

# **Indicadores IBGE**

**Pesquisa Nacional por Amostra de Domicílios Contínua**

Trimestre Móvel  
FEV. - ABR. 2019

Publicado em 31/05/2019 às 9 horas

Presidente da República  
**Jair Messias Bolsonaro**

Ministro da Economia  
**Paulo Roberto Nunes Guedes**

**INSTITUTO BRASILEIRO DE GEOGRAFIA E  
ESTATÍSTICA - IBGE**

Presidente  
**Susana Cordeiro Guerra**

Diretor-Executivo  
**Fernando José de Araújo Abrantes**

**ORGÃOS ESPECÍFICOS SINGULARES**

Diretoria de Pesquisas  
**Eduardo Luiz G. Rios Neto**

Diretoria de Geociências  
**João Bosco de Azevedo**

Diretoria de Informática  
**David Wu Tai**

Centro de Documentação e Disseminação de  
Informações  
**Marise Maria Ferreira (em exercício)**

Escola Nacional de Ciências Estatísticas  
**Maysa Sacramento de Magalhães**

**UNIDADE RESPONSÁVEL**

Diretoria de Pesquisas

Coordenação de Trabalho e Rendimento  
Cimar Azeredo Pereira

**Equipe de Análise de Resultados**

Adriana Araujo Beringuy  
Antony Teixeira Firmino  
Cimar Azeredo Pereira  
Leonardo Areas Quesada  
Lino Eduardo Rodrigues Pereira  
William Araujo Kratochwill

**Indicadores IBGE**  
Plano de divulgação:

**Trabalho e rendimento**

Pesquisa mensal de emprego\*

Pesquisa nacional por amostra de domicílios contínua

**Agropecuária**

Estatística da produção agrícola \*\*

Estatística da produção pecuária \*\*

**Indústria**

Pesquisa industrial mensal: emprego e salário \*\*\*

Pesquisa industrial mensal: produção física Brasil

Pesquisa industrial mensal: produção física regional

**Comércio**

Pesquisa mensal de comércio

**Serviços**

Pesquisa mensal de serviços

**Índices, preços e custos**

Índice de preços ao produtor – indústrias extrativas e  
de transformação

Sistema nacional de índices de preços ao consumidor:  
IPCA-E

Sistema nacional de índices de preços ao consumidor:  
INPC - IPCA

Sistema nacional de pesquisa de custos e índices da  
construção civil

**Contas nacionais trimestrais**

Contas nacionais trimestrais: indicadores de volume e  
valores correntes

\* O último fascículo divulgado corresponde a  
fevereiro de 2016.

\*\* Continuação de: Estatística da produção  
agropecuária, a partir de janeiro de 2006. A produção  
agrícola é composta do Levantamento Sistemático da  
Produção Agrícola. A produção pecuária é composta  
da Pesquisa Trimestral do Abate de Animais, da  
Pesquisa Trimestral do Leite, da Pesquisa Trimestral  
do Couro e da Produção de Ovos de Galinha.

\*\*\* O último fascículo divulgado corresponde a  
dezembro de 2015.

Iniciado em 1982, com a divulgação de indicadores  
sobre trabalho e rendimento, indústria e preços, o  
periódico **Indicadores IBGE** passou a incorporar, no  
decorrer das décadas seguintes, informações sobre  
agropecuária, contas nacionais trimestrais e serviços,  
visando contemplar as variadas demandas por  
estatísticas conjunturais para o País. Outros temas  
poderão ser abarcados futuramente, de acordo com as  
necessidades de informação identificadas. O  
periódico é subdividido em fascículos por temas  
específicos, que incluem tabelas de resultados,  
comentários e notas metodológicas. As informações  
apresentadas estão disponíveis em diferentes níveis

## Pesquisa Nacional por Amostra de Domicílios Contínua Mercado de Trabalho Conjuntural Divulgação Mensal – abril de 2019

**Data de divulgação:** 31 de maio de 2019

**Abrangência Geográfica:** Brasil

**Construção dos Indicadores:** trimestre móvel

**Período:** fevereiro a abril de 2019

### Principais destaques no trimestre móvel de fevereiro a abril de 2019

As comparações foram feitas em relação ao trimestre móvel de:

***Novembro de 2018 a janeiro de 2019***

***Fevereiro a abril de 2018***

Onde **80% dos domicílios** selecionados são os mesmos, mas as informações nestes domicílios foram coletadas novamente, portanto, não existe repetição de informação entre os trimestres analisados.

Onde **20% dos domicílios** selecionados são os mesmos, mas as informações nestes domicílios foram coletadas novamente, portanto, não existe repetição de informação entre os trimestres analisados.

### DESOCUPAÇÃO

- A **taxa de desocupação** foi estimada em 12,5% no trimestre móvel referente aos meses de fevereiro a abril de 2019, registrando variação de 0,5 ponto percentual em relação ao trimestre de novembro de 2018 a janeiro de 2019 (12,0%). Na comparação com o mesmo trimestre móvel do ano anterior, fevereiro a abril de 2018, quando a taxa foi estimada em 12,9%, o quadro foi de queda (-0,4 ponto percentual).

**Quadro 1 - Taxa de Desocupação - Brasil - 2012/2019**

	2012	2013	2014	2015	2016	2017	2018	2019
nov-dez-jan		7,2	6,4	6,8	9,5	12,6	12,2	12,0
dez-jan-fev		7,7	6,7	7,4	10,2	13,2	12,6	12,4
jan-fev-mar	7,9	8,0	7,2	7,9	10,9	13,7	13,1	12,7
fev-mar-abr	7,7	7,8	7,1	8,0	11,2	13,6	12,9	12,5
mar-abr-mai	7,6	7,6	7,0	8,1	11,2	13,3	12,7	
abr-mai-jun	7,5	7,4	6,8	8,3	11,3	13,0	12,4	
mai-jun-jul	7,4	7,3	6,9	8,5	11,6	12,8	12,3	
jun-jul-ago	7,3	7,1	6,9	8,7	11,8	12,6	12,1	
jul-ago-set	7,1	6,9	6,8	8,9	11,8	12,4	11,9	
ago-set-out	6,9	6,7	6,6	8,9	11,8	12,2	11,7	
set-out-nov	6,8	6,5	6,5	9,0	11,8	12,0	11,6	
out-nov-dez	6,9	6,2	6,5	8,9	12,0	11,8	11,6	

Fonte: IBGE, Pesquisa Nacional por Amostra de Domicílios Contínua.  
Nota: Somente os dados hachurados são comparáveis.

- No trimestre de fevereiro a abril de 2019, havia aproximadamente 13,2 milhões de **peças desocupadas** no Brasil. Este contingente apresentou variação de 4,4%, ou seja, mais 552 mil pessoas frente ao trimestre de novembro de 2018 a janeiro de 2019, ocasião em que a desocupação foi estimada em 12,6 milhões de pessoas. No confronto com igual trimestre do ano anterior, quando havia 13,4 milhões de pessoas desocupadas, esta estimativa apresentou estabilidade.

## OCUPAÇÃO

- O contingente de **peças ocupadas** foi estimado em aproximadamente 92,4 milhões no trimestre de fevereiro a abril de 2019. Essa estimativa apresentou estabilidade em relação ao trimestre anterior (novembro de 2018 a janeiro de 2019). Em relação ao mesmo trimestre do ano anterior (fevereiro a abril de 2018) este indicador apresentou crescimento de 2,1%, representando um adicional de 1 937 mil pessoas.
- O **nível da ocupação** (*indicador que mede o percentual de peças ocupadas na população em idade de trabalhar*) foi estimado em 54,2% no trimestre de fevereiro a abril de 2019, apresentando estabilidade frente ao trimestre de novembro de 2018 a janeiro de 2019 (54,2%). Em relação a igual trimestre do ano anterior este indicador apresentou variação positiva (0,6 ponto percentual), quando o nível da ocupação no Brasil foi de 53,6%.

**Quadro 2 - Nível da Ocupação - Brasil - 2012/2019**

	2012	2013	2014	2015	2016	2017	2018	2019
nov-dez-jan		56,8	57,1	56,7	55,5	53,7	54,2	54,2
dez-jan-fev		56,5	57,0	56,4	55,1	53,4	53,9	53,9
jan-fev-mar	56,3	56,3	56,8	56,2	54,8	53,1	53,6	53,9
fev-mar-abr	56,7	56,5	56,8	56,3	54,6	53,2	53,6	54,2
mar-abr-mai	57,0	56,8	56,8	56,2	54,7	53,4	53,6	
abr-mai-jun	57,1	56,9	56,9	56,2	54,6	53,7	53,7	
mai-jun-jul	57,0	57,0	56,8	56,1	54,4	53,9	53,9	
jun-jul-ago	57,1	57,0	56,7	56,0	54,2	54,0	54,1	
jul-ago-set	57,2	57,1	56,8	56,0	54,0	54,1	54,4	
ago-set-out	57,2	57,1	56,9	56,1	53,9	54,3	54,5	
set-out-nov	57,2	57,3	56,9	55,9	54,1	54,4	54,7	
out-nov-dez	57,1	57,3	56,9	55,9	54,0	54,5	54,5	

Fonte: IBGE, Pesquisa Nacional por Amostra de Domicílios Contínua.  
Nota: Somente os dados hachurados são comparáveis.

## POPULAÇÃO NA FORÇA DE TRABALHO

- O contingente na **força de trabalho** (*peças ocupadas e desocupadas*), no trimestre de fevereiro a abril de 2019, foi estimado em 105,5 milhões de pessoas. Observou-se que esta população apresentou um incremento de 627 mil pessoas (0,6%), quando comparada com o trimestre de novembro de 2018 a janeiro de 2019. Frente ao mesmo trimestre do ano anterior houve expansão de 1,7% (acréscimo de 1,8 milhão de pessoas).

## TAXA DE PARTICIPAÇÃO DA FORÇA DE TRABALHO

- A **taxa de participação da força de trabalho** (*indicador que mede o percentual de pessoas da força de trabalho na população em idade de trabalhar*) foi estimada em 61,9% no trimestre de fevereiro a abril de 2019, um incremento de 0,3 ponto percentual frente ao trimestre de novembro de 2018 a janeiro de 2019 (61,6%). Em relação a igual trimestre do ano anterior (61,5%), o cenário foi de expansão de 0,4 ponto percentual.

## POSIÇÃO NA OCUPAÇÃO E CATEGORIA DO EMPREGO

- O contingente de **empregados no setor privado com carteira de trabalho assinada** (*exclusive trabalhadores domésticos*), estimado em 33,1 milhões de pessoas, apresentou estabilidade frente ao trimestre anterior (novembro de 2018 a janeiro de 2019). No confronto com o trimestre de fevereiro a abril de 2018, houve expansão de 1,5% (acréscimo de 480 mil pessoas).
- No período de fevereiro a abril de 2019, a categoria dos **empregados no setor privado sem carteira de trabalho assinada** (11,2 milhões de pessoas) apresentou estabilidade em relação ao trimestre anterior. Em relação ao mesmo trimestre do ano anterior foi registrado elevação de 3,4%, representando um adicional estimado de 368 mil pessoas.
- Na categoria dos **trabalhadores por conta própria**, formada por 23,9 milhões de pessoas, foi registrado estabilidade na comparação com o trimestre anterior (novembro de 2018 a janeiro de 2019). Em relação ao mesmo período do ano anterior, o indicador, neste

trimestre, apresentou elevação (4,1%), representando um adicional estimado de 939 mil pessoas.

- No período de fevereiro a abril de 2019, a categoria dos **empregadores** (4,4 milhões de pessoas) apresentou estabilidade em relação ao trimestre anterior. Em relação ao mesmo trimestre do ano anterior, foi registrado ,também, estabilidade.
- A categoria dos **trabalhadores domésticos**, estimada em 6,1 milhões de pessoas, apresentou estabilidade no confronto com o trimestre de novembro de 2018 a janeiro de 2019. Frente ao trimestre de fevereiro a abril de 2018, o cenário, assim como na comparação trimestral, foi de estabilidade.
- O grupo dos empregados no **setor público** (inclusive servidores estatutários e militares), estimado em 11,5 milhões de pessoas, apresentou estabilidade frente ao trimestre anterior. Ao se comparar com o mesmo trimestre do ano anterior não houve variação estatisticamente também significativa.

## GRUPAMENTOS DE ATIVIDADE

- A análise do contingente de ocupados, segundo os grupamentos de atividade, do trimestre móvel de fevereiro a abril de 2019, em relação ao trimestre de novembro de 2018 a janeiro de 2019, mostrou que não houve crescimento em qualquer grupamento. Houve redução no grupamento de Construção (2,6%, ou menos 173 mil pessoas).
- Na comparação com o trimestre de fevereiro a abril de 2018 foi observado aumento nos grupamentos: Transporte, armazenagem e correio (4,6%, ou mais 214 mil pessoas), Alojamento e alimentação (4,5%, ou mais 234 mil pessoas), Informação, Comunicação e Atividades Financeiras, Imobiliárias, Profissionais e Administrativas (4,7%, ou mais 472 mil pessoas), Administração pública, defesa, seguridade social, educação, saúde humana e serviços sociais (3,4%, ou mais 533 mil pessoas) e Outros serviços (4,2%, ou mais 195 mil pessoas). Os demais grupamentos não apresentaram variação significativa.

## Classificação Nacional de Atividades Econômicas Domiciliar 2.0

(agrupamentos para efeito de divulgação da PNAD Contínua)

1	AGRICULTURA, PECUÁRIA, PRODUÇÃO FLORESTAL, PESCA E AQUICULTURA	
2	INDÚSTRIA GERAL	INDÚSTRIAS EXTRATIVAS
		INDÚSTRIAS DE TRANSFORMAÇÃO
		ELETRICIDADE E GÁS
		ÁGUA, ESGOTO, ATIVIDADES DE GESTÃO DE RESÍDUOS E DESCONTAMINAÇÃO
3	CONSTRUÇÃO	CONSTRUÇÃO E INCORPORAÇÃO DE EDIFÍCIOS
		OBRAS DE INFRA-ESTRUTURA
		SERVIÇOS ESPECIALIZADOS PARA CONSTRUÇÃO
4	COMÉRCIO, REPARAÇÃO DE VEÍCULOS AUTOMOTORES E MOTOCICLETAS	COMÉRCIO EM GERAL (incluindo o comércio de veículos automotores e motocicletas) e (excluindo o serviço de alimentação, tais como: bares restaurante e lanchonete etc)
		REPARAÇÃO DE VEÍCULOS AUTOMOTORES E MOTOCICLETAS
5	TRANSPORTE, ARMAZENAGEM E CORREIO	TRANSPORTE TERRESTRE
		TRANSPORTE AQUAVIÁRIO
		TRANSPORTE AÉREO
		ARMAZENAMENTO E ATIVIDADES AUXILIARES DOS TRANSPORTES
CORREIO E OUTRAS ATIVIDADES DE ENTREGA		
6	ALOJAMENTO E ALIMENTAÇÃO	
7	INFORMAÇÃO, COMUNICAÇÃO E ATIVIDADES FINANCEIRAS, IMOBILIÁRIAS, PROFISSIONAIS E ADMINISTRATIVAS	INFORMAÇÃO E COMUNICAÇÃO
		ATIVIDADES FINANCEIRAS, DE SEGUROS E SERVIÇOS RELACIONADOS
		ATIVIDADES IMOBILIÁRIAS
		ATIVIDADES PROFISSIONAIS, CIENTÍFICAS E TÉCNICAS
ATIVIDADES ADMINISTRATIVAS E SERVIÇOS COMPLEMENTARES		
8	ADMINISTRAÇÃO PÚBLICA, DEFESA, SEGURIDADE SOCIAL, EDUCAÇÃO, SAÚDE HUMANA	ADMINISTRAÇÃO PÚBLICA, DEFESA E SEGURIDADE SOCIAL
		EDUCAÇÃO (pública e privada)
		SAÚDE HUMANA (pública e privada) E SERVIÇOS SOCIAIS
9	OUTROS SERVIÇOS	ARTES, CULTURA, ESPORTE E RECREAÇÃO
		ATIVIDADES DE ORGANIZAÇÕES ASSOCIATIVAS
		REPARAÇÃO E MANUTENÇÃO DE EQUIPAMENTOS DE INFORMÁTICA E COMUNICAÇÃO E DE OBJETOS PESSOAIS E DOMÉSTICOS
		OUTRAS ATIVIDADES DE SERVIÇOS PESSOAIS
		ORGANISMOS INTERNACIONAIS E OUTRAS INSTITUIÇÕES EXTRATERRITORIAIS
10	SERVIÇOS DOMÉSTICOS	
11	ATIVIDADES MAL DEFINIDAS	

### SUBUTILIZAÇÃO DA FORÇA DE TRABALHO

- A **taxa de composta de subutilização da força de trabalho** (Percentual de pessoas desocupadas, subocupadas por insuficiência de horas trabalhadas e na força de trabalho potencial em relação a Força de trabalho ampliada) foi estimada em 24,9% no trimestre móvel referente aos meses de fevereiro a abril de 2019, registrando variação de 0,7 ponto percentual em relação ao trimestre de novembro de 2018 a janeiro de 2019 (24,2%). Na comparação com o mesmo trimestre móvel do ano anterior, fevereiro a abril de 2018, quando a taxa foi estimada em 24,5%, o quadro foi de elevação (0,4 ponto percentual).
- No trimestre de fevereiro a abril de 2019, havia aproximadamente 28,4 milhões de **pessoas subutilizadas** no Brasil. Este contingente apresentou variação de 3,9%, ou seja, mais 1063 mil pessoas, frente ao trimestre de novembro de 2018 a janeiro de 2019, ocasião em que a subutilização foi estimada em 27,3 milhões de pessoas. No confronto com igual trimestre do ano anterior, quando havia 27,4 milhões de pessoas subutilizadas, esta estimativa apresentou variação de 3,7%, significando um adicional de 1001 mil pessoas subutilizadas.

## SUBOCUPAÇÃO

- O contingente de **pessoas subocupadas por insuficiência de horas trabalhadas** foi estimado em aproximadamente 7,0 milhões no trimestre de fevereiro a abril de 2019. Essa estimativa apresentou aumento em relação ao trimestre anterior (novembro de 2018 a janeiro de 2019) de 3,3%, ou seja, um adicional de 223 mil pessoas. Em relação ao mesmo trimestre do ano anterior (fevereiro a abril de 2018) este indicador apresentou, também, variação positiva (11,9%), quando havia no Brasil 6,3 milhões de pessoas subocupadas.

## POPULAÇÃO FORA DA FORÇA DE TRABALHO

- O contingente **fora da força de trabalho**, no trimestre de fevereiro a abril de 2019, foi estimado em 65,0 milhões de pessoas. Observou-se que esta população permaneceu estável quando comparada com o trimestre de novembro de 2018 a janeiro de 2019. Frente ao mesmo trimestre do ano anterior, houve, também, estabilidade.

## POPULAÇÃO NA FORÇA DE TRABALHO POTENCIAL

- O contingente **na força de trabalho potencial**<sup>1</sup>, no trimestre de fevereiro a abril de 2019, foi estimado em 8,2 milhões de pessoas. Observou-se que esta população apresentou um incremento de 287 mil pessoas (3,6%) quando comparada com o trimestre de novembro de 2018 a janeiro de 2019. Frente ao mesmo trimestre do ano anterior houve expansão de 5,7% (acréscimo de 439 mil pessoas).

## DESALENTO

- O contingente de **pessoas desalentadas**<sup>2</sup> foi estimado em aproximadamente 4,9 milhões no trimestre de fevereiro a abril de 2019. Essa estimativa apresentou aumento em relação ao trimestre anterior (novembro de 2018 a janeiro de 2019) de 4,3%, ou seja, um adicional de 202 mil pessoas. Em relação ao mesmo trimestre do ano anterior (fevereiro

---

<sup>1</sup> Composta por pessoas de 14 anos ou mais de idade, que na semana de referência não estavam ocupadas nem desocupadas, mas possuíam um potencial de se transformarem em força de trabalho. Este contingente está dividido em dois grupos: O daqueles que realizaram busca efetiva por trabalho no período de 30 dias, mas não se encontravam disponíveis para trabalhar na semana de referência em função dos seguintes motivos: 1 - Tinha que cuidar dos afazeres domésticos, do(s) filho(s) ou de outro(s) parente(s); 2 - Estava estudando (*em curso de qualquer tipo ou por conta própria*); 3 - Por problema de saúde ou gravidez; 4 - Por ser muito jovem ou muito idoso para trabalhar; e 5 - Por não querer trabalhar. Também, por aqueles que não haviam realizado busca efetiva por trabalho no período de 30 dias, mas gostariam de ter um trabalho e estavam disponíveis para trabalhar na semana de referência em função dos seguintes motivos: conseguiu proposta de trabalho para começar após a semana de referência; estava aguardando resposta de medida tomada para conseguir trabalho não conseguia trabalho adequado; não tinha experiência profissional ou qualificação; não conseguia trabalho por ser considerado muito jovem ou muito idoso; não havia trabalho na localidade; tinha que cuidar dos afazeres domésticos, do(s) filho(s) ou de outro(s) parente(s); estava estudando (*em curso de qualquer tipo ou por conta própria*); por problema de saúde ou gravidez.

<sup>2</sup> Composta pelo subgrupo de pessoas da força de trabalho potencial que não haviam realizado busca efetiva por trabalho por considerar que: não conseguiriam trabalho adequado; não tinham experiência profissional ou qualificação; não conseguiam trabalho por serem considerados muito jovens ou muito idosos ou não havia trabalho na localidade. Todavia, gostariam de ter um trabalho e estavam disponíveis para trabalhar na semana de referência.



a abril de 2018) este indicador apresentou , também, variação positiva (4,2%), quando havia no Brasil 4,7 milhões de pessoas desalentadas.

- O **Percentual de pessoas desalentadas em relação à população na força de trabalho ou desalentada** foi estimada em 4,4% no trimestre móvel referente aos meses de fevereiro a abril de 2019, registrando variação de 0,2 ponto percentual em relação ao trimestre de novembro de 2018 a janeiro de 2019 (4,3%). Na comparação com o mesmo trimestre móvel do ano anterior, fevereiro a abril de 2018, quando a taxa foi estimada em 4,3%, o quadro foi de estabilidade.

## RENDIMENTO MÉDIO REAL HABITUAL

- O **rendimento médio real habitualmente recebido em todos os trabalhos** pelas pessoas ocupadas foi estimado em R\$ 2 295 no trimestre de fevereiro a abril de 2019, registrando estabilidade frente ao trimestre de novembro de 2018 a janeiro de 2019 e, também, em relação ao mesmo trimestre do ano anterior.

**Quadro 3 - Rendimento médio mensal real, habitualmente recebido no mês de referência, de todos os trabalhos das pessoas ocupadas - Brasil - 2012/2019 - (R\$)**

	2012	2013	2014	2015	2016	2017	2018	2019
nov-dez-jan		2 178	2 244	2 286	2 217	2 249	2 284	2 304
dez-jan-fev		2 194	2 264	2 289	2 202	2 255	2 294	2 312
jan-fev-mar	2 159	2 205	2 287	2 289	2 220	2 272	2 272	2 304
fev-mar-abr	2 169	2 211	2 288	2 283	2 202	2 263	2 281	2 295
mar-abr-mai	2 161	2 223	2 282	2 272	2 211	2 261	2 281	
abr-mai-jun	2 163	2 242	2 246	2 278	2 187	2 253	2 279	
mai-jun-jul	2 175	2 257	2 217	2 260	2 190	2 254	2 271	
jun-jul-ago	2 182	2 262	2 222	2 250	2 209	2 250	2 280	
jul-ago-set	2 179	2 262	2 247	2 248	2 206	2 257	2 272	
ago-set-out	2 175	2 268	2 267	2 238	2 210	2 264	2 273	
set-out-nov	2 173	2 262	2 258	2 222	2 214	2 272	2 276	
out-nov-dez	2 170	2 244	2 269	2 211	2 241	2 276	2 289	

Fonte: IBGE, Pesquisa Nacional por Amostra de Domicílios Contínua.  
Nota: Somente os dados hachurados são comparáveis.

- A análise do **rendimento médio real habitualmente recebido no trabalho principal**, segundo os **grupos de atividade**, do trimestre móvel de **fevereiro a abril de 2019**, em relação ao trimestre de **novembro de 2018 a janeiro de 2019**, mostrou que não houve crescimento em qualquer categoria. Houve redução no grupamento de Administração pública, defesa, seguridade social, educação, saúde humana e serviços sociais (2,8%, ou menos R\$ 97) A comparação com o trimestre de **fevereiro a abril de 2018** mostrou que não houve crescimento em qualquer categoria. Houve redução nos seguintes grupamentos: Construção (5,2%, ou menos R\$ 95) e Serviços domésticos (2,4%, ou menos R\$ 22).
- A análise do **rendimento médio real habitualmente recebido no trabalho principal**, segundo a **posição na ocupação**, do trimestre móvel de **fevereiro a abril de 2019**, em relação ao trimestre de **novembro de 2018 a janeiro de 2019**, mostrou que não houve crescimento em qualquer categoria. Houve redução na categoria de Conta própria (2,2%,

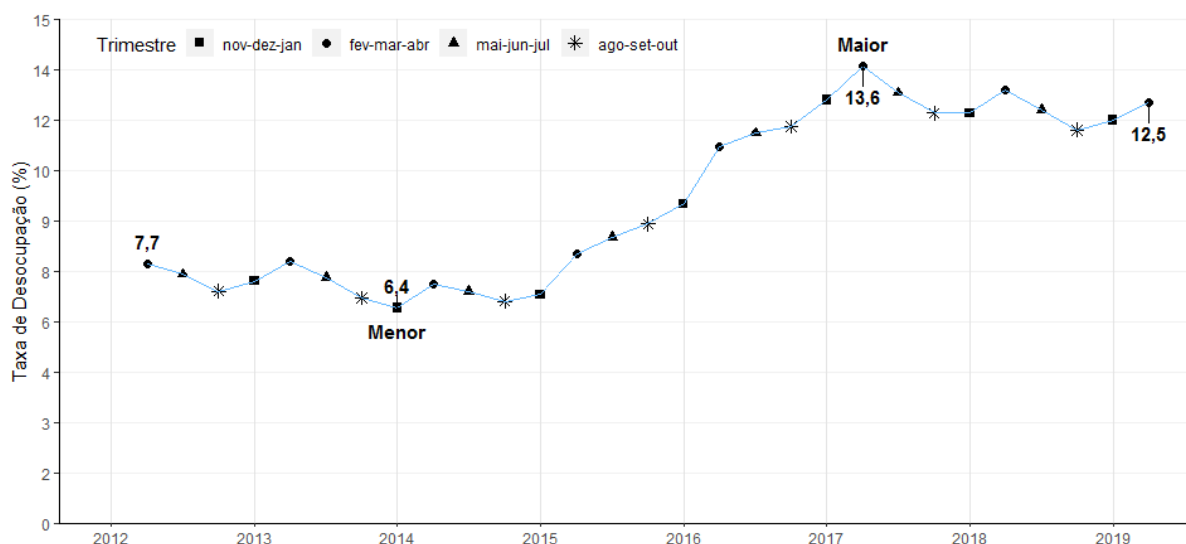
ou menos R\$ 38) A comparação com o trimestre de **fevereiro a abril de 2018** indicou que expansão somente entre os empregadores sem CNPJ (24,8%).

## MASSA DE RENDIMENTO REAL

- A **massa de rendimento real habitualmente recebido em todos os trabalhos** pelas pessoas ocupadas foi estimada, para o trimestre móvel de **fevereiro a abril de 2019**, em R\$ 206,8 bilhões de reais, e quando comparada ao trimestre móvel de novembro de 2018 a janeiro de 2019 apresentou estabilidade. Frente ao mesmo trimestre do ano anterior, houve aumento de 2,8%, o que representa um acréscimo de R\$ 5,7 bilhões na massa de rendimentos.

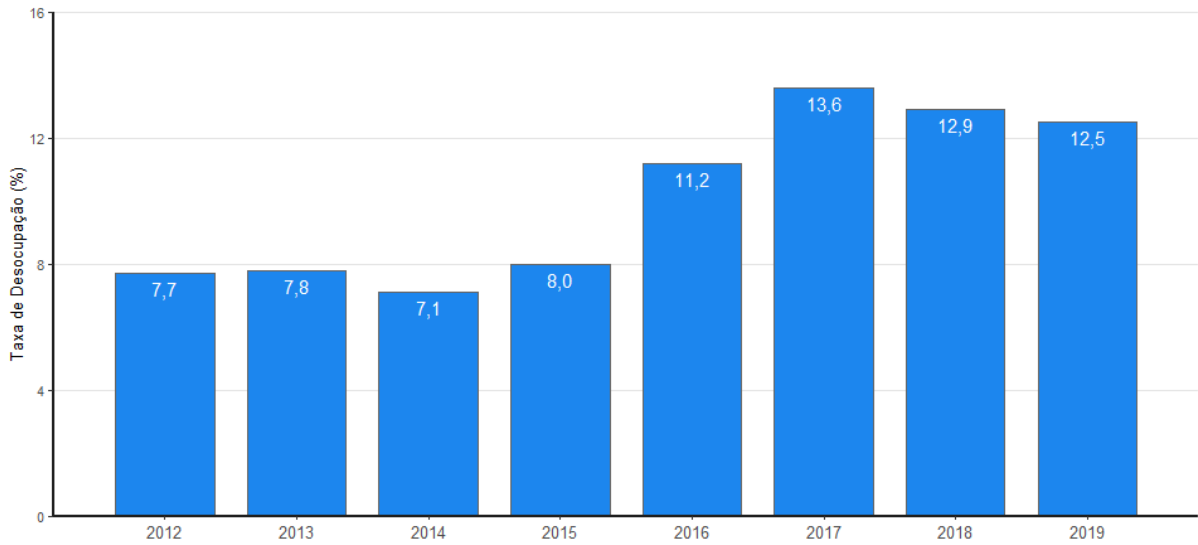
Nos gráficos, a seguir, são apresentadas as informações referentes aos trimestres passíveis de comparação.

**Gráfico 1 - Taxa de desocupação das pessoas de 14 anos ou mais de idade, na semana de referência, de todos os trimestres comparáveis - Brasil - 2012/2019 (em %)**



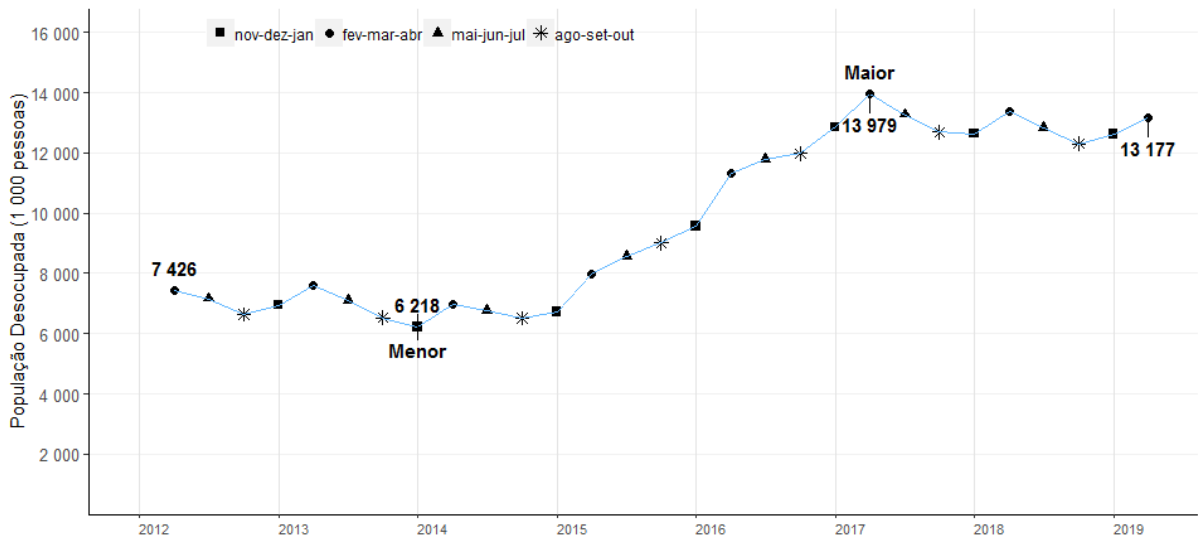
Fonte: IBGE, Diretoria de Pesquisas, Coordenação de Trabalho e Rendimento, Pesquisa Nacional por Amostra de Domicílios Contínua.

**Gráfico 2 - Taxa de desocupação das pessoas de 14 anos ou mais de idade, na semana de referência dos trimestres de fevereiro a abril de 2019 – Brasil – 2012/2019 (em %)**



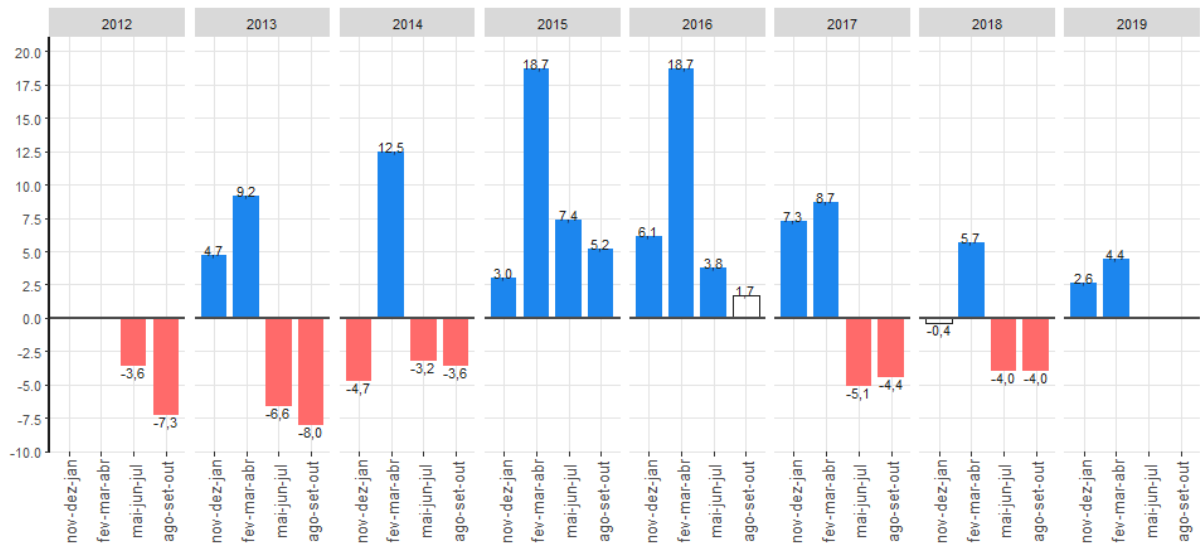
Fonte: IBGE, Diretoria de Pesquisas, Coordenação de Trabalho e Rendimento, Pesquisa Nacional por Amostra de Domicílios Contínua.

**Gráfico 3 - Pessoas de 14 anos ou mais de idade, desocupadas na semana de referência - Brasil - 2012/2019 (em mil pessoas)**



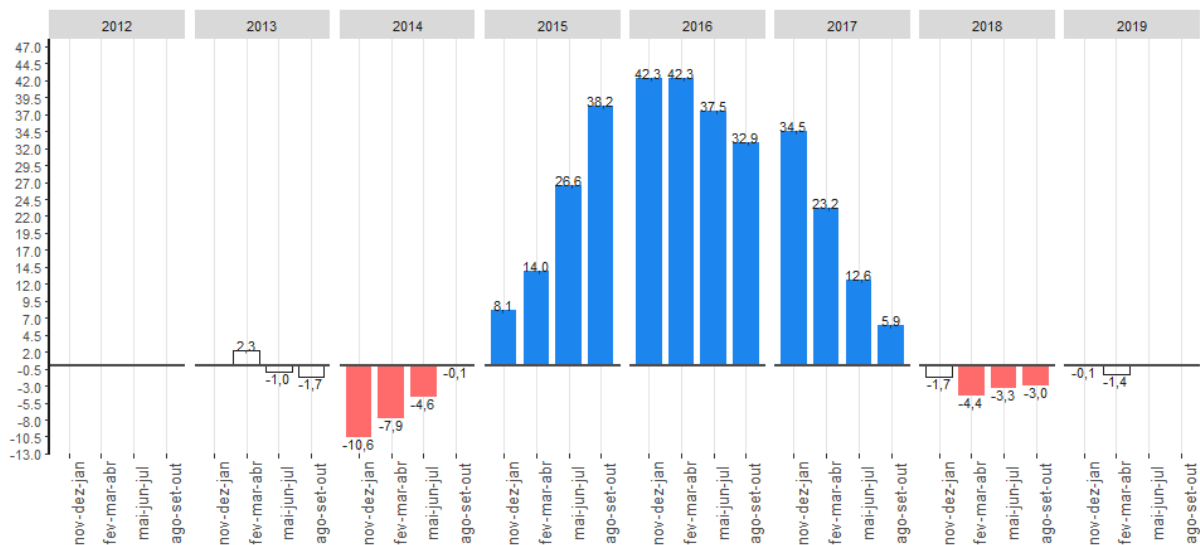
Fonte: IBGE, Diretoria de Pesquisas, Coordenação de Trabalho e Rendimento, Pesquisa Nacional por Amostra de Domicílios Contínua.

**Gráfico 4 – Variação percentual das pessoas de 14 anos ou mais de idade, desocupadas na semana de referência em relação ao trimestre anterior - Brasil - 2012/2019 (em %)**



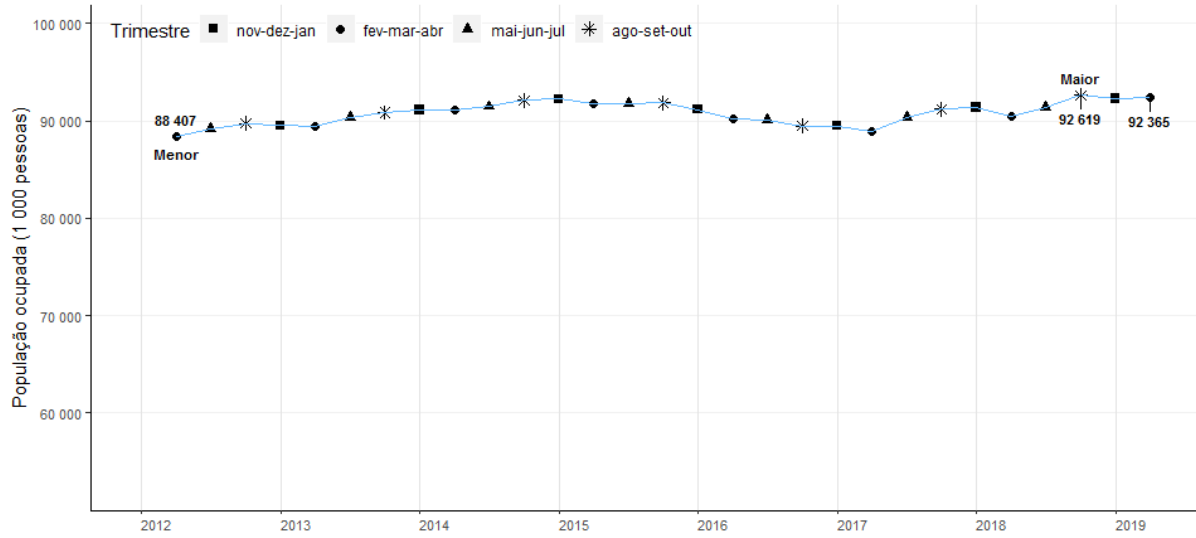
Fonte: IBGE, Diretoria de Pesquisas, Coordenação de Trabalho e Rendimento, Pesquisa Nacional por Amostra de Domicílios Contínua.  
Nota: As colunas em branco com contorno cinza representam variações não estatisticamente significativas.

**Gráfico 5 – Variação das pessoas de 14 anos ou mais de idade, desocupadas na semana de referência, em relação ao mesmo trimestre móvel do ano anterior - Brasil - 2012/2019 (em %)**



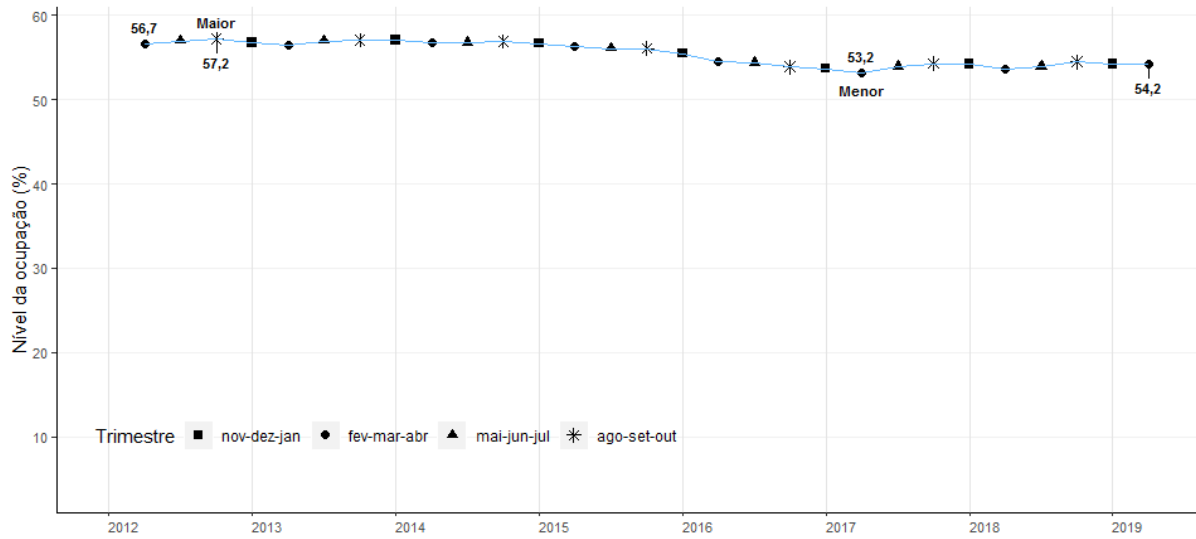
Fonte: IBGE, Diretoria de Pesquisas, Coordenação de Trabalho e Rendimento, Pesquisa Nacional por Amostra de Domicílios Contínua.  
Nota: As colunas em branco com contorno cinza representam variações não estatisticamente significativas.

**Gráfico 6 - Pessoas de 14 anos ou mais de idade, ocupadas na semana de referência - Brasil - 2012/2019 (em mil pessoas)**



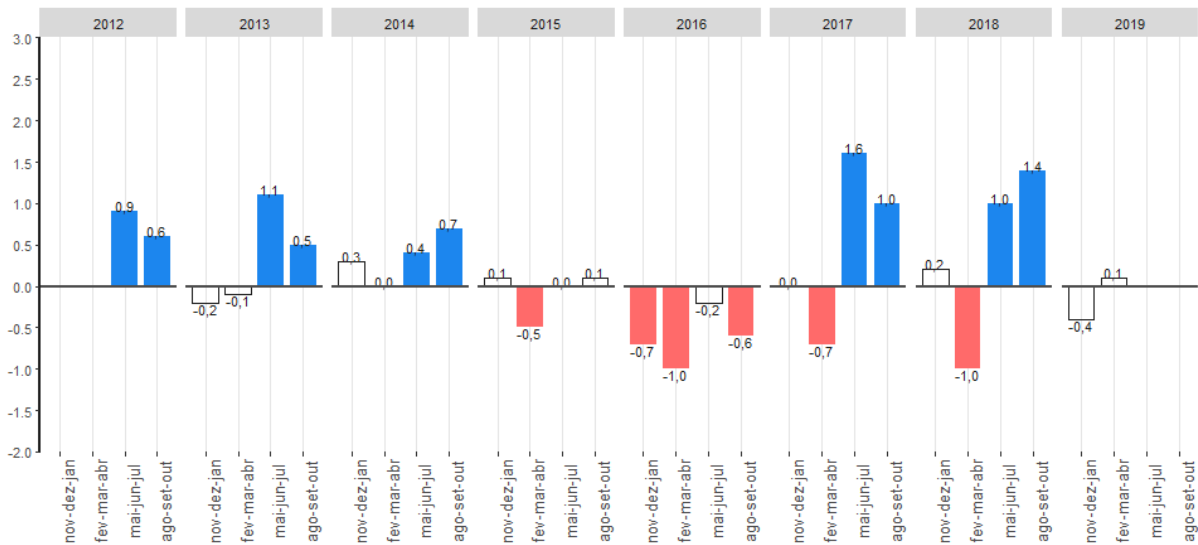
Fonte: IBGE, Diretoria de Pesquisas, Coordenação de Trabalho e Rendimento, Pesquisa Nacional por Amostra de Domicílios Contínua.

**Gráfico 7- Nível da ocupação das pessoas de 14 anos ou mais de idade, na semana de referência - Brasil - 2012/2019 (em %)**



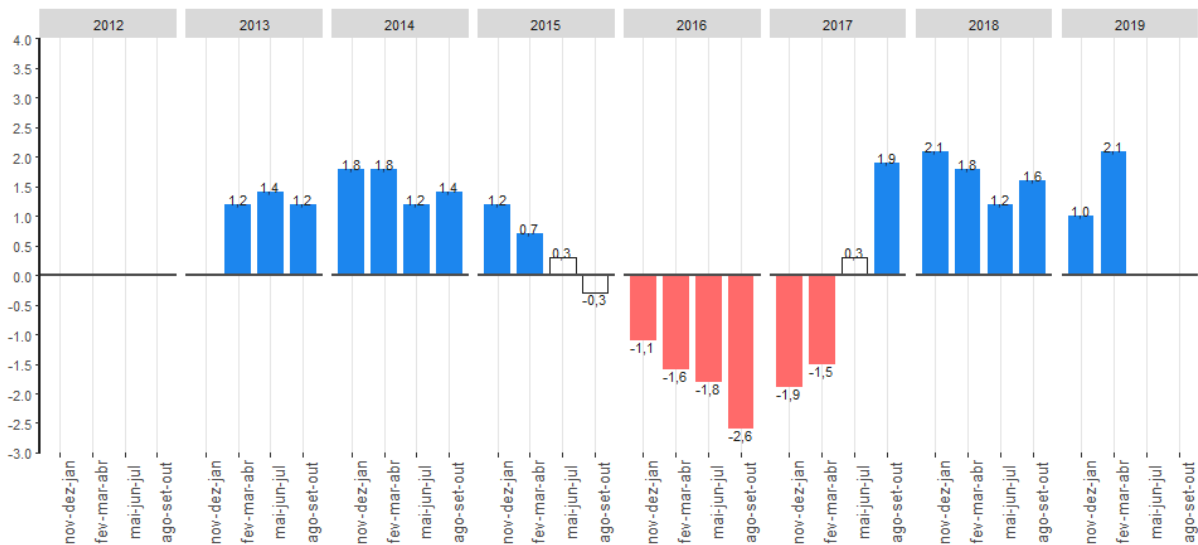
Fonte: IBGE, Diretoria de Pesquisas, Coordenação de Trabalho e Rendimento, Pesquisa Nacional por Amostra de Domicílios Contínua.

**Gráfico 8 – Variação das pessoas de 14 anos ou mais de idade, ocupadas na semana de referência em relação ao trimestre anterior - Brasil - 2012/2019 (em %)**



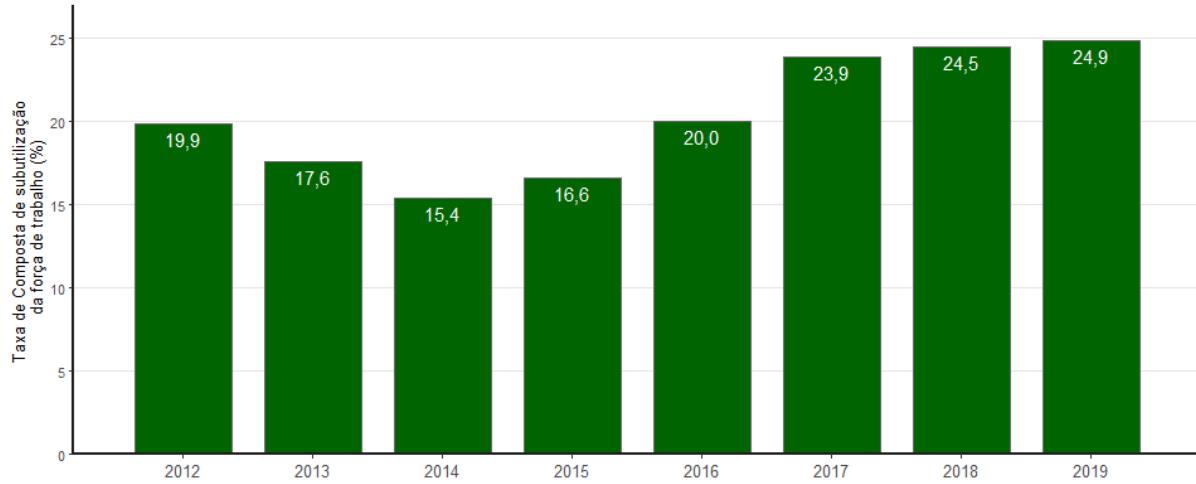
Fonte: IBGE, Diretoria de Pesquisas, Coordenação de Trabalho e Rendimento, Pesquisa Nacional por Amostra de Domicílios Contínua.  
Nota: As colunas em branco com contorno cinza representam variações não estatisticamente significativas.

**Gráfico 9 – Variação das pessoas de 14 anos ou mais de idade, ocupadas na semana de referência em relação ao trimestre do ano anterior - Brasil - 2012/2019 (em %)**



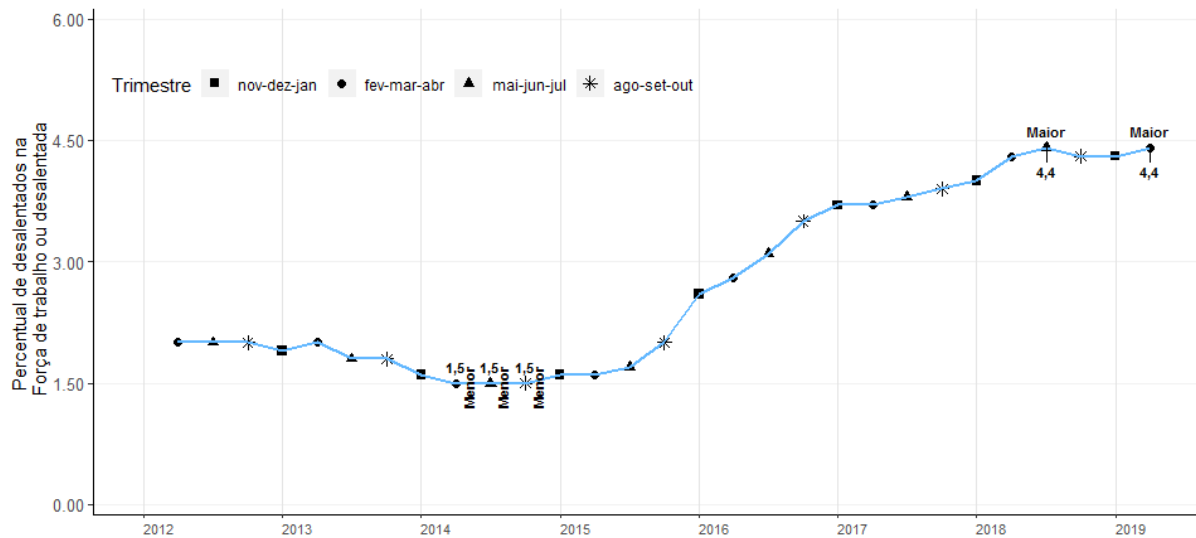
Fonte: IBGE, Diretoria de Pesquisas, Coordenação de Trabalho e Rendimento, Pesquisa Nacional por Amostra de Domicílios Contínua.  
Nota: As colunas em branco com contorno cinza representam variações não estatisticamente significativas.

**Gráfico 10 - Taxa de Composta de subutilização da força de trabalho nos trimestres de fevereiro a abril - Brasil – (em %) - 2012/2019**



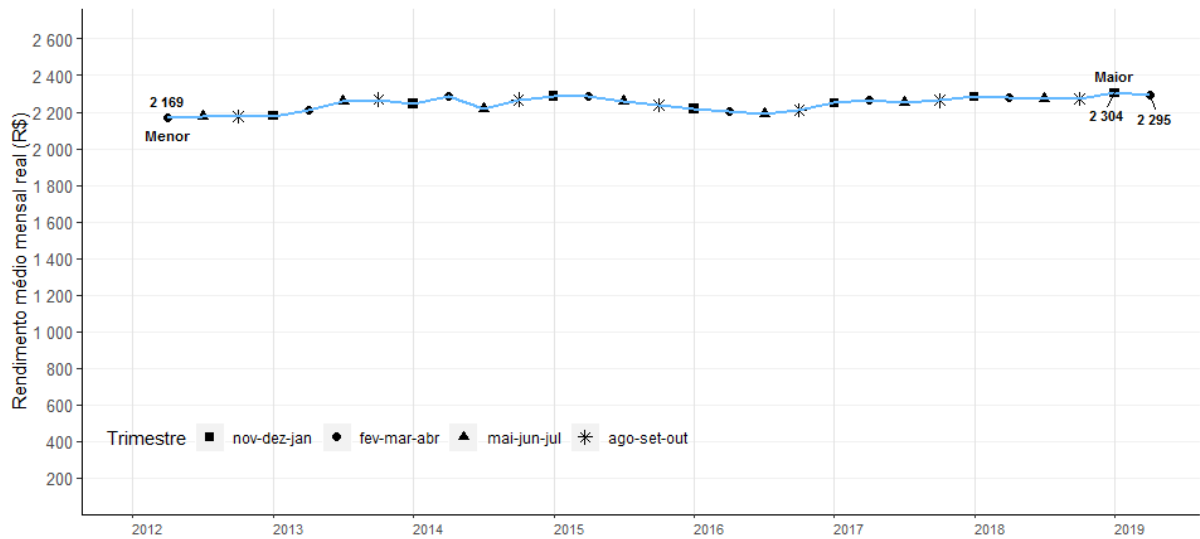
Fonte: IBGE, Diretoria de Pesquisas, Coordenação de Trabalho e Rendimento, Pesquisa Nacional por Amostra de Domicílios Contínua.  
 Nota: A partir do 4º trimestre de 2015 houve mudança de conceito na subutilização da força de trabalho por insuficiência de horas trabalhadas. Anteriormente, considerava-se no cálculo do indicador as horas efetivamente trabalhadas e, a partir do referido trimestre, as habitualmente trabalhadas. Houve ainda mudança na forma de captação do quesito de horas trabalhadas.

**Gráfico 11 - Percentual de pessoas desalentadas na população na força de trabalho ou desalentada - Brasil – 2012/2019 (em %)**



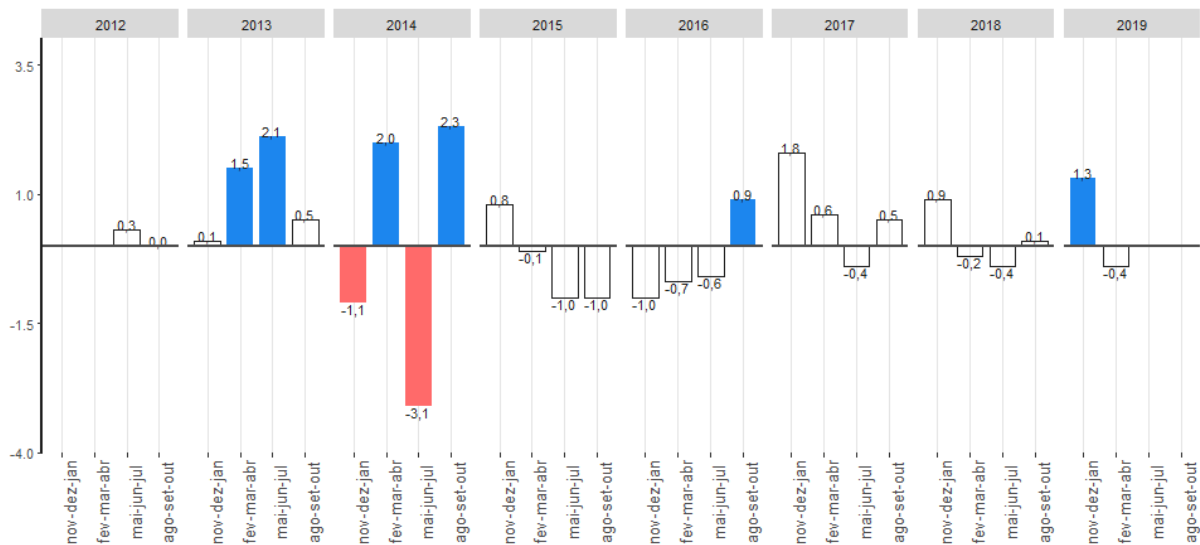
Fonte: IBGE, Diretoria de Pesquisas, Coordenação de Trabalho e Rendimento, Pesquisa Nacional por Amostra de Domicílios Contínua.

**Gráfico 12 - Rendimento médio real de todos os trabalhos, habitualmente recebido por mês, pelas pessoas de 14 anos ou mais de idade, ocupadas na semana de referência, com rendimento de trabalho - Brasil - 2012/2019 (em reais)**



Fonte: IBGE, Diretoria de Pesquisas, Coordenação de Trabalho e Rendimento, Pesquisa Nacional por Amostra de Domicílios Contínua.

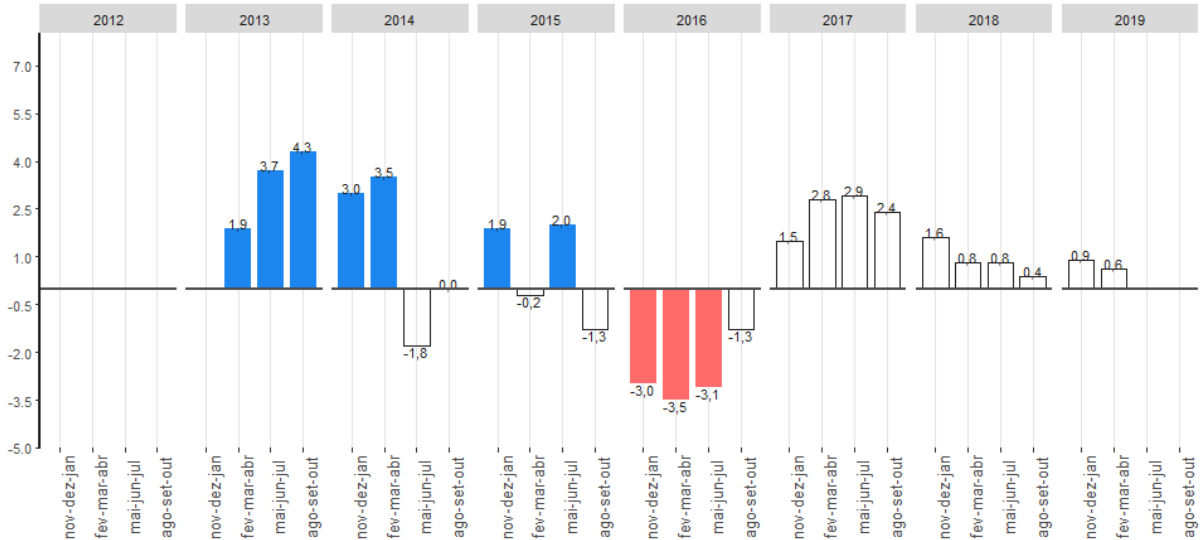
**Gráfico 13 – Variação do rendimento médio real de todos os trabalhos, habitualmente recebido por mês, pelas pessoas de 14 anos ou mais de idade, ocupadas na semana de referência, com rendimento de trabalho, em relação ao trimestre móvel anterior - Brasil - 2012/2019 (em %)**



Fonte: IBGE, Diretoria de Pesquisas, Coordenação de Trabalho e Rendimento, Pesquisa Nacional por Amostra de Domicílios Contínua.  
Nota: As colunas em branco com contorno cinza representam variações não estatisticamente significativas.

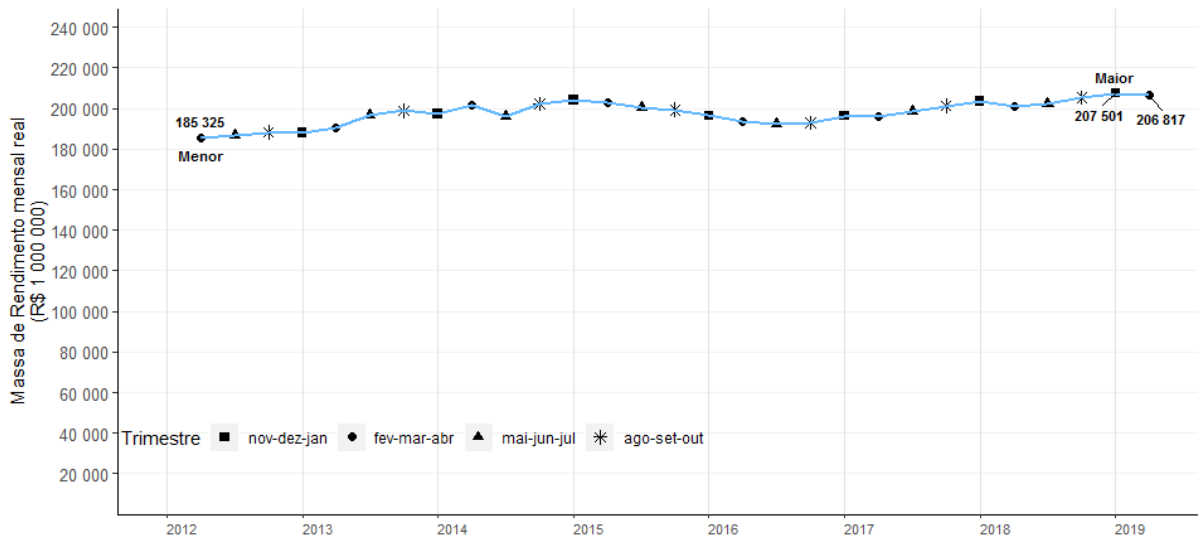


**Gráfico 14 – Variação do rendimento médio real de todos os trabalhos, habitualmente recebido por mês, pelas pessoas de 14 anos ou mais de idade, ocupadas na semana de referência, com rendimento de trabalho, em relação ao mesmo trimestre móvel do ano anterior - Brasil - 2012/2019 (em %)**



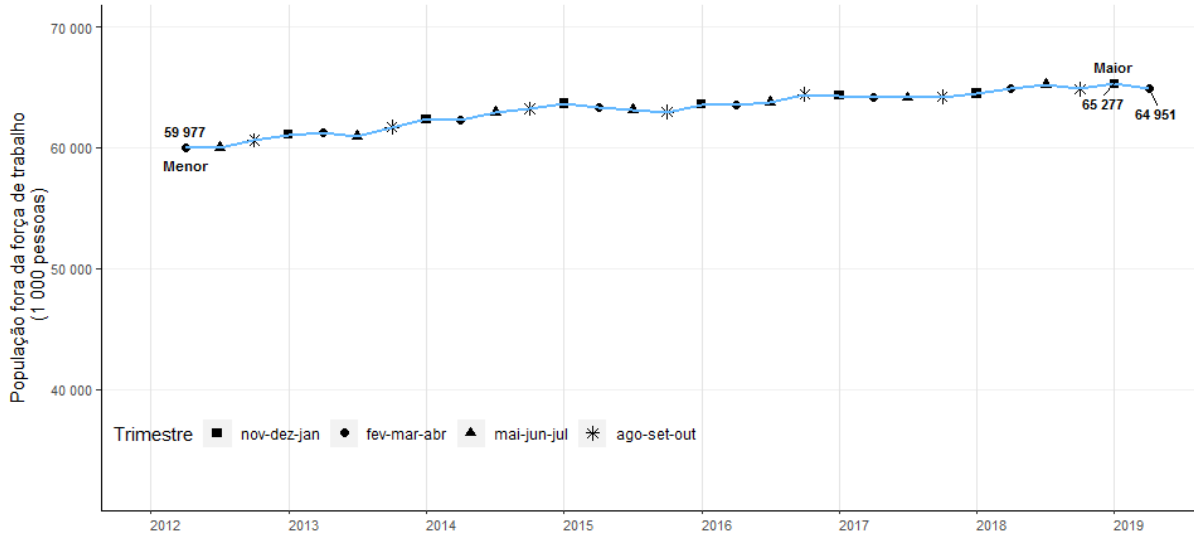
Fonte: IBGE, Diretoria de Pesquisas, Coordenação de Trabalho e Rendimento, Pesquisa Nacional por Amostra de Domicílios Contínua.  
Nota: As colunas em branco com contorno cinza representam variações não estatisticamente significativas.

**Gráfico 15 - Massa de rendimento real de todos os trabalhos, habitualmente recebido por mês, pelas pessoas de 14 anos ou mais de idade, ocupadas na semana de referência, com rendimento de trabalho - Brasil - 2012/2019 (em milhões de reais)**



Fonte: IBGE, Diretoria de Pesquisas, Coordenação de Trabalho e Rendimento, Pesquisa Nacional por Amostra de Domicílios Contínua.

**Gráfico 16 - Pessoas de 14 anos ou mais de idade, fora da força de trabalho na semana de referência - Brasil - 2012/2019 (em mil pessoas)**



Fonte: IBGE, Diretoria de Pesquisas, Coordenação de Trabalho e Rendimento, Pesquisa Nacional por Amostra de Domicílios Contínua.

Rio de Janeiro, 31 de maio de 2019.