

Indicadores IBGE

Estatística da Produção Agropecuária

Abril 2002

Instituto Brasileiro de Geografia e Estatística - IBGE

Presidente da República
Fernando Henrique Cardoso

Ministro do Planejamento, Orçamento e Gestão
Guilherme Gomes Dias

**INSTITUTO BRASILEIRO
DE GEOGRAFIA E
ESTATÍSTICA - IBGE**

Presidente
Sérgio Besserman Vianna

Diretor Executivo
Nuno Duarte da Costa Bittencourt

ÓRGÃOS ESPECÍFICOS SINGULARES

Diretoria de Pesquisas
Maria Martha Malard Mayer

Diretoria de Geociências
Guido Gelli

Diretoria de Informática
Paulo Roberto Ribeiro da Cunha

Centro de Documentação e Disseminação de Informações
David Wu Tai

Escola Nacional de Ciências Estatísticas
Kaizô Iwakami Beltrão

UNIDADE RESPONSÁVEL

Departamento de Agropecuária
Carlos Alberto Lauria

EQUIPE DE REDAÇÃO

Redatores: **Carlos Alberto Lauria**
Neuton Alves Rocha

Editoração: **Carlos Thadeu Pacheco**
Herberto da Costa Araujo
Thereza Cristina Villela Branco

SUMÁRIO

PRODUÇÃO DAS LAVOURAS EM ABRIL DE 2002

1 - Lavouras	3
--------------------	---

TABELAS DE RESULTADOS

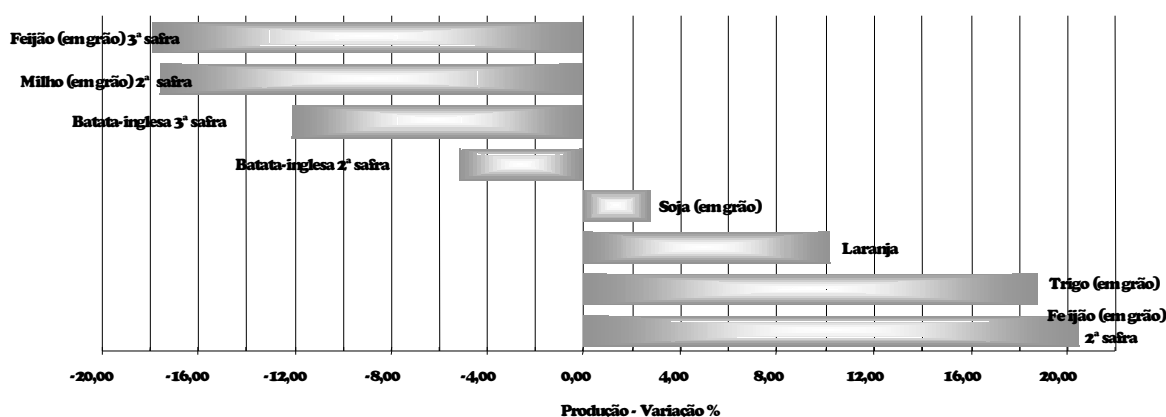
1 - Área, produção e rendimento médio - confronto das estimativas mensais março/abril	7
2 - Área, produção e rendimento médio - confronto da safra de 2001 e das estimativas para 2002	7
3 - Área de cereais, leguminosas e oleaginosas - comparação entre as safras de 2001 e 2002 - Brasil e Grandes Regiões	8
4 - Produção de cereais, leguminosas e oleaginosas - comparação entre as safras de 2001 e 2002 - Brasil e Grandes Regiões	9

1 - Lavouras

1.1 - Situação das lavouras em abril em relação a março de 2002

No Levantamento Sistemático da Produção Agrícola (LSPA), de abril, destacam-se as variações nas estimativas de produção em relação ao mês anterior, de sete produtos: batata-inglesa 2ª safra (-5,18%), batata-inglesa 3ª safra (-12,13%), feijão em grão 2ª safra (20,47%), feijão em grão 3ª safra (-17,90%), laranja (10,18%), milho em grão 2ª safra (-17,57%), soja em grão (2,82) e trigo em grão (18,77%).

Variação da produção - comparação março-abril 2002 - BRASIL



As variações negativas nas estimativas de produção da batata-inglesa 2ª e 3ª safras de 5,18% e 12,13%, respectivamente, são decorrentes, principalmente, de reavaliações nos dados do Estado de São Paulo onde, em vista da estiagem, não foram efetuados os plantios anteriormente previstos.

Quanto ao feijão 2ª safra a expressiva variação positiva de 20,47% verificada neste mês é reflexo das perspectivas otimistas na Bahia e Paraíba. Nesses estados, até o momento, o quadro climático está se mostrando bastante favorável ao desempenho da cultura.

Para o feijão 3ª safra, o decréscimo de 17,90% deve-se às alterações nos dados de São Paulo e Goiás. No primeiro Estado a avaliação inicial de produção indica uma queda de 52,68% tendo em vista que, em função da estiagem, os produtores estão desestimulados em cultivar o produto. Em Goiás houve uma redução de 13,46% já que a cultura vem sendo substituída pelo trigo irrigado. Acredita-se que, em face dos incentivos oferecidos pelos moinhos de trigo, poderão ocorrer novos decréscimos para os próximos levantamentos.

A laranja registra um acréscimo de 10,18% na estimativa de produção já que São Paulo, maior produtor nacional, apresenta uma expectativa de ganho de produção de cerca de 12%, neste início de safra.

No que diz respeito ao milho 2ª safra, a estimativa de produção para este mês apresenta um decréscimo 17,57%. Essa redução é consequência, notadamente, das modificações nos dados do Paraná, Mato Grosso do Sul e São

Paulo que apresentam quedas de 34,06%, 29,02% e 22,08%, respectivamente. Nesses Estados as variações ocorreram em função da estiagem que assola as regiões produtoras.

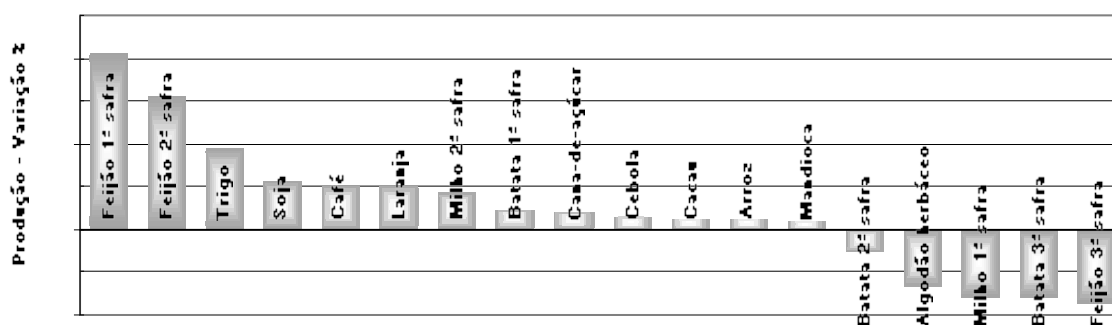
Com relação à soja, o acréscimo de 2,82% decorre principalmente do Mato Grosso ter apresentado um incremento de cerca de 9% na estimativa, em face das boas condições climáticas.

Para a cultura do trigo, o significativo acréscimo de 18,77% na estimativa em relação a março, é oriundo do estado do Paraná, maior produtor nacional, que registra um acréscimo de 30,18%. Ressalta-se, entretanto, que nesse Estado as condições climáticas registradas em abril, se mostram desfavoráveis, com deficiência hídrica e forte insolação.

1.2 - Situação das lavouras em abril de 2002 em relação à produção obtida em 2001

Dentre os dezoito produtos analisados, treze apresentam variação positiva na estimativa de produção em relação ao ano anterior: arroz em casca (2,53%), batata-inglesa 1ª safra (4,77%), cacau em amêndoa (2,65%), café em grão (10,20%), cana-de-açúcar (4,25%) cebola (2,80%), feijão em grão 1ª safra (41,25%), feijão em grão 2ª safra (31,25%), laranja (10,11%), mandioca (1,82%), milho em grão 2ª safra (8,57%), soja em grão (11,25%) e trigo (18,77%). Com variação negativa, algodão herbáceo (-13,79%), batata-inglesa 2ª safra (-5,08%), batata-inglesa 3ª safra (-15,81%), feijão em grão 3ª safra (-17,36%) e milho em grão 1ª safra (-15,73%).

Safra 2002 / safra 2001 - BRASIL



A atual situação da safra de verão no período 2001/2002, nas regiões Sul, Sudeste e Centro-Oeste, que respondem por cerca de 90% da produção nacional de grãos, não deverá sofrer grandes variações, porque a maior parte da área prevista já se encontra colhida. Daqui para a frente, além de acompanhar o término da colheita desses produtos, visando promover prováveis ajustes, a maior preocupação vai se concentrar nos levantamentos das lavouras de segunda e terceira safras, assim como, para as de inverno, principalmente, para a cultura do trigo. A relevância deste cereal para o abastecimento

interno, é notória, visto que hoje ainda importamos um expressivo volume desse produto (cerca de 2/3 do consumo).

Quanto à estimativa de produção de milho 2ª safra, aguarda-se um volume de 6,9 milhões de toneladas, superior 8,57% à safra correspondente do ano passado. Esse incremento deve-se às boas perspectivas do produto nas regiões Centro-Oeste, Sudeste e Nordeste, que registram acréscimos na produção de 35,07%, 20,82% e 155,27%, respectivamente. Vale ressaltar que o Paraná, maior produtor nacional, aponta decréscimo de 21,93%, sendo avaliada uma produção de 2,3 milhões de toneladas. Segundo levantamento de campo nesse Estado, a estiagem que se verifica nas principais regiões produtoras inviabilizou o plantio de áreas anteriormente previstas.

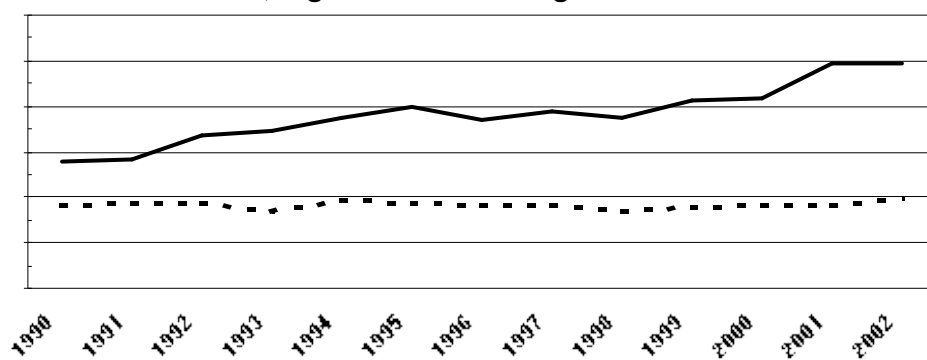
No que diz respeito ao trigo, as primeiras informações de intenção de plantio para a safra 2002, apontam um aumento na produção em torno de 19%, comparativamente à safra do ano passado. O Paraná, com uma participação de 64% do total a ser produzido no país, estima uma produção de 2,5 milhões de toneladas, superior 30,18% à registrada no ano anterior. A exemplo do que ocorre com o milho 2ª safra no Estado, essa expectativa dependerá da normalização das condições climáticas. Para o Rio Grande do Sul e Santa Catarina, cujos números ainda não estão disponíveis, foram considerados os verificados na safra passada. Ressalta-se, porém, a tendência de um significativo crescimento.

Com relação à safra da região Nordeste, a estimativa de produção de grãos apresenta um decréscimo de 0,71%, situando-se em 7,3 milhões de toneladas. Conforme havíamos alertado em relatórios anteriores, importantes centros produtores da região apresentavam problemas de ordem climática. Nesse mês, como resultado de novos levantamentos de campo, o Piauí promoveu uma profunda alteração em suas estimativas. A atual projeção de produção de grãos prevista para o Estado, de 332 mil toneladas, é inferior em cerca de 63% que a informada em março que foi de 899 mil toneladas. Essa significativa queda ocorreu em face da falta de chuva verificada praticamente em todo o mês de fevereiro, redundando em perdas expressivas para o arroz (-68,71%), feijão 1ª safra (-71,36%), milho 1ª safra (-72,30%) e soja (-46,98%).

1.3 - Produção de cereais, leguminosas e oleaginosas

A produção total de cereais, leguminosas e oleaginosas poderá atingir 99,337 milhões de toneladas, superior cerca de 1% da safra passada (98,543 milhões de toneladas).

Cereais, leguminosas e oleaginosas - BRASIL



Em termos absolutos, a produção de cereais, leguminosas e oleaginosas está assim distribuída pelas grandes regiões: Sul, 44,201 milhões de toneladas; Centro-Oeste, 31,223 milhões de toneladas; Sudeste, 14,340 milhões de toneladas; Nordeste, 7,311 milhões de toneladas e Norte, 2,263 milhões de toneladas. Esses números, comparativamente à safra passada, nos mostram que houve decréscimo apenas na região Sul (-10,53%), enquanto nas demais registram-se acréscimos, a saber: Norte 9,32%, Nordeste 30,40%, Sudeste 12,91% e Centro-Oeste 8,55%.

1 - ÁREA, PRODUÇÃO E RENDIMENTO MÉDIO - CONFRONTO DAS ESTIMATIVAS MARÇO/ABRIL

BRASIL

Mês: Abril/2002

PRODUTOS AGRÍCOLAS	Á R E A (h a)			P R O D U Ç Ã O (t)			R E N D I M E N T O M É D I O (k g / h a)		
	Mês	Mês		Mês	Mês		Mês	Mês	
	anterior	atual	var %	anterior	atual	var %	anterior	atual	var %
Total	48 249 416	49 175 996	1,92	-	-	-	-	-	-
Algodão herbáceo (em caroço)	793 489	780 983	-1,58	2 330 033	2 291 912	-1,64	2 936	2 935	-0,03
Arroz (em casca)	3 153 508	3 186 643	1,05	10 513 873	10 453 037	-0,58	3 334	3 280	-1,62
Batata-inglesa 1a safra	83 284	83 612	0,39	1 433 465	1 420 773	-0,89	17 212	16 992	-1,28
Batata-inglesa 2a safra	51 191	49 116	-4,05	909 138	862 000	-5,18	17 760	17 550	-1,18
Batata-inglesa 3a safra	19 529	17 437	-10,71	501 277	440 455	-12,13	25 668	25 260	-1,59
Cacau (em amêndoa)	665 035	664 404	-0,09	184 208	189 160	2,69	277	285	2,89
Café (em grão)	2 346 239	2 362 608	0,70	2 043 432	2 113 866	3,45	871	895	2,76
Cana-de-açúcar	5 040 003	5 054 901	0,30	352 170 374	360 645 572	2,41	69 875	71 346	2,11
Cebola	64 913	64 909	-0,01	1 092 163	1 059 521	-2,99	16 825	16 323	-2,98
Feijão (em grão) 1a safra	2 396 006	2 508 471	4,69	1 705 190	1 699 333	-0,34	712	677	-4,92
Feijão (em grão) 2a safra	1 253 834	1 501 158	19,73	996 805	1 200 852	20,47	795	800	0,63
Feijão (em grão) 3a safra	168 861	144 809	-14,24	320 423	263 063	-17,90	1 898	1 817	-4,27
Laranja	819 110	817 770	-0,16	16 831 778	18 546 065	10,18	20 549	22 679	10,37
Mandioca	1 646 945	1 644 795	-0,13	22 586 570	22 888 450	1,34	13 714	13 916	1,47
Milho (em grão) 1a safra	9 190 603	9 302 513	1,22	29 248 376	29 579 678	1,13	3 182	3 180	-0,06
Milho (em grão) 2a safra	3 017 562	2 793 905	-7,41	8 348 649	6 882 135	-17,57	2 767	2 463	-10,99
Soja (em grão)	15 811 143	16 326 601	3,26	40 772 579	41 922 605	2,82	2 579	2 568	-0,43
Trigo	1 728 161	1 871 361	8,29	3 260 834	3 872 739	18,77	1 887	2 069	9,64

FONTE: IBGE, Diretoria de Pesquisas, Departamento de Agropecuária, Levantamento Sistemático da Produção Agrícola, abr/2002.
 NOTA: Para as Unidades da Federação que ainda não forneceram a primeira estimativa, foram repetidas os dados da safra/2001.

2- ÁREA, PRODUÇÃO E RENDIMENTO MÉDIO - CONFRONTO DAS SAFRAS DE 2001 E DAS ESTIMATIVAS PARA 2002

BRASIL

Mês: Abril/2002

PRODUTOS AGRÍCOLAS	Á R E A (h a)			P R O D U Ç Ã O (t)			R E N D I M E N T O M É D I O (K g / h a)		
	Colhida	A ser colhida		Obtida	Esperada		Obtido	Esperado	
	safra 2001	safra 2002	var %	safra 2001	safra 2002	var %	safra2001	safra2002	var%
Total	46 163 054	49 175 996	6,53	-	-	-	-	-	-
Algodão herbáceo (em caroço)	873 617	780 983	-10,60	2 640 128	2 291 912	-13,19	3 022	2 935	-2,88
Arroz (em casca)	3 141 627	3 186 643	1,43	10 195 420	10 453 037	2,53	3 245	3 280	1,08
Batata-inglesa 1a safra	80 230	83 612	4,22	1 356 056	1 420 773	4,77	16 902	16 992	0,53
Batata-inglesa 2a safra	51 484	49 116	-4,60	908 172	862 000	-5,08	17 640	17 550	-0,51
Batata-inglesa 3a safra	20 519	17 437	-15,02	523 154	440 455	-15,81	25 496	25 260	-0,93
Cacau (em amêndoa)	665 259	664 404	-0,13	184 275	189 160	2,65	277	285	2,89
Café (em grão)	2 353 834	2 362 608	0,37	1 918 232	2 113 866	10,20	815	895	9,82
Cana-de-açúcar	4 973 303	5 054 901	1,64	345 941 492	360 645 572	4,25	69 560	71 346	2,57
Cebola	63 316	64 909	2,52	1 030 668	1 059 521	2,80	16 278	16 323	0,28
Feijão (em grão) 1a safra	2 062 992	2 508 471	21,59	1 203 079	1 699 333	41,25	583	677	16,12
Feijão (em grão) 2a safra	1 217 790	1 501 158	23,27	914 962	1 200 852	31,25	751	800	6,52
Feijão (em grão) 3a safra	168 273	144 809	-13,94	318 315	263 063	-17,36	1 892	1 817	-3,96
Laranja	821 174	817 770	-0,41	16 843 620	18 546 065	10,11	20 512	22 679	10,56
Mandioca	1 655 873	1 644 795	-0,67	22 479 371	22 888 450	1,82	13 576	13 916	2,50
Milho (em grão) 1a safra	10 015 944	9 302 513	-7,12	35 100 398	29 579 678	-15,73	3 504	3 180	-9,25
Milho (em grão) 2a safra	2 338 914	2 793 905	19,45	6 338 768	6 882 135	8,57	2 710	2 463	-9,11
Soja (em grão)	13 930 744	16 326 601	17,20	37 683 083	41 922 605	11,25	2 705	2 568	-5,06
Trigo	1 728 161	1 871 361	8,29	3 260 834	3 872 739	18,77	1 887	2 069	9,64

FONTE: IBGE, Diretoria de Pesquisas, Departamento de Agropecuária, Levantamento Sistemático da Produção Agrícola, abr/2002.
 NOTA: Para as Unidades da Federação que ainda não forneceram a primeira estimativa, foram repetidas os dados da safra/2001.

3 - ÁREA DE CEREAIS, LEGUMINOSAS E OLEAGINOSAS
COMPARAÇÃO ENTRE AS SAFRAS 2001 E 2002
BRASIL E GRANDES REGIÕES

Abril/2002

PRODUTOS AGRÍCOLAS	ÁREA EM HECTARES																			
	BRASIL																			
	NORTE				NORDESTE				SUDESTE				SUL				CENTRO - OESTE			
	*SAFRA/2001	*SAFRA/2002	*VAR. %	*SAFRA/2001	*SAFRA/2002	*VAR. %	*SAFRA/2001	*SAFRA/2002	*VAR. %	*SAFRA/2001	*SAFRA/2002	*VAR. %	*SAFRA/2001	*SAFRA/2002	*VAR. %	*SAFRA/2001	*SAFRA/2002	*VAR. %		
Algodão herbáceo (1)	873 617	780 983	-10.60	685	100	-85.40	125 067	159 253	27.33	108 821	102 221	-6.07	70 132	37 290	-46.83	568 912	482 119	-15.26		
Amendoim (em casca) 1ª safra	79 423	67 008	-15.63	-	-	-	622	532	-14.47	68 628	57 135	-16.75	10 173	9 341	-8.18	-	-	-		
Arroz (em casca)	3 141 627	3 186 643	1.43	499 056	520 581	4.31	715 472	736 448	2.93	145 588	144 059	-1.05	1 163 836	1 196 318	2.79	617 675	589 237	-4.60		
Feijão (em grão) 1ª safra ..	2 062 992	2 508 471	21.59	2 055	2 532	23.21	1 152 169	1 506 457	30.75	310 191	310 285	0.03	544 064	629 322	15.67	54 513	59 875	9.84		
Mamona	157 929	127 748	-19.11	-	-	-	151 606	124 321	-18.00	5 812	2 916	-49.83	511	511	-	-	-	-		
Milho (em grão) 1ª safra ...	10 015 944	9 302 513	-7.12	527 586	508 996	-3.52	1 839 610	2 278 187	23.84	2 031 810	1 968 251	-3.13	4 416 830	3 743 937	-15.23	1 200 108	803 142	-33.08		
Soja (em grão)	13 930 744	16 326 601	17.20	65 921	104 184	58.04	965 277	1 124 023	16.45	1 162 418	1 283 105	10.38	5 977 282	6 812 221	13.97	5 759 846	7 003 068	21.58		
SUB-TOTAL	30 262 276	32 299 967	6.73	1 095 303	1 136 393	3.75	4 949 823	5 929 221	19.79	3 833 268	3 867 972	0.91	12 182 828	12 428 940	2.02	8 201 054	8 937 441	8.98		
Algodão arbóreo (1)	8 637	6 274	-27.36	-	-	-	8 637	6 274	-27.36	-	-	-	-	-	-	-	-	-		
Amendoim (em casca) 2ª safra	23 060	23 199	0.60	-	-	-	5 560	5 699	2.50	17 500	17 500	-	-	-	-	-	-	-		
Aveia (em grão)	250 164	250 964	0.32	-	-	-	-	-	-	-	-	-	250 164	250 964	0.32	-	-	-		
Centeio (em grão)	6 764	6 764	-	-	-	-	-	-	-	-	-	-	6 764	6 764	-	-	-	-		
Cevada (em grão)	140 760	140 760	-	-	-	-	-	-	-	-	-	-	140 760	140 760	-	-	-	-		
Feijão (em grão) 2ª safra ..	1 217 790	1 501 158	23.27	164 743	140 022	-15.01	548 235	825 886	50.64	258 538	277 685	7.41	154 484	191 970	24.27	91 790	65 595	-28.54		
Feijão (em grão) 3ª safra ..	168 273	144 809	-13.94	-	-	-	-	-	-	100 057	79 279	-20.77	23 699	23 699	-	44 517	41 831	-6.03		
Milho (em grão) 2ª safra ...	2 338 914	2 793 905	19.45	-	-	-	210 621	327 095	55.30	387 734	363 512	-6.25	945 525	920 000	-2.70	795 034	1 183 298	48.84		
Sorgo (em grão)	486 185	496 862	2.20	-	-	-	27 264	34 430	26.28	113 959	124 862	9.57	54 756	40 712	-25.65	290 206	296 858	2.29		
Trigo (em grão)	1 728 161	1 871 361	8.29	-	-	-	-	-	-	25 395	27 585	8.62	1 626 703	1 746 276	7.35	76 063	97 500	28.18		
SUB-TOTAL	6 368 708	7 236 056	13.62	164 743	140 022	-15.01	800 317	1 199 384	49.86	903 183	890 423	-1.41	3 202 855	3 321 145	3.69	1 297 610	1 685 082	29.86		
TOTAL	36 630 984	39 536 023	7.93	1 260 046	1 276 415	1.30	5 750 140	7 128 605	23.97	4 736 451	4 758 395	0.46	15 385 683	15 750 085	2.37	9 498 664	10 622 523	11.83		

FONTE: IBGE, Diretoria de Pesquisas, Departamento de Agropecuária, Levantamento Sistemático da Produção Agrícola, abr/2002.

NOTA: Para as Unidades da Federação que ainda não forneceram a primeira estimativa, foram repetidos os dados da safra/2001.

(1) Caroco de algodão.

4 - PRODUÇÃO DE CEREAIS, LEGUMINOSAS E OLEAGINOSAS
COMPARAÇÃO ENTRE AS SAFRAS 2001 E 2002
BRASIL E GRANDES REGIÕES

Abril/2002

PRODUTOS AGRÍCOLAS	PRODUÇÃO EM TONELADAS																				
	BRASIL						NORTE			NORDESTE			SUDESTE			SUL			CENTRO - OESTE		
	*SAFRA/2001	*SAFRA/2002	*VAR. %	*SAFRA/2001	*SAFRA/2002	*VAR. %	*SAFRA/2001	*SAFRA/2002	*VAR. %	*SAFRA/2001	*SAFRA/2002	*VAR. %	*SAFRA/2001	*SAFRA/2002	*VAR. %	*SAFRA/2001	*SAFRA/2002	*VAR. %			
Algodão herbáceo (1)	1 716 083	1 489 742	-13.19	496	40	-91.75	138 479	162 337	17.23	153 386	162 436	5.90	110 102	54 536	-50.47	1 313 618	1 110 391	-15.47			
Amendoim (em casca) 1ª safra	169 811	148 643	-12.47	-	-	-	488	754	54.51	151 593	132 974	-12.28	17 730	14 915	-15.88	-	-	-			
Arroz (em casca)	10 195 420	10 453 037	2.53	999 003	1 065 647	6.67	996 124	1 031 220	3.52	313 577	336 688	7.37	6 323 311	6 423 551	1.59	1 563 405	1 595 931	2.08			
Feijão (em grão) 1ª safra ..	1 203 079	1 699 333	41.25	783	1 290	64.75	259 467	566 510	118.34	281 622	349 564	24.13	572 831	676 366	18.07	88 376	105 603	19.49			
Mamona	80 834	104 218	28.93	-	-	-	73 365	99 118	35.10	6 709	4 340	-35.31	760	760	-	-	-	-			
Milho (em grão) 1ª safra ...	35 100 398	29 579 678	-15.73	849 543	842 179	-0.87	1 728 466	2 509 404	45.18	7 437 190	7 964 462	7.09	19 389 222	14 422 436	-25.62	5 695 977	3 841 197	-32.56			
Soja (em grão)	37 683 083	41 922 605	11.25	108 018	260 281	140.96	2 026 998	2 137 283	5.44	2 746 315	3 440 164	25.26	16 029 878	15 726 768	-1.89	16 771 874	20 358 109	21.38			
SUB-TOTAL	86 148 708	85 397 256	-0.87	1 957 843	2 169 437	10.81	5 223 387	6 506 626	24.57	11 090 392	12 390 628	11.72	42 443 834	37 319 332	-12.07	25 433 250	27 011 231	6.20			
Algodão arbóreo (1)	1 795	3 110	73.28	-	-	-	1 795	3 110	73.28	-	-	-	-	-	-	-	-	-			
Amendoim (em casca) 2ª safra	27 913	32 053	14.83	-	-	-	5 113	5 453	6.65	22 800	26 600	16.67	-	-	-	-	-	-			
Aveia (em grão)	332 590	333 390	0.24	-	-	-	-	-	-	-	-	-	332 590	333 390	0.24	-	-	-			
Centeio (em grão)	7 987	7 987	-	-	-	-	-	-	-	-	-	-	7 987	7 987	-	-	-	-			
Cevada (em grão)	286 889	286 889	-	-	-	-	-	-	-	-	-	-	286 889	286 889	-	-	-	-			
Feijão (em grão) 2ª safra ..	914 962	1 200 852	31.25	111 844	93 179	-16.69	257 345	506 121	96.67	258 055	303 884	17.76	179 284	221 332	23.45	108 434	76 336	-29.60			
Feijão (em grão) 3ª safra ..	318 315	263 063	-17.36	-	-	-	-	-	-	193 910	142 663	-26.43	15 089	15 089	-	109 316	105 311	-3.66			
Milho (em grão) 2ª safra ...	6 338 768	6 882 135	8.57	-	-	-	94 367	240 889	155.27	925 955	1 118 748	20.82	2 914 159	2 275 000	-21.93	2 404 287	3 247 498	35.07			
Sorgo (em grão)	904 813	1 057 958	16.93	-	-	-	24 444	48 740	99.39	141 549	282 302	99.44	155 188	97 004	-37.49	583 632	629 912	7.93			
Trigo (em grão)	3 260 834	3 872 739	18.77	-	-	-	-	-	-	67 550	74 906	10.89	3 067 985	3 645 143	18.81	125 299	152 690	21.86			
SUB-TOTAL	12 394 866	13 940 176	12.47	111 844	93 179	-16.69	383 064	804 313	109.97	1 609 819	1 949 103	21.08	6 959 171	6 881 834	-1.11	3 330 968	4 211 747	26.44			
TOTAL	98 543 574	99 337 433	0.81	2 069 687	2 262 616	9.32	5 606 452	7 310 940	30.40	12 700 211	14 339 731	12.91	49 403 005	44 201 166	-10.53	28 764 218	31 222 978	8.55			

FONTE: IBGE, Diretoria de Pesquisas, Departamento de Agropecuária, Levantamento Sistemático da Produção Agrícola, abr/2002.

NOTA: Para as Unidades da Federação que ainda não forneceram a primeira estimativa, foram repetidos os dados da safra/2001.

(1) Carroço de algodão.

SUPERVISORES ESTADUAIS

RO - GERINO ALVES DA SILVA FILHO
CEP 78900-040
Av Duque de Caxias 1223
Tel (69) 221-3077

AC - ADÃO DELFINO DOS SANTOS
CEP 69900-160
Av Benjamin Constant 506
tel (68) 224-1382 / 224-1540 / 224-1490

AM - MARIA DE FATIMA SANTOS DA SILVA
CEP 69025-050
Av Ayrão 667 - Centro
Tel (92) 633-2969 / 633-3017 / 633-2433

RR - VICENTE DE PAULO JOAQUIM
CEP 69005-110
Rua Quintino Bocaiuva 122/12° Centro - Manaus
Tel (95) 224-4103 / 224-4425

PA - JOSÉ NAZARENO AZEVEDO
CEP 66093-040
Av Serzedelo Correa, 331 - Nazaré Cep 66025-240
Tel (91) 219-2307 / Fax 219-2309

AP - AROLDO CANTO FERREIRA
CEP 68900-120
Av Leopoldo Machado, 246 - Trem - Macapá
Tel (96) 223-2696

TO - MAURY FRANCISCO DE OLIVEIRA
CEP 77100-040
ACSE 1 Conj 3 lotes 6 e 8
Tel (63) 215-1907 / 215-1829

MA - EDUARDO ALVES COSTA
CEP 65000-000
Rua Joaquim Tavora 49 - 3° andar
Tel (98) 222-6316 / 222-4036

PI - PEDRO ANDRADE DE OLIVEIRA
CEP 64000-110
Rua Simplicio Mendes 436/N - Centro - Teresina
Tel (86) 221-7199 / 221-4161 r 114 e 146

CE - FRANCISCO OTÁVIO CUNHA PIRES
CEP 60040-531
Av 13 de Maio 2901 - Benfica
Tel (85) 433-6535 / Fax 281-4517

RN - MINORU WAKE
CEP 59020-400
Pça Pedro Velho 161 -
Tel (84) 211-5310 / 222-2897 Fax 211-2864

PB - JOSEMAR TINÉ DE OLIVEIRA
CEP 58010-100
Rua Irineu Pinto 94 - Centro
Tel (83) 241-1560 / 241-1640 - Fax 241-7255

PE - LUIS FRANCISCO DA SILVA
CEP 50670-900
Pça Min. João Gouçalves de Souza s/n 4° Ala Sul
Tel (82) 3272-4050/4051 Fax 3270-4062

AL - HAMILTON CASTRO ALVES
CEP 57020-150
Pça dos Palmares s/n - Maceió - Ed. Palmares
Saúde - 2° and (082) 221-1638 - Fax 326-1754

SE - PAULO ANCHIETA DOS SANTOS LIMA
CEP 49015-160
Rua Riachuelo 1017
Tel (79) 214-5197/0634/6678/4635/214-3122 r 8747

BA - JOSIEL ALVES DE MORAES
CEP 40013-900
Av Estados Unidos 476 - 6° andar
Tel (71) 243-9277 r 2030

MG - ABIESER KNAIP HORST
CEP 30310-150
Rua Oliveira 523 - 4 andar - sala s/n - Cruzeiro
Tel (31) 3280-2460/2461/2462 Fax 3280-2454/2459

ES - FRANCISCO JORGE QUINTO DE MELLO
CEP 29056-900
Av. N. Sra dos Navegantes, 675/9° Ens. do Suá
Tel (27) 3324-4016/3325-4052/3478 3324-4017 r103/128

RJ - JOSÉ CÂNDIDO ALMEIDA RODRIGUES
CEP 20021-060
Av Beira Mar 436 7° andar
Tel (21) 2514-4837

SP - ROSANA ALVES
CEP 04542-050
Rua Urussuí 93 - 9° andar - Itaim Bibi
Tel (11) 3078-9305 / 3078-0077 r 238

PR - JORGE MRYCZKA
CEP 80410-180
Rua Carlos de Carvalho 75 - Conjunto 22
Tel (41) 323-8416

SC - CARLOS ROBERTO RONCATTO FILHO
CEP 88010-420
Rua João Pinto 60 - Centro - Florianópolis
Tel (48) 212-3054 / 212-3055 / Fax 224-1948

RS - CLAUDIO FRANCO SANT'ANNA
CEP 90010-390
Rua Augusto de Carvalho 1 205 - 4° andar
Tel (51) 3284-5150 / 3284-5152 Fax 3228-6489

MS - JOSÉ APARECIDO DE LIMA ALBUQUERQUE
CEP 79002-174
Rua Barão do Rio Branco 1.431
Tel (67) 321-1525 / 321-1902

MT - FERNANDO MARQUES DE FIGUEIREDO
CEP 78005-750
Av Ten Cel Duarte 407- 1° andar
Tel (65) 623-7121 r 14

GO - JOSÈ SEBASTIÃO VIEIRA DA CUNHA
CEP 74605-020
Av. 85, 759 Setor Sul
TEL (62) 213-3589 / fax (062) 261-5387

DF - MARIA DOS REIS RODRIGUES PINHEIRO
CEP 70393-900
SDS - Bl/H Ed. Venancio II 1o
Tel (61) 319-2138

CEPAGRO

COMISSÃO ESPECIAL DE PLANEJAMENTO, CONTROLE E AVALIAÇÃO DAS ESTATÍSTICAS AGROPECUÁRIAS

PRESIDENTE DA CEPAGRO

Maria Martha Malard Mayer

REPRESENTANTES DO IBGE

Carlos Alberto Lauria
Luiz Sérgio Pires Guimarães
Neuton Alves Rocha

SUPLENTES

Antônio Carlos Simões Florido
Luís Celso Guimarães Lins
Paulo Renato Monassa Corrêa

REPRESENTANTES DO MAPA

Ali Aldersi Saab
Patrícia Marta Magalhães Dias
Célio Brovino Porto

SUPLENTES

Lincoln José Lima Campos
Aldo Rosso

Indicadores IBGE

Estatística da produção agropecuária

Divulga tabelas com estimativas de área, produção e rendimento médio dos principais produtos agrícolas do país, incluindo resultados comparativos de dados mensais e do ano anterior. Divulga, ainda, a quantidade e as taxas de crescimento de animais abatidos, da produção de leite entregue e beneficiado pelas indústrias e de ovos e a participação relativa dos estados informantes na produção agrícola. Apresenta comentários sobre o desempenho das lavouras e da pecuária. Os resultados para os produtos agrícolas são divulgados para Brasil e grande região; para a pecuária apenas para o Brasil.

Os dados estão disponíveis, também na INTERNET através do endereço www.ibge.gov.br, no sistema SIDRA.

Algumas publicações do IBGE sobre produção agropecuária:

Levantamento Sistemático da Produção Agrícola

Produção Agrícola Municipal

Produção da Pecuária Municipal

Censo Agropecuário

Pesquisa de Estoques