

---

# **Indicadores IBGE**

**Índice de Preços ao Produtor  
Indústrias de Transformação**

**Janeiro e fevereiro / 2011**

Presidenta da República  
*Dilma Rousseff*

Ministra do Planejamento, Orçamento e Gestão  
*Miriam Belchior*

## **INSTITUTO BRASILEIRO DE GEOGRAFIA E ESTATÍSTICA - IBGE**

Presidente do IBGE

*Eduardo Pereira Nunes*

Diretor Executivo

*Sérgio da Costa Côrtes*

### **ÓRGÃOS ESPECÍFICOS SINGULARES**

Diretoria de Pesquisas

*Wasmália Socorro Barata Bivar*

Diretoria de Geociências

*Luiz Paulo Souto Fortes*

Diretoria de Informática

*Paulo César Moraes Simões*

Centro de Documentação e Disseminação de Informações

*David Wu Tai*

Escola Nacional de Ciências Estatísticas

*Sérgio da Costa Côrtes (interino)*

### **UNIDADE RESPONSÁVEL**

Diretoria de Pesquisas

Coordenação das Estatísticas Econômicas e Classificações

*Sidnéia Reis Cardoso*

Coordenação de Indústria

*Flávio Renato Keim Magheli*

### **EQUIPE DE REDAÇÃO**

Análise:

*Alexandre Pessôa Brandão* (redator)

*Alexandre Lavecchia*

*Cristiano Roberto dos Santos*

*Kátia Tiemi Saito*

*Luciano Liesenberg*

*Luiz Raul Delgado de Andrade*

*Manuel Campos de Souza Neto*

*Marcus Túlio Ribeiro dos Santos*

### **Indicadores IBGE**

Plano de divulgação:

#### **Trabalho e rendimento**

Pesquisa mensal de emprego

#### **Agropecuária**

Estatística da produção agrícola \*

Estatística da produção pecuária \*

#### **Indústria**

Pesquisa industrial mensal: emprego e salário

Pesquisa industrial mensal: produção física Brasil

Pesquisa industrial mensal: produção física regional

#### **Comércio**

Pesquisa mensal de comércio

#### **Índices, preços e custos**

Índice de preços ao produtor – indústrias de transformação

Sistema nacional de índices de preços ao consumidor: INPC -

IPCA

Sistema nacional de índices de preços ao consumidor: IPCA-E

Sistema nacional de pesquisa de custos e índices da construção civil

#### **Contas nacionais trimestrais**

Contas nacionais trimestrais: indicadores de volume e valores correntes

\* Continuação de: Estatística da produção agropecuária, a partir de janeiro de 2006

Iniciado em 1982, com a divulgação de indicadores sobre trabalho e rendimento, indústria e preços, o periódico **Indicadores IBGE** incorporou no decorrer da década de 80 informações sobre agropecuária e produto interno bruto. A partir de 1991, foi subdividido em fascículos por assuntos específicos, que incluem tabelas de resultados, comentários e notas metodológicas. As informações apresentadas estão disponíveis em diferentes níveis geográficos: nacional, regional e metropolitano, variando por fascículo.

## SUMÁRIO

NOTAS METODOLÓGICAS .....	3
RESULTADOS PARA JANEIRO E FEVEREIRO DE 2011	
COMENTÁRIOS .....	6
TABELAS	
M/M <sub>-1</sub> por indústrias de transformação e atividades .....	17
Acumulado no ano por indústrias de transformação e atividades..	18
Número-Índice por indústrias de transformação e atividades.....	19



## NOTAS METODOLÓGICAS

1 – Os indicadores de preços ao produtor das Indústrias de Transformação são calculados a partir de uma pesquisa específica feita às empresas industriais. O painel selecionado consta de 320 produtos e cerca de 1.400 empresas, que respondem por aproximadamente 68% da Receita líquida de vendas de produtos e serviços industriais. Os pesos atribuídos a produtos, empresas e atividades estão baseados nas pesquisas anuais de indústria de 2007. Todavia, para seleção de produtos e empresas foram utilizadas as pesquisas entre 2001 e 2003.

2 – Utiliza-se um índice Jevons para o cálculo dos níveis elementares do cálculo, ou seja, toma-se uma média geométrica dos relativos dos produtos IPP. Nos níveis agregados, a fórmula de cálculo adotada é uma adaptação de Laspeyres – base fixa em cadeia. Para cada empresa, produto, e atividade foram considerados seus pesos relativos.

3 – Séries exploradas:

- $M / M_{-1}$ : compara os preços do mês atual contra o mês imediatamente anterior;
- $M / M_{-12}$ : compara os preços do mês atual com os preços do mesmo mês do ano anterior;
- Acumulado no Ano: acumula as variações mensais do ano, de janeiro ao mês atual.

4 – Estatísticas auxiliares utilizadas com o intuito de definir a importância das variações parciais sobre as agregadas:

Influência (Inf), definida por:  $Inf_n = P_n * \Delta I_n$ , onde  $n$  é o período considerado;  $P$  o peso do setor; e  $\Delta I$  é a variação percentual de preço.

Contribuição (C), definida por:  $C_n = (1 + \Delta I_n) * P_n$ . Esse resultado é normalizado de modo que se tenha, para cada parte, sua contribuição percentual no índice agregado.

5 - Não haverá ajuste sazonal nas séries do IPP até que se atinja a quantidade mínima de pontos necessários para isso.

6 - Os índices apresentados neste documento estão sujeitos a retificação, uma vez que os informantes podem rever ou complementar os dados primários anteriormente prestados.

7 – O modelo de divulgação dos dados segue a Classificação Nacional de Atividades Econômicas, na sua versão 2.0, para o âmbito das Indústrias de Transformação<sup>1</sup> – seção C, com abertura de 23 atividades.

---

<sup>1</sup> Não incluindo as atividades “Fabricação de produtos diversos” e “Manutenção, reparação e instalação de máquinas e

Informações mais detalhadas sobre os procedimentos metodológicos podem ser obtidas tanto no portal do IBGE (<http://www.ibge.gov.br>) como na Coordenação de Indústria (COIND) - Avenida Chile, 500 4º andar CEP 20031-170 - Rio de Janeiro - RJ, telefone: (21) 2142-4513.

---

equipamentos”.



## Comentários

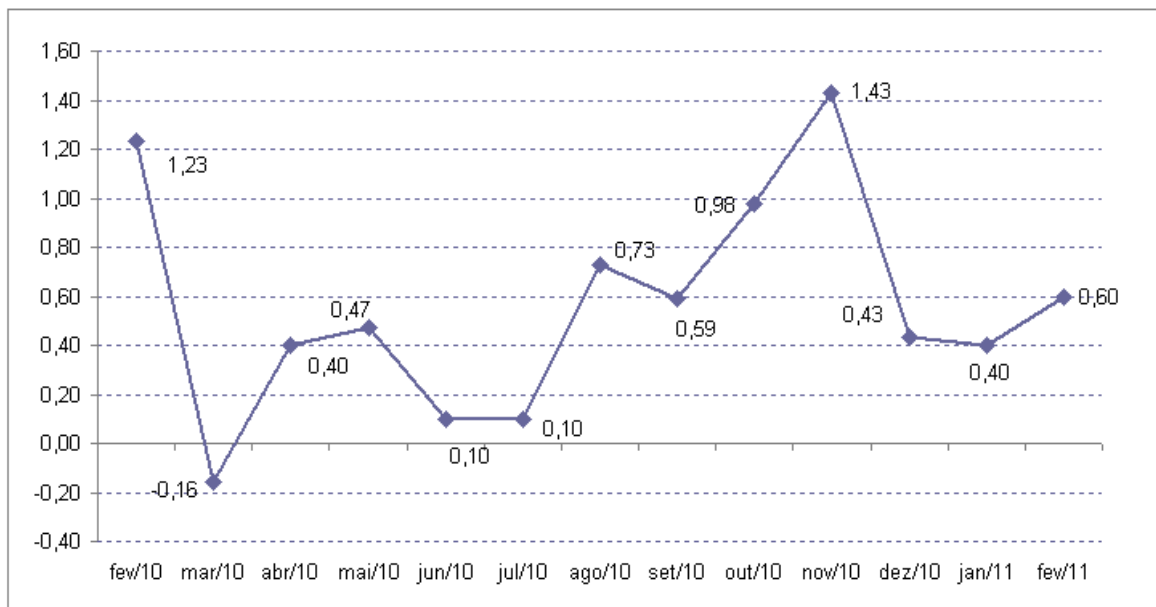
Em fevereiro de 2011, os preços das Indústrias de Transformação variaram, em média, 0,60% quando comparados a janeiro de 2011, número superior ao observado na comparação entre janeiro de 2011 e dezembro de 2010 (0,40%).

Tabela 1  
Principais Indicadores de dezembro 2010, janeiro e fevereiro de 2011

Indústrias de Transformação	Dez	Jan	Fev
M/M <sub>-1</sub> - Mês contra mês anterior	0,43	0,40	0,60
Acumulado ano	8,04	0,40	1,00
M/M <sub>-12</sub> - Mês contra mesmo mês do ano anterior	8,04	6,88	6,21

Fonte: IBGE, Diretoria de Pesquisas, Coordenação de Indústria

Figura 1  
Índice de Preços ao Produtor – M/M<sub>-1</sub> (%)



Fonte: IBGE, Diretoria de Pesquisas, Coordenação de Indústria

Em fevereiro de 2011, pelo indicador M/M<sub>-1</sub>, 16 das 23 atividades apresentaram variações positivas de preços, contra 12 do mês anterior.

As quatro maiores variações observadas em fevereiro se deram entre os produtos compreendidos nas seguintes atividades industriais: outros



produtos químicos (3,39%); têxteis (2,51%); calçados e produtos de couro (2,46%); e vestuário e acessórios (2,03%). Os produtos têxteis (4,99%) e os outros produtos químicos (3,23%) figuraram também entre as maiores variações de janeiro contra dezembro de 2010. Todavia, em janeiro, as variações negativas ocorridas nos preços dos equipamentos de informática (-3,19%) e nos produtos metalúrgicos (-2,96%) aparecem entre as quatro maiores variações nesse indicador.

**Tabela 2**  
**Indicadores do Índice de Preços das Indústrias de Transformação por Seção e Atividades (%)**  
 2010 / 2011

Seção e Atividades	M/M <sub>-1</sub>			Acumulado ano			M/M <sub>-12</sub>		
	Dez	Jan	Fev	Dez	Jan	Fev	Dez	Jan	Fev
Indústria de Transformação	0,43	0,40	0,60	8,04	0,40	1,00	8,04	6,88	6,21
10 - Fabricação de produtos alimentícios	0,91	0,78	-0,45	21,24	0,78	0,33	21,24	19,85	16,90
11 - Fabricação de bebidas	2,87	-1,07	1,11	8,95	-1,07	0,03	8,95	6,94	7,98
12 - Fabricação de produtos do fumo	-0,86	-0,70	0,45	3,72	-0,70	-0,25	3,72	1,72	-0,43
13 - Fabricação de produtos têxteis	2,21	4,99	2,51	19,81	4,99	7,63	19,81	24,18	25,44
14 - Confeção de artigos do vestuário e acessórios	-1,35	-0,10	2,03	4,27	-0,10	1,93	4,27	3,94	5,05
15 - Preparação de couros e fabricação de artefatos de couro, artigos para	1,58	-0,40	2,46	3,61	-0,40	2,05	3,61	2,57	3,95
16 - Fabricação de produtos de madeira	-0,69	-1,01	0,01	12,60	-1,01	-1,00	12,60	7,33	5,50
17 - Fabricação de celulose, papel e produtos de papel	-0,76	-1,04	-1,59	14,27	-1,04	-2,61	14,27	8,11	3,70
18 - Impressão e reprodução de gravações	2,48	-2,47	0,84	7,70	-2,47	-1,65	7,70	5,81	6,44
19 - Fabricação de coque, de produtos derivados do petróleo e de biocombustíveis	1,21	0,85	0,79	4,97	0,85	1,65	4,97	4,34	4,84
20B - Fabricação de sabões, detergentes, produtos de limpeza e artigos de	-0,91	1,85	1,76	1,37	1,85	3,65	1,37	2,52	5,51
20C - Fabricação de outros produtos químicos	0,55	3,23	3,39	15,76	3,23	6,72	15,76	13,38	13,59
21 - Fabricação de produtos farmoquímicos e farmacêuticos	-1,64	2,76	-0,54	4,17	2,76	2,20	4,17	7,05	6,56
22 - Fabricação de produtos de borracha e de material plástico	-0,92	2,27	0,69	6,23	2,27	2,98	6,23	8,20	7,84
23 - Fabricação de produtos de minerais não-metálicos	0,06	0,41	0,26	4,57	0,41	0,68	4,57	5,80	5,67
24 - Metalurgia	-0,76	-2,96	1,14	3,95	-2,96	-1,85	3,95	-1,22	-0,46
25 - Fabricação de produtos de metal, exceto máquinas e equipamentos	0,84	-0,57	0,98	4,11	-0,57	0,41	4,11	3,05	3,18
26 - Fabricação de equipamentos de informática, produtos eletrônicos e ópticos	0,78	-3,19	-0,36	-5,03	-3,19	-3,54	-5,03	-8,23	-8,74
27 - Fabricação de máquinas, aparelhos e materiais elétricos	1,09	0,33	0,01	8,47	0,33	0,34	8,47	8,03	5,48
28 - Fabricação de máquinas e equipamentos	0,73	-0,10	0,19	1,22	-0,10	0,09	1,22	1,17	-0,01
29 - Fabricação de veículos automotores, reboques e carrocerias	-0,05	0,27	-0,07	-0,15	0,27	0,20	-0,15	0,16	-0,34
30 - Fabricação de outros equipamentos de transporte, exceto veículos	-0,19	0,26	-0,71	-0,75	0,26	-0,46	-0,75	-1,13	-3,83
31 - Fabricação de móveis	0,29	0,08	-0,08	3,99	0,08	0,00	3,99	4,44	2,84

Fonte: IBGE, Diretoria de Pesquisas, Coordenação de Indústria

Em termos de influência, como pode ser visto na figura 2, na comparação entre fevereiro e janeiro de 2011 (0,60%), sobressaíram outros produtos químicos (0,36 p.p.), refino de petróleo e produtos de álcool (0,09 p.p.), metalurgia (0,09 p.p.) e produtos alimentícios (- 0,09 p.p.). Em janeiro (0,40%), os mesmos setores foram os de maior influência. As informações tanto de janeiro quanto de fevereiro são apresentadas na tabela 3.

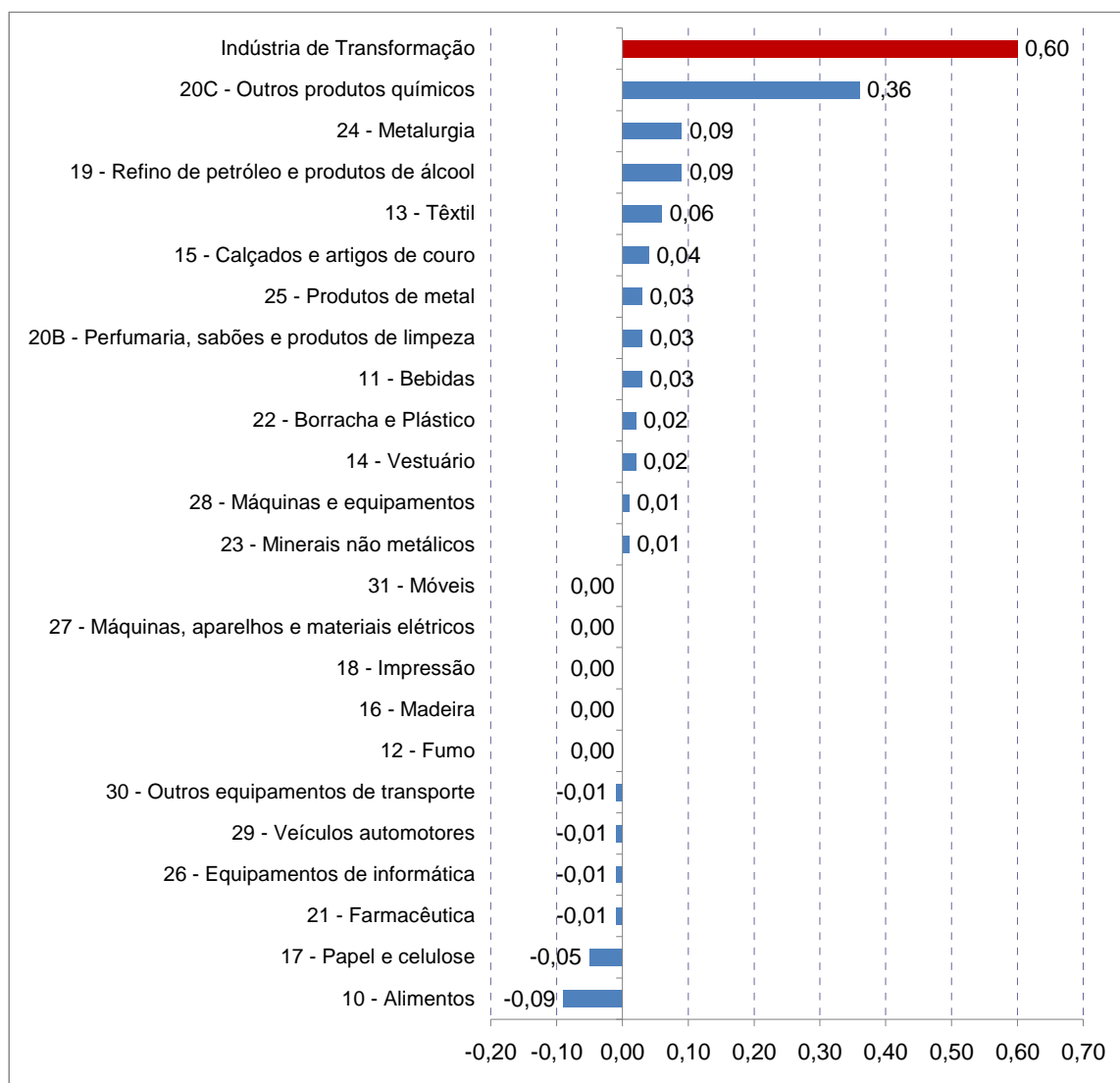
Em fevereiro de 2011, o indicador acumulado no ano (fevereiro de 2011 contra dezembro de 2010) atingiu 1,00% contra 0,40% em janeiro<sup>2</sup>. Entre as atividades que, em fevereiro, tiveram as maiores variações percentuais na perspectiva do indicador acumulado sobressaem: têxteis (7,63%); outros produtos químicos (6,72%); sabões, detergentes, produtos de limpeza e artigos de perfumaria (3,65%); e equipamentos de informática, esse com variação negativa (- 3,54%).

Neste indicador, em termos de influência, em fevereiro, os setores que sobressaíram foram: outros produtos químicos (0,69 p.p.); refino de petróleo e produtos de álcool (0,18 p.p.); têxteis (0,16 p.p.); e metalurgia (- 0,16 p.p.).

---

<sup>2</sup> Como em janeiro, o acumulado no ano é exatamente igual ao  $M/M_{-1}$ , não se deu destaque ao acumulado.

Figura 2  
 Índice de Preços ao Produtor – Influência M/M<sub>-1</sub> (em pontos percentuais)  
 fevereiro de 2011



Fonte: IBGE, Diretoria de Pesquisas, Coordenação de Indústria

**Tabela 3**  
**Indicadores do Índice de Preços das Indústrias de Transformação por Seção e Atividades - Influência (p.p) e Contribuição (%)**  
 2011

Seção e Atividades	Influência						Contribuição	
	M/M <sub>t-1</sub>		Acumulado Ano		M/M <sub>t-12</sub>		Jan	Fev
	Jan	Fev	Jan	Fev	Jan	Fev		
Indústria de Transformação	0,40	0,60	0,40	1,00	6,88	6,21	100,00	100,00
10 - Fabricação de produtos alimentícios	0,15	-0,09	0,15	0,06	3,33	2,86	18,83	18,63
11 - Fabricação de bebidas	-0,03	0,03	-0,03	0,00	0,18	0,21	2,64	2,65
12 - Fabricação de produtos do fumo	0,00	0,00	0,00	0,00	0,01	0,00	0,69	0,69
13 - Fabricação de produtos têxteis	0,11	0,06	0,11	0,16	0,47	0,49	2,24	2,29
14 - Confecção de artigos do vestuário e acessórios	0,00	0,02	0,00	0,02	0,04	0,06	1,11	1,12
15 - Preparação de couros e fabricação de artefatos de couro, artigos para	-0,01	0,04	-0,01	0,03	0,04	0,06	1,48	1,50
16 - Fabricação de produtos de madeira	-0,01	0,00	-0,01	-0,01	0,08	0,06	1,04	1,03
17 - Fabricação de celulose, papel e produtos de papel	-0,04	-0,05	-0,04	-0,09	0,28	0,13	3,46	3,38
18 - Impressão e reprodução de gravações	-0,01	0,00	-0,01	-0,01	0,03	0,04	0,57	0,57
19 - Fabricação de coque, de produtos derivados do petróleo e de biocombustíveis	0,09	0,09	0,09	0,18	0,48	0,53	10,87	10,89
20B - Fabricação de sabões, detergentes, produtos de limpeza e artigos de	0,03	0,03	0,03	0,05	0,04	0,08	1,44	1,46
20C - Fabricação de outros produtos químicos	0,33	0,36	0,33	0,69	1,33	1,37	10,53	10,82
21 - Fabricação de produtos farmoquímicos e farmacêuticos	0,05	-0,01	0,05	0,04	0,14	0,13	2,03	2,00
22 - Fabricação de produtos de borracha e de material plástico	0,08	0,02	0,08	0,10	0,29	0,28	3,57	3,57
23 - Fabricação de produtos de minerais não-metálicos	0,01	0,01	0,01	0,02	0,15	0,14	2,50	2,49
24 - Metalurgia	-0,25	0,09	-0,25	-0,16	-0,11	-0,04	8,21	8,26
25 - Fabricação de produtos de metal, exceto máquinas e equipamentos	-0,02	0,03	-0,02	0,01	0,10	0,10	3,09	3,10
26 - Fabricação de equipamentos de informática, produtos eletrônicos e ópticos	-0,12	-0,01	-0,12	-0,13	-0,34	-0,35	3,50	3,46
27 - Fabricação de máquinas, aparelhos e materiais elétricos	0,01	0,00	0,01	0,01	0,24	0,16	2,98	2,96
28 - Fabricação de máquinas e equipamentos	0,00	0,01	0,00	0,00	0,06	0,00	4,48	4,46
29 - Fabricação de veículos automotores, reboques e carrocerias	0,03	-0,01	0,03	0,02	0,02	-0,04	11,89	11,81
30 - Fabricação de outros equipamentos de transporte, exceto veículos	0,00	-0,01	0,00	-0,01	-0,02	-0,08	1,91	1,89
31 - Fabricação de móveis	0,00	0,00	0,00	0,00	0,04	0,03	0,95	0,95

Fonte: IBGE, Diretoria de Pesquisas, Coordenação de Indústria

Ao comparar fevereiro de 2011 contra fevereiro de 2010,  $M/M_{-12}$ , a variação de preços ocorrida foi de 6,21%, valor menor do que o observado em janeiro de 2011, 6,88%. Tanto em janeiro quanto em fevereiro de 2011, as quatro maiores variações de preços ocorreram em têxteis (24,18% em janeiro e 25,44% em fevereiro), produtos alimentícios (19,85% em janeiro e 16,90% em fevereiro), outros produtos químicos (13,38% e 13,59%) e equipamentos de informática (- 8,23% e -8,74%).

As principais influências para o indicador  $M/M_{-12}$  de fevereiro foram: produtos alimentícios (2,86 p.p.); outros produtos químicos (1,37 p.p.); refino de petróleo e produtos de álcool (0,53 p.p.); e têxteis (0,49 p.p.).

A seguir são analisados com mais detalhes seis setores, que, no mês de fevereiro, apresentaram as maiores variações de preços (outros produtos químicos, têxteis e calçados e artigos de couros) ou os que mais contribuíram para o resultado agregado das indústrias de transformação (produtos alimentícios, refino de petróleo e produtos de álcool, outros produtos químicos e fabricação de veículos), conforme se vê na tabela 3. No quadro 1, por sua vez, são listados, por atividades, os principais produtos em termos de influência e o sinal dessa influência.

**Outros produtos químicos:** etileno (eteno) não-saturado, polipropileno e propeno, este com sinal negativo, são os produtos que tiveram maior influência no indicador  $M/M_{-1}$  (3,39%). Nos demais indicadores, sempre com influência positiva, os produtos que explicam a taxa de 6,72% (acumulado no ano) e de 13,69% ( $M/M_{-12}$ ) foram, principalmente, etileno (eteno) não-saturado e adubos ou fertilizantes à base de NPK.

**Têxteis:** em comparação com janeiro de 2011, os preços variaram, em média, em 2,51%. As principais influências sobre esse resultado foram devidas a variações nos preços de roupas de banho e fios de algodão singelos. Noutra perspectiva, no acumulado do ano, os preços dos produtos têxteis alcançaram 7,63%, sendo que as principais influências vieram de tecidos de algodão tintos ou estampados, exceto combinados e fios de

algodão singelos. Por fim, ao comparar fevereiro de 2011 com o de 2010, os preços neste setor variaram em média 25,44%, influenciados, em grande parte, pelo comportamento dos preços de tecidos de algodão tintos ou estampados, exceto combinados e tecidos de algodão tintos, estampados ou tintos em fio, inclusive combinados.

**Calçados e artigos de couro:** com variação em fevereiro, frente a janeiro de 2011, de 2,46%, as variações de preços do setor foram influenciadas principalmente por aquelas ocorridas nos calçados femininos (de couro e sintéticos). No caso do acumulado (2,05%), ao lado dos aumentos de preços nos calçados de couro feminino, as variações positivas em couros e peles de bovinos curtidos ao cromo ou secos também tiveram importância na estatística de influência. Por fim, comparando fevereiro de 2011 contra fevereiro de 2010, os mesmos dois produtos anteriormente mencionados foram os de maior influência positiva na taxa de 3,95%, devendo-se acrescentar também a influência negativa do movimento de preços em calçados femininos sintéticos.

**Produtos Alimentícios:** Na perspectiva da comparação com o mês anterior, em fevereiro de 2011, os preços do setor alimentício apresentaram variação negativa de - 0,45%. Com isso, em 2011, o setor acumulou até fevereiro uma variação média dos preços da ordem de 0,33%, um recuo frente ao que ocorrera em janeiro (0,78%). Ainda que tenha havido uma queda de preços na comparação fevereiro/janeiro de 2011, o nível de preços em fevereiro esteve maior do que aquele de um ano antes, o que pode ser observado no indicador  $M/M_{-12}$  - em fevereiro (16,90%) em janeiro (19,85%).

Cinco produtos foram os de maior influência nos indicadores do setor. Sucos concentrados de laranja (influência positiva nas três comparações efetuadas neste relatório); tortas, bagaços, farelos e outros resíduos da extração do óleo de soja (negativa, com exceção da comparação com igual mês do ano anterior); óleo de soja (positiva, com exceção da comparação entre fevereiro de 2011 e janeiro de 2011); açúcar refinado (negativa; porém sem influência na comparação fevereiro 2011/fevereiro 2010); e açúcar cristal (positiva apenas no acumulado de 2011).

**Refino de petróleo e produtos de álcool:** quando comparado a janeiro de 2011, os preços de refino de petróleo e produtos de álcool variaram, em média, 0,79%. As principais influências sobre esse indicador foram devidas a variações dos preços em álcool etílico não desnaturado, naftas para petroquímica e querosenes de aviação. A variação de 1,65% observada no acumulado do ano também foi influenciada pelos mesmos produtos. Já quando se utiliza o indicador M/M<sub>-12</sub>, cuja variação foi de 4,84%, os produtos mais influentes no resultado foram óleo diesel, nafta e gasolina automotiva.

**Fabricação de veículos:** em fevereiro, os indicadores do setor automobilístico mostraram-se próximos da estabilidade, sendo que os indicadores M/M<sub>-1</sub> e M/M<sub>-12</sub> apresentaram variações negativas e o acumulado no ano, positiva. Na perspectiva de qualquer um dos indicadores, a principal influência, sempre negativa, deveu-se a automóveis, jipes ou camionetas, com motor a gasolina, álcool ou bicomustível, de qualquer cilindrada. Deve-se registrar todavia, que caminhões – no acumulado e no M/M<sub>-12</sub> – e peças e acessórios – no M/M<sub>-1</sub> foram produtos com influência positiva nesses indicadores.



Quadro 1  
Produtos de maior influência na comparação M/M<sub>1</sub> por Atividades – Fevereiro de 2011 (continua)

Atividades	LPS	Descrição	Influência
10 - Alimentos	1041.2120	Tortas, bagaços, farelos e outros resíduos da extração do óleo de soja	-
	1033.2050	Sucos concentrados de laranja	+
11 - Bebidas	1113.2020	Cervejas e chope	+
	1122.2080	Preparações em xarope para elaboração de bebidas, para fins industriais	+
12 - Fumo	1220.2020	Cigarros	+
	1210.2010	Fumo processado industrialmente (destalamento e outros beneficiamentos elaborados em unidades industriais)	-
13 - Têxtil	1321.2020	Roupas de banho (toalhas de banho, rosto, mãos e semelhantes) de tecidos de algodão, inclusive atalhados, quando integradas à tecelagem	+
	1311.2070	Fios de algodão singelos (simples)	+
14 - Vestuário	1412.2160	Camisas, exceto de malha, de uso masculino	-
	1412.2180	Conjuntos, de malha, de uso feminino	+
15 - Calçados e artigos de couro	1531.6010	Calçados de couro (sapatos, sapa-tênis, botas, sandálias, chinelos, etc.), feminino - exceto tênis e para uso profissional	+
	1533.6010	Calçados de material sintético, montado (sapatos, sapa-tênis, botas, sandálias, chinelos, etc.), feminino - exceto tênis ou para uso profissional	+
16 - Madeira	1621.2040	Painéis de fibras de madeira, mesmo aglomeradas com resinas ou com outros aglutinantes	-
	1621.2050	Painéis de partículas de madeira, mesmo aglomeradas com resinas ou com outros aglutinantes	+
17 - Papel e celulose	1710.2030	Pastas químicas de madeira (celulose), processo sulfato branqueadas	-
	1721.5150	Papel, não revestido, para usos na escrita, impressão e outros fins gráficos (offset, sulfite, bíblia, bouffant, monolucido, etc.)	-
18 - Impressão	1812.2010	Cartões magnéticos gravados, com suporte de qualquer material, inclusive cartão telefônico (phone card e para usar em ligações, através de raspagem)	+
	1830.2010	Discos de vídeo (DVD) reproduzidos a partir de matrizes de terceiros	+
19 - Refino de petróleo e produtos de álcool	1931.5030	Alcool etílico não desnaturado, com teor alcoólico em volume >= 80% (anidro ou hidratado)	+
	1921.2070	Naftas para petroquímica	+
20B - Perfumaria, sabões e produtos de limpeza	2063.6230	Sabonetes (em barras, pedaços, figuras moldadas, líquido, etc.), exceto medicinais	+
	2061.5080	Sabões ou detergentes para uso doméstico ou industrial, em barras, pedaços, em pó, flocos, palhetas, grânulos ou outras formas semelhantes	+

Quadro 1  
Produtos de maior influência na comparação M/M<sub>-1</sub> por Atividades – Fevereiro de 2011 (conclusão)

Atividades	LPS	Descrição	Influência
20C - Outros produtos químicos	2021.2040	Etileno (eteno) não-saturado	+
	2031.2230	Polipropileno (PP)	+
21 - Farmacêutica	2121.5000	Medicamentos de uso humano	-
22 - Borracha e Plástico	2211.2130	Pneumáticos novos de borracha, usados em ônibus e caminhões	+
	2221.5060	Filmes de material plástico (inclusive BOPP) para embalagem, inclusive em bobinas ou rolos	+
23 - Minerais não metálicos	2342.2030	Ladrilhos e placas (lajes) de cerâmica para pavimentação ou revestimento, esmaltados (lado superior ou igual a 7cm); azulejos de cerâmica decorados	+
	2320.7040	Cimentos Portland, exceto brancos	-
24 - Metalurgia	2421.2030	Lingotes, blocos, tarugos ou placas de aço ao carbono	+
	2441.2020	Alumínio não ligado em formas brutas (líquido, massa, lingotes, biletas, granalhas, etc.)	+
25 - Produtos de metal	2591.2030	Latas de alumínio para embalagem de produtos diversos	+
	2541.2010	Aparelhos de barbear de segurança, mesmo de plástico, de lâminas não substituíveis	+
26 - Equipamentos de informática	2621.2010	Computadores pessoais de mesa (PC desktops)	-
	2632.2060	Telefones celulares	-
27 - Máquinas, aparelhos e materiais elétricos	2733.2050	Fios, cabos e condutores elétricos com capa isolante, para tensão menor ou igual a 1000v	+
	2710.7080	Motores elétricos de corrente alternada ou de corrente contínua	-
28 - Máquinas e equipamentos	2832.5010	Máquinas e aparelhos para projetar, pulverizar ou irrigar (inclusive sistemas de irrigação) para uso agrícola	+
	2814.5010	Compressores usados em aparelhos de refrigeração (refrigeradores comerciais ou domésticos, aparelhos de ar condicionado e semelhantes) e compressores de ar montados sobre chassis com rodas e rebocáveis.	+
29 - Veículos automotores	2910.7010	Automóveis, jipes ou camionetas, inclusive CKD (completely knocked down), para passageiros, com motor a gasolina, álcool ou bicomcombustível, de qualquer cilindrada	-
	2941.6040	Peças ou acessórios, para o sistema de motor de veículos automotores (blocos de cilindro, virabrequins, carburadores, válvulas, polias, juntas, etc.)	+
30 - Outros equipamentos de transporte	3041.7020	Aviões ou outros veículos aéreos de peso superior a 2.000 kg	-
	3011.7070	Fabricação e serviço de manutenção e reparação de embarcações para o transporte de pessoas ou cargas, inclusive petróleo; embarcações de apoio marítimo à exploração de petróleo; plataformas de perfuração ou de exploração, flutuantes ou submersíveis	-
31 - Móveis	3101.2120	Camas de madeira, inclusive beliches	+
	3104.2010	Colchões de borracha, de plásticos alveolares ou de espumas de plástico, inclusive colchões ortopédicos	-

Fonte: IBGE, Diretoria de Pesquisas, Coordenação de Indústria

**TABELA 4**  
**Índice de Preços ao Produtor - Indústrias de Transformação**  
Indústrias de Transformação e Atividades  
M / M<sub>-1</sub> (%)

Atividade	fev/10	mar/10	abr/10	mai/10	jun/10	jul/10	ago/10	set/10	out/10	nov/10	dez/10	jan/11	fev/11
<b>Indústria de Transformação</b>	1,23	-0,16	0,40	0,47	0,10	0,10	0,73	0,59	0,98	1,43	0,43	0,40	0,60
10 - Fabricação de produtos alimentícios	2,06	-0,51	-1,23	-1,22	-1,34	2,01	2,93	3,60	5,30	5,27	0,91	0,78	-0,45
11 - Fabricação de bebidas	0,13	0,00	-0,92	-0,34	0,15	0,33	-0,09	0,21	2,37	3,19	2,87	-1,07	1,11
12 - Fabricação de produtos do fumo	2,63	0,40	-0,28	3,12	1,22	-1,53	-0,42	-1,73	-1,30	1,31	-0,86	-0,70	0,45
13 - Fabricação de produtos têxteis	1,48	0,89	1,18	0,52	0,47	0,82	1,08	2,25	2,98	3,05	2,21	4,99	2,51
14 - Confecção de artigos do vestuário e acessórios	0,95	-0,52	0,79	0,78	0,50	0,46	0,92	0,85	0,27	0,35	-1,35	-0,10	2,03
15 - Preparação de couros e fabricação de artefatos de couro, artigos para	1,10	0,50	0,79	0,44	-0,59	-0,32	-0,40	-0,81	0,57	0,11	1,58	-0,40	2,46
16 - Fabricação de produtos de madeira	1,74	2,89	3,81	2,45	1,85	-2,93	-1,36	-1,28	0,69	1,18	-0,69	-1,01	0,01
17 - Fabricação de celulose, papel e produtos de papel	2,60	0,51	1,54	3,79	3,20	-0,07	-0,66	-1,11	0,20	-0,19	-0,76	-1,04	-1,59
18 - Impressão e reprodução de gravações	0,24	1,14	1,83	0,36	0,71	0,10	0,25	-0,53	2,45	-0,82	2,48	-2,47	0,84
19 - Fabricação de coque, de produtos derivados do petróleo e de biocombustíveis	0,31	-1,26	-0,94	1,08	1,60	0,05	-0,21	0,38	0,58	0,65	1,21	0,85	0,79
20B - Fabricação de sabões, detergentes, produtos de limpeza e artigos de	-1,12	-1,22	2,10	0,79	-0,63	1,79	-0,09	-1,62	1,56	0,08	-0,91	1,85	1,76
20C - Fabricação de outros produtos químicos	3,19	0,26	2,10	-1,93	-0,94	-1,93	2,64	2,80	0,19	2,67	0,55	3,23	3,39
21 - Fabricação de produtos farmoquímicos e farmacêuticos	-0,09	0,19	-0,30	3,89	0,49	0,92	0,93	0,21	0,33	-0,73	-1,64	2,76	-0,54
22 - Fabricação de produtos de borracha e de material plástico	1,03	0,01	1,03	2,27	0,83	0,42	0,66	-0,63	0,35	0,64	-0,92	2,27	0,69
23 - Fabricação de produtos de minerais não-metálicos	0,39	0,99	0,60	0,52	1,15	0,66	0,45	-0,01	0,22	0,22	0,06	0,41	0,26
24 - Metalurgia	0,37	0,04	2,36	2,82	0,38	-0,63	0,02	-1,69	-1,41	0,39	-0,76	-2,96	1,14
25 - Fabricação de produtos de metal, exceto máquinas e equipamentos	0,85	-0,40	0,21	-0,20	0,33	0,59	0,24	0,53	-0,11	0,69	0,84	-0,57	0,98
26 - Fabricação de equipamentos de informática, produtos eletrônicos e ópticos	0,20	-0,27	0,87	1,21	0,25	-1,60	-1,27	-2,62	-1,45	-1,35	0,78	-3,19	-0,36
27 - Fabricação de máquinas, aparelhos e materiais elétricos	2,44	1,35	0,54	0,86	-0,13	-1,53	1,64	0,27	0,50	0,45	1,09	0,33	0,01
28 - Fabricação de máquinas e equipamentos	1,38	0,00	0,04	0,83	0,02	-0,75	-0,07	-0,50	0,46	-0,83	0,73	-0,10	0,19
29 - Fabricação de veículos automotores, reboques e carrocerias	0,42	-0,20	0,33	-0,27	-0,22	0,75	-0,15	-0,02	-0,40	-0,31	-0,05	0,27	-0,07
30 - Fabricação de outros equipamentos de transporte, exceto veículos	2,07	-1,83	-0,48	1,30	-0,19	-0,77	-0,38	-0,88	-1,06	1,09	-0,19	0,26	-0,71
31 - Fabricação de móveis	1,48	-0,60	0,25	1,32	-0,16	1,40	0,06	0,35	-0,01	-0,08	0,29	0,08	-0,08

Fonte: IBGE, Diretoria de Pesquisa, Coordenação de Indústria

**TABELA 5**  
**Índice de Preços ao Produtor - Indústrias de Transformação**  
Indústrias de Transformação e Atividades  
Acumulado no Ano (%)

Atividade	fev/10	mar/10	abr/10	mai/10	jun/10	jul/10	ago/10	set/10	out/10	nov/10	dez/10	jan/11	fev/11
<b>Indústria de Transformação</b>	2,74	2,58	2,99	3,47	3,58	3,67	4,43	5,04	6,07	7,58	8,04	0,40	1,00
10 - Fabricação de produtos alimentícios	4,05	3,52	2,24	0,99	-0,36	1,64	4,61	8,38	14,12	20,14	21,24	0,78	0,33
11 - Fabricação de bebidas	0,93	0,93	0,00	-0,34	-0,19	0,14	0,05	0,26	2,64	5,91	8,95	-1,07	0,03
12 - Fabricação de produtos do fumo	3,90	4,32	4,03	7,27	8,58	6,92	6,47	4,62	3,27	4,62	3,72	-0,70	-0,25
13 - Fabricação de produtos têxteis	2,80	3,72	4,94	5,49	5,99	6,85	8,01	10,45	13,74	17,22	19,81	4,99	7,63
14 - Confecção de artigos do vestuário e acessórios	1,16	0,64	1,43	2,22	2,74	3,21	4,16	5,04	5,33	5,69	4,27	-0,10	1,93
15 - Preparação de couros e fabricação de artefatos de couro, artigos para	1,72	2,23	3,04	3,49	2,88	2,55	2,14	1,31	1,89	2,00	3,61	-0,40	2,05
16 - Fabricação de produtos de madeira	5,66	8,71	12,85	15,62	17,75	14,30	12,75	11,30	12,06	13,38	12,60	-1,01	-1,00
17 - Fabricação de celulose, papel e produtos de papel	7,32	7,87	9,53	13,67	17,31	17,22	16,44	15,14	15,37	15,15	14,27	-1,04	-2,61
18 - Impressão e reprodução de gravações	-0,49	0,65	2,49	2,87	3,60	3,71	3,97	3,43	5,97	5,10	7,70	-2,47	-1,65
19 - Fabricação de coque, de produtos derivados do petróleo e de biocombustíveis	1,77	0,49	-0,46	0,61	2,22	2,27	2,06	2,45	3,03	3,71	4,97	0,85	1,65
20B - Fabricação de sabões, detergentes, produtos de limpeza e artigos de	-0,41	-1,63	0,43	1,23	0,58	2,39	2,30	0,65	2,22	2,30	1,37	1,85	3,65
20C - Fabricação de outros produtos químicos	8,76	9,04	11,34	9,19	8,16	6,07	8,87	11,92	12,13	15,12	15,76	3,23	6,72
21 - Fabricação de produtos farmoquímicos e farmacêuticos	-0,09	0,10	-0,20	3,67	4,18	5,13	6,11	6,33	6,68	5,91	4,17	2,76	2,20
22 - Fabricação de produtos de borracha e de material plástico	1,44	1,45	2,50	4,82	5,69	6,13	6,84	6,16	6,53	7,22	6,23	2,27	2,98
23 - Fabricação de produtos de minerais não-metálicos	-0,36	0,62	1,22	1,75	2,92	3,60	4,07	4,06	4,29	4,52	4,57	0,41	0,68
24 - Metalurgia	2,49	2,53	4,95	7,91	8,32	7,63	7,64	5,83	4,33	4,74	3,95	-2,96	-1,85
25 - Fabricação de produtos de metal, exceto máquinas e equipamentos	1,31	0,91	1,12	0,92	1,26	1,86	2,10	2,64	2,53	3,24	4,11	-0,57	0,41
26 - Fabricação de equipamentos de informática, produtos eletrônicos e ópticos	0,36	0,10	0,98	2,20	2,46	0,81	-0,47	-3,07	-4,48	-5,77	-5,03	-3,19	-3,54
27 - Fabricação de máquinas, aparelhos e materiais elétricos	3,19	4,58	5,14	6,04	5,90	4,28	5,99	6,28	6,81	7,29	8,47	0,33	0,34
28 - Fabricação de máquinas e equipamentos	1,32	1,32	1,35	2,20	2,22	1,45	1,38	0,87	1,33	0,49	1,22	-0,10	0,09
29 - Fabricação de veículos automotores, reboques e carrocerias	0,39	0,19	0,52	0,25	0,03	0,79	0,63	0,61	0,21	-0,10	-0,15	0,27	0,20
30 - Fabricação de outros equipamentos de transporte, exceto veículos	2,73	0,85	0,37	1,67	1,47	0,69	0,31	-0,58	-1,63	-0,56	-0,75	0,26	-0,46
31 - Fabricação de móveis	1,12	0,51	0,77	2,10	1,93	3,36	3,42	3,78	3,78	3,69	3,99	0,08	0,00

Fonte: IBGE, Diretoria de Pesquisa, Coordenação de Indústria

**TABELA 6**  
**Índice de Preços ao Produtor - Indústrias de Transformação**  
Indústrias de Transformação e Atividades  
Número-Índice (dezembro 2009 = 100)

Atividade	fev/10	mar/10	abr/10	mai/10	jun/10	jul/10	ago/10	set/10	out/10	nov/10	dez/10	jan/11	fev/11
<b>Indústria de Transformação</b>	102,74	102,58	102,99	103,47	103,58	103,67	104,43	105,04	106,07	107,58	108,04	108,48	109,13
10 - Fabricação de produtos alimentícios	104,05	103,52	102,24	100,99	99,64	101,64	104,61	108,38	114,12	120,14	121,24	122,18	121,63
11 - Fabricação de bebidas	100,93	100,93	100,00	99,66	99,81	100,14	100,05	100,26	102,64	105,91	108,95	107,79	108,98
12 - Fabricação de produtos do fumo	103,90	104,32	104,03	107,27	108,58	106,92	106,47	104,62	103,27	104,62	103,72	102,99	103,46
13 - Fabricação de produtos têxteis	102,80	103,72	104,94	105,49	105,99	106,85	108,01	110,45	113,74	117,22	119,81	125,79	128,95
14 - Confecção de artigos do vestuário e acessórios	101,16	100,64	101,43	102,22	102,74	103,21	104,16	105,04	105,33	105,69	104,27	104,16	106,28
15 - Preparação de couros e fabricação de artefatos de couro, artigos para	101,72	102,23	103,04	103,49	102,88	102,55	102,14	101,31	101,89	102,00	103,61	103,19	105,73
16 - Fabricação de produtos de madeira	105,66	108,71	112,85	115,62	117,75	114,30	112,75	111,30	112,06	113,38	112,60	111,46	111,47
17 - Fabricação de celulose, papel e produtos de papel	107,32	107,87	109,53	113,67	117,31	117,22	116,44	115,14	115,37	115,15	114,27	113,08	111,29
18 - Impressão e reprodução de gravações	99,51	100,65	102,49	102,87	103,60	103,71	103,97	103,43	105,97	105,10	107,70	105,05	105,93
19 - Fabricação de coque, de produtos derivados do petróleo e de biocombustíveis	101,77	100,49	99,54	100,61	102,22	102,27	102,06	102,45	103,03	103,71	104,97	105,86	106,70
20B - Fabricação de sabões, detergentes, produtos de limpeza e artigos de	99,59	98,37	100,43	101,23	100,58	102,39	102,30	100,65	102,22	102,30	101,37	103,25	105,07
20C - Fabricação de outros produtos químicos	108,76	109,04	111,34	109,19	108,16	106,07	108,87	111,92	112,13	115,12	115,76	119,49	123,54
21 - Fabricação de produtos farmoquímicos e farmacêuticos	99,91	100,10	99,80	103,67	104,18	105,13	106,11	106,33	106,68	105,91	104,17	107,05	106,47
22 - Fabricação de produtos de borracha e de material plástico	101,44	101,45	102,50	104,82	105,69	106,13	106,84	106,16	106,53	107,22	106,23	108,65	109,40
23 - Fabricação de produtos de minerais não-metálicos	99,64	100,62	101,22	101,75	102,92	103,60	104,07	104,06	104,29	104,52	104,57	105,01	105,28
24 - Metalurgia	102,49	102,53	104,95	107,91	108,32	107,63	107,64	105,83	104,33	104,74	103,95	100,87	102,02
25 - Fabricação de produtos de metal, exceto máquinas e equipamentos	101,31	100,91	101,12	100,92	101,26	101,86	102,10	102,64	102,53	103,24	104,11	103,52	104,54
26 - Fabricação de equipamentos de informática, produtos eletrônicos e ópticos	100,38	100,10	100,98	102,20	102,46	100,81	99,53	96,93	95,52	94,23	94,97	91,93	91,60
27 - Fabricação de máquinas, aparelhos e materiais elétricos	103,19	104,58	105,14	106,04	105,90	104,28	105,99	106,28	106,81	107,29	108,47	108,83	108,84
28 - Fabricação de máquinas e equipamentos	101,32	101,32	101,35	102,20	102,22	101,45	101,38	100,87	101,33	100,49	101,22	101,12	101,31
29 - Fabricação de veículos automotores, reboques e carrocerias	100,39	100,19	100,52	100,25	100,03	100,79	100,63	100,61	100,21	99,90	99,85	100,12	100,05
30 - Fabricação de outros equipamentos de transporte, exceto veículos	102,73	100,85	100,37	101,67	101,47	100,69	100,31	99,42	98,37	99,44	99,25	99,50	98,79
31 - Fabricação de móveis	101,12	100,51	100,77	102,10	101,93	103,36	103,42	103,78	103,78	103,69	103,99	104,07	103,99

Fonte: IBGE, Diretoria de Pesquisa, Coordenação de Indústria