

Indicadores IBGE

**Pesquisa Mensal de Emprego
Julho 2011**

Instituto Brasileiro de Geografia
e Estatística - IBGE

Presidenta da República

Dilma Rousseff

Ministra do Planejamento, Orçamento e Gestão

Miriam Belchior

INSTITUTO BRASILEIRO DE GEOGRAFIA E ESTATÍSTICA - IBGE

Presidente

Eduardo Pereira Nunes

Diretor Executivo

Sérgio da Costa Côrtes

ÓRGÃOS ESPECÍFICOS SINGULARES

Diretoria de Pesquisas

Wasmália Socorro Barata Bivar

Diretoria de Geociências

Luiz Paulo Souto Fortes

Diretoria de Informática

Paulo César Moraes Simões

Centro de Documentação e Disseminação de Informações

David Wu Tai

Escola Nacional de Ciências Estatísticas

Solange Corrêa Onel

UNIDADE RESPONSÁVEL

Diretoria de Pesquisas

Coordenação de Trabalho e Rendimento

Marcia Maria Melo Quintslr

EQUIPE TÉCNICA

Gerência da Pesquisa Mensal de Emprego

Cimar Azeredo Pereira

Análise dos Resultados

Cimar Azeredo Pereira

Adriana Araújo Beringuy

Equipe de Crítica, Imputação, Programação e

Tabulação dos Indicadores

Fabiane Cirino de Oliveira Santos

Francisco Santos

Lino Eduardo Rodrigues Pereira

Maíra Bonna Lenzi

Marcus Vinícius Moraes Fernandes

Stephanie Carnot de Almeida

Equipe de Acompanhamento e Controle

Angela Maria Broquá Mello

Dayse dos Santos Sampaio

Helena de Mello Pereira

Equipe de Controle de Material de Campo

Jair dos Santos Mello

Ely de Souza

Equipe de Analistas de Sistemas

Léa da Conceição dos Santos

Matheus Boscardini Neto

Patrícia Zamprogno Tavares

Equipe de Estagiários

Matheus Campbell Ribeiro

Rômulo Vittorio Benito Vitagliano

Indicadores IBGE

Plano de divulgação:

Trabalho e rendimento

Pesquisa mensal de emprego

Agropecuária

Estatística da produção agrícola *

Estatística da produção pecuária *

Indústria

Pesquisa industrial mensal: emprego e salário

Pesquisa industrial mensal: produção física Brasil

Pesquisa industrial mensal: produção física regional

Comércio

Pesquisa mensal de comércio

Índices, preços e custos

Índice de preços ao produtor – indústrias de transformação

Sistema nacional de índices de preços ao consumidor: INPC

- IPCA

Sistema nacional de índices de preços ao consumidor:

IPCA-E

Sistema nacional de pesquisa de custos e índices da

construção civil

Contas nacionais trimestrais

Contas nacionais trimestrais: indicadores de volume e valores

correntes

* Continuação de: Estatística da produção agropecuária, a partir de janeiro de 2006.

Iniciado em 1982, com a divulgação de indicadores sobre trabalho e rendimento, indústria e preços, o periódico **Indicadores IBGE** incorporou no decorrer da década de 80 informações sobre agropecuária e produto interno bruto. A partir de 1991, foi subdividido em fascículos por assuntos específicos, que incluem tabelas de resultados, comentários e notas metodológicas. As informações apresentadas estão disponíveis em diferentes níveis geográficos: nacional, regional e metropolitano, variando por fascículo.

SUMÁRIO

ESTIMATIVAS PARA O MÊS DE JULHO DE 2011

.....3

PESQUISA MENSAL DE EMPREGO

ESTIMATIVAS PARA O MÊS DE JULHO DE 2011

REGIÕES METROPOLITANAS DE:

RECIFE, SALVADOR, BELO HORIZONTE,
RIO DE JANEIRO, SÃO PAULO e PORTO ALEGRE.

Em julho, taxa de desocupação fica estável e rendimento sobe

A Pesquisa Mensal de Emprego, em julho de 2011, estimou o número de pessoas com 10 anos ou mais de idade (consideradas em idade ativa) em 41,9 milhões, para o conjunto das seis regiões metropolitanas onde a pesquisa é realizada. Esta estimativa não apresentou variação em relação a junho. Entretanto, cresceu 1,2% frente a julho de 2010.

A população economicamente ativa (formada pelos contingentes de ocupados e desocupados) estimada em julho de 2011 em 23,9 milhões de pessoas, para o agregado das seis regiões, manteve-se estável frente a junho. Em relação a julho do ano passado cresceu 1,1%.

A taxa de atividade (proporção de pessoas economicamente ativas em relação à população em idade ativa) foi estimada em 57,1% para o conjunto das seis regiões. Esta estimativa não registrou variação significativa em relação ao mês de junho. Na comparação com julho de 2010, o quadro também foi de estabilidade.

A população ocupada, estimada em 22,5 milhões em julho de 2011 no agregado das seis regiões, não apresentou variação significativa frente a junho. No confronto com julho do ano passado verificou-se aumento de 2,1%, o que representou um acréscimo de 456 mil ocupados no intervalo de 12 meses.

Analisando o contingente de ocupados, segundo os grupamentos de atividade, de junho para julho de 2011, foi verificada variação apenas nos grupamentos dos *Serviços domésticos* que assinalou declínio de 4,4% e dos *Outros serviços* com elevação de 3,0%, nesse período. No confronto anual, ocorreu acréscimo no contingente de trabalhadores da *Construção* e dos *Serviços prestados à empresas, aluguéis, atividades imobiliárias e intermediação financeira*, de 5,5% (90 mil pessoas) e 7,3% (243 mil pessoas), respectivamente. Os demais grupamentos não se alteraram no período.

Considerando o nível da ocupação (proporção de pessoas ocupadas em relação às pessoas em idade ativa), estimado em julho de 2011 em 53,6% para o total das seis regiões, ficou estável frente a junho, e também apresentou estabilidade em relação a julho do ano passado. Regionalmente, na comparação mensal, todas as regiões metropolitanas mantiveram resultados estáveis. Frente a julho do ano passado, ocorreu variação significativa apenas na Região Metropolitana de Recife, onde este indicador subiu 2,4 pontos percentuais (passou de 44,7% para 47,1%).

O número de trabalhadores com carteira de trabalho assinada no setor privado foi estimado em 10,9 milhões em julho último, no conjunto das seis regiões pesquisadas, registrando alta de 1,2% na comparação com junho. Esta estimativa, frente a julho de 2010, também apresentou elevação (7,1%), o que representou um adicional de 726 mil postos de trabalho com carteira assinada em 12 meses.

O contingente de desocupados que foi estimado em 1,4 milhão de pessoas no agregado das seis regiões investigadas, ficou estável em relação ao mês anterior. Frente a junho de 2010 registrou queda de 12,1% (correspondendo a menos 200 mil pessoas nessa condição).

Na análise regional, em relação a junho, o contingente de desocupados revelou um quadro de estabilidade em todas as regiões pesquisadas. No confronto com julho de 2010, ocorreu variação apenas nas Regiões Metropolitanas de Recife e Salvador, onde a queda atingiu 35,4% e 21,4%, respectivamente.

A taxa de desocupação de julho de 2011 foi estimada em 6,0% para o conjunto das seis regiões metropolitanas, não variou estatisticamente em relação a apurada em junho (6,2%). Frente a julho de 2010, quando a taxa foi estimada em 6,9%, ocorreu queda de 0,9 ponto percentual. Essa é a menor taxa para um mês de julho desde a reformulação da pesquisa em 2002 (conforme ilustra o segundo gráfico da página 6).

Regionalmente, a taxa de desocupação não assinalou variação significativa na comparação com junho último. Frente a julho de 2010 foram registradas quedas nas Regiões Metropolitanas de Recife (3,7 pontos percentuais) e de Salvador (2,5 pontos percentuais).

O rendimento médio real habitual dos trabalhadores, apurado em julho de 2011 em R\$ 1.612,90, no conjunto das seis regiões, apresentou alta de 2,2% em comparação com junho. Frente a julho do ano passado, o poder de compra dos ocupados cresceu 4,0%.

O rendimento médio real habitual dos empregados com carteira de trabalho assinada no setor privado, apurado em junho de 2011 em R\$ 1.480,30, no conjunto das seis regiões, cresceu 1,3% frente a junho. Em relação a julho de 2010 subiu 2,5%.

O rendimento médio real habitual dos empregados com carteira de trabalho assinada no setor público, apurado em julho de 2011 em R\$ 2.162,30 no conjunto das seis regiões, apresentou queda de 3,5% na comparação com junho. Frente a julho do ano passado, caiu 4,4%.

O rendimento médio real habitual dos trabalhadores na análise regional, em relação a junho subiu 4,1% em Recife, 6,0% em Salvador, 2,8% no Rio de Janeiro, 1,7% em São Paulo, 1,9% em Porto Alegre e ficou estável em Belo Horizonte. Na comparação com julho de 2010, houve crescimento em Recife, 1,5%, Salvador, 9,5%, Belo Horizonte, 4,2%, Rio de Janeiro, 6,2%, São Paulo, 2,0% e Porto Alegre, 5,7%.

A massa de rendimento médio real habitual dos ocupados, estimada em 36,6 bilhões em julho de 2011, ficou 2,7% acima da registrada em junho. Em relação a julho de 2010 a massa cresceu 6,0%.

Rendimento por posição na ocupação na análise mensal:

Foi verificado ganho:

- Empregados com carteira de trabalho assinada no setor privado, 1,3%.
- Empregados sem carteira de trabalho assinada no setor privado, 6,9%.
- Militares ou funcionários públicos estatutários, 2,2%; e
- Trabalhadores por conta própria, 2,2%.

Rendimento por posição na ocupação na análise anual:

Foi verificado ganho:

- Empregados com carteira de trabalho assinada no setor privado, 2,5%;
- Empregados sem carteira de trabalho assinada no setor privado, 12,2%;
- Militares ou funcionários públicos estatutários, 3,2%; e
- Trabalhadores por conta própria, 3,3%.

Rendimento por grupamentos de atividade na análise mensal:

Foi verificado ganho:

- Indústria extrativa, de transformação e distribuição de eletricidade, gás e água, 0,5%;
- Construção, 2,3%;
- Comércio, reparação de veículos automotores e de objetos pessoais e domésticos e comércio a varejo de combustíveis, 0,9%;
- Serviços prestados a empresas, aluguéis, atividades imobiliárias e intermediação financeira, 7,1%.
- Educação, saúde, serviços sociais, administração pública, defesa e seguridade social, 0,4%;
- Outros serviços, 1,3%.

Foi verificada estabilidade:

- Serviços domésticos.

Rendimento por grupamentos de atividade na análise anual:

Foi verificado ganho:

- Indústria extrativa, de transformação e distribuição de eletricidade, gás e água, 4,6%;
- Construção, 3,1%;
- Comércio, reparação de veículos automotores e de objetos pessoais e domésticos e comércio a varejo de combustíveis, 6,1%;
- Educação, saúde, serviços sociais, administração pública, defesa e seguridade social, 3,2%;
- Serviços domésticos, 5,9%; e
- Outros serviços, 5,1%.

Foi verificada estabilidade:

- Serviços prestados a empresas, aluguéis, atividades imobiliárias e intermediação financeira.

Massa de Rendimento na análise mensal:

Foi verificado ganho:

- Real habitual dos ocupados foi estimada em 36,6 bilhões, 2,7%;
- Real habitual dos assalariados (incluindo os empregados e trabalhadores domésticos) foi estimada em 26,2 bilhões), 2,3%;
- Real efetivo dos ocupados foi estimada em 36,2 bilhões (rendimento efetivo é o rendimento do mês anterior ao que foi realizada a coleta), 2,5%; e
- Real efetivo dos assalariados (incluindo empregados e trabalhadores domésticos) foi estimada em 26,1 bilhões (rendimento efetivo é o rendimento do mês anterior ao que foi realizada a coleta), 2,4%.

Massa de Rendimento na análise anual:

Foi verificado ganho:

- Real habitual dos ocupados, 6,0%;
- Real habitual dos assalariados (incluindo empregados e trabalhadores domésticos), 7,2%;
- Real efetivo dos ocupados, 6,0% (rendimento efetivo é o rendimento do mês anterior ao que foi realizada a coleta); e
- Real efetivo dos assalariados (incluindo empregados e trabalhadores domésticos), 7,4% (rendimento efetivo é o rendimento do mês anterior ao que foi realizada a coleta).

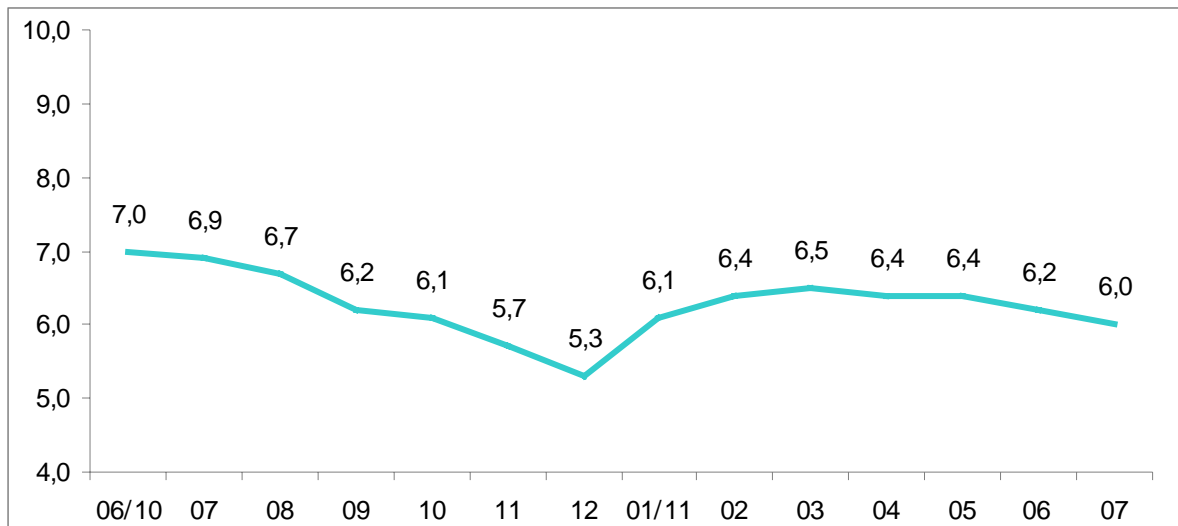
Rendimento domiciliar *per capita* na análise mensal:

- Foi verificado ganho: Real habitual dos ocupados; 2,9%.

Rendimento domiciliar *per capita* na análise anual:

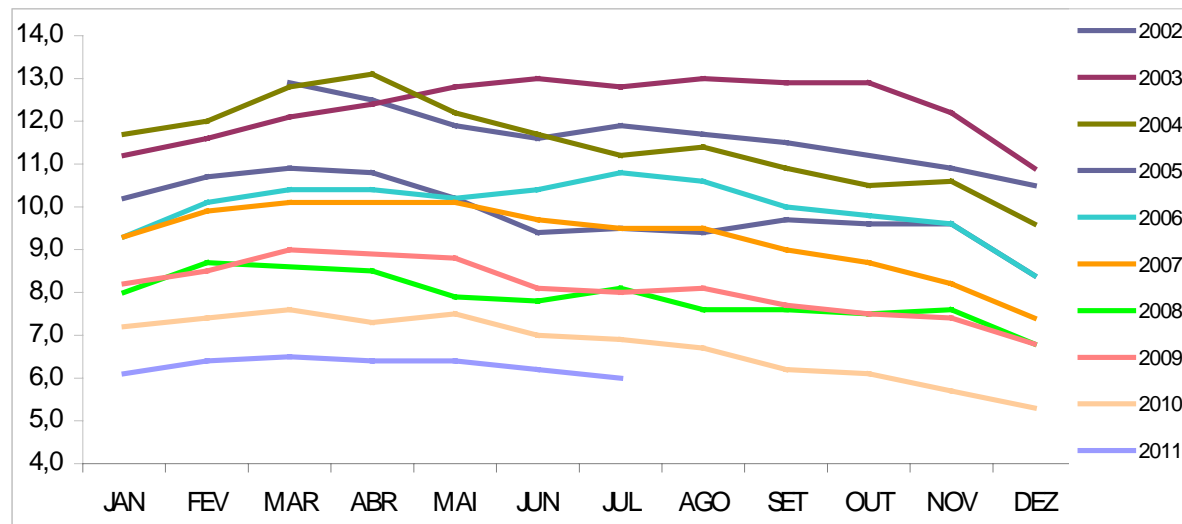
- Foi verificado ganho: Real habitual dos ocupados; 5,2%.

O gráfico a seguir mostra a evolução da taxa de desocupação de JUNHO de 2010 a JULHO de 2011, no total das seis regiões metropolitanas abrangidas pela pesquisa



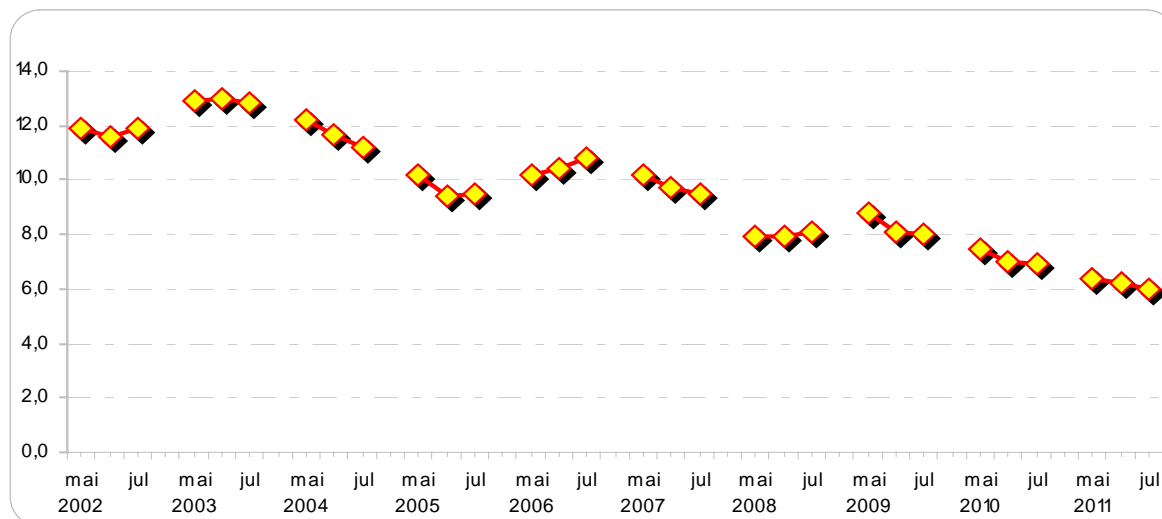
FONTE: IBGE, Diretoria de Pesquisas, Coordenação de Trabalho e Rendimento, Pesquisa Mensal de Emprego.

O gráfico a seguir mostra a evolução da taxa de desocupação de MARÇO de 2002 a JULHO de 2011, no total das seis regiões metropolitanas abrangidas pela pesquisa



FONTE: IBGE, Diretoria de Pesquisas, Coordenação de Trabalho e Rendimento, Pesquisa Mensal de Emprego.

O gráfico a seguir mostra a evolução da taxa de desocupação dos meses de MAIO, JUNHO e JULHO de 2002 a 2011, no total das seis regiões metropolitanas abrangidas pela pesquisa



FONTE: IBGE, Diretoria de Pesquisas, Coordenação de Trabalho e Rendimento, Pesquisa Mensal de Emprego.

Indicadores de distribuição da população em idade ativa, por região metropolitana, segundo algumas características em julho de 2011

População em idade ativa (%)	Total das 6 áreas	Recife	Salvador	Belo Horizonte	Rio de Janeiro	São Paulo	Porto Alegre
Sexo:							
Masculino	46,3	45,3	45,0	46,3	45,7	47,0	46,8
Feminino	53,7	54,7	55,0	53,7	54,3	53,0	53,2
Faixa etária:							
10 a 14 anos	8,7	8,6	8,6	9,0	8,4	8,7	9,3
15 a 17 anos	5,4	5,5	5,5	5,5	4,8	5,6	5,6
16 a 24 anos	16,1	17,1	17,2	17,3	14,4	16,4	16,2
18 a 24 anos	12,4	13,4	13,4	13,5	11,3	12,5	12,3
25 a 49 anos	43,5	44,1	45,7	43,8	41,8	43,9	43,2
50 anos ou mais	30,1	28,4	26,7	28,2	33,8	29,4	29,5
Anos de Estudo:							
Sem instrução e menos de 1 ano	3,5	5,2	3,3	3,6	3,7	3,1	2,7
1 a 3 anos	6,3	7,6	7,2	6,9	6,3	5,6	7,0
4 a 7 anos	26,4	26,2	25,0	28,3	25,0	26,5	29,9
8 a 10 anos	18,0	17,1	16,1	18,0	18,5	18,0	19,4
11 anos ou mais	45,7	43,4	48,4	43,1	46,4	46,8	41,0

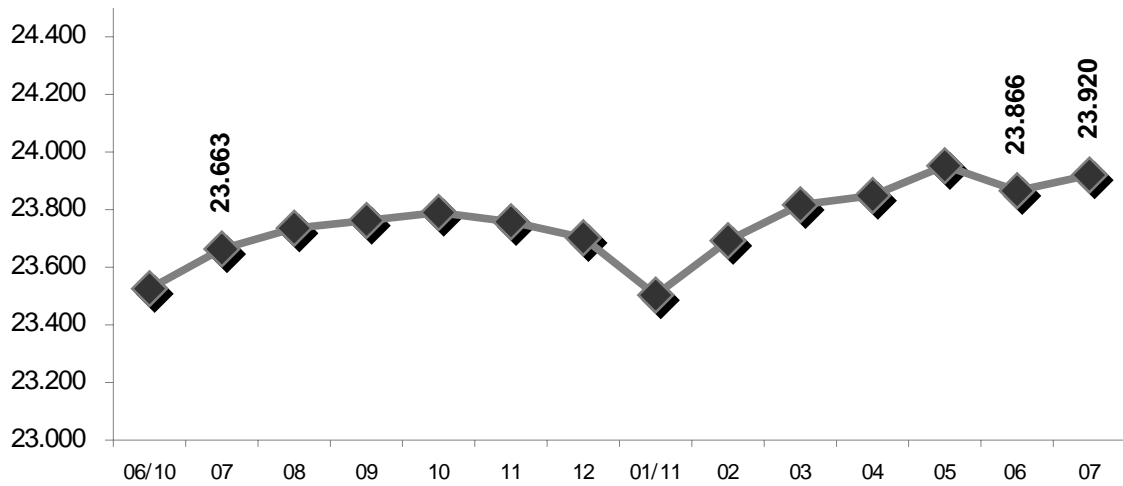
FONTE: IBGE, Diretoria de Pesquisas, Coordenação de Trabalho e Rendimento, Pesquisa Mensal de Emprego.

Indicadores de distribuição da população economicamente ativa, por região metropolitana, segundo algumas características em julho de 2011

População economicamente ativa (%)	Total das 6 áreas	Recife	Salvador	Belo Horizonte	Rio de Janeiro	São Paulo	Porto Alegre
Sexo:							
Masculino	54,0	54,8	51,7	52,8	54,9	54,1	54,1
Feminino	46,0	45,2	48,3	47,2	45,1	45,9	45,9
Condição no domicílio:							
Principal responsável	46,5	42,8	46,8	43,7	50,1	45,6	48,2
Outros membros	53,5	57,2	53,2	56,3	49,9	54,4	51,8
Faixa etária:							
10 a 14 anos	0,2	0,1	0,2	0,4	0,1	0,2	0,3
15 a 17 anos	1,9	1,0	1,7	2,4	1,0	2,3	2,6
18 a 24 anos	15,2	15,1	14,5	16,5	12,5	16,3	15,6
25 a 49 anos	61,6	64,4	64,3	59,7	62,0	60,8	61,7
50 anos ou mais	21,1	19,4	19,2	21,0	24,3	20,4	19,8
Anos de estudo:							
Sem instrução e menos de 1 ano	1,6	2,6	1,8	1,9	1,9	1,3	0,8
1 a 3 anos	3,3	4,0	4,0	3,3	3,4	3,2	3,1
4 a 7 anos	17,3	17,7	16,7	20,3	16,6	16,4	20,6
8 a 10 anos	17,4	16,1	15,2	18,3	18,1	16,8	20,5
11 anos ou mais	60,2	59,2	62,3	56,0	60,0	62,3	54,8

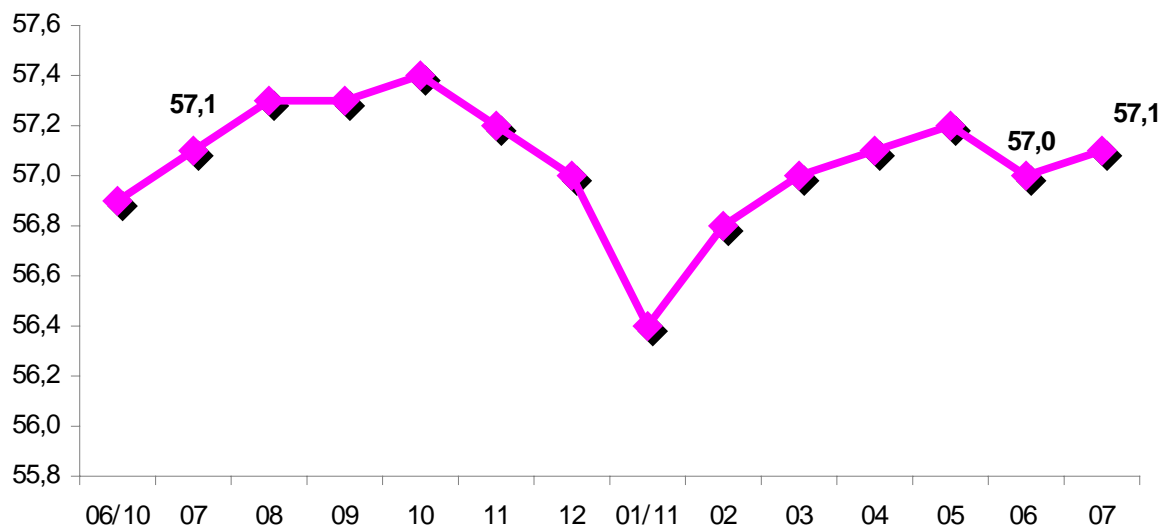
FONTE: IBGE, Diretoria de Pesquisas, Coordenação de Trabalho e Rendimento, Pesquisa Mensal de Emprego.

O gráfico a seguir mostra a evolução, de JUNHO de 2010 a JULHO de 2011, da população economicamente ativa, para o total das seis regiões metropolitanas abrangidas pela pesquisa (em mil pessoas)



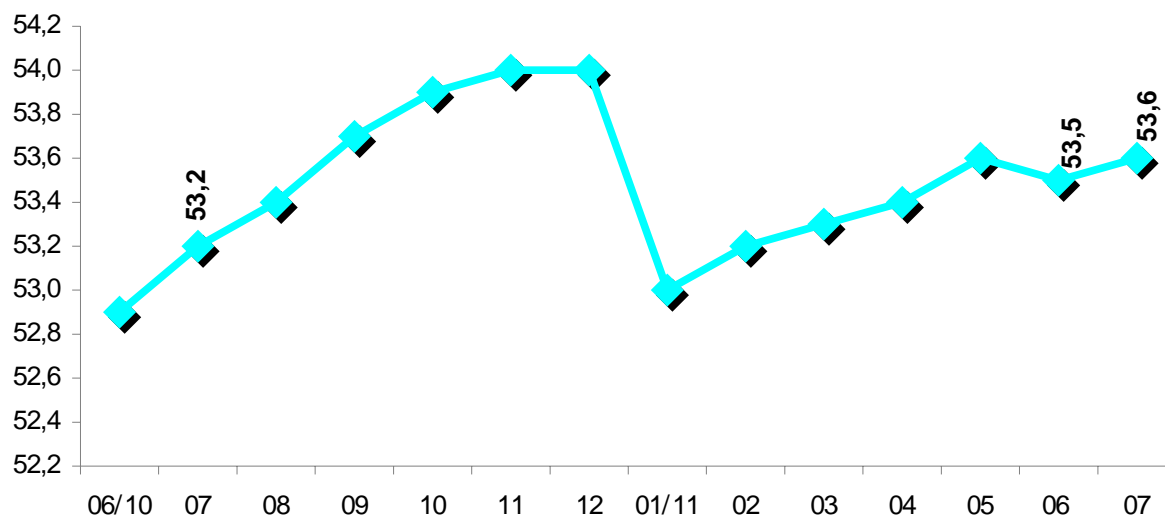
FONTE: IBGE, Diretoria de Pesquisas, Coordenação de Trabalho e Rendimento, Pesquisa Mensal de Emprego.

O gráfico a seguir mostra a evolução, de JUNHO de 2010 a JULHO de 2011, da taxa de atividade, para o total das seis regiões metropolitanas abrangidas pela pesquisa



FONTE: IBGE, Diretoria de Pesquisas, Coordenação de Trabalho e Rendimento, Pesquisa Mensal de Emprego.

O gráfico a seguir mostra a evolução, de JUNHO de 2010 a JULHO de 2011, do nível da ocupação, para o total das seis regiões metropolitanas abrangidas pela pesquisa.



FONTE: IBGE, Diretoria de Pesquisas, Coordenação de Trabalho e Rendimento, Pesquisa Mensal de Emprego.

Evolução do nível da ocupação, por região metropolitana, desde março de 2002

(Continua na página seguinte)

Nível da ocupação							
Mês/ano	TOTAL	Recife	Salvador	Belo Horizonte	Rio de Janeiro	São Paulo	Porto Alegre
mar/02	47,9	43,1	45,6	47,0	48,0	49,2	48,6
abr/02	48,0	42,6	46,4	47,1	48,6	49,0	49,5
mai/02	48,2	42,3	46,4	47,3	48,8	49,1	50,0
jun/02	48,4	41,6	46,4	48,1	48,8	49,3	50,9
jul/02	48,6	41,9	46,9	49,0	48,8	49,3	51,7
ago/02	49,2	41,5	48,5	49,4	49,7	49,9	52,2
set/02	49,4	42,7	49,1	50,0	49,1	50,4	51,6
out/02	49,7	42,7	49,2	50,8	49,4	50,4	52,7
nov/02	50,0	42,9	49,0	50,5	49,6	51,0	53,0
dez/02	49,5	43,1	49,1	49,5	48,7	50,8	52,0
jan/03	49,9	44,5	48,4	49,7	49,8	50,9	51,3
fev/03	49,7	44,9	48,0	49,3	49,2	51,0	51,2
mar/03	49,7	44,3	47,5	49,2	49,5	51,1	51,1
abr/03	49,7	43,7	48,1	50,4	49,4	50,7	51,3
mai/03	49,7	43,8	47,8	50,3	49,8	50,7	51,3
jun/03	49,9	43,4	47,5	50,1	50,0	51,1	51,3
jul/03	49,7	44,0	47,3	49,2	49,8	51,1	50,6
ago/03	50,0	44,6	47,9	50,3	50,1	51,1	51,4
set/03	50,6	44,7	47,7	51,2	49,9	52,4	51,4
out/03	50,2	44,1	47,9	50,7	49,9	51,7	51,5
nov/03	50,8	44,0	48,8	51,3	50,1	52,4	52,2
dez/03	50,6	44,6	49,0	50,9	49,1	52,7	52,0
jan/04	49,6	43,1	48,0	49,5	48,6	51,5	51,2
fev/04	49,6	43,0	47,6	50,0	49,5	51,2	50,1
mar/04	49,8	43,2	47,1	50,3	49,9	51,3	50,5
abr/04	50,0	43,8	46,9	50,8	50,0	51,4	50,9
mai/04	50,3	43,5	47,5	50,7	49,9	52,2	51,1
jun/04	50,4	43,0	47,6	51,2	50,1	52,1	51,3
jul/04	50,8	43,2	48,0	51,5	50,5	52,6	51,2
ago/04	51,0	43,0	49,1	52,3	50,9	52,6	51,1
set/04	51,4	44,0	49,9	52,3	51,2	53,0	51,9
out/04	51,4	44,2	50,3	52,0	50,3	53,3	52,4
nov/04	51,4	43,8	50,2	52,0	50,0	53,6	52,1
dez/04	51,3	44,1	49,8	51,4	49,8	53,5	52,8
jan/05	50,4	43,0	49,4	49,9	49,7	52,4	51,5
fev/05	50,3	42,2	48,8	49,9	49,8	52,4	50,9
mar/05	50,6	42,6	48,7	50,1	49,7	53,2	50,7
abr/05	50,5	42,5	48,2	50,6	49,2	53,0	51,4
mai/05	51,2	43,4	49,0	52,1	49,5	53,6	52,7
jun/05	51,1	43,5	49,2	52,1	49,8	53,3	52,5
jul/05	51,0	43,1	49,5	51,3	49,5	53,4	52,4
ago/05	51,2	43,1	50,0	51,3	49,8	53,5	52,5
set/05	51,5	43,2	50,2	52,5	50,4	53,5	52,4
out/05	51,4	43,8	49,9	52,2	49,9	53,5	52,6
nov/05	51,3	43,2	49,9	52,3	50,2	53,3	53,1
dez/05	51,5	43,4	50,0	52,6	50,2	53,4	53,0
jan/06	50,8	42,6	49,9	51,4	49,9	52,8	51,7
fev/06	50,6	42,4	49,7	51,2	49,7	52,7	51,2
mar/06	50,6	42,2	49,4	51,7	49,5	52,6	51,8
abr/06	50,4	43,2	48,4	51,7	49,3	52,3	51,3
mai/06	50,5	43,7	48,5	53,2	49,1	52,1	52,0
jun/06	50,9	43,8	49,2	53,6	49,1	52,6	52,7
jul/06	51,1	43,5	49,3	53,8	49,7	52,8	52,0
ago/06	51,5	43,1	49,7	54,4	50,4	53,1	52,7
set/06	52,0	45,1	49,9	54,8	50,8	53,7	52,9
out/06	51,8	44,9	49,9	54,3	50,6	53,6	52,1
nov/06	51,9	45,6	51,1	54,1	50,0	53,8	52,2
dez/06	51,8	45,0	51,5	54,1	50,2	53,7	51,9

(continuação da página anterior)

Nível da ocupação							
Mês/ano	TOTAL	Recife	Salvador	Belo Horizonte	Rio de Janeiro	São Paulo	Porto Alegre
jan/07	51,2	43,9	51,2	53,1	49,9	53,0	50,6
fev/07	50,8	43,1	50,7	52,9	49,5	52,7	50,6
mar/07	51,1	42,9	50,6	53,4	49,6	53,0	51,6
abr/07	50,8	42,7	50,1	53,8	48,8	52,8	52,2
mai/07	50,8	42,8	50,8	53,4	48,9	52,6	52,0
jun/07	51,3	42,7	50,8	53,8	49,1	53,6	52,3
jul/07	51,4	43,2	50,9	54,8	49,4	53,3	52,3
ago/07	51,9	43,1	51,0	55,0	50,0	54,0	52,8
set/07	52,3	43,1	50,9	55,0	50,6	54,5	53,2
out/07	52,4	43,0	50,4	54,9	50,7	54,8	53,2
nov/07	52,6	43,4	51,5	55,6	50,3	54,9	54,0
dez/07	52,3	43,5	51,4	55,4	49,9	54,7	53,6
jan/08	51,9	43,1	51,0	54,4	49,8	54,1	53,4
fev/08	51,6	42,0	50,4	54,5	49,6	53,8	53,1
mar/08	51,8	42,2	49,7	54,3	50,1	54,2	53,2
abr/08	52,0	41,7	50,2	55,4	50,1	54,3	53,3
mai/08	52,1	41,2	49,8	54,7	50,0	54,9	54,4
jun/08	52,5	42,6	49,7	55,0	50,2	55,6	54,0
jul/08	52,3	43,3	49,5	55,3	50,0	54,9	54,2
ago/08	52,6	42,9	50,1	55,9	50,3	55,2	54,2
set/08	53,0	43,9	50,5	55,8	50,7	55,7	54,4
out/08	53,4	43,7	50,6	56,3	51,1	56,4	54,5
nov/08	53,2	43,0	50,7	56,3	50,8	56,0	55,0
dez/08	53,2	45,1	50,7	55,4	50,9	55,7	55,0
jan/09	52,1	43,8	50,4	54,1	50,2	54,4	53,3
fev/09	51,6	42,9	49,9	53,6	49,7	54,1	51,8
mar/09	51,5	42,9	50,1	53,9	49,4	54,0	52,4
abr/09	51,5	42,0	49,4	53,9	49,4	54,2	52,4
mai/09	51,6	42,9	49,3	54,4	49,5	54,2	52,1
jun/09	51,9	42,8	49,3	54,7	50,1	54,4	52,4
jul/09	52,1	42,9	49,5	55,3	49,9	54,9	52,6
ago/09	52,2	42,6	50,0	54,7	50,3	54,9	53,4
set/09	52,4	42,6	51,1	55,3	50,1	55,1	53,4
out/09	52,4	43,5	51,2	55,8	50,0	54,7	54,0
nov/09	52,6	43,7	50,8	55,9	50,6	54,9	53,9
dez/09	53,0	45,0	51,0	56,8	50,9	55,2	54,0
jan/10	52,4	43,8	50,6	55,6	51,1	54,3	53,2
fev/10	52,6	44,8	50,4	55,0	51,6	54,4	53,2
mar/10	52,7	45,3	50,9	56,2	51,0	54,4	52,9
abr/10	52,9	45,8	51,6	56,1	50,6	55,1	52,6
mai/10	53,0	45,8	51,5	56,6	51,0	55,1	52,9
jun/10	52,9	45,7	51,0	56,4	50,7	55,1	53,4
jul/10	53,2	44,7	50,9	56,6	50,8	55,7	54,1
ago/10	53,4	45,4	51,0	57,1	51,1	55,7	54,7
set/10	53,7	47,3	51,6	57,3	50,8	56,0	55,3
out/10	53,9	47,4	51,9	57,4	50,3	56,5	55,9
nov/10	54,0	47,3	52,1	57,0	51,0	56,3	56,0
dez/10	54,0	47,2	52,9	57,1	51,1	56,1	56,0
jan/11	53,0	45,2	51,3	55,6	51,1	55,0	54,8
fev/11	53,2	45,1	50,7	56,1	51,6	55,2	54,4
mar/11	53,3	46,1	50,2	56,4	51,5	55,4	54,8
abr/11	53,4	46,8	50,4	56,7	51,0	55,5	55,2
mai/11	53,6	47,6	49,9	57,6	51,2	55,5	55,3
jun/11	53,5	47,4	50,5	57,5	50,6	55,6	55,2
jul/11	53,6	47,1	50,6	57,5	50,6	56,1	54,8

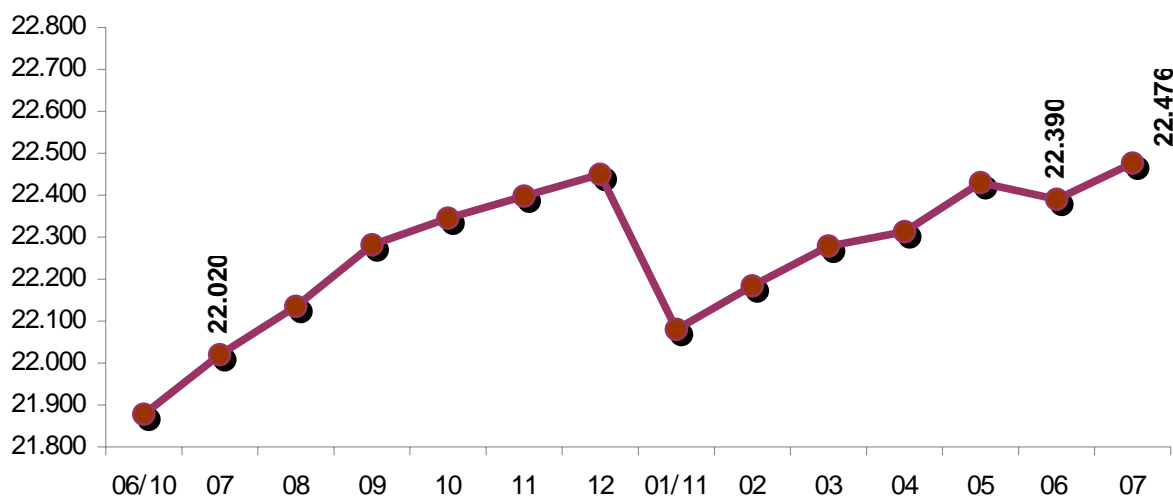
FONTE: IBGE, Diretoria de Pesquisas, Coordenação de Trabalho e Rendimento, Pesquisa Mensal de Emprego.

Indicadores de distribuição da população ocupada, por região metropolitana, segundo algumas características em julho de 2011

População ocupada (%)	Total das 6 áreas	Recife	Salvador	Belo Horizonte	Rio de Janeiro	São Paulo	Porto Alegre
Sexo:							
Masculino	54,7	55,3	53,2	53,3	55,8	54,7	54,6
Feminino	45,3	44,7	46,8	46,7	44,2	45,3	45,4
Faixa etária:							
10 a 14 anos	0,2	0,1	0,2	0,3	0,1	0,2	0,2
15 a 17 anos	1,6	0,9	1,3	2,0	0,9	1,8	2,2
18 a 24 anos	13,9	13,7	12,6	15,5	11,5	14,8	14,9
25 a 49 anos	62,4	65,1	65,4	60,5	62,5	61,9	62,2
50 anos ou mais	21,9	20,2	20,5	21,7	24,9	21,2	20,4
Anos de estudo:							
Sem instrução e menos de 1 ano	1,6	2,7	1,9	1,9	1,9	1,3	0,8
1 a 3 anos	3,4	4,0	4,0	3,4	3,4	3,3	3,2
4 a 7 anos	17,5	17,9	16,9	20,5	16,5	16,6	20,6
8 a 10 anos	17,0	15,7	14,6	17,9	17,9	16,3	20,1
11 anos ou mais	60,4	59,2	62,6	56,1	60,3	62,4	55,3
Tamanho do empreendimento:							
1 a 5 pessoas	31,8	36,2	35,0	33,5	35,8	28,1	32,1
6 a 10 pessoas	5,4	4,8	6,0	6,0	4,5	5,5	6,7
11 ou mais pessoas	62,8	59,0	59,0	60,5	59,7	66,5	61,2
Tempo de permanência no trabalho:							
Até 30 dias	1,5	2,0	2,0	3,0	0,6	1,3	2,2
31 dias a menos de 1 ano	19,5	21,0	19,9	24,6	15,6	19,3	22,6
1 ano a menos de 2 anos	11,8	11,5	10,1	11,6	11,0	12,6	11,5
2 anos ou mais	67,3	65,5	68,1	60,8	72,7	66,8	63,7
Horas habitualmente trabalhadas por semana:							
Até 39 horas	17,2	24,0	21,9	21,3	16,1	14,7	17,4
40 a 44 horas	53,8	49,1	54,8	55,4	51,2	54,0	60,6
45 horas e mais	29,0	27,0	23,3	23,2	32,8	31,3	21,9

FONTE: IBGE, Diretoria de Pesquisas, Coordenação de Trabalho e Rendimento, Pesquisa Mensal de Emprego.

O gráfico a seguir mostra a evolução, de JUNHO de 2010 a JULHO de 2011, da população ocupada para o total das seis regiões metropolitanas abrangidas pela pesquisa (em mil pessoas)



FONTE: IBGE, Diretoria de Pesquisas, Coordenação de Trabalho e Rendimento, Pesquisa Mensal de Emprego.

Indicadores de distribuição da população ocupada, por região metropolitana, segundo os grupamentos de atividade, para os meses de julho de 2003 a 2011

Distribuição da população ocupada por grupamentos de atividade (%)								
Grupamentos de atividade	Mês/ano	Total das 6 áreas	Recife	Salvador	Belo Horizonte	Rio de Janeiro	São Paulo	Porto Alegre
Indústria extrativa, de transformação e distribuição de eletricidade, gás e água	jul/03	17,6	11,5	9,7	18,5	13,6	21,1	22,7
	jul/04	17,8	12,3	11,1	18,3	12,8	21,5	23,6
	jul/05	17,6	11,8	11,1	18,0	11,8	21,8	23,4
	jul/06	17,5	11,2	10,4	18,0	12,7	21,5	22,2
	jul/07	17,0	11,6	10,8	17,7	12,3	20,2	23,1
	jul/08	17,2	11,0	11,2	17,2	12,4	20,9	22,4
	jul/09	16,3	10,3	10,5	15,8	11,5	20,0	21,1
	jul/10	16,9	10,9	10,2	16,8	11,8	21,0	21,4
jul/11	16,6	10,5	10,1	17,5	11,5	20,4	21,1	
Construção	jul/03	7,5	6,3	8,9	8,1	8,0	7,2	7,3
	jul/04	7,0	5,0	8,2	8,0	6,9	6,8	6,9
	jul/05	7,0	6,9	8,1	8,2	7,5	6,3	6,6
	jul/06	7,1	5,7	8,3	8,3	7,7	6,4	7,1
	jul/07	7,4	5,7	8,4	9,3	7,2	7,3	6,2
	jul/08	7,2	6,5	8,7	8,7	7,1	7,0	6,4
	jul/09	7,4	6,1	8,7	9,0	7,7	6,8	6,6
	jul/10	7,5	7,6	9,3	9,6	7,5	6,5	7,9
jul/11	7,7	7,7	9,5	9,0	7,9	7,1	7,4	
Comércio, reparação de veículos automotores e de objetos pessoais e domésticos e comércio a varejo de combustíveis	jul/03	19,9	26,9	21,7	18,0	18,9	19,5	20,3
	jul/04	19,7	25,9	20,8	19,4	18,9	19,4	18,5
	jul/05	19,7	24,6	21,7	18,6	19,3	18,9	20,4
	jul/06	19,5	26,8	19,8	17,9	19,4	18,7	20,0
	jul/07	19,4	25,8	21,0	17,5	18,9	18,9	19,2
	jul/08	19,1	25,1	20,8	18,0	18,0	18,3	20,8
	jul/09	19,3	25,7	19,8	18,8	18,2	18,9	19,6
	jul/10	18,7	23,9	20,6	17,7	17,2	18,4	19,7
jul/11	18,6	23,2	20,7	18,7	17,6	17,8	20,1	
Serviços prestados a empresa, aluguéis, atividades imobiliárias e intermediação financeira	jul/03	13,3	11,7	12,4	12,2	13,2	14,4	11,5
	jul/04	13,9	12,1	13,5	12,3	14,6	14,6	11,8
	jul/05	13,6	11,6	12,3	12,4	14,3	14,4	11,6
	jul/06	14,1	11,2	13,8	13,1	14,4	15,1	12,6
	jul/07	15,0	13,4	13,6	13,3	16,0	15,9	12,8
	jul/08	15,2	13,4	14,2	14,0	16,4	15,7	13,1
	jul/09	15,3	13,9	15,3	14,1	15,7	16,0	13,5
	jul/10	15,2	14,3	13,4	13,9	15,9	16,1	13,3
jul/11	16,0	15,4	14,7	14,1	16,5	17,1	13,3	
Educação, saúde, serviços sociais, administração pública, defesa e seguridade social	jul/03	15,9	18,8	18,3	16,1	17,9	13,5	16,7
	jul/04	16,2	19,7	17,9	15,6	18,4	14,1	16,6
	jul/05	15,7	19,3	17,8	15,9	18,3	13,2	16,2
	jul/06	15,9	19,4	18,6	16,0	17,8	13,6	16,6
	jul/07	15,9	19,4	17,5	16,2	18,7	13,1	16,7
	jul/08	16,0	19,1	18,2	16,5	18,7	13,4	16,0
	jul/09	16,3	19,2	19,1	16,8	18,6	13,7	17,0
	jul/10	16,5	19,1	19,5	17,4	19,3	13,7	16,3
jul/11	16,1	18,9	19,8	17,0	18,8	13,0	17,4	
Serviços domésticos	jul/03	7,7	6,9	9,6	10,2	7,7	7,2	6,7
	jul/04	7,7	7,6	9,3	9,8	7,8	7,1	7,1
	jul/05	8,5	7,7	10,0	10,2	8,9	8,1	7,0
	jul/06	8,4	8,3	9,8	9,2	9,0	7,9	6,9
	jul/07	8,5	8,1	10,0	9,1	8,5	8,3	7,0
	jul/08	7,9	8,0	9,1	8,4	8,7	7,5	6,3
	jul/09	7,8	8,0	8,6	8,5	8,7	7,3	6,4
	jul/10	7,2	7,9	8,7	8,1	7,6	6,5	6,3
jul/11	6,7	7,0	7,4	7,2	7,3	6,4	5,6	
Outros serviços (alojamento, transporte, limpeza urbana e serviços pessoais)	jul/03	17,0	16,6	18,5	15,9	19,2	16,4	13,5
	jul/04	17,0	15,8	18,3	15,9	20,1	15,9	14,6
	jul/05	17,2	16,6	18,1	16,0	19,2	16,9	14,0
	jul/06	16,9	16,6	18,5	16,6	18,5	16,4	14,0
	jul/07	16,3	15,1	18,0	16,0	17,9	15,8	14,1
	jul/08	16,8	16,0	17,2	16,6	18,3	16,7	14,2
	jul/09	17,1	16,3	17,2	16,2	19,3	16,7	14,9
jul/10	17,5	16,0	17,7	15,7	20,1	17,4	14,4	
jul/11	17,7	16,5	17,1	15,9	19,9	17,9	14,5	

FONTE: IBGE, Diretoria de Pesquisas, Coordenação de Trabalho e Rendimento, Pesquisa Mensal de Emprego.

Indicadores de distribuição da população ocupada, por região metropolitana, segundo a posição na ocupação, para os meses de julho de 2003 a 2011

Distribuição da população ocupada por posição na ocupação (%)								
Posição na ocupação	Mês/ano	Total 6 áreas	Recife	Salvador	Belo Horizonte	Rio de Janeiro	São Paulo	Porto Alegre
Empregados com carteira de trabalho assinada no setor privado	jul/03	39,6	31,9	36,0	40,9	37,0	42,7	40,5
	jul/04	38,9	30,9	36,0	39,7	35,5	41,9	42,2
	jul/05	40,1	33,2	35,0	41,4	35,5	43,6	44,9
	jul/06	41,3	32,5	35,4	41,5	37,8	45,4	43,4
	jul/07	42,2	36,3	36,5	43,9	38,9	45,3	44,0
	jul/08	43,8	37,4	38,3	44,8	39,2	47,3	46,9
	jul/09	45,1	40,3	40,1	45,7	40,7	48,6	47,6
	jul/10	46,3	42,3	41,4	46,0	42,3	49,7	48,1
jul/11	48,6	43,7	44,5	47,8	45,3	51,9	49,9	
Empregados sem carteira de trabalho assinada no setor privado	jul/03	15,1	15,9	14,3	13,0	14,5	16,4	13,6
	jul/04	15,9	15,6	13,1	13,9	14,5	18,3	13,3
	jul/05	15,5	15,3	14,4	12,2	14,0	18,0	12,9
	jul/06	14,9	14,9	14,6	12,5	13,5	16,7	13,0
	jul/07	13,8	14,0	13,2	11,6	11,6	15,9	13,1
	jul/08	13,8	13,0	14,4	12,2	11,9	15,5	13,1
	jul/09	12,6	10,3	12,7	11,2	11,0	14,5	11,3
	jul/10	12,3	10,9	11,6	11,6	11,9	13,4	10,8
jul/11	11,2	12,4	11,4	10,3	9,7	12,2	10,1	
Militares e funcionários Públicos	jul/03	7,4	8,9	7,5	7,7	9,6	5,4	8,7
	jul/04	7,4	10,0	8,0	7,1	9,8	5,5	7,8
	jul/05	7,3	9,4	8,3	7,4	9,6	5,5	7,4
	jul/06	7,2	10,8	7,4	7,3	8,4	5,8	7,5
	jul/07	7,3	10,3	6,4	7,4	9,4	5,7	7,6
	jul/08	7,4	10,6	7,2	8,7	9,6	5,4	7,0
	jul/09	7,5	11,4	7,8	8,9	9,4	5,4	7,8
	jul/10	7,6	10,8	8,2	8,3	9,8	5,5	7,5
jul/11	7,6	9,8	8,5	8,2	10,0	5,6	8,1	
Trabalhadores por conta própria	jul/03	20,3	24,7	21,2	18,3	22,6	18,5	19,7
	jul/04	20,2	23,8	23,4	19,0	23,5	17,5	19,0
	jul/05	19,2	23,5	23,0	18,9	23,0	16,0	18,0
	jul/06	19,1	22,1	22,1	18,9	23,1	15,8	19,1
	jul/07	19,4	21,7	22,6	17,6	23,1	17,1	18,1
	jul/08	18,5	23,2	21,0	16,3	22,2	16,3	16,6
	jul/09	18,7	23,6	21,8	16,7	22,9	15,9	16,7
	jul/10	18,4	21,1	21,1	15,8	21,0	16,9	17,7
jul/11	17,7	19,7	19,5	16,5	20,8	15,9	16,6	
Empregadores	jul/03	5,5	5,1	4,8	5,4	5,5	5,7	5,1
	jul/04	5,4	4,7	4,9	5,0	5,6	5,7	5,3
	jul/05	5,0	4,4	4,6	4,8	5,0	5,2	5,4
	jul/06	4,8	4,8	5,0	5,1	4,5	4,9	4,7
	jul/07	4,7	4,4	4,5	5,3	4,8	4,4	4,9
	jul/08	4,7	3,4	3,8	5,5	4,8	4,7	5,1
	jul/09	4,4	3,1	4,1	5,2	3,6	4,7	5,5
	jul/10	4,5	2,7	3,4	5,6	4,0	4,9	4,8
jul/11	4,5	3,7	4,1	5,6	3,6	4,9	4,6	

FONTE: IBGE, Diretoria de Pesquisas, Coordenação de Trabalho e Rendimento, Pesquisa Mensal de Emprego.

Indicadores de distribuição da população ocupada, por região metropolitana, segundo a posição na ocupação e os grupamentos de atividade, para os meses de julho de 2003 a 2011

Grupamentos de atividade	Mês/ano	Empregados com carteira assinada	Empregados sem carteira assinada	Trabalhadores por conta própria	Empregadores
Indústria extrativa, de transformação e distribuição de eletricidade, gás e água	jul/03	61,7	15,2	16,2	5,2
	jul/04	59,8	17,0	16,4	5,1
	jul/05	61,6	16,0	17,0	3,7
	jul/06	62,7	15,0	16,6	4,1
	jul/07	63,9	14,3	16,2	4,0
	jul/08	64,6	14,9	14,7	4,5
	jul/09	66,2	12,8	15,7	4,1
	jul/10	66,0	12,8	15,9	4,1
Construção	jul/03	25,3	22,1	44,2	7,9
	jul/04	26,0	22,4	44,8	6,2
	jul/05	25,0	24,6	44,2	5,8
	jul/06	26,1	22,4	44,5	6,7
	jul/07	28,4	20,9	44,7	5,6
	jul/08	32,0	19,6	42,6	5,6
	jul/09	34,0	19,8	41,3	4,7
	jul/10	36,7	18,0	39,6	5,3
Comércio, reparação de veículos automotores e de objetos pessoais e domésticos e comércio a varejo de combustíveis	jul/03	38,7	19,1	31,3	8,5
	jul/04	39,0	19,0	30,9	8,8
	jul/05	41,3	18,4	29,0	8,8
	jul/06	42,6	17,8	29,6	8,1
	jul/07	44,3	16,3	29,5	7,9
	jul/08	46,1	16,4	27,8	7,8
	jul/09	47,5	14,7	28,9	7,3
	jul/10	49,1	13,7	28,5	7,4
Serviços prestados a empresa, aluguéis, atividades imobiliárias e intermediação financeira	jul/03	61,0	15,4	15,8	5,8
	jul/04	58,5	17,0	16,3	6,3
	jul/05	62,0	17,0	13,9	5,1
	jul/06	63,3	16,6	13,4	5,1
	jul/07	64,0	14,8	14,5	5,0
	jul/08	64,2	14,8	14,4	4,9
	jul/09	66,5	13,4	13,7	4,7
	jul/10	68,0	12,4	13,6	4,5
Educação, saúde, serviços sociais, administração pública, defesa e seguridade social	jul/03	32,9	15,9	6,4	2,3
	jul/04	31,5	17,3	6,6	2,6
	jul/05	33,0	16,5	5,4	3,0
	jul/06	34,6	16,1	5,9	2,2
	jul/07	33,2	16,3	5,6	2,8
	jul/08	34,7	15,3	5,0	2,4
	jul/09	35,9	13,8	5,7	2,1
	jul/10	35,7	14,2	5,4	2,2
Outros serviços (alojamento, transporte, limpeza urbana e serviços pessoais)	jul/03	43,1	21,0	26,6	6,2
	jul/04	42,5	22,3	26,2	5,8
	jul/05	43,5	21,4	26,2	5,9
	jul/06	45,2	22,0	25,1	5,4
	jul/07	45,8	20,1	27,0	5,0
	jul/08	46,4	19,7	26,4	5,0
	jul/09	49,1	18,2	25,0	5,2
	jul/10	49,1	18,8	24,5	5,2
jul/11	51,2	16,8	25,2	4,5	

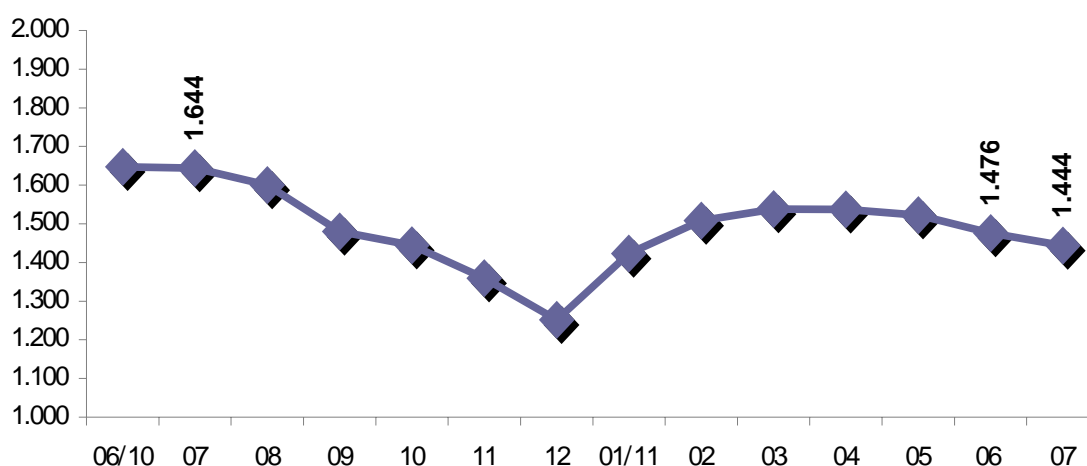
FONTE: IBGE, Diretoria de Pesquisas, Coordenação de Trabalho e Rendimento, Pesquisa Mensal de Emprego.

Indicadores de distribuição da população desocupada, por região metropolitana, segundo algumas características em julho de 2011

População desocupada (%)	Total das 6 áreas	Recife	Salvador	Belo Horizonte	Rio de Janeiro	São Paulo	Porto Alegre
Sexo:							
Masculino	42,4	46,7	37,7	42,3	37,6	45,1	42,4
Feminino	57,6	53,3	62,3	57,7	62,4	54,9	57,6
Faixa etária:							
10 a 14 anos	0,5	0,0	0,7	1,5	0,6	0,1	1,0
15 a 17 anos	7,4	2,5	5,8	10,5	3,6	9,5	9,3
18 a 24 anos	34,9	35,9	31,7	37,1	31,5	37,1	31,6
25 a 49 anos	48,5	54,9	54,3	43,4	51,7	45,1	51,6
50 anos ou mais	8,7	6,7	7,6	7,6	12,5	8,3	6,6
Anos de estudo:							
Sem Instrução e menos de 8 anos	18,7	19,2	19,4	19,5	23,2	15,2	26,3
8 a 10 anos	23,4	21,8	20,7	25,9	21,4	24,0	29,1
11 anos ou mais	57,9	59,0	59,9	54,6	55,4	60,9	44,6
Condição de trabalho:							
Com trabalho anterior	80,1	78,4	75,5	79,4	75,9	82,6	86,4
Sem trabalho anterior	19,9	21,6	24,5	20,6	24,1	17,4	13,6
Condição na família:							
Principal responsável	25,6	30,8	26,3	23,8	25,9	24,6	27,2
Outros membros	74,4	69,2	73,7	76,2	74,1	75,4	72,8
Com procura de trabalho:							
Nos 7 dias	83,1	68,2	78,6	78,9	85,2	86,7	83,3
Nos 23 dias	16,9	31,8	21,4	21,1	14,8	13,3	16,7
Tempo de procura:							
Até 30 dias	26,1	59,5	21,9	49,9	7,7	23,7	36,3
31 dias a 6 meses	49,9	30,6	31,7	38,6	50,6	60,1	50,6
7 a 11 meses	7,7	2,3	11,8	5,1	13,9	5,9	4,0
1 ano a menos de 2 anos	8,5	4,5	15,6	3,5	14,6	5,8	5,9
2 anos ou mais	7,7	3,1	19,1	2,9	13,2	4,5	3,2

FONTE: IBGE, Diretoria de Pesquisas, Coordenação de Trabalho e Rendimento, Pesquisa Mensal de Emprego.

O gráfico a seguir mostra a evolução, de JUNHO de 2010 a JULHO de 2011, da população desocupada, para o total das seis regiões metropolitanas abrangidas pela pesquisa (em mil pessoas)



FONTE: IBGE, Diretoria de Pesquisas, Coordenação de Trabalho e Rendimento, Pesquisa Mensal de Emprego.

A tabela a seguir mostra a evolução da taxa de desocupação, desde março de 2002

(continua na página seguinte)

Taxa de desocupação por região metropolitana (%)							
Mês/ano	Total	Recife	Salvador	Belo Horizonte	Rio de Janeiro	São Paulo	Porto Alegre
mar/02	12,9	13,9	17,4	12,8	10,8	13,8	10,0
abr/02	12,5	13,4	15,9	11,6	10,5	13,6	10,2
mai/02	11,9	12,6	16,2	10,9	11,0	12,2	10,0
jun/02	11,6	12,3	15,1	10,6	10,1	12,5	8,7
jul/02	11,9	12,1	14,8	10,5	10,2	13,3	8,6
ago/02	11,7	11,9	14,4	11,3	10,1	13,1	7,8
set/02	11,5	12,1	14,3	10,7	9,7	12,8	8,3
out/02	11,2	12,8	13,4	9,6	9,7	12,3	8,5
nov/02	10,9	12,6	13,7	9,5	9,5	11,9	7,9
dez/02	10,5	11,3	14,8	8,3	8,9	11,7	7,5
jan/03	11,2	11,7	15,2	9,8	8,3	13,0	7,9
fev/03	11,6	12,1	15,0	10,1	8,6	13,6	8,6
mar/03	12,1	12,7	16,2	10,3	9,1	13,9	10,0
abr/03	12,5	14,0	16,7	10,5	9,2	14,3	9,8
mai/03	12,9	15,1	17,3	11,0	9,6	14,6	10,2
jun/03	13,0	14,9	17,9	12,1	9,8	14,5	10,2
jul/03	12,8	14,2	17,6	11,4	9,6	14,5	9,5
ago/03	13,1	15,0	17,6	12,1	9,5	14,9	9,8
set/03	13,0	15,0	17,6	10,8	9,7	14,8	10,1
out/03	13,0	14,4	17,0	11,2	9,4	15,0	10,1
nov/03	12,2	14,0	16,4	10,3	8,9	14,0	9,4
dez/03	10,9	12,1	15,7	10,4	8,6	11,8	7,9
jan/04	11,7	12,8	16,2	12,3	8,9	12,9	7,6
fev/04	12,0	12,7	17,1	11,9	8,6	13,6	8,5
mar/04	12,8	12,6	17,1	12,1	9,8	14,6	9,6
abr/04	13,1	14,3	16,6	11,4	10,7	14,5	10,7
mai/04	12,2	13,3	16,2	10,9	9,6	13,6	9,7
jun/04	11,7	12,8	14,9	10,5	8,9	13,3	9,5
jul/04	11,2	13,4	14,9	10,7	8,1	12,5	8,9
ago/04	11,4	13,5	16,6	10,2	8,6	12,6	8,5
set/04	10,9	12,4	15,6	10,2	8,8	11,7	8,7
out/04	10,5	12,1	15,8	9,6	8,5	11,2	7,6
nov/04	10,7	11,2	15,9	9,2	9,4	11,2	7,8
dez/04	9,6	11,1	15,4	8,5	8,5	9,8	6,6
jan/05	10,2	12,2	15,8	9,8	7,4	11,1	7,0
fev/05	10,7	13,2	15,6	9,9	8,4	11,5	7,1
mar/05	10,9	14,1	15,7	10,7	8,4	11,5	7,9
abr/05	10,8	13,0	17,0	9,5	8,6	11,4	8,0
mai/05	10,2	12,8	15,9	8,9	8,5	10,5	7,7
jun/05	9,4	9,6	14,7	8,5	6,9	10,5	7,1
jul/05	9,5	12,7	15,7	8,2	7,2	9,9	7,0
ago/05	9,4	13,4	15,5	8,3	7,4	9,4	7,6
set/05	9,7	15,0	15,2	8,1	7,4	9,7	8,4
out/05	9,6	14,3	14,9	8,5	7,9	9,6	7,5
nov/05	9,6	14,7	15,0	8,2	7,7	9,7	7,2
dez/05	8,4	13,9	14,6	7,0	6,8	7,9	6,7
jan/06	9,3	15,3	14,9	8,1	6,9	9,2	7,7
fev/06	10,1	15,9	13,6	9,1	7,9	10,5	7,5
mar/06	10,4	16,5	13,7	9,3	8,5	10,6	8,3
abr/06	10,4	16,5	13,4	9,1	8,4	10,7	8,3
mai/06	10,2	15,0	13,5	8,5	8,6	10,5	8,3
jun/06	10,4	15,4	13,5	8,6	8,8	10,9	8,2
jul/06	10,8	15,3	14,4	9,1	8,7	11,3	8,7
ago/06	10,6	14,9	14,3	8,7	8,2	11,6	8,3
set/06	10,0	13,7	13,6	7,8	7,5	11,1	7,9
out/06	9,8	13,5	13,7	8,7	7,3	10,5	8,4
nov/06	9,6	12,4	13,2	8,2	7,3	10,3	8,0
dez/06	8,4	10,4	12,4	7,1	6,5	9,0	6,6

(continuação da página anterior)

Taxa de desocupação por região metropolitana (%)							
Mês/ano	Total	Recife	Salvador	Belo Horizonte	Rio de Janeiro	São Paulo	Porto Alegre
jan/07	9,3	11,6	13,5	8,4	6,6	10,1	8,1
fev/07	9,9	12,3	13,6	9,3	7,5	10,6	8,3
mar/07	10,2	12,0	14,1	8,6	7,4	11,5	8,2
abr/07	10,2	12,1	14,2	8,1	7,5	11,6	7,9
mai/07	10,2	12,4	14,6	8,3	8,0	11,2	7,5
jun/07	9,7	12,6	14,6	7,8	8,0	10,2	7,4
jul/07	9,5	12,6	14,5	7,3	7,1	10,3	7,5
ago/07	9,6	12,9	14,9	7,4	7,4	10,1	7,7
set/07	9,0	12,6	13,5	7,5	7,2	9,4	7,1
out/07	8,7	12,2	13,0	6,9	6,5	9,5	6,3
nov/07	8,3	11,0	12,8	6,4	6,5	8,8	6,1
dez/07	7,5	9,9	11,4	5,5	6,1	8,0	5,3
jan/08	8,0	10,1	11,3	6,7	6,4	8,6	6,2
fev/08	8,7	11,0	12,2	7,7	7,0	9,3	6,4
mar/08	8,6	9,7	12,8	7,2	6,7	9,4	6,9
abr/08	8,5	9,3	11,9	6,9	7,1	9,4	6,7
mai/08	7,9	8,7	11,3	6,8	6,4	8,6	6,1
jun/08	7,9	8,5	12,1	7,4	6,6	8,2	6,1
jul/08	8,1	10,1	12,1	6,8	7,3	8,3	6,0
ago/08	7,6	8,3	11,6	6,1	6,9	8,0	5,3
set/08	7,7	8,9	11,3	6,1	6,9	8,0	5,7
out/08	7,5	8,9	10,7	5,9	7,0	7,7	5,6
nov/08	7,6	9,7	10,3	5,2	6,9	8,2	5,3
dez/08	6,8	7,8	10,0	5,5	6,2	7,1	4,7
jan/09	8,2	8,6	11,2	6,4	6,6	9,4	5,6
fev/09	8,5	9,1	11,0	6,8	6,4	10,0	6,0
mar/09	9,0	10,4	11,9	6,6	6,9	10,5	6,4
abr/09	8,9	10,6	12,4	6,8	6,8	10,2	6,2
mai/09	8,8	10,5	12,1	6,7	6,6	10,2	6,1
jun/09	8,1	10,2	11,2	6,9	6,3	9,0	5,6
jul/09	8,0	10,2	11,4	6,1	6,3	8,9	5,8
ago/09	8,1	10,9	11,4	7,5	5,6	9,1	5,4
set/09	7,7	10,5	10,9	6,4	5,5	8,7	5,4
out/09	7,5	9,5	10,4	6,1	5,6	8,6	5,1
nov/09	7,4	9,5	11,1	5,9	5,5	8,1	5,3
dez/09	6,8	8,4	10,7	5,1	5,4	7,5	4,3
jan/10	7,2	8,6	11,9	6,1	5,4	8,0	4,3
fev/10	7,4	8,8	11,0	6,5	5,6	8,1	5,1
mar/10	7,6	8,1	11,3	6,3	6,4	8,2	5,9
abr/10	7,3	9,1	11,2	5,8	5,9	7,7	5,4
mai/10	7,5	9,7	12,0	5,8	6,3	7,8	5,0
jun/10	7,0	8,6	12,0	5,1	5,8	7,4	4,7 ²
jul/10	6,9	10,0	12,3	5,1	5,4	7,2	4,8
ago/10	6,7	9,0	11,7	5,2	5,7	6,8	4,6
set/10	6,2	8,8	10,3	4,9	5,3	6,3	4,1
out/10	6,1	8,0	9,9	5,3	5,7	5,9	3,7
nov/10	5,7	8,4	9,4	5,3	4,9	5,5	3,7
dez/10	5,3 ¹	6,9	8,4 ¹	4,3 ¹	4,9	5,3 ¹	3,0 ¹
jan/11	6,1	7,1	10,7	5,3	5,1	6,0	4,2
fev/11	6,4	7,8	10,3	6,3	4,9	6,6	4,4
mar/11	6,5	7,6	10,5	5,3	4,9	6,9	5,0
abr/11	6,4	7,5	10,2	5,3	4,8 ¹	7,1	4,6
mai/11	6,4	6,8	10,5	4,7	5,4	6,7	5,1
jun/11	6,2	6,1 ¹	10,2	4,6	5,3	6,6	4,8
jul/11	6,0²	6,3²	9,8²	4,7²	5,0²	6,5²	4,7²

FONTE: IBGE, Diretoria de Pesquisas, Coordenação de Trabalho e Rendimento, Pesquisa Mensal de Emprego.

¹menor taxa da série.

²menor taxa da série para um mês de julho.

A tabela a seguir mostra a evolução da taxa de desocupação por região metropolitana, segundo o sexo, desde março de 2002

(continua na página seguinte)

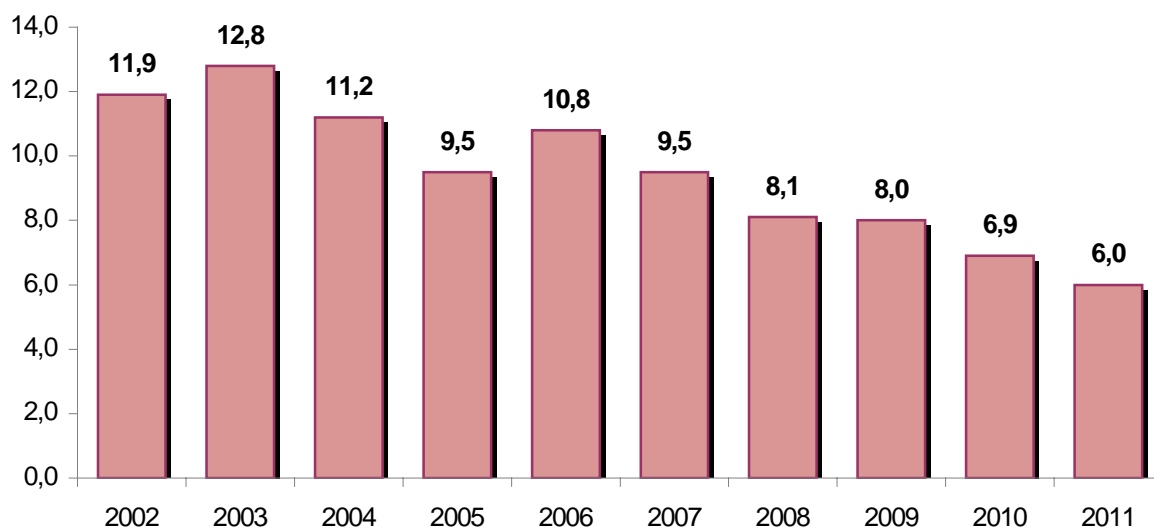
Taxa de desocupação por região metropolitana, segundo o sexo (%)														
Mês/ano	Total		Recife		Salvador		Belo Horizonte		Rio de Janeiro		São Paulo		Porto Alegre	
	masc.	fem.	masc.	fem.	masc.	fem.	masc.	fem.	masc.	fem.	masc.	fem.	masc.	fem.
mar/02	10,9	15,5	11,7	16,6	14,9	20,2	11,3	14,7	8,7	13,6	11,9	16,4	8,0	12,5
abr/02	10,5	15,2	12,0	15,4	12,6	19,7	10,6	12,9	8,4	13,2	11,4	16,7	8,6	12,3
mai/02	10,2	14,1	11,7	13,9	13,3	19,5	9,8	12,3	9,4	13,0	10,4	14,5	8,0	12,5
jun/02	10,0	13,6	11,2	13,7	12,8	17,8	9,9	11,5	8,3	12,5	10,9	14,7	7,4	10,3
jul/02	10,2	14,1	10,8	13,8	12,8	17,0	9,2	12,2	8,5	12,5	11,4	15,8	7,6	9,8
ago/02	9,8	14,2	10,8	13,5	12,9	16,1	10,0	12,9	8,3	12,3	10,6	16,3	6,6	9,3
set/02	9,6	13,9	10,3	14,4	12,5	16,4	9,4	12,3	7,6	12,3	10,8	15,4	7,0	10,0
out/02	9,4	13,4	11,8	14,2	11,6	15,6	8,6	10,8	7,5	12,6	10,5	14,7	7,0	10,4
nov/02	9,3	12,9	11,1	14,6	11,9	15,9	8,8	10,4	7,5	12,0	10,5	13,7	5,9	10,4
dez/02	9,0	12,4	10,0	13,0	12,3	17,8	7,8	9,0	6,9	11,4	10,3	13,5	6,5	8,8
jan/03	9,4	13,5	10,3	13,5	12,6	18,2	8,8	10,9	6,5	10,8	11,1	15,5	6,5	9,7
fev/03	9,5	14,2	11,0	13,7	12,5	17,7	9,1	11,3	6,7	11,1	11,0	17,0	7,3	10,2
mar/03	9,8	15,0	11,1	14,9	13,3	19,4	8,9	12,0	6,6	12,4	11,4	17,2	8,6	11,6
abr/03	10,2	15,2	12,1	16,4	13,9	19,7	9,0	12,4	7,2	11,8	11,7	17,6	8,4	11,5
mai/03	10,6	15,7	12,7	18,0	15,5	19,4	9,7	12,6	7,5	12,3	11,9	18,0	8,8	12,1
jun/03	10,8	15,7	12,8	17,7	15,6	20,3	10,9	13,5	7,7	12,5	12,0	17,5	8,0	12,9
jul/03	10,4	15,7	12,3	16,7	15,0	20,6	9,6	13,6	7,3	12,5	12,0	17,7	7,2	12,3
ago/03	10,5	16,2	13,1	17,3	14,8	20,8	10,5	14,1	7,3	12,2	11,7	18,7	7,9	12,3
set/03	10,4	16,1	12,2	18,5	15,1	20,5	9,6	12,3	7,1	12,9	11,7	18,5	8,7	12,0
out/03	10,5	15,9	12,4	17,0	14,6	20,0	9,9	12,8	6,6	12,8	12,4	18,2	8,1	12,7
nov/03	9,8	15,2	11,8	16,9	13,7	19,6	8,5	12,3	6,6	12,0	11,3	17,3	7,3	11,9
dez/03	8,9	13,4	10,0	14,8	12,9	19,1	9,1	11,9	6,5	11,4	9,9	14,2	6,3	9,9
jan/04	9,6	14,4	11,3	14,8	13,0	20,0	10,5	14,5	6,3	12,2	11,0	15,3	5,9	9,8
fev/04	9,3	15,4	11,1	14,9	13,3	21,4	10,4	13,8	6,1	12,0	10,5	17,4	6,6	10,9
mar/04	10,1	16,1	10,3	15,6	14,2	20,3	9,8	14,8	7,1	13,4	11,7	18,1	8,1	11,6
abr/04	10,4	16,3	12,1	17,1	13,6	20,1	9,5	13,6	7,7	14,4	11,8	17,8	9,0	13,0
mai/04	9,7	15,3	11,0	16,2	12,7	20,3	9,7	12,4	7,3	12,6	10,8	17,0	7,7	12,3
jun/04	9,4	14,6	11,5	14,4	11,7	18,6	9,1	12,2	6,8	11,7	10,7	16,5	7,3	12,3
jul/04	9,1	13,9	12,0	15,2	11,6	18,7	9,3	12,4	5,9	11,0	10,3	15,2	7,1	11,3
ago/04	9,1	14,2	12,0	15,4	13,4	20,1	8,7	12,0	5,8	12,2	10,3	15,4	7,1	10,2
set/04	8,8	13,5	11,0	14,2	12,4	19,0	8,7	12,0	6,1	12,2	9,9	13,9	6,9	10,7
out/04	8,1	13,4	10,0	14,6	12,4	19,5	8,1	11,5	5,7	11,9	8,9	14,1	6,1	9,5
nov/04	8,1	13,8	9,7	13,2	12,2	20,0	7,3	11,5	6,6	12,9	8,6	14,5	6,1	9,8
dez/04	7,5	12,2	8,8	14,0	12,1	19,1	7,2	10,0	5,9	11,8	8,0	12,1	5,3	8,2
jan/05	8,0	12,9	10,2	14,8	12,6	19,4	8,3	11,7	5,0	10,4	8,8	14,0	5,8	8,4
fev/05	8,2	13,7	11,7	15,2	13,1	18,5	8,2	11,8	5,3	12,2	9,0	14,6	5,3	9,3
mar/05	8,5	13,8	11,7	17,1	12,6	19,2	8,6	13,2	5,8	11,6	9,2	14,2	6,0	10,3
abr/05	8,4	13,7	10,7	16,0	14,0	20,3	7,4	11,8	5,9	12,0	9,1	14,2	6,2	10,3
mai/05	8,0	12,8	10,5	15,7	13,0	19,3	7,4	10,5	6,2	11,4	8,3	13,1	5,8	10,0
jun/05	7,3	11,9	8,0	11,6	11,4	18,5	7,2	10,1	5,2	8,9	8,1	13,4	5,6	8,9
jul/05	7,4	11,9	11,1	14,6	12,5	19,2	7,5	9,1	5,1	9,8	7,6	12,6	5,7	8,5
ago/05	7,7	11,6	11,9	15,3	12,2	19,1	7,5	9,2	5,2	10,2	7,8	11,5	6,8	8,5
set/05	7,7	12,1	12,7	17,8	11,8	18,9	6,3	10,3	5,3	10,1	8,0	11,7	6,8	10,4
out/05	7,7	12,0	12,5	16,5	11,4	18,7	6,4	10,9	5,7	10,8	8,0	11,4	5,7	9,5
nov/05	7,6	12,0	12,4	17,4	11,2	19,0	6,8	9,9	5,2	10,8	8,1	11,7	6,0	8,5
dez/05	6,9	10,2	11,8	16,7	11,3	18,2	5,8	8,4	5,0	9,1	6,9	9,0	5,4	8,2
jan/06	7,6	11,3	13,1	17,8	12,0	18,0	7,1	9,4	5,0	9,4	7,9	10,8	6,4	9,3
fev/06	8,2	12,4	13,0	19,4	10,8	16,5	7,3	11,2	5,9	10,5	8,9	12,4	5,7	9,7
mar/06	8,5	12,7	13,7	19,9	11,2	16,4	8,2	10,5	6,7	10,8	8,7	13,0	6,9	10,0
abr/06	8,5	12,8	14,3	19,0	11,3	15,8	7,7	10,8	6,1	11,2	8,9	13,1	6,9	9,9
mai/06	8,3	12,5	13,0	17,5	10,9	16,4	6,8	10,5	6,7	10,9	8,8	12,8	6,2	10,7
jun/06	8,6	12,7	13,3	17,9	10,8	16,3	7,4	9,9	6,8	11,3	9,1	13,1	6,6	10,1
jul/06	8,8	13,1	13,4	17,6	11,9	17,0	7,6	11,0	6,7	11,1	9,4	13,7	7,4	10,1
ago/06	8,6	13,0	12,5	18,0	11,6	17,2	6,7	11,1	6,2	10,6	9,6	13,9	7,2	9,4
set/06	7,9	12,5	11,6	16,3	10,9	16,6	6,1	9,8	5,5	10,0	8,9	13,8	7,0	8,9
out/06	7,9	12,1	11,1	16,5	10,4	17,3	6,9	10,7	5,3	9,6	8,9	12,5	7,0	10,2
nov/06	7,9	11,6	10,5	14,8	10,4	16,2	6,5	10,2	5,4	9,6	8,9	12,0	6,6	9,7
dez/06	7,0	10,0	8,7	12,5	9,8	15,2	5,8	8,6	5,1	8,1	7,9	10,5	5,6	7,8

(continuação da página anterior)

Taxa de desocupação por região metropolitana, segundo o sexo (%)														
Mês/Ano	Total		Recife		Salvador		Belo Horizonte		Rio de Janeiro		São Paulo		Porto Alegre	
	mas.	fem.	mas.	fem.	mas.	fem.	mas.	fem.	mas.	fem.	mas.	fem.	masc.	fem.
jan/07	7,7	11,3	10,0	13,6	10,9	16,2	6,4	10,7	5,0	8,6	8,7	11,9	6,5	10,0
fev/07	8,1	12,0	11,4	13,5	10,7	16,7	7,7	11,1	5,7	9,7	8,8	12,7	6,7	10,1
mar/07	8,3	12,4	9,9	14,5	11,3	17,0	6,5	11,0	5,7	9,3	9,8	13,5	6,0	10,8
abr/07	8,2	12,6	10,8	13,8	11,0	17,5	6,5	10,0	5,5	9,9	9,6	13,9	5,9	10,2
mai/07	8,3	12,4	11,2	13,9	12,7	16,6	6,4	10,5	6,3	10,2	9,1	13,7	6,3	8,8
jun/07	7,8	12,0	11,1	14,4	12,1	17,2	6,3	9,6	6,1	10,4	8,1	12,7	6,1	8,9
jul/07	7,4	12,0	10,6	15,0	11,5	17,7	5,3	9,6	5,4	9,3	8,0	13,1	6,3	8,9
ago/07	7,5	12,0	11,3	14,8	12,0	17,9	5,7	9,3	5,3	10,1	7,9	12,8	6,4	9,2
set/07	6,9	11,5	10,4	15,4	11,3	15,8	5,6	9,6	5,0	9,9	7,2	12,0	5,9	8,6
out/07	6,7	11,1	9,9	15,1	9,8	16,5	5,3	8,7	4,6	8,9	7,3	12,0	5,4	7,4
nov/07	6,4	10,5	8,5	14,1	9,6	16,1	5,1	7,9	4,8	8,6	7,1	11,0	4,7	7,8
dez/07	5,9	9,3	8,3	11,9	8,6	14,4	4,1	7,1	4,6	8,0	6,6	9,6	4,0	6,9
jan/08	6,2	10,1	8,9	11,6	9,1	13,7	5,4	8,1	4,5	8,8	6,8	10,9	4,4	8,3
fev/08	6,7	11,1	9,2	13,3	9,1	15,6	6,1	9,5	4,6	9,9	7,7	11,4	4,5	8,8
mar/08	6,6	11,0	8,1	11,9	9,3	16,5	5,9	8,7	4,7	9,2	7,4	11,8	4,9	9,3
abr/08	6,6	10,9	7,5	11,6	8,9	15,1	5,3	8,6	5,0	9,8	7,7	11,5	4,8	8,9
mai/08	6,2	10,0	7,5	10,4	8,7	14,2	5,5	8,4	4,5	8,9	7,0	10,6	4,5	8,0
jun/08	6,1	9,9	7,0	10,4	9,2	15,3	5,6	9,4	5,0	8,6	6,5	10,2	4,7	7,6
jul/08	6,2	10,3	8,4	12,4	9,8	14,6	4,8	8,9	5,5	9,6	6,4	10,5	4,5	7,7
ago/08	5,9	9,6	7,3	9,4	9,6	13,8	4,3	8,0	5,2	8,9	6,2	10,3	4,2	6,6
set/08	5,8	9,8	7,5	10,6	9,0	13,7	4,0	8,3	4,9	9,4	6,2	10,2	4,8	6,7
out/08	5,9	9,4	7,5	10,7	8,7	12,9	4,6	7,3	5,4	8,9	5,9	9,9	4,6	6,7
nov/08	5,8	9,7	8,5	11,3	8,2	12,5	4,2	6,4	5,0	9,3	6,1	10,5	3,9	7,0
dez/08	5,2	8,7	6,5	9,3	7,7	12,6	4,7	6,3	4,3	8,5	5,5	9,1	3,9	5,5
jan/09	6,3	10,4	7,1	10,5	8,5	14,1	5,5	7,4	4,8	8,8	7,1	12,1	4,8	6,6
fev/09	6,7	10,6	7,5	10,9	8,6	13,6	5,8	7,9	5,0	8,1	7,8	12,5	5,0	7,3
mar/09	7,3	11,1	8,9	12,3	9,5	14,6	5,4	8,0	5,2	9,0	8,7	12,7	5,0	8,2
abr/09	7,2	10,9	8,5	13,3	9,9	15,1	5,7	8,1	5,1	8,9	8,5	12,2	5,0	7,6
mai/09	7,3	10,7	8,6	12,8	9,4	15,1	5,4	8,3	5,0	8,6	8,8	11,9	4,9	7,5
jun/09	6,8	9,7	8,7	12,0	9,0	13,6	5,9	8,0	4,6	8,5	7,9	10,3	4,6	6,7
jul/09	6,6	9,6	8,7	12,0	9,4	13,5	4,8	7,5	4,5	8,4	7,7	10,3	5,4	6,1
ago/09	6,6	9,9	9,3	12,9	9,1	14,0	5,7	9,6	4,0	7,6	7,7	10,6	4,7	6,2
set/09	6,3	9,3	8,4	13,0	8,9	13,2	5,0	8,0	3,8	7,5	7,5	10,0	4,8	5,9
out/09	6,0	9,4	7,2	12,2	8,1	12,9	4,6	7,8	4,0	7,6	7,2	10,2	4,3	6,0
nov/09	5,7	9,2	7,0	12,5	8,5	13,8	4,3	7,6	4,1	7,2	6,6	9,8	4,5	6,2
dez/09	5,4	8,4	6,3	10,7	8,6	12,9	4,1	6,1	3,8	7,4	6,3	8,9	3,4	5,5
jan/10	5,8	8,9	6,9	10,6	9,8	14,2	4,8	7,5	4,0	7,0	6,7	9,6	3,4	5,3
fev/10	6,0	9,0	7,1	10,9	8,8	13,4	5,0	8,2	4,0	7,5	7,2	9,2	3,5	6,9
mar/10	5,8	9,6	6,4	10,1	8,9	14,0	5,0	7,8	4,1	9,1	6,6	10,0	4,7	7,3
abr/10	5,8	9,0	7,5	11,1	8,2	14,4	4,7	7,0	4,2	7,9	6,4	9,2	4,4	6,6
mai/10	5,6	9,6	8,0	11,8	8,7	15,4	3,7	8,1	4,0	8,9	6,4	9,4	3,6	6,6
jun/10	5,3	9,0	6,6	11,0	8,9	15,1	3,5	7,0	3,8	8,1	6,1	8,9	3,4	6,3
jul/10	5,4	8,7	8,1	12,3	10,0	14,8	3,9	6,5	3,9	7,2	5,7	8,8	3,2	6,7
ago/10	5,2	8,6	7,0	11,4	9,2	14,3	4,2	6,4	3,7	8,1	5,6	8,2	3,2	6,1
set/10	4,8	7,9	6,3	11,7	8,1	12,7	3,5	6,4	3,6	7,3	5,2	7,6	3,0	5,4
out/10	4,6	7,8	6,1	10,2	7,4	12,6	3,8	7,0	3,8	8,0	4,9	7,1	2,7	4,8
nov/10	4,3	7,4	5,8	11,4	6,2	12,6	3,9	6,7	3,4	6,8	4,5	6,8	2,9	4,6
dez/10	4,1	6,7	5,1	9,1	5,7	11,2	3,4	5,3	3,2	6,9	4,7	6,1	2,2	3,9
jan/11	4,8	7,5	5,3	9,3	7,6	14,0	4,2	6,6	3,6	7,0	5,3	6,9	3,4	5,3
fev/11	5,1	7,9	5,9	10,1	7,3	13,4	5,0	7,8	3,6	6,5	5,8	7,5	3,2	5,9
mar/11	5,0	8,2	6,0	9,6	7,8	13,2	4,1	6,7	3,6	6,5	5,5	8,6	3,9	6,3
abr/11	5,0	8,1	6,1	9,3	7,1	13,3	4,2	6,6	3,5	6,4	5,8	8,6	3,6	5,8
mai/11	4,9	8,0	5,6	8,3	7,5	13,7	3,4	6,1	4,2	6,8	5,4	8,4	4,2	6,2
jun/11	5,0	7,6	5,1	7,3	7,6	13,0	3,6	5,7	4,1	6,8	5,5	7,9	3,6	6,1
jul/11	4,7	7,6	5,4	7,5	7,1	12,6	3,8	5,8	3,4	6,9	5,4	7,7	3,7	5,9

FONTE: IBGE, Diretoria de Pesquisas, Coordenação de Trabalho e Rendimento, Pesquisa Mensal de Emprego.

O gráfico a seguir mostra a evolução, da taxa de desocupação nos meses de JULHO, de 2002 a 2011, para o conjunto das seis regiões metropolitanas abrangidas pela pesquisa.



FONTE: IBGE, Diretoria de Pesquisas, Coordenação de Trabalho e Rendimento, Pesquisa Mensal de Emprego.

Evolução do rendimento médio real habitual da população ocupada

(continua na página seguinte)

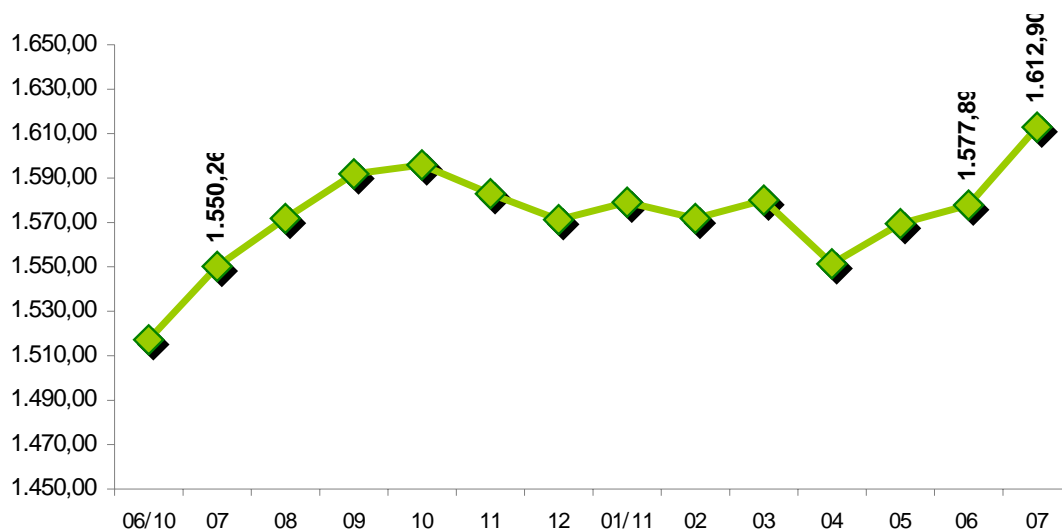
Rendimento médio real habitual da população ocupada, por região metropolitana (a preços de julho de 2011)							
Mês/ano	TOTAL	Recife	Salvador	Belo Horizonte	Rio de Janeiro	São Paulo	Porto Alegre
mar/02	1.465,89	1.076,45	1.030,64	1.262,05	1.466,00	1.679,86	1.253,95
abr/02	1.469,90	1.076,59	1.110,80	1.264,30	1.445,33	1.662,53	1.382,28
mai/02	1.508,90	1.079,75	1.088,82	1.277,83	1.521,76	1.713,17	1.366,74
jun/02	1.490,00	1.109,64	1.081,86	1.313,21	1.474,31	1.675,41	1.421,45
jul/02	1.524,24	1.149,84	1.105,64	1.242,85	1.540,02	1.729,21	1.391,17
ago/02	1.495,71	1.107,76	1.067,89	1.257,70	1.552,49	1.670,51	1.359,25
set/02	1.462,96	1.035,18	1.041,20	1.271,49	1.479,06	1.653,87	1.350,20
out/02	1.464,61	1.019,84	1.056,19	1.295,57	1.485,84	1.652,99	1.333,36
nov/02	1.440,67	1.002,11	1.067,88	1.232,07	1.450,22	1.630,80	1.333,38
dez/02	1.416,61	978,85	1.097,82	1.186,30	1.361,05	1.655,41	1.251,69
jan/03	1.356,16	927,97	1.142,74	1.181,56	1.228,78	1.607,56	1.197,52
fev/03	1.345,72	946,64	1.062,72	1.150,40	1.283,26	1.561,15	1.214,24
mar/03	1.325,78	944,42	1.016,57	1.176,66	1.279,60	1.514,68	1.228,54
abr/03	1.319,69	909,12	999,15	1.137,88	1.242,80	1.547,81	1.220,89
mai/03	1.293,12	931,16	949,17	1.146,95	1.275,08	1.471,40	1.211,49
jun/03	1.298,27	964,86	985,89	1.174,74	1.263,54	1.473,48	1.202,73
jul/03	1.284,12	953,00	988,06	1.120,13	1.255,58	1.453,18	1.226,69
ago/03	1.299,43	919,01	1.068,61	1.109,28	1.259,20	1.479,74	1.249,01
set/03	1.270,72	917,69	1.026,26	1.116,27	1.255,95	1.416,95	1.244,97
out/03	1.266,49	887,37	965,63	1.150,20	1.240,19	1.424,69	1.243,43
nov/03	1.262,90	884,28	976,05	1.129,92	1.224,64	1.428,71	1.239,69
dez/03	1.264,34	870,46	1.006,30	1.113,85	1.242,86	1.419,36	1.248,32
jan/04	1.275,87	867,72	999,35	1.141,37	1.229,39	1.443,27	1.285,33
fev/04	1.280,87	836,92	994,85	1.136,74	1.224,92	1.480,24	1.224,67
mar/04	1.296,48	826,80	1.005,50	1.145,20	1.283,43	1.473,73	1.248,67
abr/04	1.286,38	855,32	1.010,53	1.130,66	1.260,10	1.469,21	1.223,65
mai/04	1.269,57	844,04	970,53	1.119,79	1.219,42	1.471,66	1.176,51
jun/04	1.284,04	913,63	993,70	1.126,61	1.219,21	1.477,22	1.233,79
jul/04	1.294,80	952,64	1.003,35	1.139,92	1.240,94	1.470,38	1.265,81
ago/04	1.273,81	951,21	983,67	1.165,86	1.201,86	1.448,28	1.243,97
set/04	1.298,23	956,09	999,25	1.171,88	1.258,66	1.467,41	1.245,03
out/04	1.279,43	933,81	982,87	1.146,70	1.250,41	1.445,21	1.213,65
nov/04	1.289,39	942,34	997,72	1.138,89	1.257,67	1.454,14	1.246,13
dez/04	1.258,85	900,05	996,37	1.114,43	1.231,25	1.418,18	1.213,04
jan/05	1.291,60	867,75	965,37	1.155,35	1.286,60	1.463,61	1.212,33
fev/05	1.301,78	893,59	968,10	1.159,83	1.266,63	1.483,96	1.256,23
mar/05	1.298,45	866,64	1.000,21	1.172,58	1.237,42	1.493,14	1.212,97
abr/05	1.279,48	911,70	976,62	1.176,29	1.236,46	1.450,26	1.186,21
mai/05	1.261,14	878,35	943,88	1.171,30	1.210,01	1.436,88	1.191,84
jun/05	1.281,55	925,94	971,08	1.173,98	1.216,44	1.467,23	1.203,42
jul/05	1.312,71	964,37	994,75	1.193,61	1.249,54	1.504,26	1.216,78
ago/05	1.323,29	964,30	1.038,02	1.167,16	1.286,03	1.504,04	1.232,80
set/05	1.319,44	1.022,28	1.071,98	1.176,49	1.271,77	1.485,56	1.239,06
out/05	1.305,39	964,95	1.071,97	1.148,52	1.303,14	1.448,75	1.249,56
nov/05	1.314,82	933,89	1.083,34	1.145,49	1.306,86	1.483,13	1.211,87
dez/05	1.334,16	932,69	1.075,45	1.147,57	1.327,51	1.515,24	1.226,93
jan/06	1.312,70	913,93	1.053,75	1.152,20	1.304,38	1.484,56	1.222,53
fev/06	1.332,40	895,41	1.031,46	1.174,87	1.275,63	1.545,85	1.244,26
mar/06	1.333,99	953,52	1.040,56	1.184,38	1.277,44	1.534,61	1.252,56
abr/06	1.336,81	960,82	1.014,04	1.202,83	1.265,32	1.552,43	1.233,80
mai/06	1.355,92	996,42	1.011,55	1.233,97	1.273,58	1.578,55	1.254,84
jun/06	1.365,85	1.027,39	1.010,31	1.224,46	1.300,15	1.589,61	1.232,05
jul/06	1.351,41	974,61	1.065,41	1.235,56	1.289,68	1.548,92	1.260,58
ago/06	1.362,99	980,13	1.086,60	1.243,70	1.310,30	1.555,34	1.272,60
set/06	1.349,91	955,53	1.119,50	1.225,66	1.314,47	1.522,64	1.286,27
out/06	1.373,70	997,77	1.140,95	1.225,43	1.355,41	1.545,18	1.284,80
nov/06	1.376,05	1.018,81	1.132,36	1.217,35	1.304,08	1.578,80	1.301,31
dez/06	1.390,13	978,51	1.112,69	1.225,99	1.343,47	1.598,87	1.282,77

(continuação da página anterior)

Rendimento médio real habitual da população ocupada, por região metropolitana (a preços de julho de 2011)							
Mês/ano	TOTAL	Recife	Salvador	Belo Horizonte	Rio de Janeiro	São Paulo	Porto Alegre
jan/07	1.375,42	986,70	1.082,34	1.268,05	1.335,07	1.564,70	1.267,39
fev/07	1.401,54	981,91	1.074,13	1.249,96	1.326,92	1.631,38	1.304,60
mar/07	1.400,93	965,92	1.076,82	1.206,40	1.382,25	1.608,31	1.315,93
abr/07	1.404,57	1.001,24	1.079,57	1.246,31	1.390,52	1.597,79	1.308,18
mai/07	1.408,98	982,87	1.139,85	1.249,84	1.389,76	1.602,64	1.304,69
jun/07	1.401,88	985,31	1.084,03	1.253,07	1.415,15	1.574,46	1.312,38
jul/07	1.385,18	1.000,04	1.086,77	1.257,95	1.403,81	1.539,77	1.316,84
ago/07	1.378,79	1.044,71	1.082,81	1.267,12	1.361,94	1.542,02	1.304,92
set/07	1.382,54	980,65	1.084,59	1.242,95	1.389,44	1.543,26	1.331,46
out/07	1.390,04	1.012,05	1.083,67	1.272,56	1.363,13	1.565,45	1.322,96
nov/07	1.408,97	1.012,69	1.127,20	1.304,78	1.384,37	1.580,97	1.338,82
dez/07	1.421,32	1.009,15	1.144,62	1.254,88	1.376,77	1.626,70	1.339,42
jan/08	1.421,25	1.005,25	1.130,71	1.245,39	1.365,86	1.637,39	1.345,40
fev/08	1.436,71	1.000,02	1.175,50	1.266,05	1.366,86	1.652,87	1.387,32
mar/08	1.428,53	956,82	1.139,12	1.304,92	1.388,34	1.620,65	1.389,46
abr/08	1.442,94	1.030,14	1.103,94	1.283,28	1.463,40	1.617,54	1.368,55
mai/08	1.429,49	971,76	1.147,44	1.298,49	1.438,88	1.600,42	1.333,60
jun/08	1.425,61	936,80	1.158,30	1.273,55	1.463,59	1.589,83	1.321,34
jul/08	1.427,39	955,05	1.159,58	1.304,40	1.471,25	1.582,87	1.305,31
ago/08	1.456,91	976,77	1.152,65	1.310,88	1.522,96	1.612,40	1.332,56
set/08	1.470,66	983,76	1.218,21	1.354,92	1.500,95	1.630,48	1.345,92
out/08	1.452,21	975,14	1.203,80	1.366,16	1.479,23	1.596,16	1.361,48
nov/08	1.464,91	988,86	1.217,45	1.345,17	1.479,84	1.633,31	1.337,36
dez/08	1.472,54	1.017,42	1.221,14	1.414,34	1.443,98	1.651,91	1.336,44
jan/09	1.504,74	1.007,67	1.153,33	1.338,91	1.457,59	1.743,38	1.404,56
fev/09	1.502,60	970,95	1.163,76	1.370,58	1.482,58	1.715,05	1.417,93
mar/09	1.499,82	936,55	1.189,30	1.347,12	1.516,15	1.697,29	1.410,49
abr/09	1.488,94	977,93	1.182,36	1.322,34	1.523,91	1.663,55	1.419,01
mai/09	1.472,87	940,13	1.203,01	1.378,71	1.468,79	1.652,39	1.387,16
jun/09	1.467,92	941,13	1.201,68	1.400,67	1.449,84	1.645,57	1.384,14
jul/09	1.475,67	989,06	1.240,95	1.378,16	1.510,18	1.614,32	1.407,27
ago/09	1.489,66	981,67	1.217,56	1.399,54	1.527,65	1.635,01	1.413,59
set/09	1.498,40	1.035,63	1.252,23	1.363,07	1.525,78	1.652,51	1.416,00
out/09	1.498,16	985,46	1.278,40	1.381,05	1.509,10	1.665,61	1.403,43
nov/09	1.496,90	972,24	1.222,11	1.378,10	1.492,35	1.681,76	1.421,31
dez/09	1.483,44	935,95	1.206,62	1.354,32	1.482,29	1.672,51	1.415,40
jan/10	1.499,07	984,42	1.186,00	1.438,53	1.493,45	1.664,61	1.454,70
fev/10	1.516,38	985,42	1.195,95	1.390,51	1.562,96	1.669,73	1.490,37
mar/10	1.521,79	1.032,67	1.181,67	1.419,48	1.560,35	1.680,66	1.458,38
abr/10	1.522,62	1.002,49	1.226,12	1.386,13	1.578,82	1.668,85	1.515,11
mai/10	1.509,07	1.046,22	1.266,45	1.373,64	1.540,23	1.649,59	1.507,65
jun/10	1.517,20	1.081,69	1.251,79	1.423,74	1.544,01	1.649,43	1.512,73
jul/10	1.550,26	1.104,69	1.268,99	1.493,40	1.575,62	1.685,16	1.494,01
ago/10	1.571,82	1.153,54	1.310,76	1.492,44	1.615,32	1.696,55	1.504,46
set/10	1.591,80	1.175,11	1.326,70	1.518,41	1.659,58	1.703,96	1.523,39
out/10	1.595,92	1.209,01	1.360,73	1.493,01	1.686,35	1.697,78	1.502,33
nov/10	1.582,92	1.205,72	1.312,32	1.444,30	1.683,68	1.685,36	1.529,38
dez/10	1.571,24	1.102,07	1.274,97	1.461,67	1.695,78	1.672,98	1.518,44
jan/11	1.579,16	1.184,35	1.265,61	1.474,53	1.668,41	1.677,68	1.572,58
fev/11	1.571,86	1.074,69	1.213,86	1.441,06	1.717,41	1.667,44	1.571,16
mar/11	1.580,05	1.111,69	1.213,94	1.477,31	1.704,29	1.685,16	1.540,90
abr/11	1.551,43	1.065,84	1.251,20	1.467,61	1.647,98	1.651,62	1.550,97
mai/11	1.569,44	1.079,22	1.284,41	1.480,95	1.684,75	1.670,73	1.513,84
jun/11	1.577,89	1.077,14	1.310,39	1.554,64	1.627,97	1.691,32	1.550,26
jul/11	1.612,90	1.121,60	1.389,60	1.556,80	1.672,80	1.719,70	1.579,60

FONTE: IBGE, Diretoria de Pesquisas, Coordenação de Trabalho e Rendimento, Pesquisa Mensal de Emprego.

O gráfico a seguir mostra a evolução, de JUNHO de 2010 a JULHO de 2011, do rendimento médio real habitual da população ocupada, para o total das seis regiões metropolitanas abrangidas pela pesquisa



FONTE: IBGE, Diretoria de Pesquisas, Coordenação de Trabalho e Rendimento, Pesquisa Mensal de Emprego.

A tabela a seguir mostra as variações do rendimento médio real habitual da população ocupada, segundo as posições na ocupação, a preços de julho de 2011, para o total das seis regiões

Rendimento médio real habitualmente recebido					
Categorias de posição na ocupação	julho de 2010	junho de 2011	julho de 2011	variação mensal	variação anual
Empregados com carteira de trabalho assinada no setor privado	1.443,85	1.460,94	1.480,30	1,3	2,5
Empregados sem carteira de trabalho assinada no setor privado	1.133,69	1.189,64	1.272,30	6,9	12,2
Militares e Funcionários Públicos	2.748,10	2.774,63	2.836,30	2,2	3,2
Pessoas que trabalharam por conta própria	1.278,53	1.292,30	1.320,70	2,2	3,3

FONTE: IBGE, Diretoria de Pesquisas, Coordenação de Trabalho e Rendimento, Pesquisa Mensal de Emprego.

A tabela a seguir mostra as variações do rendimento médio real habitual da população ocupada, por grupamentos de atividade, a preços de julho de 2011, para o total das seis regiões

Rendimento médio real habitualmente recebido					
Grupamentos de atividade	julho de 2010	junho de 2011	julho de 2011	variação mensal	variação anual
População Ocupada	1.550,26	1.577,89	1.612,90	2,2	4,0
Indústria extrativa, de transformação e distribuição de eletricidade, gás e água	1.557,52	1.621,68	1.629,80	0,5	4,6
Construção	1.316,63	1.326,59	1.357,20	2,3	3,1
Comércio, reparação de veículos automotores e de objetos pessoais e domésticos e comércio a varejo de combustíveis	1.223,03	1.285,20	1.297,40	0,9	6,1
Serviços prestados a empresa, aluguéis, atividades imobiliárias e intermediação financeira	2.066,30	1.935,75	2.072,30	7,1	0,3
Educação, saúde, serviços sociais, administração pública, defesa e seguridade social	2.180,40	2.239,44	2.249,50	0,4	3,2
Serviços domésticos	592,03	626,66	627,10	0,1	5,9
Outros serviços (alojamento, transporte, limpeza urbana e serviços pessoais)	1.360,28	1.411,86	1.430,30	1,3	5,1

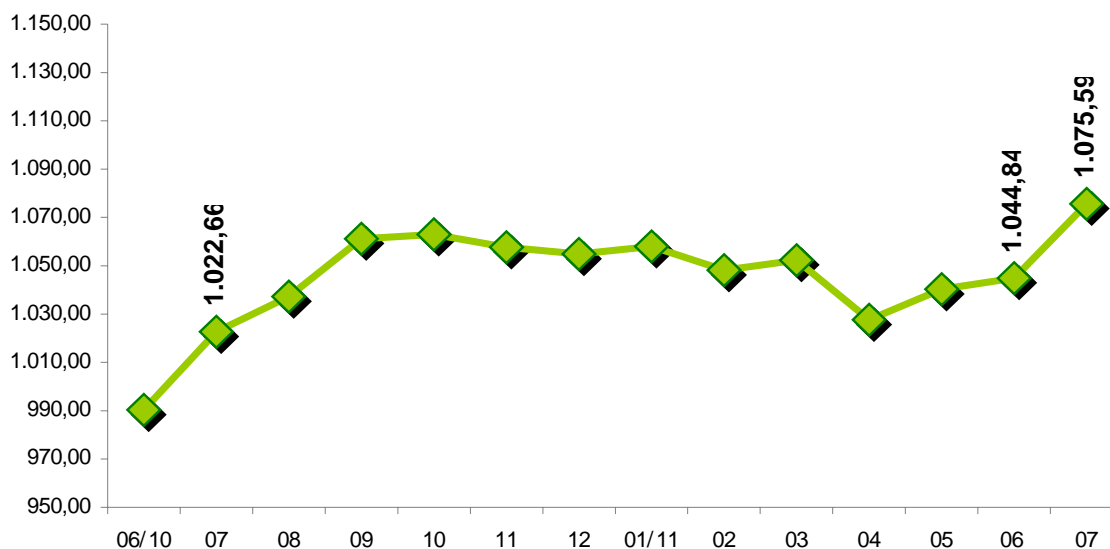
FONTE: IBGE, Diretoria de Pesquisas, Coordenação de Trabalho e Rendimento, Pesquisa Mensal de Emprego.

A tabela a seguir mostra as variações do rendimento médio real domiciliar *per capita* a preços de julho de 2011 (em reais)

Rendimento médio real domiciliar <i>per capita</i>					
Regiões Metropolitanas	julho de 2010	junho de 2011	julho de 2011	variação mensal	variação anual
Total	1.022,66	1.044,84	1.075,59	2,9	5,2
Recife	625,15	616,35	662,66	7,5	6,0
Salvador	863,83	840,95	906,42	7,8	4,9
Belo Horizonte	1.005,38	1.034,77	1.043,88	0,9	3,8
Rio de Janeiro	1.008,33	1.060,62	1.111,47	4,8	10,2
São Paulo	1.138,94	1.152,61	1.164,75	1,1	2,3
Porto Alegre	1.012,04	1.046,69	1.079,96	3,2	6,7

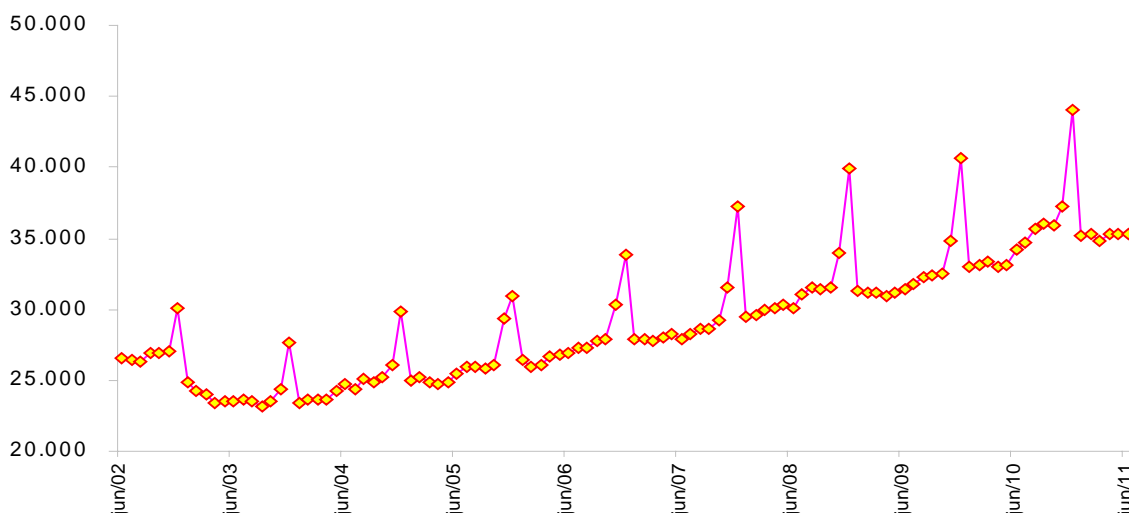
FONTE: IBGE, Diretoria de Pesquisas, Coordenação de Trabalho e Rendimento, Pesquisa Mensal de Emprego.

O gráfico a seguir mostra a evolução, de JUNHO de 2010 a JULHO de 2011, do rendimento médio real domiciliar *per capita*, para o total das seis regiões metropolitanas abrangidas pela pesquisa (em reais)



FONTE: IBGE, Diretoria de Pesquisas, Coordenação de Trabalho e Rendimento, Pesquisa Mensal de Emprego.

O gráfico a seguir mostra a evolução, de JUNHO de 2002 a JUNHO de 2011, da massa de rendimento real efetivo da população ocupada, para o total das seis regiões metropolitanas abrangidas pela pesquisa (em milhões)



FONTE: IBGE, Diretoria de Pesquisas, Coordenação de Trabalho e Rendimento, Pesquisa Mensal de Emprego.

Massa de rendimento médio real habitual da população ocupada, por região metropolitana em milhões (a preços de julho de 2011)

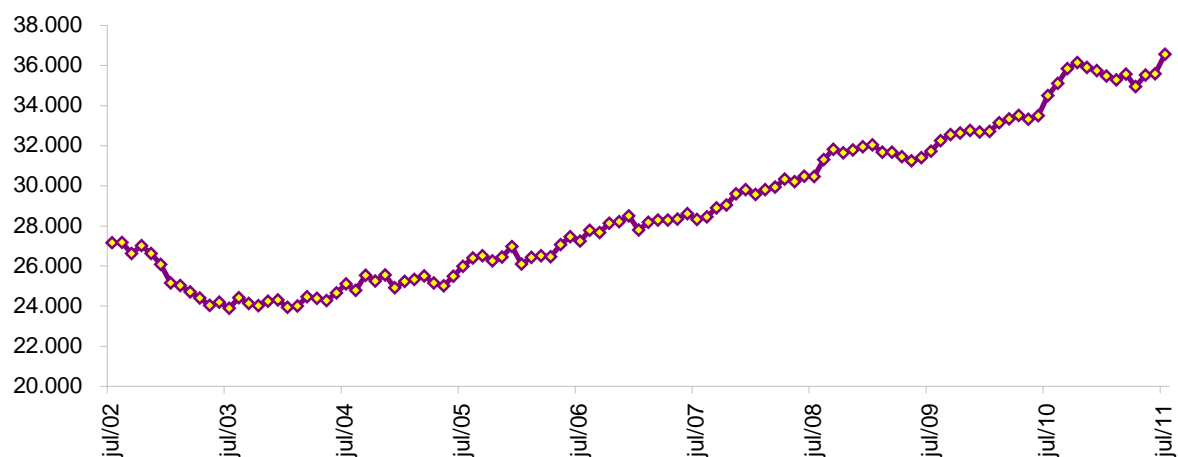
Mês/Ano	TOTAL	Recife	Salvador	Belo Horizonte	Rio de Janeiro	São Paulo	Porto Alegre
mar/02	25.026	1.286	1.270	2.185	6.346	11.989	1.840
abr/02	25.310	1.282	1.380	2.197	6.363	11.905	2.075
mai/02	26.558	1.303	1.378	2.243	7.058	12.374	2.092
jun/02	26.475	1.325	1.388	2.372	6.867	12.183	2.240
jul/02	27.169	1.390	1.422	2.277	7.121	12.633	2.205
ago/02	27.174	1.314	1.426	2.344	7.356	12.443	2.183
set/02	26.630	1.268	1.436	2.406	6.883	12.406	2.128
out/02	27.015	1.253	1.426	2.572	7.070	12.429	2.177
nov/02	26.615	1.230	1.448	2.375	6.888	12.375	2.198
dez/02	26.080	1.224	1.486	2.242	6.414	12.595	2.027
jan/03	25.152	1.190	1.545	2.264	5.944	12.207	1.913
fev/03	25.025	1.226	1.425	2.203	6.174	11.942	1.949
mar/03	24.706	1.228	1.362	2.232	6.195	11.629	1.973
abr/03	24.400	1.136	1.340	2.220	5.905	11.775	1.961
mai/03	24.038	1.165	1.267	2.214	6.179	11.238	1.940
jun/03	24.193	1.209	1.310	2.264	6.087	11.364	1.926
jul/03	23.888	1.216	1.306	2.124	6.047	11.195	1.957
ago/03	24.423	1.187	1.444	2.158	6.142	11.414	2.029
set/03	24.132	1.185	1.373	2.240	6.097	11.177	2.019
out/03	24.019	1.139	1.311	2.295	6.034	11.178	2.024
nov/03	24.237	1.129	1.358	2.283	5.969	11.415	2.043
dez/03	24.307	1.129	1.399	2.224	5.965	11.483	2.066
jan/04	23.938	1.090	1.361	2.204	5.836	11.336	2.084
fev/04	24.004	1.045	1.347	2.227	5.906	11.531	1.930
mar/04	24.475	1.030	1.346	2.277	6.263	11.542	2.000
abr/04	24.387	1.083	1.359	2.275	6.147	11.542	1.968
mai/04	24.274	1.084	1.330	2.256	5.937	11.741	1.907
jun/04	24.666	1.158	1.369	2.285	5.978	11.824	2.022
jul/04	25.109	1.218	1.413	2.337	6.117	11.906	2.076
ago/04	24.784	1.209	1.397	2.431	5.993	11.679	2.034
set/04	25.545	1.245	1.444	2.465	6.323	11.935	2.086
out/04	25.247	1.220	1.449	2.406	6.208	11.861	2.051
nov/04	25.558	1.232	1.465	2.402	6.241	12.066	2.098
dez/04	24.909	1.186	1.458	2.322	6.064	11.771	2.066
jan/05	25.237	1.120	1.412	2.320	6.428	11.912	2.002
fev/05	25.335	1.136	1.398	2.350	6.318	12.045	2.045
mar/05	25.511	1.107	1.444	2.380	6.227	12.307	1.986
abr/05	25.150	1.167	1.402	2.407	6.157	11.998	1.961
mai/05	25.018	1.158	1.382	2.464	5.957	11.976	2.035
jun/05	25.494	1.215	1.432	2.461	6.027	12.278	2.034
jul/05	25.981	1.258	1.480	2.454	6.149	12.543	2.059
ago/05	26.403	1.266	1.550	2.432	6.379	12.654	2.089
set/05	26.512	1.331	1.616	2.538	6.396	12.486	2.111
out/05	26.249	1.269	1.616	2.445	6.542	12.214	2.136
nov/05	26.447	1.219	1.645	2.467	6.595	12.415	2.092
dez/05	26.969	1.241	1.648	2.490	6.687	12.778	2.120
jan/06	26.093	1.183	1.597	2.434	6.462	12.372	2.047
fev/06	26.433	1.166	1.559	2.483	6.314	12.851	2.070
mar/06	26.518	1.241	1.564	2.544	6.327	12.752	2.105
abr/06	26.464	1.261	1.497	2.585	6.278	12.816	2.049
mai/06	27.066	1.350	1.495	2.761	6.335	13.018	2.132
jun/06	27.466	1.377	1.540	2.745	6.456	13.251	2.127
jul/06	27.243	1.286	1.630	2.779	6.420	13.004	2.149
ago/06	27.787	1.354	1.663	2.828	6.619	13.140	2.207
set/06	27.680	1.317	1.746	2.801	6.684	12.921	2.230
out/06	28.131	1.367	1.784	2.801	6.851	13.162	2.186
nov/06	28.216	1.424	1.803	2.762	6.533	13.489	2.232
dez/06	28.503	1.362	1.789	2.788	6.782	13.595	2.191

(continuação da página anterior)

Massa de rendimento médio real habitual da população ocupada, por região metropolitana em milhões (a preços de julho de 2011)							
Mês/Ano	TOTAL	Recife	Salvador	Belo Horizonte	Rio de Janeiro	São Paulo	Porto Alegre
jan/07	27.799	1.348	1.713	2.824	6.660	13.152	2.106
fev/07	28.183	1.316	1.665	2.793	6.575	13.689	2.160
mar/07	28.296	1.289	1.675	2.726	6.871	13.547	2.204
abr/07	28.298	1.351	1.669	2.837	6.863	13.368	2.222
mai/07	28.349	1.319	1.804	2.819	6.883	13.320	2.213
jun/07	28.616	1.312	1.726	2.859	7.061	13.399	2.264
jul/07	28.323	1.344	1.757	2.929	7.032	12.972	2.297
ago/07	28.463	1.400	1.754	2.979	6.872	13.169	2.301
set/07	28.907	1.333	1.782	2.939	7.092	13.419	2.356
out/07	29.048	1.343	1.747	3.004	6.968	13.677	2.329
nov/07	29.599	1.374	1.873	3.128	7.038	13.807	2.397
dez/07	29.808	1.370	1.879	2.980	6.936	14.289	2.388
jan/08	29.582	1.364	1.850	2.917	6.876	14.202	2.412
fev/08	29.820	1.317	1.895	2.961	6.849	14.387	2.464
mar/08	29.945	1.283	1.808	3.049	7.060	14.348	2.447
abr/08	30.334	1.356	1.769	3.082	7.512	14.251	2.417
mai/08	30.221	1.275	1.811	3.077	7.422	14.260	2.428
jun/08	30.484	1.261	1.831	3.036	7.606	14.407	2.397
jul/08	30.465	1.297	1.834	3.121	7.672	14.191	2.392
ago/08	31.316	1.330	1.837	3.195	7.969	14.578	2.442
set/08	31.832	1.379	1.967	3.305	7.844	14.897	2.468
out/08	31.657	1.356	1.964	3.356	7.780	14.724	2.504
nov/08	31.800	1.356	2.010	3.315	7.767	14.908	2.481
dez/08	31.950	1.447	2.016	3.424	7.510	15.111	2.490
jan/09	32.044	1.403	1.917	3.145	7.502	15.626	2.514
fev/09	31.677	1.332	1.918	3.201	7.545	15.286	2.456
mar/09	31.685	1.281	1.963	3.164	7.626	15.234	2.471
abr/09	31.458	1.304	1.926	3.141	7.724	14.907	2.497
mai/09	31.245	1.277	1.964	3.303	7.457	14.863	2.433
jun/09	31.409	1.283	1.965	3.372	7.490	14.884	2.462
jul/09	31.726	1.352	2.037	3.380	7.802	14.640	2.540
ago/09	32.262	1.327	2.030	3.404	7.984	14.953	2.591
set/09	32.556	1.409	2.149	3.360	7.924	15.139	2.603
out/09	32.634	1.370	2.214	3.423	7.777	15.267	2.609
nov/09	32.764	1.362	2.100	3.463	7.807	15.438	2.628
dez/09	32.691	1.345	2.069	3.411	7.727	15.560	2.618
jan/10	32.723	1.375	2.018	3.533	7.896	15.272	2.643
fev/10	33.148	1.398	2.057	3.395	8.345	15.268	2.697
mar/10	33.333	1.482	2.048	3.557	8.197	15.424	2.644
abr/10	33.521	1.473	2.159	3.469	8.233	15.473	2.735
mai/10	33.326	1.539	2.227	3.468	8.084	15.280	2.746
jun/10	33.504	1.601	2.177	3.600	8.107	15.241	2.799
jul/10	34.498	1.585	2.222	3.845	8.325	15.742	2.801
ago/10	35.111	1.692	2.294	3.886	8.569	15.835	2.844
set/10	35.851	1.812	2.360	3.940	8.754	16.088	2.899
out/10	36.149	1.858	2.454	3.863	8.812	16.229	2.933
nov/10	35.915	1.861	2.354	3.707	8.927	16.078	2.987
dez/10	35.753	1.699	2.308	3.788	9.100	15.887	2.973
jan/11	35.479	1.765	2.226	3.734	9.014	15.709	3.030
fev/11	35.285	1.583	2.108	3.674	9.340	15.610	2.968
mar/11	35.571	1.679	2.082	3.813	9.183	15.866	2.946
abr/11	34.956	1.625	2.184	3.788	8.745	15.640	2.968
mai/11	35.531	1.674	2.208	3.900	8.976	15.866	2.907
jun/11	35.594	1.654	2.292	4.085	8.543	16.047	2.974
jul/11	36.564	1.701	2.509	4.109	8.803	16.427	3.014

FONTE: IBGE, Diretoria de Pesquisas, Coordenação de Trabalho e Rendimento, Pesquisa Mensal de Emprego.

O gráfico a seguir mostra a evolução, de JULHO de 2002 a JULHO de 2011, da massa de rendimento real **habitual** da população ocupada, para o total das seis regiões metropolitanas abrangidas pela pesquisa (em milhões)



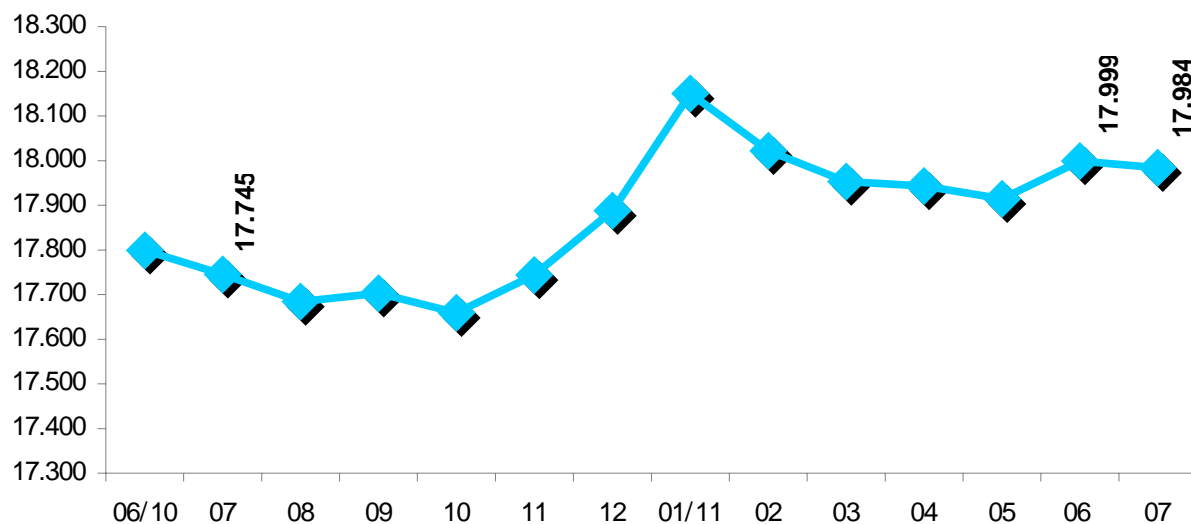
FONTE: IBGE, Diretoria de Pesquisas, Coordenação de Trabalho e Rendimento, Pesquisa Mensal de Emprego.

Indicadores de distribuição da população não economicamente ativa, por região metropolitana, segundo algumas características em julho de 2011

População não economicamente ativa (%)	Total das 6 áreas	Recife	Salvador	Belo Horizonte	Rio de Janeiro	São Paulo	Porto Alegre
Sexo:							
Masculino	36,0	35,6	36,6	36,5	35,2	36,3	37,0
Feminino	64,0	64,4	63,4	63,5	64,8	63,7	63,0
Faixa etária:							
10 a 14 anos	19,9	17,1	19,3	22,2	17,7	21,4	21,6
15 a 17 anos	10,0	10,2	10,4	10,1	9,1	10,4	9,8
18 a 24 anos	8,8	11,7	12,1	8,9	9,9	6,9	7,8
25 a 49 anos	19,3	23,5	22,0	19,6	18,7	18,4	18,1
50 anos ou mais	41,9	37,5	36,3	39,2	44,6	42,9	42,7
Anos de estudo:							
Sem instrução e menos de 1 ano	5,9	7,8	5,2	6,2	5,9	5,8	5,1
1 a 3 anos	10,3	11,3	11,3	12,3	9,8	9,2	12,4
4 a 7 anos	38,5	34,7	35,5	40,4	34,6	41,5	42,5
8 a 10 anos	18,9	18,2	17,3	17,6	18,9	19,9	17,7
11 anos ou mais	26,3	27,4	30,7	23,4	30,8	23,5	22,2
Por disponibilidade:							
Que não gostaria de trabalhar	87,8	75,9	77,1	79,8	93,7	90,8	88,7
Que gostaria e estava disponível	9,9	20,6	20,4	14,8	5,1	7,6	8,1
Que gostaria e não estava disponível	2,3	3,5	2,5	5,5	1,3	1,6	3,2
Marg. ligada à população economicamente ativa	4,2	9,3	7,2	6,3	2,0	3,3	3,7

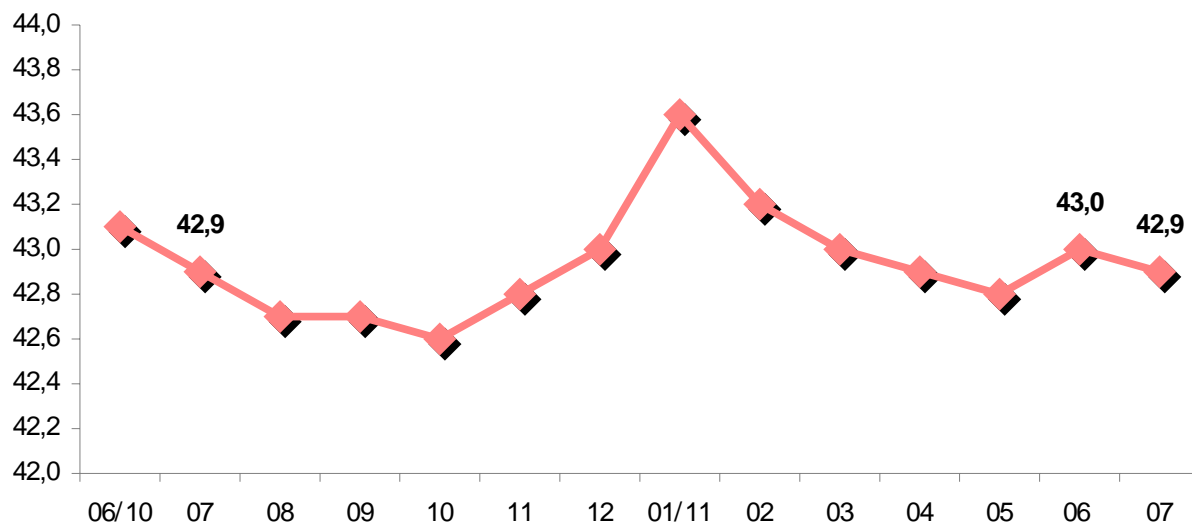
FONTE: IBGE, Diretoria de Pesquisas, Coordenação de Trabalho e Rendimento, Pesquisa Mensal de Emprego.

O gráfico a seguir mostra a evolução, de JUNHO de 2010 a JULHO de 2011, da população não economicamente ativa, para o total das seis regiões metropolitanas abrangidas pela pesquisa (em mil pessoas)



FONTE: IBGE, Diretoria de Pesquisas, Coordenação de Trabalho e Rendimento, Pesquisa Mensal de Emprego.

O gráfico a seguir mostra a evolução, de JUNHO de 2010 a JULHO de 2011, da taxa de inatividade, para o total das seis regiões metropolitanas abrangidas pela pesquisa



FONTE: IBGE, Diretoria de Pesquisas, Coordenação de Trabalho e Rendimento, Pesquisa Mensal de Emprego.

Distribuição da população ocupada segundo as categorias de posição na ocupação, a partir de março de 2002.

(continua na página seguinte)

Mês e ano	Empregados							Conta Própria	Empregador	Não Remunerado de Conta Própria ou Empregador
	Total	Setor Privado		Setor Público		Trabalhador Doméstico				
		Com Carteira	Sem Carteira + Não Remunerado Empregado	Militar ou Funcionários Públicos	Com carteira + Sem carteira	Com carteira	Sem carteira			
mar/02	74,5	40,8	14,8	7,3	3,9	2,9	4,8	19,3	4,9	1,3
abr/02	74,2	40,3	15,1	7,6	3,6	2,8	4,7	19,4	5,0	1,4
mai/02	74,5	40,2	15,1	7,5	3,8	2,8	5,0	19,2	5,1	1,2
jun/02	74,4	40,4	15,0	7,6	3,7	2,9	4,8	19,3	5,2	1,2
jul/02	74,4	40,5	14,9	7,5	3,6	2,9	5,0	19,3	5,2	1,2
ago/02	74,4	40,7	14,7	7,5	3,7	2,8	5,1	19,3	5,1	1,2
set/02	74,5	40,6	15,0	7,7	3,4	2,8	5,1	19,2	5,1	1,2
out/02	74,2	40,5	14,6	7,8	3,7	2,6	4,9	19,7	5,0	1,2
nov/02	74,2	40,5	14,6	7,7	3,6	2,7	5,1	19,8	4,8	1,2
dez/02	74,7	41,4	14,5	7,4	3,5	2,8	5,1	19,5	4,7	1,1
jan/03	74,1	40,5	15,5	7,4	3,5	2,6	4,6	19,3	5,6	1,1
fev/03	74,0	40,9	15,0	7,2	3,4	2,7	4,8	19,5	5,6	1,0
mar/03	73,9	40,1	15,5	7,2	3,4	2,8	4,9	19,4	5,8	0,9
abr/03	73,9	39,8	15,7	7,3	3,4	2,8	4,9	19,7	5,5	0,9
mai/03	73,6	39,7	15,7	7,4	3,3	2,7	4,9	19,7	5,7	1,0
jun/03	73,3	39,2	15,4	7,4	3,4	2,8	5,1	20,1	5,7	0,9
jul/03	73,3	39,7	15,2	7,4	3,3	2,7	5,0	20,3	5,5	1,0
ago/03	73,5	39,5	15,9	7,3	3,3	2,6	5,0	20,2	5,4	0,9
set/03	73,3	39,1	15,9	7,4	3,4	2,5	5,0	20,4	5,3	1,0
out/03	73,5	39,5	15,6	7,5	3,4	2,7	4,8	20,3	5,4	0,8
nov/03	73,6	39,5	15,9	7,5	3,3	2,5	4,9	20,3	5,2	0,9
dez/03	73,3	39,1	16,2	7,2	3,3	2,5	4,9	20,5	5,4	0,9
jan/04	73,3	39,7	15,7	7,1	3,3	2,6	4,9	20,8	5,0	0,9
fev/04	73,1	39,6	15,5	7,1	3,3	2,7	5,0	20,8	5,2	0,9
mar/04	72,9	39,5	15,3	7,1	3,3	2,6	5,1	21,0	5,3	0,8
abr/04	73,2	39,1	16,0	7,1	3,3	2,7	5,0	20,5	5,3	1,0
mai/04	73,8	39,3	16,1	7,1	3,4	2,8	5,1	19,8	5,4	0,9
jun/04	73,7	39,1	16,1	7,2	3,5	2,8	4,9	19,8	5,6	0,9
jul/04	73,5	39,0	15,9	7,4	3,4	2,7	5,0	20,1	5,4	0,9
ago/04	73,5	39,5	15,9	7,3	3,6	2,8	5,0	20,2	5,4	0,9
set/04	73,6	38,8	16,0	7,3	3,4	2,7	5,4	20,4	5,3	0,8
out/04	73,8	39,3	16,0	7,4	3,1	2,7	5,4	20,2	5,1	0,8
nov/04	74,0	39,6	15,9	7,4	3,1	2,7	5,3	20,1	5,1	0,8
dez/04	74,3	39,5	16,6	7,3	3,0	2,7	5,4	19,8	5,1	0,8
jan/05	74,3	39,7	16,3	7,3	3,1	2,9	5,1	19,8	5,2	0,7
fev/05	74,5	40,4	15,7	7,2	3,2	2,8	5,2	19,4	5,3	0,8
mar/05	74,4	40,3	15,5	7,4	3,1	2,9	5,1	19,6	5,2	0,8
abr/05	74,9	40,3	15,8	7,4	3,1	3,0	5,2	19,0	5,3	0,8
mai/05	75,1	40,5	15,7	7,3	3,1	3,0	5,4	19,0	5,2	0,7
jun/05	74,8	40,4	15,6	7,1	3,4	3,0	5,4	19,2	5,2	0,7
jul/05	74,9	40,2	15,6	7,3	3,2	3,0	5,6	19,2	5,0	0,9
ago/05	74,6	40,0	15,6	7,2	3,5	2,9	5,4	19,4	5,1	0,9
set/05	74,5	40,2	15,4	7,3	3,4	2,9	5,3	19,6	5,1	0,8
out/05	74,6	40,1	15,8	7,5	3,2	2,8	5,3	19,5	5,1	0,8
nov/05	74,8	40,3	15,7	7,5	3,1	2,9	5,2	19,4	5,0	0,8
dez/05	74,8	40,9	15,4	7,2	3,3	2,9	5,2	19,3	5,1	0,7
jan/06	75,3	41,1	15,2	7,5	3,2	2,8	5,4	18,8	5,1	0,8
fev/06	75,2	41,4	14,8	7,6	3,1	2,8	5,4	19,1	4,9	0,8
mar/06	75,0	41,3	14,5	7,8	3,3	2,9	5,3	19,0	5,2	0,8
abr/06	75,5	41,8	14,6	7,6	3,4	2,8	5,3	18,8	4,9	0,7
mai/06	75,1	41,7	14,5	7,3	3,4	2,8	5,3	19,1	5,1	0,8
jun/06	74,9	41,2	14,7	7,3	3,5	2,9	5,4	19,2	5,1	0,8
jul/06	75,5	41,4	14,9	7,2	3,6	3,0	5,4	19,1	4,8	0,6
ago/06	75,4	41,2	14,9	7,3	3,5	2,9	5,5	18,8	4,9	0,8
set/06	75,4	41,2	15,2	7,2	3,5	2,8	5,6	19,0	4,8	0,8
out/06	75,2	41,5	14,9	7,2	3,3	2,9	5,3	19,3	4,8	0,7
nov/06	74,9	41,5	14,8	7,3	3,2	3,0	5,2	19,5	4,9	0,8
dez/06	74,5	41,6	14,4	7,1	3,2	2,8	5,3	19,8	4,9	0,8

Mês e ano	Empregados							Conta Própria	Empregador	Não Remunerado de Conta Própria ou Empregador
	Total	Setor Privado		Setor Público		Trabalhador Doméstico				
		Com Carteira	Sem Carteira + Não Remunerado Empregado	Militar ou Funcionários Públicos	Com carteira + Sem carteira	Com carteira	Sem carteira			
jan/07	74,9	41,7	14,4	7,5	3,1	2,9	5,2	19,6	4,8	0,8
fev/07	75,2	42,0	14,0	7,7	3,2	2,8	5,5	19,4	4,7	0,7
mar/07	75,0	41,8	14,0	7,5	3,3	2,8	5,6	19,5	4,7	0,8
abr/07	75,3	42,1	14,3	7,3	3,3	2,9	5,4	19,1	4,8	0,7
mai/07	75,3	42,2	14,0	7,4	3,2	3,0	5,5	19,4	4,6	0,7
jun/07	74,9	41,9	14,0	7,4	3,2	3,0	5,4	19,7	4,8	0,7
jul/07	75,2	42,3	13,8	7,3	3,4	3,0	5,4	19,4	4,7	0,7
ago/07	75,3	42,9	13,6	7,2	3,4	2,9	5,3	19,0	5,1	0,7
set/07	75,3	42,8	13,9	7,1	3,3	3,0	5,2	19,3	4,8	0,6
out/07	75,5	43,0	13,9	7,3	3,2	2,9	5,2	19,2	4,7	0,6
nov/07	75,3	43,4	13,7	7,2	3,1	2,9	5,0	19,3	4,8	0,6
dez/07	75,2	43,2	13,9	7,2	3,0	2,8	5,1	19,4	4,7	0,7
jan/08	75,4	43,8	13,5	7,3	3,0	2,8	5,0	19,3	4,6	0,7
fev/08	75,4	44,0	13,1	7,6	3,1	2,8	4,9	19,1	4,8	0,7
mar/08	75,5	43,9	13,3	7,7	3,0	2,9	4,8	19,2	4,6	0,7
abr/08	75,9	44,3	13,1	7,5	3,1	2,9	5,0	18,7	4,8	0,7
mai/08	76,0	44,2	13,2	7,5	3,1	2,9	5,1	18,7	4,6	0,7
jun/08	75,8	43,9	13,4	7,5	3,1	3,0	4,9	18,9	4,7	0,7
jul/08	76,1	43,8	13,8	7,4	3,1	3,0	4,9	18,5	4,7	0,7
ago/08	76,1	43,7	13,9	7,7	3,0	2,9	4,9	18,9	4,5	0,6
set/08	76,1	43,9	13,8	7,6	3,1	2,8	5,0	18,6	4,6	0,6
out/08	76,2	44,4	13,5	7,7	3,1	2,8	4,8	18,5	4,6	0,6
nov/08	76,1	44,4	13,4	7,7	2,9	2,7	4,8	18,8	4,6	0,6
dez/08	76,0	44,7	13,2	7,6	3,1	2,7	4,6	18,7	4,7	0,6
jan/09	76,1	44,9	12,8	7,9	2,9	2,9	4,7	18,6	4,7	0,7
fev/09	75,9	44,8	12,7	7,6	3,1	2,9	4,8	18,9	4,6	0,6
mar/09	75,9	44,5	12,5	7,9	3,1	3,0	4,8	18,8	4,6	0,7
abr/09	76,1	45,0	12,5	7,6	3,1	2,9	5,0	18,6	4,7	0,6
mai/09	76,3	44,9	12,6	7,5	3,4	2,9	4,9	18,5	4,6	0,6
jun/09	76,2	44,8	12,9	7,7	3,2	2,9	4,8	18,5	4,6	0,6
jul/09	76,3	45,1	12,6	7,5	3,2	2,9	4,9	18,7	4,4	0,6
ago/09	76,1	44,5	12,6	8,0	3,2	2,8	5,0	18,8	4,5	0,6
set/09	75,9	44,2	12,8	7,8	3,3	2,8	5,0	18,8	4,6	0,7
out/09	75,7	44,3	12,5	7,6	3,3	2,8	5,0	19,2	4,5	0,6
nov/09	75,8	44,5	12,8	7,5	3,3	2,8	4,8	19,1	4,5	0,6
dez/09	75,9	44,7	12,8	7,4	3,2	2,8	5,0	19,1	4,5	0,6
jan/10	76,1	45,5	12,3	7,4	3,1	2,9	5,0	18,9	4,3	0,6
fev/10	76,3	46,0	12,1	7,5	3,0	2,8	4,8	18,6	4,5	0,5
mar/10	76,3	46,0	12,2	7,3	3,2	2,9	4,7	18,6	4,5	0,6
abr/10	76,6	46,4	12,1	7,4	3,2	2,8	4,7	18,3	4,5	0,5
mai/10	76,5	46,3	12,2	7,3	3,4	2,8	4,6	18,4	4,5	0,5
jun/10	76,7	46,4	12,2	7,4	3,4	2,7	4,6	18,1	4,7	0,5
jul/10	76,6	46,3	12,3	7,6	3,2	2,7	4,5	18,4	4,5	0,5
ago/10	76,6	46,2	12,2	7,6	3,5	2,7	4,4	18,4	4,5	0,5
set/10	76,9	46,4	12,2	7,8	3,3	2,7	4,4	18,1	4,5	0,5
ou/10	76,7	46,3	12,0	7,9	3,4	2,6	4,6	18,3	4,5	0,5
nov/10	76,5	46,7	11,5	7,8	3,4	2,6	4,4	18,6	4,5	0,5
dez/10	76,9	47,0	11,7	7,7	3,2	2,7	4,5	18,1	4,5	0,6
jan/11	77,2	47,4	11,8	7,8	3,1	2,6	4,4	18,2	4,2	0,4
fev/11	77,0	48,1	11,3	7,5	3,1	2,7	4,2	18,3	4,3	0,4
mar/11	77,5	48,2	11,4	7,5	3,2	2,9	4,3	17,9	4,1	0,5
abr/11	77,5	48,4	11,5	7,3	3,3	2,7	4,3	18,0	4,1	0,5
mai/11	77,2	48,2	11,5	7,3	3,3	2,7	4,2	18,1	4,3	0,5
jun/11	77,4	48,2	11,2	7,5	3,4	2,7	4,3	17,8	4,4	0,4
jul/11	77,4	48,6	11,2	7,6	3,2	2,6	4,1	17,7	4,5	0,4

FONTE: IBGE, Diretoria de Pesquisas, Coordenação de Trabalho e Rendimento, Pesquisa Mensal de Emprego.

Rio de Janeiro, 25 de agosto de 2011.