

# **Indicadores IBGE**

Pesquisa Mensal de Comércio

**fevereiro 2010**

**Instituto Brasileiro de Geografia e Estatística - IBGE**

---

Ministro do Planejamento, Orçamento e Gestão  
Paulo Bernardo Silva

## **INSTITUTO BRASILEIRO DE GEOGRAFIA E ESTATÍSTICA - IBGE**

Presidente

Eduardo Pereira Nunes

Diretor Executivo

Sérgio da Costa Côrtes

### **ÓRGÃOS ESPECÍFICOS SINGULARES**

Diretoria de Pesquisas

Wasmália Socorro Barata Bivar

Diretoria de Geociências

Luiz Paulo Souto Fortes

Diretoria de Informática

Paulo César Moraes Simões

Centro de Documentação e Disseminação de Informações

David Wu Tai

Escola Nacional de Ciências Estatísticas

Sérgio da Costa Côrtes (interino)

### **UNIDADE RESPONSÁVEL**

Diretoria de Pesquisas

Coordenação das Estatísticas Econômicas e Classificações

Sidnéia Reis Cardoso

Coordenação de Serviços e Comércio

Vânia Maria Carelli Prata

### **EQUIPE DE REDAÇÃO**

Redatores: Nilo Lopes de Macedo

Reinaldo Silva Pereira

Editoração: Gilmar da Costa Gonçalves

## **Indicadores IBGE**

Plano de divulgação:

Pesquisa mensal de emprego

Estatística da produção agrícola \*

Estatística da produção pecuária \*

Pesquisa industrial mensal: produção física Brasil

Pesquisa industrial mensal: produção física regional

Pesquisa industrial mensal: emprego e salário

Pesquisa mensal de comércio

Sistema nacional de índices de preços ao consumidor: IPCA-E

Sistema nacional de índices de preços ao consumidor: INPC - IPCA

Sistema nacional de pesquisa de custos e índices da construção civil

Contas nacionais trimestrais: indicadores de volume e valores correntes

\* Continuação de: Estatística da produção agropecuária, a partir de janeiro de 2006

Iniciado em 1982, com a divulgação de indicadores sobre trabalho e rendimento, indústria e preços, o periódico **Indicadores IBGE** incorporou no decorrer da década de 80 informações sobre agropecuária e produto interno bruto. A partir de 1991, foi subdividido em fascículos por assuntos específicos, que incluem tabelas de resultados, comentários e notas metodológicas. As informações apresentadas estão disponíveis em diferentes níveis geográficos: nacional, regional e metropolitano, variando por fascículo.

## NOTAS METODOLÓGICAS

A Pesquisa Mensal de Comércio - PMC tem como objetivo produzir indicadores que permitam acompanhar a evolução conjuntural do comércio varejista e de seus principais segmentos.

A partir de janeiro de 2004, o Sistema de Índices do Comércio Varejista, em relação à série divulgada até dezembro de 2003, apresenta os seguintes aprimoramentos:

- Expande a abrangência dos indicadores, passando a incluir o comércio de material de construção.
- Passa a divulgar o índice do Comércio Varejista Ampliado, que agrega, aos índices do varejo, as atividades “Veículos, motocicletas, partes e peças” e “Material de construção”.
- Desagrega as estatísticas classificadas anteriormente como “Demais artigos de uso pessoal e doméstico” nas seguintes atividades: “Artigos farmacêuticos, médicos, ortopédicos, de perfumaria e cosméticos”, “Equipamentos e materiais para escritório, informática e comunicação”, “Livros, jornais, revistas e papelaria” e “Outros artigos de uso pessoal e doméstico”.
- Amplia a amostra de 5.000 empresas informantes para 9.000 empresas.
- Na série completa dos índices (série encadeada): os índices de janeiro de 2000 até dezembro de 2003 têm por **período de base** o ano de 2000. Os índices de janeiro de 2004 em diante têm por período de base o ano 2003.
- A série encadeada desde janeiro de 2000, tem como **período de referência**, único, a média mensal dos índices de 2003=100.

### I – CARACTERÍSTICAS DA PESQUISA

- **Âmbito** – No estágio atual da PMC são investigadas empresas comerciais que possuam 20 ou mais pessoas ocupadas, cuja receita bruta provenha, predominantemente da atividade comercial varejista e estar sediada no território nacional e, em particular, para as Unidades da Federação da Região Norte (Rondônia, Roraima, Acre, Amazonas, Pará, Amapá e Tocantins), são consideradas apenas aquelas que estão sediadas nos municípios das capitais.
- **Abrangência** – A PMC abrange dez grupos de atividades cuja correspondência com a Classificação Nacional de Atividades Econômicas (CNAE), está indicada no Quadro I a seguir. Deste total, oito segmentos têm receitas geradas predominantemente na atividade varejista e dois (Veículos e motos, partes e peças e Material de construção), abarcam varejo e atacado.

Descrição da Atividade	Código CNAE
Combustíveis e lubrificantes	5050
Supermercados, hipermercados, produtos alimentícios, bebidas e fumo	5211, 5212, 5213, 5214, 5221, 5222, 5223, 5224 e 5229
Tecidos, vestuário e calçados	5231, 5232 e 5233
Móveis e eletrodomésticos	5242 e 5243
Artigos farmacêuticos, médicos, ortopédicos, de perfumaria e cosméticos	5241
Equipamentos e materiais para escritório, informática e de comunicação	5245
Livros, jornais, revistas e papelaria	5246
Outros artigos de uso pessoal e doméstico	5215 e 5249
Veículos e motocicletas, partes e peças	5010, 5030 e 5041
Material de construção	5153 e 5244

- **Unidade de Investigação** – A empresa, definida como entidade jurídica caracterizada por firma ou razão social, inscrita no Cadastro Nacional de Pessoa Jurídica (CNPJ), é a unidade básica de informação da PMC.
- **Variável Investigada** – É a receita bruta de revenda, Total e por Unidade da Federação, definida no âmbito da empresa como a receita bruta mensal proveniente da revenda de mercadorias, não deduzidos os impostos incidentes e nem as vendas canceladas, abatimentos e impostos incondicionais. Não estão incluídas as receitas financeiras e não-operacionais.
- **Amostra** – Com base na Pesquisa Anual de Comércio 2002 e dentro do âmbito e da abrangência previamente definidas, foram selecionadas cerca de 9 000 empresas distribuídas nas 27 Unidades da Federação.

## II – CONSTRUÇÃO DE INDICADORES

- **Séries nominal e de volume** – A partir da receita bruta de revenda investigada são construídos indicadores para duas variáveis: *Receita Nominal de Vendas* e *Volume de Vendas*. Esta última resulta da deflação dos valores nominais correntes por índices de preços específicos para cada grupo de atividade, e para cada Unidade da Federação, construídos a partir dos relativos de preços do IPCA e do Sistema Nacional de Pesquisa de Custos e Índices da Construção Civil - SINAPI. Na construção dos índices de preços das UFs não cobertas pelo IPCA, foram usados os relativos de preços da área geográfica mais apropriada.
- **Divulgação dos resultados** – Os índices nominal e de volume de vendas são divulgados dentro do seguinte quadro esquemático:

1– *Índice de Comércio Varejista* - Índice-síntese dos grupos de atividades relacionados abaixo, cujas receitas provêm preponderantemente da atividade do varejo. Divulgados para o Brasil e suas 27 Unidades da Federação.

- . Combustíveis e lubrificantes;
- . Supermercados, hipermercados, produtos alimentícios, bebidas e fumo;
- . Vestuário, calçados e tecidos;
- . Móveis e eletrodomésticos;
- . Artigos farmacêuticos, médicos, ortopédicos e de perfumaria e cosméticos;
- . Equipamentos e material para escritório, informática e comunicação;
- . Livros, jornais, revistas e papelaria;
- . Outros artigos de uso pessoal e doméstico

2– *Índices de Comércio Varejista por atividade* - Para os segmentos do varejo, relacionados acima, são divulgados índices em nível Brasil e 12 Unidades da Federação selecionadas: Ceará, Pernambuco, Bahia, Minas Gerais, Espírito Santo, Rio de Janeiro, São Paulo, Paraná, Santa Catarina, Rio Grande do Sul, Goiás e Distrito Federal. Neste nível de abrangência geográfica divulga-se, ainda, resultados para *Supermercados e hipermercados*, que corresponde a um detalhamento da atividade de “*Supermercados, hipermercados, produtos alimentícios, bebidas e fumo*”.

3 - *Índices de Comércio Varejista Ampliado* - Índice-síntese dos grupos de atividades que compõem o varejo e mais os segmentos de *Veículos e motocicletas, partes e peças* e de *Material de construção*. Divulgados para o Brasil e suas 27 Unidades da Federação.

4 - *Índices de Comércio Varejista Ampliado por atividade* - Para todas as atividades relacionadas no item 1 além de *Veículos e motos, partes e peças* e de *Material de construção* são calculados índices para o Brasil e as 12 Unidades da Federação citadas no item 2.

- **Tipos de índices** - São divulgados quatro tipos de índices :

**ÍNDICE DE BASE FIXA:** Compara os níveis nominais e de volume da Receita Bruta de Revenda do mês com a média mensal obtida no ano de 2003.

**ÍNDICE MÊS/MÊS:** Compara os índices nominais e de volume da Receita Bruta de Revenda do mês com os obtidos no mês imediatamente anterior. São índices cujas séries são ajustadas sazonalmente.

**ÍNDICE MENSAL:** Compara os índices nominais e de volume da Receita Bruta de Revenda do mês com os obtidos em igual mês do ano anterior;

**ÍNDICE ACUMULADO NO ANO:** Compara os índices acumulados nominais e de volume da Receita Bruta de Revenda de janeiro até o mês do índice com os de igual período do ano anterior;

**ÍNDICE ACUMULADO DE 12 MESES:** Compara os índices acumulados nominais e de volume da Receita Bruta de Revenda dos últimos 12 meses com os de igual período imediatamente anterior.

### **III – ENCADEAMENTO**

O IBGE encadeou a série de Índices de Base Fixa que encerrou em dezembro de 2003 (base 2000 = 100) com a série que se inicia em janeiro de 2004 (base 2003 = 100). A série encadeada tem como referência a média mensal de 2003 = 100. Este procedimento não altera as séries dos Índices Mensal, Acumulado no Ano e Acumulado de 12 meses já publicadas.

A série encadeada é, pois, uma série histórica de índices de volume com período de base **móvel**. Esta mudança traz como vantagem o uso de uma estrutura de ponderação mais atualizada, pois incorpora as mudanças nos preços relativos.

### **IV – SÉRIES DA PMC AJUSTADAS SAZONALMENTE**

As séries da PMC ajustadas sazonalmente consideram como fatores sazonais, o efeito calendário, os feriados de Carnaval, Páscoa e Corpus Christi além da identificação de outliers. Os cálculos são feitos utilizando-se o software X12 ARIMA, do U.S. Census Bureau. A modelagem foi inicialmente definida com a série de 5 anos da pesquisa (janeiro de 2000 a dezembro de 2004). Em julho de 2006 a modelagem foi atualizada com a série de 6 anos da pesquisa (janeiro de 2000 a dezembro de 2005) e permaneceu inalterada até a divulgação do resultado de dezembro de 2007. A partir de janeiro de 2008 a modelagem passa a ser atualizada anualmente incorporando sempre as 12 últimas informações do ano anterior. Para os feriados de Carnaval e Corpus Christi utilizou-se o programa “genhol.exe”, disponibilizado pelo U.S. Census Bureau, de modo a gerar a matriz de coeficientes de regressão..

As atividades PMC não contempladas no ajuste sazonal até dezembro de 2007 (“Artigos farmacêuticos, médicos, ortopédicos, de perfumaria e cosméticos”, “Equipamentos e materiais para escritório, informática e comunicação”, “Livros, jornais, revistas e papelaria”, “Outros artigos de uso pessoal e doméstico” e “Material de Construção”), cujas séries completaram 60 meses, passam a ser publicadas a partir de janeiro de 2008.

Os modelos adotados nas séries divulgadas são:

## VOLUME DE VENDAS ATIVIDADES

ATIVIDADE	DECOMPOSIÇÃO	MODELO ARIMA	REGRESSÃO (REGARIMA)
Brasil	Multiplicativo	(212) (011)	Camaval, Corpus Christi, Páscoa[1] e efeito calendário (TD)
Produtos alimentícios, bebidas e fumo	Multiplicativo	(011) (011)	Camaval, Corpus Christi, Páscoa[8] e efeito calendário (TD)
Combustíveis	Multiplicativo	(212) (011)	Camaval, Corpus Christi e efeito calendário (TD)
Tecidos, vestuário e calçados	Multiplicativo	(011) (011)	Camaval, Corpus Christi, efeito calendário (TD) e AO2003.MAY.
Móveis e eletrodomésticos	Multiplicativo	(012) (011)	Camaval, Corpus Christi, Páscoa[1] e efeito calendário (TD)
Super e Hipermercados	Multiplicativo	(022) (011)	Camaval, Corpus Christi, Páscoa[1] e efeito calendário (TD), LS2005.FEB e AO2006.JAN.
Automóveis, motocicletas, partes e peças	Multiplicativo	(012) (011)	Camaval, Corpus Christi, Páscoa[15], e efeito calendário (TD).
Equip. e Materiais p escritório, inform e comun	Multiplicativo	(212) (011)	Camaval, Corpus Christi , TC2003.OCT e LS2005.FEB.
Artigos farmac, méd, ortop e de perfumaria	Multiplicativo	(210) (011)	Camaval, Corpus Christi, Páscoa[8], e efeito calendário (TD).
Livros, jomais, revistas e papelaria	Multiplicativo	(212) (011)	Camaval, Corpus Christi
Outros artigos de uso pessoal e doméstico	Multiplicativo	(212) (011)	Camaval, Corpus Christi e Páscoa[8]
Material de construção	Multiplicativo	(210) (011)	Camaval, Corpus Christi , Páscoa [8] e efeito calendário (TD).
Varejo Ampliado	Multiplicativo	(011) (011)	Camaval, Corpus Christi, efeito calendário (TD) e TC2008.NOV.



## VOLUME DE VENDAS UF

UF	DECOMPOSIÇÃO	MODELO ARIMA	REGRESSÃO (REGARIMA)
Acre	Multiplicativo	(212) (011)	Carnaval, Corpus Christi e Páscoa[15]
Alagoas	Multiplicativo	(011) (011)	Carnaval, Corpus Christi e Páscoa[8]
Amapá	Multiplicativo	(212) (011)	Carnaval, Corpus Christi LS2006.JAN
Amazonas	Multiplicativo	(210) (011)	Carnaval e Corpus Christi , LS2002.DEC, LS2004.May, LS2005.FEB.
Bahia	Multiplicativo	(012) (011)	Carnaval, Corpus Christi, Páscoa [15], e efeito calendário (TD) .
Ceará	Multiplicativo	(011) (011)	Carnaval, Corpus Christi e efeito calendário (TD)
Distrito Federal	Multiplicativo	((012) (011)	Carnaval, Corpus Christi e Páscoa[15] , e efeito calendário (TD)
Espírito Santo	Multiplicativo	(212) (011)	Carnaval, Corpus Christi e efeito calendário (TD)
Goiás	Multiplicativo	(212) (011)	Carnaval Corpus Christi Páscoa[15], efeito calendário (TD), e LS2005.FEB.
Maranhão	Multiplicativo	(012) (011)	Carnaval, Corpus Christi e efeito calendário (TD)
Minas Gerais	Multiplicativo	(210) (011)	Carnaval, Corpus Christi, Páscoa[8], efeito calendário (TD) e LS2005.FEB.
Mato Grosso	Multiplicativo	(212) (011)	Carnaval e Corpus Christi.
Mato Grosso do Sul	Multiplicativo	(011) (011)	Páscoa [15], efeito calendário (TD) e AO2009.JAN
Pará	Multiplicativo	(212) (011)	Carnaval, Corpus Christi e efeito calendário (TD).
Paraíba	Multiplicativo	(011) (011)	Carnaval e Corpus Christi, efeito calendário (TD) e LS2008.OCT..
Paraná	Multiplicativo	(212) (011)	Carnaval, Corpus Christi,,Páscoa [1],efeito calendário (TD), LS2002.NOV.
Pernambuco	Multiplicativo	(011) (011)	Carnaval, Corpus Christi, Páscoa[15] e efeito calendário (TD) e LS2003.MAR.
Piauí	Multiplicativo	(210) (011)	Carnaval, Corpus Christi, efeito calendário (TD), TC2002.APR, TC2004.JAN, AO2004.OCT, LS2005.FEB,AO2008.JAN e AO2008.NOV.
Rio Grande do Norte	Multiplicativo	(011) (011)	Carnaval, Corpus Christi, efeito calendário (TD) e LS2002.NOV
Rio Grande do Sul	Multiplicativo	(012) (011)	Carnaval, Corpus Christi, Páscoa[1] e efeito calendário (TD).
Rio de Janeiro	Multiplicativo	(012) (011)	Carnaval, Corpus Christi e Páscoa[15] .
Rondônia	Multiplicativo	(011) (011)	Páscoa[15], efeito calendário (TD)
Roraima	Multiplicativo	(011) (011)	
Santa Catarina	Multiplicativo	(212) (011)	Carnaval, Corpus Christi, Páscoa[1] e efeito calendário (TD)
Sergipe	Multiplicativo	(012) (011)	Páscoa[15] LS2005.FEB e TC2006.FEB
São Paulo	Multiplicativo	(012) (011)	Carnaval, Corpus Christi, Páscoa[8], efeito calendário (TD)
Tocantins	Multiplicativo	(011) (011)	Carnaval, Corpus Christi, TC2003.MAY e LS2005.FEB

## RECEITA NOMINAL DE VENDAS ATIVIDADES

ATIVIDADE	DECOMPOSIÇÃO	MODELO ARIMA	REGRESSÃO (REGARIMA)
Brasil	Multiplicativo	(012) (011)	Camaval, Corpus Christi, Páscoa[8] e efeito calendário (TD)
Hiper., Super, Produtos alimentícios, bebidas e fumo	Multiplicativo	(212) (011)	Camaval, Corpus Christi, Páscoa[8], efeito calendário (TD) E LS.2002.OCT e LS2005.JAN.
Combustíveis	Multiplicativo	(210) (011)	Camaval, Corpus Christi, e efeito calendário (TD)
Tecidos, vestuário e calçados	Multiplicativo	(011) (011)	Camaval, Corpus Christi, efeito calendário (TD) e AO2003.MAY
Móveis e eletrodomésticos	Multiplicativo	(012) (011)	Camaval, Corpus Christi, Páscoa[1] e efeito calendário (TD)
Super e Hipermercados	Multiplicativo	(012) (011)	Camaval, Corpus Christi, Páscoa[8], efeito calendário (TD) e LS2002.OCT e LS2005.JAN.
Automóveis, motocicletas, partes e peças	Multiplicativo	(012) (011)	Camaval, Corpus Christi, Páscoa[15] e efeito calendário (TD).
Equip. e Materiais p escritório, inform e comun	Multiplicativo	(212) (011)	Camaval, Corpus Christi, TC2003.OCT e LS2005.FEB
Artigos farmac, méd, ortop e de perfumaria	Multiplicativo	(012) (011)	Camaval, Corpus Christi e efeito calendário (TD)
Livros, jornais, revistas e papelaria	Multiplicativo	(012) (011)	Camaval e Corpus Christi.
Outros artigos de uso pessoal e doméstico	Multiplicativo	(212) (011)	Camaval, Corpus Christi e Páscoa [8]
Material de construção	Multiplicativo	(210) (011)	Camaval, Corpus Christi, Páscoa[8] e efeito calendário (TD)
Varejo ampliado	Multiplicativo	(210) (011)	Camaval, Corpus Christi, e efeito calendário (TD),

## RECEITA NOMINAL DE VENDAS UF

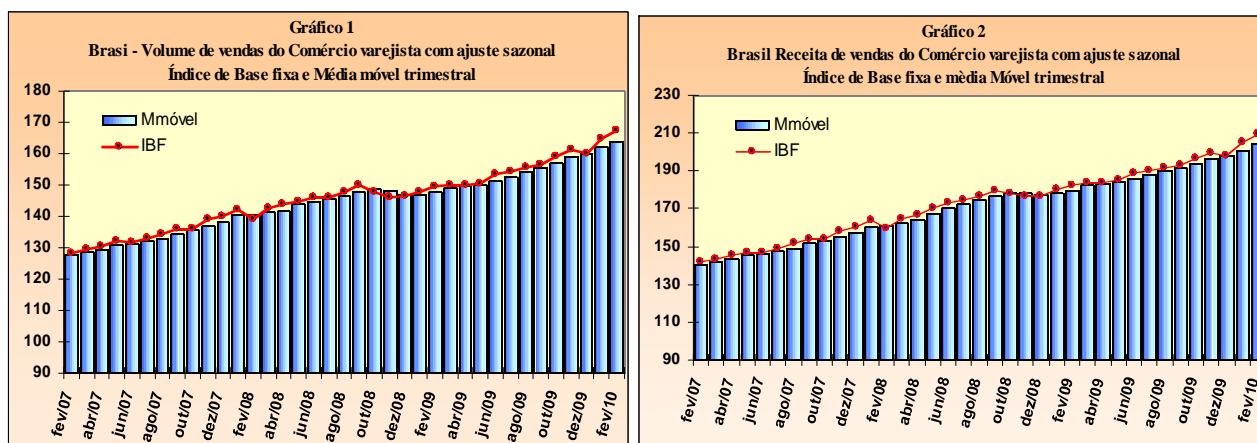
UF	DECOMPOSIÇÃO	MODELO ARIMA	REGRESSÃO (REGARIMA)
Acre	Multiplicativo	(212) (011)	Carnaval, Corpus Christi e Páscoa [15]
Alagoas	Multiplicativo	(011) (011)	Carnaval e Corpus Christi
Amapá	Multiplicativo	(011) (011)	LS2006.JAN
Amazonas	Multiplicativo	(210) (011)	Carnaval, Corpus Christi, LS2004.MAY e AO2005.FEB.
Bahia	Multiplicativo	(011) (011)	Carnaval, Corpus Christi, efeito calendário (TD), TC2004.JAN e AO2008.FEB.
Ceará	Multiplicativo	(011) (011)	Carnaval, Corpus Christi e efeito calendário (TD)
Distrito Federal	Multiplicativo	(210) (011)	Carnaval, Corpus Christi, Páscoa[15], efeito calendário (TD) e TC2001.JUN.
Espírito Santo	Multiplicativo	(212) (011)	Carnaval, Corpus Christi e efeito calendário (TD)
Goiás	Multiplicativo	(012) (011)	Carnaval, Corpus Christi, Páscoa[15], efeito calendário (TD), AO2003.FEB e LS2005.FEB
Maranhão	Multiplicativo	(012) (011)	Carnaval, Corpus Christi e efeito calendário (TD).
Minas Gerais	Multiplicativo	(011) (011)	Carnaval, Corpus Christi, Páscoa[8] e efeito calendário (TD)
Mato Grosso	Multiplicativo	(212) (011)	Carnaval, Corpus Christi e AO2002.MAY.
Mato Grosso do Sul	Multiplicativo	(011) (011)	Efeito calendário (TD) e AO2009.JAN.
Pará	Multiplicativo	(012) (011)	Carnaval, Corpus Christi, efeito calendário (TD) e AO2008.JAN.
Paraíba	Multiplicativo	(210) (011)	Carnaval, Corpus Christi, efeito calendário (TD), AO2008.JAN e LS2008.OCT.
Paraná	Multiplicativo	(210) (011)	Carnaval, Corpus Christi, Páscoa[1], efeito calendário (TD), TC2003.FEB e LS2005.FEB
Pernambuco	Multiplicativo	(011) (011)	Carnaval, Corpus Christi, efeito calendário (TD) e AO2003.JAN.
Piauí	Multiplicativo	(011) (011)	Carnaval, Corpus Christi, efeito calendário (TD), TC2001.JAN, TC2002.JAN, TC2003.JAN, AO2008.JAN e TC2008.DEC.
Rio Grande do Norte	Multiplicativo	(011) (011)	Carnaval, Corpus Christi e efeito calendário (TD)
Rio Grande do Sul	Multiplicativo	(012) (011)	Carnaval, Corpus Christi, Páscoa [1] e efeito calendário (TD)
Rio de Janeiro	Multiplicativo	(011) (011)	Carnaval, Corpus Christi e Páscoa[15]
Rondônia	Multiplicativo	(011) (011)	Páscoa[15], efeito calendário (TD) e AO2001.JUN.
Roraima	Multiplicativo	(210) (011)	Carnaval e Corpus Christi
Santa Catarina	Multiplicativo	(212) (011)	Carnaval, Corpus Christi, Páscoa[1], e efeito calendário (TD)
Sergipe	Multiplicativo	(011) (011)	Carnaval, Corpus Christi Páscoa [15], LS2005.FEB e TC2006.FEB.
São Paulo	Multiplicativo	(212) (011)	Carnaval, Corpus Christi, Páscoa[1] e efeito calendário (TD)
Tocantins	Multiplicativo	(011) (011)	TC2003.MAY e LS2005.FEB.

## **V - OBSERVAÇÕES**

- 1 - Os índices do mês poderão ser alterados na divulgação do mês subsequente, em virtude de retificações nos dados primários por parte dos informantes da pesquisa.

## COMENTÁRIOS

Em fevereiro de 2010, o **Comércio Varejista** do País, registra crescimento pelo segundo mês consecutivo, assinalando taxas de 1,6% no volume de vendas e de 2,2% na receita nominal, ambas as variações com relação ao mês anterior (ajustadas sazonalmente). Esses resultados expressam um crescimento mais consistente no ritmo de vendas, após uma taxa de variação negativa em dezembro de 2009, como indicado nas trajetórias dos índices de base fixa e das médias móveis trimestrais (Gráficos 1 e 2). Nas demais comparações, obtidas das séries originais (sem ajuste), o varejo nacional obteve, em termos de volume de vendas, acréscimos da ordem de 12,3% sobre fevereiro do ano anterior, 11,3% no acumulado do bimestre e 6,9% no acumulado dos últimos 12 meses. Para os mesmos indicadores, a receita nominal de vendas apresentou taxas de variação de 15,3%, 13,9% e de 10,5%, respectivamente (Tabelas 1 e 2).



Nesse segundo mês do ano, oito das dez atividades pesquisadas obtiveram resultados positivos para o volume de vendas com ajuste sazonal (Indicador mês/mês). Em ordem de magnitude das taxas, os resultados foram os seguintes: *Artigos farmacêuticos, médicos, ortopédicos, de perfumaria e cosméticos* (3,9%); *Tecidos, vestuário e calçados* (3,4%); *Hipermercados, supermercados, produtos alimentícios, bebidas e fumo* (3,0%); *Material de construção* (2,8%); *Veículos e motos, partes e peças* (2,5%); *Outros artigos de uso pessoal e doméstico* (1,6%); *Móveis e eletrodomésticos* (1,2%); *Combustíveis e lubrificantes* (1,0%); *Equipamentos e material para escritório, informática e comunicação* (-0,8%); e *Livros, jornais, revistas e papelaria* (-2,2%); - Tabela 1.

Já na relação fevereiro10/fevereiro09 (série sem ajuste), todas as atividades do varejo obtiveram resultados positivos no volume de vendas, por ordem de importância no resultado global, as variações foram as seguintes: 11,5% para *Hipermercados, supermercados, produtos alimentícios, bebidas e fumo*; 22,2% para *Móveis e eletrodomésticos*; 15,5% para *Artigos farmacêuticos, médicos, ortopédicos, de perfumaria e cosméticos*; 11,8% para *Tecidos, vestuário e calçados*; 4,8% para *Combustíveis e lubrificantes*; 5,1% em *Outros artigos de uso pessoal e doméstico*; 18,8% para *Equipamentos e material para escritório, informática e comunicação*; e 10,7% para *Livros, jornais, revistas e papelaria*.

**TABELA 1**  
**BRASIL - VOLUME DE VENDAS DO COMÉRCIO VAREJISTA E COMÉRCIO VAREJISTA AMPLIADO**  
**SEGUNDO GRUPOS DE ATIVIDADES PMC - 2010**

ATIVIDADES	INDICADOR MÊS/MÊS (*)			INDICADOR MENSAL			ACUMULADO	
	Taxa de Variação			Taxa de Variação			Taxa de Variação	
	DEZ	JAN	FEV	DEZ	JAN	FEV	NO ANO	12 MESES
<b>COMÉRCIO VAREJISTA (**)</b>	-0,7	3,0	1,6	9,2	10,4	12,3	11,3	6,9
1 - Combustíveis e lubrificantes	0,9	0,1	1,0	5,5	4,8	4,8	4,8	1,2
2 - Hiper, supermercados, prods. alimentícios, bebidas e fumo	-0,7	2,0	3,0	9,8	10,2	11,5	10,8	9,1
2.1 - Super e hipermercados	-1,1	2,6	2,3	9,4	9,9	11,2	10,6	8,8
3 - Tecidos, vest. e calçados	0,6	0,9	3,4	6,1	2,3	11,8	6,6	-1,2
4 - Móveis e eletrodomésticos	-0,7	6,1	1,2	13,3	17,7	22,2	19,7	4,8
5 - Artigos farmacêuticos, med., ortop. e de perfumaria	-1,2	2,8	3,9	10,8	10,3	15,5	12,8	12,1
6 - Equip. e mat. para escritório informática e comunicação	1,8	5,7	-0,8	4,0	32,2	18,8	25,5	12,3
7 - Livros, jornais, rev. e papelaria	1,8	2,9	-2,2	9,6	7,0	10,7	8,7	8,7
8 - Outros arts. de uso pessoal e doméstico	-1,5	2,8	1,6	6,8	6,0	5,1	5,6	8,1
<b>COMÉRCIO VAREJISTA AMPLIADO (***)</b>	<b>0,9</b>	<b>1,3</b>	<b>2,1</b>	<b>14,0</b>	<b>10,3</b>	<b>13,6</b>	<b>11,9</b>	<b>8,3</b>
9 - Veículos e motos, partes e peças	2,5	0,7	2,5	28,2	10,3	16,0	13,1	13,1
10- Material de Construção	1,0	2,2	2,8	7,3	9,5	15,1	12,2	-3,2

Fonte: IBGE, Diretoria de Pesquisas, Coordenação de Serviços e Comércio.

(\*) Séries com ajuste sazonal

(\*\*) O indicador do comércio varejista é composto pelos resultados das atividades numeradas de 1 a 8.

(\*\*\*) O indicador do comércio varejista ampliado é composto pelos resultados das atividades numeradas de 1 a 10

## RESULTADOS SETORIAIS

O segmento de *Hipermercados, supermercados, produtos alimentícios, bebidas e fumo* com variação de 11,5% no volume de vendas em fevereiro sobre igual mês do ano anterior, foi responsável pela principal contribuição (47,8%) da taxa global do varejo. Em termos de acumulado nos últimos 12 meses, a atividade apresenta crescimento de 9,1%. Este desempenho foi motivado pelo aumento do poder de compra da população, decorrente do aumento da massa real efetivo dos assalariados (6,3% sobre fevereiro de 2009, segundo a PME). Também contribuiu para o crescimento da atividade a estabilidade dos preços dos alimentos nos últimos meses (2,7% no Grupo Alimentação no Domicílio, nos últimos doze meses, contra 4,8% do Índice Geral, segundo o IPCA).

A atividade de *Móveis e eletrodomésticos*, com variação de 22,2% no volume de vendas em relação a fevereiro do ano passado, registrou o segundo maior impacto na formação da taxa do varejo (27,4%). Esse resultado deve ser atribuído ainda à redução de IPI da linha branca, como também à oferta de crédito que aos poucos vem se aproximando do patamar de antes da crise financeira. No acumulado dos últimos 12 meses a variação foi de 4,8%.

A atividade de *Artigos farmacêuticos, médicos, ortopédicos e de perfumaria*, com a terceira maior participação na taxa global do varejo, apresentou crescimento de 15,5% na comparação com fevereiro de 2009 e taxa acumulada nos últimos 12 meses de 12,1%. A expansão da massa de salários, como visto acima, junto com a diversificação na linha de produtos comercializados são os principais fatores explicativos do desempenho positivo do segmento.

O segmento de *Tecidos, vestuário e calçados*, responsável pelo quarto maior impacto na formação da taxa global (5,8%), obteve acréscimo no volume de vendas, em fevereiro, da ordem de 11,8% sobre igual mês do ano passado e taxa acumulada nos últimos 12 meses de -1,2%. Este resultado mostra uma melhor performance da atividade, mesmo tendo o setor um comportamento crescente dos preços, ao longo dos últimos 12 meses (variação de 6,1% no grupo Vestuário, comparado com o índice geral de 4,8%, segundo o IPCA).

O segmento de *Combustíveis e lubrificantes*, com 4,8% de variação do volume de vendas na relação fevereiro10/fevereiro09, respondeu este mês pela quinta maior contribuição à taxa global do varejo. Em termos de desempenho acumulado, a taxa de variação chegou aos 1,2% nos últimos 12 meses. Atribui-se este comportamento a alta de preços do álcool combustível (variação de 29,3% nos últimos 12 meses – subitem Álcool do item Combustível do IPCA).

**TABELA 2**  
**BRASIL - RECEITA NOMINAL DE VENDAS DO COMÉRCIO VAREJISTA E COMÉRCIO VAREJISTA AMPLIADO**  
**SEGUNDO GRUPOS DE ATIVIDADES PMC - 2010**

ATIVIDADES	INDICADOR MÊS/MÊS (*)			INDICADOR MENSAL			ACUMULADO	
	Taxa de Variação			Taxa de Variação			Taxa de Variação	
	DEZ	JAN	FEV	DEZ	JAN	FEV	NO ANO	12 MESES
<b>COMÉRCIO VAREJISTA (**)</b>	-0,6	3,4	2,2	12,0	12,6	15,3	13,9	10,5
<b>1 - Combustíveis e lubrificantes</b>	0,9	1,1	2,5	8,1	8,8	9,9	9,4	2,7
<b>2 - Hiper, supermercados, prods. alimentícios, bebidas e fumo</b>	-0,3	2,0	2,8	11,3	12,2	14,4	13,2	12,8
<b>2.1 - Super e hipermercados</b>	-0,7	1,9	4,3	10,9	12,0	14,1	13,0	12,5
<b>3 - Tecidos, vest. e calçados</b>	0,1	1,4	2,9	12,0	8,3	17,8	12,6	5,4
<b>4 - Móveis e eletrodomésticos</b>	0,4	4,7	2,0	12,2	16,0	21,7	18,5	4,1
<b>5 - Artigos farmacêuticos, med., ortop. e de perfumaria</b>	0,2	2,2	4,0	17,2	15,9	20,4	18,1	18,7
<b>6 - Equip. e mat. para escritório informática e comunicação</b>	0,3	5,2	-1,1	0,7	23,9	11,2	17,5	7,0
<b>7 - Livros, jornais, rev. e papelaria</b>	2,3	2,8	-2,0	15,1	11,4	15,7	13,3	13,6
<b>8 - Outros artigos de uso pessoal e doméstico</b>	-0,7	3,2	1,6	16,4	15,1	14,1	14,6	17,7
<b>COMÉRCIO VAREJISTA AMPLIADO (***)</b>	0,7	1,5	2,5	14,8	11,7	15,7	13,6	9,0
<b>9 - Veículos e motos, partes e peças</b>	19,0	2,1	0,6	23,4	9,2	15,7	12,3	6,9
<b>10- Material de Construção</b>	1,5	2,7	3,3	11,6	13,8	19,4	16,4	4,7

Fonte: IBGE, Diretoria de Pesquisas, Coordenação de Serviços e Comércio.

(\*) Séries com ajuste sazonal

(\*\*) O indicador do comércio varejista é composto pelos resultados das atividades numeradas de 1 a 8.

(\*\*\*) O indicador do comércio varejista ampliado é composto pelos resultados das atividades numeradas de 1 a 10

A atividade de *Outros artigos de uso pessoal e doméstico*, com o sexto maior impacto na formação da taxa do varejo, obteve variação de 5,1% no volume de vendas em relação a fevereiro de 2009, sendo responsável por 3,5% da taxa geral (Tabela 3). Cabe observar, que o segmento que é composto por lojas de departamentos, ótica, joalheira, artigos esportivos, brinquedos, etc., vem tendo seu desempenho influenciado pelo quadro geral de recuperação da economia. A taxa acumulada nos últimos 12 meses foi da ordem de 8,1%.

O segmento de *Equipamentos e materiais para escritório, informática e comunicação*, responsável pelo sétimo maior impacto na formação da taxa global, obteve acréscimo no volume de vendas, em fevereiro, da ordem de 18,8% sobre igual mês do ano passado e taxa acumulada nos últimos 12 meses de 12,3%. Dentre os fatores que vêm determinando este desempenho, destacam-se a redução de preços dos produtos do gênero (-7,2% nos últimos 12 meses para o subitem microcomputador no IPCA) e a crescente importância que os produtos de informática e comunicação vêm tendo nos hábitos de consumo das famílias.

A atividade de *Livros, jornais, revistas e papelaria*, com reduzido peso na estrutura da pesquisa, exerceu a menor influência positiva no resultado global do varejo. Em relação a fevereiro de 2009, apresentou aumento no volume de vendas de 10,7% e taxa acumulada de variação de 8,7% para os últimos 12 meses.

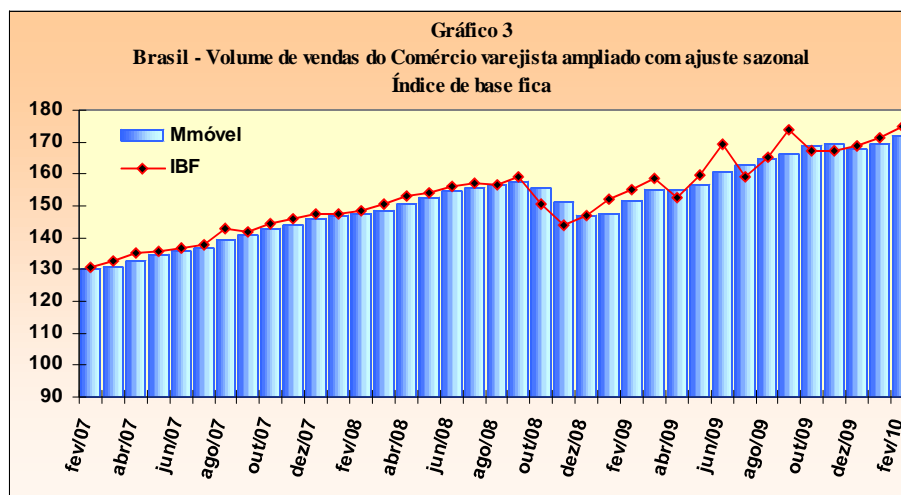
TABELA 3  
BRASIL - COMPOSIÇÃO DA TAXA MENSAL DO COMÉRCIO VAREJISTA, POR ATIVIDADES (\*)  
(Indicadores de volume de vendas)

ATIVIDADES	COMÉRCIO VAREJISTA			COMÉRCIO VAREJISTA AMPLIADO		
	Taxa	Comp. da taxa		Taxa	Comp. da taxa	
		absoluta	relativa(%)		absoluta	relativa(%)
<b>Taxa Global</b>	<b>12,3</b>	<b>12,3</b>	<b>100,0</b>	<b>13,6</b>	<b>13,6</b>	<b>100,00</b>
Combustíveis e lubrificantes	4,8	0,5	4,0	4,8	0,3	2,3
Hiper, supermercados, prods. alimentícios, bebidas e fumo	11,5	5,9	47,8	11,5	3,7	26,9
Tecidos, vestuário e calçados	11,8	0,7	5,8	11,8	0,4	3,2
Móveis e eletrodomésticos	22,2	3,4	27,4	22,2	2,1	15,5
Artigos farmacêuticos, médicos, ortop. e de perfumaria	15,5	0,9	7,5	15,5	0,6	4,2
Equip. e mat. para escritório, informática e comunicação	18,8	0,4	2,9	18,8	0,2	1,6
Livros, jornais, revistas e papelaria	10,7	0,1	1,1	10,7	0,1	0,6
Outros artigos de uso pessoal e doméstico	5,1	0,4	3,5	5,1	0,3	2,0
Veículos e motos, partes e peças	-	-	-	16,0	5,2	38,2
Material de construção	-	-	-	15,1	0,8	5,5

Fonte: IBGE, Diretoria de Pesquisas, Coordenação de Serviços e Comércio.

(\*) Corresponde à participação dos resultados setoriais na formação da taxa global

O **Comércio Varejista ampliado**, que inclui o **varejo** e mais as atividades de *Veículos, motos, partes e peças* e de *Material de construção*, registrou crescimento em relação ao mês anterior de 2,1% para o volume de vendas e de 2,5% para a receita nominal, ambas as taxas com o ajustamento sazonal. Comparado com o mesmo mês do ano anterior (sem ajuste sazonal), as variações foram de 13,6% para o volume de vendas e de 15,7% para a receita nominal. No acumulado dos últimos 12 meses o setor apresentou taxas de variação de 8,3% e 9,0% para o volume e para a receita nominal de vendas, respectivamente.



No que tange ao volume de vendas, a atividade de *Veículos, motos, partes e peças* registrou expansão de 2,5% em relação a janeiro e 16,0% sobre fevereiro de 2009, acumulando nos últimos doze meses variação de 13,1%. O incentivo governamental através da redução do IPI para os automóveis novos, previsto para terminar em 31 de março de 2010, tornou-se o principal fator para o crescimento da atividade.

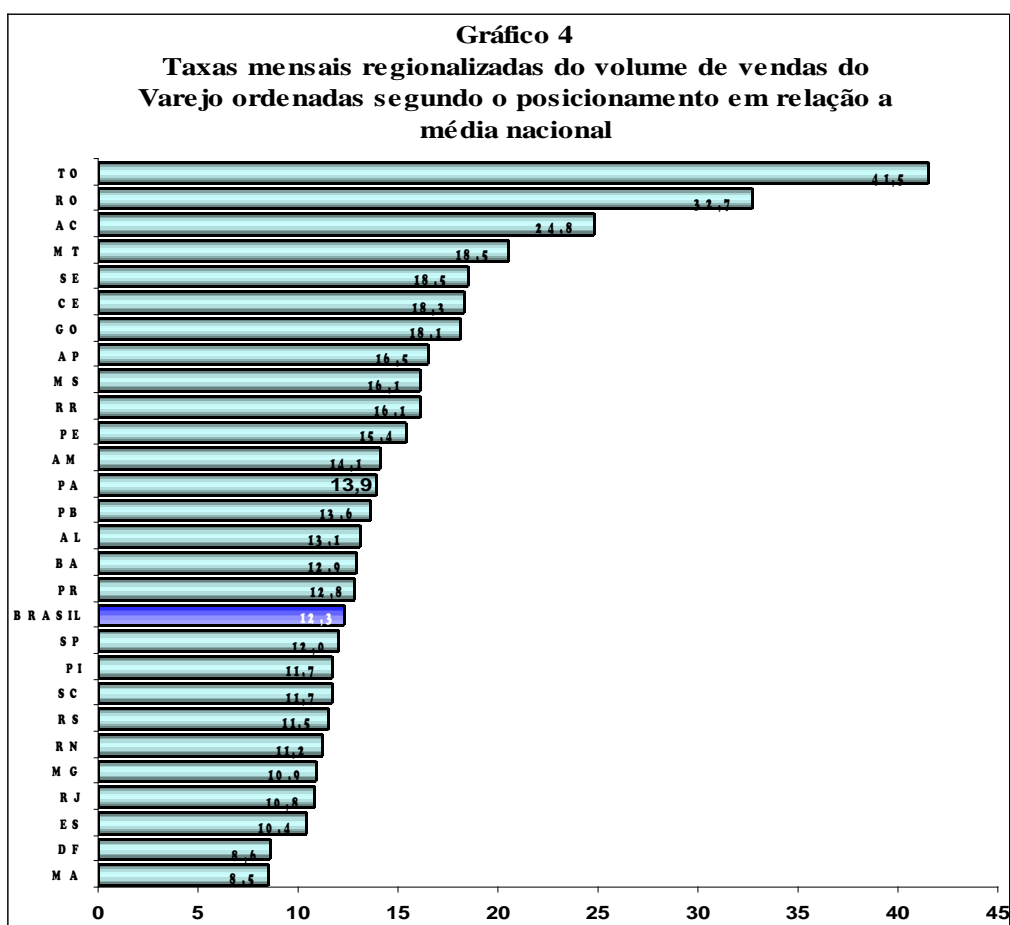


Quanto a *Material de construção*, as variações para o volume de vendas foram de 2,8% sobre o mês anterior, e de 15,1% em relação a fevereiro de 2009 e de -3,2% no acumulado dos últimos 12 meses. É a quarta alta consecutiva da atividade podendo estar sinalizando para a recuperação do setor uma vez que para os dez primeiros meses de 2009 foram dez resultados negativos. O aumento da confiança dos agentes econômicos na recuperação da economia somada aos incentivos governamentais (redução de IPI para uma lista de materiais de construção) podem explicar tal comportamento.

## RESULTADOS REGIONAIS

Todas as vinte e sete Unidades da Federação apresentaram resultados positivos na comparação fevereiro10/fevereiro09 no que tange ao volume de vendas. Os destaques foram: Tocantins (41,5%); Rondônia (32,7%); Acre (24,8%); Mato Grosso (20,3%); Sergipe (18,5%); Ceará (18,3%) e Ceará (18,3%) – Gráfico 3. Quanto à participação na composição da taxa do **Comércio Varejista**, sobressaíram, pela ordem, São Paulo (12,0%); Rio de Janeiro (10,8%); Minas Gerais (10,9%); Rio Grande do Sul (11,4%); Paraná (12,8%) e Santa Catarina (11,6%).

Em relação ao **varejo ampliado**, as maiores taxas de desempenho no volume de vendas ocorreram em Rondônia (29,9%); Tocantins (16,6%); Espírito Santo (21,5%); Mato Grosso (20,4%) e Ceará (19,2%). Em termos de impacto no resultado global do setor, os destaques foram os estados de São Paulo (14,3%); Minas Gerais (16,6%); Rio de Janeiro (10,0%); Rio Grande do Sul (11,3%); Paraná (11,8%) e Santa Catarina (12,5%).



Ainda por Unidades da Federação, os resultados com ajuste sazonal para o volume de vendas apontam, também, todos os estados com variação positiva, na comparação mês/mês anterior. As maiores variações foram em Tocantins (37,7%); Rondônia (12,5%); Roraima (6,4%) e Santa Catarina (4,4%).

Gráfico 5 - Evolução do volume de vendas do Comércio Varejista segundo os índices Mensal e Acumulado dos últimos 12 meses

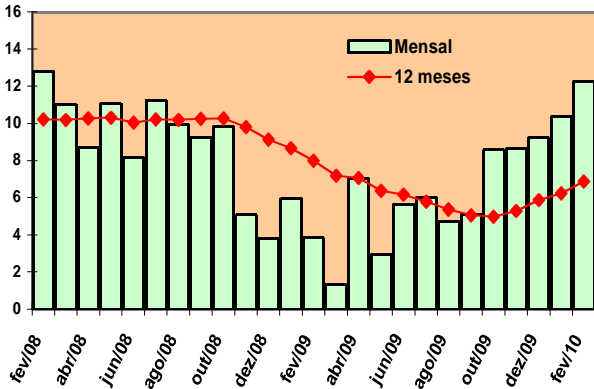


Gráfico 6- Evolução do volume de vendas de Combustíveis e Lubrificantes segundo os índices Mensal e Acumulado dos últimos 12 meses

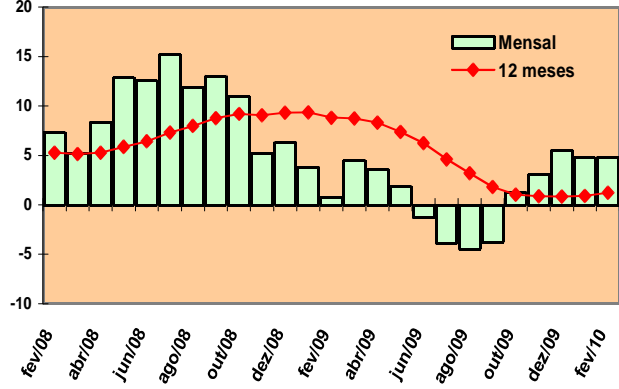


Gráfico 7 - Evolução do volume de vendas de Hiper, Super, prods. alim., bebidas e fumo segundo os índices Mensal e Acumulado dos últimos 12 meses

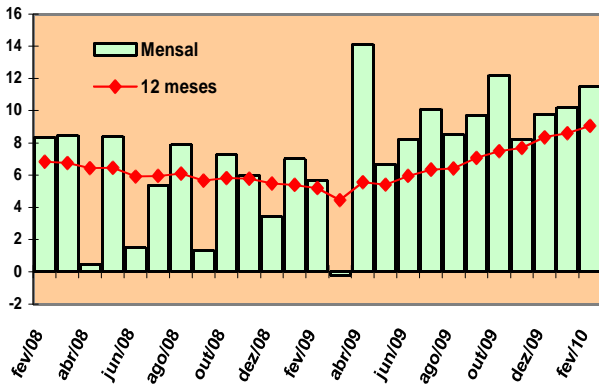


Gráfico 8 - Evolução do volume de vendas de Tcidos, Vestuário e Calçados segundo os índices Mensal e Acumulado dos últimos 12 meses

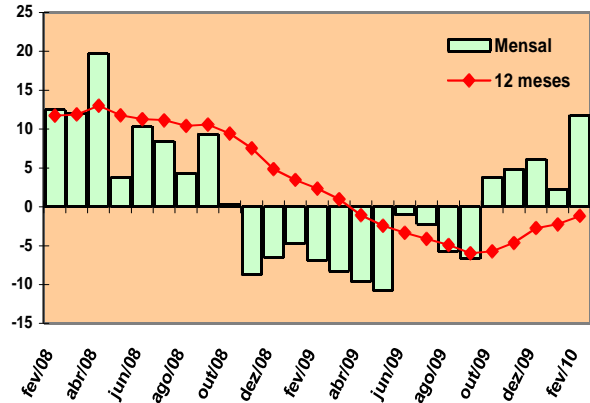


Gráfico 9 - Evolução do volume de vendas de Móveis e Eletrodomésticos, segundo os índices Mensal e Acumulado dos últimos 12 meses

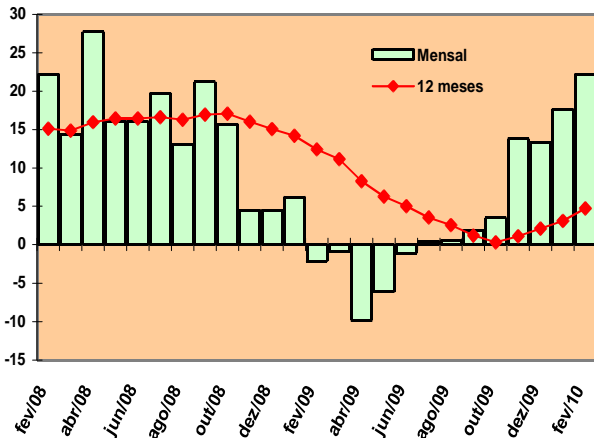


Gráfico 10 - Evolução do volume de vendas de Artigos farmacêuticos, médicos, ortop, de perf. e cosméticos, segundo os índices mensal e acumulado dos últimos 12 meses

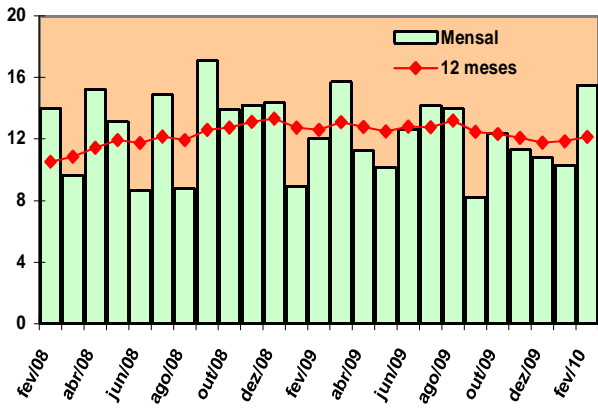


Gráfico 11 - Evolução do volume de vendas de Equipamento e mat. de escritório, info. e com, segundo os índices Mensal e Acumulado dos últimos 12 meses

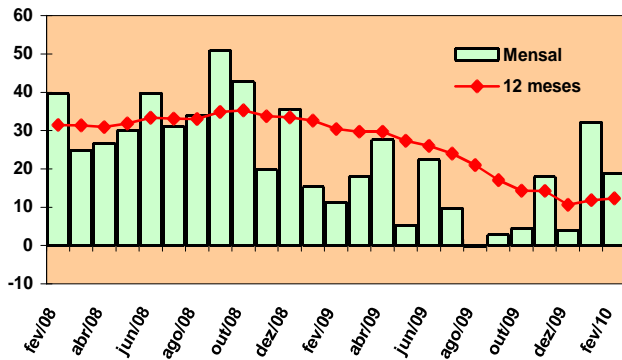


Gráfico 12 - Evolução do volume de vendas de Livros, jornais, revistas e papeleria, segundo os índices Mensal e Acumulado dos últimos 12 meses

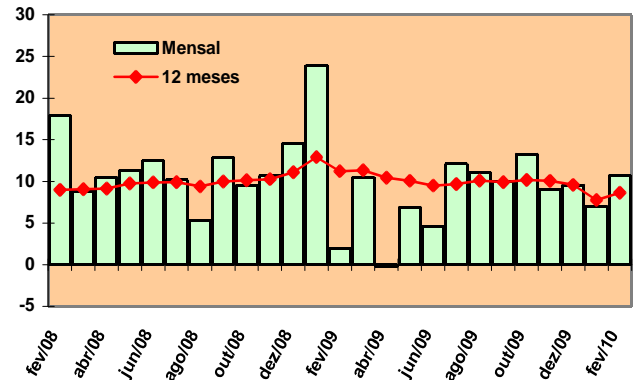


Gráfico 13 - Evolução do volume de vendas de Outros artigos, segundo os índices Mensal e Acumulado dos últimos 12 meses

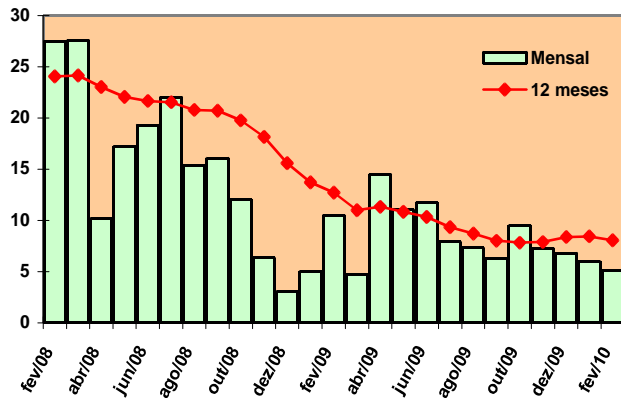


Gráfico 14 - Evolução do volume de vendas de Veículos, motos, partes e peças, segundo os índices Mensal e Acumulado dos últimos 12 meses

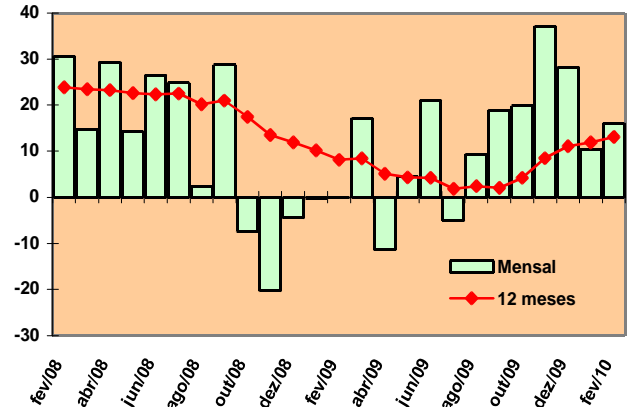
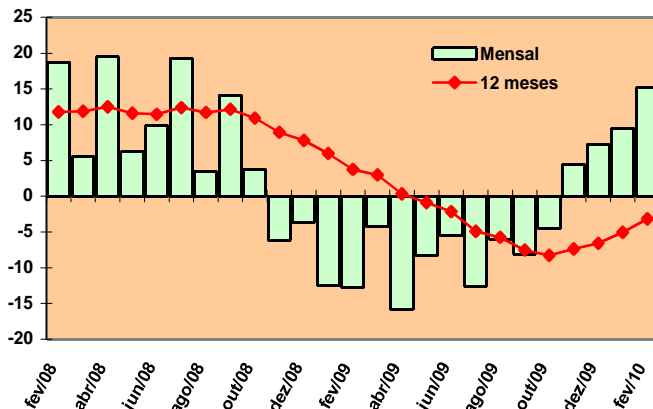


Gráfico 15 - Evolução do volume de vendas de Material de construção segundo os índices Mensal e Acumulado dos últimos 12 meses



**PESQUISA MENSAL DE COMÉRCIO - PMC**

**Tabela 1 - Índice e variação de volume de vendas no comércio varejista,  
por Unidade da Federação**

**Mês: Fev/2010**

Unidade da Federação	Índice de volume (1)	Variação				
		Mensal (2)			Acumulada (3)	
		dez/09	jan/10	fev/10	no ano	12 Meses
Brasil	147,4	9,2	10,4	12,3	11,3	6,9
Rondônia	197,8	17,6	10,9	32,7	21,3	11,5
Acre	220,5	22,2	17,9	24,8	21,2	8,1
Amazonas	165,7	2,9	8,7	14,1	11,2	5,6
Roraima	154,1	16,3	10,1	16,1	13,0	10,7
Pará	135,1	12,9	12,7	13,9	13,2	6,2
Amapá	149,7	14,6	17,1	16,5	16,8	7,8
Tocantins	225,6	-2,4	2,5	41,5	20,8	0,6
Maranhão	202,5	7,7	10,5	8,5	9,6	4,2
Piauí	154,4	18,6	8,5	11,7	10,0	14,2
Ceará	174,0	12,8	13,2	18,3	15,6	10,9
Rio G. do Norte	177,9	7,3	7,1	11,2	9,0	5,1
Paraíba	163,4	7,8	9,6	13,6	11,5	3,1
Pernambuco	153,1	11,9	10,5	15,4	12,8	7,0
Alagoas	200,8	16,8	12,6	13,1	12,8	9,6
Sergipe	182,7	17,6	12,7	18,5	15,4	14,0
Bahia	153,0	12,7	12,9	12,9	12,9	8,5
Minas Gerais	143,2	10,7	10,4	10,9	10,6	6,0
Espirito Santo	165,2	6,7	7,8	10,4	9,0	0,3
Rio de Janeiro	138,7	6,5	7,5	10,8	9,1	6,0
São Paulo	152,8	8,3	11,7	12,0	11,9	7,9
Paraná	130,5	8,1	10,7	12,8	11,7	6,4
Santa Catarina	155,7	7,9	5,2	11,7	8,3	7,3
Rio Grande do Sul	116,0	11,8	8,7	11,5	10,0	4,7
Mato Grosso do Sul	161,7	7,4	4,3	16,1	9,7	4,0
Mato Grosso	149,4	17,6	18,2	20,3	19,2	6,4
Goiás	150,9	15,0	15,4	18,1	16,7	7,5
Distrito Federal	142,2	7,8	6,0	8,6	7,3	2,3

Fonte: IBGE, Diretoria de Pesquisas, Coordenação de Serviços e Comércio.

(1) Base: 2003 = 100

(2) Base: Igual mês do ano anterior = 100

(3) Base no ano: Igual período do ano anterior = 100

Base 12 meses: 12 meses imediatamente anteriores aos 12 últimos meses = 100

**PESQUISA MENSAL DE COMÉRCIO - PMC**

**Tabela 2 - Variação de volume de vendas no comércio varejista, por atividade e Unidade da Federação (Continua)**

**Mês: Fev/2010**

Unidade da Federação	Comércio Varejista			Combustíveis e lubrificantes			Hipermercados, supermercados, produtos alimentícios, bebidas e fumo						Tecidos, vestuário e calçados		
	Mensal (1)	Acumulada (2)		Mensal (1)	Acumulada (2)		Total			Hipermercados e Supermercados			Mensal (1)	Acumulada (2)	
		no ano	12 Meses		no ano	12 Meses	Mensal (1)	no ano	12 Meses	Mensal (1)	no ano	12 Meses		no ano	12 Meses
Brasil	12,3	11,3	6,9	4,8	4,8	1,2	11,5	10,8	9,1	11,2	10,6	8,8	11,8	6,6	-1,2
Ceará	18,3	15,6	10,9	9,1	5,8	8,4	21,1	20,4	16,0	21,5	20,8	16,2	10,7	7,6	0,5
Pernambuco	15,4	12,8	7,0	20,8	15,2	10,7	14,5	12,6	8,0	13,6	12,2	7,7	8,8	6,5	3,4
Bahia	12,9	12,9	8,5	2,8	4,4	2,0	12,2	11,1	9,2	11,7	11,1	8,2	13,7	12,7	4,6
Minas Gerais	10,9	10,6	6,0	10,4	9,0	3,0	8,2	8,8	6,9	8,1	8,8	7,0	10,5	9,7	2,6
Espirito Santo	10,4	9,0	0,3	-13,7	-12,0	-6,5	11,9	8,8	0,4	12,0	9,0	0,3	1,0	-3,9	-9,6
Rio de Janeiro	10,8	9,1	6,0	5,1	7,1	-1,6	11,9	10,8	7,7	10,5	9,5	6,5	9,1	3,4	-10,0
São Paulo	12,0	11,9	7,9	4,4	6,9	2,4	11,9	11,4	11,3	11,7	11,1	11,1	12,2	4,1	-2,0
Paraná	12,8	11,7	6,4	-2,2	-2,8	-2,4	10,0	10,4	6,0	10,0	10,6	6,1	12,8	6,6	0,9
Santa Catarina	11,7	8,3	7,3	0,4	0,5	1,7	10,3	9,1	7,5	10,0	8,8	7,4	10,8	5,9	5,3
Rio Grande do Sul	11,5	10,0	4,7	5,0	0,9	-4,6	7,2	6,8	3,6	7,2	6,8	3,7	12,9	10,7	1,1
Goiás	18,1	16,7	7,5	3,5	3,1	-4,9	18,1	16,7	11,6	18,3	16,8	11,5	12,4	8,9	2,5
Distrito Federal	8,6	7,3	2,3	3,8	2,5	1,4	5,1	5,2	1,5	4,6	4,8	1,3	7,7	3,8	1,5

Fonte: IBGE, Diretoria de Pesquisas, Coordenação de Serviços e Comércio.

(1) Base: Igual mês do ano anterior = 100

(2) Base no ano: Igual período do ano anterior = 100

Base 12 meses: 12 meses imediatamente anteriores aos 12 últimos meses = 100

**PESQUISA MENSAL DE COMÉRCIO - PMC**

**Tabela 2 - Variação de volume de vendas no comércio varejista, por atividade e Unidade da Federação (Conclusão)**

**Mês: Fev/2010**

Unidade da Federação	Móveis e eletrodomésticos			Artigos farmacêuticos, médicos, ortopédicos, de perfumaria e cosméticos			Livros, jornais, revistas e papelaria			Equipamentos e materiais para escritório, informática e comunicação			Outros artigos de uso pessoal e doméstico		
	Mensal (1)	Acumulada (2)		Mensal (1)	Acumulada (2)		Mensal (1)	Acumulada (2)		Mensal (1)	Acumulada (2)		Mensal (1)	Acumulada (2)	
		no ano	12 Meses		no ano	12 Meses		no ano	12 Meses		no ano	12 Meses		no ano	12 Meses
Brasil	22,2	19,7	4,8	15,5	12,8	12,1	10,7	8,7	8,7	18,8	25,5	12,3	5,1	5,6	8,1
Ceará	32,8	26,9	14,2	9,1	7,1	5,7	20,5	-6,2	5,4	29,5	27,9	11,8	-1,8	0,6	8,2
Pernambuco	27,2	14,6	2,2	14,2	17,5	13,7	14,4	10,6	9,1	24,0	32,8	18,3	4,5	10,9	5,2
Bahia	29,3	29,3	10,8	11,1	9,9	10,1	18,5	18,1	11,2	46,9	31,6	-10,9	-1,1	3,0	24,6
Minas Gerais	24,8	20,8	1,7	11,2	10,5	12,7	0,1	-4,9	0,3	44,5	37,1	26,0	-4,1	0,0	11,4
Espirito Santo	19,5	24,0	10,5	16,1	17,2	13,6	8,3	9,0	1,7	52,1	17,5	11,4	14,7	12,3	-10,8
Rio de Janeiro	22,9	19,7	7,8	12,3	11,2	10,4	8,8	2,8	3,5	39,8	35,2	21,6	-6,2	-8,5	7,7
São Paulo	18,5	19,0	3,9	15,5	12,2	10,4	9,7	13,1	10,8	3,4	25,2	1,4	7,2	9,1	7,4
Paraná	25,8	20,1	3,8	20,6	22,4	23,8	36,0	29,4	13,8	43,7	38,1	49,0	6,3	7,8	9,5
Santa Catarina	19,0	11,5	6,5	33,7	25,3	25,0	8,7	0,4	4,3	7,8	-11,2	43,7	43,7	23,0	2,9
Rio Grande do Sul	25,9	19,7	7,4	15,3	12,4	11,8	11,3	14,1	18,9	24,7	23,8	19,2	6,8	16,0	11,1
Goiás	29,0	28,1	6,3	21,1	13,7	12,8	33,8	6,0	2,2	-16,8	-6,4	7,4	-3,9	-2,2	15,6
Distrito Federal	21,6	18,7	1,3	51,8	23,6	5,9	11,1	5,5	10,4	-19,5	-7,3	6,7	7,6	5,9	5,9

Fonte: IBGE, Diretoria de Pesquisas, Coordenação de Serviços e Comércio.

(1) Base: Igual mês do ano anterior = 100

(2) Base no ano: Igual período do ano anterior = 100

Base 12 meses: 12 meses imediatamente anteriores aos 12 últimos meses = 100

**PESQUISA MENSAL DE COMÉRCIO - PMC**

**Tabela 3 - Índice de volume de vendas no comércio varejista (1), por Unidade da Federação**

Mês: Fev/2010

Unidade da Federação	Comércio varejista												
	fev/09	mar/09	abr/09	mai/09	jun/09	jul/09	ago/09	set/09	out/09	nov/09	dez/09	jan/10	fev/10
Brasil	131,3	143,9	145,0	152,4	145,7	151,1	153,5	149,5	161,6	157,9	213,2	158,9	147,4
Rondônia	149,0	172,1	161,8	176,5	164,6	184,1	184,7	186,3	194,4	196,7	288,3	180,9	197,8
Acre	176,7	192,3	186,9	203,9	195,1	210,0	216,4	221,3	232,1	239,6	325,9	224,5	220,5
Amazonas	145,3	163,1	158,7	173,7	165,8	176,9	180,8	175,3	185,3	181,5	242,3	176,8	165,7
Roraima	132,8	154,0	158,3	160,2	152,0	150,1	148,6	143,3	159,7	166,2	203,9	153,0	154,1
Pará	118,7	130,1	129,0	144,4	136,2	145,7	149,5	146,0	160,7	150,2	235,4	151,1	135,1
Amapá	128,5	140,1	139,6	157,7	152,5	177,4	170,1	160,9	173,9	161,1	246,8	171,0	149,7
Tocantins	159,4	180,6	177,1	202,3	184,9	186,1	181,2	180,7	184,6	179,6	242,1	185,1	225,6
Maranhão	186,6	194,8	197,8	212,8	210,2	218,4	220,3	208,7	218,8	211,2	304,5	229,6	202,5
Piauí	138,2	150,1	149,6	169,0	169,9	184,0	184,0	171,8	174,5	170,2	241,2	171,9	154,4
Ceará	147,1	162,5	161,9	184,9	172,1	182,5	180,0	174,5	191,1	182,8	258,8	190,5	174,0
Rio G. do Norte	160,0	177,0	176,8	192,0	180,2	185,4	192,4	184,6	193,8	187,7	263,5	195,3	177,9
Paraíba	143,8	161,1	163,8	182,5	170,9	176,5	173,4	169,3	181,2	175,7	254,9	181,7	163,4
Pernambuco	132,6	148,2	146,8	157,6	150,5	155,5	159,0	155,5	168,9	168,0	230,9	168,9	153,1
Alagoas	177,5	195,9	193,4	210,6	191,3	210,1	207,1	202,6	221,0	222,5	316,1	228,6	200,8
Sergipe	154,3	167,4	166,8	179,0	175,0	181,3	186,1	177,6	194,0	189,9	264,7	204,7	182,7
Bahia	135,6	149,3	146,8	159,8	154,0	156,6	160,8	158,3	171,5	164,6	229,1	167,5	153,0
Minas Gerais	129,1	142,7	144,4	150,1	144,1	153,4	152,1	149,7	161,0	152,6	204,7	159,2	143,2
Espirito Santo	149,7	156,2	157,7	159,9	152,8	162,2	160,7	159,0	176,0	170,4	230,7	178,7	165,2
Rio de Janeiro	125,2	135,6	130,9	136,9	132,0	138,3	139,6	135,6	147,6	147,0	202,6	148,0	138,7
São Paulo	136,5	149,3	152,2	158,8	152,4	155,5	159,9	156,1	168,6	166,5	217,9	163,8	152,8
Paraná	115,7	128,3	133,1	137,0	128,2	133,8	139,8	131,9	141,5	137,4	185,6	143,5	130,5
Santa Catarina	139,4	145,1	147,0	150,9	140,3	147,4	150,3	147,7	156,6	155,6	211,3	161,8	155,7
Rio Grande do Sul	104,1	118,2	121,7	126,7	122,0	124,0	122,8	118,4	131,1	123,3	175,1	122,4	116,0
Mato Grosso do Sul	139,2	154,0	155,6	166,1	153,9	164,1	164,1	162,8	175,9	170,5	223,1	172,0	161,7
Mato Grosso	124,1	137,1	133,3	142,7	139,1	145,6	148,0	149,1	158,2	150,9	207,0	152,7	149,4
Goiás	127,7	148,8	146,8	158,4	150,0	160,7	160,0	154,1	166,2	160,2	218,7	169,5	150,9
Distrito Federal	130,9	140,9	141,7	147,4	138,4	146,8	146,3	143,9	154,3	153,9	200,3	149,5	142,2

Fonte: IBGE, Diretoria de Pesquisas, Coordenação de Serviços e Comércio.

(1) Base: 2003 = 100

**PESQUISA MENSAL DE COMÉRCIO - PMC**

**Tabela 5 - Índice e variação da receita nominal de vendas no comércio varejista, por Unidade da Federação.**

**Mês: Fev/2010**

Unidade da Federação	Índice de receita (1)	Variação				
		Mensal (2)			Acumulada (3)	
		dez/09	jan/10	fev/10	no ano	12 Meses
Brasil	184,6	12,0	12,6	15,3	13,9	10,5
Rondônia	253,6	23,4	16,4	36,3	26,0	18,9
Acre	290,8	25,4	21,1	26,5	23,7	15,0
Amazonas	221,3	7,4	12,8	17,7	15,1	10,8
Roraima	197,8	17,7	12,3	16,9	14,5	13,1
Pará	182,0	17,4	17,6	18,5	18,0	11,3
Amapá	196,9	20,1	21,8	19,1	20,5	13,2
Tocantins	285,7	-0,2	3,7	43,7	22,5	4,3
Maranhão	258,9	14,7	17,9	15,2	16,6	10,1
Piauí	189,2	22,7	12,3	14,3	13,2	18,9
Ceará	211,6	17,7	17,1	21,0	18,9	15,2
Rio G. do Norte	214,8	10,9	10,4	12,8	11,5	8,3
Paraíba	211,9	10,9	13,8	17,3	15,4	6,8
Pernambuco	200,3	16,0	14,8	19,2	16,8	11,4
Alagoas	260,0	20,9	16,8	16,8	16,8	14,3
Sergipe	240,7	22,0	18,2	22,5	20,2	18,1
Bahia	186,6	13,4	12,9	13,6	13,3	10,5
Minas Gerais	185,2	12,7	11,7	12,7	12,2	8,8
Espírito Santo	209,2	8,9	10,2	13,4	11,7	4,4
Rio de Janeiro	172,9	8,6	9,0	12,7	10,8	10,0
São Paulo	189,9	11,9	14,3	15,9	15,1	12,1
Paraná	162,4	10,9	13,2	16,2	14,6	9,3
Santa Catarina	196,4	10,9	8,5	16,3	12,2	10,0
Rio Grande do Sul	142,1	11,9	9,1	12,9	11,0	6,9
Mato Grosso do Sul	206,3	9,1	6,2	18,5	11,9	7,5
Mato Grosso	187,1	17,6	18,8	21,3	20,0	9,7
Goiás	188,5	15,0	15,1	19,1	17,0	10,3
Distrito Federal	178,1	9,7	7,3	11,6	9,4	6,4

Fonte: IBGE, Diretoria de Pesquisas, Coordenação de Serviços e Comércio.

(1) Base: 2003 = 100

(2) Base: Igual mês do ano anterior = 100

(3) Base no ano: Igual período do ano anterior = 100

Base 12 meses: 12 meses imediatamente anteriores aos 12 últimos meses = 100



PESQUISA MENSAL DE COMÉRCIO - PMC

Tabela 6 - Variação de receita nominal de vendas no comércio varejista, por atividade e Unidade da Federação (Continua)

Mês: Fev/2010

Unidade da Federação	Comércio Varejista			Combustíveis e lubrificantes			Hipermercados, supermercados, produtos alimentícios, bebidas e fumo						Tecidos, vestuário e calçados		
	Mensal (1)	Acumulada (2)		Mensal (1)	Acumulada (2)		Total			Hipermercados e Supermercados			Mensal (1)	Acumulada (2)	
		no ano	12 Meses		no ano	12 Meses	Mensal (1)	Acumulada (2)		Mensal (1)	Acumulada (2)			no ano	12 Meses
Brasil	15,3	13,9	10,5	9,9	9,4	2,7	14,4	13,2	12,8	14,1	13,0	12,5	17,8	12,6	5,4
Ceará	21,0	18,9	15,2	9,9	9,1	9,0	23,7	22,6	19,2	24,2	23,2	19,3	22,1	18,7	11,0
Pernambuco	19,2	16,8	11,4	22,9	19,2	10,2	17,9	15,8	12,9	16,9	15,5	12,6	14,8	11,9	9,4
Bahia	13,6	13,3	10,5	6,3	6,3	2,3	12,9	11,6	11,8	12,5	11,7	11,0	21,3	19,5	10,2
Minas Gerais	12,7	12,2	8,8	14,0	11,4	2,8	10,3	10,4	10,1	10,4	10,5	10,4	17,2	15,3	7,3
Espirito Santo	13,4	11,7	4,4	-9,7	-8,1	-5,3	13,9	10,6	4,5	14,1	10,8	4,4	6,3	1,3	-1,6
Rio de Janeiro	12,7	10,8	10,0	10,0	11,8	-0,2	14,0	12,8	12,1	12,5	11,3	10,8	15,1	9,0	-2,6
São Paulo	15,9	15,1	12,1	12,3	14,1	4,3	15,1	14,2	14,9	14,9	14,0	14,6	18,0	10,4	4,8
Paraná	16,2	14,6	9,3	5,7	3,5	-0,5	13,8	13,4	9,9	13,8	13,6	10,1	17,9	11,2	4,9
Santa Catarina	16,3	12,2	10,0	8,5	7,0	3,9	14,0	12,0	11,4	13,7	11,6	11,3	16,0	10,6	9,5
Rio Grande do Sul	12,9	11,0	6,9	8,8	3,8	-5,1	10,1	8,9	7,6	10,0	8,9	7,8	16,0	13,7	7,0
Goiás	19,1	17,0	10,3	8,4	7,8	-0,1	18,7	17,1	14,7	18,9	17,2	14,6	17,2	12,8	7,9
Distrito Federal	11,6	9,4	6,4	6,6	5,4	6,3	7,1	6,3	5,1	6,5	5,9	4,8	13,8	9,7	7,6

Fonte: IBGE, Diretoria de Pesquisas, Coordenação de Serviços e Comércio.

(1) Base: Igual mês do ano anterior = 100

(2) Base no ano: Igual período do ano anterior = 100

Base 12 meses: 12 meses imediatamente anteriores aos 12 últimos meses = 100

**PESQUISA MENSAL DE COMÉRCIO - PMC**

**Tabela 6 - Variação de receita nominal de vendas no comércio varejista, por atividade e Unidade da Federação (Conclusão)**

Mês: Fev/2010

Unidade da Federação	Móveis e eletrodomésticos			Artigos farmacêuticos, médicos, ortopédicos, de perfumaria e cosméticos			Livros, jornais, revistas e papelaria			Equipamentos e materiais para escritório, informática e comunicação			Outros artigos de uso pessoal e doméstico		
	Mensal (1)	Acumulada (2)		Mensal (1)	Acumulada (2)		Mensal (1)	Acumulada (2)		Mensal (1)	Acumulada (2)		Mensal (1)	Acumulada (2)	
		no ano	12 Meses		no ano	12 Meses		no ano	12 Meses		no ano	12 Meses		no ano	12 Meses
Brasil	21,7	18,5	4,1	20,4	18,1	18,7	15,7	13,3	13,6	11,2	17,5	7,0	14,1	14,6	17,7
Ceará	35,7	30,4	17,5	11,9	11,4	11,0	23,3	-4,3	8,0	21,2	20,1	7,2	6,3	9,2	16,5
Pernambuco	27,7	14,0	2,1	21,2	24,9	20,1	17,3	13,9	12,5	42,5	49,3	20,2	15,6	23,2	14,2
Bahia	25,3	25,3	10,5	17,8	16,8	17,2	18,1	17,5	10,4	33,1	19,3	-14,1	4,0	9,0	30,1
Minas Gerais	23,2	19,9	1,0	16,1	15,9	19,0	2,6	-1,9	3,4	46,3	38,9	24,8	2,9	7,9	21,2
Espirito Santo	25,1	28,8	14,9	20,4	22,0	19,5	14,5	15,1	8,8	26,6	0,4	2,2	24,2	21,3	-3,7
Rio de Janeiro	19,5	16,1	5,9	16,5	15,7	16,0	15,0	8,6	10,7	16,4	16,0	12,5	0,6	-1,8	15,8
São Paulo	17,1	16,6	1,1	21,7	18,7	18,8	15,9	18,2	15,5	-3,6	15,4	-5,2	19,6	21,3	20,0
Paraná	30,6	23,2	5,1	19,5	21,5	25,8	43,0	37,9	22,6	32,1	33,7	46,9	13,7	15,8	16,8
Santa Catarina	23,4	14,8	7,1	32,5	24,4	27,1	14,2	6,9	12,2	-0,9	-13,2	42,2	53,3	31,7	9,6
Rio Grande do Sul	21,7	14,6	4,6	19,6	16,8	16,6	13,6	16,4	22,1	10,7	6,9	6,6	13,7	23,0	18,2
Goiás	26,7	24,3	4,7	26,8	20,0	21,0	39,3	10,0	6,7	-24,1	-13,8	1,5	4,4	5,8	22,7
Distrito Federal	21,7	19,0	3,7	59,8	30,7	13,1	15,1	9,6	13,8	-27,0	-15,6	2,4	16,9	13,9	13,6

Fonte: IBGE, Diretoria de Pesquisas, Coordenação de Serviços e Comércio.

(1) Base: Igual mês do ano anterior = 100

(2) Base no ano: Igual período do ano anterior =100

Base 12 meses: 12 meses imediatamente anteriores aos 12 últimos meses = 100

PESQUISA MENSAL DE COMÉRCIO - PMC

Tabela 7 - Índice de receita nominal de vendas no comércio varejista (1), por Unidade da Federação

Mês: Fev/2010

Unidade da Federação	Comércio varejista												
	fev/09	mar/09	abr/09	mai/09	jun/09	jul/09	ago/09	set/09	out/09	nov/09	dez/09	jan/10	fev/10
Brasil	160,0	176,0	178,3	187,5	180,1	186,7	189,5	183,6	199,2	194,9	264,0	196,9	184,6
Rondônia	186,0	211,3	203,5	224,0	211,3	236,3	235,8	235,1	247,7	250,7	373,9	233,1	253,6
Acre	229,9	248,3	246,7	268,9	259,5	277,9	284,3	288,3	304,4	311,6	427,2	295,5	290,8
Amazonas	188,0	211,1	207,2	227,5	217,1	231,2	235,2	228,4	243,7	237,3	323,8	235,2	221,3
Roraima	169,2	193,9	200,7	202,9	191,2	188,6	187,1	180,1	201,1	207,6	259,3	196,7	197,8
Pará	153,6	168,5	169,8	189,3	178,3	190,9	194,8	190,6	212,0	197,9	311,7	202,7	182,0
Amapá	165,3	179,4	180,4	202,9	198,5	228,6	218,2	207,3	225,8	209,3	322,9	224,7	196,9
Tocantins	198,8	227,5	222,0	252,9	231,3	230,9	224,4	223,6	229,6	224,1	299,5	231,8	285,7
Maranhão	224,7	236,6	240,7	258,8	258,7	273,8	274,1	263,4	276,7	269,0	388,0	292,0	258,9
Piauí	165,6	178,8	178,6	202,9	204,4	224,3	225,3	212,0	215,5	211,2	299,6	211,4	189,2
Ceará	174,8	192,1	192,6	218,5	205,4	219,2	217,8	210,7	232,2	224,5	321,9	231,8	211,6
Rio G. do Norte	190,5	207,7	207,8	224,7	213,5	225,2	229,0	220,0	233,7	228,5	323,6	237,0	214,8
Paraíba	180,7	201,9	207,1	230,8	220,0	225,2	222,2	216,2	232,6	226,7	333,6	235,0	211,9
Pernambuco	168,0	187,1	186,4	200,5	194,5	199,5	205,0	199,7	218,5	218,7	305,2	219,9	200,3
Alagoas	222,5	244,4	243,7	265,5	245,1	267,3	264,2	258,0	283,4	286,6	413,2	293,6	260,0
Sergipe	196,4	213,2	213,2	230,1	227,9	235,1	242,1	230,6	253,0	248,2	351,6	269,0	240,7
Bahia	164,2	180,3	175,2	189,1	187,3	189,3	194,0	191,0	206,4	197,4	274,6	202,4	186,6
Minas Gerais	164,3	181,1	184,0	190,9	182,5	193,4	192,8	189,3	204,7	194,3	259,9	202,1	185,2
Espirito Santo	184,4	191,8	194,9	199,7	190,9	202,3	199,6	196,7	218,5	211,9	288,0	224,4	209,2
Rio de Janeiro	153,4	166,3	162,0	170,3	164,9	172,2	172,7	166,1	181,6	179,9	252,0	182,6	172,9
São Paulo	163,8	180,5	184,8	193,2	185,9	190,2	195,9	189,8	205,3	203,3	265,5	200,8	189,9
Paraná	139,8	155,8	163,8	168,5	159,2	165,8	172,4	161,9	174,7	169,7	230,5	178,1	162,4
Santa Catarina	168,9	176,1	180,6	183,5	173,2	180,8	183,1	179,0	192,5	191,5	260,1	201,9	196,4
Rio Grande do Sul	125,8	142,9	149,3	155,2	149,3	151,2	149,2	143,0	159,2	150,9	213,2	148,9	142,1
Mato Grosso do Sul	174,1	193,8	196,5	211,1	196,0	206,7	207,6	204,6	221,7	214,9	286,6	219,2	206,3
Mato Grosso	154,3	171,5	165,6	178,9	172,9	181,7	184,0	184,6	196,6	187,8	257,7	190,2	187,1
Goiás	158,3	185,2	182,7	196,0	186,1	199,1	198,3	189,8	204,8	197,5	270,8	208,6	188,5
Distrito Federal	159,5	174,5	174,6	181,7	172,6	183,1	182,0	177,1	193,9	188,9	247,0	186,1	178,1

Fonte: IBGE, Diretoria de Pesquisas, Coordenação de Serviços e Comércio.

(1) Base: 2003 = 100

**PESQUISA MENSAL DE COMÉRCIO - PMC**

**Tabela 9 - Índice e variação de volume de vendas do comércio varejista ampliado (1), por Unidade da Federação.**

**Mês: Fev/2010**

Unidade da Federação	Índice de volume (2)	Variação				
		Mensal (3)			Acumulada (4)	
		dez/09	jan/10	fev/10	no ano	12 Meses
Brasil	153,7	14,0	10,3	13,6	11,9	8,3
Rondônia	291,1	10,5	21,2	29,9	25,4	11,6
Acre	320,3	18,0	12,5	12,2	12,3	10,1
Amazonas	202,7	4,6	7,0	10,4	8,6	1,1
Roraima	174,9	13,9	11,5	15,2	13,3	10,5
Pará	180,4	12,4	9,3	11,1	10,2	5,6
Amapá	189,2	10,8	13,1	12,6	12,9	6,0
Tocantins	253,0	15,7	19,1	26,6	22,7	12,3
Maranhão	231,1	8,5	3,7	10,5	6,9	6,2
Piauí	191,5	15,7	11,9	12,9	12,3	16,3
Ceará	196,0	16,7	16,0	19,2	17,5	12,1
Rio G. do Norte	188,9	8,2	4,5	10,5	7,3	5,4
Paraíba	181,8	11,0	12,2	14,8	13,5	6,5
Pernambuco	169,6	15,6	10,1	15,8	12,7	9,1
Alagoas	214,9	18,7	9,9	12,9	11,3	11,5
Sergipe	207,9	16,6	7,8	14,3	10,9	15,7
Bahia	164,6	13,3	13,2	13,1	13,2	9,0
Minas Gerais	151,6	13,5	12,2	16,6	14,3	8,8
Espirito Santo	226,5	21,4	15,5	21,6	18,4	9,4
Rio de Janeiro	136,2	9,1	8,0	11,0	9,4	7,1
São Paulo	148,5	13,9	10,4	14,3	12,3	9,1
Paraná	143,7	17,3	10,2	11,8	11,0	7,8
Santa Catarina	170,4	13,4	7,4	12,5	9,9	7,3
Rio Grande do Sul	124,6	17,4	10,3	11,3	10,7	6,3
Mato Grosso do Sul	170,5	18,2	11,5	12,5	12,0	8,2
Mato Grosso	156,7	25,9	13,5	20,4	16,8	7,7
Goiás	179,0	22,0	12,4	16,5	14,3	8,3
Distrito Federal	156,8	8,0	5,7	2,2	4,0	4,1

Fonte: IBGE, Diretoria de Pesquisas, Coordenação de Serviços e Comércio.

(1) Inclui as atividades de Veículos e de Material de construção, além daquelas que compõem o varejo.

(2) Base: 2003 = 100

(3) Base: Igual mês do ano anterior = 100

(4) Base no ano: Igual período do ano anterior = 100

Base 12 meses: 12 meses imediatamente anteriores aos 12 últimos meses = 100

**PESQUISA MENSAL DE COMÉRCIO - PMC**

**Tabela 10 - Variação de volume de vendas no comércio varejista ampliado (1), por atividade e Unidade da Federação (Continua)**

**Mês: Fev/2010**

Unidade da Federação	Comércio Varejista Ampliado			Combustíveis e lubrificantes			Hipermercados, supermercados, produtos alimentícios, bebidas e fumo						Tecidos, vestuário e calçados		
	Mensal (2)	Acumulada (3)		Mensal (2)	Acumulada (3)		Total			Hipermercados e Supermercados			Mensal (2)	Acumulada (3)	
		no ano	12 Meses		no ano	12 Meses	Mensal (2)	no ano	12 Meses	Mensal (2)	no ano	12 Meses		no ano	12 Meses
Brasil	13,6	11,9	8,3	4,8	4,8	1,2	11,5	10,8	9,1	11,2	10,6	8,8	11,8	6,6	-1,2
Ceará	19,2	17,5	12,1	9,1	5,8	8,4	21,1	20,4	16,0	21,5	20,8	16,2	10,7	7,6	0,5
Pernambuco	15,8	12,7	9,1	20,8	15,2	10,7	14,5	12,6	8,0	13,6	12,2	7,7	8,8	6,5	3,4
Bahia	13,1	13,2	9,0	2,8	4,4	2,0	12,2	11,1	9,2	11,7	11,1	8,2	13,7	12,7	4,6
Minas Gerais	16,6	14,3	8,8	10,4	9,0	3,0	8,2	8,8	6,9	8,1	8,8	7,0	10,5	9,7	2,6
Espirito Santo	21,6	18,4	9,4	-13,7	-12,0	-6,5	11,9	8,8	0,4	12,0	9,0	0,3	1,0	-3,9	-9,6
Rio de Janeiro	11,0	9,4	7,1	5,1	7,1	-1,6	11,9	10,8	7,7	10,5	9,5	6,5	9,1	3,4	-10,0
São Paulo	14,3	12,3	9,1	4,4	6,9	2,4	11,9	11,4	11,3	11,7	11,1	11,1	12,2	4,1	-2,0
Paraná	11,8	11,0	7,8	-2,2	-2,8	-2,4	10,0	10,4	6,0	10,0	10,6	6,1	12,8	6,6	0,9
Santa Catarina	12,5	9,9	7,3	0,4	0,5	1,7	10,3	9,1	7,5	10,0	8,8	7,4	10,8	5,9	5,3
Rio Grande do Sul	11,3	10,7	6,3	5,0	0,9	-4,6	7,2	6,8	3,6	7,2	6,8	3,7	12,9	10,7	1,1
Goiás	16,5	14,3	8,3	3,5	3,1	-4,9	18,1	16,7	11,6	18,3	16,8	11,5	12,4	8,9	2,5
Distrito Federal	2,2	4,0	4,1	3,8	2,5	1,4	5,1	5,2	1,5	4,6	4,8	1,3	7,7	3,8	1,5

Fonte: IBGE, Diretoria de Pesquisas, Coordenação de Serviços e Comércio.

(1) Inclui as atividades de Veículos e de Material de construção, além daquelas que compõem o varejo.

(2) Base: Igual mês do ano anterior = 100

(3) Base no ano: Igual período do ano anterior = 100

Base 12 meses: 12 meses imediatamente anteriores aos 12 últimos meses = 100

**PESQUISA MENSAL DE COMÉRCIO - PMC**

**Tabela 10 - Variação de volume de vendas no comércio varejista ampliado (1), por atividade e Unidade da Federação (Continua)**

**Mês: Fev/2010**

Unidade da Federação	Móveis e eletrodomésticos			Artigos farmacêuticos, médicos, ortopédicos, de perfumaria e cosméticos			Livros, jornais, revistas e papelaria			Equipamentos e materiais para escritório, informática e comunicação			Outros artigos de uso pessoal e doméstico		
	Mensal (2)	Acumulada (3)		Mensal (2)	Acumulada (3)		Mensal (2)	Acumulada (3)		Mensal (2)	Acumulada (3)		Mensal (2)	Acumulada (3)	
		no ano	12 Meses		no ano	12 Meses		no ano	12 Meses		no ano	12 Meses		no ano	12 Meses
Brasil	22,2	19,7	4,8	15,5	12,8	12,1	10,7	8,7	8,7	18,8	25,5	12,3	5,1	5,6	8,1
Ceará	32,8	26,9	14,2	9,1	7,1	5,7	20,5	-6,2	5,4	29,5	27,9	11,8	-1,8	0,6	8,2
Pernambuco	27,2	14,6	2,2	14,2	17,5	13,7	14,4	10,6	9,1	24,0	32,8	18,3	4,5	10,9	5,2
Bahia	29,3	29,3	10,8	11,1	9,9	10,1	18,5	18,1	11,2	46,9	31,6	-10,9	-1,1	3,0	24,6
Minas Gerais	24,8	20,8	1,7	11,2	10,5	12,7	0,1	-4,9	0,3	44,5	37,1	26,0	-4,1	0,0	11,4
Espirito Santo	19,5	24,0	10,5	16,1	17,2	13,6	8,3	9,0	1,7	52,1	17,5	11,4	14,7	12,3	-10,8
Rio de Janeiro	22,9	19,7	7,8	12,3	11,2	10,4	8,8	2,8	3,5	39,8	35,2	21,6	-6,2	-8,5	7,7
São Paulo	18,5	19,0	3,9	15,5	12,2	10,4	9,7	13,1	10,8	3,4	25,2	1,4	7,2	9,1	7,4
Paraná	25,8	20,1	3,8	20,6	22,4	23,8	36,0	29,4	13,8	43,7	38,1	49,0	6,3	7,8	9,5
Santa Catarina	19,0	11,5	6,5	33,7	25,3	25,0	8,7	0,4	4,3	7,8	-11,2	43,7	43,7	23,0	2,9
Rio Grande do Sul	25,9	19,7	7,4	15,3	12,4	11,8	11,3	14,1	18,9	24,7	23,8	19,2	6,8	16,0	11,1
Goiás	29,0	28,1	6,3	21,1	13,7	12,8	33,8	6,0	2,2	-16,8	-6,4	7,4	-3,9	-2,2	15,6
Distrito Federal	21,6	18,7	1,3	51,8	23,6	5,9	11,1	5,5	10,4	-19,5	-7,3	6,7	7,6	5,9	5,9

Fonte: IBGE, Diretoria de Pesquisas, Coordenação de Serviços e Comércio.

(1) Inclui as atividades de Veículos e de Material de construção, além daquelas que compõem o varejo.

(2) Base: Igual mês do ano anterior = 100

(3) Base no ano: Igual período do ano anterior = 100

Base 12 meses: 12 meses imediatamente anteriores aos 12 últimos meses = 100

PESQUISA MENSAL DE COMÉRCIO - PMC

Tabela 10 - Variação de volume de vendas no comércio varejista ampliado (1), por atividade e Unidade da Federação (Conclusão)

Mês: Fev/2010

Unidade da Federação	Veículos, motocicletas, partes e peças			Material de construção		
	Mensal (2)	Acumulada (3)		Mensal (2)	Acumulada (3)	
		no ano	12 Meses		no ano	12 Meses
Brasil	16,0	13,1	13,1	15,1	12,2	-3,2
Ceará	21,3	21,0	17,3	17,9	20,3	-1,8
Pernambuco	16,8	13,1	14,9	13,5	9,8	0,0
Bahia	13,6	14,3	12,0	15,2	11,3	0,0
Minas Gerais	29,2	22,1	15,1	18,1	19,1	7,2
Espirito Santo	34,2	29,0	20,2	20,8	19,8	1,3
Rio de Janeiro	12,6	10,9	11,0	3,8	7,0	2,5
São Paulo	19,1	13,8	14,0	11,8	8,8	-5,4
Paraná	9,1	9,4	13,1	20,3	13,4	-8,7
Santa Catarina	12,7	12,0	8,4	19,1	14,0	1,3
Rio Grande do Sul	7,6	9,7	13,3	26,7	22,8	-7,9
Goiás	13,9	11,4	11,1	23,3	18,7	-5,3
Distrito Federal	-11,6	-3,8	8,2	26,6	17,8	-1,8

Fonte: IBGE, Diretoria de Pesquisas, Coordenação de Serviços e Comércio.

(1) Inclui as atividades de Veículos e de Material de construção, além daquelas que compõem o varejo.

(2) Base: Igual mês do ano anterior = 100

(3) Base no ano: Igual período do ano anterior = 100

Base 12 meses: 12 meses imediatamente anteriores aos 12 últimos meses = 100

PESQUISA MENSAL DE COMÉRCIO - PMC

Tabela 11 - Índice de volume de vendas no comércio varejista ampliado (1), por Unidade da Federação

Mês: Fev/2010

Unidade da Federação	Comércio Varejista Ampliado												
	fev/09	mar/09	abr/09	mai/09	jun/09	jul/09	ago/09	set/09	out/09	nov/09	dez/09	jan/10	fev/10
Brasil	135,2	158,5	147,0	159,1	166,8	159,8	164,1	173,0	170,9	165,7	204,3	161,3	153,7
Rondônia	224,2	265,2	255,0	279,7	273,8	309,3	290,4	296,6	288,1	309,0	378,7	285,5	291,1
Acre	285,5	324,0	283,7	323,3	332,7	375,8	373,3	373,9	375,1	342,9	425,8	309,9	320,3
Amazonas	183,6	212,0	190,8	209,8	211,9	218,5	219,6	225,5	224,6	224,6	275,2	218,5	202,7
Roraima	151,8	179,2	173,2	174,3	172,3	176,3	166,9	169,5	178,4	186,5	221,9	176,7	174,9
Pará	162,4	185,6	169,9	191,3	197,0	200,2	208,0	212,9	208,1	200,6	278,6	194,9	180,4
Amapá	168,1	186,2	177,5	193,8	202,5	219,8	216,3	218,9	219,2	206,3	275,2	210,3	189,2
Tocantins	199,9	233,3	211,1	247,0	263,9	234,0	228,6	262,4	225,7	235,6	289,6	251,1	253,0
Maranhão	209,1	229,9	210,5	240,4	246,9	255,9	252,9	253,3	250,0	237,6	306,0	247,8	231,1
Piauí	169,7	192,5	179,6	204,4	222,2	216,2	222,6	228,1	216,9	219,3	279,8	209,0	191,5
Ceará	164,4	185,4	179,1	199,8	209,5	207,3	208,2	218,7	215,0	201,9	263,0	211,8	196,0
Rio G. do Norte	171,1	194,3	181,5	201,6	201,4	193,9	204,8	221,5	210,9	200,1	263,8	199,9	188,9
Paraíba	158,3	184,0	172,8	195,0	200,4	196,6	192,5	210,5	203,6	199,0	264,7	200,3	181,8
Pernambuco	146,4	172,1	160,0	175,3	177,9	176,0	181,3	192,0	187,7	187,4	236,6	186,2	169,6
Alagoas	190,3	217,7	201,7	221,9	214,7	226,4	222,9	236,9	233,1	237,3	311,9	229,5	214,9
Sergipe	181,9	206,6	188,5	209,9	215,2	213,8	222,2	239,8	234,7	221,2	281,8	216,2	207,9
Bahia	145,5	168,6	156,3	172,9	173,7	170,4	174,0	183,3	180,2	174,6	227,3	177,6	164,6
Minas Gerais	130,0	155,4	145,3	152,4	161,4	159,4	158,7	168,3	171,0	161,1	196,3	160,8	151,6
Espirito Santo	186,4	216,3	195,6	207,5	229,0	220,5	225,2	252,2	252,2	221,2	280,5	235,8	226,5
Rio de Janeiro	122,8	143,1	128,8	139,5	145,7	139,9	144,0	148,7	148,0	145,6	187,9	148,3	136,2
São Paulo	129,9	153,1	143,2	154,9	165,1	153,8	160,0	169,3	165,2	161,5	190,8	151,9	148,5
Paraná	128,5	152,1	140,2	150,4	153,1	148,0	157,3	163,2	164,0	155,6	192,2	154,2	143,7
Santa Catarina	151,4	170,4	159,1	168,8	171,8	165,1	171,4	179,5	178,5	178,0	223,0	171,1	170,4
Rio Grande do Sul	112,0	135,8	127,0	135,1	138,6	132,8	134,0	139,7	145,8	142,3	185,4	132,8	124,6
Mato Grosso do Sul	151,6	175,9	167,2	180,5	186,5	186,7	184,4	201,2	200,7	189,6	229,9	185,1	170,5
Mato Grosso	130,2	152,5	139,3	154,1	162,8	163,8	163,8	172,9	171,5	162,0	211,6	161,2	156,7
Goias	153,7	186,8	165,8	183,0	199,1	190,2	186,6	201,4	195,9	185,7	226,2	196,9	179,0
Distrito Federal	153,5	172,4	155,6	168,8	177,1	170,2	172,5	186,4	176,7	166,4	204,4	167,5	156,8

Fonte: IBGE, Diretoria de Pesquisas, Coordenação de Serviços e Comércio.

(1) Inclui as atividades de Veículos e de Material de construção, além daquelas que compõem o varejo.

Índice de Base Fixa: 2003 = 100



**PESQUISA MENSAL DE COMÉRCIO - PMC**

**Tabela 13 - Índice e variação de receita nominal de vendas no comércio varejista ampliado (1), por Unidade da Federação**

**Mês: Fev/2010**

Unidade da Federação	Índice de receita (2)	Variação				
		Mensal (3)			Acumulada (4)	
		dez/09	jan/10	fev/10	no ano	12 Meses
Brasil	190,1	14,8	11,7	15,7	13,6	9,0
Rondônia	295,7	16,0	19,3	30,3	24,7	15,9
Acre	391,3	26,4	21,1	19,1	20,1	16,1
Amazonas	242,8	10,4	12,3	14,4	13,3	5,9
Roraima	207,4	15,4	13,5	17,5	15,5	13,1
Pará	218,2	18,4	14,3	17,3	15,7	9,9
Amapá	230,3	16,9	18,1	17,7	17,9	10,8
Tocantins	312,7	14,2	17,4	27,5	22,3	10,8
Maranhão	294,1	12,6	8,6	15,3	11,7	8,8
Piauí	236,6	17,7	14,9	15,6	15,2	18,0
Ceará	243,2	19,5	18,4	21,2	19,7	13,5
Rio G. do Norte	231,0	10,2	6,8	11,8	9,2	6,5
Paraíba	240,0	13,6	16,2	19,1	17,5	8,4
Pernambuco	222,5	18,6	13,7	19,2	16,3	11,0
Alagoas	281,1	21,7	13,7	16,8	15,2	13,6
Sergipe	274,1	19,5	12,2	18,4	15,2	16,5
Bahia	201,5	13,5	13,7	14,3	14,0	9,7
Minas Gerais	191,4	14,3	13,0	17,3	15,1	9,3
Espírito Santo	283,1	21,1	15,8	22,4	19,0	10,1
Rio de Janeiro	169,9	10,2	8,9	12,4	10,5	9,2
São Paulo	180,9	14,6	11,7	16,4	14,0	9,2
Paraná	179,8	17,7	11,0	14,2	12,5	8,0
Santa Catarina	215,0	14,2	9,0	15,4	12,1	7,5
Rio Grande do Sul	153,6	15,8	10,9	13,3	12,0	6,5
Mato Grosso do Sul	213,3	16,1	11,2	14,0	12,5	7,7
Mato Grosso	198,5	23,3	13,4	21,0	17,0	8,1
Goiás	219,6	19,4	11,5	17,3	14,2	7,1
Distrito Federal	196,2	9,5	7,7	6,4	7,1	5,8

Fonte: IBGE, Diretoria de Pesquisas, Coordenação de Serviços e Comércio.

(1) Inclui as atividades de Veículos e de Material de construção, além daquelas que compõem o varejo.

(2) Base: 2003 = 100

(3) Base: Igual mês do ano anterior = 100

(4) Base no ano: Igual período do ano anterior = 100

Base 12 meses: 12 meses imediatamente anteriores aos 12 últimos meses = 100

**PESQUISA MENSAL DE COMÉRCIO - PMC**

**Tabela 14 - Variação de receita nominal de vendas no comércio varejista ampliado (1), por atividade e Unidade da Federação (Continua)**

**Mês: Fev/2010**

Unidade da Federação	Comércio Varejista Ampliado			Combustíveis e lubrificantes			Hipermercados, supermercados, produtos alimentícios, bebidas e fumo						Tecidos, vestuário e calçados		
	Mensal (2)	Acumulada (2)		Mensal (2)	Acumulada (2)		Total			Hipermercados e Supermercados			Mensal (2)	Acumulada (2)	
		no ano	12 Meses		no ano	12 Meses	Mensal (2)	no ano	12 Meses	Mensal (2)	no ano	12 Meses		no ano	12 Meses
	(2)	no ano	12 Meses	(2)	no ano	12 Meses	(2)	no ano	12 Meses	(2)	no ano	12 Meses	(2)	no ano	12 Meses
Brasil	15,7	13,6	9,0	9,9	9,4	2,7	14,4	13,2	12,8	14,1	13,0	12,5	17,8	12,6	5,4
Ceará	21,2	19,7	13,5	9,9	9,1	9,0	23,7	22,6	19,2	24,2	23,2	19,3	22,1	18,7	11,0
Pernambuco	19,2	16,3	11,0	22,9	19,2	10,2	17,9	15,8	12,9	16,9	15,5	12,6	14,8	11,9	9,4
Bahia	14,3	14,0	9,7	6,3	6,3	2,3	12,9	11,6	11,8	12,5	11,7	11,0	21,3	19,5	10,2
Minas Gerais	17,3	15,1	9,3	14,0	11,4	2,8	10,3	10,4	10,1	10,4	10,5	10,4	17,2	15,3	7,3
Espirito Santo	22,4	19,0	10,1	-9,7	-8,1	-5,3	13,9	10,6	4,5	14,1	10,8	4,4	6,3	1,3	-1,6
Rio de Janeiro	12,4	10,5	9,2	10,0	11,8	-0,2	14,0	12,8	12,1	12,5	11,3	10,8	15,1	9,0	-2,6
São Paulo	16,4	14,0	9,2	12,3	14,1	4,3	15,1	14,2	14,9	14,9	14,0	14,6	18,0	10,4	4,8
Paraná	14,2	12,5	8,0	5,7	3,5	-0,5	13,8	13,4	9,9	13,8	13,6	10,1	17,9	11,2	4,9
Santa Catarina	15,4	12,1	7,5	8,5	7,0	3,9	14,0	12,0	11,4	13,7	11,6	11,3	16,0	10,6	9,5
Rio Grande do Sul	13,3	12,0	6,5	8,8	3,8	-5,1	10,1	8,9	7,6	10,0	8,9	7,8	16,0	13,7	7,0
Goiás	17,3	14,2	7,1	8,4	7,8	-0,1	18,7	17,1	14,7	18,9	17,2	14,6	17,2	12,8	7,9
Distrito Federal	6,4	7,1	5,8	6,6	5,4	6,3	7,1	6,3	5,1	6,5	5,9	4,8	13,8	9,7	7,6

Fonte: IBGE, Diretoria de Pesquisas, Coordenação de Serviços e Comércio.

(1) Inclui as atividades de Veículos e de Material de construção, além daquelas que compõem o varejo.

(2) Base: Igual mês do ano anterior = 100

(3) Base no ano: Igual período do ano anterior = 100

Base 12 meses: 12 meses imediatamente anteriores aos 12 últimos meses = 100

PESQUISA MENSAL DE COMÉRCIO - PMC

Tabela 14 - Variação de receita nominal de vendas no comércio varejista ampliado (1), por atividade e Unidade da Federação (Continua)

Mês: Fev/2010

Unidade da Federação	Móveis e eletrodomésticos			Artigos farmacêuticos, médicos, ortopédicos, de perfumaria e cosméticos			Livros, jornais, revistas e papelaria			Equipamentos e materiais para escritório, informática e comunicação			Outros artigos de uso pessoal e doméstico		
	Mensal (2)	Acumulada (3)		Mensal (2)	Acumulada (3)		Mensal (2)	Acumulada (3)		Mensal (2)	Acumulada (3)		Mensal (2)	Acumulada (3)	
		no ano	12 Meses		no ano	12 Meses		no ano	12 Meses		no ano	12 Meses		no ano	12 Meses
Brasil	21,7	18,5	4,1	20,4	18,1	18,7	15,7	13,3	13,6	11,2	17,5	7,0	14,1	14,6	17,7
Ceará	35,7	30,4	17,5	11,9	11,4	11,0	23,3	-4,3	8,0	21,2	20,1	7,2	6,3	9,2	16,5
Pernambuco	27,7	14,0	2,1	21,2	24,9	20,1	17,3	13,9	12,5	42,5	49,3	20,2	15,6	23,2	14,2
Bahia	25,3	25,3	10,5	17,8	16,8	17,2	18,1	17,5	10,4	33,1	19,3	-14,1	4,0	9,0	30,1
Minas Gerais	23,2	19,9	1,0	16,1	15,9	19,0	2,6	-1,9	3,4	46,3	38,9	24,8	2,9	7,9	21,2
Espirito Santo	25,1	28,8	14,9	20,4	22,0	19,5	14,5	15,1	8,8	26,6	0,4	2,2	24,2	21,3	-3,7
Rio de Janeiro	19,5	16,1	5,9	16,5	15,7	16,0	15,0	8,6	10,7	16,4	16,0	12,5	0,6	-1,8	15,8
São Paulo	17,1	16,6	1,1	21,7	18,7	18,8	15,9	18,2	15,5	-3,6	15,4	-5,2	19,6	21,3	20,0
Paraná	30,6	23,2	5,1	19,5	21,5	25,8	43,0	37,9	22,6	32,1	33,7	46,9	13,7	15,8	16,8
Santa Catarina	23,4	14,8	7,1	32,5	24,4	27,1	14,2	6,9	12,2	-0,9	-13,2	42,2	53,3	31,7	9,6
Rio Grande do Sul	21,7	14,6	4,6	19,6	16,8	16,6	13,6	16,4	22,1	10,7	6,9	6,6	13,7	23,0	18,2
Goiás	26,7	24,3	4,7	26,8	20,0	21,0	39,3	10,0	6,7	-24,1	-13,8	1,5	4,4	5,8	22,7
Distrito Federal	21,7	19,0	3,7	59,8	30,7	13,1	15,1	9,6	13,8	-27,0	-15,6	2,4	16,9	13,9	13,6

Fonte: IBGE, Diretoria de Pesquisas, Coordenação de Serviços e Comércio.

(1) Inclui as atividades de Veículos e de Material de construção, além daquelas que compõem o varejo.

(2) Base: Igual mês do ano anterior = 100

(3) Base no ano: Igual período do ano anterior = 100

Base 12 meses: 12 meses imediatamente anteriores aos 12 últimos meses = 100

**PESQUISA MENSAL DE COMÉRCIO - PMC**

**Tabela 14 - Variação de receita nominal de vendas no comércio varejista ampliado (1), por atividade e Unidade da Federação (Conclusão)**

**Mês: Fev/2010**

Unidade da Federação	Veículos, motocicletas, partes e peças			Material de construção		
	Mensal (2)	Acumulada (3)		Mensal (2)	Acumulada (3)	
		no ano	12 Meses		no ano	12 Meses
Brasil	15,7	12,3	6,9	19,4	16,4	4,7
Ceará	20,5	19,5	12,2	25,2	27,2	6,1
Pernambuco	19,5	15,6	10,9	17,4	13,8	8,9
Bahia	14,6	15,4	7,8	20,8	17,0	8,7
Minas Gerais	28,1	20,6	9,2	22,1	23,9	15,1
Espirito Santo	32,5	27,0	16,5	25,1	24,3	10,3
Rio de Janeiro	12,1	9,6	6,7	7,9	11,2	10,5
São Paulo	17,3	11,9	5,5	16,4	13,4	2,6
Paraná	9,4	8,5	7,9	23,3	16,2	-1,1
Santa Catarina	12,7	11,4	3,7	19,5	14,4	6,7
Rio Grande do Sul	9,4	10,4	7,9	30,1	26,3	-1,6
Goiás	13,6	9,7	4,4	28,1	23,2	1,9
Distrito Federal	-7,6	-0,5	4,3	31,2	22,0	6,8

Fonte: IBGE, Diretoria de Pesquisas, Coordenação de Serviços e Comércio.

(1) Inclui as atividades de Veículos e de Material de construção, além daquelas que compõem o varejo.

(2) Base: Igual mês do ano anterior = 100

(3) Base no ano: Igual período do ano anterior = 100

Base 12 meses: 12 meses imediatamente anteriores aos 12 últimos meses = 100

PESQUISA MENSAL DE COMÉRCIO - PMC

Tabela 15 - Índice de receita nominal de vendas no comércio varejista ampliado (1), por Unidade da Federação

Mês: Fev/2010

Unidade da Federação	Comércio varejista ampliado												
	fev/09	mar/09	abr/09	mai/09	jun/09	jul/09	ago/09	set/09	out/09	nov/09	dez/09	jan/10	fev/10
Brasil	164,3	191,9	179,2	193,5	201,6	194,9	199,6	208,7	208,8	202,9	250,7	198,5	190,1
Rondônia	226,9	263,7	256,8	286,2	279,7	303,9	301,2	313,8	303,0	322,1	406,7	284,2	295,7
Acre	328,6	372,7	327,1	375,0	387,2	423,7	427,4	446,4	444,6	417,4	533,7	391,6	391,3
Amazonas	212,2	245,2	221,8	246,4	247,7	253,6	257,2	266,6	265,9	263,3	334,6	260,4	242,8
Roraima	176,5	206,8	201,7	206,7	203,5	204,3	195,0	197,3	208,4	217,1	262,2	209,1	207,4
Pará	186,1	212,1	198,8	224,7	226,5	230,6	239,9	248,7	248,2	238,3	343,6	234,5	218,2
Amapá	195,6	215,8	208,7	227,8	237,9	259,4	254,2	258,2	264,3	248,0	340,5	255,1	230,3
Tocantins	245,3	283,5	258,3	301,0	316,5	284,7	276,7	313,6	276,2	286,9	350,4	305,1	312,7
Maranhão	255,1	280,7	257,7	294,0	303,4	319,6	314,5	316,7	314,1	303,4	389,7	316,6	294,1
Piauí	204,6	230,9	215,1	246,7	267,1	264,6	272,6	279,7	267,0	272,4	347,2	259,2	236,6
Ceará	200,7	225,1	217,4	241,3	253,0	252,5	255,9	267,4	264,2	251,4	329,7	263,2	243,2
Rio G. do Norte	206,6	231,8	216,7	239,4	240,8	237,3	246,5	265,0	255,8	246,7	326,3	245,8	231,0
Paraíba	201,6	233,7	220,8	247,9	256,4	250,6	247,7	269,8	264,2	260,7	349,4	263,8	240,0
Pernambuco	186,7	218,3	203,8	222,5	227,5	224,7	232,8	245,7	243,1	244,4	312,9	244,2	222,5
Alagoas	240,7	274,4	254,8	280,0	273,2	286,8	284,9	303,3	301,1	308,1	409,6	299,2	281,1
Sergipe	231,5	261,9	240,4	266,6	275,1	272,4	284,8	306,7	303,3	288,8	372,7	285,2	274,1
Bahia	176,3	203,2	187,6	205,1	209,4	205,9	209,9	220,1	218,6	211,2	274,7	216,3	201,5
Minas Gerais	163,1	192,5	181,9	190,7	198,1	197,7	197,1	207,4	213,4	201,1	246,6	201,7	191,4
Espirito Santo	231,2	267,0	243,5	258,7	281,6	273,0	277,0	307,9	311,4	274,0	346,4	293,0	283,1
Rio de Janeiro	151,2	175,9	159,8	173,1	180,0	173,9	177,6	181,6	182,5	179,0	233,6	183,2	169,9
São Paulo	155,5	183,0	172,1	186,3	197,0	185,6	192,3	201,3	199,0	195,1	229,7	184,2	180,9
Paraná	157,5	186,5	173,1	184,3	187,6	182,7	193,0	199,1	202,1	193,4	238,7	191,8	179,8
Santa Catarina	186,4	209,4	196,3	205,9	210,2	203,2	209,5	218,7	221,0	221,8	276,8	214,8	215,0
Rio Grande do Sul	135,6	163,6	155,7	164,6	167,0	161,2	162,2	167,5	176,6	172,8	224,7	162,6	153,6
Mato Grosso do Sul	187,1	215,5	206,2	222,9	226,8	228,1	226,0	243,8	246,4	232,8	285,1	229,9	213,3
Mato Grosso	164,0	190,8	175,1	193,7	201,4	205,3	204,8	213,9	214,8	202,3	261,7	202,7	198,5
Goiás	187,2	225,2	201,9	221,7	237,0	230,4	226,0	241,2	237,5	225,9	275,1	238,6	219,6
Distrito Federal	184,4	208,3	189,5	204,5	213,9	207,7	209,6	222,7	218,5	205,0	252,0	207,3	196,2

Fonte: IBGE, Diretoria de Pesquisas, Coordenação de Serviços e Comércio.

(1) Inclui as atividades de Veículos e de Material de construção, além daquelas que compõem o varejo.

Índice Base Fixa: 2000 = 100

**Volume e Receita nominal de vendas  
do varejo - com ajuste sazonal**

**PESQUISA MENSAL DE COMÉRCIO - PMC**

**Tabela 16 - Índice e variação do volume de vendas do comércio varejista com ajuste sazonal, por Unidade da Federação.**

**Mês:fev/2010**

Unidade da Federação	Índice de Base Fixa (1)			Variação mês/mês anterior		
	dez/09	jan/10	fev/10	dez/09	jan/10	fev/10
<b>Brasil</b>	<b>160,02</b>	<b>164,76</b>	<b>167,36</b>	<b>-0,7</b>	<b>3,0</b>	<b>1,6</b>
Rondônia	204,15	208,91	234,97	0,7	2,3	12,5
Acre	243,25	245,00	251,69	1,2	0,7	2,7
Amazonas	173,84	187,57	191,33	-4,4	7,9	2,0
Roraima	163,48	165,11	175,73	0,4	1,0	6,4
Pará	153,69	160,64	162,26	-1,9	4,5	1,0
Amapá	174,36	180,48	181,98	8,3	3,5	0,8
Tocantins	187,54	193,16	265,89	-0,4	3,0	37,7
Maranhão	214,70	238,30	238,88	-2,4	11,0	0,2
Piauí	179,08	179,50	181,40	-0,3	0,2	1,1
Ceará	189,13	195,28	202,61	2,1	3,3	3,8
Rio G. do Norte	196,42	200,57	207,16	1,3	2,1	3,3
Paraíba	178,74	186,88	193,12	-0,1	4,6	3,3
Pernambuco	164,50	172,90	178,35	-1,6	5,1	3,2
Alagoas	222,97	225,74	229,19	1,0	1,2	1,5
Sergipe	193,58	198,43	202,70	1,1	2,5	2,2
Bahia	170,37	172,95	172,87	0,1	1,5	0,0
Minas Gerais	159,53	162,66	164,03	0,8	2,0	0,8
Espirito Santo	173,56	179,56	180,37	-1,2	3,5	0,5
Rio de Janeiro	145,87	152,48	153,71	-1,4	4,5	0,8
São Paulo	165,21	171,49	173,25	-1,6	3,8	1,0
Paraná	141,59	147,17	148,58	-1,5	3,9	1,0
Santa Catarina	159,23	158,92	165,90	-0,8	-0,2	4,4
Rio Grande do Sul	130,39	131,10	133,18	3,2	0,5	1,6
Mato Grosso do Sul	171,50	182,92	184,80	-3,8	6,7	1,0
Mato Grosso	161,22	165,90	168,41	3,7	2,9	1,5
Goiás	169,71	172,88	177,16	1,8	1,9	2,5
Distrito Federal	154,58	156,11	158,13	1,1	1,0	1,3

Fonte: IBGE, Diretoria de Pesquisas, Coordenação de Serviços e Comércio.

(1) Base: 2003 = 100

PESQUISA MENSAL DE COMÉRCIO - PMC

Tabela 17 - Índice e variação da receita nominal de vendas do comércio varejista com ajuste sazonal, por Unidade da Federação.

Mês: fev/2010

Unidade da Federação	Índice de Base Fixa (1)			Variação mês/mês anterior		
	dez/09	jan/10	fev/10	dez/09	jan/10	fev/10
<b>Brasil</b>	<b>198,20</b>	<b>204,97</b>	<b>209,53</b>	<b>-0,6</b>	<b>3,4</b>	<b>2,2</b>
Rondônia	261,02	268,04	301,01	1,2	2,7	12,3
Acre	319,24	320,71	329,59	1,5	0,5	2,8
Amazonas	231,65	249,50	254,77	-2,9	7,7	2,1
Roraima	207,23	210,87	222,26	1,4	1,8	5,4
Pará	201,82	215,99	217,61	-2,3	7,0	0,8
Amapá	226,96	236,65	236,62	8,2	4,3	0,0
Tocantins	234,53	240,94	332,81	0,0	2,7	38,1
Maranhão	273,86	303,50	305,57	-1,9	10,8	0,7
Piauí	217,49	216,58	219,36	-0,2	-0,4	1,3
Ceará	232,32	238,10	246,32	2,5	2,5	3,5
Rio G. do Norte	237,52	242,12	247,83	1,4	1,9	2,4
Paraíba	228,89	244,63	251,97	-0,5	6,9	3,0
Pernambuco	215,44	226,83	231,83	-1,0	5,3	2,2
Alagoas	287,88	292,43	297,21	1,5	1,6	1,6
Sergipe	256,20	262,26	268,39	1,9	2,4	2,3
Bahia	205,47	208,03	209,58	0,6	1,2	0,7
Minas Gerais	203,26	207,63	210,36	0,7	2,1	1,3
Espirito Santo	215,53	225,67	228,22	-1,2	4,7	1,1
Rio de Janeiro	180,12	188,47	191,18	-1,3	4,6	1,4
São Paulo	203,57	210,99	215,18	-1,0	3,6	2,0
Paraná	175,77	183,69	186,63	-1,3	4,5	1,6
Santa Catarina	197,60	197,94	209,89	-0,1	0,2	6,0
Rio Grande do Sul	159,56	160,58	165,97	1,4	0,6	3,4
Mato Grosso do Sul	217,31	232,30	236,01	-2,2	6,9	1,6
Mato Grosso	200,86	205,83	209,59	3,9	2,5	1,8
Goiás	209,13	212,96	221,32	1,8	1,8	3,9
Distrito Federal	191,42	193,66	198,54	0,7	1,2	2,5

Fonte: IBGE, Diretoria de Pesquisas, Coordenação de Serviços e Comércio.

(1) Base: 2003 = 100