

Indicadores IBGE

Pesquisa Mensal de Comércio

setembro 2009

Instituto Brasileiro de Geografia e Estatística - IBGE

Ministro do Planejamento, Orçamento e Gestão
Paulo Bernardo Silva

INSTITUTO BRASILEIRO DE GEOGRAFIA E ESTATÍSTICA - IBGE

Presidente

Eduardo Pereira Nunes

Diretor Executivo

Sérgio da Costa Côrtes

ÓRGÃOS ESPECÍFICOS SINGULARES

Diretoria de Pesquisas

Wasmália Socorro Barata Bivar

Diretoria de Geociências

Luiz Paulo Souto Fortes

Diretoria de Informática

Paulo César Moraes Simões

Centro de Documentação e Disseminação de Informações

David Wu Tai

Escola Nacional de Ciências Estatísticas

Sérgio da Costa Côrtes (interino)

UNIDADE RESPONSÁVEL

Diretoria de Pesquisas

Coordenação das Estatísticas Econômicas e Classificações

Sidnéia Reis Cardoso

Coordenação de Serviços e Comércio

Vânia Maria Carelli Prata

EQUIPE DE REDAÇÃO

Redatores: Nilo Lopes de Macedo

Reinaldo Silva Pereira

Editoração: Gilmar da Costa Gonçalves

Indicadores IBGE

Plano de divulgação:

Pesquisa mensal de emprego

Estatística da produção agrícola *

Estatística da produção pecuária *

Pesquisa industrial mensal: produção física Brasil

Pesquisa industrial mensal: produção física regional

Pesquisa industrial mensal: emprego e salário

Pesquisa mensal de comércio

Sistema nacional de índices de preços ao consumidor: IPCA-E

Sistema nacional de índices de preços ao consumidor: INPC - IPCA

Sistema nacional de pesquisa de custos e índices da construção civil

Contas nacionais trimestrais: indicadores de volume e valores correntes

* Continuação de: Estatística da produção agropecuária, a partir de janeiro de 2006

Iniciado em 1982, com a divulgação de indicadores sobre trabalho e rendimento, indústria e preços, o periódico **Indicadores IBGE** incorporou no decorrer da década de 80 informações sobre agropecuária e produto interno bruto. A partir de 1991, foi subdividido em fascículos por assuntos específicos, que incluem tabelas de resultados, comentários e notas metodológicas. As informações apresentadas estão disponíveis em diferentes níveis geográficos: nacional, regional e metropolitano, variando por fascículo.

NOTAS METODOLÓGICAS

A Pesquisa Mensal de Comércio - PMC tem como objetivo produzir indicadores que permitam acompanhar a evolução conjuntural do comércio varejista e de seus principais segmentos.

A partir de janeiro de 2004, o Sistema de Índices do Comércio Varejista, em relação à série divulgada até dezembro de 2003, apresenta os seguintes aprimoramentos:

- Expande a abrangência dos indicadores, passando a incluir o comércio de material de construção.
- Passa a divulgar o índice do Comércio Varejista Ampliado, que agrega, aos índices do varejo, as atividades “Veículos, motocicletas, partes e peças” e “Material de construção”.
- Desagrega as estatísticas classificadas anteriormente como “Demais artigos de uso pessoal e doméstico” nas seguintes atividades: “Artigos farmacêuticos, médicos, ortopédicos, de perfumaria e cosméticos”, “Equipamentos e materiais para escritório, informática e comunicação”, “Livros, jornais, revistas e papelaria” e “Outros artigos de uso pessoal e doméstico”.
- Amplia a amostra de 5.000 empresas informantes para 9.000 empresas.
- Na série completa dos índices (série encadeada): os índices de janeiro de 2000 até dezembro de 2003 têm por **período de base** o ano de 2000. Os índices de janeiro de 2004 em diante têm por período de base o ano 2003.
- A série encadeada desde janeiro de 2000, tem como **período de referência**, único, a média mensal dos índices de 2003=100.

I – CARACTERÍSTICAS DA PESQUISA

- **Âmbito** – No estágio atual da PMC são investigadas empresas comerciais que possuam 20 ou mais pessoas ocupadas, cuja receita bruta provenha, predominantemente da atividade comercial varejista e estar sediada no território nacional e, em particular, para as Unidades da Federação da Região Norte (Rondônia, Roraima, Acre, Amazonas, Pará, Amapá e Tocantins), são consideradas apenas aquelas que estão sediadas nos municípios das capitais.
- **Abrangência** – A PMC abrange dez grupos de atividades cuja correspondência com a Classificação Nacional de Atividades Econômicas (CNAE), está indicada no Quadro I a seguir. Deste total, oito segmentos têm receitas geradas predominantemente na atividade varejista e dois (Veículos e motos, partes e peças e Material de construção), abarcam varejo e atacado.

| Descrição da Atividade | Código CNAE |
|---|---|
| Combustíveis e lubrificantes | 5050 |
| Supermercados, hipermercados, produtos alimentícios, bebidas e fumo | 5211, 5212, 5213, 5214, 5221, 5222, 5223, 5224 e 5229 |
| Tecidos, vestuário e calçados | 5231, 5232 e 5233 |
| Móveis e eletrodomésticos | 5242 e 5243 |
| Artigos farmacêuticos, médicos, Ortopédicos, de perfumaria e cosméticos | 5241 |
| Equipamentos e materiais para escritório, Informática e de comunicação | 5245 |
| Livros, jornais, revistas e papelaria | 5246 |
| Outros artigos de uso pessoal e doméstico | 5215 e 5249 |
| Veículos e motocicletas, partes e peças | 5010, 5030 e 5041 |
| Material de construção | 5153 e 5244 |

- **Unidade de Investigação** – A empresa, definida como entidade jurídica caracterizada por firma ou razão social, inscrita no Cadastro Nacional de Pessoa Jurídica (CNPJ), é a unidade básica de informação da PMC.
- **Variável Investigada** – É a receita bruta de revenda, Total e por Unidade da Federação, definida no âmbito da empresa como a receita bruta mensal proveniente da revenda de mercadorias, não deduzidos os impostos incidentes e nem as vendas canceladas, abatimentos e impostos incondicionais. Não estão incluídas as receitas financeiras e não-operacionais.
- **Amostra** – Com base na Pesquisa Anual de Comércio 2002 e dentro do âmbito e da abrangência previamente definidas, foram selecionadas cerca de 9 000 empresas distribuídas nas 27 Unidades da Federação.

II – CONSTRUÇÃO DE INDICADORES

- **Séries nominal e de volume** – A partir da receita bruta de revenda investigada são construídos indicadores para duas variáveis: *Receita Nominal de Vendas* e *Volume de Vendas*. Esta última resulta da deflação dos valores nominais correntes por índices de preços específicos para cada grupo de atividade, e para cada Unidade da Federação, construídos a partir dos relativos de preços do IPCA e do Sistema Nacional de Pesquisa de Custos e Índices da Construção Civil - SINAPI. Na construção dos índices de preços das UFs não cobertas pelo IPCA, foram usados os relativos de preços da área geográfica mais apropriada.
- **Divulgação dos resultados** – Os índices nominal e de volume de vendas são divulgados dentro do seguinte quadro esquemático:

1– *Índice de Comércio Varejista* - Índice-síntese dos grupos de atividades relacionados abaixo, cujas receitas provêm preponderantemente da atividade do varejo. Divulgados para o Brasil e suas 27 Unidades da Federação.

- . Combustíveis e lubrificantes;
- . Supermercados, hipermercados, produtos alimentícios, bebidas e fumo;
- . Vestuário, calçados e tecidos;
- . Móveis e eletrodomésticos;
- . Artigos farmacêuticos, médicos, ortopédicos e de perfumaria e cosméticos;
- . Equipamentos e material para escritório, informática e comunicação;
- . Livros, jornais, revistas e papelaria;
- . Outros artigos de uso pessoal e doméstico

2– *Índices de Comércio Varejista por atividade* - Para os segmentos do varejo, relacionados acima, são divulgados índices em nível Brasil e 12 Unidades da Federação selecionadas: Ceará, Pernambuco, Bahia, Minas Gerais, Espírito Santo, Rio de Janeiro, São Paulo, Paraná, Santa Catarina, Rio Grande do Sul, Goiás e Distrito Federal. Neste nível de abrangência geográfica divulga-se, ainda, resultados para *Supermercados e hipermercados*, que corresponde a um detalhamento da atividade de “*Supermercados, hipermercados, produtos alimentícios, bebidas e fumo*”.

3 - *Índices de Comércio Varejista Ampliado* - Índice-síntese dos grupos de atividades que compõem o varejo e mais os segmentos de *Veículos e motocicletas, partes e peças* e de *Material de construção*. Divulgados para o Brasil e suas 27 Unidades da Federação.

4 - *Índices de Comércio Varejista Ampliado por atividade* - Para todas as atividades relacionadas no item 1 além de *Veículos e motos, partes e peças* e de *Material de construção* são calculados índices para o Brasil e as 12 Unidades da Federação citadas no item 2.

- **Tipos de índices** - São divulgados quatro tipos de índices :

ÍNDICE DE BASE FIXA: Compara os níveis nominais e de volume da Receita Bruta de Revenda do mês com a média mensal obtida no ano de 2003.

ÍNDICE MÊS/MÊS: Compara os índices nominais e de volume da Receita Bruta de Revenda do mês com os obtidos no mês imediatamente anterior. São índices cujas séries são ajustadas sazonalmente.

ÍNDICE MENSAL: Compara os índices nominais e de volume da Receita Bruta de Revenda do mês com os obtidos em igual mês do ano anterior;

ÍNDICE ACUMULADO NO ANO: Compara os índices acumulados nominais e de volume da Receita Bruta de Revenda de janeiro até o mês do índice com os de igual período do ano anterior;

ÍNDICE ACUMULADO DE 12 MESES: Compara os índices acumulados nominais e de volume da Receita Bruta de Revenda dos últimos 12 meses com os de igual período imediatamente anterior.

III – ENCADEAMENTO

O IBGE encadeou a série de Índices de Base Fixa que encerrou em dezembro de 2003 (base 2000 = 100) com a série que se inicia em janeiro de 2004 (base 2003 = 100). A série encadeada tem como referência a média mensal de 2003 = 100. Este procedimento não altera as séries dos Índices Mensal, Acumulado no Ano e Acumulado de 12 meses já publicadas.

A série encadeada é, pois, uma série histórica de índices de volume com período de base **móvel**. Esta mudança traz como vantagem o uso de uma estrutura de ponderação mais atualizada, pois incorpora as mudanças nos preços relativos.

IV – SÉRIES DA PMC AJUSTADAS SAZONALMENTE

As séries da PMC ajustadas sazonalmente consideram como fatores sazonais, o efeito calendário, os feriados de Carnaval, Páscoa e Corpus Christi além da identificação de outliers. Os cálculos são feitos utilizando-se o software X12 ARIMA, do U.S. Census Bureau. A modelagem foi inicialmente definida com a série de 5 anos da pesquisa (janeiro de 2000 a dezembro de 2004). Em julho de 2006 a modelagem foi atualizada com a série de 6 anos da pesquisa (janeiro de 2000 a dezembro de 2005) e permaneceu inalterada até a divulgação do resultado de dezembro de 2007. A partir de janeiro de 2008 a modelagem passa a ser atualizada anualmente incorporando sempre as 12 últimas informações do ano anterior. Para os feriados de Carnaval e Corpus Christi utilizou-se o programa “genhol.exe”, disponibilizado pelo U.S. Census Bureau, de modo a gerar a matriz de coeficientes de regressão..

As atividades PMC não contempladas no ajuste sazonal até dezembro de 2007 (“Artigos farmacêuticos, médicos, ortopédicos, de perfumaria e cosméticos”, “Equipamentos e materiais para escritório, informática e comunicação”, “Livros, jornais, revistas e papelaria”, “Outros artigos de uso pessoal e doméstico” e “Material de Construção”), cujas séries completaram 60 meses, passam a ser publicadas a partir de janeiro de 2008.

Os modelos adotados nas séries divulgadas são:

VOLUME DE VENDAS ATIVIDADES

| ATIVIDADE | DECOMPOSIÇÃO | MODELO ARIMA | REGRESSÃO (REGARIMA) |
|---|----------------|--------------|---|
| Brasil | Multiplicativo | (212) (011) | Carnaval, Corpus Christi, Páscoa[1] e efeito calendário (TD) |
| Produtos alimentícios, bebidas e fumo | Multiplicativo | (011) (011) | Páscoa[1], efeito calendário (TD) |
| Combustíveis | Multiplicativo | (212) (011) | Carnaval, Corpus Christi e efeito calendário (TD) |
| Tecidos, vestuário e calçados | Multiplicativo | (011) (011) | Carnaval, Corpus Christi, efeito calendário (TD) e AO2003.MAY. |
| Móveis e eletrodomésticos | Multiplicativo | (212) (011) | Carnaval, Corpus Christi, Páscoa[15] e efeito calendário (TD) |
| Super e Hipermercados | Multiplicativo | (212) (011) | Páscoa[1], efeito calendário (TD), LS2005.FEB e AO2006.JAN. |
| Automóveis, motocicletas, partes e peças | Multiplicativo | (212) (011) | Carnaval, Corpus Christi, Páscoa[15], efeito calendário (TD), AO2003.NOV, AO2006.JUN, LS2008.OCT. |
| Equip. e Materiais p escritório, inform e comun | Multiplicativo | (212) (011) | Carnaval, Corpus Christi , Páscoa [8], TC2003.OCT e LS2005.FEB. |
| Artigos farmac, méd, ortop e de perfumaria | Multiplicativo | (011) (011) | Carnaval, Corpus Christi e efeito calendário (TD) |
| Livros, jomais, revistas e papelaria | Multiplicativo | (212) (011) | Carnaval, Corpus Christi |
| Outros artigos de uso pessoal e doméstico | Multiplicativo | (212) (011) | Carnaval, Corpus Christi e Páscoa[8] |
| Material de construção | Multiplicativo | (210) (011) | Carnaval, Corpus Christi , Páscoa [1] e efeito calendário (TD). |
| Varejo Ampliado | Multiplicativo | (212) (011) | Carnaval, Corpus Christi, efeito calendário (TD) e LS2008.OCT. |

VOLUME DE VENDAS UF

| UF | DECOMPOSIÇÃO | MODELO ARIMA | REGRESSÃO (REGARIMA) |
|---------------------|----------------|--------------|---|
| Acre | Multiplicativo | (011) (011) | |
| Alagoas | Multiplicativo | (011) (011) | Páscoa [8], Carnaval e Corpus Christi |
| Amapá | Multiplicativo | (011) (011) | LS2006.JAN |
| Amazonas | Multiplicativo | (210) (011) | Carnaval e Corpus Christi , LS2002.DEC, LS2004.May, LS2005.FEB. |
| Bahia | Multiplicativo | (011) (011) | Carnaval, Corpus Christi e efeito calendário (TD) e Páscoa [15]. |
| Ceará | Multiplicativo | (011) (011) | Carnaval, Corpus Christi e efeito calendário (TD) |
| Distrito Federal | Multiplicativo | ((011) (011) | Carnaval, Corpus Christi e Páscoa[15] |
| Espírito Santo | Multiplicativo | (212) (011) | Carnaval, Corpus Christi e efeito calendário (TD) |
| Goiás | Multiplicativo | (212) (011) | Páscoa[15], efeito calendário (TD), Carnaval e Corpus Christi e LS2005.FEB. |
| Maranhão | Multiplicativo | (212) (011) | Carnaval, Corpus Christi e efeito calendário (TD) |
| Minas Gerais | Multiplicativo | (210) (011) | Carnaval, Corpus Christi, Páscoa[1], efeito calendário (TD) e Páscoa [8]. |
| Mato Grosso | Multiplicativo | (212) (011) | Carnaval e Corpus Christi. |
| Mato Grosso do Sul | Multiplicativo | (011) (011) | Páscoa [1] e efeito calendário (TD) |
| Pará | Multiplicativo | (212) (011) | Carnaval, Corpus Christi . |
| Paraíba | Multiplicativo | (212) (011) | Carnaval e Corpus Christi, Páscoa [15],efeito calendário (TD). |
| Paraná | Multiplicativo | (212) (011) | Carnaval, Corpus Christi,. Páscoa [1],efeito calendário (TD), LS2002.NOV, LS2005.FEB e LS2005.AUG. |
| Pernambuco | Multiplicativo | (011) (011) | Carnaval, Corpus Christi e efeito calendário (TD), |
| Piauí | Multiplicativo | (012) (011) | Carnaval, Corpus Christi, efeito calendário (TD), LS2003.MAR, AO2004.JAN, AO2004.OCT, LS2005.FEB,AO2007.JAN e AO2008.NOV. |
| Rio Grande do Norte | Multiplicativo | (011) (011) | Carnaval, Corpus Christi, efeito calendário (TD) e LS2002.NOV |
| Rio Grande do Sul | Multiplicativo | (212) (011) | Carnaval, Corpus Christi, Páscoa[1] e efeito calendário (TD). |
| Rio de Janeiro | Multiplicativo | (012) (011) | Carnaval, Corpus Christi e Páscoa[8] . |
| Rondônia | Multiplicativo | (011) (011) | Páscoa[15], efeito calendário (TD) |
| Roraima | Multiplicativo | (210) (011) | Carnaval e Corpus Christi. |
| Santa Catarina | Multiplicativo | (212) (011) | Carnaval, Corpus Christi, Páscoa[1] e efeito calendário (TD) |
| Sergipe | Multiplicativo | (011) (011) | Carnaval, Corpus Christi, LS2005.FEB e TC2006.FEB |
| São Paulo | Multiplicativo | (011) (011) | Carnaval, Corpus Christi, Páscoa[1], efeito calendário (TD) |
| Tocantins | Multiplicativo | (011) (011) | TC2003.MAY e LS2005.FEB |

RECEITA NOMINAL DE VENDAS ATIVIDADES

| ATIVIDADE | DECOMPOSIÇÃO | MODELO ARIMA | REGRESSÃO (REGARIMA) |
|--|----------------|--------------|---|
| Brasil | Multiplicativo | (212) (011) | Camaval, Corpus Christi, Páscoa[1] e efeito calendário (TD) |
| Hiper., Super, Produtos alimentícios, bebidas e fumo | Multiplicativo | (212) (011) | Camaval, Corpus Christi, Páscoa[8], efeito calendário (TD) E LS.2002.OCT e AO2007.SEP. |
| Combustíveis | Multiplicativo | (011) (011) | efeito calendário (TD) |
| Tecidos, vestuário e calçados | Multiplicativo | (011) (011) | Camaval, Corpus Christi , efeito calendário (TD) e AO2003.MAY |
| Móveis e eletrodomésticos | Multiplicativo | (212) (011) | Camaval, Corpus Christi, Páscoa[8] e efeito calendário (TD) |
| Super e Hipermercados | Multiplicativo | (210) (011) | Camaval, Corpus Christi, Páscoa[8], efeito calendário (TD) e LS2002.OCT e LS2005.JAN. |
| Automóveis, motocicletas, partes e peças | Multiplicativo | (210) (011) | Camaval, Corpus Christi, Páscoa[15] e efeito calendário (TD), AO2006.JUN E LS2008.OCT. |
| Equip. e Materiais p escritório, inform e comun | Multiplicativo | (212) (011) | Camaval, Corpus Christi, Páscoa[8] e LS2005.FEB |
| Artigos farmac, méd, ortop e de perfumaria | Multiplicativo | (012) (011) | Camaval, Corpus Christi e efeito calendário (TD) |
| Livros, jornais, revistas e papelaria | Multiplicativo | (210) (011) | Camaval, Corpus Christi. |
| Outros artigos de uso pessoal e doméstico | Multiplicativo | (012) (011) | Camaval e Corpus Christi. |
| Material de construção | Multiplicativo | (210) (011) | Camaval, Corpus Christi, Páscoa[1], efeito calendário (TD) |
| Varejo ampliado | Multiplicativo | (011) (011) | Camaval, Corpus Christi, efeito calendário (TD), LS2003.SEP, LS2005.FEB,LS2006.FEB, AO2006.JUN,AO2007.DEC,AO2008.AUG, LS2008OCT e LS2008.NOV. |

RECEITA NOMINAL DE VENDAS UF

| UF | DECOMPOSIÇÃO | MODELO ARIMA | REGRESSÃO (REGARIMA) |
|---------------------|----------------|--------------|---|
| Acre | Multiplicativo | (012) (011) | Carnaval e Corpus Christi |
| Alagoas | Multiplicativo | (011) (011) | Carnaval e Corpus Christi |
| Amapá | Multiplicativo | (011) (011) | LS2006.JAN |
| Amazonas | Multiplicativo | (210) (011) | Carnaval, Corpus Christi, LS2004.MAY, AO2005.FEB. |
| Bahia | Multiplicativo | (012) (011) | Carnaval, Corpus Christi, efeito calendário (TD), Páscoa [15], TC2004.JAN e AO2008.FEB. |
| Ceará | Multiplicativo | (012) (011) | Carnaval, Corpus Christi e efeito calendário (TD) |
| Distrito Federal | Multiplicativo | (012) (011) | Carnaval, Corpus Christi, Páscoa[8], efeito calendário (TD) e TC2001.JUN. |
| Espírito Santo | Multiplicativo | (212) (011) | Carnaval, Corpus Christi e efeito calendário (TD) |
| Goiás | Multiplicativo | (012) (011) | Carnaval, Corpus Christi, Páscoa[15], efeito calendário (TD), AO2003.FEB e LS2005.FEB |
| Maranhão | Multiplicativo | (011) (011) | Carnaval, Corpus Christi e efeito calendário (TD) e AO2004.NOV. |
| Minas Gerais | Multiplicativo | (011) (011) | Carnaval, Corpus Christi, Páscoa[8] e efeito calendário (TD) |
| Mato Grosso | Multiplicativo | (011) (011) | Carnaval, Corpus Christi, AO2002.MAY. |
| Mato Grosso do Sul | Multiplicativo | (012) (011) | Carnaval, Corpus Christi, efeito calendário (TD) e LS2004.MAY. |
| Pará | Multiplicativo | (212) (011) | Carnaval e Corpus Christi. |
| Paraíba | Multiplicativo | (012) (011) | Carnaval, Corpus Christi, efeito calendário (TD) e LS2008.OCT. |
| Paraná | Multiplicativo | (011) (011) | Carnaval, Corpus Christi, Páscoa[1], efeito calendário (TD) e LS2005.FEB |
| Pernambuco | Multiplicativo | (210) (011) | Carnaval, Corpus Christi, efeito calendário (TD) e AO2003.JAN. |
| Piauí | Multiplicativo | (012) (011) | Carnaval, Corpus Christi, efeito calendário (TD), LS2002.JAN, TC2003.JAN e LS2005.FEB. |
| Rio Grande do Norte | Multiplicativo | (212) (011) | Carnaval, Corpus Christi e efeito calendário (TD) |
| Rio Grande do Sul | Multiplicativo | (212) (011) | Carnaval, Corpus Christi, efeito calendário (TD) Páscoa [1] |
| Rio de Janeiro | Multiplicativo | (212) (011) | Carnaval, Corpus Christi e Páscoa[15] |
| Rondônia | Multiplicativo | (210) (011) | Carnaval, Corpus Christi, Páscoa[15], efeito calendário (TD) |
| Roraima | Multiplicativo | (011) (011) | |
| Santa Catarina | Multiplicativo | (212) (011) | Carnaval, Corpus Christi, Páscoa[8], efeito calendário (TD) |
| Sergipe | Multiplicativo | (210) (011) | Páscoa [15], LS2005.FEB e TC2005.OCT e TC2006.FEB. |
| São Paulo | Multiplicativo | (212) (011) | Carnaval, Corpus Christi, Páscoa[1], efeito calendário (TD) |
| Tocantins | Multiplicativo | (011) (011) | TC2003.MAY e LS2005.FEB. |

V - OBSERVAÇÕES

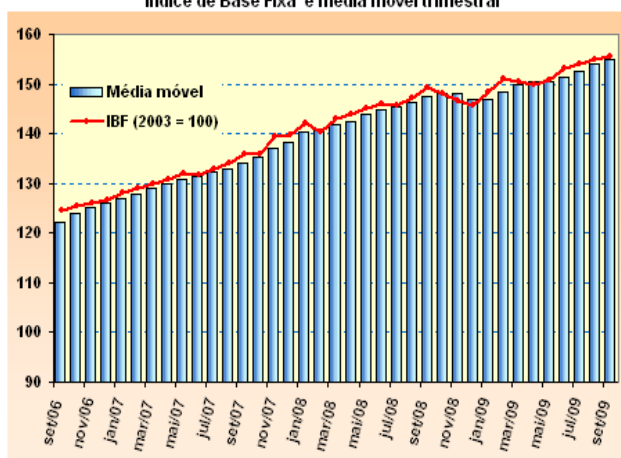
- 1 - Os índices do mês poderão ser alterados na divulgação do mês subsequente, em virtude de retificações nos dados primários por parte dos informantes da pesquisa.

COMENTÁRIOS

O **Comércio Varejista** do País apresentou em setembro, com relação ao mês anterior (com ajuste sazonal), crescimento de 0,3% para o volume de vendas e de 0,2% para a receita nominal. Com esses resultados o setor completa cinco meses de taxas positivas, como indicado nos gráficos de base fixa e das médias móveis trimestrais (Gráficos 1 e 2). Nas demais comparações, obtidas das séries originais (sem ajuste), o varejo nacional registrou, em termos de volume de vendas, acréscimos da ordem de 5,0% sobre setembro do ano anterior e de 4,7% e 5,0% nos acumulados dos nove primeiros meses do ano e dos últimos 12 meses, respectivamente. Para os mesmos indicadores, a receita nominal de vendas apresentou taxas de variação de 8,1%, 9,4% e de 10,2%, respectivamente (Tabelas 1 e 2).

Gráfico 1

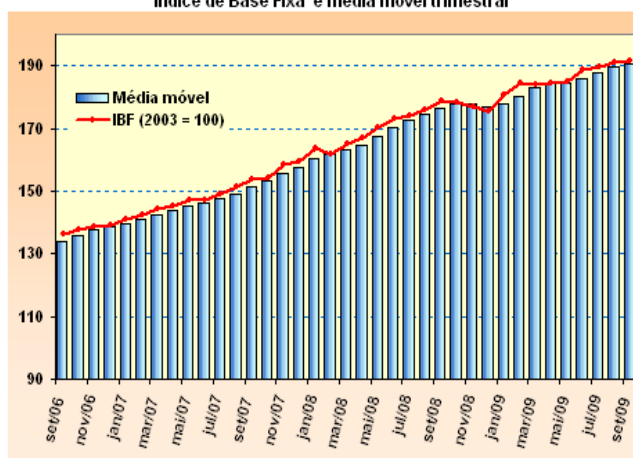
Brasil - Volume de vendas do comércio varejista com ajuste sazonal
Índice de Base Fixa e média móvel trimestral



Fonte: IBGE, Diretoria de Pesquisas, Coordenação de Serviços e comércio

Gráfico 2

Brasil - Receita Nominal de vendas do comércio varejista com ajuste sazonal
Índice de Base Fixa e média móvel trimestral



Fonte: IBGE, Diretoria de Pesquisas, Coordenação de Serviços e comércio

RESULTADOS SETORIAIS

Para o volume de vendas com ajuste sazonal, os resultados indicam que sete das dez atividades obtiveram variações positivas, listadas a seguir pela ordem decrescente de magnitude das taxas: *Veículos e motos, partes e peças* (9,1%); *Equipamentos e material para escritório, informática e comunicação* (8,8%); *Móveis e eletrodomésticos* (1,8%); *Livros, jornais, revistas e papelaria* (1,4%); *Tecidos, vestuário e calçados* (0,9%); *Combustíveis e lubrificantes* (0,5%); e *Outros artigos de uso pessoal e doméstico* (0,5%). As variações negativas foram em: *Hipermercados, supermercados, produtos alimentícios, bebidas e fumo* (-0,5%); *Artigos farmacêuticos, médicos, ortopédicos, de perfumaria e cosméticos* (-1,1%) e *Material de construção* (-1,5%) - Tabela 1.

Já na relação setembro09/setembro08 (série sem ajuste), seis das oito atividades do varejo obtiveram aumentos no volume de vendas, cujas taxas, por ordem de importância no resultado global, foram as seguintes: 9,7% para *Hipermercados, supermercados, produtos alimentícios, bebidas e fumo*; 6,6% em *Outros artigos de uso pessoal e doméstico*; 8,1% para *Artigos farmacêuticos, médicos, ortopédicos e de perfumaria*; 1,5% para *Móveis e eletrodomésticos*; 9,7% em *Livros, jornais, revistas e papelaria*; 3,2% para *Equipamentos e materiais para escritório, informática e comunicação*; -6,6% em *Tecidos, vestuário e calçados* e -4,3% em *Combustíveis e lubrificantes*.

TABELA 1
BRASIL - VOLUME DE VENDAS DO COMÉRCIO VAREJISTA E COMÉRCIO VAREJISTA AMPLIADO
SEGUNDO GRUPOS DE ATIVIDADES PMC - 2009

| ATIVIDADES | INDICADOR MÊS/MÊS (*) | | | INDICADOR MENSAL | | | ACUMULADO | |
|---|-----------------------|------|------|------------------|------|------|------------------|----------|
| | Taxa de Variação | | | Taxa de Variação | | | Taxa de Variação | |
| | JUL | AGO | SET | JUL | AGO | SET | NO ANO | 12 MESES |
| COMÉRCIO VAREJISTA (**) | 0,5 | 0,6 | 0,3 | 6,0 | 4,8 | 5,0 | 4,7 | 5,0 |
| 1 - Combustíveis e lubrificantes | -1,3 | -0,3 | 0,5 | -3,9 | -4,5 | -4,3 | -0,1 | 1,8 |
| 2 - Hiper, supermercados, prods. alimentícios, bebidas e fumo | 1,0 | 1,4 | -0,5 | 10,1 | 8,5 | 9,7 | 7,7 | 7,1 |
| 2.1 - Super e hipermercados | 0,8 | 1,7 | -0,4 | 10,0 | 8,4 | 9,5 | 7,5 | 6,9 |
| 3 - Tecidos, vest. e calçados | -4,4 | -2,1 | 0,9 | -2,2 | -5,8 | -6,6 | -6,2 | -6,0 |
| 4 - Móveis e eletrodomésticos | 2,4 | 0,8 | 1,8 | 0,5 | 0,6 | 1,5 | -1,2 | 1,2 |
| 5 - Artigos farmacêuticos, med., ortop. e de perfumaria | 4,5 | -0,2 | -1,1 | 14,2 | 14,0 | 8,1 | 11,9 | 12,4 |
| 6 - Equip. e mat. para escritório informática e comunicação | -5,7 | -5,6 | 8,8 | 9,7 | -0,2 | 3,2 | 11,9 | 17,1 |
| 7 - Livros, jornais, rev. e papelaria | 4,4 | -0,7 | 1,4 | 12,1 | 11,1 | 9,7 | 9,3 | 9,9 |
| 8 - Outros arts. de uso pessoal e doméstico | -1,2 | -0,7 | 0,5 | 7,9 | 7,3 | 6,6 | 8,7 | 8,1 |
| COMÉRCIO VAREJISTA AMPLIADO (***) | -6,3 | 4,7 | 3,0 | 0,9 | 5,6 | 9,1 | 4,4 | 3,3 |
| 9 - Veículos e motos, partes e peças | -9,2 | 2,1 | 9,1 | -5,0 | 9,4 | 18,9 | 6,2 | 2,0 |
| 10- Material de Construção | 0,0 | 1,3 | -1,5 | -12,5 | -6,0 | -8,2 | -9,5 | -7,6 |

Fonte: IBGE, Diretoria de Pesquisas, Coordenação de Serviços e Comércio.

(*) Séries com ajuste sazonal

(**) O indicador do comércio varejista é composto pelos resultados das atividades numeradas de 1 a 8.

(***) O indicador do comércio varejista ampliado é composto pelos resultados das atividades numeradas de 1 a 10

O segmento de *Hipermercados, supermercados, produtos alimentícios, bebidas e fumo*, com variação de 9,7% no volume de vendas, em setembro, sobre igual mês do ano anterior, foi responsável pela principal contribuição à taxa global do varejo – Tabela 3. Esse resultado, acima da média, se justifica pelo aumento do poder de compra da população, decorrente do crescimento da massa de rendimento real habitual dos ocupados (2,3% sobre setembro de 2008, segundo a PME); bem como pela estabilização dos preços do setor, que evoluíram no acumulado dos últimos 12 meses em 2,3% no Grupo Alimentação no Domicílio, ficando abaixo da inflação global medida pelo IPCA (4,3%). Os resultados da atividade em termos de acumulados nos nove primeiros meses do ano e nos últimos 12 meses foram de 7,7% e 7,1%, respectivamente.

A atividade de *Outros artigos de uso pessoal e doméstico*, que engloba segmentos como lojas de departamentos, ótica, joalheria, artigos esportivos, brinquedos etc., exerceu o segundo maior impacto na formação da taxa do varejo, com variação de 6,6% no volume de vendas em relação a setembro de 2008. As condições econômicas favoráveis no que diz respeito ao comportamento da massa de salários e a retomada gradual do crédito são os principais fatores explicativos do desempenho positivo do segmento. Em termos acumulados, a taxa para os primeiros nove meses do ano foi de 8,7% e para os últimos 12 meses, de 8,1%.

A atividade de *Artigos farmacêuticos, médicos, ortopédicos e de perfumaria*, com a terceira maior participação na taxa global do varejo, apresentou crescimento de 8,1% na comparação com setembro do ano passado, e taxas acumuladas de 11,9% no ano e de 12,4% para os últimos 12 meses. Esse resultado mostra que a atividade continua tendo, também, seu desempenho

relacionado ao movimento da massa real de salário e do crédito, somadas à essencialidade dos produtos do gênero.

A atividade de *Móveis e eletrodomésticos*, com aumento de 1,5% no volume de vendas em relação a setembro do ano passado, proporcionou o quarto maior impacto na formação da taxa de desempenho do **Comércio Varejista**. Esse resultado, o terceiro positivo, depois de cinco meses de queda, é explicado basicamente pela recente melhoria do crédito, pela queda dos preços da chamada linha branca, ainda como reflexo da redução do IPI, e pela evolução positiva da massa de salários da população ocupada. No acumulado do ano, a atividade apresentou taxa de -1,2% e nos últimos 12 meses, de 1,2%.

A atividade de *Livros, jornais, revistas e papelaria*, com crescimento de 9,7%, exerceu a quinta maior influência no resultado do varejo. O indicador acumulado no ano obteve variação de 9,3% e o dos últimos 12 meses de 9,9%. Estes resultados são decorrentes da melhoria da renda.

TABELA 2
BRASIL - RECEITA NOMINAL DE VENDAS DO COMÉRCIO VAREJISTA E COMÉRCIO VAREJISTA AMPLIADO
SEGUNDO GRUPOS DE ATIVIDADES PMC - 2009

| ATIVIDADES | INDICADOR MÊS/MÊS (*) | | | INDICADOR MENSAL | | | ACUMULADO | |
|---|-----------------------|------|------|------------------|------|------|------------------|----------|
| | Taxa de Variação | | | Taxa de Variação | | | Taxa de Variação | |
| | JUL | AGO | SET | JUL | AGO | SET | NO ANO | 12 MESES |
| COMÉRCIO VAREJISTA (**) | 0,5 | 0,8 | 0,2 | 9,5 | 8,1 | 8,1 | 9,4 | 10,2 |
| 1 - Combustíveis e lubrificantes | -0,3 | -0,1 | 0,4 | -3,6 | -4,0 | -4,8 | 0,6 | 2,8 |
| 2 - Hiper, supermercados, prods. alimentícios, bebidas e fumo | 0,6 | 2,2 | 0,1 | 13,1 | 11,5 | 12,9 | 13,6 | 14,3 |
| 2.1 - Super e hipermercados | 0,6 | 1,0 | 0,3 | 13,0 | 11,3 | 12,7 | 13,3 | 14,1 |
| 3 - Tecidos, vest. e calçados | -3,4 | -1,7 | 1,3 | 4,8 | 0,6 | -0,2 | 0,7 | 0,9 |
| 4 - Móveis e eletrodomésticos | 1,9 | 0,5 | 0,7 | -0,1 | -0,2 | 0,1 | -1,6 | 0,4 |
| 5 - Artigos farmacêuticos, med., ortop. e de perfumaria | 4,8 | -0,2 | -0,9 | 21,2 | 21,5 | 14,8 | 18,4 | 18,3 |
| 6 - Equip. e mat. para escritório informática e comunicação | -5,4 | -3,7 | 5,4 | 5,7 | -1,7 | -2,5 | 6,0 | 8,9 |
| 7 - Livros, jornais, rev. e papelaria | 5,2 | -0,5 | 2,0 | 17,9 | 16,8 | 15,8 | 13,5 | 13,6 |
| 8 - Outros artigos de uso pessoal e doméstico | 0,0 | 0,0 | 1,1 | 18,1 | 16,3 | 15,7 | 18,3 | 16,9 |
| COMÉRCIO VAREJISTA AMPLIADO (***) | -4,2 | 2,4 | 4,6 | 1,0 | 5,3 | 8,1 | 5,5 | 5,4 |
| 9 - Veículos e motos, partes e peças | -12,0 | 7,9 | 15,5 | -11,8 | 1,0 | 10,3 | -0,4 | -2,6 |
| 10- Material de Construção | -0,3 | 0,3 | -0,9 | -3,7 | 1,6 | -2,4 | 0,7 | 3,5 |

Fonte: IBGE, Diretoria de Pesquisas, Coordenação de Serviços e Comércio.

(*) Séries com ajuste sazonal

(**) O indicador do comércio varejista é composto pelos resultados das atividades numeradas de 1 a 8.

(***) O indicador do comércio varejista ampliado é composto pelos resultados das atividades numeradas de 1 a 10

O segmento de *Equipamentos e materiais para escritório, informática e comunicação*, responsável pela sexta maior contribuição na formação da taxa global, obteve acréscimo no volume de vendas, em setembro, da ordem de 3,2% sobre igual mês do ano anterior e taxas acumuladas no ano de 11,9% e, nos últimos 12 meses de 17,1%. A queda dos preços dos produtos do setor, principalmente os de microcomputadores (-4,0% em setembro - medido pelo IPCA), explica tais variações.

O segmento de *Tecidos, vestuário e calçados*, que reduziu seu volume de vendas em -6,6%, foi responsável pela sétima contribuição à taxa global do varejo. Em termos acumulados, os resultados foram de -6,2% para os nove primeiros meses do ano e de -6,0% para os últimos 12 meses. A atividade continua sua trajetória de taxas negativas em função, especialmente, dos aumentos de preços no segmento, a saber: 7,2% de variação no grupo vestuário, contra acréscimos de 4,3% no índice geral, no acumulado dos últimos 12 meses, segundo o IPCA.

O segmento de *Combustíveis e lubrificantes*, COM variação de -4,3% no volume de vendas em relação a setembro de 2008, exerceu a oitava contribuição na taxa global do varejo. Em termos de desempenho acumulado no ano a taxa de variação da atividade chegou a -0,1%, e nos últimos 12 meses a 1,8%. Mesmo com a estabilidade dos preços dos combustíveis, está ocorrendo redução de consumo de itens como gasolina comum e óleo diesel, segundo dados da ANP para o mês de setembro.

TABELA 3
BRASIL - COMPOSIÇÃO DA TAXA MENSAL DO COMÉRCIO VAREJISTA, POR ATIVIDADES (*)
(Indicadores de volume de vendas)

| ATIVIDADES | COMÉRCIO VAREJISTA | | | COMÉRCIO VAREJISTA AMPLIADO | | |
|---|--------------------|---------------|--------------|-----------------------------|---------------|---------------|
| | Taxa | Comp. da taxa | | Taxa | Comp. da taxa | |
| | | absoluta | relativa(%) | | absoluta | relativa(%) |
| Taxa Global | 5,0 | 5,0 | 100,0 | 9,1 | 9,1 | 100,00 |
| Combustíveis e lubrificantes | -4,3 | -0,5 | -9,2 | -4,3 | -0,3 | -2,9 |
| Hiper, supermercados, prods. alimentícios, bebidas e fumo | 9,7 | 4,5 | 90,4 | 9,7 | 2,6 | 28,5 |
| Tecidos, vestuário e calçados | -6,6 | -0,5 | -10,0 | -6,6 | -0,3 | -3,2 |
| Móveis e eletrodomésticos | 1,5 | 0,3 | 5,0 | 1,5 | 0,1 | 1,5 |
| Artigos farmacêuticos, médicos, ortop. e de perfumaria | 8,1 | 0,5 | 9,6 | 8,1 | 0,3 | 3,1 |
| Equip. e mat. para escritório, informática e comunicação | 3,2 | 0,1 | 1,4 | 3,2 | 0,0 | 0,4 |
| Livros, jornais, revistas e papelaria | 9,7 | 0,1 | 1,6 | 9,7 | 0,0 | 0,4 |
| Outros artigos de uso pessoal e doméstico | 6,6 | 0,6 | 11,2 | 6,6 | 0,3 | 3,5 |
| Veículos e motos, partes e peças | - | - | - | 18,9 | 6,8 | 74,1 |
| Material de construção | - | - | - | -8,2 | -0,5 | -5,6 |

Fonte: IBGE, Diretoria de Pesquisas, Coordenação de Serviços e Comércio.

(*) Corresponde à participação dos resultados setoriais na formação da taxa global

O **Comércio Varejista ampliado** registrou variações em relação ao mês anterior de 3,0% para o volume de vendas e de 4,6% para a receita nominal, ambas as taxas com ajustamento sazonal. Comparado com o mesmo mês do ano anterior (sem ajuste sazonal), as variações foram de 9,1% para o volume de vendas e de 8,1% para a receita nominal. No acumulado do ano e dos últimos 12 meses o setor apresentou taxa de variação de 4,4% e 3,3%, respectivamente, para o volume de vendas. Para a receita nominal, as variações foram de 5,5% e 5,4%, respectivamente.

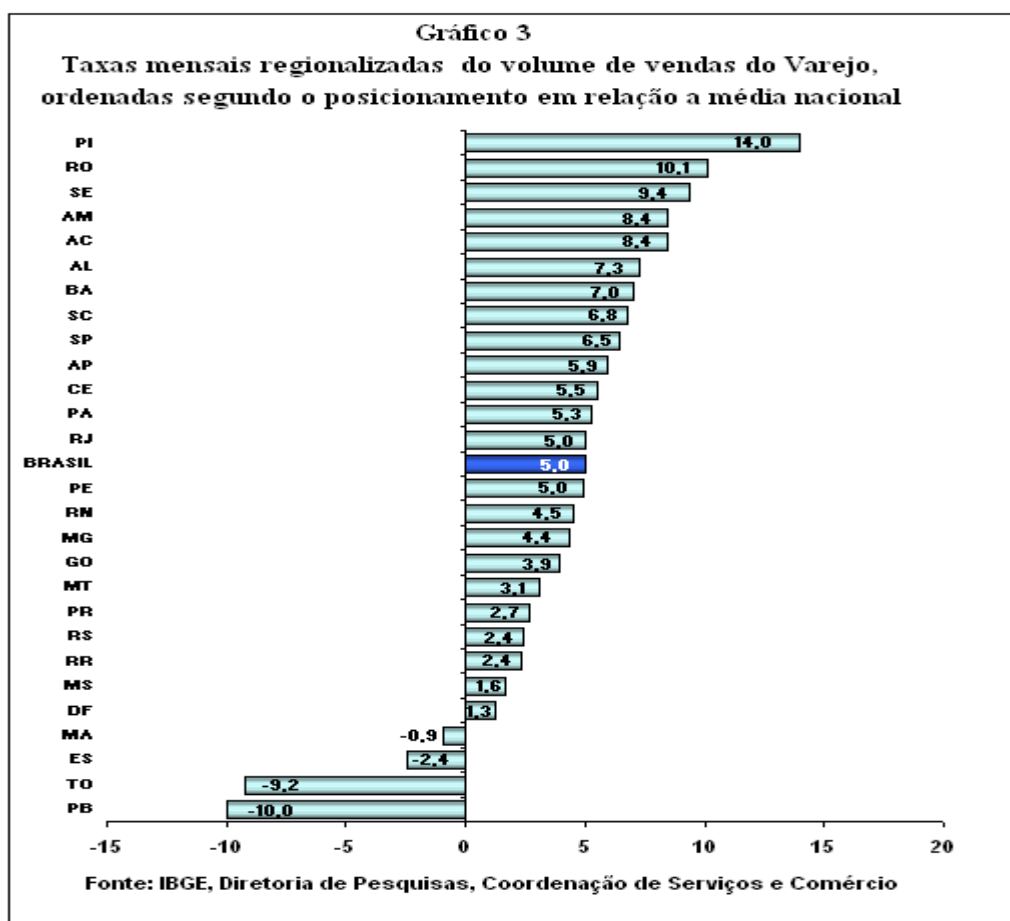
No que tange ao volume de vendas, a atividade de *Veículos, motos, partes e peças* registrou alta de 18,9% em relação a setembro de 2008, acumulando no ano e nos últimos doze meses variações da ordem de 6,2% e 2,0%, respectivamente. A política de redução do IPI vem incentivando as vendas de automóveis, afetadas a partir do último trimestre de 2008 pelas restrições de crédito.

Quanto a *Material de Construção*, as variações foram de -8,2% na relação setembro09/setembro08, de -9,5% no

acumulado do ano e de -7,6% nos últimos 12 meses. Em que pese as medidas oficiais de incentivo à construção civil e o observado aumento de renda, o setor ainda não apresenta, este ano, resultados positivos no volume de vendas.

RESULTADOS REGIONAIS

Vinte e três Unidades da Federação tiveram resultados positivos na comparação setembro09/setembro08, sendo as taxas mais significativas observadas em: Piauí (14,0%); Rondônia (10,1%); Sergipe (9,4%); Amazonas (8,4%) e Acre (8,4%) – Gráfico 3. Quanto à participação na composição da taxa do **Comércio Varejista**, destacaram-se, pela ordem, São Paulo (6,5%); Rio de Janeiro (5,0%); Minas Gerais (4,4%); Bahia (7,0%) e Santa Catarina (6,7%).



Em relação ao **varejo ampliado**, as maiores taxas de desempenho no volume de vendas ocorreram Sergipe (21,7%); Piauí (19,5%); Alagoas (15,8%); Espírito Santo (14,8%); Acre (14,0%) e Rondônia (12,4%). Em termos de impacto no resultado global do setor, os destaques foram os estados de São Paulo (9,3%); Rio de Janeiro (8,8%); Minas Gerais (9,9%); Paraná (9,6%); Rio Grande do Sul (6,6%) e Bahia (11,6%).

Ainda por Unidades da Federação, os resultados com ajuste sazonal para o volume de vendas apontam dezesseis estados com variação positiva, na comparação mês/mês anterior, sendo os destaques: Rondônia (4,5%); Tocantins (3,6%); Acre (3,2%); Amazonas (1,5%) e Bahia (1,4%).

ANÁLISE TRIMESTRAL

O resultado de 5,3% do **Comércio varejista** no terceiro trimestre do ano de 2009, praticamente repete o que foi observado no segundo trimestre (5,2%), ficando porém acima da taxa do primeiro trimestre (3,7%). Comparando-se o segundo e o terceiro trimestres de 2009, obtém-se os seguintes comportamentos por atividades: altas para *Livros, jornais, revistas e papelaria* (de 3,7% para 10,9%); *Móveis e eletrodomésticos* (de -5,7% para 0,9%); *Tecidos, vestuário e calçados* (de -7,1% para -4,8%) e *Artigos farmacêuticos, médicos, ortopédicos e de perfumaria* (de 11,3% para 12,1%). Já as reduções de taxas ocorreram em *Equipamentos e material para escritório, informática e comunicação* (de 18,2% para 4,1%); *Outros artigos de uso pessoal e doméstico* (de 12,3% para 7,3%); *Combustíveis e lubrificantes* (de 1,4% para -4,2%) e *Hipermercados, supermercados, produtos alimentícios, bebidas e fumo*, que decresceu de 9,6% para 9,4%.

Em termos do **Comércio varejista ampliado**, a taxa de variação do terceiro trimestre, de 5,2%, superou à do segundo trimestre do ano (4,1%), influenciada pelos comportamentos das atividades descritas acima, bem como às de *Veículos, motos, partes e peças*, que variou de 4,7% para 7,7%, e de *Material de construção*, de -9,7% para -9,0% - Tabela 4.

TABELA 4

Brasil - Indicadores trimestrais de volume de vendas do comércio varejista por atividades

| Atividades | taxas de desempenho de 2008 | | | | | taxas de desempenho de 2009 | | | | |
|--|-----------------------------|--------|--------|--------|--------------|-----------------------------|--------|--------|--------|--------------|
| | Taxas Trimestrais* | | | | Taxa Anual** | Taxas Trimestrais* | | | | Taxa Anual** |
| | 1º TRI | 2º TRI | 3º TRI | 4º TRI | | 1º TRI | 2º TRI | 3º TRI | 4º TRI | |
| COMÉRCIO VAREJISTA | 11,8 | 9,3 | 10,2 | 6,0 | 9,1 | 3,7 | 5,2 | 5,3 | | |
| 1- Combustíveis e lubrificantes | 5,2 | 11,3 | 13,4 | 7,5 | 9,3 | 3,1 | 1,4 | -4,2 | | |
| 2 - Hipermercados, supermercados, prods. Alimentícios, bebidas e fumo | 8,4 | 3,4 | 4,8 | 5,4 | 5,5 | 4,0 | 9,6 | 9,4 | | |
| 2.1 - Hiper e supermercados | 8,5 | 3,2 | 4,5 | 5,2 | 5,3 | 3,7 | 9,5 | 9,3 | | |
| 3 - Tecidos, vestuário e calçados | 13,3 | 10,4 | 7,3 | -5,4 | 4,9 | -6,6 | -7,1 | -4,8 | | |
| 4 - Móveis e eletrodomésticos | 17,3 | 19,6 | 17,9 | 7,7 | 15,1 | 1,3 | -5,7 | 0,9 | | |
| 5 - Artigos farmacêuticos, médicos, ortop., de perfumaria e cosméticos | 13,2 | 12,3 | 13,5 | 13,9 | 13,3 | 12,3 | 11,3 | 12,1 | | |
| 6 - Equip. e material para escritório, informática e comunicação | 29,2 | 32,3 | 38,6 | 32,9 | 33,5 | 15,0 | 18,2 | 4,1 | | |
| 7 - Livros, jornais, revistas e papelaria | 11,5 | 11,4 | 9,3 | 12,0 | 11,1 | 12,3 | 3,7 | 10,9 | | |
| 8 - Outros arts. de uso pes. e doméstico | 28,3 | 15,7 | 17,8 | 6,5 | 15,6 | 6,5 | 12,3 | 7,3 | | |
| COMÉRCIO VAREJISTA AMPLIADO | 14,8 | 13,9 | 12,9 | 0,3 | 9,9 | 3,7 | 4,1 | 5,2 | | |
| 9 - Veículos, motos, partes e peças | 21,4 | 23,2 | 18,0 | -10,8 | 11,9 | 6,0 | 4,7 | 7,7 | | |
| 10 - Material de construção | 10,9 | 11,4 | 12,1 | -1,9 | 7,8 | -9,9 | -9,7 | -9,0 | | |

Fonte: IBGE, Diretoria de Pesquisas, Coordenação de Serviços e Comércio

(*) Referência: igual período do ano anterior = 100

(**) Referência: acumulado do ano anterior = 100

Gráfico 4 - Evolução do volume de vendas do Comércio Varejista segundo os índices Mensal e Acumulado dos últimos 12 meses

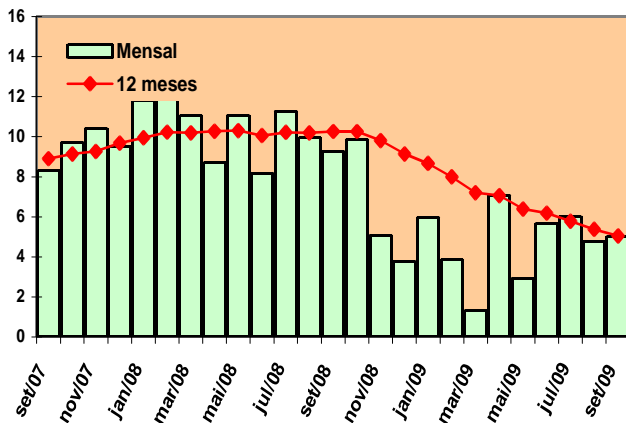


Gráfico 5 - Evolução do volume de vendas de Combustíveis e Lubrificantes segundo os índices Mensal e Acumulado dos últimos 12 meses

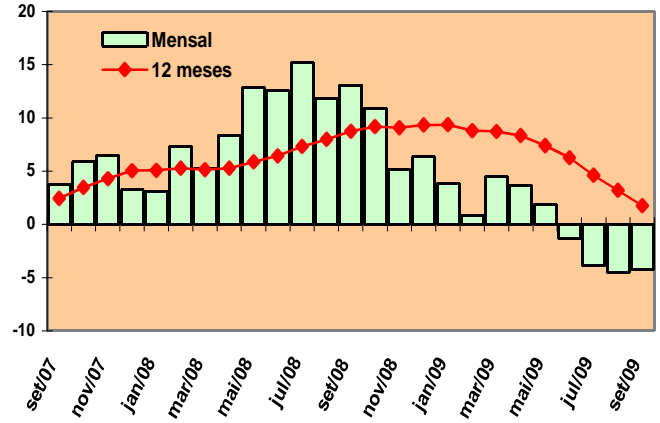


Gráfico 6 - Evolução do volume de vendas de Hiper, Super, prods. alim., bebidas e fumo segundo os índices Mensal e Acumulado dos últimos 12 meses

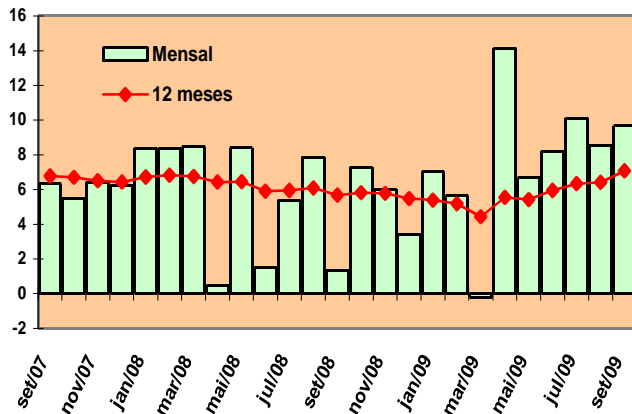


Gráfico 7 - Evolução do volume de vendas de Tcidos, Vestuário e Calçados segundo os índices Mensal e Acumulado dos últimos 12 meses

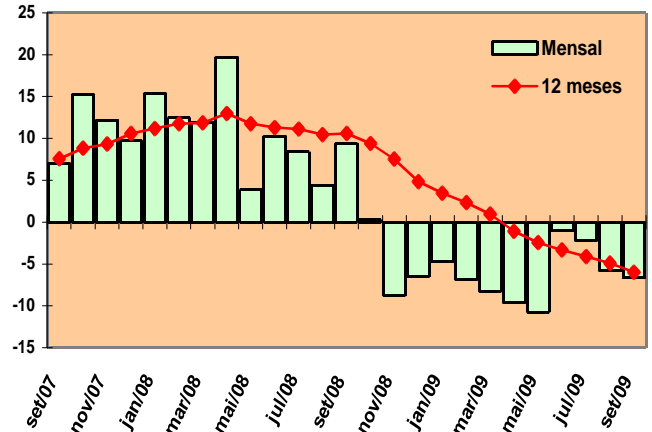


Gráfico 8 - Evolução do volume de vendas de Móveis e Eletrodomésticos, segundo os índices Mensal e Acumulado dos últimos 12 meses

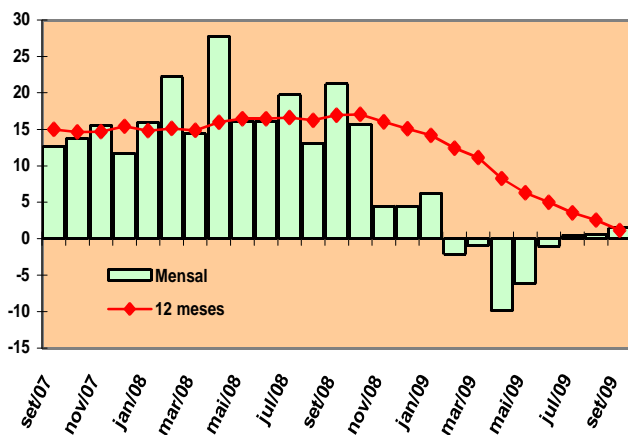


Gráfico 9 - Evolução do volume de vendas de Artigos farmacêuticos, médicos, ortop, de perf. e cosméticos, segundo os índices mensal e acumulado dos últimos 12 meses

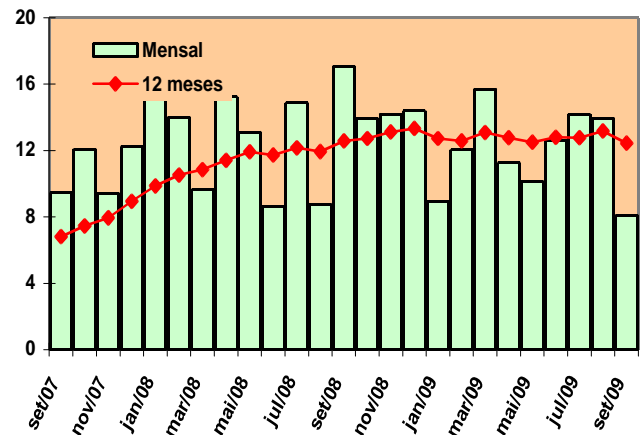


Gráfico 10 - Evolução do volume de vendas de Equipamento e mat. de escritório, info. e com, segundo os índices Mensal e Acumulado dos últimos 12 meses

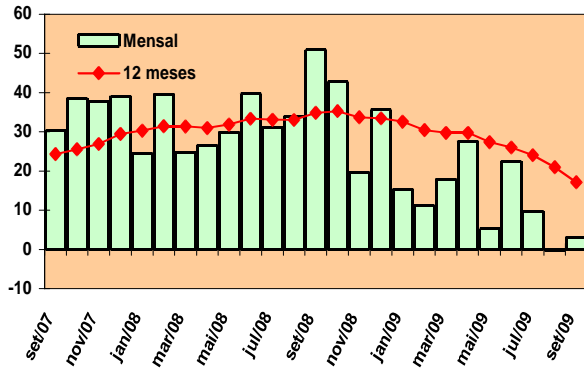


Gráfico 11 - Evolução do volume de vendas de Livros, jornais, revistas e papelaria, segundo os índices Mensal e Acumulado dos últimos 12 meses

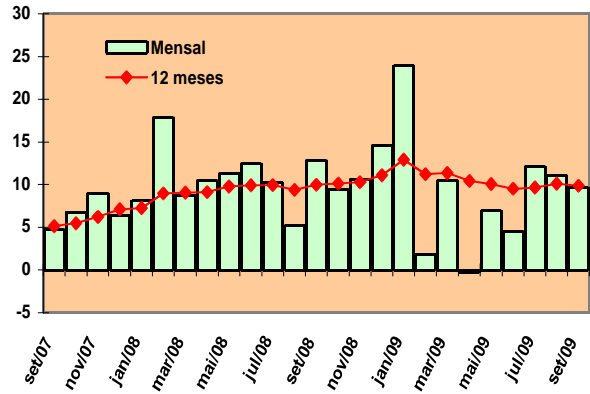


Gráfico 12 - Evolução do volume de vendas de Outros artigos, segundo os índices Mensal e Acumulado dos últimos 12 meses

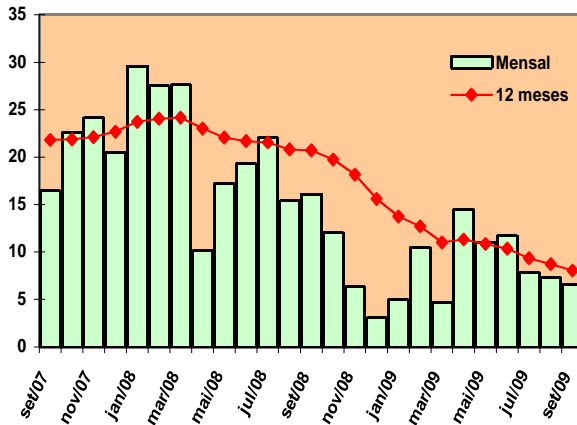


Gráfico 13 - Evolução do volume de vendas de Veículos, motos, partes e peças, segundo os índices Mensal e Acumulado dos últimos 12 meses

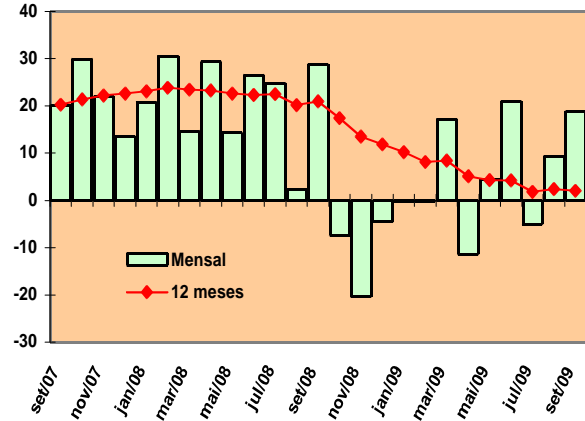
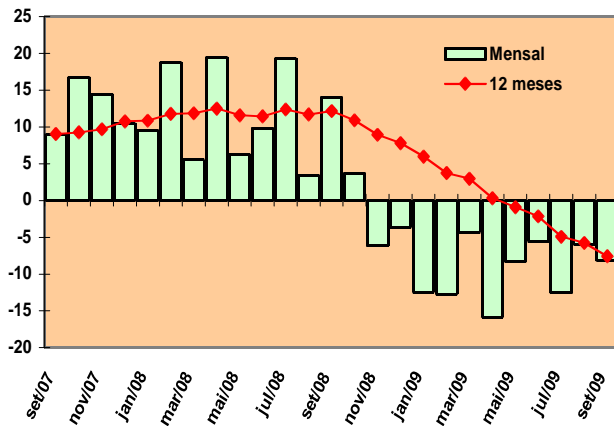


Gráfico 14 - Evolução do volume de vendas de Material de construção segundo os índices Mensal e Acumulado dos últimos 12 meses



PESQUISA MENSAL DE COMÉRCIO - PMC

**Tabela 1 - Índice e variação de volume de vendas no comércio varejista,
por Unidade da Federação**

Mês: Set/2009

| Unidade da Federação | Índice de volume (1) | Variação | | | | |
|----------------------|----------------------|------------|--------|--------|---------------|----------|
| | | Mensal (2) | | | Acumulada (3) | |
| | | jul/09 | ago/09 | set/09 | no ano | 12 Meses |
| Brasil | 149,4 | 6,0 | 4,8 | 5,0 | 4,7 | 5,0 |
| Rondônia | 186,3 | 9,1 | 3,1 | 10,1 | 9,2 | 10,7 |
| Acre | 221,3 | -0,7 | 3,5 | 8,4 | 2,1 | 3,7 |
| Amazonas | 175,3 | 3,0 | 5,6 | 8,4 | 3,7 | 1,8 |
| Roraima | 143,3 | 4,3 | 0,0 | 2,4 | 10,9 | 11,0 |
| Pará | 146,0 | 2,1 | 5,8 | 5,3 | 0,5 | -0,9 |
| Amapá | 160,8 | 5,4 | 6,9 | 5,9 | 5,1 | 5,7 |
| Tocantins | 180,7 | -3,5 | -9,4 | -9,2 | -2,5 | -0,6 |
| Maranhão | 208,4 | 1,6 | 3,3 | -0,9 | 3,5 | 3,5 |
| Piauí | 172,3 | 20,0 | 23,4 | 14,0 | 12,8 | 11,4 |
| Ceará | 173,0 | 10,3 | 7,5 | 5,5 | 8,5 | 7,8 |
| Rio G. do Norte | 184,5 | 3,2 | 4,1 | 4,5 | 3,5 | 4,0 |
| Paraíba | 169,4 | 2,4 | -8,1 | -10,0 | -1,0 | 0,2 |
| Pernambuco | 155,4 | 4,5 | 4,5 | 5,0 | 3,9 | 3,6 |
| Alagoas | 201,8 | 10,7 | 7,5 | 7,3 | 6,4 | 5,4 |
| Sergipe | 177,6 | 19,0 | 17,4 | 9,4 | 12,5 | 10,8 |
| Bahia | 158,0 | 8,6 | 6,1 | 7,0 | 5,5 | 5,9 |
| Minas Gerais | 149,7 | 5,5 | 2,9 | 4,4 | 3,5 | 3,5 |
| Espirito Santo | 159,1 | -2,4 | -3,9 | -2,4 | -3,3 | -1,6 |
| Rio de Janeiro | 134,8 | 4,6 | 5,4 | 5,0 | 4,7 | 4,9 |
| São Paulo | 156,2 | 7,9 | 6,1 | 6,5 | 6,4 | 7,1 |
| Paraná | 131,8 | 3,9 | 5,3 | 2,7 | 4,3 | 4,7 |
| Santa Catarina | 147,8 | 6,0 | 4,5 | 6,8 | 5,9 | 5,5 |
| Rio Grande do Sul | 118,2 | 4,6 | 0,9 | 2,4 | 1,2 | 1,3 |
| Mato Grosso do Sul | 163,2 | -1,0 | -0,8 | 1,6 | 2,1 | 3,7 |
| Mato Grosso | 145,6 | -3,2 | 1,1 | 3,1 | 1,7 | 2,9 |
| Goiás | 154,5 | 4,3 | 3,2 | 3,9 | 2,6 | 3,0 |
| Distrito Federal | 144,2 | 3,2 | 1,1 | 1,3 | -0,8 | -0,5 |

Fonte: IBGE, Diretoria de Pesquisas, Coordenação de Serviços e Comércio.

(1) Base: 2003 = 100

(2) Base: Igual mês do ano anterior = 100

(3) Base no ano: Igual período do ano anterior = 100

Base 12 meses: 12 meses imediatamente anteriores aos 12 últimos meses = 100

PESQUISA MENSAL DE COMÉRCIO - PMC

Tabela 2 - Variação de volume de vendas no comércio varejista, por atividade e Unidade da Federação (Continua)

Mês: Set/2009

| Unidade da Federação | Comércio Varejista | | | Combustíveis e lubrificantes | | | Hipermercados, supermercados, produtos alimentícios, bebidas e fumo | | | | | | Tecidos, vestuário e calçados | | |
|----------------------|--------------------|---------------|----------|------------------------------|---------------|----------|---|--------|----------|-------------------------------|--------|----------|-------------------------------|---------------|----------|
| | Mensal (1) | Acumulada (2) | | Mensal (1) | Acumulada (2) | | Total | | | Hipermercados e Supermercados | | | Mensal (1) | Acumulada (2) | |
| | | no ano | 12 Meses | | no ano | 12 Meses | Mensal (1) | no ano | 12 Meses | Mensal (1) | no ano | 12 Meses | | no ano | 12 Meses |
| | | | | | | | | | | | | | | | |
| Brasil | 5,0 | 4,7 | 5,0 | -4,3 | -0,1 | 1,8 | 9,7 | 7,7 | 7,1 | 9,5 | 7,5 | 6,9 | -6,6 | -6,2 | -6,0 |
| Ceará | 5,5 | 8,5 | 7,8 | 5,0 | 13,3 | 14,9 | 13,9 | 12,5 | 11,0 | 14,4 | 12,5 | 11,0 | -6,2 | -2,4 | -1,5 |
| Pernambuco | 5,0 | 3,9 | 3,6 | 7,3 | 9,6 | 10,1 | 7,0 | 5,2 | 5,4 | 6,5 | 4,7 | 5,0 | 0,6 | -2,8 | -6,6 |
| Bahia | 7,0 | 5,5 | 5,9 | -1,9 | 1,1 | 4,0 | 10,3 | 8,3 | 7,9 | 8,7 | 7,2 | 6,6 | -1,5 | -3,0 | -5,7 |
| Minas Gerais | 4,4 | 3,5 | 3,5 | -4,9 | 0,8 | 2,9 | 9,6 | 5,1 | 4,2 | 9,8 | 5,3 | 4,3 | -2,3 | -2,9 | -3,8 |
| Espirito Santo | -2,4 | -3,3 | -1,6 | -8,8 | -1,7 | 1,0 | -1,4 | -3,4 | -2,4 | -1,4 | -3,6 | -2,6 | -18,0 | -10,5 | -7,6 |
| Rio de Janeiro | 5,0 | 4,7 | 4,9 | -9,5 | -2,2 | 1,6 | 9,1 | 5,2 | 5,0 | 7,6 | 4,3 | 4,5 | -15,8 | -14,0 | -13,3 |
| São Paulo | 6,5 | 6,4 | 7,1 | -2,4 | -0,3 | 1,9 | 11,5 | 11,3 | 10,6 | 11,5 | 11,1 | 10,3 | -8,9 | -7,0 | -5,3 |
| Paraná | 2,7 | 4,3 | 4,7 | -14,9 | -2,3 | 0,6 | 4,9 | 4,5 | 4,2 | 5,1 | 4,5 | 4,1 | 0,3 | -3,8 | -3,8 |
| Santa Catarina | 6,8 | 5,9 | 5,5 | -3,6 | 2,5 | 3,1 | 8,8 | 5,3 | 4,8 | 8,7 | 5,3 | 4,7 | 1,5 | 1,7 | -0,8 |
| Rio Grande do Sul | 2,4 | 1,2 | 1,3 | -14,3 | -7,4 | -6,0 | 3,6 | 1,0 | 0,9 | 3,9 | 1,1 | 0,9 | -1,3 | -4,2 | -3,6 |
| Goiás | 3,9 | 2,6 | 3,0 | -8,0 | -4,1 | 1,0 | 13,3 | 6,6 | 4,6 | 13,1 | 6,4 | 4,4 | 0,3 | -2,5 | -2,8 |
| Distrito Federal | 1,3 | -0,8 | -0,5 | 6,3 | -0,9 | -0,2 | 2,2 | 0,4 | -0,3 | 2,0 | 0,2 | -0,5 | -4,6 | -0,7 | -2,5 |

Fonte: IBGE, Diretoria de Pesquisas, Coordenação de Serviços e Comércio.

(1) Base: Igual mês do ano anterior = 100

(2) Base no ano: Igual período do ano anterior = 100

Base 12 meses: 12 meses imediatamente anteriores aos 12 últimos meses = 100

PESQUISA MENSAL DE COMÉRCIO - PMC

Tabela 2 - Variação de volume de vendas no comércio varejista, por atividade e Unidade da Federação (Conclusão)

Mês: Set/2009

| Unidade da Federação | Móveis e eletrodomésticos | | | Artigos farmacêuticos, médicos, ortopédicos, de perfumaria e cosméticos | | | Livros, jornais, revistas e papelaria | | | Equipamentos e materiais para escritório, informática e comunicação | | | Outros artigos de uso pessoal e doméstico | | |
|----------------------|---------------------------|---------------|----------|---|---------------|----------|---------------------------------------|---------------|----------|---|---------------|----------|---|---------------|----------|
| | Mensal (1) | Acumulada (2) | | Mensal (1) | Acumulada (2) | | Mensal (1) | Acumulada (2) | | Mensal (1) | Acumulada (2) | | Mensal (1) | Acumulada (2) | |
| | | no ano | 12 Meses | | no ano | 12 Meses | | no ano | 12 Meses | | no ano | 12 Meses | | no ano | 12 Meses |
| Brasil | 1,5 | -1,2 | 1,2 | 8,1 | 11,9 | 12,4 | 9,7 | 9,3 | 9,9 | 3,2 | 11,9 | 17,1 | 6,6 | 8,7 | 8,1 |
| Ceará | 3,5 | 8,4 | 7,0 | 0,0 | 4,0 | 4,2 | 23,9 | 1,6 | 1,6 | 4,9 | 7,4 | 10,3 | 3,1 | 9,4 | 7,8 |
| Pernambuco | -4,6 | 0,3 | 3,1 | 16,5 | 6,0 | 0,7 | -1,0 | 5,7 | 5,1 | 33,9 | -1,9 | -5,9 | 5,2 | 2,8 | 3,4 |
| Bahia | 5,7 | 0,4 | 1,8 | 7,9 | 8,5 | 8,5 | -12,2 | 13,9 | 15,6 | 2,4 | -24,6 | -21,8 | 37,1 | 37,5 | 34,6 |
| Minas Gerais | -2,8 | -5,0 | -2,4 | 8,1 | 13,0 | 12,0 | -5,4 | 10,0 | 14,4 | 14,6 | 18,5 | 21,9 | 11,5 | 14,1 | 11,0 |
| Espirito Santo | -0,1 | 4,0 | 8,1 | 11,2 | 11,5 | 13,8 | -11,4 | -3,2 | 0,1 | 6,7 | -0,3 | 2,8 | -4,2 | -19,2 | -16,4 |
| Rio de Janeiro | 3,5 | 3,1 | 6,2 | 12,3 | 10,9 | 11,6 | 1,8 | 2,9 | 3,8 | -3,6 | 22,4 | 32,5 | 7,7 | 14,8 | 11,5 |
| São Paulo | 1,8 | -2,3 | 1,1 | 6,7 | 10,8 | 12,6 | 19,1 | 9,7 | 9,4 | -7,3 | 4,2 | 11,4 | 7,3 | 7,0 | 7,6 |
| Paraná | 2,5 | -2,8 | -1,5 | 14,5 | 21,2 | 19,7 | 10,0 | 13,8 | 14,1 | 22,4 | 70,4 | 79,0 | 4,7 | 11,1 | 11,6 |
| Santa Catarina | 9,6 | 3,6 | 3,5 | 16,3 | 23,2 | 21,6 | 1,6 | 8,5 | 8,5 | 54,0 | 78,2 | 91,7 | -9,6 | 1,2 | 0,9 |
| Rio Grande do Sul | 8,1 | 1,6 | 2,7 | 7,5 | 12,1 | 13,0 | 32,2 | 19,6 | 20,5 | 9,3 | 11,2 | 11,3 | 9,5 | 4,6 | 0,8 |
| Goiás | -3,1 | -3,3 | -1,6 | 8,9 | 11,7 | 11,5 | 3,0 | -1,3 | -1,1 | -34,3 | -4,4 | -1,1 | 16,5 | 25,6 | 24,4 |
| Distrito Federal | -2,3 | -6,3 | -5,0 | -7,7 | 0,1 | 5,8 | -2,4 | 15,0 | 16,0 | -5,9 | -3,4 | 2,0 | 11,4 | 3,2 | 1,6 |

Fonte: IBGE, Diretoria de Pesquisas, Coordenação de Serviços e Comércio.

(1) Base: Igual mês do ano anterior = 100

(2) Base no ano: Igual período do ano anterior = 100

Base 12 meses: 12 meses imediatamente anteriores aos 12 últimos meses = 100

PESQUISA MENSAL DE COMÉRCIO - PMC

Tabela 3 - Índice de volume de vendas no comércio varejista (1), por Unidade da Federação

Mês: Set/2009

| Unidade da Federação | Comércio varejista | | | | | | | | | | | | |
|----------------------|--------------------|--------|--------|--------|--------|--------|--------|--------|--------|--------|--------|--------|--------|
| | set/08 | out/08 | nov/08 | dez/08 | jan/09 | fev/09 | mar/09 | abr/09 | mai/09 | jun/09 | jul/09 | ago/09 | set/09 |
| Brasil | 142,2 | 148,8 | 145,3 | 195,2 | 143,9 | 131,3 | 143,9 | 145,0 | 152,4 | 145,7 | 151,1 | 153,5 | 149,4 |
| Rondônia | 169,2 | 173,7 | 173,0 | 245,2 | 163,0 | 149,0 | 172,1 | 161,8 | 176,5 | 164,6 | 184,1 | 184,7 | 186,3 |
| Acre | 204,1 | 214,5 | 206,0 | 266,8 | 190,4 | 176,7 | 192,3 | 186,9 | 203,9 | 195,1 | 210,0 | 216,4 | 221,3 |
| Amazonas | 161,7 | 172,0 | 167,2 | 235,3 | 162,7 | 145,3 | 163,1 | 158,7 | 173,7 | 165,8 | 176,9 | 180,8 | 175,3 |
| Roraima | 140,0 | 150,2 | 146,3 | 175,4 | 139,0 | 132,8 | 154,0 | 158,3 | 160,2 | 152,0 | 150,1 | 148,6 | 143,3 |
| Pará | 138,7 | 146,2 | 136,1 | 208,5 | 134,1 | 118,7 | 130,1 | 129,0 | 144,4 | 136,2 | 145,7 | 149,5 | 146,0 |
| Amapá | 151,8 | 159,3 | 157,0 | 215,3 | 146,1 | 128,5 | 140,1 | 139,6 | 157,7 | 152,5 | 177,4 | 170,1 | 160,8 |
| Tocantins | 199,0 | 200,2 | 174,7 | 248,1 | 180,7 | 159,4 | 180,6 | 177,1 | 202,3 | 184,9 | 186,1 | 181,2 | 180,7 |
| Maranhão | 210,3 | 215,4 | 205,8 | 282,8 | 207,8 | 186,6 | 194,8 | 197,8 | 212,8 | 210,2 | 218,4 | 220,3 | 208,4 |
| Piauí | 151,2 | 150,6 | 157,2 | 203,4 | 158,4 | 138,2 | 150,1 | 149,6 | 169,0 | 169,9 | 184,0 | 184,0 | 172,3 |
| Ceará | 164,1 | 167,6 | 169,4 | 229,5 | 168,2 | 147,1 | 162,5 | 161,9 | 184,9 | 172,1 | 182,5 | 180,0 | 173,0 |
| Rio G. do Norte | 176,6 | 182,9 | 179,9 | 245,5 | 182,4 | 160,0 | 177,0 | 176,8 | 192,0 | 180,2 | 185,4 | 192,4 | 184,5 |
| Paraíba | 188,2 | 170,0 | 174,6 | 236,4 | 165,8 | 143,8 | 161,1 | 163,8 | 182,5 | 170,9 | 176,5 | 173,4 | 169,4 |
| Pernambuco | 148,1 | 156,7 | 156,4 | 206,4 | 152,9 | 132,6 | 148,2 | 146,8 | 157,6 | 150,5 | 155,5 | 159,0 | 155,4 |
| Alagoas | 188,1 | 204,4 | 199,4 | 270,7 | 203,0 | 177,5 | 195,9 | 193,4 | 210,6 | 191,3 | 210,1 | 207,1 | 201,8 |
| Sergipe | 162,4 | 171,6 | 167,8 | 225,1 | 181,6 | 154,3 | 167,4 | 166,8 | 179,0 | 175,0 | 181,3 | 186,1 | 177,6 |
| Bahia | 147,6 | 155,8 | 151,8 | 203,3 | 148,4 | 135,6 | 149,3 | 146,8 | 159,8 | 154,0 | 156,6 | 160,8 | 158,0 |
| Minas Gerais | 143,5 | 151,3 | 142,2 | 185,0 | 144,2 | 129,1 | 142,7 | 144,4 | 150,1 | 144,1 | 153,4 | 152,1 | 149,7 |
| Espirito Santo | 163,0 | 171,0 | 163,8 | 216,3 | 165,8 | 149,7 | 156,2 | 157,7 | 159,9 | 152,8 | 162,2 | 160,7 | 159,1 |
| Rio de Janeiro | 128,4 | 136,5 | 133,4 | 190,3 | 137,7 | 125,2 | 135,6 | 130,9 | 136,9 | 132,0 | 138,3 | 139,6 | 134,8 |
| São Paulo | 146,7 | 153,7 | 151,1 | 201,2 | 146,6 | 136,5 | 149,3 | 152,2 | 158,8 | 152,4 | 155,5 | 159,9 | 156,2 |
| Paraná | 128,4 | 131,8 | 128,0 | 171,7 | 129,7 | 115,7 | 128,3 | 133,1 | 137,0 | 128,2 | 133,8 | 139,8 | 131,8 |
| Santa Catarina | 138,4 | 143,3 | 140,9 | 195,9 | 153,8 | 139,4 | 145,1 | 147,0 | 150,9 | 140,3 | 147,4 | 150,3 | 147,8 |
| Rio Grande do Sul | 115,4 | 121,2 | 119,9 | 156,7 | 112,7 | 104,1 | 118,2 | 121,7 | 126,7 | 122,0 | 124,0 | 122,8 | 118,2 |
| Mato Grosso do Sul | 160,6 | 169,8 | 155,0 | 207,7 | 164,9 | 139,2 | 154,0 | 155,6 | 166,1 | 153,9 | 164,1 | 164,1 | 163,2 |
| Mato Grosso | 141,2 | 149,4 | 137,3 | 176,0 | 129,2 | 124,1 | 137,1 | 133,3 | 142,7 | 139,1 | 145,6 | 148,0 | 145,6 |
| Goiás | 148,7 | 152,6 | 144,1 | 190,1 | 146,9 | 127,7 | 148,8 | 146,8 | 158,4 | 150,0 | 160,7 | 160,0 | 154,5 |
| Distrito Federal | 142,4 | 145,6 | 148,7 | 185,9 | 141,0 | 130,9 | 140,9 | 141,7 | 147,4 | 138,4 | 146,8 | 146,3 | 144,2 |

Fonte: IBGE, Diretoria de Pesquisas, Coordenação de Serviços e Comércio.

(1) Base: 2003 = 100

PESQUISA MENSAL DE COMÉRCIO - PMC

Tabela 5 - Índice e variação da receita nominal de vendas no comércio varejista, por Unidade da Federação.

Mês: Set/2009

| Unidade da Federação | Índice de receita (1) | Variação | | | | |
|----------------------|-----------------------|------------|--------|--------|---------------|----------|
| | | Mensal (2) | | | Acumulada (3) | |
| | | jul/09 | ago/09 | set/09 | no ano | 12 Meses |
| Brasil | 183,4 | 9,5 | 8,1 | 8,1 | 9,4 | 10,2 |
| Rondônia | 235,1 | 18,9 | 12,2 | 17,2 | 18,3 | 20,1 |
| Acre | 288,3 | 8,1 | 11,6 | 14,9 | 11,3 | 13,3 |
| Amazonas | 228,5 | 8,9 | 10,6 | 12,6 | 9,8 | 8,4 |
| Roraima | 180,1 | 7,6 | 3,0 | 3,4 | 14,7 | 15,8 |
| Pará | 190,6 | 7,6 | 10,2 | 9,8 | 6,1 | 5,0 |
| Amapá | 207,1 | 12,8 | 12,4 | 10,0 | 11,5 | 12,5 |
| Tocantins | 223,6 | 0,6 | -6,4 | -7,3 | 2,6 | 4,8 |
| Maranhão | 263,0 | 7,5 | 8,1 | 4,7 | 8,5 | 8,7 |
| Piauí | 212,6 | 24,6 | 28,3 | 20,1 | 17,9 | 16,8 |
| Ceará | 208,9 | 14,0 | 11,9 | 9,8 | 12,8 | 12,4 |
| Rio G. do Norte | 219,9 | 7,6 | 6,8 | 7,5 | 6,9 | 8,0 |
| Paraíba | 216,3 | 6,7 | -5,5 | -7,7 | 2,9 | 4,9 |
| Pernambuco | 199,6 | 8,4 | 8,8 | 9,4 | 8,6 | 8,9 |
| Alagoas | 256,8 | 15,3 | 12,1 | 12,2 | 11,7 | 11,2 |
| Sergipe | 230,6 | 22,2 | 21,4 | 13,1 | 16,4 | 15,3 |
| Bahia | 190,5 | 10,8 | 8,7 | 9,2 | 9,3 | 10,2 |
| Minas Gerais | 189,3 | 7,4 | 5,0 | 6,4 | 7,6 | 8,3 |
| Espírito Santo | 196,8 | 2,1 | 0,0 | 1,7 | 2,0 | 4,2 |
| Rio de Janeiro | 165,4 | 9,5 | 9,5 | 9,0 | 10,3 | 10,6 |
| São Paulo | 189,8 | 11,5 | 9,7 | 9,9 | 11,5 | 12,6 |
| Paraná | 161,9 | 6,3 | 8,2 | 4,6 | 7,9 | 8,8 |
| Santa Catarina | 179,2 | 7,5 | 6,5 | 7,7 | 9,0 | 9,1 |
| Rio Grande do Sul | 142,8 | 7,0 | 2,8 | 3,3 | 5,2 | 6,0 |
| Mato Grosso do Sul | 204,8 | 4,0 | 3,0 | 3,4 | 6,9 | 8,7 |
| Mato Grosso | 180,0 | 1,5 | 4,8 | 5,0 | 6,6 | 8,1 |
| Goiás | 190,3 | 8,2 | 6,9 | 6,2 | 7,3 | 8,1 |
| Distrito Federal | 177,2 | 6,7 | 5,0 | 7,3 | 4,3 | 4,5 |

Fonte: IBGE, Diretoria de Pesquisas, Coordenação de Serviços e Comércio.

(1) Base: 2003 = 100

(2) Base: Igual mês do ano anterior = 100

(3) Base no ano: Igual período do ano anterior = 100

Base 12 meses: 12 meses imediatamente anteriores aos 12 últimos meses = 100

PESQUISA MENSAL DE COMÉRCIO - PMC

Tabela 6 - Variação de receita nominal de vendas no comércio varejista, por atividade e Unidade da Federação (Continua)

Mês: Set/2009

| Unidade da Federação | Comércio Varejista | | | Combustíveis e lubrificantes | | | Hipermercados, supermercados, produtos alimentícios, bebidas e fumo | | | | | | Tecidos, vestuário e calçados | | |
|----------------------|--------------------|---------------|----------|------------------------------|---------------|----------|---|--------|----------|-------------------------------|--------|----------|-------------------------------|---------------|----------|
| | Mensal (1) | Acumulada (2) | | Mensal (1) | Acumulada (2) | | Total | | | Hipermercados e Supermercados | | | Mensal (1) | Acumulada (2) | |
| | | no ano | 12 Meses | | no ano | 12 Meses | Mensal (1) | no ano | 12 Meses | Mensal (1) | no ano | 12 Meses | | no ano | 12 Meses |
| | | | | | | | | | | | | | | | |
| Brasil | 8,1 | 9,4 | 10,2 | -4,8 | 0,6 | 2,8 | 12,9 | 13,6 | 14,3 | 12,7 | 13,3 | 14,1 | -0,2 | 0,7 | 0,9 |
| Ceará | 9,8 | 12,8 | 12,4 | 3,1 | 11,0 | 13,1 | 16,9 | 17,7 | 17,7 | 17,4 | 17,6 | 17,7 | 4,4 | 6,7 | 6,8 |
| Pernambuco | 9,4 | 8,6 | 8,9 | 5,5 | 7,8 | 9,5 | 11,3 | 12,0 | 13,8 | 10,9 | 11,5 | 13,2 | 7,0 | 3,0 | -0,8 |
| Bahia | 9,2 | 9,3 | 10,2 | -1,7 | 2,0 | 4,7 | 13,2 | 13,4 | 14,9 | 11,8 | 12,5 | 13,6 | 4,9 | 1,9 | -0,8 |
| Minas Gerais | 6,4 | 7,6 | 8,3 | -6,3 | 0,0 | 2,8 | 11,6 | 10,8 | 11,6 | 11,9 | 11,0 | 11,7 | 2,5 | 1,0 | -0,4 |
| Espirito Santo | 1,7 | 2,0 | 4,2 | -9,5 | -1,0 | 2,2 | 2,8 | 3,0 | 4,9 | 2,7 | 2,8 | 4,7 | -10,2 | -1,2 | 1,3 |
| Rio de Janeiro | 9,0 | 10,3 | 10,6 | -10,1 | -1,5 | 2,7 | 13,9 | 12,2 | 12,9 | 12,1 | 11,2 | 12,3 | -8,8 | -5,7 | -5,3 |
| São Paulo | 9,9 | 11,5 | 12,6 | -2,7 | 0,2 | 2,9 | 14,6 | 16,7 | 17,4 | 14,6 | 16,4 | 17,0 | -2,5 | 0,2 | 2,2 |
| Paraná | 4,6 | 7,9 | 8,8 | -15,6 | -1,9 | 0,6 | 8,2 | 10,6 | 11,8 | 8,4 | 10,6 | 11,7 | 5,5 | 0,4 | 0,7 |
| Santa Catarina | 7,7 | 9,0 | 9,1 | -4,4 | 3,1 | 3,1 | 12,2 | 11,5 | 12,4 | 12,1 | 11,4 | 12,4 | 6,9 | 6,0 | 4,0 |
| Rio Grande do Sul | 3,3 | 5,2 | 6,0 | -16,7 | -7,7 | -5,4 | 6,4 | 7,8 | 8,9 | 6,7 | 7,8 | 8,9 | 3,9 | 3,4 | 4,4 |
| Goiás | 6,2 | 7,3 | 8,1 | -8,8 | 1,5 | 6,2 | 16,2 | 12,6 | 12,1 | 16,0 | 12,4 | 11,9 | 4,5 | 3,7 | 3,7 |
| Distrito Federal | 7,3 | 4,3 | 4,5 | 17,7 | 3,7 | 3,5 | 5,6 | 6,2 | 6,6 | 5,3 | 6,0 | 6,4 | 0,6 | 5,4 | 3,3 |

Fonte: IBGE, Diretoria de Pesquisas, Coordenação de Serviços e Comércio.

(1) Base: Igual mês do ano anterior = 100

(2) Base no ano: Igual período do ano anterior = 100

Base 12 meses: 12 meses imediatamente anteriores aos 12 últimos meses = 100

PESQUISA MENSAL DE COMÉRCIO - PMC

Tabela 6 - Variação de receita nominal de vendas no comércio varejista, por atividade e Unidade da Federação (Conclusão)

Mês: Set/2009

| Unidade da Federação | Móveis e eletrodomésticos | | | Artigos farmacêuticos, médicos, ortopédicos, de perfumaria e cosméticos | | | Livros, jornais, revistas e papelaria | | | Equipamentos e materiais para escritório, informática e comunicação | | | Outros artigos de uso pessoal e doméstico | | |
|----------------------|---------------------------|---------------|----------|---|---------------|----------|---------------------------------------|---------------|----------|---|---------------|----------|---|---------------|----------|
| | Mensal (1) | Acumulada (2) | | Mensal (1) | Acumulada (2) | | Mensal (1) | Acumulada (2) | | Mensal (1) | Acumulada (2) | | Mensal (1) | Acumulada (2) | |
| | | no ano | 12 Meses | | no ano | 12 Meses | | no ano | 12 Meses | | no ano | 12 Meses | | no ano | 12 Meses |
| Brasil | 0,1 | -1,6 | 0,4 | 14,8 | 18,4 | 18,3 | 15,8 | 13,5 | 13,6 | -2,5 | 6,0 | 8,9 | 15,7 | 18,3 | 16,9 |
| Ceará | 8,2 | 10,8 | 8,4 | 5,3 | 9,1 | 9,0 | 28,2 | 4,2 | 4,1 | 3,8 | 3,1 | 5,0 | 11,0 | 17,0 | 14,7 |
| Pernambuco | -2,8 | 0,2 | 2,6 | 23,8 | 10,7 | 5,0 | 2,8 | 9,0 | 8,1 | 35,8 | -6,0 | -12,5 | 15,4 | 9,4 | 9,2 |
| Bahia | 6,2 | 2,4 | 3,1 | 15,4 | 15,1 | 14,3 | -14,4 | 12,8 | 14,2 | 0,5 | -24,9 | -23,8 | 43,1 | 42,0 | 38,5 |
| Minas Gerais | -4,8 | -5,9 | -4,0 | 14,2 | 19,9 | 19,0 | -2,0 | 12,7 | 16,8 | 8,2 | 16,2 | 18,6 | 22,1 | 24,4 | 20,7 |
| Espírito Santo | 4,7 | 7,6 | 11,0 | 16,8 | 17,0 | 18,7 | -4,6 | 3,1 | 5,5 | -0,2 | -6,7 | -4,9 | 3,4 | -13,1 | -10,3 |
| Rio de Janeiro | 1,3 | 1,8 | 4,3 | 17,9 | 16,3 | 16,4 | 9,6 | 9,8 | 9,5 | -9,7 | 14,8 | 22,8 | 16,2 | 24,1 | 20,6 |
| São Paulo | -2,9 | -4,6 | -1,5 | 15,9 | 19,4 | 20,0 | 25,7 | 13,4 | 12,9 | -16,1 | -4,0 | 0,3 | 19,0 | 19,3 | 18,8 |
| Paraná | 1,8 | -2,3 | -1,5 | 16,4 | 24,9 | 23,7 | 19,4 | 22,0 | 21,2 | 19,6 | 64,0 | 68,7 | 11,9 | 16,6 | 16,4 |
| Santa Catarina | 7,3 | 2,7 | 2,2 | 18,2 | 27,1 | 25,6 | 10,3 | 16,1 | 15,0 | 50,4 | 71,3 | 80,6 | -3,2 | 6,0 | 4,9 |
| Rio Grande do Sul | 4,2 | 1,0 | 2,3 | 12,6 | 16,5 | 16,8 | 36,3 | 23,2 | 23,8 | -2,1 | 3,4 | 3,4 | 15,8 | 12,1 | 8,4 |
| Goiás | -4,5 | -3,3 | -1,3 | 17,7 | 19,5 | 18,0 | 7,7 | 2,9 | 3,0 | -35,2 | -9,1 | -6,8 | 23,2 | 32,1 | 30,4 |
| Distrito Federal | 2,7 | -4,0 | -3,4 | -1,5 | 6,7 | 11,8 | 0,1 | 16,1 | 15,9 | -8,8 | -5,6 | -2,1 | 20,0 | 9,8 | 7,1 |

Fonte: IBGE, Diretoria de Pesquisas, Coordenação de Serviços e Comércio.

(1) Base: Igual mês do ano anterior = 100

(2) Base no ano: Igual período do ano anterior = 100

Base 12 meses: 12 meses imediatamente anteriores aos 12 últimos meses = 100

PESQUISA MENSAL DE COMÉRCIO - PMC

Tabela 7 - Índice de receita nominal de vendas no comércio varejista (1), por Unidade da Federação

Mês: Set/2009

| Unidade da Federação | Comércio varejista | | | | | | | | | | | | |
|----------------------|--------------------|--------|--------|--------|--------|--------|--------|--------|--------|--------|--------|--------|--------|
| | set/08 | out/08 | nov/08 | dez/08 | jan/09 | fev/09 | mar/09 | abr/09 | mai/09 | jun/09 | jul/09 | ago/09 | set/09 |
| Brasil | 169,7 | 178,4 | 175,7 | 235,7 | 174,9 | 160,0 | 176,0 | 178,3 | 187,5 | 180,1 | 186,7 | 189,5 | 183,4 |
| Rondônia | 200,6 | 209,8 | 213,8 | 303,0 | 200,3 | 186,0 | 211,3 | 203,5 | 224,0 | 211,3 | 236,3 | 235,8 | 235,1 |
| Acre | 251,0 | 266,2 | 259,6 | 340,8 | 244,0 | 229,9 | 248,3 | 246,7 | 268,9 | 259,5 | 277,9 | 284,3 | 288,3 |
| Amazonas | 202,9 | 217,2 | 212,2 | 301,6 | 208,5 | 188,0 | 211,1 | 207,2 | 227,5 | 217,1 | 231,2 | 235,2 | 228,5 |
| Roraima | 174,2 | 186,9 | 184,0 | 220,2 | 175,2 | 169,2 | 193,9 | 200,7 | 202,9 | 191,2 | 188,6 | 187,1 | 180,1 |
| Pará | 173,5 | 184,0 | 173,9 | 265,4 | 172,4 | 153,6 | 168,5 | 169,8 | 189,3 | 178,3 | 190,9 | 194,8 | 190,6 |
| Amapá | 188,3 | 198,7 | 197,9 | 268,8 | 184,5 | 165,3 | 179,4 | 180,4 | 202,9 | 198,5 | 228,6 | 218,2 | 207,1 |
| Tocantins | 241,1 | 243,7 | 216,5 | 300,0 | 223,5 | 198,8 | 227,5 | 222,0 | 252,9 | 231,3 | 230,9 | 224,4 | 223,6 |
| Maranhão | 251,1 | 257,2 | 246,0 | 338,3 | 247,8 | 224,7 | 236,6 | 240,7 | 258,8 | 258,7 | 273,8 | 274,1 | 263,0 |
| Piauí | 177,0 | 178,9 | 184,4 | 244,3 | 188,3 | 165,6 | 178,8 | 178,6 | 202,9 | 204,4 | 224,3 | 225,3 | 212,6 |
| Ceará | 190,2 | 196,3 | 199,4 | 273,6 | 198,0 | 174,8 | 192,1 | 192,6 | 218,5 | 205,4 | 219,2 | 217,8 | 208,9 |
| Rio G. do Norte | 204,5 | 214,8 | 212,8 | 291,9 | 214,7 | 190,5 | 207,7 | 207,8 | 224,7 | 213,5 | 225,2 | 229,0 | 219,9 |
| Paraíba | 234,3 | 210,3 | 218,5 | 300,9 | 206,5 | 180,7 | 201,9 | 207,1 | 230,8 | 220,0 | 225,2 | 222,2 | 216,3 |
| Pernambuco | 182,5 | 194,4 | 196,5 | 263,2 | 191,6 | 168,0 | 187,1 | 186,4 | 200,5 | 194,5 | 199,5 | 205,0 | 199,6 |
| Alagoas | 228,9 | 251,2 | 248,5 | 341,8 | 251,4 | 222,5 | 244,4 | 243,7 | 265,5 | 245,1 | 267,3 | 264,2 | 256,8 |
| Sergipe | 204,0 | 216,0 | 212,5 | 288,2 | 227,5 | 196,4 | 213,2 | 213,2 | 230,1 | 227,9 | 235,1 | 242,1 | 230,6 |
| Bahia | 174,5 | 184,8 | 179,9 | 242,2 | 179,2 | 164,2 | 180,3 | 175,2 | 189,1 | 187,3 | 189,3 | 194,0 | 190,5 |
| Minas Gerais | 178,0 | 188,1 | 178,1 | 230,7 | 180,9 | 164,3 | 181,1 | 184,0 | 190,9 | 182,5 | 193,4 | 192,8 | 189,3 |
| Espirito Santo | 193,5 | 205,2 | 198,7 | 264,5 | 203,7 | 184,4 | 191,8 | 194,9 | 199,7 | 190,9 | 202,3 | 199,6 | 196,8 |
| Rio de Janeiro | 151,8 | 162,3 | 160,3 | 232,1 | 167,5 | 153,4 | 166,3 | 162,0 | 170,3 | 164,9 | 172,2 | 172,7 | 165,4 |
| São Paulo | 172,7 | 181,7 | 180,2 | 237,4 | 175,7 | 163,8 | 180,5 | 184,8 | 193,2 | 185,9 | 190,2 | 195,9 | 189,8 |
| Paraná | 154,7 | 158,8 | 155,0 | 207,9 | 157,4 | 139,8 | 155,8 | 163,8 | 168,5 | 159,2 | 165,8 | 172,4 | 161,9 |
| Santa Catarina | 166,3 | 172,5 | 170,1 | 234,6 | 186,1 | 168,9 | 176,1 | 180,6 | 183,5 | 173,2 | 180,8 | 183,1 | 179,2 |
| Rio Grande do Sul | 138,2 | 145,9 | 146,2 | 190,5 | 136,4 | 125,8 | 142,9 | 149,3 | 155,2 | 149,3 | 151,2 | 149,2 | 142,8 |
| Mato Grosso do Sul | 198,1 | 211,3 | 193,8 | 262,6 | 206,3 | 174,1 | 193,8 | 196,5 | 211,1 | 196,0 | 206,7 | 207,6 | 204,8 |
| Mato Grosso | 171,4 | 181,6 | 169,6 | 219,2 | 160,2 | 154,3 | 171,5 | 165,6 | 178,9 | 172,9 | 181,7 | 184,0 | 180,0 |
| Goiás | 179,3 | 186,2 | 177,4 | 235,4 | 181,2 | 158,3 | 185,2 | 182,7 | 196,0 | 186,1 | 199,1 | 198,3 | 190,3 |
| Distrito Federal | 165,1 | 173,9 | 177,7 | 225,3 | 173,5 | 159,5 | 174,5 | 174,6 | 181,7 | 172,6 | 183,1 | 182,0 | 177,2 |

Fonte: IBGE, Diretoria de Pesquisas, Coordenação de Serviços e Comércio.

(1) Base: 2003 = 100

PESQUISA MENSAL DE COMÉRCIO - PMC

Tabela 9 - Índice e variação de volume de vendas do comércio varejista ampliado (1), por Unidade da Federação.

Mês: Set/2009

| Unidade da Federação | Índice de volume (2) | Variação | | | | |
|----------------------|----------------------|------------|--------|--------|---------------|----------|
| | | Mensal (3) | | | Acumulada (4) | |
| | | jul/09 | ago/09 | set/09 | no ano | 12 Meses |
| Brasil | 172,9 | 0,9 | 5,6 | 9,1 | 4,4 | 3,3 |
| Rondônia | 295,6 | 11,0 | 5,1 | 12,4 | 9,5 | 11,6 |
| Acre | 375,1 | 11,9 | 17,6 | 14,0 | 6,2 | 5,1 |
| Amazonas | 225,5 | -4,0 | -0,5 | 2,1 | -2,3 | -2,0 |
| Roraima | 168,3 | 6,9 | 2,1 | 3,2 | 10,7 | 11,4 |
| Pará | 212,9 | -0,6 | 8,9 | 7,0 | 0,2 | -1,4 |
| Amapá | 218,8 | 0,1 | 6,4 | 11,7 | 2,7 | 3,1 |
| Tocantins | 262,4 | 1,7 | 3,3 | 11,2 | 9,6 | 7,6 |
| Maranhão | 253,1 | 4,0 | 5,7 | 3,1 | 6,2 | 4,5 |
| Piauí | 228,5 | 13,4 | 19,2 | 19,5 | 14,7 | 13,1 |
| Ceará | 218,0 | 5,6 | 9,0 | 8,3 | 8,3 | 7,0 |
| Rio G. do Norte | 221,4 | -3,6 | 4,1 | 11,6 | 2,2 | 1,4 |
| Paraíba | 210,5 | -1,2 | -3,2 | 3,4 | 1,9 | 1,6 |
| Pernambuco | 191,9 | 2,3 | 7,4 | 10,2 | 5,0 | 3,2 |
| Alagoas | 236,4 | 8,5 | 10,0 | 15,8 | 8,2 | 5,9 |
| Sergipe | 239,8 | 14,0 | 17,7 | 21,7 | 14,0 | 11,0 |
| Bahia | 183,1 | 4,0 | 4,9 | 11,6 | 5,5 | 5,0 |
| Minas Gerais | 168,4 | 1,9 | 4,6 | 9,9 | 4,4 | 3,5 |
| Espirito Santo | 252,3 | -1,6 | 5,4 | 14,8 | 2,8 | 2,4 |
| Rio de Janeiro | 148,0 | 0,8 | 7,1 | 8,8 | 4,4 | 3,3 |
| São Paulo | 169,4 | 1,4 | 6,9 | 9,3 | 5,3 | 4,1 |
| Paraná | 163,2 | -2,6 | 4,0 | 9,6 | 2,8 | 1,7 |
| Santa Catarina | 179,1 | -2,4 | 3,3 | 5,7 | 3,0 | 1,7 |
| Rio Grande do Sul | 139,5 | -1,1 | 1,7 | 6,6 | 1,5 | 1,2 |
| Mato Grosso do Sul | 201,4 | -0,9 | 1,8 | 9,4 | 3,4 | 3,4 |
| Mato Grosso | 170,6 | -2,1 | 0,7 | 3,7 | 2,7 | 3,8 |
| Goiás | 201,7 | -2,3 | 1,3 | 8,5 | 1,9 | 0,9 |
| Distrito Federal | 186,6 | 0,6 | 2,4 | 11,9 | 1,4 | -1,0 |

Fonte: IBGE, Diretoria de Pesquisas, Coordenação de Serviços e Comércio.

(1) Inclui as atividades de Veículos e de Material de construção, além daquelas que compõem o varejo.

(2) Base: 2003 = 100

(3) Base: Igual mês do ano anterior = 100

(4) Base no ano: Igual período do ano anterior = 100

Base 12 meses: 12 meses imediatamente anteriores aos 12 últimos meses = 100

PESQUISA MENSAL DE COMÉRCIO - PMC

Tabela 10 - Variação de volume de vendas no comércio varejista ampliado (1), por atividade e Unidade da Federação (Continua)

Mês: Set/2009

| Unidade da Federação | Comércio Varejista Ampliado | | | Combustíveis e lubrificantes | | | Hipermercados, supermercados, produtos alimentícios, bebidas e fumo | | | | | | Tecidos, vestuário e calçados | | |
|----------------------|-----------------------------|---------------|----------|------------------------------|---------------|----------|---|--------|----------|-------------------------------|--------|----------|-------------------------------|---------------|----------|
| | Mensal (2) | Acumulada (3) | | Mensal (2) | Acumulada (3) | | Total | | | Hipermercados e Supermercados | | | Mensal (2) | Acumulada (3) | |
| | | no ano | 12 Meses | | no ano | 12 Meses | Mensal (2) | no ano | 12 Meses | Mensal (2) | no ano | 12 Meses | | no ano | 12 Meses |
| Brasil | 9,1 | 4,4 | 3,3 | -4,3 | -0,1 | 1,8 | 9,7 | 7,7 | 7,1 | 9,5 | 7,5 | 6,9 | -6,6 | -6,2 | -6,0 |
| Ceará | 8,3 | 8,3 | 7,0 | 5,0 | 13,3 | 14,9 | 13,9 | 12,5 | 11,0 | 14,4 | 12,5 | 11,0 | -6,2 | -2,4 | -1,5 |
| Pernambuco | 10,2 | 5,0 | 3,2 | 7,3 | 9,6 | 10,1 | 7,0 | 5,2 | 5,4 | 6,5 | 4,7 | 5,0 | 0,6 | -2,8 | -6,6 |
| Bahia | 11,6 | 5,5 | 5,0 | -1,9 | 1,1 | 4,0 | 10,3 | 8,3 | 7,9 | 8,7 | 7,2 | 6,6 | -1,5 | -3,0 | -5,7 |
| Minas Gerais | 9,9 | 4,4 | 3,5 | -4,9 | 0,8 | 2,9 | 9,6 | 5,1 | 4,2 | 9,8 | 5,3 | 4,3 | -2,3 | -2,9 | -3,8 |
| Espirito Santo | 14,8 | 2,8 | 2,4 | -8,8 | -1,7 | 1,0 | -1,4 | -3,4 | -2,4 | -1,4 | -3,6 | -2,6 | -18,0 | -10,5 | -7,6 |
| Rio de Janeiro | 8,8 | 4,4 | 3,3 | -9,5 | -2,2 | 1,6 | 9,1 | 5,2 | 5,0 | 7,6 | 4,3 | 4,5 | -15,8 | -14,0 | -13,3 |
| São Paulo | 9,3 | 5,3 | 4,1 | -2,4 | -0,3 | 1,9 | 11,5 | 11,3 | 10,6 | 11,5 | 11,1 | 10,3 | -8,9 | -7,0 | -5,3 |
| Paraná | 9,6 | 2,8 | 1,7 | -14,9 | -2,3 | 0,6 | 4,9 | 4,5 | 4,2 | 5,1 | 4,5 | 4,1 | 0,3 | -3,8 | -3,8 |
| Santa Catarina | 5,7 | 3,0 | 1,7 | -3,6 | 2,5 | 3,1 | 8,8 | 5,3 | 4,8 | 8,7 | 5,3 | 4,7 | 1,5 | 1,7 | -0,8 |
| Rio Grande do Sul | 6,6 | 1,5 | 1,2 | -14,3 | -7,4 | -6,0 | 3,6 | 1,0 | 0,9 | 3,9 | 1,1 | 0,9 | -1,3 | -4,2 | -3,6 |
| Goiás | 8,5 | 1,9 | 0,9 | -8,0 | -4,1 | 1,0 | 13,3 | 6,6 | 4,6 | 13,1 | 6,4 | 4,4 | 0,3 | -2,5 | -2,8 |
| Distrito Federal | 11,9 | 1,4 | -1,0 | 6,3 | -0,9 | -0,2 | 2,2 | 0,4 | -0,3 | 2,0 | 0,2 | -0,5 | -4,6 | -0,7 | -2,5 |

Fonte: IBGE, Diretoria de Pesquisas, Coordenação de Serviços e Comércio.

(1) Inclui as atividades de Veículos e de Material de construção, além daquelas que compõem o varejo.

(2) Base: Igual mês do ano anterior = 100

(3) Base no ano: Igual período do ano anterior = 100

Base 12 meses: 12 meses imediatamente anteriores aos 12 últimos meses = 100

PESQUISA MENSAL DE COMÉRCIO - PMC

Tabela 10 - Variação de volume de vendas no comércio varejista ampliado (1), por atividade e Unidade da Federação (Continua)

Mês: Set/2009

| Unidade da Federação | Móveis e eletrodomésticos | | | Artigos farmacêuticos, médicos, ortopédicos, de perfumaria e cosméticos | | | Livros, jornais, revistas e papelaria | | | Equipamentos e materiais para escritório, informática e comunicação | | | Outros artigos de uso pessoal e doméstico | | |
|----------------------|---------------------------|---------------|----------|---|---------------|----------|---------------------------------------|---------------|----------|---|---------------|----------|---|---------------|----------|
| | Mensal (2) | Acumulada (3) | | Mensal (2) | Acumulada (3) | | Mensal (2) | Acumulada (3) | | Mensal (2) | Acumulada (3) | | Mensal (2) | Acumulada (3) | |
| | | no ano | 12 Meses | | no ano | 12 Meses | | no ano | 12 Meses | | no ano | 12 Meses | | no ano | 12 Meses |
| Brasil | 1,5 | -1,2 | 1,2 | 8,1 | 11,9 | 12,4 | 9,7 | 9,3 | 9,9 | 3,2 | 11,9 | 17,1 | 6,6 | 8,7 | 8,1 |
| Ceará | 3,5 | 8,4 | 7,0 | 0,0 | 4,0 | 4,2 | 23,9 | 1,6 | 1,6 | 4,9 | 7,4 | 10,3 | 3,1 | 9,4 | 7,8 |
| Pernambuco | -4,6 | 0,3 | 3,1 | 16,5 | 6,0 | 0,7 | -1,0 | 5,7 | 5,1 | 33,9 | -1,9 | -5,9 | 5,2 | 2,8 | 3,4 |
| Bahia | 5,7 | 0,4 | 1,8 | 7,9 | 8,5 | 8,5 | -12,2 | 13,9 | 15,6 | 2,4 | -24,6 | -21,8 | 37,1 | 37,5 | 34,6 |
| Minas Gerais | -2,8 | -5,0 | -2,4 | 8,1 | 13,0 | 12,0 | -5,4 | 10,0 | 14,4 | 14,6 | 18,5 | 21,9 | 11,5 | 14,1 | 11,0 |
| Espirito Santo | -0,1 | 4,0 | 8,1 | 11,2 | 11,5 | 13,8 | -11,4 | -3,2 | 0,1 | 6,7 | -0,3 | 2,8 | -4,2 | -19,2 | -16,4 |
| Rio de Janeiro | 3,5 | 3,1 | 6,2 | 12,3 | 10,9 | 11,6 | 1,8 | 2,9 | 3,8 | -3,6 | 22,4 | 32,5 | 7,7 | 14,8 | 11,5 |
| São Paulo | 1,8 | -2,3 | 1,1 | 6,7 | 10,8 | 12,6 | 19,1 | 9,7 | 9,4 | -7,3 | 4,2 | 11,4 | 7,3 | 7,0 | 7,6 |
| Paraná | 2,5 | -2,8 | -1,5 | 14,5 | 21,2 | 19,7 | 10,0 | 13,8 | 14,1 | 22,4 | 70,4 | 79,0 | 4,7 | 11,1 | 11,6 |
| Santa Catarina | 9,6 | 3,6 | 3,5 | 16,3 | 23,2 | 21,6 | 1,6 | 8,5 | 8,5 | 54,0 | 78,2 | 91,7 | -9,6 | 1,2 | 0,9 |
| Rio Grande do Sul | 8,1 | 1,6 | 2,7 | 7,5 | 12,1 | 13,0 | 32,2 | 19,6 | 20,5 | 9,3 | 11,2 | 11,3 | 9,5 | 4,6 | 0,8 |
| Goiás | -3,1 | -3,3 | -1,6 | 8,9 | 11,7 | 11,5 | 3,0 | -1,3 | -1,1 | -34,3 | -4,4 | -1,1 | 16,5 | 25,6 | 24,4 |
| Distrito Federal | -2,3 | -6,3 | -5,0 | -7,7 | 0,1 | 5,8 | -2,4 | 15,0 | 16,0 | -5,9 | -3,4 | 2,0 | 11,4 | 3,2 | 1,6 |

Fonte: IBGE, Diretoria de Pesquisas, Coordenação de Serviços e Comércio.

(1) Inclui as atividades de Veículos e de Material de construção, além daquelas que compõem o varejo.

(2) Base: Igual mês do ano anterior = 100

(3) Base no ano: Igual período do ano anterior = 100

Base 12 meses: 12 meses imediatamente anteriores aos 12 últimos meses = 100

PESQUISA MENSAL DE COMÉRCIO - PMC

Tabela 10 - Variação de volume de vendas no comércio varejista ampliado (1), por atividade e Unidade da Federação (Conclusão)

Mês: Set/2009

| Unidade da Federação | Veículos, motocicletas, partes e peças | | | Material de construção | | |
|----------------------|--|---------------|----------|------------------------|---------------|----------|
| | Mensal (2) | Acumulada (3) | | Mensal (2) | Acumulada (3) | |
| | | no ano | 12 Meses | | no ano | 12 Meses |
| Brasil | 18,9 | 6,2 | 2,0 | -8,2 | -9,5 | -7,6 |
| Ceará | 15,3 | 11,3 | 8,4 | -5,7 | -8,9 | -7,5 |
| Pernambuco | 20,9 | 8,7 | 3,4 | -1,2 | -4,5 | -1,6 |
| Bahia | 25,7 | 7,6 | 4,5 | -6,7 | -6,7 | -5,4 |
| Minas Gerais | 21,5 | 6,9 | 3,7 | 4,5 | 0,6 | 0,9 |
| Espírito Santo | 31,9 | 10,3 | 7,8 | 4,6 | -10,5 | -10,1 |
| Rio de Janeiro | 19,0 | 4,3 | -0,8 | 5,5 | -0,8 | -0,1 |
| São Paulo | 17,6 | 6,6 | 1,4 | -12,2 | -10,7 | -8,5 |
| Paraná | 22,3 | 4,6 | 1,0 | -9,0 | -18,8 | -17,4 |
| Santa Catarina | 6,3 | 0,5 | -2,4 | -4,5 | -6,7 | -6,6 |
| Rio Grande do Sul | 20,5 | 7,2 | 4,7 | -16,3 | -17,4 | -13,2 |
| Goiás | 15,8 | 3,3 | 0,3 | -9,6 | -13,0 | -10,2 |
| Distrito Federal | 31,8 | 7,2 | -0,5 | -1,5 | -9,5 | -8,8 |

Fonte: IBGE, Diretoria de Pesquisas, Coordenação de Serviços e Comércio.

(1) Inclui as atividades de Veículos e de Material de construção, além daquelas que compõem o varejo.

(2) Base: Igual mês do ano anterior = 100

(3) Base no ano: Igual período do ano anterior = 100

Base 12 meses: 12 meses imediatamente anteriores aos 12 últimos meses = 100

PESQUISA MENSAL DE COMÉRCIO - PMC

Tabela 11 - Índice de volume de vendas no comércio varejista ampliado (1), por Unidade da Federação

Mês: Set/2009

| Unidade da Federação | Comércio Varejista Ampliado | | | | | | | | | | | | |
|----------------------|-----------------------------|--------|--------|--------|--------|--------|--------|--------|--------|--------|--------|--------|--------|
| | set/08 | out/08 | nov/08 | dez/08 | jan/09 | fev/09 | mar/09 | abr/09 | mai/09 | jun/09 | jul/09 | ago/09 | set/09 |
| Brasil | 158,4 | 153,6 | 142,5 | 179,2 | 146,2 | 135,2 | 158,5 | 147,0 | 159,1 | 166,8 | 159,8 | 164,1 | 172,9 |
| Rondônia | 263,1 | 275,5 | 266,0 | 342,7 | 235,7 | 224,2 | 265,2 | 255,0 | 279,7 | 273,8 | 309,3 | 290,4 | 295,6 |
| Acre | 329,1 | 333,3 | 278,6 | 360,8 | 275,6 | 285,5 | 324,0 | 283,7 | 323,3 | 332,7 | 375,8 | 373,3 | 375,1 |
| Amazonas | 220,9 | 221,5 | 210,4 | 263,1 | 204,2 | 183,6 | 212,0 | 190,8 | 209,8 | 211,9 | 218,5 | 219,6 | 225,5 |
| Roraima | 163,1 | 169,4 | 166,2 | 194,8 | 158,6 | 151,8 | 179,2 | 173,2 | 174,3 | 172,3 | 176,3 | 166,9 | 168,3 |
| Pará | 199,0 | 193,4 | 181,2 | 247,8 | 178,3 | 162,4 | 185,6 | 169,9 | 191,3 | 197,0 | 200,2 | 208,0 | 212,9 |
| Amapá | 195,9 | 202,0 | 188,3 | 248,4 | 185,9 | 168,1 | 186,2 | 177,5 | 193,8 | 202,5 | 219,8 | 216,3 | 218,8 |
| Tocantins | 236,1 | 230,1 | 206,1 | 250,3 | 210,8 | 199,9 | 233,3 | 211,1 | 247,0 | 263,9 | 234,0 | 228,6 | 262,4 |
| Maranhão | 245,4 | 232,8 | 217,5 | 282,0 | 238,9 | 209,1 | 229,9 | 210,5 | 240,4 | 246,9 | 255,9 | 252,9 | 253,1 |
| Piauí | 191,2 | 180,2 | 180,8 | 241,9 | 186,9 | 169,7 | 192,5 | 179,6 | 204,4 | 222,2 | 216,2 | 222,6 | 228,5 |
| Ceará | 201,4 | 187,7 | 175,6 | 225,3 | 182,5 | 164,4 | 185,4 | 179,1 | 199,8 | 209,5 | 207,3 | 208,2 | 218,0 |
| Rio G. do Norte | 198,3 | 187,1 | 180,9 | 243,9 | 191,4 | 171,1 | 194,3 | 181,5 | 201,6 | 201,4 | 193,9 | 204,8 | 221,4 |
| Paraíba | 203,7 | 183,4 | 182,2 | 238,5 | 178,5 | 158,3 | 184,0 | 172,8 | 195,0 | 200,4 | 196,6 | 192,5 | 210,5 |
| Pernambuco | 174,1 | 170,2 | 163,3 | 204,7 | 169,1 | 146,4 | 172,1 | 160,0 | 175,3 | 177,9 | 176,0 | 181,3 | 191,9 |
| Alagoas | 204,2 | 215,3 | 197,0 | 262,7 | 208,9 | 190,3 | 217,7 | 201,7 | 221,9 | 214,7 | 226,4 | 222,9 | 236,4 |
| Sergipe | 197,1 | 192,7 | 180,9 | 241,6 | 200,6 | 181,9 | 206,6 | 188,5 | 209,9 | 215,2 | 213,8 | 222,2 | 239,8 |
| Bahia | 164,0 | 163,3 | 155,4 | 200,6 | 156,9 | 145,5 | 168,6 | 156,3 | 172,9 | 173,7 | 170,4 | 174,0 | 183,1 |
| Minas Gerais | 153,1 | 155,3 | 137,1 | 172,9 | 143,2 | 130,0 | 155,4 | 145,3 | 152,4 | 161,4 | 159,4 | 158,7 | 168,4 |
| Espirito Santo | 219,8 | 218,4 | 186,2 | 231,0 | 204,2 | 186,4 | 216,3 | 195,6 | 207,5 | 229,0 | 220,5 | 225,2 | 252,3 |
| Rio de Janeiro | 136,0 | 134,7 | 128,7 | 172,2 | 137,3 | 122,8 | 143,1 | 128,8 | 139,5 | 145,7 | 139,9 | 144,0 | 148,0 |
| São Paulo | 155,0 | 146,6 | 136,9 | 167,5 | 137,6 | 129,9 | 153,1 | 143,2 | 154,9 | 165,1 | 153,8 | 160,0 | 169,4 |
| Paraná | 148,9 | 145,3 | 133,4 | 163,9 | 140,0 | 128,5 | 152,1 | 140,2 | 150,4 | 153,1 | 148,0 | 157,3 | 163,2 |
| Santa Catarina | 169,4 | 162,6 | 146,5 | 196,6 | 159,3 | 151,4 | 170,4 | 159,1 | 168,8 | 171,8 | 165,1 | 171,4 | 179,1 |
| Rio Grande do Sul | 130,9 | 135,3 | 125,6 | 157,9 | 120,4 | 112,0 | 135,8 | 127,0 | 135,1 | 138,6 | 132,8 | 134,0 | 139,5 |
| Mato Grosso do Sul | 184,1 | 178,6 | 155,1 | 194,5 | 166,0 | 151,6 | 175,9 | 167,2 | 180,5 | 186,5 | 186,7 | 184,4 | 201,4 |
| Mato Grosso | 164,5 | 162,0 | 140,9 | 168,0 | 142,0 | 130,2 | 152,5 | 139,3 | 154,1 | 162,8 | 163,8 | 163,8 | 170,6 |
| Goias | 185,8 | 173,7 | 151,4 | 185,5 | 175,1 | 153,7 | 186,8 | 165,8 | 183,0 | 199,1 | 190,2 | 186,6 | 201,7 |
| Distrito Federal | 166,7 | 162,9 | 155,0 | 189,2 | 158,4 | 153,5 | 172,4 | 155,6 | 168,8 | 177,1 | 170,2 | 172,5 | 186,6 |

Fonte: IBGE, Diretoria de Pesquisas, Coordenação de Serviços e Comércio.

(1) Inclui as atividades de Veículos e de Material de construção, além daquelas que compõem o varejo.

Índice de Base Fixa: 2003 = 100

PESQUISA MENSAL DE COMÉRCIO - PMC

Tabela 13 - Índice e variação de receita nominal de vendas no comércio varejista ampliado (1), por Unidade da Federação

Mês: Set/2009

| Unidade da Federação | Índice de receita (2) | Variação | | | | |
|----------------------|-----------------------|------------|--------|--------|---------------|----------|
| | | Mensal (3) | | | Acumulada (4) | |
| | | jul/09 | ago/09 | set/09 | no ano | 12 Meses |
| Brasil | 208,6 | 1,0 | 5,3 | 8,1 | 5,5 | 5,4 |
| Rondônia | 311,7 | 11,6 | 9,0 | 17,8 | 14,8 | 17,2 |
| Acre | 447,0 | 13,6 | 18,8 | 18,6 | 11,6 | 11,3 |
| Amazonas | 266,6 | -0,8 | 2,9 | 7,0 | 2,7 | 2,8 |
| Roraima | 196,7 | 8,6 | 4,4 | 3,8 | 14,3 | 15,6 |
| Pará | 248,7 | 2,6 | 11,6 | 10,9 | 3,9 | 2,7 |
| Amapá | 258,1 | 5,1 | 10,7 | 14,5 | 7,3 | 8,3 |
| Tocantins | 313,6 | 0,3 | 1,2 | 7,0 | 9,0 | 8,4 |
| Maranhão | 316,4 | 6,4 | 7,1 | 4,6 | 8,1 | 7,3 |
| Piauí | 280,1 | 14,7 | 20,0 | 20,7 | 16,2 | 15,6 |
| Ceará | 266,4 | 5,9 | 9,8 | 8,3 | 9,7 | 9,4 |
| Rio G. do Norte | 264,9 | -1,8 | 4,4 | 11,1 | 3,3 | 3,4 |
| Paraíba | 269,9 | -0,1 | -2,6 | 3,4 | 3,6 | 4,5 |
| Pernambuco | 245,6 | 3,4 | 8,6 | 10,9 | 7,0 | 6,4 |
| Alagoas | 302,5 | 9,2 | 11,1 | 17,2 | 10,2 | 9,1 |
| Sergipe | 306,7 | 13,0 | 16,9 | 20,5 | 14,1 | 12,5 |
| Bahia | 219,7 | 4,3 | 5,6 | 11,2 | 7,2 | 7,6 |
| Minas Gerais | 207,4 | 1,9 | 4,2 | 8,9 | 5,7 | 6,0 |
| Espírito Santo | 307,9 | -0,9 | 4,9 | 14,0 | 4,4 | 4,8 |
| Rio de Janeiro | 180,8 | 3,4 | 8,8 | 10,2 | 7,7 | 7,0 |
| São Paulo | 201,3 | 0,7 | 5,7 | 7,2 | 5,7 | 5,6 |
| Paraná | 199,1 | -3,1 | 3,2 | 7,7 | 3,4 | 3,5 |
| Santa Catarina | 218,3 | -3,3 | 2,3 | 3,7 | 3,5 | 3,3 |
| Rio Grande do Sul | 167,4 | -1,1 | 0,9 | 4,6 | 2,9 | 3,7 |
| Mato Grosso do Sul | 244,0 | -1,1 | 1,0 | 6,7 | 3,8 | 4,9 |
| Mato Grosso | 211,0 | -1,2 | 1,1 | 2,2 | 4,3 | 6,3 |
| Goiás | 241,6 | -3,2 | 0,1 | 5,7 | 1,6 | 1,9 |
| Distrito Federal | 222,8 | 1,1 | 2,7 | 12,7 | 2,8 | 0,7 |

Fonte: IBGE, Diretoria de Pesquisas, Coordenação de Serviços e Comércio.

(1) Inclui as atividades de Veículos e de Material de construção, além daquelas que compõem o varejo.

(2) Base: 2003 = 100

(3) Base: Igual mês do ano anterior = 100

(4) Base no ano: Igual período do ano anterior = 100

Base 12 meses: 12 meses imediatamente anteriores aos 12 últimos meses = 100

PESQUISA MENSAL DE COMÉRCIO - PMC

Tabela 14 - Variação de receita nominal de vendas no comércio varejista ampliado (1), por atividade e Unidade da Federação (Continua)

Mês: Set/2009

| Unidade da Federação | Comércio Varejista Ampliado | | | Combustíveis e lubrificantes | | | Hipermercados, supermercados, produtos alimentícios, bebidas e fumo | | | | | | Tecidos, vestuário e calçados | | |
|----------------------|-----------------------------|---------------|----------|------------------------------|---------------|----------|---|--------|----------|-------------------------------|--------|----------|-------------------------------|---------------|----------|
| | Mensal (2) | Acumulada (2) | | Mensal (2) | Acumulada (2) | | Total | | | Hipermercados e Supermercados | | | Mensal (2) | Acumulada (2) | |
| | | no ano | 12 Meses | | no ano | 12 Meses | Mensal (2) | no ano | 12 Meses | Mensal (2) | no ano | 12 Meses | | no ano | 12 Meses |
| Brasil | 8,1 | 5,5 | 5,4 | -4,8 | 0,6 | 2,8 | 12,9 | 13,6 | 14,3 | 12,7 | 13,3 | 14,1 | -0,2 | 0,7 | 0,9 |
| Ceará | 8,3 | 9,7 | 9,4 | 3,1 | 11,0 | 13,1 | 16,9 | 17,7 | 17,7 | 17,4 | 17,6 | 17,7 | 4,4 | 6,7 | 6,8 |
| Pernambuco | 10,9 | 7,0 | 6,4 | 5,5 | 7,8 | 9,5 | 11,3 | 12,0 | 13,8 | 10,9 | 11,5 | 13,2 | 7,0 | 3,0 | -0,8 |
| Bahia | 11,2 | 7,2 | 7,6 | -1,7 | 2,0 | 4,7 | 13,2 | 13,4 | 14,9 | 11,8 | 12,5 | 13,6 | 4,9 | 1,9 | -0,8 |
| Minas Gerais | 8,9 | 5,7 | 6,0 | -6,3 | 0,0 | 2,8 | 11,6 | 10,8 | 11,6 | 11,9 | 11,0 | 11,7 | 2,5 | 1,0 | -0,4 |
| Espirito Santo | 14,0 | 4,4 | 4,8 | -9,5 | -1,0 | 2,2 | 2,8 | 3,0 | 4,9 | 2,7 | 2,8 | 4,7 | -10,2 | -1,2 | 1,3 |
| Rio de Janeiro | 10,2 | 7,7 | 7,0 | -10,1 | -1,5 | 2,7 | 13,9 | 12,2 | 12,9 | 12,1 | 11,2 | 12,3 | -8,8 | -5,7 | -5,3 |
| São Paulo | 7,2 | 5,7 | 5,6 | -2,7 | 0,2 | 2,9 | 14,6 | 16,7 | 17,4 | 14,6 | 16,4 | 17,0 | -2,5 | 0,2 | 2,2 |
| Paraná | 7,7 | 3,4 | 3,5 | -15,6 | -1,9 | 0,6 | 8,2 | 10,6 | 11,8 | 8,4 | 10,6 | 11,7 | 5,5 | 0,4 | 0,7 |
| Santa Catarina | 3,7 | 3,5 | 3,3 | -4,4 | 3,1 | 3,1 | 12,2 | 11,5 | 12,4 | 12,1 | 11,4 | 12,4 | 6,9 | 6,0 | 4,0 |
| Rio Grande do Sul | 4,6 | 2,9 | 3,7 | -16,7 | -7,7 | -5,4 | 6,4 | 7,8 | 8,9 | 6,7 | 7,8 | 8,9 | 3,9 | 3,4 | 4,4 |
| Goiás | 5,7 | 1,6 | 1,9 | -8,8 | 1,5 | 6,2 | 16,2 | 12,6 | 12,1 | 16,0 | 12,4 | 11,9 | 4,5 | 3,7 | 3,7 |
| Distrito Federal | 12,7 | 2,8 | 0,7 | 17,7 | 3,7 | 3,5 | 5,6 | 6,2 | 6,6 | 5,3 | 6,0 | 6,4 | 0,6 | 5,4 | 3,3 |

Fonte: IBGE, Diretoria de Pesquisas, Coordenação de Serviços e Comércio.

(1) Inclui as atividades de Veículos e de Material de construção, além daquelas que compõem o varejo.

(2) Base: Igual mês do ano anterior = 100

(3) Base no ano: Igual período do ano anterior = 100

Base 12 meses: 12 meses imediatamente anteriores aos 12 últimos meses = 100

PESQUISA MENSAL DE COMÉRCIO - PMC

Tabela 14 - Variação de receita nominal de vendas no comércio varejista ampliado (1), por atividade e Unidade da Federação (Continua)

Mês: Set/2009

| Unidade da Federação | Móveis e eletrodomésticos | | | Artigos farmacêuticos, médicos, ortopédicos, de perfumaria e cosméticos | | | Livros, jornais, revistas e papelaria | | | Equipamentos e materiais para escritório, informática e comunicação | | | Outros artigos de uso pessoal e doméstico | | |
|----------------------|---------------------------|---------------|----------|---|---------------|----------|---------------------------------------|---------------|----------|---|---------------|----------|---|---------------|----------|
| | Mensal (2) | Acumulada (3) | | Mensal (2) | Acumulada (3) | | Mensal (2) | Acumulada (3) | | Mensal (2) | Acumulada (3) | | Mensal (2) | Acumulada (3) | |
| | | no ano | 12 Meses | | no ano | 12 Meses | | no ano | 12 Meses | | no ano | 12 Meses | | no ano | 12 Meses |
| Brasil | 0,1 | -1,6 | 0,4 | 14,8 | 18,4 | 18,3 | 15,8 | 13,5 | 13,6 | -2,5 | 6,0 | 8,9 | 15,7 | 18,3 | 16,9 |
| Ceará | 8,2 | 10,8 | 8,4 | 5,3 | 9,1 | 9,0 | 28,2 | 4,2 | 4,1 | 3,8 | 3,1 | 5,0 | 11,0 | 17,0 | 14,7 |
| Pernambuco | -2,8 | 0,2 | 2,6 | 23,8 | 10,7 | 5,0 | 2,8 | 9,0 | 8,1 | 35,8 | -6,0 | -12,5 | 15,4 | 9,4 | 9,2 |
| Bahia | 6,2 | 2,4 | 3,1 | 15,4 | 15,1 | 14,3 | -14,4 | 12,8 | 14,2 | 0,5 | -24,9 | -23,8 | 43,1 | 42,0 | 38,5 |
| Minas Gerais | -4,8 | -5,9 | -4,0 | 14,2 | 19,9 | 19,0 | -2,0 | 12,7 | 16,8 | 8,2 | 16,2 | 18,6 | 22,1 | 24,4 | 20,7 |
| Espirito Santo | 4,7 | 7,6 | 11,0 | 16,8 | 17,0 | 18,7 | -4,6 | 3,1 | 5,5 | -0,2 | -6,7 | -4,9 | 3,4 | -13,1 | -10,3 |
| Rio de Janeiro | 1,3 | 1,8 | 4,3 | 17,9 | 16,3 | 16,4 | 9,6 | 9,8 | 9,5 | -9,7 | 14,8 | 22,8 | 16,2 | 24,1 | 20,6 |
| São Paulo | -2,9 | -4,6 | -1,5 | 15,9 | 19,4 | 20,0 | 25,7 | 13,4 | 12,9 | -16,1 | -4,0 | 0,3 | 19,0 | 19,3 | 18,8 |
| Paraná | 1,8 | -2,3 | -1,5 | 16,4 | 24,9 | 23,7 | 19,4 | 22,0 | 21,2 | 19,6 | 64,0 | 68,7 | 11,9 | 16,6 | 16,4 |
| Santa Catarina | 7,3 | 2,7 | 2,2 | 18,2 | 27,1 | 25,6 | 10,3 | 16,1 | 15,0 | 50,4 | 71,3 | 80,6 | -3,2 | 6,0 | 4,9 |
| Rio Grande do Sul | 4,2 | 1,0 | 2,3 | 12,6 | 16,5 | 16,8 | 36,3 | 23,2 | 23,8 | -2,1 | 3,4 | 3,4 | 15,8 | 12,1 | 8,4 |
| Goiás | -4,5 | -3,3 | -1,3 | 17,7 | 19,5 | 18,0 | 7,7 | 2,9 | 3,0 | -35,2 | -9,1 | -6,8 | 23,2 | 32,1 | 30,4 |
| Distrito Federal | 2,7 | -4,0 | -3,4 | -1,5 | 6,7 | 11,8 | 0,1 | 16,1 | 15,9 | -8,8 | -5,6 | -2,1 | 20,0 | 9,8 | 7,1 |

Fonte: IBGE, Diretoria de Pesquisas, Coordenação de Serviços e Comércio.

(1) Inclui as atividades de Veículos e de Material de construção, além daquelas que compõem o varejo.

(2) Base: Igual mês do ano anterior = 100

(3) Base no ano: Igual período do ano anterior = 100

Base 12 meses: 12 meses imediatamente anteriores aos 12 últimos meses = 100

PESQUISA MENSAL DE COMÉRCIO - PMC

Tabela 14 - Variação de receita nominal de vendas no comércio varejista ampliado (1), por atividade e Unidade da Federação (Conclusão)

Mês: Set/2009

| Unidade da Federação | Veículos, motocicletas, partes e peças | | | Material de construção | | |
|----------------------|--|---------------|----------|------------------------|---------------|----------|
| | Mensal (2) | Acumulada (3) | | Mensal (2) | Acumulada (3) | |
| | | no ano | 12 Meses | | no ano | 12 Meses |
| Brasil | 10,3 | -0,4 | -2,6 | -2,4 | 0,7 | 3,5 |
| Ceará | 8,0 | 6,6 | 5,7 | 0,6 | 0,2 | 2,3 |
| Pernambuco | 14,3 | 3,8 | 0,7 | 6,5 | 7,9 | 11,5 |
| Bahia | 18,1 | 2,9 | 1,6 | 1,2 | 3,6 | 4,8 |
| Minas Gerais | 13,5 | 0,9 | -0,2 | 10,9 | 10,3 | 11,0 |
| Espirito Santo | 25,5 | 7,2 | 5,8 | 11,9 | 0,6 | 1,4 |
| Rio de Janeiro | 12,9 | 0,0 | -3,9 | 12,2 | 10,2 | 11,4 |
| São Paulo | 6,6 | -2,3 | -5,2 | -6,5 | -0,4 | 2,7 |
| Paraná | 14,2 | -0,3 | -2,2 | -3,9 | -8,7 | -6,6 |
| Santa Catarina | -0,2 | -4,2 | -5,3 | -1,3 | 2,6 | 4,2 |
| Rio Grande do Sul | 12,4 | 1,5 | 0,8 | -12,7 | -9,1 | -4,2 |
| Goiás | 7,3 | -3,3 | -4,4 | -5,2 | -3,9 | -0,2 |
| Distrito Federal | 23,4 | 0,4 | -6,0 | 4,8 | 1,6 | 3,0 |

Fonte: IBGE, Diretoria de Pesquisas, Coordenação de Serviços e Comércio.

(1) Inclui as atividades de Veículos e de Material de construção, além daquelas que compõem o varejo.

(2) Base: Igual mês do ano anterior = 100

(3) Base no ano: Igual período do ano anterior = 100

Base 12 meses: 12 meses imediatamente anteriores aos 12 últimos meses = 100

PESQUISA MENSAL DE COMÉRCIO - PMC

Tabela 15 - Índice de receita nominal de vendas no comércio varejista ampliado (1), por Unidade da Federação

Mês: Set/2009

| Unidade da Federação | Comércio varejista ampliado | | | | | | | | | | | | |
|----------------------|-----------------------------|--------|--------|--------|--------|--------|--------|--------|--------|--------|--------|--------|--------|
| | set/08 | out/08 | nov/08 | dez/08 | jan/09 | fev/09 | mar/09 | abr/09 | mai/09 | jun/09 | jul/09 | ago/09 | set/09 |
| Brasil | 193,0 | 188,2 | 175,3 | 218,4 | 177,8 | 164,3 | 191,9 | 179,2 | 193,5 | 201,6 | 194,9 | 199,6 | 208,6 |
| Rondônia | 264,7 | 275,1 | 262,5 | 350,5 | 238,2 | 226,9 | 263,7 | 256,8 | 286,2 | 279,7 | 303,9 | 301,2 | 311,7 |
| Acre | 377,0 | 376,3 | 328,2 | 422,1 | 323,3 | 328,6 | 372,7 | 327,1 | 375,0 | 387,2 | 423,7 | 427,4 | 447,0 |
| Amazonas | 249,2 | 250,1 | 239,3 | 303,1 | 232,0 | 212,2 | 245,2 | 221,8 | 246,4 | 247,7 | 253,6 | 257,2 | 266,6 |
| Roraima | 189,5 | 193,5 | 190,4 | 227,2 | 184,2 | 176,5 | 206,8 | 201,7 | 206,7 | 203,5 | 204,3 | 195,0 | 196,7 |
| Pará | 224,3 | 217,5 | 207,5 | 290,2 | 205,3 | 186,1 | 212,1 | 198,8 | 224,7 | 226,5 | 230,6 | 239,9 | 248,7 |
| Amapá | 225,3 | 231,8 | 217,8 | 291,2 | 216,0 | 195,6 | 215,8 | 208,7 | 227,8 | 237,9 | 259,4 | 254,2 | 258,1 |
| Tocantins | 293,1 | 286,9 | 260,1 | 307,0 | 259,9 | 245,3 | 283,5 | 258,3 | 301,0 | 316,5 | 284,7 | 276,7 | 313,6 |
| Maranhão | 302,6 | 287,7 | 270,2 | 346,2 | 291,5 | 255,1 | 280,7 | 257,7 | 294,0 | 303,4 | 319,6 | 314,5 | 316,4 |
| Piauí | 232,0 | 220,3 | 219,3 | 295,0 | 225,7 | 204,6 | 230,9 | 215,1 | 246,7 | 267,1 | 264,6 | 272,6 | 280,1 |
| Ceará | 246,0 | 229,5 | 215,7 | 275,9 | 222,3 | 200,7 | 225,1 | 217,4 | 241,3 | 253,0 | 252,5 | 255,9 | 266,4 |
| Rio G. do Norte | 238,5 | 227,2 | 221,2 | 296,2 | 230,1 | 206,6 | 231,8 | 216,7 | 239,4 | 240,8 | 237,3 | 246,5 | 264,9 |
| Paraíba | 261,1 | 235,8 | 235,4 | 307,4 | 227,1 | 201,6 | 233,7 | 220,8 | 247,9 | 256,4 | 250,6 | 247,7 | 269,9 |
| Pernambuco | 221,4 | 218,6 | 211,0 | 263,9 | 214,8 | 186,7 | 218,3 | 203,8 | 222,5 | 227,5 | 224,7 | 232,8 | 245,6 |
| Alagoas | 258,1 | 274,7 | 253,8 | 336,4 | 263,2 | 240,7 | 274,4 | 254,8 | 280,0 | 273,2 | 286,8 | 284,9 | 302,5 |
| Sergipe | 254,5 | 250,4 | 235,6 | 311,8 | 254,2 | 231,5 | 261,9 | 240,4 | 266,6 | 275,1 | 272,4 | 284,8 | 306,7 |
| Bahia | 197,7 | 197,5 | 187,8 | 242,0 | 190,3 | 176,3 | 203,2 | 187,6 | 205,1 | 209,4 | 205,9 | 209,9 | 219,7 |
| Minas Gerais | 190,6 | 194,1 | 173,2 | 215,8 | 178,5 | 163,1 | 192,5 | 181,9 | 190,7 | 198,1 | 197,7 | 197,1 | 207,4 |
| Espirito Santo | 270,2 | 269,3 | 231,0 | 286,1 | 252,9 | 231,2 | 267,0 | 243,5 | 258,7 | 281,6 | 273,0 | 277,0 | 307,9 |
| Rio de Janeiro | 164,1 | 163,2 | 157,0 | 211,9 | 168,3 | 151,2 | 175,9 | 159,8 | 173,1 | 180,0 | 173,9 | 177,6 | 180,8 |
| São Paulo | 187,8 | 178,6 | 167,2 | 200,5 | 164,9 | 155,5 | 183,0 | 172,1 | 186,3 | 197,0 | 185,6 | 192,3 | 201,3 |
| Paraná | 184,8 | 180,9 | 166,1 | 202,9 | 172,8 | 157,5 | 186,5 | 173,1 | 184,3 | 187,6 | 182,7 | 193,0 | 199,1 |
| Santa Catarina | 210,4 | 203,0 | 183,1 | 242,4 | 197,0 | 186,4 | 209,4 | 196,3 | 205,9 | 210,2 | 203,2 | 209,5 | 218,3 |
| Rio Grande do Sul | 160,0 | 165,7 | 155,7 | 194,0 | 146,7 | 135,6 | 163,6 | 155,7 | 164,6 | 167,0 | 161,2 | 162,2 | 167,4 |
| Mato Grosso do Sul | 228,6 | 225,1 | 196,2 | 245,5 | 206,8 | 187,1 | 215,5 | 206,2 | 222,9 | 226,8 | 228,1 | 226,0 | 244,0 |
| Mato Grosso | 206,4 | 204,1 | 179,2 | 212,3 | 178,7 | 164,0 | 190,8 | 175,1 | 193,7 | 201,4 | 205,3 | 204,8 | 211,0 |
| Goias | 228,5 | 216,6 | 190,0 | 230,4 | 214,1 | 187,2 | 225,2 | 201,9 | 221,7 | 237,0 | 230,4 | 226,0 | 241,6 |
| Distrito Federal | 197,6 | 197,0 | 188,0 | 230,1 | 192,5 | 184,4 | 208,3 | 189,5 | 204,5 | 213,9 | 207,7 | 209,6 | 222,8 |

Fonte: IBGE, Diretoria de Pesquisas, Coordenação de Serviços e Comércio.

(1) Inclui as atividades de Veículos e de Material de construção, além daquelas que compõem o varejo.

Índice Base Fixa: 2000 = 100

**Volume e Receita nominal de vendas
do varejo - com ajuste sazonal**

PESQUISA MENSAL DE COMÉRCIO - PMC

Tabela 16 - Índice e variação do volume de vendas do comércio varejista com ajuste sazonal, por Unidade da Federação.

Mês: set/2009

| Unidade da Federação | Índice de Base Fixa (1) | | | Variação mês/mês anterior | | |
|----------------------|-------------------------|---------------|---------------|---------------------------|------------|------------|
| | jul/09 | ago/09 | set/09 | jul/09 | ago/09 | set/09 |
| Brasil | 153,96 | 154,96 | 155,46 | 0,5 | 0,6 | 0,3 |
| Rondônia | 181,71 | 182,96 | 191,14 | 5,1 | 0,7 | 4,5 |
| Acre | 209,19 | 213,68 | 220,54 | 2,2 | 2,1 | 3,2 |
| Amazonas | 177,18 | 178,41 | 181,00 | 1,2 | 0,7 | 1,5 |
| Roraima | 149,52 | 149,45 | 149,01 | -4,5 | 0,0 | -0,3 |
| Pará | 149,53 | 150,78 | 151,32 | 3,6 | 0,8 | 0,4 |
| Amapá | 163,12 | 165,36 | 164,78 | 1,2 | 1,4 | -0,4 |
| Tocantins | 186,62 | 174,44 | 180,70 | -1,4 | -6,5 | 3,6 |
| Maranhão | 215,27 | 221,43 | 216,06 | -1,4 | 2,9 | -2,4 |
| Piauí | 177,37 | 179,67 | 177,39 | 2,0 | 1,3 | -1,3 |
| Ceará | 181,19 | 181,89 | 180,05 | 0,2 | 0,4 | -1,0 |
| Rio G. do Norte | 185,79 | 190,54 | 190,41 | -1,3 | 2,6 | -0,1 |
| Paraíba | 177,93 | 178,74 | 176,90 | 1,3 | 0,5 | -1,0 |
| Pernambuco | 159,10 | 161,73 | 161,81 | -0,2 | 1,7 | 0,0 |
| Alagoas | 219,09 | 213,85 | 214,93 | 4,0 | -2,4 | 0,5 |
| Sergipe | 191,27 | 188,69 | 189,77 | 4,3 | -1,3 | 0,6 |
| Bahia | 161,21 | 162,07 | 164,26 | 1,7 | 0,5 | 1,4 |
| Minas Gerais | 152,41 | 152,78 | 152,67 | 1,2 | 0,2 | -0,1 |
| Espirito Santo | 165,72 | 165,25 | 166,24 | 2,0 | -0,3 | 0,6 |
| Rio de Janeiro | 141,60 | 142,12 | 142,52 | 0,8 | 0,4 | 0,3 |
| São Paulo | 160,49 | 161,22 | 162,19 | 0,5 | 0,5 | 0,6 |
| Paraná | 135,47 | 140,06 | 136,50 | -0,7 | 3,4 | -2,5 |
| Santa Catarina | 152,21 | 154,50 | 154,77 | -0,5 | 1,5 | 0,2 |
| Rio Grande do Sul | 126,27 | 124,08 | 125,41 | 0,4 | -1,7 | 1,1 |
| Mato Grosso do Sul | 162,15 | 164,24 | 163,46 | 0,1 | 1,3 | -0,5 |
| Mato Grosso | 143,52 | 144,14 | 145,93 | 0,7 | 0,4 | 1,2 |
| Goiás | 156,93 | 158,26 | 156,57 | 1,0 | 0,8 | -1,1 |
| Distrito Federal | 151,08 | 148,84 | 149,41 | 3,8 | -1,5 | 0,4 |

Fonte: IBGE, Diretoria de Pesquisas, Coordenação de Serviços e Comércio.

(1) Base: 2003 = 100

PESQUISA MENSAL DE COMÉRCIO - PMC

Tabela 17 - Índice e variação da receita nominal de vendas do comércio varejista com ajuste sazonal, por Unidade da Federação.

Mês: set/2009

| Unidade da Federação | Índice de Base Fixa (1) | | | Variação mês/mês anterior | | |
|----------------------|-------------------------|---------------|---------------|---------------------------|------------|------------|
| | jul/09 | ago/09 | set/09 | jul/09 | ago/09 | set/09 |
| Brasil | 189,52 | 191,02 | 191,36 | 0,5 | 0,8 | 0,2 |
| Rondônia | 231,62 | 235,44 | 242,87 | 4,9 | 1,6 | 3,2 |
| Acre | 279,75 | 282,79 | 290,68 | 3,3 | 1,1 | 2,8 |
| Amazonas | 232,81 | 234,12 | 237,86 | 1,8 | 0,6 | 1,6 |
| Roraima | 189,93 | 190,10 | 188,78 | -3,6 | 0,1 | -0,7 |
| Pará | 196,95 | 197,85 | 199,46 | 4,2 | 0,5 | 0,8 |
| Amapá | 212,14 | 214,46 | 213,11 | 1,7 | 1,1 | -0,6 |
| Tocantins | 232,82 | 217,25 | 226,79 | -1,5 | -6,7 | 4,4 |
| Maranhão | 269,16 | 274,01 | 270,94 | 0,3 | 1,8 | -1,1 |
| Piauí | 216,69 | 219,75 | 220,87 | 3,0 | 1,4 | 0,5 |
| Ceará | 217,82 | 219,57 | 217,88 | 0,6 | 0,8 | -0,8 |
| Rio G. do Norte | 225,08 | 227,72 | 228,07 | 0,5 | 1,2 | 0,2 |
| Paraíba | 232,82 | 225,93 | 225,43 | 0,9 | -3,0 | -0,2 |
| Pernambuco | 205,67 | 209,15 | 210,43 | 0,9 | 1,7 | 0,6 |
| Alagoas | 278,11 | 273,70 | 275,56 | 4,2 | -1,6 | 0,7 |
| Sergipe | 249,26 | 244,29 | 245,19 | 5,6 | -2,0 | 0,4 |
| Bahia | 195,16 | 196,73 | 198,98 | 2,0 | 0,8 | 1,1 |
| Minas Gerais | 192,27 | 193,26 | 193,46 | 0,8 | 0,5 | 0,1 |
| Espirito Santo | 206,96 | 206,04 | 208,07 | 1,5 | -0,4 | 1,0 |
| Rio de Janeiro | 176,14 | 176,18 | 176,64 | 0,7 | 0,0 | 0,3 |
| São Paulo | 194,95 | 196,21 | 197,38 | 0,8 | 0,6 | 0,6 |
| Paraná | 167,15 | 172,68 | 167,66 | -0,3 | 3,3 | -2,9 |
| Santa Catarina | 185,85 | 188,56 | 188,34 | -0,8 | 1,5 | -0,1 |
| Rio Grande do Sul | 152,58 | 151,65 | 152,22 | -1,5 | -0,6 | 0,4 |
| Mato Grosso do Sul | 207,47 | 211,06 | 211,20 | 0,0 | 1,7 | 0,1 |
| Mato Grosso | 178,41 | 181,11 | 182,75 | 0,2 | 1,5 | 0,9 |
| Goiás | 195,76 | 198,61 | 196,61 | 1,2 | 1,5 | -1,0 |
| Distrito Federal | 186,60 | 184,88 | 186,74 | 3,9 | -0,9 | 1,0 |

Fonte: IBGE, Diretoria de Pesquisas, Coordenação de Serviços e Comércio.

(1) Base: 2003 = 100