

# **Indicadores IBGE**

Pesquisa Mensal de Comércio

**janeiro 2009**

**Instituto Brasileiro de Geografia e Estatística - IBGE**

---

Ministro do Planejamento, Orçamento e Gestão  
Paulo Bernardo Silva

## **INSTITUTO BRASILEIRO DE GEOGRAFIA E ESTATÍSTICA - IBGE**

Presidente

Eduardo Pereira Nunes

Diretor Executivo

Sérgio da Costa Côrtes

### **ÓRGÃOS ESPECÍFICOS SINGULARES**

Diretoria de Pesquisas

Wasmália Socorro Barata Bivar

Diretoria de Geociências

Luiz Paulo Souto Fortes

Diretoria de Informática

Luiz Fernando Pinto Mariano

Centro de Documentação e Disseminação de Informações

David Wu Tai

Escola Nacional de Ciências Estatísticas

Sérgio da Costa Côrtes (interino)

### **UNIDADE RESPONSÁVEL**

Diretoria de Pesquisas

Coordenação das Estatísticas Econômicas e Classificações

Sidnéia Reis Cardoso

Coordenação de Serviços e Comércio

Vânia Maria Carelli Prata

### **EQUIPE DE REDAÇÃO**

Redatores: Nilo Lopes de Macedo

Reinaldo Silva Pereira

Editoração: Gilmar da Costa Gonçalves

## **Indicadores IBGE**

Plano de divulgação:

Pesquisa mensal de emprego

Estatística da produção agrícola \*

Estatística da produção pecuária \*

Pesquisa industrial mensal: produção física Brasil

Pesquisa industrial mensal: produção física regional

Pesquisa industrial mensal: emprego e salário

Pesquisa mensal de comércio

Sistema nacional de índices de preços ao consumidor: IPCA-E

Sistema nacional de índices de preços ao consumidor: INPC - IPCA

Sistema nacional de pesquisa de custos e índices da construção civil

Contas nacionais trimestrais: indicadores de volume e valores correntes

\* Continuação de: Estatística da produção agropecuária, a partir de janeiro de 2006

Iniciado em 1982, com a divulgação de indicadores sobre trabalho e rendimento, indústria e preços, o periódico **Indicadores IBGE** incorporou no decorrer da década de 80 informações sobre agropecuária e produto interno bruto. A partir de 1991, foi subdividido em fascículos por assuntos específicos, que incluem tabelas de resultados, comentários e notas metodológicas. As informações apresentadas estão disponíveis em diferentes níveis geográficos: nacional, regional e metropolitano, variando por fascículo.

## NOTAS METODOLÓGICAS

A Pesquisa Mensal de Comércio - PMC tem como objetivo produzir indicadores que permitam acompanhar a evolução conjuntural do comércio varejista e de seus principais segmentos.

A partir de janeiro de 2004, o Sistema de Índices do Comércio Varejista, em relação à série divulgada até dezembro de 2003, apresenta os seguintes aprimoramentos:

- Expande a abrangência dos indicadores, passando a incluir o comércio de material de construção.
- Passa a divulgar o índice do Comércio Varejista Ampliado, que agrega, aos índices do varejo, as atividades “Veículos, motocicletas, partes e peças” e “Material de construção”.
- Desagrega as estatísticas classificadas anteriormente como “Demais artigos de uso pessoal e doméstico” nas seguintes atividades: “Artigos farmacêuticos, médicos, ortopédicos, de perfumaria e cosméticos”, “Equipamentos e materiais para escritório, informática e comunicação”, “Livros, jornais, revistas e papelaria” e “Outros artigos de uso pessoal e doméstico”.
- Amplia a amostra de 5.000 empresas informantes para 9.000 empresas.
- Na série completa dos índices (série encadeada): os índices de janeiro de 2000 até dezembro de 2003 têm por **período de base** o ano de 2000. Os índices de janeiro de 2004 em diante têm por período de base o ano 2003.
- A série encadeada desde janeiro de 2000, tem como **período de referência**, único, a média mensal dos índices de 2003=100.

### I – CARACTERÍSTICAS DA PESQUISA

- **Âmbito** – No estágio atual da PMC são investigadas empresas comerciais que possuam 20 ou mais pessoas ocupadas, cuja receita bruta provenha, predominantemente da atividade comercial varejista e estar sediada no território nacional e, em particular, para as Unidades da Federação da Região Norte (Rondônia, Roraima, Acre, Amazonas, Pará, Amapá e Tocantins), são consideradas apenas aquelas que estão sediadas nos municípios das capitais.
- **Abrangência** – A PMC abrange dez grupos de atividades cuja correspondência com a Classificação Nacional de Atividades Econômicas (CNAE), está indicada no Quadro I a seguir. Deste total, oito segmentos têm receitas geradas predominantemente na atividade varejista e dois (Veículos e motos, partes e peças e Material de construção), abarcam varejo e atacado.

Descrição da Atividade	Código CNAE
Combustíveis e lubrificantes	5050
Supermercados, hipermercados, produtos alimentícios, bebidas e fumo	5211, 5212, 5213, 5214, 5221, 5222, 5223, 5224 e 5229
Tecidos, vestuário e calçados	5231, 5232 e 5233
Móveis e eletrodomésticos	5242 e 5243
Artigos farmacêuticos, médicos, Ortopédicos, de perfumaria e cosméticos	5241
Equipamentos e materiais para escritório, Informática e de comunicação	5245
Livros, jornais, revistas e papelaria	5246
Outros artigos de uso pessoal e doméstico	5215 e 5249
Veículos e motocicletas, partes e peças	5010, 5030 e 5041
Material de construção	5153 e 5244

- **Unidade de Investigação** – A empresa, definida como entidade jurídica caracterizada por firma ou razão social, inscrita no Cadastro Nacional de Pessoa Jurídica (CNPJ), é a unidade básica de informação da PMC.
- **Variável Investigada** – É a receita bruta de revenda, Total e por Unidade da Federação, definida no âmbito da empresa como a receita bruta mensal proveniente da revenda de mercadorias, não deduzidos os impostos incidentes e nem as vendas canceladas, abatimentos e impostos incondicionais. Não estão incluídas as receitas financeiras e não-operacionais.
- **Amostra** – Com base na Pesquisa Anual de Comércio 2002 e dentro do âmbito e da abrangência previamente definidas, foram selecionadas cerca de 9 000 empresas distribuídas nas 27 Unidades da Federação.

## II – CONSTRUÇÃO DE INDICADORES

- **Séries nominal e de volume** – A partir da receita bruta de revenda investigada são construídos indicadores para duas variáveis: *Receita Nominal de Vendas* e *Volume de Vendas*. Esta última resulta da deflação dos valores nominais correntes por índices de preços específicos para cada grupo de atividade, e para cada Unidade da Federação, construídos a partir dos relativos de preços do IPCA e do Sistema Nacional de Pesquisa de Custos e Índices da Construção Civil - SINAPI. Na construção dos índices de preços das UFs não cobertas pelo IPCA, foram usados os relativos de preços da área geográfica mais apropriada.
- **Divulgação dos resultados** – Os índices nominal e de volume de vendas são divulgados dentro do seguinte quadro esquemático:
  - 1– *Índice de Comércio Varejista* - Índice-síntese dos grupos de atividades relacionados abaixo, cujas receitas provêm preponderantemente da atividade do varejo. Divulgados para o Brasil e suas 27 Unidades da Federação.

- . Combustíveis e lubrificantes;
- . Supermercados, hipermercados, produtos alimentícios, bebidas e fumo;
- . Vestuário, calçados e tecidos;
- . Móveis e eletrodomésticos;
- . Artigos farmacêuticos, médicos, ortopédicos e de perfumaria e cosméticos;
- . Equipamentos e material para escritório, informática e comunicação;
- . Livros, jornais, revistas e papelaria;
- . Outros artigos de uso pessoal e doméstico

2– *Índices de Comércio Varejista por atividade* - Para os segmentos do varejo, relacionados acima, são divulgados índices em nível Brasil e 12 Unidades da Federação selecionadas: Ceará, Pernambuco, Bahia, Minas Gerais, Espírito Santo, Rio de Janeiro, São Paulo, Paraná, Santa Catarina, Rio Grande do Sul, Goiás e Distrito Federal. Neste nível de abrangência geográfica divulga-se, ainda, resultados para *Supermercados e hipermercados*, que corresponde a um detalhamento da atividade de “*Supermercados, hipermercados, produtos alimentícios, bebidas e fumo*”.

3 - *Índices de Comércio Varejista Ampliado* - Índice-síntese dos grupos de atividades que compõem o varejo e mais os segmentos de *Veículos e motocicletas, partes e peças* e de *Material de construção*. Divulgados para o Brasil e suas 27 Unidades da Federação.

4 - *Índices de Comércio Varejista Ampliado por atividade* - Para todas as atividades relacionadas no item 1 além de *Veículos e motos, partes e peças* e de *Material de construção* são calculados índices para o Brasil e as 12 Unidades da Federação citadas no item 2.

- **Tipos de índices** - São divulgados quatro tipos de índices :

**ÍNDICE DE BASE FIXA:** Compara os níveis nominais e de volume da Receita Bruta de Revenda do mês com a média mensal obtida no ano de 2003.

**ÍNDICE MÊS/MÊS:** Compara os índices nominais e de volume da Receita Bruta de Revenda do mês com os obtidos no mês imediatamente anterior. São índices cujas séries são ajustadas sazonalmente.

**ÍNDICE MENSAL:** Compara os índices nominais e de volume da Receita Bruta de Revenda do mês com os obtidos em igual mês do ano anterior;

**ÍNDICE ACUMULADO NO ANO:** Compara os índices acumulados nominais e de volume da Receita Bruta de Revenda de janeiro até o mês do índice com os de igual período do ano anterior;

**ÍNDICE ACUMULADO DE 12 MESES:** Compara os índices acumulados nominais e de volume da Receita Bruta de Revenda dos últimos 12 meses com os de igual período imediatamente anterior.

### **III – ENCADEAMENTO**

O IBGE encadeou a série de Índices de Base Fixa que encerrou em dezembro de 2003 (base 2000 = 100) com a série que se inicia em janeiro de 2004 (base 2003 = 100). A série encadeada tem como referência a média mensal de 2003 = 100. Este procedimento não altera as séries dos Índices Mensal, Acumulado no Ano e Acumulado de 12 meses já publicadas.

A série encadeada é, pois, uma série histórica de índices de volume com período de base **móvel**. Esta mudança traz como vantagem o uso de uma estrutura de ponderação mais atualizada, pois incorpora as mudanças nos preços relativos.

### **IV – SÉRIES DA PMC AJUSTADAS SAZONALMENTE**

As séries da PMC ajustadas sazonalmente consideram como fatores sazonais, o efeito calendário, os feriados de Carnaval, Páscoa e Corpus Christi além da identificação de outliers. Os cálculos são feitos utilizando-se o software X12 ARIMA, do U.S. Census Bureau. A modelagem foi inicialmente definida com a série de 5 anos da pesquisa (janeiro de 2000 a dezembro de 2004). Em julho de 2006 a modelagem foi atualizada com a série de 6 anos da pesquisa (janeiro de 2000 a dezembro de 2005) e permaneceu inalterada até a divulgação do resultado de dezembro de 2007. A partir de janeiro de 2008 a modelagem passa a ser atualizada anualmente incorporando sempre as 12 últimas informações do ano anterior. Para os feriados de Carnaval e Corpus Christi utilizou-se o programa “genhol.exe”, disponibilizado pelo U.S. Census Bureau, de modo a gerar a matriz de coeficientes de regressão..

As atividades PMC não contempladas no ajuste sazonal até dezembro de 2007 (“Artigos farmacêuticos, médicos, ortopédicos, de perfumaria e cosméticos”, “Equipamentos e materiais para escritório, informática e comunicação”, “Livros, jornais, revistas e papelaria”, “Outros artigos de uso pessoal e doméstico” e “Material de Construção”), cujas séries completaram 60 meses, passam a ser publicadas a partir de janeiro de 2008.

Os modelos adotados nas séries divulgadas são:

## VOLUME DE VENDAS ATIVIDADES

ATIVIDADE	DECOMPOSIÇÃO	MODELO ARIMA	REGRESSÃO (REGARIMA)
Brasil	Multiplicativo	(212) (011)	Camaval, Corpus Christi, Páscoa[1] e efeito calendário (TD)
Produtos alimentícios, bebidas e fumo	Multiplicativo	(011) (011)	Páscoa[1], efeito calendário (TD)
Combustíveis	Multiplicativo	(212) (011)	Camaval, Corpus Christi e efeito calendário (TD)
Tecidos, vestuário e calçados	Multiplicativo	(011) (011)	Camaval, Corpus Christi, efeito calendário (TD) e AO2003.MAY.
Móveis e eletrodomésticos	Multiplicativo	(212) (011)	Camaval, Corpus Christi, Páscoa[15] e efeito calendário (TD)
Super e Hipermercados	Multiplicativo	(212) (011)	Páscoa[1], efeito calendário (TD), LS2005.FEB e AO2006.JAN.
Automóveis, motocicletas, partes e peças	Multiplicativo	(212) (011)	Camaval, Corpus Christi, Páscoa[15], efeito calendário (TD), AO2003.NOV, AO2006.JUN, LS2008.OCT.
Equip. e Materiais p escritório, inform e comun	Multiplicativo	(212) (011)	Camaval, Corpus Christi , Páscoa [8], TC2003.OCT e LS2005.FEB.
Artigos farmac, méd, ortop e de perfumaria	Multiplicativo	(011) (011)	Camaval, Corpus Christi e efeito calendário (TD)
Livros, jornais, revistas e papelaria	Multiplicativo	(212) (011)	Camaval, Corpus Christi
Outros artigos de uso pessoal e doméstico	Multiplicativo	(212) (011)	Camaval, Corpus Christi e Páscoa[8]
Material de construção	Multiplicativo	(210) (011)	Camaval, Corpus Christi , Páscoa [1] e efeito calendário (TD).
Varejo Ampliado	Multiplicativo	(212) (011)	Camaval, Corpus Christi, efeito calendário (TD) e LS2008.OCT.



## VOLUME DE VENDAS UF

UF	DECOMPOSIÇÃO	MODELO ARIMA	REGRESSÃO (REGARIMA)
Acre	Multiplicativo	(011) (011)	
Alagoas	Multiplicativo	(011) (011)	Páscoa [8], Carnaval e Corpus Christi
Amapá	Multiplicativo	(011) (011)	LS2006.JAN
Amazonas	Multiplicativo	(210) (011)	Carnaval e Corpus Christi , LS2002.DEC, LS2004.May, LS2005.FEB.
Bahia	Multiplicativo	(011) (011)	Carnaval, Corpus Christi e efeito calendário (TD) e Páscoa [15].
Ceará	Multiplicativo	(011) (011)	Carnaval, Corpus Christi e efeito calendário (TD)
Distrito Federal	Multiplicativo	((011) (011)	Carnaval, Corpus Christi e Páscoa[15]
Espírito Santo	Multiplicativo	(212) (011)	Carnaval, Corpus Christi e efeito calendário (TD)
Goiás	Multiplicativo	(212) (011)	Páscoa[15], efeito calendário (TD), Carnaval e Corpus Christi e LS2005.FEB.
Maranhão	Multiplicativo	(212) (011)	Carnaval, Corpus Christi e efeito calendário (TD)
Minas Gerais	Multiplicativo	(210) (011)	Carnaval, Corpus Christi, Páscoa[1], efeito calendário (TD) e Páscoa [8].
Mato Grosso	Multiplicativo	(212) (011)	Carnaval e Corpus Christi.
Mato Grosso do Sul	Multiplicativo	(011) (011)	Páscoa [1] e efeito calendário (TD)
Pará	Multiplicativo	(212) (011)	Carnaval, Corpus Christi .
Paraíba	Multiplicativo	(212) (011)	Carnaval e Corpus Christi, Páscoa [15],efeito calendário (TD).
Paraná	Multiplicativo	(212) (011)	Carnaval, Corpus Christi,. Páscoa [1],efeito calendário (TD), LS2002.NOV, LS2005.FEB e LS2005.AUG.
Pernambuco	Multiplicativo	(011) (011)	Carnaval, Corpus Christi e efeito calendário (TD),
Piauí	Multiplicativo	(012) (011)	Carnaval, Corpus Christi, efeito calendário (TD), LS2003.MAR, AO2004.JAN, AO2004.OCT, LS2005.FEB,AO2007.JAN e AO2008.NOV.
Rio Grande do Norte	Multiplicativo	(011) (011)	Carnaval, Corpus Christi, efeito calendário (TD) e LS2002.NOV
Rio Grande do Sul	Multiplicativo	(212) (011)	Carnaval, Corpus Christi, Páscoa[1] e efeito calendário (TD).
Rio de Janeiro	Multiplicativo	(012) (011)	Carnaval, Corpus Christi e Páscoa[8] .
Rondônia	Multiplicativo	(011) (011)	Páscoa[15], efeito calendário (TD)
Roraima	Multiplicativo	(210) (011)	Carnaval e Corpus Christi.
Santa Catarina	Multiplicativo	(212) (011)	Carnaval, Corpus Christi, Páscoa[1] e efeito calendário (TD)
Sergipe	Multiplicativo	(011) (011)	Carnaval, Corpus Christi, LS2005.FEB e TC2006.FEB
São Paulo	Multiplicativo	(011) (011)	Carnaval, Corpus Christi, Páscoa[1], efeito calendário (TD)
Tocantins	Multiplicativo	(011) (011)	TC2003.MAY e LS2005.FEB

## RECEITA NOMINAL DE VENDAS ATIVIDADES

ATIVIDADE	DECOMPOSIÇÃO	MODELO ARIMA	REGRESSÃO (REGARIMA)
Brasil	Multiplicativo	(212) (011)	Camaval, Corpus Christi, Páscoa[1] e efeito calendário (TD)
Hiper., Super, Produtos alimentícios, bebidas e fumo	Multiplicativo	(212) (011)	Camaval, Corpus Christi, Páscoa[8], efeito calendário (TD) E LS.2002.OCT e AO2007.SEP.
Combustíveis	Multiplicativo	(011) (011)	efeito calendário (TD)
Tecidos, vestuário e calçados	Multiplicativo	(011) (011)	Camaval, Corpus Christi , efeito calendário (TD) e AO2003.MAY
Móveis e eletrodomésticos	Multiplicativo	(212) (011)	Camaval, Corpus Christi, Páscoa[8] e efeito calendário (TD)
Super e Hipermercados	Multiplicativo	(210) (011)	Camaval, Corpus Christi, Páscoa[8], efeito calendário (TD) e LS2002.OCT e LS2005.JAN.
Automóveis, motocicletas, partes e peças	Multiplicativo	(210) (011)	Camaval, Corpus Christi, Páscoa[15] e efeito calendário (TD), AO2006.JUN E LS2008.OCT.
Equip. e Materiais p escritório, inform e comun	Multiplicativo	(212) (011)	Camaval, Corpus Christi, Páscoa[8] e LS2005.FEB
Artigos farmac, méd, ortop e de perfumaria	Multiplicativo	(012) (011)	Camaval, Corpus Christi e efeito calendário (TD)
Livros, jornais, revistas e papelaria	Multiplicativo	(210) (011)	Camaval, Corpus Christi.
Outros artigos de uso pessoal e doméstico	Multiplicativo	(012) (011)	Camaval e Corpus Christi.
Material de construção	Multiplicativo	(210) (011)	Camaval, Corpus Christi, Páscoa[1], efeito calendário (TD)
Varejo ampliado	Multiplicativo	(011) (011)	Camaval, Corpus Christi, efeito calendário (TD), LS2003.SEP, LS2005.FEB,LS2006.FEB, AO2006.JUN,AO2007.DEC,AO2008.AUG, LS2008OCT e LS2008.NOV.

## RECEITA NOMINAL DE VENDAS UF

UF	DECOMPOSIÇÃO	MODELO ARIMA	REGRESSÃO (REGARIMA)
Acre	Multiplicativo	(012) (011)	Carnaval e Corpus Christi
Alagoas	Multiplicativo	(011) (011)	Carnaval e Corpus Christi
Amapá	Multiplicativo	(011) (011)	LS2006.JAN
Amazonas	Multiplicativo	(210) (011)	Carnaval, Corpus Christi, LS2004.MAY, AO2005.FEB.
Bahia	Multiplicativo	(012) (011)	Carnaval, Corpus Christi, efeito calendário (TD), Páscoa [15], TC2004.JAN e AO2008.FEB.
Ceará	Multiplicativo	(012) (011)	Carnaval, Corpus Christi e efeito calendário (TD)
Distrito Federal	Multiplicativo	(012) (011)	Carnaval, Corpus Christi, Páscoa[8], efeito calendário (TD) e TC2001.JUN.
Espírito Santo	Multiplicativo	(212) (011)	Carnaval, Corpus Christi e efeito calendário (TD)
Goiás	Multiplicativo	(012) (011)	Carnaval, Corpus Christi, Páscoa[15], efeito calendário (TD), AO2003.FEB e LS2005.FEB
Maranhão	Multiplicativo	(011) (011)	Carnaval, Corpus Christi e efeito calendário (TD) e AO2004.NOV.
Minas Gerais	Multiplicativo	(011) (011)	Carnaval, Corpus Christi, Páscoa[8] e efeito calendário (TD)
Mato Grosso	Multiplicativo	(011) (011)	Carnaval, Corpus Christi , AO2002.MAY.
Mato Grosso do Sul	Multiplicativo	(012) (011)	Carnaval, Corpus Christi, efeito calendário (TD) e LS2004.MAY.
Pará	Multiplicativo	(212) (011)	Carnaval e Corpus Christi.
Paraíba	Multiplicativo	(012) (011)	Carnaval, Corpus Christi, efeito calendário (TD) e LS2008.OCT.
Paraná	Multiplicativo	(011) (011)	Carnaval, Corpus Christi, Páscoa[1], efeito calendário (TD) e LS2005.FEB
Pernambuco	Multiplicativo	(210) (011)	Carnaval, Corpus Christi, efeito calendário (TD) e AO2003.JAN.
Piauí	Multiplicativo	(012) (011)	Carnaval, Corpus Christi, efeito calendário (TD), LS2002.JAN, TC2003.JAN e LS2005.FEB.
Rio Grande do Norte	Multiplicativo	(212) (011)	Carnaval, Corpus Christi e efeito calendário (TD)
Rio Grande do Sul	Multiplicativo	(212) (011)	Carnaval, Corpus Christi, efeito calendário (TD) Páscoa [1]
Rio de Janeiro	Multiplicativo	(212) (011)	Carnaval, Corpus Christi e Páscoa[15]
Rondônia	Multiplicativo	(210) (011)	Carnaval, Corpus Christi, Páscoa[15], efeito calendário (TD)
Roraima	Multiplicativo	(011) (011)	
Santa Catarina	Multiplicativo	(212) (011)	Carnaval, Corpus Christi , Páscoa[8], efeito calendário (TD)
Sergipe	Multiplicativo	(210) (011)	Páscoa [15], LS2005.FEB e TC2005.OCT e TC2006.FEB.
São Paulo	Multiplicativo	(212) (011)	Carnaval, Corpus Christi, Páscoa[1], efeito calendário (TD)
Tocantins	Multiplicativo	(011) (011)	TC2003.MAY e LS2005.FEB.

## **V - OBSERVAÇÕES**

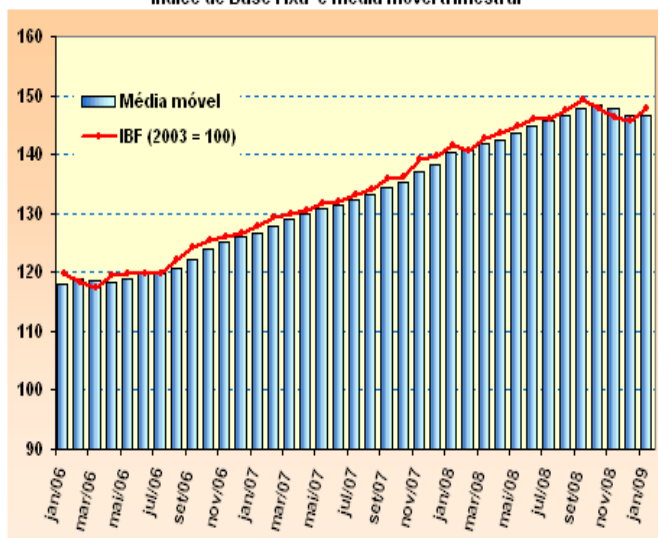
- 1 - Os índices do mês poderão ser alterados na divulgação do mês subsequente, em virtude de retificações nos dados primários por parte dos informantes da pesquisa.

## COMENTÁRIOS

O **Comércio Varejista** do País, após um trimestre de taxas negativas, inicia o ano de 2009 registrando crescimento de 1,4% no volume de vendas e de 2,1% na receita nominal, ambas as taxas com relação ao mês anterior (ajustadas sazonalmente), como indicado nas trajetórias dos índices de base fixa e das médias móveis trimestrais (Gráficos 1 e 2). Nas demais comparações, obtidas das séries originais (sem ajuste), o varejo nacional obteve, em termos de volume de vendas, acréscimos da ordem de 6,0% sobre janeiro do ano anterior e de 8,7% no acumulado dos últimos 12 meses. Para os mesmos indicadores, a receita nominal de vendas apresentou taxas de variação de 11,9% e de 14,7%, respectivamente (Tabelas 1 e 2).

Gráfico 1

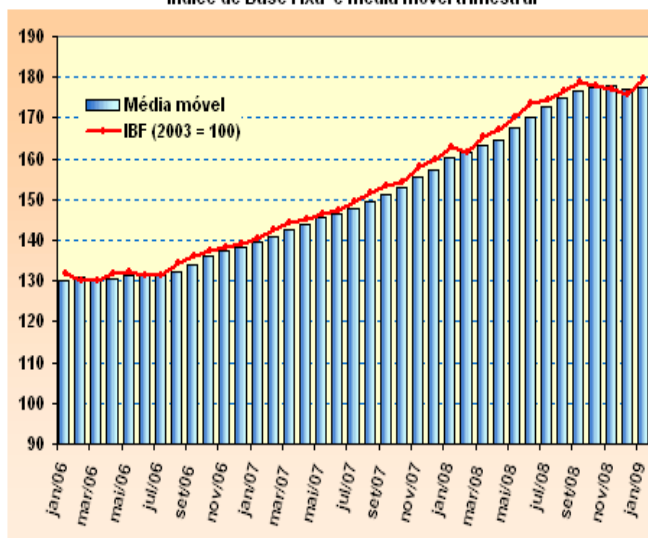
Brasil - Volume de vendas do comércio varejista com ajuste sazonal  
Índice de Base Fixa e média móvel trimestral



Fonte: IBGE, Diretoria de Pesquisas, Coordenação de Serviços e comércio

Gráfico 2

Brasil - Receita Nominal de vendas do comércio varejista com ajuste sazonal  
Índice de Base Fixa e média móvel trimestral



Fonte: IBGE, Diretoria de Pesquisas, Coordenação de Serviços e comércio

Neste primeiro mês do ano, sete das dez atividades pesquisadas obtiveram resultados positivos para o volume de vendas com ajuste sazonal. Em ordem de magnitude das taxas, os resultados foram os seguintes: *Veículos e motos, partes e peças* (11,1%); *Livros, jornais, revistas e papelaria* (7,6%); *Móveis e eletrodomésticos* (7,1%); *Outros artigos de uso pessoal e doméstico* (5,8%); *Tecidos, vestuário e calçados* (2,2%); *Artigos farmacêuticos, médicos, ortopédicos, de perfumaria e cosméticos* (0,8%); *Hipermercados, supermercados, produtos alimentícios, bebidas e fumo* (0,3%); *Equipamentos e material para escritório, informática e comunicação* (-12,5%); *Material de construção* (-2,8%) e *Combustíveis e lubrificantes*, com -0,7% - Tabela 1.

Já na relação janeiro09/janeiro08 (série sem ajuste), apenas uma atividade do **varejo** obteve resultado negativo no volume de vendas: *Tecidos, vestuário e calçados*, com variação de -4,7%. As demais variações, por ordem de importância no resultado global, foram de: 7,0% para *Hipermercados, supermercados, produtos alimentícios, bebidas e fumo*; 6,3% para *Móveis e eletrodomésticos*; 15,4% para *Equipamentos e material para escritório, informática e comunicação*; 8,9% para *Artigos farmacêuticos, médicos, ortopédicos, de perfumaria e cosméticos*; 3,8% para *Combustíveis e lubrificantes*; 5,0% em *Outros artigos de uso pessoal e doméstico* e 23,9% para *Livros, jornais, revistas e papelaria*.

## RESULTADOS SETORIAIS

O segmento de *Hipermercados, supermercados, produtos alimentícios, bebidas e fumo* inicia o ano com resultado acima da média - variação de 7,0% no volume de vendas em janeiro sobre igual mês do ano anterior, sendo responsável pela principal contribuição (41%) da taxa global do varejo. Este desempenho foi motivado pelo aumento do poder de compra da população, decorrente do crescimento da massa de salários (8,3% sobre janeiro08, segundo Pesquisa Mensal de Emprego – PME). Quanto ao fato ter crescido acima da média nacional, a justificativa mais provável está na desaceleração dos preços dos alimentos no segundo semestre de 2008 (1,5% jul08 a jan09 contra 9,8% no primeiro semestre de 2008, conforme o IPCA, para o grupo Alimentação no domicílio). Em termos de acumulado nos últimos 12 meses, a atividade apresenta crescimento de 5,4%.

**TABELA 1**  
**BRASIL - VOLUME DE VENDAS DO COMÉRCIO VAREJISTA E COMÉRCIO VAREJISTA AMPLIADO**  
**SEGUNDO GRUPOS DE ATIVIDADES PMC - 2008**

ATIVIDADES	INDICADOR MÊS/MÊS (*)			INDICADOR MENSAL			ACUMULADO	
	Taxa de Variação			Taxa de Variação			Taxa de Variação	
	NOV	DEZ	JAN	NOV	DEZ	JAN	NO ANO	12 MESES
<b>COMÉRCIO VAREJISTA (**)</b>	-1,1	-0,4	1,4	5,1	3,8	6,0	6,0	8,7
<b>1 - Combustíveis e lubrificantes</b>	-1,2	-1,1	-0,7	5,2	6,4	3,8	3,8	9,4
<b>2 - Hiper, supermercados, prods. alimentícios, bebidas e fumo</b>	0,3	0,6	0,3	6,0	3,4	7,0	7,0	5,4
<b>2.1 - Super e hipermercados</b>	0,4	0,7	0,6	5,8	3,2	6,7	6,7	5,2
<b>3 - Tecidos, vest. e calçados</b>	-5,2	0,9	2,2	-8,7	-6,5	-4,7	-4,7	3,5
<b>4 - Móveis e eletrodomésticos</b>	-3,5	-4,8	7,1	4,5	4,5	6,3	6,3	14,2
<b>5 - Artigos farmacêuticos, med., ortop. e de perfumaria</b>	1,6	-0,9	0,8	14,2	14,4	8,9	8,9	12,7
<b>6 - Equip. e mat. para escritório informática e comunicação</b>	-8,3	8,9	-12,5	19,8	35,6	15,4	15,4	32,6
<b>7 - Livros, jornais, rev. e papelaria</b>	1,9	2,9	7,6	10,7	14,6	23,9	23,9	12,9
<b>8 - Outros arts. de uso pessoal e doméstico</b>	-2,0	-3,5	5,8	6,4	3,1	5,0	5,0	13,7
<b>COMÉRCIO VAREJISTA AMPLIADO (***)</b>	-2,2	0,4	4,4	-4,2	1,2	2,8	2,8	9,0
<b>9 - Veículos e motos, partes e peças</b>	-4,0	4,2	11,1	-20,3	-4,5	-0,3	-0,3	10,2
<b>10- Material de Construção</b>	-2,7	-5,9	-2,8	-6,2	-3,6	-12,5	-12,5	6,0

Fonte: IBGE, Diretoria de Pesquisas, Coordenação de Serviços e Comércio.

(\*) Séries com ajuste sazonal

(\*\*) O indicador do comércio varejista é composto pelos resultados das atividades numeradas de 1 a 8.

(\*\*\*) O indicador do comércio varejista ampliado é composto pelos resultados das atividades numeradas de 1 a 10

A atividade de *Móveis e eletrodomésticos*, com aumento de 6,3% no volume de vendas em relação a janeiro do ano passado, proporcionou o segundo maior impacto na formação da taxa de desempenho do **Comércio Varejista**, sendo responsável por 20% da magnitude desta (Tabela 3). No acumulado dos últimos 12 meses, o segmento registra crescimento da ordem de 14,2%. Aquele resultado mensal é atribuído basicamente à restrição do crédito ocorrida nos últimos meses, haja vista que até outubro de 2008 a atividade vinha crescendo à taxa de 2 dígitos.

O segmento de *Equipamentos e materiais para escritório, informática e comunicação*, responsável pelo terceiro maior impacto na formação da taxa global, obteve acréscimo no volume de vendas, em janeiro, da ordem de 15,4% sobre igual mês do ano passado e taxa acumulada nos últimos 12 meses de 32,6%. Trata-se da atividade com a segunda maior variação este mês, não obstante a desaceleração do seu ritmo de crescimento. Dentre os fatores que vêm determinando este desempenho, destacam-se a redução de preços dos produtos do gênero (-9% e -3% nos últimos 12 meses para os itens microcomputadores e celulares,

respectivamente, segundo IPCA), conjugada com a crescente importância que os produtos de informática e comunicação vem tendo nos hábitos de consumo das famílias. .

**TABELA 2**  
**BRASIL - RECEITA NOMINAL DE VENDAS DO COMÉRCIO VAREJISTA E COMÉRCIO VAREJISTA AMPLIADO**  
**SEGUNDO GRUPOS DE ATIVIDADES PMC - 2008**

ATIVIDADES	INDICADOR MÊS/MÊS (*)			INDICADOR MENSAL			ACUMULADO	
	Taxa de Variação			Taxa de Variação			Taxa de Variação	
	NOV	DEZ	JAN	NOV	DEZ	JAN	NO ANO	12 MESES
<b>COMÉRCIO VAREJISTA (**)</b>	-0,6	-0,6	2,1	12,0	9,5	11,9	11,9	14,7
1 - Combustíveis e lubrificantes	-2,1	-1,9	-0,5	7,5	6,6	4,9	4,9	9,8
2 - Hiper, supermercados, prods. alimentícios, bebidas e fumo	1,3	0,3	1,1	18,0	13,5	16,5	16,5	17,0
2.1 - Super e hipermercados	0,0	2,1	-0,7	17,7	13,2	16,1	16,1	16,6
3 - Tecidos, vest. e calçados	-4,7	1,3	2,4	-2,4	0,6	2,1	2,1	9,5
4 - Móveis e eletrodomésticos	-2,4	-4,8	6,5	2,8	3,3	5,4	5,4	10,8
5 - Artigos farmacêuticos, med., ortop. e de perfumaria	2,1	-0,7	1,3	17,3	18,9	13,8	13,8	16,0
6 - Equip. e mat. para escritório informática e comunicação	-7,8	7,4	-10,4	8,1	19,1	4,9	4,9	16,0
7 - Livros, jornais, rev. e papelaria	2,4	2,6	9,2	12,7	16,8	27,1	27,1	15,0
8 - Outros artigos de uso pessoal e doméstico	-1,1	-3,2	7,2	14,0	9,8	13,2	13,2	20,1
<b>COMÉRCIO VAREJISTA AMPLIADO (***)</b>	-3,9	0,6	4,4	1,2	5,6	6,0	6,0	14,0
9 - Veículos e motos, partes e peças	-7,4	0,3	10,9	-18,9	-5,2	-3,7	-3,7	12,1
10- Material de Construção	-2,1	-4,3	-2,9	7,3	10,2	-0,1	-0,1	16,7

Fonte: IBGE, Diretoria de Pesquisas, Coordenação de Serviços e Comércio.

(\*) Séries com ajuste sazonal

(\*\*) O indicador do comércio varejista é composto pelos resultados das atividades numeradas de 1 a 8.

(\*\*\*) O indicador do comércio varejista ampliado é composto pelos resultados das atividades numeradas de 1 a 10

A atividade de *Artigos farmacêuticos, médicos, ortopédicos e de perfumaria*, com a quarta maior participação na taxa global do varejo, apresentou crescimento de 8,9% na comparação com janeiro de 2008 e taxa acumulada nos últimos 12 meses de 12,7%. O crescimento acima da média se deve à expansão da massa de salários, junto com a diversificação do *mix* de produtos comercializados e à ampliação das vendas dos produtos genéricos.

O segmento de *Combustíveis e lubrificantes*, com 3,8% de variação do volume de vendas na relação janeiro09/janeiro08, respondeu este mês pela quinta maior contribuição à taxa global do varejo. Em termos de desempenho acumulado, a taxa de variação chegou aos 9,4% nos últimos 12 meses. Atribui-se este comportamento à estabilidade de preços dos combustíveis (variação de 1,4% nos últimos 12 meses - item Combustível do IPCA), conjugada com a melhoria das condições econômicas do País no período analisado.

A atividade de *Outros artigos de uso pessoal e doméstico*, com o sexto maior impacto na formação da taxa do varejo, obteve variação de 5,0% no volume de vendas em relação a janeiro de 2008. Englobando segmentos como lojas de departamentos, ótica, joalheira, artigos esportivos, brinquedos, etc., esta atividade vem tendo seu desempenho influenciado pelo quadro geral da economia. A taxa acumulada nos últimos 12 meses foi da ordem de 13,7%.

A atividade de *Livros, jornais, revistas e papelaria*, obteve a maior variação entre todos os segmentos do **varejo** (23,9%). Entretanto, em função do seu reduzido peso na estrutura do comércio varejista, exerceu baixa influência no resultado do varejo. A taxa acumulada para os últimos 12 meses foi na ordem de 12,9%. Estes resultados decorrem basicamente da diversificação da linha de produtos da atividade, como por exemplo, a venda de materiais periféricos de informática, além de produtos de entretenimento (CDs e DVDs).

TABELA 3  
BRASIL - COMPOSIÇÃO DA TAXA MENSAL DO COMÉRCIO VAREJISTA, POR ATIVIDADES (\*)  
(Indicadores de volume de vendas)

ATIVIDADES	COMÉRCIO VAREJISTA			COMÉRCIO VAREJISTA AMPLIADO		
	Taxa	Comp. da taxa		Taxa	Comp. da taxa	
		absoluta	relativa(%)		absoluta	relativa(%)
<b>Taxa Global</b>	<b>6,0</b>	<b>6,0</b>	<b>100,0</b>	<b>2,8</b>	<b>2,8</b>	<b>100,00</b>
Combustíveis e lubrificantes	3,8	0,4	12,7	3,8	0,2	8,48
Hiper, supermercados, prods. alimentícios, bebidas e fumo	7,0	3,4	41,1	7,0	2,1	72,79
Tecidos, vestuário e calçados	-4,7	-0,3	-19,1	-4,7	-0,2	-7,42
Móveis e eletrodomésticos	6,3	1,1	19,9	6,3	0,7	23,32
Artigos farmacêuticos, médicos, ortop. e de perfumaria	8,9	0,5	16,0	8,9	0,3	10,95
Equip. e mat. para escritório, informática e comunicação	15,4	0,2	17,6	15,4	0,1	4,95
Livros, jornais, revistas e papelaria	23,9	0,3	2,8	23,9	0,2	6,36
Outros artigos de uso pessoal e doméstico	5,0	0,4	9,0	5,0	0,3	9,54
Veículos e motos, partes e peças	-	-	-	-0,3	-0,1	-2,83
Material de construção	-	-	-	-12,5	-0,7	-26,15

Fonte: IBGE, Diretoria de Pesquisas, Coordenação de Serviços e Comércio.

(\*) Corresponde à participação dos resultados setoriais na formação da taxa global

A contribuição negativa ao desempenho do setor coube a atividade de *Tecidos, vestuário e calçados* que apresentou taxa de -4,7% com relação a igual mês do ano anterior e variação de 3,5% para os últimos 12 meses. O resultado negativo mensal é o terceiro consecutivo para o segmento, que pode ser explicado pelos aumentos de preços no ramo nos últimos meses (variação de 7,4% no grupo Vestuário, para os últimos 12 meses, segundo o IPCA).

O **Comércio Varejista ampliado**, que inclui o **varejo** e mais as atividades de *Veículos, motos, partes e peças* e de *Material de construção*, registrou crescimento em relação ao mesmo mês do ano anterior de 2,8% para o volume de vendas e de 6,0% na receita nominal de vendas. No acumulado dos últimos 12 meses o setor apresentou taxas de variação de 9,0% e 14,0% para o volume de vendas e para a receita nominal, respectivamente.

No que tange ao volume de vendas, a atividade de *Veículos, motos, partes e peças* registrou queda de -0,3% em relação a janeiro de 2008. Com este resultado, a atividade apresenta a terceira taxa negativa consecutiva. A redução da oferta de crédito e dos prazos de financiamento, bem como a *deterioração das expectativas do consumidor*<sup>1</sup>, vêm se constituindo nos principais fatores para a redução das vendas do ramo ano. No acumulando dos últimos doze meses a variação foi de 10,2%.

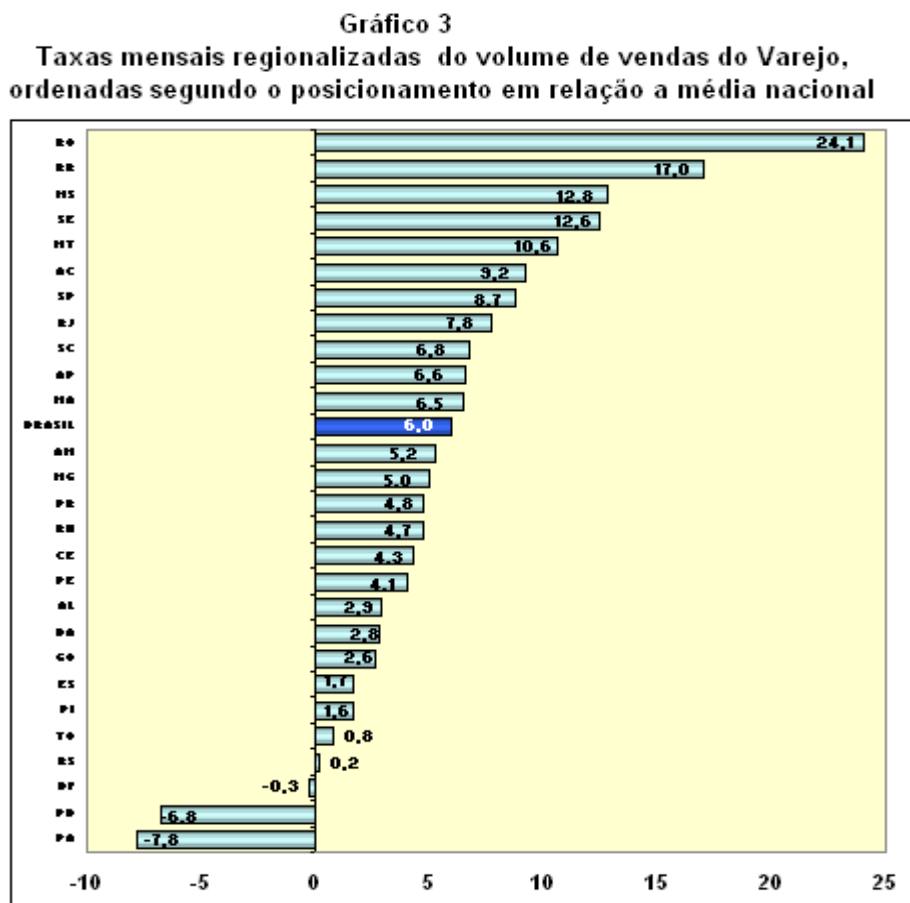
Quanto a *Material de construção*, as variações foram de -12,5% na relação janeiro09/janeiro08 e de 6,0% no acumulado dos últimos 12 meses. Tal desempenho resulta das restrições do atual quadro econômico, especialmente no que se refere a crédito.

<sup>1</sup> Ver Comunicado da Presidência do IPEA n.º 17.



## RESULTADOS REGIONAIS

Das vinte e sete Unidades da Federação, três apresentaram resultados negativos na comparação janeiro09/janeiro08: Distrito Federal (-0,3%); Paraíba (-6,8%) e Pará (-7,8%). Os destaques em termos de variações positivas do volume de vendas foram Rondônia (24,1%); Roraima (17,0%); Mato Grosso do Sul (12,8%) e Sergipe (12,5%) - Gráfico 3. Quanto à participação na composição da taxa do **Comércio Varejista**, sobressaíram, pela ordem, São Paulo (8,7%); Rio de Janeiro (7,8%); Minas Gerais (5,0%); Santa Catarina(6,8%) e Paraná (4,8%).



Fonte: IBGE, Diretoria de Pesquisas, Coordenação de Serviços e Comércio

Em relação ao **varejo ampliado**, cinco unidades da Federação apresentaram resultados negativos. Das variações positivas as maiores taxas de desempenho no volume de vendas ocorreram em Rondônia (18,3%); Roraima (15,3%); Maranhão (13,6%); Mato Grosso (10,8%) e Sergipe (10,3%). Em termos de impacto no resultado global do setor, os destaques foram São Paulo (4,1%); Rio de Janeiro (2,8%); Minas Gerais (1,9%); Maranhão (13,6%) e Santa Catarina (3,0%).

Ainda por Unidades da Federação, os resultados com ajuste sazonal para o volume de vendas apontam somente três estados com variação negativa: Tocantins (-1,0%); Bahia (-0,5%) e Piauí (-0,3%). Os maiores acréscimos ocorreram no Maranhão (12,1%); Sergipe (8,2%); Roraima (7,3%); Mato Grosso do Sul (6,6%); Amazonas (6,5%) e Rondônia (6,5%).

Gráfico 4 - Evolução do volume de vendas do Comércio Varejista segundo os índices Mensal e Acumulado dos últimos 12 meses

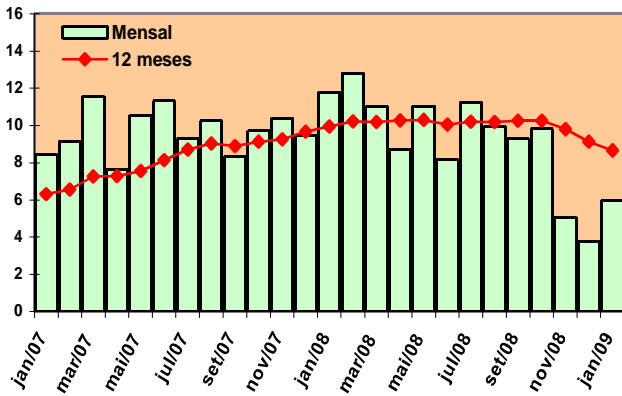


Gráfico 5 - Evolução do volume de vendas de Combustíveis e Lubrificantes segundo os índices Mensal e Acumulado dos últimos 12 meses

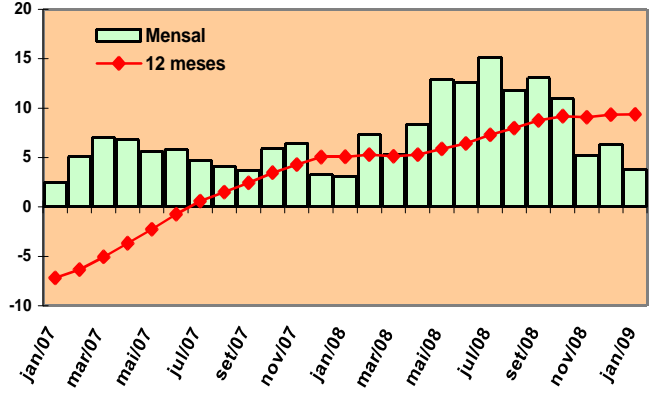


Gráfico 6 - Evolução do volume de vendas de Hiper, Super, prods. alim., bebidas e fumo segundo os índices Mensal e Acumulado dos últimos 12 meses

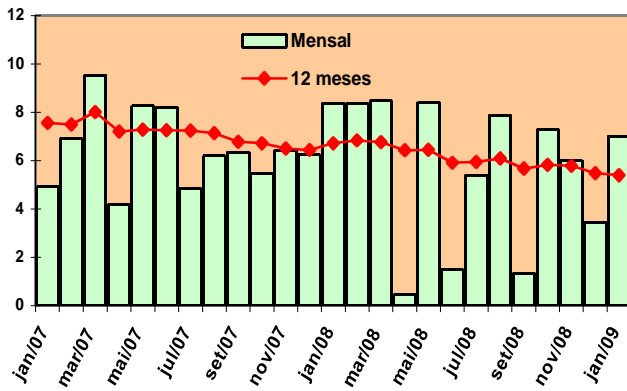


Gráfico 7 - Evolução do volume de vendas de Têxteis, Vestuário e Calçados segundo os índices Mensal e Acumulado dos últimos 12 meses

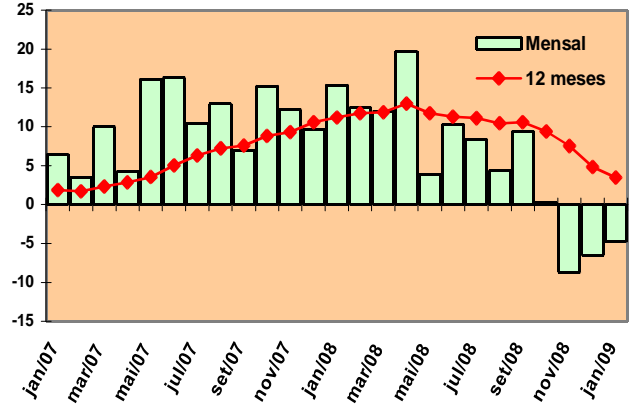


Gráfico 8 - Evolução do volume de vendas de Móveis e Eletrodomésticos, segundo os índices Mensal e Acumulado dos últimos 12 meses

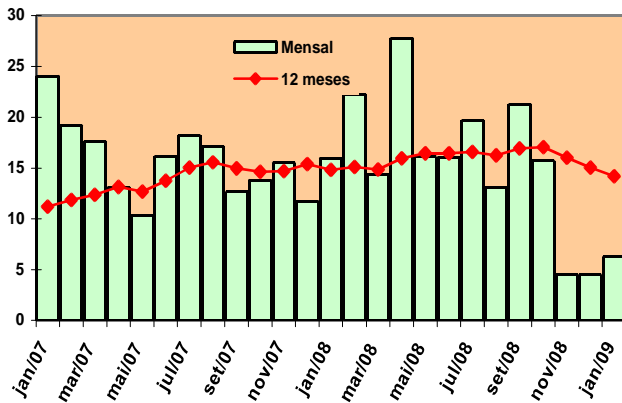


Gráfico 9 - Evolução do volume de vendas de Artigos farmacêuticos, médicos, ortop, de perf. e cosméticos, segundo os índices mensal e acumulado dos últimos 12 meses

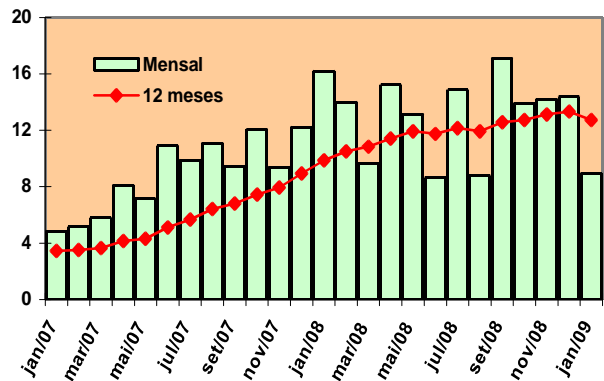


Gráfico 10 - Evolução do volume de vendas de Equipamento e mat. de escritório, info. e com, segundo os índices Mensal e Acumulado dos últimos 12 meses

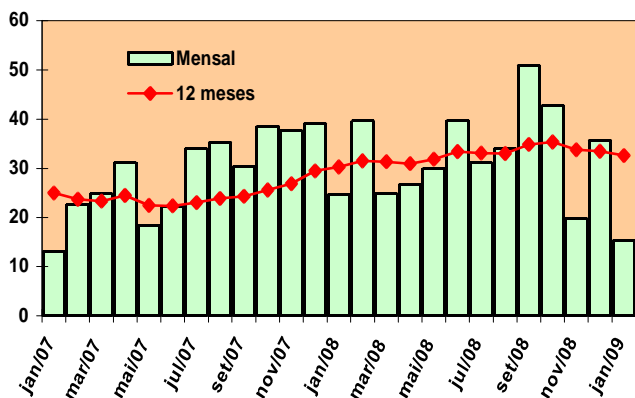


Gráfico 11 - Evolução do volume de vendas de Livros, jornais, revistas e papelaria, segundo os índices Mensal e Acumulado dos últimos 12 meses

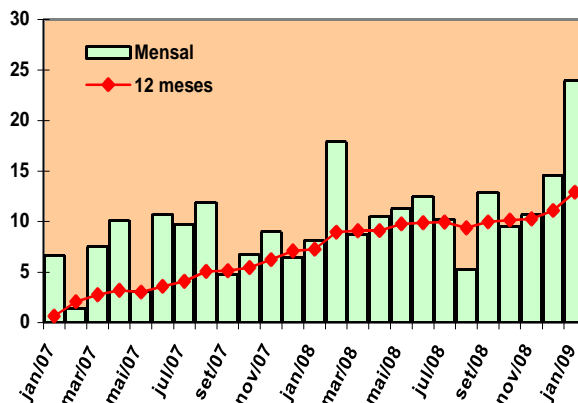


Gráfico 12 - Evolução do volume de vendas de Outros artigos, segundo os índices Mensal e Acumulado dos últimos 12 meses

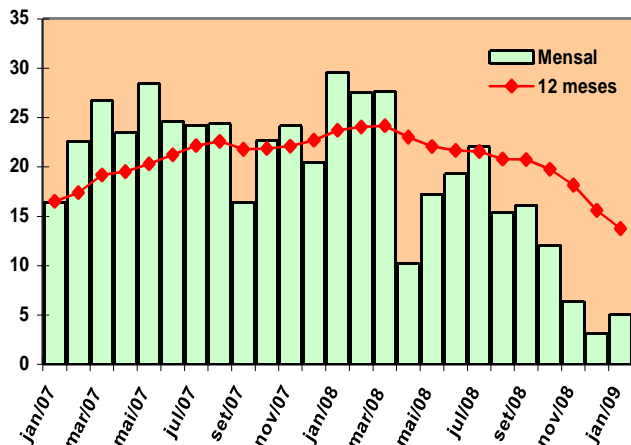


Gráfico 13 - Evolução do volume de vendas de Veículos, motos, partes e peças, segundo os índices Mensal e Acumulado dos últimos 12 meses

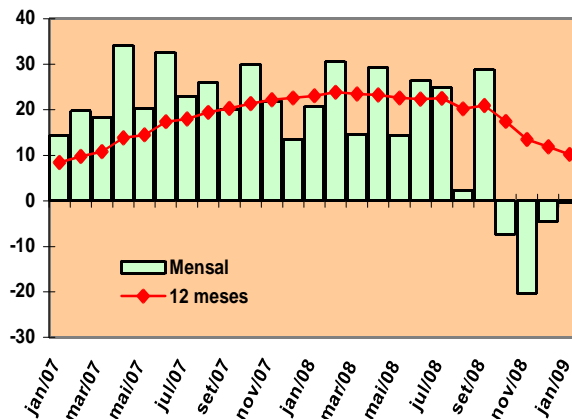
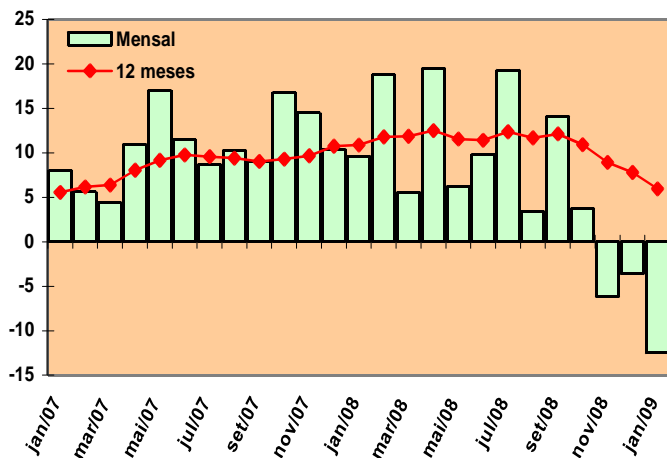


Gráfico 14 - Evolução do volume de vendas de Material de construção segundo os índices Mensal e Acumulado dos últimos 12 meses



**PESQUISA MENSAL DE COMÉRCIO - PMC**

**Tabela 1 - Índice e variação de volume de vendas no comércio varejista,  
por Unidade da Federação**

**Mês: Jan/2009**

Unidade da Federação	Índice de volume (1)	Variação				
		Mensal (2)			Acumulada (3)	
		nov/08	dez/08	jan/09	no ano	12 Meses
Brasil	143,9	5,1	3,8	6,0	6,0	8,7
Rondônia	163,0	15,7	11,8	24,1	24,1	14,7
Acre	190,4	8,9	2,4	9,2	9,2	8,0
Amazonas	162,7	-6,8	-2,4	5,2	5,2	-1,0
Roraima	139,0	9,3	9,0	17,0	17,0	9,3
Pará	134,1	-4,2	-7,2	-7,8	-7,8	-0,2
Amapá	146,1	7,4	5,1	6,6	6,6	7,0
Tocantins	180,7	-0,2	3,6	0,8	0,8	4,7
Maranhão	207,8	2,7	-2,2	6,5	6,5	8,6
Piauí	158,4	12,2	4,2	1,6	1,6	7,3
Ceará	168,2	6,5	6,4	4,3	4,3	7,6
Rio G. do Norte	182,4	3,1	3,5	4,7	4,7	9,9
Paraíba	165,8	5,9	-0,3	-6,8	-6,8	8,1
Pernambuco	152,9	3,1	-0,4	4,1	4,1	6,1
Alagoas	203,0	3,6	-1,3	2,9	2,9	5,4
Sergipe	181,6	5,7	2,8	12,5	12,5	4,9
Bahia	148,4	7,7	3,9	2,8	2,8	7,2
Minas Gerais	144,2	2,3	1,9	5,0	5,0	7,1
Espírito Santo	165,8	4,5	-0,5	1,7	1,7	7,4
Rio de Janeiro	137,7	3,2	4,9	7,8	7,8	7,3
São Paulo	146,6	7,9	6,2	8,7	8,7	12,0
Paraná	129,7	5,0	4,5	4,8	4,8	6,6
Santa Catarina	153,8	1,9	4,8	6,8	6,8	6,2
Rio Grande do Sul	112,7	3,5	-1,0	0,2	0,2	5,7
Mato Grosso do Sul	164,9	4,3	7,1	12,8	12,8	10,7
Mato Grosso	129,2	6,1	2,2	10,6	10,6	10,9
Goiás	146,9	1,3	3,8	2,6	2,6	8,5
Distrito Federal	141,0	0,6	-2,1	-0,3	-0,3	3,3

Fonte: IBGE, Diretoria de Pesquisas, Coordenação de Serviços e Comércio.

(1) Base: 2003 = 100

(2) Base: Igual mês do ano anterior = 100

(3) Base no ano: Igual período do ano anterior = 100

Base 12 meses: 12 meses imediatamente anteriores aos 12 últimos meses = 100

**PESQUISA MENSAL DE COMÉRCIO - PMC**

**Tabela 2 - Variação de volume de vendas no comércio varejista, por atividade e Unidade da Federação (Continua)**

**Mês: Jan/2009**

Unidade da Federação	Comércio Varejista			Combustíveis e lubrificantes			Hipermercados, supermercados, produtos alimentícios, bebidas e fumo						Tecidos, vestuário e calçados		
	Mensal (1)	Acumulada (2)		Mensal (1)	Acumulada (2)		Total			Hipermercados e Supermercados			Mensal (1)	Acumulada (2)	
		no ano	12 Meses		no ano	12 Meses	Mensal (1)	no ano	12 Meses	Mensal (1)	no ano	12 Meses		no ano	12 Meses
Brasil	6,0	6,0	8,7	3,8	3,8	9,4	7,0	7,0	5,4	6,7	6,7	5,2	-4,7	-4,7	3,5
Ceará	4,3	4,3	7,6	19,9	19,9	18,5	8,5	8,5	2,8	8,8	8,8	2,8	-4,3	-4,3	2,9
Pernambuco	4,1	4,1	6,1	10,5	10,5	11,3	4,2	4,2	7,1	3,2	3,2	6,9	1,5	1,5	-4,3
Bahia	2,8	2,8	7,2	0,6	0,6	10,5	5,1	5,1	2,3	3,1	3,1	1,2	-9,4	-9,4	-4,2
Minas Gerais	5,0	5,0	7,1	5,0	5,0	13,2	3,9	3,9	2,4	4,1	4,1	2,5	-6,9	-6,9	2,4
Espírito Santo	1,7	1,7	7,4	11,9	11,9	11,8	-1,1	-1,1	2,3	-1,5	-1,5	1,9	-1,1	-1,1	12,3
Rio de Janeiro	7,8	7,8	7,3	5,7	5,7	10,2	5,1	5,1	4,4	4,8	4,8	4,6	-13,5	-13,5	0,5
São Paulo	8,7	8,7	12,0	0,1	0,1	12,8	11,8	11,8	8,9	11,4	11,4	8,3	-2,1	-2,1	8,7
Paraná	4,8	4,8	6,6	11,6	11,6	3,5	1,8	1,8	3,1	1,4	1,4	2,9	-3,4	-3,4	3,1
Santa Catarina	6,8	6,8	6,2	4,0	4,0	3,9	5,4	5,4	2,9	5,2	5,2	2,9	0,5	0,5	2,4
Rio Grande do Sul	0,2	0,2	5,7	-5,5	-5,5	5,8	-0,1	-0,1	2,9	-0,3	-0,3	2,9	-3,5	-3,5	0,6
Goiás	2,6	2,6	8,5	11,6	11,6	22,9	2,0	2,0	-2,9	1,9	1,9	-3,0	3,8	3,8	1,8
Distrito Federal	-0,3	-0,3	3,3	-0,7	-0,7	2,3	2,7	2,7	-2,5	2,7	2,7	-2,8	0,9	0,9	0,8

Fonte: IBGE, Diretoria de Pesquisas, Coordenação de Serviços e Comércio.

(1) Base: Igual mês do ano anterior = 100

(2) Base no ano: Igual período do ano anterior = 100

Base 12 meses: 12 meses imediatamente anteriores aos 12 últimos meses = 100

**PESQUISA MENSAL DE COMÉRCIO - PMC**

**Tabela 2 - Variação de volume de vendas no comércio varejista, por atividade e Unidade da Federação (Conclusão)**

**Mês: Jan/2009**

Unidade da Federação	Móveis e eletrodomésticos			Artigos farmacêuticos, médicos, ortopédicos, de perfumaria e cosméticos			Livros, jornais, revistas e papelaria			Equipamentos e materiais para escritório, informática e comunicação			Outros artigos de uso pessoal e doméstico		
	Mensal (1)	Acumulada (2)		Mensal (1)	Acumulada (2)		Mensal (1)	Acumulada (2)		Mensal (1)	Acumulada (2)		Mensal (1)	Acumulada (2)	
		no ano	12 Meses		no ano	12 Meses		no ano	12 Meses		no ano	12 Meses		no ano	12 Meses
Brasil	6,3	6,3	14,2	8,9	8,9	12,7	23,9	23,9	12,9	15,4	15,4	32,6	5,0	5,0	13,7
Ceará	-5,4	-5,4	8,2	0,2	0,2	5,2	1,5	1,5	7,6	6,9	6,9	35,1	13,9	13,9	12,9
Pernambuco	7,9	7,9	13,9	-14,5	-14,5	-9,1	16,7	16,7	6,1	-25,3	-25,3	-14,1	4,8	4,8	9,8
Bahia	-3,7	-3,7	14,4	3,0	3,0	10,3	53,7	53,7	27,0	-25,6	-25,6	5,7	35,8	35,8	26,2
Minas Gerais	3,1	3,1	12,1	10,8	10,8	13,1	62,5	62,5	26,8	7,8	7,8	28,7	10,7	10,7	11,5
Espirito Santo	18,1	18,1	25,6	18,0	18,0	24,7	21,2	21,2	16,8	-3,7	-3,7	39,5	-21,6	-21,6	1,8
Rio de Janeiro	18,1	18,1	12,2	6,5	6,5	10,1	15,3	15,3	5,4	26,2	26,2	37,6	15,2	15,2	12,6
São Paulo	10,5	10,5	19,1	10,3	10,3	15,4	22,1	22,1	12,0	12,6	12,6	29,2	0,3	0,3	16,1
Paraná	-1,8	-1,8	8,6	17,0	17,0	14,1	24,4	24,4	15,5	96,9	96,9	102,0	16,3	16,3	17,7
Santa Catarina	2,4	2,4	8,8	16,3	16,3	23,3	25,0	25,0	17,5	211,9	211,9	124,5	11,5	11,5	13,3
Rio Grande do Sul	6,2	6,2	11,5	10,1	10,1	12,4	19,6	19,6	11,5	7,5	7,5	20,8	-14,3	-14,3	2,7
Goiás	-4,1	-4,1	16,9	7,9	7,9	15,7	6,5	6,5	-1,5	-33,1	-33,1	12,7	32,7	32,7	24,2
Distrito Federal	-1,7	-1,7	10,2	0,9	0,9	16,5	22,1	22,1	21,7	-40,9	-40,9	19,7	4,4	4,4	7,0

Fonte: IBGE, Diretoria de Pesquisas, Coordenação de Serviços e Comércio.

(1) Base: Igual mês do ano anterior = 100

(2) Base no ano: Igual período do ano anterior = 100

Base 12 meses: 12 meses imediatamente anteriores aos 12 últimos meses = 100

**PESQUISA MENSAL DE COMÉRCIO - PMC**

**Tabela 3 - Índice de volume de vendas no comércio varejista (1), por Unidade da Federação**

Mês: Jan/2009

Unidade da Federação	Comércio varejista												
	jan/08	fev/08	mar/08	abr/08	mai/08	jun/08	jul/08	ago/08	set/08	out/08	nov/08	dez/08	jan/09
Brasil	135,8	126,4	142,0	135,5	148,1	137,9	142,5	146,5	142,2	148,8	145,3	195,2	143,9
Rondônia	131,4	133,7	152,7	145,1	177,5	154,9	168,8	179,2	169,2	173,7	173,0	245,2	163,0
Acre	174,3	168,5	197,1	190,4	206,9	194,8	211,4	209,1	204,1	214,5	206,0	266,8	190,4
Amazonas	154,6	145,0	157,1	153,2	172,9	161,2	171,8	171,2	161,7	172,0	167,2	235,3	162,7
Roraima	118,7	112,0	126,7	127,5	148,4	140,8	143,9	148,6	140,0	150,2	146,3	175,4	139,0
Pará	145,5	117,7	131,1	128,8	146,3	135,5	142,7	141,3	138,7	146,2	136,1	208,5	134,1
Amapá	137,0	120,4	131,2	137,7	157,6	143,7	168,2	159,1	151,8	159,3	157,0	215,3	146,1
Tocantins	179,3	162,1	176,2	180,7	195,2	189,1	192,8	199,9	199,0	200,2	174,7	248,1	180,7
Maranhão	195,1	172,9	190,8	193,4	208,7	194,2	215,0	213,3	210,3	215,4	205,8	282,8	207,8
Piauí	155,9	129,2	138,5	137,0	151,8	142,3	153,4	149,1	151,2	150,6	157,2	203,4	158,4
Ceará	161,3	135,5	147,2	149,6	166,6	155,1	165,5	167,5	164,1	167,6	169,4	229,5	168,2
Rio G. do Norte	174,2	157,0	175,4	170,0	184,8	173,8	179,7	184,8	176,6	182,9	179,9	245,5	182,4
Paraíba	177,9	145,0	159,9	154,0	176,3	160,4	172,4	188,7	188,2	170,0	174,6	236,4	165,8
Pernambuco	146,9	131,9	148,1	138,1	153,6	140,4	148,8	152,3	148,1	156,7	156,4	206,4	152,9
Alagoas	197,3	168,4	193,5	176,5	199,8	177,4	189,8	192,7	188,1	204,4	199,4	270,7	203,0
Sergipe	161,5	143,1	156,7	148,0	160,9	151,4	152,3	158,5	162,4	171,6	167,8	225,1	181,6
Bahia	144,3	130,4	147,8	137,2	150,9	143,6	144,1	151,6	147,6	155,8	151,8	203,3	148,4
Minas Gerais	137,4	127,8	140,5	137,1	147,6	138,9	145,4	147,8	143,5	151,3	142,2	185,0	144,2
Espirito Santo	163,0	153,4	169,6	160,9	172,3	156,7	166,1	167,3	163,0	171,0	163,8	216,3	165,8
Rio de Janeiro	127,8	117,6	132,0	124,2	135,2	126,7	132,2	132,4	128,4	136,5	133,4	190,3	137,7
São Paulo	134,8	128,7	146,7	138,3	152,6	142,1	144,0	150,7	146,7	153,7	151,1	201,2	146,6
Paraná	123,8	112,0	129,9	122,5	130,2	120,6	128,7	132,8	128,4	131,8	128,0	171,7	129,7
Santa Catarina	144,1	134,6	141,3	133,8	141,9	131,0	139,0	143,8	138,4	143,3	140,9	195,9	153,8
Rio Grande do Sul	112,5	107,1	119,4	118,1	127,1	118,4	118,6	121,7	115,4	121,2	119,9	156,7	112,7
Mato Grosso do Sul	146,1	139,8	151,0	153,5	163,4	150,6	165,8	165,4	160,6	169,8	155,0	207,7	164,9
Mato Grosso	116,8	120,0	136,7	132,3	143,6	137,1	150,4	146,4	141,2	149,4	137,3	176,0	129,2
Goiás	143,1	128,7	145,6	142,3	155,6	146,7	154,1	155,0	148,7	152,6	144,1	190,1	146,9
Distrito Federal	141,4	134,4	148,1	142,2	152,9	140,1	142,3	144,7	142,4	145,6	148,7	185,9	141,0

Fonte: IBGE, Diretoria de Pesquisas, Coordenação de Serviços e Comércio.

(1) Base: 2003 = 100

**PESQUISA MENSAL DE COMÉRCIO - PMC**

**Tabela 5 - Índice e variação da receita nominal de vendas no comércio varejista, por Unidade da Federação.**

**Mês: Jan/2009**

Unidade da Federação	Índice de receita (1)	Variação				
		Mensal (2)			Acumulada (3)	
		nov/08	dez/08	jan/09	no ano	12 Meses
Brasil	174,9	12,0	9,5	11,9	11,9	14,7
Rondônia	200,3	27,5	22,0	32,8	32,8	22,1
Acre	244,0	20,2	13,3	19,2	19,2	16,7
Amazonas	208,5	0,8	5,0	12,2	12,2	6,0
Roraima	175,2	17,7	15,5	22,2	22,2	16,3
Pará	172,4	3,8	-1,1	-2,1	-2,1	6,4
Amapá	184,5	16,2	12,3	13,6	13,6	13,2
Tocantins	223,5	7,7	9,3	6,6	6,6	10,8
Maranhão	247,8	8,4	3,5	11,0	11,0	14,2
Piauí	188,3	17,3	10,9	6,5	6,5	12,7
Ceará	198,0	12,0	11,7	8,6	8,6	11,9
Rio G. do Norte	214,7	9,3	8,3	7,7	7,7	15,2
Paráíba	206,5	13,4	6,6	-2,9	-2,9	15,2
Pernambuco	191,6	10,4	6,1	10,0	10,0	13,3
Alagoas	251,4	11,1	5,8	8,6	8,6	12,3
Sergipe	227,5	12,3	8,4	16,1	16,1	10,7
Bahia	179,2	13,5	8,8	9,0	9,0	12,5
Minas Gerais	180,9	9,6	7,4	11,0	11,0	14,0
Espírito Santo	203,7	12,1	6,4	8,9	8,9	14,5
Rio de Janeiro	167,5	9,4	10,9	14,5	14,5	13,2
São Paulo	175,7	15,4	12,2	14,7	14,7	18,6
Paraná	157,4	11,1	10,1	10,5	10,5	12,0
Santa Catarina	186,1	6,9	9,1	11,7	11,7	11,2
Rio Grande do Sul	136,4	11,0	5,2	6,8	6,8	11,2
Mato Grosso do Sul	206,3	10,2	11,3	17,0	17,0	15,8
Mato Grosso	160,2	13,2	7,3	16,9	16,9	16,8
Goiás	181,2	8,5	9,3	8,3	8,3	14,0
Distrito Federal	173,5	5,5	2,4	6,2	6,2	7,1

Fonte: IBGE, Diretoria de Pesquisas, Coordenação de Serviços e Comércio.

(1) Base: 2003 = 100

(2) Base: Igual mês do ano anterior = 100

(3) Base no ano: Igual período do ano anterior = 100

Base 12 meses: 12 meses imediatamente anteriores aos 12 últimos meses = 100



PESQUISA MENSAL DE COMÉRCIO - PMC

Tabela 6 - Variação de receita nominal de vendas no comércio varejista, por atividade e Unidade da Federação (Continua)

Mês: Jan/2009

Unidade da Federação	Comércio Varejista			Combustíveis e lubrificantes			Hipermercados, supermercados, produtos alimentícios, bebidas e fumo						Tecidos, vestuário e calçados		
	Mensal (1)	Acumulada (2)		Mensal (1)	Acumulada (2)		Total			Hipermercados e Supermercados			Mensal (1)	Acumulada (2)	
		no ano	12 Meses		no ano	12 Meses	Mensal (1)	no ano	12 Meses	Mensal (1)	no ano	12 Meses		no ano	12 Meses
Brasil	11,9	11,9	14,7	4,9	4,9	9,8	16,5	16,5	17,0	16,1	16,1	16,6	2,1	2,1	9,5
Ceará	8,6	8,6	11,9	11,3	11,3	17,2	18,2	18,2	14,5	18,4	18,4	14,4	3,0	3,0	8,1
Pernambuco	10,0	10,0	13,3	7,6	7,6	11,9	15,3	15,3	21,4	13,6	13,6	20,8	7,5	7,5	1,3
Bahia	9,0	9,0	12,5	4,8	4,8	11,5	14,9	14,9	14,7	12,7	12,7	12,8	-5,4	-5,4	0,2
Minas Gerais	11,0	11,0	14,0	5,0	5,0	13,1	14,4	14,4	15,6	14,6	14,6	15,6	-3,4	-3,4	6,4
Espirito Santo	8,9	8,9	14,5	13,9	13,9	13,2	8,9	8,9	12,5	8,5	8,5	12,1	9,2	9,2	19,0
Rio de Janeiro	14,5	14,5	13,2	7,6	7,6	11,7	15,6	15,6	14,8	15,4	15,4	15,0	-4,8	-4,8	6,4
São Paulo	14,7	14,7	18,6	2,2	2,2	13,0	20,0	20,0	20,3	19,4	19,4	19,5	5,4	5,4	16,2
Paraná	10,5	10,5	12,0	13,6	13,6	3,7	12,2	12,2	14,2	11,6	11,6	13,9	1,6	1,6	7,2
Santa Catarina	11,7	11,7	11,2	5,8	5,8	3,9	16,1	16,1	14,2	15,9	15,9	14,1	5,7	5,7	6,5
Rio Grande do Sul	6,8	6,8	11,2	-4,1	-4,1	7,0	11,2	11,2	13,3	11,1	11,1	13,3	6,6	6,6	7,7
Goiás	8,3	8,3	14,0	12,9	12,9	22,6	11,7	11,7	8,9	11,5	11,5	8,7	12,3	12,3	10,8
Distrito Federal	6,2	6,2	7,1	2,5	2,5	1,7	12,3	12,3	7,8	12,3	12,3	7,5	6,3	6,3	4,5

Fonte: IBGE, Diretoria de Pesquisas, Coordenação de Serviços e Comércio.

(1) Base: Igual mês do ano anterior = 100

(2) Base no ano: Igual período do ano anterior = 100

Base 12 meses: 12 meses imediatamente anteriores aos 12 últimos meses = 100

PESQUISA MENSAL DE COMÉRCIO - PMC

Tabela 6 - Variação de receita nominal de vendas no comércio varejista, por atividade e Unidade da Federação (Conclusão)

Mês: Jan/2009

Unidade da Federação	Móveis e eletrodomésticos			Artigos farmacêuticos, médicos, ortopédicos, de perfumaria e cosméticos			Livros, jornais, revistas e papelaria			Equipamentos e materiais para escritório, informática e comunicação			Outros artigos de uso pessoal e doméstico		
	Mensal (1)	Acumulada (2)		Mensal (1)	Acumulada (2)		Mensal (1)	Acumulada (2)		Mensal (1)	Acumulada (2)		Mensal (1)	Acumulada (2)	
		no ano	12 Meses		no ano	12 Meses		no ano	12 Meses		no ano	12 Meses			
Brasil	5,4	5,4	10,8	13,8	13,8	16,0	27,1	27,1	15,0	4,9	4,9	16,0	13,2	13,2	20,1
Ceará	-5,8	-5,8	5,3	3,7	3,7	9,2	4,1	4,1	9,4	0,1	0,1	22,2	19,9	19,9	17,2
Pernambuco	6,7	6,7	11,1	-12,7	-12,7	-5,6	19,3	19,3	7,2	-33,0	-33,0	-25,4	9,6	9,6	13,5
Bahia	-0,6	-0,6	10,9	7,4	7,4	12,2	52,7	52,7	25,9	-28,5	-28,5	-6,0	36,4	36,4	29,2
Minas Gerais	1,0	1,0	8,0	17,6	17,6	19,5	64,8	64,8	28,2	2,1	2,1	16,1	20,8	20,8	18,5
Espírito Santo	19,7	19,7	24,8	21,3	21,3	26,4	27,2	27,2	19,0	-11,6	-11,6	26,4	-16,2	-16,2	8,1
Rio de Janeiro	15,9	15,9	8,2	9,5	9,5	11,5	21,0	21,0	7,4	15,9	15,9	23,6	24,5	24,5	19,7
São Paulo	7,8	7,8	13,7	17,5	17,5	18,2	26,3	26,3	14,7	-1,7	-1,7	9,9	9,6	9,6	24,3
Paraná	-2,0	-2,0	6,9	21,6	21,6	18,4	28,8	28,8	20,3	68,3	68,3	75,4	19,5	19,5	21,1
Santa Catarina	0,6	0,6	5,7	20,8	20,8	27,9	29,4	29,4	22,3	166,6	166,6	94,2	13,9	13,9	16,4
Rio Grande do Sul	9,4	9,4	9,9	12,5	12,5	15,2	22,7	22,7	12,4	2,9	2,9	11,6	-7,5	-7,5	9,0
Goiás	-3,4	-3,4	15,9	11,4	11,4	17,4	10,8	10,8	0,8	-34,5	-34,5	0,3	39,1	39,1	28,4
Distrito Federal	-0,2	-0,2	8,5	5,6	5,6	20,0	16,8	16,8	19,4	-43,2	-43,2	7,0	9,2	9,2	10,5

Fonte: IBGE, Diretoria de Pesquisas, Coordenação de Serviços e Comércio.

(1) Base: Igual mês do ano anterior = 100

(2) Base no ano: Igual período do ano anterior =100

Base 12 meses: 12 meses imediatamente anteriores aos 12 últimos meses = 100

PESQUISA MENSAL DE COMÉRCIO - PMC

Tabela 7 - Índice de receita nominal de vendas no comércio varejista (1), por Unidade da Federação

Mês: Jan/2009

Unidade da Federação	Comércio varejista												
	jan/08	fev/08	mar/08	abr/08	mai/08	jun/08	jul/08	ago/08	set/08	out/08	nov/08	dez/08	jan/09
Brasil	156,2	145,3	164,0	157,6	174,2	164,3	170,6	175,4	169,7	178,4	175,7	235,7	174,9
Rondônia	150,8	153,3	176,0	167,4	206,0	180,5	198,8	210,2	200,6	209,8	213,8	303,0	200,3
Acre	204,8	199,3	234,6	227,2	247,2	234,3	257,0	254,8	251,0	266,2	259,6	340,8	244,0
Amazonas	185,8	175,5	191,5	187,5	211,9	198,9	212,4	212,8	202,9	217,2	212,2	301,6	208,5
Roraima	143,3	135,7	154,6	155,5	180,0	171,7	175,3	181,7	174,2	186,9	184,0	220,2	175,2
Pará	176,1	143,3	160,7	159,7	180,5	167,9	177,4	176,7	173,5	184,0	173,9	265,4	172,4
Amapá	162,4	143,8	157,8	168,4	191,2	174,6	202,6	194,1	188,3	198,7	197,9	268,8	184,5
Tocantins	209,7	191,6	208,0	210,5	229,0	225,0	229,5	239,7	241,1	243,7	216,5	300,0	223,5
Maranhão	223,2	200,5	221,4	223,6	242,4	228,6	254,8	253,5	251,1	257,2	246,0	338,3	247,8
Piauí	176,9	147,3	158,3	155,6	174,1	165,2	180,0	175,6	177,0	178,9	184,4	244,3	188,3
Ceará	182,3	154,2	168,5	169,7	189,7	178,5	192,4	194,7	190,2	196,3	199,4	273,6	198,0
Rio G. do Norte	199,4	179,2	199,3	192,0	209,6	200,1	209,4	214,3	204,5	214,8	212,8	291,9	214,7
Paraíba	212,6	172,8	190,9	186,7	213,8	199,0	211,1	235,1	234,3	210,3	218,5	300,9	206,5
Pernambuco	174,3	157,7	177,2	167,7	187,8	175,6	184,1	188,4	182,5	194,4	196,5	263,2	191,6
Alagoas	231,6	198,0	228,1	211,3	240,4	218,5	231,9	235,7	228,9	251,2	248,5	341,8	251,4
Sergipe	196,0	174,4	190,9	182,9	200,1	192,4	192,4	199,5	204,0	216,0	212,5	288,2	227,5
Bahia	164,4	147,4	166,9	159,4	176,1	170,8	170,9	178,5	174,5	184,8	179,9	242,2	179,2
Minas Gerais	163,0	152,8	169,0	164,9	179,8	171,1	180,1	183,7	178,0	188,1	178,1	230,7	180,9
Espirito Santo	187,0	176,3	195,7	187,7	204,3	186,7	198,1	199,5	193,5	205,2	198,7	264,5	203,7
Rio de Janeiro	146,4	135,3	152,4	144,4	159,4	150,5	157,3	157,8	151,8	162,3	160,3	232,1	167,5
São Paulo	153,2	145,3	166,2	158,0	176,7	166,8	170,6	178,6	172,7	181,7	180,2	237,4	175,7
Paraná	142,4	128,7	151,6	144,6	155,8	146,1	156,0	159,4	154,7	158,8	155,0	207,9	157,4
Santa Catarina	166,6	154,3	165,2	157,6	169,6	158,0	168,3	172,0	166,3	172,5	170,1	234,6	186,1
Rio Grande do Sul	127,7	121,2	137,3	137,4	149,8	140,4	141,3	145,1	138,2	145,9	146,2	190,5	136,4
Mato Grosso do Sul	176,4	167,7	181,4	181,7	195,5	180,8	198,7	201,7	198,1	211,3	193,8	262,6	206,3
Mato Grosso	137,1	141,8	161,1	154,1	169,6	163,0	179,1	175,6	171,4	181,6	169,6	219,2	160,2
Goiás	167,3	151,4	171,5	166,0	184,0	174,6	184,0	185,5	179,3	186,2	177,4	235,4	181,2
Distrito Federal	163,4	155,6	170,9	165,4	179,3	168,5	171,6	173,3	165,1	173,9	177,7	225,3	173,5

Fonte: IBGE, Diretoria de Pesquisas, Coordenação de Serviços e Comércio.

(1) Base: 2003 = 100

**PESQUISA MENSAL DE COMÉRCIO - PMC**

**Tabela 9 - Índice e variação de volume de vendas do comércio varejista ampliado (1), por Unidade da Federação.**

**Mês: Jan/2009**

Unidade da Federação	Índice de volume (2)	Variação				
		Mensal (3)			Acumulada (4)	
		nov/08	dez/08	jan/09	no ano	12 Meses
Brasil	146,2	-4,2	1,2	2,8	2,8	9,0
Rondônia	235,7	13,8	18,0	18,3	18,3	19,1
Acre	275,6	-5,7	0,1	3,4	3,4	12,6
Amazonas	204,2	-6,2	-0,9	-1,1	-1,1	4,8
Roraima	158,6	8,6	15,7	15,3	15,3	13,1
Pará	178,3	-6,9	-6,2	-8,9	-8,9	1,0
Amapá	185,9	2,4	4,8	-0,2	-0,2	7,7
Tocantins	210,8	0,2	-0,9	2,3	2,3	6,1
Maranhão	238,9	-7,2	1,9	13,6	13,6	9,1
Piauí	186,9	6,7	10,9	7,5	7,5	11,3
Ceará	182,5	-0,9	4,0	2,5	2,5	10,6
Rio G. do Norte	191,4	-5,4	1,5	1,5	1,5	7,9
Paraíba	178,5	-2,6	2,8	-1,7	-1,7	7,3
Pernambuco	169,1	-4,0	-2,2	2,1	2,1	5,4
Alagoas	208,9	-3,5	-1,0	5,2	5,2	6,9
Sergipe	200,6	-1,7	5,0	10,3	10,3	6,9
Bahia	156,9	1,3	4,1	0,7	0,7	7,8
Minas Gerais	143,2	-5,2	1,3	1,9	1,9	8,1
Espirito Santo	204,2	-5,9	-1,8	3,8	3,8	15,6
Rio de Janeiro	137,3	-3,4	2,0	2,8	2,8	6,4
São Paulo	137,6	-3,7	1,8	4,1	4,1	10,5
Paraná	140,0	-4,9	-0,7	0,3	0,3	8,3
Santa Catarina	159,3	-10,3	2,3	3,0	3,0	9,0
Rio Grande do Sul	120,4	-2,7	-0,4	0,9	0,9	8,6
Mato Grosso do Sul	166,0	-4,8	3,6	6,3	6,3	12,7
Mato Grosso	142,0	4,4	3,8	10,8	10,8	15,0
Goiás	175,1	-9,9	-0,9	3,6	3,6	12,9
Distrito Federal	158,4	-11,9	-5,3	-3,8	-3,8	-0,2

Fonte: IBGE, Diretoria de Pesquisas, Coordenação de Serviços e Comércio.

(1) Inclui as atividades de Veículos e de Material de construção, além daquelas que compõem o varejo.

(2) Base: 2003 = 100

(3) Base: Igual mês do ano anterior = 100

(4) Base no ano: Igual período do ano anterior = 100

Base 12 meses: 12 meses imediatamente anteriores aos 12 últimos meses = 100

**PESQUISA MENSAL DE COMÉRCIO - PMC**

**Tabela 10 - Variação de volume de vendas no comércio varejista ampliado (1), por atividade e Unidade da Federação (Continua)**

**Mês: Jan/2009**

Unidade da Federação	Comércio Varejista Ampliado			Combustíveis e lubrificantes			Hipermercados, supermercados, produtos alimentícios, bebidas e fumo						Tecidos, vestuário e calçados		
	Mensal (2)	Acumulada (3)		Mensal (2)	Acumulada (3)		Total			Hipermercados e Supermercados			Mensal (2)	Acumulada (3)	
		no ano	12 Meses		no ano	12 Meses	Mensal (2)	no ano	12 Meses	Mensal (2)	no ano	12 Meses		no ano	12 Meses
Brasil	2,8	2,8	9,0	3,8	3,8	9,4	7,0	7,0	5,4	6,7	6,7	5,2	-4,7	-4,7	3,5
Ceará	2,5	2,5	10,6	19,9	19,9	18,5	8,5	8,5	2,8	8,8	8,8	2,8	-4,3	-4,3	2,9
Pernambuco	2,1	2,1	5,4	10,5	10,5	11,3	4,2	4,2	7,1	3,2	3,2	6,9	1,5	1,5	-4,3
Bahia	0,7	0,7	7,8	0,6	0,6	10,5	5,1	5,1	2,3	3,1	3,1	1,2	-9,4	-9,4	-4,2
Minas Gerais	1,9	1,9	8,1	5,0	5,0	13,2	3,9	3,9	2,4	4,1	4,1	2,5	-6,9	-6,9	2,4
Espirito Santo	3,8	3,8	15,6	11,9	11,9	11,8	-1,1	-1,1	2,3	-1,5	-1,5	1,9	-1,1	-1,1	12,3
Rio de Janeiro	2,8	2,8	6,4	5,7	5,7	10,2	5,1	5,1	4,4	4,8	4,8	4,6	-13,5	-13,5	0,5
São Paulo	4,1	4,1	10,5	0,1	0,1	12,8	11,8	11,8	8,9	11,4	11,4	8,3	-2,1	-2,1	8,7
Paraná	0,3	0,3	8,3	11,6	11,6	3,5	1,8	1,8	3,1	1,4	1,4	2,9	-3,4	-3,4	3,1
Santa Catarina	3,0	3,0	9,0	4,0	4,0	3,9	5,4	5,4	2,9	5,2	5,2	2,9	0,5	0,5	2,4
Rio Grande do Sul	0,9	0,9	8,6	-5,5	-5,5	5,8	-0,1	-0,1	2,9	-0,3	-0,3	2,9	-3,5	-3,5	0,6
Goiás	3,6	3,6	12,9	11,6	11,6	22,9	2,0	2,0	-2,9	1,9	1,9	-3,0	3,8	3,8	1,8
Distrito Federal	-3,8	-3,8	-0,2	-0,7	-0,7	2,3	2,7	2,7	-2,5	2,7	2,7	-2,8	0,9	0,9	0,8

Fonte: IBGE, Diretoria de Pesquisas, Coordenação de Serviços e Comércio.

(1) Inclui as atividades de Veículos e de Material de construção, além daquelas que compõem o varejo.

(2) Base: Igual mês do ano anterior = 100

(3) Base no ano: Igual período do ano anterior = 100

Base 12 meses: 12 meses imediatamente anteriores aos 12 últimos meses = 100

PESQUISA MENSAL DE COMÉRCIO - PMC

Tabela 10 - Variação de volume de vendas no comércio varejista ampliado (1), por atividade e Unidade da Federação (Continua)

Mês: Jan/2009

Unidade da Federação	Móveis e eletrodomésticos			Artigos farmacêuticos, médicos, ortopédicos, de perfumaria e cosméticos			Livros, jornais, revistas e papelaria			Equipamentos e materiais para escritório, informática e comunicação			Outros artigos de uso pessoal e doméstico		
	Mensal (2)	Acumulada (3)		Mensal (2)	Acumulada (3)		Mensal (2)	Acumulada (3)		Mensal (2)	Acumulada (3)		Mensal (2)	Acumulada (3)	
		no ano	12 Meses		no ano	12 Meses		no ano	12 Meses		no ano	12 Meses		no ano	12 Meses
Brasil	6,3	6,3	14,2	8,9	8,9	12,7	23,9	23,9	12,9	15,4	15,4	32,6	5,0	5,0	13,7
Ceará	-5,4	-5,4	8,2	0,2	0,2	5,2	1,5	1,5	7,6	6,9	6,9	35,1	13,9	13,9	12,9
Pernambuco	7,9	7,9	13,9	-14,5	-14,5	-9,1	16,7	16,7	6,1	-25,3	-25,3	-14,1	4,8	4,8	9,8
Bahia	-3,7	-3,7	14,4	3,0	3,0	10,3	53,7	53,7	27,0	-25,6	-25,6	5,7	35,8	35,8	26,2
Minas Gerais	3,1	3,1	12,1	10,8	10,8	13,1	62,5	62,5	26,8	7,8	7,8	28,7	10,7	10,7	11,5
Espirito Santo	18,1	18,1	25,6	18,0	18,0	24,7	21,2	21,2	16,8	-3,7	-3,7	39,5	-21,6	-21,6	1,8
Rio de Janeiro	18,1	18,1	12,2	6,5	6,5	10,1	15,3	15,3	5,4	26,2	26,2	37,6	15,2	15,2	12,6
São Paulo	10,5	10,5	19,1	10,3	10,3	15,4	22,1	22,1	12,0	12,6	12,6	29,2	0,3	0,3	16,1
Paraná	-1,8	-1,8	8,6	17,0	17,0	14,1	24,4	24,4	15,5	96,9	96,9	102,0	16,3	16,3	17,7
Santa Catarina	2,4	2,4	8,8	16,3	16,3	23,3	25,0	25,0	17,5	211,9	211,9	124,5	11,5	11,5	13,3
Rio Grande do Sul	6,2	6,2	11,5	10,1	10,1	12,4	19,6	19,6	11,5	7,5	7,5	20,8	-14,3	-14,3	2,7
Goiás	-4,1	-4,1	16,9	7,9	7,9	15,7	6,5	6,5	-1,5	-33,1	-33,1	12,7	32,7	32,7	24,2
Distrito Federal	-1,7	-1,7	10,2	0,9	0,9	16,5	22,1	22,1	21,7	-40,9	-40,9	19,7	4,4	4,4	7,0

Fonte: IBGE, Diretoria de Pesquisas, Coordenação de Serviços e Comércio.

(1) Inclui as atividades de Veículos e de Material de construção, além daquelas que compõem o varejo.

(2) Base: Igual mês do ano anterior = 100

(3) Base no ano: Igual período do ano anterior = 100

Base 12 meses: 12 meses imediatamente anteriores aos 12 últimos meses = 100

PESQUISA MENSAL DE COMÉRCIO - PMC

Tabela 10 - Variação de volume de vendas no comércio varejista ampliado (1), por atividade e Unidade da Federação (Conclusão)

Mês: Jan/2009

Unidade da Federação	Veículos, motocicletas, partes e peças			Material de construção		
	Mensal (2)	Acumulada (3)		Mensal (2)	Acumulada (3)	
		no ano	12 Meses		no ano	12 Meses
Brasil	-0,3	-0,3	10,2	-12,5	-12,5	6,0
Ceará	0,0	0,0	16,4	-4,1	-4,1	13,6
Pernambuco	-0,7	-0,7	2,9	-4,0	-4,0	12,0
Bahia	-2,8	-2,8	9,1	-9,3	-9,3	8,4
Minas Gerais	-2,9	-2,9	10,7	-9,0	-9,0	5,2
Espirito Santo	9,0	9,0	28,2	-23,2	-23,2	-1,6
Rio de Janeiro	-8,9	-8,9	4,0	-9,5	-9,5	5,0
São Paulo	-0,4	-0,4	8,9	-14,6	-14,6	5,7
Paraná	-2,4	-2,4	12,9	-20,2	-20,2	-0,4
Santa Catarina	-0,6	-0,6	14,6	-11,5	-11,5	5,1
Rio Grande do Sul	8,0	8,0	15,4	-16,7	-16,7	10,3
Goiás	6,8	6,8	19,3	-12,4	-12,4	6,4
Distrito Federal	-7,8	-7,8	-6,1	-13,9	-13,9	0,9

Fonte: IBGE, Diretoria de Pesquisas, Coordenação de Serviços e Comércio.

(1) Inclui as atividades de Veículos e de Material de construção, além daquelas que compõem o varejo.

(2) Base: Igual mês do ano anterior = 100

(3) Base no ano: Igual período do ano anterior = 100

Base 12 meses: 12 meses imediatamente anteriores aos 12 últimos meses = 100

PESQUISA MENSAL DE COMÉRCIO - PMC

Tabela 11 - Índice de volume de vendas no comércio varejista ampliado (1), por Unidade da Federação

Mês: Jan/2009

Unidade da Federação	Comércio Varejista Ampliado												
	jan/08	fev/08	mar/08	abr/08	mai/08	jun/08	jul/08	ago/08	set/08	out/08	nov/08	dez/08	jan/09
Brasil	142,2	133,2	149,2	148,2	154,8	151,1	158,4	155,4	158,4	153,6	142,5	179,2	146,2
Rondônia	199,2	205,5	239,2	237,5	259,7	258,6	278,6	276,4	263,1	275,5	266,0	342,7	235,7
Acre	266,5	265,7	293,6	324,5	323,9	320,3	335,8	317,5	329,1	333,3	278,6	360,8	275,6
Amazonas	206,4	191,0	205,5	212,1	224,2	212,5	227,5	220,8	220,9	221,5	210,4	263,1	204,2
Roraima	137,6	130,1	146,6	151,2	162,8	153,9	164,9	163,5	163,1	169,4	166,2	194,8	158,6
Pará	195,6	170,3	181,9	178,7	194,7	189,0	201,5	191,1	199,0	193,4	181,2	247,8	178,3
Amapá	186,2	156,1	171,6	181,6	201,8	206,2	219,6	203,3	195,9	202,0	188,3	248,4	185,9
Tocantins	206,1	185,1	195,0	195,7	222,0	217,0	230,2	221,3	236,1	230,1	206,1	250,3	210,8
Maranhão	210,3	193,9	207,5	220,1	229,5	221,6	246,0	239,3	245,4	232,8	217,5	282,0	238,9
Piauí	173,9	154,1	166,4	168,0	181,0	176,5	190,7	186,8	191,2	180,2	180,8	241,9	186,9
Ceará	178,2	152,1	163,8	174,7	185,3	177,7	196,3	191,1	201,4	187,7	175,6	225,3	182,5
Rio G. do Norte	188,6	172,0	189,9	192,1	196,5	187,8	201,2	196,7	198,3	187,1	180,9	243,9	191,4
Paraíba	181,5	162,0	176,0	171,8	192,7	172,4	198,9	198,7	203,7	183,4	182,2	238,5	178,5
Pernambuco	165,7	146,3	164,1	159,7	171,2	154,7	172,0	168,8	174,1	170,2	163,3	204,7	169,1
Alagoas	198,6	185,6	202,9	194,6	207,6	189,0	208,5	202,6	204,2	215,3	197,0	262,7	208,9
Sergipe	181,9	166,2	178,8	184,3	186,6	177,5	187,5	188,8	197,1	192,7	180,9	241,6	200,6
Bahia	155,8	140,6	159,0	153,7	164,4	155,9	163,8	165,8	164,0	163,3	155,4	200,6	156,9
Minas Gerais	140,5	129,1	142,6	145,2	150,6	147,1	156,5	151,8	153,1	155,3	137,1	172,9	143,2
Espírito Santo	196,7	188,4	208,9	212,1	213,2	207,5	224,0	213,7	219,8	218,4	186,2	231,0	204,2
Rio de Janeiro	133,6	118,6	135,3	130,9	136,5	132,1	138,8	134,5	136,0	134,7	128,7	172,2	137,3
São Paulo	132,1	126,5	143,8	141,9	149,4	147,8	151,6	149,7	155,0	146,6	136,9	167,5	137,6
Paraná	139,6	130,6	145,7	141,4	146,0	141,6	151,9	151,2	148,9	145,3	133,4	163,9	140,0
Santa Catarina	154,7	150,8	161,8	160,6	161,7	159,5	169,1	165,9	169,4	162,6	146,5	196,6	159,3
Rio Grande do Sul	119,4	114,6	129,5	130,9	135,1	131,2	134,2	131,7	130,9	135,3	125,6	157,9	120,4
Mato Grosso do Sul	156,2	150,3	163,5	172,8	177,8	173,7	188,4	181,1	184,1	178,6	155,1	194,5	166,0
Mato Grosso	128,1	127,6	140,8	146,4	151,7	154,2	167,3	162,6	164,5	162,0	140,9	168,0	142,0
Goiás	169,1	160,1	172,8	177,5	182,1	185,1	194,7	184,2	185,8	173,7	151,4	185,5	175,1
Distrito Federal	164,7	154,3	171,6	168,0	168,8	161,9	169,3	168,5	166,7	162,9	155,0	189,2	158,4

Fonte: IBGE, Diretoria de Pesquisas, Coordenação de Serviços e Comércio.

(1) Inclui as atividades de Veículos e de Material de construção, além daquelas que compõem o varejo.

Índice de Base Fixa: 2003 = 100



**PESQUISA MENSAL DE COMÉRCIO - PMC**

**Tabela 13 - Índice e variação de receita nominal de vendas no comércio varejista ampliado (1), por Unidade da Federação**

**Mês: Jan/2009**

Unidade da Federação	Índice de receita (2)	Variação				
		Mensal (3)			Acumulada (4)	
		nov/08	dez/08	jan/09	no ano	12 Meses
Brasil	177,8	1,2	5,6	6,0	6,0	14,0
Rondônia	238,2	19,0	25,4	27,2	27,2	25,8
Acre	323,3	3,5	8,8	10,8	10,8	18,0
Amazonas	232,0	-1,4	3,4	4,3	4,3	9,8
Roraima	184,2	14,0	22,4	21,8	21,8	19,1
Pará	205,3	-0,4	-1,7	-4,3	-4,3	6,5
Amapá	216,0	9,1	11,9	6,1	6,1	13,1
Tocantins	259,9	6,6	2,5	4,5	4,5	11,0
Maranhão	291,5	-2,1	7,1	16,8	16,8	14,4
Piauí	225,7	11,4	16,2	10,5	10,5	16,7
Ceará	222,3	4,6	8,5	5,7	5,7	15,6
Rio G. do Norte	230,1	0,0	5,5	3,3	3,3	12,7
Paraíba	227,1	4,0	8,6	1,8	1,8	14,0
Pernambuco	214,8	2,8	3,2	6,0	6,0	12,0
Alagoas	263,2	3,2	4,6	9,0	9,0	13,4
Sergipe	254,2	4,3	9,0	12,0	12,0	12,4
Bahia	190,3	6,5	8,6	5,2	5,2	12,7
Minas Gerais	178,5	1,1	5,9	5,6	5,6	13,7
Espirito Santo	252,9	-1,2	3,0	7,7	7,7	21,0
Rio de Janeiro	168,3	1,5	7,0	7,4	7,4	11,3
São Paulo	164,9	1,6	5,7	6,2	6,2	15,5
Paraná	172,8	0,1	3,9	4,1	4,1	13,1
Santa Catarina	197,0	-5,6	6,4	6,7	6,7	14,0
Rio Grande do Sul	146,7	3,4	4,9	5,0	5,0	13,4
Mato Grosso do Sul	206,8	0,2	7,0	8,4	8,4	17,2
Mato Grosso	178,7	10,5	8,0	14,5	14,5	20,5
Goiás	214,1	-4,6	2,8	5,3	5,3	17,2
Distrito Federal	192,5	-8,9	-2,6	-1,4	-1,4	2,2

Fonte: IBGE, Diretoria de Pesquisas, Coordenação de Serviços e Comércio.

(1) Inclui as atividades de Veículos e de Material de construção, além daquelas que compõem o varejo.

(2) Base: 2003 = 100

(3) Base: Igual mês do ano anterior = 100

(4) Base no ano: Igual período do ano anterior = 100

Base 12 meses: 12 meses imediatamente anteriores aos 12 últimos meses = 100

**PESQUISA MENSAL DE COMÉRCIO - PMC**

**Tabela 14 - Variação de receita nominal de vendas no comércio varejista ampliado (1), por atividade e Unidade da Federação (Continua)**

**Mês: Jan/2009**

Unidade da Federação	Comércio Varejista Ampliado			Combustíveis e lubrificantes			Hipermercados, supermercados, produtos alimentícios, bebidas e fumo						Tecidos, vestuário e calçados		
	Mensal (2)	Acumulada (2)		Mensal (2)	Acumulada (2)		Total			Hipermercados e Supermercados			Mensal (2)	Acumulada (2)	
		no ano	12 Meses		no ano	12 Meses	Mensal (2)	no ano	12 Meses	Mensal (2)	no ano	12 Meses		no ano	12 Meses
Brasil	6,0	6,0	14,0	4,9	4,9	9,8	16,5	16,5	17,0	16,1	16,1	16,6	2,1	2,1	9,5
Ceará	5,7	5,7	15,6	11,3	11,3	17,2	18,2	18,2	14,5	18,4	18,4	14,4	3,0	3,0	8,1
Pernambuco	6,0	6,0	12,0	7,6	7,6	11,9	15,3	15,3	21,4	13,6	13,6	20,8	7,5	7,5	1,3
Bahia	5,2	5,2	12,7	4,8	4,8	11,5	14,9	14,9	14,7	12,7	12,7	12,8	-5,4	-5,4	0,2
Minas Gerais	5,6	5,6	13,7	5,0	5,0	13,1	14,4	14,4	15,6	14,6	14,6	15,6	-3,4	-3,4	6,4
Espirito Santo	7,7	7,7	21,0	13,9	13,9	13,2	8,9	8,9	12,5	8,5	8,5	12,1	9,2	9,2	19,0
Rio de Janeiro	7,4	7,4	11,3	7,6	7,6	11,7	15,6	15,6	14,8	15,4	15,4	15,0	-4,8	-4,8	6,4
São Paulo	6,2	6,2	15,5	2,2	2,2	13,0	20,0	20,0	20,3	19,4	19,4	19,5	5,4	5,4	16,2
Paraná	4,1	4,1	13,1	13,6	13,6	3,7	12,2	12,2	14,2	11,6	11,6	13,9	1,6	1,6	7,2
Santa Catarina	6,7	6,7	14,0	5,8	5,8	3,9	16,1	16,1	14,2	15,9	15,9	14,1	5,7	5,7	6,5
Rio Grande do Sul	5,0	5,0	13,4	-4,1	-4,1	7,0	11,2	11,2	13,3	11,1	11,1	13,3	6,6	6,6	7,7
Goiás	5,3	5,3	17,2	12,9	12,9	22,6	11,7	11,7	8,9	11,5	11,5	8,7	12,3	12,3	10,8
Distrito Federal	-1,4	-1,4	2,2	2,5	2,5	1,7	12,3	12,3	7,8	12,3	12,3	7,5	6,3	6,3	4,5

Fonte: IBGE, Diretoria de Pesquisas, Coordenação de Serviços e Comércio.

(1) Inclui as atividades de Veículos e de Material de construção, além daquelas que compõem o varejo.

(2) Base: Igual mês do ano anterior = 100

(3) Base no ano: Igual período do ano anterior = 100

Base 12 meses: 12 meses imediatamente anteriores aos 12 últimos meses = 100

**PESQUISA MENSAL DE COMÉRCIO - PMC**

**Tabela 14 - Variação de receita nominal de vendas no comércio varejista ampliado (1), por atividade e Unidade da Federação (Continua)**

**Mês: Jan/2009**

Unidade da Federação	Móveis e eletrodomésticos			Artigos farmacêuticos, médicos, ortopédicos, de perfumaria e cosméticos			Livros, jornais, revistas e papelaria			Equipamentos e materiais para escritório, informática e comunicação			Outros artigos de uso pessoal e doméstico		
	Mensal (2)	Acumulada (3)		Mensal (2)	Acumulada (3)		Mensal (2)	Acumulada (3)		Mensal (2)	Acumulada (3)		Mensal (2)	Acumulada (3)	
		no ano	12 Meses		no ano	12 Meses		no ano	12 Meses		no ano	12 Meses		no ano	12 Meses
Brasil	5,4	5,4	10,8	13,8	13,8	16,0	27,1	27,1	15,0	4,9	4,9	16,0	13,2	13,2	20,1
Ceará	-5,8	-5,8	5,3	3,7	3,7	9,2	4,1	4,1	9,4	0,1	0,1	22,2	19,9	19,9	17,2
Pernambuco	6,7	6,7	11,1	-12,7	-12,7	-5,6	19,3	19,3	7,2	-33,0	-33,0	-25,4	9,6	9,6	13,5
Bahia	-0,6	-0,6	10,9	7,4	7,4	12,2	52,7	52,7	25,9	-28,5	-28,5	-6,0	36,4	36,4	29,2
Minas Gerais	1,0	1,0	8,0	17,6	17,6	19,5	64,8	64,8	28,2	2,1	2,1	16,1	20,8	20,8	18,5
Espirito Santo	19,7	19,7	24,8	21,3	21,3	26,4	27,2	27,2	19,0	-11,6	-11,6	26,4	-16,2	-16,2	8,1
Rio de Janeiro	15,9	15,9	8,2	9,5	9,5	11,5	21,0	21,0	7,4	15,9	15,9	23,6	24,5	24,5	19,7
São Paulo	7,8	7,8	13,7	17,5	17,5	18,2	26,3	26,3	14,7	-1,7	-1,7	9,9	9,6	9,6	24,3
Paraná	-2,0	-2,0	6,9	21,6	21,6	18,4	28,8	28,8	20,3	68,3	68,3	75,4	19,5	19,5	21,1
Santa Catarina	0,6	0,6	5,7	20,8	20,8	27,9	29,4	29,4	22,3	166,6	166,6	94,2	13,9	13,9	16,4
Rio Grande do Sul	9,4	9,4	9,9	12,5	12,5	15,2	22,7	22,7	12,4	2,9	2,9	11,6	-7,5	-7,5	9,0
Goiás	-3,4	-3,4	15,9	11,4	11,4	17,4	10,8	10,8	0,8	-34,5	-34,5	0,3	39,1	39,1	28,4
Distrito Federal	-0,2	-0,2	8,5	5,6	5,6	20,0	16,8	16,8	19,4	-43,2	-43,2	7,0	9,2	9,2	10,5

Fonte: IBGE, Diretoria de Pesquisas, Coordenação de Serviços e Comércio.

(1) Inclui as atividades de Veículos e de Material de construção, além daquelas que compõem o varejo.

(2) Base: Igual mês do ano anterior = 100

(3) Base no ano: Igual período do ano anterior = 100

Base 12 meses: 12 meses imediatamente anteriores aos 12 últimos meses = 100

PESQUISA MENSAL DE COMÉRCIO - PMC

Tabela 14 - Variação de receita nominal de vendas no comércio varejista ampliado (1), por atividade e Unidade da Federação (Conclusão)

Mês: Jan/2009

Unidade da Federação	Veículos, motocicletas, partes e peças			Material de construção		
	Mensal (2)	Acumulada (3)		Mensal (2)	Acumulada (3)	
		no ano	12 Meses		no ano	12 Meses
Brasil	-3,7	-3,7	12,1	-0,1	-0,1	16,7
Ceará	-0,1	-0,1	20,7	7,4	7,4	25,2
Pernambuco	-2,2	-2,2	7,4	11,4	11,4	23,7
Bahia	-4,1	-4,1	12,5	1,4	1,4	16,1
Minas Gerais	-5,2	-5,2	12,7	0,5	0,5	15,0
Espirito Santo	8,4	8,4	30,6	-12,0	-12,0	8,4
Rio de Janeiro	-10,4	-10,4	5,2	2,7	2,7	15,0
São Paulo	-6,3	-6,3	10,2	-2,2	-2,2	16,9
Paraná	-3,0	-3,0	15,7	-7,1	-7,1	9,5
Santa Catarina	-1,1	-1,1	17,7	2,8	2,8	18,0
Rio Grande do Sul	4,3	4,3	17,1	-5,9	-5,9	18,9
Goiás	3,0	3,0	20,9	-0,6	-0,6	17,8
Distrito Federal	-13,7	-13,7	-7,4	-0,5	-0,5	12,0

Fonte: IBGE, Diretoria de Pesquisas, Coordenação de Serviços e Comércio.

(1) Inclui as atividades de Veículos e de Material de construção, além daquelas que compõem o varejo.

(2) Base: Igual mês do ano anterior = 100

(3) Base no ano: Igual período do ano anterior = 100

Base 12 meses: 12 meses imediatamente anteriores aos 12 últimos meses = 100

PESQUISA MENSAL DE COMÉRCIO - PMC

Tabela 15 - Índice de receita nominal de vendas no comércio varejista ampliado (1), por Unidade da Federação

Mês: Jan/2009

Unidade da Federação	Comércio varejista ampliado												
	jan/08	fev/08	mar/08	abr/08	mai/08	jun/08	jul/08	ago/08	set/08	out/08	nov/08	dez/08	jan/09
Brasil	167,8	157,2	176,5	176,3	185,7	183,2	193,0	189,6	193,0	188,2	175,3	218,4	177,8
Rondônia	187,3	194,9	226,0	229,3	252,5	246,3	272,4	276,3	264,7	275,1	262,5	350,5	238,2
Acre	291,7	291,3	325,0	348,1	348,1	343,5	372,9	359,8	377,0	376,3	328,2	422,1	323,3
Amazonas	222,5	207,9	226,5	231,3	246,9	236,1	255,7	250,0	249,2	250,1	239,3	303,1	232,0
Roraima	151,3	146,1	163,4	169,5	184,1	174,2	188,1	186,7	189,5	193,5	190,4	227,2	184,2
Pará	214,5	186,1	202,1	201,8	219,2	211,8	224,7	215,1	224,3	217,5	207,5	290,2	205,3
Amapá	203,6	173,8	189,9	204,7	227,0	231,0	246,8	229,6	225,3	231,8	217,8	291,2	216,0
Tocantins	248,8	224,0	236,2	235,7	269,8	266,1	283,9	273,4	293,1	286,9	260,1	307,0	259,9
Maranhão	249,7	232,7	248,4	264,1	275,9	268,9	300,4	293,6	302,6	287,7	270,2	346,2	291,5
Piauí	204,2	182,2	196,8	198,7	215,1	212,0	230,7	227,3	232,0	220,3	219,3	295,0	225,7
Ceará	210,2	180,8	195,3	208,1	220,7	214,1	238,5	233,0	246,0	229,5	215,7	275,9	222,3
Rio G. do Norte	222,8	203,2	223,4	226,1	231,3	223,6	241,5	236,1	238,5	227,2	221,2	296,2	230,1
Paraíba	223,0	200,4	217,6	214,9	240,7	218,7	251,0	254,3	261,1	235,8	235,4	307,4	227,1
Pernambuco	202,6	180,3	202,2	199,2	213,8	196,6	217,4	214,5	221,4	218,6	211,0	263,9	214,8
Alagoas	241,5	227,5	248,4	241,6	257,5	238,5	262,5	256,4	258,1	274,7	253,8	336,4	263,2
Sergipe	227,0	209,1	224,4	233,8	237,0	228,4	241,0	243,7	254,5	250,4	235,6	311,8	254,2
Bahia	180,9	162,6	184,0	181,9	195,1	187,8	197,5	198,7	197,7	197,5	187,8	242,0	190,3
Minas Gerais	168,9	156,1	173,5	176,4	184,3	181,5	194,1	189,2	190,6	194,1	173,2	215,8	178,5
Espírito Santo	234,9	225,6	250,5	256,4	260,3	254,7	275,6	264,0	270,2	269,3	231,0	286,1	252,9
Rio de Janeiro	156,7	139,6	159,7	155,7	164,0	159,8	168,2	163,3	164,1	163,2	157,0	211,9	168,3
São Paulo	155,3	148,4	168,8	167,4	178,1	178,4	184,2	181,8	187,8	178,6	167,2	200,5	164,9
Paraná	166,0	155,7	175,0	171,3	178,8	175,1	188,6	187,0	184,8	180,9	166,1	202,9	172,8
Santa Catarina	184,6	179,5	194,9	194,7	198,2	196,9	210,0	204,8	210,4	203,0	183,1	242,4	197,0
Rio Grande do Sul	139,7	133,6	152,4	155,2	161,7	158,0	162,9	160,7	160,0	165,7	155,7	194,0	146,7
Mato Grosso do Sul	190,9	182,6	198,8	208,5	216,1	211,9	230,6	223,8	228,6	225,1	196,2	245,5	206,8
Mato Grosso	156,1	155,9	171,6	177,7	185,4	189,8	207,8	202,7	206,4	204,1	179,2	212,3	178,7
Goias	203,3	192,2	207,9	212,7	220,2	225,1	238,1	225,8	228,5	216,6	190,0	230,4	214,1
Distrito Federal	195,2	183,5	202,4	198,6	200,9	196,1	205,4	204,1	197,6	197,0	188,0	230,1	192,5

Fonte: IBGE, Diretoria de Pesquisas, Coordenação de Serviços e Comércio.

(1) Inclui as atividades de Veículos e de Material de construção, além daquelas que compõem o varejo.

Índice Base Fixa: 2000 = 100

**Volume e Receita nominal de vendas  
do varejo - com ajuste sazonal**

PESQUISA MENSAL DE COMÉRCIO - PMC

Tabela 16 - Índice e variação do volume de vendas do comércio varejista com ajuste sazonal, por Unidade da Federação.

Mês: jan/2009

Unidade da Federação	Índice de Base Fixa (1)			Variação mês/mês anterior		
	nov/08	dez/08	jan/09	nov/08	dez/08	jan/09
Brasil	<b>146,36</b>	<b>145,77</b>	<b>147,76</b>	<b>-1,1</b>	<b>-0,4</b>	<b>1,4</b>
Rondônia	174,93	171,46	182,53	1,4	-2,0	6,5
Acre	212,78	201,92	214,20	1,3	-5,1	6,1
Amazonas	165,55	165,28	176,01	-2,4	-0,2	6,5
Roraima	142,18	139,02	149,20	-2,8	-2,2	7,3
Pará	139,18	134,67	142,22	-2,6	-3,2	5,6
Amapá	156,43	149,37	155,74	-0,5	-4,5	4,3
Tocantins	183,52	191,97	189,98	-7,4	4,6	-1,0
Maranhão	209,53	193,47	216,97	-3,1	-7,7	12,1
Piauí	166,58	148,72	148,24	9,5	-10,7	-0,3
Ceará	167,53	165,11	168,94	2,0	-1,4	2,3
Rio G. do Norte	182,13	182,47	185,63	-1,7	0,2	1,7
Paraíba	175,09	163,68	164,96	-0,5	-6,5	0,8
Pernambuco	152,86	146,25	155,01	-1,3	-4,3	6,0
Alagoas	195,87	189,22	199,75	-2,4	-3,4	5,6
Sergipe	168,17	163,16	176,53	-3,3	-3,0	8,2
Bahia	155,10	151,02	150,32	-0,8	-2,6	-0,5
Minas Gerais	145,35	144,58	147,45	-0,9	-0,5	2,0
Espirito Santo	167,12	161,71	165,63	-1,1	-3,2	2,4
Rio de Janeiro	134,76	136,38	144,83	-2,5	1,2	6,2
São Paulo	151,30	151,39	152,79	-0,8	0,1	0,9
Paraná	131,51	131,75	132,41	0,2	0,2	0,5
Santa Catarina	144,17	146,14	146,09	-0,7	1,4	0,0
Rio Grande do Sul	121,91	116,42	120,20	0,1	-4,5	3,2
Mato Grosso do Sul	161,43	163,36	174,12	-2,6	1,2	6,6
Mato Grosso	140,54	138,85	143,63	-2,8	-1,2	3,4
Goiás	148,06	148,69	150,29	-1,6	0,4	1,1
Distrito Federal	146,47	143,63	147,49	-1,0	-1,9	2,7

Fonte: IBGE, Diretoria de Pesquisas, Coordenação de Serviços e Comércio.

(1) Base: 2003 = 100

PESQUISA MENSAL DE COMÉRCIO - PMC

Tabela 17 - Índice e variação da receita nominal de vendas do comércio varejista com ajuste sazonal, por Unidade da Federação.

Mês: jan/2009

Unidade da Federação	Índice de Base Fixa (1)			Variação mês/mês anterior		
	nov/08	dez/08	jan/09	nov/08	dez/08	jan/09
Brasil	<b>176,87</b>	<b>175,77</b>	<b>179,48</b>	<b>-0,6</b>	<b>-0,6</b>	<b>2,1</b>
Rondônia	215,09	210,64	224,54	3,9	-2,1	6,6
Acre	268,59	258,39	272,07	2,5	-3,8	5,3
Amazonas	209,19	212,05	225,04	-2,7	1,4	6,1
Roraima	179,82	175,22	187,67	-1,5	-2,6	7,1
Pará	177,88	171,85	182,47	-1,6	-3,4	6,2
Amapá	197,40	187,57	196,37	0,4	-5,0	4,7
Tocantins	227,11	233,91	234,20	-6,2	3,0	0,1
Maranhão	248,58	237,35	255,55	-3,1	-4,5	7,7
Piauí	189,93	176,22	181,89	4,1	-7,2	3,2
Ceará	196,78	195,43	198,34	1,8	-0,7	1,5
Rio G. do Norte	214,16	215,06	217,14	-1,3	0,4	1,0
Paraíba	214,83	204,50	209,40	2,1	-4,8	2,4
Pernambuco	191,51	184,92	194,39	-1,9	-3,4	5,1
Alagoas	243,50	236,65	248,43	-1,7	-2,8	5,0
Sergipe	214,28	208,79	222,59	-3,3	-2,6	6,6
Bahia	185,10	180,28	180,02	-0,1	-2,6	-0,1
Minas Gerais	182,15	180,31	185,49	-0,7	-1,0	2,9
Espirito Santo	203,16	197,18	203,49	-0,3	-2,9	3,2
Rio de Janeiro	161,33	165,29	175,77	-2,5	2,5	6,3
São Paulo	179,70	179,83	182,42	-0,6	0,1	1,4
Paraná	159,12	159,91	160,88	0,0	0,5	0,6
Santa Catarina	173,12	176,27	177,84	-0,9	1,8	0,9
Rio Grande do Sul	148,60	142,17	143,61	2,3	-4,3	1,0
Mato Grosso do Sul	200,38	203,33	214,30	-2,9	1,5	5,4
Mato Grosso	173,70	174,71	179,81	-1,3	0,6	2,9
Goiás	180,41	181,15	183,13	-2,0	0,4	1,1
Distrito Federal	176,25	173,90	178,90	0,2	-1,3	2,9

Fonte: IBGE, Diretoria de Pesquisas, Coordenação de Serviços e Comércio.

(1) Base: 2003 = 100