

Indicadores IBGE

Pesquisa Mensal de Comércio

fevereiro 2009

Instituto Brasileiro de Geografia e Estatística - IBGE

Ministro do Planejamento, Orçamento e Gestão
Paulo Bernardo Silva

INSTITUTO BRASILEIRO DE GEOGRAFIA E ESTATÍSTICA - IBGE

Presidente

Eduardo Pereira Nunes

Diretor Executivo

Sérgio da Costa Côrtes

ÓRGÃOS ESPECÍFICOS SINGULARES

Diretoria de Pesquisas

Wasmália Socorro Barata Bivar

Diretoria de Geociências

Luiz Paulo Souto Fortes

Diretoria de Informática

Luiz Fernando Pinto Mariano

Centro de Documentação e Disseminação de Informações

David Wu Tai

Escola Nacional de Ciências Estatísticas

Sérgio da Costa Côrtes (interino)

UNIDADE RESPONSÁVEL

Diretoria de Pesquisas

Coordenação das Estatísticas Econômicas e Classificações

Sidnéia Reis Cardoso

Coordenação de Serviços e Comércio

Vânia Maria Carelli Prata

EQUIPE DE REDAÇÃO

Redatores: Nilo Lopes de Macedo

Reinaldo Silva Pereira

Editoração: Gilmar da Costa Gonçalves

Indicadores IBGE

Plano de divulgação:

Pesquisa mensal de emprego

Estatística da produção agrícola *

Estatística da produção pecuária *

Pesquisa industrial mensal: produção física Brasil

Pesquisa industrial mensal: produção física regional

Pesquisa industrial mensal: emprego e salário

Pesquisa mensal de comércio

Sistema nacional de índices de preços ao consumidor: IPCA-E

Sistema nacional de índices de preços ao consumidor: INPC - IPCA

Sistema nacional de pesquisa de custos e índices da construção civil

Contas nacionais trimestrais: indicadores de volume e valores correntes

* Continuação de: Estatística da produção agropecuária, a partir de janeiro de 2006

Iniciado em 1982, com a divulgação de indicadores sobre trabalho e rendimento, indústria e preços, o periódico **Indicadores IBGE** incorporou no decorrer da década de 80 informações sobre agropecuária e produto interno bruto. A partir de 1991, foi subdividido em fascículos por assuntos específicos, que incluem tabelas de resultados, comentários e notas metodológicas. As informações apresentadas estão disponíveis em diferentes níveis geográficos: nacional, regional e metropolitano, variando por fascículo.

NOTAS METODOLÓGICAS

A Pesquisa Mensal de Comércio - PMC tem como objetivo produzir indicadores que permitam acompanhar a evolução conjuntural do comércio varejista e de seus principais segmentos.

A partir de janeiro de 2004, o Sistema de Índices do Comércio Varejista, em relação à série divulgada até dezembro de 2003, apresenta os seguintes aprimoramentos:

- Expande a abrangência dos indicadores, passando a incluir o comércio de material de construção.
- Passa a divulgar o índice do Comércio Varejista Ampliado, que agrega, aos índices do varejo, as atividades “Veículos, motocicletas, partes e peças” e “Material de construção”.
- Desagrega as estatísticas classificadas anteriormente como “Demais artigos de uso pessoal e doméstico” nas seguintes atividades: “Artigos farmacêuticos, médicos, ortopédicos, de perfumaria e cosméticos”, “Equipamentos e materiais para escritório, informática e comunicação”, “Livros, jornais, revistas e papelaria” e “Outros artigos de uso pessoal e doméstico”.
- Amplia a amostra de 5.000 empresas informantes para 9.000 empresas.
- Na série completa dos índices (série encadeada): os índices de janeiro de 2000 até dezembro de 2003 têm por **período de base** o ano de 2000. Os índices de janeiro de 2004 em diante têm por período de base o ano 2003.
- A série encadeada desde janeiro de 2000, tem como **período de referência**, único, a média mensal dos índices de 2003=100.

I – CARACTERÍSTICAS DA PESQUISA

- **Âmbito** – No estágio atual da PMC são investigadas empresas comerciais que possuam 20 ou mais pessoas ocupadas, cuja receita bruta provenha, predominantemente da atividade comercial varejista e estar sediada no território nacional e, em particular, para as Unidades da Federação da Região Norte (Rondônia, Roraima, Acre, Amazonas, Pará, Amapá e Tocantins), são consideradas apenas aquelas que estão sediadas nos municípios das capitais.
- **Abrangência** – A PMC abrange dez grupos de atividades cuja correspondência com a Classificação Nacional de Atividades Econômicas (CNAE), está indicada no Quadro I a seguir. Deste total, oito segmentos têm receitas geradas predominantemente na atividade varejista e dois (Veículos e motos, partes e peças e Material de construção), abarcam varejo e atacado.

Descrição da Atividade	Código CNAE
Combustíveis e lubrificantes	5050
Supermercados, hipermercados, produtos alimentícios, bebidas e fumo	5211, 5212, 5213, 5214, 5221, 5222, 5223, 5224 e 5229
Tecidos, vestuário e calçados	5231, 5232 e 5233
Móveis e eletrodomésticos	5242 e 5243
Artigos farmacêuticos, médicos, Ortopédicos, de perfumaria e cosméticos	5241
Equipamentos e materiais para escritório, Informática e de comunicação	5245
Livros, jornais, revistas e papelaria	5246
Outros artigos de uso pessoal e doméstico	5215 e 5249
Veículos e motocicletas, partes e peças	5010, 5030 e 5041
Material de construção	5153 e 5244

- **Unidade de Investigação** – A empresa, definida como entidade jurídica caracterizada por firma ou razão social, inscrita no Cadastro Nacional de Pessoa Jurídica (CNPJ), é a unidade básica de informação da PMC.
- **Variável Investigada** – É a receita bruta de revenda, Total e por Unidade da Federação, definida no âmbito da empresa como a receita bruta mensal proveniente da revenda de mercadorias, não deduzidos os impostos incidentes e nem as vendas canceladas, abatimentos e impostos incondicionais. Não estão incluídas as receitas financeiras e não-operacionais.
- **Amostra** – Com base na Pesquisa Anual de Comércio 2002 e dentro do âmbito e da abrangência previamente definidas, foram selecionadas cerca de 9 000 empresas distribuídas nas 27 Unidades da Federação.

II – CONSTRUÇÃO DE INDICADORES

- **Séries nominal e de volume** – A partir da receita bruta de revenda investigada são construídos indicadores para duas variáveis: *Receita Nominal de Vendas* e *Volume de Vendas*. Esta última resulta da deflação dos valores nominais correntes por índices de preços específicos para cada grupo de atividade, e para cada Unidade da Federação, construídos a partir dos relativos de preços do IPCA e do Sistema Nacional de Pesquisa de Custos e Índices da Construção Civil - SINAPI. Na construção dos índices de preços das UFs não cobertas pelo IPCA, foram usados os relativos de preços da área geográfica mais apropriada.
- **Divulgação dos resultados** – Os índices nominal e de volume de vendas são divulgados dentro do seguinte quadro esquemático:
 - 1– *Índice de Comércio Varejista* - Índice-síntese dos grupos de atividades relacionados abaixo, cujas receitas provêm preponderantemente da atividade do varejo. Divulgados para o Brasil e suas 27 Unidades da Federação.

- . Combustíveis e lubrificantes;
- . Supermercados, hipermercados, produtos alimentícios, bebidas e fumo;
- . Vestuário, calçados e tecidos;
- . Móveis e eletrodomésticos;
- . Artigos farmacêuticos, médicos, ortopédicos e de perfumaria e cosméticos;
- . Equipamentos e material para escritório, informática e comunicação;
- . Livros, jornais, revistas e papelaria;
- . Outros artigos de uso pessoal e doméstico

2– *Índices de Comércio Varejista por atividade* - Para os segmentos do varejo, relacionados acima, são divulgados índices em nível Brasil e 12 Unidades da Federação selecionadas: Ceará, Pernambuco, Bahia, Minas Gerais, Espírito Santo, Rio de Janeiro, São Paulo, Paraná, Santa Catarina, Rio Grande do Sul, Goiás e Distrito Federal. Neste nível de abrangência geográfica divulga-se, ainda, resultados para *Supermercados e hipermercados*, que corresponde a um detalhamento da atividade de “*Supermercados, hipermercados, produtos alimentícios, bebidas e fumo*”.

3 - *Índices de Comércio Varejista Ampliado* - Índice-síntese dos grupos de atividades que compõem o varejo e mais os segmentos de *Veículos e motocicletas, partes e peças* e de *Material de construção*. Divulgados para o Brasil e suas 27 Unidades da Federação.

4 - *Índices de Comércio Varejista Ampliado por atividade* - Para todas as atividades relacionadas no item 1 além de *Veículos e motos, partes e peças* e de *Material de construção* são calculados índices para o Brasil e as 12 Unidades da Federação citadas no item 2.

- **Tipos de índices** - São divulgados quatro tipos de índices :

ÍNDICE DE BASE FIXA: Compara os níveis nominais e de volume da Receita Bruta de Revenda do mês com a média mensal obtida no ano de 2003.

ÍNDICE MÊS/MÊS: Compara os índices nominais e de volume da Receita Bruta de Revenda do mês com os obtidos no mês imediatamente anterior. São índices cujas séries são ajustadas sazonalmente.

ÍNDICE MENSAL: Compara os índices nominais e de volume da Receita Bruta de Revenda do mês com os obtidos em igual mês do ano anterior;

ÍNDICE ACUMULADO NO ANO: Compara os índices acumulados nominais e de volume da Receita Bruta de Revenda de janeiro até o mês do índice com os de igual período do ano anterior;

ÍNDICE ACUMULADO DE 12 MESES: Compara os índices acumulados nominais e de volume da Receita Bruta de Revenda dos últimos 12 meses com os de igual período imediatamente anterior.

III – ENCADEAMENTO

O IBGE encadeou a série de Índices de Base Fixa que encerrou em dezembro de 2003 (base 2000 = 100) com a série que se inicia em janeiro de 2004 (base 2003 = 100). A série encadeada tem como referência a média mensal de 2003 = 100. Este procedimento não altera as séries dos Índices Mensal, Acumulado no Ano e Acumulado de 12 meses já publicadas.

A série encadeada é, pois, uma série histórica de índices de volume com período de base **móvel**. Esta mudança traz como vantagem o uso de uma estrutura de ponderação mais atualizada, pois incorpora as mudanças nos preços relativos.

IV – SÉRIES DA PMC AJUSTADAS SAZONALMENTE

As séries da PMC ajustadas sazonalmente consideram como fatores sazonais, o efeito calendário, os feriados de Carnaval, Páscoa e Corpus Christi além da identificação de outliers. Os cálculos são feitos utilizando-se o software X12 ARIMA, do U.S. Census Bureau. A modelagem foi inicialmente definida com a série de 5 anos da pesquisa (janeiro de 2000 a dezembro de 2004). Em julho de 2006 a modelagem foi atualizada com a série de 6 anos da pesquisa (janeiro de 2000 a dezembro de 2005) e permaneceu inalterada até a divulgação do resultado de dezembro de 2007. A partir de janeiro de 2008 a modelagem passa a ser atualizada anualmente incorporando sempre as 12 últimas informações do ano anterior. Para os feriados de Carnaval e Corpus Christi utilizou-se o programa “genhol.exe”, disponibilizado pelo U.S. Census Bureau, de modo a gerar a matriz de coeficientes de regressão..

As atividades PMC não contempladas no ajuste sazonal até dezembro de 2007 (“Artigos farmacêuticos, médicos, ortopédicos, de perfumaria e cosméticos”, “Equipamentos e materiais para escritório, informática e comunicação”, “Livros, jornais, revistas e papelaria”, “Outros artigos de uso pessoal e doméstico” e “Material de Construção”), cujas séries completaram 60 meses, passam a ser publicadas a partir de janeiro de 2008.

Os modelos adotados nas séries divulgadas são:

VOLUME DE VENDAS ATIVIDADES

ATIVIDADE	DECOMPOSIÇÃO	MODELO ARIMA	REGRESSÃO (REGARIMA)
Brasil	Multiplicativo	(212) (011)	Carnaval, Corpus Christi, Páscoa[1] e efeito calendário (TD)
Produtos alimentícios, bebidas e fumo	Multiplicativo	(011) (011)	Páscoa[1], efeito calendário (TD)
Combustíveis	Multiplicativo	(212) (011)	Carnaval, Corpus Christi e efeito calendário (TD)
Tecidos, vestuário e calçados	Multiplicativo	(011) (011)	Carnaval, Corpus Christi, efeito calendário (TD) e AO2003.MAY.
Móveis e eletrodomésticos	Multiplicativo	(212) (011)	Carnaval, Corpus Christi, Páscoa[15] e efeito calendário (TD)
Super e Hipermercados	Multiplicativo	(212) (011)	Páscoa[1], efeito calendário (TD), LS2005.FEB e AO2006.JAN.
Automóveis, motocicletas, partes e peças	Multiplicativo	(212) (011)	Carnaval, Corpus Christi, Páscoa[15], efeito calendário (TD), AO2003.NOV, AO2006.JUN, LS2008.OCT.
Equip. e Materiais p escritório, inform e comun	Multiplicativo	(212) (011)	Carnaval, Corpus Christi , Páscoa [8], TC2003.OCT e LS2005.FEB.
Artigos farmac, méd, ortop e de perfumaria	Multiplicativo	(011) (011)	Carnaval, Corpus Christi e efeito calendário (TD)
Livros, jomais, revistas e papelaria	Multiplicativo	(212) (011)	Carnaval, Corpus Christi
Outros artigos de uso pessoal e doméstico	Multiplicativo	(212) (011)	Carnaval, Corpus Christi e Páscoa[8]
Material de construção	Multiplicativo	(210) (011)	Carnaval, Corpus Christi , Páscoa [1] e efeito calendário (TD).
Varejo Ampliado	Multiplicativo	(212) (011)	Carnaval, Corpus Christi, efeito calendário (TD) e LS2008.OCT.

VOLUME DE VENDAS UF

UF	DECOMPOSIÇÃO	MODELO ARIMA	REGRESSÃO (REGARIMA)
Acre	Multiplicativo	(011) (011)	
Alagoas	Multiplicativo	(011) (011)	Páscoa [8], Carnaval e Corpus Christi
Amapá	Multiplicativo	(011) (011)	LS2006.JAN
Amazonas	Multiplicativo	(210) (011)	Carnaval e Corpus Christi , LS2002.DEC, LS2004.May, LS2005.FEB.
Bahia	Multiplicativo	(011) (011)	Carnaval, Corpus Christi e efeito calendário (TD) e Páscoa [15].
Ceará	Multiplicativo	(011) (011)	Carnaval, Corpus Christi e efeito calendário (TD)
Distrito Federal	Multiplicativo	((011) (011)	Carnaval, Corpus Christi e Páscoa[15]
Espírito Santo	Multiplicativo	(212) (011)	Carnaval, Corpus Christi e efeito calendário (TD)
Goiás	Multiplicativo	(212) (011)	Páscoa[15], efeito calendário (TD), Carnaval e Corpus Christi e LS2005.FEB.
Maranhão	Multiplicativo	(212) (011)	Carnaval, Corpus Christi e efeito calendário (TD)
Minas Gerais	Multiplicativo	(210) (011)	Carnaval, Corpus Christi, Páscoa[1], efeito calendário (TD) e Páscoa [8].
Mato Grosso	Multiplicativo	(212) (011)	Carnaval e Corpus Christi.
Mato Grosso do Sul	Multiplicativo	(011) (011)	Páscoa [1] e efeito calendário (TD)
Pará	Multiplicativo	(212) (011)	Carnaval, Corpus Christi .
Paraíba	Multiplicativo	(212) (011)	Carnaval e Corpus Christi, Páscoa [15],efeito calendário (TD).
Paraná	Multiplicativo	(212) (011)	Carnaval, Corpus Christi,. Páscoa [1],efeito calendário (TD), LS2002.NOV, LS2005.FEB e LS2005.AUG.
Pernambuco	Multiplicativo	(011) (011)	Carnaval, Corpus Christi e efeito calendário (TD),
Piauí	Multiplicativo	(012) (011)	Carnaval, Corpus Christi, efeito calendário (TD), LS2003.MAR, AO2004.JAN, AO2004.OCT, LS2005.FEB,AO2007.JAN e AO2008.NOV.
Rio Grande do Norte	Multiplicativo	(011) (011)	Carnaval, Corpus Christi, efeito calendário (TD) e LS2002.NOV
Rio Grande do Sul	Multiplicativo	(212) (011)	Carnaval, Corpus Christi, Páscoa[1] e efeito calendário (TD).
Rio de Janeiro	Multiplicativo	(012) (011)	Carnaval, Corpus Christi e Páscoa[8] .
Rondônia	Multiplicativo	(011) (011)	Páscoa[15], efeito calendário (TD)
Roraima	Multiplicativo	(210) (011)	Carnaval e Corpus Christi.
Santa Catarina	Multiplicativo	(212) (011)	Carnaval, Corpus Christi, Páscoa[1] e efeito calendário (TD)
Sergipe	Multiplicativo	(011) (011)	Carnaval, Corpus Christi, LS2005.FEB e TC2006.FEB
São Paulo	Multiplicativo	(011) (011)	Carnaval, Corpus Christi, Páscoa[1], efeito calendário (TD)
Tocantins	Multiplicativo	(011) (011)	TC2003.MAY e LS2005.FEB

RECEITA NOMINAL DE VENDAS ATIVIDADES

ATIVIDADE	DECOMPOSIÇÃO	MODELO ARIMA	REGRESSÃO (REGARIMA)
Brasil	Multiplicativo	(212) (011)	Camaval, Corpus Christi, Páscoa[1] e efeito calendário (TD)
Hiper., Super, Produtos alimentícios, bebidas e fumo	Multiplicativo	(212) (011)	Camaval, Corpus Christi, Páscoa[8], efeito calendário (TD) E LS.2002.OCT e AO2007.SEP.
Combustíveis	Multiplicativo	(011) (011)	efeito calendário (TD)
Tecidos, vestuário e calçados	Multiplicativo	(011) (011)	Camaval, Corpus Christi , efeito calendário (TD) e AO2003.MAY
Móveis e eletrodomésticos	Multiplicativo	(212) (011)	Camaval, Corpus Christi, Páscoa[8] e efeito calendário (TD)
Super e Hipermercados	Multiplicativo	(210) (011)	Camaval, Corpus Christi, Páscoa[8], efeito calendário (TD) e LS2002.OCT e LS2005.JAN.
Automóveis, motocicletas, partes e peças	Multiplicativo	(210) (011)	Camaval, Corpus Christi, Páscoa[15] e efeito calendário (TD), AO2006.JUN E LS2008.OCT.
Equip. e Materiais p escritório, inform e comun	Multiplicativo	(212) (011)	Camaval, Corpus Christi, Páscoa[8] e LS2005.FEB
Artigos farmac, méd, ortop e de perfumaria	Multiplicativo	(012) (011)	Camaval, Corpus Christi e efeito calendário (TD)
Livros, jornais, revistas e papelaria	Multiplicativo	(210) (011)	Camaval, Corpus Christi.
Outros artigos de uso pessoal e doméstico	Multiplicativo	(012) (011)	Camaval e Corpus Christi.
Material de construção	Multiplicativo	(210) (011)	Camaval, Corpus Christi, Páscoa[1], efeito calendário (TD)
Varejo ampliado	Multiplicativo	(011) (011)	Camaval, Corpus Christi, efeito calendário (TD), LS2003.SEP, LS2005.FEB,LS2006.FEB, AO2006.JUN,AO2007.DEC,AO2008.AUG, LS2008OCT e LS2008.NOV.

RECEITA NOMINAL DE VENDAS UF

UF	DECOMPOSIÇÃO	MODELO ARIMA	REGRESSÃO (REGARIMA)
Acre	Multiplicativo	(012) (011)	Carnaval e Corpus Christi
Alagoas	Multiplicativo	(011) (011)	Carnaval e Corpus Christi
Amapá	Multiplicativo	(011) (011)	LS2006.JAN
Amazonas	Multiplicativo	(210) (011)	Carnaval, Corpus Christi, LS2004.MAY, AO2005.FEB.
Bahia	Multiplicativo	(012) (011)	Carnaval, Corpus Christi, efeito calendário (TD), Páscoa [15], TC2004.JAN e AO2008.FEB.
Ceará	Multiplicativo	(012) (011)	Carnaval, Corpus Christi e efeito calendário (TD)
Distrito Federal	Multiplicativo	(012) (011)	Carnaval, Corpus Christi, Páscoa[8], efeito calendário (TD) e TC2001.JUN.
Espírito Santo	Multiplicativo	(212) (011)	Carnaval, Corpus Christi e efeito calendário (TD)
Goiás	Multiplicativo	(012) (011)	Carnaval, Corpus Christi, Páscoa[15], efeito calendário (TD), AO2003.FEB e LS2005.FEB
Maranhão	Multiplicativo	(011) (011)	Carnaval, Corpus Christi e efeito calendário (TD) e AO2004.NOV.
Minas Gerais	Multiplicativo	(011) (011)	Carnaval, Corpus Christi, Páscoa[8] e efeito calendário (TD)
Mato Grosso	Multiplicativo	(011) (011)	Carnaval, Corpus Christi , AO2002.MAY.
Mato Grosso do Sul	Multiplicativo	(012) (011)	Carnaval, Corpus Christi, efeito calendário (TD) e LS2004.MAY.
Pará	Multiplicativo	(212) (011)	Carnaval e Corpus Christi.
Paraíba	Multiplicativo	(012) (011)	Carnaval, Corpus Christi, efeito calendário (TD) e LS2008.OCT.
Paraná	Multiplicativo	(011) (011)	Carnaval, Corpus Christi, Páscoa[1], efeito calendário (TD) e LS2005.FEB
Pernambuco	Multiplicativo	(210) (011)	Carnaval, Corpus Christi, efeito calendário (TD) e AO2003.JAN.
Piauí	Multiplicativo	(012) (011)	Carnaval, Corpus Christi, efeito calendário (TD), LS2002.JAN, TC2003.JAN e LS2005.FEB.
Rio Grande do Norte	Multiplicativo	(212) (011)	Carnaval, Corpus Christi e efeito calendário (TD)
Rio Grande do Sul	Multiplicativo	(212) (011)	Carnaval, Corpus Christi, efeito calendário (TD) Páscoa [1]
Rio de Janeiro	Multiplicativo	(212) (011)	Carnaval, Corpus Christi e Páscoa[15]
Rondônia	Multiplicativo	(210) (011)	Carnaval, Corpus Christi, Páscoa[15], efeito calendário (TD)
Roraima	Multiplicativo	(011) (011)	
Santa Catarina	Multiplicativo	(212) (011)	Carnaval, Corpus Christi , Páscoa[8], efeito calendário (TD)
Sergipe	Multiplicativo	(210) (011)	Páscoa [15], LS2005.FEB e TC2005.OCT e TC2006.FEB.
São Paulo	Multiplicativo	(212) (011)	Carnaval, Corpus Christi, Páscoa[1], efeito calendário (TD)
Tocantins	Multiplicativo	(011) (011)	TC2003.MAY e LS2005.FEB.

V - OBSERVAÇÕES

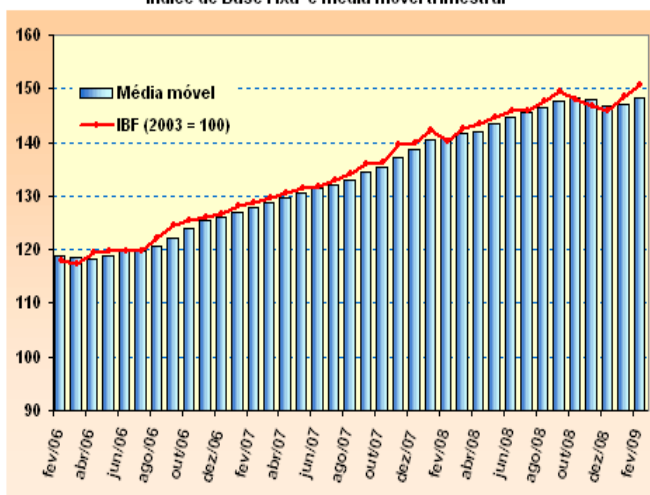
- 1 - Os índices do mês poderão ser alterados na divulgação do mês subsequente, em virtude de retificações nos dados primários por parte dos informantes da pesquisa.

COMENTÁRIOS

Em fevereiro de 2009, o **Comércio Varejista** do País, registra crescimento pelo segundo mês consecutivo, assinalando taxas de 1,5% no volume de vendas e de 1,7% na receita nominal, ambas as variações com relação ao mês anterior (ajustadas sazonalmente). Esses resultados expressam uma reversão no ritmo de vendas, após um trimestre de taxas negativas, como indicado nas trajetórias dos índices de base fixa e das médias móveis trimestrais (Gráficos 1 e 2). Nas demais comparações, obtidas das séries originais (sem ajuste), o varejo nacional obteve, em termos de volume de vendas, acréscimos da ordem de 3,8% sobre fevereiro do ano anterior, 4,9% no acumulado do bimestre e 8,0% no acumulado dos últimos 12 meses. Para os mesmos indicadores, a receita nominal de vendas apresentou taxas de variação de 10,1%, 11,0% e de 14,2%, respectivamente (Tabelas 1 e 2).

Gráfico 1

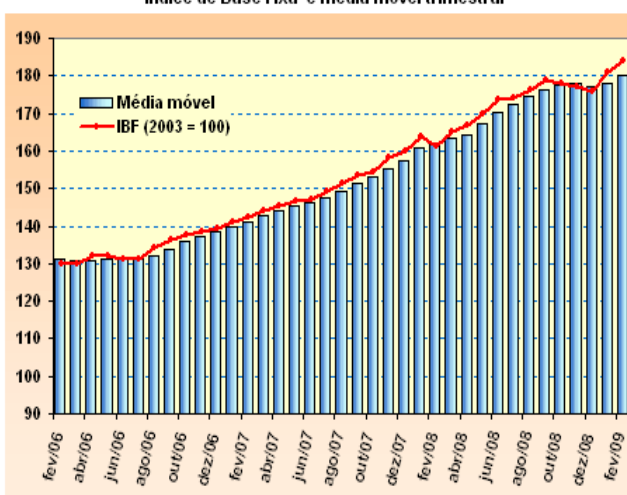
Brasil - Volume de vendas do comércio varejista com ajuste sazonal
Índice de Base Fixa e média móvel trimestral



Fonte: IBGE, Diretoria de Pesquisas, Coordenação de Serviços e comércio

Gráfico 2

Brasil - Receita Nominal de vendas do comércio varejista com ajuste sazonal
Índice de Base Fixa e média móvel trimestral



Fonte: IBGE, Diretoria de Pesquisas, Coordenação de Serviços e comércio

Nesse segundo mês do ano, sete das dez atividades pesquisadas obtiveram resultados positivos para o volume de vendas com ajuste sazonal (Indicador mês/mês). Em ordem de magnitude das taxas, os resultados foram os seguintes: *Veículos e motos, partes e peças* (4,6%); *Outros artigos de uso pessoal e doméstico* (4,3%); *Equipamentos e material para escritório, informática e comunicação* (4,0%); *Material de construção* (3,8%); *Hipermercados, supermercados, produtos alimentícios, bebidas e fumo* (2,9%); *Combustíveis e lubrificantes* (2,7%); *Artigos farmacêuticos, médicos, ortopédicos, de perfumaria e cosméticos* (1,9%); *Tecidos, vestuário e calçados* (-1,1%); *Móveis e eletrodomésticos* (-1,2%); e *Livros, jornais, revistas e papelaria* (-9,1%); - Tabela 1.

Já na relação fevereiro09/fevereiro08 (série sem ajuste), apenas duas das atividades do varejo obtiveram resultados negativos no volume de vendas, a saber: *Móveis e eletrodomésticos*, com variação de -2,1%, e *Tecidos, vestuário e calçados* com -6,9%. Para as demais, por ordem de importância no resultado global, as variações foram as seguintes: 5,6% para *Hipermercados, supermercados, produtos alimentícios, bebidas e fumo*; 10,5% em *Outros artigos de uso pessoal e doméstico*; 12,0% para *Artigos farmacêuticos, médicos, ortopédicos, de perfumaria e cosméticos*; 11,3% para *Equipamentos e material para escritório, informática e comunicação*; 0,5% para *Combustíveis e lubrificantes*; e 1,9% para *Livros, jornais, revistas e papelaria*.

TABELA 1
BRASIL - VOLUME DE VENDAS DO COMÉRCIO VAREJISTA E COMÉRCIO VAREJISTA AMPLIADO
SEGUNDO GRUPOS DE ATIVIDADES PMC - 2008

ATIVIDADES	INDICADOR MÊS/MÊS (*)			INDICADOR MENSAL			ACUMULADO	
	Taxa de Variação			Taxa de Variação			Taxa de Variação	
	DEZ	JAN	FEV	DEZ	JAN	FEV	NO ANO	12 MESES
COMÉRCIO VAREJISTA (**)	-0,5	1,8	1,5	3,8	6,0	3,8	4,9	8,0
1 - Combustíveis e lubrificantes	-1,1	-1,4	2,7	6,4	3,8	0,5	2,2	8,8
2 - Hiper, supermercados, prods. alimentícios, bebidas e fumo	0,8	0,4	2,9	3,4	7,0	5,6	6,3	5,2
2.1 - Super e hipermercados	0,8	0,9	2,4	3,2	6,7	5,4	6,1	4,9
3 - Tecidos, vest. e calçados	0,9	2,2	-1,1	-6,5	-4,7	-6,9	-5,7	2,4
4 - Móveis e eletrodomésticos	-4,4	6,1	-1,2	4,5	6,3	-2,1	2,4	12,4
5 - Artigos farmacêuticos, med., ortop. e de perfumaria	-1,0	1,4	1,9	14,4	8,9	12,0	10,4	12,6
6 - Equip. e mat. para escritório informática e comunicação	9,3	-11,5	4,0	35,6	15,4	11,3	13,3	30,5
7 - Livros, jornais, rev. e papelaria	2,7	9,2	-9,1	14,6	23,9	1,9	13,1	11,2
8 - Outros arts. de uso pessoal e doméstico	-3,3	6,1	4,3	3,1	5,0	10,5	7,6	12,7
COMÉRCIO VAREJISTA AMPLIADO (***)	-0,1	5,3	2,5	1,2	2,8	1,6	2,2	7,8
9 - Veículos e motos, partes e peças	2,9	11,6	4,6	-4,5	-0,3	0,1	-0,1	8,1
10- Material de Construção	-6,3	-2,7	3,8	-3,6	-12,5	-12,8	-12,7	3,7

Fonte: IBGE, Diretoria de Pesquisas, Coordenação de Serviços e Comércio.

(*) Séries com ajuste sazonal

(**) O indicador do comércio varejista é composto pelos resultados das atividades numeradas de 1 a 8.

(***) O indicador do comércio varejista ampliado é composto pelos resultados das atividades numeradas de 1 a 10

RESULTADOS SETORIAIS

O segmento de *Hipermercados, supermercados, produtos alimentícios, bebidas e fumo* com resultado acima da média - variação de 5,6% no volume de vendas em fevereiro sobre igual mês do ano anterior, foi responsável pela principal contribuição (74%) da taxa global do varejo. Em termos de acumulado nos últimos 12 meses, a atividade apresenta crescimento de 5,2%. Este desempenho foi motivado pelo aumento do poder de compra da população, decorrente do aumento da massa real do salário (6,2% sobre fevereiro de 2008, segundo a PME). Também contribuiu para o crescimento da atividade a um ritmo acima da média, a desaceleração dos preços dos alimentos nos últimos meses (1,1% no Grupo Alimentação no Domicílio, nos últimos seis meses, contra 2,4% do Índice Geral, segundo o IPCA).

A atividade de *Outros artigos de uso pessoal e doméstico*, com o segundo maior impacto na formação da taxa do varejo, obteve variação de 10,5% no volume de vendas em relação a fevereiro de 2008, sendo responsável por 23% da taxa geral (Tabela 3). Cabe observar, que o segmento que é composto por lojas de departamentos, ótica, joalheira, artigos esportivos, brinquedos, etc., vinha crescendo há trinta e um meses na casa dos dois dígitos, no trimestre novembro, dezembro e janeiro, o crescimento foi reduzido a um dígito, voltando agora, em fevereiro de 2009, a ter variação acima de 10%, mostrando uma tendência de retornar ao patamar anterior ao último trimestre. No acumulado dos últimos 12 meses a taxa de variação foi da ordem de 12,7%.

TABELA 2
BRASIL - RECEITA NOMINAL DE VENDAS DO COMÉRCIO VAREJISTA E COMÉRCIO VAREJISTA AMPLIADO
SEGUNDO GRUPOS DE ATIVIDADES PMC - 2008

ATIVIDADES	INDICADOR MÊS/MÊS (*)			INDICADOR MENSAL			ACUMULADO	
	Taxa de Variação			Taxa de Variação			Taxa de Variação	
	DEZ	JAN	FEV	DEZ	JAN	FEV	NO ANO	12 MESES
COMÉRCIO VAREJISTA (**)	-0,6	2,8	1,7	9,5	11,9	10,1	11,0	14,2
1 - Combustíveis e lubrificantes	-2,5	-0,5	3,6	6,6	4,9	3,4	4,2	9,6
2 - Hiper, supermercados, prods. alimentícios, bebidas e fumo	0,4	1,4	2,4	13,5	16,5	14,5	15,5	16,7
2.1 - Super e hipermercados	2,2	-0,8	3,5	13,2	16,1	14,2	15,2	16,3
3 - Tecidos, vest. e calçados	1,6	2,5	-1,3	0,6	2,1	0,0	1,2	8,6
4 - Móveis e eletrodomésticos	-5,6	7,2	-1,3	3,3	5,4	-2,7	1,6	9,3
5 - Artigos farmacêuticos, med., ortop. e de perfumaria	-0,5	1,9	2,2	18,9	13,8	17,0	15,3	16,1
6 - Equip. e mat. para escritório informática e comunicação	6,9	-10,7	5,2	19,1	4,9	4,1	4,5	15,0
7 - Livros, jornais, rev. e papelaria	2,4	9,7	-9,9	16,8	27,1	4,9	16,2	13,5
8 - Outros artigos de uso pessoal e doméstico	-3,2	8,2	4,6	9,8	13,2	20,0	16,3	19,4
COMÉRCIO VAREJISTA AMPLIADO (***)	0,5	4,9	2,4	5,6	6,0	4,5	5,3	12,7
9 - Veículos e motos, partes e peças	0,5	11,9	4,4	-5,2	-3,7	-4,4	-4,0	9,5
10- Material de Construção	-4,3	-2,6	4,4	10,2	-0,1	-0,7	-0,4	14,8

Fonte: IBGE, Diretoria de Pesquisas, Coordenação de Serviços e Comércio.

(*) Séries com ajuste sazonal

(**) O indicador do comércio varejista é composto pelos resultados das atividades numeradas de 1 a 8.

(***) O indicador do comércio varejista ampliado é composto pelos resultados das atividades numeradas de 1 a 10

A atividade de *Artigos farmacêuticos, médicos, ortopédicos e de perfumaria*, com a terceira maior participação na taxa global do varejo, apresentou crescimento de 12,0% na comparação com fevereiro de 2008 e taxa acumulada nos últimos 12 meses de 12,6%. A expansão da massa de salários junto com a diversificação na linha de produtos comercializados são os principais fatores explicativos do desempenho positivo do segmento.

O segmento de *Equipamentos e materiais para escritório, informática e comunicação*, responsável pelo quarto maior impacto na formação da taxa global, obteve acréscimo no volume de vendas, em fevereiro, da ordem de 11,3% sobre igual mês do ano passado e taxa acumulada nos últimos 12 meses de 30,5%. Dentre os fatores que vêm determinando este desempenho, destacam-se a redução de preços dos produtos do gênero e a crescente importância que os produtos de informática e comunicação vêm tendo nos hábitos de consumo das famílias.

O segmento de *Combustíveis e lubrificantes*, com 0,5% de variação do volume de vendas na relação fevereiro09/fevereiro08, respondeu este mês pela quinta maior contribuição à taxa global do varejo. Em termos de desempenho acumulado, a taxa de variação chegou aos 8,8% nos últimos 12 meses. Atribui-se este comportamento à estabilidade de preços dos combustíveis.

A atividade de *Livros, jornais, revistas e papelaria*, com crescimento abaixo da média e reduzido peso na estrutura da pesquisa, exerceu a menor influência positiva no resultado do varejo. Em relação a fevereiro de 2008, apresentou aumento no volume de vendas de 1,9% e taxa acumulada de variação de 11,2% para os últimos 12 meses.

A atividade de *Móveis e eletrodomésticos*, com variação de -2,1% no volume de vendas em relação a fevereiro do ano passado, registrou o primeiro resultado negativo após 65 meses de alta. Esse resultado negativo deve ser atribuído às restrições de crédito bem como ao comportamento mais cauteloso do consumidor devido ao atual quadro econômico. No acumulado dos últimos 12 meses, o segmento registra crescimento da ordem de 12,4%.

O segmento de *Tecidos, vestuário e calçados*, que retraiu o volume de vendas em -6,9% com relação a igual mês do ano anterior, completa quatro meses com resultados negativos. Resultado este que pode se explicado também pelo conservadorismo do consumidor diante do atual quadro recessivo da economia. A atividade acumulou nos últimos 12 meses variação de 2,4%.

TABELA 3
BRASIL - COMPOSIÇÃO DA TAXA MENSAL DO COMÉRCIO VAREJISTA, POR ATIVIDADES
(Indicadores de volume de vendas)

ATIVIDADES	COMÉRCIO VAREJISTA			COMÉRCIO VAREJISTA AMPLIADO		
	Taxa	Comp. da taxa		Taxa	Comp. da taxa	
		absoluta	relativa(%)		absoluta	relativa(%)
Taxa Global	3,8	3,8	100,0	1,6	1,6	100,00
Combustíveis e lubrificantes	0,5	0,1	1,3	0,5	0,0	1,27
Hiper, supermercados, prods. alimentícios, bebidas e fumo	5,6	2,8	74,1	5,6	1,7	108,28
Tecidos, vestuário e calçados	-6,9	-0,5	-12,3	-6,9	-0,3	-17,83
Móveis e eletrodomésticos	-2,1	-0,3	-9,1	-2,1	-0,2	-12,74
Artigos farmacêuticos, médicos, ortop. e de perfumaria	12,0	0,7	17,6	12,0	0,4	25,48
Equip. e mat. para escritório, informática e comunicação	11,3	0,2	5,1	11,3	0,1	7,64
Livros, jornais, revistas e papelaria	1,9	0,0	0,5	1,9	0,0	0,64
Outros artigos de uso pessoal e doméstico	10,5	0,9	22,7	10,5	0,5	32,48
Veículos e motos, partes e peças	-	-	-	0,1	0,0	1,91
Material de construção	-	-	-	-12,8	-0,7	-47,13

Fonte: IBGE, Diretoria de Pesquisas, Coordenação de Serviços e

(*) Corresponde à participação dos resultados setoriais na formação da taxa

O **Comércio Varejista ampliado**, que inclui o **varejo** e mais as atividades de *Veículos, motos, partes e peças* e de *Material de construção*, registrou crescimento em relação ao mês anterior de 2,5% para o volume de vendas e de 2,4% para a receita nominal, ambas as taxas com o ajustamento sazonal. Comparado com o mesmo mês do ano anterior (sem ajuste sazonal), as variações foram de 1,6% para o volume de vendas e de 4,5% para a receita nominal. No acumulado dos últimos 12 meses o setor apresentou taxas de variação de 7,8% e 12,7% para o volume e para a receita nominal de vendas, respectivamente.

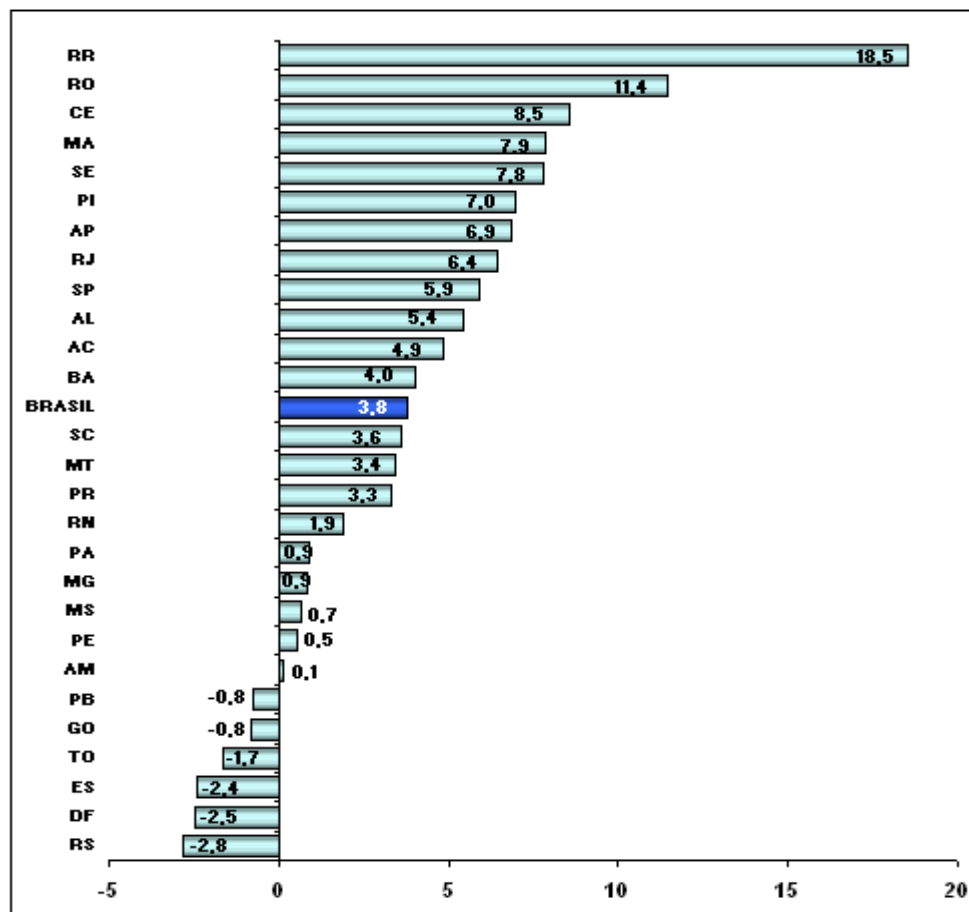
No que tange ao volume de vendas, a atividade de *Veículos, motos, partes e peças* registrou expansão de 4,6% em relação a janeiro e 0,1% sobre fevereiro de 2008, acumulando nos últimos doze meses variação de 8,1%. As restrições de crédito, tendo como exemplo a redução dos prazos de financiamento, por um lado, e a redução de impostos pelo o governo (IPI), por outro, vêm se constituindo nos principais fatores para a atual dinâmica desse mercado.

Quanto a *Material de construção*, as variações foram de 3,8% sobre o mês anterior, de -12,8% na relação a fevereiro de 2008 e de 3,7% no acumulado dos últimos 12 meses. Os quatro últimos meses de resultados negativos da atividade, refletem as restrições do atual quadro econômico do País, especialmente no que tange às concessões de crédito.

RESULTADOS REGIONAIS

Gráfico 3

Taxas mensais regionalizadas do volume de vendas do Varejo, ordenadas segundo o posicionamento em relação a média nacional



Fonte: IBGE, Diretoria de Pesquisas, Coordenação de Serviços e Comércio

Das vinte e sete Unidades da Federação, seis apresentaram resultados negativos na comparação fevereiro09/fevereiro08: Rio Grande do Sul (-2,8%); Distrito Federal (-2,5%); Espírito Santo (-2,4%); Tocantins (-1,7%); Goiás (-0,8%) e Paraíba (-0,8%). Os destaques em termos de variações positivas do volume de vendas foram Roraima (18,5%); Rondônia (11,4%); Ceará (8,5%); Maranhão (7,9%) e Sergipe (7,8%) – Gráfico 3. Quanto à participação na composição da taxa do **Comércio Varejista**, sobressaíram, pela ordem, São Paulo (5,9%); Rio de Janeiro (6,4%); Paraná (3,3%); Bahia (4,0%) e Santa Catarina (3,6%).

Em relação ao **varejo ampliado**, as maiores taxas de desempenho no volume de vendas ocorreram em Roraima (16,7%); Rondônia (12,2%); Piauí (10,1%); Sergipe (9,5%) e Amapá (8,6%). Em termos de impacto no resultado global do setor, os destaques foram os estados de São Paulo (2,6%); Rio de Janeiro (3,5%); Ceará (8,1%); Bahia (3,5%) e Minas Gerais (1,4%).

Ainda por Unidades da Federação, os resultados com ajuste sazonal para o volume de vendas apontam dezoito estados com variação positiva, na comparação mês/mês anterior. As maiores variações foram em Piauí (4,0%); Maranhão (2,8%); São Paulo (2,0%); Paraíba (1,8%); Santa Catarina (1,9%) e Mato Grosso (1,8%). Já as maiores quedas ocorreram em: Mato Grosso do Sul (-8,3%); Acre (-4,3%); Sergipe (-3,8%) e Amazonas (-3,4%).

Gráfico 4 - Evolução do volume de vendas do Comércio Varejista segundo os índices Mensal e Acumulado dos últimos 12 meses

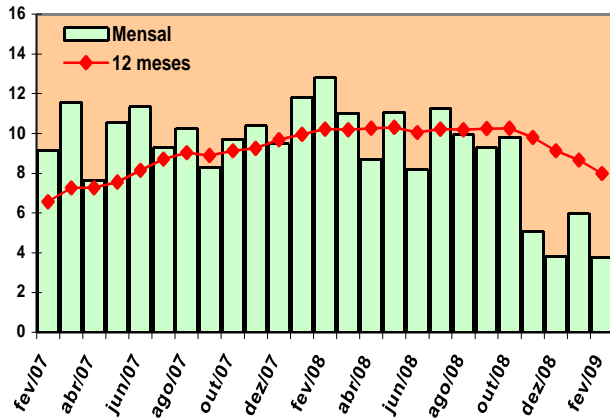


Gráfico 5- Evolução do volume de vendas de Combustíveis e Lubrificantes segundo os índices Mensal e Acumulado dos últimos 12 meses

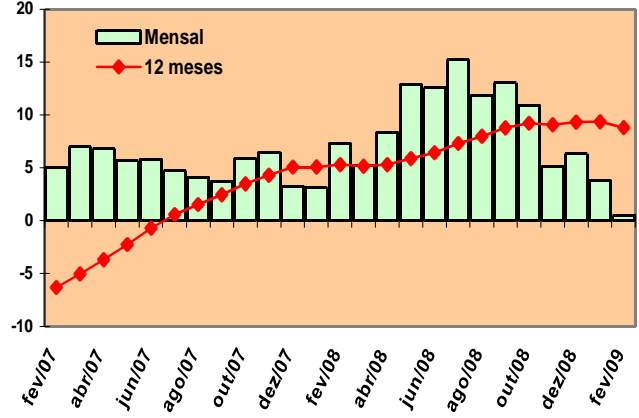


Gráfico 6 - Evolução do volume de vendas de Hiper, Super, prods. alim., bebidas e fumo segundo os índices Mensal e Acumulado dos últimos 12 meses

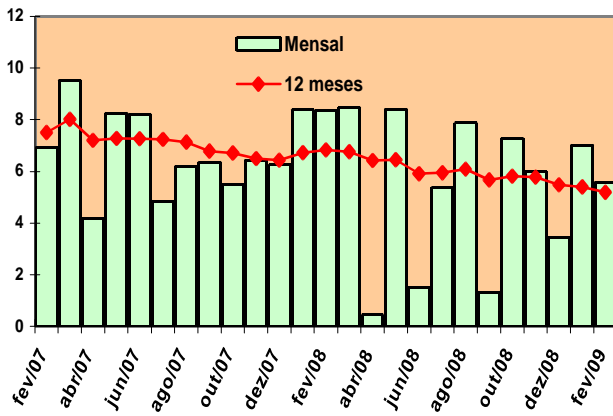


Gráfico 7 - Evolução do volume de vendas de Tcidos, Vestuário e Calçados segundo os índices Mensal e Acumulado dos últimos 12 meses

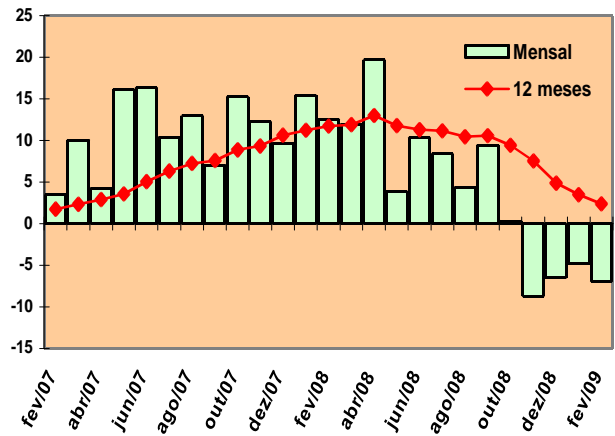


Gráfico 8- Evolução do volume de vendas de Móveis e Eletrodomésticos, segundo os índices Mensal e Acumulado dos últimos 12 meses

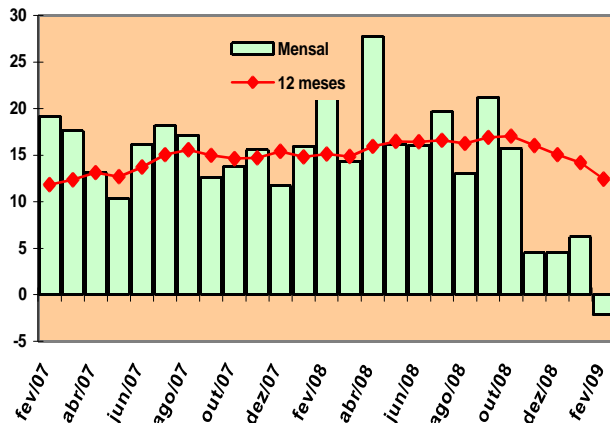


Gráfico 9 - Evolução do volume de vendas de Artigos farmacêuticos, médicos, ortop, de perf. e cosméticos, segundo os índices mensal e acumulado dos últimos 12 meses

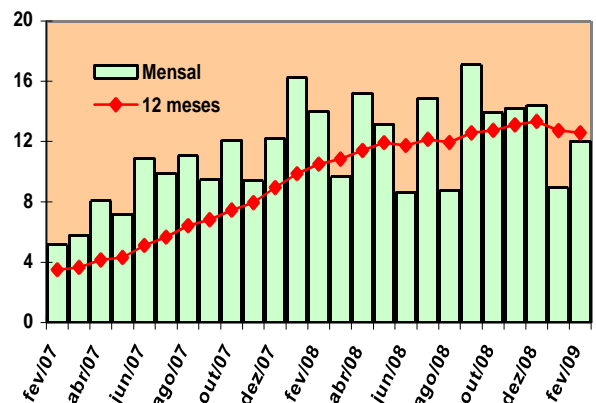


Gráfico 10 - Evolução do volume de vendas de Equipamento e mat. de escritório, info. e com, segundo os índices Mensal e Acumulado dos últimos 12 meses

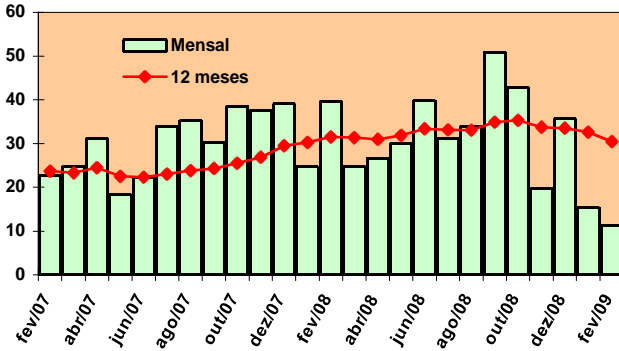


Gráfico 11 - Evolução do volume de vendas de Livros, jornais, revistas e papelaria, segundo os índices Mensal e Acumulado dos últimos 12 meses

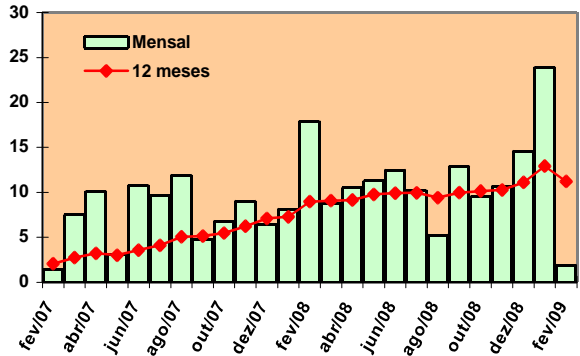


Gráfico 12 - Evolução do volume de vendas de Outros artigos, segundo os índices Mensal e Acumulado dos últimos 12 meses

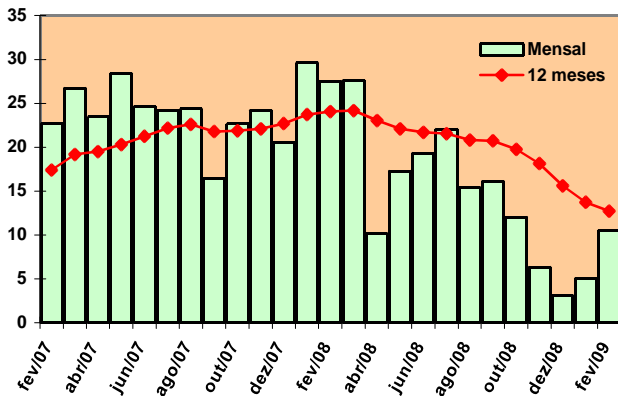


Gráfico 13 - Evolução do volume de vendas de Veículos, motos, partes e peças, segundo os índices Mensal e Acumulado dos últimos 12 meses

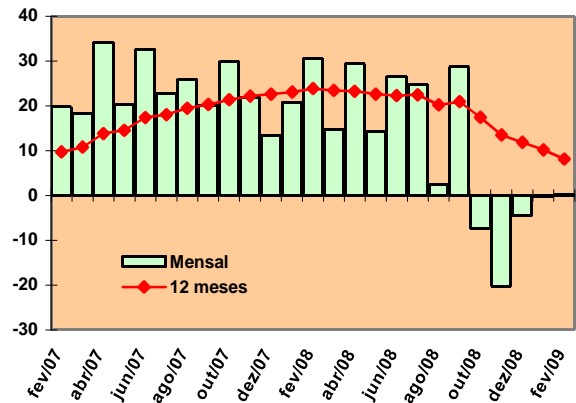
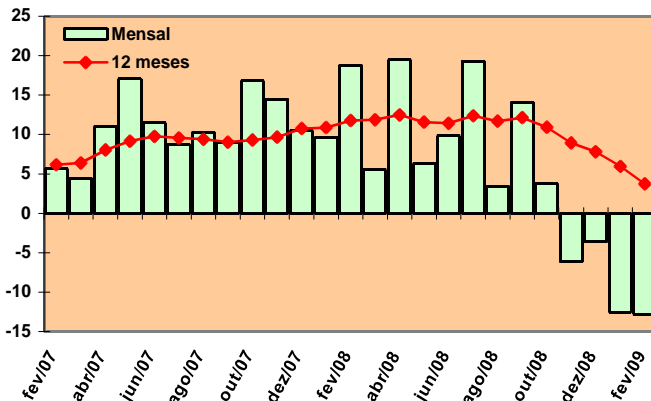


Gráfico 14 - Evolução do volume de vendas de Material de construção segundo os índices Mensal e Acumulado dos últimos 12 meses



PESQUISA MENSAL DE COMÉRCIO - PMC

**Tabela 1 - Índice e variação de volume de vendas no comércio varejista,
por Unidade da Federação**

Mês: Fev/2009

Unidade da Federação	Índice de volume (1)	Variação				
		Mensal (2)			Acumulada (3)	
		dez/08	jan/09	fev/09	no ano	12 Meses
Brasil	131,2	3,8	6,0	3,8	4,9	8,0
Rondônia	149,0	11,8	24,1	11,4	17,7	14,4
Acre	176,7	2,4	9,2	4,9	7,1	8,4
Amazonas	145,2	-2,4	5,3	0,1	2,8	-0,9
Roraima	132,8	9,0	17,0	18,5	17,8	10,9
Pará	118,8	-7,2	-7,8	0,9	-3,9	-0,6
Amapá	128,6	5,1	6,6	6,9	6,7	7,3
Tocantins	159,4	3,6	0,8	-1,7	-0,4	4,1
Maranhão	186,5	-2,2	6,5	7,9	7,1	8,2
Piauí	138,3	4,2	1,6	7,0	4,1	7,1
Ceará	147,1	6,4	4,3	8,5	6,2	7,9
Rio G. do Norte	160,0	3,5	4,7	1,9	3,4	8,5
Paraíba	143,8	-0,3	-6,8	-0,8	-4,1	7,3
Pernambuco	132,6	-0,4	4,1	0,5	2,4	5,3
Alagoas	177,5	-1,3	2,9	5,4	4,1	5,4
Sergipe	154,3	2,8	12,5	7,8	10,3	5,0
Bahia	135,6	3,9	2,8	4,0	3,4	6,9
Minas Gerais	128,9	1,9	5,0	0,9	3,0	5,9
Espírito Santo	149,7	-0,5	1,7	-2,4	-0,3	6,6
Rio de Janeiro	125,2	4,9	7,8	6,4	7,1	7,1
São Paulo	136,2	6,2	8,7	5,9	7,3	11,2
Paraná	115,8	4,5	4,8	3,3	4,1	6,2
Santa Catarina	139,5	4,8	6,8	3,6	5,3	5,7
Rio Grande do Sul	104,0	-1,0	0,2	-2,8	-1,3	4,6
Mato Grosso do Sul	140,7	7,1	12,8	0,7	6,9	9,9
Mato Grosso	124,1	2,2	10,6	3,4	7,0	10,1
Goiás	127,7	3,8	2,6	-0,8	1,0	7,5
Distrito Federal	131,1	-2,1	-0,3	-2,5	-1,3	2,6

Fonte: IBGE, Diretoria de Pesquisas, Coordenação de Serviços e Comércio.

(1) Base: 2003 = 100

(2) Base: Igual mês do ano anterior = 100

(3) Base no ano: Igual período do ano anterior = 100

Base 12 meses: 12 meses imediatamente anteriores aos 12 últimos meses = 100

PESQUISA MENSAL DE COMÉRCIO - PMC

Tabela 2 - Variação de volume de vendas no comércio varejista, por atividade e Unidade da Federação (Continua)

Mês: Fev/2009

Unidade da Federação	Comércio Varejista			Combustíveis e lubrificantes			Hipermercados, supermercados, produtos alimentícios, bebidas e fumo						Tecidos, vestuário e calçados		
	Mensal (1)	Acumulada (2)		Mensal (1)	Acumulada (2)		Total			Hipermercados e Supermercados			Mensal (1)	Acumulada (2)	
		no ano	12 Meses		no ano	12 Meses	Mensal (1)	no ano	12 Meses	Mensal (1)	no ano	12 Meses		no ano	12 Meses
Brasil	3,8	4,9	8,0	0,5	2,2	8,8	5,6	6,3	5,2	5,4	6,1	4,9	-6,9	-5,7	2,4
Ceará	8,5	6,2	7,9	13,2	16,7	18,1	12,8	10,6	4,3	13,2	10,9	4,4	7,9	0,8	3,4
Pernambuco	0,5	2,4	5,3	3,8	7,3	11,2	1,2	2,8	6,1	0,9	2,1	5,9	1,5	1,5	-4,2
Bahia	4,0	3,4	6,9	-2,3	-0,8	8,9	8,5	6,7	3,4	6,3	4,6	2,1	0,0	-5,1	-4,6
Minas Gerais	0,9	3,0	5,9	0,0	2,5	12,9	2,6	3,2	1,3	2,9	3,5	1,4	-8,3	-7,5	0,9
Espirito Santo	-2,4	-0,3	6,6	10,8	11,4	12,4	-3,3	-2,1	1,8	-3,5	-2,5	1,4	-7,8	-4,3	10,1
Rio de Janeiro	6,4	7,1	7,1	6,6	6,1	10,8	5,6	5,3	4,5	5,2	5,0	4,7	-10,9	-12,3	-1,0
São Paulo	5,9	7,3	11,2	2,1	1,1	12,1	9,9	10,9	8,9	9,6	10,5	8,3	-11,2	-6,3	6,8
Paraná	3,3	4,1	6,2	1,5	6,4	3,8	-0,4	0,8	2,5	-0,6	0,4	2,3	-5,5	-4,3	2,3
Santa Catarina	3,6	5,3	5,7	4,8	4,4	3,8	2,2	3,8	2,6	2,1	3,7	2,6	-1,5	-0,5	1,2
Rio Grande do Sul	-2,8	-1,3	4,6	-15,4	-10,5	3,2	-2,5	-1,3	2,1	-2,4	-1,3	2,1	-4,6	-4,0	0,1
Goiás	-0,8	1,0	7,5	6,6	9,1	22,7	-2,3	-0,1	-3,1	-2,4	-0,2	-3,2	-1,5	1,3	1,2
Distrito Federal	-2,5	-1,3	2,6	-5,0	-2,9	1,3	-1,9	0,4	-2,8	-2,1	0,3	-3,0	4,4	2,5	0,8

Fonte: IBGE, Diretoria de Pesquisas, Coordenação de Serviços e Comércio.

(1) Base: Igual mês do ano anterior = 100

(2) Base no ano: Igual período do ano anterior = 100

Base 12 meses: 12 meses imediatamente anteriores aos 12 últimos meses = 100

PESQUISA MENSAL DE COMÉRCIO - PMC

Tabela 2 - Variação de volume de vendas no comércio varejista, por atividade e Unidade da Federação (Conclusão)

Mês: Fev/2009

Unidade da Federação	Móveis e eletrodomésticos			Artigos farmacêuticos, médicos, ortopédicos, de perfumaria e cosméticos			Livros, jornais, revistas e papelaria			Equipamentos e materiais para escritório, informática e comunicação			Outros artigos de uso pessoal e doméstico		
	Mensal (1)	Acumulada (2)		Mensal (1)	Acumulada (2)		Mensal (1)	Acumulada (2)		Mensal (1)	Acumulada (2)		Mensal (1)	Acumulada (2)	
		no ano	12 Meses		no ano	12 Meses		no ano	12 Meses		no ano	12 Meses		no ano	12 Meses
Brasil	-2,1	2,4	12,4	12,0	10,4	12,6	1,9	13,1	11,2	11,3	13,3	30,5	10,5	7,6	12,7
Ceará	2,4	-2,0	8,0	-0,9	-0,3	4,1	-5,1	-0,5	4,4	-2,6	2,2	29,2	21,0	17,1	12,9
Pernambuco	-4,8	2,3	12,4	-0,5	-8,0	-9,7	-7,2	5,4	1,6	-20,7	-23,2	-16,4	4,7	4,7	8,8
Bahia	-8,3	-5,9	11,6	11,6	7,0	10,2	34,6	43,9	28,5	-32,3	-28,7	2,5	43,9	39,5	27,3
Minas Gerais	-11,6	-3,5	9,3	10,7	10,7	12,3	12,5	37,2	27,5	0,1	4,0	25,9	23,8	16,5	11,6
Espirito Santo	-0,9	8,8	22,7	22,3	20,1	24,2	-12,1	3,8	9,3	12,8	2,9	38,6	-20,8	-21,2	0,6
Rio de Janeiro	10,2	14,5	12,1	12,3	9,2	10,3	-4,8	5,3	3,2	1,4	13,7	35,3	13,4	14,3	11,8
São Paulo	-1,3	4,8	16,9	12,3	11,3	15,2	3,3	12,5	10,1	4,0	8,0	26,6	6,5	3,2	14,3
Paraná	-2,5	-2,1	7,2	22,3	19,6	15,0	-1,9	11,0	14,1	181,7	133,6	112,3	20,0	18,0	17,9
Santa Catarina	-2,6	0,1	6,9	13,9	15,1	22,1	11,7	18,2	18,3	126,0	171,6	131,2	12,4	11,9	12,5
Rio Grande do Sul	-4,3	1,2	9,8	12,4	11,2	12,6	10,8	14,6	11,8	8,1	7,8	18,7	5,4	-5,1	2,0
Goiás	-8,7	-6,1	14,1	11,5	9,6	14,9	-9,9	-0,4	-1,4	-16,6	-24,7	7,3	35,1	33,8	25,1
Distrito Federal	-6,2	-3,7	8,5	0,8	0,8	17,6	0,4	12,0	18,2	-2,3	-20,0	16,8	3,5	4,0	6,2

Fonte: IBGE, Diretoria de Pesquisas, Coordenação de Serviços e Comércio.

(1) Base: Igual mês do ano anterior = 100

(2) Base no ano: Igual período do ano anterior = 100

Base 12 meses: 12 meses imediatamente anteriores aos 12 últimos meses = 100

PESQUISA MENSAL DE COMÉRCIO - PMC

Tabela 3 - Índice de volume de vendas no comércio varejista (1), por Unidade da Federação

Mês: Fev/2009

Unidade da Federação	Comércio varejista												
	fev/08	mar/08	abr/08	mai/08	jun/08	jul/08	ago/08	set/08	out/08	nov/08	dez/08	jan/09	fev/09
Brasil	126,4	142,0	135,5	148,1	137,9	142,5	146,5	142,2	148,8	145,3	195,2	143,9	131,2
Rondônia	133,7	152,7	145,1	177,5	154,9	168,8	179,2	169,2	173,7	173,0	245,2	163,0	149,0
Acre	168,5	197,1	190,4	206,9	194,8	211,4	209,1	204,1	214,5	206,0	266,8	190,4	176,7
Amazonas	145,0	157,1	153,2	172,9	161,2	171,8	171,2	161,7	172,0	167,2	235,3	162,7	145,2
Roraima	112,0	126,7	127,5	148,4	140,8	143,9	148,6	140,0	150,2	146,3	175,4	139,0	132,8
Pará	117,7	131,1	128,8	146,3	135,5	142,7	141,3	138,7	146,2	136,1	208,5	134,1	118,8
Amapá	120,4	131,2	137,7	157,6	143,7	168,2	159,1	151,8	159,3	157,0	215,3	146,1	128,6
Tocantins	162,1	176,2	180,7	195,2	189,1	192,8	199,9	199,0	200,2	174,7	248,1	180,7	159,4
Maranhão	172,9	190,8	193,4	208,7	194,2	215,0	213,3	210,3	215,4	205,8	282,8	207,8	186,5
Piauí	129,2	138,5	137,0	151,8	142,3	153,4	149,1	151,2	150,6	157,2	203,4	158,4	138,3
Ceará	135,5	147,2	149,6	166,6	155,1	165,5	167,5	164,1	167,6	169,4	229,5	168,2	147,1
Rio G. do Norte	157,0	175,4	170,0	184,8	173,8	179,7	184,8	176,6	182,9	179,9	245,5	182,4	160,0
Paraíba	145,0	159,9	154,0	176,3	160,4	172,4	188,7	188,2	170,0	174,6	236,4	165,8	143,8
Pernambuco	131,9	148,1	138,1	153,6	140,4	148,8	152,3	148,1	156,7	156,4	206,4	152,9	132,6
Alagoas	168,4	193,5	176,5	199,8	177,4	189,8	192,7	188,1	204,4	199,4	270,7	203,0	177,5
Sergipe	143,1	156,7	148,0	160,9	151,4	152,3	158,5	162,4	171,6	167,8	225,1	181,6	154,3
Bahia	130,4	147,8	137,2	150,9	143,6	144,1	151,6	147,6	155,8	151,8	203,3	148,4	135,6
Minas Gerais	127,8	140,5	137,1	147,6	138,9	145,4	147,8	143,5	151,3	142,2	185,0	144,2	128,9
Espirito Santo	153,4	169,6	160,9	172,3	156,7	166,1	167,3	163,0	171,0	163,8	216,3	165,8	149,7
Rio de Janeiro	117,6	132,0	124,2	135,2	126,7	132,2	132,4	128,4	136,5	133,4	190,3	137,7	125,2
São Paulo	128,7	146,7	138,3	152,6	142,1	144,0	150,7	146,7	153,7	151,1	201,2	146,6	136,2
Paraná	112,0	129,9	122,5	130,2	120,6	128,7	132,8	128,4	131,8	128,0	171,7	129,7	115,8
Santa Catarina	134,6	141,3	133,8	141,9	131,0	139,0	143,8	138,4	143,3	140,9	195,9	153,8	139,5
Rio Grande do Sul	107,1	119,4	118,1	127,1	118,4	118,6	121,7	115,4	121,2	119,9	156,7	112,7	104,0
Mato Grosso do Sul	139,8	151,0	153,5	163,4	150,6	165,8	165,4	160,6	169,8	155,0	207,7	164,9	140,7
Mato Grosso	120,0	136,7	132,3	143,6	137,1	150,4	146,4	141,2	149,4	137,3	176,0	129,2	124,1
Goiás	128,7	145,6	142,3	155,6	146,7	154,1	155,0	148,7	152,6	144,1	190,1	146,9	127,7
Distrito Federal	134,4	148,1	142,2	152,9	140,1	142,3	144,7	142,4	145,6	148,7	185,9	141,0	131,1

Fonte: IBGE, Diretoria de Pesquisas, Coordenação de Serviços e Comércio.

(1) Base: 2003 = 100

PESQUISA MENSAL DE COMÉRCIO - PMC

Tabela 5 - Índice e variação da receita nominal de vendas no comércio varejista, por Unidade da Federação.

Mês: **Fev/2009**

Unidade da Federação	Índice de receita (1)	Variação				
		Mensal (2)			Acumulada (3)	
		dez/08	jan/09	fev/09	no ano	12 Meses
Brasil	159,9	9,5	11,9	10,1	11,0	14,2
Rondônia	186,0	22,0	32,8	21,3	27,0	22,2
Acre	229,9	13,3	19,2	15,3	17,3	17,4
Amazonas	187,9	5,0	12,2	7,1	9,7	6,2
Roraima	169,2	15,5	22,2	24,7	23,5	17,9
Pará	153,7	-1,1	-2,1	7,3	2,1	6,0
Amapá	165,5	12,3	13,6	15,1	14,3	13,7
Tocantins	198,8	9,3	6,6	3,8	5,3	10,1
Maranhão	224,6	3,5	11,0	12,0	11,5	13,7
Piauí	165,6	10,9	6,5	12,4	9,2	12,7
Ceará	174,8	11,7	8,6	13,4	10,8	12,2
Rio G. do Norte	190,5	8,3	7,7	6,3	7,0	13,8
Paráíba	180,7	6,6	-2,9	4,6	0,5	14,3
Pernambuco	168,0	6,1	10,0	6,5	8,3	12,4
Alagoas	222,5	5,8	8,6	12,4	10,3	12,5
Sergipe	196,4	8,4	16,1	12,7	14,5	10,8
Bahia	164,2	8,8	9,0	11,4	10,1	12,6
Minas Gerais	163,9	7,4	11,0	7,3	9,2	12,8
Espírito Santo	184,4	6,4	8,9	4,6	6,8	13,8
Rio de Janeiro	153,4	10,9	14,5	13,4	13,9	13,2
São Paulo	163,5	12,2	14,7	12,5	13,7	17,9
Paraná	139,8	10,1	10,5	8,6	9,6	11,8
Santa Catarina	168,9	9,1	11,7	9,5	10,6	10,9
Rio Grande do Sul	125,8	5,2	6,8	3,9	5,4	10,3
Mato Grosso do Sul	176,0	11,3	17,0	4,9	11,1	14,9
Mato Grosso	154,2	7,3	16,9	8,8	12,8	16,1
Goiás	158,3	9,3	8,3	4,5	6,5	13,1
Distrito Federal	159,6	2,4	6,2	2,6	4,4	6,5

Fonte: IBGE, Diretoria de Pesquisas, Coordenação de Serviços e Comércio.

(1) Base: 2003 = 100

(2) Base: Igual mês do ano anterior = 100

(3) Base no ano: Igual período do ano anterior = 100

Base 12 meses: 12 meses imediatamente anteriores aos 12 últimos meses = 100

PESQUISA MENSAL DE COMÉRCIO - PMC

Tabela 6 - Variação de receita nominal de vendas no comércio varejista, por atividade e Unidade da Federação (Continua)

Mês: Fev/2009

Unidade da Federação	Comércio Varejista			Combustíveis e lubrificantes			Hipermercados, supermercados, produtos alimentícios, bebidas e fumo						Tecidos, vestuário e calçados		
	Mensal (1)	Acumulada (2)		Mensal (1)	Acumulada (2)		Total			Hipermercados e Supermercados			Mensal (1)	Acumulada (2)	
		no ano	12 Meses		no ano	12 Meses	Mensal (1)	Acumulada (2)		Mensal (1)	Acumulada (2)			no ano	12 Meses
Brasil	10,1	11,0	14,2	3,4	4,2	9,6	14,5	15,5	16,7	14,2	15,2	16,3	0,0	1,2	8,6
Ceará	13,4	10,8	12,2	10,3	10,8	16,4	20,3	19,2	15,8	20,7	19,5	15,8	14,6	7,8	8,7
Pernambuco	6,5	8,3	12,4	3,8	5,8	11,7	10,7	13,0	20,2	10,2	11,9	19,5	7,1	7,3	1,4
Bahia	11,4	10,1	12,6	6,0	5,3	11,3	18,0	16,4	15,9	15,5	14,1	13,8	3,6	-1,3	-0,1
Minas Gerais	7,3	9,2	12,8	0,8	2,9	12,8	11,8	13,1	14,2	12,1	13,3	14,1	-4,0	-3,6	5,0
Espirito Santo	4,6	6,8	13,8	13,4	13,6	13,9	5,9	7,4	12,1	5,7	7,1	11,7	0,9	5,2	17,1
Rio de Janeiro	13,4	13,9	13,2	9,1	8,3	12,4	15,6	15,6	15,1	15,2	15,3	15,2	-3,2	-4,0	5,1
São Paulo	12,5	13,7	17,9	4,5	3,4	12,7	18,2	19,1	20,0	17,8	18,6	19,2	-3,4	1,3	14,5
Paraná	8,6	9,6	11,8	6,0	9,8	4,8	9,2	10,8	13,7	8,8	10,3	13,4	-0,2	0,8	6,5
Santa Catarina	9,5	10,6	10,9	9,4	7,5	4,7	12,0	14,1	14,1	11,9	14,0	14,0	3,9	4,8	5,5
Rio Grande do Sul	3,9	5,4	10,3	-9,9	-6,9	5,2	7,5	9,4	12,6	7,5	9,3	12,6	3,4	5,1	7,4
Goiás	4,5	6,5	13,1	9,6	11,3	22,4	6,4	9,1	8,6	6,3	9,0	8,4	3,4	8,1	9,9
Distrito Federal	2,6	4,4	6,5	-2,7	-0,1	0,7	6,5	9,4	7,5	6,2	9,2	7,2	10,8	8,4	4,9

Fonte: IBGE, Diretoria de Pesquisas, Coordenação de Serviços e Comércio.

(1) Base: Igual mês do ano anterior = 100

(2) Base no ano: Igual período do ano anterior = 100

Base 12 meses: 12 meses imediatamente anteriores aos 12 últimos meses = 100

PESQUISA MENSAL DE COMÉRCIO - PMC

Tabela 6 - Variação de receita nominal de vendas no comércio varejista, por atividade e Unidade da Federação (Conclusão)

Mês: Fev/2009

Unidade da Federação	Móveis e eletrodomésticos			Artigos farmacêuticos, médicos, ortopédicos, de perfumaria e cosméticos			Livros, jornais, revistas e papelaria			Equipamentos e materiais para escritório, informática e comunicação			Outros artigos de uso pessoal e doméstico		
	Mensal (1)	Acumulada (2)		Mensal (1)	Acumulada (2)		Mensal (1)	Acumulada (2)		Mensal (1)	Acumulada (2)		Mensal (1)	Acumulada (2)	
		no ano	12 Meses		no ano	12 Meses		no ano	12 Meses		no ano	12 Meses			
Brasil	-2,7	1,6	9,3	17,0	15,3	16,1	4,9	16,2	13,5	4,1	4,5	15,0	20,0	16,3	19,4
Ceará	3,6	-1,8	5,5	3,1	3,4	8,2	-3,4	1,8	6,2	-6,6	-3,1	17,9	28,7	23,8	17,6
Pernambuco	-5,8	1,3	9,7	1,9	-5,9	-6,3	-4,8	7,9	2,9	-28,5	-30,9	-27,1	10,1	9,8	12,7
Bahia	-5,2	-2,8	9,0	16,4	11,6	12,3	34,2	43,2	27,5	-35,5	-31,7	-8,1	45,9	40,8	30,1
Minas Gerais	-13,3	-5,4	5,3	18,7	18,1	19,2	15,8	40,0	29,3	-6,6	-2,2	14,0	36,3	27,7	19,2
Espírito Santo	1,0	10,6	22,1	26,1	23,7	26,4	-7,1	9,2	12,4	1,8	-6,1	25,3	-15,4	-15,8	6,9
Rio de Janeiro	8,0	12,3	8,2	15,9	12,5	12,2	0,6	10,8	5,9	-8,5	3,4	21,3	22,8	23,7	19,3
São Paulo	-2,9	2,6	12,0	18,6	18,0	18,5	5,5	15,7	12,8	-4,2	-3,0	8,5	18,0	13,4	22,7
Paraná	-4,6	-3,1	5,6	27,0	24,2	19,2	4,1	16,2	19,1	153,5	104,6	84,9	23,3	21,3	21,3
Santa Catarina	-5,2	-2,1	3,9	18,2	19,5	26,5	18,6	23,8	23,5	103,4	137,4	100,9	15,2	14,5	15,5
Rio Grande do Sul	-2,5	3,7	8,8	14,4	13,4	15,3	13,1	17,2	13,0	1,9	2,4	10,1	13,7	2,4	8,6
Goiás	-8,7	-5,8	13,2	16,2	13,7	16,9	-6,8	3,4	1,1	-22,8	-28,5	-4,2	41,4	40,2	29,7
Distrito Federal	-4,8	-2,3	6,9	5,2	5,4	21,4	-1,9	8,1	15,1	-0,5	-20,4	7,2	8,2	8,7	9,7

Fonte: IBGE, Diretoria de Pesquisas, Coordenação de Serviços e Comércio.

(1) Base: Igual mês do ano anterior = 100

(2) Base no ano: Igual período do ano anterior = 100

Base 12 meses: 12 meses imediatamente anteriores aos 12 últimos meses = 100

PESQUISA MENSAL DE COMÉRCIO - PMC

Tabela 7 - Índice de receita nominal de vendas no comércio varejista (1), por Unidade da Federação

Mês: Fev/2009

Unidade da Federação	Comércio varejista												
	fev/08	mar/08	abr/08	mai/08	jun/08	jul/08	ago/08	set/08	out/08	nov/08	dez/08	jan/09	fev/09
Brasil	145,3	164,0	157,6	174,2	164,3	170,6	175,4	169,7	178,4	175,7	235,7	174,9	159,9
Rondônia	153,3	176,0	167,4	206,0	180,5	198,8	210,2	200,6	209,8	213,8	303,0	200,3	186,0
Acre	199,3	234,6	227,2	247,2	234,3	257,0	254,8	251,0	266,2	259,6	340,8	244,0	229,9
Amazonas	175,5	191,5	187,5	211,9	198,9	212,4	212,8	202,9	217,2	212,2	301,6	208,5	187,9
Roraima	135,7	154,6	155,5	180,0	171,7	175,3	181,7	174,2	186,9	184,0	220,2	175,2	169,2
Pará	143,3	160,7	159,7	180,5	167,9	177,4	176,7	173,5	184,0	173,9	265,4	172,4	153,7
Amapá	143,8	157,8	168,4	191,2	174,6	202,6	194,1	188,3	198,7	197,9	268,8	184,5	165,5
Tocantins	191,6	208,0	210,5	229,0	225,0	229,5	239,7	241,1	243,7	216,5	300,0	223,5	198,8
Maranhão	200,5	221,4	223,6	242,4	228,6	254,8	253,5	251,1	257,2	246,0	338,3	247,8	224,6
Piauí	147,3	158,3	155,6	174,1	165,2	180,0	175,6	177,0	178,9	184,4	244,3	188,3	165,6
Ceará	154,2	168,5	169,7	189,7	178,5	192,4	194,7	190,2	196,3	199,4	273,6	198,0	174,8
Rio G. do Norte	179,2	199,3	192,0	209,6	200,1	209,4	214,3	204,5	214,8	212,8	291,9	214,7	190,5
Paraíba	172,8	190,9	186,7	213,8	199,0	211,1	235,1	234,3	210,3	218,5	300,9	206,5	180,7
Pernambuco	157,7	177,2	167,7	187,8	175,6	184,1	188,4	182,5	194,4	196,5	263,2	191,6	168,0
Alagoas	198,0	228,1	211,3	240,4	218,5	231,9	235,7	228,9	251,2	248,5	341,8	251,4	222,5
Sergipe	174,4	190,9	182,9	200,1	192,4	192,4	199,5	204,0	216,0	212,5	288,2	227,5	196,4
Bahia	147,4	166,9	159,4	176,1	170,8	170,9	178,5	174,5	184,8	179,9	242,2	179,2	164,2
Minas Gerais	152,8	169,0	164,9	179,8	171,1	180,1	183,7	178,0	188,1	178,1	230,7	180,9	163,9
Espirito Santo	176,3	195,7	187,7	204,3	186,7	198,1	199,5	193,5	205,2	198,7	264,5	203,7	184,4
Rio de Janeiro	135,3	152,4	144,4	159,4	150,5	157,3	157,8	151,8	162,3	160,3	232,1	167,5	153,4
São Paulo	145,3	166,2	158,0	176,7	166,8	170,6	178,6	172,7	181,7	180,2	237,4	175,7	163,5
Paraná	128,7	151,6	144,6	155,8	146,1	156,0	159,4	154,7	158,8	155,0	207,9	157,4	139,8
Santa Catarina	154,3	165,2	157,6	169,6	158,0	168,3	172,0	166,3	172,5	170,1	234,6	186,1	168,9
Rio Grande do Sul	121,2	137,3	137,4	149,8	140,4	141,3	145,1	138,2	145,9	146,2	190,5	136,4	125,8
Mato Grosso do Sul	167,7	181,4	181,7	195,5	180,8	198,7	201,7	198,1	211,3	193,8	262,6	206,3	176,0
Mato Grosso	141,8	161,1	154,1	169,6	163,0	179,1	175,6	171,4	181,6	169,6	219,2	160,2	154,2
Goiás	151,4	171,5	166,0	184,0	174,6	184,0	185,5	179,3	186,2	177,4	235,4	181,2	158,3
Distrito Federal	155,6	170,9	165,4	179,3	168,5	171,6	173,3	165,1	173,9	177,7	225,3	173,5	159,6

Fonte: IBGE, Diretoria de Pesquisas, Coordenação de Serviços e Comércio.

(1) Base: 2003 = 100

PESQUISA MENSAL DE COMÉRCIO - PMC

Tabela 9 - Índice e variação de volume de vendas do comércio varejista ampliado (1), por Unidade da Federação.

Mês: Fev/2009

Unidade da Federação	Índice de volume (2)	Variação				
		Mensal (3)			Acumulada (4)	
		dez/08	jan/09	fev/09	no ano	12 Meses
Brasil	135,3	1,2	2,8	1,6	2,2	7,8
Rondônia	230,6	18,0	18,3	12,2	15,2	18,0
Acre	285,5	0,1	3,4	7,4	5,4	11,7
Amazonas	183,6	-0,9	-1,1	-3,9	-2,4	3,8
Roraima	151,8	15,7	15,3	16,7	16,0	13,9
Pará	162,5	-6,2	-8,8	-4,6	-6,9	-0,3
Amapá	169,5	4,8	-0,2	8,6	3,8	8,0
Tocantins	200,2	-0,9	2,3	8,2	5,1	5,7
Maranhão	209,0	1,9	13,6	7,8	10,8	8,5
Piauí	169,7	10,9	7,5	10,1	8,7	11,0
Ceará	164,4	4,0	2,5	8,1	5,1	10,1
Rio G. do Norte	171,1	1,5	1,5	-0,6	0,5	6,1
Paraíba	158,3	2,8	-1,7	-2,3	-2,0	6,1
Pernambuco	146,5	-2,2	2,1	0,1	1,2	4,3
Alagoas	190,3	-1,0	5,2	2,6	3,9	5,8
Sergipe	181,9	5,0	10,3	9,5	9,9	6,6
Bahia	145,5	4,1	0,7	3,5	2,0	7,0
Minas Gerais	130,8	1,3	1,9	1,4	1,7	6,7
Espirito Santo	186,4	-1,8	3,8	-1,1	1,4	13,4
Rio de Janeiro	122,7	2,0	2,8	3,5	3,1	5,9
São Paulo	129,8	1,8	4,1	2,6	3,4	9,3
Paraná	128,5	-0,7	0,3	-1,6	-0,6	6,8
Santa Catarina	151,4	2,3	3,0	0,4	1,7	7,5
Rio Grande do Sul	112,1	-0,4	0,9	-2,2	-0,6	7,1
Mato Grosso do Sul	152,5	3,6	6,3	1,5	3,9	11,5
Mato Grosso	130,5	3,8	10,8	2,3	6,5	13,7
Goiás	153,9	-0,9	3,6	-3,9	-0,1	10,5
Distrito Federal	153,6	-5,3	-3,8	-0,5	-2,2	-1,0

Fonte: IBGE, Diretoria de Pesquisas, Coordenação de Serviços e Comércio.

(1) Inclui as atividades de Veículos e de Material de construção, além daquelas que compõem o varejo.

(2) Base: 2003 = 100

(3) Base: Igual mês do ano anterior = 100

(4) Base no ano: Igual período do ano anterior = 100

Base 12 meses: 12 meses imediatamente anteriores aos 12 últimos meses = 100

PESQUISA MENSAL DE COMÉRCIO - PMC

Tabela 10 - Variação de volume de vendas no comércio varejista ampliado (1), por atividade e Unidade da Federação (Continua)

Mês: Fev/2009

Unidade da Federação	Comércio Varejista Ampliado			Combustíveis e lubrificantes			Hipermercados, supermercados, produtos alimentícios, bebidas e fumo						Tecidos, vestuário e calçados		
	Mensal (2)	Acumulada (3)		Mensal (2)	Acumulada (3)		Total			Hipermercados e Supermercados			Mensal (2)	Acumulada (3)	
		no ano	12 Meses		no ano	12 Meses	Mensal (2)	no ano	12 Meses	Mensal (2)	no ano	12 Meses		no ano	12 Meses
Brasil	1,6	2,2	7,8	0,5	2,2	8,8	5,6	6,3	5,2	5,4	6,1	4,9	-6,9	-5,7	2,4
Ceará	8,1	5,1	10,1	13,2	16,7	18,1	12,8	10,6	4,3	13,2	10,9	4,4	7,9	0,8	3,4
Pernambuco	0,1	1,2	4,3	3,8	7,3	11,2	1,2	2,8	6,1	0,9	2,1	5,9	1,5	1,5	-4,2
Bahia	3,5	2,0	7,0	-2,3	-0,8	8,9	8,5	6,7	3,4	6,3	4,6	2,1	0,0	-5,1	-4,6
Minas Gerais	1,4	1,7	6,7	0,0	2,5	12,9	2,6	3,2	1,3	2,9	3,5	1,4	-8,3	-7,5	0,9
Espirito Santo	-1,1	1,4	13,4	10,8	11,4	12,4	-3,3	-2,1	1,8	-3,5	-2,5	1,4	-7,8	-4,3	10,1
Rio de Janeiro	3,5	3,1	5,9	6,6	6,1	10,8	5,6	5,3	4,5	5,2	5,0	4,7	-10,9	-12,3	-1,0
São Paulo	2,6	3,4	9,3	2,1	1,1	12,1	9,9	10,9	8,9	9,6	10,5	8,3	-11,2	-6,3	6,8
Paraná	-1,6	-0,6	6,8	1,5	6,4	3,8	-0,4	0,8	2,5	-0,6	0,4	2,3	-5,5	-4,3	2,3
Santa Catarina	0,4	1,7	7,5	4,8	4,4	3,8	2,2	3,8	2,6	2,1	3,7	2,6	-1,5	-0,5	1,2
Rio Grande do Sul	-2,2	-0,6	7,1	-15,4	-10,5	3,2	-2,5	-1,3	2,1	-2,4	-1,3	2,1	-4,6	-4,0	0,1
Goiás	-3,9	-0,1	10,5	6,6	9,1	22,7	-2,3	-0,1	-3,1	-2,4	-0,2	-3,2	-1,5	1,3	1,2
Distrito Federal	-0,5	-2,2	-1,0	-5,0	-2,9	1,3	-1,9	0,4	-2,8	-2,1	0,3	-3,0	4,4	2,5	0,8

Fonte: IBGE, Diretoria de Pesquisas, Coordenação de Serviços e Comércio.

(1) Inclui as atividades de Veículos e de Material de construção, além daquelas que compõem o varejo.

(2) Base: Igual mês do ano anterior = 100

(3) Base no ano: Igual período do ano anterior = 100

Base 12 meses: 12 meses imediatamente anteriores aos 12 últimos meses = 100

PESQUISA MENSAL DE COMÉRCIO - PMC

Tabela 10 - Variação de volume de vendas no comércio varejista ampliado (1), por atividade e Unidade da Federação (Continua)

Mês: Fev/2009

Unidade da Federação	Móveis e eletrodomésticos			Artigos farmacêuticos, médicos, ortopédicos, de perfumaria e cosméticos			Livros, jornais, revistas e papelaria			Equipamentos e materiais para escritório, informática e comunicação			Outros artigos de uso pessoal e doméstico		
	Mensal (2)	Acumulada (3)		Mensal (2)	Acumulada (3)		Mensal (2)	Acumulada (3)		Mensal (2)	Acumulada (3)		Mensal (2)	Acumulada (3)	
		no ano	12 Meses		no ano	12 Meses		no ano	12 Meses		no ano	12 Meses		no ano	12 Meses
Brasil	-2,1	2,4	12,4	12,0	10,4	12,6	1,9	13,1	11,2	11,3	13,3	30,5	10,5	7,6	12,7
Ceará	2,4	-2,0	8,0	-0,9	-0,3	4,1	-5,1	-0,5	4,4	-2,6	2,2	29,2	21,0	17,1	12,9
Pernambuco	-4,8	2,3	12,4	-0,5	-8,0	-9,7	-7,2	5,4	1,6	-20,7	-23,2	-16,4	4,7	4,7	8,8
Bahia	-8,3	-5,9	11,6	11,6	7,0	10,2	34,6	43,9	28,5	-32,3	-28,7	2,5	43,9	39,5	27,3
Minas Gerais	-11,6	-3,5	9,3	10,7	10,7	12,3	12,5	37,2	27,5	0,1	4,0	25,9	23,8	16,5	11,6
Espirito Santo	-0,9	8,8	22,7	22,3	20,1	24,2	-12,1	3,8	9,3	12,8	2,9	38,6	-20,8	-21,2	0,6
Rio de Janeiro	10,2	14,5	12,1	12,3	9,2	10,3	-4,8	5,3	3,2	1,4	13,7	35,3	13,4	14,3	11,8
São Paulo	-1,3	4,8	16,9	12,3	11,3	15,2	3,3	12,5	10,1	4,0	8,0	26,6	6,5	3,2	14,3
Paraná	-2,5	-2,1	7,2	22,3	19,6	15,0	-1,9	11,0	14,1	181,7	133,6	112,3	20,0	18,0	17,9
Santa Catarina	-2,6	0,1	6,9	13,9	15,1	22,1	11,7	18,2	18,3	126,0	171,6	131,2	12,4	11,9	12,5
Rio Grande do Sul	-4,3	1,2	9,8	12,4	11,2	12,6	10,8	14,6	11,8	8,1	7,8	18,7	5,4	-5,1	2,0
Goiás	-8,7	-6,1	14,1	11,5	9,6	14,9	-9,9	-0,4	-1,4	-16,6	-24,7	7,3	35,1	33,8	25,1
Distrito Federal	-6,2	-3,7	8,5	0,8	0,8	17,6	0,4	12,0	18,2	-2,3	-20,0	16,8	3,5	4,0	6,2

Fonte: IBGE, Diretoria de Pesquisas, Coordenação de Serviços e Comércio.

(1) Inclui as atividades de Veículos e de Material de construção, além daquelas que compõem o varejo.

(2) Base: Igual mês do ano anterior = 100

(3) Base no ano: Igual período do ano anterior = 100

Base 12 meses: 12 meses imediatamente anteriores aos 12 últimos meses = 100

PESQUISA MENSAL DE COMÉRCIO - PMC

Tabela 10 - Variação de volume de vendas no comércio varejista ampliado (1), por atividade e Unidade da Federação (Conclusão)

Mês: Fev/2009

Unidade da Federação	Veículos, motocicletas, partes e peças			Material de construção		
	Mensal (2)	Acumulada (3)		Mensal (2)	Acumulada (3)	
		no ano	12 Meses		no ano	12 Meses
Brasil	0,1	-0,1	8,1	-12,8	-12,7	3,7
Ceará	7,5	3,5	14,3	7,1	1,0	12,9
Pernambuco	0,9	0,0	1,5	-9,3	-6,4	9,7
Bahia	4,5	0,7	7,3	-9,3	-9,3	6,2
Minas Gerais	3,2	-0,1	9,0	-2,9	-6,2	4,1
Espírito Santo	2,1	5,6	24,1	-21,6	-22,4	-4,6
Rio de Janeiro	-4,6	-7,0	2,5	-3,6	-6,8	3,7
São Paulo	-0,2	-0,3	7,0	-14,2	-14,4	3,4
Paraná	-3,6	-3,0	9,9	-26,5	-23,3	-3,8
Santa Catarina	-2,4	-1,5	11,5	-11,4	-11,4	2,9
Rio Grande do Sul	4,2	6,1	13,1	-20,5	-18,5	6,7
Goiás	-5,5	0,6	15,1	-14,7	-13,5	4,3
Distrito Federal	5,4	-1,5	-6,7	-14,0	-13,9	-1,3

Fonte: IBGE, Diretoria de Pesquisas, Coordenação de Serviços e Comércio.

(1) Inclui as atividades de Veículos e de Material de construção, além daquelas que compõem o varejo.

(2) Base: Igual mês do ano anterior = 100

(3) Base no ano: Igual período do ano anterior = 100

Base 12 meses: 12 meses imediatamente anteriores aos 12 últimos meses = 100

PESQUISA MENSAL DE COMÉRCIO - PMC

Tabela 11 - Índice de volume de vendas no comércio varejista ampliado (1), por Unidade da Federação

Mês: Fev/2009

Unidade da Federação	Comércio Varejista Ampliado												
	fev/08	mar/08	abr/08	mai/08	jun/08	jul/08	ago/08	set/08	out/08	nov/08	dez/08	jan/09	fev/09
Brasil	133,2	149,2	148,2	154,8	151,1	158,4	155,4	158,4	153,6	142,5	179,2	146,2	135,3
Rondônia	205,5	239,2	237,5	259,7	258,6	278,6	276,4	263,1	275,5	266,0	342,7	235,7	230,6
Acre	265,7	293,6	324,5	323,9	320,3	335,8	317,5	329,1	333,3	278,6	360,8	275,6	285,5
Amazonas	191,0	205,5	212,1	224,2	212,5	227,5	220,8	220,9	221,5	210,4	263,1	204,2	183,6
Roraima	130,1	146,6	151,2	162,8	153,9	164,9	163,5	163,1	169,4	166,2	194,8	158,6	151,8
Pará	170,3	181,9	178,7	194,7	189,0	201,5	191,1	199,0	193,4	181,2	247,8	178,3	162,5
Amapá	156,1	171,6	181,6	201,8	206,2	219,6	203,3	195,9	202,0	188,3	248,4	185,9	169,5
Tocantins	185,1	195,0	195,7	222,0	217,0	230,2	221,3	236,1	230,1	206,1	250,3	210,8	200,2
Maranhão	193,9	207,5	220,1	229,5	221,6	246,0	239,3	245,4	232,8	217,5	282,0	238,9	209,0
Piauí	154,1	166,4	168,0	181,0	176,5	190,7	186,8	191,2	180,2	180,8	241,9	186,9	169,7
Ceará	152,1	163,8	174,7	185,3	177,7	196,3	191,1	201,4	187,7	175,6	225,3	182,5	164,4
Rio G. do Norte	172,0	189,9	192,1	196,5	187,8	201,2	196,7	198,3	187,1	180,9	243,9	191,4	171,1
Paraíba	162,0	176,0	171,8	192,7	172,4	198,9	198,7	203,7	183,4	182,2	238,5	178,5	158,3
Pernambuco	146,3	164,1	159,7	171,2	154,7	172,0	168,8	174,1	170,2	163,3	204,7	169,1	146,5
Alagoas	185,6	202,9	194,6	207,6	189,0	208,5	202,6	204,2	215,3	197,0	262,7	208,9	190,3
Sergipe	166,2	178,8	184,3	186,6	177,5	187,5	188,8	197,1	192,7	180,9	241,6	200,6	181,9
Bahia	140,6	159,0	153,7	164,4	155,9	163,8	165,8	164,0	163,3	155,4	200,6	156,9	145,5
Minas Gerais	129,1	142,6	145,2	150,6	147,1	156,5	151,8	153,1	155,3	137,1	172,9	143,2	130,8
Espírito Santo	188,4	208,9	212,1	213,2	207,5	224,0	213,7	219,8	218,4	186,2	231,0	204,2	186,4
Rio de Janeiro	118,6	135,3	130,9	136,5	132,1	138,8	134,5	136,0	134,7	128,7	172,2	137,3	122,7
São Paulo	126,5	143,8	141,9	149,4	147,8	151,6	149,7	155,0	146,6	136,9	167,5	137,6	129,8
Paraná	130,6	145,7	141,4	146,0	141,6	151,9	151,2	148,9	145,3	133,4	163,9	140,0	128,5
Santa Catarina	150,8	161,8	160,6	161,7	159,5	169,1	165,9	169,4	162,6	146,5	196,6	159,3	151,4
Rio Grande do Sul	114,6	129,5	130,9	135,1	131,2	134,2	131,7	130,9	135,3	125,6	157,9	120,4	112,1
Mato Grosso do Sul	150,3	163,5	172,8	177,8	173,7	188,4	181,1	184,1	178,6	155,1	194,5	166,0	152,5
Mato Grosso	127,6	140,8	146,4	151,7	154,2	167,3	162,6	164,5	162,0	140,9	168,0	142,0	130,5
Goias	160,1	172,8	177,5	182,1	185,1	194,7	184,2	185,8	173,7	151,4	185,5	175,1	153,9
Distrito Federal	154,3	171,6	168,0	168,8	161,9	169,3	168,5	166,7	162,9	155,0	189,2	158,4	153,6

Fonte: IBGE, Diretoria de Pesquisas, Coordenação de Serviços e Comércio.

(1) Inclui as atividades de Veículos e de Material de construção, além daquelas que compõem o varejo.

Índice de Base Fixa: 2003 = 100

PESQUISA MENSAL DE COMÉRCIO - PMC

Tabela 13 - Índice e variação de receita nominal de vendas no comércio varejista ampliado (1), por Unidade da Federação

Mês: Fev/2009

Unidade da Federação	Índice de volume (2)	Variação				
		Mensal (3)			Acumulada (4)	
		dez/08	jan/09	fev/09	no ano	12 Meses
Brasil	164,3	5,6	6,0	4,5	5,3	12,7
Rondônia	233,2	25,4	27,2	19,6	23,3	24,9
Acre	328,6	8,8	10,8	12,8	11,8	17,2
Amazonas	212,1	3,4	4,3	2,0	3,2	8,8
Roraima	176,5	22,4	21,8	20,8	21,3	19,9
Pará	186,2	-1,7	-4,3	0,1	-2,3	5,2
Amapá	197,7	11,9	6,1	13,7	9,6	13,5
Tocantins	245,6	2,5	4,5	9,6	6,9	10,4
Maranhão	255,1	7,1	16,8	9,6	13,3	13,6
Piauí	204,6	16,2	10,5	12,3	11,4	16,2
Ceará	200,7	8,5	5,7	11,0	8,2	14,9
Rio G. do Norte	206,6	5,5	3,3	1,7	2,5	10,7
Paraíba	201,6	8,6	1,8	0,6	1,2	12,5
Pernambuco	186,8	3,2	6,0	3,6	4,9	10,6
Alagoas	240,7	4,6	9,0	5,8	7,4	12,0
Sergipe	231,5	9,0	12,0	10,7	11,4	11,8
Bahia	176,3	8,6	5,2	8,4	6,7	12,1
Minas Gerais	163,9	5,9	5,6	5,0	5,3	12,2
Espírito Santo	231,2	3,0	7,7	2,5	5,1	18,7
Rio de Janeiro	151,2	7,0	7,4	8,3	7,8	10,8
São Paulo	155,3	5,7	6,2	4,7	5,4	14,1
Paraná	157,5	3,9	4,1	1,2	2,7	11,5
Santa Catarina	186,3	6,4	6,7	3,8	5,3	12,5
Rio Grande do Sul	135,8	4,9	5,0	1,6	3,3	11,9
Mato Grosso do Sul	188,3	7,0	8,4	3,1	5,8	15,7
Mato Grosso	164,3	8,0	14,5	5,4	10,0	19,0
Goiás	187,4	2,8	5,3	-2,5	1,5	14,6
Distrito Federal	184,4	-2,6	-1,4	0,5	-0,5	1,3

Fonte: IBGE, Diretoria de Pesquisas, Coordenação de Serviços e Comércio.

(1) Inclui as atividades de Veículos e de Material de construção, além daquelas que compõem o varejo.

(2) Base: 2003 = 100

(3) Base: Igual mês do ano anterior = 100

(4) Base no ano: Igual período do ano anterior = 100

Base 12 meses: 12 meses imediatamente anteriores aos 12 últimos meses = 100

PESQUISA MENSAL DE COMÉRCIO - PMC

Tabela 14 - Variação de receita nominal de vendas no comércio varejista ampliado (1), por atividade e Unidade da Federação (Continua)

Mês: Fev/2009

Unidade da Federação	Comércio Varejista Ampliado			Combustíveis e lubrificantes			Hipermercados, supermercados, produtos alimentícios, bebidas e fumo						Tecidos, vestuário e calçados		
	Mensal (2)	Acumulada (2)		Mensal (2)	Acumulada (2)		Total			Hipermercados e Supermercados			Mensal (2)	Acumulada (2)	
		no ano	12 Meses		no ano	12 Meses	Mensal (2)	no ano	12 Meses	Mensal (2)	no ano	12 Meses		no ano	12 Meses
Brasil	4,5	5,3	12,7	3,4	4,2	9,6	14,5	15,5	16,7	14,2	15,2	16,3	0,0	1,2	8,6
Ceará	11,0	8,2	14,9	10,3	10,8	16,4	20,3	19,2	15,8	20,7	19,5	15,8	14,6	7,8	8,7
Pernambuco	3,6	4,9	10,6	3,8	5,8	11,7	10,7	13,0	20,2	10,2	11,9	19,5	7,1	7,3	1,4
Bahia	8,4	6,7	12,1	6,0	5,3	11,3	18,0	16,4	15,9	15,5	14,1	13,8	3,6	-1,3	-0,1
Minas Gerais	5,0	5,3	12,2	0,8	2,9	12,8	11,8	13,1	14,2	12,1	13,3	14,1	-4,0	-3,6	5,0
Espirito Santo	2,5	5,1	18,7	13,4	13,6	13,9	5,9	7,4	12,1	5,7	7,1	11,7	0,9	5,2	17,1
Rio de Janeiro	8,3	7,8	10,8	9,1	8,3	12,4	15,6	15,6	15,1	15,2	15,3	15,2	-3,2	-4,0	5,1
São Paulo	4,7	5,4	14,1	4,5	3,4	12,7	18,2	19,1	20,0	17,8	18,6	19,2	-3,4	1,3	14,5
Paraná	1,2	2,7	11,5	6,0	9,8	4,8	9,2	10,8	13,7	8,8	10,3	13,4	-0,2	0,8	6,5
Santa Catarina	3,8	5,3	12,5	9,4	7,5	4,7	12,0	14,1	14,1	11,9	14,0	14,0	3,9	4,8	5,5
Rio Grande do Sul	1,6	3,3	11,9	-9,9	-6,9	5,2	7,5	9,4	12,6	7,5	9,3	12,6	3,4	5,1	7,4
Goiás	-2,5	1,5	14,6	9,6	11,3	22,4	6,4	9,1	8,6	6,3	9,0	8,4	3,4	8,1	9,9
Distrito Federal	0,5	-0,5	1,3	-2,7	-0,1	0,7	6,5	9,4	7,5	6,2	9,2	7,2	10,8	8,4	4,9

Fonte: IBGE, Diretoria de Pesquisas, Coordenação de Serviços e Comércio.

(1) Inclui as atividades de Veículos e de Material de construção, além daquelas que compõem o varejo.

(2) Base: Igual mês do ano anterior = 100

(3) Base no ano: Igual período do ano anterior = 100

Base 12 meses: 12 meses imediatamente anteriores aos 12 últimos meses = 100

PESQUISA MENSAL DE COMÉRCIO - PMC

Tabela 14 - Variação de receita nominal de vendas no comércio varejista ampliado (1), por atividade e Unidade da Federação (Continua)

Mês: Fev/2009

Unidade da Federação	Móveis e eletrodomésticos			Artigos farmacêuticos, médicos, ortopédicos, de perfumaria e cosméticos			Livros, jornais, revistas e papelaria			Equipamentos e materiais para escritório, informática e comunicação			Outros artigos de uso pessoal e doméstico		
	Mensal (2)	Acumulada (3)		Mensal (2)	Acumulada (3)		Mensal (2)	Acumulada (3)		Mensal (2)	Acumulada (3)		Mensal (2)	Acumulada (3)	
		no ano	12 Meses		no ano	12 Meses		no ano	12 Meses		no ano	12 Meses		no ano	12 Meses
Brasil	-2,7	1,6	9,3	17,0	15,3	16,1	4,9	16,2	13,5	4,1	4,5	15,0	20,0	16,3	19,4
Ceará	3,6	-1,8	5,5	3,1	3,4	8,2	-3,4	1,8	6,2	-6,6	-3,1	17,9	28,7	23,8	17,6
Pernambuco	-5,8	1,3	9,7	1,9	-5,9	-6,3	-4,8	7,9	2,9	-28,5	-30,9	-27,1	10,1	9,8	12,7
Bahia	-5,2	-2,8	9,0	16,4	11,6	12,3	34,2	43,2	27,5	-35,5	-31,7	-8,1	45,9	40,8	30,1
Minas Gerais	-13,3	-5,4	5,3	18,7	18,1	19,2	15,8	40,0	29,3	-6,6	-2,2	14,0	36,3	27,7	19,2
Espirito Santo	1,0	10,6	22,1	26,1	23,7	26,4	-7,1	9,2	12,4	1,8	-6,1	25,3	-15,4	-15,8	6,9
Rio de Janeiro	8,0	12,3	8,2	15,9	12,5	12,2	0,6	10,8	5,9	-8,5	3,4	21,3	22,8	23,7	19,3
São Paulo	-2,9	2,6	12,0	18,6	18,0	18,5	5,5	15,7	12,8	-4,2	-3,0	8,5	18,0	13,4	22,7
Paraná	-4,6	-3,1	5,6	27,0	24,2	19,2	4,1	16,2	19,1	153,5	104,6	84,9	23,3	21,3	21,3
Santa Catarina	-5,2	-2,1	3,9	18,2	19,5	26,5	18,6	23,8	23,5	103,4	137,4	100,9	15,2	14,5	15,5
Rio Grande do Sul	-2,5	3,7	8,8	14,4	13,4	15,3	13,1	17,2	13,0	1,9	2,4	10,1	13,7	2,4	8,6
Goiás	-8,7	-5,8	13,2	16,2	13,7	16,9	-6,8	3,4	1,1	-22,8	-28,5	-4,2	41,4	40,2	29,7
Distrito Federal	-4,8	-2,3	6,9	5,2	5,4	21,4	-1,9	8,1	15,1	-0,5	-20,4	7,2	8,2	8,7	9,7

Fonte: IBGE, Diretoria de Pesquisas, Coordenação de Serviços e Comércio.

(1) Inclui as atividades de Veículos e de Material de construção, além daquelas que compõem o varejo.

(2) Base: Igual mês do ano anterior = 100

(3) Base no ano: Igual período do ano anterior = 100

Base 12 meses: 12 meses imediatamente anteriores aos 12 últimos meses = 100

PESQUISA MENSAL DE COMÉRCIO - PMC

Tabela 14 - Variação de receita nominal de vendas no comércio varejista ampliado (1), por atividade e Unidade da Federação (Conclusão)

Mês: Fev/2009

Unidade da Federação	Veículos, motocicletas, partes e peças			Material de construção		
	Mensal (2)	Acumulada (3)		Mensal (2)	Acumulada (3)	
		no ano	12 Meses		no ano	12 Meses
Brasil	-4,4	-4,0	9,5	-0,7	-0,4	14,8
Ceará	5,0	2,3	18,0	19,0	12,7	24,5
Pernambuco	-2,1	-2,2	5,2	5,1	8,5	21,9
Bahia	2,4	-1,0	10,3	1,2	1,3	14,5
Minas Gerais	-0,8	-3,1	10,6	8,1	4,1	14,1
Espirito Santo	1,3	4,9	26,1	-9,9	-11,0	5,7
Rio de Janeiro	-6,9	-8,9	3,4	9,8	5,9	14,4
São Paulo	-6,7	-6,5	7,6	-2,1	-2,1	14,9
Paraná	-5,6	-4,3	12,2	-14,5	-10,7	6,6
Santa Catarina	-4,5	-2,8	14,1	2,1	2,5	16,1
Rio Grande do Sul	0,3	2,3	14,4	-10,7	-8,2	15,6
Goiás	-9,3	-3,1	16,2	-3,0	-1,7	15,9
Distrito Federal	-2,6	-8,3	-8,6	-0,9	-0,7	10,2

Fonte: IBGE, Diretoria de Pesquisas, Coordenação de Serviços e Comércio.

(1) Inclui as atividades de Veículos e de Material de construção, além daquelas que compõem o varejo.

(2) Base: Igual mês do ano anterior = 100

(3) Base no ano: Igual período do ano anterior = 100

Base 12 meses: 12 meses imediatamente anteriores aos 12 últimos meses = 100

PESQUISA MENSAL DE COMÉRCIO - PMC

Tabela 15 - Índice de receita nominal de vendas no comércio varejista ampliado (1), por Unidade da Federação

Mês: Fev/2009

Unidade da Federação	Comércio varejista ampliado												
	fev/08	mar/08	abr/08	mai/08	jun/08	jul/08	ago/08	set/08	out/08	nov/08	dez/08	jan/09	fev/09
Brasil	157,2	176,5	176,3	185,7	183,2	193,0	189,6	193,0	188,2	175,3	218,4	177,8	164,3
Rondônia	194,9	226,0	229,3	252,5	246,3	272,4	276,3	264,7	275,1	262,5	350,5	238,2	233,2
Acre	291,3	325,0	348,1	348,1	343,5	372,9	359,8	377,0	376,3	328,2	422,1	323,3	328,6
Amazonas	207,9	226,5	231,3	246,9	236,1	255,7	250,0	249,2	250,1	239,3	303,1	232,0	212,1
Roraima	146,1	163,4	169,5	184,1	174,2	188,1	186,7	189,5	193,5	190,4	227,2	184,2	176,5
Pará	186,1	202,1	201,8	219,2	211,8	224,7	215,1	224,3	217,5	207,5	290,2	205,3	186,2
Amapá	173,8	189,9	204,7	227,0	231,0	246,8	229,6	225,3	231,8	217,8	291,2	216,0	197,7
Tocantins	224,0	236,2	235,7	269,8	266,1	283,9	273,4	293,1	286,9	260,1	307,0	259,9	245,6
Maranhão	232,7	248,4	264,1	275,9	268,9	300,4	293,6	302,6	287,7	270,2	346,2	291,5	255,1
Piauí	182,2	196,8	198,7	215,1	212,0	230,7	227,3	232,0	220,3	219,3	295,0	225,7	204,6
Ceará	180,8	195,3	208,1	220,7	214,1	238,5	233,0	246,0	229,5	215,7	275,9	222,3	200,7
Rio G. do Norte	203,2	223,4	226,1	231,3	223,6	241,5	236,1	238,5	227,2	221,2	296,2	230,1	206,6
Paraíba	200,4	217,6	214,9	240,7	218,7	251,0	254,3	261,1	235,8	235,4	307,4	227,1	201,6
Pernambuco	180,3	202,2	199,2	213,8	196,6	217,4	214,5	221,4	218,6	211,0	263,9	214,8	186,8
Alagoas	227,5	248,4	241,6	257,5	238,5	262,5	256,4	258,1	274,7	253,8	336,4	263,2	240,7
Sergipe	209,1	224,4	233,8	237,0	228,4	241,0	243,7	254,5	250,4	235,6	311,8	254,2	231,5
Bahia	162,6	184,0	181,9	195,1	187,8	197,5	198,7	197,7	197,5	187,8	242,0	190,3	176,3
Minas Gerais	156,1	173,5	176,4	184,3	181,5	194,1	189,2	190,6	194,1	173,2	215,8	178,5	163,9
Espírito Santo	225,6	250,5	256,4	260,3	254,7	275,6	264,0	270,2	269,3	231,0	286,1	252,9	231,2
Rio de Janeiro	139,6	159,7	155,7	164,0	159,8	168,2	163,3	164,1	163,2	157,0	211,9	168,3	151,2
São Paulo	148,4	168,8	167,4	178,1	178,4	184,2	181,8	187,8	178,6	167,2	200,5	164,9	155,3
Paraná	155,7	175,0	171,3	178,8	175,1	188,6	187,0	184,8	180,9	166,1	202,9	172,8	157,5
Santa Catarina	179,5	194,9	194,7	198,2	196,9	210,0	204,8	210,4	203,0	183,1	242,4	197,0	186,3
Rio Grande do Sul	133,6	152,4	155,2	161,7	158,0	162,9	160,7	160,0	165,7	155,7	194,0	146,7	135,8
Mato Grosso do Sul	182,6	198,8	208,5	216,1	211,9	230,6	223,8	228,6	225,1	196,2	245,5	206,8	188,3
Mato Grosso	155,9	171,6	177,7	185,4	189,8	207,8	202,7	206,4	204,1	179,2	212,3	178,7	164,3
Goiás	192,2	207,9	212,7	220,2	225,1	238,1	225,8	228,5	216,6	190,0	230,4	214,1	187,4
Distrito Federal	183,5	202,4	198,6	200,9	196,1	205,4	204,1	197,6	197,0	188,0	230,1	192,5	184,4

Fonte: IBGE, Diretoria de Pesquisas, Coordenação de Serviços e Comércio.

(1) Inclui as atividades de Veículos e de Material de construção, além daquelas que compõem o varejo.

Índice Base Fixa: 2000 = 100

**Volume e Receita nominal de vendas
do varejo - com ajuste sazonal**

PESQUISA MENSAL DE COMÉRCIO - PMC

Tabela 16 - Índice e variação do volume de vendas do comércio varejista com ajuste sazonal, por Unidade da Federação.

Mês: fev/2009

Unidade da Federação	Índice de Base Fixa (1)			Variação mês/mês anterior		
	dez/08	jan/09	fev/09	dez/08	jan/09	fev/09
Brasil	145,90	148,55	150,76	-0,5	1,8	1,5
Rondônia	171,56	182,62	182,86	-1,9	6,4	0,1
Acre	201,49	213,39	204,12	-5,1	5,9	-4,3
Amazonas	165,18	175,72	169,80	-0,2	6,4	-3,4
Roraima	138,55	149,55	150,61	-2,7	7,9	0,7
Pará	134,78	143,10	145,24	-3,3	6,2	1,5
Amapá	149,35	155,90	157,38	-4,6	4,4	0,9
Tocantins	191,63	189,63	188,30	4,5	-1,0	-0,7
Maranhão	193,91	217,53	223,58	-7,5	12,2	2,8
Piauí	150,22	149,56	155,50	-9,8	-0,4	4,0
Ceará	164,75	170,15	172,21	-1,9	3,3	1,2
Rio G. do Norte	182,61	185,92	188,77	0,2	1,8	1,5
Paraíba	163,13	167,07	170,09	-6,9	2,4	1,8
Pernambuco	146,35	155,18	155,12	-4,3	6,0	0,0
Alagoas	189,51	200,47	202,74	-3,4	5,8	1,1
Sergipe	163,18	177,28	170,54	-2,8	8,6	-3,8
Bahia	151,18	150,91	152,72	-2,6	-0,2	1,2
Minas Gerais	144,49	148,07	150,18	-0,9	2,5	1,4
Espirito Santo	161,76	165,45	165,65	-3,1	2,3	0,1
Rio de Janeiro	136,42	144,84	140,72	1,2	6,2	-2,8
São Paulo	151,75	153,36	156,47	0,2	1,1	2,0
Paraná	131,95	132,82	133,01	0,3	0,7	0,1
Santa Catarina	146,86	147,74	150,48	1,6	0,6	1,9
Rio Grande do Sul	116,44	120,23	119,60	-4,5	3,3	-0,5
Mato Grosso do Sul	162,49	176,67	162,02	1,0	8,7	-8,3
Mato Grosso	138,96	142,88	142,23	-0,9	2,8	-0,5
Goiás	148,68	150,34	151,54	0,5	1,1	0,8
Distrito Federal	144,00	147,06	145,38	-1,6	2,1	-1,1

Fonte: IBGE, Diretoria de Pesquisas, Coordenação de Serviços e Comércio.

(1) Base: 2003 = 100

PESQUISA MENSAL DE COMÉRCIO - PMC

Tabela 17 - Índice e variação da receita nominal de vendas do comércio varejista com ajuste sazonal, por Unidade da Federação.

Mês: fev/2009

Unidade da Federação	Índice de Base Fixa (1)			Variação mês/mês anterior		
	dez/08	jan/09	fev/09	dez/08	jan/09	fev/09
Brasil	175,94	180,89	184,03	-0,6	2,8	1,7
Rondônia	210,73	224,61	226,68	-2,0	6,6	0,9
Acre	257,98	271,55	263,53	-3,8	5,3	-3,0
Amazonas	211,84	225,35	218,96	1,3	6,4	-2,8
Roraima	174,82	188,29	191,60	-3,0	7,7	1,8
Pará	172,03	183,29	186,92	-3,4	6,5	2,0
Amapá	187,62	196,70	200,66	-5,0	4,8	2,0
Tocantins	233,38	233,59	232,55	2,8	0,1	-0,4
Maranhão	237,78	256,72	270,12	-4,3	8,0	5,2
Piauí	178,37	180,63	190,13	-5,9	1,3	5,3
Ceará	195,09	200,42	204,58	-1,3	2,7	2,1
Rio G. do Norte	215,14	217,48	222,91	0,5	1,1	2,5
Paraíba	204,27	210,54	214,71	-5,0	3,1	2,0
Pernambuco	185,21	195,25	196,39	-3,4	5,4	0,6
Alagoas	237,02	250,31	255,03	-3,2	5,6	1,9
Sergipe	209,06	222,83	219,75	-2,4	6,6	-1,4
Bahia	180,34	180,24	183,72	-2,6	-0,1	1,9
Minas Gerais	180,62	186,60	190,21	-1,1	3,3	1,9
Espirito Santo	197,02	202,81	204,38	-2,8	2,9	0,8
Rio de Janeiro	165,41	176,05	172,19	2,5	6,4	-2,2
São Paulo	179,80	183,51	187,86	-0,2	2,1	2,4
Paraná	159,94	161,02	161,90	0,5	0,7	0,5
Santa Catarina	176,84	178,90	184,25	1,8	1,2	3,0
Rio Grande do Sul	142,19	143,39	147,16	-4,3	0,8	2,6
Mato Grosso do Sul	202,88	213,90	203,97	1,5	5,4	-4,6
Mato Grosso	173,70	176,77	175,55	0,2	1,8	-0,7
Goiás	181,23	183,53	186,53	0,4	1,3	1,6
Distrito Federal	174,12	179,02	179,79	-1,2	2,8	0,4

Fonte: IBGE, Diretoria de Pesquisas, Coordenação de Serviços e Comércio.

(1) Base: 2003 = 100