

Indicadores IBGE

Pesquisa Mensal de Comércio

outubro 2008

Instituto Brasileiro de Geografia e Estatística - IBGE

Ministro do Planejamento, Orçamento e Gestão
Paulo Bernardo Silva

INSTITUTO BRASILEIRO DE GEOGRAFIA E ESTATÍSTICA - IBGE

Presidente

Eduardo Pereira Nunes

Diretor Executivo

Sérgio da Costa Côrtes

ÓRGÃOS ESPECÍFICOS SINGULARES

Diretoria de Pesquisas

Wasmália Socorro Barata Bivar

Diretoria de Geociências

Luiz Paulo Souto Fortes

Diretoria de Informática

Luiz Fernando Pinto Mariano

Centro de Documentação e Disseminação de Informações

David Wu Tai

Escola Nacional de Ciências Estatísticas

Sérgio da Costa Côrtes (interino)

UNIDADE RESPONSÁVEL

Diretoria de Pesquisas

Coordenação das Estatísticas Econômicas e Classificações

Sidnéia Reis Cardoso

Coordenação de Serviços e Comércio

Vânia Maria Carelli Prata

EQUIPE DE REDAÇÃO

Redatores: Nilo Lopes de Macedo

Reinaldo Silva Pereira

Editoração: Gilmar da Costa Gonçalves

Indicadores IBGE

Plano de divulgação:

Pesquisa mensal de emprego

Estatística da produção agrícola *

Estatística da produção pecuária *

Pesquisa industrial mensal: produção física Brasil

Pesquisa industrial mensal: produção física regional

Pesquisa industrial mensal: emprego e salário

Pesquisa mensal de comércio

Sistema nacional de índices de preços ao consumidor: IPCA-E

Sistema nacional de índices de preços ao consumidor: INPC - IPCA

Sistema nacional de pesquisa de custos e índices da construção civil

Contas nacionais trimestrais: indicadores de volume e valores correntes

* Continuação de: Estatística da produção agropecuária, a partir de janeiro de 2006

Iniciado em 1982, com a divulgação de indicadores sobre trabalho e rendimento, indústria e preços, o periódico **Indicadores IBGE** incorporou no decorrer da década de 80 informações sobre agropecuária e produto interno bruto. A partir de 1991, foi subdividido em fascículos por assuntos específicos, que incluem tabelas de resultados, comentários e notas metodológicas. As informações apresentadas estão disponíveis em diferentes níveis geográficos: nacional, regional e metropolitano, variando por fascículo.

NOTAS METODOLÓGICAS

A Pesquisa Mensal de Comércio - PMC tem como objetivo produzir indicadores que permitam acompanhar a evolução conjuntural do comércio varejista e de seus principais segmentos.

A partir de janeiro de 2004, o Sistema de Índices do Comércio Varejista, em relação à série divulgada até dezembro de 2003, apresenta os seguintes aprimoramentos:

- Expande a abrangência dos indicadores, passando a incluir o comércio de material de construção.
- Passa a divulgar o índice do Comércio Varejista Ampliado, que agrega, aos índices do varejo, as atividades “Veículos, motocicletas, partes e peças” e “Material de construção”.
- Desagrega as estatísticas classificadas anteriormente como “Demais artigos de uso pessoal e doméstico” nas seguintes atividades: “Artigos farmacêuticos, médicos, ortopédicos, de perfumaria e cosméticos”, “Equipamentos e materiais para escritório, informática e comunicação”, “Livros, jornais, revistas e papelaria” e “Outros artigos de uso pessoal e doméstico”.
- Amplia a amostra de 5.000 empresas informantes para 9.000 empresas.
- Na série completa dos índices (série encadeada): os índices de janeiro de 2000 até dezembro de 2003 têm por **período de base** o ano de 2000. Os índices de janeiro de 2004 em diante têm por período de base o ano 2003.
- A série encadeada desde janeiro de 2000, tem como **período de referência**, único, a média mensal dos índices de 2003=100.

I – CARACTERÍSTICAS DA PESQUISA

- **Âmbito** – No estágio atual da PMC são investigadas empresas comerciais que possuam 20 ou mais pessoas ocupadas, cuja receita bruta provenha, predominantemente da atividade comercial varejista e estar sediada no território nacional e, em particular, para as Unidades da Federação da Região Norte (Rondônia, Roraima, Acre, Amazonas, Pará, Amapá e Tocantins), são consideradas apenas aquelas que estão sediadas nos municípios das capitais.
- **Abrangência** – A PMC abrange dez grupos de atividades cuja correspondência com a Classificação Nacional de Atividades Econômicas (CNAE), está indicada no Quadro I abaixo. Deste total, oito segmentos têm receitas geradas predominantemente na atividade varejista e dois (Veículos e motos, partes e peças e Material de construção), abarcam varejo e atacado.

Descrição da Atividade	Código CNAE
Combustíveis e lubrificantes	5050
Supermercados, hipermercados, produtos alimentícios, bebidas e fumo	5211, 5212, 5213, 5214, 5221, 5222, 5223, 5224 e 5229
Tecidos, vestuário e calçados	5231, 5232 e 5233
Móveis e eletrodomésticos	5242 e 5243
Artigos farmacêuticos, médicos, Ortopédicos, de perfumaria e cosméticos	5241
Equipamentos e materiais para escritório, Informática e de comunicação	5245
Livros, jornais, revistas e papelaria	5246
Outros artigos de uso pessoal e doméstico	5215 e 5249
Veículos e motocicletas, partes e peças	5010, 5030 e 5041
Material de construção	5153 e 5244

- **Unidade de Investigação** – A empresa, definida como entidade jurídica caracterizada por firma ou razão social, inscrita no Cadastro Nacional de Pessoa Jurídica (CNPJ), é a unidade básica de informação da PMC.
- **Variável Investigada** – É a receita bruta de revenda, Total e por Unidade da Federação, definida no âmbito da empresa como a receita bruta mensal proveniente da revenda de mercadorias, não deduzidos os impostos incidentes e nem as vendas canceladas, abatimentos e impostos incondicionais. Não estão incluídas as receitas financeiras e não-operacionais.
- **Amostra** – Com base na Pesquisa Anual de Comércio 2002 e dentro do âmbito e da abrangência previamente definidas, foram selecionadas cerca de 9 000 empresas distribuídas nas 27 Unidades da Federação.

II – CONSTRUÇÃO DE INDICADORES

- **Séries nominal e de volume** – A partir da receita bruta de revenda investigada são construídos indicadores para duas variáveis: *Receita Nominal de Vendas* e *Volume de Vendas*. Esta última resulta da deflação dos valores nominais correntes por índices de preços específicos para cada grupo de atividade, e para cada Unidade da Federação, construídos a partir dos relativos de preços do IPCA e do Sistema Nacional de Pesquisa de Custos e Índices da Construção Civil - SINAPI. Na construção dos índices de preços das UFs não cobertas pelo IPCA, foram usados os relativos de preços da área geográfica mais apropriada.
- **Divulgação dos resultados** – Os índices nominal e de volume de vendas são divulgados dentro do seguinte quadro esquemático:

1– *Índice de Comércio Varejista* - Índice-síntese dos grupos de atividades relacionados abaixo, cujas receitas provêm preponderantemente da atividade do varejo. Divulgados para o Brasil e suas 27 Unidades da Federação.

- . Combustíveis e lubrificantes;
- . Supermercados, hipermercados, produtos alimentícios, bebidas e fumo;
- . Vestuário, calçados e tecidos;
- . Móveis e eletrodomésticos;
- . Artigos farmacêuticos, médicos, ortopédicos e de perfumaria e cosméticos;
- . Equipamentos e material para escritório, informática e comunicação;
- . Livros, jornais, revistas e papelaria;
- . Outros artigos de uso pessoal e doméstico

2– *Índices de Comércio Varejista por atividade* - Para os segmentos do varejo, relacionados acima, são divulgados índices em nível Brasil e 12 Unidades da Federação selecionadas: Ceará, Pernambuco, Bahia, Minas Gerais, Espírito Santo, Rio de Janeiro, São Paulo, Paraná, Santa Catarina, Rio Grande do Sul, Goiás e Distrito Federal. Neste nível de abrangência geográfica divulga-se, ainda, resultados para *Supermercados e hipermercados*, que corresponde a um detalhamento da atividade de “*Supermercados, hipermercados, produtos alimentícios, bebidas e fumo*”.

3 - *Índices de Comércio Varejista Ampliado* - Índice-síntese dos grupos de atividades que compõem o varejo e mais os segmentos de *Veículos e motocicletas, partes e peças* e de *Material de construção*. Divulgados para o Brasil e suas 27 Unidades da Federação.

4 - *Índices de Comércio Varejista Ampliado por atividade* - Para todas as atividades relacionadas no item 1 além de *Veículos e motos, partes e peças* e de *Material de construção* são calculados índices para o Brasil e as 12 Unidades da Federação citadas no item 2.

- **Tipos de índices** - São divulgados quatro tipos de índices :

ÍNDICE DE BASE FIXA: Compara os níveis nominais e de volume da Receita Bruta de Revenda do mês com a média mensal obtida no ano de 2003.

ÍNDICE MÊS/MÊS: Compara os índices nominais e de volume da Receita Bruta de Revenda do mês com os obtidos no mês imediatamente anterior. São índices cujas séries são ajustadas sazonalmente.

ÍNDICE MENSAL: Compara os índices nominais e de volume da Receita Bruta de Revenda do mês com os obtidos em igual mês do ano anterior;

ÍNDICE ACUMULADO NO ANO: Compara os índices acumulados nominais e de volume da Receita Bruta de Revenda de janeiro até o mês do índice com os de igual período do ano anterior;

ÍNDICE ACUMULADO DE 12 MESES: Compara os índices acumulados nominais e de volume da Receita Bruta de Revenda dos últimos 12 meses com os de igual período imediatamente anterior.

III – ENCADEAMENTO

O IBGE encadeou a série de Índices de Base Fixa que encerrou em dezembro de 2003 (base 2000 = 100) com a série que se inicia em janeiro de 2004 (base 2003 = 100). A série encadeada tem como referência a média mensal de 2003 = 100. Este procedimento não altera as séries dos Índices Mensal, Acumulado no Ano e Acumulado de 12 meses já publicadas.

A série encadeada é, pois, uma série histórica de índices de volume com período de base **móvel**. Esta mudança traz como vantagem o uso de uma estrutura de ponderação mais atualizada, pois incorpora as mudanças nos preços relativos.

IV – SÉRIES DA PMC AJUSTADAS SAZONALMENTE

As séries da PMC ajustadas sazonalmente consideram os fatores sazonais, o efeito calendário, os feriados de Carnaval, Páscoa e Corpus Christi além da identificação de outliers. Os cálculos são feitos utilizando-se o software X12 ARIMA, do U.S. Census Bureau. A modelagem foi inicialmente definida com a série de 5 anos da pesquisa (janeiro de 2000 a dezembro de 2004). Em julho de 2006 a modelagem foi atualizada com a série de 6 anos da pesquisa (janeiro de 2000 a dezembro de 2005) e permaneceu inalterada até a divulgação do resultado de dezembro de 2007. Em janeiro de 2008, houve atualização incorporando mais um ano, ou seja, a modelagem agora conta com uma série de 8 anos (janeiro de 2000 a dezembro de 2007) e permanecerá inalterada até os indicadores de dezembro de 2008. Para os feriados de Carnaval e Corpus Christi utilizou-se o programa “genhol.exe”, disponibilizado pelo U.S. Census Bureau, de modo a gerar a matriz de coeficientes de regressão.

As atividades PMC não contempladas no ajuste sazonal até dezembro de 2007 (“Artigos farmacêuticos, médicos, ortopédicos, de perfumaria e cosméticos”, “Equipamentos e materiais para escritório, informática e comunicação”, “Livros, jornais, revistas e papelaria”, “Outros artigos de uso pessoal e doméstico” e “Material de Construção”), cujas séries completaram 60 meses, passam a ser publicadas a partir de janeiro de 2008.

Os modelos adotados nas séries divulgadas são:

VOLUME DE VENDAS ATIVIDADES

ATIVIDADE	DECOMPOSIÇÃO	MODELO ARIMA	REGRESSÃO (REGARIMA)
Brasil	Multiplicativo	(011) (011)	Carnaval, Corpus Christi, Páscoa[8] e efeito calendário (TD)
Produtos alimentícios, bebidas e fumo	Multiplicativo	(212) (011)	Carnaval, Corpus Christi, Páscoa[8], efeito calendário (TD), LS2002.NOV e AO2007.SEP
Combustíveis	Multiplicativo	(212) (011)	Carnaval, Corpus Christi e efeito calendário (TD)
Tecidos, vestuário e calçados	Multiplicativo	(011) (011)	Carnaval, Corpus Christi, efeito calendário (TD) e AO2003.MAY
Móveis e eletrodomésticos	Multiplicativo	(212) (011)	Carnaval, Corpus Christi, Páscoa[15] e efeito calendário (TD)
Super e Hipermercados	Multiplicativo	(011) (011)	Páscoa[1], efeito calendário (TD), TC.2005.FEB e AO2006.JAN
Automóveis, motocicletas, partes e peças	Multiplicativo	(210) (011)	Carnaval, Corpus Christi, Páscoa[15], efeito calendário (TD) e AO2006.JUN
Equip. e Materiais p escritório, inform e comun	Multiplicativo	(212) (011)	Carnaval, Corpus Christi e LS2005.FEB
Artigos farmac, méd, ortop e de perfumaria	Multiplicativo	(210) (011)	Carnaval, Corpus Christi e efeito calendário (TD)
Livros, jornais, revistas e papelaria	Multiplicativo	(012) (011)	Carnaval, Corpus Christi e AO2005.FEB
Outros artigos de uso pessoal e doméstico	Multiplicativo	(011) (011)	Carnaval, Corpus Christi e Páscoa[15]
Material de construção	Multiplicativo	(012) (011)	Carnaval, Corpus Christi e AO2007.JUN
Varejo Ampliado	Multiplicativo	(012) (011)	Carnaval, Corpus Christi e efeito calendário (TD)

VOLUME DE VENDAS UF

Acre	Multiplicativo	(012) (011)	Carnaval e Corpus Christi
Alagoas	Multiplicativo	(012) (011)	Carnaval e Corpus Christi
Amapá	Multiplicativo	(012) (011)	Efeito calendário (TD) e LS2006.JAN
Amazonas	Multiplicativo	(011) (011)	Carnaval e Corpus Christi
Bahia	Multiplicativo	(012) (011)	Carnaval, Corpus Christi e efeito calendário (TD)
Ceará	Multiplicativo	(011) (011)	Carnaval, Corpus Christi e efeito calendário (TD)
Distrito Federal	Multiplicativo	(210) (011)	Carnaval, Corpus Christi e Páscoa[15]
Espírito Santo	Multiplicativo	(212) (011)	Carnaval, Corpus Christi e efeito calendário (TD)
Goiás	Multiplicativo	(011) (011)	Páscoa[15], efeito calendário (TD)
Maranhão	Multiplicativo	(011) (011)	Carnaval, Corpus Christi e efeito calendário (TD)
Minas Gerais	Multiplicativo	(212) (011)	Carnaval, Corpus Christi, Páscoa[1], efeito calendário (TD) e LS2004.FEB
Mato Grosso	Multiplicativo	(012) (011)	Carnaval e Corpus Christi
Mato Grosso do Sul	Multiplicativo	(210) (011)	Corpus Christi e efeito calendário (TD)
Pará	Multiplicativo	(012) (011)	Carnaval, Corpus Christi e efeito calendário (TD)
Paraíba	Multiplicativo	(212) (011)	Carnaval e Corpus Christi
Paraná	Multiplicativo	(011) (011)	Carnaval, Corpus Christi, Páscoa[1], efeito calendário (TD), LS2002.NOV e LS2005.FEB
Pernambuco	Multiplicativo	(011) (011)	Carnaval, Corpus Christi e efeito calendário (TD)
Piauí	Multiplicativo	(012) (011)	Carnaval, Corpus Christi, Páscoa[1] e efeito calendário (TD)
Rio Grande do Norte	Multiplicativo	(011) (011)	Carnaval, Corpus Christi, LS2002.NOV e LS2005.FEB
Rio Grande do Sul	Multiplicativo	(212) (011)	Carnaval, Corpus Christi, Páscoa[1] e efeito calendário
Rio de Janeiro	Multiplicativo	(012) (011)	Carnaval, Corpus Christi e Páscoa[8]
Rondônia	Multiplicativo	(012) (011)	Carnaval, Corpus Christi, Páscoa[15], efeito calendário (TD)
Roraima	Multiplicativo	(011) (011)	
Santa Catarina	Multiplicativo	(212) (011)	Carnaval, Corpus Christi, Páscoa[1] e efeito calendário (TD)
Sergipe	Multiplicativo	(011) (011)	Carnaval, Corpus Christi, LS2005.FEB e TC2006.FEB
São Paulo	Multiplicativo	(012) (011)	Carnaval, Corpus Christi, Páscoa[8], efeito calendário (TD)
Tocantins	Multiplicativo	(212) (011)	Carnaval, Corpus Christi, efeito calendário (TD), AO2003.APR, LS2005.FEB

RECEITA NOMINAL DE VENDAS ATIVIDADES

ATIVIDADE	DECOMPOSIÇÃO	MODELO ARIMA	REGRESSÃO (REGARIMA)
Brasil	Multiplicativo	(012) (011)	Carnaval, Corpus Christi, Páscoa[8] e efeito calendário (TD)
Produtos alimentícios, bebidas e fumo	Multiplicativo	(011) (011)	Páscoa[8], efeito calendário (TD) E LS.2002.OCT
Combustíveis	Multiplicativo	(012) (011)	-
Tecidos, vestuário e calçados	Multiplicativo	(210) (011)	Carnaval, Corpus Christi e TC.2003.MAY
Móveis e eletrodomésticos	Multiplicativo	(011) (011)	Carnaval, Corpus Christi, Páscoa[15] e efeito calendário (TD)
Super e Hipermercados	Multiplicativo	(212) (011)	Carnaval, Corpus Christi, Páscoa[8], efeito calendário (TD) e LS.2005.FEB
Automóveis, motocicletas, partes e peças	Multiplicativo	(210) (011)	Carnaval, Corpus Christi, Páscoa[15] e efeito calendário (TD)
Equip. e Materiais p escritório, inform e comun	Multiplicativo	(212) (011)	Carnaval, Corpus Christi, Páscoa[8] e LS2005.FEB
Artigos farmac, méd, ortop e de perfumaria	Multiplicativo	(012) (011)	Carnaval, Corpus Christi e efeito calendário (TD)
Livros, jornais, revistas e papelaria	Multiplicativo	(210) (011)	Carnaval, Corpus Christi e Páscoa[1]
Outros artigos de uso pessoal e doméstico	Multiplicativo	(011) (011)	Carnaval, Corpus Christi e Páscoa[15]
Material de construção	Multiplicativo	(210) (011)	Carnaval, Corpus Christi, Páscoa[1], efeito calendário (TD)
Varejo ampliado	Multiplicativo	(212) (011)	Carnaval, Corpus Christi, Páscoa[1], efeito calendário (TD)

RECEITA NOMINAL DE VENDAS UF

Acre	Multiplicativo	(011) (011)	
Alagoas	Multiplicativo	(212) (011)	Carnaval e Corpus Christi
Amapá	Multiplicativo	(011) (011)	LS2006.JAN
Amazonas	Multiplicativo	(210) (011)	Carnaval, Corpus Christi, LS2004.MAY, AO2007.DEC
Bahia	Multiplicativo	(212) (011)	Carnaval, Corpus Christi, efeito calendário (TD) e TC2004.JAN
Ceará	Multiplicativo	(212) (011)	Carnaval, Corpus Christi e efeito calendário (TD)
Distrito Federal	Multiplicativo	(012) (011)	Carnaval, Corpus Christi, Páscoa[15] e TC2001.JUN
Espírito Santo	Multiplicativo	(012) (011)	Carnaval, Corpus Christi e efeito calendário (TD)
Goiás	Multiplicativo	(012) (011)	Carnaval, Corpus Christi, Páscoa[15], efeito calendário (TD), AO2003.FEB e LS2005.FEB
Maranhão	Multiplicativo	(011) (011)	Carnaval, Corpus Christi e efeito calendário (TD)
Minas Gerais	Multiplicativo	(012) (011)	Carnaval, Corpus Christi, Páscoa[8], efeito calendário (TD), LS2005.FEB e AO2005.JUN
Mato Grosso	Multiplicativo	(011) (011)	Páscoa[1], AO2002.MAY e LS2006.FEB
Mato Grosso do Sul	Multiplicativo	(212) (011)	Carnaval, Corpus Christi, efeito calendário (TD) e LS2004.MAY
Pará	Multiplicativo	(011) (011)	Carnaval, Corpus Christi, Páscoa[1] e efeito calendário (TD)
Paraíba	Multiplicativo	(012) (011)	Carnaval, Corpus Christi, e efeito calendário (TD)
Paraná	Multiplicativo	(210) (011)	Carnaval, Corpus Christi, Páscoa[1], efeito calendário (TD) e LS2005.FEB
Pernambuco	Multiplicativo	(212) (011)	Carnaval e Corpus Christi
Piauí	Multiplicativo	(212) (011)	Carnaval, Corpus Christi, Páscoa[1], efeito calendário (TD), LS2002.JAN, TC2003.JAN, AO2004.JAN, TC2004.MAR, LS2005.FEB e TC2006.DEC
Rio Grande do Norte	Multiplicativo	(011) (011)	Carnaval e Corpus Christi
Rio Grande do Sul	Multiplicativo	(212) (011)	Carnaval, Corpus Christi e efeito calendário (TD)
Rio de Janeiro	Multiplicativo	(210) (011)	Carnaval, Corpus Christi e Páscoa[15]
Rondônia	Multiplicativo	(012) (011)	Carnaval, Corpus Christi, Páscoa[15], efeito calendário (TD)
Roraima	Multiplicativo	(011) (011)	
Santa Catarina	Multiplicativo	(212) (011)	Páscoa[1], efeito calendário (TD)
Sergipe	Multiplicativo	(011) (011)	Carnaval, Corpus Christi, LS2005.FEB e TV2006.FEB
São Paulo	Multiplicativo	(012) (011)	Carnaval, Corpus Christi, Páscoa[8], efeito calendário (TD)
Tocantins	Multiplicativo	(011) (011)	

V - OBSERVAÇÕES

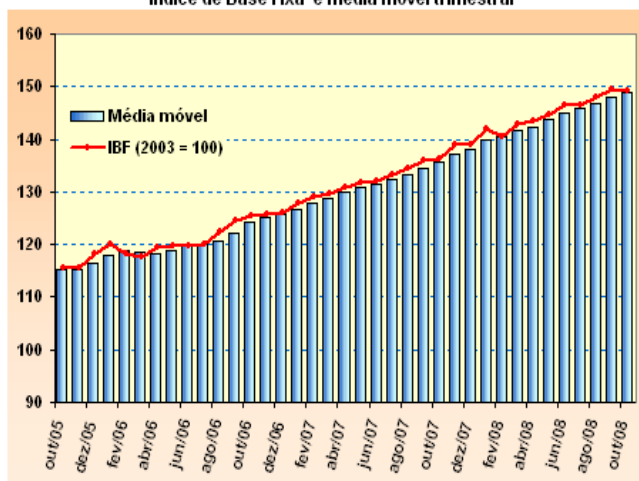
- 1 - Os índices do mês poderão ser alterados na divulgação do mês subsequente, em virtude de retificações nos dados primários por parte dos informantes da pesquisa.

COMENTÁRIOS

Em outubro, o **Comércio Varejista** do País registrou resultado negativo para o volume de vendas de -0,3%, em relação a setembro. Já a receita nominal alcançou mais um resultado positivo, ao registrar variações de 0,1%, na mesma comparação. Observa-se, assim, uma inflexão na curva do volume, após sete meses consecutivos de crescimento e uma estabilização na receita nominal de vendas, na comparação mês/mês anterior com ajustamento sazonal. Com esses resultados, ambos indicadores revertem suas trajetórias ascendente de desempenho, como indicado pela evolução dos Índices de Base Fixa e as correspondentes médias móveis trimestrais (gráficos 1 e 2). Nas demais comparações, obtidas das séries originais, o **varejo** obteve taxas de variação para o volume de vendas da ordem de 10,1% sobre outubro do ano anterior; 10,4% no acumulado janeiro-outubro sobre igual período de 2007; e de 10,3% no acumulado dos últimos 12 meses. Nas mesmas relações, a receita nominal de vendas apresentou acréscimos de 16,7%, de 16,3% e de 15,8%, respectivamente (Tabelas 1 e 2).

Gráfico 1

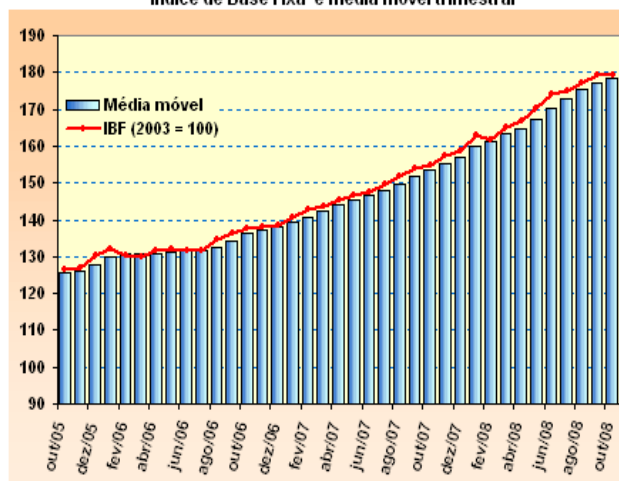
Brasil - Volume de vendas do comércio varejista com ajuste sazonal
Índice de Base Fixa e média móvel trimestral



Fonte: IBGE, Diretoria de Pesquisas, Coordenação de Serviços e comércio

Gráfico 2

Brasil - Receita Nominal de vendas do comércio varejista com ajuste sazonal
Índice de Base Fixa e média móvel trimestral



Fonte: IBGE, Diretoria de Pesquisas, Coordenação de Serviços e comércio

Para o volume de vendas com ajuste sazonal, observou-se que das dez atividades pesquisadas somente três assinalaram crescimento em outubro com relação ao mês anterior, listadas a seguir pela ordem decrescente de magnitude das taxas: *Livros, jornais, revistas e papelaria* (3,6%); *Equipamentos e material para escritório, informática e comunicação* (1,4%); *Outros artigos de uso pessoal e doméstico* (0,2%). Os resultados negativos foram: *Artigos farmacêuticos, médicos, ortopédicos, de perfumaria e cosméticos* (-0,1%); *Hipermercados, supermercados, produtos alimentícios, bebidas e fumo* (-0,2%); *Móveis e eletrodomésticos* (-0,9%); *Combustíveis e lubrificantes* (-1,1%); *Material de construção* (-1,9%); *Tecidos, vestuário e calçados* (-4,4%); e *Veículos e motos, partes e peças* (-19,9%) - Tabela 1.

Na relação outubro08/outubro07 (sem ajuste sazonal), todas as atividades do **varejo** assinalaram aumento no volume de vendas, cujas taxas por ordem de importância no resultado global, se estabeleceram em 7,4% para *Hipermercados, supermercados, produtos alimentícios, bebidas e fumo*; 15,8% para *Móveis e eletrodomésticos*; 13,9% para *Outros artigos de uso pessoal e doméstico*; 10,5% em *Combustíveis e lubrificantes*; 13,8% para *Artigos farmacêuticos, médicos, ortopédicos, de perfumaria e cosméticos*; 44,1% para *Equipamentos e material para escritório, informática e comunicação*; 19,8% para *Livros, jornais, revistas e papelaria* e 0,3% em *Tecidos, vestuário e calçados* - Tabela 1.

TABELA 1
BRASIL - VOLUME DE VENDAS DO COMÉRCIO VAREJISTA E COMÉRCIO VAREJISTA AMPLIADO
SEGUNDO GRUPOS DE ATIVIDADES PMC - 2008

ATIVIDADES	INDICADOR MÊS/MÊS (*)			INDICADOR MENSAL			ACUMULADO	
	Taxa de Variação			Taxa de Variação			Taxa de Variação	
	AGO	SET	OUT	AGO	SET	OUT	NO ANO	12 MESES
COMÉRCIO VAREJISTA (**)	1,1	1,0	-0,3	9,9	9,3	10,1	10,4	10,3
1 - Combustíveis e lubrificantes	0,1	-0,3	-1,1	11,8	13,1	10,5	10,0	9,2
2 - Hiper, supermercados, prods. alimentícios, bebidas e fumo	1,1	1,0	-0,2	7,9	1,3	7,4	5,7	5,8
2.1 - Super e hipermercados	1,7	0,5	0,4	7,6	0,8	7,2	5,5	5,7
3 - Tecidos, vest. e calçados	0,6	2,4	-4,4	4,4	9,4	0,3	9,1	9,4
4 - Móveis e eletrodomésticos	1,2	2,8	-0,9	13,1	21,3	15,8	18,0	17,1
5 - Artigos farmacêuticos, med., ortop. e de perfumaria	1,3	2,9	-0,1	8,8	17,1	13,8	13,1	12,7
6 - Equip. e mat. para escritório informática e comunicação	4,1	7,9	1,4	34,0	50,9	44,1	34,8	35,4
7 - Livros, jornais, rev. e papelaria	0,3	2,2	3,6	5,3	12,9	19,8	11,6	10,9
8 - Outros arts. de uso pessoal e doméstico	-1,1	1,3	0,2	15,4	16,1	13,9	19,4	19,9
COMÉRCIO VAREJISTA AMPLIADO (***)	-1,3	4,0	-8,0	6,9	15,9	3,7	12,7	12,6
9 - Veículos e motos, partes e peças	-3,1	5,3	-19,0	2,4	28,8	-7,3	17,4	17,5
10- Material de Construção	-1,3	0,0	-1,9	3,4	14,1	4,1	10,6	11,0

Fonte: IBGE, Diretoria de Pesquisas, Coordenação de Serviços e Comércio.

(*) Séries com ajuste sazonal

(**) O indicador do comércio varejista é composto pelos resultados das atividades numeradas de 1 a 8.

(***) O indicador do comércio varejista ampliado é composto pelos resultados das atividades numeradas de 1 a 10

RESULTADOS SETORIAIS

O segmento de *Hipermercados, supermercados, produtos alimentícios, bebidas e fumo*, mesmo com desempenho abaixo da média - variação de 7,4% no volume de vendas em outubro com relação a igual mês do ano anterior - foi responsável pela maior contribuição da taxa global do **varejo**, 35,7% da magnitude desta. Em termos acumulados, a atividade apresenta crescimento de 5,7% e 5,8% para os dez primeiros meses do ano e para os últimos 12 meses, respectivamente. Observa-se que nos últimos 3 meses, os preços do grupo Alimentação no Domicílio – IPCA vêm caindo, proporcionando uma maior demanda por esse tipo de bem.

A atividade de *Móveis e eletrodomésticos*, com variação de 15,8% no volume de vendas em relação a outubro do ano passado, proporcionou o segundo maior impacto na formação da taxa de desempenho do **Comércio varejista**, sendo responsável por 25,2% da composição da taxa geral (Tabela 3). Em termos acumulados, o segmento registra crescimento da ordem de 18,0% para os dez primeiros meses do ano, sobre igual período de 2007, e de 17,1% para os últimos 12 meses.

A atividade de *Outros artigos de uso pessoal e doméstico*, com o terceiro maior impacto na formação da taxa do **varejo**, obteve variação de 13,9% no volume de vendas em relação a outubro de 2007, respondendo assim por 12,2% da taxa geral. Englobando segmentos como lojas de departamentos, ótica, joalheria, artigos esportivos, brinquedos, etc., esta atividade teve seu desempenho influenciado pelo dia das crianças. Acumulando no ano e nos últimos 12 meses taxas de 19,4% e 19,9%, respectivamente.

A quarta maior contribuição ao aumento do volume de vendas do **varejo**, em outubro, veio do segmento de *Combustíveis e lubrificantes*, com participação na taxa global do **varejo** de 10,8%. O segmento registrou variação de 10,5% do confronto outubro08/outubro07. Este comportamento pode ser atribuído à estabilização dos preços dos combustíveis - que acumulou nos últimos 12 meses variação de 2,9%, segundo o IPCA. Em relação aos resultados acumulados da atividade, as variações foram de 10,0% para o período de janeiro a setembro e de 9,2% para os últimos 12 meses.

TABELA 2
BRASIL - RECEITA NOMINAL DE VENDAS DO COMÉRCIO VAREJISTA E COMÉRCIO VAREJISTA AMPLIADO
SEGUNDO GRUPOS DE ATIVIDADES PMC - 2008

ATIVIDADES	INDICADOR MÊS/MÊS (*)			INDICADOR MENSAL			ACUMULADO	
	Taxa de Variação			Taxa de Variação			Taxa de Variação	
	AGO	SET	OUT	AGO	SET	OUT	NO ANO	12 MESES
COMÉRCIO VAREJISTA (**)	1,1	1,2	0,1	16,6	15,6	16,7	16,3	15,8
1 - Combustíveis e lubrificantes	-0,4	1,5	-1,7	13,8	17,2	13,7	10,1	9,0
2 - Hiper, supermercados, prods. alimentícios, bebidas e fumo	1,4	0,9	0,2	20,4	12,4	19,5	17,6	17,3
2.1 - Super e hipermercados	1,1	0,8	1,1	20,0	11,7	19,1	17,2	16,9
3 - Tecidos, vest. e calçados	1,3	2,7	-3,6	10,8	15,9	7,2	14,7	14,5
4 - Móveis e eletrodomésticos	0,8	2,6	-0,9	9,2	17,1	12,1	13,5	12,8
5 - Artigos farmacêuticos, med., ortop. e de perfumaria	0,9	4,2	-0,6	12,4	21,1	17,4	15,8	15,2
6 - Equip. e mat. para escritório informática e comunicação	3,1	6,2	-0,5	18,5	34,5	23,9	16,6	16,8
7 - Livros, jornais, rev. e papelaria	-0,8	3,3	4,8	6,8	14,5	21,4	13,4	12,7
8 - Outros artigos de uso pessoal e doméstico	-0,3	2,1	1,1	22,1	23,4	21,2	25,2	25,1
COMÉRCIO VAREJISTA AMPLIADO (***)	-9,0	4,1	-7,1	12,6	21,8	9,2	17,9	17,5
9 - Veículos e motos, partes e peças	-3,3	3,8	-16,8	5,4	31,7	-5,1	20,3	20,2
10- Material de Construção	0,2	1,6	-0,6	15,1	28,8	18,5	20,2	19,8

Fonte: IBGE, Diretoria de Pesquisas, Coordenação de Serviços e Comércio.

(*) Séries com ajuste sazonal

(**) O indicador do comércio varejista é composto pelos resultados das atividades numeradas de 1 a 8.

(***) O indicador do comércio varejista ampliado é composto pelos resultados das atividades numeradas de 1 a 10

A atividade de *Artigos farmacêuticos, médicos, ortopédicos e de perfumaria*, com a quinta maior participação na taxa global do **varejo**, apresentou crescimento de 13,8% na comparação com outubro de 2007, e taxas acumuladas de 13,1% no ano e de 12,7% nos últimos 12 meses. A expansão da massa de salários e a diversificação do *mix* de produtos comercializados são os principais fatores explicativos do desempenho positivo do segmento.

O segmento de *Equipamentos e materiais para escritório, informática e comunicação*, respondendo pelo sexto maior impacto na formação da taxa do **varejo**, obteve acréscimo no volume de vendas, em outubro, da ordem de 44,1% sobre igual mês do ano passado, e taxas acumuladas no ano e nos últimos 12 meses, respectivamente, de 34,8% e de 35,4%.

A atividade de *Livros, jornais, revistas e papelaria*, com crescimento de 19,8%, exerceu a sétima maior contribuição para o resultado positivo do **Comércio Varejista**. A taxa acumulada no ano obteve variação de 11,6% e para os últimos 12 meses de 10,9%. O resultado mensal, que mantém uma taxa de dois dígitos, reflete a melhoria do quadro geral da economia e a diversificação da linha de produtos, principalmente nas grandes livrarias e papelarias, que vêm comercializando também produtos não típicos da atividade como CDs, DVDs, material de informática etc.

TABELA 3
BRASIL - COMPOSIÇÃO DA TAXA MENSAL DO COMÉRCIO VAREJISTA, POR ATIVIDADES (*)
 (Indicadores de volume de vendas)

ATIVIDADES	COMÉRCIO VAREJISTA			COMÉRCIO VAREJISTA AMPLIADO		
	Taxa	Comp. da taxa		Taxa	Comp. da taxa	
		absoluta	relativa(%)		absoluta	relativa(%)
Taxa Global	10,1	10,1	100,0	3,7	3,7	100,0
Combustíveis e lubrificantes	10,5	1,1	10,8	10,5	0,6	17,5
Hiper, supermercados, prods. alimentícios, bebidas e fumo	7,4	3,6	35,7	7,4	2,1	57,8
Tecidos, vestuário e calçados	0,3	0,0	0,2	0,3	0,0	0,3
Móveis e eletrodomésticos	15,8	2,5	25,2	15,8	1,5	40,8
Artigos farmacêuticos, médicos, ortop. e de perfumaria	13,8	0,8	7,7	13,8	0,5	12,3
Equip. e mat. para escritório, informática e comunicação	44,1	0,7	6,7	44,1	0,4	11,0
Livros, jornais, revistas e papelaria	19,8	0,1	1,4	19,8	0,1	2,2
Outros artigos de uso pessoal e doméstico	13,9	1,2	12,2	13,9	0,7	19,7
Veículos e motos, partes e peças	-	-	-	-7,3	-2,5	-69,0
Material de construção	-	-	-	4,1	0,3	7,4

Fonte: IBGE, Diretoria de Pesquisas, Coordenação de Serviços e Comércio.

(*) Corresponde à participação dos resultados setoriais na formação da taxa global

Com a menor contribuição para o resultado positivo do Comércio Varejista, em outubro, o segmento de *Tecidos, vestuário e calçados*, variou o volume de vendas em 0,3% com relação a igual mês do ano anterior. Esta taxa de desempenho, a menor do ano, deve-se ao aumento de preços, principalmente dos produtos importados por conta da desvalorização do real. O IPCA registrou para o subitem Roupas uma inflação mensal de 1,57% (maior variação mensal dos últimos 12 meses). Em termos acumulados, a atividade registrou patamares de variação de 9,1% para os primeiros dez meses de 2008, em relação ao mesmo período de 2007 e em 9,4% para os últimos 12 meses.

Para o **Comércio varejista ampliado**, composto do **varejo** mais as atividades de *Veículos, motos, partes e peças* e de *Material de construção*, as variações observadas em relação a igual mês do ano anterior foram de 3,7% para o volume de vendas e de 9,2% na receita nominal de vendas. Nos acumulados do ano e dos últimos 12 meses, o setor apresentou taxas de variação de 12,7% e 12,6%, para o volume de vendas e de 17,9% e 17,5% para a receita nominal, respectivamente.

No que tange ao volume de vendas, a atividade de *Veículos, motos, partes e peças* registrou queda de -7,3% em relação ao mesmo mês do ano anterior; acumulando nos dez primeiros meses do ano taxa de 17,4% ante o mesmo período de 2007, e nos últimos doze meses variação de 17,5%.

Quanto a *Material de construção*, as variações foram de 4,1% na relação outubro08/outubro07; 10,6% no acumulado de janeiro a outubro; e de 11,0% no acumulado dos últimos 12 meses.

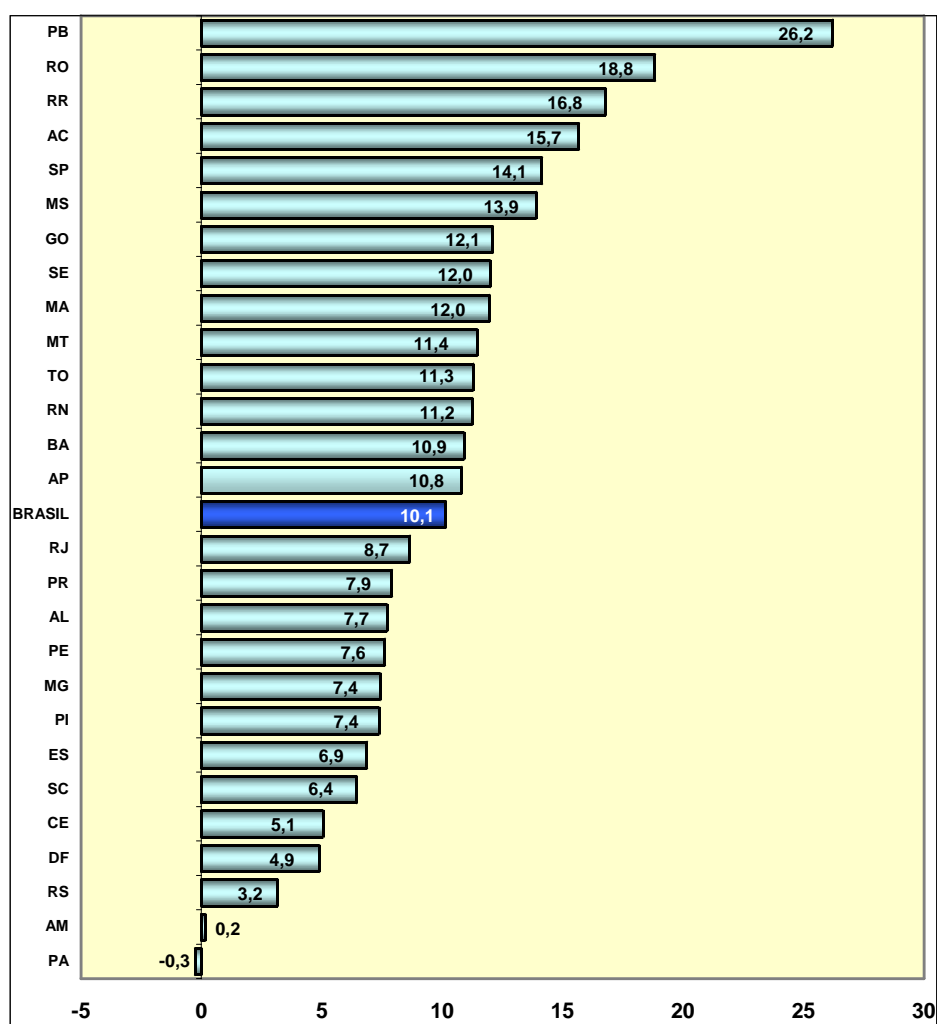
RESULTADOS REGIONAIS

Para o volume de vendas, das vinte e sete Unidades da Federação apenas o Pará apresentou resultado negativo de -0,3%, na comparação outubro08/outubro07. Nas demais, as que se destacaram com as maiores variações foram: Paraíba (26,2%); Rondônia (18,8%); Roraima (16,8%); Acre (15,7%); e São Paulo (14,1%) - Gráfico 3. Quanto à participação na composição da taxa do **Comércio varejista**, os destaques foram, pela ordem: São Paulo (14,1%); Rio de Janeiro (8,7%); Minas Gerais (7,4%); Bahia (10,9%); Paraná (7,9%); e Paraíba (26,2%).

Em relação ao **varejo ampliado**, as maiores taxas de desempenho no volume de vendas ocorreram em Rondônia (21,0%); Roraima (15,5%); Paraíba (13,9%); Mato Grosso (13,3%); e Acre (12,0%). Em termos de impacto no resultado global do setor, os destaques foram São Paulo (3,1%); Minas Gerais (6,2%); Rio Grande do Sul (3,9%); Espírito Santo (11,7%); Rio de Janeiro (2,3%); Bahia (5,2%); e Ceará (9,1%).

Ainda por Unidades da Federação, os resultados com ajuste sazonal para o volume de vendas apontam, na comparação mês/mês anterior, 14 (quatorze) estados com variações positivas e 13 (treze) com quedas. Os principais acréscimos ocorreram na Paraíba (2,9%); Roraima (2,5%); Rio Grande do Norte (2,5%) e Acre (2,0%). Já as maiores quedas se estabeleceram no Ceará (-4,8%); Rondônia (-3,0%) e Rio Grande do Sul (-2,7%).

Gráfico 3
Taxas mensais regionalizadas do volume de vendas do Varejo,
ordenadas segundo o posicionamento em relação a média nacional



Fonte: IBGE, Diretoria de Pesquisas, Coordenação de Serviços e Comércio
 (*) Relação ano/ano anterior

Gráfico 4 - Evolução do volume de vendas do Comércio Varejista segundo os índices Mensal e Acumulado dos últimos 12 meses

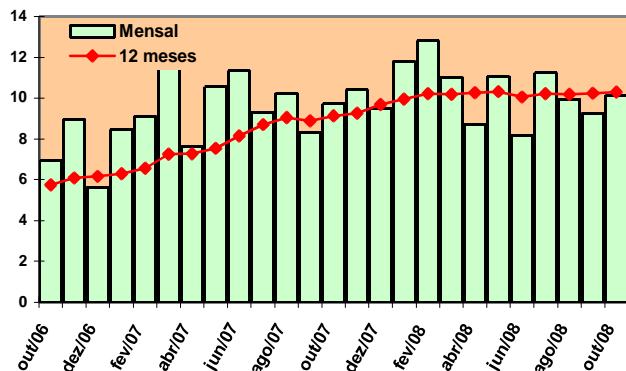


Gráfico 5 - Evolução do volume de vendas de Combustíveis e Lubrificantes segundo os índices Mensal e Acumulado dos últimos 12 meses

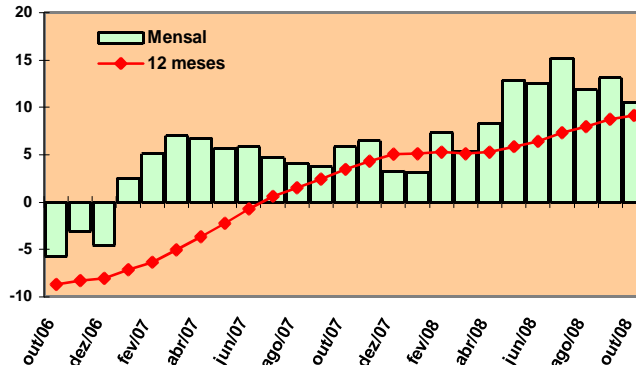


Gráfico 6 - Evolução do volume de vendas de Hiper, Super, prods. alim., bebidas e fumo segundo os índices Mensal e Acumulado dos últimos 12 meses

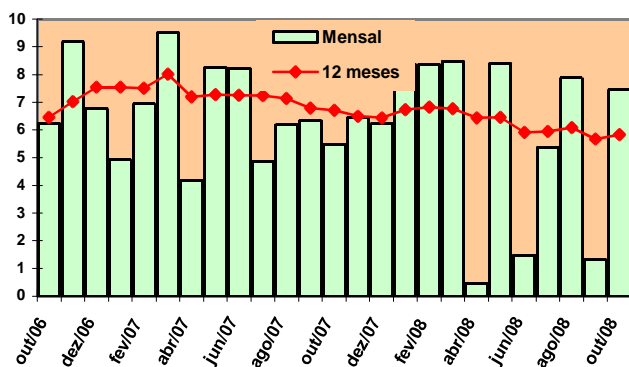


Gráfico 7 - Evolução do volume de vendas de Tcidos, Vestuário e Calçados segundo os índices Mensal e Acumulado dos últimos 12 meses

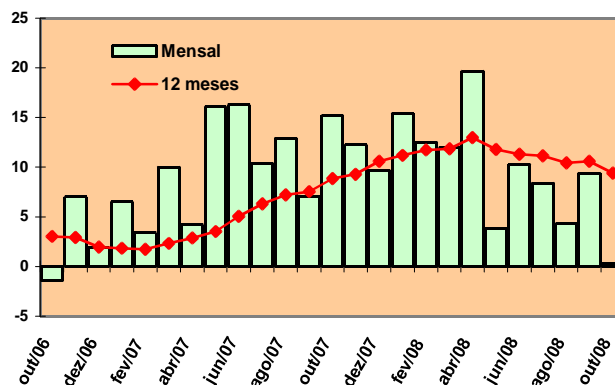


Gráfico 8 - Evolução do volume de vendas de Móveis e Eletrodomésticos, segundo os índices Mensal e Acumulado dos últimos 12 meses

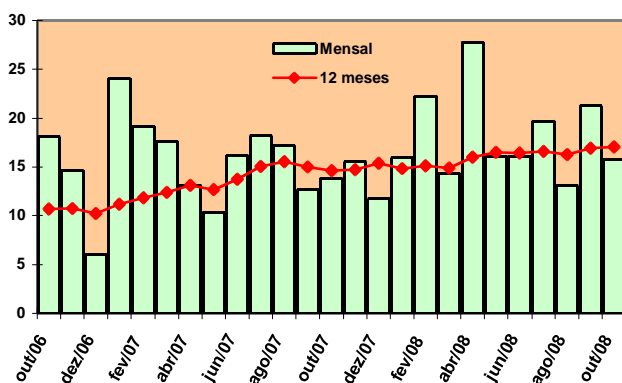


Gráfico 9 - Evolução do volume de vendas de Artigos farmacêuticos, médicos, ortop, de perf. e cosméticos, segundo os índices mensal e acumulado dos últimos 12 meses

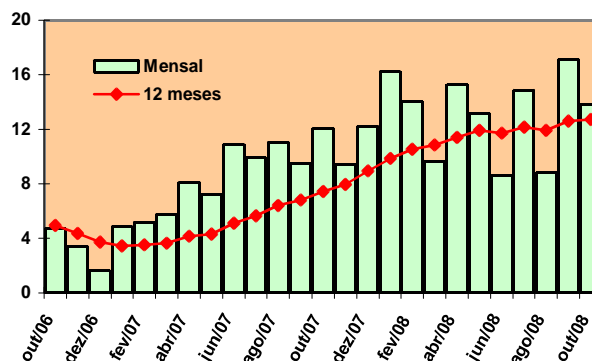


Gráfico 10 - Evolução do volume de vendas de Equipamento e mat. de escritório, info. e com, segundo os índices Mensal e Acumulado dos últimos 12 meses

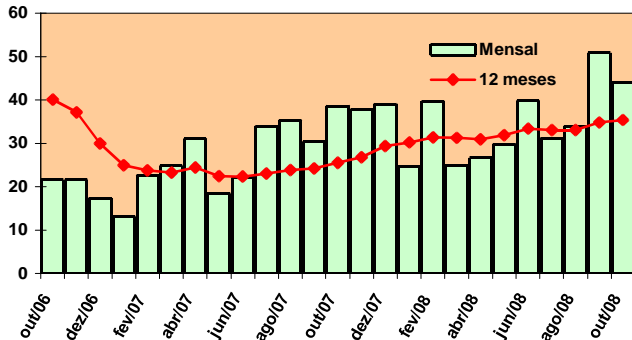


Gráfico 11 - Evolução do volume de vendas de Livros, jornais, revistas e papelaria, segundo os índices Mensal e Acumulado dos últimos 12 meses

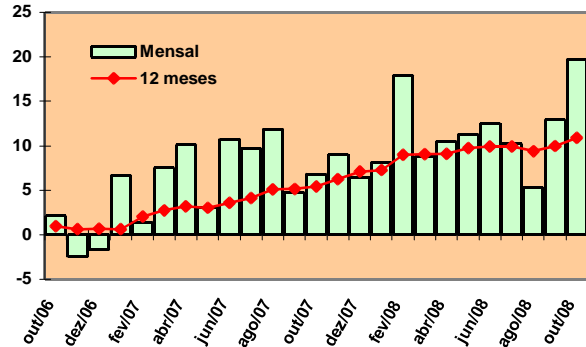


Gráfico 12 - Evolução do volume de vendas de Outros artigos, segundo os índices Mensal e Acumulado dos últimos 12 meses

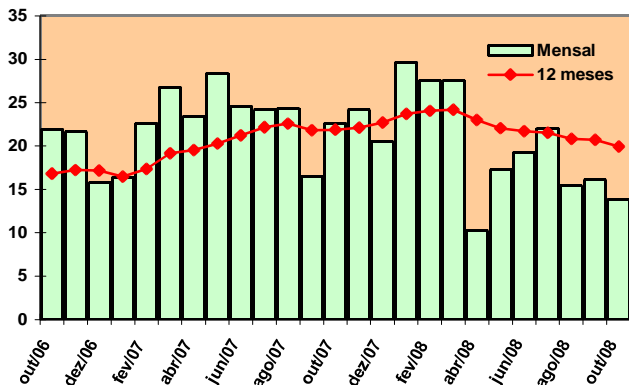


Gráfico 13 - Evolução do volume de vendas de Veículos, motos, partes e peças, segundo os índices Mensal e Acumulado dos últimos 12 meses

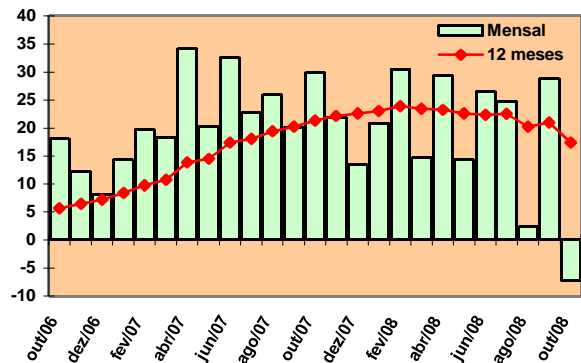
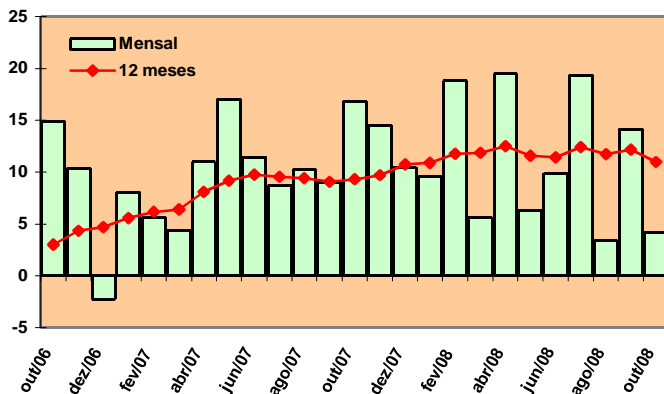


Gráfico 14 - Evolução do volume de vendas de Material de construção segundo os índices Mensal e Acumulado dos últimos 12 meses



PESQUISA MENSAL DE COMÉRCIO - PMC

**Tabela 1 - Índice e variação de volume de vendas no comércio varejista,
por Unidade da Federação**

Mês: Out/2008

Unidade da Federação	Índice de volume (1)	Variação				
		Mensal (2)			Acumulada (3)	
		ago/08	set/08	out/08	no ano	12 Meses
Brasil	149,2	9,9	9,3	10,1	10,4	10,3
Rondônia	173,7	23,3	26,5	18,8	13,5	12,0
Acre	214,5	11,0	9,6	15,7	6,9	5,4
Amazonas	172,0	-1,4	-1,6	0,2	-0,8	-0,3
Roraima	150,2	20,9	14,6	16,8	7,7	5,6
Pará	146,2	2,1	2,9	-0,3	3,8	4,6
Amapá	159,3	11,8	8,4	10,8	6,8	6,1
Tocantins	201,9	0,9	8,0	11,3	5,9	5,5
Maranhão	214,7	11,9	14,1	12,0	11,8	12,1
Piauí	150,7	5,5	10,5	7,4	8,4	7,5
Ceará	167,6	9,0	12,5	5,1	8,4	7,8
Rio G. do Norte	183,0	8,2	7,8	11,2	13,0	13,4
Paraíba	201,0	18,2	24,2	26,2	14,4	12,9
Pernambuco	156,9	6,8	7,0	7,6	8,3	8,2
Alagoas	204,1	7,1	6,4	7,7	7,1	6,8
Sergipe	171,6	0,3	11,4	12,0	4,2	4,5
Bahia	155,6	7,5	9,3	10,9	8,4	8,5
Minas Gerais	151,1	7,3	7,1	7,4	8,9	8,5
Espírito Santo	171,0	9,8	8,5	6,9	10,1	9,2
Rio de Janeiro	136,5	6,3	6,7	8,7	8,5	8,0
São Paulo	153,8	14,1	12,2	14,1	13,9	14,1
Paraná	131,8	9,8	7,3	7,9	7,6	7,6
Santa Catarina	143,3	8,6	6,0	6,4	6,8	7,1
Rio Grande do Sul	121,2	6,7	6,0	3,2	7,8	7,9
Mato Grosso do Sul	169,8	11,4	9,3	13,9	12,2	12,2
Mato Grosso	149,4	10,8	10,3	11,4	12,3	12,4
Goiás	159,5	9,3	8,7	12,1	10,8	9,8
Distrito Federal	146,8	3,0	3,6	4,9	5,2	5,2

Fonte: IBGE, Diretoria de Pesquisas, Coordenação de Serviços e Comércio.

(1) Base: 2003 = 100

(2) Base: Igual mês do ano anterior = 100

(3) Base no ano: Igual período do ano anterior = 100

Base 12 meses: 12 meses imediatamente anteriores aos 12 últimos meses = 100

PESQUISA MENSAL DE COMÉRCIO - PMC

Tabela 2 - Variação de volume de vendas no comércio varejista, por atividade e Unidade da Federação (Continua)

Mês: Out/2008

Unidade da Federação	Comércio Varejista			Combustíveis e lubrificantes			Hipermercados, supermercados, produtos alimentícios, bebidas e fumo						Tecidos, vestuário e calçados		
	Mensal (1)	Acumulada (2)		Mensal (1)	Acumulada (2)		Total			Hipermercados e Supermercados			Mensal (1)	Acumulada (2)	
		no ano	12 Meses		no ano	12 Meses	Mensal (1)	no ano	12 Meses	Mensal (1)	no ano	12 Meses		no ano	12 Meses
Brasil	10,1	10,4	10,3	10,5	10,0	9,2	7,4	5,7	5,8	7,2	5,5	5,7	0,3	9,1	9,4
Ceará	5,1	8,4	7,8	22,8	17,6	17,4	4,7	0,5	0,0	4,9	0,5	0,1	1,0	5,6	5,3
Pernambuco	7,6	8,3	8,2	8,0	9,6	7,3	9,3	9,0	8,9	8,7	9,1	9,1	-7,8	0,3	0,5
Bahia	10,9	8,4	8,5	13,7	11,0	9,6	8,4	1,1	1,5	6,6	0,5	1,1	-8,2	0,8	4,7
Minas Gerais	7,4	8,9	8,5	14,7	13,9	12,5	2,1	2,8	2,9	2,0	2,9	3,0	-2,0	7,8	8,1
Espirito Santo	6,9	10,1	9,2	18,8	11,6	10,2	4,4	4,6	4,9	4,2	4,1	4,5	0,4	19,4	17,5
Rio de Janeiro	8,7	8,5	8,0	18,0	9,1	7,1	7,4	4,8	4,1	8,1	5,0	4,0	-2,7	9,3	11,6
São Paulo	14,1	13,9	14,1	14,3	15,3	13,7	10,9	9,1	9,3	10,4	8,5	8,8	4,9	14,6	14,4
Paraná	7,9	7,6	7,6	9,9	0,8	-1,0	4,5	4,0	4,7	4,3	3,9	4,6	-1,8	7,3	6,6
Santa Catarina	6,4	6,8	7,1	10,5	4,1	5,8	4,3	2,6	2,8	4,3	2,7	2,8	-4,2	7,3	9,0
Rio Grande do Sul	3,2	7,8	7,9	-4,6	9,0	9,0	2,0	4,1	4,3	1,8	4,2	4,4	-1,9	2,1	2,6
Goiás	12,1	10,8	9,8	23,6	22,6	19,1	9,5	-2,8	-2,9	9,8	-2,8	-2,9	-1,9	3,6	3,7
Distrito Federal	4,9	5,2	5,2	1,8	2,5	2,5	0,5	-2,5	-1,8	0,3	-2,8	-2,0	0,8	4,8	5,0

Fonte: IBGE, Diretoria de Pesquisas, Coordenação de Serviços e Comércio.

(1) Base: Igual mês do ano anterior = 100

(2) Base no ano: Igual período do ano anterior = 100

Base 12 meses: 12 meses imediatamente anteriores aos 12 últimos meses = 100

PESQUISA MENSAL DE COMÉRCIO - PMC

Tabela 2 - Variação de volume de vendas no comércio varejista, por atividade e Unidade da Federação (Conclusão)

Mês: Out/2008

Unidade da Federação	Móveis e eletrodomésticos			Artigos farmacêuticos, médicos, ortopédicos, de perfumaria e cosméticos			Livros, jornais, revistas e papelaria			Equipamentos e materiais para escritório, informática e comunicação			Outros artigos de uso pessoal e doméstico		
	Mensal (1)	Acumulada (2)		Mensal (1)	Acumulada (2)		Mensal (1)	Acumulada (2)		Mensal (1)	Acumulada (2)		Mensal (1)	Acumulada (2)	
		no ano	12 Meses		no ano	12 Meses		no ano	12 Meses		no ano	12 Meses		no ano	12 Meses
Brasil	15,8	18,0	17,1	13,8	13,1	12,7	19,8	11,6	10,9	44,1	34,8	35,4	13,9	19,4	19,9
Ceará	-2,0	11,5	10,2	0,9	5,8	5,3	-3,1	16,7	14,2	24,5	45,8	51,3	7,6	16,5	15,0
Pernambuco	24,6	16,5	14,9	-16,1	-5,9	-0,6	0,8	2,3	4,0	-10,8	-10,5	-9,4	10,9	13,1	13,9
Bahia	15,1	20,6	19,7	6,7	12,0	12,3	33,6	24,8	24,5	9,4	16,1	12,9	38,7	25,5	25,8
Minas Gerais	13,3	17,9	16,9	11,7	15,3	15,7	30,6	14,9	7,8	41,8	29,8	24,9	14,7	16,7	16,8
Espirito Santo	20,1	26,8	22,6	18,8	26,4	25,2	17,5	17,8	17,3	22,8	59,7	55,6	-6,1	10,9	6,6
Rio de Janeiro	18,8	11,8	11,3	12,1	10,3	10,0	10,4	3,5	4,4	56,2	27,6	24,9	-0,5	16,0	15,1
São Paulo	22,5	23,2	21,9	18,6	15,3	14,3	26,9	14,1	14,3	43,3	31,0	36,6	18,7	23,6	26,3
Paraná	7,6	12,8	13,4	11,4	13,0	12,7	14,8	13,1	11,9	143,9	97,6	85,7	17,7	19,8	17,9
Santa Catarina	1,6	11,8	11,3	14,4	24,1	22,8	16,3	19,1	17,7	149,6	97,8	82,0	10,1	20,3	19,8
Rio Grande do Sul	9,2	14,6	14,3	15,0	11,8	11,3	8,1	5,8	5,5	22,1	24,9	24,1	-1,5	9,8	10,1
Goiás	12,1	24,8	22,8	19,1	20,1	20,4	5,3	-5,6	-5,0	15,3	23,6	23,6	10,4	21,8	19,0
Distrito Federal	5,0	16,0	15,5	27,5	17,8	16,6	20,6	21,0	18,8	92,9	36,1	28,0	1,4	11,5	11,1

Fonte: IBGE, Diretoria de Pesquisas, Coordenação de Serviços e Comércio.

(1) Base: Igual mês do ano anterior = 100

(2) Base no ano: Igual período do ano anterior = 100

Base 12 meses: 12 meses imediatamente anteriores aos 12 últimos meses = 100

PESQUISA MENSAL DE COMÉRCIO - PMC

Tabela 3 - Índice de volume de vendas no comércio varejista (1), por Unidade da Federação

Mês: Out/2008

Unidade da Federação	Comércio varejista												
	out/07	nov/07	dez/07	jan/08	fev/08	mar/08	abr/08	mai/08	jun/08	jul/08	ago/08	set/08	out/08
Brasil	135,5	138,3	188,1	135,8	126,4	142,0	135,5	148,1	137,9	142,5	146,5	142,2	149,2
Rondônia	146,2	149,5	219,3	131,4	133,7	152,7	145,1	177,5	154,9	168,8	179,2	169,2	173,7
Acre	185,4	189,2	260,6	174,3	168,5	197,1	190,4	206,9	194,8	211,4	209,1	204,1	214,5
Amazonas	171,7	179,3	241,1	154,6	145,0	157,1	153,2	172,9	161,2	171,8	171,2	161,7	172,0
Roraima	128,6	133,8	160,9	118,7	112,0	126,7	127,5	148,4	140,8	143,9	148,6	140,0	150,2
Pará	146,6	142,0	224,7	145,5	117,7	131,1	128,8	146,3	135,5	142,7	141,3	138,7	146,2
Amapá	143,8	146,2	204,9	137,0	120,4	131,2	137,7	157,6	143,7	168,2	159,1	151,8	159,3
Tocantins	181,5	175,1	239,5	179,3	162,1	176,2	180,7	195,2	189,1	192,8	199,9	199,0	201,9
Maranhão	191,8	200,3	289,3	195,1	172,9	190,8	193,4	208,7	194,2	215,0	213,3	210,3	214,7
Piauí	140,3	140,2	195,3	155,9	129,2	138,5	137,0	151,8	142,3	153,4	149,1	151,2	150,7
Ceará	159,5	159,1	215,7	161,3	135,5	147,2	149,6	166,6	155,1	165,5	167,5	164,1	167,6
Rio G. do Norte	164,5	174,4	237,3	174,2	157,0	175,4	170,0	184,8	173,8	179,7	184,8	176,6	183,0
Paraíba	159,3	164,9	237,0	177,9	145,0	159,9	154,0	176,3	160,4	172,4	188,7	188,2	201,0
Pernambuco	145,8	151,8	207,2	146,9	131,9	148,1	138,1	153,6	140,4	148,8	152,3	148,1	156,9
Alagoas	189,5	192,5	274,1	197,3	168,4	193,5	176,5	199,8	177,4	189,8	192,7	188,1	204,1
Sergipe	153,3	158,7	218,9	161,5	143,1	156,7	148,0	160,9	151,4	152,3	158,5	162,4	171,6
Bahia	140,3	141,0	195,7	144,3	130,4	147,8	137,2	150,9	143,6	144,1	151,6	147,6	155,6
Minas Gerais	140,7	139,0	181,5	137,4	127,8	140,5	137,1	147,6	138,9	145,4	147,8	143,5	151,1
Espirito Santo	160,0	156,8	217,4	163,0	153,4	169,6	160,9	172,3	156,7	166,1	167,3	163,0	171,0
Rio de Janeiro	125,6	129,2	181,4	127,8	117,6	132,0	124,2	135,2	126,7	132,2	132,4	128,4	136,5
São Paulo	134,7	140,1	189,3	134,8	128,7	146,7	138,3	152,6	142,1	144,0	150,7	146,7	153,8
Paraná	122,2	121,9	164,3	123,8	112,0	129,9	122,5	130,2	120,6	128,7	132,8	128,4	131,8
Santa Catarina	134,6	138,2	186,9	144,1	134,6	141,3	133,8	141,9	131,0	139,0	143,8	138,4	143,3
Rio Grande do Sul	117,5	115,8	158,3	112,5	107,1	119,4	118,1	127,1	118,4	118,6	121,7	115,4	121,2
Mato Grosso do Sul	149,1	148,7	194,0	146,1	139,8	151,0	153,5	163,4	150,6	165,8	165,4	160,6	169,8
Mato Grosso	134,1	129,4	172,2	116,8	120,0	136,7	132,3	143,6	137,1	150,4	146,4	141,2	149,4
Goiás	142,3	142,2	183,2	143,1	128,7	145,6	142,3	155,6	146,7	154,1	155,0	148,7	159,5
Distrito Federal	139,9	147,8	189,8	141,4	134,4	148,1	142,2	152,9	140,1	142,3	144,7	142,4	146,8

Fonte: IBGE, Diretoria de Pesquisas, Coordenação de Serviços e Comércio.

(1) Base: 2003 = 100

PESQUISA MENSAL DE COMÉRCIO - PMC

Tabela 5 - Índice e variação da receita nominal de vendas no comércio varejista, por Unidade da Federação.

Mês: Out/2008

Unidade da Federação	Índice de receita(1)	Variação				
		Mensal (2)			Acumulada (3)	
		ago/08	set/08	out/08	no ano	12 Meses
Brasil	179,0	16,6	15,6	16,7	16,3	15,8
Rondônia	209,8	30,1	34,5	28,4	19,7	17,8
Acre	266,2	18,5	19,2	26,2	14,7	12,8
Amazonas	217,2	5,5	5,9	7,9	6,0	6,1
Roraima	186,9	28,0	23,3	24,1	14,6	12,0
Pará	184,0	9,6	10,1	6,6	10,5	10,8
Amapá	198,7	17,8	15,7	18,3	12,2	11,0
Tocantins	245,9	9,5	18,4	19,2	11,9	10,9
Maranhão	256,3	18,0	20,2	17,3	17,2	16,9
Piauí	178,9	11,9	15,6	13,8	13,5	12,0
Ceará	196,4	13,5	16,2	10,0	12,3	11,3
Rio G. do Norte	214,8	14,9	12,5	16,9	18,6	18,5
Paráíba	254,7	28,5	33,7	37,6	22,5	20,3
Pernambuco	194,6	15,0	13,7	14,7	15,7	15,0
Alagoas	250,8	15,0	12,8	14,8	14,1	13,2
Sergipe	216,1	6,6	16,9	18,4	10,0	9,9
Bahia	184,6	13,1	16,1	17,0	13,4	13,2
Minas Gerais	187,9	15,0	14,4	15,1	15,9	15,1
Espírito Santo	205,2	17,0	15,2	13,9	17,0	15,7
Rio de Janeiro	162,3	12,2	11,9	14,2	14,0	13,3
São Paulo	181,9	21,8	19,0	21,1	20,6	20,3
Paraná	158,8	14,8	13,0	13,8	12,6	12,0
Santa Catarina	172,5	13,1	10,9	11,9	11,7	11,5
Rio Grande do Sul	145,9	12,1	12,3	10,1	12,6	12,2
Mato Grosso do Sul	211,3	20,1	19,4	20,9	17,6	17,3
Mato Grosso	181,6	19,5	20,5	18,3	18,2	18,0
Goiás	195,0	16,2	16,3	19,6	16,2	14,8
Distrito Federal	174,4	6,6	4,4	8,2	8,5	8,4

Fonte: IBGE, Diretoria de Pesquisas, Coordenação de Serviços e Comércio.

(1) Base: 2003 = 100

(2) Base: Igual mês do ano anterior = 100

(3) Base no ano: Igual período do ano anterior = 100

Base 12 meses: 12 meses imediatamente anteriores aos 12 últimos meses = 100

PESQUISA MENSAL DE COMÉRCIO - PMC

Tabela 6 - Variação de receita nominal de vendas no comércio varejista, por atividade e Unidade da Federação (Continua)

Mês: Out/2008

Unidade da Federação	Comércio Varejista			Combustíveis e lubrificantes			Hipermercados, supermercados, produtos alimentícios, bebidas e fumo						Tecidos, vestuário e calçados		
	Mensal (1)	Acumulada (2)		Mensal (1)	Acumulada (2)		Total			Hipermercados e Supermercados			Mensal (1)	Acumulada (2)	
		no ano	12 Meses		no ano	12 Meses	Mensal (1)	Acumulada (2)		Mensal (1)	Acumulada (2)			no ano	12 Meses
Brasil	16,7	16,3	15,8	13,7	10,1	9,0	19,5	17,6	17,3	19,1	17,2	16,9	7,2	14,7	14,5
Ceará	10,0	12,3	11,3	20,7	17,0	15,9	16,0	12,3	11,4	16,0	12,2	11,4	7,9	9,7	9,0
Pernambuco	14,7	15,7	15,0	12,2	10,0	6,9	23,4	24,0	23,1	22,2	23,7	22,9	-1,2	6,0	5,6
Bahia	17,0	13,4	13,2	16,5	11,8	10,3	21,1	13,8	13,5	18,8	12,3	12,2	-2,7	5,1	8,8
Minas Gerais	15,1	15,9	15,1	19,4	13,7	12,4	15,9	16,5	15,8	15,7	16,5	15,8	-0,2	12,9	13,5
Espirito Santo	13,9	17,0	15,7	21,8	12,6	11,0	14,2	14,7	14,6	14,1	14,2	14,1	8,9	25,1	22,6
Rio de Janeiro	14,2	14,0	13,3	20,9	10,1	7,9	17,6	15,0	13,9	18,3	15,1	13,8	4,5	14,3	16,4
São Paulo	21,1	20,6	20,3	18,4	14,7	13,0	22,7	21,1	21,0	22,0	20,3	20,2	13,4	21,6	20,4
Paraná	13,8	12,6	12,0	8,8	0,8	-1,4	16,6	14,7	14,5	16,4	14,4	14,3	3,4	10,5	9,4
Santa Catarina	11,9	11,7	11,5	9,4	3,9	5,3	16,4	13,5	12,8	16,4	13,5	12,8	0,7	10,6	11,9
Rio Grande do Sul	10,1	12,6	12,2	2,6	9,5	8,6	13,4	14,0	13,9	13,2	14,1	14,0	7,2	8,1	7,9
Goiás	19,6	16,2	14,8	28,7	22,5	19,1	23,9	9,4	8,6	24,1	9,3	8,6	6,3	13,1	12,9
Distrito Federal	8,2	8,5	8,4	0,3	1,1	0,9	10,8	8,1	8,7	10,6	7,7	8,4	6,1	7,7	7,6

Fonte: IBGE, Diretoria de Pesquisas, Coordenação de Serviços e Comércio.

(1) Base: Igual mês do ano anterior = 100

(2) Base no ano: Igual período do ano anterior = 100

Base 12 meses: 12 meses imediatamente anteriores aos 12 últimos meses = 100

PESQUISA MENSAL DE COMÉRCIO - PMC

Tabela 6 - Variação de receita nominal de vendas no comércio varejista, por atividade e Unidade da Federação (Conclusão)

Mês: Out/2008

Unidade da Federação	Móveis e eletrodomésticos			Artigos farmacêuticos, médicos, ortopédicos, de perfumaria e cosméticos			Livros, jornais, revistas e papelaria			Equipamentos e materiais para escritório, informática e comunicação			Outros artigos de uso pessoal e doméstico		
	Mensal (1)	Acumulada (2)		Mensal (1)	Acumulada (2)		Mensal (1)	Acumulada (2)		Mensal (1)	Acumulada (2)		Mensal (1)	Acumulada (2)	
		no ano	12 Meses		no ano	12 Meses		no ano	12 Meses		no ano	12 Meses			
Brasil	12,1	13,5	12,8	17,4	15,8	15,2	21,4	13,4	12,7	23,9	16,6	16,8	21,2	25,2	25,1
Ceará	-3,9	7,6	6,2	5,2	9,8	9,1	-1,3	17,9	15,4	13,9	29,6	33,5	12,8	20,1	18,1
Pernambuco	20,0	13,2	12,0	-13,2	-1,9	3,5	2,9	2,6	4,3	-24,7	-22,4	-20,7	14,4	16,4	17,1
Bahia	13,4	14,9	14,3	9,5	13,1	13,4	34,0	24,2	23,9	-3,9	1,1	-1,9	43,5	29,2	29,3
Minas Gerais	7,9	13,2	12,6	19,5	21,1	20,7	32,6	16,3	9,3	29,0	14,4	9,5	22,9	22,7	22,0
Espírito Santo	19,4	25,1	21,0	22,3	27,2	25,5	19,1	18,7	18,0	3,6	43,2	38,6	0,2	17,2	12,0
Rio de Janeiro	14,4	7,4	7,1	15,4	11,0	10,2	12,0	4,5	5,2	31,7	14,1	11,0	7,0	22,1	20,5
São Paulo	15,8	16,6	15,4	20,6	17,0	15,9	29,0	16,7	16,7	17,8	10,7	15,8	28,7	31,8	34,2
Paraná	7,1	10,3	10,8	18,1	17,3	16,9	17,2	18,3	17,1	111,4	71,8	61,1	20,6	23,4	21,3
Santa Catarina	0,0	8,1	7,5	21,3	28,8	27,4	18,8	24,4	23,1	116,3	71,9	57,6	12,8	24,0	23,3
Rio Grande do Sul	8,4	11,5	11,0	16,6	14,9	14,5	9,3	6,0	5,5	11,0	14,1	12,5	6,5	15,2	14,9
Goiás	12,9	22,7	20,6	21,1	21,1	21,3	8,4	-4,1	-3,5	4,1	7,6	7,4	14,7	25,2	21,8
Distrito Federal	4,3	13,4	13,0	30,8	20,6	19,1	16,8	21,4	20,5	77,8	17,4	8,6	3,1	15,1	15,2

Fonte: IBGE, Diretoria de Pesquisas, Coordenação de Serviços e Comércio.

(1) Base: Igual mês do ano anterior = 100

(2) Base no ano: Igual período do ano anterior = 100

Base 12 meses: 12 meses imediatamente anteriores aos 12 últimos meses = 100

PESQUISA MENSAL DE COMÉRCIO - PMC

Tabela 7 - Índice de receita nominal de vendas no comércio varejista (1), por Unidade da Federação

Mês: Out/2008

Unidade da Federação	Comércio varejista												
	out/07	nov/07	dez/07	jan/08	fev/08	mar/08	abr/08	mai/08	jun/08	jul/08	ago/08	set/08	out/08
Brasil	153,4	156,9	215,2	156,2	145,3	164,0	157,6	174,2	164,3	170,6	175,4	169,7	179,0
Rondônia	163,5	167,7	248,3	150,8	153,3	176,0	167,4	206,0	180,5	198,8	210,2	200,6	209,8
Acre	210,9	215,9	300,9	204,8	199,3	234,6	227,2	247,2	234,3	257,0	254,8	251,0	266,2
Amazonas	201,4	210,4	287,4	185,8	175,5	191,5	187,5	211,9	198,9	212,4	212,8	202,9	217,2
Roraima	150,6	156,3	190,6	143,3	135,7	154,6	155,5	180,0	171,7	175,3	181,7	174,2	186,9
Pará	172,6	167,6	268,4	176,1	143,3	160,7	159,7	180,5	167,9	177,4	176,7	173,5	184,0
Amapá	167,9	170,3	239,4	162,4	143,8	157,8	168,4	191,2	174,6	202,6	194,1	188,3	198,7
Tocantins	206,3	201,0	274,5	209,7	191,6	208,0	210,5	229,0	225,0	229,5	239,7	241,1	245,9
Maranhão	218,5	227,0	326,8	223,2	200,5	221,4	223,6	242,4	228,6	254,8	253,5	251,1	256,3
Piauí	157,2	157,2	220,2	176,9	147,3	158,3	155,6	174,1	165,2	180,0	175,6	177,0	178,9
Ceará	178,6	178,1	245,0	182,3	154,2	168,5	169,7	189,7	178,5	192,4	194,7	190,2	196,4
Rio G. do Norte	183,7	194,7	269,5	199,4	179,2	199,3	192,0	209,6	200,1	209,4	214,3	204,5	214,8
Paraíba	185,2	192,8	282,3	212,6	172,8	190,9	186,7	213,8	199,0	211,1	235,1	234,3	254,7
Pernambuco	169,7	178,0	248,0	174,3	157,7	177,2	167,7	187,8	175,6	184,1	188,4	182,5	194,6
Alagoas	218,5	223,6	323,1	231,6	198,0	228,1	211,3	240,4	218,5	231,9	235,7	228,9	250,8
Sergipe	182,5	189,1	265,9	196,0	174,4	190,9	182,9	200,1	192,4	192,4	199,5	204,0	216,1
Bahia	157,7	158,5	222,5	164,4	147,4	166,9	159,4	176,1	170,8	170,9	178,5	174,5	184,6
Minas Gerais	163,3	162,5	214,7	163,0	152,8	169,0	164,9	179,8	171,1	180,1	183,7	178,0	187,9
Espirito Santo	180,1	177,3	248,7	187,0	176,3	195,7	187,7	204,3	186,7	198,1	199,5	193,5	205,2
Rio de Janeiro	142,1	146,6	209,3	146,4	135,3	152,4	144,4	159,4	150,5	157,3	157,8	151,8	162,3
São Paulo	150,2	156,1	211,7	153,2	145,3	166,2	158,0	176,7	166,8	170,6	178,6	172,7	181,9
Paraná	139,6	139,5	188,8	142,4	128,7	151,6	144,6	155,8	146,1	156,0	159,4	154,7	158,8
Santa Catarina	154,2	159,2	215,1	166,6	154,3	165,2	157,6	169,6	158,0	168,3	172,0	166,3	172,5
Rio Grande do Sul	132,5	131,6	181,1	127,7	121,2	137,3	137,4	149,8	140,4	141,3	145,1	138,2	145,9
Mato Grosso do Sul	174,8	175,9	235,9	176,4	167,7	181,4	181,7	195,5	180,8	198,7	201,7	198,1	211,3
Mato Grosso	153,4	149,9	204,3	137,1	141,8	161,1	154,1	169,6	163,0	179,1	175,6	171,4	181,6
Goiás	163,0	163,5	215,4	167,3	151,4	171,5	166,0	184,0	174,6	184,0	185,5	179,3	195,0
Distrito Federal	161,3	168,4	220,0	163,4	155,6	170,9	165,4	179,3	168,5	171,6	173,3	165,1	174,4

Fonte: IBGE, Diretoria de Pesquisas, Coordenação de Serviços e Comércio.

(1) Base: 2003 = 100

PESQUISA MENSAL DE COMÉRCIO - PMC

Tabela 9 - Índice e variação de volume de vendas do comércio varejista ampliado (1), por Unidade da Federação.

Mês: Out/2008

Unidade da Federação	Índice de volume (2)	Variação				
		Mensal (3)			Acumulada (4)	
		ago/08	set/08	out/08	no ano	12 Meses
Brasil	154,0	6,9	15,9	3,7	12,7	12,6
Rondônia	275,5	14,0	30,0	21,0	19,8	18,7
Acre	333,3	9,9	13,5	12,0	16,6	15,7
Amazonas	221,5	2,1	11,0	3,4	7,9	7,3
Roraima	169,4	18,5	25,3	15,5	12,3	11,0
Pará	193,0	0,8	7,0	-3,6	5,5	5,5
Amapá	203,7	1,1	9,9	6,5	10,1	9,2
Tocantins	231,0	-0,6	16,8	7,1	8,7	9,4
Maranhão	234,1	10,1	18,6	5,5	12,1	12,5
Piauí	180,3	10,9	19,9	6,9	12,6	11,6
Ceará	191,0	11,7	24,5	9,1	14,2	13,5
Rio G. do Norte	186,6	3,4	9,8	-0,2	12,0	12,5
Paraíba	204,8	13,3	23,3	14,0	11,9	11,5
Pernambuco	170,4	3,3	11,9	2,1	8,7	9,1
Alagoas	215,1	4,1	10,1	3,7	9,9	9,6
Sergipe	192,7	1,2	20,6	4,9	7,8	8,1
Bahia	163,1	7,0	12,2	5,2	10,3	10,3
Minas Gerais	155,1	4,3	13,1	6,2	11,7	11,7
Espirito Santo	217,9	13,0	22,5	11,7	22,4	21,7
Rio de Janeiro	134,7	3,7	10,7	2,3	9,2	8,9
São Paulo	146,7	8,1	19,2	3,1	14,3	14,2
Paraná	145,4	10,2	13,1	1,6	12,8	12,9
Santa Catarina	162,9	6,3	13,3	1,8	13,3	13,5
Rio Grande do Sul	135,3	6,0	13,3	3,9	12,3	12,3
Mato Grosso do Sul	178,5	12,2	22,8	11,9	17,4	17,0
Mato Grosso	161,9	16,1	23,7	13,3	17,8	16,9
Goiás	178,3	12,4	19,6	7,2	18,9	18,2
Distrito Federal	163,6	-5,0	4,3	-5,4	2,9	3,7

Fonte: IBGE, Diretoria de Pesquisas, Coordenação de Serviços e Comércio.

(1) Inclui as atividades de Veículos e de Material de construção, além daquelas que compõem o varejo.

(2) Base: 2003 = 100

(3) Base: Igual mês do ano anterior = 100

(4) Base no ano: Igual período do ano anterior = 100

Base 12 meses: 12 meses imediatamente anteriores aos 12 últimos meses = 100

PESQUISA MENSAL DE COMÉRCIO - PMC

Tabela 10 - Variação de volume de vendas no comércio varejista ampliado (1), por atividade e Unidade da Federação (Continua)

Mês: Out/2008

Unidade da Federação	Comércio Varejista Ampliado			Combustíveis e lubrificantes			Hipermercados, supermercados, produtos alimentícios, bebidas e fumo						Tecidos, vestuário e calçados		
	Mensal (2)	Acumulada (3)		Mensal (2)	Acumulada (3)		Total			Hipermercados e Supermercados			Mensal (2)	Acumulada (3)	
		no ano	12 Meses		no ano	12 Meses	Mensal (2)	no ano	12 Meses	Mensal (2)	no ano	12 Meses		no ano	12 Meses
Brasil	3,7	12,7	12,6	10,5	10,0	9,2	7,4	5,7	5,8	7,2	5,5	5,7	0,3	9,1	9,4
Ceará	9,1	14,2	13,5	22,8	17,6	17,4	4,7	0,5	0,0	4,9	0,5	0,1	1,0	5,6	5,3
Pernambuco	2,1	8,7	9,1	8,0	9,6	7,3	9,3	9,0	8,9	8,7	9,1	9,1	-7,8	0,3	0,5
Bahia	5,2	10,3	10,3	13,7	11,0	9,6	8,4	1,1	1,5	6,6	0,5	1,1	-8,2	0,8	4,7
Minas Gerais	6,2	11,7	11,7	14,7	13,9	12,5	2,1	2,8	2,9	2,0	2,9	3,0	-2,0	7,8	8,1
Espirito Santo	11,7	22,4	21,7	18,8	11,6	10,2	4,4	4,6	4,9	4,2	4,1	4,5	0,4	19,4	17,5
Rio de Janeiro	2,3	9,2	8,9	18,0	9,1	7,1	7,4	4,8	4,1	8,1	5,0	4,0	-2,7	9,3	11,6
São Paulo	3,1	14,3	14,2	14,3	15,3	13,7	10,9	9,1	9,3	10,4	8,5	8,8	4,9	14,6	14,4
Paraná	1,6	12,8	12,9	9,9	0,8	-1,0	4,5	4,0	4,7	4,3	3,9	4,6	-1,8	7,3	6,6
Santa Catarina	1,8	13,3	13,5	10,5	4,1	5,8	4,3	2,6	2,8	4,3	2,7	2,8	-4,2	7,3	9,0
Rio Grande do Sul	3,9	12,3	12,3	-4,6	9,0	9,0	2,0	4,1	4,3	1,8	4,2	4,4	-1,9	2,1	2,6
Goiás	7,2	18,9	18,2	23,6	22,6	19,1	9,5	-2,8	-2,9	9,8	-2,8	-2,9	-1,9	3,6	3,7
Distrito Federal	-5,4	2,9	3,7	1,8	2,5	2,5	0,5	-2,5	-1,8	0,3	-2,8	-2,0	0,8	4,8	5,0

Fonte: IBGE, Diretoria de Pesquisas, Coordenação de Serviços e Comércio.

(1) Inclui as atividades de Veículos e de Material de construção, além daquelas que compõem o varejo.

(2) Base: Igual mês do ano anterior = 100

(3) Base no ano: Igual período do ano anterior = 100

Base 12 meses: 12 meses imediatamente anteriores aos 12 últimos meses = 100

PESQUISA MENSAL DE COMÉRCIO - PMC

Tabela 10 - Variação de volume de vendas no comércio varejista ampliado (1), por atividade e Unidade da Federação (Continua)

Mês: Out/2008

Unidade da Federação	Móveis e eletrodomésticos			Artigos farmacêuticos, médicos, ortopédicos, de perfumaria e cosméticos			Livros, jornais, revistas e papelaria			Equipamentos e materiais para escritório, informática e comunicação			Outros artigos de uso pessoal e doméstico		
	Mensal (2)	Acumulada (3)		Mensal (2)	Acumulada (3)		Mensal (2)	Acumulada (3)		Mensal (2)	Acumulada (3)		Mensal (2)	Acumulada (3)	
		no ano	12 Meses		no ano	12 Meses		no ano	12 Meses		no ano	12 Meses		no ano	12 Meses
Brasil	15,8	18,0	17,1	13,8	13,1	12,7	19,8	11,6	10,9	44,1	34,8	35,4	13,9	19,4	19,9
Ceará	-2,0	11,5	10,2	0,9	5,8	5,3	-3,1	16,7	14,2	24,5	45,8	51,3	7,6	16,5	15,0
Pernambuco	24,6	16,5	14,9	-16,1	-5,9	-0,6	0,8	2,3	4,0	-10,8	-10,5	-9,4	10,9	13,1	13,9
Bahia	15,1	20,6	19,7	6,7	12,0	12,3	33,6	24,8	24,5	9,4	16,1	12,9	38,7	25,5	25,8
Minas Gerais	13,3	17,9	16,9	11,7	15,3	15,7	30,6	14,9	7,8	41,8	29,8	24,9	14,7	16,7	16,8
Espirito Santo	20,1	26,8	22,6	18,8	26,4	25,2	17,5	17,8	17,3	22,8	59,7	55,6	-6,1	10,9	6,6
Rio de Janeiro	18,8	11,8	11,3	12,1	10,3	10,0	10,4	3,5	4,4	56,2	27,6	24,9	-0,5	16,0	15,1
São Paulo	22,5	23,2	21,9	18,6	15,3	14,3	26,9	14,1	14,3	43,3	31,0	36,6	18,7	23,6	26,3
Paraná	7,6	12,8	13,4	11,4	13,0	12,7	14,8	13,1	11,9	143,9	97,6	85,7	17,7	19,8	17,9
Santa Catarina	1,6	11,8	11,3	14,4	24,1	22,8	16,3	19,1	17,7	149,6	97,8	82,0	10,1	20,3	19,8
Rio Grande do Sul	9,2	14,6	14,3	15,0	11,8	11,3	8,1	5,8	5,5	22,1	24,9	24,1	-1,5	9,8	10,1
Goiás	12,1	24,8	22,8	19,1	20,1	20,4	5,3	-5,6	-5,0	15,3	23,6	23,6	10,4	21,8	19,0
Distrito Federal	5,0	16,0	15,5	27,5	17,8	16,6	20,6	21,0	18,8	92,9	36,1	28,0	1,4	11,5	11,1

Fonte: IBGE, Diretoria de Pesquisas, Coordenação de Serviços e Comércio.

(1) Inclui as atividades de Veículos e de Material de construção, além daquelas que compõem o varejo.

(2) Base: Igual mês do ano anterior = 100

(3) Base no ano: Igual período do ano anterior = 100

Base 12 meses: 12 meses imediatamente anteriores aos 12 últimos meses = 100

PESQUISA MENSAL DE COMÉRCIO - PMC

Tabela 10 - Variação de volume de vendas no comércio varejista ampliado (1), por atividade e Unidade da Federação (Conclusão)

Mês: Out/2008

Unidade da Federação	Veículos, motocicletas, partes e peças			Material de construção		
	Mensal (2)	Acumulada (3)		Mensal (2)	Acumulada (3)	
		no ano	12 Meses		no ano	12 Meses
Brasil	-7,3	17,4	17,5	4,1	10,6	11,0
Ceará	13,0	24,5	24,3	30,9	23,0	22,1
Pernambuco	-9,5	8,4	10,2	11,8	15,2	13,9
Bahia	-8,1	14,8	14,8	3,7	13,6	13,8
Minas Gerais	3,6	18,4	19,6	6,7	8,8	9,7
Espirito Santo	19,2	41,2	41,6	-6,1	4,1	3,7
Rio de Janeiro	-15,1	11,4	12,2	4,7	8,0	7,3
São Paulo	-14,0	15,7	15,2	5,7	10,3	11,0
Paraná	-5,1	22,8	23,1	-9,1	6,3	8,3
Santa Catarina	-3,8	24,6	24,9	-2,2	11,4	11,7
Rio Grande do Sul	5,7	21,9	22,3	2,8	17,6	17,0
Goiás	2,3	30,3	30,7	2,3	10,2	8,7
Distrito Federal	-20,7	-1,2	0,7	-1,2	5,5	5,8

Fonte: IBGE, Diretoria de Pesquisas, Coordenação de Serviços e Comércio.

(1) Inclui as atividades de Veículos e de Material de construção, além daquelas que compõem o varejo.

(2) Base: Igual mês do ano anterior = 100

(3) Base no ano: Igual período do ano anterior = 100

Base 12 meses: 12 meses imediatamente anteriores aos 12 últimos meses = 100

PESQUISA MENSAL DE COMÉRCIO - PMC

Tabela 11 - Índice de volume de vendas no comércio varejista ampliado (1), por Unidade da Federação

Mês: Out/2008

Unidade da Federação	Comércio Varejista Ampliado												
	out/07	nov/07	dez/07	jan/08	fev/08	mar/08	abr/08	mai/08	jun/08	jul/08	ago/08	set/08	out/08
Brasil	148,5	148,7	177,1	142,2	133,2	149,2	148,2	154,8	151,1	158,4	155,4	158,4	154,0
Rondônia	227,7	233,7	290,5	199,2	205,5	239,2	237,5	259,7	258,6	278,6	276,4	263,1	275,5
Acre	297,6	295,3	360,6	266,5	265,7	293,6	324,5	323,9	320,3	335,8	317,5	329,1	333,3
Amazonas	214,1	224,2	265,4	206,4	191,0	205,5	212,1	224,2	212,5	227,5	220,8	220,9	221,5
Roraima	146,6	153,1	168,3	137,6	130,1	146,6	151,2	162,8	153,9	164,9	163,5	163,1	169,4
Pará	200,2	194,5	264,3	195,6	170,3	181,9	178,7	194,7	189,0	201,5	191,1	199,0	193,0
Amapá	191,3	184,0	237,0	186,2	156,1	171,6	181,6	201,8	206,2	219,6	203,3	195,9	203,7
Tocantins	215,8	205,7	252,7	206,1	185,1	195,0	195,7	222,0	217,0	230,2	221,3	236,1	231,0
Maranhão	221,9	234,2	276,8	210,3	193,9	207,5	220,1	229,5	221,6	246,0	239,3	245,4	234,1
Piauí	168,6	169,5	218,1	173,9	154,1	166,4	168,0	181,0	176,5	190,7	186,8	191,2	180,3
Ceará	175,1	177,2	216,7	178,2	152,1	163,8	174,7	185,3	177,7	196,3	191,1	201,4	191,0
Rio G. do Norte	187,0	191,2	240,3	188,6	172,0	189,9	192,1	196,5	187,8	201,2	196,7	198,3	186,6
Paraíba	179,7	187,1	232,1	181,5	162,0	176,0	171,8	192,7	172,4	198,9	198,7	203,7	204,8
Pernambuco	166,9	170,1	209,3	165,7	146,3	164,1	159,7	171,2	154,7	172,0	168,8	174,1	170,4
Alagoas	207,4	204,2	265,2	198,6	185,6	202,9	194,6	207,6	189,0	208,5	202,6	204,2	215,1
Sergipe	183,7	184,0	230,1	181,9	166,2	178,8	184,3	186,6	177,5	187,5	188,8	197,1	192,7
Bahia	155,1	153,4	192,8	155,8	140,6	159,0	153,7	164,4	155,9	163,8	165,8	164,0	163,1
Minas Gerais	146,1	144,6	170,8	140,5	129,1	142,6	145,2	150,6	147,1	156,5	151,8	153,1	155,1
Espirito Santo	195,2	198,0	235,2	196,7	188,4	208,9	212,1	213,2	207,5	224,0	213,7	219,8	217,9
Rio de Janeiro	131,6	133,2	168,9	133,6	118,6	135,3	130,9	136,5	132,1	138,8	134,5	136,0	134,7
São Paulo	142,2	142,1	164,5	132,1	126,5	143,8	141,9	149,4	147,8	151,6	149,7	155,0	146,7
Paraná	143,1	140,3	165,1	139,6	130,6	145,7	141,4	146,0	141,6	151,9	151,2	148,9	145,4
Santa Catarina	160,0	163,3	192,2	154,7	150,8	161,8	160,6	161,7	159,5	169,1	165,9	169,4	162,9
Rio Grande do Sul	130,2	129,1	158,4	119,4	114,6	129,5	130,9	135,1	131,2	134,2	131,7	130,9	135,3
Mato Grosso do Sul	159,6	163,0	187,7	156,2	150,3	163,5	172,8	177,8	173,7	188,4	181,1	184,1	178,5
Mato Grosso	142,9	135,0	161,9	128,1	127,6	140,8	146,4	151,7	154,2	167,3	162,6	164,5	161,9
Goiás	166,4	168,0	187,2	169,1	160,1	172,8	177,5	182,1	185,1	194,7	184,2	185,8	178,3
Distrito Federal	172,9	175,9	199,8	164,7	154,3	171,6	168,0	168,8	161,9	169,3	168,5	166,7	163,6

Fonte: IBGE, Diretoria de Pesquisas, Coordenação de Serviços e Comércio.

(1) Inclui as atividades de Veículos e de Material de construção, além daquelas que compõem o varejo.

Índice de Base Fixa: 2003 = 100

PESQUISA MENSAL DE COMÉRCIO - PMC

Tabela 13 - Índice e variação de receita nominal de vendas no comércio varejista ampliado (1), por Unidade da Federação

Mês: Out/2008

Unidade da Federação	Índice de receita(2)	Variação				
		Mensal (3)			Acumulada (4)	
		ago/08	set/08	out/08	no ano	12 Meses
Brasil	188,7	12,6	21,8	9,2	17,9	17,5
Rondônia	275,1	27,2	41,9	28,4	25,8	23,6
Acre	376,3	14,0	25,0	19,3	21,0	19,8
Amazonas	250,1	9,0	16,5	8,3	12,9	12,2
Roraima	193,5	24,8	34,5	21,4	18,2	16,3
Pará	217,3	6,8	13,0	1,6	11,4	11,1
Amapá	233,9	5,7	17,1	13,2	14,9	13,5
Tocantins	288,2	5,9	25,3	13,0	14,0	14,2
Maranhão	289,2	15,9	24,7	11,1	17,7	17,5
Piauí	220,3	17,4	25,8	12,6	18,2	16,8
Ceará	234,7	17,6	30,0	15,2	19,4	18,3
Rio G. do Norte	226,4	9,0	14,6	4,5	17,3	17,4
Paraíba	266,6	21,9	32,0	23,2	19,4	18,6
Pernambuco	218,8	10,3	18,9	9,2	15,7	15,8
Alagoas	274,5	11,2	16,7	10,4	16,9	16,2
Sergipe	250,4	7,1	27,0	11,2	14,0	13,9
Bahia	197,4	12,4	18,8	10,8	15,2	14,9
Minas Gerais	193,9	10,6	19,5	12,8	17,5	17,1
Espírito Santo	268,7	19,3	28,7	16,7	28,2	27,2
Rio de Janeiro	163,2	8,9	15,7	6,8	13,9	13,5
São Paulo	178,7	13,8	25,2	8,5	19,7	19,4
Paraná	181,0	15,5	18,9	6,8	17,6	17,3
Santa Catarina	203,4	11,6	19,1	7,2	18,5	18,3
Rio Grande do Sul	165,7	11,4	19,6	9,7	16,7	16,4
Mato Grosso do Sul	225,0	19,0	30,7	18,2	22,3	21,7
Mato Grosso	204,1	24,0	32,9	19,8	23,7	22,5
Goiás	222,6	18,0	25,8	13,1	23,7	22,7
Distrito Federal	197,4	-2,3	5,1	-3,2	5,2	6,0

Fonte: IBGE, Diretoria de Pesquisas, Coordenação de Serviços e Comércio.

(1) Inclui as atividades de Veículos e de Material de construção, além daquelas que compõem o varejo.

(2) Base: 2003 = 100

(3) Base: Igual mês do ano anterior = 100

(4) Base no ano: Igual período do ano anterior = 100

Base 12 meses: 12 meses imediatamente anteriores aos 12 últimos meses = 100

PESQUISA MENSAL DE COMÉRCIO - PMC

Tabela 14 - Variação de receita nominal de vendas no comércio varejista ampliado (1), por atividade e Unidade da Federação (Continua)

Mês: Out/2008

Unidade da Federação	Comércio Varejista Ampliado			Combustíveis e lubrificantes			Hipermercados, supermercados, produtos alimentícios, bebidas e fumo						Tecidos, vestuário e calçados		
	Mensal (2)	Acumulada (2)		Mensal (2)	Acumulada (2)		Total			Hipermercados e Supermercados			Mensal (2)	Acumulada (2)	
		no ano	12 Meses		no ano	12 Meses	Mensal (2)	no ano	12 Meses	Mensal (2)	no ano	12 Meses		no ano	12 Meses
Brasil	9,2	17,9	17,5	13,7	10,1	9,0	19,5	17,6	17,3	19,1	17,2	16,9	7,2	14,7	14,5
Ceará	15,2	19,4	18,3	20,7	17,0	15,9	16,0	12,3	11,4	16,0	12,2	11,4	7,9	9,7	9,0
Pernambuco	9,2	15,7	15,8	12,2	10,0	6,9	23,4	24,0	23,1	22,2	23,7	22,9	-1,2	6,0	5,6
Bahia	10,8	15,2	14,9	16,5	11,8	10,3	21,1	13,8	13,5	18,8	12,3	12,2	-2,7	5,1	8,8
Minas Gerais	12,8	17,5	17,1	19,4	13,7	12,4	15,9	16,5	15,8	15,7	16,5	15,8	-0,2	12,9	13,5
Espirito Santo	16,7	28,2	27,2	21,8	12,6	11,0	14,2	14,7	14,6	14,1	14,2	14,1	8,9	25,1	22,6
Rio de Janeiro	6,8	13,9	13,5	20,9	10,1	7,9	17,6	15,0	13,9	18,3	15,1	13,8	4,5	14,3	16,4
São Paulo	8,5	19,7	19,4	18,4	14,7	13,0	22,7	21,1	21,0	22,0	20,3	20,2	13,4	21,6	20,4
Paraná	6,8	17,6	17,3	8,8	0,8	-1,4	16,6	14,7	14,5	16,4	14,4	14,3	3,4	10,5	9,4
Santa Catarina	7,2	18,5	18,3	9,4	3,9	5,3	16,4	13,5	12,8	16,4	13,5	12,8	0,7	10,6	11,9
Rio Grande do Sul	9,7	16,7	16,4	2,6	9,5	8,6	13,4	14,0	13,9	13,2	14,1	14,0	7,2	8,1	7,9
Goiás	13,1	23,7	22,7	28,7	22,5	19,1	23,9	9,4	8,6	24,1	9,3	8,6	6,3	13,1	12,9
Distrito Federal	-3,2	5,2	6,0	0,3	1,1	0,9	10,8	8,1	8,7	10,6	7,7	8,4	6,1	7,7	7,6

Fonte: IBGE, Diretoria de Pesquisas, Coordenação de Serviços e Comércio.

(1) Inclui as atividades de Veículos e de Material de construção, além daquelas que compõem o varejo.

(2) Base: Igual mês do ano anterior = 100

(3) Base no ano: Igual período do ano anterior = 100

Base 12 meses: 12 meses imediatamente anteriores aos 12 últimos meses = 100

PESQUISA MENSAL DE COMÉRCIO - PMC

Tabela 14 - Variação de receita nominal de vendas no comércio varejista ampliado (1), por atividade e Unidade da Federação (Continua)

Mês: Out/2008

Unidade da Federação	Móveis e eletrodomésticos			Artigos farmacêuticos, médicos, ortopédicos, de perfumaria e cosméticos			Livros, jornais, revistas e papelaria			Equipamentos e materiais para escritório, informática e comunicação			Outros artigos de uso pessoal e doméstico		
	Mensal (2)	Acumulada (3)		Mensal (2)	Acumulada (3)		Mensal (2)	Acumulada (3)		Mensal (2)	Acumulada (3)		Mensal (2)	Acumulada (3)	
		no ano	12 Meses		no ano	12 Meses		no ano	12 Meses		no ano	12 Meses		no ano	12 Meses
Brasil	12,1	13,5	12,8	17,4	15,8	15,2	21,4	13,4	12,7	23,9	16,6	16,8	21,2	25,2	25,1
Ceará	-3,9	7,6	6,2	5,2	9,8	9,1	-1,3	17,9	15,4	13,9	29,6	33,5	12,8	20,1	18,1
Pernambuco	20,0	13,2	12,0	-13,2	-1,9	3,5	2,9	2,6	4,3	-24,7	-22,4	-20,7	14,4	16,4	17,1
Bahia	13,4	14,9	14,3	9,5	13,1	13,4	34,0	24,2	23,9	-3,9	1,1	-1,9	43,5	29,2	29,3
Minas Gerais	7,9	13,2	12,6	19,5	21,1	20,7	32,6	16,3	9,3	29,0	14,4	9,5	22,9	22,7	22,0
Espirito Santo	19,4	25,1	21,0	22,3	27,2	25,5	19,1	18,7	18,0	3,6	43,2	38,6	0,2	17,2	12,0
Rio de Janeiro	14,4	7,4	7,1	15,4	11,0	10,2	12,0	4,5	5,2	31,7	14,1	11,0	7,0	22,1	20,5
São Paulo	15,8	16,6	15,4	20,6	17,0	15,9	29,0	16,7	16,7	17,8	10,7	15,8	28,7	31,8	34,2
Paraná	7,1	10,3	10,8	18,1	17,3	16,9	17,2	18,3	17,1	111,4	71,8	61,1	20,6	23,4	21,3
Santa Catarina	0,0	8,1	7,5	21,3	28,8	27,4	18,8	24,4	23,1	116,3	71,9	57,6	12,8	24,0	23,3
Rio Grande do Sul	8,4	11,5	11,0	16,6	14,9	14,5	9,3	6,0	5,5	11,0	14,1	12,5	6,5	15,2	14,9
Goiás	12,9	22,7	20,6	21,1	21,1	21,3	8,4	-4,1	-3,5	4,1	7,6	7,4	14,7	25,2	21,8
Distrito Federal	4,3	13,4	13,0	30,8	20,6	19,1	16,8	21,4	20,5	77,8	17,4	8,6	3,1	15,1	15,2

Fonte: IBGE, Diretoria de Pesquisas, Coordenação de Serviços e Comércio.

(1) Inclui as atividades de Veículos e de Material de construção, além daquelas que compõem o varejo.

(2) Base: Igual mês do ano anterior = 100

(3) Base no ano: Igual período do ano anterior = 100

Base 12 meses: 12 meses imediatamente anteriores aos 12 últimos meses = 100

PESQUISA MENSAL DE COMÉRCIO - PMC

Tabela 14 - Variação de receita nominal de vendas no comércio varejista ampliado (1), por atividade e Unidade da Federação (Conclusão)

Mês: Out/2008

Unidade da Federação	Veículos, motocicletas, partes e peças			Material de construção		
	Mensal (2)	Acumulada (3)		Mensal (2)	Acumulada (3)	
		no ano	12 Meses		no ano	12 Meses
Brasil	-5,1	20,3	20,2	18,5	20,2	19,8
Ceará	17,8	29,8	29,2	48,5	35,1	34,0
Pernambuco	-3,8	14,1	15,7	28,2	25,0	23,1
Bahia	-4,0	19,0	18,6	10,9	19,7	19,4
Minas Gerais	6,9	20,7	21,4	19,0	18,2	18,6
Espirito Santo	21,0	44,1	44,3	7,1	13,1	12,2
Rio de Janeiro	-14,2	13,1	13,7	18,1	16,6	15,2
São Paulo	-12,0	18,3	17,6	21,1	20,2	20,1
Paraná	-2,0	26,2	26,5	4,3	14,7	16,1
Santa Catarina	-0,7	28,5	28,7	13,4	23,2	22,4
Rio Grande do Sul	7,3	24,4	24,7	14,6	24,8	23,6
Goiás	5,2	33,0	33,4	16,4	20,9	18,9
Distrito Federal	-22,0	-1,7	0,4	12,8	15,4	15,1

Fonte: IBGE, Diretoria de Pesquisas, Coordenação de Serviços e Comércio.

(1) Inclui as atividades de Veículos e de Material de construção, além daquelas que compõem o varejo.

(2) Base: Igual mês do ano anterior = 100

(3) Base no ano: Igual período do ano anterior = 100

Base 12 meses: 12 meses imediatamente anteriores aos 12 últimos meses = 100

PESQUISA MENSAL DE COMÉRCIO - PMC

Tabela 15 - Índice de receita nominal de vendas no comércio varejista ampliado (1), por Unidade da Federação

Mês: Out/2008

Unidade da Federação	Comércio varejista ampliado												
	out/07	nov/07	dez/07	jan/08	fev/08	mar/08	abr/08	mai/08	jun/08	jul/08	ago/08	set/08	out/08
Brasil	172,8	173,3	206,9	167,8	157,2	176,5	176,3	185,7	183,2	193,0	189,6	193,0	188,7
Rondônia	214,3	220,6	279,4	187,3	194,9	226,0	229,3	252,5	246,3	272,4	276,3	264,7	275,1
Acre	315,3	317,0	387,9	291,7	291,3	325,0	348,1	348,1	343,5	372,9	359,8	377,0	376,3
Amazonas	230,9	242,8	293,3	222,5	207,9	226,5	231,3	246,9	236,1	255,7	250,0	249,2	250,1
Roraima	159,4	167,0	185,6	151,3	146,1	163,4	169,5	184,1	174,2	188,1	186,7	189,5	193,5
Pará	213,8	208,3	295,1	214,5	186,1	202,1	201,8	219,2	211,8	224,7	215,1	224,3	217,3
Amapá	206,5	199,7	260,3	203,6	173,8	189,9	204,7	227,0	231,0	246,8	229,6	225,3	233,9
Tocantins	255,0	244,0	299,5	248,8	224,0	236,2	235,7	269,8	266,1	283,9	273,4	293,1	288,2
Maranhão	260,4	276,1	323,2	249,7	232,7	248,4	264,1	275,9	268,9	300,4	293,6	302,6	289,2
Piauí	195,6	196,9	253,9	204,2	182,2	196,8	198,7	215,1	212,0	230,7	227,3	232,0	220,3
Ceará	203,7	206,2	254,3	210,2	180,8	195,3	208,1	220,7	214,1	238,5	233,0	246,0	234,7
Rio G. do Norte	216,7	221,2	280,8	222,8	203,2	223,4	226,1	231,3	223,6	241,5	236,1	238,5	226,4
Paraíba	216,4	226,4	283,2	223,0	200,4	217,6	214,9	240,7	218,7	251,0	254,3	261,1	266,6
Pernambuco	200,3	205,3	255,6	202,6	180,3	202,2	199,2	213,8	196,6	217,4	214,5	221,4	218,8
Alagoas	248,5	246,0	321,6	241,5	227,5	248,4	241,6	257,5	238,5	262,5	256,4	258,1	274,5
Sergipe	225,2	225,9	286,0	227,0	209,1	224,4	233,8	237,0	228,4	241,0	243,7	254,5	250,4
Bahia	178,1	176,3	222,8	180,9	162,6	184,0	181,9	195,1	187,8	197,5	198,7	197,7	197,4
Minas Gerais	171,9	171,3	203,8	168,9	156,1	173,5	176,4	184,3	181,5	194,1	189,2	190,6	193,9
Espírito Santo	230,2	233,7	277,7	234,9	225,6	250,5	256,4	260,3	254,7	275,6	264,0	270,2	268,7
Rio de Janeiro	152,8	154,8	198,0	156,7	139,6	159,7	155,7	164,0	159,8	168,2	163,3	164,1	163,2
São Paulo	164,7	164,5	189,7	155,3	148,4	168,8	167,4	178,1	178,4	184,2	181,8	187,8	178,7
Paraná	169,5	166,0	195,3	166,0	155,7	175,0	171,3	178,8	175,1	188,6	187,0	184,8	181,0
Santa Catarina	189,7	193,9	227,9	184,6	179,5	194,9	194,7	198,2	196,9	210,0	204,8	210,4	203,4
Rio Grande do Sul	151,1	150,6	184,9	139,7	133,6	152,4	155,2	161,7	158,0	162,9	160,7	160,0	165,7
Mato Grosso do Sul	190,4	195,7	229,4	190,9	182,6	198,8	208,5	216,1	211,9	230,6	223,8	228,6	225,0
Mato Grosso	170,4	162,1	196,6	156,1	155,9	171,6	177,7	185,4	189,8	207,8	202,7	206,4	204,1
Goias	196,9	199,2	224,2	203,3	192,2	207,9	212,7	220,2	225,1	238,1	225,8	228,5	222,6
Distrito Federal	204,0	206,4	236,4	195,2	183,5	202,4	198,6	200,9	196,1	205,4	204,1	197,6	197,4

Fonte: IBGE, Diretoria de Pesquisas, Coordenação de Serviços e Comércio.

(1) Inclui as atividades de Veículos e de Material de construção, além daquelas que compõem o varejo.

Índice Base Fixa: 2000 = 100

**Volume e Receita nominal de vendas
do varejo - com ajuste sazonal**

PESQUISA MENSAL DE COMÉRCIO - PMC

Tabela 16 - Índice e variação do volume de vendas do comércio varejista com ajuste sazonal, por Unidade da Federação.

Mês:out/2008

Unidade da Federação	Índice de Base Fixa (1)			Variação mês/mês anterior		
	ago/08	set/08	out/08	ago/08	set/08	out/08
Brasil	148,01	149,49	149,09	1,1	1,0	-0,3
Rondônia	174,27	176,75	171,53	5,2	1,4	-3,0
Acre	208,17	207,14	211,22	-2,2	-0,5	2,0
Amazonas	171,03	169,74	171,06	-1,6	-0,8	0,8
Roraima	148,90	143,53	147,05	4,0	-3,6	2,5
Pará	143,96	145,78	142,24	-1,5	1,3	-2,4
Amapá	157,93	155,58	157,87	2,9	-1,5	1,5
Tocantins	189,24	198,76	198,17	-3,0	5,0	-0,3
Maranhão	214,71	219,81	217,36	1,9	2,4	-1,1
Piauí	152,68	153,57	154,52	0,8	0,6	0,6
Ceará	168,66	171,73	163,48	1,8	1,8	-4,8
Rio G. do Norte	181,51	183,49	188,02	0,4	1,1	2,5
Paraíba	190,13	197,57	203,35	4,0	3,9	2,9
Pernambuco	155,87	157,10	156,33	2,4	0,8	-0,5
Alagoas	199,59	202,72	201,79	-1,8	1,6	-0,5
Sergipe	161,09	175,15	173,57	-1,0	8,7	-0,9
Bahia	153,22	156,42	156,59	2,5	2,1	0,1
Minas Gerais	146,55	147,52	147,14	0,3	0,7	-0,3
Espirito Santo	172,57	172,01	169,81	1,3	-0,3	-1,3
Rio de Janeiro	135,01	136,27	138,10	0,3	0,9	1,3
São Paulo	152,11	154,06	154,44	1,3	1,3	0,2
Paraná	133,51	133,95	131,87	2,6	0,3	-1,6
Santa Catarina	148,02	146,78	145,77	2,3	-0,8	-0,7
Rio Grande do Sul	122,19	124,08	120,71	0,2	1,5	-2,7
Mato Grosso do Sul	164,67	164,32	165,38	1,0	-0,2	0,6
Mato Grosso	143,25	142,82	145,22	-3,3	-0,3	1,7
Goiás	154,13	155,28	157,02	0,9	0,7	1,1
Distrito Federal	148,39	149,29	149,88	0,2	0,6	0,4

Fonte: IBGE, Diretoria de Pesquisas, Coordenação de Serviços e Comércio.

(1) Base: 2003 = 100

PESQUISA MENSAL DE COMÉRCIO - PMC

Tabela 17 - Índice e variação da receita nominal de vendas do comércio varejista com ajuste sazonal, por Unidade da Federação.

Mês: out/2008

Unidade da Federação	Índice de Base Fixa (1)			Variação mês/mês anterior		
	ago/08	set/08	out/08	ago/08	set/08	out/08
Brasil	177,01	179,10	179,20	1,1	1,2	0,1
Rondônia	206,40	210,60	206,28	6,0	2,0	-2,1
Acre	255,10	256,63	262,46	-1,7	0,6	2,3
Amazonas	215,16	215,39	217,40	-0,8	0,1	0,9
Roraima	183,88	180,23	183,09	4,3	-2,0	1,6
Pará	181,33	183,47	180,50	-0,8	1,2	-1,6
Amapá	192,75	194,94	197,42	0,6	1,1	1,3
Tocantins	230,15	244,60	245,96	-0,7	6,3	0,6
Maranhão	254,53	262,43	259,01	1,3	3,1	-1,3
Piauí	179,04	181,77	183,94	0,5	1,5	1,2
Ceará	196,16	199,65	191,25	1,2	1,8	-4,2
Rio G. do Norte	212,99	213,94	220,63	0,5	0,4	3,1
Paraíba	239,66	247,17	255,76	8,3	3,1	3,5
Pernambuco	193,19	194,16	197,56	1,1	0,5	1,8
Alagoas	244,36	249,86	248,86	-1,9	2,3	-0,4
Sergipe	201,36	216,21	221,24	-1,8	7,4	2,3
Bahia	181,02	184,97	185,46	1,9	2,2	0,3
Minas Gerais	182,39	184,30	184,84	0,5	1,0	0,3
Espirito Santo	206,56	206,03	205,20	1,1	-0,3	-0,4
Rio de Janeiro	161,00	161,87	165,17	-0,1	0,5	2,0
São Paulo	179,71	181,77	183,31	1,4	1,1	0,8
Paraná	160,31	161,98	159,57	1,8	1,0	-1,5
Santa Catarina	177,32	176,94	175,69	1,4	-0,2	-0,7
Rio Grande do Sul	145,75	150,71	145,70	1,0	3,4	-3,3
Mato Grosso do Sul	203,13	205,43	206,70	2,1	1,1	0,6
Mato Grosso	174,94	176,68	178,36	-0,3	1,0	1,0
Goiás	185,72	189,51	192,14	0,8	2,0	1,4
Distrito Federal	176,17	174,66	178,28	-0,7	-0,9	2,1

Fonte: IBGE, Diretoria de Pesquisas, Coordenação de Serviços e Comércio.

(1) Base: 2003 = 100