

Indicadores IBGE

Pesquisa Mensal de Comércio

maio 2008

Instituto Brasileiro de Geografia e Estatística - IBGE

Ministro do Planejamento, Orçamento e Gestão
Paulo Bernardo Silva

INSTITUTO BRASILEIRO DE GEOGRAFIA E ESTATÍSTICA - IBGE

Presidente

Eduardo Pereira Nunes

Diretor Executivo

Sérgio da Costa Côrtes

ÓRGÃOS ESPECÍFICOS SINGULARES

Diretoria de Pesquisas

Wasmália Socorro Barata Bivar

Diretoria de Geociências

Luiz Paulo Souto Fortes

Diretoria de Informática

Luiz Fernando Pinto Mariano

Centro de Documentação e Disseminação de Informações

David Wu Tai

Escola Nacional de Ciências Estatísticas

Sérgio da Costa Côrtes (interino)

UNIDADE RESPONSÁVEL

Diretoria de Pesquisas

Coordenação das Estatísticas Econômicas e Classificações

Sidnéia Reis Cardoso

Coordenação de Serviços e Comércio

Vânia Maria Carelli Prata

EQUIPE DE REDAÇÃO

Redatores: Nilo Lopes de Macedo

Reinaldo Silva Pereira

Editoração: Gilmar da Costa Gonçalves

Indicadores IBGE

Plano de divulgação:

Pesquisa mensal de emprego

Estatística da produção agrícola *

Estatística da produção pecuária *

Pesquisa industrial mensal: produção física Brasil

Pesquisa industrial mensal: produção física regional

Pesquisa industrial mensal: emprego e salário

Pesquisa mensal de comércio

Sistema nacional de índices de preços ao consumidor: IPCA-E

Sistema nacional de índices de preços ao consumidor: INPC - IPCA

Sistema nacional de pesquisa de custos e índices da construção civil

Contas nacionais trimestrais: indicadores de volume e valores correntes

* Continuação de: Estatística da produção agropecuária, a partir de janeiro de 2006

Iniciado em 1982, com a divulgação de indicadores sobre trabalho e rendimento, indústria e preços, o periódico **Indicadores IBGE** incorporou no decorrer da década de 80 informações sobre agropecuária e produto interno bruto. A partir de 1991, foi subdividido em fascículos por assuntos específicos, que incluem tabelas de resultados, comentários e notas metodológicas. As informações apresentadas estão disponíveis em diferentes níveis geográficos: nacional, regional e metropolitano, variando por fascículo.

NOTAS METODOLÓGICAS

A Pesquisa Mensal de Comércio - PMC tem como objetivo produzir indicadores que permitam acompanhar a evolução conjuntural do comércio varejista e de seus principais segmentos.

A partir de janeiro de 2004, o Sistema de Índices do Comércio Varejista, em relação à série divulgada até dezembro de 2003, apresenta os seguintes aprimoramentos:

- Expande a abrangência dos indicadores, passando a incluir o comércio de material de construção.
- Passa a divulgar o índice do Comércio Varejista Ampliado, que agrega, aos índices do varejo, as atividades “Veículos, motocicletas, partes e peças” e “Material de construção”.
- Desagrega as estatísticas classificadas anteriormente como “Demais artigos de uso pessoal e doméstico” nas seguintes atividades: “Artigos farmacêuticos, médicos, ortopédicos, de perfumaria e cosméticos”, “Equipamentos e materiais para escritório, informática e comunicação”, “Livros, jornais, revistas e papelaria” e “Outros artigos de uso pessoal e doméstico”.
- Amplia a amostra de 5.000 empresas informantes para 9.000 empresas.
- Na série completa dos índices (série encadeada): os índices de janeiro de 2000 até dezembro de 2003 têm por **período de base** o ano de 2000. Os índices de janeiro de 2004 em diante têm por período de base o ano 2003.
- A série encadeada desde janeiro de 2000, tem como **período de referência**, único, a média mensal dos índices de 2003=100.

I – CARACTERÍSTICAS DA PESQUISA

- **Âmbito** – No estágio atual da PMC são investigadas empresas comerciais que possuam 20 ou mais pessoas ocupadas, cuja receita bruta provenha, predominantemente da atividade comercial varejista e estar sediada no território nacional e, em particular, para as Unidades da Federação da Região Norte (Rondônia, Roraima, Acre, Amazonas, Pará, Amapá e Tocantins), são consideradas apenas aquelas que estão sediadas nos municípios das capitais.
- **Abrangência** – A PMC abrange dez grupos de atividades cuja correspondência com a Classificação Nacional de Atividades Econômicas (CNAE), está indicada no Quadro I abaixo. Deste total, oito segmentos têm receitas geradas predominantemente na atividade varejista e dois (Veículos e motos, partes e peças e Material de construção), abarcam varejo e atacado.

Descrição da Atividade	Código CNAE
Combustíveis e lubrificantes	5050
Supermercados, hipermercados, produtos alimentícios, bebidas e fumo	5211, 5212, 5213, 5214, 5221, 5222, 5223, 5224 e 5229
Tecidos, vestuário e calçados	5231, 5232 e 5233
Móveis e eletrodomésticos	5242 e 5243
Artigos farmacêuticos, médicos, Ortopédicos, de perfumaria e cosméticos	5241
Equipamentos e materiais para escritório, Informática e de comunicação	5245
Livros, jornais, revistas e papelaria	5246
Outros artigos de uso pessoal e doméstico	5215 e 5249
Veículos e motocicletas, partes e peças	5010, 5030 e 5041
Material de construção	5153 e 5244

- **Unidade de Investigação** – A empresa, definida como entidade jurídica caracterizada por firma ou razão social, inscrita no Cadastro Nacional de Pessoa Jurídica (CNPJ), é a unidade básica de informação da PMC.
- **Variável Investigada** – É a receita bruta de revenda, Total e por Unidade da Federação, definida no âmbito da empresa como a receita bruta mensal proveniente da revenda de mercadorias, não deduzidos os impostos incidentes e nem as vendas canceladas, abatimentos e impostos incondicionais. Não estão incluídas as receitas financeiras e não-operacionais.
- **Amostra** – Com base na Pesquisa Anual de Comércio 2002 e dentro do âmbito e da abrangência previamente definidas, foram selecionadas cerca de 9 000 empresas distribuídas nas 27 Unidades da Federação.

II – CONSTRUÇÃO DE INDICADORES

- **Séries nominal e de volume** – A partir da receita bruta de revenda investigada são construídos indicadores para duas variáveis: *Receita Nominal de Vendas* e *Volume de Vendas*. Esta última resulta da deflação dos valores nominais correntes por índices de preços específicos para cada grupo de atividade, e para cada Unidade da Federação, construídos a partir dos relativos de preços do IPCA e do Sistema Nacional de Pesquisa de Custos e Índices da Construção Civil - SINAPI. Na construção dos índices de preços das UFs não cobertas pelo IPCA, foram usados os relativos de preços da área geográfica mais apropriada.
- **Divulgação dos resultados** – Os índices nominal e de volume de vendas são divulgados dentro do seguinte quadro esquemático:

1– *Índice de Comércio Varejista* - Índice-síntese dos grupos de atividades relacionados abaixo, cujas receitas provêm preponderantemente da atividade do varejo. Divulgados para o Brasil e suas 27 Unidades da Federação.

- . Combustíveis e lubrificantes;
- . Supermercados, hipermercados, produtos alimentícios, bebidas e fumo;
- . Vestuário, calçados e tecidos;
- . Móveis e eletrodomésticos;
- . Artigos farmacêuticos, médicos, ortopédicos e de perfumaria e cosméticos;
- . Equipamentos e material para escritório, informática e comunicação;
- . Livros, jornais, revistas e papelaria;
- . Outros artigos de uso pessoal e doméstico

2– *Índices de Comércio Varejista por atividade* - Para os segmentos do varejo, relacionados acima, são divulgados índices em nível Brasil e 12 Unidades da Federação selecionadas: Ceará, Pernambuco, Bahia, Minas Gerais, Espírito Santo, Rio de Janeiro, São Paulo, Paraná, Santa Catarina, Rio Grande do Sul, Goiás e Distrito Federal. Neste nível de abrangência geográfica divulga-se, ainda, resultados para *Supermercados e hipermercados*, que corresponde a um detalhamento da atividade de “*Supermercados, hipermercados, produtos alimentícios, bebidas e fumo*”.

3 - *Índices de Comércio Varejista Ampliado* - Índice-síntese dos grupos de atividades que compõem o varejo e mais os segmentos de *Veículos e motocicletas, partes e peças* e de *Material de construção*. Divulgados para o Brasil e suas 27 Unidades da Federação.

4 - *Índices de Comércio Varejista Ampliado por atividade* - Para todas as atividades relacionadas no item 1 além de *Veículos e motos, partes e peças* e de *Material de construção* são calculados índices para o Brasil e as 12 Unidades da Federação citadas no item 2.

- **Tipos de índices** - São divulgados quatro tipos de índices :

ÍNDICE DE BASE FIXA: Compara os níveis nominais e de volume da Receita Bruta de Revenda do mês com a média mensal obtida no ano de 2003.

ÍNDICE MÊS/MÊS: Compara os índices nominais e de volume da Receita Bruta de Revenda do mês com os obtidos no mês imediatamente anterior. São índices cujas séries são ajustadas sazonalmente.

ÍNDICE MENSAL: Compara os índices nominais e de volume da Receita Bruta de Revenda do mês com os obtidos em igual mês do ano anterior;

ÍNDICE ACUMULADO NO ANO: Compara os índices acumulados nominais e de volume da Receita Bruta de Revenda de janeiro até o mês do índice com os de igual período do ano anterior;

ÍNDICE ACUMULADO DE 12 MESES: Compara os índices acumulados nominais e de volume da Receita Bruta de Revenda dos últimos 12 meses com os de igual período imediatamente anterior.

III – ENCADEAMENTO

O IBGE encadeou a série de Índices de Base Fixa que encerrou em dezembro de 2003 (base 2000 = 100) com a série que se inicia em janeiro de 2004 (base 2003 = 100). A série encadeada tem como referência a média mensal de 2003 = 100. Este procedimento não altera as séries dos Índices Mensal, Acumulado no Ano e Acumulado de 12 meses já publicadas.

A série encadeada é, pois, uma série histórica de índices de volume com período de base **móvel**. Esta mudança traz como vantagem o uso de uma estrutura de ponderação mais atualizada, pois incorpora as mudanças nos preços relativos.

IV – SÉRIES DA PMC AJUSTADAS SAZONALMENTE

As séries da PMC ajustadas sazonalmente consideram os fatores sazonais, o efeito calendário, os feriados de Carnaval, Páscoa e Corpus Christi além da identificação de outliers. Os cálculos são feitos utilizando-se o software X12 ARIMA, do U.S. Census Bureau. A modelagem foi inicialmente definida com a série de 5 anos da pesquisa (janeiro de 2000 a dezembro de 2004). Em julho de 2006 a modelagem foi atualizada com a série de 6 anos da pesquisa (janeiro de 2000 a dezembro de 2005) e permaneceu inalterada até a divulgação do resultado de dezembro de 2007. Em janeiro de 2008, houve atualização incorporando mais um ano, ou seja, a modelagem agora conta com uma série de 8 anos (janeiro de 2000 a dezembro de 2007) e permanecerá inalterada até os indicadores de dezembro de 2008. Para os feriados de Carnaval e Corpus Christi utilizou-se o programa “genhol.exe”, disponibilizado pelo U.S. Census Bureau, de modo a gerar a matriz de coeficientes de regressão.

As atividades PMC não contempladas no ajuste sazonal até dezembro de 2007 (“Artigos farmacêuticos, médicos, ortopédicos, de perfumaria e cosméticos”, “Equipamentos e materiais para escritório, informática e comunicação”, “Livros, jornais, revistas e papelaria”, “Outros artigos de uso pessoal e doméstico” e “Material de Construção”), cujas séries completaram 60 meses, passam a ser publicadas a partir de janeiro de 2008.

Os modelos adotados nas séries divulgadas são:

VOLUME DE VENDAS ATIVIDADES

ATIVIDADE	DECOMPOSIÇÃO	MODELO ARIMA	REGRESSÃO (REGARIMA)
Brasil	Multiplicativo	(011) (011)	Carnaval, Corpus Christi, Páscoa[8] e efeito calendário (TD)
Produtos alimentícios, bebidas e fumo	Multiplicativo	(212) (011)	Carnaval, Corpus Christi, Páscoa[8], efeito calendário (TD), LS2002.NOV e AO2007.SEP
Combustíveis	Multiplicativo	(212) (011)	Carnaval, Corpus Christi e efeito calendário (TD)
Tecidos, vestuário e calçados	Multiplicativo	(011) (011)	Carnaval, Corpus Christi, efeito calendário (TD) e AO2003.MAY
Móveis e eletrodomésticos	Multiplicativo	(212) (011)	Carnaval, Corpus Christi, Páscoa[15] e efeito calendário (TD)
Super e Hipermercados	Multiplicativo	(011) (011)	Páscoa[1], efeito calendário (TD), TC.2005.FEB e AO2006.JAN
Automóveis, motocicletas, partes e peças	Multiplicativo	(210) (011)	Carnaval, Corpus Christi, Páscoa[15], efeito calendário (TD) e AO2006.JUN
Equip. e Materiais p escritório, inform e comun	Multiplicativo	(212) (011)	Carnaval, Corpus Christi e LS2005.FEB
Artigos farmac, méd, ortop e de perfumaria	Multiplicativo	(210) (011)	Carnaval, Corpus Christi e efeito calendário (TD)
Livros, jornais, revistas e papelaria	Multiplicativo	(012) (011)	Carnaval, Corpus Christi e AO2005.FEB
Outros artigos de uso pessoal e doméstico	Multiplicativo	(011) (011)	Carnaval, Corpus Christi e Páscoa[15]
Material de construção	Multiplicativo	(012) (011)	Carnaval, Corpus Christi e AO2007.JUN
Varejo Ampliado	Multiplicativo	(012) (011)	Carnaval, Corpus Christi e efeito calendário (TD)

VOLUME DE VENDAS UF

Acre	Multiplicativo	(012) (011)	Carnaval e Corpus Christi
Alagoas	Multiplicativo	(012) (011)	Carnaval e Corpus Christi
Amapá	Multiplicativo	(012) (011)	Efeito calendário (TD) e LS2006.JAN
Amazonas	Multiplicativo	(011) (011)	Carnaval e Corpus Christi
Bahia	Multiplicativo	(012) (011)	Carnaval, Corpus Christi e efeito calendário (TD)
Ceará	Multiplicativo	(011) (011)	Carnaval, Corpus Christi e efeito calendário (TD)
Distrito Federal	Multiplicativo	(210) (011)	Carnaval, Corpus Christi e Páscoa[15]
Espírito Santo	Multiplicativo	(212) (011)	Carnaval, Corpus Christi e efeito calendário (TD)
Goiás	Multiplicativo	(011) (011)	Páscoa[15], efeito calendário (TD)
Maranhão	Multiplicativo	(011) (011)	Carnaval, Corpus Christi e efeito calendário (TD)
Minas Gerais	Multiplicativo	(212) (011)	Carnaval, Corpus Christi, Páscoa[1], efeito calendário (TD) e LS2004.FEB
Mato Grosso	Multiplicativo	(012) (011)	Carnaval e Corpus Christi
Mato Grosso do Sul	Multiplicativo	(210) (011)	Corpus Christi e efeito calendário (TD)
Pará	Multiplicativo	(012) (011)	Carnaval, Corpus Christi e efeito calendário (TD)
Paraíba	Multiplicativo	(212) (011)	Carnaval e Corpus Christi
Paraná	Multiplicativo	(011) (011)	Carnaval, Corpus Christi, Páscoa[1], efeito calendário (TD), LS2002.NOV e LS2005.FEB
Pernambuco	Multiplicativo	(011) (011)	Carnaval, Corpus Christi e efeito calendário (TD)
Piauí	Multiplicativo	(012) (011)	Carnaval, Corpus Christi, Páscoa[1] e efeito calendário (TD)
Rio Grande do Norte	Multiplicativo	(011) (011)	Carnaval, Corpus Christi, LS2002.NOV e LS2005.FEB
Rio Grande do Sul	Multiplicativo	(212) (011)	Carnaval, Corpus Christi, Páscoa[1] e efeito calendário
Rio de Janeiro	Multiplicativo	(012) (011)	Carnaval, Corpus Christi e Páscoa[8]
Rondônia	Multiplicativo	(012) (011)	Carnaval, Corpus Christi, Páscoa[15], efeito calendário (TD)
Roraima	Multiplicativo	(011) (011)	
Santa Catarina	Multiplicativo	(212) (011)	Carnaval, Corpus Christi, Páscoa[1] e efeito calendário (TD)
Sergipe	Multiplicativo	(011) (011)	Carnaval, Corpus Christi, LS2005.FEB e TC2006.FEB
São Paulo	Multiplicativo	(012) (011)	Carnaval, Corpus Christi, Páscoa[8], efeito calendário (TD)
Tocantins	Multiplicativo	(212) (011)	Carnaval, Corpus Christi, efeito calendário (TD), AO2003.APR, LS2005.FEB

RECEITA NOMINAL DE VENDAS ATIVIDADES

ATIVIDADE	DECOMPOSIÇÃO	MODELO ARIMA	REGRESSÃO (REGARIMA)
Brasil	Multiplicativo	(012) (011)	Carnaval, Corpus Christi, Páscoa[8] e efeito calendário (TD)
Produtos alimentícios, bebidas e fumo	Multiplicativo	(011) (011)	Páscoa[8], efeito calendário (TD) E LS.2002.OCT
Combustíveis	Multiplicativo	(012) (011)	-
Tecidos, vestuário e calçados	Multiplicativo	(210) (011)	Carnaval, Corpus Christi e TC.2003.MAY
Móveis e eletrodomésticos	Multiplicativo	(011) (011)	Carnaval, Corpus Christi, Páscoa[15] e efeito calendário (TD)
Super e Hipermercados	Multiplicativo	(212) (011)	Carnaval, Corpus Christi, Páscoa[8], efeito calendário (TD) e LS.2005.FEB
Automóveis, motocicletas, partes e peças	Multiplicativo	(210) (011)	Carnaval, Corpus Christi, Páscoa[15] e efeito calendário (TD)
Equip. e Materiais p escritório, inform e comun	Multiplicativo	(212) (011)	Carnaval, Corpus Christi, Páscoa[8] e LS2005.FEB
Artigos farmac, méd, ortop e de perfumaria	Multiplicativo	(012) (011)	Carnaval, Corpus Christi e efeito calendário (TD)
Livros, jornais, revistas e papelaria	Multiplicativo	(210) (011)	Carnaval, Corpus Christi e Páscoa[1]
Outros artigos de uso pessoal e doméstico	Multiplicativo	(011) (011)	Carnaval, Corpus Christi e Páscoa[15]
Material de construção	Multiplicativo	(210) (011)	Carnaval, Corpus Christi, Páscoa[1], efeito calendário (TD)
Varejo ampliado	Multiplicativo	(212) (011)	Carnaval, Corpus Christi, Páscoa[1], efeito calendário (TD)

RECEITA NOMINAL DE VENDAS UF

Acre	Multiplicativo	(011) (011)	
Alagoas	Multiplicativo	(212) (011)	Carnaval e Corpus Christi
Amapá	Multiplicativo	(011) (011)	LS2006.JAN
Amazonas	Multiplicativo	(210) (011)	Carnaval, Corpus Christi, LS2004.MAY, AO2007.DEC
Bahia	Multiplicativo	(212) (011)	Carnaval, Corpus Christi, efeito calendário (TD) e TC2004.JAN
Ceará	Multiplicativo	(212) (011)	Carnaval, Corpus Christi e efeito calendário (TD)
Distrito Federal	Multiplicativo	(012) (011)	Carnaval, Corpus Christi, Páscoa[15] e TC2001.JUN
Espírito Santo	Multiplicativo	(012) (011)	Carnaval, Corpus Christi e efeito calendário (TD)
Goiás	Multiplicativo	(012) (011)	Carnaval, Corpus Christi, Páscoa[15], efeito calendário (TD), AO2003.FEB e LS2005.FEB
Maranhão	Multiplicativo	(011) (011)	Carnaval, Corpus Christi e efeito calendário (TD)
Minas Gerais	Multiplicativo	(012) (011)	Carnaval, Corpus Christi, Páscoa[8], efeito calendário (TD), LS2005.FEB e AO2005.JUN
Mato Grosso	Multiplicativo	(011) (011)	Páscoa[1], AO2002.MAY e LS2006.FEB
Mato Grosso do Sul	Multiplicativo	(212) (011)	Carnaval, Corpus Christi, efeito calendário (TD) e LS2004.MAY
Pará	Multiplicativo	(011) (011)	Carnaval, Corpus Christi, Páscoa[1] e efeito calendário (TD)
Paraíba	Multiplicativo	(012) (011)	Carnaval, Corpus Christi, e efeito calendário (TD)
Paraná	Multiplicativo	(210) (011)	Carnaval, Corpus Christi, Páscoa[1], efeito calendário (TD) e LS2005.FEB
Pernambuco	Multiplicativo	(212) (011)	Carnaval e Corpus Christi
Piauí	Multiplicativo	(212) (011)	Carnaval, Corpus Christi, Páscoa[1], efeito calendário (TD), LS2002.JAN, TC2003.JAN, AO2004.JAN, TC2004.MAR, LS2005.FEB e TC2006.DEC
Rio Grande do Norte	Multiplicativo	(011) (011)	Carnaval e Corpus Christi
Rio Grande do Sul	Multiplicativo	(212) (011)	Carnaval, Corpus Christi e efeito calendário (TD)
Rio de Janeiro	Multiplicativo	(210) (011)	Carnaval, Corpus Christi e Páscoa[15]
Rondônia	Multiplicativo	(012) (011)	Carnaval, Corpus Christi, Páscoa[15], efeito calendário (TD)
Roraima	Multiplicativo	(011) (011)	
Santa Catarina	Multiplicativo	(212) (011)	Páscoa[1], efeito calendário (TD)
Sergipe	Multiplicativo	(011) (011)	Carnaval, Corpus Christi, LS2005.FEB e TV2006.FEB
São Paulo	Multiplicativo	(012) (011)	Carnaval, Corpus Christi, Páscoa[8], efeito calendário (TD)
Tocantins	Multiplicativo	(011) (011)	

V - OBSERVAÇÕES

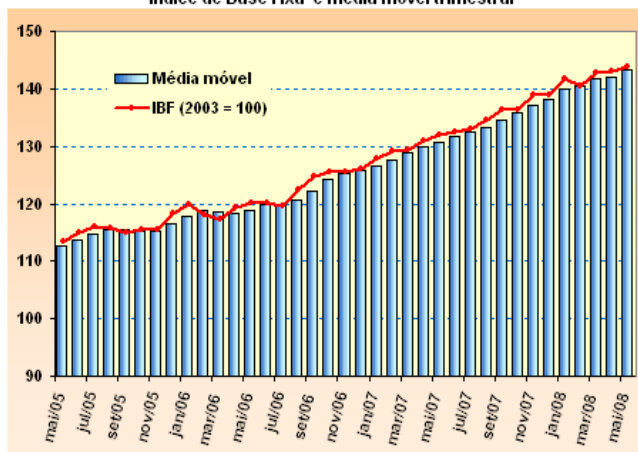
- 1 - Os índices do mês poderão ser alterados na divulgação do mês subsequente, em virtude de retificações nos dados primários por parte dos informantes da pesquisa.

COMENTÁRIOS

O **Comércio Varejista** do País manteve-se com resultado positivo no mês maio de 2008, assinalando taxas de 0,6% no volume de vendas e de 1,3% na receita nominal, ambas as variações com relação ao mês anterior (ajustadas sazonalmente). Esses resultados expressam uma pequena aceleração no ritmo de vendas em relação a abril, como indicado nas trajetórias dos índices de base fixas e das médias móveis trimestrais (Gráficos 1 e 2). Nas demais comparações, obtidas das séries originais (sem ajuste), o varejo nacional obteve, em termos de volume de vendas, acréscimos da ordem de 10,5% sobre maio do ano anterior e de 10,9% e 10,3% nos acumulados dos cinco primeiros meses do ano e dos últimos 12 meses, respectivamente. Para os mesmos indicadores, a receita nominal de vendas apresentou taxas de variação de 16,6%, 15,9% e de 14,3%, respectivamente (Tabelas 1 e 2).

Gráfico 1

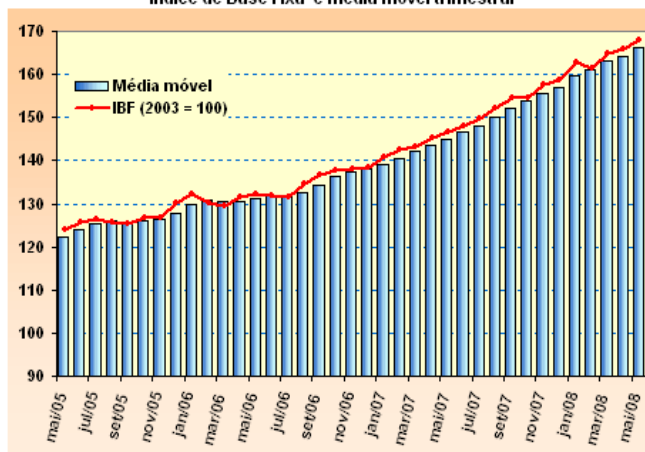
Brasil - Volume de vendas do comércio varejista com ajuste sazonal
Índice de Base Fixa e média móvel trimestral



Fonte: IBGE, Diretoria de Pesquisas, Coordenação de Serviços e comércio

Gráfico 2

Brasil - Receita Nominal de vendas do comércio varejista com ajuste sazonal
Índice de Base Fixa e média móvel trimestral



Fonte: IBGE, Diretoria de Pesquisas, Coordenação de Serviços e comércio

RESULTADOS SETORIAIS

Para o volume de vendas com ajuste sazonal, observou-se que das dez atividades, sete obtiveram variações positivas, duas resultados negativos e uma sem variação. Pela ordem de magnitude das taxas seguem as atividades: *Equipamentos e material para escritório, informática e comunicação* (5,1%); *Outros artigos de uso pessoal e doméstico* (2,0%); *Hipermercados, supermercados, produtos alimentícios, bebidas e fumo* (1,1%); *Artigos farmacêuticos, médicos, ortopédicos, de perfumaria e cosméticos* (1,1%); *Combustíveis e lubrificantes* (0,8%); *Material de construção* (0,7%); *Móveis e eletrodomésticos* (0,4%); *Veículos e motos, partes e peças* (0,0%) e *Livros, jornais, revistas e papelaria* (-0,1%) e *Tecidos, vestuário e calçados* (-1,0%) - Tabela 1.

Já na relação maio08/maio07 (série sem ajuste), todas as atividades do varejo obtiveram aumentos no volume de vendas, cujas taxas, por ordem de importância no resultado global, foram as seguintes: 8,4% para *Hipermercados, supermercados, produtos alimentícios, bebidas e fumo*; 16,1% para *Móveis e eletrodomésticos*; 12,9% *Combustíveis e lubrificantes*; 10,6% em *Outros artigos de uso pessoal e doméstico*; 12,9% para *Artigos farmacêuticos, médicos, ortopédicos e de perfumaria*; 29,9% para *Equipamentos e materiais para escritório, informática e comunicação*; 3,6% em *Tecidos, vestuário e calçados* e 9,9% em *Livros, jornais, revistas e papelaria*.

TABELA 1
BRASIL - VOLUME DE VENDAS DO COMÉRCIO VAREJISTA E COMÉRCIO VAREJISTA AMPLIADO
SEGUNDO GRUPOS DE ATIVIDADES PMC - 2008

ATIVIDADES	INDICADOR MÊS/MÊS (*)			INDICADOR MENSAL			ACUMULADO	
	Taxa de Variação			Taxa de Variação			Taxa de Variação	
	MAR	ABR	MAI	MAR	ABR	MAI	NO ANO	12 MESES
COMÉRCIO VAREJISTA (**)	1,5	0,2	0,6	11,0	8,7	10,5	10,9	10,3
1 - Combustíveis e lubrificantes	1,7	0,4	0,8	5,3	8,4	12,9	7,4	5,9
2 - Hiper, supermercados, prods. alimentícios, bebidas e fumo	2,5	-0,2	1,1	8,5	0,5	8,4	6,8	6,5
2.1 - Super e hipermercados	1,0	0,4	0,7	8,5	0,1	8,2	6,7	6,5
3 - Tecidos, vest. e calçados	6,2	0,6	-1,0	12,0	19,7	3,6	11,9	11,8
4 - Móveis e eletrodomésticos	1,8	0,5	0,4	14,3	27,8	16,1	18,9	16,5
5 - Artigos farmacêuticos, med., ortop. e de perfumaria	2,6	2,1	1,1	9,7	15,2	12,9	13,5	11,9
6 - Equip. e mat. para escritório informática e comunicação	-5,3	3,7	5,1	24,8	26,7	29,9	28,8	31,9
7 - Livros, jornais, rev. e papelaria	-0,6	1,6	-0,1	8,8	10,5	9,9	11,1	9,7
8 - Outros arts. de uso pessoal e doméstico	-1,3	-1,0	2,0	27,6	10,2	10,6	20,4	21,5
COMÉRCIO VAREJISTA AMPLIADO (***)	1,3	1,4	0,8	11,9	15,8	11,3	14,2	14,1
9 - Veículos e motos, partes e peças	0,5	2,5	0,0	14,7	29,3	14,0	21,4	22,6
10- Material de Construção	0,6	0,8	0,7	5,6	19,5	6,3	11,5	11,6

Fonte: IBGE, Diretoria de Pesquisas, Coordenação de Serviços e Comércio.

(*) Séries com ajuste sazonal

(**) O indicador do comércio varejista é composto pelos resultados das atividades numeradas de 1 a 8.

(***) O indicador do comércio varejista ampliado é composto pelos resultados das atividades numeradas de 1 a 10

O segmento de *Hipermercados, supermercados, produtos alimentícios, bebidas e fumo*, com variação de 8,4% no volume de vendas em maio, sobre igual mês do ano anterior, volta a ser o responsável pela maior contribuição à taxa global do varejo, respondendo por 39% (Tabela 3). Em termos de acumulados no ano e nos últimos 12 meses, a atividade apresenta crescimento de 6,8% e 6,5%, respectivamente. Com aquele resultado mensal, retorna ao patamar de desempenho registrado nos três primeiros meses do ano.

A atividade de *Móveis e eletrodomésticos*, com aumento de 16,1% no volume de vendas em relação a maio do ano passado, proporcionou o segundo principal impacto na formação da taxa de desempenho do **Comércio Varejista**, sendo responsável por 25% da magnitude desta. No acumulado do ano a taxa foi de 18,9% e nos últimos 12 meses, de 16,5%. Esses resultados não só positivos como superiores à média estabelecida no varejo, continuam sendo explicados basicamente pela expansão do crédito; redução dos preços dos eletroeletrônicos e melhoria da massa de salários da população ocupada.

A terceira maior contribuição para o resultado positivo do varejo, em maio, coube ao segmento de *Combustíveis e lubrificantes*, com 12,9% de variação do volume de vendas em relação a maio de 2007 e respondendo por 12% da taxa global do varejo. Em termos de desempenho acumulado no ano a taxa de variação chegou aos 7,4%, e nos últimos 12 meses a 5,9%. Atribui-se este comportamento à estabilidade de preços dos combustíveis, conjugada com a melhoria das condições econômicas do País.

A atividade de *Outros artigos de uso pessoal e doméstico*, que engloba segmentos como lojas de departamentos, ótica, joalheria, artigos esportivos, brinquedos etc., exerceu o quarto maior impacto na formação da taxa do varejo, com variação de 10,6% no volume de vendas em relação a maio de 2007. Esse resultado, mesmo significativo, está pelo segundo mês consecutivo bem abaixo dos resultados estabelecidos no primeiro trimestre do ano, ainda que não sendo influenciado pelo efeito-base, como ocorreu no mês anterior. Em termos acumulados, a taxa para os cinco primeiros meses do ano foi da ordem de 20,4% e para os últimos 12 meses, de 21,5%.

A atividade de *Artigos farmacêuticos, médicos, ortopédicos e de perfumaria*, com a quinta maior participação na taxa global do varejo, apresentou crescimento de 12,9% na comparação com maio do passado, e taxas acumuladas de 13,5% no ano e de 11,9% para os últimos 12 meses. As condições da economia no geral, a expansão da massa de salários e crédito especificamente, somadas à ampliação das vendas dos produtos genéricos, são os principais fatores explicativos do desempenho positivo do segmento.

TABELA 2
BRASIL - RECEITA NOMINAL DE VENDAS DO COMÉRCIO VAREJISTA E COMÉRCIO VAREJISTA AMPLIADO
SEGUNDO GRUPOS DE ATIVIDADES PMC - 2008

ATIVIDADES	INDICADOR MÊS/MÊS (*)			INDICADOR MENSAL			ACUMULADO	
	Taxa de Variação			Taxa de Variação			Taxa de Variação	
	MAR	ABR	MAI	MAR	ABR	MAI	NO ANO	12 MESES
COMÉRCIO VAREJISTA (**)	2,0	0,7	1,3	15,6	13,8	16,6	15,9	14,3
1 - Combustíveis e lubrificantes	-0,4	1,1	3,9	4,1	5,9	10,3	5,7	3,5
2 - Hiper, supermercados, prods. alimentícios, bebidas e fumo	2,4	1,2	2,5	18,4	11,2	22,3	17,9	16,2
2.1 - Super e hipermercados	5,9	-6,0	6,5	18,3	10,6	21,8	17,6	16,1
3 - Tecidos, vest. e calçados	8,8	0,6	-3,2	16,1	25,7	9,2	16,7	15,9
4 - Móveis e eletrodomésticos	1,0	0,4	0,8	9,3	22,1	11,0	14,0	12,5
5 - Artigos farmacêuticos, med., ortop. e de perfumaria	2,6	1,7	0,1	10,9	17,4	15,3	15,0	13,2
6 - Equip. e mat. para escritório informática e comunicação	-5,2	3,1	4,6	6,9	9,5	13,4	10,6	12,5
7 - Livros, jornais, rev. e papelaria	-2,9	8,0	-4,1	11,5	13,3	12,2	13,1	11,7
8 - Outros artigos de uso pessoal e doméstico	-0,6	-0,9	2,5	32,9	14,0	15,8	24,9	23,3
COMÉRCIO VAREJISTA AMPLIADO (***)	1,8	1,8	0,6	15,9	20,6	16,5	18,7	17,6
9 - Veículos e motos, partes e peças	3,9	3,7	-4,3	17,4	32,1	17,1	24,2	24,1
10- Material de Construção	1,3	1,6	1,3	11,4	26,7	13,4	17,9	16,7

Fonte: IBGE, Diretoria de Pesquisas, Coordenação de Serviços e Comércio.

(*) Séries com ajuste sazonal

(**) O indicador do comércio varejista é composto pelos resultados das atividades numeradas de 1 a 8.

(***) O indicador do comércio varejista ampliado é composto pelos resultados das atividades numeradas de 1 a 10

O segmento de *Equipamentos e materiais para escritório, informática e comunicação*, responsável pelo sexto maior impacto na formação da taxa global, obteve acréscimo no volume de vendas, em maio, da ordem de 29,9% sobre igual mês do ano anterior e taxas acumuladas no ano de 28,8% e nos últimos 12 meses de 31,9%. Trata-se da atividade com o maior patamar de crescimento este mês. Dentre os fatores que vêm determinando este desempenho, destacam-se a redução de preços dos produtos do gênero, conjugada com facilidades de financiamento e a crescente importância que os produtos de informática e comunicação vêm tendo nos hábitos de consumo das famílias.

O segmento de *Tecidos, vestuário e calçados*, que expandiu o volume de vendas em 3,6% com relação a igual mês do ano anterior, foi responsável pela sétima maior contribuição à taxa global do varejo. Apesar da influência do Dia das Mães sobre as vendas desta atividade, o seu resultado ficou aquém da média do varejo e muito abaixo do resultado do mês de abril (19,7%), o que sugere uma antecipação das vendas relacionadas à comemoração da data. A atividade acumulou no ano e nos últimos 12 meses variações de 11,9% e 11,8%, respectivamente.

A atividade de *Livros, jornais, revistas e papelaria*, com crescimento de 9,9%, exerceu mais uma vez a menor influência no resultado do varejo. A taxa acumulada no ano obteve variação de 11,1% e para os últimos 12 meses de 9,7%. Estes são, também, resultados decorrentes da melhoria do quadro geral da economia.

TABELA 3
BRASIL - COMPOSIÇÃO DA TAXA MENSAL DO COMÉRCIO VAREJISTA, POR ATIVIDADES (*)
(Indicadores de volume de vendas)

ATIVIDADES	COMÉRCIO VAREJISTA			COMÉRCIO VAREJISTA AMPLIADO		
	Taxa	Comp. da taxa		Taxa	Comp. da taxa	
		absoluta	relativa(%)		absoluta	relativa(%)
Taxa Global	10,5	10,5	100,0	11,3	11,3	100,0
Combustíveis e lubrificantes	12,9	1,3	12,1	12,9	0,8	7,0
Hiper, supermercados, prods. alimentícios, bebidas e fumo	8,4	4,1	39,0	8,4	2,5	22,0
Tecidos, vestuário e calçados	3,6	0,4	3,3	3,6	0,2	1,9
Móveis e eletrodomésticos	16,1	2,7	25,3	16,1	1,7	14,6
Artigos farmacêuticos, médicos, ortop. e de perfumaria	12,9	0,7	6,7	12,9	0,4	3,9
Equip. e mat. para escritório, informática e comunicação	29,9	0,5	4,5	29,9	0,3	2,6
Livros, jornais, revistas e papelaria	9,9	0,1	0,8	9,9	0,1	0,4
Outros artigos de uso pessoal e doméstico	10,6	0,9	8,4	10,6	0,5	4,8
Veículos e motos, partes e peças	-	-	-	14,0	4,5	39,5
Material de construção	-	-	-	6,3	0,4	3,4

Fonte: IBGE, Diretoria de Pesquisas, Coordenação de Serviços e Comércio.

(*) Corresponde à participação dos resultados setoriais na formação da taxa global

O **Comércio Varejista ampliado**, registrou crescimento em relação ao mês anterior de 0,8% para o volume de vendas e de 0,6% para a receita nominal, ambas as taxas com ajustamento sazonal. Comparado com o mesmo mês do ano anterior (sem ajuste sazonal), as variações foram de 11,3% para o volume de vendas e de 16,5% para a receita nominal. No acumulado do ano e dos últimos 12 meses o setor apresentou taxas de variação de 14,3% e 14,1% para o volume e de 18,7% e 17,6% para a receita nominal de vendas, respectivamente.

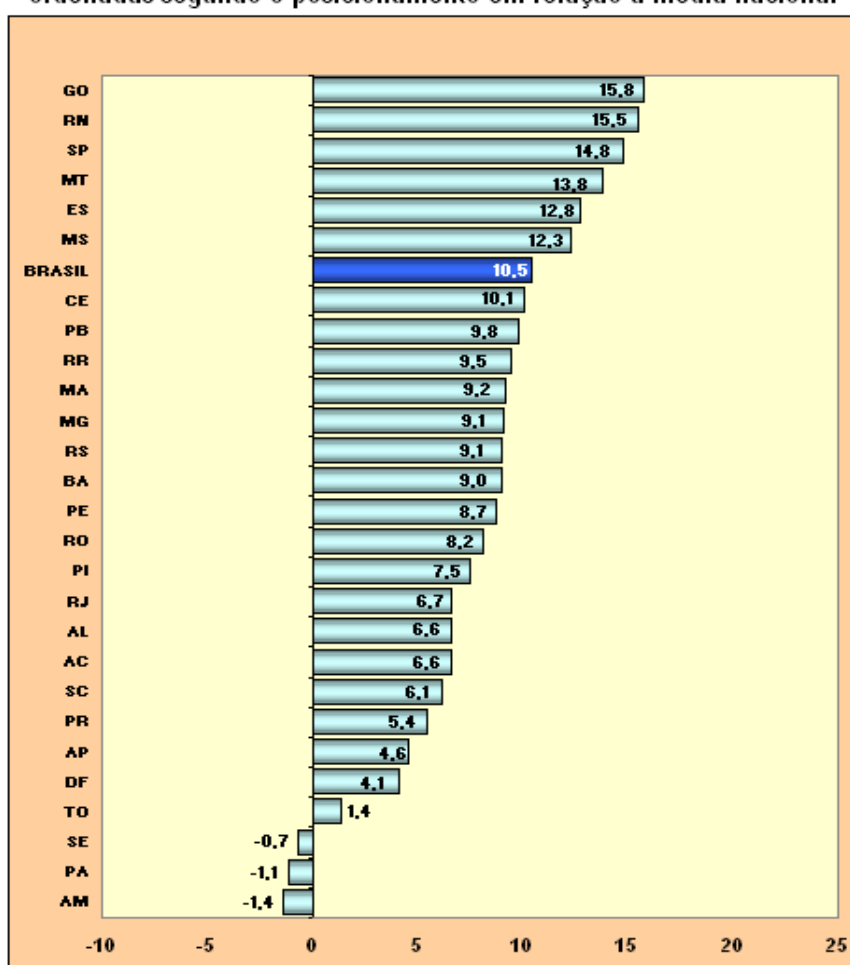
No que tange ao volume de vendas, a atividade de *Veículos, motos, partes e peças* registrou expansão de 14,0% em relação a maio de 2007, acumulando no ano e nos últimos doze meses variações de 21,4% e 22,6%, respectivamente. Com o resultado mensal, a atividade continua a apresentar a principal contribuição para a taxa global do **varejo ampliado** (40%). A redução das taxas de juros e a ampliação dos prazos de financiamento, bem como expectativas positivas quanto à manutenção do emprego, vêm se constituindo nos principais fatores para a expansão das vendas do ramo.

Quanto a *Material de construção*, as variações foram de 6,3% na relação maio08/maio07 e de 11,5% no acumulado do ano, e de 11,6% nos últimos 12 meses. Tal desempenho resulta do quadro favorável da economia, especialmente no que se refere a crédito e massa de salários, combinado com medidas oficiais de incentivo à construção civil.

RESULTADOS REGIONAIS

Das vinte e sete Unidades da Federação, apenas três apresentaram resultados negativos na comparação maio08/maio07, sendo elas Sergipe (-0,7%); Pará (-1,1%) e Amazonas (-1,4%). Os destaques em termos de variações positivas do volume de vendas foram Goiás (15,8%); Rio Grande do Norte (15,5%); São Paulo (14,8%); Mato Grosso (13,8%); Espírito Santo (12,8%) e Mato Grosso do Sul (12,3%) – Gráfico 3. Quanto à participação na composição da taxa do **Comércio Varejista**, sobressaíram, pela ordem, São Paulo (14,8%); Rio de Janeiro (6,7%); Minas Gerais (9,1%); Rio Grande do Sul (9,1%) e Bahia (9,0%).

Gráfico 3
Taxas mensais regionalizadas do volume de vendas do Varejo,
ordenadas segundo o posicionamento em relação a média nacional



Fonte: IBGE, Diretoria de Pesquisas, Coordenação de Serviços e Comércio.

Em relação ao **varejo ampliado**, as maiores taxas de desempenho no volume de vendas ocorreram no Espírito Santo (25,6%); Acre (19,9%); Goiás (19,3%); Mato Grosso (15,0%) e Rondônia (14,5%). Em termos de impacto no resultado global do setor, os destaques foram os estados de São Paulo (13,5%); Rio Grande do Sul (11,1%); Minas Gerais (8,9%); Rio de Janeiro (7,0%) e Paraná (10,5%).

Ainda por Unidades da Federação, os resultados com ajuste sazonal para o volume de vendas apontam quatro estados com variação negativa, na comparação mês/mês anterior, sendo as quedas em: Amapá (-1,9%); Sergipe (-0,8%); Paraná (-0,5%) e Tocantins (-0,2%). As maiores altas ocorreram em: Roraima (12,2%); Paraíba (2,9%); Goiás (2,4%); Rio Grande do Norte (2,3%) e Alagoas (2,3%).

Gráfico 4 - Evolução do volume de vendas do Comércio Varejista segundo os índices Mensal e Acumulado dos últimos 12 meses

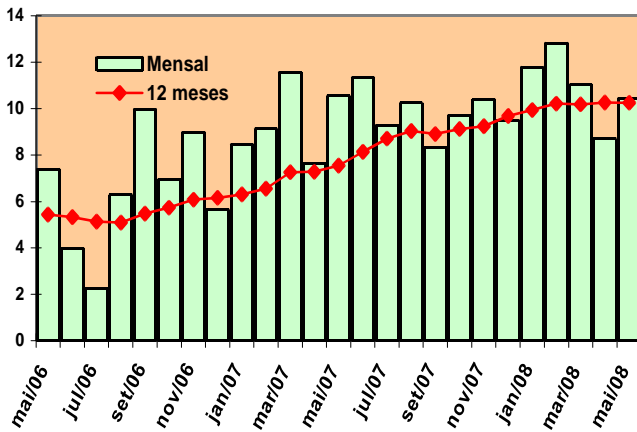


Gráfico 5 - Evolução do volume de vendas de Combustíveis e Lubrificantes segundo os índices Mensal e Acumulado dos últimos 12 meses

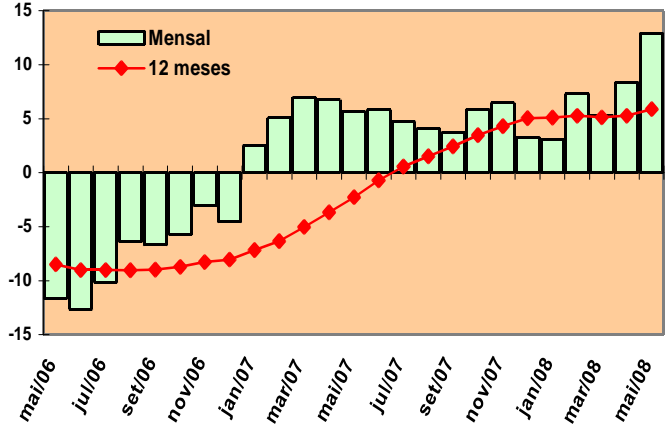


Gráfico 6 - Evolução do volume de vendas de Hiper, Super, prods. alim., bebidas e fumo segundo os índices Mensal e Acumulado dos últimos 12 meses

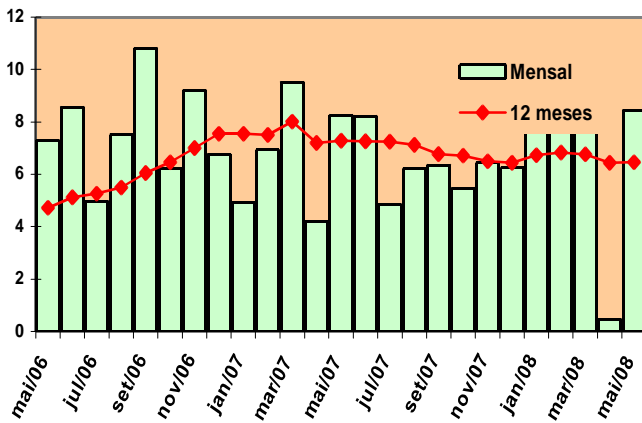


Gráfico 7 - Evolução do volume de vendas de Têxteis, Vestuário e Calçados segundo os índices Mensal e Acumulado dos últimos 12 meses

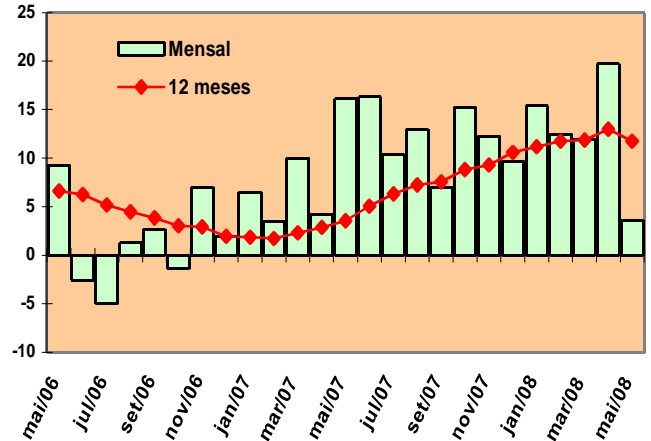


Gráfico 8 - Evolução do volume de vendas de Móveis e Eletrodomésticos, segundo os índices Mensal e Acumulado dos últimos 12 meses

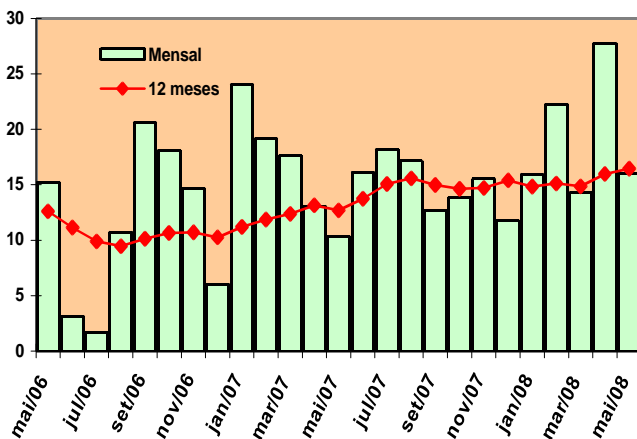


Gráfico 9 - Evolução do volume de vendas de Artigos farmacêuticos, médicos, ortop., de perf. e cosméticos, segundo os índices mensal e acumulado dos últimos 12 meses

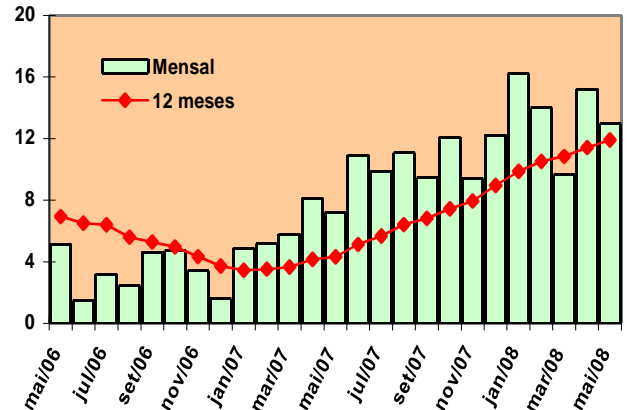


Gráfico 10 - Evolução do volume de vendas de Equipamento e mat. de escritório, info. e com, segundo os índices Mensal e Acumulado dos últimos 12 meses

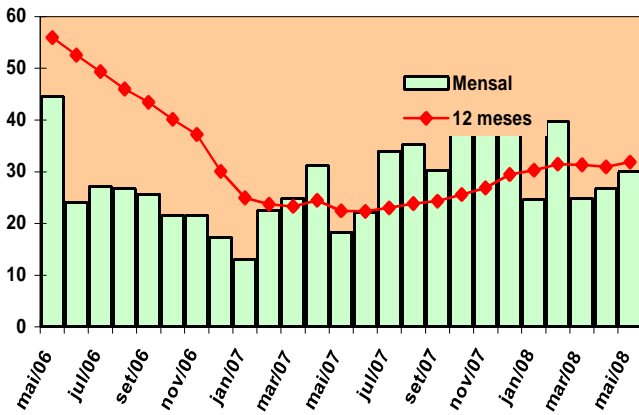


Gráfico 11 - Evolução do volume de vendas de Livros, jornais, revistas e papelaria, segundo os índices Mensal e Acumulado dos últimos 12 meses

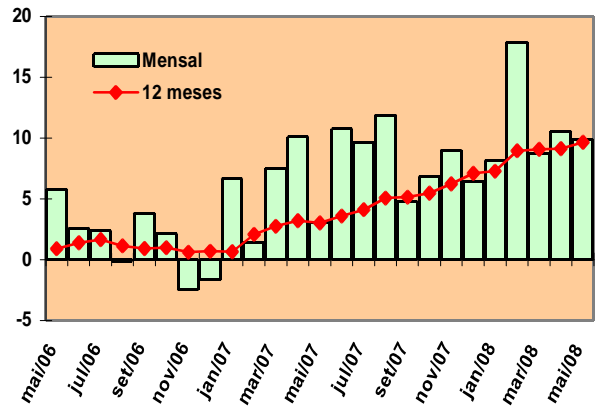


Gráfico 12 - Evolução do volume de vendas de Outros artigos, segundo os índices Mensal e Acumulado dos últimos 12 meses

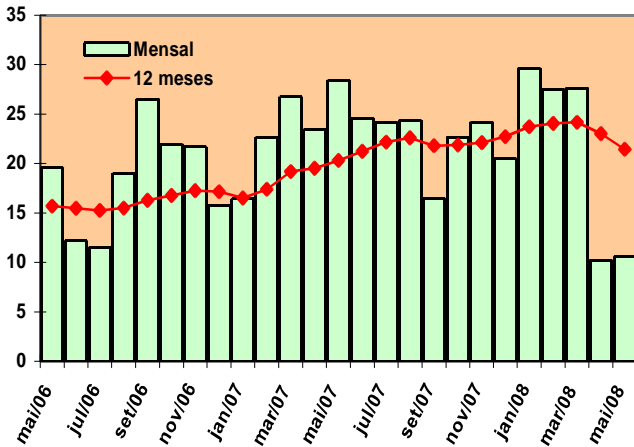


Gráfico 13 - Evolução do volume de vendas de Veículos, motos, partes e peças, segundo os índices Mensal e Acumulado dos últimos 12 meses

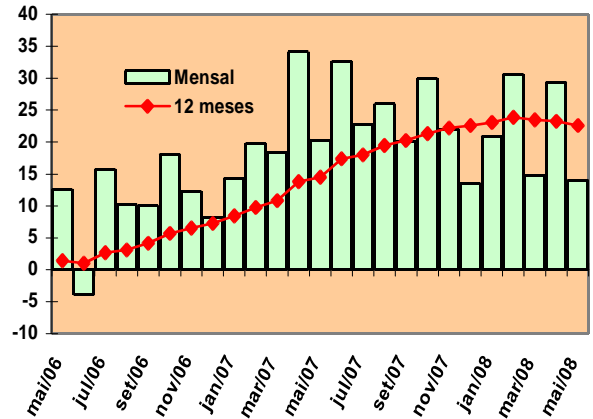
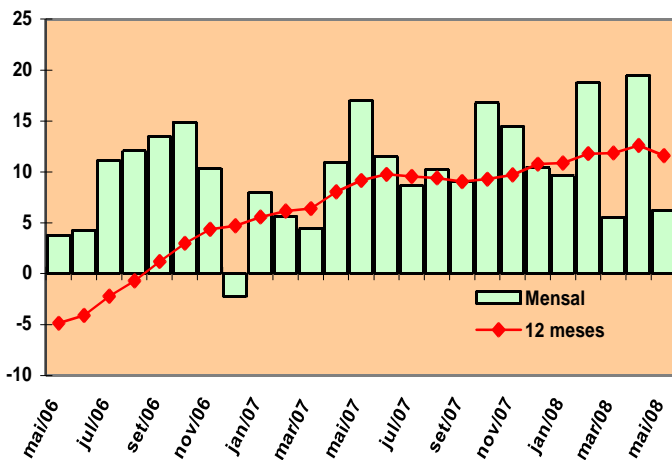


Gráfico 14 - Evolução do volume de vendas de Material de construção segundo os índices Mensal e Acumulado dos últimos 12 meses



PESQUISA MENSAL DE COMÉRCIO - PMC

**Tabela 1 - Índice e variação de volume de vendas no comércio varejista,
por Unidade da Federação**

Mês: Mai/2008

Unidade da Federação	Índice de volume (1)	Variação				
		Mensal (2)			Acumulada (3)	
		mar/08	abr/08	mai/08	no ano	12 Meses
Brasil	147,3	11,0	8,7	10,5	10,9	10,3
Rondônia	177,2	6,3	6,9	8,2	8,4	4,1
Acre	206,9	5,6	8,3	6,6	2,3	0,5
Amazonas	172,1	-3,6	-0,1	-1,4	-1,7	1,6
Roraima	148,4	-6,7	-0,2	9,5	-0,2	-2,8
Pará	145,2	4,1	2,7	-1,1	5,4	7,5
Amapá	153,9	0,8	14,0	4,6	4,8	6,0
Tocantins	194,2	2,9	4,2	1,4	4,1	4,8
Maranhão	208,7	7,1	15,1	9,2	11,8	12,5
Piauí	151,8	4,6	9,3	7,5	8,7	3,8
Ceará	166,6	4,2	10,4	10,1	7,9	8,2
Rio G. do Norte	184,8	14,0	19,5	15,5	17,6	13,7
Paraíba	176,3	7,1	11,0	9,8	11,0	8,2
Pernambuco	153,2	10,4	10,6	8,7	10,8	10,5
Alagoas	199,5	9,4	6,3	6,6	7,0	10,2
Sergipe	160,9	3,2	5,9	-0,7	3,4	5,8
Bahia	150,8	8,5	8,5	9,0	8,8	9,5
Minas Gerais	147,5	7,3	7,3	9,1	10,2	7,8
Espírito Santo	172,3	9,5	9,4	12,8	10,7	8,4
Rio de Janeiro	132,9	9,5	6,5	6,7	8,6	7,1
São Paulo	151,3	16,0	10,4	14,8	14,5	14,0
Paraná	129,1	8,1	4,3	5,4	7,3	7,1
Santa Catarina	142,0	7,9	4,8	6,1	7,2	8,6
Rio Grande do Sul	127,0	8,5	8,7	9,1	9,5	8,6
Mato Grosso do Sul	165,7	10,2	13,2	12,3	12,6	12,7
Mato Grosso	144,7	13,3	13,6	13,8	12,2	13,5
Goiás	162,2	10,1	14,2	15,8	11,7	8,6
Distrito Federal	151,4	6,2	3,9	4,1	5,6	6,3

Fonte: IBGE, Diretoria de Pesquisas, Coordenação de Serviços e Comércio.

(1) Base: 2003 = 100

(2) Base: Igual mês do ano anterior = 100

(3) Base no ano: Igual período do ano anterior = 100

Base 12 meses: 12 meses imediatamente anteriores aos 12 últimos meses = 100

PESQUISA MENSAL DE COMÉRCIO - PMC

Tabela 2 - Variação de volume de vendas no comércio varejista, por atividade e Unidade da Federação (Continua)

Mês: Mai/2008

Unidade da Federação	Comércio Varejista			Combustíveis e lubrificantes			Hipermercados, supermercados, produtos alimentícios, bebidas e fumo						Tecidos, vestuário e calçados		
	Mensal (1)	Acumulada (2)		Mensal (1)	Acumulada (2)		Total			Hipermercados e Supermercados			Mensal (1)	Acumulada (2)	
		no ano	12 Meses		no ano	12 Meses	Mensal (1)	no ano	12 Meses	Mensal (1)	no ano	12 Meses		no ano	12 Meses
Brasil	10,5	10,9	10,3	12,9	7,4	5,9	8,4	6,8	6,5	8,2	6,7	6,5	3,6	11,9	11,8
Ceará	10,1	7,9	8,2	16,8	15,4	16,5	4,2	-3,0	-2,4	4,2	-3,1	-2,4	0,1	6,0	8,2
Pernambuco	8,7	10,8	10,5	12,5	5,6	-0,5	12,0	12,5	11,6	12,1	13,0	12,1	-5,6	3,5	3,7
Bahia	9,0	8,8	9,5	11,1	13,1	10,1	5,5	0,2	2,2	4,6	0,4	3,3	-5,0	4,9	15,0
Minas Gerais	9,1	10,2	7,8	17,3	8,3	3,1	4,7	5,3	4,4	4,9	5,6	4,8	0,1	11,2	10,1
Espirito Santo	12,8	10,7	8,4	12,4	4,4	0,2	8,1	5,8	6,9	7,6	5,4	6,7	19,2	21,6	11,5
Rio de Janeiro	6,7	8,6	7,1	11,1	2,3	1,5	8,3	5,1	1,4	8,1	5,0	1,0	5,6	15,4	18,4
São Paulo	14,8	14,5	14,0	18,1	10,9	7,4	11,9	9,9	9,9	11,3	9,4	9,7	10,7	17,3	15,1
Paraná	5,4	7,3	7,1	-1,4	-4,7	-1,7	3,8	6,5	6,2	3,3	6,4	6,2	-2,1	8,2	6,4
Santa Catarina	6,1	7,2	8,6	2,0	2,5	9,7	5,1	3,4	4,7	5,1	3,4	4,8	-3,6	13,1	15,1
Rio Grande do Sul	9,1	9,5	8,6	19,7	11,8	8,9	8,1	5,9	5,1	8,3	6,1	5,3	-6,6	4,1	6,7
Goiás	15,8	11,7	8,6	35,5	17,3	11,4	9,9	0,9	0,2	10,3	1,0	0,3	-2,5	3,8	3,1
Distrito Federal	4,1	5,6	6,3	2,4	1,1	1,5	-1,0	-0,7	3,2	-1,2	-0,9	3,1	-3,5	5,4	6,0

Fonte: IBGE, Diretoria de Pesquisas, Coordenação de Serviços e Comércio.

(1) Base: Igual mês do ano anterior = 100

(2) Base no ano: Igual período do ano anterior = 100

Base 12 meses: 12 meses imediatamente anteriores aos 12 últimos meses = 100

PESQUISA MENSAL DE COMÉRCIO - PMC

Tabela 2 - Variação de volume de vendas no comércio varejista, por atividade e Unidade da Federação (Conclusão)

Mês: Mai/2008

Unidade da Federação	Móveis e eletrodomésticos			Artigos farmacêuticos, médicos, ortopédicos, de perfumaria e cosméticos			Livros, jornais, revistas e papelaria			Equipamentos e materiais para escritório, informática e comunicação			Outros artigos de uso pessoal e doméstico		
	Mensal (1)	Acumulada (2)		Mensal (1)	Acumulada (2)		Mensal (1)	Acumulada (2)		Mensal (1)	Acumulada (2)		Mensal (1)	Acumulada (2)	
		no ano	12 Meses		no ano	12 Meses		no ano	12 Meses		no ano	12 Meses		no ano	12 Meses
Brasil	16,1	18,9	16,5	12,9	13,5	11,9	9,9	11,1	9,7	29,9	28,8	31,9	10,6	20,4	21,5
Ceará	13,3	13,3	13,3	6,1	7,5	6,5	26,1	22,4	13,7	59,9	63,3	80,3	20,0	18,7	15,0
Pernambuco	15,7	17,5	14,6	-11,3	0,2	15,3	-11,2	3,0	6,7	-22,0	-6,6	0,8	16,7	17,2	18,9
Bahia	14,9	22,7	20,5	13,5	13,1	13,2	11,9	20,8	21,0	25,6	10,2	4,3	24,4	21,9	24,8
Minas Gerais	14,0	22,0	17,0	14,7	18,7	19,5	30,9	1,6	-13,2	15,6	21,7	17,8	16,6	20,0	16,2
Espirito Santo	22,9	26,2	18,4	25,3	30,7	31,5	2,8	19,8	17,6	46,7	63,9	31,8	21,6	16,0	3,0
Rio de Janeiro	3,8	10,4	13,8	9,3	11,0	9,3	1,0	3,0	3,1	13,6	20,0	16,4	2,0	17,5	15,3
São Paulo	25,8	24,0	19,4	16,8	15,1	11,8	11,2	20,0	23,1	39,5	29,3	37,8	11,2	25,2	31,8
Paraná	12,1	13,8	13,9	13,7	11,5	9,3	5,3	4,6	4,7	32,3	32,6	29,0	18,8	16,4	12,0
Santa Catarina	9,0	15,3	11,6	33,6	27,2	16,7	12,8	10,8	4,9	55,4	28,6	32,4	16,1	21,9	19,5
Rio Grande do Sul	12,3	15,8	15,2	10,3	11,2	8,8	13,2	6,8	6,0	10,6	19,7	18,9	7,9	14,3	14,9
Goiás	22,9	26,3	19,4	7,0	16,0	15,4	9,7	-9,9	-4,3	42,9	37,9	24,6	22,9	23,4	18,2
Distrito Federal	18,0	18,0	14,4	27,0	16,6	12,6	4,9	15,2	12,8	2,5	19,8	16,8	-0,2	12,5	12,5

Fonte: IBGE, Diretoria de Pesquisas, Coordenação de Serviços e Comércio.

(1) Base: Igual mês do ano anterior = 100

(2) Base no ano: Igual período do ano anterior = 100

Base 12 meses: 12 meses imediatamente anteriores aos 12 últimos meses = 100

PESQUISA MENSAL DE COMÉRCIO - PMC

Tabela 3 - Índice de volume de vendas no comércio varejista (1), por Unidade da Federação

Mês: Mai/2008

Unidade da Federação	Comércio varejista												
	mai/07	jun/07	jul/07	ago/07	set/07	out/07	nov/07	dez/07	jan/08	fev/08	mar/08	abr/08	mai/08
Brasil	133,3	127,5	128,1	133,3	130,2	135,5	138,3	188,1	135,8	126,4	142,0	135,5	147,3
Rondônia	163,8	147,9	142,1	145,4	133,8	146,2	149,5	219,3	131,4	133,7	152,7	145,1	177,2
Acre	194,1	180,4	186,4	188,4	186,3	185,4	189,2	260,6	174,3	168,5	197,1	190,4	206,9
Amazonas	174,5	162,6	166,1	173,6	164,4	171,7	179,3	241,1	154,6	145,0	157,1	153,2	172,1
Roraima	135,6	121,5	130,3	122,9	122,2	128,6	133,8	160,9	118,7	112,0	126,7	127,5	148,4
Pará	146,8	136,5	133,5	138,4	134,8	146,6	142,0	224,7	145,5	117,7	131,1	128,8	145,2
Amapá	147,2	138,7	158,9	142,2	140,0	143,8	146,2	204,9	137,0	120,4	131,2	137,7	153,9
Tocantins	191,6	173,3	177,4	198,1	184,2	181,5	175,1	239,5	179,3	162,1	176,2	180,7	194,2
Maranhão	191,2	183,6	187,2	190,7	184,4	191,8	200,3	289,3	195,1	172,9	190,8	193,4	208,7
Piauí	141,2	134,1	137,4	141,3	136,9	140,3	140,2	195,3	155,9	129,2	138,5	137,0	151,8
Ceará	151,3	144,6	148,6	153,7	145,9	159,5	159,1	215,7	161,3	135,5	147,2	149,6	166,6
Rio G. do Norte	160,0	160,7	164,6	170,8	163,7	164,5	174,4	237,3	174,2	157,0	175,4	170,0	184,8
Paraíba	160,6	154,5	149,9	159,7	151,5	159,3	164,9	237,0	177,9	145,0	159,9	154,0	176,3
Pernambuco	140,9	137,8	140,5	142,5	138,3	145,8	151,8	207,2	146,9	131,9	148,1	138,1	153,2
Alagoas	187,1	170,9	171,2	180,0	176,8	189,5	192,5	274,1	197,3	168,4	193,5	176,5	199,5
Sergipe	162,0	154,1	148,4	158,0	145,7	153,3	158,7	218,9	161,5	143,1	156,7	148,0	160,9
Bahia	138,3	139,7	131,1	141,0	135,1	140,3	141,0	195,7	144,3	130,4	147,8	137,2	150,8
Minas Gerais	135,2	130,5	132,1	137,8	134,0	140,7	139,0	181,5	137,4	127,8	140,5	137,1	147,5
Espirito Santo	152,8	144,5	145,7	152,4	150,2	160,0	156,8	217,4	163,0	153,4	169,6	160,9	172,3
Rio de Janeiro	124,7	117,1	120,0	124,7	120,3	125,6	129,2	181,4	127,8	117,6	132,0	124,2	132,9
São Paulo	131,8	126,6	127,1	132,1	130,7	134,7	140,1	189,3	134,8	128,7	146,7	138,3	151,3
Paraná	122,4	116,2	117,4	120,9	119,7	122,2	121,9	164,3	123,8	112,0	129,9	122,5	129,1
Santa Catarina	133,8	127,4	127,9	132,4	130,6	134,6	138,2	186,9	144,1	134,6	141,3	133,8	142,0
Rio Grande do Sul	116,5	110,3	109,3	114,1	108,9	117,5	115,8	158,3	112,5	107,1	119,4	118,1	127,0
Mato Grosso do Sul	147,6	137,9	141,8	148,5	146,9	149,1	148,7	194,0	146,1	139,8	151,0	153,5	165,7
Mato Grosso	127,1	121,7	128,5	132,1	128,0	134,1	129,4	172,2	116,8	120,0	136,7	132,3	144,7
Goiás	140,1	132,9	135,1	141,9	136,8	142,3	142,2	183,2	143,1	128,7	145,6	142,3	162,2
Distrito Federal	145,4	136,1	130,5	140,5	137,5	139,9	147,8	189,8	141,4	134,4	148,1	142,2	151,4

Fonte: IBGE, Diretoria de Pesquisas, Coordenação de Serviços e Comércio.

(1) Base: 2003 = 100

PESQUISA MENSAL DE COMÉRCIO - PMC

Tabela 5 - Índice e variação da receita nominal de vendas no comércio varejista, por Unidade da Federação.

Mês: Mai/2008

Unidade da Federação	Índice de receita (1)	Variação				
		Mensal (2)			Acumulada (3)	
		mar/08	abr/08	mai/08	no ano	12 Meses
Brasil	173,3	15,6	13,8	16,6	15,9	14,3
Rondônia	205,5	12,2	11,8	13,2	13,8	8,4
Acre	247,2	13,2	15,2	13,5	9,2	6,3
Amazonas	211,5	2,9	6,3	5,0	4,6	6,4
Roraima	180,0	0,6	6,3	15,1	6,2	1,1
Pará	179,0	10,7	9,0	4,3	11,6	12,0
Amapá	187,1	5,7	20,6	9,8	9,8	9,6
Tocantins	227,8	6,8	6,8	5,3	8,4	7,0
Maranhão	242,5	11,8	19,6	14,0	16,3	15,2
Piauí	174,0	9,1	13,2	12,1	12,5	6,0
Ceará	189,7	7,9	13,3	13,0	11,0	10,5
Rio G. do Norte	209,6	19,3	24,1	20,8	22,7	16,7
Paraíba	213,8	12,7	17,9	16,6	17,4	12,6
Pernambuco	187,3	16,6	17,9	16,6	17,6	15,1
Alagoas	240,1	15,0	12,8	13,6	13,1	14,4
Sergipe	200,0	7,9	10,7	5,0	8,5	9,4
Bahia	176,0	10,1	13,2	13,8	12,2	12,3
Minas Gerais	179,7	13,1	13,4	16,5	16,4	12,7
Espírito Santo	204,2	15,0	16,6	21,4	17,0	13,3
Rio de Janeiro	156,4	13,9	11,9	12,9	13,5	11,5
São Paulo	175,1	21,2	15,9	21,6	20,2	18,8
Paraná	154,6	11,8	9,0	11,4	11,2	10,4
Santa Catarina	169,7	12,2	9,4	12,5	11,1	12,1
Rio Grande do Sul	149,8	12,1	12,5	13,8	13,1	11,5
Mato Grosso do Sul	198,4	14,2	14,9	15,1	16,6	15,4
Mato Grosso	171,1	17,1	16,8	18,9	16,7	16,4
Goiás	192,2	13,9	17,0	20,6	16,0	11,8
Distrito Federal	177,4	8,0	7,1	7,4	8,8	9,3

Fonte: IBGE, Diretoria de Pesquisas, Coordenação de Serviços e Comércio.

(1) Base: 2003 = 100

(2) Base: Igual mês do ano anterior = 100

(3) Base no ano: Igual período do ano anterior = 100

Base 12 meses: 12 meses imediatamente anteriores aos 12 últimos meses = 100

PESQUISA MENSAL DE COMÉRCIO - PMC

Tabela 6 - Variação de receita nominal de vendas no comércio varejista, por atividade e Unidade da Federação (Continua)

Mês: Mai/2008

Unidade da Federação	Comércio Varejista			Combustíveis e lubrificantes			Hipermercados, supermercados, produtos alimentícios, bebidas e fumo						Tecidos, vestuário e calçados		
	Mensal (1)	Acumulada (2)		Mensal (1)	Acumulada (2)		Total			Hipermercados e Supermercados			Mensal (1)	Acumulada (2)	
		no ano	12 Meses		no ano	12 Meses	Mensal (1)	no ano	12 Meses	Mensal (1)	no ano	12 Meses		no ano	12 Meses
Brasil	16,6	15,9	14,3	10,3	5,7	3,5	22,3	17,9	16,2	21,8	17,6	16,1	9,2	16,7	15,9
Ceará	13,0	11,0	10,5	11,4	13,7	12,3	17,4	8,0	7,3	17,2	7,7	7,3	2,8	9,6	11,5
Pernambuco	16,6	17,6	15,1	11,1	5,0	-3,1	29,3	26,5	22,0	29,0	26,8	22,4	-0,6	8,8	8,0
Bahia	13,8	12,2	12,3	11,9	8,8	6,5	20,0	11,7	11,3	17,8	10,9	11,7	-0,5	9,2	18,5
Minas Gerais	16,5	16,4	12,7	13,9	7,1	1,6	20,5	18,3	14,9	20,6	18,6	15,2	6,6	17,3	16,6
Espirito Santo	21,4	17,0	13,3	11,5	4,7	-0,2	21,2	15,5	15,1	20,6	14,9	14,9	26,2	26,3	15,8
Rio de Janeiro	12,9	13,5	11,5	10,2	2,6	1,1	21,4	14,7	9,8	21,1	14,5	9,3	9,9	19,6	23,2
São Paulo	21,6	20,2	18,8	12,2	8,1	5,0	25,5	21,2	20,3	24,6	20,5	20,0	18,3	22,7	19,2
Paraná	11,4	11,2	10,4	3,1	-5,1	-2,7	15,9	15,4	13,8	15,3	15,3	13,8	1,0	10,7	9,1
Santa Catarina	12,5	11,1	12,1	6,6	1,9	8,6	17,7	12,6	12,7	17,7	12,6	12,7	-0,3	16,0	18,2
Rio Grande do Sul	13,8	13,1	11,5	16,5	8,9	3,2	19,6	15,0	14,3	19,8	15,2	14,4	-1,5	8,8	10,0
Goiás	20,6	16,0	11,8	22,2	14,2	7,2	25,6	12,0	9,1	26,0	12,1	9,2	7,4	12,8	10,5
Distrito Federal	7,4	8,8	9,3	-0,8	0,1	0,6	11,0	9,5	12,3	10,6	9,1	12,2	-1,0	6,5	7,5

Fonte: IBGE, Diretoria de Pesquisas, Coordenação de Serviços e Comércio.

(1) Base: Igual mês do ano anterior = 100

(2) Base no ano: Igual período do ano anterior = 100

Base 12 meses: 12 meses imediatamente anteriores aos 12 últimos meses = 100

PESQUISA MENSAL DE COMÉRCIO - PMC

Tabela 6 - Variação de receita nominal de vendas no comércio varejista, por atividade e Unidade da Federação (Conclusão)

Mês: Mai/2008

Unidade da Federação	Móveis e eletrodomésticos			Artigos farmacêuticos, médicos, ortopédicos, de perfumaria e cosméticos			Livros, jornais, revistas e papelaria			Equipamentos e materiais para escritório, informática e comunicação			Outros artigos de uso pessoal e doméstico		
	Mensal (1)	Acumulada (2)		Mensal (1)	Acumulada (2)		Mensal (1)	Acumulada (2)		Mensal (1)	Acumulada (2)		Mensal (1)	Acumulada (2)	
		no ano	12 Meses		no ano	12 Meses		no ano	12 Meses		no ano	12 Meses			
Brasil	11,0	14,0	12,5	15,3	15,0	13,2	12,2	13,1	11,7	13,4	10,6	12,5	15,8	24,9	23,3
Ceará	8,9	9,0	9,4	10,0	10,9	9,6	26,2	23,6	15,3	43,3	39,4	50,6	23,8	21,1	16,0
Pernambuco	12,6	14,8	12,7	-7,2	4,7	19,5	-11,3	3,1	7,3	-31,8	-18,8	-9,8	21,5	20,2	21,8
Bahia	7,7	15,8	15,6	12,9	13,3	14,9	11,2	20,0	21,0	9,0	-4,1	-9,3	28,7	25,4	27,1
Minas Gerais	7,8	17,3	13,6	21,8	22,1	21,1	32,1	2,6	-12,0	-3,5	5,5	2,0	22,6	23,8	18,9
Espírito Santo	20,3	24,1	16,1	26,0	28,8	29,2	4,5	20,1	17,6	30,5	48,2	17,4	29,8	21,9	6,4
Rio de Janeiro	-1,1	6,0	9,8	10,0	9,4	7,4	2,6	3,6	3,3	1,0	8,8	4,4	8,3	22,3	18,8
São Paulo	18,7	16,8	13,6	18,3	15,5	12,5	14,5	23,1	25,8	21,6	9,0	16,3	17,4	32,3	34,0
Paraná	8,3	9,7	10,7	15,1	14,9	13,0	10,9	9,3	8,7	16,9	16,5	12,2	22,6	19,9	15,2
Santa Catarina	4,3	10,1	7,5	35,3	31,1	20,9	18,9	15,7	9,2	37,3	12,9	15,5	20,0	25,8	23,0
Rio Grande do Sul	8,8	11,6	11,4	13,4	14,8	12,7	12,5	6,6	6,3	-0,8	7,7	3,9	13,3	17,9	17,0
Goiás	20,6	23,8	17,2	8,4	16,5	15,9	10,6	-9,0	-2,6	20,3	18,4	6,4	25,8	25,4	19,4
Distrito Federal	16,1	16,5	13,0	30,0	18,4	14,0	5,5	19,6	19,6	-10,6	2,4	-2,5	2,7	17,0	17,4

Fonte: IBGE, Diretoria de Pesquisas, Coordenação de Serviços e Comércio.

(1) Base: Igual mês do ano anterior = 100

(2) Base no ano: Igual período do ano anterior = 100

Base 12 meses: 12 meses imediatamente anteriores aos 12 últimos meses = 100

PESQUISA MENSAL DE COMÉRCIO - PMC

Tabela 7 - Índice de receita nominal de vendas no comércio varejista (1), por Unidade da Federação

Mês: Mai/2008

Unidade da Federação	Comércio varejista												
	mai/07	jun/07	jul/07	ago/07	set/07	out/07	nov/07	dez/07	jan/08	fev/08	mar/08	abr/08	mai/08
Brasil	148,7	142,6	143,8	150,4	146,9	153,4	156,9	215,2	156,2	145,3	164,0	157,6	173,3
Rondônia	181,5	165,5	159,1	161,6	149,2	163,5	167,7	248,3	150,8	153,3	176,0	167,4	205,5
Acre	217,9	203,5	212,0	215,1	210,5	210,9	215,9	300,9	204,8	199,3	234,6	227,2	247,2
Amazonas	201,5	187,8	191,7	201,6	191,7	201,4	210,4	287,4	185,8	175,5	191,5	187,5	211,5
Roraima	156,3	140,0	149,3	142,0	141,3	150,6	156,3	190,6	143,3	135,7	154,6	155,5	180,0
Pará	171,6	158,6	154,7	161,3	157,6	172,6	167,6	268,4	176,1	143,3	160,7	159,7	179,0
Amapá	170,4	161,1	184,6	164,8	162,7	167,9	170,3	239,4	162,4	143,8	157,8	168,4	187,1
Tocantins	216,3	196,5	200,8	218,8	203,7	206,3	201,0	274,5	209,7	191,6	208,0	210,5	227,8
Maranhão	212,7	203,7	208,8	214,8	208,8	218,5	227,0	326,8	223,2	200,5	221,4	223,6	242,5
Piauí	155,2	146,9	152,0	156,9	153,1	157,2	157,2	220,2	176,9	147,3	158,3	155,6	174,0
Ceará	167,9	160,2	165,0	171,6	163,7	178,6	178,1	245,0	182,3	154,2	168,5	169,7	189,7
Rio G. do Norte	173,5	174,9	180,0	186,5	181,8	183,7	194,7	269,5	199,4	179,2	199,3	192,0	209,6
Paraíba	183,4	177,6	170,6	183,1	175,2	185,2	192,8	282,3	212,6	172,8	190,9	186,7	213,8
Pernambuco	160,7	158,2	159,8	163,8	160,5	169,7	178,0	248,0	174,3	157,7	177,2	167,7	187,3
Alagoas	211,3	194,5	193,2	205,0	203,0	218,5	223,6	323,1	231,6	198,0	228,1	211,3	240,1
Sergipe	190,5	183,3	174,2	187,2	174,5	182,5	189,1	265,9	196,0	174,4	190,9	182,9	200,0
Bahia	154,6	155,4	146,0	157,8	150,3	157,7	158,5	222,5	164,4	147,4	166,9	159,4	176,0
Minas Gerais	154,3	149,6	152,1	159,7	155,6	163,3	162,5	214,7	163,0	152,8	169,0	164,9	179,7
Espirito Santo	168,3	159,9	161,9	170,6	167,9	180,1	177,3	248,7	187,0	176,3	195,7	187,7	204,2
Rio de Janeiro	138,5	130,6	134,4	140,7	135,6	142,1	146,6	209,3	146,4	135,3	152,4	144,4	156,4
São Paulo	144,0	139,0	140,2	146,7	145,2	150,2	156,1	211,7	153,2	145,3	166,2	158,0	175,1
Paraná	138,9	131,8	134,3	138,9	136,9	139,6	139,5	188,8	142,4	128,7	151,6	144,6	154,6
Santa Catarina	150,9	143,7	146,0	152,0	150,0	154,2	159,2	215,1	166,6	154,3	165,2	157,6	169,7
Rio Grande do Sul	131,6	124,6	124,4	129,5	123,1	132,5	131,6	181,1	127,7	121,2	137,3	137,4	149,8
Mato Grosso do Sul	172,5	160,8	164,1	167,9	165,9	174,8	175,9	235,9	176,4	167,7	181,4	181,7	198,4
Mato Grosso	143,9	138,1	146,0	146,9	142,2	153,4	149,9	204,3	137,1	141,8	161,1	154,1	171,1
Goiás	159,4	150,9	153,6	159,7	154,2	163,0	163,5	215,4	167,3	151,4	171,5	166,0	192,2
Distrito Federal	165,2	157,7	150,6	162,6	158,2	161,3	168,4	220,0	163,4	155,6	170,9	165,4	177,4

Fonte: IBGE, Diretoria de Pesquisas, Coordenação de Serviços e Comércio.

(1) Base: 2003 = 100

PESQUISA MENSAL DE COMÉRCIO - PMC

Tabela 9 - Índice e variação de volume de vendas do comércio varejista ampliado (1), por Unidade da Federação.

Mês: Mai/2008

Unidade da Federação	Índice de volume (2)	Variação				
		Mensal (3)			Acumulada (4)	
		mar/08	abr/08	mai/08	no ano	12 Meses
Brasil	154,2	11,9	15,8	11,3	14,2	14,1
Rondônia	259,0	14,0	9,6	14,5	16,1	18,2
Acre	323,9	12,7	28,6	19,9	17,5	15,7
Amazonas	223,6	3,4	13,9	6,1	8,5	9,3
Roraima	162,8	1,0	8,0	10,7	6,2	4,8
Pará	193,8	2,3	5,3	-1,2	7,3	9,6
Amapá	198,3	2,3	14,3	11,2	9,1	12,1
Tocantins	212,6	1,2	5,2	0,7	6,6	12,2
Maranhão	229,5	4,5	17,1	7,9	11,8	14,5
Piauí	181,0	3,0	17,0	8,6	11,1	7,6
Ceará	185,2	5,1	18,5	12,1	12,6	12,4
Rio G. do Norte	196,5	10,5	23,0	13,3	18,0	16,1
Paraíba	192,8	2,2	6,7	9,6	8,9	10,2
Pernambuco	170,4	7,8	14,3	9,3	12,0	13,6
Alagoas	207,4	12,5	12,4	9,8	12,9	15,1
Sergipe	186,5	1,0	15,3	2,2	7,7	10,5
Bahia	164,0	7,4	13,1	10,0	11,7	12,3
Minas Gerais	150,5	7,7	15,2	8,9	13,1	12,6
Espirito Santo	213,2	17,4	30,9	25,6	24,4	19,4
Rio de Janeiro	134,9	9,2	11,4	7,0	10,2	9,3
São Paulo	148,6	15,6	16,6	13,5	16,0	15,8
Paraná	144,3	13,4	15,0	10,5	15,2	15,3
Santa Catarina	161,6	14,2	18,1	12,9	15,9	15,9
Rio Grande do Sul	135,0	11,7	16,3	11,1	14,0	13,4
Mato Grosso do Sul	179,3	12,5	22,2	14,1	17,6	18,1
Mato Grosso	152,4	9,7	21,5	15,0	15,6	16,3
Goiás	186,6	14,9	25,4	19,3	20,5	18,2
Distrito Federal	167,5	5,9	8,6	0,5	6,5	9,8

Fonte: IBGE, Diretoria de Pesquisas, Coordenação de Serviços e Comércio.

(1) Inclui as atividades de Veículos e de Material de construção, além daquelas que compõem o varejo.

(2) Base: 2003 = 100

(3) Base: Igual mês do ano anterior = 100

(4) Base no ano: Igual período do ano anterior = 100

Base 12 meses: 12 meses imediatamente anteriores aos 12 últimos meses = 100

PESQUISA MENSAL DE COMÉRCIO - PMC

Tabela 10 - Variação de volume de vendas no comércio varejista ampliado (1), por atividade e Unidade da Federação (Continua)

Mês: Mai/2008

Unidade da Federação	Comércio Varejista Ampliado			Combustíveis e lubrificantes			Hipermercados, supermercados, produtos alimentícios, bebidas e fumo						Tecidos, vestuário e calçados		
	Mensal (2)	Acumulada (3)		Mensal (2)	Acumulada (3)		Total			Hipermercados e Supermercados			Mensal (2)	Acumulada (3)	
		no ano	12 Meses		no ano	12 Meses	Mensal (2)	no ano	12 Meses	Mensal (2)	no ano	12 Meses		no ano	12 Meses
Brasil	11,3	14,2	14,1	12,9	7,4	5,9	8,4	6,8	6,5	8,2	6,7	6,5	3,6	11,9	11,8
Ceará	12,1	12,6	12,4	16,8	15,4	16,5	4,2	-3,0	-2,4	4,2	-3,1	-2,4	0,1	6,0	8,2
Pernambuco	9,3	12,0	13,6	12,5	5,6	-0,5	12,0	12,5	11,6	12,1	13,0	12,1	-5,6	3,5	3,7
Bahia	10,0	11,7	12,3	11,1	13,1	10,1	5,5	0,2	2,2	4,6	0,4	3,3	-5,0	4,9	15,0
Minas Gerais	8,9	13,1	12,6	17,3	8,3	3,1	4,7	5,3	4,4	4,9	5,6	4,8	0,1	11,2	10,1
Espirito Santo	25,6	24,4	19,4	12,4	4,4	0,2	8,1	5,8	6,9	7,6	5,4	6,7	19,2	21,6	11,5
Rio de Janeiro	7,0	10,2	9,3	11,1	2,3	1,5	8,3	5,1	1,4	8,1	5,0	1,0	5,6	15,4	18,4
São Paulo	13,5	16,0	15,8	18,1	10,9	7,4	11,9	9,9	9,9	11,3	9,4	9,7	10,7	17,3	15,1
Paraná	10,5	15,2	15,3	-1,4	-4,7	-1,7	3,8	6,5	6,2	3,3	6,4	6,2	-2,1	8,2	6,4
Santa Catarina	12,9	15,9	15,9	2,0	2,5	9,7	5,1	3,4	4,7	5,1	3,4	4,8	-3,6	13,1	15,1
Rio Grande do Sul	11,1	14,0	13,4	19,7	11,8	8,9	8,1	5,9	5,1	8,3	6,1	5,3	-6,6	4,1	6,7
Goiás	19,3	20,5	18,2	35,5	17,3	11,4	9,9	0,9	0,2	10,3	1,0	0,3	-2,5	3,8	3,1
Distrito Federal	0,5	6,5	9,8	2,4	1,1	1,5	-1,0	-0,7	3,2	-1,2	-0,9	3,1	-3,5	5,4	6,0

Fonte: IBGE, Diretoria de Pesquisas, Coordenação de Serviços e Comércio.

(1) Inclui as atividades de Veículos e de Material de construção, além daquelas que compõem o varejo.

(2) Base: Igual mês do ano anterior = 100

(3) Base no ano: Igual período do ano anterior = 100

Base 12 meses: 12 meses imediatamente anteriores aos 12 últimos meses = 100

PESQUISA MENSAL DE COMÉRCIO - PMC

Tabela 10 - Variação de volume de vendas no comércio varejista ampliado (1), por atividade e Unidade da Federação (Continua)

Mês: Mai/2008

Unidade da Federação	Móveis e eletrodomésticos			Artigos farmacêuticos, médicos, ortopédicos, de perfumaria e cosméticos			Livros, jornais, revistas e papelaria			Equipamentos e materiais para escritório, informática e comunicação			Outros artigos de uso pessoal e doméstico		
	Mensal (2)	Acumulada (3)		Mensal (2)	Acumulada (3)		Mensal (2)	Acumulada (3)		Mensal (2)	Acumulada (3)		Mensal (2)	Acumulada (3)	
		no ano	12 Meses		no ano	12 Meses		no ano	12 Meses		no ano	12 Meses		no ano	12 Meses
Brasil	16,1	18,9	16,5	12,9	13,5	11,9	9,9	11,1	9,7	29,9	28,8	31,9	10,6	20,4	21,5
Ceará	13,3	13,3	13,3	6,1	7,5	6,5	26,1	22,4	13,7	59,9	63,3	80,3	20,0	18,7	15,0
Pernambuco	15,7	17,5	14,6	-11,3	0,2	15,3	-11,2	3,0	6,7	-22,0	-6,6	0,8	16,7	17,2	18,9
Bahia	14,9	22,7	20,5	13,5	13,1	13,2	11,9	20,8	21,0	25,6	10,2	4,3	24,4	21,9	24,8
Minas Gerais	14,0	22,0	17,0	14,7	18,7	19,5	30,9	1,6	-13,2	15,6	21,7	17,8	16,6	20,0	16,2
Espirito Santo	22,9	26,2	18,4	25,3	30,7	31,5	2,8	19,8	17,6	46,7	63,9	31,8	21,6	16,0	3,0
Rio de Janeiro	3,8	10,4	13,8	9,3	11,0	9,3	1,0	3,0	3,1	13,6	20,0	16,4	2,0	17,5	15,3
São Paulo	25,8	24,0	19,4	16,8	15,1	11,8	11,2	20,0	23,1	39,5	29,3	37,8	11,2	25,2	31,8
Paraná	12,1	13,8	13,9	13,7	11,5	9,3	5,3	4,6	4,7	32,3	32,6	29,0	18,8	16,4	12,0
Santa Catarina	9,0	15,3	11,6	33,6	27,2	16,7	12,8	10,8	4,9	55,4	28,6	32,4	16,1	21,9	19,5
Rio Grande do Sul	12,3	15,8	15,2	10,3	11,2	8,8	13,2	6,8	6,0	10,6	19,7	18,9	7,9	14,3	14,9
Goiás	22,9	26,3	19,4	7,0	16,0	15,4	9,7	-9,9	-4,3	42,9	37,9	24,6	22,9	23,4	18,2
Distrito Federal	18,0	18,0	14,4	27,0	16,6	12,6	4,9	15,2	12,8	2,5	19,8	16,8	-0,2	12,5	12,5

Fonte: IBGE, Diretoria de Pesquisas, Coordenação de Serviços e Comércio.

(1) Inclui as atividades de Veículos e de Material de construção, além daquelas que compõem o varejo.

(2) Base: Igual mês do ano anterior = 100

(3) Base no ano: Igual período do ano anterior = 100

Base 12 meses: 12 meses imediatamente anteriores aos 12 últimos meses = 100

PESQUISA MENSAL DE COMÉRCIO - PMC

Tabela 10 - Variação de volume de vendas no comércio varejista ampliado (1), por atividade e Unidade da Federação (Conclusão)

Mês: Mai/2008

Unidade da Federação	Veículos, motocicletas, partes e peças			Material de construção		
	Mensal (2)	Acumulada (3)		Mensal (2)	Acumulada (3)	
		no ano	12 Meses		no ano	12 Meses
Brasil	14,0	21,4	22,6	6,3	11,5	11,6
Ceará	16,5	22,2	20,2	10,3	16,7	21,0
Pernambuco	9,6	14,0	21,0	14,7	14,5	9,3
Bahia	12,8	19,7	21,1	9,1	11,7	8,6
Minas Gerais	9,3	21,0	25,5	3,8	6,9	8,4
Espírito Santo	47,8	47,3	38,3	0,7	5,5	4,1
Rio de Janeiro	7,7	15,6	17,5	8,3	7,7	4,5
São Paulo	13,1	19,4	19,9	5,5	12,2	12,5
Paraná	21,3	31,0	30,5	2,2	9,8	17,7
Santa Catarina	25,3	32,7	30,4	12,0	14,6	13,1
Rio Grande do Sul	15,9	24,6	26,0	12,8	19,6	15,1
Goiás	25,9	33,8	34,2	6,3	8,2	6,6
Distrito Federal	-5,7	7,9	16,0	0,6	7,4	10,2

Fonte: IBGE, Diretoria de Pesquisas, Coordenação de Serviços e Comércio.

(1) Inclui as atividades de Veículos e de Material de construção, além daquelas que compõem o varejo.

(2) Base: Igual mês do ano anterior = 100

(3) Base no ano: Igual período do ano anterior = 100

Base 12 meses: 12 meses imediatamente anteriores aos 12 últimos meses = 100

PESQUISA MENSAL DE COMÉRCIO - PMC

Tabela 11 - Índice de volume de vendas no comércio varejista ampliado (1), por Unidade da Federação

Mês: Mai/2008

Unidade da Federação	Comércio Varejista Ampliado												
	mai/07	jun/07	jul/07	ago/07	set/07	out/07	nov/07	dez/07	jan/08	fev/08	mar/08	abr/08	mai/08
Brasil	138,5	132,5	136,3	145,3	136,7	148,5	148,7	177,1	142,2	133,2	149,2	148,2	154,2
Rondônia	226,2	207,3	220,3	242,4	202,3	227,7	233,7	290,5	199,2	205,5	239,2	237,5	259,0
Acre	270,1	256,5	279,2	288,8	289,9	297,6	295,3	360,6	266,5	265,7	293,6	324,5	323,9
Amazonas	210,8	195,8	202,9	216,3	199,0	214,1	224,2	265,4	206,4	191,0	205,5	212,1	223,6
Roraima	147,0	133,1	139,7	138,1	130,1	146,6	153,1	168,3	137,6	130,1	146,6	151,2	162,8
Pará	196,1	182,7	179,2	189,6	186,0	200,2	194,5	264,3	195,6	170,3	181,9	178,7	193,8
Amapá	178,3	168,4	190,2	201,1	178,3	191,3	184,0	237,0	186,2	156,1	171,6	181,6	198,3
Tocantins	211,2	189,8	204,2	222,7	202,1	215,8	205,7	252,7	206,1	185,1	195,0	195,7	212,6
Maranhão	212,8	198,7	210,5	217,4	207,0	221,9	234,2	276,8	210,3	193,9	207,5	220,1	229,5
Piauí	166,6	154,0	161,4	168,4	159,4	168,6	169,5	218,1	173,9	154,1	166,4	168,0	181,0
Ceará	165,3	157,7	163,0	171,0	161,7	175,1	177,2	216,7	178,2	152,1	163,8	174,7	185,2
Rio G. do Norte	173,5	172,1	178,7	190,3	180,6	187,0	191,2	240,3	188,6	172,0	189,9	192,1	196,5
Paraíba	175,8	168,3	164,9	175,4	165,2	179,7	187,1	232,1	181,5	162,0	176,0	171,8	192,8
Pernambuco	155,9	151,6	158,4	163,5	155,6	166,9	170,1	209,3	165,7	146,3	164,1	159,7	170,4
Alagoas	189,0	178,7	186,0	194,6	185,4	207,4	204,2	265,2	198,6	185,6	202,9	194,6	207,4
Sergipe	182,5	168,5	171,9	186,5	163,4	183,7	184,0	230,1	181,9	166,2	178,8	184,3	186,5
Bahia	149,1	146,8	142,5	154,9	146,1	155,1	153,4	192,8	155,8	140,6	159,0	153,7	164,0
Minas Gerais	138,2	130,4	134,7	145,6	135,4	146,1	144,6	170,8	140,5	129,1	142,6	145,2	150,5
Espírito Santo	169,7	163,3	171,6	189,1	179,5	195,2	198,0	235,2	196,7	188,4	208,9	212,1	213,2
Rio de Janeiro	126,1	119,2	123,3	129,7	122,8	131,6	133,2	168,9	133,6	118,6	135,3	130,9	134,9
São Paulo	130,9	125,8	129,9	138,5	130,1	142,2	142,1	164,5	132,1	126,5	143,8	141,9	148,6
Paraná	130,6	127,8	130,5	137,2	131,7	143,1	140,3	165,1	139,6	130,6	145,7	141,4	144,3
Santa Catarina	143,1	138,2	141,7	156,0	149,5	160,0	163,3	192,2	154,7	150,8	161,8	160,6	161,6
Rio Grande do Sul	121,5	113,9	115,5	124,2	115,6	130,2	129,1	158,4	119,4	114,6	129,5	130,9	135,0
Mato Grosso do Sul	157,1	148,0	152,8	161,4	150,0	159,6	163,0	187,7	156,2	150,3	163,5	172,8	179,3
Mato Grosso	132,5	126,5	133,7	140,0	133,0	142,9	135,0	161,9	128,1	127,6	140,8	146,4	152,4
Goiás	156,4	147,6	153,6	163,9	155,4	166,4	168,0	187,2	169,1	160,1	172,8	177,5	186,6
Distrito Federal	166,6	161,3	163,4	177,3	159,9	172,9	175,9	199,8	164,7	154,3	171,6	168,0	167,5

Fonte: IBGE, Diretoria de Pesquisas, Coordenação de Serviços e Comércio.

(1) Inclui as atividades de Veículos e de Material de construção, além daquelas que compõem o varejo.

Índice de Base Fixa: 2003 = 100

PESQUISA MENSAL DE COMÉRCIO - PMC

Tabela 13 - Índice e variação de receita nominal de vendas no comércio varejista ampliado (1), por Unidade da Federação

Mês: Mai/2008

Unidade da Federação	Índice de receita (2)	Variação				
		Mensal (3)			Acumulada (4)	
		mar/08	abr/08	mai/08	no ano	12 Meses
Brasil	185,0	15,9	20,6	16,5	18,7	17,6
Rondônia	251,1	17,0	18,0	18,2	20,3	15,9
Acre	348,1	18,8	30,6	19,4	20,8	17,6
Amazonas	246,6	8,3	17,4	10,1	12,6	11,1
Roraima	184,1	5,8	12,8	15,9	11,1	6,8
Pará	217,9	8,2	11,9	4,4	13,1	12,3
Amapá	222,8	6,5	21,0	15,4	13,6	13,6
Tocantins	258,6	4,3	8,1	5,0	10,4	14,4
Maranhão	275,9	9,1	21,9	12,7	16,6	17,7
Piauí	215,1	7,6	22,2	13,7	15,8	10,7
Ceará	220,6	9,5	23,0	16,0	17,0	15,5
Rio G. do Norte	231,4	15,4	28,1	18,4	23,1	19,3
Paraíba	240,8	7,7	13,5	16,2	15,4	15,2
Pernambuco	212,8	13,7	21,7	16,2	18,7	18,4
Alagoas	257,3	18,5	19,8	16,6	19,7	20,1
Sergipe	236,9	6,0	21,6	7,8	13,5	14,9
Bahia	194,6	9,4	18,2	14,8	15,2	15,0
Minas Gerais	184,2	12,5	20,3	14,7	18,1	16,3
Espirito Santo	260,2	21,5	37,0	32,4	29,8	24,3
Rio de Janeiro	161,8	12,7	16,1	12,2	14,4	13,5
São Paulo	177,1	20,0	21,4	18,9	20,7	19,4
Paraná	176,8	16,9	19,3	15,6	19,0	18,6
Santa Catarina	198,1	18,4	22,8	18,9	20,2	19,5
Rio Grande do Sul	161,6	14,8	19,7	15,2	17,3	16,0
Mato Grosso do Sul	218,0	16,0	24,8	17,4	21,4	20,6
Mato Grosso	186,3	13,2	25,6	19,7	20,0	19,6
Goiás	225,8	18,2	28,6	23,6	24,4	21,1
Distrito Federal	199,2	7,1	10,6	2,7	8,8	11,9

Fonte: IBGE, Diretoria de Pesquisas, Coordenação de Serviços e Comércio.

(1) Inclui as atividades de Veículos e de Material de construção, além daquelas que compõem o varejo.

(2) Base: 2003 = 100

(3) Base: Igual mês do ano anterior = 100

(4) Base no ano: Igual período do ano anterior = 100

Base 12 meses: 12 meses imediatamente anteriores aos 12 últimos meses = 100

PESQUISA MENSAL DE COMÉRCIO - PMC

Tabela 14 - Variação de receita nominal de vendas no comércio varejista ampliado (1), por atividade e Unidade da Federação (Continua)

Mês: Mai/2008

Unidade da Federação	Comércio Varejista Ampliado			Combustíveis e lubrificantes			Hipermercados, supermercados, produtos alimentícios, bebidas e fumo						Tecidos, vestuário e calçados		
	Mensal (2)	Acumulada (2)		Mensal (2)	Acumulada (2)		Total			Hipermercados e Supermercados			Mensal (2)	Acumulada (2)	
		no ano	12 Meses		no ano	12 Meses	Mensal (2)	no ano	12 Meses	Mensal (2)	no ano	12 Meses		no ano	12 Meses
Brasil	16,5	18,7	17,6	10,3	5,7	3,5	22,3	17,9	16,2	21,8	17,6	16,1	9,2	16,7	15,9
Ceará	16,0	17,0	15,5	11,4	13,7	12,3	17,4	8,0	7,3	17,2	7,7	7,3	2,8	9,6	11,5
Pernambuco	16,2	18,7	18,4	11,1	5,0	-3,1	29,3	26,5	22,0	29,0	26,8	22,4	-0,6	8,8	8,0
Bahia	14,8	15,2	15,0	11,9	8,8	6,5	20,0	11,7	11,3	17,8	10,9	11,7	-0,5	9,2	18,5
Minas Gerais	14,7	18,1	16,3	13,9	7,1	1,6	20,5	18,3	14,9	20,6	18,6	15,2	6,6	17,3	16,6
Espirito Santo	32,4	29,8	24,3	11,5	4,7	-0,2	21,2	15,5	15,1	20,6	14,9	14,9	26,2	26,3	15,8
Rio de Janeiro	12,2	14,4	13,5	10,2	2,6	1,1	21,4	14,7	9,8	21,1	14,5	9,3	9,9	19,6	23,2
São Paulo	18,9	20,7	19,4	12,2	8,1	5,0	25,5	21,2	20,3	24,6	20,5	20,0	18,3	22,7	19,2
Paraná	15,6	19,0	18,6	3,1	-5,1	-2,7	15,9	15,4	13,8	15,3	15,3	13,8	1,0	10,7	9,1
Santa Catarina	18,9	20,2	19,5	6,6	1,9	8,6	17,7	12,6	12,7	17,7	12,6	12,7	-0,3	16,0	18,2
Rio Grande do Sul	15,2	17,3	16,0	16,5	8,9	3,2	19,6	15,0	14,3	19,8	15,2	14,4	-1,5	8,8	10,0
Goiás	23,6	24,4	21,1	22,2	14,2	7,2	25,6	12,0	9,1	26,0	12,1	9,2	7,4	12,8	10,5
Distrito Federal	2,7	8,8	11,9	-0,8	0,1	0,6	11,0	9,5	12,3	10,6	9,1	12,2	-1,0	6,5	7,5

Fonte: IBGE, Diretoria de Pesquisas, Coordenação de Serviços e Comércio.

(1) Inclui as atividades de Veículos e de Material de construção, além daquelas que compõem o varejo.

(2) Base: Igual mês do ano anterior = 100

(3) Base no ano: Igual período do ano anterior = 100

Base 12 meses: 12 meses imediatamente anteriores aos 12 últimos meses = 100

PESQUISA MENSAL DE COMÉRCIO - PMC

Tabela 14 - Variação de receita nominal de vendas no comércio varejista ampliado (1), por atividade e Unidade da Federação (Continua)

Mês: Mai/2008

Unidade da Federação	Móveis e eletrodomésticos			Artigos farmacêuticos, médicos, ortopédicos, de perfumaria e cosméticos			Livros, jornais, revistas e papelaria			Equipamentos e materiais para escritório, informática e comunicação			Outros artigos de uso pessoal e doméstico		
	Mensal (2)	Acumulada (3)		Mensal (2)	Acumulada (3)		Mensal (2)	Acumulada (3)		Mensal (2)	Acumulada (3)		Mensal (2)	Acumulada (3)	
		no ano	12 Meses		no ano	12 Meses		no ano	12 Meses		no ano	12 Meses		no ano	12 Meses
Brasil	11,0	14,0	12,5	15,3	15,0	13,2	12,2	13,1	11,7	13,4	10,6	12,5	15,8	24,9	23,3
Ceará	8,9	9,0	9,4	10,0	10,9	9,6	26,2	23,6	15,3	43,3	39,4	50,6	23,8	21,1	16,0
Pernambuco	12,6	14,8	12,7	-7,2	4,7	19,5	-11,3	3,1	7,3	-31,8	-18,8	-9,8	21,5	20,2	21,8
Bahia	7,7	15,8	15,6	12,9	13,3	14,9	11,2	20,0	21,0	9,0	-4,1	-9,3	28,7	25,4	27,1
Minas Gerais	7,8	17,3	13,6	21,8	22,1	21,1	32,1	2,6	-12,0	-3,5	5,5	2,0	22,6	23,8	18,9
Espirito Santo	20,3	24,1	16,1	26,0	28,8	29,2	4,5	20,1	17,6	30,5	48,2	17,4	29,8	21,9	6,4
Rio de Janeiro	-1,1	6,0	9,8	10,0	9,4	7,4	2,6	3,6	3,3	1,0	8,8	4,4	8,3	22,3	18,8
São Paulo	18,7	16,8	13,6	18,3	15,5	12,5	14,5	23,1	25,8	21,6	9,0	16,3	17,4	32,3	34,0
Paraná	8,3	9,7	10,7	15,1	14,9	13,0	10,9	9,3	8,7	16,9	16,5	12,2	22,6	19,9	15,2
Santa Catarina	4,3	10,1	7,5	35,3	31,1	20,9	18,9	15,7	9,2	37,3	12,9	15,5	20,0	25,8	23,0
Rio Grande do Sul	8,8	11,6	11,4	13,4	14,8	12,7	12,5	6,6	6,3	-0,8	7,7	3,9	13,3	17,9	17,0
Goiás	20,6	23,8	17,2	8,4	16,5	15,9	10,6	-9,0	-2,6	20,3	18,4	6,4	25,8	25,4	19,4
Distrito Federal	16,1	16,5	13,0	30,0	18,4	14,0	5,5	19,6	19,6	-10,6	2,4	-2,5	2,7	17,0	17,4

Fonte: IBGE, Diretoria de Pesquisas, Coordenação de Serviços e Comércio.

(1) Inclui as atividades de Veículos e de Material de construção, além daquelas que compõem o varejo.

(2) Base: Igual mês do ano anterior = 100

(3) Base no ano: Igual período do ano anterior = 100

Base 12 meses: 12 meses imediatamente anteriores aos 12 últimos meses = 100

PESQUISA MENSAL DE COMÉRCIO - PMC

Tabela 14 - Variação de receita nominal de vendas no comércio varejista ampliado (1), por atividade e Unidade da Federação (Conclusão)

Mês: Mai/2008

Unidade da Federação	Veículos, motocicletas, partes e peças			Material de construção		
	Mensal (2)	Acumulada (3)		Mensal (2)	Acumulada (3)	
		no ano	12 Meses		no ano	12 Meses
Brasil	17,1	24,2	24,1	13,4	17,9	16,7
Ceará	21,4	27,1	22,8	19,0	26,8	31,2
Pernambuco	14,6	20,2	25,7	22,1	21,4	16,2
Bahia	17,3	23,3	22,6	15,1	16,7	14,1
Minas Gerais	11,2	22,5	25,3	11,6	14,6	14,9
Espírito Santo	50,6	49,5	42,0	7,7	12,2	9,9
Rio de Janeiro	9,7	16,9	20,2	15,4	13,6	9,5
São Paulo	16,1	22,1	21,0	12,6	18,4	16,8
Paraná	24,7	33,8	32,7	8,2	14,9	21,9
Santa Catarina	29,2	36,2	33,0	22,4	23,1	18,8
Rio Grande do Sul	18,1	26,3	27,1	16,7	23,6	18,8
Goiás	29,0	36,3	35,4	14,7	15,7	12,9
Distrito Federal	-6,3	7,5	15,5	9,0	14,9	16,3

Fonte: IBGE, Diretoria de Pesquisas, Coordenação de Serviços e Comércio.

(1) Inclui as atividades de Veículos e de Material de construção, além daquelas que compõem o varejo.

(2) Base: Igual mês do ano anterior = 100

(3) Base no ano: Igual período do ano anterior = 100

Base 12 meses: 12 meses imediatamente anteriores aos 12 últimos meses = 100

PESQUISA MENSAL DE COMÉRCIO - PMC

Tabela 15 - Índice de receita nominal de vendas no comércio varejista ampliado (1), por Unidade da Federação

Mês: Mai/2008

Unidade da Federação	Comércio varejista ampliado												
	mai/07	jun/07	jul/07	ago/07	set/07	out/07	nov/07	dez/07	jan/08	fev/08	mar/08	abr/08	mai/08
Brasil	158,8	152,3	157,1	168,4	158,5	172,8	173,3	206,9	167,8	157,2	176,5	176,3	185,0
Rondônia	212,4	197,5	206,5	217,3	186,6	214,3	220,6	279,4	187,3	194,9	226,0	229,3	251,1
Acre	291,6	275,0	303,0	315,6	301,5	315,3	317,0	387,9	291,7	291,3	325,0	348,1	348,1
Amazonas	224,0	207,7	215,3	229,5	214,0	230,9	242,8	293,3	222,5	207,9	226,5	231,3	246,6
Roraima	158,9	143,8	151,0	149,7	140,9	159,4	167,0	185,6	151,3	146,1	163,4	169,5	184,1
Pará	208,8	194,8	188,0	201,3	198,5	213,8	208,3	295,1	214,5	186,1	202,1	201,8	217,9
Amapá	193,1	185,2	207,3	217,2	192,4	206,5	199,7	260,3	203,6	173,8	189,9	204,7	222,8
Tocantins	246,4	222,2	239,3	258,0	233,8	255,0	244,0	299,5	248,8	224,0	236,2	235,7	258,6
Maranhão	244,8	228,0	242,7	253,4	242,6	260,4	276,1	323,2	249,7	232,7	248,4	264,1	275,9
Piauí	189,1	174,2	184,2	193,5	184,5	195,6	196,9	253,9	204,2	182,2	196,8	198,7	215,1
Ceará	190,1	181,1	187,8	198,2	189,3	203,7	206,2	254,3	210,2	180,8	195,3	208,1	220,6
Rio G. do Norte	195,5	194,2	202,5	216,6	208,2	216,7	221,2	280,8	222,8	203,2	223,4	226,1	231,4
Paraíba	207,2	199,1	194,4	208,6	197,9	216,4	226,4	283,2	223,0	200,4	217,6	214,9	240,8
Pernambuco	183,1	178,6	185,9	194,4	186,3	200,3	205,3	255,6	202,6	180,3	202,2	199,2	212,8
Alagoas	220,8	210,2	218,2	230,6	221,1	248,5	246,0	321,6	241,5	227,5	248,4	241,6	257,3
Sergipe	219,7	204,1	207,2	227,5	200,4	225,2	225,9	286,0	227,0	209,1	224,4	233,8	236,9
Bahia	169,5	166,5	162,1	176,8	166,4	178,1	176,3	222,8	180,9	162,6	184,0	181,9	194,6
Minas Gerais	160,6	152,1	157,7	171,0	159,5	171,9	171,3	203,8	168,9	156,1	173,5	176,4	184,2
Espírito Santo	196,5	189,8	200,4	221,3	210,0	230,2	233,7	277,7	234,9	225,6	250,5	256,4	260,2
Rio de Janeiro	144,2	136,7	141,9	150,0	141,9	152,8	154,8	198,0	156,7	139,6	159,7	155,7	161,8
São Paulo	149,0	143,7	148,9	159,8	150,1	164,7	164,5	189,7	155,3	148,4	168,8	167,4	177,1
Paraná	153,0	149,7	153,6	161,9	155,4	169,5	166,0	195,3	166,0	155,7	175,0	171,3	176,8
Santa Catarina	166,6	161,0	166,4	183,6	176,7	189,7	193,9	227,9	184,6	179,5	194,9	194,7	198,1
Rio Grande do Sul	140,3	131,5	134,1	144,4	133,8	151,1	150,6	184,9	139,7	133,6	152,4	155,2	161,6
Mato Grosso do Sul	185,6	174,6	180,1	188,1	174,9	190,4	195,7	229,4	190,9	182,6	198,8	208,5	218,0
Mato Grosso	155,6	149,0	157,8	163,4	155,3	170,4	162,1	196,6	156,1	155,9	171,6	177,7	186,3
Goiás	182,6	172,5	179,9	191,3	181,6	196,9	199,2	224,2	203,3	192,2	207,9	212,7	225,8
Distrito Federal	194,0	190,0	192,1	208,8	188,0	204,0	206,4	236,4	195,2	183,5	202,4	198,6	199,2

Fonte: IBGE, Diretoria de Pesquisas, Coordenação de Serviços e Comércio.

(1) Inclui as atividades de Veículos e de Material de construção, além daquelas que compõem o varejo.

Índice Base Fixa: 2000 = 100

**Volume e Receita nominal de vendas
do varejo - com ajuste sazonal**

PESQUISA MENSAL DE COMÉRCIO - PMC

Tabela 16 - Índice e variação do volume de vendas do comércio varejista com ajuste sazonal, por Unidade da Federação.

Mês: mai/2008

Unidade da Federação	Índice de Base Fixa (1)			Variação mês/mês anterior		
	mar/08	abr/08	mai/08	mar/08	abr/08	mai/08
Brasil	142,73	143,08	143,88	1,5	0,2	0,6
Rondônia	159,42	157,92	159,38	1,0	-0,9	0,9
Acre	199,19	200,08	202,34	2,9	0,4	1,1
Amazonas	168,73	169,02	170,54	-0,4	0,2	0,9
Roraima	129,75	132,18	148,37	1,9	1,9	12,2
Pará	143,99	141,33	141,30	2,3	-1,8	0,0
Amapá	151,08	155,59	152,67	4,6	3,0	-1,9
Tocantins	189,85	192,09	191,69	3,4	1,2	-0,2
Maranhão	206,32	205,72	206,25	2,9	-0,3	0,3
Piauí	149,08	149,05	149,00	2,1	0,0	0,0
Ceará	161,33	162,73	165,73	5,4	0,9	1,8
Rio G. do Norte	184,20	183,69	187,97	0,2	-0,3	2,3
Paraíba	167,33	169,57	174,43	-1,6	1,3	2,9
Pernambuco	154,52	150,39	151,29	4,0	-2,7	0,6
Alagoas	197,49	195,42	199,87	2,0	-1,0	2,3
Sergipe	162,05	160,65	159,38	2,4	-0,9	-0,8
Bahia	149,75	144,07	146,69	5,4	-3,8	1,8
Minas Gerais	141,88	143,42	144,55	-4,4	1,1	0,8
Espirito Santo	172,75	167,28	170,69	5,6	-3,2	2,0
Rio de Janeiro	132,44	133,24	133,83	-0,3	0,6	0,4
São Paulo	145,83	145,62	147,69	2,4	-0,1	1,4
Paraná	127,21	126,92	126,27	2,6	-0,2	-0,5
Santa Catarina	140,53	141,41	141,52	-0,1	0,6	0,1
Rio Grande do Sul	120,60	121,20	122,34	1,4	0,5	0,9
Mato Grosso do Sul	157,24	157,73	159,40	1,9	0,3	1,1
Mato Grosso	138,54	139,74	139,97	1,2	0,9	0,2
Goiás	150,08	151,88	155,49	3,2	1,2	2,4
Distrito Federal	148,03	147,92	148,27	-0,9	-0,1	0,2

Fonte: IBGE, Diretoria de Pesquisas, Coordenação de Serviços e Comércio.

(1) Base: 2003 = 100

PESQUISA MENSAL DE COMÉRCIO - PMC

Tabela 17 - Índice e variação da receita nominal de vendas do comércio varejista com ajuste sazonal, por Unidade da Federação.

Mês: mai/2008

Unidade da Federação	Índice de Base Fixa (1)			Variação mês/mês anterior		
	mar/08	abr/08	mai/08	mar/08	abr/08	mai/08
Brasil	164,71	165,87	168,09	2,0	0,7	1,3
Rondônia	184,47	182,61	185,90	2,4	-1,0	1,8
Acre	234,55	234,47	238,75	3,0	0,0	1,8
Amazonas	204,72	205,09	210,29	0,1	0,2	2,5
Roraima	155,13	159,57	175,20	1,0	2,9	9,8
Pará	173,79	174,86	173,83	2,0	0,6	-0,6
Amapá	176,76	193,81	181,80	1,2	9,6	-6,2
Tocantins	218,08	220,43	218,92	-2,0	1,1	-0,7
Maranhão	237,37	237,02	238,38	2,8	-0,1	0,6
Piauí	168,98	169,64	170,47	2,4	0,4	0,5
Ceará	182,77	184,56	187,69	5,1	1,0	1,7
Rio G. do Norte	205,48	206,39	213,55	0,4	0,4	3,5
Paraíba	203,26	202,22	208,55	2,3	-0,5	3,1
Pernambuco	182,68	182,57	188,14	1,0	-0,1	3,1
Alagoas	233,33	232,72	237,70	2,4	-0,3	2,1
Sergipe	198,26	198,58	196,69	2,6	0,2	-1,0
Bahia	168,25	167,32	170,14	5,5	-0,6	1,7
Minas Gerais	170,25	171,26	173,44	0,2	0,6	1,3
Espirito Santo	197,88	194,64	200,48	5,3	-1,6	3,0
Rio de Janeiro	152,61	154,87	156,46	0,2	1,5	1,0
São Paulo	164,88	165,95	169,28	2,4	0,6	2,0
Paraná	148,72	148,33	150,27	4,3	-0,3	1,3
Santa Catarina	163,83	165,42	166,51	1,4	1,0	0,7
Rio Grande do Sul	139,66	138,90	141,88	3,0	-0,5	2,1
Mato Grosso do Sul	184,91	185,61	188,34	0,6	0,4	1,5
Mato Grosso	162,11	160,89	166,76	2,1	-0,8	3,6
Goiás	175,60	176,56	181,47	2,8	0,5	2,8
Distrito Federal	170,25	171,36	172,69	-1,5	0,7	0,8

Fonte: IBGE, Diretoria de Pesquisas, Coordenação de Serviços e Comércio.

(1) Base: 2003 = 100