

Indicadores IBGE

Pesquisa Mensal de Comércio

julho 2008

Instituto Brasileiro de Geografia e Estatística - IBGE

Ministro do Planejamento, Orçamento e Gestão
Paulo Bernardo Silva

INSTITUTO BRASILEIRO DE GEOGRAFIA E ESTATÍSTICA - IBGE

Presidente

Eduardo Pereira Nunes

Diretor Executivo

Sérgio da Costa Côrtes

ÓRGÃOS ESPECÍFICOS SINGULARES

Diretoria de Pesquisas

Wasmália Socorro Barata Bivar

Diretoria de Geociências

Luiz Paulo Souto Fortes

Diretoria de Informática

Luiz Fernando Pinto Mariano

Centro de Documentação e Disseminação de Informações

David Wu Tai

Escola Nacional de Ciências Estatísticas

Sérgio da Costa Côrtes (interino)

UNIDADE RESPONSÁVEL

Diretoria de Pesquisas

Coordenação das Estatísticas Econômicas e Classificações

Sidnéia Reis Cardoso

Coordenação de Serviços e Comércio

Vânia Maria Carelli Prata

EQUIPE DE REDAÇÃO

Redatores: Nilo Lopes de Macedo

Reinaldo Silva Pereira

Editoração: Gilmar da Costa Gonçalves

Indicadores IBGE

Plano de divulgação:

Pesquisa mensal de emprego

Estatística da produção agrícola *

Estatística da produção pecuária *

Pesquisa industrial mensal: produção física Brasil

Pesquisa industrial mensal: produção física regional

Pesquisa industrial mensal: emprego e salário

Pesquisa mensal de comércio

Sistema nacional de índices de preços ao consumidor: IPCA-E

Sistema nacional de índices de preços ao consumidor: INPC - IPCA

Sistema nacional de pesquisa de custos e índices da construção civil

Contas nacionais trimestrais: indicadores de volume e valores correntes

* Continuação de: Estatística da produção agropecuária, a partir de janeiro de 2006

Iniciado em 1982, com a divulgação de indicadores sobre trabalho e rendimento, indústria e preços, o periódico **Indicadores IBGE** incorporou no decorrer da década de 80 informações sobre agropecuária e produto interno bruto. A partir de 1991, foi subdividido em fascículos por assuntos específicos, que incluem tabelas de resultados, comentários e notas metodológicas. As informações apresentadas estão disponíveis em diferentes níveis geográficos: nacional, regional e metropolitano, variando por fascículo.

NOTAS METODOLÓGICAS

A Pesquisa Mensal de Comércio - PMC tem como objetivo produzir indicadores que permitam acompanhar a evolução conjuntural do comércio varejista e de seus principais segmentos.

A partir de janeiro de 2004, o Sistema de Índices do Comércio Varejista, em relação à série divulgada até dezembro de 2003, apresenta os seguintes aprimoramentos:

- Expande a abrangência dos indicadores, passando a incluir o comércio de material de construção.
- Passa a divulgar o índice do Comércio Varejista Ampliado, que agrega, aos índices do varejo, as atividades “Veículos, motocicletas, partes e peças” e “Material de construção”.
- Desagrega as estatísticas classificadas anteriormente como “Demais artigos de uso pessoal e doméstico” nas seguintes atividades: “Artigos farmacêuticos, médicos, ortopédicos, de perfumaria e cosméticos”, “Equipamentos e materiais para escritório, informática e comunicação”, “Livros, jornais, revistas e papelaria” e “Outros artigos de uso pessoal e doméstico”.
- Amplia a amostra de 5.000 empresas informantes para 9.000 empresas.
- Na série completa dos índices (série encadeada): os índices de janeiro de 2000 até dezembro de 2003 têm por **período de base** o ano de 2000. Os índices de janeiro de 2004 em diante têm por período de base o ano 2003.
- A série encadeada desde janeiro de 2000, tem como **período de referência**, único, a média mensal dos índices de 2003=100.

I – CARACTERÍSTICAS DA PESQUISA

- **Âmbito** – No estágio atual da PMC são investigadas empresas comerciais que possuam 20 ou mais pessoas ocupadas, cuja receita bruta provenha, predominantemente da atividade comercial varejista e estar sediada no território nacional e, em particular, para as Unidades da Federação da Região Norte (Rondônia, Roraima, Acre, Amazonas, Pará, Amapá e Tocantins), são consideradas apenas aquelas que estão sediadas nos municípios das capitais.
- **Abrangência** – A PMC abrange dez grupos de atividades cuja correspondência com a Classificação Nacional de Atividades Econômicas (CNAE), está indicada no Quadro I abaixo. Deste total, oito segmentos têm receitas geradas predominantemente na atividade varejista e dois (Veículos e motos, partes e peças e Material de construção), abarcam varejo e atacado.

Descrição da Atividade	Código CNAE
Combustíveis e lubrificantes	5050
Supermercados, hipermercados, produtos alimentícios, bebidas e fumo	5211, 5212, 5213, 5214, 5221, 5222, 5223, 5224 e 5229
Tecidos, vestuário e calçados	5231, 5232 e 5233
Móveis e eletrodomésticos	5242 e 5243
Artigos farmacêuticos, médicos, Ortopédicos, de perfumaria e cosméticos	5241
Equipamentos e materiais para escritório, Informática e de comunicação	5245
Livros, jornais, revistas e papelaria	5246
Outros artigos de uso pessoal e doméstico	5215 e 5249
Veículos e motocicletas, partes e peças	5010, 5030 e 5041
Material de construção	5153 e 5244

- **Unidade de Investigação** – A empresa, definida como entidade jurídica caracterizada por firma ou razão social, inscrita no Cadastro Nacional de Pessoa Jurídica (CNPJ), é a unidade básica de informação da PMC.
- **Variável Investigada** – É a receita bruta de revenda, Total e por Unidade da Federação, definida no âmbito da empresa como a receita bruta mensal proveniente da revenda de mercadorias, não deduzidos os impostos incidentes e nem as vendas canceladas, abatimentos e impostos incondicionais. Não estão incluídas as receitas financeiras e não-operacionais.
- **Amostra** – Com base na Pesquisa Anual de Comércio 2002 e dentro do âmbito e da abrangência previamente definidas, foram selecionadas cerca de 9 000 empresas distribuídas nas 27 Unidades da Federação.

II – CONSTRUÇÃO DE INDICADORES

- **Séries nominal e de volume** – A partir da receita bruta de revenda investigada são construídos indicadores para duas variáveis: *Receita Nominal de Vendas* e *Volume de Vendas*. Esta última resulta da deflação dos valores nominais correntes por índices de preços específicos para cada grupo de atividade, e para cada Unidade da Federação, construídos a partir dos relativos de preços do IPCA e do Sistema Nacional de Pesquisa de Custos e Índices da Construção Civil - SINAPI. Na construção dos índices de preços das UFs não cobertas pelo IPCA, foram usados os relativos de preços da área geográfica mais apropriada.
- **Divulgação dos resultados** – Os índices nominal e de volume de vendas são divulgados dentro do seguinte quadro esquemático:

1– *Índice de Comércio Varejista* - Índice-síntese dos grupos de atividades relacionados abaixo, cujas receitas provêm preponderantemente da atividade do varejo. Divulgados para o Brasil e suas 27 Unidades da Federação.

- . Combustíveis e lubrificantes;
- . Supermercados, hipermercados, produtos alimentícios, bebidas e fumo;
- . Vestuário, calçados e tecidos;
- . Móveis e eletrodomésticos;
- . Artigos farmacêuticos, médicos, ortopédicos e de perfumaria e cosméticos;
- . Equipamentos e material para escritório, informática e comunicação;
- . Livros, jornais, revistas e papelaria;
- . Outros artigos de uso pessoal e doméstico

2– *Índices de Comércio Varejista por atividade* - Para os segmentos do varejo, relacionados acima, são divulgados índices em nível Brasil e 12 Unidades da Federação selecionadas: Ceará, Pernambuco, Bahia, Minas Gerais, Espírito Santo, Rio de Janeiro, São Paulo, Paraná, Santa Catarina, Rio Grande do Sul, Goiás e Distrito Federal. Neste nível de abrangência geográfica divulga-se, ainda, resultados para *Supermercados e hipermercados*, que corresponde a um detalhamento da atividade de “*Supermercados, hipermercados, produtos alimentícios, bebidas e fumo*”.

3 - *Índices de Comércio Varejista Ampliado* - Índice-síntese dos grupos de atividades que compõem o varejo e mais os segmentos de *Veículos e motocicletas, partes e peças* e de *Material de construção*. Divulgados para o Brasil e suas 27 Unidades da Federação.

4 - *Índices de Comércio Varejista Ampliado por atividade* - Para todas as atividades relacionadas no item 1 além de *Veículos e motos, partes e peças* e de *Material de construção* são calculados índices para o Brasil e as 12 Unidades da Federação citadas no item 2.

- **Tipos de índices** - São divulgados quatro tipos de índices :

ÍNDICE DE BASE FIXA: Compara os níveis nominais e de volume da Receita Bruta de Revenda do mês com a média mensal obtida no ano de 2003.

ÍNDICE MÊS/MÊS: Compara os índices nominais e de volume da Receita Bruta de Revenda do mês com os obtidos no mês imediatamente anterior. São índices cujas séries são ajustadas sazonalmente.

ÍNDICE MENSAL: Compara os índices nominais e de volume da Receita Bruta de Revenda do mês com os obtidos em igual mês do ano anterior;

ÍNDICE ACUMULADO NO ANO: Compara os índices acumulados nominais e de volume da Receita Bruta de Revenda de janeiro até o mês do índice com os de igual período do ano anterior;

ÍNDICE ACUMULADO DE 12 MESES: Compara os índices acumulados nominais e de volume da Receita Bruta de Revenda dos últimos 12 meses com os de igual período imediatamente anterior.

III – ENCADEAMENTO

O IBGE encadeou a série de Índices de Base Fixa que encerrou em dezembro de 2003 (base 2000 = 100) com a série que se inicia em janeiro de 2004 (base 2003 = 100). A série encadeada tem como referência a média mensal de 2003 = 100. Este procedimento não altera as séries dos Índices Mensal, Acumulado no Ano e Acumulado de 12 meses já publicadas.

A série encadeada é, pois, uma série histórica de índices de volume com período de base **móvel**. Esta mudança traz como vantagem o uso de uma estrutura de ponderação mais atualizada, pois incorpora as mudanças nos preços relativos.

IV – SÉRIES DA PMC AJUSTADAS SAZONALMENTE

As séries da PMC ajustadas sazonalmente consideram os fatores sazonais, o efeito calendário, os feriados de Carnaval, Páscoa e Corpus Christi além da identificação de outliers. Os cálculos são feitos utilizando-se o software X12 ARIMA, do U.S. Census Bureau. A modelagem foi inicialmente definida com a série de 5 anos da pesquisa (janeiro de 2000 a dezembro de 2004). Em julho de 2006 a modelagem foi atualizada com a série de 6 anos da pesquisa (janeiro de 2000 a dezembro de 2005) e permaneceu inalterada até a divulgação do resultado de dezembro de 2007. Em janeiro de 2008, houve atualização incorporando mais um ano, ou seja, a modelagem agora conta com uma série de 8 anos (janeiro de 2000 a dezembro de 2007) e permanecerá inalterada até os indicadores de dezembro de 2008. Para os feriados de Carnaval e Corpus Christi utilizou-se o programa “genhol.exe”, disponibilizado pelo U.S. Census Bureau, de modo a gerar a matriz de coeficientes de regressão.

As atividades PMC não contempladas no ajuste sazonal até dezembro de 2007 (“Artigos farmacêuticos, médicos, ortopédicos, de perfumaria e cosméticos”, “Equipamentos e materiais para escritório, informática e comunicação”, “Livros, jornais, revistas e papelaria”, “Outros artigos de uso pessoal e doméstico” e “Material de Construção”), cujas séries completaram 60 meses, passam a ser publicadas a partir de janeiro de 2008.

Os modelos adotados nas séries divulgadas são:

VOLUME DE VENDAS ATIVIDADES

ATIVIDADE	DECOMPOSIÇÃO	MODELO ARIMA	REGRESSÃO (REGARIMA)
Brasil	Multiplicativo	(011) (011)	Carnaval, Corpus Christi, Páscoa[8] e efeito calendário (TD)
Produtos alimentícios, bebidas e fumo	Multiplicativo	(212) (011)	Carnaval, Corpus Christi, Páscoa[8], efeito calendário (TD), LS2002.NOV e AO2007.SEP
Combustíveis	Multiplicativo	(212) (011)	Carnaval, Corpus Christi e efeito calendário (TD)
Tecidos, vestuário e calçados	Multiplicativo	(011) (011)	Carnaval, Corpus Christi, efeito calendário (TD) e AO2003.MAY
Móveis e eletrodomésticos	Multiplicativo	(212) (011)	Carnaval, Corpus Christi, Páscoa[15] e efeito calendário (TD)
Super e Hipermercados	Multiplicativo	(011) (011)	Páscoa[1], efeito calendário (TD), TC.2005.FEB e AO2006.JAN
Automóveis, motocicletas, partes e peças	Multiplicativo	(210) (011)	Carnaval, Corpus Christi, Páscoa[15], efeito calendário (TD) e AO2006.JUN
Equip. e Materiais p escritório, inform e comun	Multiplicativo	(212) (011)	Carnaval, Corpus Christi e LS2005.FEB
Artigos farmac, méd, ortop e de perfumaria	Multiplicativo	(210) (011)	Carnaval, Corpus Christi e efeito calendário (TD)
Livros, jornais, revistas e papelaria	Multiplicativo	(012) (011)	Carnaval, Corpus Christi e AO2005.FEB
Outros artigos de uso pessoal e doméstico	Multiplicativo	(011) (011)	Carnaval, Corpus Christi e Páscoa[15]
Material de construção	Multiplicativo	(012) (011)	Carnaval, Corpus Christi e AO2007.JUN
Varejo Ampliado	Multiplicativo	(012) (011)	Carnaval, Corpus Christi e efeito calendário (TD)

VOLUME DE VENDAS UF

Acre	Multiplicativo	(012) (011)	Carnaval e Corpus Christi
Alagoas	Multiplicativo	(012) (011)	Carnaval e Corpus Christi
Amapá	Multiplicativo	(012) (011)	Efeito calendário (TD) e LS2006.JAN
Amazonas	Multiplicativo	(011) (011)	Carnaval e Corpus Christi
Bahia	Multiplicativo	(012) (011)	Carnaval, Corpus Christi e efeito calendário (TD)
Ceará	Multiplicativo	(011) (011)	Carnaval, Corpus Christi e efeito calendário (TD)
Distrito Federal	Multiplicativo	(210) (011)	Carnaval, Corpus Christi e Páscoa[15]
Espírito Santo	Multiplicativo	(212) (011)	Carnaval, Corpus Christi e efeito calendário (TD)
Goiás	Multiplicativo	(011) (011)	Páscoa[15], efeito calendário (TD)
Maranhão	Multiplicativo	(011) (011)	Carnaval, Corpus Christi e efeito calendário (TD)
Minas Gerais	Multiplicativo	(212) (011)	Carnaval, Corpus Christi, Páscoa[1], efeito calendário (TD) e LS2004.FEB
Mato Grosso	Multiplicativo	(012) (011)	Carnaval e Corpus Christi
Mato Grosso do Sul	Multiplicativo	(210) (011)	Corpus Christi e efeito calendário (TD)
Pará	Multiplicativo	(012) (011)	Carnaval, Corpus Christi e efeito calendário (TD)
Paraíba	Multiplicativo	(212) (011)	Carnaval e Corpus Christi
Paraná	Multiplicativo	(011) (011)	Carnaval, Corpus Christi, Páscoa[1], efeito calendário (TD), LS2002.NOV e LS2005.FEB
Pernambuco	Multiplicativo	(011) (011)	Carnaval, Corpus Christi e efeito calendário (TD)
Piauí	Multiplicativo	(012) (011)	Carnaval, Corpus Christi, Páscoa[1] e efeito calendário (TD)
Rio Grande do Norte	Multiplicativo	(011) (011)	Carnaval, Corpus Christi, LS2002.NOV e LS2005.FEB
Rio Grande do Sul	Multiplicativo	(212) (011)	Carnaval, Corpus Christi, Páscoa[1] e efeito calendário
Rio de Janeiro	Multiplicativo	(012) (011)	Carnaval, Corpus Christi e Páscoa[8]
Rondônia	Multiplicativo	(012) (011)	Carnaval, Corpus Christi, Páscoa[15], efeito calendário (TD)
Roraima	Multiplicativo	(011) (011)	
Santa Catarina	Multiplicativo	(212) (011)	Carnaval, Corpus Christi, Páscoa[1] e efeito calendário (TD)
Sergipe	Multiplicativo	(011) (011)	Carnaval, Corpus Christi, LS2005.FEB e TC2006.FEB
São Paulo	Multiplicativo	(012) (011)	Carnaval, Corpus Christi, Páscoa[8], efeito calendário (TD)
Tocantins	Multiplicativo	(212) (011)	Carnaval, Corpus Christi, efeito calendário (TD), AO2003.APR, LS2005.FEB

RECEITA NOMINAL DE VENDAS ATIVIDADES

ATIVIDADE	DECOMPOSIÇÃO	MODELO ARIMA	REGRESSÃO (REGARIMA)
Brasil	Multiplicativo	(012) (011)	Carnaval, Corpus Christi, Páscoa[8] e efeito calendário (TD)
Produtos alimentícios, bebidas e fumo	Multiplicativo	(011) (011)	Páscoa[8], efeito calendário (TD) E LS.2002.OCT
Combustíveis	Multiplicativo	(012) (011)	-
Tecidos, vestuário e calçados	Multiplicativo	(210) (011)	Carnaval, Corpus Christi e TC.2003.MAY
Móveis e eletrodomésticos	Multiplicativo	(011) (011)	Carnaval, Corpus Christi, Páscoa[15] e efeito calendário (TD)
Super e Hipermercados	Multiplicativo	(212) (011)	Carnaval, Corpus Christi, Páscoa[8], efeito calendário (TD) e LS.2005.FEB
Automóveis, motocicletas, partes e peças	Multiplicativo	(210) (011)	Carnaval, Corpus Christi, Páscoa[15] e efeito calendário (TD)
Equip. e Materiais p escritório, inform e comun	Multiplicativo	(212) (011)	Carnaval, Corpus Christi, Páscoa[8] e LS2005.FEB
Artigos farmac, méd, ortop e de perfumaria	Multiplicativo	(012) (011)	Carnaval, Corpus Christi e efeito calendário (TD)
Livros, jornais, revistas e papelaria	Multiplicativo	(210) (011)	Carnaval, Corpus Christi e Páscoa[1]
Outros artigos de uso pessoal e doméstico	Multiplicativo	(011) (011)	Carnaval, Corpus Christi e Páscoa[15]
Material de construção	Multiplicativo	(210) (011)	Carnaval, Corpus Christi, Páscoa[1], efeito calendário (TD)
Varejo ampliado	Multiplicativo	(212) (011)	Carnaval, Corpus Christi, Páscoa[1], efeito calendário (TD)

RECEITA NOMINAL DE VENDAS UF

Acre	Multiplicativo	(011) (011)	
Alagoas	Multiplicativo	(212) (011)	Carnaval e Corpus Christi
Amapá	Multiplicativo	(011) (011)	LS2006.JAN
Amazonas	Multiplicativo	(210) (011)	Carnaval, Corpus Christi, LS2004.MAY, AO2007.DEC
Bahia	Multiplicativo	(212) (011)	Carnaval, Corpus Christi, efeito calendário (TD) e TC2004.JAN
Ceará	Multiplicativo	(212) (011)	Carnaval, Corpus Christi e efeito calendário (TD)
Distrito Federal	Multiplicativo	(012) (011)	Carnaval, Corpus Christi, Páscoa[15] e TC2001.JUN
Espírito Santo	Multiplicativo	(012) (011)	Carnaval, Corpus Christi e efeito calendário (TD)
Goiás	Multiplicativo	(012) (011)	Carnaval, Corpus Christi, Páscoa[15], efeito calendário (TD), AO2003.FEB e LS2005.FEB
Maranhão	Multiplicativo	(011) (011)	Carnaval, Corpus Christi e efeito calendário (TD)
Minas Gerais	Multiplicativo	(012) (011)	Carnaval, Corpus Christi, Páscoa[8], efeito calendário (TD), LS2005.FEB e AO2005.JUN
Mato Grosso	Multiplicativo	(011) (011)	Páscoa[1], AO2002.MAY e LS2006.FEB
Mato Grosso do Sul	Multiplicativo	(212) (011)	Carnaval, Corpus Christi, efeito calendário (TD) e LS2004.MAY
Pará	Multiplicativo	(011) (011)	Carnaval, Corpus Christi, Páscoa[1] e efeito calendário (TD)
Paraíba	Multiplicativo	(012) (011)	Carnaval, Corpus Christi, e efeito calendário (TD)
Paraná	Multiplicativo	(210) (011)	Carnaval, Corpus Christi, Páscoa[1], efeito calendário (TD) e LS2005.FEB
Pernambuco	Multiplicativo	(212) (011)	Carnaval e Corpus Christi
Piauí	Multiplicativo	(212) (011)	Carnaval, Corpus Christi, Páscoa[1], efeito calendário (TD), LS2002.JAN, TC2003.JAN, AO2004.JAN, TC2004.MAR, LS2005.FEB e TC2006.DEC
Rio Grande do Norte	Multiplicativo	(011) (011)	Carnaval e Corpus Christi
Rio Grande do Sul	Multiplicativo	(212) (011)	Carnaval, Corpus Christi e efeito calendário (TD)
Rio de Janeiro	Multiplicativo	(210) (011)	Carnaval, Corpus Christi e Páscoa[15]
Rondônia	Multiplicativo	(012) (011)	Carnaval, Corpus Christi, Páscoa[15], efeito calendário (TD)
Roraima	Multiplicativo	(011) (011)	
Santa Catarina	Multiplicativo	(212) (011)	Páscoa[1], efeito calendário (TD)
Sergipe	Multiplicativo	(011) (011)	Carnaval, Corpus Christi, LS2005.FEB e TV2006.FEB
São Paulo	Multiplicativo	(012) (011)	Carnaval, Corpus Christi, Páscoa[8], efeito calendário (TD)
Tocantins	Multiplicativo	(011) (011)	

V - OBSERVAÇÕES

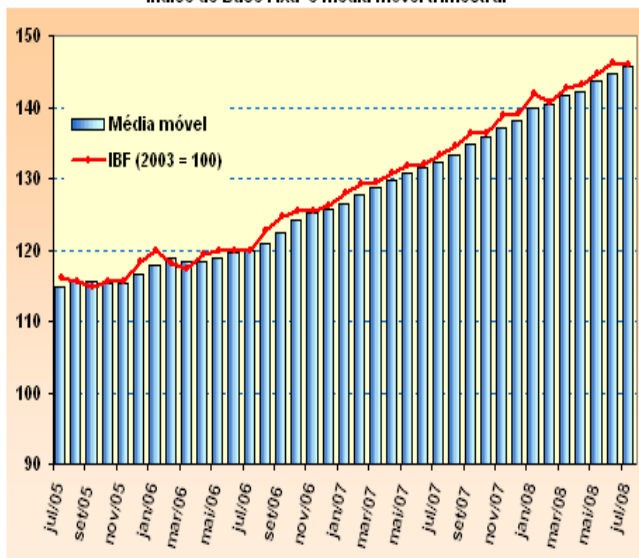
- 1 - Os índices do mês poderão ser alterados na divulgação do mês subsequente, em virtude de retificações nos dados primários por parte dos informantes da pesquisa.

COMENTÁRIOS

Em julho, o **Comércio Varejista** do País apresentou resultado negativo de -0,2% para o volume de vendas e crescimento de 0,5% na receita nominal, ambas as variações com relação ao mês anterior (ajustadas sazonalmente). Observa-se com esses resultados, que a receita nominal permaneceu com sua trajetória de taxas positivas, enquanto o volume de vendas interrompe a seqüência de quatro meses de crescimento, como indicado nos gráficos de base fixa e das médias móveis trimestrais (Gráficos 1 e 2). Nas demais comparações, obtidas das séries originais (sem ajuste), o varejo nacional obteve, em termos de volume de vendas, acréscimos da ordem de 11,0% sobre julho do ano anterior e de 10,6% e 10,2% nos acumulados dos sete primeiros meses do ano e dos últimos 12 meses, respectivamente. Para os mesmos indicadores, a receita nominal de vendas apresentou taxas de variação de 18,5%, 16,3% e de 15,0%, respectivamente (Tabelas 1 e 2).

Gráfico 1

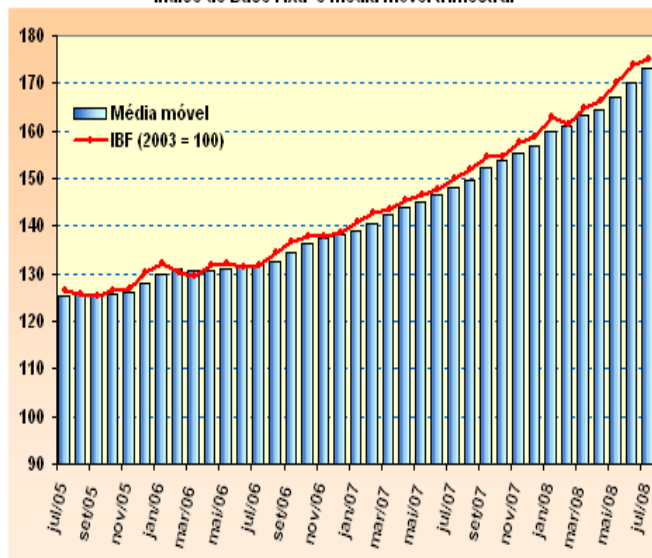
Brasil - Volume de vendas do comércio varejista com ajuste sazonal
Índice de Base Fixa e média móvel trimestral



Fonte: IBGE, Diretoria de Pesquisas, Coordenação de Serviços e comércio

Gráfico 2

Brasil - Receita Nominal de vendas do comércio varejista com ajuste sazonal
Índice de Base Fixa e média móvel trimestral



Fonte: IBGE, Diretoria de Pesquisas, Coordenação de Serviços e comércio

RESULTADOS SETORIAIS

Para o volume de vendas com ajuste sazonal, observou-se que das dez atividades pesquisadas, seis obtiveram variações positivas, listadas a seguir pela ordem decrescente de magnitude das taxas: *Outros artigos de uso pessoal e doméstico* (3,9%); *Material de construção* (2,2%); *Veículos e motos, partes e peças* (1,8%); *Móveis e eletrodomésticos* (1,3%); *Artigos farmacêuticos, médicos, ortopédicos, de perfumaria e cosméticos* (1,2%); e *Combustíveis e lubrificantes* (0,4%). As variações negativas foram em *Hipermercados, supermercados, produtos alimentícios, bebidas e fumo* (-0,2%); *Livros, jornais, revistas e papelaria* (-0,5%); *Equipamentos e material para escritório, informática e comunicação* (-1,7%) e *Tecidos, vestuário e calçados* (-3,0%) - Tabela 1.

Já na relação julho08/julho07 (série sem ajuste), todas as atividades do varejo obtiveram aumentos no volume de vendas, cujas taxas, por ordem de importância no resultado global, foram as seguintes: 19,6% para *Móveis e eletrodomésticos*; 5,4% para *Hipermercados, supermercados, produtos alimentícios, bebidas e fumo*; 21,3% em *Outros artigos de uso pessoal e doméstico*; 15,0% em *Combustíveis e lubrificantes*; 15,1% para *Artigos farmacêuticos, médicos, ortopédicos e de perfumaria*; 8,4% em *Tecidos, vestuário e calçados*; 20,6% para *Equipamentos e materiais para escritório, informática e comunicação*; e 10,1% em

TABELA 1
BRASIL - VOLUME DE VENDAS DO COMÉRCIO VAREJISTA E COMÉRCIO VAREJISTA AMPLIADO
SEGUNDO GRUPOS DE ATIVIDADES PMC - 2008

ATIVIDADES	INDICADOR MÊS/MÊS (*)			INDICADOR MENSAL			ACUMULADO	
	Taxa de Variação			Taxa de Variação			Taxa de Variação	
	MAI	JUN	JUL	MAI	JUN	JUL	NO ANO	12 MESES
COMÉRCIO VAREJISTA (**)	1,0	1,1	-0,2	11,1	8,2	11,0	10,6	10,2
1 - Combustíveis e lubrificantes	1,5	2,0	0,4	12,9	12,6	15,0	9,2	7,3
2 - Hiper, supermercados, prods. alimentícios, bebidas e fumo	1,0	0,6	-0,2	8,4	1,5	5,4	5,8	6,0
2.1 - Super e hipermercados	0,7	0,3	-0,5	8,2	1,3	5,1	5,7	5,9
3 - Tecidos, vest. e calçados	-0,8	1,4	-3,0	3,8	10,3	8,4	11,1	11,1
4 - Móveis e eletrodomésticos	0,5	0,3	1,3	16,1	16,1	19,6	18,6	16,6
5 - Artigos farmacêuticos, med., ortop. e de perfumaria	1,0	1,1	1,2	13,1	8,9	15,1	13,1	12,2
6 - Equip. e mat. para escritório informática e comunicação	4,9	1,0	-1,7	29,9	39,8	20,6	29,2	32,1
7 - Livros, jornais, rev. e papelaria	0,6	1,6	-0,5	11,3	12,5	10,1	11,3	9,9
8 - Outros arts. de uso pessoal e doméstico	4,7	-0,6	3,9	17,3	19,3	21,3	21,5	21,5
COMÉRCIO VAREJISTA AMPLIADO (***)	1,1	1,3	1,0	11,8	14,1	16,5	14,6	14,2
9 - Veículos e motos, partes e peças	0,4	1,9	1,8	14,3	26,5	26,0	22,9	22,6
10- Material de Construção	1,7	1,6	2,2	6,3	9,9	19,3	12,5	12,4

Fonte: IBGE, Diretoria de Pesquisas, Coordenação de Serviços e Comércio.

(*) Séries com ajuste sazonal

(**) O indicador do comércio varejista é composto pelos resultados das atividades numeradas de 1 a 8.

(***) O indicador do comércio varejista ampliado é composto pelos resultados das atividades numeradas de 1 a 10

A atividade de *Móveis e eletrodomésticos*, com aumento de 19,6% no volume de vendas em relação a julho do ano passado, proporcionou pelo segundo mês consecutivo o principal impacto na formação da taxa de desempenho do **Comércio Varejista**, sendo responsável por 28% da magnitude desta (Tabela 3). No acumulado do ano a taxa foi de 18,6% e nos últimos 12 meses, de 16,6%. Esses resultados, não só positivos como superiores à média estabelecida no varejo, continuam sendo explicados basicamente pela expansão do crédito, melhoria da massa de salários da população ocupada e redução dos preços dos eletroeletrônicos.

O segmento de *Hipermercados, supermercados, produtos alimentícios, bebidas e fumo*, com variação de 5,4% no volume de vendas em julho, sobre igual mês do ano anterior, foi responsável pela segunda maior contribuição à taxa global do varejo (24%). Esse resultado, abaixo do comportamento médio do varejo, pode estar ainda refletindo o efeito da inflação sobre o consumo de produtos alimentícios. As variações acumuladas nos sete primeiros meses do ano e nos últimos 12 meses foram de 5,8% e 6,0%, respectivamente.

A atividade de *Outros artigos de uso pessoal e doméstico*, que engloba segmentos como lojas de departamentos, ótica, joalheria, artigos esportivos, brinquedos etc., exerceu o terceiro maior impacto na formação da taxa do varejo, com variação de 21,3% no volume de vendas em relação a julho de 2007 e responsável por 15% da taxa geral. Esse resultado mostra que a atividade continua sendo influenciada pelo quadro geral positivo da economia. Em termos acumulados, a taxa para os primeiros

sete meses do ano e para os últimos 12 meses foi de 21,5%, para ambos.

A quarta maior contribuição para o resultado positivo do varejo, em julho, coube ao segmento de *Combustíveis e lubrificantes*, com 15,0% de variação do volume de vendas em relação a julho de 2007 e respondendo por 14,5% da taxa global do varejo. Em termos de desempenho acumulado no ano, a taxa de variação chegou aos 9,2%, e nos últimos 12 meses a 7,3%. Atribui-se este comportamento à estabilidade de preços dos combustíveis, conjugada com a melhoria das condições econômicas do País.

TABELA 2
BRASIL - RECEITA NOMINAL DE VENDAS DO COMÉRCIO VAREJISTA E COMÉRCIO VAREJISTA AMPLIADO
SEGUNDO GRUPOS DE ATIVIDADES PMC - 2008

ATIVIDADES	INDICADOR MÊS/MÊS (*)			INDICADOR MENSAL			ACUMULADO	
	Taxa de Variação			Taxa de Variação			Taxa de Variação	
	MAI	JUN	JUL	MAI	JUN	JUL	NO ANO	12 MESES
COMÉRCIO VAREJISTA (**)	2,1	2,4	0,5	17,2	15,2	18,5	16,3	15,0
1 - Combustíveis e lubrificantes	3,8	2,2	1,7	10,2	11,6	15,9	8,0	5,3
2 - Hiper, supermercados, prods. alimentícios, bebidas e fumo	3,3	2,4	0,6	22,2	15,6	19,5	17,8	16,8
2.1 - Super e hipermercados	7,3	1,5	0,5	21,7	15,2	18,9	17,4	16,6
3 - Tecidos, vest. e calçados	-3,6	9,4	-6,0	9,5	16,0	14,6	16,3	15,6
4 - Móveis e eletrodomésticos	0,5	0,4	1,2	11,1	11,5	15,7	13,9	12,5
5 - Artigos farmacêuticos, med., ortop. e de perfumaria	0,5	2,2	1,6	15,5	12,3	19,5	15,3	13,9
6 - Equip. e mat. para escritório informática e comunicação	4,5	-1,8	-2,0	13,4	19,8	5,2	11,2	12,9
7 - Livros, jornais, rev. e papelaria	-3,1	4,6	-2,2	13,6	14,6	11,4	13,3	11,9
8 - Outros artigos de uso pessoal e doméstico	5,1	-0,1	4,4	23,3	25,3	27,7	26,6	25,0
COMÉRCIO VAREJISTA AMPLIADO (***)	1,3	2,2	1,8	17,0	20,3	23,2	19,7	18,4
9 - Veículos e motos, partes e peças	-4,0	9,5	-1,2	17,3	30,2	29,9	26,0	25,0
10- Material de Construção	3,0	2,4	3,3	13,4	18,8	30,5	20,1	18,7

Fonte: IBGE, Diretoria de Pesquisas, Coordenação de Serviços e Comércio.

(*) Séries com ajuste sazonal

(**) O indicador do comércio varejista é composto pelos resultados das atividades numeradas de 1 a 8.

(***) O indicador do comércio varejista ampliado é composto pelos resultados das atividades numeradas de 1 a 10

A atividade de *Artigos farmacêuticos, médicos, ortopédicos e de perfumaria*, com a quinta maior participação na taxa global do varejo, apresentou crescimento de 15,1% na comparação com julho do ano passado, e taxas acumuladas de 13,1% no ano e de 12,2% para os últimos 12 meses. As condições econômicas favoráveis, principalmente em relação ao comportamento da massa de salários e do crédito, somadas à ampliação das vendas dos produtos genéricos, são os principais fatores explicativos do desempenho positivo do segmento.

O segmento de *Tecidos, vestuário e calçados*, que expandiu o volume de vendas em 8,4% com relação a igual mês do ano anterior, foi responsável pela sexta maior contribuição à taxa global do varejo. Esse resultado se deve, provavelmente, a uma acomodação das vendas do segmento alimentada pela expectativa de lançamento da nova coleção primavera-verão. Em termos

acumulados, a taxa foi de 11,1% tanto para os primeiros sete meses do ano como para os últimos 12 meses.

O segmento de *Equipamentos e materiais para escritório, informática e comunicação*, responsável pelo sétimo maior impacto na formação da taxa global, obteve acréscimo no volume de vendas, em julho, da ordem de 20,6% sobre igual mês do ano anterior, com taxas acumuladas no ano de 29,2% e nos últimos 12 meses de 32,1%. Trata-se da atividade com o maior patamar de crescimento nos indicadores acumulados. Dentre os fatores que vêm determinando este desempenho, destacam-se a redução de preços dos produtos do gênero, conjugada com facilidades de financiamento e a crescente importância que os produtos de informática e comunicação vêm tendo nos hábitos de consumo das famílias.

A atividade de *Livros, jornais, revistas e papelaria*, com crescimento de 10,1%, exerceu mais uma vez a menor influência no resultado do varejo. O indicador acumulado no ano obteve variação de 11,3% e o dos últimos 12 meses de 9,9%. Estes são resultados decorrentes da melhoria do quadro geral da economia e da diversificação de produtos, ou seja, distribuição de CDs e DVDs através principalmente das grandes bancas de jornais e livrarias, bem como materiais de informática e outros.

TABELA 3
BRASIL - COMPOSIÇÃO DA TAXA MENSAL DO COMÉRCIO VAREJISTA, POR ATIVIDADES (*)
(Indicadores de volume de vendas)

ATIVIDADES	COMÉRCIO VAREJISTA			COMÉRCIO VAREJISTA AMPLIADO		
	Taxa	Comp. da taxa		Taxa	Comp. da taxa	
		absoluta	relativa(%)		absoluta	relativa(%)
Taxa Global	11,0	11,0	100,0	16,5	16,5	100,0
Combustíveis e lubrificantes	15,0	1,6	14,5	15,0	1,0	5,8
Hiper, supermercados, prods. alimentícios, bebidas e fumo	5,4	2,7	24,3	5,4	1,6	9,8
Tecidos, vestuário e calçados	8,4	0,7	6,3	8,4	0,5	2,7
Móveis e eletrodomésticos	19,6	3,1	27,9	19,6	1,9	11,2
Artigos farmacêuticos, médicos, ortop. e de perfumaria	15,1	0,9	7,8	15,1	0,5	3,2
Equip. e mat. para escritório, informática e comunicação	20,6	0,4	3,2	20,6	0,2	1,3
Livros, jornais, revistas e papelaria	10,1	0,1	0,7	10,1	0,1	0,3
Outros artigos de uso pessoal e doméstico	21,3	1,7	15,2	21,3	1,0	6,1
Veículos e motos, partes e peças	-	-	-	26,0	8,6	52,0
Material de construção	-	-	-	19,3	1,2	7,5

Fonte: IBGE, Diretoria de Pesquisas, Coordenação de Serviços e Comércio.

(*) Corresponde à participação dos resultados setoriais na formação da taxa global

O **Comércio Varejista ampliado**, registrou crescimento em relação ao mês anterior de 1,0% para o volume de vendas e de 1,8% para a receita nominal, ambas as taxas com ajustamento sazonal. Comparado com o mesmo mês do ano anterior (sem ajuste sazonal), as variações foram de 16,5% para o volume de vendas e de 23,2% para a receita nominal. No acumulado do ano e dos últimos 12 meses o setor apresentou taxas de variação de 14,6% e 14,2% para o volume e de 19,7% e 18,4% para a receita nominal de vendas, respectivamente.

No que tange ao volume de vendas, a atividade de *Veículos, motos, partes e peças* registrou expansão de 26,0% em relação a julho de 2007, acumulando no ano e nos últimos doze meses variações iguais a 22,9% e 22,6%, respectivamente. Com o resultado mensal, a atividade continua a apresentar a principal contribuição para a taxa global do **varejo ampliado** (52%). A redução das taxas de juros e a ampliação dos prazos de financiamento, bem como expectativas positivas quanto à manutenção do emprego, vêm se constituindo ainda nos principais fatores para a expansão das vendas do ramo.

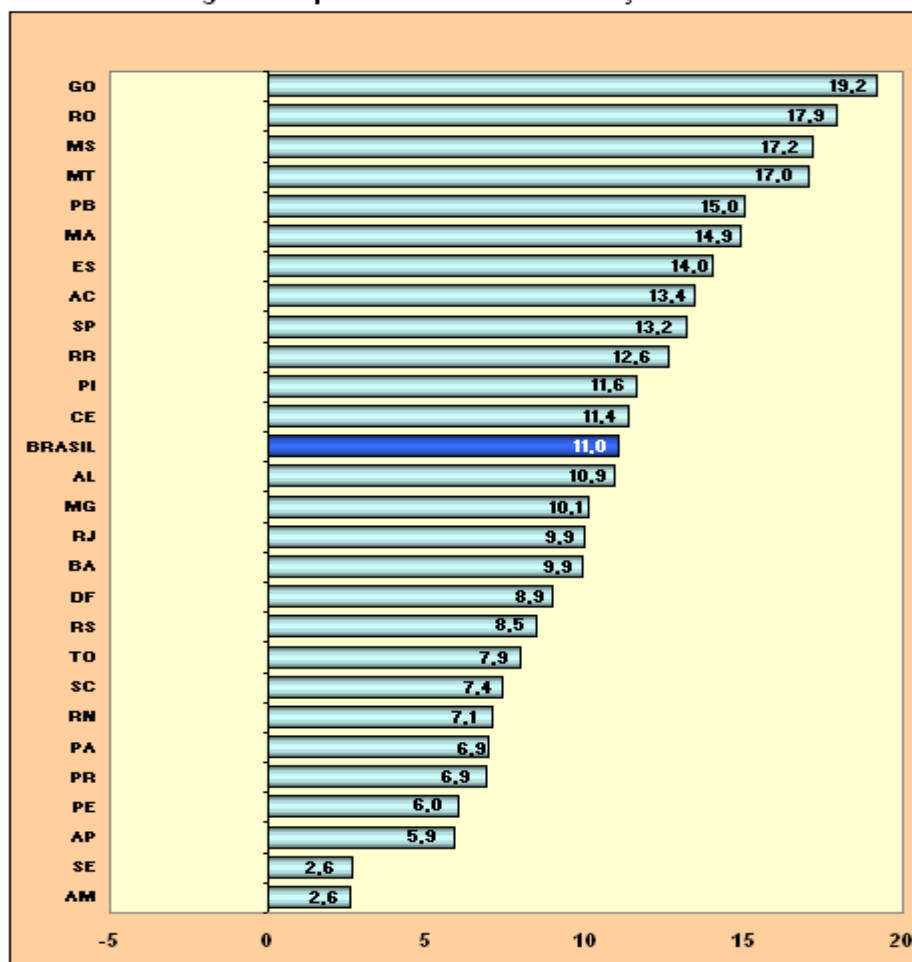
Quanto a *Material de Construção*, as variações foram de 19,3% na relação julho08/julho07, de 12,5% no acumulado do

ano e de 12,4% nos últimos 12 meses. Tal desempenho resulta do quadro favorável da economia, especialmente no que se refere a crédito e massa de salários, combinado com medidas oficiais de incentivo à construção civil.

RESULTADOS REGIONAIS

Todas as vinte e sete Unidades da Federação tiveram resultados positivos na comparação julho08/julho07, sendo as taxas mais significativas observadas em: Goiás (19,2%); Rondônia (17,9%); Mato Grosso do Sul (17,2%); Mato Grosso (17,0%) e Paraíba (15,0%) – Gráfico 3. Quanto à participação na composição da taxa do **Comércio Varejista**, destacaram-se, pela ordem, São Paulo (13,2%); Rio de Janeiro (9,9%); Minas Gerais (10,1%); Rio Grande do Sul (8,5%) e Bahia (9,9%).

Gráfico 3
Taxas mensais regionalizadas do volume de vendas do Varejo, ordenadas segundo o posicionamento em relação a média nacional



Fonte: IBGE, Diretoria de Pesquisas, Coordenação de Serviços e Comércio.

Em relação ao **varejo ampliado**, as maiores taxas de desempenho no volume de vendas ocorreram no Espírito Santo (30,5%); Goiás (29,6%); Rondônia (27,3%); Mato Grosso (25,1%) e Mato Grosso do Sul (23,4%). Em termos de impacto no resultado global do setor, os destaques foram os estados de São Paulo (17,7%); Minas Gerais (16,2%); Rio de Janeiro (12,4%); Rio Grande do Sul (16,3%) e Paraná (14,9%).

Ainda por Unidades da Federação, os resultados com ajuste sazonal para o volume de vendas apontam dezessete estados com variação positiva, na comparação mês/mês anterior, sendo os destaques: Paraíba (7,8%); Acre (6,0%); Alagoas

(4,7%); Mato Grosso (3,1%); Tocantins (2,1%) e Sergipe (2,0%).

Gráfico 4 - Evolução do volume de vendas do Comércio Varejista segundo os índices Mensal e Acumulado dos últimos 12 meses

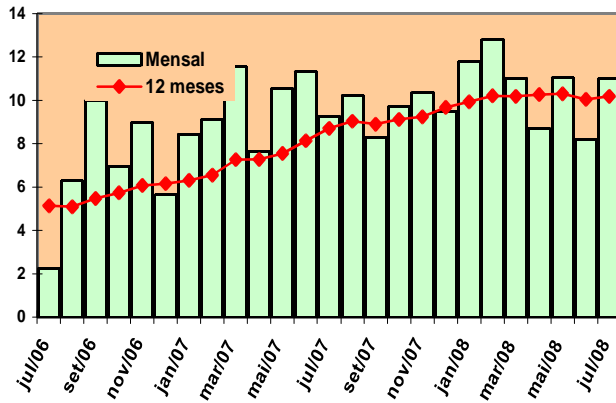


Gráfico 5 - Evolução do volume de vendas de Combustíveis e Lubrificantes segundo os índices Mensal e Acumulado dos últimos 12 meses

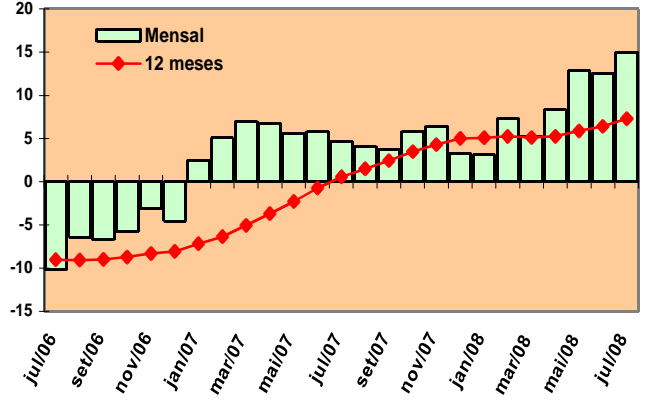


Gráfico 6 - Evolução do volume de vendas de Hiper, Super, prods. alim., bebidas e fumo segundo os índices Mensal e Acumulado dos últimos 12 meses

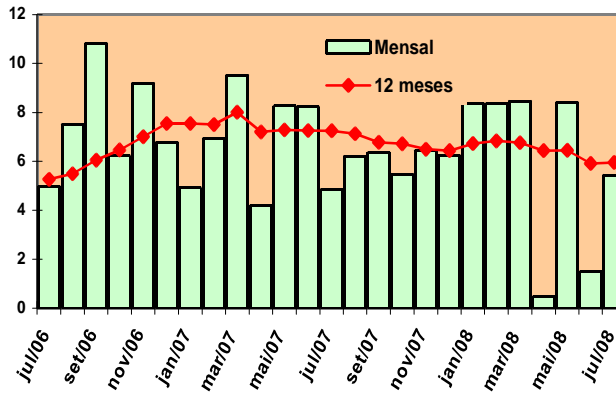


Gráfico 7 - Evolução do volume de vendas de Têxteis, Vestuário e Calçados segundo os índices Mensal e Acumulado dos últimos 12 meses

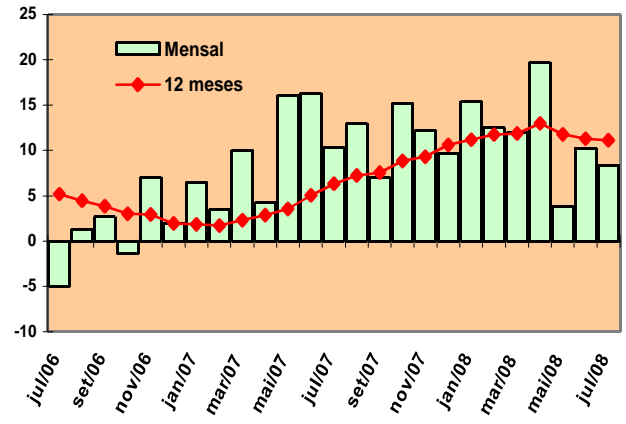


Gráfico 8 - Evolução do volume de vendas de Móveis e Eletrodomésticos, segundo os índices Mensal e Acumulado dos últimos 12 meses

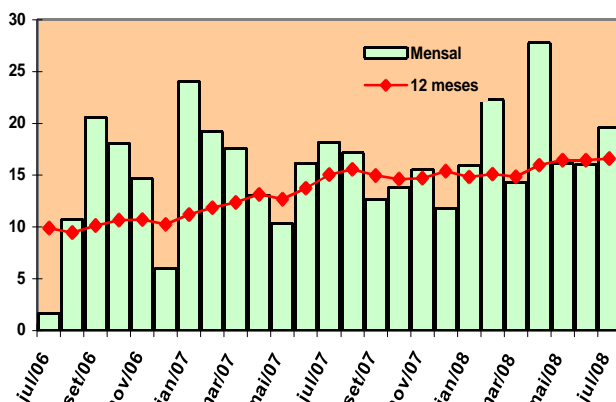


Gráfico 9 - Evolução do volume de vendas de Artigos farmacêuticos, médicos, ortop, de perf. e cosméticos, segundo os índices mensal e acumulado dos últimos 12 meses

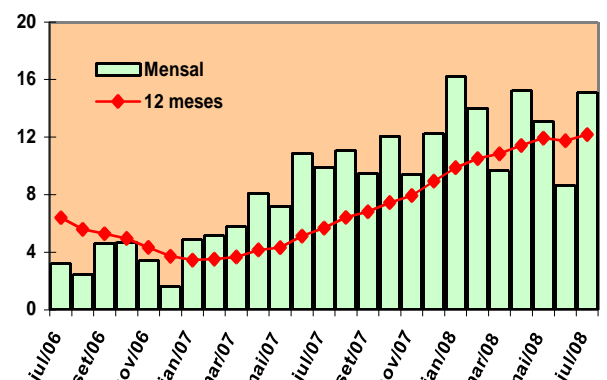


Gráfico 10 - Evolução do volume de vendas de Equipamento e mat. de escritório, info. e com, segundo os índices Mensal e Acumulado dos últimos 12 meses

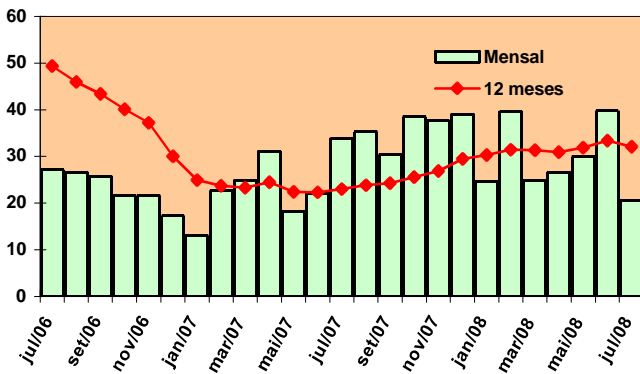


Gráfico 11 - Evolução do volume de vendas de Livros, jornais, revistas e papeleria, segundo os índices Mensal e Acumulado dos últimos 12 meses

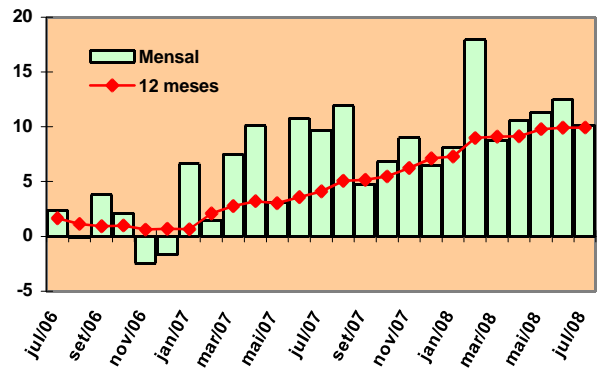


Gráfico 12 - Evolução do volume de vendas de Outros artigos, segundo os índices Mensal e Acumulado dos últimos 12 meses

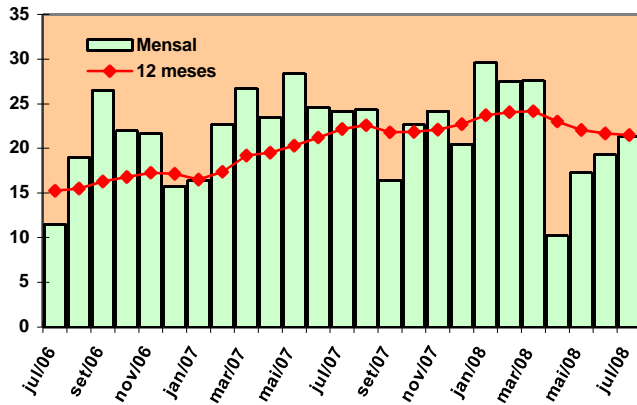


Gráfico 13 - Evolução do volume de vendas de Veículos, motos, partes e peças, segundo os índices Mensal e Acumulado dos últimos 12 meses

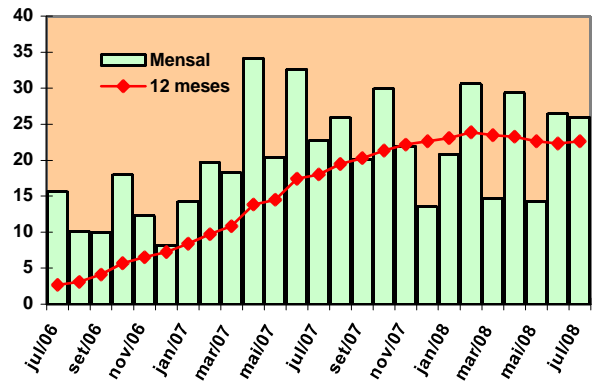
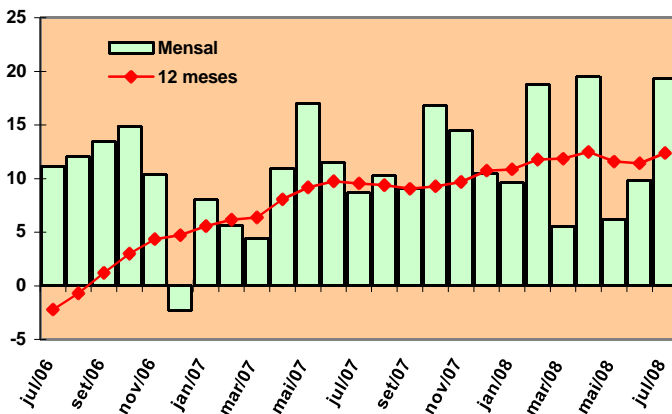


Gráfico 14 - Evolução do volume de vendas de Material de construção segundo os índices Mensal e Acumulado dos últimos 12 meses



PESQUISA MENSAL DE COMÉRCIO - PMC

**Tabela 1 - Índice e variação de volume de vendas no comércio varejista,
por Unidade da Federação**

Mês: Jul/2008

Unidade da Federação	Índice de volume (1)	Variação				
		Mensal (2)			Acumulada (3)	
		mai/08	jun/08	jul/08	no ano	12 Meses
Brasil	142,2	11,1	8,2	11,0	10,6	10,2
Rondônia	167,5	8,4	4,8	17,9	9,3	5,3
Acre	211,4	6,6	7,9	13,4	4,7	1,1
Amazonas	170,5	-0,9	-0,8	2,6	-0,9	0,8
Roraima	146,8	9,5	15,9	12,6	3,9	-0,7
Pará	142,7	-0,4	-0,8	6,9	4,8	6,3
Amapá	168,2	7,1	3,6	5,9	5,2	4,6
Tocantins	191,5	1,9	9,2	7,9	5,4	5,4
Maranhão	215,0	9,1	5,8	14,9	11,4	11,8
Piauí	153,4	7,6	6,1	11,6	8,7	5,6
Ceará	165,5	10,1	7,2	11,4	8,3	7,9
Rio G. do Norte	176,3	15,5	8,2	7,1	14,6	13,2
Paraíba	172,4	9,8	3,8	15,0	10,5	8,6
Pernambuco	148,9	9,0	1,9	6,0	8,8	9,0
Alagoas	189,8	6,8	3,9	10,9	7,2	8,0
Sergipe	152,3	-0,6	-1,8	2,6	2,6	3,9
Bahia	144,0	9,1	2,8	9,9	8,0	8,8
Minas Gerais	145,4	9,1	6,5	10,1	9,6	8,2
Espírito Santo	166,2	12,8	8,5	14,0	10,8	9,2
Rio de Janeiro	131,9	8,4	8,2	9,9	9,0	7,6
São Paulo	143,8	15,8	12,2	13,2	14,1	13,9
Paraná	125,4	6,3	3,7	6,9	6,9	6,9
Santa Catarina	137,3	6,1	2,9	7,4	6,6	7,6
Rio Grande do Sul	118,6	9,1	7,3	8,5	9,0	8,7
Mato Grosso do Sul	166,2	10,7	9,2	17,2	12,5	12,6
Mato Grosso	150,4	13,0	12,6	17,0	12,9	13,4
Goiás	160,9	11,1	10,4	19,2	11,9	9,7
Distrito Federal	142,2	5,2	2,9	8,9	5,8	6,1

Fonte: IBGE, Diretoria de Pesquisas, Coordenação de Serviços e Comércio.

(1) Base: 2003 = 100

(2) Base: Igual mês do ano anterior = 100

(3) Base no ano: Igual período do ano anterior = 100

Base 12 meses: 12 meses imediatamente anteriores aos 12 últimos meses = 100

PESQUISA MENSAL DE COMÉRCIO - PMC

Tabela 2 - Variação de volume de vendas no comércio varejista, por atividade e Unidade da Federação (Continua)

Mês: Jul/2008

Unidade da Federação	Comércio Varejista			Combustíveis e lubrificantes			Hipermercados, supermercados, produtos alimentícios, bebidas e fumo						Tecidos, vestuário e calçados		
	Mensal (1)	Acumulada (2)		Mensal (1)	Acumulada (2)		Total			Hipermercados e Supermercados			Mensal (1)	Acumulada (2)	
		no ano	12 Meses		no ano	12 Meses	Mensal (1)	no ano	12 Meses	Mensal (1)	no ano	12 Meses		no ano	12 Meses
Brasil	11,0	10,6	10,2	15,0	9,2	7,3	5,4	5,8	6,0	5,1	5,7	5,9	8,4	11,1	11,1
Ceará	11,4	8,3	7,9	16,6	16,0	15,6	5,1	-1,5	-2,2	5,5	-1,5	-2,2	11,3	6,2	6,9
Pernambuco	6,0	8,8	9,0	10,9	7,8	2,3	0,8	9,3	9,5	0,2	9,6	9,9	8,4	2,5	2,7
Bahia	9,9	8,0	8,8	11,4	11,8	9,7	0,4	-0,5	1,2	-0,6	-0,7	1,6	9,0	3,1	10,9
Minas Gerais	10,1	9,6	8,2	23,8	12,5	7,7	2,1	3,7	3,6	2,0	4,0	3,9	14,5	10,2	10,2
Espirito Santo	14,0	10,8	9,2	18,2	7,7	3,1	6,9	5,5	6,6	6,4	5,0	6,3	26,9	23,0	16,4
Rio de Janeiro	9,9	9,0	7,6	17,2	5,7	3,6	6,2	4,8	2,2	6,1	4,7	1,8	4,9	13,8	16,2
São Paulo	13,2	14,1	13,9	25,5	14,4	10,6	8,6	9,1	9,5	7,9	8,6	9,2	10,5	16,5	14,9
Paraná	6,9	6,9	6,9	-0,8	-4,6	-5,0	1,4	4,9	5,8	1,1	4,8	5,8	2,5	7,9	6,7
Santa Catarina	7,4	6,6	7,6	4,1	2,6	7,3	2,9	2,3	3,2	2,9	2,4	3,3	3,1	10,7	13,2
Rio Grande do Sul	8,5	9,0	8,7	5,1	11,0	9,9	4,7	4,9	4,8	4,6	5,1	4,9	-3,1	3,7	4,9
Goiás	19,2	11,9	9,7	38,6	23,3	17,0	5,4	-1,9	-1,7	5,6	-1,8	-1,6	7,3	3,7	2,9
Distrito Federal	8,9	5,8	6,1	8,5	2,8	2,1	-3,5	-2,0	0,7	-3,6	-2,2	0,7	13,6	6,7	7,3

Fonte: IBGE, Diretoria de Pesquisas, Coordenação de Serviços e Comércio.

(1) Base: Igual mês do ano anterior = 100

(2) Base no ano: Igual período do ano anterior = 100

Base 12 meses: 12 meses imediatamente anteriores aos 12 últimos meses = 100

PESQUISA MENSAL DE COMÉRCIO - PMC

Tabela 2 - Variação de volume de vendas no comércio varejista, por atividade e Unidade da Federação (Conclusão)

Mês: Jul/2008

Unidade da Federação	Móveis e eletrodomésticos			Artigos farmacêuticos, médicos, ortopédicos, de perfumaria e cosméticos			Livros, jornais, revistas e papelaria			Equipamentos e materiais para escritório, informática e comunicação			Outros artigos de uso pessoal e doméstico		
	Mensal (1)	Acumulada (2)		Mensal (1)	Acumulada (2)		Mensal (1)	Acumulada (2)		Mensal (1)	Acumulada (2)		Mensal (1)	Acumulada (2)	
		no ano	12 Meses		no ano	12 Meses		no ano	12 Meses		no ano	12 Meses		no ano	12 Meses
Brasil	19,6	18,6	16,6	15,1	13,1	12,2	10,1	11,3	9,9	20,6	29,2	32,1	21,3	21,5	21,5
Ceará	12,8	13,0	13,1	7,0	6,5	5,5	3,3	19,0	13,4	41,3	54,7	70,6	21,1	19,1	15,8
Pernambuco	20,2	16,2	13,9	-9,5	-2,8	8,8	0,5	1,9	4,9	3,7	-8,2	-2,6	16,2	15,3	16,6
Bahia	24,2	21,8	20,2	14,7	13,2	13,3	26,7	22,1	22,0	25,0	14,5	9,3	29,2	23,0	24,7
Minas Gerais	14,8	20,1	17,0	13,3	16,9	18,3	34,5	8,8	-5,5	31,6	24,9	18,1	19,6	18,9	17,2
Espirito Santo	33,7	26,6	20,1	26,5	29,7	29,6	16,1	18,2	17,1	78,5	67,2	46,3	17,4	14,7	5,2
Rio de Janeiro	9,8	10,3	11,7	11,1	10,7	10,1	2,3	3,0	4,0	9,1	21,4	16,7	27,3	22,2	18,5
São Paulo	23,1	23,5	19,9	19,3	14,9	12,6	4,5	16,7	19,2	5,1	27,0	36,5	19,5	25,4	29,3
Paraná	17,5	14,3	14,5	25,9	13,2	11,5	20,1	8,7	6,6	39,0	34,2	31,3	28,7	19,5	15,2
Santa Catarina	14,2	14,2	12,3	25,5	26,6	20,0	41,7	15,5	8,9	88,8	43,3	38,1	26,7	23,3	21,0
Rio Grande do Sul	20,7	16,1	15,6	12,8	11,1	9,1	1,4	5,8	5,2	27,1	23,2	21,7	12,5	14,4	14,9
Goiás	33,3	28,3	23,1	26,3	18,0	17,9	-13,4	-9,3	-5,7	3,8	32,9	26,2	29,6	23,6	19,6
Distrito Federal	24,3	18,7	16,1	22,1	15,8	13,6	34,6	19,2	15,5	84,4	25,0	19,4	19,9	15,3	13,9

Fonte: IBGE, Diretoria de Pesquisas, Coordenação de Serviços e Comércio.

(1) Base: Igual mês do ano anterior = 100

(2) Base no ano: Igual período do ano anterior = 100

Base 12 meses: 12 meses imediatamente anteriores aos 12 últimos meses = 100

PESQUISA MENSAL DE COMÉRCIO - PMC

Tabela 3 - Índice de volume de vendas no comércio varejista (1), por Unidade da Federação

Mês: Jul/2008

Unidade da Federação	Comércio varejista												
	jul/07	ago/07	set/07	out/07	nov/07	dez/07	jan/08	fev/08	mar/08	abr/08	mai/08	jun/08	jul/08
Brasil	128,1	133,3	130,2	135,5	138,3	188,1	135,8	126,4	142,0	135,5	148,1	137,9	142,2
Rondônia	142,1	145,4	133,8	146,2	149,5	219,3	131,4	133,7	152,7	145,1	177,5	154,9	167,5
Acre	186,4	188,4	186,3	185,4	189,2	260,6	174,3	168,5	197,1	190,4	206,9	194,8	211,4
Amazonas	166,1	173,6	164,4	171,7	179,3	241,1	154,6	145,0	157,1	153,2	172,9	161,2	170,5
Roraima	130,3	122,9	122,2	128,6	133,8	160,9	118,7	112,0	126,7	127,5	148,4	140,8	146,8
Pará	133,5	138,4	134,8	146,6	142,0	224,7	145,5	117,7	131,1	128,8	146,3	135,5	142,7
Amapá	158,9	142,2	140,0	143,8	146,2	204,9	137,0	120,4	131,2	137,7	157,6	143,7	168,2
Tocantins	177,4	198,1	184,2	181,5	175,1	239,5	179,3	162,1	176,2	180,7	195,2	189,1	191,5
Maranhão	187,2	190,7	184,4	191,8	200,3	289,3	195,1	172,9	190,8	193,4	208,7	194,2	215,0
Piauí	137,4	141,3	136,9	140,3	140,2	195,3	155,9	129,2	138,5	137,0	151,8	142,3	153,4
Ceará	148,6	153,7	145,9	159,5	159,1	215,7	161,3	135,5	147,2	149,6	166,6	155,1	165,5
Rio G. do Norte	164,6	170,8	163,7	164,5	174,4	237,3	174,2	157,0	175,4	170,0	184,8	173,8	176,3
Paraíba	149,9	159,7	151,5	159,3	164,9	237,0	177,9	145,0	159,9	154,0	176,3	160,4	172,4
Pernambuco	140,5	142,5	138,3	145,8	151,8	207,2	146,9	131,9	148,1	138,1	153,6	140,4	148,9
Alagoas	171,2	180,0	176,8	189,5	192,5	274,1	197,3	168,4	193,5	176,5	199,8	177,4	189,8
Sergipe	148,4	158,0	145,7	153,3	158,7	218,9	161,5	143,1	156,7	148,0	160,9	151,4	152,3
Bahia	131,1	141,0	135,1	140,3	141,0	195,7	144,3	130,4	147,8	137,2	150,9	143,6	144,0
Minas Gerais	132,1	137,8	134,0	140,7	139,0	181,5	137,4	127,8	140,5	137,1	147,6	138,9	145,4
Espirito Santo	145,7	152,4	150,2	160,0	156,8	217,4	163,0	153,4	169,6	160,9	172,3	156,7	166,2
Rio de Janeiro	120,0	124,7	120,3	125,6	129,2	181,4	127,8	117,6	132,0	124,2	135,2	126,7	131,9
São Paulo	127,1	132,1	130,7	134,7	140,1	189,3	134,8	128,7	146,7	138,3	152,6	142,1	143,8
Paraná	117,4	120,9	119,7	122,2	121,9	164,3	123,8	112,0	129,9	122,5	130,2	120,6	125,4
Santa Catarina	127,9	132,4	130,6	134,6	138,2	186,9	144,1	134,6	141,3	133,8	141,9	131,0	137,3
Rio Grande do Sul	109,3	114,1	108,9	117,5	115,8	158,3	112,5	107,1	119,4	118,1	127,1	118,4	118,6
Mato Grosso do Sul	141,8	148,5	146,9	149,1	148,7	194,0	146,1	139,8	151,0	153,5	163,4	150,6	166,2
Mato Grosso	128,5	132,1	128,0	134,1	129,4	172,2	116,8	120,0	136,7	132,3	143,6	137,1	150,4
Goiás	135,1	141,9	136,8	142,3	142,2	183,2	143,1	128,7	145,6	142,3	155,6	146,7	160,9
Distrito Federal	130,5	140,5	137,5	139,9	147,8	189,8	141,4	134,4	148,1	142,2	152,9	140,1	142,2

Fonte: IBGE, Diretoria de Pesquisas, Coordenação de Serviços e Comércio.

(1) Base: 2003 = 100

PESQUISA MENSAL DE COMÉRCIO - PMC

Tabela 5 - Índice e variação da receita nominal de vendas no comércio varejista, por Unidade da Federação.

Mês: Jul/2008

Unidade da Federação	Índice de receita (1)	Variação				
		Mensal (2)			Acumulada (3)	
		mai/08	jun/08	jul/08	no ano	12 Meses
Brasil	170,4	17,2	15,2	18,5	16,3	15,0
Rondônia	197,1	13,5	9,1	23,8	14,6	9,9
Acre	257,0	13,5	15,1	21,3	11,8	7,4
Amazonas	210,9	5,2	5,9	10,0	5,7	6,3
Roraima	179,1	15,1	22,7	20,0	10,5	4,2
Pará	177,4	5,2	5,8	14,7	11,3	11,6
Amapá	202,6	12,2	8,4	9,8	10,0	8,5
Tocantins	228,0	5,8	14,5	13,6	10,1	8,3
Maranhão	254,8	14,0	12,2	22,0	16,6	15,7
Piauí	180,0	12,2	12,5	18,4	13,4	9,0
Ceará	192,4	13,0	11,4	16,6	11,9	10,8
Rio G. do Norte	205,0	20,8	14,4	13,9	20,1	17,3
Paraíba	211,1	16,6	12,0	23,8	17,5	14,2
Pernambuco	184,2	16,9	11,0	15,3	16,3	14,9
Alagoas	231,9	13,8	12,3	20,0	14,0	13,5
Sergipe	192,4	5,0	5,0	10,5	8,2	8,4
Bahia	170,7	13,9	9,9	16,9	12,5	12,5
Minas Gerais	180,2	16,5	14,4	18,5	16,4	14,0
Espírito Santo	198,2	21,4	16,7	22,4	17,8	15,0
Rio de Janeiro	157,1	15,1	15,3	16,9	14,6	12,6
São Paulo	170,4	22,7	20,0	21,6	20,5	19,5
Paraná	153,2	12,2	10,9	14,1	11,7	10,9
Santa Catarina	167,2	12,4	10,0	14,5	11,4	11,9
Rio Grande do Sul	141,4	13,9	12,6	13,6	13,1	12,0
Mato Grosso do Sul	199,2	13,3	12,5	21,4	16,4	15,4
Mato Grosso	179,1	17,9	18,0	22,7	17,7	16,8
Goiás	192,7	15,5	15,7	25,5	16,6	13,4
Distrito Federal	171,5	8,6	6,9	13,9	9,4	9,3

Fonte: IBGE, Diretoria de Pesquisas, Coordenação de Serviços e Comércio.

(1) Base: 2003 = 100

(2) Base: Igual mês do ano anterior = 100

(3) Base no ano: Igual período do ano anterior = 100

Base 12 meses: 12 meses imediatamente anteriores aos 12 últimos meses = 100

PESQUISA MENSAL DE COMÉRCIO - PMC

Tabela 6 - Variação de receita nominal de vendas no comércio varejista, por atividade e Unidade da Federação (Continua)

Mês: Jul/2008

Unidade da Federação	Comércio Varejista			Combustíveis e lubrificantes			Hipermercados, supermercados, produtos alimentícios, bebidas e fumo						Tecidos, vestuário e calçados		
	Mensal (1)	Acumulada (2)		Mensal (1)	Acumulada (2)		Total			Hipermercados e Supermercados			Mensal (1)	Acumulada (2)	
		no ano	12 Meses		no ano	12 Meses	Mensal (1)	no ano	12 Meses	Mensal (1)	no ano	12 Meses		no ano	12 Meses
Brasil	18,5	16,3	15,0	15,9	8,0	5,3	19,5	17,8	16,8	18,9	17,4	16,6	14,6	16,3	15,6
Ceará	16,6	11,9	10,8	21,5	15,4	13,2	19,1	10,5	8,8	19,4	10,3	8,7	15,0	9,5	10,0
Pernambuco	15,3	16,3	14,9	14,5	7,6	0,6	18,2	24,5	22,2	16,9	24,5	22,4	14,4	7,9	7,2
Bahia	16,9	12,5	12,5	15,4	10,2	7,3	16,4	12,2	12,2	14,4	11,0	11,7	12,3	7,2	14,4
Minas Gerais	18,5	16,4	14,0	23,4	11,1	6,1	17,2	17,5	15,5	17,0	17,6	15,8	20,4	16,2	16,5
Espirito Santo	22,4	17,8	15,0	19,4	8,0	2,9	19,2	16,0	15,9	18,7	15,4	15,6	32,3	27,9	20,7
Rio de Janeiro	16,9	14,6	12,6	18,4	6,0	3,3	18,3	15,1	11,6	18,1	15,0	11,1	10,4	18,3	20,9
São Paulo	21,6	20,5	19,5	25,5	12,1	8,2	22,6	21,2	20,8	21,7	20,5	20,3	19,0	22,8	19,9
Paraná	14,1	11,7	10,9	2,9	-3,9	-4,6	14,4	15,1	14,5	13,9	14,9	14,4	6,2	10,7	9,3
Santa Catarina	14,5	11,4	11,9	7,9	3,2	7,6	16,3	12,6	12,2	16,3	12,6	12,2	6,9	13,8	16,1
Rio Grande do Sul	13,6	13,1	12,0	6,2	8,9	5,2	15,6	14,6	14,3	15,5	14,7	14,4	2,3	8,6	8,7
Goiás	25,5	16,6	13,4	27,7	17,6	10,5	22,4	10,5	8,9	22,7	10,5	9,0	18,6	13,3	11,3
Distrito Federal	13,9	9,4	9,3	9,7	1,9	0,6	9,5	8,8	11,0	9,3	8,5	10,8	18,2	8,9	9,2

Fonte: IBGE, Diretoria de Pesquisas, Coordenação de Serviços e Comércio.

(1) Base: Igual mês do ano anterior = 100

(2) Base no ano: Igual período do ano anterior = 100

Base 12 meses: 12 meses imediatamente anteriores aos 12 últimos meses = 100

PESQUISA MENSAL DE COMÉRCIO - PMC

Tabela 6 - Variação de receita nominal de vendas no comércio varejista, por atividade e Unidade da Federação (Conclusão)

Mês: Jul/2008

Unidade da Federação	Móveis e eletrodomésticos			Artigos farmacêuticos, médicos, ortopédicos, de perfumaria e cosméticos			Livros, jornais, revistas e papelaria			Equipamentos e materiais para escritório, informática e comunicação			Outros artigos de uso pessoal e doméstico		
	Mensal (1)	Acumulada (2)		Mensal (1)	Acumulada (2)		Mensal (1)	Acumulada (2)		Mensal (1)	Acumulada (2)		Mensal (1)	Acumulada (2)	
		no ano	12 Meses		no ano	12 Meses		no ano	12 Meses		no ano	12 Meses			
Brasil	15,7	13,9	12,5	19,5	15,3	13,9	11,4	13,3	11,9	5,2	11,2	12,9	27,7	26,6	25,0
Ceará	8,4	8,5	8,8	12,0	10,3	9,0	4,5	20,1	14,8	28,7	35,0	46,4	25,4	22,0	17,6
Pernambuco	16,2	13,3	11,8	-4,8	1,6	13,1	0,7	2,1	5,3	-10,0	-19,9	-13,0	19,6	18,5	19,6
Bahia	18,4	15,2	14,9	16,6	13,7	14,6	26,8	21,3	21,8	9,8	-0,5	-5,1	32,5	26,7	27,4
Minas Gerais	10,3	15,1	13,1	21,2	21,7	21,3	36,1	10,0	-4,1	17,3	8,4	2,2	28,5	23,9	20,9
Espirito Santo	31,4	24,4	17,9	30,3	29,3	28,4	17,9	18,9	17,5	61,7	50,7	30,6	24,9	20,8	9,3
Rio de Janeiro	4,5	5,7	7,6	14,5	10,4	9,0	4,0	3,9	4,4	-1,2	9,8	4,7	35,2	27,8	22,7
São Paulo	17,9	16,7	14,1	23,1	16,2	13,8	5,6	19,5	21,7	-11,7	7,0	15,2	26,0	32,7	34,7
Paraná	16,4	11,0	11,4	29,8	16,7	15,2	26,3	13,7	11,4	24,5	18,5	15,5	33,6	23,4	18,7
Santa Catarina	11,4	9,7	8,2	29,4	30,5	24,1	49,0	20,8	13,8	69,1	26,0	21,2	31,4	27,5	24,8
Rio Grande do Sul	18,5	12,4	11,8	15,9	14,5	12,7	2,6	5,8	5,4	18,7	11,6	7,6	19,2	18,9	18,0
Goiás	30,8	25,8	20,7	27,6	18,8	18,5	-11,7	-8,3	-4,4	-9,7	14,3	7,8	34,3	26,3	21,3
Distrito Federal	19,8	16,4	14,1	25,7	18,0	15,3	28,0	21,5	20,2	63,9	7,1	0,1	23,4	19,6	18,7

Fonte: IBGE, Diretoria de Pesquisas, Coordenação de Serviços e Comércio.

(1) Base: Igual mês do ano anterior = 100

(2) Base no ano: Igual período do ano anterior =100

Base 12 meses: 12 meses imediatamente anteriores aos 12 últimos meses = 100

PESQUISA MENSAL DE COMÉRCIO - PMC

Tabela 7 - Índice de receita nominal de vendas no comércio varejista (1), por Unidade da Federação

Mês: Jul/2008

Unidade da Federação	Comércio varejista												
	jul/07	ago/07	set/07	out/07	nov/07	dez/07	jan/08	fev/08	mar/08	abr/08	mai/08	jun/08	jul/08
Brasil	143,8	150,4	146,9	153,4	156,9	215,2	156,2	145,3	164,0	157,6	174,2	164,3	170,4
Rondônia	159,1	161,6	149,2	163,5	167,7	248,3	150,8	153,3	176,0	167,4	206,0	180,5	197,1
Acre	212,0	215,1	210,5	210,9	215,9	300,9	204,8	199,3	234,6	227,2	247,2	234,3	257,0
Amazonas	191,7	201,6	191,7	201,4	210,4	287,4	185,8	175,5	191,5	187,5	211,9	198,9	210,9
Roraima	149,3	142,0	141,3	150,6	156,3	190,6	143,3	135,7	154,6	155,5	180,0	171,7	179,1
Pará	154,7	161,3	157,6	172,6	167,6	268,4	176,1	143,3	160,7	159,7	180,5	167,9	177,4
Amapá	184,6	164,8	162,7	167,9	170,3	239,4	162,4	143,8	157,8	168,4	191,2	174,6	202,6
Tocantins	200,8	218,8	203,7	206,3	201,0	274,5	209,7	191,6	208,0	210,5	229,0	225,0	228,0
Maranhão	208,8	214,8	208,8	218,5	227,0	326,8	223,2	200,5	221,4	223,6	242,4	228,6	254,8
Piauí	152,0	156,9	153,1	157,2	157,2	220,2	176,9	147,3	158,3	155,6	174,1	165,2	180,0
Ceará	165,0	171,6	163,7	178,6	178,1	245,0	182,3	154,2	168,5	169,7	189,7	178,5	192,4
Rio G. do Norte	180,0	186,5	181,8	183,7	194,7	269,5	199,4	179,2	199,3	192,0	209,6	200,1	205,0
Paraíba	170,6	183,1	175,2	185,2	192,8	282,3	212,6	172,8	190,9	186,7	213,8	199,0	211,1
Pernambuco	159,8	163,8	160,5	169,7	178,0	248,0	174,3	157,7	177,2	167,7	187,8	175,6	184,2
Alagoas	193,2	205,0	203,0	218,5	223,6	323,1	231,6	198,0	228,1	211,3	240,4	218,5	231,9
Sergipe	174,2	187,2	174,5	182,5	189,1	265,9	196,0	174,4	190,9	182,9	200,1	192,4	192,4
Bahia	146,0	157,8	150,3	157,7	158,5	222,5	164,4	147,4	166,9	159,4	176,1	170,8	170,7
Minas Gerais	152,1	159,7	155,6	163,3	162,5	214,7	163,0	152,8	169,0	164,9	179,8	171,1	180,2
Espirito Santo	161,9	170,6	167,9	180,1	177,3	248,7	187,0	176,3	195,7	187,7	204,3	186,7	198,2
Rio de Janeiro	134,4	140,7	135,6	142,1	146,6	209,3	146,4	135,3	152,4	144,4	159,4	150,5	157,1
São Paulo	140,2	146,7	145,2	150,2	156,1	211,7	153,2	145,3	166,2	158,0	176,7	166,8	170,4
Paraná	134,3	138,9	136,9	139,6	139,5	188,8	142,4	128,7	151,6	144,6	155,8	146,1	153,2
Santa Catarina	146,0	152,0	150,0	154,2	159,2	215,1	166,6	154,3	165,2	157,6	169,6	158,0	167,2
Rio Grande do Sul	124,4	129,5	123,1	132,5	131,6	181,1	127,7	121,2	137,3	137,4	149,8	140,4	141,4
Mato Grosso do Sul	164,1	167,9	165,9	174,8	175,9	235,9	176,4	167,7	181,4	181,7	195,5	180,8	199,2
Mato Grosso	146,0	146,9	142,2	153,4	149,9	204,3	137,1	141,8	161,1	154,1	169,6	163,0	179,1
Goiás	153,6	159,7	154,2	163,0	163,5	215,4	167,3	151,4	171,5	166,0	184,0	174,6	192,7
Distrito Federal	150,6	162,6	158,2	161,3	168,4	220,0	163,4	155,6	170,9	165,4	179,3	168,5	171,5

Fonte: IBGE, Diretoria de Pesquisas, Coordenação de Serviços e Comércio.

(1) Base: 2003 = 100

PESQUISA MENSAL DE COMÉRCIO - PMC

Tabela 9 - Índice e variação de volume de vendas do comércio varejista ampliado (1), por Unidade da Federação.

Mês: Jul/2008

Unidade da Federação	Índice de volume (2)	Variação				
		Mensal (3)			Acumulada (4)	
		mai/08	jun/08	jul/08	no ano	12 Meses
Brasil	158,7	11,8	14,1	16,5	14,6	14,2
Rondônia	280,5	14,8	24,8	27,3	19,2	17,1
Acre	335,8	19,9	24,9	20,3	19,0	15,4
Amazonas	226,6	6,4	8,5	11,7	9,0	8,0
Roraima	166,9	10,7	15,7	19,4	9,4	5,2
Pará	201,1	-0,7	3,4	12,2	7,5	7,6
Amapá	221,7	13,2	22,5	16,6	12,5	12,0
Tocantins	229,5	5,1	14,3	12,4	9,3	12,3
Maranhão	246,0	7,9	11,5	16,9	12,5	13,8
Piauí	190,7	8,7	14,6	18,2	12,6	9,6
Ceará	195,9	12,1	12,7	20,2	13,8	12,8
Rio G. do Norte	195,6	13,3	9,1	9,5	15,3	15,1
Paraíba	198,9	9,6	2,5	20,6	9,7	10,0
Pernambuco	172,0	9,8	2,0	8,6	10,1	11,6
Alagoas	208,5	9,9	5,7	12,1	11,8	12,6
Sergipe	187,5	2,2	5,3	9,1	7,6	8,9
Bahia	163,5	10,3	6,2	14,8	11,4	11,9
Minas Gerais	156,5	9,0	12,8	16,2	13,5	13,0
Espirito Santo	223,9	25,6	27,0	30,5	25,7	22,2
Rio de Janeiro	138,6	8,3	10,9	12,4	10,8	9,8
São Paulo	152,9	14,1	17,5	17,7	16,6	16,0
Paraná	149,9	11,7	10,8	14,9	14,7	14,9
Santa Catarina	167,7	13,0	15,4	18,4	16,2	16,2
Rio Grande do Sul	134,2	11,2	15,2	16,3	14,5	14,1
Mato Grosso do Sul	188,5	13,1	17,4	23,4	18,3	17,7
Mato Grosso	167,3	14,4	21,9	25,1	17,9	17,0
Goiás	199,1	16,4	25,4	29,6	22,2	20,0
Distrito Federal	169,2	1,3	0,4	3,5	5,3	7,6

Fonte: IBGE, Diretoria de Pesquisas, Coordenação de Serviços e Comércio.

(1) Inclui as atividades de Veículos e de Material de construção, além daquelas que compõem o varejo.

(2) Base: 2003 = 100

(3) Base: Igual mês do ano anterior = 100

(4) Base no ano: Igual período do ano anterior = 100

Base 12 meses: 12 meses imediatamente anteriores aos 12 últimos meses = 100

PESQUISA MENSAL DE COMÉRCIO - PMC

Tabela 10 - Variação de volume de vendas no comércio varejista ampliado (1), por atividade e Unidade da Federação (Continua)

Mês: Jul/2008

Unidade da Federação	Comércio Varejista Ampliado			Combustíveis e lubrificantes			Hipermercados, supermercados, produtos alimentícios, bebidas e fumo						Tecidos, vestuário e calçados		
	Mensal (2)	Acumulada (3)		Mensal (2)	Acumulada (3)		Total			Hipermercados e Supermercados			Mensal (2)	Acumulada (3)	
		no ano	12 Meses		no ano	12 Meses	Mensal (2)	no ano	12 Meses	Mensal (2)	no ano	12 Meses		no ano	12 Meses
Brasil	16,5	14,6	14,2	15,0	9,2	7,3	5,4	5,8	6,0	5,1	5,7	5,9	8,4	11,1	11,1
Ceará	20,2	13,8	12,8	16,6	16,0	15,6	5,1	-1,5	-2,2	5,5	-1,5	-2,2	11,3	6,2	6,9
Pernambuco	8,6	10,1	11,6	10,9	7,8	2,3	0,8	9,3	9,5	0,2	9,6	9,9	8,4	2,5	2,7
Bahia	14,8	11,4	11,9	11,4	11,8	9,7	0,4	-0,5	1,2	-0,6	-0,7	1,6	9,0	3,1	10,9
Minas Gerais	16,2	13,5	13,0	23,8	12,5	7,7	2,1	3,7	3,6	2,0	4,0	3,9	14,5	10,2	10,2
Espirito Santo	30,5	25,7	22,2	18,2	7,7	3,1	6,9	5,5	6,6	6,4	5,0	6,3	26,9	23,0	16,4
Rio de Janeiro	12,4	10,8	9,8	17,2	5,7	3,6	6,2	4,8	2,2	6,1	4,7	1,8	4,9	13,8	16,2
São Paulo	17,7	16,6	16,0	25,5	14,4	10,6	8,6	9,1	9,5	7,9	8,6	9,2	10,5	16,5	14,9
Paraná	14,9	14,7	14,9	-0,8	-4,6	-5,0	1,4	4,9	5,8	1,1	4,8	5,8	2,5	7,9	6,7
Santa Catarina	18,4	16,2	16,2	4,1	2,6	7,3	2,9	2,3	3,2	2,9	2,4	3,3	3,1	10,7	13,2
Rio Grande do Sul	16,3	14,5	14,1	5,1	11,0	9,9	4,7	4,9	4,8	4,6	5,1	4,9	-3,1	3,7	4,9
Goiás	29,6	22,2	20,0	38,6	23,3	17,0	5,4	-1,9	-1,7	5,6	-1,8	-1,6	7,3	3,7	2,9
Distrito Federal	3,5	5,3	7,6	8,5	2,8	2,1	-3,5	-2,0	0,7	-3,6	-2,2	0,7	13,6	6,7	7,3

Fonte: IBGE, Diretoria de Pesquisas, Coordenação de Serviços e Comércio.

(1) Inclui as atividades de Veículos e de Material de construção, além daquelas que compõem o varejo.

(2) Base: Igual mês do ano anterior = 100

(3) Base no ano: Igual período do ano anterior = 100

Base 12 meses: 12 meses imediatamente anteriores aos 12 últimos meses = 100

PESQUISA MENSAL DE COMÉRCIO - PMC

Tabela 10 - Variação de volume de vendas no comércio varejista ampliado (1), por atividade e Unidade da Federação (Continua)

Mês: Jul/2008

Unidade da Federação	Móveis e eletrodomésticos			Artigos farmacêuticos, médicos, ortopédicos, de perfumaria e cosméticos			Livros, jornais, revistas e papelaria			Equipamentos e materiais para escritório, informática e comunicação			Outros artigos de uso pessoal e doméstico		
	Mensal (2)	Acumulada (3)		Mensal (2)	Acumulada (3)		Mensal (2)	Acumulada (3)		Mensal (2)	Acumulada (3)		Mensal (2)	Acumulada (3)	
		no ano	12 Meses		no ano	12 Meses		no ano	12 Meses		no ano	12 Meses		no ano	12 Meses
Brasil	19,6	18,6	16,6	15,1	13,1	12,2	10,1	11,3	9,9	20,6	29,2	32,1	21,3	21,5	21,5
Ceará	12,8	13,0	13,1	7,0	6,5	5,5	3,3	19,0	13,4	41,3	54,7	70,6	21,1	19,1	15,8
Pernambuco	20,2	16,2	13,9	-9,5	-2,8	8,8	0,5	1,9	4,9	3,7	-8,2	-2,6	16,2	15,3	16,6
Bahia	24,2	21,8	20,2	14,7	13,2	13,3	26,7	22,1	22,0	25,0	14,5	9,3	29,2	23,0	24,7
Minas Gerais	14,8	20,1	17,0	13,3	16,9	18,3	34,5	8,8	-5,5	31,6	24,9	18,1	19,6	18,9	17,2
Espirito Santo	33,7	26,6	20,1	26,5	29,7	29,6	16,1	18,2	17,1	78,5	67,2	46,3	17,4	14,7	5,2
Rio de Janeiro	9,8	10,3	11,7	11,1	10,7	10,1	2,3	3,0	4,0	9,1	21,4	16,7	27,3	22,2	18,5
São Paulo	23,1	23,5	19,9	19,3	14,9	12,6	4,5	16,7	19,2	5,1	27,0	36,5	19,5	25,4	29,3
Paraná	17,5	14,3	14,5	25,9	13,2	11,5	20,1	8,7	6,6	39,0	34,2	31,3	28,7	19,5	15,2
Santa Catarina	14,2	14,2	12,3	25,5	26,6	20,0	41,7	15,5	8,9	88,8	43,3	38,1	26,7	23,3	21,0
Rio Grande do Sul	20,7	16,1	15,6	12,8	11,1	9,1	1,4	5,8	5,2	27,1	23,2	21,7	12,5	14,4	14,9
Goiás	33,3	28,3	23,1	26,3	18,0	17,9	-13,4	-9,3	-5,7	3,8	32,9	26,2	29,6	23,6	19,6
Distrito Federal	24,3	18,7	16,1	22,1	15,8	13,6	34,6	19,2	15,5	84,4	25,0	19,4	19,9	15,3	13,9

Fonte: IBGE, Diretoria de Pesquisas, Coordenação de Serviços e Comércio.

(1) Inclui as atividades de Veículos e de Material de construção, além daquelas que compõem o varejo.

(2) Base: Igual mês do ano anterior = 100

(3) Base no ano: Igual período do ano anterior = 100

Base 12 meses: 12 meses imediatamente anteriores aos 12 últimos meses = 100

PESQUISA MENSAL DE COMÉRCIO - PMC

Tabela 10 - Variação de volume de vendas no comércio varejista ampliado (1), por atividade e Unidade da Federação (Conclusão)

Mês: Jul/2008

Unidade da Federação	Veículos, motocicletas, partes e peças			Material de construção		
	Mensal (2)	Acumulada (3)		Mensal (2)	Acumulada (3)	
		no ano	12 Meses		no ano	12 Meses
Brasil	26,0	22,9	22,6	19,3	12,5	12,4
Ceará	34,1	23,9	21,7	41,7	22,3	22,4
Pernambuco	11,6	11,9	17,2	20,8	14,7	11,4
Bahia	25,5	19,9	21,0	23,1	13,9	11,7
Minas Gerais	29,3	23,4	25,7	18,6	8,8	9,0
Espirito Santo	54,7	49,6	44,1	6,9	6,9	4,3
Rio de Janeiro	19,6	16,6	17,6	12,0	8,8	5,8
São Paulo	24,8	21,7	20,3	18,1	12,3	13,1
Paraná	26,4	29,3	29,4	21,0	11,6	16,4
Santa Catarina	36,3	34,0	32,1	19,3	15,3	15,1
Rio Grande do Sul	32,3	27,2	27,6	28,1	21,1	18,0
Goiás	43,4	37,0	36,2	23,3	11,0	8,3
Distrito Federal	-4,6	4,0	10,1	6,9	7,3	8,5

Fonte: IBGE, Diretoria de Pesquisas, Coordenação de Serviços e Comércio.

(1) Inclui as atividades de Veículos e de Material de construção, além daquelas que compõem o varejo.

(2) Base: Igual mês do ano anterior = 100

(3) Base no ano: Igual período do ano anterior = 100

Base 12 meses: 12 meses imediatamente anteriores aos 12 últimos meses = 100

PESQUISA MENSAL DE COMÉRCIO - PMC

Tabela 11 - Índice de volume de vendas no comércio varejista ampliado (1), por Unidade da Federação

Mês: Jul/2008

Unidade da Federação	Comércio Varejista Ampliado												
	jul/07	ago/07	set/07	out/07	nov/07	dez/07	jan/08	fev/08	mar/08	abr/08	mai/08	jun/08	jul/08
Brasil	136,3	145,3	136,7	148,5	148,7	177,1	142,2	133,2	149,2	148,2	154,8	151,1	158,7
Rondônia	220,3	242,4	202,3	227,7	233,7	290,5	199,2	205,5	239,2	237,5	259,7	258,6	280,5
Acre	279,2	288,8	289,9	297,6	295,3	360,6	266,5	265,7	293,6	324,5	323,9	320,3	335,8
Amazonas	202,9	216,3	199,0	214,1	224,2	265,4	206,4	191,0	205,5	212,1	224,2	212,5	226,6
Roraima	139,7	138,1	130,1	146,6	153,1	168,3	137,6	130,1	146,6	151,2	162,8	153,9	166,9
Pará	179,2	189,6	186,0	200,2	194,5	264,3	195,6	170,3	181,9	178,7	194,7	189,0	201,1
Amapá	190,2	201,1	178,3	191,3	184,0	237,0	186,2	156,1	171,6	181,6	201,8	206,2	221,7
Tocantins	204,2	222,7	202,1	215,8	205,7	252,7	206,1	185,1	195,0	195,7	222,0	217,0	229,5
Maranhão	210,5	217,4	207,0	221,9	234,2	276,8	210,3	193,9	207,5	220,1	229,5	221,6	246,0
Piauí	161,4	168,4	159,4	168,6	169,5	218,1	173,9	154,1	166,4	168,0	181,0	176,5	190,7
Ceará	163,0	171,0	161,7	175,1	177,2	216,7	178,2	152,1	163,8	174,7	185,3	177,7	195,9
Rio G. do Norte	178,7	190,3	180,6	187,0	191,2	240,3	188,6	172,0	189,9	192,1	196,5	187,8	195,6
Paraíba	164,9	175,4	165,2	179,7	187,1	232,1	181,5	162,0	176,0	171,8	192,7	172,4	198,9
Pernambuco	158,4	163,5	155,6	166,9	170,1	209,3	165,7	146,3	164,1	159,7	171,2	154,7	172,0
Alagoas	186,0	194,6	185,4	207,4	204,2	265,2	198,6	185,6	202,9	194,6	207,6	189,0	208,5
Sergipe	171,9	186,5	163,4	183,7	184,0	230,1	181,9	166,2	178,8	184,3	186,6	177,5	187,5
Bahia	142,5	154,9	146,1	155,1	153,4	192,8	155,8	140,6	159,0	153,7	164,4	155,9	163,5
Minas Gerais	134,7	145,6	135,4	146,1	144,6	170,8	140,5	129,1	142,6	145,2	150,6	147,1	156,5
Espirito Santo	171,6	189,1	179,5	195,2	198,0	235,2	196,7	188,4	208,9	212,1	213,2	207,5	223,9
Rio de Janeiro	123,3	129,7	122,8	131,6	133,2	168,9	133,6	118,6	135,3	130,9	136,5	132,1	138,6
São Paulo	129,9	138,5	130,1	142,2	142,1	164,5	132,1	126,5	143,8	141,9	149,4	147,8	152,9
Paraná	130,5	137,2	131,7	143,1	140,3	165,1	139,6	130,6	145,7	141,4	146,0	141,6	149,9
Santa Catarina	141,7	156,0	149,5	160,0	163,3	192,2	154,7	150,8	161,8	160,6	161,7	159,5	167,7
Rio Grande do Sul	115,5	124,2	115,6	130,2	129,1	158,4	119,4	114,6	129,5	130,9	135,1	131,2	134,2
Mato Grosso do Sul	152,8	161,4	150,0	159,6	163,0	187,7	156,2	150,3	163,5	172,8	177,8	173,7	188,5
Mato Grosso	133,7	140,0	133,0	142,9	135,0	161,9	128,1	127,6	140,8	146,4	151,7	154,2	167,3
Goiás	153,6	163,9	155,4	166,4	168,0	187,2	169,1	160,1	172,8	177,5	182,1	185,1	199,1
Distrito Federal	163,4	177,3	159,9	172,9	175,9	199,8	164,7	154,3	171,6	168,0	168,8	161,9	169,2

Fonte: IBGE, Diretoria de Pesquisas, Coordenação de Serviços e Comércio.

(1) Inclui as atividades de Veículos e de Material de construção, além daquelas que compõem o varejo.

Índice de Base Fixa: 2003 = 100

PESQUISA MENSAL DE COMÉRCIO - PMC

Tabela 13 - Índice e variação de receita nominal de vendas no comércio varejista ampliado (1), por Unidade da Federação

Mês: Jul/2008

Unidade da Federação	Índice de receita (2)	Variação				
		Mensal (3)			Acumulada (4)	
		mai/08	jun/08	jul/08	no ano	12 Meses
Brasil	193,5	17,0	20,3	23,2	19,7	18,4
Rondônia	273,4	18,9	24,7	32,4	23,0	18,0
Acre	372,9	19,4	24,9	23,1	21,7	18,3
Amazonas	254,6	10,2	13,7	18,2	13,6	12,0
Roraima	190,7	15,9	21,1	26,3	14,7	9,3
Pará	224,5	5,0	8,7	19,4	13,4	12,5
Amapá	249,5	17,6	24,8	20,4	16,6	15,0
Tocantins	283,1	9,5	19,8	18,3	13,7	15,3
Maranhão	300,4	12,7	18,0	23,8	17,9	18,0
Piauí	230,7	13,7	21,6	25,3	18,1	13,8
Ceará	238,1	16,1	18,3	26,8	18,7	16,7
Rio G. do Norte	234,7	18,4	15,1	15,9	20,8	19,3
Paraíba	250,9	16,2	9,8	29,1	16,6	15,9
Pernambuco	217,3	16,8	10,1	16,9	17,2	17,5
Alagoas	262,5	16,7	13,5	20,3	18,9	18,5
Sergipe	241,0	7,9	11,9	16,3	13,7	14,1
Bahia	197,2	15,1	12,8	21,6	15,8	15,6
Minas Gerais	194,1	14,8	19,3	23,1	19,0	17,6
Espirito Santo	275,5	32,5	34,2	37,5	31,6	27,5
Rio de Janeiro	168,0	13,8	16,9	18,4	15,6	14,3
São Paulo	185,7	19,6	24,1	24,7	22,0	20,4
Paraná	187,0	16,9	16,9	21,7	19,3	18,9
Santa Catarina	208,9	18,9	22,3	25,6	21,3	20,6
Rio Grande do Sul	162,9	15,2	20,2	21,5	18,4	17,3
Mato Grosso do Sul	230,7	16,4	21,4	28,1	22,3	20,8
Mato Grosso	207,7	19,1	27,4	31,7	22,8	20,8
Goiás	243,9	20,5	30,4	35,6	26,5	23,5
Distrito Federal	205,3	3,5	3,2	6,9	7,8	10,0

Fonte: IBGE, Diretoria de Pesquisas, Coordenação de Serviços e Comércio.

(1) Inclui as atividades de Veículos e de Material de construção, além daquelas que compõem o varejo.

(2) Base: 2003 = 100

(3) Base: Igual mês do ano anterior = 100

(4) Base no ano: Igual período do ano anterior = 100

Base 12 meses: 12 meses imediatamente anteriores aos 12 últimos meses = 100

PESQUISA MENSAL DE COMÉRCIO - PMC

Tabela 14 - Variação de receita nominal de vendas no comércio varejista ampliado (1), por atividade e Unidade da Federação (Continua)

Mês: Jul/2008

Unidade da Federação	Comércio Varejista Ampliado			Combustíveis e lubrificantes			Hipermercados, supermercados, produtos alimentícios, bebidas e fumo						Tecidos, vestuário e calçados		
	Mensal (2)	Acumulada (2)		Mensal (2)	Acumulada (2)		Total			Hipermercados e Supermercados			Mensal (2)	Acumulada (2)	
		no ano	12 Meses		no ano	12 Meses	Mensal (2)	no ano	12 Meses	Mensal (2)	no ano	12 Meses		no ano	12 Meses
Brasil	23,2	19,7	18,4	15,9	8,0	5,3	19,5	17,8	16,8	18,9	17,4	16,6	14,6	16,3	15,6
Ceará	26,8	18,7	16,7	21,5	15,4	13,2	19,1	10,5	8,8	19,4	10,3	8,7	15,0	9,5	10,0
Pernambuco	16,9	17,2	17,5	14,5	7,6	0,6	18,2	24,5	22,2	16,9	24,5	22,4	14,4	7,9	7,2
Bahia	21,6	15,8	15,6	15,4	10,2	7,3	16,4	12,2	12,2	14,4	11,0	11,7	12,3	7,2	14,4
Minas Gerais	23,1	19,0	17,6	23,4	11,1	6,1	17,2	17,5	15,5	17,0	17,6	15,8	20,4	16,2	16,5
Espirito Santo	37,5	31,6	27,5	19,4	8,0	2,9	19,2	16,0	15,9	18,7	15,4	15,6	32,3	27,9	20,7
Rio de Janeiro	18,4	15,6	14,3	18,4	6,0	3,3	18,3	15,1	11,6	18,1	15,0	11,1	10,4	18,3	20,9
São Paulo	24,7	22,0	20,4	25,5	12,1	8,2	22,6	21,2	20,8	21,7	20,5	20,3	19,0	22,8	19,9
Paraná	21,7	19,3	18,9	2,9	-3,9	-4,6	14,4	15,1	14,5	13,9	14,9	14,4	6,2	10,7	9,3
Santa Catarina	25,6	21,3	20,6	7,9	3,2	7,6	16,3	12,6	12,2	16,3	12,6	12,2	6,9	13,8	16,1
Rio Grande do Sul	21,5	18,4	17,3	6,2	8,9	5,2	15,6	14,6	14,3	15,5	14,7	14,4	2,3	8,6	8,7
Goiás	35,6	26,5	23,5	27,7	17,6	10,5	22,4	10,5	8,9	22,7	10,5	9,0	18,6	13,3	11,3
Distrito Federal	6,9	7,8	10,0	9,7	1,9	0,6	9,5	8,8	11,0	9,3	8,5	10,8	18,2	8,9	9,2

Fonte: IBGE, Diretoria de Pesquisas, Coordenação de Serviços e Comércio.

(1) Inclui as atividades de Veículos e de Material de construção, além daquelas que compõem o varejo.

(2) Base: Igual mês do ano anterior = 100

(3) Base no ano: Igual período do ano anterior = 100

Base 12 meses: 12 meses imediatamente anteriores aos 12 últimos meses = 100

PESQUISA MENSAL DE COMÉRCIO - PMC

Tabela 14 - Variação de receita nominal de vendas no comércio varejista ampliado (1), por atividade e Unidade da Federação (Continua)

Mês: Jul/2008

Unidade da Federação	Móveis e eletrodomésticos			Artigos farmacêuticos, médicos, ortopédicos, de perfumaria e cosméticos			Livros, jornais, revistas e papelaria			Equipamentos e materiais para escritório, informática e comunicação			Outros artigos de uso pessoal e doméstico		
	Mensal (2)	Acumulada (3)		Mensal (2)	Acumulada (3)		Mensal (2)	Acumulada (3)		Mensal (2)	Acumulada (3)		Mensal (2)	Acumulada (3)	
		no ano	12 Meses		no ano	12 Meses		no ano	12 Meses		no ano	12 Meses		no ano	12 Meses
Brasil	15,7	13,9	12,5	19,5	15,3	13,9	11,4	13,3	11,9	5,2	11,2	12,9	27,7	26,6	25,0
Ceará	8,4	8,5	8,8	12,0	10,3	9,0	4,5	20,1	14,8	28,7	35,0	46,4	25,4	22,0	17,6
Pernambuco	16,2	13,3	11,8	-4,8	1,6	13,1	0,7	2,1	5,3	-10,0	-19,9	-13,0	19,6	18,5	19,6
Bahia	18,4	15,2	14,9	16,6	13,7	14,6	26,8	21,3	21,8	9,8	-0,5	-5,1	32,5	26,7	27,4
Minas Gerais	10,3	15,1	13,1	21,2	21,7	21,3	36,1	10,0	-4,1	17,3	8,4	2,2	28,5	23,9	20,9
Espirito Santo	31,4	24,4	17,9	30,3	29,3	28,4	17,9	18,9	17,5	61,7	50,7	30,6	24,9	20,8	9,3
Rio de Janeiro	4,5	5,7	7,6	14,5	10,4	9,0	4,0	3,9	4,4	-1,2	9,8	4,7	35,2	27,8	22,7
São Paulo	17,9	16,7	14,1	23,1	16,2	13,8	5,6	19,5	21,7	-11,7	7,0	15,2	26,0	32,7	34,7
Paraná	16,4	11,0	11,4	29,8	16,7	15,2	26,3	13,7	11,4	24,5	18,5	15,5	33,6	23,4	18,7
Santa Catarina	11,4	9,7	8,2	29,4	30,5	24,1	49,0	20,8	13,8	69,1	26,0	21,2	31,4	27,5	24,8
Rio Grande do Sul	18,5	12,4	11,8	15,9	14,5	12,7	2,6	5,8	5,4	18,7	11,6	7,6	19,2	18,9	18,0
Goiás	30,8	25,8	20,7	27,6	18,8	18,5	-11,7	-8,3	-4,4	-9,7	14,3	7,8	34,3	26,3	21,3
Distrito Federal	19,8	16,4	14,1	25,7	18,0	15,3	28,0	21,5	20,2	63,9	7,1	0,1	23,4	19,6	18,7

Fonte: IBGE, Diretoria de Pesquisas, Coordenação de Serviços e Comércio.

(1) Inclui as atividades de Veículos e de Material de construção, além daquelas que compõem o varejo.

(2) Base: Igual mês do ano anterior = 100

(3) Base no ano: Igual período do ano anterior = 100

Base 12 meses: 12 meses imediatamente anteriores aos 12 últimos meses = 100

PESQUISA MENSAL DE COMÉRCIO - PMC

Tabela 14 - Variação de receita nominal de vendas no comércio varejista ampliado (1), por atividade e Unidade da Federação (Conclusão)

Mês: Jul/2008

Unidade da Federação	Veículos, motocicletas, partes e peças			Material de construção		
	Mensal (2)	Acumulada (3)		Mensal (2)	Acumulada (3)	
		no ano	12 Meses		no ano	12 Meses
Brasil	29,9	26,0	25,0	30,5	20,1	18,7
Ceará	40,1	29,2	25,5	53,7	32,9	32,8
Pernambuco	17,3	18,0	22,6	30,9	22,3	18,7
Bahia	31,1	24,0	23,8	31,8	19,7	17,4
Minas Gerais	32,3	25,4	26,5	28,5	17,1	16,2
Espirito Santo	58,3	52,2	47,3	16,3	14,3	10,8
Rio de Janeiro	21,8	18,2	19,7	22,1	15,8	11,8
São Paulo	28,4	24,7	22,3	29,9	19,9	18,9
Paraná	31,1	32,5	32,3	32,3	18,0	21,7
Santa Catarina	41,6	37,9	35,6	33,6	25,3	22,6
Rio Grande do Sul	36,2	29,4	29,6	35,7	25,9	22,2
Goiás	47,4	39,9	38,2	35,9	19,7	15,8
Distrito Federal	-4,8	3,8	9,9	17,7	15,6	15,7

Fonte: IBGE, Diretoria de Pesquisas, Coordenação de Serviços e Comércio.

(1) Inclui as atividades de Veículos e de Material de construção, além daquelas que compõem o varejo.

(2) Base: Igual mês do ano anterior = 100

(3) Base no ano: Igual período do ano anterior = 100

Base 12 meses: 12 meses imediatamente anteriores aos 12 últimos meses = 100

PESQUISA MENSAL DE COMÉRCIO - PMC

Tabela 15 - Índice de receita nominal de vendas no comércio varejista ampliado (1), por Unidade da Federação

Mês: Jul/2008

Unidade da Federação	Comércio varejista ampliado												
	jul/07	ago/07	set/07	out/07	nov/07	dez/07	jan/08	fev/08	mar/08	abr/08	mai/08	jun/08	jul/08
Brasil	157,1	168,4	158,5	172,8	173,3	206,9	167,8	157,2	176,5	176,3	185,7	183,2	193,5
Rondônia	206,5	217,3	186,6	214,3	220,6	279,4	187,3	194,9	226,0	229,3	252,5	246,3	273,4
Acre	303,0	315,6	301,5	315,3	317,0	387,9	291,7	291,3	325,0	348,1	348,1	343,5	372,9
Amazonas	215,3	229,5	214,0	230,9	242,8	293,3	222,5	207,9	226,5	231,3	246,9	236,1	254,6
Roraima	151,0	149,7	140,9	159,4	167,0	185,6	151,3	146,1	163,4	169,5	184,1	174,2	190,7
Pará	188,0	201,3	198,5	213,8	208,3	295,1	214,5	186,1	202,1	201,8	219,2	211,8	224,5
Amapá	207,3	217,2	192,4	206,5	199,7	260,3	203,6	173,8	189,9	204,7	227,0	231,0	249,5
Tocantins	239,3	258,0	233,8	255,0	244,0	299,5	248,8	224,0	236,2	235,7	269,8	266,1	283,1
Maranhão	242,7	253,4	242,6	260,4	276,1	323,2	249,7	232,7	248,4	264,1	275,9	268,9	300,4
Piauí	184,2	193,5	184,5	195,6	196,9	253,9	204,2	182,2	196,8	198,7	215,1	212,0	230,7
Ceará	187,8	198,2	189,3	203,7	206,2	254,3	210,2	180,8	195,3	208,1	220,7	214,1	238,1
Rio G. do Norte	202,5	216,6	208,2	216,7	221,2	280,8	222,8	203,2	223,4	226,1	231,3	223,6	234,7
Paraíba	194,4	208,6	197,9	216,4	226,4	283,2	223,0	200,4	217,6	214,9	240,7	218,7	250,9
Pernambuco	185,9	194,4	186,3	200,3	205,3	255,6	202,6	180,3	202,2	199,2	213,8	196,6	217,3
Alagoas	218,2	230,6	221,1	248,5	246,0	321,6	241,5	227,5	248,4	241,6	257,5	238,5	262,5
Sergipe	207,2	227,5	200,4	225,2	225,9	286,0	227,0	209,1	224,4	233,8	237,0	228,4	241,0
Bahia	162,1	176,8	166,4	178,1	176,3	222,8	180,9	162,6	184,0	181,9	195,1	187,8	197,2
Minas Gerais	157,7	171,0	159,5	171,9	171,3	203,8	168,9	156,1	173,5	176,4	184,3	181,5	194,1
Espírito Santo	200,4	221,3	210,0	230,2	233,7	277,7	234,9	225,6	250,5	256,4	260,3	254,7	275,5
Rio de Janeiro	141,9	150,0	141,9	152,8	154,8	198,0	156,7	139,6	159,7	155,7	164,0	159,8	168,0
São Paulo	148,9	159,8	150,1	164,7	164,5	189,7	155,3	148,4	168,8	167,4	178,1	178,4	185,7
Paraná	153,6	161,9	155,4	169,5	166,0	195,3	166,0	155,7	175,0	171,3	178,8	175,1	187,0
Santa Catarina	166,4	183,6	176,7	189,7	193,9	227,9	184,6	179,5	194,9	194,7	198,2	196,9	208,9
Rio Grande do Sul	134,1	144,4	133,8	151,1	150,6	184,9	139,7	133,6	152,4	155,2	161,7	158,0	162,9
Mato Grosso do Sul	180,1	188,1	174,9	190,4	195,7	229,4	190,9	182,6	198,8	208,5	216,1	211,9	230,7
Mato Grosso	157,8	163,4	155,3	170,4	162,1	196,6	156,1	155,9	171,6	177,7	185,4	189,8	207,7
Goiás	179,9	191,3	181,6	196,9	199,2	224,2	203,3	192,2	207,9	212,7	220,2	225,1	243,9
Distrito Federal	192,1	208,8	188,0	204,0	206,4	236,4	195,2	183,5	202,4	198,6	200,9	196,1	205,3

Fonte: IBGE, Diretoria de Pesquisas, Coordenação de Serviços e Comércio.

(1) Inclui as atividades de Veículos e de Material de construção, além daquelas que compõem o varejo.

Índice Base Fixa: 2000 = 100

**Volume e Receita nominal de vendas
do varejo - com ajuste sazonal**

PESQUISA MENSAL DE COMÉRCIO - PMC

Tabela 16 - Índice e variação do volume de vendas do comércio varejista com ajuste sazonal, por Unidade da Federação.

Mês: jul/2008

Unidade da Federação	Índice de Base Fixa (1)			Variação mês/mês anterior		
	mai/08	jun/08	jul/08	mai/08	jun/08	jul/08
Brasil	144,74	146,31	146,02	1,0	1,1	-0,2
Rondônia	161,64	166,23	162,94	1,8	2,8	-2,0
Acre	200,95	201,00	212,96	1,0	0,0	6,0
Amazonas	169,98	170,65	173,27	0,7	0,4	1,5
Roraima	148,30	147,71	145,13	11,7	-0,4	-1,7
Pará	143,53	144,94	146,84	1,2	1,0	1,3
Amapá	154,82	152,66	152,82	-0,4	-1,4	0,1
Tocantins	191,34	192,31	196,32	0,2	0,5	2,1
Maranhão	206,37	208,20	209,36	0,4	0,9	0,6
Piauí	149,55	151,18	150,97	0,4	1,1	-0,1
Ceará	165,47	165,73	165,71	1,8	0,2	0,0
Rio G. do Norte	185,35	180,77	177,86	1,9	-2,5	-1,6
Paraíba	172,27	166,89	179,86	1,8	-3,1	7,8
Pernambuco	151,59	152,62	151,55	0,8	0,7	-0,7
Alagoas	198,37	195,45	204,54	1,6	-1,5	4,7
Sergipe	159,01	157,66	160,85	-0,8	-0,8	2,0
Bahia	147,60	149,29	148,69	2,3	1,1	-0,4
Minas Gerais	145,17	146,27	146,50	1,1	0,8	0,2
Espirito Santo	170,32	172,10	170,44	2,0	1,0	-1,0
Rio de Janeiro	134,69	133,91	134,81	1,1	-0,6	0,7
São Paulo	148,84	150,26	149,88	2,0	1,0	-0,3
Paraná	126,90	127,70	126,83	-0,1	0,6	-0,7
Santa Catarina	141,36	142,49	142,60	0,0	0,8	0,1
Rio Grande do Sul	122,44	123,33	122,06	1,1	0,7	-1,0
Mato Grosso do Sul	158,07	160,06	163,13	0,2	1,3	1,9
Mato Grosso	141,14	144,37	148,81	0,4	2,3	3,1
Goiás	151,42	155,63	157,83	0,1	2,8	1,4
Distrito Federal	148,17	147,73	148,85	0,2	-0,3	0,8

Fonte: IBGE, Diretoria de Pesquisas, Coordenação de Serviços e Comércio.

(1) Base: 2003 = 100

PESQUISA MENSAL DE COMÉRCIO - PMC

Tabela 17 - Índice e variação da receita nominal de vendas do comércio varejista com ajuste sazonal, por Unidade da Federação.

Mês: jul/2008

Unidade da Federação	Índice de Base Fixa (1)			Variação mês/mês anterior		
	mai/08	jun/08	jul/08	mai/08	jun/08	jul/08
Brasil	170,00	174,04	174,98	2,1	2,4	0,5
Rondônia	188,46	194,07	191,34	2,7	3,0	-1,4
Acre	239,73	242,30	259,16	2,0	1,1	7,0
Amazonas	210,69	212,02	216,09	2,5	0,6	1,9
Roraima	174,63	181,11	178,70	8,6	3,7	-1,3
Pará	176,25	179,59	183,61	0,3	1,9	2,2
Amapá	184,81	183,15	189,87	-4,8	-0,9	3,7
Tocantins	220,57	231,12	229,47	-0,4	4,8	-0,7
Maranhão	239,81	245,82	248,83	1,0	2,5	1,2
Piauí	172,86	177,11	178,36	1,0	2,5	0,7
Ceará	189,04	192,29	194,21	2,1	1,7	1,0
Rio G. do Norte	211,78	208,65	208,35	3,1	-1,5	-0,1
Paraíba	208,56	209,69	216,40	3,0	0,5	3,2
Pernambuco	188,14	185,87	190,72	2,7	-1,2	2,6
Alagoas	237,19	239,17	250,50	1,8	0,8	4,7
Sergipe	196,55	200,57	204,16	-1,1	2,0	1,8
Bahia	172,11	176,25	176,71	2,0	2,4	0,3
Minas Gerais	176,57	180,86	182,26	2,4	2,4	0,8
Espirito Santo	201,87	205,16	204,70	3,5	1,6	-0,2
Rio de Janeiro	158,80	159,42	161,33	2,3	0,4	1,2
São Paulo	171,70	175,71	176,98	2,9	2,3	0,7
Paraná	152,14	154,75	155,00	2,2	1,7	0,2
Santa Catarina	167,26	174,83	174,00	0,9	4,5	-0,5
Rio Grande do Sul	143,02	146,61	143,70	2,6	2,5	-2,0
Mato Grosso do Sul	188,04	194,53	198,09	1,1	3,5	1,8
Mato Grosso	167,26	170,34	176,22	3,6	1,8	3,5
Goiás	178,88	186,34	190,69	1,3	4,2	2,3
Distrito Federal	174,24	175,83	179,15	1,5	0,9	1,9

Fonte: IBGE, Diretoria de Pesquisas, Coordenação de Serviços e Comércio.

(1) Base: 2003 = 100