

# **Indicadores IBGE**

Pesquisa Mensal de Comércio

**dezembro 2008**

**Instituto Brasileiro de Geografia e Estatística - IBGE**

---

Ministro do Planejamento, Orçamento e Gestão  
Paulo Bernardo Silva

## **INSTITUTO BRASILEIRO DE GEOGRAFIA E ESTATÍSTICA - IBGE**

Presidente

Eduardo Pereira Nunes

Diretor Executivo

Sérgio da Costa Côrtes

### **ÓRGÃOS ESPECÍFICOS SINGULARES**

Diretoria de Pesquisas

Wasmália Socorro Barata Bivar

Diretoria de Geociências

Luiz Paulo Souto Fortes

Diretoria de Informática

Luiz Fernando Pinto Mariano

Centro de Documentação e Disseminação de Informações

David Wu Tai

Escola Nacional de Ciências Estatísticas

Sérgio da Costa Côrtes (interino)

### **UNIDADE RESPONSÁVEL**

Diretoria de Pesquisas

Coordenação das Estatísticas Econômicas e Classificações

Sidnéia Reis Cardoso

Coordenação de Serviços e Comércio

Vânia Maria Carelli Prata

### **EQUIPE DE REDAÇÃO**

Redatores: Nilo Lopes de Macedo

Reinaldo Silva Pereira

Editoração: Gilmar da Costa Gonçalves

## **Indicadores IBGE**

Plano de divulgação:

Pesquisa mensal de emprego

Estatística da produção agrícola \*

Estatística da produção pecuária \*

Pesquisa industrial mensal: produção física Brasil

Pesquisa industrial mensal: produção física regional

Pesquisa industrial mensal: emprego e salário

Pesquisa mensal de comércio

Sistema nacional de índices de preços ao consumidor: IPCA-E

Sistema nacional de índices de preços ao consumidor: INPC - IPCA

Sistema nacional de pesquisa de custos e índices da construção civil

Contas nacionais trimestrais: indicadores de volume e valores correntes

\* Continuação de: Estatística da produção agropecuária, a partir de janeiro de 2006

Iniciado em 1982, com a divulgação de indicadores sobre trabalho e rendimento, indústria e preços, o periódico **Indicadores IBGE** incorporou no decorrer da década de 80 informações sobre agropecuária e produto interno bruto. A partir de 1991, foi subdividido em fascículos por assuntos específicos, que incluem tabelas de resultados, comentários e notas metodológicas. As informações apresentadas estão disponíveis em diferentes níveis geográficos: nacional, regional e metropolitano, variando por fascículo.

## NOTAS METODOLÓGICAS

A Pesquisa Mensal de Comércio - PMC tem como objetivo produzir indicadores que permitam acompanhar a evolução conjuntural do comércio varejista e de seus principais segmentos.

A partir de janeiro de 2004, o Sistema de Índices do Comércio Varejista, em relação à série divulgada até dezembro de 2003, apresenta os seguintes aprimoramentos:

- Expande a abrangência dos indicadores, passando a incluir o comércio de material de construção.
- Passa a divulgar o índice do Comércio Varejista Ampliado, que agrega, aos índices do varejo, as atividades “Veículos, motocicletas, partes e peças” e “Material de construção”.
- Desagrega as estatísticas classificadas anteriormente como “Demais artigos de uso pessoal e doméstico” nas seguintes atividades: “Artigos farmacêuticos, médicos, ortopédicos, de perfumaria e cosméticos”, “Equipamentos e materiais para escritório, informática e comunicação”, “Livros, jornais, revistas e papelaria” e “Outros artigos de uso pessoal e doméstico”.
- Amplia a amostra de 5.000 empresas informantes para 9.000 empresas.
- Na série completa dos índices (série encadeada): os índices de janeiro de 2000 até dezembro de 2003 têm por **período de base** o ano de 2000. Os índices de janeiro de 2004 em diante têm por período de base o ano 2003.
- A série encadeada desde janeiro de 2000, tem como **período de referência**, único, a média mensal dos índices de 2003=100.

### I – CARACTERÍSTICAS DA PESQUISA

- **Âmbito** – No estágio atual da PMC são investigadas empresas comerciais que possuam 20 ou mais pessoas ocupadas, cuja receita bruta provenha, predominantemente da atividade comercial varejista e estar sediada no território nacional e, em particular, para as Unidades da Federação da Região Norte (Rondônia, Roraima, Acre, Amazonas, Pará, Amapá e Tocantins), são consideradas apenas aquelas que estão sediadas nos municípios das capitais.
- **Abrangência** – A PMC abrange dez grupos de atividades cuja correspondência com a Classificação Nacional de Atividades Econômicas (CNAE), está indicada no Quadro I a seguir. Deste total, oito segmentos têm receitas geradas predominantemente na atividade varejista e dois (Veículos e motos, partes e peças e Material de construção), abarcam varejo e atacado.

Descrição da Atividade	Código CNAE
Combustíveis e lubrificantes	5050
Supermercados, hipermercados, produtos alimentícios, bebidas e fumo	5211, 5212, 5213, 5214, 5221, 5222, 5223, 5224 e 5229
Tecidos, vestuário e calçados	5231, 5232 e 5233
Móveis e eletrodomésticos	5242 e 5243
Artigos farmacêuticos, médicos, Ortopédicos, de perfumaria e cosméticos	5241
Equipamentos e materiais para escritório, Informática e de comunicação	5245
Livros, jornais, revistas e papelaria	5246
Outros artigos de uso pessoal e doméstico	5215 e 5249
Veículos e motocicletas, partes e peças	5010, 5030 e 5041
Material de construção	5153 e 5244

- **Unidade de Investigação** – A empresa, definida como entidade jurídica caracterizada por firma ou razão social, inscrita no Cadastro Nacional de Pessoa Jurídica (CNPJ), é a unidade básica de informação da PMC.
- **Variável Investigada** – É a receita bruta de revenda, Total e por Unidade da Federação, definida no âmbito da empresa como a receita bruta mensal proveniente da revenda de mercadorias, não deduzidos os impostos incidentes e nem as vendas canceladas, abatimentos e impostos incondicionais. Não estão incluídas as receitas financeiras e não-operacionais.
- **Amostra** – Com base na Pesquisa Anual de Comércio 2002 e dentro do âmbito e da abrangência previamente definidas, foram selecionadas cerca de 9 000 empresas distribuídas nas 27 Unidades da Federação.

## II – CONSTRUÇÃO DE INDICADORES

- **Séries nominal e de volume** – A partir da receita bruta de revenda investigada são construídos indicadores para duas variáveis: *Receita Nominal de Vendas* e *Volume de Vendas*. Esta última resulta da deflação dos valores nominais correntes por índices de preços específicos para cada grupo de atividade, e para cada Unidade da Federação, construídos a partir dos relativos de preços do IPCA e do Sistema Nacional de Pesquisa de Custos e Índices da Construção Civil - SINAPI. Na construção dos índices de preços das UFs não cobertas pelo IPCA, foram usados os relativos de preços da área geográfica mais apropriada.
- **Divulgação dos resultados** – Os índices nominal e de volume de vendas são divulgados dentro do seguinte quadro esquemático:
  - 1– *Índice de Comércio Varejista* - Índice-síntese dos grupos de atividades relacionados abaixo, cujas receitas provêm preponderantemente da atividade do varejo. Divulgados para o Brasil e suas 27 Unidades da Federação.

- . Combustíveis e lubrificantes;
- . Supermercados, hipermercados, produtos alimentícios, bebidas e fumo;
- . Vestuário, calçados e tecidos;
- . Móveis e eletrodomésticos;
- . Artigos farmacêuticos, médicos, ortopédicos e de perfumaria e cosméticos;
- . Equipamentos e material para escritório, informática e comunicação;
- . Livros, jornais, revistas e papelaria;
- . Outros artigos de uso pessoal e doméstico

2– *Índices de Comércio Varejista por atividade* - Para os segmentos do varejo, relacionados acima, são divulgados índices em nível Brasil e 12 Unidades da Federação selecionadas: Ceará, Pernambuco, Bahia, Minas Gerais, Espírito Santo, Rio de Janeiro, São Paulo, Paraná, Santa Catarina, Rio Grande do Sul, Goiás e Distrito Federal. Neste nível de abrangência geográfica divulga-se, ainda, resultados para *Supermercados e hipermercados*, que corresponde a um detalhamento da atividade de “*Supermercados, hipermercados, produtos alimentícios, bebidas e fumo*”.

3 - *Índices de Comércio Varejista Ampliado* - Índice-síntese dos grupos de atividades que compõem o varejo e mais os segmentos de *Veículos e motocicletas, partes e peças* e de *Material de construção*. Divulgados para o Brasil e suas 27 Unidades da Federação.

4 - *Índices de Comércio Varejista Ampliado por atividade* - Para todas as atividades relacionadas no item 1 além de *Veículos e motos, partes e peças* e de *Material de construção* são calculados índices para o Brasil e as 12 Unidades da Federação citadas no item 2.

- **Tipos de índices** - São divulgados quatro tipos de índices :

**ÍNDICE DE BASE FIXA:** Compara os níveis nominais e de volume da Receita Bruta de Revenda do mês com a média mensal obtida no ano de 2003.

**ÍNDICE MÊS/MÊS:** Compara os índices nominais e de volume da Receita Bruta de Revenda do mês com os obtidos no mês imediatamente anterior. São índices cujas séries são ajustadas sazonalmente.

**ÍNDICE MENSAL:** Compara os índices nominais e de volume da Receita Bruta de Revenda do mês com os obtidos em igual mês do ano anterior;

**ÍNDICE ACUMULADO NO ANO:** Compara os índices acumulados nominais e de volume da Receita Bruta de Revenda de janeiro até o mês do índice com os de igual período do ano anterior;

**ÍNDICE ACUMULADO DE 12 MESES:** Compara os índices acumulados nominais e de volume da Receita Bruta de Revenda dos últimos 12 meses com os de igual período imediatamente anterior.

### **III – ENCADEAMENTO**

O IBGE encadeou a série de Índices de Base Fixa que encerrou em dezembro de 2003 (base 2000 = 100) com a série que se inicia em janeiro de 2004 (base 2003 = 100). A série encadeada tem como referência a média mensal de 2003 = 100. Este procedimento não altera as séries dos Índices Mensal, Acumulado no Ano e Acumulado de 12 meses já publicadas.

A série encadeada é, pois, uma série histórica de índices de volume com período de base **móvel**. Esta mudança traz como vantagem o uso de uma estrutura de ponderação mais atualizada, pois incorpora as mudanças nos preços relativos.

### **IV – SÉRIES DA PMC AJUSTADAS SAZONALMENTE**

As séries da PMC ajustadas sazonalmente consideram os fatores sazonais, o efeito calendário, os feriados de Carnaval, Páscoa e Corpus Christi além da identificação de outliers. Os cálculos são feitos utilizando-se o software X12 ARIMA, do U.S. Census Bureau. A modelagem foi inicialmente definida com a série de 5 anos da pesquisa (janeiro de 2000 a dezembro de 2004). Em julho de 2006 a modelagem foi atualizada com a série de 6 anos da pesquisa (janeiro de 2000 a dezembro de 2005) e permaneceu inalterada até a divulgação do resultado de dezembro de 2007. Em janeiro de 2008, houve atualização incorporando mais um ano, ou seja, a modelagem agora conta com uma série de 8 anos (janeiro de 2000 a dezembro de 2007) e permanecerá inalterada até os indicadores de dezembro de 2008. Para os feriados de Carnaval e Corpus Christi utilizou-se o programa “genhol.exe”, disponibilizado pelo U.S. Census Bureau, de modo a gerar a matriz de coeficientes de regressão.

As atividades PMC não contempladas no ajuste sazonal até dezembro de 2007 (“Artigos farmacêuticos, médicos, ortopédicos, de perfumaria e cosméticos”, “Equipamentos e materiais para escritório, informática e comunicação”, “Livros, jornais, revistas e papelaria”, “Outros artigos de uso pessoal e doméstico” e “Material de Construção”), cujas séries completaram 60 meses, passam a ser publicadas a partir de janeiro de 2008.

Os modelos adotados nas séries divulgadas são:

## VOLUME DE VENDAS ATIVIDADES

ATIVIDADE	DECOMPOSIÇÃO	MODELO ARIMA	REGRESSÃO (REGARIMA)
Brasil	Multiplicativo	(011) (011)	Carnaval, Corpus Christi, Páscoa[8] e efeito calendário (TD)
Produtos alimentícios, bebidas e fumo	Multiplicativo	(212) (011)	Carnaval, Corpus Christi, Páscoa[8], efeito calendário (TD), LS2002.NOV e AO2007.SEP
Combustíveis	Multiplicativo	(212) (011)	Carnaval, Corpus Christi e efeito calendário (TD)
Tecidos, vestuário e calçados	Multiplicativo	(011) (011)	Carnaval, Corpus Christi, efeito calendário (TD) e AO2003.MAY
Móveis e eletrodomésticos	Multiplicativo	(212) (011)	Carnaval, Corpus Christi, Páscoa[15] e efeito calendário (TD)
Super e Hipermercados	Multiplicativo	(011) (011)	Páscoa[1], efeito calendário (TD), TC.2005.FEB e AO2006.JAN
Automóveis, motocicletas, partes e peças	Multiplicativo	(210) (011)	Carnaval, Corpus Christi, Páscoa[15], efeito calendário (TD) e AO2006.JUN
Equip. e Materiais p escritório, inform e comun	Multiplicativo	(212) (011)	Carnaval, Corpus Christi e LS2005.FEB
Artigos farmac, méd, ortop e de perfumaria	Multiplicativo	(210) (011)	Carnaval, Corpus Christi e efeito calendário (TD)
Livros, jornais, revistas e papelaria	Multiplicativo	(012) (011)	Carnaval, Corpus Christi e AO2005.FEB
Outros artigos de uso pessoal e doméstico	Multiplicativo	(011) (011)	Carnaval, Corpus Christi e Páscoa[15]
Material de construção	Multiplicativo	(012) (011)	Carnaval, Corpus Christi e AO2007.JUN
Varejo Ampliado	Multiplicativo	(012) (011)	Carnaval, Corpus Christi e efeito calendário (TD)



## VOLUME DE VENDAS UF

Acre	Multiplicativo	(012) (011)	Carnaval e Corpus Christi
Alagoas	Multiplicativo	(012) (011)	Carnaval e Corpus Christi
Amapá	Multiplicativo	(012) (011)	Efeito calendário (TD) e LS2006.JAN
Amazonas	Multiplicativo	(011) (011)	Carnaval e Corpus Christi
Bahia	Multiplicativo	(012) (011)	Carnaval, Corpus Christi e efeito calendário (TD)
Ceará	Multiplicativo	(011) (011)	Carnaval, Corpus Christi e efeito calendário (TD)
Distrito Federal	Multiplicativo	(210) (011)	Carnaval, Corpus Christi e Páscoa[15]
Espírito Santo	Multiplicativo	(212) (011)	Carnaval, Corpus Christi e efeito calendário (TD)
Goiás	Multiplicativo	(011) (011)	Páscoa[15], efeito calendário (TD)
Maranhão	Multiplicativo	(011) (011)	Carnaval, Corpus Christi e efeito calendário (TD)
Minas Gerais	Multiplicativo	(212) (011)	Carnaval, Corpus Christi, Páscoa[1], efeito calendário (TD) e LS2004.FEB
Mato Grosso	Multiplicativo	(012) (011)	Carnaval e Corpus Christi
Mato Grosso do Sul	Multiplicativo	(210) (011)	Corpus Christi e efeito calendário (TD)
Pará	Multiplicativo	(012) (011)	Carnaval, Corpus Christi e efeito calendário (TD)
Paraíba	Multiplicativo	(212) (011)	Carnaval e Corpus Christi
Paraná	Multiplicativo	(011) (011)	Carnaval, Corpus Christi, Páscoa[1], efeito calendário (TD), LS2002.NOV e LS2005.FEB
Pernambuco	Multiplicativo	(011) (011)	Carnaval, Corpus Christi e efeito calendário (TD)
Piauí	Multiplicativo	(012) (011)	Carnaval, Corpus Christi, Páscoa[1] e efeito calendário (TD)
Rio Grande do Norte	Multiplicativo	(011) (011)	Carnaval, Corpus Christi, LS2002.NOV e LS2005.FEB
Rio Grande do Sul	Multiplicativo	(212) (011)	Carnaval, Corpus Christi, Páscoa[1] e efeito calendário
Rio de Janeiro	Multiplicativo	(012) (011)	Carnaval, Corpus Christi e Páscoa[8]
Rondônia	Multiplicativo	(012) (011)	Carnaval, Corpus Christi, Páscoa[15], efeito calendário (TD)
Roraima	Multiplicativo	(011) (011)	
Santa Catarina	Multiplicativo	(212) (011)	Carnaval, Corpus Christi, Páscoa[1] e efeito calendário (TD)
Sergipe	Multiplicativo	(011) (011)	Carnaval, Corpus Christi, LS2005.FEB e TC2006.FEB
São Paulo	Multiplicativo	(012) (011)	Carnaval, Corpus Christi, Páscoa[8], efeito calendário (TD)
Tocantins	Multiplicativo	(212) (011)	Carnaval, Corpus Christi, efeito calendário (TD), AO2003.APR, LS2005.FEB

## RECEITA NOMINAL DE VENDAS ATIVIDADES

ATIVIDADE	DECOMPOSIÇÃO	MODELO ARIMA	REGRESSÃO (REGARIMA)
Brasil	Multiplicativo	(012) (011)	Carnaval, Corpus Christi, Páscoa[8] e efeito calendário (TD)
Produtos alimentícios, bebidas e fumo	Multiplicativo	(011) (011)	Páscoa[8], efeito calendário (TD) E LS.2002.OCT
Combustíveis	Multiplicativo	(012) (011)	-
Tecidos, vestuário e calçados	Multiplicativo	(210) (011)	Carnaval, Corpus Christi e TC.2003.MAY
Móveis e eletrodomésticos	Multiplicativo	(011) (011)	Carnaval, Corpus Christi, Páscoa[15] e efeito calendário (TD)
Super e Hipermercados	Multiplicativo	(212) (011)	Carnaval, Corpus Christi, Páscoa[8], efeito calendário (TD) e LS.2005.FEB
Automóveis, motocicletas, partes e peças	Multiplicativo	(210) (011)	Carnaval, Corpus Christi, Páscoa[15] e efeito calendário (TD)
Equip. e Materiais p escritório, inform e comun	Multiplicativo	(212) (011)	Carnaval, Corpus Christi, Páscoa[8] e LS2005.FEB
Artigos farmac, méd, ortop e de perfumaria	Multiplicativo	(012) (011)	Carnaval, Corpus Christi e efeito calendário (TD)
Livros, jornais, revistas e papelaria	Multiplicativo	(210) (011)	Carnaval, Corpus Christi e Páscoa[1]
Outros artigos de uso pessoal e doméstico	Multiplicativo	(011) (011)	Carnaval, Corpus Christi e Páscoa[15]
Material de construção	Multiplicativo	(210) (011)	Carnaval, Corpus Christi, Páscoa[1], efeito calendário (TD)
Varejo ampliado	Multiplicativo	(212) (011)	Carnaval, Corpus Christi, Páscoa[1], efeito calendário (TD)

**RECEITA NOMINAL DE VENDAS UF**

Acre	Multiplicativo	(011) (011)	
Alagoas	Multiplicativo	(212) (011)	Carnaval e Corpus Christi
Amapá	Multiplicativo	(011) (011)	LS2006.JAN
Amazonas	Multiplicativo	(210) (011)	Carnaval, Corpus Christi, LS2004.MAY, AO2007.DEC
Bahia	Multiplicativo	(212) (011)	Carnaval, Corpus Christi, efeito calendário (TD) e TC2004.JAN
Ceará	Multiplicativo	(212) (011)	Carnaval, Corpus Christi e efeito calendário (TD)
Distrito Federal	Multiplicativo	(012) (011)	Carnaval, Corpus Christi, Páscoa[15] e TC2001.JUN
Espírito Santo	Multiplicativo	(012) (011)	Carnaval, Corpus Christi e efeito calendário (TD)
Goiás	Multiplicativo	(012) (011)	Carnaval, Corpus Christi, Páscoa[15], efeito calendário (TD), AO2003.FEB e LS2005.FEB
Maranhão	Multiplicativo	(011) (011)	Carnaval, Corpus Christi e efeito calendário (TD)
Minas Gerais	Multiplicativo	(012) (011)	Carnaval, Corpus Christi, Páscoa[8], efeito calendário (TD), LS2005.FEB e AO2005.JUN
Mato Grosso	Multiplicativo	(011) (011)	Páscoa[1], AO2002.MAY e LS2006.FEB
Mato Grosso do Sul	Multiplicativo	(212) (011)	Carnaval, Corpus Christi, efeito calendário (TD) e LS2004.MAY
Pará	Multiplicativo	(011) (011)	Carnaval, Corpus Christi, Páscoa[1] e efeito calendário (TD)
Paraíba	Multiplicativo	(012) (011)	Carnaval, Corpus Christi, e efeito calendário (TD)
Paraná	Multiplicativo	(210) (011)	Carnaval, Corpus Christi, Páscoa[1], efeito calendário (TD) e LS2005.FEB
Pernambuco	Multiplicativo	(212) (011)	Carnaval e Corpus Christi
Piauí	Multiplicativo	(212) (011)	Carnaval, Corpus Christi, Páscoa[1], efeito calendário (TD), LS2002.JAN, TC2003.JAN, AO2004.JAN, TC2004.MAR, LS2005.FEB e TC2006.DEC
Rio Grande do Norte	Multiplicativo	(011) (011)	Carnaval e Corpus Christi
Rio Grande do Sul	Multiplicativo	(212) (011)	Carnaval, Corpus Christi e efeito calendário (TD)
Rio de Janeiro	Multiplicativo	(210) (011)	Carnaval, Corpus Christi e Páscoa[15]
Rondônia	Multiplicativo	(012) (011)	Carnaval, Corpus Christi, Páscoa[15], efeito calendário (TD)
Roraima	Multiplicativo	(011) (011)	
Santa Catarina	Multiplicativo	(212) (011)	Páscoa[1], efeito calendário (TD)
Sergipe	Multiplicativo	(011) (011)	Carnaval, Corpus Christi, LS2005.FEB e TV2006.FEB
São Paulo	Multiplicativo	(012) (011)	Carnaval, Corpus Christi, Páscoa[8], efeito calendário (TD)
Tocantins	Multiplicativo	(011) (011)	

## **V - OBSERVAÇÕES**

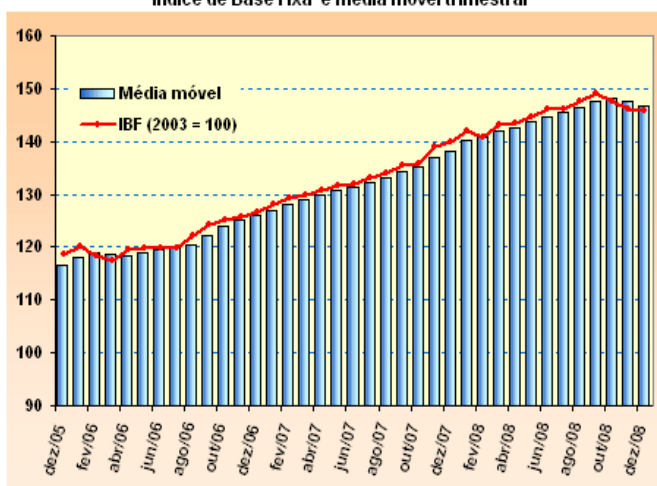
- 1 - Os índices do mês poderão ser alterados na divulgação do mês subsequente, em virtude de retificações nos dados primários por parte dos informantes da pesquisa.

## COMENTÁRIOS

O Comércio varejista do País apresentou, em dezembro/08, taxas de variação de -0,3% para o volume de vendas e de -0,6% para a receita nominal, na relação mês/mês anterior com ajuste sazonal, resultados que mantêm a trajetória declinante dos setores pelo terceiro mês consecutivo, período em que o volume de vendas acumulou taxa de -2,3%, conforme evolução nos índices de base fixa mostrados nos gráficos 1 e 2. Nas demais comparações (extraídas das séries sem ajustamento), as taxas para o volume de vendas foram de 3,9% sobre dezembro/07 e de 9,1% no acumulado do ano. Já a receita nominal obteve taxas de 9,6% com relação a igual mês de 2007 e de 15,1% na comparação janeiro-dezembro08/janeiro-dezembro07 - Tabelas 1 e 2.

Gráfico 1

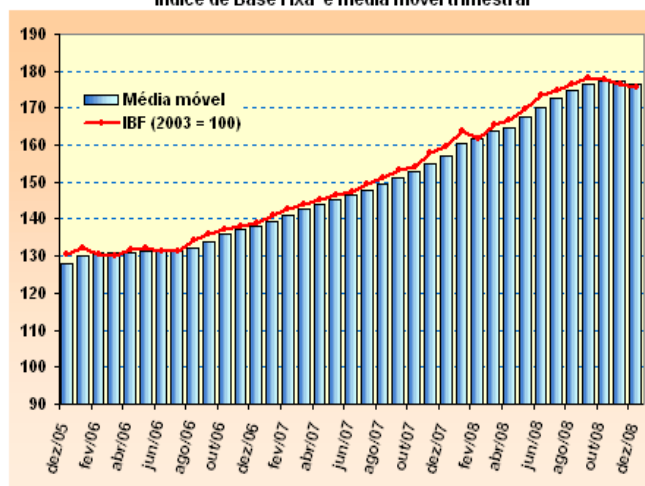
Brasil - Volume de vendas do comércio varejista com ajuste sazonal  
Índice de Base Fixa e média móvel trimestral



Fonte: IBGE, Diretoria de Pesquisas, Coordenação de Serviços e comércio

Gráfico 2

Brasil - Receita Nominal de vendas do comércio varejista com ajuste sazonal  
Índice de Base Fixa e média móvel trimestral



Fonte: IBGE, Diretoria de Pesquisas, Coordenação de Serviços e comércio

Ainda na análise da série ajustada, das oito atividades que compõem o varejo, quatro tiveram variações negativas, três com taxas positivas e uma sem variação, cujos resultados são os seguintes: -3,7% em *Móveis e eletrodomésticos*; -3,7% para *Outros artigos de uso pessoal e doméstico*; -1,4% para *Artigos farmacêuticos, médicos, ortopédicos, de perfumaria e cosméticos*, -0,8% em *Combustíveis e lubrificantes*; 0,0% para *Hipermercados, supermercados, produtos alimentícios, bebidas e fumo*; 0,6% para *Tecidos vestuário e calçados*; 1,2% em *Livros, jornais, revistas e papelaria*; e 11,9% para *Equipamentos e material para escritório, informática e comunicação*.

Já na relação dezembro08/dezembro07, sete das oito atividades do varejo obtiveram aumento no volume de vendas, cujas taxas, por ordem de importância no resultado global, se estabeleceram em 3,5% para *Hipermercados, supermercados, produtos alimentícios, bebidas e fumo*; 4,5% em *Móveis e eletrodomésticos*; 35,6% para *Equipamentos e material para escritório, informática e comunicação*; 13,6% em *Artigos farmacêuticos, médicos, ortopédicos, de perfumaria e cosméticos*; 6,5% para *Combustíveis e lubrificantes*; 3,3% para *Outros artigos de uso pessoal e doméstico*; 14,6% para *Livros, jornais, revistas e papelaria*; e -6,3% em *Tecidos, vestuário e calçados* - Tabela 1.

**TABELA 1**  
**BRASIL - VOLUME DE VENDAS DO COMÉRCIO VAREJISTA E COMÉRCIO VAREJISTA AMPLIADO**  
**SEGUNDO GRUPOS DE ATIVIDADES PMC - 2008**

ATIVIDADES	INDICADOR MÊS/MÊS (*)			INDICADOR MENSAL			ACUMULADO	
	Taxa de Variação			Taxa de Variação			Taxa de Variação	
	OUT	NOV	DEZ	OUT	NOV	DEZ	NO ANO	12 MESES
<b>COMÉRCIO VAREJISTA (**)</b>	-1,0	-1,0	-0,3	9,8	5,1	3,9	9,1	9,1
<b>1 - Combustíveis e lubrificantes</b>	-0,8	-1,2	-0,8	10,9	5,2	6,5	9,3	9,3
<b>2 - Hiper, supermercados, prods. alimentícios, bebidas e fumo</b>	-0,4	0,7	0,0	7,3	6,0	3,5	5,5	5,5
2.1 - Super e hipermercados	0,3	0,5	0,7	7,1	5,8	3,3	5,3	5,3
<b>3 - Tecidos, vest. e calçados</b>	-6,0	-4,9	0,6	0,3	-8,7	-6,3	4,9	4,9
<b>4 - Móveis e eletrodomésticos</b>	-2,4	-3,6	-3,7	15,7	4,5	4,5	15,1	15,1
<b>5 - Artigos farmacêuticos, med., ortop. e de perfumaria</b>	-0,4	1,5	-1,4	13,9	14,2	13,6	13,3	13,3
<b>6 - Equip. e mat. para escritório informática e comunicação</b>	0,0	-9,9	11,9	42,8	19,8	35,6	33,5	33,5
<b>7 - Livros, jornais, rev. e papelaria</b>	-0,2	1,6	1,2	9,5	10,7	14,6	11,1	11,1
<b>8 - Outros arts. de uso pessoal e doméstico</b>	-1,0	-2,1	-3,7	12,1	6,4	3,3	15,6	15,6
<b>COMÉRCIO VAREJISTA AMPLIADO (***)</b>	-8,4	-3,1	-1,0	3,5	-4,2	1,3	9,9	9,9
<b>9 - Veículos e motos, partes e peças</b>	-18,8	-7,1	3,5	-7,4	-20,3	-4,5	11,9	11,9
<b>10- Material de Construção</b>	-2,5	-2,4	-7,3	3,7	-6,2	-3,6	7,8	7,8

Fonte: IBGE, Diretoria de Pesquisas, Coordenação de Serviços e Comércio.

(\*) Séries com ajuste sazonal

(\*\*) O indicador do comércio varejista é composto pelos resultados das atividades numeradas de 1 a 8.

(\*\*\*) O indicador do comércio varejista ampliado é composto pelos resultados das atividades numeradas de 1 a 10

## RESULTADOS ANUAIS

O segmento de *Hipermercados, supermercados, produtos alimentícios, bebidas e fumo* registrou expansão no volume de vendas em 2008 de 5,5% em relação ao ano anterior, resultado que o levou a responder por um 29% da taxa anual do varejo (Tabela 3). Este desempenho reflete, principalmente, o aumento do poder de compra da população decorrente do aumento da massa de salário da economia (obtida pela melhora da renda e do emprego) e da expansão do crédito, conforme revelado pelos dados da Pesquisa mensal de Emprego – (PME do IBGE) e Relatório do Banco Central do Brasil, respectivamente.

A atividade de *Móveis e eletrodomésticos* exerceu, em 2008, o segundo maior impacto no resultado anual do **Comércio varejista**, sendo responsável por 26% da magnitude da taxa global, ao registrar variação de 15,1% no volume de vendas em relação ao ano anterior. Condições favoráveis de crédito ao consumo (particularmente nos nove primeiros meses do ano), melhoria do rendimento real e do emprego (a massa de rendimento real habitual dos ocupados, estimada em dezembro de 2008 para o conjunto das seis regiões, teve elevação de 7,6% na comparação com dezembro de 2007, segundo PME) e da queda nos preços (-2,8% segundo o IPCA), proporcionada pela concorrência dos importados, foram os principais fatores de sustentação do resultado positivo da atividade que completa cinco anos de crescimento consecutivo.

A atividade de *Outros artigos de uso pessoal e doméstico*, com o terceiro maior impacto na formação da taxa do varejo e responsável por 14% da sua magnitude, obteve em 2008 variação de 15,6% no volume de vendas em relação ao ano de 2007. Englobando segmentos como lojas de departamento, ótica, joalheira, artigos esportivos, brinquedos, etc., esta atividade teve seu desempenho também influenciado pelo comportamento favorável da conjuntura macroeconômica do País que se estendeu, particularmente, de janeiro a setembro.

**TABELA 2**  
**BRASIL - RECEITA NOMINAL DE VENDAS DO COMÉRCIO VAREJISTA E COMÉRCIO VAREJISTA AMPLIADO**  
**SEGUNDO GRUPOS DE ATIVIDADES PMC - 2008**

ATIVIDADES	INDICADOR MÊS/MÊS (*)			INDICADOR MENSAL			ACUMULADO	
	Taxa de Variação			Taxa de Variação			Taxa de Variação	
	OUT	NOV	DEZ	OUT	NOV	DEZ	NO ANO	12 MESES
<b>COMÉRCIO VAREJISTA (**)</b>	-0,4	-0,7	-0,6	16,4	12,0	9,6	15,1	15,1
<b>1 - Combustíveis e lubrificantes</b>	-1,4	-3,2	-1,0	14,1	7,5	6,7	9,6	9,6
<b>2 - Hiper, supermercados, prods. alimentícios, bebidas e fumo</b>	0,1	1,3	0,4	19,3	18,0	13,6	17,2	17,2
2.1 - Super e hipermercados	1,1	0,5	1,1	18,9	17,7	13,3	16,8	16,8
<b>3 - Tecidos, vest. e calçados</b>	-5,3	-4,5	1,3	7,2	-2,4	0,8	10,7	10,7
<b>4 - Móveis e eletrodomésticos</b>	-2,1	-2,6	-4,3	12,0	2,8	3,3	11,3	11,3
<b>5 - Artigos farmacêuticos, med., ortop. e de perfumaria</b>	-0,8	2,1	-1,2	17,5	17,3	18,1	16,1	16,1
<b>6 - Equip. e mat. para escritório informática e comunicação</b>	-0,6	-9,3	9,8	22,9	8,1	19,1	16,2	16,2
<b>7 - Livros, jornais, rev. e papelaria</b>	-0,4	2,2	2,1	10,9	12,7	16,7	13,0	13,0
<b>8 - Outros artigos de uso pessoal e doméstico</b>	-0,4	-1,3	-3,9	18,9	14,0	10,1	21,7	21,7
<b>COMÉRCIO VAREJISTA AMPLIADO (***)</b>	-7,5	-2,4	-0,8	8,9	1,2	5,6	15,1	15,1
<b>9 - Veículos e motos, partes e peças</b>	-16,4	-7,7	0,7	-5,2	-18,9	-5,1	14,3	14,3
<b>10- Material de Construção</b>	-2,9	-1,5	-6,3	18,0	7,3	10,2	18,1	18,1

Fonte: IBGE, Diretoria de Pesquisas, Coordenação de Serviços e Comércio.

(\*) Séries com ajuste sazonal

(\*\*) O indicador do comércio varejista é composto pelos resultados das atividades numeradas de 1 a 8.

(\*\*\*) O indicador do comércio varejista ampliado é composto pelos resultados das atividades numeradas de 1 a 10

A quarta maior contribuição à taxa global foi da atividade de *Combustíveis e lubrificantes*, que apresenta resultado positivo no volume de vendas, ao registrar variação acumulada de 9,3% em 2008, com relação ao ano anterior. Este desempenho deve-se basicamente à estabilidade dos preços (0,55% no ano, segundo o IPCA), aliado ao crescimento da economia que refletiu principalmente no aumento de vendas de veículos novos e, conseqüentemente, no aumento da frota.

A quinta maior contribuição positiva para o resultado global no ano de 2008 coube ao segmento de *Artigos farmacêuticos, médicos, ortopédicos e de perfumaria*, que registrou crescimento de 13,3%, em relação ao ano anterior. A expansão da massa de salários, a popularização dos medicamentos “genéricos” e diversificação na linha de produtos em gôndolas formam a base de sustentação do desempenho positivo do segmento pelo quinto ano consecutivo.

Exercendo o sexto maior impacto positivo no resultado do varejo no ano, a atividade de *Equipamentos e materiais para escritório, informática e comunicação* obteve acréscimo no volume de vendas de 33,5% sobre o ano de 2007. Dentre os fatores que determinaram este desempenho, vale destacar a expressiva queda de preços dos produtos de informática (-10,4% em 2008 para o subitem Microcomputadores, segundo IPCA) proporcionada não só pelas medidas fiscais do Governo para reduzir a exclusão digital, bem como pela valorização da taxa de câmbio (até o mês de setembro) que veio contribuindo para a redução do preço de matérias-primas e produtos importados do ramo.

A atividade de *Tecidos, vestuário e calçados*, com a sétima participação na taxa global do varejo, em 2008, apresentou resultado de 4,9% na comparação com 2007, sendo este praticamente a metade do resultado do ano anterior, refletindo o aumento de preços dos produtos do gênero, ocorrido em função à desvalorização do real dos últimos três meses daquele ano.

Mesmo com o menor impacto na taxa global, o segmento de *Livros, jornais, revistas e papelaria* obteve o melhor resultado de sua série histórica, registrando variação de 11,1% em relação a 2007, refletindo o crescimento da economia no ano de 2008.

TABELA 3  
BRASIL - COMPOSIÇÃO\* DA TAXA DE DESEMPENHO DO COMÉRCIO VAREJISTA, POR ATIVIDADES  
INDICADORES DE VOLUME DE VENDAS

Atividades	TAXA MENSAL						TAXA ACUMULADA NO ANO					
	COMÉRCIO VAREJISTA			COMÉRCIO VAREJISTA AMPLIADO			COMÉRCIO VAREJISTA			COMÉRCIO VAREJISTA AMPLIADO		
	Taxa	Composição da taxa		Taxa	Composição da taxa		Taxa	Composição da taxa		Taxa	Composição da taxa	
		absoluta	relativa		absoluta	relativa		absoluta	relativa		absoluta	relativa
TAXA GLOBAL	3,9	3,9	100,0	1,3	1,3	100,0	9,1	9,1	100,0	9,9	9,9	100,0
1 - Combustíveis e lubrificantes	6,5	0,5	12,7	6,5	0,3	26,4	9,3	1,0	10,4	9,3	0,6	5,9
2 - Hiper, supermercados, prods. alimentícios, bebidas e fumo	3,5	1,6	41,1	3,5	1,1	87,2	5,5	2,7	29,4	5,5	1,7	16,8
3 - Tecidos, vest. e calçados	-6,3	-0,7	-19,1	-6,3	-0,5	-41,6	4,9	0,4	4,6	4,9	0,3	2,6
4 - Móveis e eletrodomésticos	4,5	0,8	19,9	4,5	0,5	41,6	15,1	2,4	26,2	15,1	1,5	15,0
5 - Artigos farmacêuticos, med., ortop. e de perfumaria	13,6	0,6	16,0	13,6	0,4	33,6	13,3	0,7	7,9	13,3	0,4	4,5
6 - Equip. e mat. para escritório informática e comunicação	35,6	0,7	17,6	35,6	0,5	36,8	33,5	0,5	6,0	33,5	0,3	3,4
7 - Livros, jornais, rev. e papelaria	14,6	0,1	2,8	14,6	0,1	6,4	11,1	0,1	1,1	11,1	0,1	0,6
8 - Outros artigos de uso pessoal e doméstico	3,3	0,4	9,0	3,3	0,2	19,2	15,6	1,3	14,3	15,6	0,8	8,2
9 - Veículos e motos, partes e peças	-	-	-	-4,5	-1,2	-96,8	-	-	-	11,9	3,8	38,1
10- Material de construção	-	-	-	-3,6	-0,2	-12,8	-	-	-	7,8	0,5	4,8

Fonte: IBGE, Diretoria de Pesquisas, Coordenação de Serviços e Comércio.

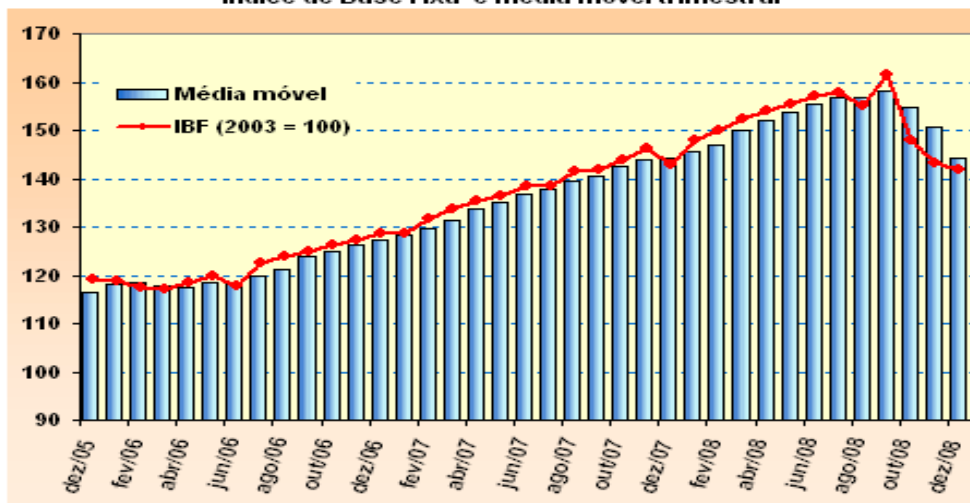
(\*) Corresponde à participação dos resultados setoriais na formação da taxa global

Para o **Comércio varejista ampliado**, composto do **varejo** mais as atividades de *Veículos, motos, partes e peças* e de *Material de construção*, as variações observadas em relação ao mês de novembro08, com ajustamento sazonal, foram de -1,0% para o volume de vendas e de -0,8% na receita nominal de vendas, completando-se um trimestre de taxas negativas (Gráfico 3). Já para os indicadores sem ajustamento, as variações ocorridas foram as seguintes: 1,3% na relação dez08/dez07 e 9,9% no acumulado do ano para o volume de vendas, e de 5,6% e 15,1% para a receita nominal, respectivamente.



Em relação à atividade de *Veículos, motos, partes e peças*, os resultados para o volume de vendas foram os seguintes: 3,5% sobre o mês anterior, ajustado sazonalmente, -4,5% na comparação dez08/dez07, e de 11,9% no acumulado do ano de 2008. As condições favoráveis de financiamento mais o crescimento econômico do País, nos três primeiros trimestres do ano, tornaram-se os principais fatores para o crescimento da atividade. - Tabela 1.

**Gráfico 3**  
**Brasil - Volume de vendas do comércio varejista ampliado com ajuste sazonal**  
**Índice de Base Fixa e média móvel trimestral**



Fonte: IBGE, Diretoria de Pesquisas, Coordenação de Serviços e comércio

Quanto ao segmento de *Material de construção*, obteve quedas de -7,3% na comparação com o mês anterior, com ajuste sazonal, e de -3,6% sobre dezembro de 2007 e taxa positiva de 7,8% no acumulado do ano. As variáveis macroeconômicas que influenciaram esse resultado foram, basicamente, o crescimento da massa salarial e crédito, aliadas às medidas oficiais de incentivo à construção civil.

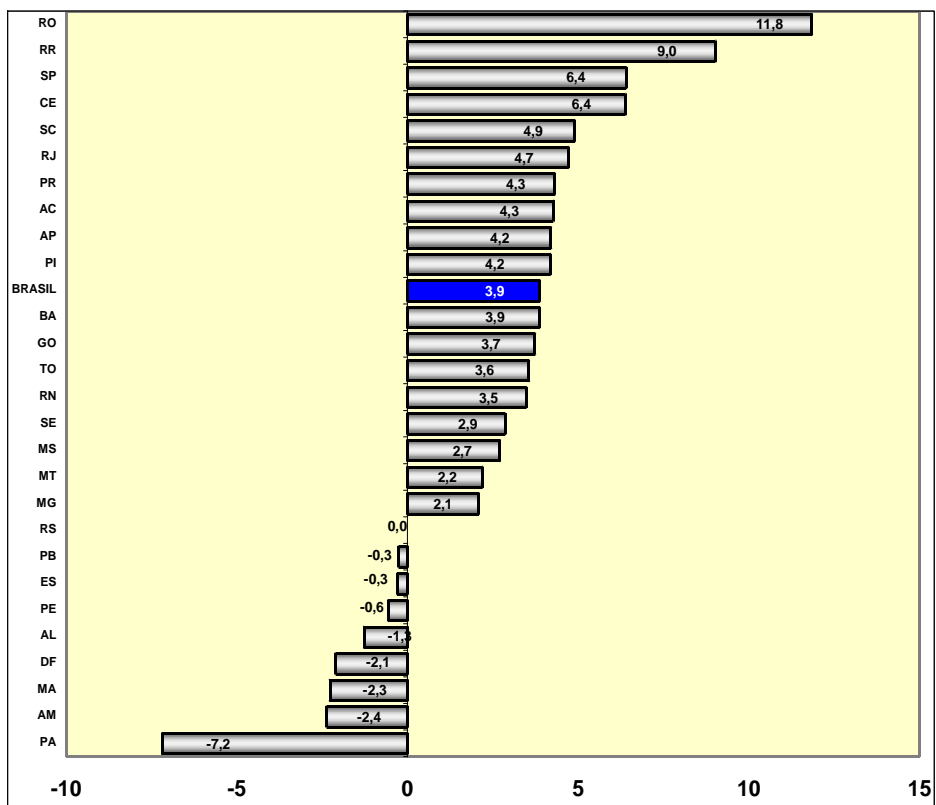
## RESULTADOS REGIONAIS

Por Unidades da Federação, os resultados com ajuste sazonal para o volume de vendas apontam, na comparação mês/mês anterior, 5 (cinco) estados com variações positivas e 22 (vinte e dois) com queda. Os principais acréscimos ocorreram no Santa Catarina (1,5%); Rio Grande do Norte (0,6%); e Rio de Janeiro (0,5%). Já as principais quedas se estabeleceram no Piauí (-8,9%); Amapá (-6,8%); Paraíba (-4,5%); Pernambuco (-4,3%); e Acre (-3,8%).

Ainda no corte regional, dezoito das 27 Unidades da Federação obtiveram resultados positivos no volume de vendas na comparação dezembro08/dezembro07, com as variações de maior magnitude se estabelecendo em Rondônia (11,8%); Roraima (9,0%); São Paulo (6,4%); Ceará (6,4%); e Santa Catarina (4,9%). Os principais resultados negativos ocorreram no Pará (-7,2%); Amazonas (-2,4%) e Maranhão (-2,3%). Quanto à participação na composição da taxa do **Comércio varejista**, os destaques, pela ordem, foram São Paulo (6,4%); Rio de Janeiro (4,7%); Paraná (4,3%); Santa Catarina (4,9%); e Minas Gerais (2,1%).

Para o **Comércio varejista ampliado**, as maiores taxas mensais de desempenho no volume de vendas ocorreram em Rondônia (18,0%); Roraima (15,9%); Piauí (10,9%); e Sergipe (5,0%). Em termos de impacto no resultado global do setor, os destaques foram São Paulo (1,9%); Rio de Janeiro (1,9%); Bahia (4,1%); Minas Gerais (1,4%); e Santa Catarina (2,0%).

**Gráfico 4**  
**Taxas mensais regionalizadas do volume de vendas do Varejo,**  
**ordenadas segundo o posicionamento em relação a média nacional**



Fonte: IBGE, Diretoria de Pesquisas, Coordenação de Serviços e Comércio  
 (\*) Relação ano/ano anterior

Em termos de resultados acumulados para o ano de 2008, os maiores acréscimos no volume de venda do **Varejo** ocorreram em Rondônia (13,5%); São Paulo (12,5%); Rio Grande do Norte (11,0%); Mato Grosso (10,6%); e Mato Grosso do Sul (10,4%). Somente o estado do Amazonas registrou variação negativa de -1,5%.

Para o **Comércio varejista ampliado** todas as Unidades da Federação tiveram resultados positivos. As maiores taxas assinaladas foram de 19,0% para Rondônia; 17,2% para o Espírito Santo; 15,2% em Mato Grosso; e 14,0% para Goiás.

## RESULTADOS TRIMESTRAIS

Em termos de resultados trimestrais, os números apurados apontam significativa desaceleração no ritmo de crescimento do volume de vendas, na passagem do terceiro para o quarto trimestre do ano, no que diz respeito ao **Varejo**, com redução da taxa de 10,2% para 6,0%. Quanto ao **Comércio varejista ampliado**, a desaceleração foi mais acentuada, passando de 12,9% para 0,3% de variação - Tabela 4.

TABELA 4

Brasil - Indicadores trimestrais de volume de vendas do comércio varejista por atividades

Atividades	taxas de desempenho de 2007					taxas de desempenho de 2008				
	Taxas Trimestrais*				Taxa	Taxas Trimestrais*				Taxa
	1º TRI	2º TRI	3º TRI	4º TRI	Anual**	1º TRI	2º TRI	3º TRI	4º TRI	Anual**
<b>COMÉRCIO VAREJISTA</b>	9,8	9,9	9,3	9,8	9,7	11,8	9,3	10,2	6,0	9,1
1 - Combustíveis e lubrificantes	4,8	6,1	4,2	5,2	5,1	5,2	11,3	13,4	7,5	9,3
2 - Hipermercados, supermercados, prods. Alimentícios, bebidas e fumo	7,2	6,8	5,8	6,1	6,4	8,4	3,4	4,8	5,4	5,5
2.1 - Hiper e supermercados	8,4	7,1	6,1	6,0	6,8	8,5	3,2	4,5	5,2	5,3
3 - Tecidos, vestuário e calçados	6,8	12,6	10,2	11,6	10,6	13,3	10,4	7,3	-5,4	4,9
4 - Móveis e eletrodomésticos	20,3	13,0	16,0	13,4	15,4	17,3	19,6	17,9	7,7	15,1
5 - Artigos farmacêuticos, médicos, ortop., de perfumaria e cosméticos	5,3	8,7	10,2	11,3	9,0	13,2	12,3	13,5	13,9	13,3
6 - Equip. e material para escritório, informática e comunicação	20,2	23,4	33,2	38,5	29,5	29,2	32,3	38,6	32,9	33,5
7 - Livros, jornais, revistas e papelaria	5,1	7,9	8,8	7,3	7,1	11,5	11,4	9,3	12,0	11,1
8 - Outros arts. de uso pes. e doméstico	21,8	25,6	21,6	22,1	22,7	28,3	15,7	17,8	6,5	15,6
<b>COMÉRCIO VAREJISTA AMPLIADO</b>	11,8	15,4	13,5	13,5	13,6	14,8	13,9	12,9	0,3	9,9
9 - Veículos, motos, partes e peças	17,4	28,5	23,0	21,7	22,6	21,4	23,2	18,0	-10,8	11,9
10 - Material de construção	6,0	13,2	9,3	14,1	10,8	10,9	11,4	12,1	-1,9	7,8

Fonte: IBGE, Diretoria de Pesquisas, Coordenação de Serviços e Comércio

(\*) Referência: igual período do ano anterior = 100

(\*\*) Referência: acumulado do ano anterior = 100

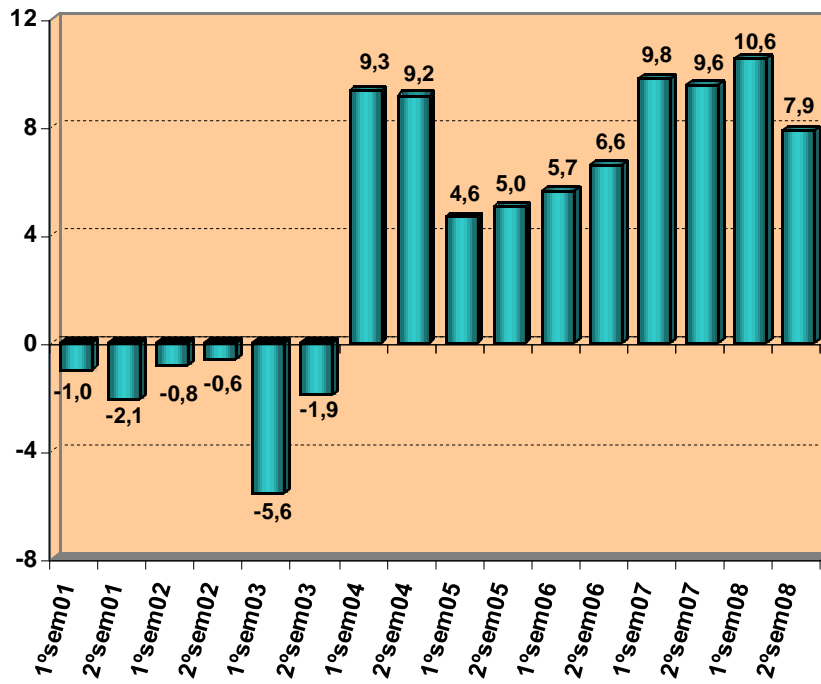
Das dez atividades pesquisadas, sete revelaram queda de ritmo de crescimento no quarto trimestre do ano, sendo os três principais destaques: *Veículos e motos, partes e peças* cuja taxa passou de 18,0% no terceiro trimestre para 10,8%; *Material de construção* (de 12,1,3% para -1,9%); e *Tecidos, vestuário e calçados* (de 7,3% para -5,4%), seguidos de *Outros artigos de uso pessoal e doméstico* (de 17,8% para 6,5%); *Móveis e eletrodomésticos* (de 17,9% para 7,7%) e *Equipamentos e material de escritório, informática e comunicação* (de 38,6% para 32,9%).

Com movimento oposto, isto é, aumentando o ritmo de crescimento do volume de vendas, figuram as atividades de: *Livros, jornais, revistas e papelaria* (de 9,3% para 12,0%); *Hipermercados, supermercados, produtos alimentícios bebidas e fumo* (de 4,8% para 5,4%) e *Artigos farmacêuticos, médicos, ortopédicos, de perfumaria e cosméticos* (de 13,5% para 13,9%)

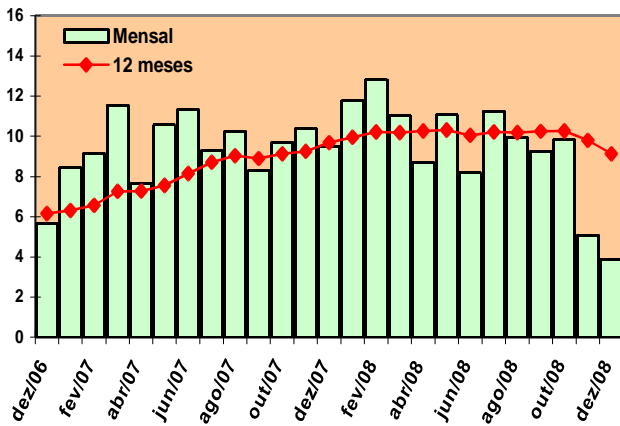
## RESULTADOS SEMESTRAIS

O segundo semestre do ano de 2008 apresentou um crescimento de 7,9% em relação ao mesmo período do ano anterior, resultado este inferior ao do primeiro semestre que alcançou taxa de 10,6% - ver Gráfico 5, tornando-se o pior resultado dos últimos 4 semestres, refletindo, assim, a piora do quadro conjuntural do último trimestre do ano.

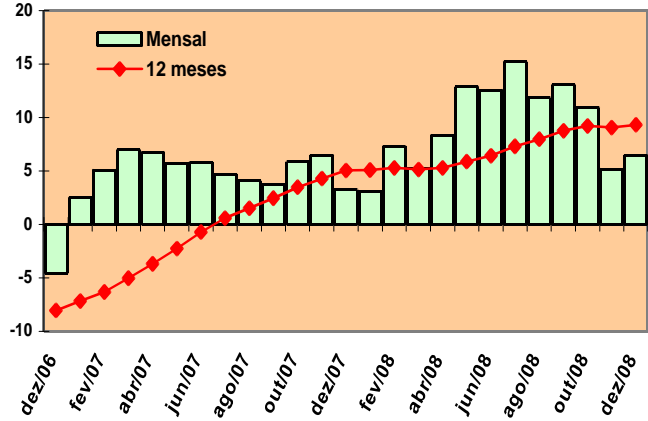
**Gráfico 5**  
**Brasil - Volume de vendas do Comércio Varejista**  
(variação semestral - base: igual semestre do ano anterior)



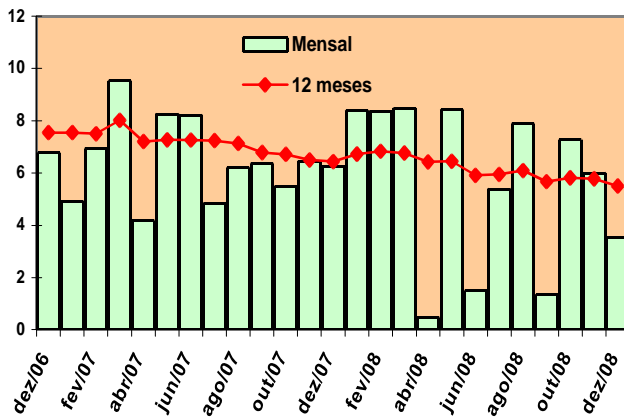
**Gráfico 6 - Evolução do volume de vendas do Comércio Varejista segundo os índices Mensal e Acumulado dos últimos 12 meses**



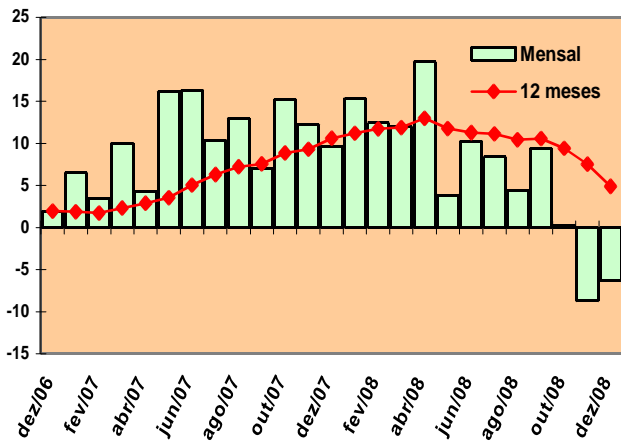
**Gráfico 7 - Evolução do volume de vendas de Combustíveis e Lubrificantes segundo os índices Mensal e Acumulado dos últimos 12 meses**



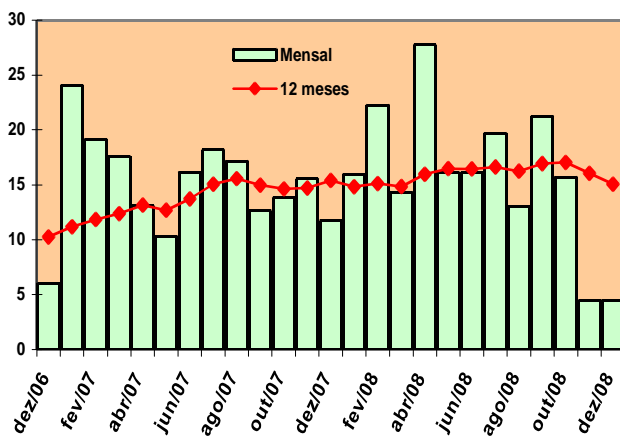
**Gráfico 8 - Evolução do volume de vendas de Hiper, Super, prods. alim., bebidas e fumo segundo os índices Mensal e Acumulado dos últimos 12 meses**



**Gráfico 9 - Evolução do volume de vendas de Têxteis, Vestuário e Calçados segundo os índices Mensal e Acumulado dos últimos 12 meses**



**Gráfico 10 - Evolução do volume de vendas de Móveis e Eletrodomésticos, segundo os índices Mensal e Acumulado dos últimos 12 meses**



**Gráfico 11 - Evolução do volume de vendas de Artigos farmacêuticos, médicos, ortop, de perf. e cosméticos, segundo os índices mensal e acumulado dos últimos 12 meses**

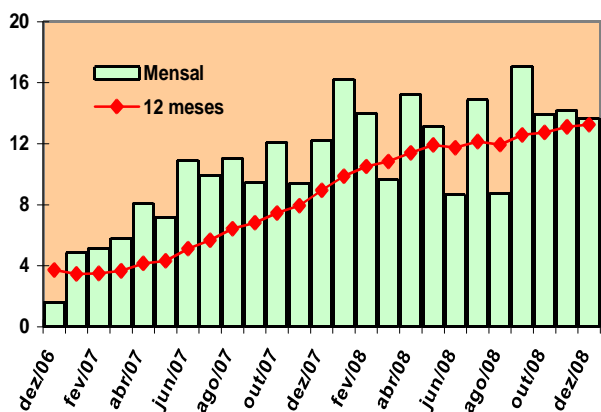


Gráfico 12 - Evolução do volume de vendas de Equipamento e mat. de escritório, info. e com, segundo os índices Mensal e Acumulado dos últimos 12 meses

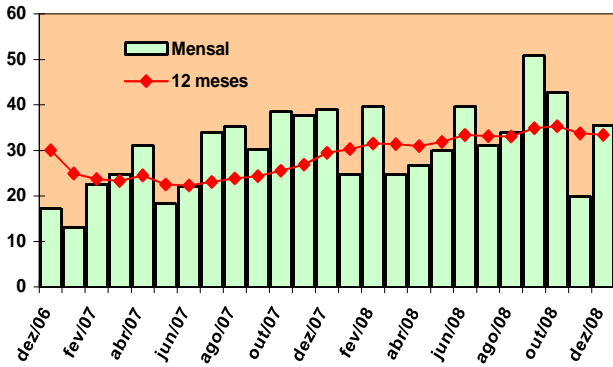


Gráfico 13 - Evolução do volume de vendas de Livros, jornais, revistas e papelaria, segundo os índices Mensal e Acumulado dos últimos 12 meses

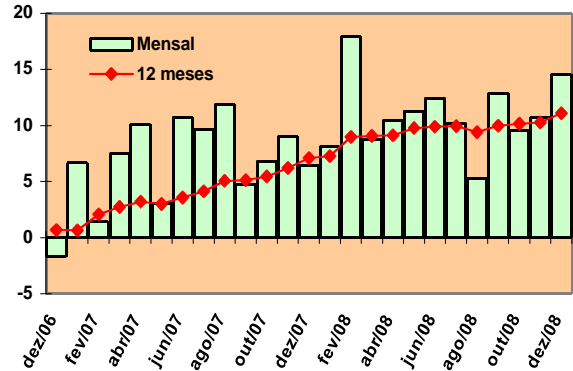


Gráfico 14 - Evolução do volume de vendas de Outros artigos, segundo os índices Mensal e Acumulado dos últimos 12 meses

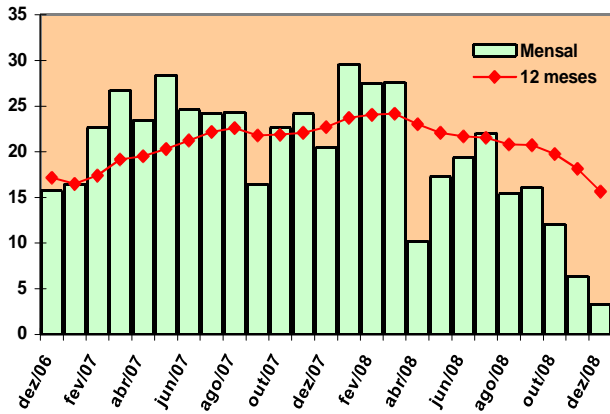


Gráfico 15 - Evolução do volume de vendas de Veículos, motos, partes e peças, segundo os índices Mensal e Acumulado dos últimos 12 meses

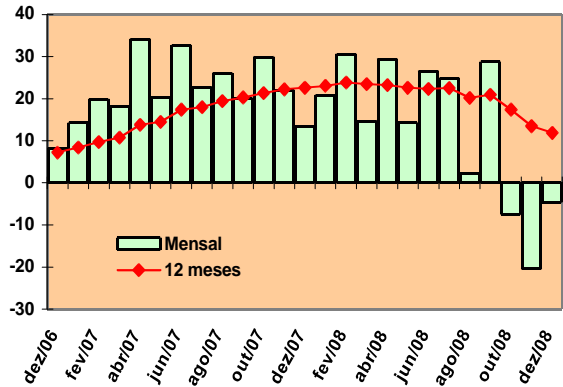
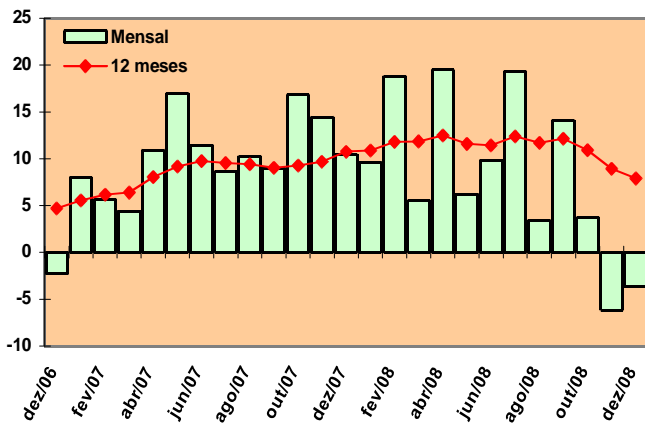


Gráfico 16 - Evolução do volume de vendas de Material de construção segundo os índices Mensal e Acumulado dos últimos 12 meses



**PESQUISA MENSAL DE COMÉRCIO - PMC**

**Tabela 1 - Índice e variação de volume de vendas no comércio varejista,  
por Unidade da Federação**

**Mês: Dez/2008**

Unidade da Federação	Índice de volume (1)	Variação				
		Mensal (2)			Acumulada (3)	
		out/08	nov/08	dez/08	no ano	12 Meses
Brasil	195,3	9,8	5,1	3,9	9,1	9,1
Rondônia	245,2	18,8	15,7	11,8	13,5	13,5
Acre	271,7	15,7	8,9	4,3	6,8	6,8
Amazonas	235,3	0,2	-6,8	-2,4	-1,5	-1,5
Roraima	175,4	16,8	9,3	9,0	7,9	7,9
Pará	208,6	-0,3	-4,2	-7,2	1,7	1,7
Amapá	213,5	10,8	7,4	4,2	6,5	6,5
Tocantins	248,0	10,3	-0,2	3,6	5,1	5,1
Maranhão	282,7	12,3	2,7	-2,3	9,2	9,2
Piauí	203,4	7,4	12,2	4,2	8,2	8,2
Ceará	229,5	5,0	6,5	6,4	8,0	8,0
Rio G. do Norte	245,5	11,2	3,1	3,5	11,0	11,0
Paraíba	236,4	6,7	5,9	-0,3	10,2	10,2
Pernambuco	206,1	7,4	3,1	-0,6	6,7	6,7
Alagoas	270,7	7,9	3,6	-1,3	5,8	5,8
Sergipe	225,2	12,0	5,7	2,9	4,1	4,1
Bahia	203,3	11,0	7,7	3,9	7,8	7,8
Minas Gerais	185,3	7,6	2,3	2,1	7,6	7,6
Espírito Santo	216,8	6,9	4,5	-0,3	8,4	8,4
Rio de Janeiro	189,9	8,7	3,2	4,7	7,6	7,6
São Paulo	201,5	14,1	7,9	6,4	12,5	12,5
Paraná	171,4	7,9	5,0	4,3	7,0	7,0
Santa Catarina	196,0	6,4	1,9	4,9	6,2	6,2
Rio Grande do Sul	158,3	3,2	3,5	0,0	6,6	6,6
Mato Grosso do Sul	199,2	13,9	4,3	2,7	10,4	10,4
Mato Grosso	175,9	11,4	6,1	2,2	10,6	10,6
Goiás	190,0	7,3	1,3	3,7	8,8	8,8
Distrito Federal	185,8	4,1	0,6	-2,1	3,9	3,9

Fonte: IBGE, Diretoria de Pesquisas, Coordenação de Serviços e Comércio.

(1) Base: 2003 = 100

(2) Base: Igual mês do ano anterior = 100

(3) Base no ano: Igual período do ano anterior = 100

Base 12 meses: 12 meses imediatamente anteriores aos 12 últimos meses = 100

PESQUISA MENSAL DE COMÉRCIO - PMC

Tabela 2 - Variação de volume de vendas no comércio varejista, por atividade e Unidade da Federação (Continua)

Unidade da Federação	Comércio Varejista			Combustíveis e lubrificantes			Hipermercados, supermercados, produtos		
	Mensal (1)	Acumulada (2)		Mensal (1)	Acumulada (2)		Total		
		no ano	12 Meses		no ano	12 Meses	Mensal (1)	no ano	12 Meses
Brasil	3,9	9,1	9,1	6,5	9,3	9,3	3,5	5,5	5,5
Ceará	6,4	8,0	8,0	18,5	17,7	17,7	6,9	1,8	1,8
Pernambuco	-0,6	6,7	6,7	13,3	10,2	10,2	2,5	8,1	8,1
Bahia	3,9	7,8	7,8	9,3	11,3	11,3	6,3	2,1	2,1
Minas Gerais	2,1	7,6	7,6	7,0	12,8	12,8	1,6	2,5	2,5
Espirito Santo	-0,3	8,4	8,4	7,0	10,5	10,5	-2,6	3,5	3,5
Rio de Janeiro	4,7	7,6	7,6	6,7	9,5	9,5	2,8	4,5	4,5
São Paulo	6,4	12,5	12,5	6,9	13,6	13,6	6,3	8,9	8,9
Paraná	4,3	7,0	7,0	10,4	2,1	2,1	2,0	3,8	3,8
Santa Catarina	4,9	6,2	6,2	7,0	3,7	3,7	1,5	2,7	2,7
Rio Grande do Sul	0,0	6,6	6,6	-0,6	7,2	7,2	-1,9	3,3	3,3
Goiás	3,7	8,8	8,8	18,8	21,7	21,7	1,5	-3,3	-3,3
Distrito Federal	-2,1	3,9	3,9	2,1	2,5	2,5	-4,1	-2,6	-2,6

Fonte: IBGE, Diretoria de Pesquisas, Coordenação de Serviços e Comércio.

(1) Base: Igual mês do ano anterior = 100

(2) Base no ano: Igual período do ano anterior = 100

Base 12 meses: 12 meses imediatamente anteriores aos 12 últimos meses = 100



**PESQUISA MENSAL DE COMÉRCIO - PMC**

**Tabela 2 - Variação de volume de vendas no comércio varejista, por atividade e Unidade da Federação (Conclusão)**

**Mês: Dez/2008**

Unidade da Federação	Móveis e eletrodomésticos			Artigos farmacêuticos, médicos, ortopédicos, de perfumaria e cosméticos			Livros, jornais, revistas e papelaria			Equipamentos e materiais para escritório, informática e comunicação			Outros artigos de uso pessoal e doméstico		
	Mensal (1)	Acumulada (2)		Mensal (1)	Acumulada (2)		Mensal (1)	Acumulada (2)		Mensal (1)	Acumulada (2)		Mensal (1)	Acumulada (2)	
		no ano	12 Meses		no ano	12 Meses		no ano	12 Meses		no ano	12 Meses		no ano	12 Meses
Brasil	4,5	15,1	15,1	13,6	13,3	13,3	14,6	11,1	11,1	35,6	33,5	33,5	3,3	15,6	15,6
Ceará	6,8	10,3	10,3	7,4	5,9	5,9	2,3	14,4	14,4	16,6	39,8	39,8	0,5	13,1	13,1
Pernambuco	3,6	14,2	14,2	-11,0	-7,0	-7,0	8,5	2,5	2,5	-17,3	-12,1	-12,1	-0,3	10,6	10,6
Bahia	-1,7	16,3	16,3	9,2	11,6	11,6	23,6	23,6	23,6	-27,1	8,8	8,8	18,5	25,1	25,1
Minas Gerais	1,0	14,2	14,2	4,3	13,9	13,9	33,9	17,4	17,4	32,7	29,9	29,9	-0,8	12,6	12,6
Espirito Santo	17,3	25,4	25,4	24,8	25,9	25,9	13,5	16,5	16,5	27,6	49,8	49,8	-19,7	5,0	5,0
Rio de Janeiro	18,4	11,9	11,9	11,0	10,7	10,7	4,9	3,8	3,8	74,8	36,3	36,3	6,8	13,5	13,5
São Paulo	6,4	19,6	19,6	17,5	15,8	15,8	12,6	11,8	11,8	34,5	29,8	29,8	4,3	19,1	19,1
Paraná	-1,0	9,9	9,9	19,9	13,8	13,8	19,6	13,6	13,6	86,3	99,0	99,0	10,5	17,7	17,7
Santa Catarina	8,5	10,0	10,0	19,9	22,8	22,8	8,1	16,6	16,6	151,6	109,7	109,7	-1,0	14,4	14,4
Rio Grande do Sul	1,3	12,2	12,2	17,0	12,6	12,6	34,6	10,1	10,1	12,4	21,7	21,7	-7,1	6,3	6,3
Goiás	1,1	19,2	19,2	3,2	17,5	17,5	-2,5	-5,0	-5,0	-16,5	20,7	20,7	24,8	22,9	22,9
Distrito Federal	-4,4	11,8	11,8	19,8	18,6	18,6	17,6	20,6	20,6	12,3	26,8	26,8	-7,8	7,8	7,8

Fonte: IBGE, Diretoria de Pesquisas, Coordenação de Serviços e Comércio.

(1) Base: Igual mês do ano anterior = 100

(2) Base no ano: Igual período do ano anterior = 100

Base 12 meses: 12 meses imediatamente anteriores aos 12 últimos meses = 100

**PESQUISA MENSAL DE COMÉRCIO - PMC**

**Tabela 3 - Índice de volume de vendas no comércio varejista (1), por Unidade da Federação**

**Mês: Dez/2008**

Unidade da Federação	Comércio varejista												
	dez/07	jan/08	fev/08	mar/08	abr/08	mai/08	jun/08	jul/08	ago/08	set/08	out/08	nov/08	dez/08
Brasil	188,1	135,8	126,4	142,0	135,5	148,1	137,9	142,5	146,5	142,2	148,8	145,3	195,3
Rondônia	219,3	131,4	133,7	152,7	145,1	177,5	154,9	168,8	179,2	169,2	173,7	173,0	245,2
Acre	260,6	174,3	168,5	197,1	190,4	206,9	194,8	211,4	209,1	204,1	214,5	206,0	271,7
Amazonas	241,1	154,6	145,0	157,1	153,2	172,9	161,2	171,8	171,2	161,7	172,0	167,2	235,3
Roraima	160,9	118,7	112,0	126,7	127,5	148,4	140,8	143,9	148,6	140,0	150,2	146,3	175,4
Pará	224,7	145,5	117,7	131,1	128,8	146,3	135,5	142,7	141,3	138,7	146,2	136,1	208,6
Amapá	204,9	137,0	120,4	131,2	137,7	157,6	143,7	168,2	159,1	151,8	159,3	157,0	213,5
Tocantins	239,5	179,3	162,1	176,2	180,7	195,2	189,1	192,8	199,9	199,0	200,2	174,7	248,0
Maranhão	289,3	195,1	172,9	190,8	193,4	208,7	194,2	215,0	213,3	210,3	215,4	205,8	282,7
Piauí	195,3	155,9	129,2	138,5	137,0	151,8	142,3	153,4	149,1	151,2	150,6	157,2	203,4
Ceará	215,7	161,3	135,5	147,2	149,6	166,6	155,1	165,5	167,5	164,1	167,6	169,4	229,5
Rio G. do Norte	237,3	174,2	157,0	175,4	170,0	184,8	173,8	179,7	184,8	176,6	182,9	179,9	245,5
Paraíba	237,0	177,9	145,0	159,9	154,0	176,3	160,4	172,4	188,7	188,2	170,0	174,6	236,4
Pernambuco	207,2	146,9	131,9	148,1	138,1	153,6	140,4	148,8	152,3	148,1	156,7	156,4	206,1
Alagoas	274,1	197,3	168,4	193,5	176,5	199,8	177,4	189,8	192,7	188,1	204,4	199,4	270,7
Sergipe	218,9	161,5	143,1	156,7	148,0	160,9	151,4	152,3	158,5	162,4	171,6	167,8	225,2
Bahia	195,7	144,3	130,4	147,8	137,2	150,9	143,6	144,1	151,6	147,6	155,8	151,8	203,3
Minas Gerais	181,5	137,4	127,8	140,5	137,1	147,6	138,9	145,4	147,8	143,5	151,3	142,2	185,3
Espirito Santo	217,4	163,0	153,4	169,6	160,9	172,3	156,7	166,1	167,3	163,0	171,0	163,8	216,8
Rio de Janeiro	181,4	127,8	117,6	132,0	124,2	135,2	126,7	132,2	132,4	128,4	136,5	133,4	189,9
São Paulo	189,3	134,8	128,7	146,7	138,3	152,6	142,1	144,0	150,7	146,7	153,7	151,1	201,5
Paraná	164,3	123,8	112,0	129,9	122,5	130,2	120,6	128,7	132,8	128,4	131,8	128,0	171,4
Santa Catarina	186,9	144,1	134,6	141,3	133,8	141,9	131,0	139,0	143,8	138,4	143,3	140,9	196,0
Rio Grande do Sul	158,3	112,5	107,1	119,4	118,1	127,1	118,4	118,6	121,7	115,4	121,2	119,9	158,3
Mato Grosso do Sul	194,0	146,1	139,8	151,0	153,5	163,4	150,6	165,8	165,4	160,6	169,8	155,0	199,2
Mato Grosso	172,2	116,8	120,0	136,7	132,3	143,6	137,1	150,4	146,4	141,2	149,4	137,3	175,9
Goiás	183,2	143,1	128,7	145,6	142,3	155,6	146,7	154,1	155,0	148,7	152,6	144,1	190,0
Distrito Federal	189,8	141,4	134,4	148,1	142,2	152,9	140,1	142,3	144,7	142,4	145,6	148,7	185,8

Fonte: IBGE, Diretoria de Pesquisas, Coordenação de Serviços e Comércio.

(1) Base: 2003 = 100

**PESQUISA MENSAL DE COMÉRCIO - PMC**

**Tabela 5 - Índice e variação da receita nominal de vendas no comércio varejista, por Unidade da Federação.**

**Mês: Dez/2008**

Unidade da Federação	Índice de receita(1)	Variação				
		Mensal (2)			Acumulada (3)	
		out/08	nov/08	dez/08	no ano	12 Meses
Brasil	235,9	16,4	12,0	9,6	15,1	15,1
Rondônia	303,0	28,4	27,5	22,0	20,6	20,6
Acre	346,1	26,2	20,2	15,0	15,2	15,2
Amazonas	301,6	7,9	0,8	5,0	5,4	5,4
Roraima	220,2	24,1	17,7	15,5	15,0	15,0
Pará	265,5	6,6	3,8	-1,1	8,3	8,3
Amapá	268,2	18,3	16,2	12,1	12,6	12,6
Tocantins	299,9	18,2	7,7	9,3	11,2	11,2
Maranhão	338,2	17,7	8,4	3,5	14,7	14,7
Piauí	244,2	13,8	17,3	10,9	13,5	13,5
Ceará	273,5	9,9	12,0	11,6	12,2	12,2
Rio G. do Norte	291,9	16,9	9,3	8,3	16,5	16,5
Paraíba	300,9	13,6	13,4	6,6	17,6	17,6
Pernambuco	262,8	14,5	10,4	6,0	14,0	14,0
Alagoas	341,8	15,0	11,1	5,8	12,8	12,8
Sergipe	288,3	18,4	12,3	8,4	10,0	10,0
Bahia	242,1	17,2	13,5	8,8	12,9	12,9
Minas Gerais	231,0	15,2	9,6	7,6	14,4	14,4
Espírito Santo	265,1	13,9	12,1	6,6	15,3	15,3
Rio de Janeiro	231,6	14,2	9,4	10,7	13,2	13,2
São Paulo	237,8	21,0	15,4	12,4	19,1	19,1
Paraná	207,5	13,8	11,1	9,9	12,2	12,2
Santa Catarina	234,7	11,9	6,9	9,1	11,0	11,0
Rio Grande do Sul	192,6	10,1	11,0	6,3	11,7	11,7
Mato Grosso do Sul	251,8	20,9	10,2	6,7	15,7	15,7
Mato Grosso	219,0	18,3	13,2	7,2	16,5	16,5
Goiás	235,3	14,2	8,5	9,2	14,3	14,3
Distrito Federal	225,2	7,8	5,5	2,4	7,5	7,5

Fonte: IBGE, Diretoria de Pesquisas, Coordenação de Serviços e Comércio.

(1) Base: 2003 = 100

(2) Base: Igual mês do ano anterior = 100

(3) Base no ano: Igual período do ano anterior = 100

Base 12 meses: 12 meses imediatamente anteriores aos 12 últimos meses = 100

PESQUISA MENSAL DE COMÉRCIO - PMC

Tabela 6 - Variação de receita nominal de vendas no comércio varejista, por atividade e Unidade da Federação (Continua)

Mês: Dez/2008

Unidade da Federação	Comércio Varejista			Combustíveis e lubrificantes			Hipermercados, supermercados, produtos alimentícios, bebidas e fumo						Tecidos, vestuário e calçados		
	Mensal (1)	Acumulada (2)		Mensal (1)	Acumulada (2)		Total			Hipermercados e Supermercados			Mensal (1)	Acumulada (2)	
		no ano	12 Meses		no ano	12 Meses	Mensal (1)	no ano	12 Meses	Mensal (1)	no ano	12 Meses		no ano	12 Meses
Brasil	9,6	15,1	15,1	6,7	9,6	9,6	13,6	17,2	17,2	13,3	16,8	16,8	0,8	10,7	10,7
Ceará	11,6	12,2	12,2	17,7	17,3	17,3	17,8	13,6	13,6	17,8	13,4	13,4	8,9	8,9	8,9
Pernambuco	6,0	14,0	14,0	13,9	11,1	11,1	15,0	22,7	22,7	14,5	22,3	22,3	-7,9	1,4	1,4
Bahia	8,8	12,9	12,9	8,9	11,8	11,8	17,1	14,7	14,7	14,6	13,0	13,0	-4,2	1,9	1,9
Minas Gerais	7,6	14,4	14,4	6,4	12,8	12,8	12,1	15,8	15,8	12,2	15,8	15,8	-2,7	8,4	8,4
Espirito Santo	6,6	15,3	15,3	9,3	11,8	11,8	7,5	13,6	13,6	7,3	13,1	13,1	4,7	20,0	20,0
Rio de Janeiro	10,7	13,2	13,2	8,9	10,8	10,8	13,5	14,8	14,8	13,9	14,9	14,9	-6,1	8,1	8,1
São Paulo	12,4	19,1	19,1	8,6	13,5	13,5	15,3	20,5	20,5	14,7	19,8	19,8	5,9	17,3	17,3
Paraná	9,9	12,2	12,2	7,0	1,9	1,9	13,4	14,7	14,7	13,1	14,4	14,4	4,5	8,3	8,3
Santa Catarina	9,1	11,0	11,0	3,7	3,3	3,3	12,8	13,7	13,7	12,7	13,7	13,7	1,9	7,8	7,8
Rio Grande do Sul	6,3	11,7	11,7	-0,7	7,9	7,9	8,9	13,6	13,6	8,7	13,6	13,6	7,5	8,0	8,0
Goiás	9,2	14,3	14,3	20,1	22,0	22,0	11,3	8,5	8,5	11,0	8,4	8,4	4,0	10,6	10,6
Distrito Federal	2,4	7,5	7,5	4,1	1,6	1,6	4,9	7,8	7,8	4,8	7,4	7,4	-3,9	4,8	4,8

Fonte: IBGE, Diretoria de Pesquisas, Coordenação de Serviços e Comércio.

(1) Base: Igual mês do ano anterior = 100

(2) Base no ano: Igual período do ano anterior = 100

Base 12 meses: 12 meses imediatamente anteriores aos 12 últimos meses = 100

PESQUISA MENSAL DE COMÉRCIO - PMC

Tabela 6 - Variação de receita nominal de vendas no comércio varejista, por atividade e Unidade da Federação (Conclusão)

Mês: Dez/2008

Unidade da Federação	Móveis e eletrodomésticos			Artigos farmacêuticos, médicos, ortopédicos, de perfumaria e cosméticos			Livros, jornais, revistas e papelaria			Equipamentos e materiais para escritório, informática e comunicação			Outros artigos de uso pessoal e doméstico		
	Mensal (1)	Acumulada (2)		Mensal (1)	Acumulada (2)		Mensal (1)	Acumulada (2)		Mensal (1)	Acumulada (2)		Mensal (1)	Acumulada (2)	
		no ano	12 Meses		no ano	12 Meses		no ano	12 Meses		no ano	12 Meses			
Brasil	3,3	11,3	11,3	18,1	16,1	16,1	16,7	13,0	13,0	19,1	16,2	16,2	10,1	21,7	21,7
Ceará	6,2	7,0	7,0	11,7	9,9	9,9	4,7	15,8	15,8	7,4	25,5	25,5	5,7	17,1	17,1
Pernambuco	3,1	11,5	11,5	-8,5	-3,2	-3,2	11,0	3,2	3,2	-25,5	-23,8	-23,8	3,5	14,0	14,0
Bahia	-1,8	12,0	12,0	13,1	13,1	13,1	20,4	22,5	22,5	-31,7	-4,1	-4,1	20,1	28,2	28,2
Minas Gerais	-2,0	9,9	9,9	11,1	19,9	19,9	34,9	18,7	18,7	28,5	16,1	16,1	7,1	19,0	19,0
Espírito Santo	18,2	24,3	24,3	27,4	27,0	27,0	15,9	17,7	17,7	16,9	35,3	35,3	-13,6	11,2	11,2
Rio de Janeiro	15,3	7,7	7,7	13,3	11,7	11,7	7,2	5,0	5,0	60,1	22,0	22,0	15,5	20,1	20,1
São Paulo	4,5	13,8	13,8	23,8	17,9	17,9	15,2	14,4	14,4	14,0	10,1	10,1	11,7	27,3	27,3
Paraná	-2,5	7,7	7,7	23,0	18,0	18,0	23,2	18,4	18,4	63,0	72,9	72,9	13,6	21,1	21,1
Santa Catarina	5,2	6,6	6,6	23,0	27,2	27,2	11,3	21,4	21,4	120,1	81,7	81,7	1,6	17,6	17,6
Rio Grande do Sul	2,1	10,0	10,0	19,4	15,5	15,5	38,2	10,8	10,8	3,9	11,6	11,6	0,0	12,4	12,4
Goiás	2,5	18,0	18,0	6,3	18,9	18,9	1,3	-3,1	-3,1	-22,0	6,1	6,1	29,3	26,6	26,6
Distrito Federal	-4,5	9,8	9,8	24,5	21,8	21,8	13,6	20,2	20,2	3,0	11,4	11,4	-3,8	11,3	11,3

Fonte: IBGE, Diretoria de Pesquisas, Coordenação de Serviços e Comércio.

(1) Base: Igual mês do ano anterior = 100

(2) Base no ano: Igual período do ano anterior = 100

Base 12 meses: 12 meses imediatamente anteriores aos 12 últimos meses = 100

PESQUISA MENSAL DE COMÉRCIO - PMC

Tabela 7 - Índice de receita nominal de vendas no comércio varejista (1), por Unidade da Federação

Mês: Dez/2008

Unidade da Federação	Comércio varejista												
	dez/07	jan/08	fev/08	mar/08	abr/08	mai/08	jun/08	jul/08	ago/08	set/08	out/08	nov/08	dez/08
Brasil	215,2	156,2	145,3	164,0	157,6	174,2	164,3	170,6	175,4	169,7	178,4	175,7	235,9
Rondônia	248,3	150,8	153,3	176,0	167,4	206,0	180,5	198,8	210,2	200,6	209,8	213,8	303,0
Acre	300,9	204,8	199,3	234,6	227,2	247,2	234,3	257,0	254,8	251,0	266,2	259,6	346,1
Amazonas	287,4	185,8	175,5	191,5	187,5	211,9	198,9	212,4	212,8	202,9	217,2	212,2	301,6
Roraima	190,6	143,3	135,7	154,6	155,5	180,0	171,7	175,3	181,7	174,2	186,9	184,0	220,2
Pará	268,4	176,1	143,3	160,7	159,7	180,5	167,9	177,4	176,7	173,5	184,0	173,9	265,5
Amapá	239,4	162,4	143,8	157,8	168,4	191,2	174,6	202,6	194,1	188,3	198,7	197,9	268,2
Tocantins	274,5	209,7	191,6	208,0	210,5	229,0	225,0	229,5	239,7	241,1	243,7	216,5	299,9
Maranhão	326,8	223,2	200,5	221,4	223,6	242,4	228,6	254,8	253,5	251,1	257,2	246,0	338,2
Piauí	220,2	176,9	147,3	158,3	155,6	174,1	165,2	180,0	175,6	177,0	178,9	184,4	244,2
Ceará	245,0	182,3	154,2	168,5	169,7	189,7	178,5	192,4	194,7	190,2	196,3	199,4	273,5
Rio G. do Norte	269,5	199,4	179,2	199,3	192,0	209,6	200,1	209,4	214,3	204,5	214,8	212,8	291,9
Paraíba	282,3	212,6	172,8	190,9	186,7	213,8	199,0	211,1	235,1	234,3	210,3	218,5	300,9
Pernambuco	248,0	174,3	157,7	177,2	167,7	187,8	175,6	184,1	188,4	182,5	194,4	196,5	262,8
Alagoas	323,1	231,6	198,0	228,1	211,3	240,4	218,5	231,9	235,7	228,9	251,2	248,5	341,8
Sergipe	265,9	196,0	174,4	190,9	182,9	200,1	192,4	192,4	199,5	204,0	216,0	212,5	288,3
Bahia	222,5	164,4	147,4	166,9	159,4	176,1	170,8	170,9	178,5	174,5	184,8	179,9	242,1
Minas Gerais	214,7	163,0	152,8	169,0	164,9	179,8	171,1	180,1	183,7	178,0	188,1	178,1	231,0
Espirito Santo	248,7	187,0	176,3	195,7	187,7	204,3	186,7	198,1	199,5	193,5	205,2	198,7	265,1
Rio de Janeiro	209,3	146,4	135,3	152,4	144,4	159,4	150,5	157,3	157,8	151,8	162,3	160,3	231,6
São Paulo	211,7	153,2	145,3	166,2	158,0	176,7	166,8	170,6	178,6	172,7	181,7	180,2	237,8
Paraná	188,8	142,4	128,7	151,6	144,6	155,8	146,1	156,0	159,4	154,7	158,8	155,0	207,5
Santa Catarina	215,1	166,6	154,3	165,2	157,6	169,6	158,0	168,3	172,0	166,3	172,5	170,1	234,7
Rio Grande do Sul	181,1	127,7	121,2	137,3	137,4	149,8	140,4	141,3	145,1	138,2	145,9	146,2	192,6
Mato Grosso do Sul	235,9	176,4	167,7	181,4	181,7	195,5	180,8	198,7	201,7	198,1	211,3	193,8	251,8
Mato Grosso	204,3	137,1	141,8	161,1	154,1	169,6	163,0	179,1	175,6	171,4	181,6	169,6	219,0
Goiás	215,4	167,3	151,4	171,5	166,0	184,0	174,6	184,0	185,5	179,3	186,2	177,4	235,3
Distrito Federal	220,0	163,4	155,6	170,9	165,4	179,3	168,5	171,6	173,3	165,1	173,9	177,7	225,2

Fonte: IBGE, Diretoria de Pesquisas, Coordenação de Serviços e Comércio.

(1) Base: 2003 = 100

**PESQUISA MENSAL DE COMÉRCIO - PMC**

**Tabela 9 - Índice e variação de volume de vendas do comércio varejista ampliado (1), por Unidade da Federação.**

**Mês: Dez/2008**

Unidade da Federação	Índice de volume (2)	Variação				
		Mensal (3)			Acumulada (4)	
		out/08	nov/08	dez/08	no ano	12 Meses
Brasil	179,3	3,5	-4,2	1,3	9,9	9,9
Rondônia	342,7	21,0	13,8	18,0	19,0	19,0
Acre	364,2	12,0	-5,7	1,0	13,0	13,0
Amazonas	263,2	3,4	-6,2	-0,9	5,7	5,7
Roraima	195,0	15,5	8,6	15,9	12,4	12,4
Pará	247,9	-3,4	-6,9	-6,2	3,1	3,1
Amapá	247,1	5,6	2,4	4,3	8,8	8,8
Tocantins	250,3	6,6	0,2	-0,9	7,0	7,0
Maranhão	282,0	4,9	-7,2	1,9	9,1	9,1
Piauí	241,9	6,9	6,7	10,9	11,9	11,9
Ceará	225,4	7,2	-0,9	4,0	11,5	11,5
Rio G. do Norte	243,9	0,1	-5,4	1,5	9,3	9,3
Paraíba	238,5	2,0	-2,6	2,8	8,5	8,5
Pernambuco	204,5	2,0	-4,0	-2,3	6,3	6,3
Alagoas	262,7	3,8	-3,5	-1,0	7,4	7,4
Sergipe	241,6	4,9	-1,7	5,0	6,7	6,7
Bahia	200,7	5,3	1,3	4,1	8,9	8,9
Minas Gerais	173,1	6,3	-5,2	1,4	9,1	9,1
Espirito Santo	231,3	11,9	-5,9	-1,6	17,2	17,2
Rio de Janeiro	172,1	2,4	-3,4	1,9	7,3	7,3
São Paulo	167,7	3,0	-3,7	1,9	11,4	11,4
Paraná	163,8	1,6	-4,9	-0,8	9,8	9,8
Santa Catarina	196,1	1,6	-10,3	2,0	9,9	9,9
Rio Grande do Sul	159,0	3,9	-2,7	0,4	9,6	9,6
Mato Grosso do Sul	189,3	11,9	-4,8	0,8	13,7	13,7
Mato Grosso	168,0	13,4	4,4	3,7	15,2	15,2
Goiás	185,4	4,4	-9,9	-1,0	14,0	14,0
Distrito Federal	189,3	-5,8	-11,9	-5,3	0,7	0,7

Fonte: IBGE, Diretoria de Pesquisas, Coordenação de Serviços e Comércio.

(1) Inclui as atividades de Veículos e de Material de construção, além daquelas que compõem o varejo.

(2) Base: 2003 = 100

(3) Base: Igual mês do ano anterior = 100

(4) Base no ano: Igual período do ano anterior = 100

Base 12 meses: 12 meses imediatamente anteriores aos 12 últimos meses = 100

**PESQUISA MENSAL DE COMÉRCIO - PMC**

**Tabela 10 - Variação de volume de vendas no comércio varejista ampliado (1), por atividade e Unidade da Federação (Continua)**

**Mês: Dez/2008**

Unidade da Federação	Comércio Varejista Ampliado			Combustíveis e lubrificantes			Hipermercados, supermercados, produtos alimentícios, bebidas e fumo						Tecidos, vestuário e calçados		
	Mensal (2)	Acumulada (3)		Mensal (2)	Acumulada (3)		Total			Hipermercados e Supermercados			Mensal (2)	Acumulada (3)	
		no ano	12 Meses		no ano	12 Meses	Mensal (2)	no ano	12 Meses	Mensal (2)	no ano	12 Meses		no ano	12 Meses
Brasil	1,3	9,9	9,9	6,5	9,3	9,3	3,5	5,5	5,5	3,3	5,3	5,3	-6,3	4,9	4,9
Ceará	4,0	11,5	11,5	18,5	17,7	17,7	6,9	1,8	1,8	7,0	1,8	1,8	1,9	4,1	4,1
Pernambuco	-2,3	6,3	6,3	13,3	10,2	10,2	2,5	8,1	8,1	2,3	8,1	8,1	-13,6	-4,0	-4,0
Bahia	4,1	8,9	8,9	9,3	11,3	11,3	6,3	2,1	2,1	4,2	1,2	1,2	-8,6	-2,5	-2,5
Minas Gerais	1,4	9,1	9,1	7,0	12,8	12,8	1,6	2,5	2,5	1,7	2,7	2,7	-5,2	4,2	4,2
Espirito Santo	-1,6	17,2	17,2	7,0	10,5	10,5	-2,6	3,5	3,5	-2,8	3,1	3,1	-2,8	13,8	13,8
Rio de Janeiro	1,9	7,3	7,3	6,7	9,5	9,5	2,8	4,5	4,5	3,1	4,7	4,7	-13,7	2,6	2,6
São Paulo	1,9	11,4	11,4	6,9	13,6	13,6	6,3	8,9	8,9	5,9	8,3	8,3	-2,8	10,1	10,1
Paraná	-0,8	9,8	9,8	10,4	2,1	2,1	2,0	3,8	3,8	1,8	3,7	3,7	-1,5	4,5	4,5
Santa Catarina	2,0	9,9	9,9	7,0	3,7	3,7	1,5	2,7	2,7	1,5	2,7	2,7	-4,0	3,9	3,9
Rio Grande do Sul	0,4	9,6	9,6	-0,6	7,2	7,2	-1,9	3,3	3,3	-2,1	3,4	3,4	-1,5	1,2	1,2
Goiás	-1,0	14,0	14,0	18,8	21,7	21,7	1,5	-3,3	-3,3	1,3	-3,4	-3,4	-2,7	1,7	1,7
Distrito Federal	-5,3	0,7	0,7	2,1	2,5	2,5	-4,1	-2,6	-2,6	-4,2	-2,9	-2,9	-9,0	1,4	1,4

Fonte: IBGE, Diretoria de Pesquisas, Coordenação de Serviços e Comércio.

(1) Inclui as atividades de Veículos e de Material de construção, além daquelas que compõem o varejo.

(2) Base: Igual mês do ano anterior = 100

(3) Base no ano: Igual período do ano anterior = 100

Base 12 meses: 12 meses imediatamente anteriores aos 12 últimos meses = 100



**PESQUISA MENSAL DE COMÉRCIO - PMC**

**Tabela 10 - Variação de volume de vendas no comércio varejista ampliado (1), por atividade e Unidade da Federação (Continua)**

**Mês: Dez/2008**

Unidade da Federação	Móveis e eletrodomésticos			Artigos farmacêuticos, médicos, ortopédicos, de perfumaria e cosméticos			Livros, jornais, revistas e papelaria			Equipamentos e materiais para escritório, informática e comunicação			Outros artigos de uso pessoal e doméstico		
	Mensal (2)	Acumulada (3)		Mensal (2)	Acumulada (3)		Mensal (2)	Acumulada (3)		Mensal (2)	Acumulada (3)		Mensal (2)	Acumulada (3)	
		no ano	12 Meses		no ano	12 Meses		no ano	12 Meses		no ano	12 Meses		no ano	12 Meses
Brasil	4,5	15,1	15,1	13,6	13,3	13,3	14,6	11,1	11,1	35,6	33,5	33,5	3,3	15,6	15,6
Ceará	6,8	10,3	10,3	7,4	5,9	5,9	2,3	14,4	14,4	16,6	39,8	39,8	0,5	13,1	13,1
Pernambuco	3,6	14,2	14,2	-11,0	-7,0	-7,0	8,5	2,5	2,5	-17,3	-12,1	-12,1	-0,3	10,6	10,6
Bahia	-1,7	16,3	16,3	9,2	11,6	11,6	23,6	23,6	23,6	-27,1	8,8	8,8	18,5	25,1	25,1
Minas Gerais	1,0	14,2	14,2	4,3	13,9	13,9	33,9	17,4	17,4	32,7	29,9	29,9	-0,8	12,6	12,6
Espirito Santo	17,3	25,4	25,4	24,8	25,9	25,9	13,5	16,5	16,5	27,6	49,8	49,8	-19,7	5,0	5,0
Rio de Janeiro	18,4	11,9	11,9	11,0	10,7	10,7	4,9	3,8	3,8	74,8	36,3	36,3	6,8	13,5	13,5
São Paulo	6,4	19,6	19,6	17,5	15,8	15,8	12,6	11,8	11,8	34,5	29,8	29,8	4,3	19,1	19,1
Paraná	-1,0	9,9	9,9	19,9	13,8	13,8	19,6	13,6	13,6	86,3	99,0	99,0	10,5	17,7	17,7
Santa Catarina	8,5	10,0	10,0	19,9	22,8	22,8	8,1	16,6	16,6	151,6	109,7	109,7	-1,0	14,4	14,4
Rio Grande do Sul	1,3	12,2	12,2	17,0	12,6	12,6	34,6	10,1	10,1	12,4	21,7	21,7	-7,1	6,3	6,3
Goiás	1,1	19,2	19,2	3,2	17,5	17,5	-2,5	-5,0	-5,0	-16,5	20,7	20,7	24,8	22,9	22,9
Distrito Federal	-4,4	11,8	11,8	19,8	18,6	18,6	17,6	20,6	20,6	12,3	26,8	26,8	-7,8	7,8	7,8

Fonte: IBGE, Diretoria de Pesquisas, Coordenação de Serviços e Comércio.

(1) Inclui as atividades de Veículos e de Material de construção, além daquelas que compõem o varejo.

(2) Base: Igual mês do ano anterior = 100

(3) Base no ano: Igual período do ano anterior = 100

Base 12 meses: 12 meses imediatamente anteriores aos 12 últimos meses = 100

PESQUISA MENSAL DE COMÉRCIO - PMC

Tabela 10 - Variação de volume de vendas no comércio varejista ampliado (1), por atividade e Unidade da Federação (Conclusão)

Mês: Dez/2008

Unidade da Federação	Veículos, motocicletas, partes e peças			Material de construção		
	Mensal (2)	Acumulada (3)		Mensal (2)	Acumulada (3)	
		no ano	12 Meses		no ano	12 Meses
Brasil	-4,5	11,9	11,9	-3,6	7,8	7,8
Ceará	0,3	18,4	18,4	-8,5	15,2	15,2
Pernambuco	-7,7	4,4	4,4	2,3	13,0	13,0
Bahia	5,8	11,5	11,5	-0,6	10,3	10,3
Minas Gerais	-0,2	12,9	12,9	-1,9	7,1	7,1
Espirito Santo	-3,3	30,7	30,7	-7,4	1,6	1,6
Rio de Janeiro	-9,6	6,4	6,4	-3,0	6,6	6,6
São Paulo	-7,9	10,2	10,2	-4,1	7,4	7,4
Paraná	-8,3	16,0	16,0	-15,8	2,5	2,5
Santa Catarina	-2,2	16,7	16,7	-4,8	7,5	7,5
Rio Grande do Sul	2,2	16,2	16,2	-2,7	13,6	13,6
Goiás	-7,9	21,6	21,6	-1,4	7,8	7,8
Distrito Federal	-11,5	-4,8	-4,8	-7,3	2,9	2,9

Fonte: IBGE, Diretoria de Pesquisas, Coordenação de Serviços e Comércio.

(1) Inclui as atividades de Veículos e de Material de construção, além daquelas que compõem o varejo.

(2) Base: Igual mês do ano anterior = 100

(3) Base no ano: Igual período do ano anterior = 100

Base 12 meses: 12 meses imediatamente anteriores aos 12 últimos meses = 100

PESQUISA MENSAL DE COMÉRCIO - PMC

Tabela 11 - Índice de volume de vendas no comércio varejista ampliado (1), por Unidade da Federação

Mês: Dez/2008

Unidade da Federação	Comércio Varejista Ampliado												
	dez/07	jan/08	fev/08	mar/08	abr/08	mai/08	jun/08	jul/08	ago/08	set/08	out/08	nov/08	dez/08
Brasil	177,1	142,2	133,2	149,2	148,2	154,8	151,1	158,4	155,4	158,4	153,6	142,5	179,3
Rondônia	290,5	199,2	205,5	239,2	237,5	259,7	258,6	278,6	276,4	263,1	275,5	266,0	342,7
Acre	360,6	266,5	265,7	293,6	324,5	323,9	320,3	335,8	317,5	329,1	333,3	278,6	364,2
Amazonas	265,4	206,4	191,0	205,5	212,1	224,2	212,5	227,5	220,8	220,9	221,5	210,4	263,2
Roraima	168,3	137,6	130,1	146,6	151,2	162,8	153,9	164,9	163,5	163,1	169,4	166,2	195,0
Pará	264,3	195,6	170,3	181,9	178,7	194,7	189,0	201,5	191,1	199,0	193,4	181,2	247,9
Amapá	237,0	186,2	156,1	171,6	181,6	201,8	206,2	219,6	203,3	195,9	202,0	188,3	247,1
Tocantins	252,7	206,1	185,1	195,0	195,7	222,0	217,0	230,2	221,3	236,1	230,1	206,1	250,3
Maranhão	276,8	210,3	193,9	207,5	220,1	229,5	221,6	246,0	239,3	245,4	232,8	217,5	282,0
Piauí	218,1	173,9	154,1	166,4	168,0	181,0	176,5	190,7	186,8	191,2	180,2	180,8	241,9
Ceará	216,7	178,2	152,1	163,8	174,7	185,3	177,7	196,3	191,1	201,4	187,7	175,6	225,4
Rio G. do Norte	240,3	188,6	172,0	189,9	192,1	196,5	187,8	201,2	196,7	198,3	187,1	180,9	243,9
Paraíba	232,1	181,5	162,0	176,0	171,8	192,7	172,4	198,9	198,7	203,7	183,4	182,2	238,5
Pernambuco	209,3	165,7	146,3	164,1	159,7	171,2	154,7	172,0	168,8	174,1	170,2	163,3	204,5
Alagoas	265,2	198,6	185,6	202,9	194,6	207,6	189,0	208,5	202,6	204,2	215,3	197,0	262,7
Sergipe	230,1	181,9	166,2	178,8	184,3	186,6	177,5	187,5	188,8	197,1	192,7	180,9	241,6
Bahia	192,8	155,8	140,6	159,0	153,7	164,4	155,9	163,8	165,8	164,0	163,3	155,4	200,7
Minas Gerais	170,8	140,5	129,1	142,6	145,2	150,6	147,1	156,5	151,8	153,1	155,3	137,1	173,1
Espírito Santo	235,2	196,7	188,4	208,9	212,1	213,2	207,5	224,0	213,7	219,8	218,4	186,2	231,3
Rio de Janeiro	168,9	133,6	118,6	135,3	130,9	136,5	132,1	138,8	134,5	136,0	134,7	128,7	172,1
São Paulo	164,5	132,1	126,5	143,8	141,9	149,4	147,8	151,6	149,7	155,0	146,6	136,9	167,7
Paraná	165,1	139,6	130,6	145,7	141,4	146,0	141,6	151,9	151,2	148,9	145,3	133,4	163,8
Santa Catarina	192,2	154,7	150,8	161,8	160,6	161,7	159,5	169,1	165,9	169,4	162,6	146,5	196,1
Rio Grande do Sul	158,4	119,4	114,6	129,5	130,9	135,1	131,2	134,2	131,7	130,9	135,3	125,6	159,0
Mato Grosso do Sul	187,7	156,2	150,3	163,5	172,8	177,8	173,7	188,4	181,1	184,1	178,6	155,1	189,3
Mato Grosso	161,9	128,1	127,6	140,8	146,4	151,7	154,2	167,3	162,6	164,5	162,0	140,9	168,0
Goias	187,2	169,1	160,1	172,8	177,5	182,1	185,1	194,7	184,2	185,8	173,7	151,4	185,4
Distrito Federal	199,8	164,7	154,3	171,6	168,0	168,8	161,9	169,3	168,5	166,7	162,9	155,0	189,3

Fonte: IBGE, Diretoria de Pesquisas, Coordenação de Serviços e Comércio.

(1) Inclui as atividades de Veículos e de Material de construção, além daquelas que compõem o varejo.

Índice de Base Fixa: 2003 = 100

**PESQUISA MENSAL DE COMÉRCIO - PMC**

**Tabela 13 - Índice e variação de receita nominal de vendas no comércio varejista ampliado (1), por Unidade da Federação**

**Mês: Dez/2008**

Unidade da Federação	Índice de receita (2)	Variação				
		Mensal (3)			Acumulada (4)	
		out/08	nov/08	dez/08	no ano	12 Meses
Brasil	218,5	8,9	1,2	5,6	15,1	15,1
Rondônia	350,5	28,4	19,0	25,4	25,2	25,2
Acre	425,8	19,3	3,5	9,8	18,2	18,2
Amazonas	303,2	8,3	-1,4	3,4	10,5	10,5
Roraima	227,3	21,4	14,0	22,5	18,2	18,2
Pará	290,4	1,7	-0,4	-1,6	8,8	8,8
Amapá	290,8	12,2	9,1	11,7	14,0	14,0
Tocantins	306,9	12,5	6,6	2,5	12,1	12,1
Maranhão	346,2	10,5	-2,1	7,1	14,6	14,6
Piauí	294,9	12,6	11,4	16,2	17,4	17,4
Ceará	276,1	12,7	4,6	8,6	16,6	16,6
Rio G. do Norte	296,2	4,9	0,0	5,5	14,4	14,4
Paraíba	307,4	8,9	4,0	8,6	15,5	15,5
Pernambuco	263,6	9,1	2,8	3,1	13,1	13,1
Alagoas	336,4	10,5	3,2	4,6	14,2	14,2
Sergipe	311,8	11,2	4,3	9,0	12,6	12,6
Bahia	242,1	10,9	6,5	8,6	13,8	13,8
Minas Gerais	216,1	12,9	1,1	6,0	14,8	14,8
Espírito Santo	286,5	17,0	-1,2	3,2	22,7	22,7
Rio de Janeiro	211,8	6,8	1,5	7,0	12,0	12,0
São Paulo	200,7	8,4	1,6	5,8	16,6	16,6
Paraná	202,7	6,8	0,1	3,8	14,6	14,6
Santa Catarina	241,8	7,0	-5,6	6,1	14,9	14,9
Rio Grande do Sul	195,5	9,7	3,4	5,7	14,3	14,3
Mato Grosso do Sul	238,8	18,2	0,2	4,1	18,4	18,4
Mato Grosso	212,3	19,8	10,5	8,0	20,9	20,9
Goiás	230,3	10,0	-4,6	2,7	18,7	18,7
Distrito Federal	230,3	-3,4	-8,9	-2,6	3,2	3,2

Fonte: IBGE, Diretoria de Pesquisas, Coordenação de Serviços e Comércio.

(1) Inclui as atividades de Veículos e de Material de construção, além daquelas que compõem o varejo.

(2) Base: 2003 = 100

(3) Base: Igual mês do ano anterior = 100

(4) Base no ano: Igual período do ano anterior = 100

Base 12 meses: 12 meses imediatamente anteriores aos 12 últimos meses = 100

**PESQUISA MENSAL DE COMÉRCIO - PMC**

**Tabela 14 - Variação de receita nominal de vendas no comércio varejista ampliado (1), por atividade e Unidade da Federação (Continua)**

**Mês: Dez/2008**

Unidade da Federação	Comércio Varejista Ampliado			Combustíveis e lubrificantes			Hipermercados, supermercados, produtos alimentícios, bebidas e fumo						Tecidos, vestuário e calçados		
	Mensal (2)	Acumulada (2)		Mensal (2)	Acumulada (2)		Total			Hipermercados e Supermercados			Mensal (2)	Acumulada (2)	
		no ano	12 Meses		no ano	12 Meses	Mensal (2)	no ano	12 Meses	Mensal (2)	no ano	12 Meses		no ano	12 Meses
Brasil	5,6	15,1	15,1	6,7	9,6	9,6	13,6	17,2	17,2	13,3	16,8	16,8	0,8	10,7	10,7
Ceará	8,6	16,6	16,6	17,7	17,3	17,3	17,8	13,6	13,6	17,8	13,4	13,4	8,9	8,9	8,9
Pernambuco	3,1	13,1	13,1	13,9	11,1	11,1	15,0	22,7	22,7	14,5	22,3	22,3	-7,9	1,4	1,4
Bahia	8,6	13,8	13,8	8,9	11,8	11,8	17,1	14,7	14,7	14,6	13,0	13,0	-4,2	1,9	1,9
Minas Gerais	6,0	14,8	14,8	6,4	12,8	12,8	12,1	15,8	15,8	12,2	15,8	15,8	-2,7	8,4	8,4
Espirito Santo	3,2	22,7	22,7	9,3	11,8	11,8	7,5	13,6	13,6	7,3	13,1	13,1	4,7	20,0	20,0
Rio de Janeiro	7,0	12,0	12,0	8,9	10,8	10,8	13,5	14,8	14,8	13,9	14,9	14,9	-6,1	8,1	8,1
São Paulo	5,8	16,6	16,6	8,6	13,5	13,5	15,3	20,5	20,5	14,7	19,8	19,8	5,9	17,3	17,3
Paraná	3,8	14,6	14,6	7,0	1,9	1,9	13,4	14,7	14,7	13,1	14,4	14,4	4,5	8,3	8,3
Santa Catarina	6,1	14,9	14,9	3,7	3,3	3,3	12,8	13,7	13,7	12,7	13,7	13,7	1,9	7,8	7,8
Rio Grande do Sul	5,7	14,3	14,3	-0,7	7,9	7,9	8,9	13,6	13,6	8,7	13,6	13,6	7,5	8,0	8,0
Goiás	2,7	18,7	18,7	20,1	22,0	22,0	11,3	8,5	8,5	11,0	8,4	8,4	4,0	10,6	10,6
Distrito Federal	-2,6	3,2	3,2	4,1	1,6	1,6	4,9	7,8	7,8	4,8	7,4	7,4	-3,9	4,8	4,8

Fonte: IBGE, Diretoria de Pesquisas, Coordenação de Serviços e Comércio.

(1) Inclui as atividades de Veículos e de Material de construção, além daquelas que compõem o varejo.

(2) Base: Igual mês do ano anterior = 100

(3) Base no ano: Igual período do ano anterior = 100

Base 12 meses: 12 meses imediatamente anteriores aos 12 últimos meses = 100

PESQUISA MENSAL DE COMÉRCIO - PMC

Tabela 14 - Variação de receita nominal de vendas no comércio varejista ampliado (1), por atividade e Unidade da Federação (Continua)

Mês: Dez/2008

Unidade da Federação	Móveis e eletrodomésticos			Artigos farmacêuticos, médicos, ortopédicos, de perfumaria e cosméticos			Livros, jornais, revistas e papelaria			Equipamentos e materiais para escritório, informática e comunicação			Outros artigos de uso pessoal e doméstico		
	Mensal (2)	Acumulada (3)		Mensal (2)	Acumulada (3)		Mensal (2)	Acumulada (3)		Mensal (2)	Acumulada (3)		Mensal (2)	Acumulada (3)	
		no ano	12 Meses		no ano	12 Meses		no ano	12 Meses		no ano	12 Meses		no ano	12 Meses
Brasil	3,3	11,3	11,3	18,1	16,1	16,1	16,7	13,0	13,0	19,1	16,2	16,2	10,1	21,7	21,7
Ceará	6,2	7,0	7,0	11,7	9,9	9,9	4,7	15,8	15,8	7,4	25,5	25,5	5,7	17,1	17,1
Pernambuco	3,1	11,5	11,5	-8,5	-3,2	-3,2	11,0	3,2	3,2	-25,5	-23,8	-23,8	3,5	14,0	14,0
Bahia	-1,8	12,0	12,0	13,1	13,1	13,1	20,4	22,5	22,5	-31,7	-4,1	-4,1	20,1	28,2	28,2
Minas Gerais	-2,0	9,9	9,9	11,1	19,9	19,9	34,9	18,7	18,7	28,5	16,1	16,1	7,1	19,0	19,0
Espirito Santo	18,2	24,3	24,3	27,4	27,0	27,0	15,9	17,7	17,7	16,9	35,3	35,3	-13,6	11,2	11,2
Rio de Janeiro	15,3	7,7	7,7	13,3	11,7	11,7	7,2	5,0	5,0	60,1	22,0	22,0	15,5	20,1	20,1
São Paulo	4,5	13,8	13,8	23,8	17,9	17,9	15,2	14,4	14,4	14,0	10,1	10,1	11,7	27,3	27,3
Paraná	-2,5	7,7	7,7	23,0	18,0	18,0	23,2	18,4	18,4	63,0	72,9	72,9	13,6	21,1	21,1
Santa Catarina	5,2	6,6	6,6	23,0	27,2	27,2	11,3	21,4	21,4	120,1	81,7	81,7	1,6	17,6	17,6
Rio Grande do Sul	2,1	10,0	10,0	19,4	15,5	15,5	38,2	10,8	10,8	3,9	11,6	11,6	0,0	12,4	12,4
Goiás	2,5	18,0	18,0	6,3	18,9	18,9	1,3	-3,1	-3,1	-22,0	6,1	6,1	29,3	26,6	26,6
Distrito Federal	-4,5	9,8	9,8	24,5	21,8	21,8	13,6	20,2	20,2	3,0	11,4	11,4	-3,8	11,3	11,3

Fonte: IBGE, Diretoria de Pesquisas, Coordenação de Serviços e Comércio.

(1) Inclui as atividades de Veículos e de Material de construção, além daquelas que compõem o varejo.

(2) Base: Igual mês do ano anterior = 100

(3) Base no ano: Igual período do ano anterior = 100

Base 12 meses: 12 meses imediatamente anteriores aos 12 últimos meses = 100

PESQUISA MENSAL DE COMÉRCIO - PMC

Tabela 14 - Variação de receita nominal de vendas no comércio varejista ampliado (1), por atividade e Unidade da Federação (Conclusão)

Mês: Dez/2008

Unidade da Federação	Veículos, motocicletas, partes e peças			Material de construção		
	Mensal (2)	Acumulada (3)		Mensal (2)	Acumulada (3)	
		no ano	12 Meses		no ano	12 Meses
Brasil	-5,1	14,3	14,3	10,2	18,1	18,1
Ceará	2,0	23,2	23,2	3,4	26,8	26,8
Pernambuco	-6,9	9,5	9,5	18,1	23,9	23,9
Bahia	7,4	15,3	15,3	10,9	17,3	17,3
Minas Gerais	1,0	15,2	15,2	8,7	16,7	16,7
Espirito Santo	-2,1	33,3	33,3	5,9	11,2	11,2
Rio de Janeiro	-9,4	7,9	7,9	9,6	16,0	16,0
São Paulo	-9,9	12,2	12,2	10,9	18,0	18,0
Paraná	-6,7	19,1	19,1	-3,0	11,7	11,7
Santa Catarina	-0,6	20,1	20,1	10,7	19,9	19,9
Rio Grande do Sul	2,8	18,4	18,4	9,8	21,7	21,7
Goiás	-8,3	23,9	23,9	11,8	18,9	18,9
Distrito Federal	-14,4	-5,6	-5,6	7,4	13,5	13,5

Fonte: IBGE, Diretoria de Pesquisas, Coordenação de Serviços e Comércio.

(1) Inclui as atividades de Veículos e de Material de construção, além daquelas que compõem o varejo.

(2) Base: Igual mês do ano anterior = 100

(3) Base no ano: Igual período do ano anterior = 100

Base 12 meses: 12 meses imediatamente anteriores aos 12 últimos meses = 100

PESQUISA MENSAL DE COMÉRCIO - PMC

Tabela 15 - Índice de receita nominal de vendas no comércio varejista ampliado (1), por Unidade da Federação

Mês: Dez/2008

Unidade da Federação	Comércio varejista ampliado												
	dez/07	jan/08	fev/08	mar/08	abr/08	mai/08	jun/08	jul/08	ago/08	set/08	out/08	nov/08	dez/08
Brasil	206,9	167,8	157,2	176,5	176,3	185,7	183,2	193,0	189,6	193,0	188,2	175,3	218,5
Rondônia	279,4	187,3	194,9	226,0	229,3	252,5	246,3	272,4	276,3	264,7	275,1	262,5	350,5
Acre	387,9	291,7	291,3	325,0	348,1	348,1	343,5	372,9	359,8	377,0	376,3	328,2	425,8
Amazonas	293,3	222,5	207,9	226,5	231,3	246,9	236,1	255,7	250,0	249,2	250,1	239,3	303,2
Roraima	185,6	151,3	146,1	163,4	169,5	184,1	174,2	188,1	186,7	189,5	193,5	190,4	227,3
Pará	295,1	214,5	186,1	202,1	201,8	219,2	211,8	224,7	215,1	224,3	217,5	207,5	290,4
Amapá	260,3	203,6	173,8	189,9	204,7	227,0	231,0	246,8	229,6	225,3	231,8	217,8	290,8
Tocantins	299,5	248,8	224,0	236,2	235,7	269,8	266,1	283,9	273,4	293,1	286,9	260,1	306,9
Maranhão	323,2	249,7	232,7	248,4	264,1	275,9	268,9	300,4	293,6	302,6	287,7	270,2	346,2
Piauí	253,9	204,2	182,2	196,8	198,7	215,1	212,0	230,7	227,3	232,0	220,3	219,3	294,9
Ceará	254,3	210,2	180,8	195,3	208,1	220,7	214,1	238,5	233,0	246,0	229,5	215,7	276,1
Rio G. do Norte	280,8	222,8	203,2	223,4	226,1	231,3	223,6	241,5	236,1	238,5	227,2	221,2	296,2
Paraíba	283,2	223,0	200,4	217,6	214,9	240,7	218,7	251,0	254,3	261,1	235,8	235,4	307,4
Pernambuco	255,6	202,6	180,3	202,2	199,2	213,8	196,6	217,4	214,5	221,4	218,6	211,0	263,6
Alagoas	321,6	241,5	227,5	248,4	241,6	257,5	238,5	262,5	256,4	258,1	274,7	253,8	336,4
Sergipe	286,0	227,0	209,1	224,4	233,8	237,0	228,4	241,0	243,7	254,5	250,4	235,6	311,8
Bahia	222,8	180,9	162,6	184,0	181,9	195,1	187,8	197,5	198,7	197,7	197,5	187,8	242,1
Minas Gerais	203,8	168,9	156,1	173,5	176,4	184,3	181,5	194,1	189,2	190,6	194,1	173,2	216,1
Espirito Santo	277,7	234,9	225,6	250,5	256,4	260,3	254,7	275,6	264,0	270,2	269,3	231,0	286,5
Rio de Janeiro	198,0	156,7	139,6	159,7	155,7	164,0	159,8	168,2	163,3	164,1	163,2	157,0	211,8
São Paulo	189,7	155,3	148,4	168,8	167,4	178,1	178,4	184,2	181,8	187,8	178,6	167,2	200,7
Paraná	195,3	166,0	155,7	175,0	171,3	178,8	175,1	188,6	187,0	184,8	180,9	166,1	202,7
Santa Catarina	227,9	184,6	179,5	194,9	194,7	198,2	196,9	210,0	204,8	210,4	203,0	183,1	241,8
Rio Grande do Sul	184,9	139,7	133,6	152,4	155,2	161,7	158,0	162,9	160,7	160,0	165,7	155,7	195,5
Mato Grosso do Sul	229,4	190,9	182,6	198,8	208,5	216,1	211,9	230,6	223,8	228,6	225,1	196,2	238,8
Mato Grosso	196,6	156,1	155,9	171,6	177,7	185,4	189,8	207,8	202,7	206,4	204,1	179,2	212,3
Goiás	224,2	203,3	192,2	207,9	212,7	220,2	225,1	238,1	225,8	228,5	216,6	190,0	230,3
Distrito Federal	236,4	195,2	183,5	202,4	198,6	200,9	196,1	205,4	204,1	197,6	197,0	188,0	230,3

Fonte: IBGE, Diretoria de Pesquisas, Coordenação de Serviços e Comércio.

(1) Inclui as atividades de Veículos e de Material de construção, além daquelas que compõem o varejo.

Índice Base Fixa: 2000 = 100



**Volume e Receita nominal de vendas  
do varejo - com ajuste sazonal**

PESQUISA MENSAL DE COMÉRCIO - PMC

Tabela 16 - Índice e variação do volume de vendas do comércio varejista com ajuste sazonal, por Unidade da Federação.

Mês:dez/2008

Unidade da Federação	Índice de Base Fixa (1)			Variação mês/mês anterior		
	out/08	nov/08	dez/08	out/08	nov/08	dez/08
<b>Brasil</b>	<b>147,72</b>	<b>146,20</b>	<b>145,77</b>	<b>-1,0</b>	<b>-1,0</b>	<b>-0,3</b>
Rondônia	171,14	173,65	170,11	-3,1	1,5	-2,0
Acre	210,05	212,48	204,30	1,4	1,2	-3,8
Amazonas	169,40	165,00	164,12	0,7	-2,6	-0,5
Roraima	146,14	141,97	138,84	2,5	-2,9	-2,2
Pará	141,31	138,64	135,64	-2,4	-1,9	-2,2
Amapá	156,67	156,81	146,11	1,0	0,1	-6,8
Tocantins	194,84	189,73	190,33	-1,3	-2,6	0,3
Maranhão	214,57	205,96	195,46	-2,3	-4,0	-5,1
Piauí	153,08	165,12	150,38	1,0	7,9	-8,9
Ceará	163,97	167,26	164,62	-4,5	2,0	-1,6
Rio G. do Norte	188,16	180,34	181,45	3,3	-4,2	0,6
Paraíba	174,73	173,93	166,06	-10,3	-0,5	-4,5
Pernambuco	154,39	152,00	145,49	-1,3	-1,5	-4,3
Alagoas	199,22	193,98	189,03	-0,6	-2,6	-2,6
Sergipe	174,16	167,22	164,14	-0,2	-4,0	-1,8
Bahia	156,07	154,97	151,43	0,0	-0,7	-2,3
Minas Gerais	145,66	144,21	143,89	-0,7	-1,0	-0,2
Espírito Santo	168,61	166,69	162,59	-1,5	-1,1	-2,5
Rio de Janeiro	138,36	134,23	134,86	2,0	-3,0	0,5
São Paulo	152,48	151,36	151,54	-0,5	-0,7	0,1
Paraná	131,29	131,72	131,27	-1,4	0,3	-0,3
Santa Catarina	145,35	144,42	146,61	-0,8	-0,6	1,5
Rio Grande do Sul	120,52	121,85	118,93	-2,5	1,1	-2,4
Mato Grosso do Sul	163,92	160,21	157,68	0,3	-2,3	-1,6
Mato Grosso	143,63	139,44	138,02	1,4	-2,9	-1,0
Goiás	150,59	147,71	147,49	-1,8	-1,9	-0,1
Distrito Federal	147,60	146,07	143,73	-0,5	-1,0	-1,6

Fonte: IBGE, Diretoria de Pesquisas, Coordenação de Serviços e Comércio.

(1) Base: 2003 = 100

PESQUISA MENSAL DE COMÉRCIO - PMC

Tabela 17 - Índice e variação da receita nominal de vendas do comércio varejista com ajuste sazonal, por Unidade da Federação.

Unidade da Federação	Mês: dez/2008					
	Índice de Base Fixa (1)			Variação mês/mês anterior		
	out/08	nov/08	dez/08	out/08	nov/08	dez/08
<b>Brasil</b>	<b>177,69</b>	<b>176,52</b>	<b>175,45</b>	<b>-0,4</b>	<b>-0,7</b>	<b>-0,6</b>
Rondônia	206,42	214,05	209,10	-1,8	3,7	-2,3
Acre	262,20	268,36	260,95	2,2	2,3	-2,8
Amazonas	214,64	207,84	206,33	1,1	-3,2	-0,7
Roraima	181,58	179,23	176,35	1,6	-1,3	-1,6
Pará	178,68	176,95	170,60	-2,0	-1,0	-3,6
Amapá	196,51	197,25	187,31	1,3	0,4	-5,0
Tocantins	242,44	226,73	234,25	-0,2	-6,5	3,3
Maranhão	256,78	246,30	235,20	-2,2	-4,1	-4,5
Piauí	183,67	193,56	179,38	2,0	5,4	-7,3
Ceará	193,47	196,73	195,45	-2,7	1,7	-0,7
Rio G. do Norte	220,98	213,74	214,55	3,9	-3,3	0,4
Paraíba	211,07	214,70	205,65	-14,0	1,7	-4,2
Pernambuco	196,21	190,45	182,33	2,1	-2,9	-4,3
Alagoas	246,19	241,30	236,29	-0,1	-2,0	-2,1
Sergipe	221,02	213,17	208,87	2,3	-3,6	-2,0
Bahia	184,77	184,53	181,84	0,0	-0,1	-1,5
Minas Gerais	183,09	181,55	180,57	-0,1	-0,8	-0,5
Espirito Santo	203,90	202,83	197,31	-0,7	-0,5	-2,7
Rio de Janeiro	165,38	161,34	163,81	2,5	-2,4	1,5
São Paulo	180,84	179,93	179,80	0,1	-0,5	-0,1
Paraná	159,02	159,07	159,55	-2,0	0,0	0,3
Santa Catarina	174,55	172,61	175,73	-1,0	-1,1	1,8
Rio Grande do Sul	145,27	147,89	144,40	-3,3	1,8	-2,4
Mato Grosso do Sul	204,96	199,14	195,29	0,5	-2,8	-1,9
Mato Grosso	175,32	172,44	171,75	0,4	-1,6	-0,4
Goiás	183,99	180,44	181,03	-2,2	-1,9	0,3
Distrito Federal	176,85	175,94	173,61	1,7	-0,5	-1,3

Fonte: IBGE, Diretoria de Pesquisas, Coordenação de Serviços e Comércio.

(1) Base: 2003 = 100