

# **Indicadores IBGE**

Pesquisa Mensal de Comércio

**novembro 2007**

**Instituto Brasileiro de Geografia e Estatística - IBGE**

---

Ministro do Planejamento, Orçamento e Gestão  
Paulo Bernardo Silva

## **INSTITUTO BRASILEIRO DE GEOGRAFIA E ESTATÍSTICA - IBGE**

Presidente

Eduardo Pereira Nunes

Diretor Executivo

Sérgio da Costa Côrtes

### **ÓRGÃOS ESPECÍFICOS SINGULARES**

Diretoria de Pesquisas

Wasmália Socorro Barata Bivar

Diretoria de Geociências

Luiz Paulo Souto Fortes

Diretoria de Informática

Luiz Fernando Pinto Mariano

Centro de Documentação e Disseminação de Informações

David Wu Tai

Escola Nacional de Ciências Estatísticas

Sérgio da Costa Côrtes (interino)

### **UNIDADE RESPONSÁVEL**

Diretoria de Pesquisas

Coordenação das Estatísticas Econômicas e Classificações

Sidnéia Reis Cardoso

Coordenação de Serviços e Comércio

Vânia Maria Carelli Prata

### **EQUIPE DE REDAÇÃO**

Redatores: Nilo Lopes de Macedo

Reinaldo Silva Pereira

Editoração: Gilmar da Costa Gonçalves

## **Indicadores IBGE**

Plano de divulgação:

Pesquisa mensal de emprego

Estatística da produção agrícola \*

Estatística da produção pecuária \*

Pesquisa industrial mensal: produção física Brasil

Pesquisa industrial mensal: produção física regional

Pesquisa industrial mensal: emprego e salário

Pesquisa mensal de comércio

Sistema nacional de índices de preços ao consumidor: IPCA-E

Sistema nacional de índices de preços ao consumidor: INPC - IPCA

Sistema nacional de pesquisa de custos e índices da construção civil

Contas nacionais trimestrais: indicadores de volume e valores correntes

\* Continuação de: Estatística da produção agropecuária, a partir de janeiro de 2006

Iniciado em 1982, com a divulgação de indicadores sobre trabalho e rendimento, indústria e preços, o periódico **Indicadores IBGE** incorporou no decorrer da década de 80 informações sobre agropecuária e produto interno bruto. A partir de 1991, foi subdividido em fascículos por assuntos específicos, que incluem tabelas de resultados, comentários e notas metodológicas. As informações apresentadas estão disponíveis em diferentes níveis geográficos: nacional, regional e metropolitano, variando por fascículo.

## NOTAS METODOLÓGICAS

A Pesquisa Mensal de Comércio - PMC tem como objetivo produzir indicadores que permitam acompanhar a evolução conjuntural do comércio varejista e de seus principais segmentos.

A partir de janeiro de 2004, o Sistema de Índices do Comércio Varejista, em relação à série divulgada até dezembro de 2003, apresenta os seguintes aprimoramentos:

- Expande a abrangência dos indicadores, passando a incluir o comércio de material de construção.
- Passa a divulgar o índice do Comércio Varejista Ampliado, que agrega, aos índices do varejo, as atividades “Veículos, motocicletas, partes e peças” e “Material de construção”.
- Desagrega as estatísticas classificadas anteriormente como “Demais artigos de uso pessoal e doméstico” nas seguintes atividades: “Artigos farmacêuticos, médicos, ortopédicos, de perfumaria e cosméticos”, “Equipamentos e materiais para escritório, informática e comunicação”, “Livros, jornais, revistas e papelaria” e “Outros artigos de uso pessoal e doméstico”.
- Amplia a amostra de 5.000 empresas informantes para 9.000 empresas.
- Na série completa dos índices (série encadeada): os índices de janeiro de 2000 até dezembro de 2003 têm por **período de base** o ano de 2000. Os índices de janeiro de 2004 em diante têm por período de base o ano 2003.
- A série encadeada desde janeiro de 2000, tem como **período de referência**, único, a média mensal dos índices de 2003=100.

### I – CARACTERÍSTICAS DA PESQUISA

- **Âmbito** – No estágio atual da PMC são investigadas empresas comerciais que possuam 20 ou mais pessoas ocupadas, cuja receita bruta provenha, predominantemente da atividade comercial varejista e estar sediada no território nacional e, em particular, para as Unidades da Federação da Região Norte (Rondônia, Roraima, Acre, Amazonas, Pará, Amapá e Tocantins), são consideradas apenas aquelas que estão sediadas nos municípios das capitais.
- **Abrangência** – A PMC abrange dez grupos de atividades cuja correspondência com a Classificação Nacional de Atividades Econômicas (CNAE), está indicada no Quadro I abaixo. Deste total, oito segmentos têm receitas geradas predominantemente na atividade varejista e dois (Veículos e motos, partes e peças e Material de construção), abarcam varejo e atacado.

Descrição da Atividade	Código CNAE
Combustíveis e lubrificantes	5050
Supermercados, hipermercados, produtos alimentícios, bebidas e fumo	5211, 5212, 5213, 5214, 5221, 5222, 5223, 5224 e 5229
Tecidos, vestuário e calçados	5231, 5232 e 5233
Móveis e eletrodomésticos	5242 e 5243
Artigos farmacêuticos, médicos, ortopédicos, de perfumaria e cosméticos	5241
Equipamentos e materiais para escritório, informática e de comunicação	5245
Livros, jornais, revistas e papelaria	5246
Outros artigos de uso pessoal e doméstico	5215 e 5249
Veículos e motocicletas, partes e peças	5010, 5030 e 5041
Material de construção	5153 e 5244

- **Unidade de Investigação** – A empresa, definida como entidade jurídica caracterizada por firma ou razão social, inscrita no Cadastro Nacional de Pessoa Jurídica (CNPJ), é a unidade básica de informação da PMC.
- **Variável Investigada** – É a receita bruta de revenda, Total e por Unidade da Federação, definida no âmbito da empresa como a receita bruta mensal proveniente da revenda de mercadorias, não deduzidos os impostos incidentes e nem as vendas canceladas, abatimentos e impostos incondicionais. Não estão incluídas as receitas financeiras e não-operacionais.
- **Amostra** – Com base na Pesquisa Anual de Comércio 2002 e dentro do âmbito e da abrangência previamente definidas, foram selecionadas cerca de 9 000 empresas distribuídas nas 27 Unidades da Federação.

## II – CONSTRUÇÃO DE INDICADORES

- **Séries nominal e de volume** – A partir da receita bruta de revenda investigada são construídos indicadores para duas variáveis: *Receita Nominal de Vendas* e *Volume de Vendas*. Esta última resulta da deflação dos valores nominais correntes por índices de preços específicos para cada grupo de atividade, e para cada Unidade da Federação, construídos a partir dos relativos de preços do IPCA e do Sistema Nacional de Pesquisa de Custos e Índices da Construção Civil - SINAPI. Na construção dos índices de preços das UFs não cobertas pelo IPCA, foram usados os relativos de preços da área geográfica mais apropriada.
- **Divulgação dos resultados** – Os índices nominal e de volume de vendas são divulgados dentro do seguinte quadro esquemático:

1– *Índice de Comércio Varejista* - Índice-síntese dos grupos de atividades relacionados abaixo, cujas receitas provêm preponderantemente da atividade do varejo. Divulgados para o Brasil e suas 27 Unidades da Federação.

- . Combustíveis e lubrificantes;
- . Supermercados, hipermercados, produtos alimentícios, bebidas e fumo;
- . Vestuário, calçados e tecidos;
- . Móveis e eletrodomésticos;
- . Artigos farmacêuticos, médicos, ortopédicos e de perfumaria e cosméticos;
- . Equipamentos e material para escritório, informática e comunicação;
- . Livros, jornais, revistas e papelaria;
- . Outros artigos de uso pessoal e doméstico

2- *Índices de Comércio Varejista por atividade* - Para os segmentos do varejo, relacionados acima, são divulgados índices em nível Brasil e 12 Unidades da Federação selecionadas: Ceará, Pernambuco, Bahia, Minas Gerais, Espírito Santo, Rio de Janeiro, São Paulo, Paraná, Santa Catarina, Rio Grande do Sul, Goiás e Distrito Federal. Neste nível de abrangência geográfica divulga-se, ainda, resultados para *Supermercados e hipermercados*, que corresponde a um detalhamento da atividade de “*Supermercados, hipermercados, produtos alimentícios, bebidas e fumo*”.

3 - *Índices de Comércio Varejista Ampliado* - Índice-síntese dos grupos de atividades que compõem o varejo e mais os segmentos de *Veículos e motocicletas, partes e peças* e de *Material de construção*. Divulgados para o Brasil e suas 27 Unidades da Federação.

4 - *Índices de Comércio Varejista Ampliado por atividade* - Para todas as atividades relacionadas no item 1 além de *Veículos e motos, partes e peças* e de *Material de construção* são calculados índices para o Brasil e as 12 Unidades da Federação citadas no item 2.

- **Tipos de índices** - São divulgados quatro tipos de índices :

**ÍNDICE DE BASE FIXA:** Compara os níveis nominais e de volume da Receita Bruta de Revenda do mês com a média mensal obtida no ano de 2003.

**ÍNDICE MENSAL:** Compara os índices nominais e de volume da Receita Bruta de Revenda do mês com os obtidos em igual mês do ano anterior;

**ÍNDICE ACUMULADO NO ANO:** Compara os índices acumulados nominais e de volume da Receita Bruta de Revenda de janeiro até o mês do índice com os de igual período do ano anterior;

**ÍNDICE ACUMULADO DE 12 MESES:** Compara os índices acumulados nominais e de volume da Receita Bruta de Revenda dos últimos 12 meses com os de igual período imediatamente anterior.

### III – ENCADEAMENTO

O IBGE encadeou a série de Índices de Base Fixa que encerrou em dezembro de 2003 (base 2000 = 100) com a série que se inicia em janeiro de 2004 (base 2003 = 100). A série encadeada tem como referência a média mensal de 2003 = 100. Este procedimento não altera as séries dos Índices Mensal, Acumulado no Ano e Acumulado de 12 meses já publicadas.

A série encadeada é, pois, uma série histórica de índices de volume com período de base móvel. Esta mudança traz como vantagem o uso de uma estrutura de ponderação mais atualizada, pois incorpora as mudanças nos preços relativos.

### IV – SÉRIES DA PMC AJUSTADAS SAZONALMENTE

As séries da PMC ajustadas sazonalmente consideram os fatores sazonais, o efeito calendário, os feriados de Carnaval, Páscoa e Corpus Christi além da identificação de outliers. Os cálculos são feitos utilizando-se o software X12 ARIMA, do U.S. Census Bureau. A modelagem foi inicialmente definida com a série de 5 anos da pesquisa (janeiro de 2000 a dezembro de 2004). Em julho de 2006 a modelagem foi atualizada com a série de 6 anos da pesquisa (janeiro de 2000 a dezembro de 2005) e permanecerá inalterada até a divulgação do resultado de dezembro de 2006. Para os feriados de Carnaval e Corpus Christi utilizou-se o programa “genhol.exe”, disponibilizado pelo U.S. Census Bureau, de modo a gerar a matriz de coeficientes de regressão. Os modelos adotados nas séries divulgadas são:

### VOLUME DE VENDAS

ATIVIDADE	DECOMPOSIÇÃO	MODELO ARIMA	REGRESSÃO (REGARIMA)
Brasil	Multiplicativo	(012) (011)	Carnaval, Corpus Christi, Páscoa[8] e efeito calendário (TD)
Produtos alimentícios, bebidas e fumo	Multiplicativo	(011) (011)	Páscoa[1] e efeito calendário (TD)
Combustíveis	Multiplicativo	(012) (011)	Carnaval e Corpus Christi
Tecidos, vestuário e calçados	Multiplicativo	(210) (011)	Carnaval, Corpus Christi e TC2003.MAY
Móveis e eletrodomésticos	Multiplicativo	(012) (011)	Carnaval e Corpus Christi
Super e Hipermercados	Multiplicativo	(212) (011)	Carnaval, Corpus Christi, Páscoa[8], efeito calendário (TD), AO.2001.SEP, LS.2002.NOV e TC.2005.FEB
Automóveis, motocicletas, partes e peças	Multiplicativo	(210) (011)	Carnaval, Corpus Christi, Páscoa[15] e efeito calendário (TD)

UF	DECOMPOSIÇÃO	MODELO ARIMA	REGRESSÃO(REGARIMA)
Acre	Multiplicativo	(2 1 0) (0 1 1)	Carnaval, Corpus Christi e TC2003.NOV
Alagoas	Multiplicativo	(0 1 2) (0 1 1)	Carnaval e Corpus Christi
Amapá	Multiplicativo	(2 1 2) (0 1 1)	Carnaval e Corpus Christi
Amazonas	Multiplicativo	(0 1 1)(0 1 1)	Carnaval e Corpus Christi
Bahia	Multiplicativo	(0 1 1) (0 1 1)	Carnaval, Corpus Christi e efeito calendário (TD)
Ceará	Multiplicativo	(0 2 2) (0 1 1)	Carnaval, Corpus Christi e efeito calendário (TD)
Distrito Federal	Multiplicativo	(0 1 2) (0 1 1)	Carnaval e Corpus Christi
Espírito Santo	Multiplicativo	(0 1 1) (0 1 1)	Carnaval, Corpus Christi, efeito calendário (TD) E AO.2002.APR
Goiás	Multiplicativo	(2 1 2) (0 1 1)	Páscoa[15]
Maranhão	Multiplicativo	(2 1 0) (0 1 1)	Carnaval, Corpus Christi e efeito calendário (TD)
Minas Gerais	Multiplicativo	(2 1 0) (0 1 1)	Carnaval, Corpus Christi, Páscoa[8] e efeito calendário (TD)
Mato Grosso	Multiplicativo	(2 1 2) (0 1 1)	Corpus Christi
Mato Grosso do Sul	Multiplicativo	(0 1 1) (0 1 1)	Efeito calendário (TD) e LS.2000.AUG
Pará	Multiplicativo	(2 1 0) (0 1 1)	Carnaval, Corpus Christi e efeito calendário (TD)
Paraíba	Multiplicativo	(2 1 2) (0 1 1)	Carnaval e Corpus Christi
Paraná	Multiplicativo	(0 1 1) (0 1 1)	Carnaval e Corpus Christi, Páscoa[15] e efeito calendário (TD)
Pernambuco	Multiplicativo	(0 1 2) (0 1 1)	Carnaval e Corpus Christi
Piauí	Multiplicativo	(2 1 2) (0 1 1)	Carnaval e Corpus Christi, Páscoa[15], efeito calendário (TD) e TC.2004.JAN
Rio Grande do Norte	Multiplicativo	(0 1 2) (0 1 1)	Carnaval, Corpus Christi e LS.2002.NOV
Rio Grande do Sul	Multiplicativo	(0 1 1) (0 1 1)	Carnaval, Corpus Christi, Páscoa[8] e efeito calendário (TD)
Rio de Janeiro	Multiplicativo	(0 2 2) (0 1 1)	Carnaval, Corpus Christi e Páscoa[8]
Rondônia	Multiplicativo	(0 1 2) (0 1 1)	Carnaval, Corpus Christi, Páscoa[15] e efeito calendário (TD)
Roraima	Multiplicativo	(0 1 1) (0 1 1)	-
Santa Catarina	Multiplicativo	(0 1 1) (0 1 1)	Carnaval, Corpus Christi, Páscoa[15] e efeito calendário (TD)
Sergipe	Multiplicativo	(0 1 1) (0 1 1)	Páscoa[15] e LS.2005.FEB
São Paulo	Multiplicativo	(2 1 2) (0 1 1)	Carnaval, Corpus Christi, efeito calendário (TD) e LS.2004.JAN
Tocantins	Multiplicativo	(2 1 2) (0 1 1)	Carnaval, Corpus Christi, Páscoa[15] e efeito calendário (TD), TC.2003.MAY e LS.2005.FEB

## RECEITA NOMINAL DE VENDAS

ATIVIDADE	DECOMPOSIÇÃO	MODELO ARIMA	REGRESSÃO (REGARIMA)
Brasil	Multiplicativo	(012) (011)	Carnaval, Corpus Christi, Páscoa[8] e efeito calendário (TD)
Produtos alimentícios, bebidas e fumo	Multiplicativo	(011) (011)	Páscoa[8], efeito calendário (TD) E LS.2002.OCT
Combustíveis	Multiplicativo	(012) (011)	-
Tecidos, vestuário e calçados	Multiplicativo	(210) (011)	Carnaval, Corpus Christi e TC.2003.MAY
Móveis e eletrodomésticos	Multiplicativo	(011) (011)	Carnaval, Corpus Christi, Páscoa[15] e efeito calendário (TD)
Super e Hipermercados	Multiplicativo	(212) (011)	Carnaval, Corpus Christi, Páscoa[8], efeito calendário (TD) e LS.2005.FEB
Automóveis, motocicletas, partes e peças	Multiplicativo	(210) (011)	Carnaval, Corpus Christi, Páscoa[15] e efeito calendário (TD)



UF	DECOMPOSIÇÃO	MODELO ARIMA	REGRESSÃO (REGARIMA)
Acre	Multiplicativo	(2 1 0) (0 1 1)	Carnaval, Corpus Christi e TC.2003.NOV
Alagoas	Multiplicativo	(0 1 2) (0 1 1)	Carnaval e Corpus Christi
Amapá	Multiplicativo	(2 1 0) (0 1 1)	Carnaval e Corpus Christi
Amazonas	Multiplicativo	(0 1 1) (0 1 1)	Carnaval e Corpus Christi
Bahia	Multiplicativo	(0 1 1) (0 1 1)	Carnaval, Corpus Christi, efeito calendário (TD) e TC.2004.JAN
Ceará	Multiplicativo	(2 1 0) (0 1 1)	Carnaval, Corpus Christi e efeito calendário (TD)
Distrito Federal	Multiplicativo	(2 1 2) (0 1 1)	Carnaval e Corpus Christi
Espírito Santo	Multiplicativo	(0 1 1) (0 1 1)	Carnaval, Corpus Christi e efeito calendário (TD)
Goiás	Multiplicativo	(0 1 1) (0 1 1)	Carnaval, Corpus Christi e Páscoa[15]
Maranhão	Multiplicativo	(0 1 2) (0 1 1)	Carnaval, Corpus Christi, efeito calendário (TD), AO.2001.MAY, AO.2002.FEB e AO.2004.NOV
Minas Gerais	Multiplicativo	(0 1 2) (0 1 1)	Carnaval, Corpus Christi, efeito calendário (TD), AO.2001.JUL, AO.2002.JUN e TC.2003.MAR, AO.2004.APR, AO.2004.NOV, AO.2005.FEB e AO.2005.JUN
Mato Grosso	Multiplicativo	(0 1 1) (0 1 1)	Páscoa[15] e AO.2202.MAY
Mato Grosso do Sul	Multiplicativo	(2 1 0) (0 1 1)	Carnaval, Corpus Christi, efeito calendário (TD), LS.2001.AUG, LS.2001.NOV, LS.2003.FEB e LS.2004.MAY
Pará	Multiplicativo	(2 1 0) (0 1 1)	Carnaval e Corpus Christi
Paraíba	Multiplicativo	(2 1 2) (0 1 1)	Carnaval e Corpus Christi
Paraná	Multiplicativo	(2 1 2) (0 1 1)	Carnaval, Corpus Christi, efeito calendário (TD), AO.2003.NOV, LS.2005.FEB e TC.2005.AUG
Pernambuco	Multiplicativo	(0 1 2) (0 1 1)	Carnaval, Corpus Christi, efeito calendário (TD), AO.2003.JAN e AO.2004.SEP
Piauí	Multiplicativo	(2 1 2) (0 1 1)	Carnaval, Corpus Christi, Páscoa[15] e efeito calendário (TD)
Rio Grande do Norte	Multiplicativo	(2 1 0) (0 1 1)	Carnaval, Corpus Christi
Rio Grande do Sul	Multiplicativo	(0 1 1) (0 1 1)	Carnaval, Corpus Christi e efeito calendário (TD)
Rio de Janeiro	Multiplicativo	(0 1 1) (0 1 1)	Carnaval, Corpus Christi e Páscoa[8]
Rondônia	Multiplicativo	(0 1 2) (0 1 1)	Carnaval, Corpus Christi, Páscoa[15] e efeito calendário (TD)
Roraima	Multiplicativo	(0 1 1) (0 1 1)	-
Santa Catarina	Multiplicativo	(2 1 2) (0 1 1)	Páscoa[8] e efeito calendário (TD)
Sergipe	Multiplicativo	(0 1 1) (0 1 1)	Páscoa[15] e LS.2005.FEB
São Paulo	Multiplicativo	(0 1 1) (0 1 1)	Carnaval, Corpus Christi, efeito calendário (TD), Páscoa[8], AO.2000.APR, AO.2003.DEC e AO.2005.FEB
Tocantins	Multiplicativo	(0 1 1) (0 1 2)	LS.2005.FEB

## V - OBSERVAÇÕES

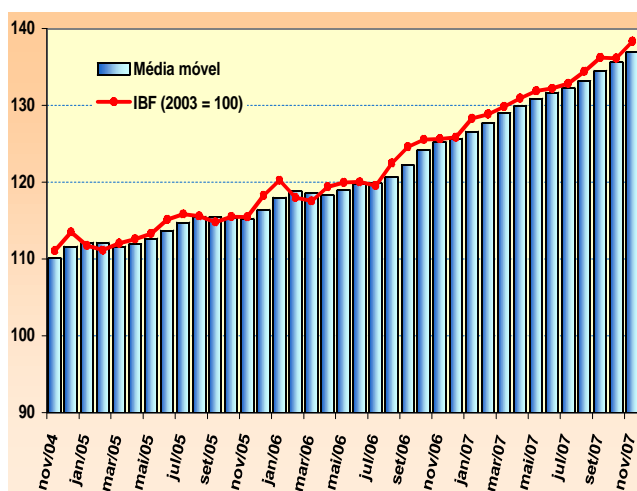
- 1 - Os índices do mês poderão ser alterados na divulgação do mês subsequente, em virtude de retificações nos dados primários por parte dos informantes da pesquisa.
2. As atividades PMC não contempladas no ajuste sazonal (“Artigos farmacêuticos, médicos, ortopédicos, de perfumaria e cosméticos”, “Equipamentos e materiais para escritório, informática e comunicação”, “Livros, jornais, revistas e papelaria” e “Outros artigos de uso pessoal e doméstico”) serão publicadas quando as suas séries completarem 60 meses.

## COMENTÁRIOS

O **Comércio Varejista** do País, recuperando-se do resultado negativo de outubro, registra crescimento de 1,6% em novembro com relação ao mês anterior; taxa observada tanto no volume de vendas quanto na receita nominal de vendas. Para a primeira variável, significa o segundo maior acréscimo obtido até agora pelo setor em 2007 no indicador mês/mês anterior com ajuste sazonal (perdendo apenas para o de janeiro), como indicado nas trajetórias dos Índices de Base Fixa (Gráficos 1 e 2). Nas demais comparações, obtidas das séries originais (sem ajuste), o varejo nacional obteve em termos de volume de vendas acréscimos da ordem de 9,9% sobre novembro do ano anterior; 9,7% no acumulado janeiro-novembro ante igual período de 2006; e de 9,2% no acumulado dos últimos 12 meses. Nas mesmas relações, a receita nominal de vendas apresentou taxas de variação de 13,3%, de 11,6% e de 10,9%, respectivamente (Tabelas 1 e 2).

**Gráfico 1**

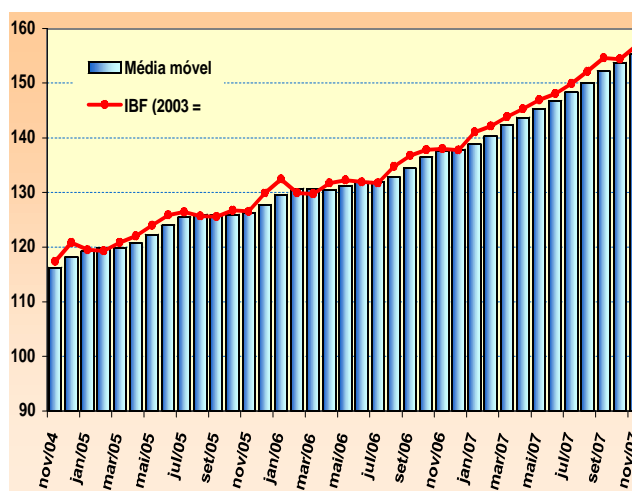
Brasil - Volume de vendas do comércio varejista com ajuste sazonal  
Índice de Base Fixa e média móvel trimestral



Fonte: IBGE, Diretoria de Pesquisas, Coordenação de Serviços e comércio

**Gráfico 2**

Brasil - Receita Nominal de vendas do comércio varejista com ajuste sazonal  
Índice de Base Fixa e média móvel trimestral



Fonte: IBGE, Diretoria de Pesquisas, Coordenação de Serviços e comércio

Das cinco atividades com séries sazonalmente ajustadas, quatro assinalaram crescimento no volume de vendas em novembro com relação ao mês anterior, sendo elas: *Combustíveis e lubrificantes*, com variação de 1,5%; *Móveis e eletrodomésticos* (1,4%); *Tecidos, vestuário e calçados* (1,6%); e *Hipermercados, supermercados, produtos alimentícios, bebidas e fumo* (0,8%). O resultado negativo ocorreu em *Veículos e motos, partes e peças* (-0,9%) - Tabela 1.

Já na relação novembro07/novembro06, todas as atividades do varejo obtiveram aumento no volume de vendas cujas taxas, por ordem de importância no resultado global, foram as seguintes: 6,4% para *Hipermercados, supermercados, produtos alimentícios, bebidas e fumo*; 15,5% para *Móveis e eletrodomésticos*; 18,1% em *Outros artigos de uso pessoal e doméstico*; 12,4% em *Tecidos, vestuário e calçados*; 6,5% para *Combustíveis e lubrificantes*; 9,6% para *Artigos farmacêuticos, médicos, ortopédicos, de perfumaria e cosméticos*; 36,4% em *Equipamentos e material para escritório, informática e comunicação*; e 8,5% para *Livros, jornais, revistas e papelaria*.

**TABELA 1**  
**BRASIL - VOLUME DE VENDAS DO COMÉRCIO VAREJISTA E COMÉRCIO VAREJISTA AMPLIADO**  
**SEGUNDO GRUPOS DE ATIVIDADES PMC - 2007**

ATIVIDADES	INDICADOR MÊS/MÊS (*)			INDICADOR MENSAL			ACUMULADO	
	Taxa de Variação			Taxa de Variação			Taxa de Variação	
	SET	OUT	NOV	SET	OUT	NOV	NO ANO	12 MESES
<b>COMÉRCIO VAREJISTA (**)</b>	1,3	-0,1	1,6	8,3	9,7	9,9	9,7	9,2
1 - Combustíveis e lubrificantes	-0,4	1,5	1,5	3,7	5,9	6,5	5,2	4,3
2 - Hiper, supermercados, prods. alimentícios, bebidas e fumo	3,0	-1,6	0,8	6,4	5,5	6,4	6,5	6,5
2.1 - Super e hipermercados	4,6	-3,3	1,2	6,6	5,5	6,4	6,9	6,9
3 - Tecidos, vest. e calçados	-1,3	3,1	1,6	7,0	15,2	12,4	10,8	9,3
4 - Móveis e eletrodomésticos	0,3	1,4	1,4	12,7	13,8	15,5	16,0	14,7
5 - Artigos farmacêuticos, med., ortop. e de perfumaria	-	-	-	9,5	12,1	9,6	8,6	8,0
6 - Equip. e mat. para escritório informática e comunicação	-	-	-	30,3	38,5	36,4	27,9	26,8
7 - Livros, jornais, rev. e papelaria	-	-	-	4,8	6,8	8,5	7,1	6,2
8 - Outros arts. de uso pessoal e doméstico	-	-	-	16,5	22,7	18,1	22,4	21,5
<b>COMÉRCIO VAREJISTA AMPLIADO (***)</b>	-	-	-	11,9	16,5	13,9	13,9	13,1
9 - Veículos e motos, partes e peças	-0,8	2,9	-0,9	20,1	30,0	21,6	23,6	22,2
10- Material de Construção	-	-	-	9,0	16,8	14,6	10,8	9,7

Fonte: IBGE, Diretoria de Pesquisas, Coordenação de Serviços e Comércio.

(\*) Séries com ajuste sazonal

(\*\*) O indicador do comércio varejista é composto pelos resultados das atividades numeradas de 1 a 8.

(\*\*\*) O indicador do comércio varejista ampliado é composto pelos resultados das atividades numeradas de 1 a 10

## RESULTADOS SETORIAIS

O segmento de *Hipermercados, supermercados, produtos alimentícios, bebidas e fumo* mesmo com resultado abaixo da média - variação de 6,4% no volume de vendas em novembro sobre igual mês do ano anterior, foi responsável pela principal contribuição (32%) da taxa global do varejo. Em termos acumulados, a atividade apresenta crescimento de 6,5%. Taxa esta registrada tanto no acumulado de janeiro a novembro quanto no dos últimos 12 meses. Este desempenho foi motivado pelo aumento do poder de compra da população, decorrente não só do crescimento da massa de salários como da expansão do crédito. Este último, com ênfase especial no uso de cartões patrocinados pelas próprias redes do ramo. Quanto ao fato de crescer a um ritmo bem abaixo da média nacional, ao contrário de 2006, a justificativa mais provável está na aceleração dos preços dos alimentos em 2007, que alcançou 8,6% de variação acumulada de janeiro a novembro contra uma inflação geral de 3,7% no período, segundo o IPCA.

A atividade de *Móveis e eletrodomésticos*, com aumento de 15,5% no volume de vendas em relação a novembro do ano passado, proporcionou o segundo maior impacto na formação da taxa de desempenho do **Comércio Varejista**, sendo responsável por 25% da magnitude desta (Tabela 3). Em termos acumulados, o segmento registra crescimento da ordem de 16,0% para os onze primeiros meses do ano, sobre igual período de 2006, e de 14,7% para os últimos 12 meses. Este resultado, não só positivo como superior à média estabelecida no varejo, é atribuído basicamente à expansão do crédito; redução de preços dos eletroeletrônicos e a melhoria da massa de salários da população ocupada.

**TABELA 2**  
**BRASIL - RECEITA NOMINAL DE VENDAS DO COMÉRCIO VAREJISTA E COMÉRCIO VAREJISTA AMPLIADO**  
**SEGUNDO GRUPOS DE ATIVIDADES PMC - 2007**

ATIVIDADES	INDICADOR MÊS/MÊS (*)			INDICADOR MENSAL			ACUMULADO	
	Taxa de Variação			Taxa de Variação			Taxa de Variação	
	SET	OUT	NOV	SET	OUT	NOV	NO ANO	12 MESES
<b>COMÉRCIO VAREJISTA (**)</b>	1,6	-0,1	1,6	12,0	13,6	13,3	11,6	10,9
1 - Combustíveis e lubrificantes	-1,3	0,6	1,7	-0,9	2,0	3,7	1,7	1,4
2 - Hiper, supermercados, prods. alimentícios, bebidas e fumo	3,6	-1,4	1,0	15,9	14,4	14,7	12,5	11,9
2.1 - Super e hipermercados	3,4	-1,3	0,9	16,0	14,3	14,6	12,9	12,3
3 - Tecidos, vest. e calçados	0,0	1,7	3,1	11,0	19,4	16,2	15,0	13,7
4 - Móveis e eletrodomésticos	1,0	-0,2	2,6	9,8	11,5	12,1	12,1	10,8
5 - Artigos farmacêuticos, med., ortop. e de perfumaria	-	-	-	10,5	13,5	12,0	10,9	10,5
6 - Equip. e mat. para escritório informática e comunicação	-	-	-	8,1	18,9	14,6	9,2	8,6
7 - Livros, jornais, rev. e papelaria	-	-	-	7,0	8,7	10,3	8,9	8,2
8 - Outros artigos de uso pessoal e doméstico	-	-	-	16,7	25,4	19,9	19,8	18,9
<b>COMÉRCIO VAREJISTA AMPLIADO (***)</b>				15,0	19,9	17,0	15,2	14,2
9 - Veículos e motos, partes e peças	0,2	1,3	-0,5	21,4	31,5	23,3	22,4	21,0
10- Material de Construção	-	-	-	13,0	21,5	19,4	14,7	13,6

Fonte: IBGE, Diretoria de Pesquisas, Coordenação de Serviços e Comércio.

(\*) Séries com ajuste sazonal

(\*\*) O indicador do comércio varejista é composto pelos resultados das atividades numeradas de 1 a 8.

(\*\*\*) O indicador do comércio varejista ampliado é composto pelos resultados das atividades numeradas de 1 a 10

A atividade de *Outros artigos de uso pessoal e doméstico*, com o terceiro maior impacto na formação da taxa do varejo, obteve variação de 18,1% no volume de vendas em relação a novembro de 2006, sendo responsável por 15% da taxa geral. Englobando segmentos como lojas de departamentos, ótica, joalheira, artigos esportivos, brinquedos, etc., esta atividade vem tendo seu desempenho impulsionado também pela melhoria do quadro geral da economia. Acumulando no ano e nos últimos 12 meses taxas de 22,4% e 21,5%, respectivamente, responde pelo terceiro maior patamar de crescimento do volume de vendas do varejo, em 2007.

A quarta maior contribuição para o resultado positivo do varejo, em novembro, coube ao segmento de *Tecidos, vestuário e calçados*, que expandiu o volume de vendas em 12,4% com relação a igual mês do ano anterior. Tratando-se de uma atividade de grande sensibilidade ao movimento do Natal, sua taxa de desempenho situada acima da média do setor pode significar certa antecipação de compras, prática que vem se acentuando a cada ano pelas vantagens proporcionadas em relação a preços, disponibilidade de produtos, e a comodidade. Em termos acumulados, a atividade registra patamares de variação de 10,8% para os primeiros onze meses de 2007, em relação ao mesmo período de 2006; e de 9,3% para os últimos 12 meses.

O segmento de *Combustíveis e lubrificantes*, com 6,5% de variação do volume de vendas na relação novembro07/novembro06, respondeu este mês pela quinta maior contribuição à taxa global do varejo. Em termos de desempenho acumulado, as taxas de variação chegam aos 5,2% no acumulado do ano e a 4,3% no acumulado dos últimos 12 meses. Tudo indica que a atividade encerre 2007 com o primeiro resultado anual positivo, depois de dois anos consecutivos de redução de vendas.

Atribui-se este comportamento à queda de preços dos combustíveis - que acumulou nos últimos 12 meses variação de -2,8%, segundo o IPCA - conjugada com a melhoria das condições econômicas do País.

A atividade de *Artigos farmacêuticos, médicos, ortopédicos e de perfumaria*, com a sexta maior participação na taxa global do varejo, apresentou crescimento de 9,6% na comparação com novembro de 2006, e taxas acumuladas de 8,6% no ano e de 8,0% nos últimos 12 meses. A expansão da massa de salários junto com a diversificação do *mix* de produtos comercializados e o menor ritmo de crescimento dos preços de medicamentos: 1,7% este ano (acumulado de janeiro a novembro) contra 4,6% em 2006, taxas medidas pelo IPCA, são os principais fatores explicativos do desempenho positivo do segmento em 2007.

O segmento de *Equipamentos e materiais para escritório, informática e comunicação*, responsável pelo sétimo maior impacto na formação da taxa global, obteve acréscimo no volume de vendas, em novembro, da ordem de 36,4% sobre igual mês do ano passado, e taxas acumuladas no ano e nos últimos 12 meses de 27,9% e de 26,8%, respectivamente. Trata-se da atividade com o maior patamar de crescimento, este ano. Dentre os fatores que vêm determinando este desempenho, destacam-se a redução de preços dos produtos do gênero, conjugada com facilidades de financiamento, e a crescente importância que os produtos de informática e comunicação vem tendo nos hábitos de consumo das famílias.

A atividade de *Livros, jornais, revistas e papelaria*, em função do reduzido peso na estrutura do comércio varejista e do desempenho inferior à média, exerceu mais uma vez a menor influência no resultado do varejo. Em relação a novembro de 2006 apresentou aumento no volume de vendas de 8,5% e taxas acumuladas de variação de 7,1% para os onze primeiros meses do ano e de 6,2% para os últimos 12 meses. Estes são resultados decorrentes também da melhoria do quadro geral da economia.

TABELA 3  
BRASIL - COMPOSIÇÃO DA TAXA MENSAL DO COMÉRCIO VAREJISTA, POR ATIVIDADES (\*)  
(Indicadores de volume de vendas)

ATIVIDADES	COMÉRCIO VAREJISTA			COMÉRCIO VAREJISTA AMPLIADO		
	Taxa	Comp. da taxa		Taxa	Comp. da taxa	
		absoluta	relativa(%)		absoluta	relativa(%)
<b>Taxa Global</b>	<b>9,9</b>	<b>9,9</b>	<b>100,0</b>	<b>13,9</b>	<b>13,9</b>	<b>100,0</b>
Combustíveis e lubrificantes	6,5	0,7	6,9	6,5	0,4	3,0
Hiper, supermercados, prods. alimentícios, bebidas e fumo	6,4	3,2	32,1	6,4	2,0	14,1
Tecidos, vestuário e calçados	12,4	1,1	11,0	12,4	0,7	4,9
Móveis e eletrodomésticos	15,5	2,5	24,8	15,5	1,6	11,2
Artigos farmacêuticos, médicos, ortop. e de perfumaria	9,6	0,5	5,2	9,6	0,3	2,2
Equip. e mat. para escritório, informática e comunicação	36,4	0,5	5,0	36,4	0,3	2,2
Livros, jornais, revistas e papelaria	8,5	0,1	0,6	8,5	0,0	0,2
Outros artigos de uso pessoal e doméstico	18,1	1,4	14,5	18,1	0,9	6,3
Veículos e motos, partes e peças	-	-	-	21,6	6,8	48,9
Material de construção	-	-	-	14,6	1,0	6,9

Fonte: IBGE, Diretoria de Pesquisas, Coordenação de Serviços e Comércio.

(\*) Corresponde à participação dos resultados setoriais na formação da taxa global

O **Comércio Varejista ampliado**, que inclui o **varejo** e mais as atividades de *Veículos, motos, partes e peças* e de *Material de construção*, registrou crescimento em relação ao mesmo mês do ano anterior de 13,9% para o volume de vendas e de 17,0% na receita nominal de vendas. Nos acumulados do ano e dos últimos 12 meses, o setor apresentou taxas de variação de 13,9% e 13,1% para o volume de vendas e de 15,2% e 14,2% para a receita nominal, respectivamente.

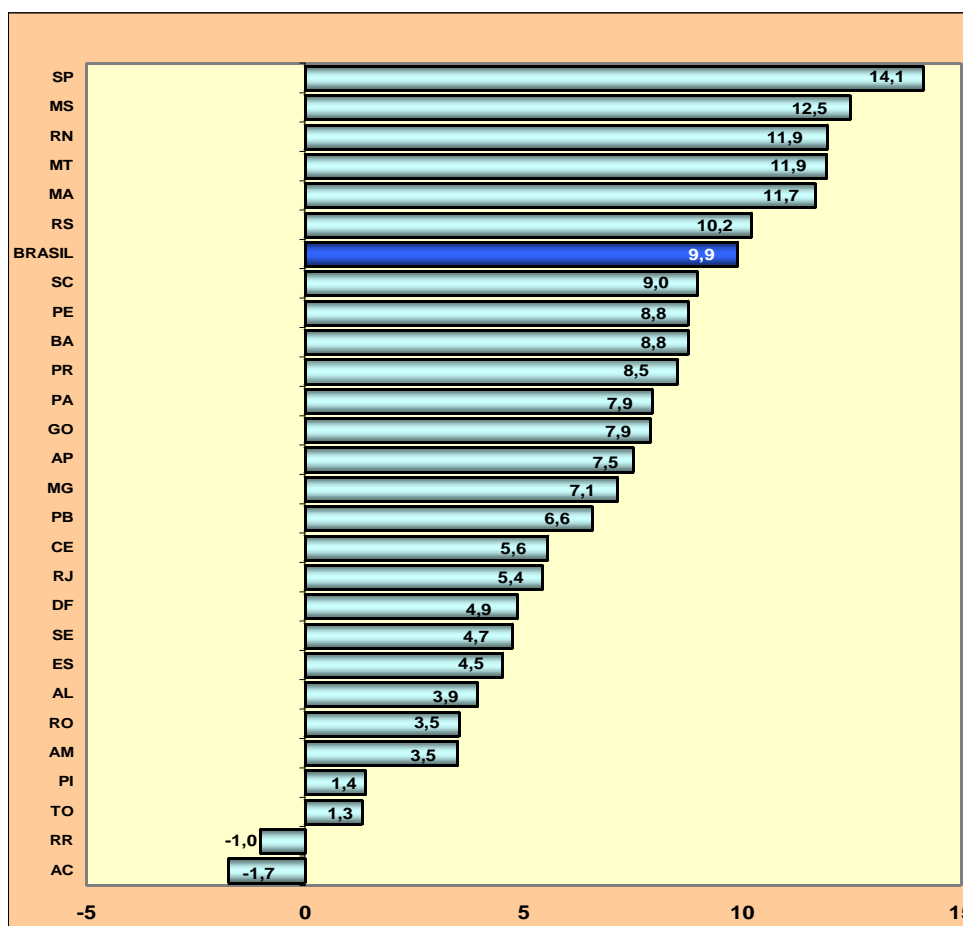
No que tange ao volume de vendas, a atividade de *Veículos, motos, partes e peças* registrou expansão de 21,6% em relação a novembro de 2006; acumulando nos onze primeiros meses do ano taxa de 23,6% ante o mesmo período do ano anterior, e

nos últimos doze meses variação de 22,2%. Com estes resultados, a atividade assume a segunda colocação em termos de magnitude de taxas de crescimento, em 2007. A redução das taxas de juros e a ampliação dos prazos de financiamento, bem como expectativas positivas quanto à manutenção do emprego, vêm se constituindo nos principais fatores para a expansão das vendas do ramo este ano.

Quanto a *Material de construção*, as variações foram de 14,6% na relação novembro07/novembro06; 10,8% no acumulado de janeiro a novembro sobre igual período de 2006; e de 9,7% no acumulado dos últimos 12 meses. Tal desempenho resulta do quadro favorável da economia, especialmente no que se refere a crédito e massa de salários, combinado com medidas oficiais de incentivo à construção civil, concretizadas na diminuição da carga tributária (e conseqüentemente dos preços) incidente sobre determinados produtos básicos utilizados no setor.

## RESULTADOS REGIONAIS

**Gráfico 3**  
**Taxas mensais regionalizadas do volume de vendas do Varejo,**  
**ordenadas segundo o posicionamento em relação a média nacional**



Fonte: IBGE, Diretoria de Pesquisas, Coordenação de Serviços e Comércio.

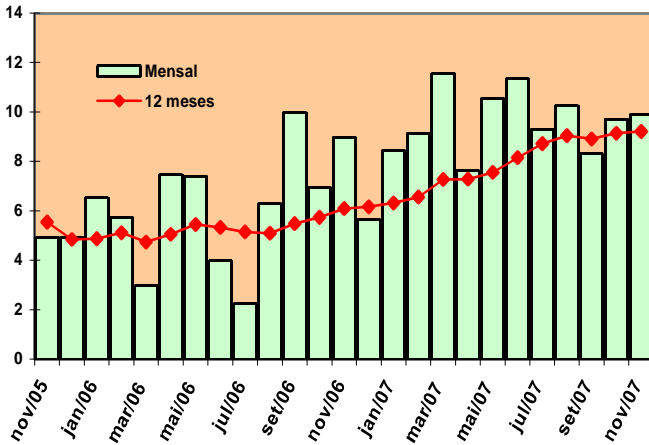
Das vinte e sete Unidades da Federação, duas apresentaram resultados negativos na comparação no

novembro07/novembro06: Acre (-1,7%) e Roraima (-1,0%). Os destaques em termos de variações positivas do volume de vendas foram São Paulo, com taxa 14,1%; Mato Grosso do Sul (12,5%); Rio Grande do Norte (11,9%); Mato Grosso (11,9%); e Maranhão (11,7%) - Gráfico 3. Quanto à participação na composição da taxa do **Comércio Varejista**, sobressaíram, pela ordem, São Paulo (14,1%); Rio Grande do Sul (10,2%); Rio de Janeiro (5,4%); Minas Gerais (7,1%); e Paraná (8,5%).

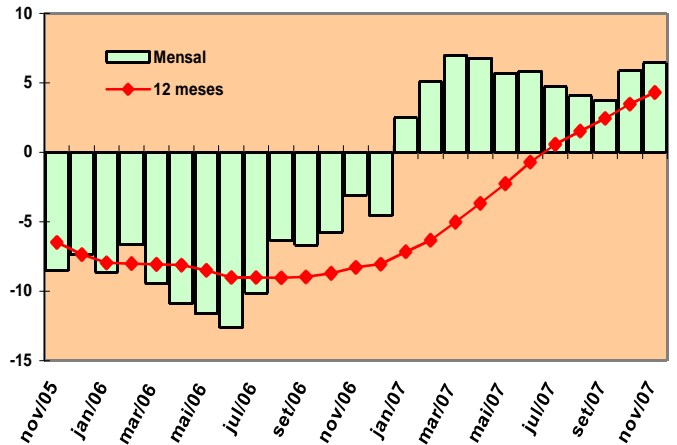
Em relação ao **varejo ampliado**, as maiores taxas de desempenho no volume de vendas ocorreram em Santa Catarina (20,4%); Espírito Santo (19,3%); Mato Grosso do Sul (18,2%); Paraná (17,4%); e Goiás (16,9%). Em termos de impacto no resultado global do setor, os destaques foram São Paulo (15,1%); Rio Grande do Sul (16,8%); Minas Gerais (12,7%); Paraná (17,4%); e Rio de Janeiro (9,0%).

Ainda por Unidades da Federação, os resultados com ajuste sazonal para o volume de vendas apontam, na comparação mês/mês anterior, 22 (vinte e dois) estados com variações positivas e 5 (cinco) com queda. Os maiores acréscimos ocorreram no Acre (6,9%); Rondônia (4,9%); Amazonas (3,2%); Roraima (2,5%); e no Paraná (2,5%). Já as principais reduções se estabeleceram no Espírito Santo (-0,9%); Rio Grande do Sul (-0,6%) e no Piauí (-0,5%).

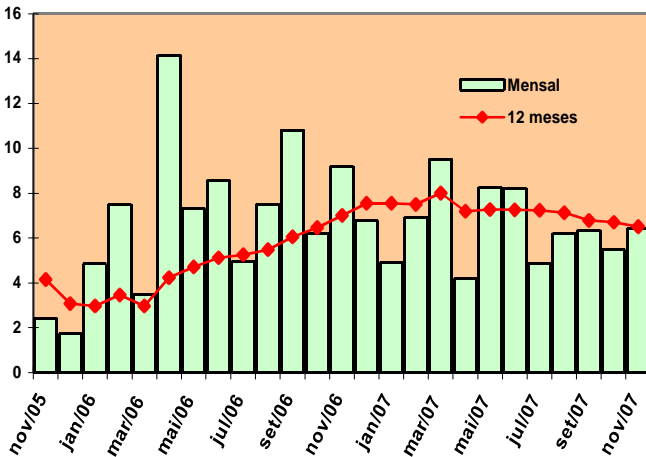
**Gráfico 3 - Evolução do volume de vendas do Comércio Varejista segundo os índices Mensal e Acumulado dos últimos 12 meses**



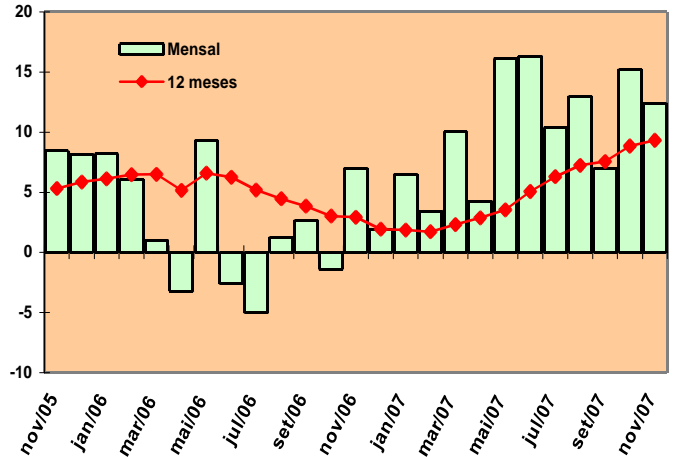
**Gráfico 4 - Evolução do volume de vendas de Combustíveis e Lubrificantes segundo os índices Mensal e Acumulado dos últimos 12 meses**



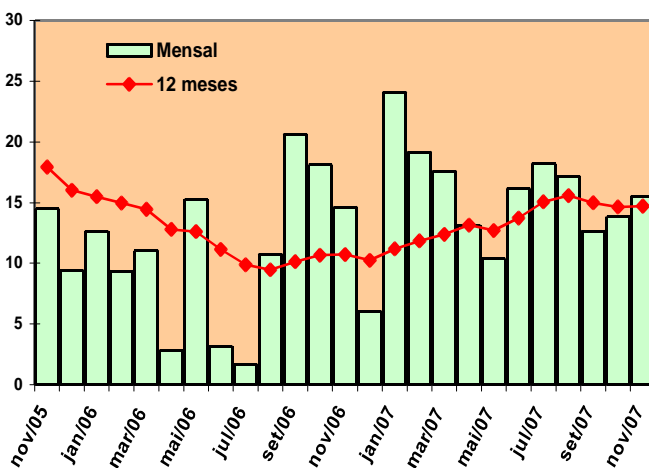
**Gráfico 5 - Evolução do volume de vendas de Hiper, Super, prods. alim., bebidas e fumo, segundo os índices Mensal e Acumulado dos últimos 12 meses**



**Gráfico 6 - Evolução do volume de vendas de Têxteis, Vestuário e Calçados segundo os índices Mensal e Acumulado dos últimos 12 meses**



**Gráfico 7 - Evolução do volume de vendas de Móveis e Eletrodomésticos, segundo os índices Mensal e Acumulado dos últimos 12 meses**



**Gráfico 8 - Evolução do volume de vendas de Produtos Farmacêuticos, médicos, orto e de perfumaria e cosméticos, segundo os índices Mensal e Acumulado dos últimos 12 meses**

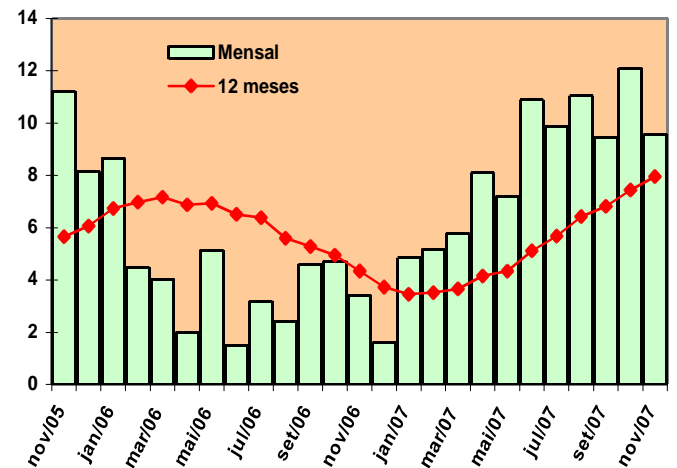




Gráfico 9 - Evolução do volume de vendas de Equip. e material para escritório, informática e comunicação, segundo os índices Mensal e Acumulado dos últimos 12 meses

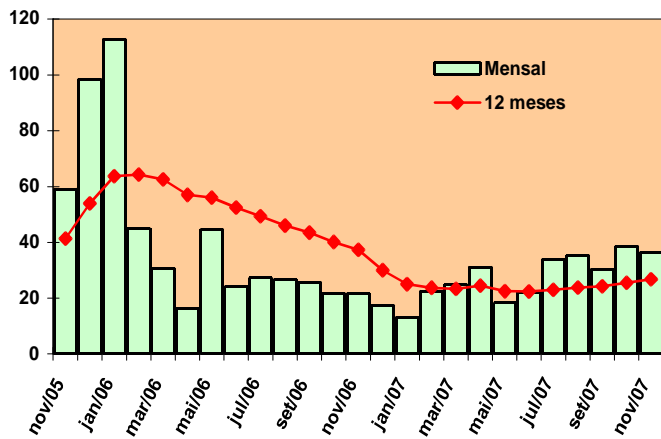


Gráfico 10 - Evolução do volume de vendas de Livros, jornais, revistas e papeleria, segundo os índices Mensal e acumulado dos últimos 12 meses

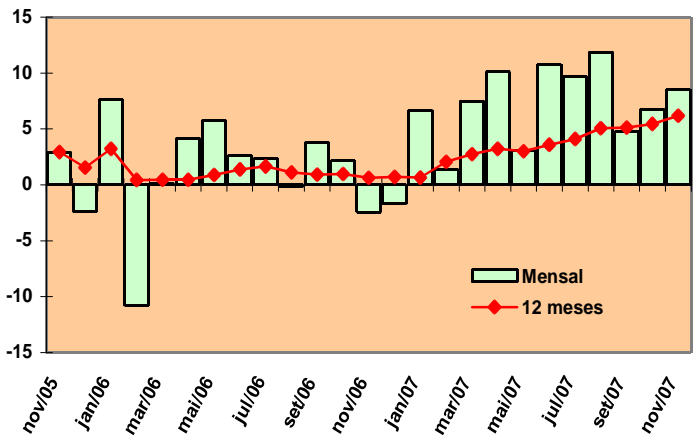


Gráfico 11 - Evolução do volume de vendas de Outros artigos de uso pessoal e doméstico, segundo os índices Mensal e acumulado dos últimos 12 meses

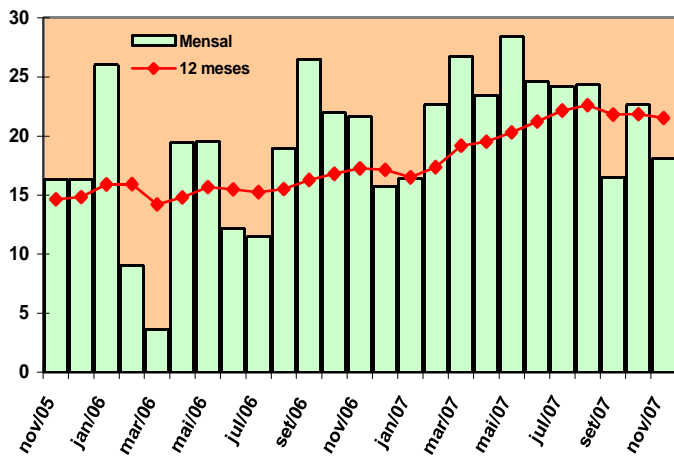


Gráfico 12 - Evolução do volume de vendas de Veículos, motos, partes e peças, segundo os índices Mensal e Acumulado dos últimos 12 meses

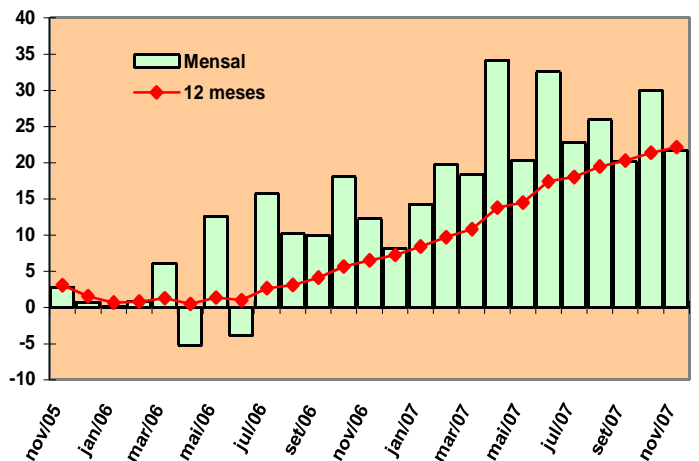
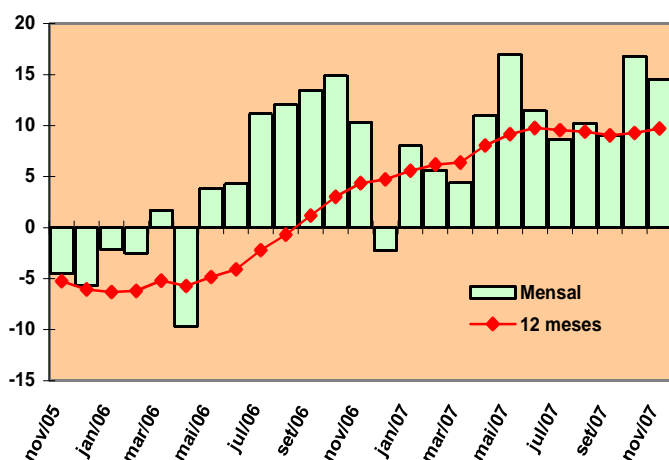


Gráfico 13 - Evolução do volume de vendas de Material de construção segundo os índices Mensal e Acumulado dos últimos 12 meses



Fonte: IBGE, Diretoria de Pesquisas, Coordenação de Serviços e Comércio

**PESQUISA MENSAL DE COMÉRCIO - PMC**

**Tabela 1 - Índice e variação de volume de vendas no comércio varejista,  
por Unidade da Federação**

Mês: Nov/2007

Unidade da Federação	Índice de volume (1)	Variação				
		Mensal (2)			Acumulada (3)	
		set/07	out/07	nov/07	no ano	12 Meses
Brasil	137,7	8,3	9,7	9,9	9,7	9,2
Rondônia	149,5	-8,6	2,2	3,5	3,8	3,1
Acre	189,2	-6,5	-7,1	-1,7	6,4	9,1
Amazonas	178,7	2,4	1,8	3,5	6,7	6,7
Roraima	133,8	-12,2	-7,1	-1,0	0,7	2,1
Pará	142,0	6,9	10,9	7,9	10,6	10,3
Amapá	146,1	7,3	3,5	7,5	9,8	11,4
Tocantins	174,7	8,5	2,9	1,3	8,0	8,4
Maranhão	199,9	12,2	11,8	11,7	14,2	13,9
Piauí	139,1	-2,1	6,4	1,4	0,0	-0,4
Ceará	159,4	6,6	10,6	5,6	11,4	11,4
Rio G. do Norte	170,8	6,9	11,2	11,9	7,1	5,9
Paraíba	164,8	3,1	7,0	6,6	6,6	5,9
Pernambuco	152,2	9,2	10,6	8,8	10,2	9,6
Alagoas	192,5	16,5	6,9	3,9	21,3	22,1
Sergipe	158,1	2,4	4,8	4,7	10,2	8,7
Bahia	141,0	9,2	11,7	8,8	10,2	10,2
Minas Gerais	139,0	4,3	7,9	7,1	7,1	7,4
Espirito Santo	156,8	6,0	10,4	4,5	9,4	9,4
Rio de Janeiro	129,2	3,9	5,9	5,4	6,1	5,9
São Paulo	138,5	12,6	11,8	14,1	12,3	11,5
Paraná	122,5	5,9	7,2	8,5	7,2	6,7
Santa Catarina	138,3	6,9	10,9	9,0	10,7	10,4
Rio Grande do Sul	115,7	4,6	11,1	10,2	7,1	6,6
Mato Grosso do Sul	148,7	14,7	10,7	12,5	13,6	12,7
Mato Grosso	129,6	13,5	15,0	11,9	12,1	10,1
Goiás	142,7	6,5	9,5	7,9	6,7	6,1
Distrito Federal	147,8	7,6	4,7	4,9	8,7	8,2

Fonte: IBGE, Diretoria de Pesquisas, Coordenação de Serviços e Comércio.

(1) Base: 2003 = 100

(2) Base: Igual mês do ano anterior = 100

(3) Base no ano: Igual período do ano anterior = 100

Base 12 meses: 12 meses imediatamente anteriores aos 12 últimos meses = 100

**PESQUISA MENSAL DE COMÉRCIO - PMC**

**Tabela 2 - Variação de volume de vendas no comércio varejista, por atividade e Unidade da Federação (Continua)**

Mês: Nov/2007

Unidade da Federação	Comércio Varejista			Combustíveis e lubrificantes			Hipermercados, supermercados, produtos alimentícios, bebidas e						Tecidos, vestuário e calçados		
	Mensal (1)	Acumulada (2)		Mensal (1)	Acumulada (2)		Total			Hipermercados e Supermercados			Mensal (1)	Acumulada (2)	
		no ano	12 Meses		no ano	12 Meses	Mensal (1)	no ano	12 Meses	Mensal (1)	no ano	12 Meses		no ano	12 Meses
	(1)	no ano	12 Meses	(1)	no ano	12 Meses	(1)	no ano	12 Meses	(1)	no ano	12 Meses	(1)	no ano	12 Meses
Brasil	9,9	9,7	9,2	6,5	5,2	4,3	6,4	6,5	6,5	6,4	6,9	6,9	12,4	10,8	9,3
Ceará	5,6	11,4	11,4	16,0	12,3	8,6	-2,3	3,7	3,7	-2,2	4,8	4,9	7,5	13,6	13,3
Pernambuco	8,8	10,2	9,6	-5,1	-7,2	-8,4	9,4	10,7	11,0	9,7	10,6	10,9	3,3	4,1	1,2
Bahia	8,8	10,2	10,2	2,6	6,3	6,2	4,5	5,9	6,9	6,0	9,4	11,1	28,6	20,9	18,3
Minas Gerais	7,1	7,1	7,4	4,1	-1,4	-1,7	3,8	5,9	6,8	4,1	6,3	7,2	8,1	6,9	6,6
Espirito Santo	4,5	9,4	9,4	3,8	-1,9	-3,0	6,4	10,7	10,9	6,4	11,1	11,3	9,3	2,4	2,1
Rio de Janeiro	5,4	6,1	5,9	-0,4	2,5	2,3	-1,0	-0,2	0,5	-1,8	-0,7	0,2	15,0	15,8	12,9
São Paulo	14,1	12,3	11,5	8,5	6,9	5,5	10,5	8,0	7,6	10,3	8,8	8,2	17,2	12,6	11,0
Paraná	8,5	7,2	6,7	-8,9	3,9	1,8	7,0	6,4	6,4	7,0	6,4	6,4	11,3	6,1	5,0
Santa Catarina	9,0	10,7	10,4	17,9	17,3	16,6	1,9	8,1	8,4	1,9	8,2	8,5	19,4	16,5	15,8
Rio Grande do Sul	10,2	7,1	6,6	14,4	5,8	6,2	7,3	4,8	4,7	7,5	4,9	4,9	4,5	7,2	5,3
Goiás	7,9	6,7	6,1	7,5	5,6	4,1	-0,4	2,3	2,3	-0,4	2,4	2,6	3,7	3,1	2,4
Distrito Federal	4,9	8,7	8,2	1,5	6,3	6,5	1,2	7,8	6,9	1,4	8,0	7,0	5,5	5,8	4,2

Fonte: IBGE, Diretoria de Pesquisas, Coordenação de Serviços e Comércio.

(1) Base: Igual mês do ano anterior = 100

(2) Base no ano: Igual período do ano anterior =100

Base 12 meses: 12 meses imediatamente anteriores aos 12 últimos meses = 100

**PESQUISA MENSAL DE COMÉRCIO - PMC**

**Tabela 2 - Variação de volume de vendas no comércio varejista, por atividade e Unidade da Federação (Conclusão)**

Mês: Nov/2007

Unidade da Federação	Móveis e eletrodomésticos			Artigos farmacêuticos, médicos, ortopédicos, de perfumaria e cosméticos			Livros, jornais, revistas e papelaria			Equipamentos e materiais para escritório, informática e comunicação			Outros artigos de uso pessoal e doméstico		
	Mensal (1)	Acumulada (2)		Mensal (1)	Acumulada (2)		Mensal (1)	Acumulada (2)		Mensal (1)	Acumulada (2)		Mensal (1)	Acumulada (2)	
		no ano	12 Meses		no ano	12 Meses		no ano	12 Meses		no ano	12 Meses		no ano	12 Meses
Brasil	15,5	16,0	14,7	9,6	8,6	8,0	8,5	7,1	6,2	36,4	27,9	26,8	18,1	22,4	21,5
Ceará	5,4	16,6	17,9	2,4	8,8	9,5	-1,4	2,1	2,9	95,0	76,5	71,7	7,3	18,3	19,3
Pernambuco	10,3	15,2	14,7	32,1	28,2	27,1	17,2	7,6	4,1	3,3	11,4	12,2	14,5	21,6	21,5
Bahia	12,7	18,1	16,9	12,0	12,4	11,5	25,9	19,3	12,2	5,5	-1,5	-1,7	26,0	26,5	25,9
Minas Gerais	17,4	16,4	16,2	17,3	18,2	18,0	-24,2	-14,1	-12,9	-1,5	26,0	22,6	17,2	9,4	7,6
Espirito Santo	0,3	16,9	16,6	17,5	34,9	34,3	9,4	8,4	6,6	34,1	-9,0	-15,3	-7,2	-0,2	0,9
Rio de Janeiro	12,7	17,7	15,8	7,1	2,7	1,5	11,3	0,0	0,8	19,6	26,0	30,1	15,3	16,9	15,8
São Paulo	20,7	19,0	17,5	6,3	7,2	6,5	19,0	21,9	19,7	54,7	27,0	24,7	26,2	37,2	36,4
Paraná	22,2	12,5	11,2	14,3	5,3	5,1	23,1	5,1	6,2	32,9	28,6	31,5	8,6	8,6	9,7
Santa Catarina	12,8	7,3	5,9	14,2	6,9	6,5	0,8	3,1	3,0	31,6	44,7	46,6	18,8	16,8	15,8
Rio Grande do Sul	16,6	12,9	11,2	9,1	6,1	5,7	3,2	-1,9	-3,6	15,7	19,3	17,6	12,6	10,2	9,8
Goiás	17,7	13,6	12,7	18,1	10,7	9,2	2,9	-0,4	1,6	21,1	-2,4	-2,8	19,9	15,0	13,8
Distrito Federal	11,0	11,0	10,4	8,0	7,3	6,3	7,8	13,6	12,2	16,5	24,9	30,5	12,8	13,0	12,7

Fonte: IBGE, Diretoria de Pesquisas, Coordenação de Serviços e Comércio.

(1) Base: Igual mês do ano anterior = 100

(2) Base no ano: Igual período do ano anterior = 100

Base 12 meses: 12 meses imediatamente anteriores aos 12 últimos meses = 100

**PESQUISA MENSAL DE COMÉRCIO - PMC**

**Tabela 3 - Índice de volume de vendas no comércio varejista (1), por Unidade da Federação**

Mês: Nov/2007

Unidade da Federação	Comércio varejista												
	nov/06	dez/06	jan/07	fev/07	mar/07	abr/07	mai/07	jun/07	jul/07	ago/07	set/07	out/07	nov/07
Brasil	125,3	171,8	121,5	112,1	127,9	124,6	133,3	127,5	128,1	133,3	130,2	135,5	137,7
Rondônia	144,5	203,2	123,6	115,8	143,7	135,7	163,8	147,9	142,1	145,4	133,8	146,2	149,5
Acre	192,5	261,0	189,9	170,0	186,7	175,8	194,1	180,4	186,4	188,4	186,3	185,4	189,2
Amazonas	172,6	240,0	157,2	147,5	163,0	153,3	174,5	162,6	166,1	173,6	164,4	171,7	178,7
Roraima	135,2	168,9	119,6	116,1	135,8	127,7	135,6	121,5	130,3	122,9	122,2	128,6	133,8
Pará	131,6	208,7	125,8	109,9	125,9	125,4	146,8	136,5	133,5	138,4	134,8	146,6	142,0
Amapá	135,9	204,7	133,9	117,0	130,2	120,8	147,2	138,7	158,9	142,2	140,0	143,8	146,1
Tocantins	172,5	227,4	170,7	150,9	171,1	173,4	191,6	173,3	177,4	198,1	184,2	181,5	174,7
Maranhão	179,1	251,8	170,7	151,4	178,3	168,0	191,2	183,6	187,2	190,7	184,4	191,8	199,9
Piauí	137,2	186,2	138,4	118,3	132,4	125,4	141,2	134,1	137,4	141,3	136,9	140,3	139,1
Ceará	151,0	205,3	147,2	129,4	141,2	135,5	151,3	144,6	148,6	153,7	145,9	159,5	159,4
Rio G. do Norte	152,6	205,5	146,8	129,2	153,9	142,3	160,0	160,7	164,6	170,8	163,7	164,5	170,8
Paraíba	154,6	221,6	152,0	132,2	149,2	138,7	160,6	154,5	149,9	159,7	151,5	159,3	164,8
Pernambuco	140,0	193,1	130,4	117,6	134,2	124,8	140,9	137,8	140,5	142,5	138,3	145,8	152,2
Alagoas	185,2	257,3	183,6	160,3	176,8	166,0	187,1	170,9	171,2	180,0	176,8	189,5	192,5
Sergipe	150,9	204,7	156,3	134,7	151,9	139,8	162,0	154,1	148,4	158,0	145,7	153,3	158,1
Bahia	129,6	180,0	131,2	121,0	136,2	126,4	138,3	139,7	131,1	141,0	135,1	140,3	141,0
Minas Gerais	129,7	170,8	124,5	107,9	131,0	127,8	135,2	130,5	132,1	137,8	134,0	140,7	139,0
Espírito Santo	150,0	204,4	144,0	141,4	154,8	147,1	152,8	144,5	145,7	152,4	150,2	160,0	156,8
Rio de Janeiro	122,5	170,2	114,7	108,1	120,5	116,6	124,7	117,1	120,0	124,7	120,3	125,6	129,2
São Paulo	121,3	166,2	117,4	110,3	126,5	125,3	131,8	126,6	127,1	132,1	130,7	134,7	138,5
Paraná	112,9	153,9	112,3	103,0	120,2	117,4	122,4	116,2	117,4	120,9	119,7	122,2	122,5
Santa Catarina	126,9	173,3	134,7	122,2	131,0	127,7	133,8	127,4	127,9	132,4	130,6	134,6	138,3
Rio Grande do Sul	105,0	148,7	102,9	95,6	110,1	108,6	116,5	110,3	109,3	114,1	108,9	117,5	115,7
Mato Grosso do Sul	132,2	173,2	126,2	125,5	137,0	135,6	147,6	137,9	141,8	148,5	146,9	149,1	148,7
Mato Grosso	115,8	151,6	109,5	105,9	120,6	116,5	127,1	121,7	128,5	132,1	128,0	134,1	129,6
Goiás	132,2	176,9	134,4	115,0	132,3	124,6	140,1	132,9	135,1	141,9	136,8	142,3	142,7
Distrito Federal	141,0	179,7	132,1	125,7	139,6	136,8	145,4	136,1	130,5	140,5	137,5	139,9	147,8

Fonte: IBGE, Diretoria de Pesquisas, Coordenação de Serviços e Comércio.

(1) Base: 2003 = 100

**PESQUISA MENSAL DE COMÉRCIO - PMC**

**Tabela 5 - Índice e variação da receita nominal de vendas no comércio varejista, por Unidade da Federação.**

Mês: Nov/2007

Unidade da Federação	Índice de volume (1)	Variação				
		Mensal (2)			Acumulada (3)	
		set/07	out/07	nov/07	no ano	12 Meses
Brasil	156,2	12,0	13,6	13,3	11,6	10,9
Rondônia	167,7	-5,6	5,5	6,6	5,8	4,8
Acre	215,9	-1,9	-2,8	2,6	9,9	12,3
Amazonas	209,6	6,5	5,7	7,1	9,1	8,9
Roraima	156,3	-10,6	-4,2	1,8	0,8	2,1
Pará	167,6	10,5	14,7	11,0	12,8	12,5
Amapá	170,3	10,2	6,7	10,3	11,4	12,9
Tocantins	200,3	6,5	4,6	3,4	7,6	8,0
Maranhão	226,6	14,4	14,3	13,7	14,4	14,2
Piauí	156,2	-0,2	7,8	3,1	0,5	0,0
Ceará	178,4	9,0	12,3	6,9	12,4	12,3
Rio G. do Norte	190,6	9,2	12,9	13,6	7,1	5,9
Paraíba	192,6	5,8	11,1	10,5	8,7	7,8
Pernambuco	178,4	12,8	14,6	12,5	12,3	11,6
Alagoas	223,6	19,9	11,0	7,6	22,8	23,6
Sergipe	188,6	5,5	7,6	7,0	12,0	10,6
Bahia	158,5	10,9	13,7	10,9	12,1	12,1
Minas Gerais	162,4	8,6	12,0	11,4	9,6	9,9
Espirito Santo	177,3	9,7	14,6	8,5	11,8	11,5
Rio de Janeiro	146,6	8,1	10,1	9,4	8,9	8,5
São Paulo	154,2	17,3	17,0	18,4	14,4	13,1
Paraná	140,2	9,8	10,1	10,3	9,0	8,5
Santa Catarina	159,2	11,7	14,3	11,4	12,3	12,0
Rio Grande do Sul	131,6	7,1	12,4	12,5	8,5	8,0
Mato Grosso do Sul	176,0	12,1	13,3	15,8	14,2	13,5
Mato Grosso	150,2	11,5	17,4	15,5	12,5	10,5
Goiás	164,2	7,6	12,6	10,7	8,1	7,4
Distrito Federal	168,4	9,9	8,0	6,9	10,2	9,7

Fonte: IBGE, Diretoria de Pesquisas, Coordenação de Serviços e Comércio.

(1) Base: 2003 = 100

(2) Base: Igual mês do ano anterior = 100

(3) Base no ano: Igual período do ano anterior = 100

Base 12 meses: 12 meses imediatamente anteriores aos 12 últimos meses = 100

PESQUISA MENSAL DE COMÉRCIO - PMC

Tabela 6 - Variação de receita nominal de vendas no comércio varejista, por atividade e Unidade da Federação (Continua)

Mês: Nov/2007

Unidade da Federação	Comércio Varejista			Combustíveis e lubrificantes			Hipermercados, supermercados, produtos alimentícios, bebidas e						Tecidos, vestuário e calçados		
	Mensal (1)	Acumulada (2)		Mensal (1)	Acumulada (2)		Total			Hipermercados e Supermercados			Mensal (1)	Acumulada (2)	
		no ano	12 Meses		no ano	12 Meses	Mensal (1)	Acumulada (2)		Mensal (1)	Acumulada (2)			no ano	12 Meses
								no ano	12 Meses		no ano	12 Meses			
Brasil	13,3	11,6	10,9	3,7	1,7	1,4	14,7	12,5	11,9	14,6	12,9	12,3	16,2	15,0	13,7
Ceará	6,9	12,4	12,3	9,0	8,3	5,8	6,8	9,6	9,0	7,0	10,7	10,2	9,7	17,1	17,0
Pernambuco	12,5	12,3	11,6	-11,4	-9,8	-10,3	18,5	15,4	15,2	18,8	15,3	15,1	8,0	8,4	5,6
Bahia	10,9	12,1	12,1	1,0	5,4	5,9	11,7	10,7	11,2	12,4	14,1	15,3	31,0	24,2	21,9
Minas Gerais	11,4	9,6	9,9	3,1	-3,3	-3,0	12,3	12,2	12,8	12,5	12,5	13,1	15,6	13,8	13,7
Espirito Santo	8,5	11,8	11,5	2,7	-3,6	-4,2	13,6	15,5	15,0	13,5	15,8	15,4	12,3	7,1	7,0
Rio de Janeiro	9,4	8,9	8,5	-1,5	0,5	0,9	6,4	4,9	4,9	5,5	4,4	4,5	20,2	21,6	19,0
São Paulo	18,4	14,4	13,1	6,7	3,7	2,6	19,5	14,8	13,6	19,2	15,5	14,3	20,6	16,1	14,5
Paraná	10,3	9,0	8,5	-11,7	-0,2	-1,6	12,7	10,9	10,5	12,7	10,9	10,4	12,8	10,0	9,2
Santa Catarina	11,4	12,3	12,0	14,3	12,6	12,7	8,0	12,8	12,5	7,9	12,9	12,6	21,3	21,0	20,6
Rio Grande do Sul	12,5	8,5	8,0	8,4	-2,0	-1,0	15,3	12,1	11,3	15,4	12,2	11,4	6,9	9,8	8,1
Goiás	10,7	8,1	7,4	7,8	0,1	-0,9	6,8	7,2	6,7	6,9	7,2	6,9	10,0	8,3	7,6
Distrito Federal	6,9	10,2	9,7	-2,3	4,6	5,5	10,6	13,4	12,0	10,7	13,6	12,1	7,2	9,4	8,2

Fonte: IBGE, Diretoria de Pesquisas, Coordenação de Serviços e Comércio.

(1) Base: Igual mês do ano anterior = 100

(2) Base no ano: Igual período do ano anterior = 100

Base 12 meses: 12 meses imediatamente anteriores aos 12 últimos meses = 100

PESQUISA MENSAL DE COMÉRCIO - PMC

Tabela 6 - Variação de receita nominal de vendas no comércio varejista, por atividade e Unidade da Federação (Conclusão)

Mês: Nov/2007

Unidade da Federação	Móveis e eletrodomésticos			Artigos farmacêuticos, médicos, ortopédicos, de perfumaria e cosméticos			Livros, jornais, revistas e papelaria			Equipamentos e materiais para escritório, informática e comunicação			Outros artigos de uso pessoal e doméstico		
	Mensal (1)	Acumulada (2)		Mensal (1)	Acumulada (2)		Mensal (1)	Acumulada (2)		Mensal (1)	Acumulada (2)		Mensal (1)	Acumulada (2)	
		no ano	12 Meses		no ano	12 Meses		no ano	12 Meses		no ano	12 Meses			
Brasil	12,1	12,1	10,8	12,0	10,9	10,5	10,3	8,9	8,2	14,6	9,2	8,6	19,9	19,8	18,9
Ceará	1,3	13,0	14,4	5,5	11,5	12,2	0,6	4,1	5,1	62,7	44,8	41,5	7,9	18,5	20,0
Pernambuco	9,5	13,7	13,3	37,4	32,5	31,5	17,9	8,5	5,1	-2,6	1,6	2,6	17,5	25,3	25,6
Bahia	8,5	15,3	14,3	13,3	16,7	16,0	27,3	20,5	13,8	-7,2	-14,2	-14,2	27,7	28,6	28,6
Minas Gerais	15,1	12,9	12,5	18,0	19,4	19,4	-22,6	-13,5	-12,2	-13,3	11,5	8,6	19,3	11,8	10,5
Espirito Santo	-1,2	13,9	13,6	15,5	34,5	34,5	9,0	7,9	6,4	17,8	-20,3	-25,9	-5,0	2,0	3,7
Rio de Janeiro	9,8	13,5	11,7	5,3	2,5	1,8	10,8	-0,5	0,6	5,0	12,0	15,9	17,6	19,7	19,2
São Paulo	15,7	13,1	11,3	10,3	9,4	8,9	20,6	24,6	22,6	27,6	7,9	6,5	29,0	26,6	24,7
Paraná	19,3	10,9	9,7	18,0	9,9	10,0	30,5	7,8	9,0	17,4	11,5	14,3	11,1	11,5	12,8
Santa Catarina	8,9	4,8	3,6	17,9	11,5	11,4	6,8	5,7	5,7	16,2	25,6	27,6	21,8	20,1	19,2
Rio Grande do Sul	12,6	9,4	7,8	13,8	10,7	10,4	2,9	1,3	0,7	-0,2	0,6	-1,0	14,3	10,9	10,6
Goiás	14,7	12,1	11,1	18,5	12,2	11,0	4,5	3,9	6,1	3,9	-15,1	-15,4	20,5	16,8	16,3
Distrito Federal	9,3	8,8	7,9	8,7	9,4	8,7	15,9	19,8	18,4	-6,0	3,8	9,6	18,7	17,2	16,8

Fonte: IBGE, Diretoria de Pesquisas, Coordenação de Serviços e Comércio.

(1) Base: Igual mês do ano anterior = 100

(2) Base no ano: Igual período do ano anterior = 100

Base 12 meses: 12 meses imediatamente anteriores aos 12 últimos meses = 100



PESQUISA MENSAL DE COMÉRCIO - PMC

Tabela 7 - Índice de receita nominal de vendas no comércio varejista (1), por Unidade da Federação

Mês: Nov/2007

Unidade da Federação	Comércio varejista												
	nov/06	dez/06	jan/07	fev/07	mar/07	abr/07	mai/07	jun/07	jul/07	ago/07	set/07	out/07	nov/07
Brasil	137,9	189,4	134,1	123,8	141,8	138,5	148,7	142,6	143,8	150,4	146,9	153,4	156,2
Rondônia	157,3	220,8	134,3	127,3	156,8	149,8	181,5	165,5	159,1	161,6	149,2	163,5	167,7
Acre	210,5	283,8	208,6	188,3	207,1	197,3	217,9	203,5	212,0	215,1	210,5	210,9	215,9
Amazonas	195,8	272,1	178,3	167,6	186,0	176,4	201,5	187,8	191,7	201,6	191,7	201,4	209,6
Roraima	153,6	190,5	136,0	132,1	153,8	146,2	156,3	140,0	149,3	142,0	141,3	150,6	156,3
Pará	150,9	238,5	144,3	126,3	145,2	146,5	171,6	158,6	154,7	161,3	157,6	172,6	167,6
Amapá	154,4	231,9	153,1	133,9	149,3	139,7	170,4	161,1	184,6	164,8	162,7	167,9	170,3
Tocantins	193,8	254,1	188,9	169,5	194,9	197,1	216,3	196,5	200,8	218,8	203,7	206,3	200,3
Maranhão	199,2	278,8	190,1	167,6	198,1	186,9	212,7	203,7	208,8	214,8	208,8	218,5	226,6
Piauí	151,6	205,6	153,8	130,3	145,2	137,4	155,2	146,9	152,0	156,9	153,1	157,2	156,2
Ceará	166,9	228,4	162,3	142,2	156,2	149,8	167,9	160,2	165,0	171,6	163,7	178,6	178,4
Rio G. do Norte	167,9	225,6	161,6	141,3	167,1	154,7	173,5	174,9	180,0	186,5	181,8	183,7	190,6
Paraíba	174,2	252,3	171,3	149,4	169,4	158,4	183,4	177,6	170,6	183,1	175,2	185,2	192,6
Pernambuco	158,6	220,5	147,0	133,1	152,0	142,2	160,7	158,2	159,8	163,8	160,5	169,7	178,4
Alagoas	207,8	290,6	204,2	179,4	198,4	187,3	211,3	194,5	193,2	205,0	203,0	218,5	223,6
Sergipe	176,3	239,1	181,0	156,9	176,9	165,2	190,5	183,3	174,2	187,2	174,5	182,5	188,6
Bahia	142,9	197,1	144,8	134,1	151,6	140,8	154,6	155,4	146,0	157,8	150,3	157,7	158,5
Minas Gerais	145,8	192,0	141,0	122,4	149,4	145,3	154,3	149,6	152,1	159,7	155,6	163,3	162,4
Espirito Santo	163,4	223,5	158,1	155,0	170,1	161,0	168,3	159,9	161,9	170,6	167,9	180,1	177,3
Rio de Janeiro	134,0	188,6	126,5	119,5	133,7	129,1	138,5	130,6	134,4	140,7	135,6	142,1	146,6
São Paulo	130,3	178,5	126,8	119,4	137,1	136,3	144,0	139,0	140,2	146,7	145,2	150,2	154,2
Paraná	127,1	173,4	126,8	115,4	135,5	132,7	138,9	131,8	134,3	138,9	136,9	139,6	140,2
Santa Catarina	142,9	194,4	152,9	137,0	147,3	144,1	150,9	143,7	146,0	152,0	150,0	154,2	159,2
Rio Grande do Sul	117,0	165,8	114,1	105,3	122,5	122,1	131,6	124,6	124,4	129,5	123,1	132,5	131,6
Mato Grosso do Sul	152,0	202,4	143,7	143,6	158,8	158,2	172,5	160,8	164,1	167,9	165,9	174,8	176,0
Mato Grosso	130,0	172,8	122,2	119,9	137,6	132,0	143,9	138,1	146,0	146,9	142,2	153,4	150,2
Goiás	148,4	200,1	150,1	129,5	150,5	141,9	159,4	150,9	153,6	159,7	154,2	163,0	164,2
Distrito Federal	157,5	201,4	147,1	140,2	158,3	154,5	165,2	157,7	150,6	162,6	158,2	161,3	168,4

Fonte: IBGE, Diretoria de Pesquisas, Coordenação de Serviços e Comércio.

(1) Base: 2003 = 100

**PESQUISA MENSAL DE COMÉRCIO - PMC**

**Tabela 9 - Índice e variação de volume de vendas do comércio varejista ampliado (1), por Unidade da Federação.**

Mês: Nov/2007

Unidade da Federação	Índice de volume (2)	Variação				
		Mensal (3)			Acumulada (4)	
		set/07	out/07	nov/07	no ano	12 Meses
Brasil	148,1	11,9	16,5	13,9	13,9	13,1
Rondônia	233,7	0,1	17,9	14,8	31,0	30,3
Acre	295,3	8,4	12,2	11,2	24,6	27,3
Amazonas	223,8	5,0	7,6	9,2	16,8	17,3
Roraima	153,1	-12,9	-0,8	7,1	10,0	10,1
Pará	194,2	6,3	10,2	5,7	19,9	20,5
Amapá	183,8	15,1	12,1	6,9	22,2	23,2
Tocantins	205,5	21,3	19,4	10,6	20,1	20,2
Maranhão	220,0	17,7	19,2	10,6	19,7	19,9
Piauí	168,7	1,8	9,1	5,4	6,0	5,8
Ceará	177,4	9,9	13,2	10,0	14,8	14,6
Rio G. do Norte	188,9	13,3	17,6	14,7	12,6	11,4
Paraíba	187,0	6,8	14,7	12,4	14,3	13,2
Pernambuco	170,9	13,1	18,4	12,1	14,4	13,3
Alagoas	204,5	18,7	16,2	8,9	22,3	22,5
Sergipe	183,1	6,5	16,2	9,2	15,2	13,9
Bahia	153,2	13,1	17,6	11,1	12,7	12,3
Minas Gerais	143,9	9,0	14,7	12,7	12,4	12,2
Espirito Santo	198,0	11,7	22,9	19,3	15,3	14,6
Rio de Janeiro	133,5	6,9	11,1	9,0	8,6	8,4
São Paulo	141,1	13,5	17,0	15,1	14,7	13,4
Paraná	140,5	14,3	21,2	17,4	14,5	13,8
Santa Catarina	163,3	15,7	19,3	20,4	16,2	15,2
Rio Grande do Sul	129,5	10,1	18,2	16,8	11,3	10,3
Mato Grosso do Sul	163,0	16,3	18,8	18,2	19,7	19,1
Mato Grosso	135,2	15,6	18,8	12,4	15,2	13,4
Goiás	168,3	15,8	21,5	18,9	16,2	15,3
Distrito Federal	174,1	11,7	13,4	8,0	13,9	13,2

Fonte: IBGE, Diretoria de Pesquisas, Coordenação de Serviços e Comércio.

(1) Inclui as atividades de Veículos e de Material de construção, além daquelas que compõem o varejo.

(2) Base: 2003 = 100

(3) Base: Igual mês do ano anterior = 100

(4) Base no ano: Igual período do ano anterior = 100

Base 12 meses: 12 meses imediatamente anteriores aos 12 últimos meses = 100

PESQUISA MENSAL DE COMÉRCIO - PMC

Tabela 10 - Variação de volume de vendas no comércio varejista ampliado (1), por atividade e Unidade da Federação (Continua)

Mês: Nov/2007

Unidade da Federação	Comércio Varejista Ampliado			Combustíveis e lubrificantes			Hipermercados, supermercados, produtos alimentícios, bebidas e						Tecidos, vestuário e calçados		
	Mensal (2)	Acumulada (3)		Mensal (2)	Acumulada (3)		Total			Hipermercados e Supermercados			Mensal (2)	Acumulada (3)	
		no ano	12 Meses		no ano	12 Meses	Mensal (2)	no ano	12 Meses	Mensal (2)	no ano	12 Meses		no ano	12 Meses
Brasil	13,9	13,9	13,1	6,5	5,2	4,3	6,4	6,5	6,5	6,4	6,9	6,9	12,4	10,8	9,3
Ceará	10,0	14,8	14,6	16,0	12,3	8,6	-2,3	3,7	3,7	-2,2	4,8	4,9	7,5	13,6	13,3
Pernambuco	12,1	14,4	13,3	-5,1	-7,2	-8,4	9,4	10,7	11,0	9,7	10,6	10,9	3,3	4,1	1,2
Bahia	11,1	12,7	12,3	2,6	6,3	6,2	4,5	5,9	6,9	6,0	9,4	11,1	28,6	20,9	18,3
Minas Gerais	12,7	12,4	12,2	4,1	-1,4	-1,7	3,8	5,9	6,8	4,1	6,3	7,2	8,1	6,9	6,6
Espirito Santo	19,3	15,3	14,6	3,8	-1,9	-3,0	6,4	10,7	10,9	6,4	11,1	11,3	9,3	2,4	2,1
Rio de Janeiro	9,0	8,6	8,4	-0,4	2,5	2,3	-1,0	-0,2	0,5	-1,8	-0,7	0,2	15,0	15,8	12,9
São Paulo	15,1	14,7	13,4	8,5	6,9	5,5	10,5	8,0	7,6	10,3	8,8	8,2	17,2	12,6	11,0
Paraná	17,4	14,5	13,8	-8,9	3,9	1,8	7,0	6,4	6,4	7,0	6,4	6,4	11,3	6,1	5,0
Santa Catarina	20,4	16,2	15,2	17,9	17,3	16,6	1,9	8,1	8,4	1,9	8,2	8,5	19,4	16,5	15,8
Rio Grande do Sul	16,8	11,3	10,3	14,4	5,8	6,2	7,3	4,8	4,7	7,5	4,9	4,9	4,5	7,2	5,3
Goiás	18,9	16,2	15,3	7,5	5,6	4,1	-0,4	2,3	2,3	-0,4	2,4	2,6	3,7	3,1	2,4
Distrito Federal	8,0	13,9	13,2	1,5	6,3	6,5	1,2	7,8	6,9	1,4	8,0	7,0	5,5	5,8	4,2

Fonte: IBGE, Diretoria de Pesquisas, Coordenação de Serviços e Comércio.

(1) Inclui as atividades de Veículos e de Material de construção, além daquelas que compõem o varejo.

(2) Base: Igual mês do ano anterior = 100

(3) Base no ano: Igual período do ano anterior = 100

Base 12 meses: 12 meses imediatamente anteriores aos 12 últimos meses = 100

PESQUISA MENSAL DE COMÉRCIO - PMC

Tabela 10 - Variação de volume de vendas no comércio varejista ampliado (1), por atividade e Unidade da Federação (Continua)

Mês: Nov/2007

Unidade da Federação	Móveis e eletrodomésticos			Artigos farmacêuticos, médicos, ortopédicos, de perfumaria e cosméticos			Livros, jornais, revistas e papelaria			Equipamentos e materiais para escritório, informática e comunicação			Outros artigos de uso pessoal e doméstico		
	Mensal (2)	Acumulada (3)		Mensal (2)	Acumulada (3)		Mensal (2)	Acumulada (3)		Mensal (2)	Acumulada (3)		Mensal (2)	Acumulada (3)	
		no ano	12 Meses		no ano	12 Meses		no ano	12 Meses		no ano	12 Meses			
Brasil	15,5	16,0	14,7	9,6	8,6	8,0	8,5	7,1	6,2	36,4	27,9	26,8	18,1	22,4	21,5
Ceará	5,4	16,6	17,9	2,4	8,8	9,5	-1,4	2,1	2,9	95,0	76,5	71,7	7,3	18,3	19,3
Pernambuco	10,3	15,2	14,7	32,1	28,2	27,1	17,2	7,6	4,1	3,3	11,4	12,2	14,5	21,6	21,5
Bahia	12,7	18,1	16,9	12,0	12,4	11,5	25,9	19,3	12,2	5,5	-1,5	-1,7	26,0	26,5	25,9
Minas Gerais	17,4	16,4	16,2	17,3	18,2	18,0	-24,2	-14,1	-12,9	-1,5	26,0	22,6	17,2	9,4	7,6
Espirito Santo	0,3	16,9	16,6	17,5	34,9	34,3	9,4	8,4	6,6	34,1	-9,0	-15,3	-7,2	-0,2	0,9
Rio de Janeiro	12,7	17,7	15,8	7,1	2,7	1,5	11,3	0,0	0,8	19,6	26,0	30,1	15,3	16,9	15,8
São Paulo	20,7	19,0	17,5	6,3	7,2	6,5	19,0	21,9	19,7	54,7	27,0	24,7	26,2	37,2	36,4
Paraná	22,2	12,5	11,2	14,3	5,3	5,1	23,1	5,1	6,2	32,9	28,6	31,5	8,6	8,6	9,7
Santa Catarina	12,8	7,3	5,9	14,2	6,9	6,5	0,8	3,1	3,0	31,6	44,7	46,6	18,8	16,8	15,8
Rio Grande do Sul	16,6	12,9	11,2	9,1	6,1	5,7	3,2	-1,9	-3,6	15,7	19,3	17,6	12,6	10,2	9,8
Goiás	17,7	13,6	12,7	18,1	10,7	9,2	2,9	-0,4	1,6	21,1	-2,4	-2,8	19,9	15,0	13,8
Distrito Federal	11,0	11,0	10,4	8,0	7,3	6,3	7,8	13,6	12,2	16,5	24,9	30,5	12,8	13,0	12,7

Fonte: IBGE, Diretoria de Pesquisas, Coordenação de Serviços e Comércio.

(1) Inclui as atividades de Veículos e de Material de construção, além daquelas que compõem o varejo.

(2) Base: Igual mês do ano anterior = 100

(3) Base no ano: Igual período do ano anterior = 100

Base 12 meses: 12 meses imediatamente anteriores aos 12 últimos meses = 100

PESQUISA MENSAL DE COMÉRCIO - PMC

Tabela 10 - Variação de volume de vendas no comércio varejista ampliado (1), por atividade e Unidade da Federação (Conclusão)

Mês: Nov/2007

Unidade da Federação	Veículos, motocicletas, partes e peças			Material de construção		
	Mensal (2)	Acumulada (3)		Mensal (2)	Acumulada (3)	
		no ano	12 Meses		no ano	12 Meses
Brasil	21,6	23,6	22,2	14,6	10,8	9,7
Ceará	19,6	20,7	20,4	11,4	23,5	22,8
Pernambuco	20,1	25,6	23,6	7,8	3,6	3,5
Bahia	16,7	21,8	20,4	15,1	4,2	3,1
Minas Gerais	26,6	28,2	27,3	13,1	4,8	3,1
Espirito Santo	43,9	25,2	23,5	3,4	7,3	7,8
Rio de Janeiro	21,6	18,6	18,4	3,6	0,0	0,3
São Paulo	16,0	19,5	17,5	17,8	12,3	11,0
Paraná	31,9	26,8	26,2	24,1	23,9	21,0
Santa Catarina	42,5	27,6	24,6	17,3	13,2	13,9
Rio Grande do Sul	33,6	24,4	22,0	15,8	8,0	6,9
Goiás	37,3	33,0	31,8	4,7	5,7	5,4
Distrito Federal	12,7	23,6	22,6	11,9	13,2	12,4

Fonte: IBGE, Diretoria de Pesquisas, Coordenação de Serviços e Comércio.

(1) Inclui as atividades de Veículos e de Material de construção, além daquelas que compõem o varejo.

(2) Base: Igual mês do ano anterior = 100

(3) Base no ano: Igual período do ano anterior = 100

Base 12 meses: 12 meses imediatamente anteriores aos 12 últimos meses = 100

PESQUISA MENSAL DE COMÉRCIO - PMC

Tabela 11 - Índice de volume de vendas no comércio varejista ampliado (1), por Unidade da Federação

Mês: Nov/2007

Unidade da Federação	Comércio Varejista Ampliado												
	nov/06	dez/06	jan/07	fev/07	mar/07	abr/07	mai/07	jun/07	jul/07	ago/07	set/07	out/07	nov/07
Brasil	130,1	160,1	124,2	112,4	133,3	127,9	138,5	132,5	136,3	145,3	136,7	148,5	148,1
Rondônia	203,6	255,6	171,0	158,3	209,9	216,8	226,2	207,3	220,3	242,4	202,3	227,7	233,7
Acre	265,7	323,9	250,8	221,1	260,6	252,4	270,1	256,5	279,2	288,8	289,9	297,6	295,3
Amazonas	205,0	263,1	188,3	173,4	198,7	186,2	210,8	195,8	202,9	216,3	199,0	214,1	223,8
Roraima	142,9	163,7	129,8	124,0	145,2	140,0	147,0	133,1	139,7	138,1	130,1	146,6	153,1
Pará	183,7	251,2	166,1	148,2	177,9	169,7	196,1	182,7	179,2	189,6	186,0	200,2	194,2
Amapá	171,9	228,7	164,0	150,5	167,7	159,0	178,3	168,4	190,2	201,1	178,3	191,3	183,8
Tocantins	185,7	221,0	181,8	161,2	192,7	186,1	211,2	189,8	204,2	222,7	202,1	215,8	205,5
Maranhão	198,9	249,4	183,5	166,7	198,6	188,0	212,8	198,7	210,5	217,4	207,0	221,9	220,0
Piauí	160,0	200,4	152,6	135,0	161,6	143,5	166,6	154,0	161,4	168,4	159,4	168,6	168,7
Ceará	161,3	195,4	157,3	132,3	155,9	147,4	165,3	157,7	163,0	171,0	161,7	175,1	177,4
Rio G. do Norte	164,7	211,1	157,6	136,8	171,9	156,2	173,5	172,1	178,7	190,3	180,6	187,0	188,9
Paraíba	166,3	215,6	160,7	141,9	172,2	161,0	175,8	168,3	164,9	175,4	165,2	179,7	187,0
Pernambuco	152,5	189,2	145,6	126,1	152,2	139,7	155,9	151,6	158,4	163,5	155,6	166,9	170,9
Alagoas	187,8	244,3	177,7	155,7	180,4	173,1	189,0	178,7	186,0	194,6	185,4	207,4	204,5
Sergipe	167,7	211,1	168,1	146,2	177,1	159,9	182,5	168,5	171,9	186,5	163,4	183,7	183,1
Bahia	138,0	175,8	136,2	123,0	148,0	135,9	149,1	146,8	142,5	154,9	146,1	155,1	153,2
Minas Gerais	127,6	154,5	122,8	106,5	132,3	126,1	138,2	130,4	134,7	145,6	135,4	146,1	143,9
Espirito Santo	165,9	199,5	161,1	148,6	177,9	162,1	169,7	163,3	171,6	189,1	179,5	195,2	198,0
Rio de Janeiro	122,5	157,2	118,4	107,0	123,9	117,5	126,1	119,2	123,3	129,7	122,8	131,6	133,5
São Paulo	122,7	146,3	115,3	105,1	124,4	121,7	130,9	125,8	129,9	138,5	130,1	142,2	141,1
Paraná	119,7	149,4	117,4	109,4	128,5	122,9	130,6	127,8	130,5	137,2	131,7	143,1	140,5
Santa Catarina	135,7	175,5	135,5	125,1	141,7	136,0	143,1	138,2	141,7	156,0	149,5	160,0	163,3
Rio Grande do Sul	110,9	145,2	106,2	95,8	115,9	112,6	121,5	113,9	115,5	124,2	115,6	130,2	129,5
Mato Grosso do Sul	137,9	166,3	127,5	127,8	145,4	141,4	157,1	148,0	152,8	161,4	150,0	159,6	163,0
Mato Grosso	120,3	143,5	113,1	107,2	128,4	120,5	132,5	126,5	133,7	140,0	133,0	142,9	135,2
Goiás	141,6	167,5	144,4	125,9	150,3	141,6	156,4	147,6	153,6	163,9	155,4	166,4	168,3
Distrito Federal	161,2	189,6	152,8	139,6	162,1	154,7	166,6	161,3	163,4	177,3	159,9	172,9	174,1

Fonte: IBGE, Diretoria de Pesquisas, Coordenação de Serviços e Comércio.

(1) Inclui as atividades de Veículos e de Material de construção, além daquelas que compõem o varejo.

Índice de Base Fixa: 2003 = 100

**PESQUISA MENSAL DE COMÉRCIO - PMC**

**Tabela 13 - Índice e variação de receita nominal de vendas no comércio varejista ampliado (1), por Unidade da Federação**

Mês: Nov/2007

Unidade da Federação	Índice de volume (2)	Variação				
		Mensal (3)			Acumulada (4)	
		set/07	out/07	nov/07	no ano	12 Meses
Brasil	172,7	15,0	19,9	17,0	15,2	14,2
Rondônia	220,6	0,4	18,8	14,7	14,9	13,9
Acre	317,0	11,1	15,8	15,3	21,2	23,3
Amazonas	242,2	9,1	11,0	12,2	10,9	10,8
Roraima	167,0	-10,4	2,9	10,3	4,4	4,2
Pará	208,0	12,7	14,4	8,8	14,4	14,7
Amapá	199,6	18,5	14,2	8,8	16,8	17,5
Tocantins	243,6	20,1	21,4	12,7	19,7	19,7
Maranhão	258,4	20,3	21,9	13,2	20,4	20,6
Piauí	196,2	4,3	11,4	8,1	7,0	6,8
Ceará	206,4	12,9	15,5	12,3	16,1	15,8
Rio G. do Norte	218,6	15,8	20,1	16,8	13,0	11,9
Paraíba	226,2	10,7	19,6	17,2	17,1	15,9
Pernambuco	206,3	17,2	23,0	16,2	16,8	15,6
Alagoas	246,3	22,9	21,1	13,1	24,4	24,5
Sergipe	225,0	10,4	20,1	12,4	17,6	16,4
Bahia	176,1	14,6	19,7	13,4	14,1	13,7
Minas Gerais	170,5	12,1	17,9	15,9	14,1	13,9
Espirito Santo	233,7	16,0	27,4	23,4	18,9	18,0
Rio de Janeiro	155,1	11,2	15,2	12,5	12,0	11,5
São Paulo	163,4	16,5	20,7	18,2	15,8	14,2
Paraná	166,2	17,8	24,9	20,0	16,1	15,3
Santa Catarina	194,0	19,6	23,2	23,6	17,6	16,5
Rio Grande do Sul	151,1	12,1	20,1	19,3	12,6	11,6
Mato Grosso do Sul	195,8	15,4	21,1	21,3	20,0	19,4
Mato Grosso	162,3	15,6	22,0	16,2	16,2	14,4
Goiás	199,7	16,9	24,2	21,8	17,1	16,0
Distrito Federal	204,3	13,5	16,0	9,9	15,0	14,4

Fonte: IBGE, Diretoria de Pesquisas, Coordenação de Serviços e Comércio.

(1) Inclui as atividades de Veículos e de Material de construção, além daquelas que compõem o varejo.

(2) Base: 2003 = 100

(3) Base: Igual mês do ano anterior = 100

(4) Base no ano: Igual período do ano anterior = 100

Base 12 meses: 12 meses imediatamente anteriores aos 12 últimos meses = 100

PESQUISA MENSAL DE COMÉRCIO - PMC

Tabela 14 - Variação de receita nominal de vendas no comércio varejista ampliado (1), por atividade e Unidade da Federação (Continua)

Mês: Nov/2007

Unidade da Federação	Comércio Varejista Ampliado			Combustíveis e lubrificantes			Hipermercados, supermercados, produtos alimentícios, bebidas e						Tecidos, vestuário e calçados		
	Mensal (2)	Acumulada (2)		Mensal (2)	Acumulada (2)		Total			Hipermercados e Supermercados			Mensal (2)	Acumulada (2)	
		no ano	12 Meses		no ano	12 Meses	Mensal (2)	no ano	12 Meses	Mensal (2)	no ano	12 Meses		no ano	12 Meses
	(2)	no ano	12 Meses	(2)	no ano	12 Meses	(2)	no ano	12 Meses	(2)	no ano	12 Meses	(2)	no ano	12 Meses
Brasil	17,0	15,2	14,2	3,7	1,7	1,4	14,7	12,5	11,9	14,6	12,9	12,3	16,2	15,0	13,7
Ceará	12,3	16,1	15,8	9,0	8,3	5,8	6,8	9,6	9,0	7,0	10,7	10,2	9,7	17,1	17,0
Pernambuco	16,2	16,8	15,6	-11,4	-9,8	-10,3	18,5	15,4	15,2	18,8	15,3	15,1	8,0	8,4	5,6
Bahia	13,4	14,1	13,7	1,0	5,4	5,9	11,7	10,7	11,2	12,4	14,1	15,3	31,0	24,2	21,9
Minas Gerais	15,9	14,1	13,9	3,1	-3,3	-3,0	12,3	12,2	12,8	12,5	12,5	13,1	15,6	13,8	13,7
Espirito Santo	23,4	18,9	18,0	2,7	-3,6	-4,2	13,6	15,5	15,0	13,5	15,8	15,4	12,3	7,1	7,0
Rio de Janeiro	12,5	12,0	11,5	-1,5	0,5	0,9	6,4	4,9	4,9	5,5	4,4	4,5	20,2	21,6	19,0
São Paulo	18,2	15,8	14,2	6,7	3,7	2,6	19,5	14,8	13,6	19,2	15,5	14,3	20,6	16,1	14,5
Paraná	20,0	16,1	15,3	-11,7	-0,2	-1,6	12,7	10,9	10,5	12,7	10,9	10,4	12,8	10,0	9,2
Santa Catarina	23,6	17,6	16,5	14,3	12,6	12,7	8,0	12,8	12,5	7,9	12,9	12,6	21,3	21,0	20,6
Rio Grande do Sul	19,3	12,6	11,6	8,4	-2,0	-1,0	15,3	12,1	11,3	15,4	12,2	11,4	6,9	9,8	8,1
Goiás	21,8	17,1	16,0	7,8	0,1	-0,9	6,8	7,2	6,7	6,9	7,2	6,9	10,0	8,3	7,6
Distrito Federal	9,9	15,0	14,4	-2,3	4,6	5,5	10,6	13,4	12,0	10,7	13,6	12,1	7,2	9,4	8,2

Fonte: IBGE, Diretoria de Pesquisas, Coordenação de Serviços e Comércio.

(1) Inclui as atividades de Veículos e de Material de construção, além daquelas que compõem o varejo.

(2) Base: Igual mês do ano anterior = 100

(3) Base no ano: Igual período do ano anterior = 100

Base 12 meses: 12 meses imediatamente anteriores aos 12 últimos meses = 100



PESQUISA MENSAL DE COMÉRCIO - PMC

Tabela 14 - Variação de receita nominal de vendas no comércio varejista ampliado (1), por atividade e Unidade da Federação (Continua)

Mês: Nov/2007

Unidade da Federação	Móveis e eletrodomésticos			Artigos farmacêuticos, médicos, ortopédicos, de perfumaria e cosméticos			Livros, jornais, revistas e papelaria			Equipamentos e materiais para escritório, informática e comunicação			Outros artigos de uso pessoal e doméstico		
	Mensal (2)	Acumulada (3)		Mensal (2)	Acumulada (3)		Mensal (2)	Acumulada (3)		Mensal (2)	Acumulada (3)		Mensal (2)	Acumulada (3)	
		no ano	12 Meses		no ano	12 Meses		no ano	12 Meses		no ano	12 Meses			
Brasil	12,1	12,1	10,8	12,0	10,9	10,5	10,3	8,9	8,2	14,6	9,2	8,6	19,9	19,8	18,9
Ceará	1,3	13,0	14,4	5,5	11,5	12,2	0,6	4,1	5,1	62,7	44,8	41,5	7,9	18,5	20,0
Pernambuco	9,5	13,7	13,3	37,4	32,5	31,5	17,9	8,5	5,1	-2,6	1,6	2,6	17,5	25,3	25,6
Bahia	8,5	15,3	14,3	13,3	16,7	16,0	27,3	20,5	13,8	-7,2	-14,2	-14,2	27,7	28,6	28,6
Minas Gerais	15,1	12,9	12,5	18,0	19,4	19,4	-22,6	-13,5	-12,2	-13,3	11,5	8,6	19,3	11,8	10,5
Espirito Santo	-1,2	13,9	13,6	15,5	34,5	34,5	9,0	7,9	6,4	17,8	-20,3	-25,9	-5,0	2,0	3,7
Rio de Janeiro	9,8	13,5	11,7	5,3	2,5	1,8	10,8	-0,5	0,6	5,0	12,0	15,9	17,6	19,7	19,2
São Paulo	15,7	13,1	11,3	10,3	9,4	8,9	20,6	24,6	22,6	27,6	7,9	6,5	29,0	26,6	24,7
Paraná	19,3	10,9	9,7	18,0	9,9	10,0	30,5	7,8	9,0	17,4	11,5	14,3	11,1	11,5	12,8
Santa Catarina	8,9	4,8	3,6	17,9	11,5	11,4	6,8	5,7	5,7	16,2	25,6	27,6	21,8	20,1	19,2
Rio Grande do Sul	12,6	9,4	7,8	13,8	10,7	10,4	2,9	1,3	0,7	-0,2	0,6	-1,0	14,3	10,9	10,6
Goiás	14,7	12,1	11,1	18,5	12,2	11,0	4,5	3,9	6,1	3,9	-15,1	-15,4	20,5	16,8	16,3
Distrito Federal	9,3	8,8	7,9	8,7	9,4	8,7	15,9	19,8	18,4	-6,0	3,8	9,6	18,7	17,2	16,8

Fonte: IBGE, Diretoria de Pesquisas, Coordenação de Serviços e Comércio.

(1) Inclui as atividades de Veículos e de Material de construção, além daquelas que compõem o varejo.

(2) Base: Igual mês do ano anterior = 100

(3) Base no ano: Igual período do ano anterior = 100

Base 12 meses: 12 meses imediatamente anteriores aos 12 últimos meses = 100

PESQUISA MENSAL DE COMÉRCIO - PMC

Tabela 14 - Variação de receita nominal de vendas no comércio varejista ampliado (1), por atividade e Unidade da Federação (Conclusão)

Mês: Nov/2007

Unidade da Federação	Veículos, motocicletas, partes e peças			Material de construção		
	Mensal (2)	Acumulada (3)		Mensal (2)	Acumulada (3)	
		no ano	12 Meses		no ano	12 Meses
Brasil	23,3	22,4	21,0	19,4	14,7	13,6
Ceará	21,5	20,2	19,9	21,1	33,0	32,1
Pernambuco	24,0	27,4	25,3	14,7	10,2	10,0
Bahia	18,8	20,6	19,2	18,6	10,6	9,5
Minas Gerais	26,1	26,4	25,6	19,0	9,8	8,1
Espirito Santo	46,3	30,1	28,4	9,1	11,9	12,3
Rio de Janeiro	22,9	23,3	23,0	8,1	4,1	4,3
São Paulo	17,1	18,2	16,3	21,9	15,2	13,8
Paraná	35,1	26,7	26,2	28,2	26,9	23,9
Santa Catarina	46,3	27,8	24,9	22,4	16,0	16,6
Rio Grande do Sul	35,9	24,1	21,7	18,9	11,9	10,9
Goiás	39,0	31,3	30,0	11,7	10,9	10,5
Distrito Federal	13,2	22,8	22,1	18,3	17,6	16,8

Fonte: IBGE, Diretoria de Pesquisas, Coordenação de Serviços e Comércio.

(1) Inclui as atividades de Veículos e de Material de construção, além daquelas que compõem o varejo.

(2) Base: Igual mês do ano anterior = 100

(3) Base no ano: Igual período do ano anterior = 100

Base 12 meses: 12 meses imediatamente anteriores aos 12 últimos meses = 100

PESQUISA MENSAL DE COMÉRCIO - PMC

Tabela 15 - Índice de receita nominal de vendas no comércio varejista ampliado (1), por Unidade da Federação

Mês: Nov/2007

Unidade da Federação	Comércio varejista ampliado												
	nov/06	dez/06	jan/07	fev/07	mar/07	abr/07	mai/07	jun/07	jul/07	ago/07	set/07	out/07	nov/07
Brasil	147,6	181,1	141,5	127,9	152,3	146,3	158,8	152,3	157,1	168,4	158,5	172,8	172,7
Rondônia	192,4	247,8	158,3	146,8	193,1	194,3	212,4	197,5	206,5	217,3	186,6	214,3	220,6
Acre	275,0	341,3	261,7	234,6	273,6	266,6	291,6	275,0	303,0	315,6	301,5	315,3	317,0
Amazonas	215,8	274,3	196,1	181,4	209,1	197,1	224,0	207,7	215,3	229,5	214,0	230,9	242,2
Roraima	151,4	175,0	136,6	132,9	154,4	150,3	158,9	143,8	151,0	149,7	140,9	159,4	167,0
Pará	191,1	267,0	172,4	156,1	186,8	180,3	208,8	194,8	188,0	201,3	198,5	213,8	208,0
Amapá	183,5	246,2	175,0	160,4	178,3	169,2	193,1	185,2	207,3	217,2	192,4	206,5	199,6
Tocantins	216,2	255,1	210,9	188,1	226,4	218,0	246,4	222,2	239,3	258,0	233,8	255,0	243,6
Maranhão	228,2	284,1	210,3	190,4	227,8	216,6	244,8	228,0	242,7	253,4	242,6	260,4	258,4
Piauí	181,5	226,5	173,4	152,7	182,9	162,6	189,1	174,2	184,2	193,5	184,5	195,6	196,2
Ceará	183,9	222,7	179,1	150,5	178,4	169,3	190,1	181,1	187,8	198,2	189,3	203,7	206,4
Rio G. do Norte	187,1	238,5	178,9	154,6	193,5	176,6	195,5	194,2	202,5	216,6	208,2	216,7	218,6
Paraíba	193,1	250,9	186,4	165,2	202,0	189,3	207,2	199,1	194,4	208,6	197,9	216,4	226,2
Pernambuco	177,5	220,4	169,0	146,6	177,8	163,6	183,1	178,6	185,9	194,4	186,3	200,3	206,3
Alagoas	217,7	283,2	204,4	179,8	209,6	201,7	220,8	210,2	218,2	230,6	221,1	248,5	246,3
Sergipe	200,1	251,1	199,2	174,1	211,7	192,3	219,7	204,1	207,2	227,5	200,4	225,2	225,0
Bahia	155,4	196,6	153,8	139,2	168,1	153,9	169,5	166,5	162,1	176,8	166,4	178,1	176,1
Minas Gerais	147,1	177,6	142,5	123,8	154,2	146,6	160,6	152,1	157,7	171,0	159,5	171,9	170,5
Espirito Santo	189,4	227,5	185,6	170,5	206,3	187,1	196,5	189,8	200,4	221,3	210,0	230,2	233,7
Rio de Janeiro	137,9	178,1	134,6	121,7	141,8	134,1	144,2	136,7	141,9	150,0	141,9	152,8	155,1
São Paulo	138,3	163,3	130,4	118,7	140,7	137,9	149,0	143,7	148,9	159,8	150,1	164,7	163,4
Paraná	138,5	172,7	136,7	126,7	149,7	143,6	153,0	149,7	153,6	161,9	155,4	169,5	166,2
Santa Catarina	157,0	202,3	157,8	144,5	164,6	158,6	166,6	161,0	166,4	183,6	176,7	189,7	194,0
Rio Grande do Sul	126,7	165,2	121,3	108,9	132,7	129,7	140,3	131,5	134,1	144,4	133,8	151,1	151,1
Mato Grosso do Sul	161,5	196,3	149,0	149,5	171,3	167,0	185,6	174,6	180,1	188,1	174,9	190,4	195,8
Mato Grosso	139,8	167,9	131,7	125,8	151,6	141,5	155,6	149,0	157,8	163,4	155,3	170,4	162,3
Goiás	164,0	194,2	167,2	146,5	175,9	165,4	182,6	172,5	179,9	191,3	181,6	196,9	199,7
Distrito Federal	186,0	218,7	176,3	161,1	189,0	179,6	194,0	190,0	192,1	208,8	188,0	204,0	204,3

Fonte: IBGE, Diretoria de Pesquisas, Coordenação de Serviços e Comércio.

(1) Inclui as atividades de Veículos e de Material de construção, além daquelas que compõem o varejo.

Índice Base Fixa: 2000 = 100

**Volume e Receita nominal de vendas  
do varejo - com ajuste sazonal**

PESQUISA MENSAL DE COMÉRCIO - PMC

Tabela 16 - Índice e variação do volume de vendas do comércio varejista com ajuste sazonal, por Unidade da Federação.

Mês: Nov/2007

Unidade da Federação	Índice de Base Fixa (1)			Variação mês/mês anterior		
	set/07	out/07	nov/07	set/07	out/07	nov/07
<b>Brasil</b>	<b>136,23</b>	<b>136,14</b>	<b>138,33</b>	<b>1,3</b>	<b>-0,1</b>	<b>1,6</b>
Rondônia	141,87	142,39	149,34	0,5	0,4	4,9
Acre	187,48	183,51	196,19	0,1	-2,1	6,9
Amazonas	175,11	171,36	176,81	-0,4	-2,1	3,2
Roraima	124,57	126,39	129,55	-0,3	1,5	2,5
Pará	141,44	142,82	145,30	1,6	1,0	1,7
Amapá	144,64	142,54	145,80	2,7	-1,5	2,3
Tocantins	186,51	181,46	182,77	-0,1	-2,7	0,7
Maranhão	198,85	193,37	197,21	5,4	-2,8	2,0
Piauí	143,26	143,94	143,21	2,7	0,5	-0,5
Ceará	154,98	156,71	156,16	1,9	1,1	-0,4
Rio G. do Norte	169,32	168,83	171,05	1,3	-0,3	1,3
Paraíba	163,21	164,49	165,36	0,7	0,8	0,5
Pernambuco	148,18	148,05	148,77	1,6	-0,1	0,5
Alagoas	192,81	186,51	186,12	4,1	-3,3	-0,2
Sergipe	156,04	155,64	158,53	-1,8	-0,3	1,9
Bahia	143,25	141,97	144,23	1,2	-0,9	1,6
Minas Gerais	136,86	137,36	137,72	-0,1	0,4	0,3
Espirito Santo	158,36	158,52	157,11	1,6	0,1	-0,9
Rio de Janeiro	127,57	126,94	129,55	0,7	-0,5	2,1
São Paulo	135,03	133,97	136,57	1,4	-0,8	1,9
Paraná	123,85	122,78	125,88	1,9	-0,9	2,5
Santa Catarina	137,77	137,75	139,51	1,0	0,0	1,3
Rio Grande do Sul	117,55	117,98	117,25	2,2	0,4	-0,6
Mato Grosso do Sul	149,28	147,93	151,00	1,6	-0,9	2,1
Mato Grosso	128,29	129,74	129,79	-0,7	1,1	0,0
Goiás	141,46	143,16	143,92	0,2	1,2	0,5
Distrito Federal	144,21	141,98	145,20	0,7	-1,5	2,3

Fonte: IBGE, Diretoria de Pesquisas, Coordenação de Serviços e Comércio.

(1) Base: 2003 = 100

PESQUISA MENSAL DE COMÉRCIO - PMC

Tabela 17 - Índice e variação da receita nominal de vendas do comércio varejista com ajuste sazonal, por Unidade da Federação.

Mês: Nov/2007

Unidade da Federação	Índice de Base Fixa (1)			Variação mês/mês anterior		
	set/07	out/07	nov/07	set/07	out/07	nov/07
<b>Brasil</b>	<b>154,61</b>	<b>154,41</b>	<b>156,84</b>	<b>1,6</b>	<b>-0,1</b>	<b>1,6</b>
Rondônia	157,37	160,31	167,78	-0,5	1,9	4,7
Acre	213,71	209,68	224,23	-0,6	-1,9	6,9
Amazonas	203,74	201,98	206,95	-0,3	-0,9	2,5
Roraima	145,47	148,32	151,41	-0,8	2,0	2,1
Pará	167,39	169,17	170,67	2,1	1,1	0,9
Amapá	168,81	167,59	171,45	2,9	-0,7	2,3
Tocantins	209,02	207,04	208,40	0,2	-0,9	0,7
Maranhão	224,74	219,52	224,02	5,8	-2,3	2,0
Piauí	163,22	165,36	168,01	2,4	1,3	1,6
Ceará	173,55	174,85	175,03	1,8	0,7	0,1
Rio G. do Norte	188,98	188,11	191,28	2,3	-0,5	1,7
Paraíba	189,24	191,87	193,27	1,6	1,4	0,7
Pernambuco	171,22	171,76	173,88	1,6	0,3	1,2
Alagoas	223,34	215,81	214,84	5,2	-3,4	-0,4
Sergipe	187,19	187,67	190,41	-1,3	0,3	1,5
Bahia	160,93	159,96	162,00	1,5	-0,6	1,3
Minas Gerais	160,59	162,27	163,69	1,6	1,0	0,9
Espirito Santo	179,14	178,94	177,61	1,7	-0,1	-0,7
Rio de Janeiro	144,69	144,73	146,75	0,8	0,0	1,4
São Paulo	151,96	150,19	155,87	1,7	-1,2	3,8
Paraná	142,75	141,52	143,69	1,3	-0,9	1,5
Santa Catarina	160,15	156,85	160,84	1,2	-2,1	2,5
Rio Grande do Sul	133,69	133,76	133,65	2,4	0,1	-0,1
Mato Grosso do Sul	171,53	174,20	176,75	2,0	1,6	1,5
Mato Grosso	145,44	150,26	151,30	-0,6	3,3	0,7
Goiás	161,24	164,64	165,04	0,7	2,1	0,2
Distrito Federal	166,86	164,26	166,91	0,9	-1,6	1,6

Fonte: IBGE, Diretoria de Pesquisas, Coordenação de Serviços e Comércio.

(1) Base: 2003 = 100