

# **Indicadores IBGE**

Pesquisa Mensal de Comércio

**março 2007**

**Instituto Brasileiro de Geografia e Estatística - IBGE**

---

Ministro do Planejamento, Orçamento e Gestão  
Paulo Bernardo Silva

## **INSTITUTO BRASILEIRO DE GEOGRAFIA E ESTATÍSTICA - IBGE**

Presidente

Eduardo Pereira Nunes

Diretor Executivo

Sérgio da Costa Côrtes

### **ÓRGÃOS ESPECÍFICOS SINGULARES**

Diretoria de Pesquisas

Wasmália Socorro Barata Bivar

Diretoria de Geociências

Guido Gelli

Diretoria de Informática

Luiz Fernando Pinto Mariano

Centro de Documentação e Disseminação de Informações

David Wu Tai

Escola Nacional de Ciências Estatísticas

Sérgio da Costa Côrtes (interino)

### **UNIDADE RESPONSÁVEL**

Diretoria de Pesquisas

Coordenação das Estatísticas Econômicas

Magdalena Sophia Cronemberger Goes

Coordenação de Serviços e Comércio

Vânia Maria Carelli Prata

### **EQUIPE DE REDAÇÃO**

Redatores: Nilo Lopes de Macedo

Reinaldo Silva Pereira

Editoração: Gilmar da Costa Gonçalves

## Indicadores IBGE

Plano de divulgação:

Pesquisa mensal de emprego

Estatística da produção agrícola \*

Estatística da produção pecuária \*

Pesquisa industrial mensal: produção física Brasil

Pesquisa industrial mensal: produção física regional

Pesquisa industrial mensal: emprego e salário

Pesquisa mensal de comércio

Sistema nacional de índices de preços ao consumidor: IPCA-E

Sistema nacional de índices de preços ao consumidor: INPC - IPCA

Sistema nacional de pesquisa de custos e índices da construção civil

Contas nacionais trimestrais: indicadores de volume

Contas nacionais trimestrais: indicadores de volume e valores correntes

\* Continuação de: Estatística da produção agropecuária, a partir de janeiro de 2006

Iniciado em 1982, com a divulgação de indicadores sobre trabalho e rendimento, indústria e preços, o periódico **Indicadores IBGE** incorporou no decorrer da década de 80 informações sobre agropecuária e produto interno bruto. A partir de 1991, foi subdividido em fascículos por assuntos específicos, que incluem tabelas de resultados, comentários e notas metodológicas. As informações apresentadas estão disponíveis em diferentes níveis geográficos: nacional, regional e metropolitano, variando por fascículo.

## NOTAS METODOLÓGICAS

A Pesquisa Mensal de Comércio - PMC tem como objetivo produzir indicadores que permitam acompanhar a evolução conjuntural do comércio varejista e de seus principais segmentos.

A partir de janeiro de 2004, o Sistema de Índices do Comércio Varejista, em relação à série divulgada até dezembro de 2003, apresenta os seguintes aprimoramentos:

- Expande a abrangência dos indicadores, passando a incluir o comércio de material de construção.
- Passa a divulgar o índice do Comércio Varejista Ampliado, que agrega, aos índices do varejo, as atividades “Veículos, motocicletas, partes e peças” e “Material de construção”.
- Desagrega as estatísticas classificadas anteriormente como “Demais artigos de uso pessoal e doméstico” nas seguintes atividades: “Artigos farmacêuticos, médicos, ortopédicos, de perfumaria e cosméticos”, “Equipamentos e materiais para escritório, informática e comunicação”, “Livros, jornais, revistas e papelaria” e “Outros artigos de uso pessoal e doméstico”.
- Amplia a amostra de 5.000 empresas informantes para 9.000 empresas.
- Na série completa dos índices (série encadeada): os índices de janeiro de 2000 até dezembro de 2003 têm por **período de base** o ano de 2000. Os índices de janeiro de 2004 em diante têm por período de base o ano 2003.
- A série encadeada desde janeiro de 2000, tem como **período de referência**, único, a média mensal dos índices de 2003=100.

### I – CARACTERÍSTICAS DA PESQUISA

- **Âmbito** – No estágio atual da PMC são investigadas empresas comerciais que possuam 20 ou mais pessoas ocupadas, cuja receita bruta provenha, predominantemente da atividade comercial varejista e estar sediada no território nacional e, em particular, para as Unidades da Federação da Região Norte (Rondônia, Roraima, Acre, Amazonas, Pará, Amapá e Tocantins), são consideradas apenas aquelas que estão sediadas nos municípios das capitais.
- **Abrangência** – A PMC abrange dez grupos de atividades cuja correspondência com a Classificação Nacional de Atividades Econômicas (CNAE), está indicada no Quadro I abaixo. Deste total, oito segmentos têm receitas geradas predominantemente na atividade varejista e dois (Veículos e motos, partes e peças e Material de construção), abarcam varejo e atacado.

Descrição da Atividade	Código CNAE
Combustíveis e lubrificantes	5050
Supermercados, hipermercados, produtos alimentícios, bebidas e fumo	5211, 5212, 5213, 5214, 5221, 5222, 5223, 5224 e 5229
Tecidos, vestuário e calçados	5231, 5232 e 5233
Móveis e eletrodomésticos	5242 e 5243
Artigos farmacêuticos, médicos, Ortopédicos, de perfumaria e cosméticos	5241
Equipamentos e materiais para escritório, Informática e de comunicação	5245
Livros, jornais, revistas e papelaria	5246
Outros artigos de uso pessoal e doméstico	5215 e 5249
Veículos e motocicletas, partes e peças	5010, 5030 e 5041
Material de construção	5153 e 5244

- **Unidade de Investigação** – A empresa, definida como entidade jurídica caracterizada por firma ou razão social, inscrita no Cadastro Nacional de Pessoa Jurídica (CNPJ), é a unidade básica de informação da PMC.
- **Variável Investigada** – É a receita bruta de revenda, Total e por Unidade da Federação, definida no âmbito da empresa como a receita bruta mensal proveniente da revenda de mercadorias, não deduzidos os impostos incidentes e nem as vendas canceladas, abatimentos e impostos incondicionais. Não estão incluídas as receitas financeiras e não-operacionais.
- **Amostra** – Com base na Pesquisa Anual de Comércio 2002 e dentro do âmbito e da abrangência previamente definidas, foram selecionadas cerca de 9 000 empresas distribuídas nas 27 Unidades da Federação.

## II – CONSTRUÇÃO DE INDICADORES

- **Séries nominal e de volume** – A partir da receita bruta de revenda investigada são construídos indicadores para duas variáveis: *Receita Nominal de Vendas* e *Volume de Vendas*. Esta última resulta da deflação dos valores nominais correntes por índices de preços específicos para cada grupo de atividade, e para cada Unidade da Federação, construídos a partir dos relativos de preços do IPCA e do Sistema Nacional de Pesquisa de Custos e Índices da Construção Civil - SINAPI. Na construção dos índices de preços das UFs não cobertas pelo IPCA, foram usados os relativos de preços da área geográfica mais apropriada.
- **Divulgação dos resultados** – Os índices nominal e de volume de vendas são divulgados dentro do seguinte quadro esquemático:
  - 1– *Índice de Comércio Varejista* - Índice-síntese dos grupos de atividades relacionados abaixo, cujas receitas provêm preponderantemente da atividade do varejo. Divulgados para o Brasil e suas 27 Unidades da Federação.

- . Combustíveis e lubrificantes;
- . Supermercados, hipermercados, produtos alimentícios, bebidas e fumo;
- . Vestuário, calçados e tecidos;
- . Móveis e eletrodomésticos;
- . Artigos farmacêuticos, médicos, ortopédicos e de perfumaria e cosméticos;
- . Equipamentos e material para escritório, informática e comunicação;
- . Livros, jornais, revistas e papelaria;
- . Outros artigos de uso pessoal e doméstico

2- *Índices de Comércio Varejista por atividade* - Para os segmentos do varejo, relacionados acima, são divulgados índices em nível Brasil e 12 Unidades da Federação selecionadas: Ceará, Pernambuco, Bahia, Minas Gerais, Espírito Santo, Rio de Janeiro, São Paulo, Paraná, Santa Catarina, Rio Grande do Sul, Goiás e Distrito Federal. Neste nível de abrangência geográfica divulga-se, ainda, resultados para *Supermercados e hipermercados*, que corresponde a um detalhamento da atividade de “*Supermercados, hipermercados, produtos alimentícios, bebidas e fumo*”.

3 - *Índices de Comércio Varejista Ampliado* - Índice-síntese dos grupos de atividades que compõem o varejo e mais os segmentos de *Veículos e motocicletas, partes e peças* e de *Material de construção*. Divulgados para o Brasil e suas 27 Unidades da Federação.

4 - *Índices de Comércio Varejista Ampliado por atividade* - Para todas as atividades relacionadas no item 1 além de *Veículos e motos, partes e peças* e de *Material de construção* são calculados índices para o Brasil e as 12 Unidades da Federação citadas no item 2.

- **Tipos de índices** - São divulgados quatro tipos de índices :

**ÍNDICE DE BASE FIXA:** Compara os níveis nominais e de volume da Receita Bruta de Revenda do mês com a média mensal obtida no ano de 2003.

**ÍNDICE MENSAL:** Compara os índices nominais e de volume da Receita Bruta de Revenda do mês com os obtidos em igual mês do ano anterior;

**ÍNDICE ACUMULADO NO ANO:** Compara os índices acumulados nominais e de volume da Receita Bruta de Revenda de janeiro até o mês do índice com os de igual período do ano anterior;

**ÍNDICE ACUMULADO DE 12 MESES:** Compara os índices acumulados nominais e de volume da Receita Bruta de Revenda dos últimos 12 meses com os de igual período imediatamente anterior.

### III – ENCADEAMENTO

O IBGE encadeou a série de Índices de Base Fixa que encerrou em dezembro de 2003 (base 2000 = 100) com a série que se inicia em janeiro de 2004 (base 2003 = 100). A série encadeada tem como referência a média mensal de 2003 = 100. Este procedimento não altera as séries dos Índices Mensal, Acumulado no Ano e Acumulado de 12 meses já publicadas.

A série encadeada é, pois, uma série histórica de índices de volume com período de base **móvel**. Esta mudança traz como vantagem o uso de uma estrutura de ponderação mais atualizada, pois incorpora as mudanças nos preços relativos.

### IV – SÉRIES DA PMC AJUSTADAS SAZONALMENTE

As séries da PMC ajustadas sazonalmente consideram os fatores sazonais, o efeito calendário, os feriados de Carnaval, Páscoa e Corpus Christi além da identificação de outliers. Os cálculos são feitos utilizando-se o software X12 ARIMA, do U.S. Census Bureau. A modelagem foi inicialmente definida com a série de 5 anos da pesquisa (janeiro de 2000 a dezembro de 2004). Em julho de 2006 a modelagem foi atualizada com a série de 6 anos da pesquisa (janeiro de 2000 a dezembro de 2005) e permanecerá inalterada até a divulgação do resultado de dezembro de 2006. Para os feriados de Carnaval e Corpus Christi utilizou-se o programa “genhol.exe”, disponibilizado pelo U.S. Census Bureau, de modo a gerar a matriz de coeficientes de regressão. Os modelos adotados nas séries divulgadas são:

### VOLUME DE VENDAS

ATIVIDADE	DECOMPOSIÇÃO	MODELO ARIMA	REGRESSÃO (REGARIMA)
Brasil	Multiplicativo	(012) (011)	Carnaval, Corpus Christi, Páscoa[8] e efeito calendário (TD)
Produtos alimentícios, bebidas e fumo	Multiplicativo	(011) (011)	Páscoa[1] e efeito calendário (TD)
Combustíveis	Multiplicativo	(012) (011)	Carnaval e Corpus Christi
Tecidos, vestuário e calçados	Multiplicativo	(210) (011)	Carnaval, Corpus Christi e TC2003.MAY
Móveis e eletrodomésticos	Multiplicativo	(012) (011)	Carnaval e Corpus Christi
Super e Hipermercados	Multiplicativo	(212) (011)	Carnaval, Corpus Christi, Páscoa[8], efeito calendário (TD), AO.2001.SEP, LS.2002.NOV e TC.2005.FEB
Automóveis, motocicletas, partes e peças	Multiplicativo	(210) (011)	Carnaval, Corpus Christi, Páscoa[15] e efeito calendário (TD)

UF	DECOMPOSIÇÃO	MODELO ARIMA	REGRESSÃO(REGARIMA)
Acre	Multiplicativo	(2 1 0) (0 1 1)	Carnaval, Corpus Christi e TC2003.NOV
Alagoas	Multiplicativo	(0 1 2) (0 1 1)	Carnaval e Corpus Christi
Amapá	Multiplicativo	(2 1 2) (0 1 1)	Carnaval e Corpus Christi
Amazonas	Multiplicativo	(0 1 1)(0 1 1)	Carnaval e Corpus Christi
Bahia	Multiplicativo	(0 1 1) (0 1 1)	Carnaval, Corpus Christi e efeito calendário (TD)
Ceará	Multiplicativo	(0 2 2) (0 1 1)	Carnaval, Corpus Christi e efeito calendário (TD)
Distrito Federal	Multiplicativo	(0 1 2) (0 1 1)	Carnaval e Corpus Christi
Espírito Santo	Multiplicativo	(0 1 1) (0 1 1)	Carnaval, Corpus Christi, efeito calendário (TD) E AO.2002.APR
Goiás	Multiplicativo	(2 1 2) (0 1 1)	Páscoa[15]
Maranhão	Multiplicativo	(2 1 0) (0 1 1)	Carnaval, Corpus Christi e efeito calendário (TD)
Minas Gerais	Multiplicativo	(2 1 0) (0 1 1)	Carnaval, Corpus Christi, Páscoa[8] e efeito calendário (TD)
Mato Grosso	Multiplicativo	(2 1 2) (0 1 1)	Corpus Christi
Mato Grosso do Sul	Multiplicativo	(0 1 1) (0 1 1)	Efeito calendário (TD) e LS.2000.AUG
Pará	Multiplicativo	(2 1 0) (0 1 1)	Carnaval, Corpus Christi e efeito calendário (TD)
Paraíba	Multiplicativo	(2 1 2) (0 1 1)	Carnaval e Corpus Christi
Paraná	Multiplicativo	(0 1 1) (0 1 1)	Carnaval e Corpus Christi, Páscoa[15] e efeito calendário (TD)
Pernambuco	Multiplicativo	(0 1 2) (0 1 1)	Carnaval e Corpus Christi
Piauí	Multiplicativo	(2 1 2) (0 1 1)	Carnaval e Corpus Christi, Páscoa[15], efeito calendário (TD) e TC.2004.JAN
Rio Grande do Norte	Multiplicativo	(0 1 2) (0 1 1)	Carnaval, Corpus Christi e LS.2002.NOV
Rio Grande do Sul	Multiplicativo	(0 1 1) (0 1 1)	Carnaval, Corpus Christi, Páscoa[8] e efeito calendário (TD)
Rio de Janeiro	Multiplicativo	(0 2 2) (0 1 1)	Carnaval, Corpus Christi e Páscoa[8]
Rondônia	Multiplicativo	(0 1 2) (0 1 1)	Carnaval, Corpus Christi, Páscoa[15] e efeito calendário (TD)
Roraima	Multiplicativo	(0 1 1) (0 1 1)	-
Santa Catarina	Multiplicativo	(0 1 1) (0 1 1)	Carnaval, Corpus Christi, Páscoa[15] e efeito calendário (TD)
Sergipe	Multiplicativo	(0 1 1) (0 1 1)	Páscoa[15] e LS.2005.FEB
São Paulo	Multiplicativo	(2 1 2) (0 1 1)	Carnaval, Corpus Christi, efeito calendário (TD) e LS.2004.JAN
Tocantins	Multiplicativo	(2 1 2) (0 1 1)	Carnaval, Corpus Christi, Páscoa[15] e efeito calendário (TD), TC.2003.MAY e LS.2005.FEB

## RECEITA NOMINAL DE VENDAS

ATIVIDADE	DECOMPOSIÇÃO	MODELO ARIMA	REGRESSÃO (REGARIMA)
Brasil	Multiplicativo	(012) (011)	Carnaval, Corpus Christi, Páscoa[8] e efeito calendário (TD)
Produtos alimentícios, bebidas e fumo	Multiplicativo	(011) (011)	Páscoa[8], efeito calendário (TD) E LS.2002.OCT
Combustíveis	Multiplicativo	(012) (011)	-
Tecidos, vestuário e calçados	Multiplicativo	(210) (011)	Carnaval, Corpus Christi e TC.2003.MAY
Móveis e eletrodomésticos	Multiplicativo	(011) (011)	Carnaval, Corpus Christi, Páscoa[15] e efeito calendário (TD)
Super e Hipermercados	Multiplicativo	(212) (011)	Carnaval, Corpus Christi, Páscoa[8], efeito calendário (TD) e LS.2005.FEB
Automóveis, motocicletas, partes e peças	Multiplicativo	(210) (011)	Carnaval, Corpus Christi, Páscoa[15] e efeito calendário (TD)

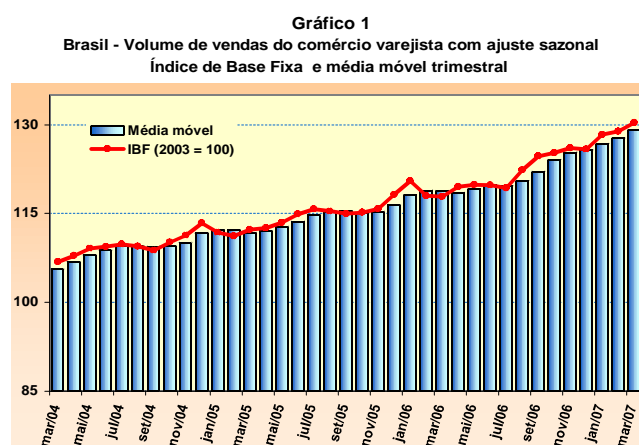


UF	DECOMPOSIÇÃO	MODELO ARIMA	REGRESSÃO (REGARIMA)
Acre	Multiplicativo	(2 1 0) (0 1 1)	Carnaval, Corpus Christi e TC.2003.NOV
Alagoas	Multiplicativo	(0 1 2) (0 1 1)	Carnaval e Corpus Christi
Amapá	Multiplicativo	(2 1 0) (0 1 1)	Carnaval e Corpus Christi
Amazonas	Multiplicativo	(0 1 1) (0 1 1)	Carnaval e Corpus Christi
Bahia	Multiplicativo	(0 1 1) (0 1 1)	Carnaval, Corpus Christi, efeito calendário (TD) e TC.2004.JAN
Ceará	Multiplicativo	(2 1 0) (0 1 1)	Carnaval, Corpus Christi e efeito calendário (TD)
Distrito Federal	Multiplicativo	(2 1 2) (0 1 1)	Carnaval e Corpus Christi
Espírito Santo	Multiplicativo	(0 1 1) (0 1 1)	Carnaval, Corpus Christi e efeito calendário (TD)
Goiás	Multiplicativo	(0 1 1) (0 1 1)	Carnaval, Corpus Christi e Páscoa[15]
Maranhão	Multiplicativo	(0 1 2) (0 1 1)	Carnaval, Corpus Christi, efeito calendário (TD), AO.2001.MAY, AO.2002.FEB e AO.2004.NOV
Minas Gerais	Multiplicativo	(0 1 2) (0 1 1)	Carnaval, Corpus Christi, efeito calendário (TD), AO.2001.JUL, AO.2002.JUN e TC.2003.MAR, AO.2004.APR, AO.2004.NOV, AO.2005.FEB e AO.2005.JUN
Mato Grosso	Multiplicativo	(0 1 1) (0 1 1)	Páscoa[15] e AO.2202.MAY
Mato Grosso do Sul	Multiplicativo	(2 1 0) (0 1 1)	Carnaval, Corpus Christi, efeito calendário (TD), LS.2001.AUG, LS.2001.NOV, LS.2003.FEB e LS.2004.MAY
Pará	Multiplicativo	(2 1 0) (0 1 1)	Carnaval e Corpus Christi
Paraíba	Multiplicativo	(2 1 2) (0 1 1)	Carnaval e Corpus Christi
Paraná	Multiplicativo	(2 1 2) (0 1 1)	Carnaval, Corpus Christi, efeito calendário (TD), AO.2003.NOV, LS.2005.FEB e TC.2005.AUG
Pernambuco	Multiplicativo	(0 1 2) (0 1 1)	Carnaval, Corpus Christi, efeito calendário (TD), AO.2003.JAN e AO.2004.SEP
Piauí	Multiplicativo	(2 1 2) (0 1 1)	Carnaval, Corpus Christi, Páscoa[15] e efeito calendário (TD)
Rio Grande do Norte	Multiplicativo	(2 1 0) (0 1 1)	Carnaval, Corpus Christi
Rio Grande do Sul	Multiplicativo	(0 1 1) (0 1 1)	Carnaval, Corpus Christi e efeito calendário (TD)
Rio de Janeiro	Multiplicativo	(0 1 1) (0 1 1)	Carnaval, Corpus Christi e Páscoa[8]
Rondônia	Multiplicativo	(0 1 2) (0 1 1)	Carnaval, Corpus Christi, Páscoa[15] e efeito calendário (TD)
Roraima	Multiplicativo	(0 1 1) (0 1 1)	-
Santa Catarina	Multiplicativo	(2 1 2) (0 1 1)	Páscoa[8] e efeito calendário (TD)
Sergipe	Multiplicativo	(0 1 1) (0 1 1)	Páscoa[15] e LS.2005.FEB
São Paulo	Multiplicativo	(0 1 1) (0 1 1)	Carnaval, Corpus Christi, efeito calendário (TD), Páscoa[8], AO.2000.APR, AO.2003.DEC e AO.2005.FEB
Tocantins	Multiplicativo	(0 1 1) (0 1 2)	LS.2005.FEB

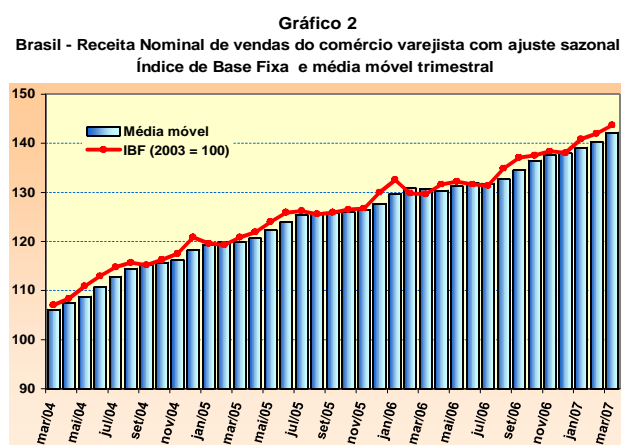
## V - OBSERVAÇÕES

- 1 - Os índices do mês poderão ser alterados na divulgação do mês subsequente, em virtude de retificações nos dados primários por parte dos informantes da pesquisa.
2. As atividades PMC não contempladas no ajuste sazonal (“Artigos farmacêuticos, médicos, ortopédicos, de perfumaria e cosméticos”, “Equipamentos e materiais para escritório, informática e comunicação”, “Livros, jornais, revistas e papelaria” e “Outros artigos de uso pessoal e doméstico”) serão publicadas quando as suas séries completarem 60 meses.

O **Comércio varejista** do País apresentou, em março/07, taxas de variação de 1,1% para o volume de vendas e de 1,2% para a receita nominal, na relação mês/mês anterior com ajuste sazonal, acumulando no primeiro trimestre crescimento de 3,5% e 4,2%, respectivamente, conforme evolução nos índices de base fixa mostrados nos gráficos 1 e 2. Nas demais comparações (extraídas das séries sem ajustamento), as taxas para o volume de vendas foram de 11,5% sobre março 2006, de 9,7% no acumulado dos três primeiros meses do ano e de 7,3% no acumulado dos últimos 12 meses. Já a receita nominal obteve taxas de 11,6% com relação a igual mês do ano anterior, e de 9,8% e 7,7% relativas ao primeiro trimestre do ano e aos últimos 12 meses, respectivamente - Tabelas 1 e 2.



Fonte: IBGE, Diretoria de Pesquisas, Coordenação de Serviços e comércio



Fonte: IBGE, Diretoria de Pesquisas, Coordenação de Serviços e comércio

Com as variações de 1,1% e de 1,2% assinaladas em março, respectivamente pelo volume e receita nominal de vendas, o **Comércio varejista** continuou registrando resultado positivo em relação ao mês anterior com ajuste sazonal, mantendo, assim, a tendência de crescimento observada pela evolução da média móvel trimestral do indicador de base fixa. Ainda na análise da série ajustada, calculada para quatro das oito atividades que compõem o setor, os resultados para o volume de vendas foram os seguintes: -0,1% para *Combustíveis e lubrificantes*; 1,2% em *Hipermercados, supermercados, produtos alimentícios, bebidas e fumo*; 1,3% para *Móveis e eletrodomésticos* e 2,7% para *Tecidos, vestuário e calçados*. Na mesma comparação, o segmento de *Veículos, motos, partes e peças*, que faz parte do **Comércio varejista ampliado**, obteve variação positiva de 4,4% - Tabela 1.

Já na relação março07/março06, todas as atividades do varejo obtiveram aumento no volume de vendas cujas taxas, por ordem de importância no resultado global, se estabeleceram em 9,3% para *Hipermercados, supermercados, produtos alimentícios, bebidas e fumo*; 18,1% para *Móveis e eletrodomésticos*; 26,6% em *Outros artigos de uso pessoal e doméstico*; 7,0% para *Combustíveis e lubrificantes*; 9,9% em *Tecidos, vestuário e calçados*; 24,9% para *Equipamentos e material para escritório, informática e comunicação*; 5,7% em *Artigos farmacêuticos, médicos, ortopédicos, de perfumaria e cosméticos*; e 9,3% para *Livros, jornais, revistas e papeleria* - Tabela 1.

Exercendo a maior influência no resultado global, o segmento de *Hipermercados, supermercados, produtos alimentícios, bebidas e fumo* registrou expansão de 9,3% no volume de vendas em relação a igual mês do ano anterior, respondendo, assim, por aproximadamente 42% da taxa do varejo. Em termos acumulados, a atividade assinalou taxas de 7,1% e 8,0% no primeiro trimestre do ano e nos últimos 12 meses, respectivamente. Este desempenho continua refletindo o aumento do poder de compra da população decorrente basicamente do aumento da massa real de salário da economia. É importante observar, ainda, a influência da Páscoa sobre este resultado, uma vez que a data ocorreu próxima ao mês de março (primeira semana de abril).

**TABELA 1**  
**BRASIL - VOLUME DE VENDAS DO COMÉRCIO VAREJISTA E COMÉRCIO VAREJISTA AMPLIADO**  
**SEGUNDO GRUPOS DE ATIVIDADES PMC - 2006**

ATIVIDADES	INDICADOR MÊS/MÊS (*)			INDICADOR MENSAL			ACUMULADO	
	Taxa de Variação			Taxa de Variação			Taxa de Variação	
	JAN	FEV	MAR	JAN	FEV	MAR	NO ANO	12 MESES
<b>COMÉRCIO VAREJISTA (**)</b>	2,0	0,4	1,1	8,5	9,1	11,5	9,7	7,3
<b>1 - Combustíveis e lubrificantes</b>	2,8	1,0	-0,1	2,5	5,1	7,0	4,8	-5,0
<b>2 - Hiper, supermercados, prods. alimentícios, bebidas e fumo</b>	2,0	0,1	1,2	4,9	6,9	9,3	7,1	8,0
<b>2.1 - Super e hipermercados</b>	1,8	1,3	0,6	5,2	8,6	11,0	8,3	8,6
<b>3 - Tecidos, vest. e calçados</b>	3,1	-2,5	2,7	6,5	3,4	9,9	6,7	2,3
<b>4 - Móveis e eletrodomésticos</b>	17,2	-4,2	1,3	24,1	19,2	18,1	20,5	12,4
<b>5 - Artigos farmacêuticos, med., ortop. e de perfumaria</b>	-	-	-	4,9	5,2	5,7	5,3	3,7
<b>6 - Equip. e mat. para escritório informática e comunicação</b>	-	-	-	13,1	22,6	24,9	20,2	23,3
<b>7 - Livros, jornais, rev. e papelaria</b>	-	-	-	6,7	1,4	9,3	5,7	2,9
<b>8 - Outros arts. de uso pessoal e doméstico</b>	-	-	-	16,4	22,6	26,6	21,8	19,2
<b>COMÉRCIO VAREJISTA AMPLIADO (***)</b>	-	-	-	10,2	11,9	13,2	11,8	8,2
<b>9 - Veículos e motos, partes e peças</b>	-4,9	6,6	4,4	14,3	19,8	18,5	17,4	10,8
<b>10- Material de Construção</b>	-	-	-	8,0	5,6	4,4	6,0	6,4

Fonte: IBGE, Diretoria de Pesquisas, Coordenação de Serviços e Comércio.

(\*) Séries com ajuste sazonal

(\*\*) O indicador do comércio varejista é composto pelos resultados das atividades numeradas de 1 a 8.

(\*\*\*) O indicador do comércio varejista ampliado é composto pelos resultados das atividades numeradas de 1 a 10

O segmento de *Móveis e eletrodomésticos* exerceu, em março, o segundo maior impacto no resultado do **Comércio varejista**, ao registrar variação de 18,1% no volume de vendas em relação a março do ano passado, desempenho que levou a atividade a responder por 23% da taxa global do varejo este mês (Tabela 3). Em termos acumulados, os resultados são os que seguem: 20,5% no trimestre e 12,4% nos últimos 12 meses. Este crescimento se deve à manutenção das condições favoráveis de crédito, rendimento real, emprego e preços.

A atividade de *Outros artigos de uso pessoal e doméstico*, com o terceiro maior impacto na formação da taxa do varejo, obteve variação de 26,6% no volume de vendas em relação a março de 2006. Englobando segmentos como lojas de departamentos, ótica, joalheira, artigos esportivos, brinquedos, etc., esta atividade vem tendo seu desempenho influenciado também pela melhoria do quadro geral da economia. Em decorrência, registra taxas acumuladas para o primeiro trimestre do ano de 21,8% e para os últimos 12 meses de 19,2%. Aqui, também, vale destacar o efeito-páscoa, dado que as lojas de departamentos, se destacam pela venda de chocolate nesta ocasião.

Exercendo o quarto maior impacto positivo no resultado do varejo, a atividade de *Combustíveis e lubrificantes* registrou variação de 7,0% na relação março07/março06, sendo este o terceiro resultado positivo após 2 anos consecutivos de queda. Este comportamento pode ser atribuído à estabilização dos preços dos combustíveis dos últimos meses, conjugada com a melhoria das condições econômicas do país. Em relação aos resultados acumulados, as variações foram de 4,8% no trimestre e de -5,0% para os últimos 12 meses.

**TABELA 2**  
**BRASIL - RECEITA NOMINAL DE VENDAS DO COMÉRCIO VAREJISTA E COMÉRCIO VAREJISTA AMPLIADO**  
**SEGUNDO GRUPOS DE ATIVIDADES PMC - 2006**

ATIVIDADES	INDICADOR MÊS/MÊS (*)			INDICADOR MENSAL			ACUMULADO	
	Taxa de Variação			Taxa de Variação			Taxa de Variação	
	JAN	FEV	MAR	JAN	FEV	MAR	NO ANO	12 MESES
<b>COMÉRCIO VAREJISTA (**)</b>	2,1	0,8	1,2	8,3	9,3	11,6	9,8	7,7
<b>1 - Combustíveis e lubrificantes</b>	2,0	-0,4	0,8	2,3	2,5	0,4	1,7	2,1
<b>2 - Hiper, supermercados, prods. alimentícios, bebidas e fumo</b>	2,4	1,2	1,6	5,8	9,3	13,0	9,4	7,5
<b>2.1 - Super e hipermercados</b>	4,0	1,2	0,6	6,1	10,9	14,8	10,6	8,1
<b>3 - Tecidos, vest. e calçados</b>	2,4	-3,5	3,8	11,1	7,8	15,1	11,5	7,4
<b>4 - Móveis e eletrodomésticos</b>	14,9	-1,3	1,7	18,7	13,8	12,8	15,1	8,1
<b>5 - Artigos farmacêuticos, med., ortop. e de perfumaria</b>	-	-	-	9,6	9,7	9,9	9,8	8,6
<b>6 - Equip. e mat. para escritório informática e comunicação</b>	-	-	-	0,0	6,6	7,0	4,5	7,2
<b>7 - Livros, jornais, rev. e papelaria</b>	-	-	-	8,7	3,4	9,8	7,2	6,7
<b>8 - Outros artigos de uso pessoal e doméstico</b>	-	-	-	12,8	17,7	21,0	17,1	19,3
<b>COMÉRCIO VAREJISTA AMPLIADO (***)</b>	-	-	-	9,6	11,4	12,8	11,3	8,5
<b>9 - Veículos e motos, partes e peças</b>	-1,8	2,6	7,1	11,7	16,6	15,9	14,7	9,8
<b>10- Material de Construção</b>	-	-	-	11,5	9,2	8,0	9,5	10,0

Fonte: IBGE, Diretoria de Pesquisas, Coordenação de Serviços e Comércio.

(\*) Séries com ajuste sazonal

(\*\*) O indicador do comércio varejista é composto pelos resultados das atividades numeradas de 1 a 8.

(\*\*\*) O indicador do comércio varejista ampliado é composto pelos resultados das atividades numeradas de 1 a 10

A quinta maior contribuição positiva para o resultado global coube ao segmento de *Tecidos, vestuário e calçados*, que variou o volume de vendas em 9,9% com relação a igual mês do ano anterior. Em termos acumulados foram registradas taxas de 6,7% para o primeiro trimestre e de 2,3% para os últimos 12 meses.

*Equipamentos e materiais para escritório, informática e comunicação*, com o sexto maior impacto, obteve acréscimo no volume de vendas, em março, de 24,9% sobre igual mês do ano passado; acumulando no primeiro trimestre do ano e nos últimos 12 meses taxas de 20,2% e 23,3%, respectivamente. Dentre os fatores que vêm determinando este desempenho destacam-se a redução de preços no segmento e a crescente importância dos bens de informática e comunicação na cesta de consumo das famílias.

A atividade de *Artigos farmacêuticos, médicos, ortopédicos e de perfumaria*, com a sétima maior participação na taxa global do varejo, apresentou resultado de 5,7% na comparação com março de 2006, obtendo taxa acumulada de 5,3% no trimestre e de 3,7% nos últimos 12 meses. A expansão da massa de salários e a diversificação na linha de produtos oferecidos formam a base de sustentação do desempenho positivo do segmento.

A atividade de *Livros, jornais, revistas e papelaria* exerceu o menor impacto no resultado do varejo ao registrar

crescimento no volume de vendas de 9,3% sobre o mesmo mês de 2006. Tal comportamento pode ser explicado, ainda, pelo aumento das vendas de material escolar, típico do período de início de ano. A taxa de crescimento observada no acumulado do trimestre e dos últimos 12 meses foram de 5,7% e de 2,9%, respectivamente.

Para o **Comércio varejista ampliado**, composto do **varejo** mais as atividades de *Veículos, motos, partes e peças* e de *Material de construção*, as variações observadas em relação a igual mês do ano anterior foram de 13,2% para o volume de vendas e de 12,8% na receita nominal de vendas. Nos acumulados do trimestre e dos últimos 12 meses, o setor apresentou taxas de variação de 11,8 e 8,2% para o volume de vendas e de 11,3% e 8,5% para a receita nominal, respectivamente.

No que tange ao volume de vendas, a atividade de *Veículos, motos, partes e peças* registrou crescimento de 18,5% em relação ao mesmo mês do ano anterior. No acumulado do trimestre a taxa foi de 17,4%, sendo nos últimos doze meses de 10,8%. A aceleração na queda das taxas de juros ao longo de 2006 tornou-se um dos fatores essenciais para o aquecimento das vendas do ramo. Quanto à atividade de *Material de construção*, as variações foram de: 4,4% no mês, em relação a março de 2006; 6,0% no acumulado dos três primeiros meses do ano e de 6,4% no acumulado dos últimos 12 meses. Tais resultados são reflexos principalmente das medidas oficiais de incentivo à construção civil.

**TABELA 3**  
BRASIL - COMPOSIÇÃO\* DA TAXA MENSAL DO COMÉRCIO VAREJISTA, POR ATIVIDADES  
Indicadores de volume de vendas

atividades	COMÉRCIO VAREJISTA		COMÉRCIO VAREJISTA AMPLIADO	
	Taxa	Comp. taxa	Taxa	Comp. taxa
<b>TAXA GLOBAL</b>	<b>11,5</b>	<b>11,5</b>	<b>13,2</b>	<b>13,2</b>
<b>1 - Combustíveis e lubrificantes</b>	<b>7,0</b>	<b>0,8</b>	<b>7,0</b>	<b>0,5</b>
<b>2 - Hiper, supermercados, prods. alimentícios, bebidas e fumo</b>	<b>9,3</b>	<b>4,8</b>	<b>9,3</b>	<b>3,0</b>
<b>3 - Tecidos, vest. e calçados</b>	<b>9,9</b>	<b>0,7</b>	<b>9,9</b>	<b>0,4</b>
<b>4 - Móveis e eletrodomésticos</b>	<b>18,1</b>	<b>2,6</b>	<b>18,1</b>	<b>1,6</b>
<b>5 - Artigos farmacêuticos, med., ortop. e de perfumaria</b>	<b>5,7</b>	<b>0,3</b>	<b>5,7</b>	<b>0,2</b>
<b>6 - Equip. e mat. para escritório informática e comunicação</b>	<b>24,9</b>	<b>0,4</b>	<b>24,9</b>	<b>0,2</b>
<b>7 - Livros, jornais, rev. e papelaria</b>	<b>9,3</b>	<b>0,1</b>	<b>9,3</b>	<b>0,2</b>
<b>8 - Outros artigos de uso pessoal e doméstico</b>	<b>26,6</b>	<b>1,8</b>	<b>26,6</b>	<b>1,1</b>
<b>9 - Veículos e motos, partes e peças</b>	-	-	<b>18,5</b>	<b>5,7</b>
<b>10- Material de construção</b>	-	-	<b>4,4</b>	<b>0,3</b>

Fonte: IBGE, Diretoria de Pesquisas, Coordenação de Serviços e Comércio.

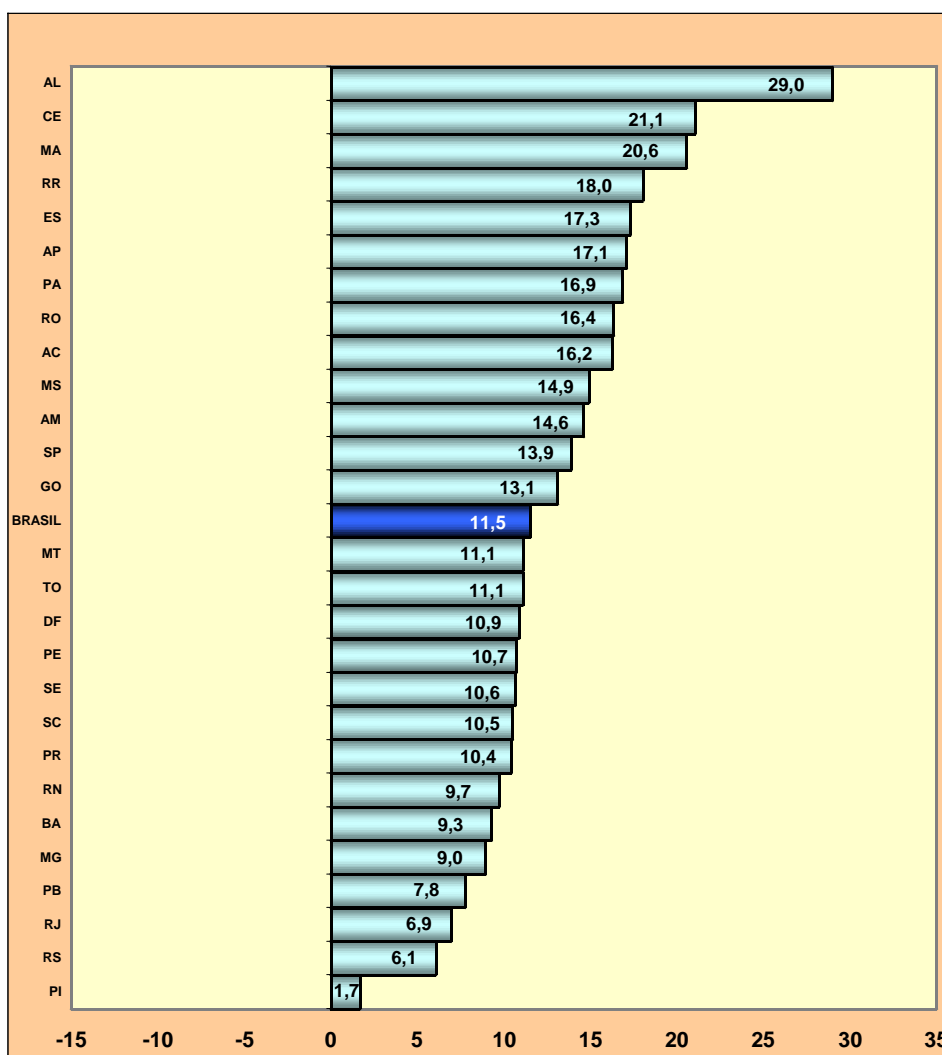
(\*) Corresponde à participação dos resultados setoriais na formação da taxa global

Todas as vinte e sete Unidades da Federação apresentaram resultado positivo na comparação março07/março06. Destacaram-se com as maiores variações: Alagoas (29,0%); Ceará (21,1%); Maranhão (20,6%); Roraima (18,0%) e Espírito Santo (17,3%) - Gráfico 3. Quanto à participação na composição da taxa do **Comércio varejista**, os destaques, pela ordem, foram São Paulo (13,9%); Rio de Janeiro (6,9%); Minas Gerais (9,0%); Paraná (10,4%) e Rio Grande do Sul (6,1%).

Ainda por Unidades da Federação, os resultados com ajuste sazonal para o volume de vendas apontam, na comparação mês/mês anterior, 9 (nove) estados com variações negativas e 18 (dezoito) com crescimento. Os principais acréscimos ocorreram no Rio Grande do Norte (5,8%); Roraima (5,6%); Rondônia (5,1%) e Goiás (4,5%). Já as maiores quedas se estabeleceram no Acre (-3,1%); Mato Grosso do Sul (-2,7%); Alagoas (-2,2%) e Santa Catarina (-2,2%).

Em relação ao **varejo ampliado**, as maiores taxas de desempenho no volume de vendas ocorreram em Rondônia (49,2%); Acre (35,0%); Pará (34,9%); Amapá (32,0%) e Roraima (25,7%). Em termos de impacto no resultado global do setor, os destaques foram São Paulo (13,4%); Rio de Janeiro (10,0%); Minas Gerais (11,9%); Paraná (11,1%) e Santa Catarina (12,7%).

**Gráfico 3**  
**Taxas mensais regionalizadas do volume de vendas do Varejo,**  
**ordenadas segundo o posicionamento em relação a média nacional**



Fonte: IBGE/DPE/COSEC

A variação de 9,7% no **Comércio varejista** no primeiro trimestre do ano de 2007, comparado com igual período de 2006, superou à variação do último trimestre do ano anterior (7,0%). As atividades que determinaram tal comportamento foram: *Combustíveis e lubrificantes, que evoluiu de -4,5% para 4,8%; Tecidos, vestuário e calçados (de 2,5% para 6,7%); Móveis e eletrodomésticos (de 11,8% para 20,5%); Livros, jornais, revistas e papelaria ( de -1,7% para 5,7%) e Outros artigos de uso pessoal e doméstico (de 18,9% para 21,8%)*. As atividades de *Hipermercados, supermercados, produtos alimentícios, bebidas e fumo e Equipamentos e material para escritório, informática e comunicação* apresentaram estabilidade, com taxas neste último trimestre de 7,1% e 20,2%, respectivamente.

Em termos do **Comércio varejista ampliado**, a taxa de variação do trimestre, de 11,8%, também superou à do último trimestre do ano de 2006 (8,8%), influenciada pelo comportamento da atividade de *Veículos, motos, partes e peças*, que evoluiu de 12,6% para 17,4%. Já na outra atividade que compõe o setor, *Material de construção*, houve movimento contrário, saindo de uma taxa de 11,2% para 6,0% - Tabela 4.

TABELA 4

Brasil - Indicadores trimestrais de volume de vendas do comércio varejista por atividades

Atividades	taxas de desempenho de 2006					taxas de desempenho de 2007				
	Taxas Trimestrais*				Taxa Anual**	Taxas Trimestrais*				Taxa Anual**
	1º TRI	2º TRI	3º TRI	4º TRI		1º TRI	2º TRI	3º TRI	4º TRI	
<b>COMÉRCIO VAREJISTA</b>	5,0	6,3	6,1	7,0	6,2	9,7				
1- Combustíveis e lubrificantes	-8,3	-11,7	-7,7	-4,5	-8,1	4,8				
2 - Hipermercados, supermercados, prods. Alimentícios, bebidas e fumo	5,2	10,0	7,7	7,3	7,6	7,1				
2.1 - Hiper e supermercados	4,4	10,4	8,2	7,8	7,7	8,3				
3 - Tecidos, vestuário e calçados	5,0	1,4	-0,5	2,5	2,0	6,7				
4 - Móveis e eletrodomésticos	11,1	7,3	10,6	11,8	10,3	20,5				
5 - Artigos farmacêuticos, médicos, ortop., de perfumaria e cosméticos	5,7	2,9	3,4	3,2	3,7	5,3				
6 - Equip. e material para escritório, informática e comunicação	55,3	28,1	26,5	19,7	30,1	20,2				
7 - Livros, jornais, revistas e papelaria	-1,5	4,2	1,9	-1,7	0,5	5,7				
8 - Outros arts. de uso pes. e doméstico	12,5	17,0	18,9	18,9	17,1	21,8				
<b>COMÉRCIO VAREJISTA AMPLIADO</b>	3,9	4,3	8,2	8,8	6,5	11,8				
9 - Veículos, motos, partes e peças	2,5	1,2	11,8	12,6	7,3	17,4				
10 - Material de construção	-0,9	-0,5	12,2	11,2	5,7	6,0				

Fonte: IBGE, Diretoria de Pesquisas, Coordenação de Serviços e Comércio

(\*) Referência: igual período do ano anterior = 100

(\*\*) Referência: acumulado do ano anterior = 100

Gráfico 4 - Evolução do volume de vendas do Comércio Varejista segundo os índices Mensal e Acumulado dos últimos 12 meses

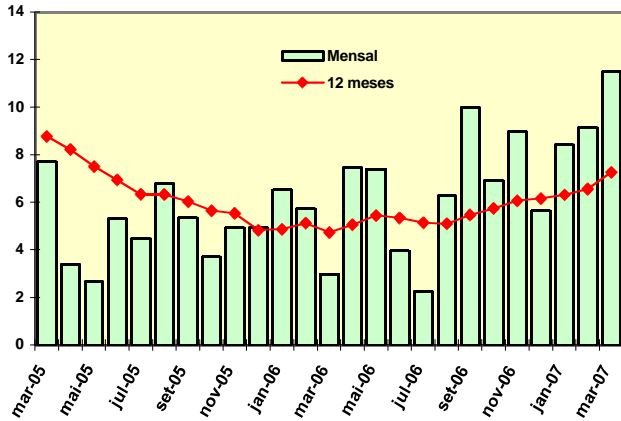


Gráfico 5 - Evolução do volume de vendas de Hiper, Super, prods. alim., bebidas e fumo segundo os índices Mensal e Acumulado dos últimos 12 meses

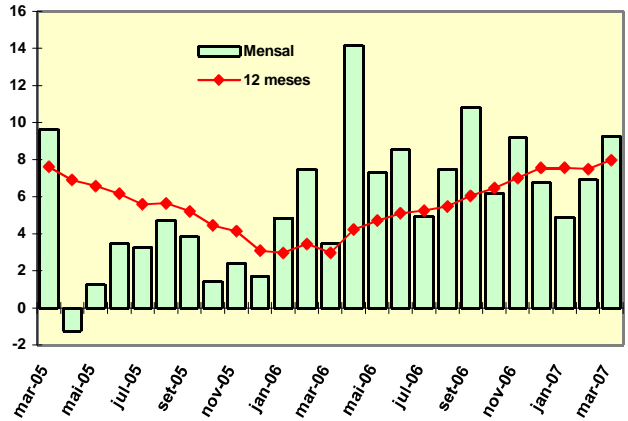


Gráfico 6 - Evolução do volume de vendas de Combustíveis e Lubrificantes segundo os índices Mensal e Acumulado dos últimos 12 meses

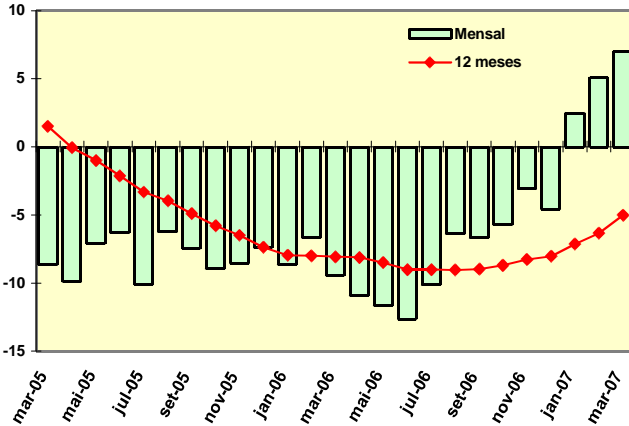


Gráfico 7 - Evolução do volume de vendas de Têxteis, Vestuário e Calçados segundo os índices Mensal e Acumulado dos últimos 12 meses

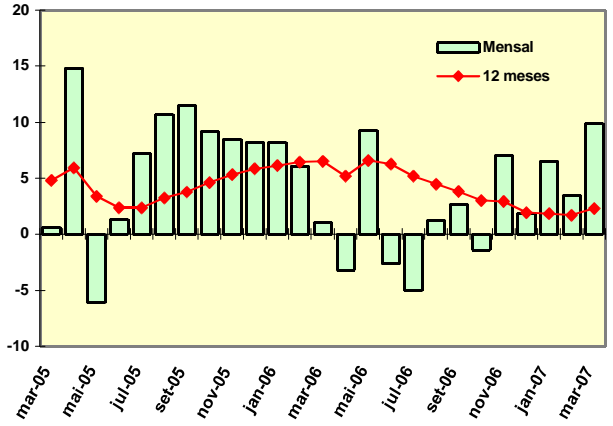


Gráfico 8 - Evolução do volume de vendas de Móveis e Eletrodomésticos, segundo os índices Mensal e Acumulado dos últimos 12 meses

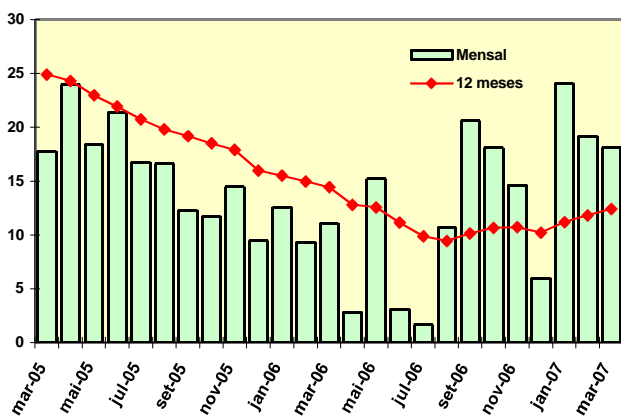
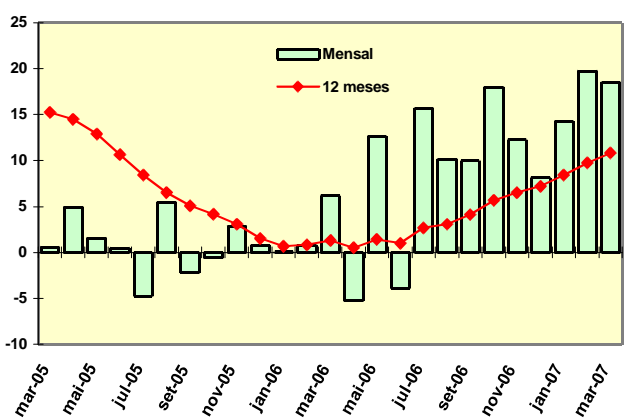


Gráfico 9 - Evolução do volume de vendas de Veículos, motos, partes e peças, segundo os índices Mensal e Acumulado dos últimos 12 meses



Fonte: IBGE, Diretoria de Pesquisas, Coordenação de Serviços e Comércio



**PESQUISA MENSAL DE COMÉRCIO - PMC**

**Tabela 1 - Índice e variação de volume de vendas no comércio varejista, por Unidade da Federação**

**Mês: Mar/2007**

Unidade da Federação	Índice de volume (1)	Variação				
		Mensal (2)			Acumulada (3)	
		jan/07	fev/07	mar/07	no ano	12 Meses
Brasil	127,9	8,5	9,1	11,5	9,7	7,3
Rondônia	143,7	3,3	3,9	16,4	8,1	5,1
Acre	186,7	45,6	14,3	16,2	24,3	28,7
Amazonas	162,9	11,1	13,2	14,6	12,9	12,7
Roraima	135,8	8,8	8,1	18,0	11,7	26,0
Pará	125,9	12,3	9,5	16,9	12,9	7,9
Amapá	130,5	8,8	12,8	17,1	12,8	20,6
Tocantins	171,1	12,7	13,5	11,1	12,4	15,7
Maranhão	178,3	17,8	16,2	20,6	18,3	17,1
Piauí	132,5	-0,3	-0,7	1,7	0,3	6,2
Ceará	145,6	13,1	15,7	21,1	16,5	10,5
Rio G. do Norte	154,7	-0,2	1,6	9,7	3,7	6,5
Paraíba	149,3	7,6	10,1	7,8	8,4	6,2
Pernambuco	134,2	7,2	8,9	10,7	8,9	7,0
Alagoas	177,0	40,9	35,2	29,0	34,9	24,8
Sergipe	141,0	4,7	17,5	10,6	10,4	4,7
Bahia	135,9	14,6	9,6	9,3	11,1	10,0
Minas Gerais	130,9	11,2	9,6	9,0	9,9	11,5
Espírito Santo	155,0	8,1	14,9	17,3	13,4	11,3
Rio de Janeiro	119,0	7,3	5,9	6,9	6,7	6,4
São Paulo	126,4	5,7	9,9	13,9	9,8	6,7
Paraná	121,6	10,8	5,1	10,4	8,9	5,4
Santa Catarina	130,9	18,4	12,2	10,5	13,7	7,9
Rio Grande do Sul	110,2	6,5	6,0	6,1	6,2	3,4
Mato Grosso do Sul	137,6	11,9	16,2	14,9	14,3	6,7
Mato Grosso	120,7	-0,3	5,5	11,1	5,4	-7,2
Goiás	138,4	10,7	5,1	13,1	9,8	5,9
Distrito Federal	135,7	11,1	12,1	10,9	11,3	7,2

Fonte: IBGE, Diretoria de Pesquisas, Coordenação de Serviços e Comércio.

(1) Base: 2003 = 100

(2) Base: Igual mês do ano anterior = 100

(3) Base no ano: Igual período do ano anterior = 100

Base 12 meses: 12 meses imediatamente anteriores aos 12 últimos meses = 100

**PESQUISA MENSAL DE COMÉRCIO - PMC**

**Tabela 2 - Variação de volume de vendas no comércio varejista, por atividade e Unidade da Federação (Continua)**

**Mês: Mar/2007**

Unidade da Federação	Comércio Varejista			Combustíveis e lubrificantes			Hipermercados, supermercados, produtos alimentícios, bebidas e fumo						Tecidos, vestuário e calçados		
	Mensal (1)	Acumulada (2)		Mensal (1)	Acumulada (2)		Total			Hipermercados e Supermercados			Mensal (1)	Acumulada (2)	
		no ano	12 Meses		no ano	12 Meses	Mensal (1)	no ano	12 Meses	Mensal (1)	no ano	12 Meses		no ano	12 Meses
Brasil	11,5	9,7	7,3	7,0	4,8	-5,0	9,3	7,1	8,0	11,0	8,3	8,6	9,9	6,7	2,3
Ceará	21,1	16,5	10,5	12,4	-0,6	-16,2	15,8	13,0	6,6	18,7	15,8	9,2	19,3	16,6	10,8
Pernambuco	10,7	8,9	7,0	-10,5	-13,2	-16,1	13,1	10,8	11,9	12,7	10,1	11,6	-1,3	-1,7	-4,7
Bahia	9,3	11,1	10,0	3,7	1,3	-1,1	6,2	11,6	14,5	11,4	17,2	23,6	17,8	12,5	3,7
Minas Gerais	9,0	9,9	11,5	-5,8	0,9	-1,1	11,0	10,1	15,2	11,4	10,5	15,4	0,2	-0,2	2,2
Espirito Santo	17,3	13,4	11,3	8,3	-2,2	-4,7	18,7	15,1	12,6	19,3	15,7	13,0	0,0	-0,7	5,9
Rio de Janeiro	6,9	6,7	6,4	7,9	6,0	-7,1	1,9	3,1	7,2	1,1	2,8	7,4	12,1	6,1	0,5
São Paulo	13,9	9,8	6,7	12,2	6,9	-7,7	8,7	4,1	5,5	12,5	6,4	6,1	11,1	7,9	1,9
Paraná	10,4	8,9	5,4	20,0	4,2	-13,1	11,2	10,5	9,9	11,2	10,5	10,0	8,8	3,5	-0,9
Santa Catarina	10,5	13,7	7,9	10,1	21,1	9,6	11,8	12,8	9,8	12,0	12,9	9,9	14,7	15,7	9,4
Rio Grande do Sul	6,1	6,2	3,4	0,3	3,4	2,9	7,3	6,4	1,8	7,4	6,8	2,3	6,8	3,3	-1,2
Goiás	13,1	9,8	5,9	5,3	-0,3	-17,2	19,6	11,3	11,0	20,0	11,5	12,5	1,9	2,4	-0,1
Distrito Federal	10,9	11,3	7,2	20,0	15,7	12,5	6,4	5,6	1,0	6,4	5,7	1,3	4,8	3,5	-0,2

Fonte: IBGE, Diretoria de Pesquisas, Coordenação de Serviços e Comércio.

(1) Base: Igual mês do ano anterior = 100

(2) Base no ano: Igual período do ano anterior = 100

Base 12 meses: 12 meses imediatamente anteriores aos 12 últimos meses = 100

**PESQUISA MENSAL DE COMÉRCIO - PMC**

**Tabela 2 - Variação de volume de vendas no comércio varejista, por atividade e Unidade da Federação (Conclusão)**

**Mês: Mar/2007**

Unidade da Federação	Móveis e eletrodomésticos			Artigos farmacêuticos, médicos, ortopédicos, de perfumaria e cosméticos			Livros, jornais, revistas e papelaria			Equipamentos e materiais para escritório, informática e comunicação			Outros artigos de uso pessoal e doméstico		
	Mensal (1)	Acumulada (2)		Mensal (1)	Acumulada (2)		Mensal (1)	Acumulada (2)		Mensal (1)	Acumulada (2)		Mensal (1)	Acumulada (2)	
		no ano	12 Meses		no ano	12 Meses		no ano	12 Meses		no ano	12 Meses		no ano	12 Meses
Brasil	18,1	20,5	12,4	5,7	5,3	3,7	9,3	5,7	2,9	24,9	20,2	23,3	26,6	21,8	19,2
Ceará	31,1	29,2	27,7	14,6	13,8	13,6	-15,7	3,9	3,0	46,0	34,0	44,7	43,5	29,0	21,0
Pernambuco	13,7	18,3	17,8	26,0	24,1	20,0	13,0	3,2	-22,0	9,3	18,7	49,5	30,8	25,4	16,6
Bahia	14,6	19,9	17,4	14,2	11,0	4,6	11,2	13,8	-21,3	6,3	-1,6	6,4	33,2	24,0	17,0
Minas Gerais	17,9	21,4	20,3	16,0	16,3	14,3	1,2	6,9	5,5	41,1	41,0	21,9	7,5	3,5	1,4
Espirito Santo	20,6	22,2	13,2	37,1	32,3	11,1	5,2	1,3	-9,2	-27,2	-24,9	-23,9	18,3	13,5	26,2
Rio de Janeiro	18,2	19,1	6,5	-6,2	-6,2	-7,0	14,8	4,7	13,1	58,1	69,5	63,8	20,0	16,6	22,7
São Paulo	28,2	29,2	14,0	5,0	4,4	0,8	14,7	10,0	5,3	18,4	6,5	14,0	44,8	37,4	29,9
Paraná	2,5	10,7	8,1	-0,3	0,7	3,9	9,6	4,9	0,4	33,2	34,2	45,0	12,2	14,2	17,9
Santa Catarina	5,1	7,4	-2,4	-2,0	6,7	13,6	20,6	7,2	1,6	58,6	53,8	29,8	15,1	11,5	9,5
Rio Grande do Sul	10,5	10,7	5,8	3,4	5,3	6,7	-13,3	-10,1	-13,4	19,3	22,6	20,8	1,4	1,4	7,5
Goiás	9,0	16,4	13,1	10,0	4,8	7,8	2,8	-3,9	12,4	-23,7	-11,6	-6,3	19,3	10,9	-0,6
Distrito Federal	9,8	17,5	12,0	8,0	6,2	6,4	14,5	18,6	12,0	27,9	44,2	46,9	16,2	16,6	18,5

Fonte: IBGE, Diretoria de Pesquisas, Coordenação de Serviços e Comércio.

(1) Base: Igual mês do ano anterior = 100

(2) Base no ano: Igual período do ano anterior = 100

Base 12 meses: 12 meses imediatamente anteriores aos 12 últimos meses = 100

**PESQUISA MENSAL DE COMÉRCIO - PMC**

**Tabela 3 - Índice de volume de vendas no comércio varejista (1), por Unidade da Federação**

Mês: Mar/2007

Unidade da Federação	Comércio varejista												
	mar/06	abr/06	mai/06	jun/06	jul/06	ago/06	set/06	out/06	nov/06	dez/06	jan/07	fev/07	mar/07
Brasil	114,7	115,8	120,6	114,5	117,2	120,9	120,2	123,5	125,3	171,8	121,5	112,1	127,9
Rondônia	123,5	127,5	142,4	132,6	146,4	153,3	146,4	143,1	144,5	203,2	123,6	115,8	143,7
Acre	160,7	162,1	183,3	166,4	175,1	193,2	199,2	199,7	192,5	261,0	189,9	170,0	186,7
Amazonas	142,2	146,6	164,8	150,1	158,5	162,4	160,6	168,7	172,6	240,0	157,2	147,5	162,9
Roraima	115,0	129,0	128,1	119,2	129,7	132,9	139,1	138,4	135,2	168,9	119,6	116,1	135,8
Pará	107,7	112,9	130,1	120,8	122,0	129,5	126,1	132,2	131,6	208,7	125,8	109,9	125,9
Amapá	111,5	107,9	135,2	122,2	136,6	138,2	130,5	138,9	135,9	204,7	133,9	117,0	130,5
Tocantins	154,0	145,0	184,0	169,4	164,3	183,2	169,8	176,5	172,5	227,4	170,7	150,9	171,1
Maranhão	147,8	145,0	170,3	158,7	164,3	173,2	164,3	171,5	179,1	251,8	170,7	151,4	178,3
Piauí	130,3	120,8	142,1	134,9	143,3	146,1	139,7	131,9	137,2	186,2	138,4	118,3	132,5
Ceará	120,3	118,6	135,4	129,6	133,8	139,0	136,8	144,2	151,0	205,3	147,2	129,4	145,6
Rio G. do Norte	141,0	140,8	149,9	144,1	151,3	158,1	153,1	148,0	152,6	205,5	146,8	129,2	154,7
Paraíba	138,5	133,9	149,5	141,0	144,1	149,6	147,1	148,8	154,6	221,6	152,0	132,2	149,3
Pernambuco	121,2	117,3	124,8	119,7	125,6	128,5	126,7	131,9	140,0	193,1	130,4	117,6	134,2
Alagoas	137,2	130,7	147,6	136,3	140,4	156,7	151,7	177,3	185,2	257,3	183,6	160,3	177,0
Sergipe	127,4	123,7	139,8	133,1	135,3	146,0	142,4	146,2	150,9	204,7	156,3	134,7	141,0
Bahia	124,3	120,6	124,4	121,1	123,3	127,1	123,7	125,7	129,6	180,0	131,2	121,0	135,9
Minas Gerais	120,1	120,9	126,9	122,4	125,3	130,0	128,4	130,4	129,7	170,8	124,5	107,9	130,9
Espirito Santo	132,1	132,7	136,0	135,1	138,3	140,5	141,7	144,9	150,0	204,4	144,0	141,4	155,0
Rio de Janeiro	111,3	112,1	118,3	109,9	112,1	116,4	115,7	118,7	122,5	170,2	114,7	108,1	119,0
São Paulo	111,0	113,0	115,2	110,1	113,1	116,1	116,1	120,5	121,3	166,2	117,4	110,3	126,4
Paraná	110,1	112,0	114,3	108,6	110,1	112,9	113,0	114,0	112,9	153,9	112,3	103,0	121,6
Santa Catarina	118,5	120,2	121,0	113,4	115,8	119,4	122,2	121,3	126,9	173,3	134,7	122,2	130,9
Rio Grande do Sul	103,9	106,3	109,2	101,2	102,8	104,6	104,1	105,8	105,0	148,7	102,9	95,6	110,2
Mato Grosso do Sul	119,8	119,4	128,3	121,8	124,9	130,4	128,1	134,7	132,2	173,2	126,2	125,5	137,6
Mato Grosso	108,6	104,9	108,8	108,2	108,8	113,0	112,7	116,6	115,8	151,6	109,5	105,9	120,7
Goiás	122,4	124,9	131,8	125,3	128,6	131,5	128,4	130,0	132,2	176,9	134,4	115,0	138,4
Distrito Federal	122,4	127,0	133,7	125,2	121,7	127,7	127,9	133,6	141,0	179,7	132,1	125,7	135,7

Fonte: IBGE, Diretoria de Pesquisas, Coordenação de Serviços e Comércio.

(1) Base: 2003 = 100

**PESQUISA MENSAL DE COMÉRCIO - PMC**

**Tabela 5 - Índice e variação da receita nominal de vendas no comércio varejista, por Unidade da Federação.**

Mês: Mar/2007

Unidade da Federação	Índice de volume (1)	Variação				
		Mensal (2)			Acumulada (3)	
		jan/07	fev/07	mar/07	no ano	12 Meses
Brasil	141,7	8,3	9,3	11,6	9,8	7,7
Rondônia	156,8	2,0	4,4	15,6	7,5	6,1
Acre	207,2	45,6	15,3	17,5	25,1	29,3
Amazonas	185,9	11,0	14,1	15,3	13,5	14,4
Roraima	153,8	7,2	6,5	13,9	9,3	27,5
Pará	145,2	12,8	10,1	17,4	13,5	10,0
Amapá	149,6	9,2	13,0	16,9	12,9	22,6
Tocantins	194,9	9,8	11,8	9,7	10,4	16,8
Maranhão	198,1	17,2	14,5	18,9	17,0	17,6
Piauí	145,3	0,2	-0,7	0,9	0,2	6,8
Ceará	160,5	13,0	15,5	20,9	16,4	10,9
Rio G. do Norte	167,9	-1,2	0,3	7,7	2,3	5,9
Paraíba	169,5	8,8	11,1	9,0	9,6	8,2
Pernambuco	151,9	8,4	10,1	11,7	10,1	9,0
Alagoas	198,6	41,9	34,8	29,3	35,2	27,2
Sergipe	165,3	6,3	18,7	12,4	12,0	7,5
Bahia	151,3	16,1	12,1	11,0	13,0	13,0
Minas Gerais	149,3	12,2	10,5	9,9	10,8	13,7
Espírito Santo	170,5	8,4	15,3	18,4	14,0	12,3
Rio de Janeiro	132,1	7,8	7,1	8,7	7,9	7,2
São Paulo	137,0	4,6	9,5	13,4	9,2	5,6
Paraná	137,2	10,5	4,8	10,3	8,6	6,4
Santa Catarina	147,3	19,4	11,3	8,7	13,1	9,4
Rio Grande do Sul	122,7	6,9	5,6	6,4	6,3	4,1
Mato Grosso do Sul	159,7	10,7	15,8	14,4	13,6	9,3
Mato Grosso	137,6	-3,1	5,7	10,8	4,4	-5,8
Goiás	157,1	8,9	5,4	13,5	9,4	6,4
Distrito Federal	154,2	11,3	11,0	11,0	11,1	10,2

Fonte: IBGE, Diretoria de Pesquisas, Coordenação de Serviços e Comércio.

(1) Base: 2003 = 100

(2) Base: Igual mês do ano anterior = 100

(3) Base no ano: Igual período do ano anterior = 100

Base 12 meses: 12 meses imediatamente anteriores aos 12 últimos meses = 100

PESQUISA MENSAL DE COMÉRCIO - PMC

Tabela 6 - Variação de receita nominal de vendas no comércio varejista, por atividade e Unidade da Federação (Continua)

Mês: Mar/2007

Unidade da Federação	Comércio Varejista			Combustíveis e lubrificantes			Hipermercados, supermercados, produtos alimentícios, bebidas e fumo						Tecidos, vestuário e calçados		
	Mensal (1)	Acumulada (2)		Mensal (1)	Acumulada (2)		Total			Hipermercados e Supermercados			Mensal (1)	Acumulada (2)	
		no ano	12 Meses		no ano	12 Meses	Mensal (1)	Acumulada (2)		Mensal (1)	Acumulada (2)			no ano	12 Meses
Brasil	11,6	9,8	7,7	0,4	1,7	2,1	13,0	9,4	7,5	14,8	10,6	8,1	15,1	11,5	7,4
Ceará	20,9	16,4	10,9	8,9	-0,3	-8,9	18,3	14,3	5,6	21,3	17,2	8,2	23,5	20,3	14,5
Pernambuco	11,7	10,1	9,0	-13,1	-12,7	-7,9	15,5	12,6	12,0	15,1	11,9	11,7	3,2	2,3	0,8
Bahia	11,0	13,0	13,0	5,1	5,4	9,9	9,3	14,0	14,7	14,6	19,8	24,0	21,7	16,0	9,6
Minas Gerais	9,9	10,8	13,7	-8,3	-0,6	7,8	15,4	13,8	16,6	15,6	14,1	16,9	7,6	6,6	9,4
Espirito Santo	18,4	14,0	12,3	3,2	-4,3	3,3	21,5	16,6	11,4	22,2	17,1	11,8	5,6	4,2	10,9
Rio de Janeiro	8,7	7,9	7,2	2,8	3,5	1,2	5,2	4,9	5,7	4,4	4,6	5,9	18,5	11,7	6,6
São Paulo	13,4	9,2	5,6	2,3	2,3	-1,5	13,0	6,8	4,8	16,9	9,1	5,4	15,8	12,4	6,3
Paraná	10,3	8,6	6,4	7,5	-1,4	-7,4	13,5	11,3	9,2	13,4	11,3	9,2	15,0	8,5	4,5
Santa Catarina	8,7	13,1	9,4	-1,3	14,7	15,9	14,1	13,5	9,0	14,3	13,6	9,2	21,1	21,4	15,3
Rio Grande do Sul	6,4	6,3	4,1	-8,0	-2,4	7,2	13,2	10,1	1,6	13,3	10,5	2,1	10,8	6,7	3,3
Goiás	13,5	9,4	6,4	-0,4	-6,0	-11,0	22,1	12,5	10,1	22,4	12,7	11,5	6,4	7,3	7,1
Distrito Federal	11,0	11,1	10,2	13,9	12,2	22,1	9,5	7,7	2,0	9,4	7,7	2,2	11,0	10,2	6,3

Fonte: IBGE, Diretoria de Pesquisas, Coordenação de Serviços e Comércio.

(1) Base: Igual mês do ano anterior = 100

(2) Base no ano: Igual período do ano anterior = 100

Base 12 meses: 12 meses imediatamente anteriores aos 12 últimos meses = 100

PESQUISA MENSAL DE COMÉRCIO - PMC

Tabela 6 - Variação de receita nominal de vendas no comércio varejista, por atividade e Unidade da Federação (Conclusão)

Mês: Mar/2007

Unidade da Federação	Móveis e eletrodomésticos			Artigos farmacêuticos, médicos, ortopédicos, de perfumaria e cosméticos			Livros, jornais, revistas e papelaria			Equipamentos e materiais para escritório, informática e comunicação			Outros artigos de uso pessoal e doméstico		
	Mensal (1)	Acumulada (2)		Mensal (1)	Acumulada (2)		Mensal (1)	Acumulada (2)		Mensal (1)	Acumulada (2)		Mensal (1)	Acumulada (2)	
		no ano	12 Meses		no ano	12 Meses		no ano	12 Meses		no ano	12 Meses		no ano	12 Meses
Brasil	12,8	15,1	8,1	9,9	9,8	8,6	9,8	7,2	6,7	7,0	4,5	7,2	21,0	17,1	19,3
Ceará	26,8	25,3	24,6	17,6	17,1	16,7	-14,5	5,5	5,9	24,7	15,6	23,7	44,7	30,9	26,3
Pernambuco	12,1	16,7	16,1	32,2	29,7	24,7	13,1	3,7	-21,1	-0,6	9,1	41,8	36,2	31,4	24,5
Bahia	11,6	17,4	16,1	20,9	17,5	11,6	12,1	15,2	-18,9	-7,7	-13,3	-6,5	37,0	28,5	23,3
Minas Gerais	12,2	15,0	14,5	18,7	20,0	18,2	1,0	6,9	8,0	29,9	27,9	9,7	10,8	7,4	7,4
Espírito Santo	16,9	18,6	10,6	41,6	37,7	16,0	1,6	1,0	-7,9	-37,2	-35,3	-34,0	21,7	17,5	33,8
Rio de Janeiro	12,8	14,0	2,8	-3,1	-2,3	-3,0	10,9	3,9	14,4	36,4	45,8	41,1	23,1	20,6	29,9
São Paulo	19,0	19,9	6,6	8,9	8,6	6,0	17,3	12,5	10,4	1,4	-6,9	-0,8	23,7	17,7	18,9
Paraná	0,6	9,5	7,4	5,4	5,7	10,0	11,6	7,4	3,4	15,8	18,6	31,1	15,6	17,6	22,7
Santa Catarina	2,6	5,5	-3,6	3,6	12,0	20,2	22,8	9,8	4,6	37,9	36,1	16,7	18,6	15,0	14,1
Rio Grande do Sul	6,5	6,6	2,4	8,6	11,0	11,7	-10,2	-4,7	-3,6	-3,7	0,6	0,3	2,5	2,3	10,5
Goiás	8,7	15,4	10,2	13,2	8,0	12,0	8,4	1,7	18,1	-31,4	-20,5	-20,3	23,0	14,8	5,4
Distrito Federal	5,9	13,1	9,4	12,2	10,6	11,3	17,4	22,1	18,5	6,4	23,1	29,3	19,4	19,7	23,9

Fonte: IBGE, Diretoria de Pesquisas, Coordenação de Serviços e Comércio.

(1) Base: Igual mês do ano anterior = 100

(2) Base no ano: Igual período do ano anterior = 100

Base 12 meses: 12 meses imediatamente anteriores aos 12 últimos meses = 100

PESQUISA MENSAL DE COMÉRCIO - PMC

Tabela 7 - Índice de receita nominal de vendas no comércio varejista (1), por Unidade da Federação

Mês: Mar/2007

Unidade da Federação	Comércio varejista												
	mar/06	abr/06	mai/06	jun/06	jul/06	ago/06	set/06	out/06	nov/06	dez/06	jan/07	fev/07	mar/07
Brasil	127,0	128,0	133,3	125,4	128,5	132,4	131,2	135,0	137,9	189,4	134,1	123,8	141,7
Rondônia	135,6	140,6	155,0	144,2	158,2	165,3	158,1	154,9	157,3	220,8	134,3	127,3	156,8
Acre	176,3	179,0	199,7	180,7	188,9	207,3	214,6	217,0	210,5	283,8	208,6	188,3	207,2
Amazonas	161,2	167,2	186,6	169,6	177,7	181,9	180,0	190,5	195,8	272,1	178,3	167,6	185,9
Roraima	135,0	151,7	148,7	136,6	147,8	151,6	158,1	157,1	153,6	190,5	136,0	132,1	153,8
Pará	123,7	129,9	148,9	137,9	138,5	146,8	142,6	150,4	150,9	238,5	144,3	126,3	145,2
Amapá	128,0	124,5	154,9	140,1	155,3	156,6	147,7	157,4	154,4	231,9	153,1	133,9	149,6
Tocantins	177,7	167,2	208,2	188,4	184,7	205,7	191,2	197,1	193,8	254,1	188,9	169,5	194,9
Maranhão	166,5	164,3	190,0	176,5	183,7	192,9	182,5	191,2	199,2	278,8	190,1	167,6	198,1
Piauí	144,0	134,2	156,7	148,1	158,1	160,1	153,4	145,8	151,6	205,6	153,8	130,3	145,3
Ceará	132,8	131,6	149,0	141,7	147,5	152,4	150,2	159,1	166,9	228,4	162,3	142,2	160,5
Rio G. do Norte	156,0	155,4	163,8	157,0	165,0	171,5	166,5	162,7	167,9	225,6	161,6	141,3	167,9
Paraíba	155,4	150,2	169,1	160,4	162,0	168,1	165,6	166,7	174,2	252,3	171,3	149,4	169,5
Pernambuco	136,0	131,4	141,2	136,3	141,6	144,4	142,4	148,1	158,6	220,5	147,0	133,1	151,9
Alagoas	153,6	147,2	167,0	154,8	158,5	175,0	169,4	196,9	207,8	290,6	204,2	179,4	198,6
Sergipe	147,1	143,7	163,8	156,4	157,2	169,1	165,4	169,7	176,3	239,1	181,0	156,9	165,3
Bahia	136,3	131,8	137,2	133,5	134,5	138,9	135,5	138,8	142,9	197,1	144,8	134,1	151,3
Minas Gerais	135,9	136,4	142,7	137,1	140,4	145,8	143,4	145,9	145,8	192,0	141,0	122,4	149,3
Espirito Santo	143,9	144,0	148,3	145,8	149,4	152,0	153,1	157,3	163,4	223,5	158,1	155,0	170,5
Rio de Janeiro	121,6	122,2	129,2	119,0	121,5	126,2	125,5	129,1	134,0	188,6	126,5	119,5	132,1
São Paulo	120,8	122,8	125,1	118,1	121,5	124,6	123,8	128,3	130,3	178,5	126,8	119,4	137,0
Paraná	124,5	125,6	128,3	120,3	122,3	124,7	124,7	126,8	127,1	173,4	126,8	115,4	137,2
Santa Catarina	135,5	135,9	136,5	125,8	128,9	131,6	134,3	134,8	142,9	194,4	152,9	137,0	147,3
Rio Grande do Sul	115,4	118,4	122,4	112,1	113,9	116,1	115,0	117,8	117,0	165,8	114,1	105,3	122,7
Mato Grosso do Sul	139,5	138,4	147,6	137,5	143,2	150,5	148,0	154,2	152,0	202,4	143,7	143,6	159,7
Mato Grosso	124,2	119,1	122,3	119,9	121,7	127,5	127,5	130,7	130,0	172,8	122,2	119,9	137,6
Goiás	138,4	140,3	147,2	138,5	143,1	146,5	143,3	144,8	148,4	200,1	150,1	129,5	157,1
Distrito Federal	139,0	143,8	150,5	139,8	137,8	144,6	143,9	149,4	157,5	201,4	147,1	140,2	154,2

Fonte: IBGE, Diretoria de Pesquisas, Coordenação de Serviços e Comércio.

(1) Base: 2003 = 100



**PESQUISA MENSAL DE COMÉRCIO - PMC**

**Tabela 9 - Índice e variação de volume de vendas do comércio varejista ampliado (1), por Unidade da Federação.**

**Mês: Mar/2007**

Unidade da Federação	Índice de volume (2)	Variação				
		Mensal (3)			Acumulada (4)	
		jan/07	fev/07	mar/07	no ano	12 Meses
Brasil	133,3	10,2	11,9	13,2	11,8	8,2
Rondônia	208,9	39,5	34,9	49,2	41,6	26,0
Acre	260,6	71,4	29,6	35,0	43,6	45,2
Amazonas	198,3	24,9	22,4	25,1	24,2	21,6
Roraima	145,2	9,4	15,4	25,7	16,8	22,7
Pará	177,7	34,2	27,5	34,9	32,3	24,2
Amapá	167,9	29,5	33,9	32,0	31,7	32,8
Tocantins	191,0	23,1	25,4	19,3	22,4	21,0
Maranhão	197,9	31,6	22,8	22,3	25,4	25,9
Piauí	161,7	8,6	8,2	9,3	8,7	15,1
Ceará	158,1	19,8	14,9	21,5	18,9	15,4
Rio G. do Norte	172,4	7,3	5,3	13,4	8,9	11,1
Paraíba	171,5	16,4	17,3	16,2	16,6	14,4
Pernambuco	152,2	11,1	10,0	13,5	11,6	9,7
Alagoas	179,2	34,6	24,4	22,0	26,9	17,4
Sergipe	169,9	16,6	17,9	13,2	15,8	12,7
Bahia	146,7	14,1	9,0	9,6	10,8	11,2
Minas Gerais	132,3	13,4	11,9	11,9	12,4	11,9
Espirito Santo	178,0	13,3	13,3	19,6	15,5	14,6
Rio de Janeiro	124,1	10,5	6,0	10,0	8,9	7,3
São Paulo	124,4	4,4	12,6	13,4	10,0	5,3
Paraná	129,3	14,3	9,8	11,1	11,7	7,9
Santa Catarina	141,7	18,6	15,8	12,7	15,6	9,8
Rio Grande do Sul	115,9	7,8	7,4	7,2	7,5	3,4
Mato Grosso do Sul	145,8	16,3	18,5	16,5	17,1	11,6
Mato Grosso	128,3	-0,5	6,6	12,5	6,2	-4,8
Goiás	154,0	15,1	12,2	17,0	14,9	9,6
Distrito Federal	159,5	16,1	15,0	13,7	14,9	12,8

Fonte: IBGE, Diretoria de Pesquisas, Coordenação de Serviços e Comércio.

(1) Inclui as atividades de Veículos e de Material de construção, além daquelas que compõem o varejo.

(2) Base: 2003 = 100

(3) Base: Igual mês do ano anterior = 100

(4) Base no ano: Igual período do ano anterior = 100

Base 12 meses: 12 meses imediatamente anteriores aos 12 últimos meses = 100

Tabela 10 - Variação de volume de vendas no comércio varejista ampliado (1), por atividade e Unidade da Federação (Continua)

Unidade da Federação	Comércio Varejista Ampliado			Combustíveis e lubrificantes			Hipermercados, supermercados, produtos		
	Mensal (2)	Acumulada (3)		Mensal (2)	Acumulada (3)		Total		Mensal (2)
		no ano	12 Meses		no ano	12 Meses	no ano	12 Meses	
Brasil	13,2	11,8	8,2	7,0	4,8	-5,0	9,3	7,1	8,0
Ceará	21,5	18,9	15,4	12,4	-0,6	-16,2	15,8	13,0	6,6
Pernambuco	13,5	11,6	9,7	-10,5	-13,2	-16,1	13,1	10,8	11,9
Bahia	9,6	10,8	11,2	3,7	1,3	-1,1	6,2	11,6	14,5
Minas Gerais	11,9	12,4	11,9	-5,8	0,9	-1,1	11,0	10,1	15,2
Espírito Santo	19,6	15,5	14,6	8,3	-2,2	-4,7	18,7	15,1	12,6
Rio de Janeiro	10,0	8,9	7,3	7,9	6,0	-7,1	1,9	3,1	7,2
São Paulo	13,4	10,0	5,3	12,2	6,9	-7,7	8,7	4,1	5,5
Paraná	11,1	11,7	7,9	20,0	4,2	-13,1	11,2	10,5	9,9
Santa Catarina	12,7	15,6	9,8	10,1	21,1	9,6	11,8	12,8	9,8
Rio Grande do Sul	7,2	7,5	3,4	0,3	3,4	2,9	7,3	6,4	1,8
Goiás	17,0	14,9	9,6	5,3	-0,3	-17,2	19,6	11,3	11,0
Distrito Federal	13,7	14,9	12,8	20,0	15,7	12,5	6,4	5,6	1,0

Fonte: IBGE, Diretoria de Pesquisas, Coordenação de Serviços e Comércio.

(1) Inclui as atividades de Veículos e de Material de construção, além daquelas que compõem o varejo.

(2) Base: Igual mês do ano anterior = 100

(3) Base no ano: Igual período do ano anterior = 100

Base 12 meses: 12 meses imediatamente anteriores aos 12 últimos meses = 100

PESQUISA MENSAL DE COMÉRCIO - PMC

Tabela 10 - Variação de volume de vendas no comércio varejista ampliado (1), por atividade e Unidade da Federação (Continua)

Mês: Mar/2007

Unidade da Federação	Móveis e eletrodomésticos			Artigos farmacêuticos, médicos, ortopédicos, de perfumaria e cosméticos			Livros, jornais, revistas e papelaria			Equipamentos e materiais para escritório, informática e comunicação			Outros artigos de uso pessoal e doméstico		
	Mensal (2)	Acumulada (3)		Mensal (2)	Acumulada (3)		Mensal (2)	Acumulada (3)		Mensal (2)	Acumulada (3)		Mensal (2)	Acumulada (3)	
		no ano	12 Meses		no ano	12 Meses		no ano	12 Meses		no ano	12 Meses		no ano	12 Meses
Brasil	18,1	20,5	12,4	5,7	5,3	3,7	9,3	5,7	2,9	24,9	20,2	23,3	26,6	21,8	19,2
Ceará	31,1	29,2	27,7	14,6	13,8	13,6	-15,7	3,9	3,0	46,0	34,0	44,7	43,5	29,0	21,0
Pernambuco	13,7	18,3	17,8	26,0	24,1	20,0	13,0	3,2	-22,0	9,3	18,7	49,5	30,8	25,4	16,6
Bahia	14,6	19,9	17,4	14,2	11,0	4,6	11,2	13,8	-21,3	6,3	-1,6	6,4	33,2	24,0	17,0
Minas Gerais	17,9	21,4	20,3	16,0	16,3	14,3	1,2	6,9	5,5	41,1	41,0	21,9	7,5	3,5	1,4
Espirito Santo	20,6	22,2	13,2	37,1	32,3	11,1	5,2	1,3	-9,2	-27,2	-24,9	-23,9	18,3	13,5	26,2
Rio de Janeiro	18,2	19,1	6,5	-6,2	-6,2	-7,0	14,8	4,7	13,1	58,1	69,5	63,8	20,0	16,6	22,7
São Paulo	28,2	29,2	14,0	5,0	4,4	0,8	14,7	10,0	5,3	18,4	6,5	14,0	44,8	37,4	29,9
Paraná	2,5	10,7	8,1	-0,3	0,7	3,9	9,6	4,9	0,4	33,2	34,2	45,0	12,2	14,2	17,9
Santa Catarina	5,1	7,4	-2,4	-2,0	6,7	13,6	20,6	7,2	1,6	58,6	53,8	29,8	15,1	11,5	9,5
Rio Grande do Sul	10,5	10,7	5,8	3,4	5,3	6,7	-13,3	-10,1	-13,4	19,3	22,6	20,8	1,4	1,4	7,5
Goiás	9,0	16,4	13,1	10,0	4,8	7,8	2,8	-3,9	12,4	-23,7	-11,6	-6,3	19,3	10,9	-0,6
Distrito Federal	9,8	17,5	12,0	8,0	6,2	6,4	14,5	18,6	12,0	27,9	44,2	46,9	16,2	16,6	18,5

Fonte: IBGE, Diretoria de Pesquisas, Coordenação de Serviços e Comércio.

(1) Inclui as atividades de Veículos e de Material de construção, além daquelas que compõem o varejo.

(2) Base: Igual mês do ano anterior = 100

(3) Base no ano: Igual período do ano anterior = 100

Base 12 meses: 12 meses imediatamente anteriores aos 12 últimos meses = 100

PESQUISA MENSAL DE COMÉRCIO - PMC

Tabela 10 - Variação de volume de vendas no comércio varejista ampliado (1), por atividade e Unidade da Federação (Conclusão)

Mês: Mar/2007

Unidade da Federação	Veículos, motocicletas, partes e peças			Material de construção		
	Mensal (2)	Acumulada (3)		Mensal (2)	Acumulada (3)	
		no ano	12 Meses		no ano	12 Meses
Brasil	18,5	17,4	10,8	4,4	6,0	6,4
Ceará	22,5	24,5	29,3	21,1	18,8	13,0
Pernambuco	21,1	19,8	17,3	1,9	0,1	3,8
Bahia	11,5	11,6	16,7	3,1	3,2	2,3
Minas Gerais	21,4	22,6	16,6	2,3	-2,7	-4,2
Espirito Santo	24,3	19,2	20,4	8,7	12,2	13,8
Rio de Janeiro	22,0	17,9	12,0	-3,6	-1,2	0,2
São Paulo	15,3	11,2	1,6	-0,7	5,2	12,0
Paraná	9,6	15,7	16,7	23,7	18,5	-4,5
Santa Catarina	16,2	18,9	11,1	15,2	18,1	20,8
Rio Grande do Sul	12,3	12,9	4,4	0,6	1,9	-0,3
Goiás	25,3	25,0	17,7	3,2	2,7	1,3
Distrito Federal	18,7	22,5	25,5	13,2	10,1	8,4

Fonte: IBGE, Diretoria de Pesquisas, Coordenação de Serviços e Comércio.

(1) Inclui as atividades de Veículos e de Material de construção, além daquelas que compõem o varejo.

(2) Base: Igual mês do ano anterior = 100

(3) Base no ano: Igual período do ano anterior = 100

Base 12 meses: 12 meses imediatamente anteriores aos 12 últimos meses = 100

PESQUISA MENSAL DE COMÉRCIO - PMC

Tabela 11 - Índice de volume de vendas no comércio varejista ampliado (1), por Unidade da Federação

Mês: Mar/2007

Unidade da Federação	Comércio Varejista Ampliado												
	mar/06	abr/06	mai/06	jun/06	jul/06	ago/06	set/06	out/06	nov/06	dez/06	jan/07	fev/07	mar/07
Brasil	117,7	111,2	121,6	112,9	120,2	126,2	122,2	127,5	130,1	160,1	124,2	112,4	133,3
Rondônia	140,1	137,2	149,8	145,3	164,0	193,0	202,1	193,1	203,6	255,6	171,0	158,3	208,9
Acre	193,1	177,1	205,9	198,5	225,4	261,4	267,5	265,3	265,7	323,9	250,8	221,1	260,6
Amazonas	158,5	151,6	171,3	156,4	176,7	191,2	189,6	199,1	205,0	263,1	188,3	173,4	198,3
Roraima	115,5	118,9	120,0	110,4	123,6	133,9	149,4	147,8	142,9	163,7	129,8	124,0	145,2
Pará	131,8	130,4	152,8	144,4	150,9	169,0	175,0	181,7	183,7	251,2	166,1	148,2	177,7
Amapá	127,2	116,1	146,4	139,3	151,9	164,6	154,9	170,6	171,9	228,7	164,0	150,5	167,9
Tocantins	160,1	136,8	173,4	173,8	167,1	188,7	166,6	180,8	185,7	221,0	181,8	161,2	191,0
Maranhão	161,9	147,9	177,5	161,4	182,5	191,0	175,9	186,2	198,9	249,4	183,5	166,7	197,9
Piauí	148,0	131,2	158,2	147,2	154,8	165,0	156,6	154,5	160,0	200,4	152,6	135,0	161,7
Ceará	130,2	121,5	144,6	135,5	144,4	151,0	147,2	154,7	161,3	195,4	157,3	132,3	158,1
Rio G. do Norte	152,0	141,6	155,3	147,0	158,2	167,9	159,4	159,0	164,7	211,1	157,6	136,8	172,4
Paraíba	147,6	132,8	151,9	139,9	154,4	157,3	154,7	156,8	166,3	215,6	160,7	141,9	171,5
Pernambuco	134,1	122,5	135,4	125,5	138,2	141,6	137,6	140,9	152,5	189,2	145,6	126,1	152,2
Alagoas	146,8	131,9	152,7	138,1	150,2	163,0	156,2	178,5	187,8	244,3	177,7	155,7	179,2
Sergipe	150,1	135,2	154,4	141,8	147,4	165,7	153,3	158,1	167,7	211,1	168,1	146,2	169,9
Bahia	133,9	121,1	132,0	124,2	132,3	136,6	129,2	131,9	138,0	175,8	136,2	123,0	146,7
Minas Gerais	118,2	112,8	122,7	115,6	121,4	127,4	124,1	127,3	127,6	154,5	122,8	106,5	132,3
Espirito Santo	148,9	138,4	151,7	147,2	153,8	163,5	160,7	158,8	165,9	199,5	161,1	148,6	178,0
Rio de Janeiro	112,9	109,1	118,8	108,1	113,6	119,5	114,9	118,5	122,5	157,2	118,4	107,0	124,1
São Paulo	109,7	104,1	113,0	105,4	112,6	118,1	114,6	121,5	122,7	146,3	115,3	105,1	124,4
Paraná	116,4	107,8	117,0	107,7	115,3	120,1	115,2	118,1	119,7	149,4	117,4	109,4	129,3
Santa Catarina	125,8	118,9	127,3	117,7	124,8	132,2	129,2	134,2	135,7	175,5	135,5	125,1	141,7
Rio Grande do Sul	108,1	103,8	110,8	100,6	105,4	108,2	105,0	110,2	110,9	145,2	106,2	95,8	115,9
Mato Grosso do Sul	125,2	115,1	125,9	118,0	127,3	135,0	128,9	134,4	137,9	166,3	127,5	127,8	145,8
Mato Grosso	114,1	100,9	108,9	105,4	110,8	117,2	115,1	120,3	120,3	143,5	113,1	107,2	128,3
Goias	131,6	121,7	136,9	125,8	134,3	139,4	134,2	137,0	141,6	167,5	144,4	125,9	154,0
Distrito Federal	140,3	135,4	149,0	136,2	143,3	152,6	143,1	152,5	161,2	189,6	152,8	139,6	159,5

Fonte: IBGE, Diretoria de Pesquisas, Coordenação de Serviços e Comércio.

(1) Inclui as atividades de Veículos e de Material de construção, além daquelas que compõem o varejo.

Índice de Base Fixa: 2003 = 100

**PESQUISA MENSAL DE COMÉRCIO - PMC**

**Tabela 13 - Índice e variação de receita nominal de vendas no comércio varejista ampliado (1), por Unidade da Federação**

**Mês: Mar/2007**

Unidade da Federação	Índice de volume (2)	Variação				
		Mensal (3)			Acumulada (4)	
		jan/07	fev/07	mar/07	no ano	12 Meses
Brasil	152,3	9,6	11,4	12,8	11,3	8,5
Rondônia	192,4	12,1	8,8	18,7	13,5	10,9
Acre	273,6	56,0	19,7	23,2	31,4	37,1
Amazonas	208,6	11,0	9,5	12,4	11,0	14,4
Roraima	154,4	-3,1	4,2	11,3	4,1	15,7
Pará	186,7	19,6	14,9	20,5	18,4	16,9
Amapá	178,5	18,5	21,6	19,0	19,6	26,6
Tocantins	224,4	20,8	23,7	17,8	20,5	20,9
Maranhão	227,1	31,5	21,4	21,2	24,6	27,2
Piauí	182,9	9,2	8,3	8,8	8,8	16,3
Ceará	180,6	19,8	14,7	21,2	18,7	16,2
Rio G. do Norte	194,2	6,7	4,4	11,9	7,8	11,1
Paraíba	201,2	17,7	18,4	18,1	18,1	16,7
Pernambuco	177,7	11,7	10,8	14,7	12,5	11,3
Alagoas	208,1	34,9	23,8	22,6	27,0	18,9
Sergipe	204,0	18,0	18,9	15,1	17,2	15,4
Bahia	166,7	15,1	10,6	10,7	12,1	13,5
Minas Gerais	154,1	14,3	12,4	12,2	12,9	13,6
Espírito Santo	206,5	15,2	14,8	22,3	17,6	16,2
Rio de Janeiro	142,2	12,1	7,9	12,7	11,0	8,4
São Paulo	140,7	3,4	11,9	12,4	9,1	4,8
Paraná	150,7	13,8	9,2	10,5	11,2	8,9
Santa Catarina	164,6	18,6	14,5	11,2	14,6	10,9
Rio Grande do Sul	132,8	8,0	7,2	7,6	7,6	4,1
Mato Grosso do Sul	171,9	14,9	17,6	15,7	16,1	12,8
Mato Grosso	151,6	-2,1	7,0	12,8	5,9	-3,8
Goiás	179,8	13,3	11,7	16,7	14,0	9,4
Distrito Federal	186,2	16,7	14,4	14,0	15,0	15,7

Fonte: IBGE, Diretoria de Pesquisas, Coordenação de Serviços e Comércio.

(1) Inclui as atividades de Veículos e de Material de construção, além daquelas que compõem o varejo.

(2) Base: 2003 = 100

(3) Base: Igual mês do ano anterior = 100

(4) Base no ano: Igual período do ano anterior = 100

Base 12 meses: 12 meses imediatamente anteriores aos 12 últimos meses = 100

PESQUISA MENSAL DE COMÉRCIO - PMC

Tabela 14 - Variação de receita nominal de vendas no comércio varejista ampliado (1), por atividade e Unidade da Federação (Continua)

Mês: Mar/2007

Unidade da Federação	Comércio Varejista Ampliado			Combustíveis e lubrificantes			Hipermercados, supermercados, produtos alimentícios, bebidas e fumo						Tecidos, vestuário e calçados		
	Mensal (2)	Acumulada (2)		Mensal (2)	Acumulada (2)		Total			Hipermercados e Supermercados			Mensal (2)	Acumulada (2)	
		no ano	12 Meses		no ano	12 Meses	Mensal (2)	no ano	12 Meses	Mensal (2)	no ano	12 Meses		no ano	12 Meses
Brasil	12,8	11,3	8,5	0,4	1,7	2,1	13,0	9,4	7,5	14,8	10,6	8,1	15,1	11,5	7,4
Ceará	21,2	18,7	16,2	8,9	-0,3	-8,9	18,3	14,3	5,6	21,3	17,2	8,2	23,5	20,3	14,5
Pernambuco	14,7	12,5	11,3	-13,1	-12,7	-7,9	15,5	12,6	12,0	15,1	11,9	11,7	3,2	2,3	0,8
Bahia	10,7	12,1	13,5	5,1	5,4	9,9	9,3	14,0	14,7	14,6	19,8	24,0	21,7	16,0	9,6
Minas Gerais	12,2	12,9	13,6	-8,3	-0,6	7,8	15,4	13,8	16,6	15,6	14,1	16,9	7,6	6,6	9,4
Espirito Santo	22,3	17,6	16,2	3,2	-4,3	3,3	21,5	16,6	11,4	22,2	17,1	11,8	5,6	4,2	10,9
Rio de Janeiro	12,7	11,0	8,4	2,8	3,5	1,2	5,2	4,9	5,7	4,4	4,6	5,9	18,5	11,7	6,6
São Paulo	12,4	9,1	4,8	2,3	2,3	-1,5	13,0	6,8	4,8	16,9	9,1	5,4	15,8	12,4	6,3
Paraná	10,5	11,2	8,9	7,5	-1,4	-7,4	13,5	11,3	9,2	13,4	11,3	9,2	15,0	8,5	4,5
Santa Catarina	11,2	14,6	10,9	-1,3	14,7	15,9	14,1	13,5	9,0	14,3	13,6	9,2	21,1	21,4	15,3
Rio Grande do Sul	7,6	7,6	4,1	-8,0	-2,4	7,2	13,2	10,1	1,6	13,3	10,5	2,1	10,8	6,7	3,3
Goiás	16,7	14,0	9,4	-0,4	-6,0	-11,0	22,1	12,5	10,1	22,4	12,7	11,5	6,4	7,3	7,1
Distrito Federal	14,0	15,0	15,7	13,9	12,2	22,1	9,5	7,7	2,0	9,4	7,7	2,2	11,0	10,2	6,3

Fonte: IBGE, Diretoria de Pesquisas, Coordenação de Serviços e Comércio.

(1) Inclui as atividades de Veículos e de Material de construção, além daquelas que compõem o varejo.

(2) Base: Igual mês do ano anterior = 100

(3) Base no ano: Igual período do ano anterior = 100

Base 12 meses: 12 meses imediatamente anteriores aos 12 últimos meses = 100

PESQUISA MENSAL DE COMÉRCIO - PMC

Tabela 14 - Variação de receita nominal de vendas no comércio varejista ampliado (1), por atividade e Unidade da Federação (Continua)

Mês: Mar/2007

Unidade da Federação	Móveis e eletrodomésticos			Artigos farmacêuticos, médicos, ortopédicos, de perfumaria e cosméticos			Livros, jornais, revistas e papelaria			Equipamentos e materiais para escritório, informática e comunicação			Outros artigos de uso pessoal e doméstico		
	Mensal (2)	Acumulada (3)		Mensal (2)	Acumulada (3)		Mensal (2)	Acumulada (3)		Mensal (2)	Acumulada (3)		Mensal (2)	Acumulada (3)	
		no ano	12 Meses		no ano	12 Meses		no ano	12 Meses		no ano	12 Meses		no ano	12 Meses
Brasil	12,8	15,1	8,1	9,9	9,8	8,6	9,8	7,2	6,7	7,0	4,5	7,2	21,0	17,1	19,3
Ceará	26,8	25,3	24,6	17,6	17,1	16,7	-14,5	5,5	5,9	24,7	15,6	23,7	44,7	30,9	26,3
Pernambuco	12,1	16,7	16,1	32,2	29,7	24,7	13,1	3,7	-21,1	-0,6	9,1	41,8	36,2	31,4	24,5
Bahia	11,6	17,4	16,1	20,9	17,5	11,6	12,1	15,2	-18,9	-7,7	-13,3	-6,5	37,0	28,5	23,3
Minas Gerais	12,2	15,0	14,5	18,7	20,0	18,2	1,0	6,9	8,0	29,9	27,9	9,7	10,8	7,4	7,4
Espirito Santo	16,9	18,6	10,6	41,6	37,7	16,0	1,6	1,0	-7,9	-37,2	-35,3	-34,0	21,7	17,5	33,8
Rio de Janeiro	12,8	14,0	2,8	-3,1	-2,3	-3,0	10,9	3,9	14,4	36,4	45,8	41,1	23,1	20,6	29,9
São Paulo	19,0	19,9	6,6	8,9	8,6	6,0	17,3	12,5	10,4	1,4	-6,9	-0,8	23,7	17,7	18,9
Paraná	0,6	9,5	7,4	5,4	5,7	10,0	11,6	7,4	3,4	15,8	18,6	31,1	15,6	17,6	22,7
Santa Catarina	2,6	5,5	-3,6	3,6	12,0	20,2	22,8	9,8	4,6	37,9	36,1	16,7	18,6	15,0	14,1
Rio Grande do Sul	6,5	6,6	2,4	8,6	11,0	11,7	-10,2	-4,7	-3,6	-3,7	0,6	0,3	2,5	2,3	10,5
Goiás	8,7	15,4	10,2	13,2	8,0	12,0	8,4	1,7	18,1	-31,4	-20,5	-20,3	23,0	14,8	5,4
Distrito Federal	5,9	13,1	9,4	12,2	10,6	11,3	17,4	22,1	18,5	6,4	23,1	29,3	19,4	19,7	23,9

Fonte: IBGE, Diretoria de Pesquisas, Coordenação de Serviços e Comércio.

(1) Inclui as atividades de Veículos e de Material de construção, além daquelas que compõem o varejo.

(2) Base: Igual mês do ano anterior = 100

(3) Base no ano: Igual período do ano anterior = 100

Base 12 meses: 12 meses imediatamente anteriores aos 12 últimos meses = 100



PESQUISA MENSAL DE COMÉRCIO - PMC

Tabela 14 - Variação de receita nominal de vendas no comércio varejista ampliado (1), por atividade e Unidade da Federação (Conclusão)

Mês: Mar/2007

Unidade da Federação	Veículos, motocicletas, partes e peças			Material de construção		
	Mensal (2)	Acumulada (3)		Mensal (2)	Acumulada (3)	
		no ano	12 Meses		no ano	12 Meses
Brasil	15,9	14,7	9,8	8,0	9,5	10,0
Ceará	20,4	22,5	28,8	28,6	25,4	19,8
Pernambuco	21,6	18,8	17,1	7,8	5,7	8,3
Bahia	10,0	10,0	16,6	9,7	9,5	7,8
Minas Gerais	18,9	21,0	16,8	6,8	1,4	-0,6
Espirito Santo	29,0	23,3	22,5	12,3	15,6	17,1
Rio de Janeiro	27,4	22,5	13,8	-0,8	2,1	2,8
São Paulo	13,0	9,2	1,5	2,0	8,0	15,2
Paraná	7,7	13,7	16,9	25,8	20,6	-1,7
Santa Catarina	14,4	16,4	10,8	17,0	20,0	23,5
Rio Grande do Sul	11,5	11,6	3,9	5,0	6,3	3,8
Goiás	22,6	21,8	14,8	8,4	7,6	5,5
Distrito Federal	18,4	22,2	27,2	16,9	14,0	12,4

Fonte: IBGE, Diretoria de Pesquisas, Coordenação de Serviços e Comércio.

(1) Inclui as atividades de Veículos e de Material de construção, além daquelas que compõem o varejo.

(2) Base: Igual mês do ano anterior = 100

(3) Base no ano: Igual período do ano anterior = 100

Base 12 meses: 12 meses imediatamente anteriores aos 12 últimos meses = 100

PESQUISA MENSAL DE COMÉRCIO - PMC

Tabela 15 - Índice de receita nominal de vendas no comércio varejista ampliado (1), por Unidade da Federação

Mês: Mar/2007

Unidade da Federação	Comércio varejista ampliado												
	mar/06	abr/06	mai/06	jun/06	jul/06	ago/06	set/06	out/06	nov/06	dez/06	jan/07	fev/07	mar/07
Brasil	135,1	127,0	139,4	128,4	136,7	143,1	137,9	144,1	147,6	181,1	141,5	127,9	152,3
Rondônia	162,2	159,1	171,8	167,2	178,3	195,7	185,9	180,4	192,4	247,8	158,3	146,8	192,4
Acre	222,2	204,3	235,7	227,8	251,7	279,6	271,5	272,3	275,0	341,3	261,7	234,6	273,6
Amazonas	185,6	178,1	200,0	182,5	199,9	208,3	196,2	208,0	215,8	274,3	196,1	181,4	208,6
Roraima	138,8	143,0	142,8	130,3	141,2	147,0	157,3	154,9	151,4	175,0	136,6	132,9	154,4
Pará	155,0	153,7	179,1	169,2	170,2	181,6	176,2	187,0	191,1	267,0	172,4	156,1	186,7
Amapá	150,0	137,3	172,0	164,4	173,4	181,4	162,3	180,9	183,5	246,2	175,0	160,4	178,5
Tocantins	190,5	162,9	203,6	202,0	195,5	220,8	194,7	210,1	216,2	255,1	210,9	188,1	224,4
Maranhão	187,3	171,8	204,2	185,1	210,2	219,5	201,6	213,6	228,2	284,1	210,3	190,4	227,1
Piauí	168,1	149,6	179,4	166,2	175,4	186,4	176,8	175,5	181,5	226,5	173,4	152,7	182,9
Ceará	149,0	139,4	165,0	153,7	164,7	171,9	167,7	176,4	183,9	222,7	179,1	150,5	180,6
Rio G. do Norte	173,6	161,3	175,7	165,8	178,8	189,0	179,9	180,4	187,1	238,5	178,9	154,6	194,2
Paraíba	170,3	152,7	176,1	162,7	178,3	181,5	178,8	181,0	193,1	250,9	186,4	165,2	201,2
Pernambuco	155,0	140,8	157,3	146,2	160,1	163,5	158,9	162,9	177,5	220,4	169,0	146,6	177,7
Alagoas	169,7	152,4	177,4	160,8	174,5	187,9	180,0	205,3	217,7	283,2	204,4	179,8	208,1
Sergipe	177,2	159,7	183,8	169,1	174,5	195,7	181,4	187,6	200,1	251,1	199,2	174,1	204,0
Bahia	150,6	135,7	149,4	140,4	148,6	153,3	145,1	148,8	155,4	196,6	153,8	139,2	166,7
Minas Gerais	137,4	130,5	141,8	133,1	139,9	146,6	142,3	145,9	147,1	177,6	142,5	123,8	154,1
Espirito Santo	168,8	155,7	171,3	164,8	172,1	183,4	181,0	180,7	189,4	227,5	185,6	170,5	206,5
Rio de Janeiro	126,2	121,4	132,5	119,6	125,7	132,4	127,6	132,6	137,9	178,1	134,6	121,7	142,2
São Paulo	125,1	118,0	129,1	119,1	127,6	133,4	128,8	136,4	138,3	163,3	130,4	118,7	140,7
Paraná	136,4	125,1	136,4	124,1	132,7	137,8	131,9	135,7	138,5	172,7	136,7	126,7	150,7
Santa Catarina	148,0	138,5	148,6	135,7	143,8	151,4	147,7	154,0	157,0	202,3	157,8	144,5	164,6
Rio Grande do Sul	123,5	118,5	127,0	114,7	120,1	123,4	119,3	125,9	126,7	165,2	121,3	108,9	132,8
Mato Grosso do Sul	148,6	136,3	148,0	136,9	149,1	159,0	151,6	157,2	161,5	196,3	149,0	149,5	171,9
Mato Grosso	134,4	118,1	126,6	121,4	128,5	137,0	134,3	139,7	139,8	167,9	131,7	125,8	151,6
Goias	154,2	142,0	158,9	145,1	155,3	161,6	155,4	158,5	164,0	194,2	167,2	146,5	179,8
Distrito Federal	163,4	157,4	173,1	157,1	167,0	177,6	165,6	175,9	186,0	218,7	176,3	161,1	186,2

Fonte: IBGE, Diretoria de Pesquisas, Coordenação de Serviços e Comércio.

(1) Inclui as atividades de Veículos e de Material de construção, além daquelas que compõem o varejo.

Índice Base Fixa: 2000 = 100

**Volume e Receita nominal de vendas  
do varejo - com ajuste sazonal**

PESQUISA MENSAL DE COMÉRCIO - PMC

Tabela 16 - Índice e variação do volume de vendas do comércio varejista com ajuste sazonal, por Unidade da Federação.

Mês: mar/2007

Unidade da Federação	Índice de Base Fixa (1)			Variação mês/mês anterior		
	jan/07	fev/07	mar/07	jan/07	fev/07	mar/07
<b>Brasil</b>	<b>128,34</b>	<b>128,90</b>	<b>130,29</b>	<b>2,0</b>	<b>0,4</b>	<b>1,1</b>
Rondônia	144,26	144,16	151,51	2,5	-0,1	5,1
Acre	216,66	195,71	189,59	8,4	-9,7	-3,1
Amazonas	171,36	173,53	175,60	6,6	1,3	1,2
Roraima	127,55	131,22	138,61	-3,0	2,9	5,6
Pará	136,02	133,87	135,76	2,1	-1,6	1,4
Amapá	144,00	144,54	149,33	7,4	0,4	3,3
Tocantins	178,54	178,17	184,60	3,5	-0,2	3,6
Maranhão	180,33	183,31	190,25	1,5	1,7	3,8
Piauí	129,60	137,42	139,28	-5,5	6,0	1,4
Ceará	151,56	153,14	158,23	4,5	1,0	3,3
Rio G. do Norte	153,68	151,33	160,13	2,7	-1,5	5,8
Paraíba	156,35	155,11	155,35	4,2	-0,8	0,2
Pernambuco	134,46	134,45	137,91	1,2	0,0	2,6
Alagoas	186,80	186,11	182,07	8,1	-0,4	-2,2
Sergipe	155,59	147,85	146,19	6,0	-5,0	-1,1
Bahia	135,58	136,00	135,30	1,1	0,3	-0,5
Minas Gerais	130,86	126,32	133,49	0,7	-3,5	5,7
Espirito Santo	148,78	155,84	155,09	-1,4	4,7	-0,5
Rio de Janeiro	122,63	122,54	122,77	1,8	-0,1	0,2
São Paulo	124,87	126,16	127,69	2,8	1,0	1,2
Paraná	120,90	117,04	118,09	3,1	-3,2	0,9
Santa Catarina	135,16	132,35	129,43	5,0	-2,1	-2,2
Rio Grande do Sul	111,86	110,55	109,80	3,7	-1,2	-0,7
Mato Grosso do Sul	139,52	143,46	139,64	3,3	2,8	-2,7
Mato Grosso	119,78	121,13	122,80	1,1	1,1	1,4
Goiás	140,52	134,76	140,79	3,8	-4,1	4,5
Distrito Federal	141,40	141,41	140,00	4,6	0,0	-1,0

Fonte: IBGE, Diretoria de Pesquisas, Coordenação de Serviços e Comércio.

(1) Base: 2003 = 100

PESQUISA MENSAL DE COMÉRCIO - PMC

Tabela 17 - Índice e variação da receita nominal de vendas do comércio varejista com ajuste sazonal, por Unidade da Federação.

Mês: mar/2007

Unidade da Federação	Índice de Base Fixa (1)			Variação mês/mês anterior		
	jan/07	fev/07	mar/07	jan/07	fev/07	mar/07
<b>Brasil</b>	<b>140,88</b>	<b>142,02</b>	<b>143,67</b>	<b>2,1</b>	<b>0,8</b>	<b>1,2</b>
Rondônia	155,52	157,30	165,06	3,1	1,1	4,9
Acre	236,03	215,02	208,48	8,2	-8,9	-3,0
Amazonas	192,80	196,20	198,85	6,1	1,8	1,4
Roraima	145,79	148,52	151,11	-2,1	1,9	1,7
Pará	155,60	151,45	156,16	2,6	-2,7	3,1
Amapá	166,95	165,28	169,31	7,9	-1,0	2,4
Tocantins	195,41	197,48	204,97	1,9	1,1	3,8
Maranhão	199,49	200,71	208,29	1,2	0,6	3,8
Piauí	146,23	150,32	151,70	0,5	2,8	0,9
Ceará	165,90	168,06	172,59	2,3	1,3	2,7
Rio G. do Norte	168,61	160,16	170,86	2,7	-5,0	6,7
Paraíba	176,52	175,89	176,52	3,7	-0,4	0,4
Pernambuco	152,32	152,39	154,96	0,6	0,0	1,7
Alagoas	212,04	208,47	204,80	9,8	-1,7	-1,8
Sergipe	178,91	172,26	171,30	4,7	-3,7	-0,6
Bahia	147,92	149,19	149,40	0,3	0,9	0,1
Minas Gerais	145,59	141,18	146,56	0,6	-3,0	3,8
Espirito Santo	161,85	169,88	169,73	-1,5	5,0	-0,1
Rio de Janeiro	134,42	134,60	135,88	1,4	0,1	1,0
São Paulo	133,80	135,65	137,71	2,6	1,4	1,5
Paraná	133,48	131,37	134,25	3,1	-1,6	2,2
Santa Catarina	150,04	147,84	147,27	4,4	-1,5	-0,4
Rio Grande do Sul	123,06	122,11	121,97	2,4	-0,8	-0,1
Mato Grosso do Sul	157,67	160,41	159,60	0,7	1,7	-0,5
Mato Grosso	134,81	132,78	136,81	-1,9	-1,5	3,0
Goiás	155,85	149,07	158,90	2,0	-4,4	6,6
Distrito Federal	157,14	156,99	157,43	4,6	-0,1	0,3

Fonte: IBGE, Diretoria de Pesquisas, Coordenação de Serviços e Comércio.

(1) Base: 2003 = 100