

# **Indicadores IBGE**

Pesquisa Mensal de Comércio

**julho 2007**

**Instituto Brasileiro de Geografia e Estatística - IBGE**

---

Ministro do Planejamento, Orçamento e Gestão  
Paulo Bernardo Silva

## **INSTITUTO BRASILEIRO DE GEOGRAFIA E ESTATÍSTICA - IBGE**

Presidente

Eduardo Pereira Nunes

Diretor Executivo

Sérgio da Costa Côrtes

### **ÓRGÃOS ESPECÍFICOS SINGULARES**

Diretoria de Pesquisas

Wasmália Socorro Barata Bivar

Diretoria de Geociências

Luiz Paulo Souto Fortes

Diretoria de Informática

Luiz Fernando Pinto Mariano

Centro de Documentação e Disseminação de Informações

David Wu Tai

Escola Nacional de Ciências Estatísticas

Sérgio da Costa Côrtes (interino)

### **UNIDADE RESPONSÁVEL**

Diretoria de Pesquisas

Coordenação das Estatísticas Econômicas e Classificações

Sidnéia Reis Cardoso

Coordenação de Serviços e Comércio

Vânia Maria Carelli Prata

### **EQUIPE DE REDAÇÃO**

Redatores: Nilo Lopes de Macedo

Reinaldo Silva Pereira

Editoração: Gilmar da Costa Gonçalves

## **Indicadores IBGE**

Plano de divulgação:

Pesquisa mensal de emprego

Estatística da produção agrícola \*

Estatística da produção pecuária \*

Pesquisa industrial mensal: produção física Brasil

Pesquisa industrial mensal: produção física regional

Pesquisa industrial mensal: emprego e salário

Pesquisa mensal de comércio

Sistema nacional de índices de preços ao consumidor: IPCA-E

Sistema nacional de índices de preços ao consumidor: INPC - IPCA

Sistema nacional de pesquisa de custos e índices da construção civil

Contas nacionais trimestrais: indicadores de volume e valores correntes

\* Continuação de: Estatística da produção agropecuária, a partir de janeiro de 2006

Iniciado em 1982, com a divulgação de indicadores sobre trabalho e rendimento, indústria e preços, o periódico **Indicadores IBGE** incorporou no decorrer da década de 80 informações sobre agropecuária e produto interno bruto. A partir de 1991, foi subdividido em fascículos por assuntos específicos, que incluem tabelas de resultados, comentários e notas metodológicas. As informações apresentadas estão disponíveis em diferentes níveis geográficos: nacional, regional e metropolitano, variando por fascículo.

## NOTAS METODOLÓGICAS

A Pesquisa Mensal de Comércio - PMC tem como objetivo produzir indicadores que permitam acompanhar a evolução conjuntural do comércio varejista e de seus principais segmentos.

A partir de janeiro de 2004, o Sistema de Índices do Comércio Varejista, em relação à série divulgada até dezembro de 2003, apresenta os seguintes aprimoramentos:

- Expande a abrangência dos indicadores, passando a incluir o comércio de material de construção.
- Passa a divulgar o índice do Comércio Varejista Ampliado, que agrega, aos índices do varejo, as atividades “Veículos, motocicletas, partes e peças” e “Material de construção”.
- Desagrega as estatísticas classificadas anteriormente como “Demais artigos de uso pessoal e doméstico” nas seguintes atividades: “Artigos farmacêuticos, médicos, ortopédicos, de perfumaria e cosméticos”, “Equipamentos e materiais para escritório, informática e comunicação”, “Livros, jornais, revistas e papelaria” e “Outros artigos de uso pessoal e doméstico”.
- Amplia a amostra de 5.000 empresas informantes para 9.000 empresas.
- Na série completa dos índices (série encadeada): os índices de janeiro de 2000 até dezembro de 2003 têm por **período de base** o ano de 2000. Os índices de janeiro de 2004 em diante têm por período de base o ano 2003.
- A série encadeada desde janeiro de 2000, tem como **período de referência**, único, a média mensal dos índices de 2003=100.

### I – CARACTERÍSTICAS DA PESQUISA

- **Âmbito** – No estágio atual da PMC são investigadas empresas comerciais que possuam 20 ou mais pessoas ocupadas, cuja receita bruta provenha, predominantemente da atividade comercial varejista e estar sediada no território nacional e, em particular, para as Unidades da Federação da Região Norte (Rondônia, Roraima, Acre, Amazonas, Pará, Amapá e Tocantins), são consideradas apenas aquelas que estão sediadas nos municípios das capitais.
- **Abrangência** – A PMC abrange dez grupos de atividades cuja correspondência com a Classificação Nacional de Atividades Econômicas (CNAE), está indicada no Quadro I abaixo. Deste total, oito segmentos têm receitas geradas predominantemente na atividade varejista e dois (Veículos e motos, partes e peças e Material de construção), abarcam varejo e atacado.

Descrição da Atividade	Código CNAE
Combustíveis e lubrificantes	5050
Supermercados, hipermercados, produtos alimentícios, bebidas e fumo	5211, 5212, 5213, 5214, 5221, 5222, 5223, 5224 e 5229
Tecidos, vestuário e calçados	5231, 5232 e 5233
Móveis e eletrodomésticos	5242 e 5243
Artigos farmacêuticos, médicos, ortopédicos, de perfumaria e cosméticos	5241
Equipamentos e materiais para escritório, informática e de comunicação	5245
Livros, jornais, revistas e papelaria	5246
Outros artigos de uso pessoal e doméstico	5215 e 5249
Veículos e motocicletas, partes e peças	5010, 5030 e 5041
Material de construção	5153 e 5244

- **Unidade de Investigação** – A empresa, definida como entidade jurídica caracterizada por firma ou razão social, inscrita no Cadastro Nacional de Pessoa Jurídica (CNPJ), é a unidade básica de informação da PMC.
- **Variável Investigada** – É a receita bruta de revenda, Total e por Unidade da Federação, definida no âmbito da empresa como a receita bruta mensal proveniente da revenda de mercadorias, não deduzidos os impostos incidentes e nem as vendas canceladas, abatimentos e impostos incondicionais. Não estão incluídas as receitas financeiras e não-operacionais.
- **Amostra** – Com base na Pesquisa Anual de Comércio 2002 e dentro do âmbito e da abrangência previamente definidas, foram selecionadas cerca de 9 000 empresas distribuídas nas 27 Unidades da Federação.

## II – CONSTRUÇÃO DE INDICADORES

- **Séries nominal e de volume** – A partir da receita bruta de revenda investigada são construídos indicadores para duas variáveis: *Receita Nominal de Vendas* e *Volume de Vendas*. Esta última resulta da deflação dos valores nominais correntes por índices de preços específicos para cada grupo de atividade, e para cada Unidade da Federação, construídos a partir dos relativos de preços do IPCA e do Sistema Nacional de Pesquisa de Custos e Índices da Construção Civil - SINAPI. Na construção dos índices de preços das UFs não cobertas pelo IPCA, foram usados os relativos de preços da área geográfica mais apropriada.
- **Divulgação dos resultados** – Os índices nominal e de volume de vendas são divulgados dentro do seguinte quadro esquemático:

1– *Índice de Comércio Varejista* - Índice-síntese dos grupos de atividades relacionados abaixo, cujas receitas provêm preponderantemente da atividade do varejo. Divulgados para o Brasil e suas 27 Unidades da Federação.

- . Combustíveis e lubrificantes;
- . Supermercados, hipermercados, produtos alimentícios, bebidas e fumo;
- . Vestuário, calçados e tecidos;
- . Móveis e eletrodomésticos;
- . Artigos farmacêuticos, médicos, ortopédicos e de perfumaria e cosméticos;
- . Equipamentos e material para escritório, informática e comunicação;
- . Livros, jornais, revistas e papelaria;
- . Outros artigos de uso pessoal e doméstico

2- *Índices de Comércio Varejista por atividade* - Para os segmentos do varejo, relacionados acima, são divulgados índices em nível Brasil e 12 Unidades da Federação selecionadas: Ceará, Pernambuco, Bahia, Minas Gerais, Espírito Santo, Rio de Janeiro, São Paulo, Paraná, Santa Catarina, Rio Grande do Sul, Goiás e Distrito Federal. Neste nível de abrangência geográfica divulga-se, ainda, resultados para *Supermercados e hipermercados*, que corresponde a um detalhamento da atividade de “*Supermercados, hipermercados, produtos alimentícios, bebidas e fumo*”.

3 - *Índices de Comércio Varejista Ampliado* - Índice-síntese dos grupos de atividades que compõem o varejo e mais os segmentos de *Veículos e motocicletas, partes e peças* e de *Material de construção*. Divulgados para o Brasil e suas 27 Unidades da Federação.

4 - *Índices de Comércio Varejista Ampliado por atividade* - Para todas as atividades relacionadas no item 1 além de *Veículos e motos, partes e peças* e de *Material de construção* são calculados índices para o Brasil e as 12 Unidades da Federação citadas no item 2.

- **Tipos de índices** - São divulgados quatro tipos de índices :

**ÍNDICE DE BASE FIXA:** Compara os níveis nominais e de volume da Receita Bruta de Revenda do mês com a média mensal obtida no ano de 2003.

**ÍNDICE MENSAL:** Compara os índices nominais e de volume da Receita Bruta de Revenda do mês com os obtidos em igual mês do ano anterior;

**ÍNDICE ACUMULADO NO ANO:** Compara os índices acumulados nominais e de volume da Receita Bruta de Revenda de janeiro até o mês do índice com os de igual período do ano anterior;

**ÍNDICE ACUMULADO DE 12 MESES:** Compara os índices acumulados nominais e de volume da Receita Bruta de Revenda dos últimos 12 meses com os de igual período imediatamente anterior.

### III – ENCADEAMENTO

O IBGE encadeou a série de Índices de Base Fixa que encerrou em dezembro de 2003 (base 2000 = 100) com a série que se inicia em janeiro de 2004 (base 2003 = 100). A série encadeada tem como referência a média mensal de 2003 = 100. Este procedimento não altera as séries dos Índices Mensal, Acumulado no Ano e Acumulado de 12 meses já publicadas.

A série encadeada é, pois, uma série histórica de índices de volume com período de base **móvel**. Esta mudança traz como vantagem o uso de uma estrutura de ponderação mais atualizada, pois incorpora as mudanças nos preços relativos.

### IV – SÉRIES DA PMC AJUSTADAS SAZONALMENTE

As séries da PMC ajustadas sazonalmente consideram os fatores sazonais, o efeito calendário, os feriados de Carnaval, Páscoa e Corpus Christi além da identificação de outliers. Os cálculos são feitos utilizando-se o software X12 ARIMA, do U.S. Census Bureau. A modelagem foi inicialmente definida com a série de 5 anos da pesquisa (janeiro de 2000 a dezembro de 2004). Em julho de 2006 a modelagem foi atualizada com a série de 6 anos da pesquisa (janeiro de 2000 a dezembro de 2005) e permanecerá inalterada até a divulgação do resultado de dezembro de 2006. Para os feriados de Carnaval e Corpus Christi utilizou-se o programa “genhol.exe”, disponibilizado pelo U.S. Census Bureau, de modo a gerar a matriz de coeficientes de regressão. Os modelos adotados nas séries divulgadas são:

### VOLUME DE VENDAS

ATIVIDADE	DECOMPOSIÇÃO	MODELO ARIMA	REGRESSÃO (REGARIMA)
Brasil	Multiplicativo	(012) (011)	Carnaval, Corpus Christi, Páscoa[8] e efeito calendário (TD)
Produtos alimentícios, bebidas e fumo	Multiplicativo	(011) (011)	Páscoa[1] e efeito calendário (TD)
Combustíveis	Multiplicativo	(012) (011)	Carnaval e Corpus Christi
Tecidos, vestuário e calçados	Multiplicativo	(210) (011)	Carnaval, Corpus Christi e TC2003.MAY
Móveis e eletrodomésticos	Multiplicativo	(012) (011)	Carnaval e Corpus Christi
Super e Hipermercados	Multiplicativo	(212) (011)	Carnaval, Corpus Christi, Páscoa[8], efeito calendário (TD), AO.2001.SEP, LS.2002.NOV e TC.2005.FEB
Automóveis, motocicletas, partes e peças	Multiplicativo	(210) (011)	Carnaval, Corpus Christi, Páscoa[15] e efeito calendário (TD)

UF	DECOMPOSIÇÃO	MODELO ARIMA	REGRESSÃO(REGARIMA)
Acre	Multiplicativo	(2 1 0) (0 1 1)	Carnaval, Corpus Christi e TC2003.NOV
Alagoas	Multiplicativo	(0 1 2) (0 1 1)	Carnaval e Corpus Christi
Amapá	Multiplicativo	(2 1 2) (0 1 1)	Carnaval e Corpus Christi
Amazonas	Multiplicativo	(0 1 1)(0 1 1)	Carnaval e Corpus Christi
Bahia	Multiplicativo	(0 1 1) (0 1 1)	Carnaval, Corpus Christi e efeito calendário (TD)
Ceará	Multiplicativo	(0 2 2) (0 1 1)	Carnaval, Corpus Christi e efeito calendário (TD)
Distrito Federal	Multiplicativo	(0 1 2) (0 1 1)	Carnaval e Corpus Christi
Espírito Santo	Multiplicativo	(0 1 1) (0 1 1)	Carnaval, Corpus Christi, efeito calendário (TD) E AO.2002.APR
Goiás	Multiplicativo	(2 1 2) (0 1 1)	Páscoa[15]
Maranhão	Multiplicativo	(2 1 0) (0 1 1)	Carnaval, Corpus Christi e efeito calendário (TD)
Minas Gerais	Multiplicativo	(2 1 0) (0 1 1)	Carnaval, Corpus Christi, Páscoa[8] e efeito calendário (TD)
Mato Grosso	Multiplicativo	(2 1 2) (0 1 1)	Corpus Christi
Mato Grosso do Sul	Multiplicativo	(0 1 1) (0 1 1)	Efeito calendário (TD) e LS.2000.AUG
Pará	Multiplicativo	(2 1 0) (0 1 1)	Carnaval, Corpus Christi e efeito calendário (TD)
Paraíba	Multiplicativo	(2 1 2) (0 1 1)	Carnaval e Corpus Christi
Paraná	Multiplicativo	(0 1 1) (0 1 1)	Carnaval e Corpus Christi, Páscoa[15] e efeito calendário (TD)
Pernambuco	Multiplicativo	(0 1 2) (0 1 1)	Carnaval e Corpus Christi
Piauí	Multiplicativo	(2 1 2) (0 1 1)	Carnaval e Corpus Christi, Páscoa[15], efeito calendário (TD) e TC.2004.JAN
Rio Grande do Norte	Multiplicativo	(0 1 2) (0 1 1)	Carnaval, Corpus Christi e LS.2002.NOV
Rio Grande do Sul	Multiplicativo	(0 1 1) (0 1 1)	Carnaval, Corpus Christi, Páscoa[8] e efeito calendário (TD)
Rio de Janeiro	Multiplicativo	(0 2 2) (0 1 1)	Carnaval, Corpus Christi e Páscoa[8]
Rondônia	Multiplicativo	(0 1 2) (0 1 1)	Carnaval, Corpus Christi, Páscoa[15] e efeito calendário (TD)
Roraima	Multiplicativo	(0 1 1) (0 1 1)	-
Santa Catarina	Multiplicativo	(0 1 1) (0 1 1)	Carnaval, Corpus Christi, Páscoa[15] e efeito calendário (TD)
Sergipe	Multiplicativo	(0 1 1) (0 1 1)	Páscoa[15] e LS.2005.FEB
São Paulo	Multiplicativo	(2 1 2) (0 1 1)	Carnaval, Corpus Christi, efeito calendário (TD) e LS.2004.JAN
Tocantins	Multiplicativo	(2 1 2) (0 1 1)	Carnaval, Corpus Christi, Páscoa[15] e efeito calendário (TD), TC.2003.MAY e LS.2005.FEB

## RECEITA NOMINAL DE VENDAS

ATIVIDADE	DECOMPOSIÇÃO	MODELO ARIMA	REGRESSÃO (REGARIMA)
Brasil	Multiplicativo	(012) (011)	Carnaval, Corpus Christi, Páscoa[8] e efeito calendário (TD)
Produtos alimentícios, bebidas e fumo	Multiplicativo	(011) (011)	Páscoa[8], efeito calendário (TD) E LS.2002.OCT
Combustíveis	Multiplicativo	(012) (011)	-
Tecidos, vestuário e calçados	Multiplicativo	(210) (011)	Carnaval, Corpus Christi e TC.2003.MAY
Móveis e eletrodomésticos	Multiplicativo	(011) (011)	Carnaval, Corpus Christi, Páscoa[15] e efeito calendário (TD)
Super e Hipermercados	Multiplicativo	(212) (011)	Carnaval, Corpus Christi, Páscoa[8], efeito calendário (TD) e LS.2005.FEB
Automóveis, motocicletas, partes e peças	Multiplicativo	(210) (011)	Carnaval, Corpus Christi, Páscoa[15] e efeito calendário (TD)



UF	DECOMPOSIÇÃO	MODELO ARIMA	REGRESSÃO (REGARIMA)
Acre	Multiplicativo	(2 1 0) (0 1 1)	Carnaval, Corpus Christi e TC.2003.NOV
Alagoas	Multiplicativo	(0 1 2) (0 1 1)	Carnaval e Corpus Christi
Amapá	Multiplicativo	(2 1 0) (0 1 1)	Carnaval e Corpus Christi
Amazonas	Multiplicativo	(0 1 1) (0 1 1)	Carnaval e Corpus Christi
Bahia	Multiplicativo	(0 1 1) (0 1 1)	Carnaval, Corpus Christi, efeito calendário (TD) e TC.2004.JAN
Ceará	Multiplicativo	(2 1 0) (0 1 1)	Carnaval, Corpus Christi e efeito calendário (TD)
Distrito Federal	Multiplicativo	(2 1 2) (0 1 1)	Carnaval e Corpus Christi
Espírito Santo	Multiplicativo	(0 1 1) (0 1 1)	Carnaval, Corpus Christi e efeito calendário (TD)
Goiás	Multiplicativo	(0 1 1) (0 1 1)	Carnaval, Corpus Christi e Páscoa[15]
Maranhão	Multiplicativo	(0 1 2) (0 1 1)	Carnaval, Corpus Christi, efeito calendário (TD), AO.2001.MAY, AO.2002.FEB e AO.2004.NOV
Minas Gerais	Multiplicativo	(0 1 2) (0 1 1)	Carnaval, Corpus Christi, efeito calendário (TD), AO.2001.JUL, AO.2002.JUN e TC.2003.MAR, AO.2004.APR, AO.2004.NOV, AO.2005.FEB e AO.2005.JUN
Mato Grosso	Multiplicativo	(0 1 1) (0 1 1)	Páscoa[15] e AO.2202.MAY
Mato Grosso do Sul	Multiplicativo	(2 1 0) (0 1 1)	Carnaval, Corpus Christi, efeito calendário (TD), LS.2001.AUG, LS.2001.NOV, LS.2003.FEB e LS.2004.MAY
Pará	Multiplicativo	(2 1 0) (0 1 1)	Carnaval e Corpus Christi
Paraíba	Multiplicativo	(2 1 2) (0 1 1)	Carnaval e Corpus Christi
Paraná	Multiplicativo	(2 1 2) (0 1 1)	Carnaval, Corpus Christi, efeito calendário (TD), AO.2003.NOV, LS.2005.FEB e TC.2005.AUG
Pernambuco	Multiplicativo	(0 1 2) (0 1 1)	Carnaval, Corpus Christi, efeito calendário (TD), AO.2003.JAN e AO.2004.SEP
Piauí	Multiplicativo	(2 1 2) (0 1 1)	Carnaval, Corpus Christi, Páscoa[15] e efeito calendário (TD)
Rio Grande do Norte	Multiplicativo	(2 1 0) (0 1 1)	Carnaval, Corpus Christi
Rio Grande do Sul	Multiplicativo	(0 1 1) (0 1 1)	Carnaval, Corpus Christi e efeito calendário (TD)
Rio de Janeiro	Multiplicativo	(0 1 1) (0 1 1)	Carnaval, Corpus Christi e Páscoa[8]
Rondônia	Multiplicativo	(0 1 2) (0 1 1)	Carnaval, Corpus Christi, Páscoa[15] e efeito calendário (TD)
Roraima	Multiplicativo	(0 1 1) (0 1 1)	-
Santa Catarina	Multiplicativo	(2 1 2) (0 1 1)	Páscoa[8] e efeito calendário (TD)
Sergipe	Multiplicativo	(0 1 1) (0 1 1)	Páscoa[15] e LS.2005.FEB
São Paulo	Multiplicativo	(0 1 1) (0 1 1)	Carnaval, Corpus Christi, efeito calendário (TD), Páscoa[8], AO.2000.APR, AO.2003.DEC e AO.2005.FEB
Tocantins	Multiplicativo	(0 1 1) (0 1 2)	LS.2005.FEB

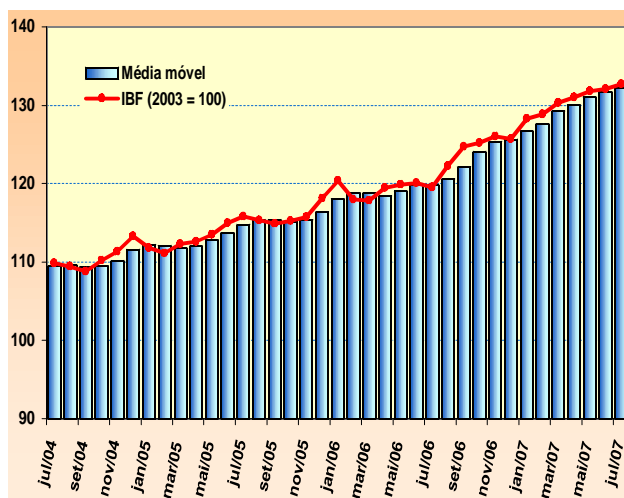
## V - OBSERVAÇÕES

- 1 - Os índices do mês poderão ser alterados na divulgação do mês subsequente, em virtude de retificações nos dados primários por parte dos informantes da pesquisa.
2. As atividades PMC não contempladas no ajuste sazonal (“Artigos farmacêuticos, médicos, ortopédicos, de perfumaria e cosméticos”, “Equipamentos e materiais para escritório, informática e comunicação”, “Livros, jornais, revistas e papelaria” e “Outros artigos de uso pessoal e doméstico”) serão publicadas quando as suas séries completarem 60 meses.

O **Comércio varejista** do País apresentou, em julho/07, taxas de variação de 0,5% para o volume de vendas e de 1,0% para a receita nominal, na relação mês/mês anterior com ajuste sazonal, acumulando nos primeiros sete meses do ano taxas de crescimento de 5,6% e 8,1%, respectivamente, conforme evolução nos índices de base fixa mostrados nos gráficos 1 e 2. As comparações com o mesmo período do ano anterior, séries sem ajustamento, apresentaram taxas para o volume de vendas de 9,2% no mês de julho; 9,7% no acumulado do ano; e de 8,7% no acumulado dos últimos 12 meses. Já a receita nominal obteve acréscimos de 11,9%, de 10,7% e de 9,4% relativos ao mês de julho, aos primeiros sete meses do ano e aos últimos 12 meses,

Gráfico 1

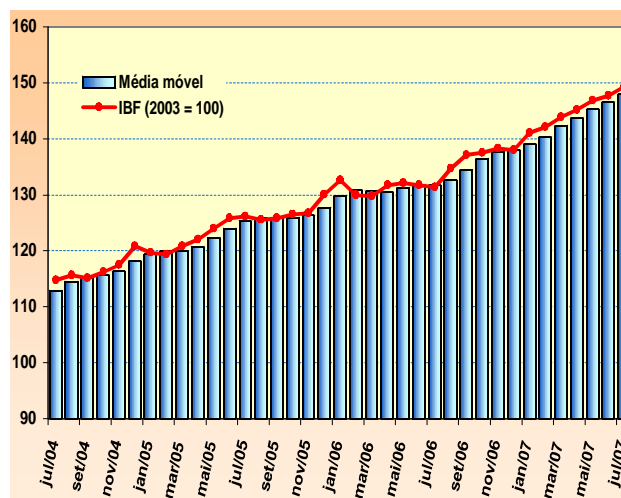
Brasil - Volume de vendas do comércio varejista com ajuste sazonal  
Índice de Base Fixa e média móvel trimestral



Fonte: IBGE, Diretoria de Pesquisas, Coordenação de Serviços e comércio  
respectivamente. Tabelas 1 e 2.

Gráfico 2

Brasil - Receita Nominal de vendas do comércio varejista com ajuste sazonal  
Índice de Base Fixa e média móvel trimestral



Fonte: IBGE, Diretoria de Pesquisas, Coordenação de Serviços e comércio

Com as variações de 0,5% e de 1,0% assinaladas em julho, respectivamente pelo volume e receita nominal de vendas, com ajuste sazonal, o **Comércio varejista** segue registrando, pelo sétimo mês consecutivo, resultados positivos em relação ao mês anterior, mantendo, assim, a tendência de crescimento observada pela evolução da média móvel trimestral do indicador de base fixa. Ainda na análise da série ajustada, calculada para quatro das oito atividades que compõem o setor, os resultados para o volume de vendas foram os seguintes: 0,5% em *Hipermercados, supermercados, produtos alimentícios, bebidas e fumo*; -0,5% para *Combustíveis e lubrificantes*; -3,4% para *Tecidos, vestuário e calçados*; e -1,4% em *Móveis e eletrodomésticos*. Na mesma comparação, o segmento de *Veículos, motos, partes e peças*, que faz parte do **Comércio varejista ampliado**, obteve variação de 0,6% - Tabela 1.

Já na relação julho07/julho06, todas as atividades do varejo obtiveram aumento no volume de vendas cujas taxas, por ordem de importância no resultado global, se estabeleceram em 18,2% para *Móveis e eletrodomésticos*; 4,6% para *Hipermercados, supermercados, produtos alimentícios, bebidas e fumo*; 24,2% em *Outros artigos de uso pessoal e doméstico*; 10,4% em *Tecidos, vestuário e calçados*; 9,9% em *Artigos farmacêuticos, médicos, ortopédicos, de perfumaria e cosméticos*; 5,0% para *Combustíveis e lubrificantes*; 34,0% para *Equipamentos e material para escritório, informática e comunicação*; e 9,7% para *Livros, jornais, revistas e papelaria* - Tabela 1.

**TABELA 1**  
**BRASIL - VOLUME DE VENDAS DO COMÉRCIO VAREJISTA E COMÉRCIO VAREJISTA AMPLIADO**  
**SEGUNDO GRUPOS DE ATIVIDADES PMC - 2007**

ATIVIDADES	INDICADOR MÊS/MÊS (*)			INDICADOR MENSAL			ACUMULADO	
	Taxa de Variação			Taxa de Variação			Taxa de Variação	
	MAI	JUN	JUL	MAI	JUN	JUL	NO ANO	12 MESES
<b>COMÉRCIO VAREJISTA (**)</b>	0,6	0,2	0,5	10,6	11,3	9,2	9,7	8,7
1 - Combustíveis e lubrificantes	-1,0	0,0	-0,5	5,7	5,8	5,0	5,4	0,6
2 - Hiper, supermercados, prods. alimentícios, bebidas e fumo	0,2	0,1	0,5	8,3	8,2	4,6	6,6	7,2
2.1 - Super e hipermercados	0,1	-0,4	0,8	8,6	8,4	4,8	7,3	7,8
3 - Tecidos, vest. e calçados	7,6	-0,3	-3,4	16,1	16,3	10,4	10,1	6,3
4 - Móveis e eletrodomésticos	3,5	1,1	-1,4	10,3	16,1	18,2	16,7	15,1
5 - Artigos farmacêuticos, med., ortop. e de perfumaria	-	-	-	7,2	10,9	9,9	7,5	5,7
6 - Equip. e mat. para escritório informática e comunicação	-	-	-	18,3	22,2	34,0	23,7	23,0
7 - Livros, jornais, rev. e papelaria	-	-	-	3,1	10,8	9,7	6,7	4,1
8 - Outros arts. de uso pessoal e doméstico	-	-	-	28,4	24,6	24,2	23,9	22,2
<b>COMÉRCIO VAREJISTA AMPLIADO (***)</b>	-	-	-	13,9	17,3	13,3	13,6	11,5
9 - Veículos e motos, partes e peças	0,4	1,6	0,6	20,4	32,6	22,8	22,9	18,0
10- Material de Construção	-	-	-	17,0	11,5	8,7	9,5	9,6

Fonte: IBGE, Diretoria de Pesquisas, Coordenação de Serviços e Comércio.

(\*) Séries com ajuste sazonal

(\*\*) O indicador do comércio varejista é composto pelos resultados das atividades numeradas de 1 a 8.

(\*\*\*) O indicador do comércio varejista ampliado é composto pelos resultados das atividades numeradas de 1 a 10

O segmento de *Móveis e eletrodomésticos* exerceu, em julho, o maior impacto no resultado do **Comércio varejista**, ao registrar variação de 18,2% no volume de vendas em relação a julho do ano passado, desempenho que levou a atividade a responder por 30% da taxa global do varejo este mês (Tabela 3). Em termos acumulados, os resultados situaram-se em 16,7% para os primeiros sete meses e em 15,1% para os últimos 12 meses. Este desempenho se deve à manutenção das condições favoráveis de crédito, rendimento real, emprego e preços.

Exercendo, este mês, a segunda maior influência no resultado global, o segmento de *Hipermercados, supermercados, produtos alimentícios, bebidas e fumo* registrou em julho expansão de 4,6% no volume de vendas em relação a igual mês do ano anterior, respondendo, assim, por 25% da taxa obtida pelo varejo. Em termos acumulados, a atividade assinalou taxas de 6,6% e 7,2% nos sete primeiros meses do ano e nos últimos 12 meses, respectivamente. Este desempenho continua refletindo o aumento do poder de compra da população, decorrente basicamente do aumento da massa real de salário da economia. Entretanto, a redução da taxa de crescimento das atividades pode ter sido influenciada pelo aumento dos preços dos produtos alimentícios ocorrido no bimestre junho/julho que, segundo o IPCA, atingiu variação de 3,2% para o grupo Alimentação no Domicílio, comparado com 0,5% do Índice Geral.

A atividade de *Outros artigos de uso pessoal e doméstico*, com o terceiro maior impacto na formação da taxa do varejo, obteve variação de 24,2% no volume de vendas em relação a julho de 2006, respondendo assim por 18% da taxa geral. Englobando segmentos como lojas de departamentos, ótica, joalheira, artigos esportivos, brinquedos, etc., esta atividade vem tendo seu desempenho influenciado também pela melhoria do quadro geral da economia. Em decorrência, registra taxas acumuladas de 23,9%, para o período janeiro-julho, e de 22,2% para os últimos 12 meses.

A quarta maior contribuição positiva para o resultado global coube ao segmento de *Tecidos, vestuário e calçados*, que variou o volume de vendas em 10,4% com relação a igual mês do ano anterior. Este desempenho vem sendo influenciado pelo aumento nas vendas de roupas de invernos aliado a um quadro macroeconômico que evoluiu em relação ao do ano passado. Em termos acumulados foram registradas taxas de 10,1% para os primeiros sete meses de 2007 e de 6,3% para os últimos 12 meses.

A atividade de *Artigos farmacêuticos, médicos, ortopédicos e de perfumaria*, com a quinta maior participação na taxa global do varejo, apresentou resultado de 9,9% na comparação com julho de 2006, obtendo taxa acumulada de 7,5% no ano e de 5,7% nos últimos 12 meses. A expansão da massa de salários e a diversificação na linha de produtos oferecidos formam a base de sustentação do desempenho positivo do segmento.

**TABELA 2**  
**BRASIL - RECEITA NOMINAL DE VENDAS DO COMÉRCIO VAREJISTA E COMÉRCIO VAREJISTA AMPLIADO**  
**SEGUNDO GRUPOS DE ATIVIDADES PMC - 2007**

ATIVIDADES	INDICADOR MÊS/MÊS (*)			INDICADOR MENSAL			ACUMULADO	
	Taxa de Variação			Taxa de Variação			Taxa de Variação	
	MAI	JUN	JUL	MAI	JUN	JUL	NO ANO	12 MESES
<b>COMÉRCIO VAREJISTA (**)</b>	1,1	0,6	1,0	11,5	13,8	11,9	10,7	9,4
<b>1 - Combustíveis e lubrificantes</b>	0,3	1,6	-2,0	2,2	4,3	1,6	2,0	1,9
<b>2 - Hiper, supermercados, prods. alimentícios, bebidas e fumo</b>	0,7	1,1	1,7	12,6	14,9	12,4	10,9	9,4
<b>2.1 - Super e hipermercados</b>	0,4	1,9	1,2	12,9	15,1	12,6	11,5	10,0
<b>3 - Tecidos, vest. e calçados</b>	7,4	-3,1	1,0	20,2	20,6	14,2	14,4	11,1
<b>4 - Móveis e eletrodomésticos</b>	1,5	1,1	0,6	7,0	12,6	14,4	12,4	10,5
<b>5 - Artigos farmacêuticos, med., ortop. e de perfumaria</b>	-	-	-	8,9	12,1	10,5	10,2	9,3
<b>6 - Equip. e mat. para escritório informática e comunicação</b>	-	-	-	1,5	5,0	13,9	6,7	6,9
<b>7 - Livros, jornais, rev. e papelaria</b>	-	-	-	4,9	13,1	12,2	8,4	6,9
<b>8 - Outros artigos de uso pessoal e doméstico</b>	-	-	-	22,6	19,3	20,2	19,0	19,0
<b>COMÉRCIO VAREJISTA AMPLIADO (***)</b>	-	-	-	13,9	18,6	14,8	13,8	11,6
<b>9 - Veículos e motos, partes e peças</b>	1,2	0,6	-0,2	17,2	29,9	21,2	20,3	15,8
<b>10- Material de Construção</b>	-	-	-	20,8	15,0	12,3	13,2	13,1

Fonte: IBGE, Diretoria de Pesquisas, Coordenação de Serviços e Comércio.

(\*) Séries com ajuste sazonal

(\*\*) O indicador do comércio varejista é composto pelos resultados das atividades numeradas de 1 a 8.

(\*\*\*) O indicador do comércio varejista ampliado é composto pelos resultados das atividades numeradas de 1 a 10

Exercendo o sexto maior impacto positivo no resultado do varejo, a atividade de *Combustíveis e lubrificantes* registrou variação de 5,0% na relação julho07/julho06, sendo esta a sétima taxa mensal positiva após 2 anos consecutivos de queda. Este comportamento pode ser atribuído à estabilização dos preços dos combustíveis dos últimos meses, conjugada com a melhoria das condições econômicas do País. Em relação aos resultados acumulados, as variações foram de 5,4% para o período de janeiro a julho e de 0,6% para os últimos 12 meses.

O segmento de *Equipamentos e materiais para escritório, informática e comunicação*, com o sétimo maior impacto, obteve acréscimo no volume de vendas, em julho, de 34,0% sobre igual mês do ano passado; acumulando no ano e nos últimos 12 meses taxas de 23,7% e de 23,0%, respectivamente. Dentre os fatores que vêm determinando este desempenho destacam-se a redução de preços dos produtos do gênero e a crescente importância dos bens de informática e comunicação na cesta de consumo das famílias.

A atividade de *Livros, jornais, revistas e papelaria* exerceu, mais uma vez, o menor impacto no resultado do varejo ao registrar crescimento no volume de vendas de 9,7% sobre julho de 2006. A taxa de crescimento observada no acumulado dos sete primeiros meses do ano e nos últimos 12 meses foram de 6,7% e de 4,1%, respectivamente.

Para o **Comércio varejista ampliado**, composto do **varejo** mais as atividades de *Veículos, motos, partes e peças* e de *Material de construção*, as variações observadas em relação a igual mês do ano anterior foram de 13,3% para o volume de vendas e de 14,8% na receita nominal de vendas. Nos acumulados do ano e dos últimos 12 meses, o setor apresentou taxas de variação de 13,6% e 11,5% para o volume de vendas e de 13,8% e 11,6% para a receita nominal, respectivamente.

No que tange ao volume de vendas, a atividade de *Veículos, motos, partes e peças* registrou crescimento de 22,8% em relação ao mesmo mês do ano anterior. No acumulado do ano a taxa atingiu 22,9%, e nos últimos doze meses, 18,0%. A redução mais acentuada das taxas de juros e a ampliação dos prazos de financiamento vêm se constituindo nos principais fatores de expansão das vendas do ramo este ano. Quanto à atividade de *Material de construção*, as variações foram de 8,7% na relação julho07/julho06; 9,5% no acumulado dos sete primeiros meses do ano; e de 9,6% no acumulado dos últimos 12 meses. Tais resultados refletem as condições favoráveis da economia, bem como as medidas oficiais de incentivo à construção civil.

**TABELA 3**  
**BRASIL - COMPOSIÇÃO\* DA TAXA MENSAL DO COMÉRCIO VAREJISTA, POR ATIVIDADES**  
Indicadores de volume de vendas

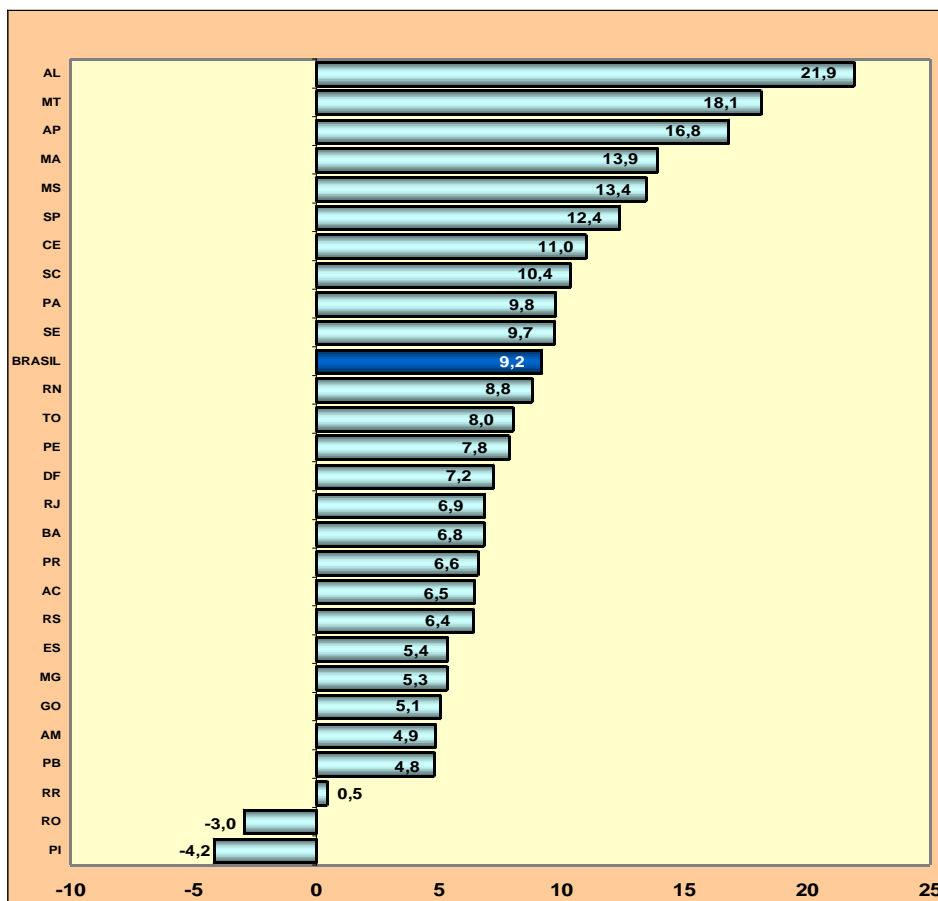
ATIVIDADES	COMÉRCIO VAREJISTA		COMÉRCIO VAREJISTA AMPLIADO	
	Taxa	Comp. taxa	Taxa	Comp. taxa
<b>Taxa Global</b>	<b>9,2</b>	<b>9,2</b>	<b>13,3</b>	<b>13,3</b>
1 - Combustíveis e lubrificantes	5,0	0,6	5,0	0,3
2 - Hiper, supermercados, prods. alimentícios, bebidas e fumo	4,6	2,3	4,6	1,5
3 - Tecidos, vest. e calçados	10,4	0,9	10,4	0,5
4 - Móveis e eletrodomésticos	18,2	2,6	18,2	1,6
5 - Artigos farmacêuticos, med., ortop. e de perfumaria	9,9	0,6	9,9	0,4
6 - Equip. e mat. para escritório informática e comunicação	34,0	0,5	34,0	0,3
7 - Livros, jornais, rev. e papelaria	9,7	0,1	9,7	0,1
8 - Outros artigos de uso pessoal e doméstico	24,2	1,7	24,2	1,0
9 - Veículos e motos, partes e peças	-	-	22,8	6,9
10- Material de construção	-	-	8,7	0,6

Fonte: IBGE, Diretoria de Pesquisas, Coordenação de Serviços e Comércio.

(\*) Corresponde à participação dos resultados setoriais na formação da taxa global

Das vinte e sete Unidades da Federação, apenas duas apresentaram resultados negativos na comparação junlo07/julho06: Piauí (-4,2%) e Rondônia (-3,0%). Destacaram-se com as maiores variações positivas: Alagoas (21,9%); Mato Grosso (18,1%); Amapá (16,8%); Maranhão (13,9%); Mato Grosso do Sul (13,4%) e São Paulo (12,4%) - Gráfico 3. Quanto à participação na composição da taxa do **Comércio varejista**, os destaques foram, pela ordem, São Paulo (12,4%); Rio de Janeiro (6,9%); Minas Gerais (5,3%); Rio Grande do Sul (6,4%); e Santa Catarina (10,4%).

**Gráfico 3**  
**Taxas mensais regionalizadas do volume de vendas do Varejo,**  
**ordenadas segundo o posicionamento em relação a média nacional**

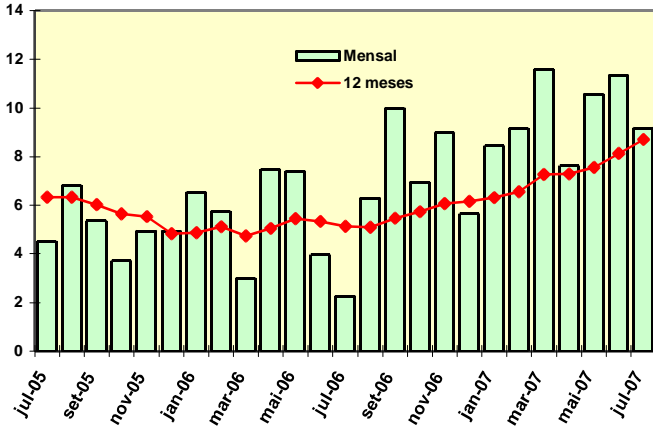


Fonte: IBGE/DPE/COSEC

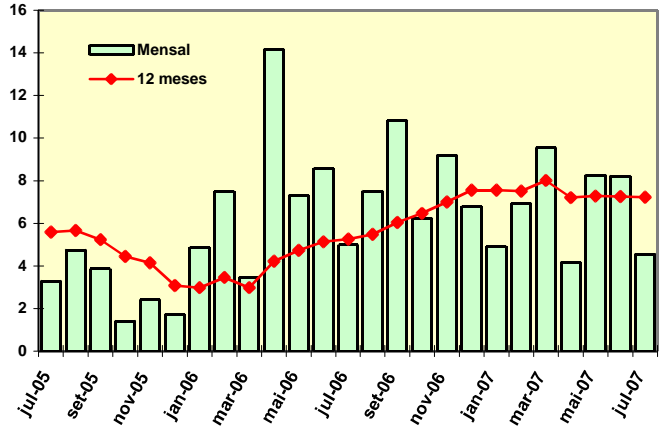
Em relação ao **varejo ampliado**, as maiores taxas de desempenho no volume de vendas ocorreram em Rondônia (34,2%); Amapá (25,5%); Alagoas (23,8%); Acre (23,8%); e Tocantins (22,2%). Em termos de impacto no resultado global do setor, os destaques foram São Paulo (15,4%); Minas Gerais (10,9%); Rio de Janeiro (8,5%); Paraná (13,3%); e Rio Grande do Sul (9,6%).

Ainda por Unidades da Federação, os resultados com ajuste sazonal para o volume de vendas apontam, na comparação mês/mês anterior, 9 (nove) estados com variações positivas e 18 (dezoito) com quedas. Os principais acréscimos ocorreram no Amapá (2,7%); Mato Grosso (2,6%); Acre (2,3%); Paraná (1,0%); e Roraima (0,9%). Já as maiores quedas se estabeleceram no Distrito Federal (-4,0%); Tocantins (-2,4%); Rio de Janeiro (-2,0%); e Goiás (-1,8%).

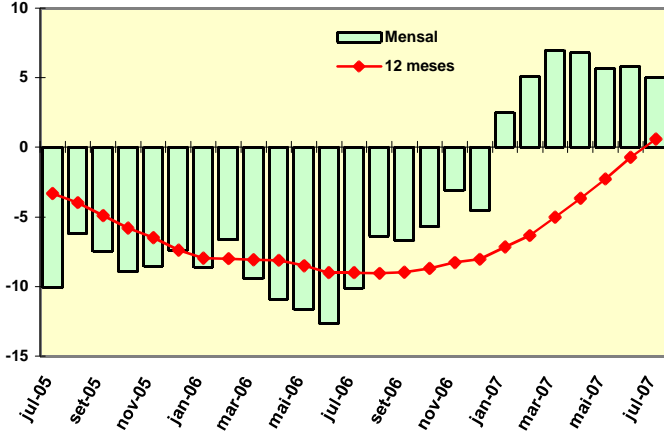
**Gráfico 4 - Evolução do volume de vendas do Comércio Varejista segundo os índices Mensal e Acumulado dos últimos 12 meses**



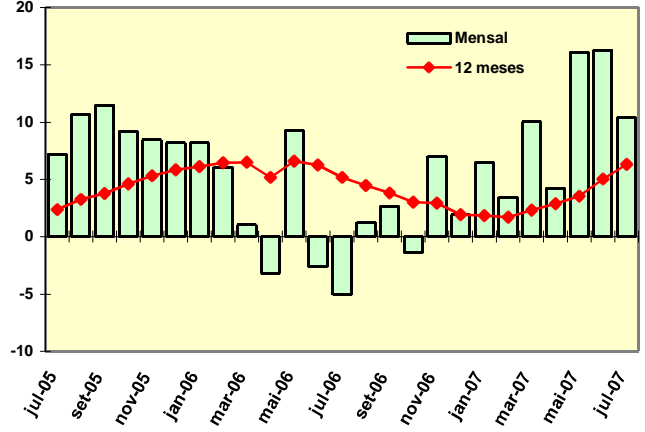
**Gráfico 5 - Evolução do volume de vendas de Hiper, Super, prods. alim., bebidas e fumo segundo os índices Mensal e Acumulado dos últimos 12 meses**



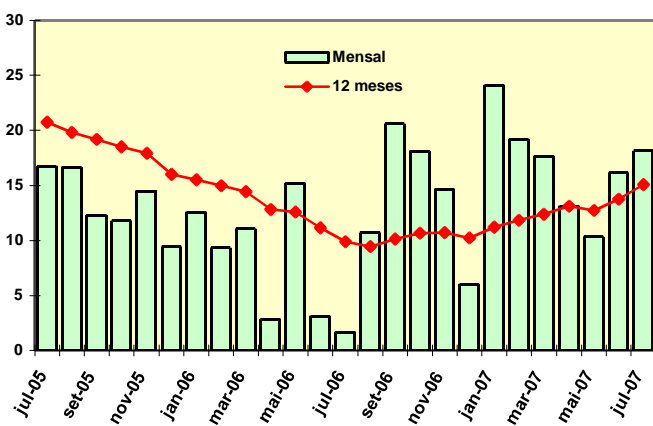
**Gráfico 6 - Evolução do volume de vendas de Combustíveis e Lubrificantes segundo os índices Mensal e Acumulado dos últimos 12 meses**



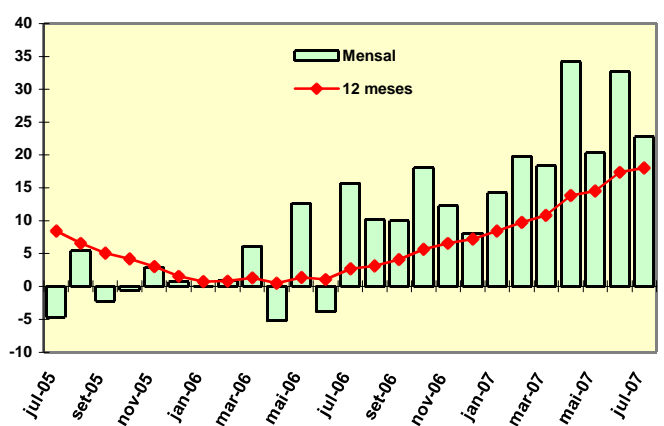
**Gráfico 7 - Evolução do volume de vendas de Têxteis, Vestuário e Calçados segundo os índices Mensal e Acumulado dos últimos 12 meses**



**Gráfico 8 - Evolução do volume de vendas de Móveis e Eletrodomésticos, segundo os índices Mensal e Acumulado dos últimos 12 meses**



**Gráfico 9 - Evolução do volume de vendas de Veículos, motos, partes e peças, segundo os índices Mensal e Acumulado dos últimos 12 meses**



Fonte: IBGE, Diretoria de Pesquisas, Coordenação de Serviços e Comércio

**PESQUISA MENSAL DE COMÉRCIO - PMC**

**Tabela 1 - Índice e variação de volume de vendas no comércio varejista,  
por Unidade da Federação**

**Mês: Jul/2007**

Unidade da Federação	Índice de volume (1)	Variação				
		Mensal (2)			Acumulada (3)	
		mai/07	jun/07	jul/07	no ano	12 Meses
Brasil	127,9	10,6	11,3	9,2	9,7	8,7
Rondônia	142,1	15,1	11,5	-3,0	7,7	6,6
Acre	186,4	5,9	8,4	6,5	13,9	23,8
Amazonas	166,1	5,9	8,3	4,9	8,7	10,0
Roraima	130,3	5,9	1,9	0,5	5,7	14,2
Pará	133,9	12,8	13,0	9,8	12,2	9,5
Amapá	159,5	8,8	13,5	16,8	12,8	18,0
Tocantins	177,4	4,2	2,3	8,0	9,7	12,4
Maranhão	187,2	12,3	15,7	13,9	15,9	16,1
Piauí	137,4	-0,7	-0,6	-4,2	-0,2	2,4
Ceará	148,5	11,7	11,6	11,0	13,4	12,1
Rio G. do Norte	164,6	6,7	11,5	8,8	5,6	5,4
Paraíba	151,0	7,4	9,6	4,8	7,2	6,6
Pernambuco	135,5	12,9	15,1	7,8	9,9	8,8
Alagoas	171,2	26,8	25,4	21,9	29,2	28,9
Sergipe	148,4	15,9	15,8	9,7	13,4	8,7
Bahia	131,8	11,2	15,3	6,8	10,2	10,4
Minas Gerais	132,0	6,6	6,7	5,3	7,6	9,7
Espírito Santo	145,7	12,4	6,9	5,4	10,7	10,6
Rio de Janeiro	119,8	5,4	6,5	6,9	6,3	6,8
São Paulo	127,0	14,4	15,0	12,4	11,8	9,5
Paraná	117,3	7,1	7,0	6,6	7,2	6,6
Santa Catarina	127,8	10,6	12,3	10,4	11,5	10,0
Rio Grande do Sul	109,3	6,7	8,9	6,4	6,1	5,2
Mato Grosso do Sul	141,7	15,0	13,2	13,4	14,0	10,7
Mato Grosso	128,5	16,9	12,5	18,1	10,7	1,1
Goiás	135,1	6,3	6,1	5,1	5,9	5,2
Distrito Federal	130,5	8,8	8,7	7,2	9,9	7,9

Fonte: IBGE, Diretoria de Pesquisas, Coordenação de Serviços e Comércio.

(1) Base: 2003 = 100

(2) Base: Igual mês do ano anterior = 100

(3) Base no ano: Igual período do ano anterior = 100

Base 12 meses: 12 meses imediatamente anteriores aos 12 últimos meses = 100



**PESQUISA MENSAL DE COMÉRCIO - PMC**

**Tabela 2 - Variação de volume de vendas no comércio varejista, por atividade e Unidade da Federação (Continua)**

**Mês: Jul/2007**

Unidade da Federação	Comércio Varejista			Combustíveis e lubrificantes			Hipermercados, supermercados, produtos alimentícios, bebidas e fumo						Tecidos, vestuário e calçados		
	Mensal (1)	Acumulada (2)		Mensal (1)	Acumulada (2)		Total			Hipermercados e Supermercados			Mensal (1)	Acumulada (2)	
		no ano	12 Meses		no ano	12 Meses	Mensal (1)	no ano	12 Meses	Mensal (1)	no ano	12 Meses		no ano	12 Meses
Brasil	9,2	9,7	8,7	5,0	5,4	0,6	4,6	6,6	7,2	4,8	7,3	7,8	10,4	10,1	6,3
Ceará	11,0	13,4	12,1	21,1	10,8	-3,4	1,7	8,2	6,6	1,8	10,0	8,9	11,5	15,8	14,3
Pernambuco	7,8	9,9	8,8	-2,3	-8,3	-11,8	6,4	9,6	11,1	6,3	9,2	10,7	-1,6	3,5	-0,9
Bahia	6,8	10,2	10,4	8,4	5,8	3,2	-0,1	7,0	10,9	3,3	11,7	17,8	13,6	18,2	11,7
Minas Gerais	5,3	7,6	9,7	-3,5	-2,5	-0,9	2,7	7,3	10,8	3,0	7,6	11,1	6,6	4,8	4,2
Espirito Santo	5,4	10,7	10,6	-3,3	-0,2	-2,8	4,7	12,0	12,0	4,9	12,4	12,4	-2,8	-0,4	2,4
Rio de Janeiro	6,9	6,3	6,8	4,1	2,7	-2,1	-2,2	1,0	4,2	-2,8	0,7	4,2	24,1	14,1	7,7
São Paulo	12,4	11,8	9,5	-0,7	7,6	0,3	7,9	6,8	6,0	8,2	7,9	6,7	12,5	11,9	6,6
Paraná	6,6	7,2	6,6	15,2	8,6	-2,1	2,2	6,3	8,2	2,3	6,3	8,2	6,6	5,1	2,1
Santa Catarina	10,4	11,5	10,0	21,1	18,2	13,4	6,4	10,3	10,5	6,5	10,4	10,7	12,3	15,2	12,8
Rio Grande do Sul	6,4	6,1	5,2	3,5	3,5	4,8	1,6	4,7	3,8	1,7	4,9	4,2	12,9	7,2	3,4
Goiás	5,1	5,9	5,2	6,2	2,3	-7,3	1,2	3,7	5,4	1,1	3,8	6,2	-0,7	4,4	3,4
Distrito Federal	7,2	9,9	7,9	3,6	9,9	11,4	8,8	9,4	3,9	8,9	9,5	4,0	-1,6	4,0	1,3

Fonte: IBGE, Diretoria de Pesquisas, Coordenação de Serviços e Comércio.

(1) Base: Igual mês do ano anterior = 100

(2) Base no ano: Igual período do ano anterior = 100

Base 12 meses: 12 meses imediatamente anteriores aos 12 últimos meses = 100

**PESQUISA MENSAL DE COMÉRCIO - PMC**

**Tabela 2 - Variação de volume de vendas no comércio varejista, por atividade e Unidade da Federação (Conclusão)**

**Mês: Jul/2007**

Unidade da Federação	Móveis e eletrodomésticos			Artigos farmacêuticos, médicos, ortopédicos, de perfumaria e cosméticos			Livros, jornais, revistas e papelaria			Equipamentos e materiais para escritório, informática e comunicação			Outros artigos de uso pessoal e doméstico		
	Mensal (1)	Acumulada (2)		Mensal (1)	Acumulada (2)		Mensal (1)	Acumulada (2)		Mensal (1)	Acumulada (2)		Mensal (1)	Acumulada (2)	
		no ano	12 Meses		no ano	12 Meses		no ano	12 Meses		no ano	12 Meses		no ano	12 Meses
Brasil	18,2	16,7	15,1	9,9	7,5	5,7	9,7	6,7	4,1	34,0	23,7	23,0	24,2	23,9	22,2
Ceará	15,9	16,8	21,8	7,3	11,7	14,0	8,2	2,3	3,8	79,2	57,6	46,8	15,9	22,9	24,0
Pernambuco	15,2	17,0	17,8	25,5	28,8	24,9	2,8	6,6	-10,0	-2,5	12,5	26,5	20,4	24,2	21,9
Bahia	18,6	18,4	17,0	9,4	11,9	8,4	15,9	18,0	-4,6	14,7	-5,2	-5,3	15,8	26,4	21,4
Minas Gerais	18,1	17,8	20,2	20,9	16,4	16,0	-27,7	-7,8	-1,3	32,9	37,6	26,1	9,3	6,1	2,5
Espirito Santo	19,2	19,9	13,7	38,5	36,3	25,3	14,3	5,8	-0,6	-1,7	-20,0	-25,1	-4,7	2,4	14,5
Rio de Janeiro	26,8	18,5	13,5	5,7	-1,0	-4,1	9,2	-2,1	2,7	35,4	37,4	51,3	13,6	17,5	20,0
São Paulo	20,2	21,2	18,5	9,2	6,3	3,5	28,3	19,1	11,7	33,0	18,1	16,6	42,7	42,4	38,1
Paraná	13,9	10,5	9,3	4,7	2,9	4,2	4,3	4,9	0,8	44,5	29,4	38,5	5,6	8,3	13,1
Santa Catarina	8,5	4,9	2,1	6,0	5,2	9,0	-1,8	8,9	7,0	48,1	45,6	42,0	14,4	15,3	12,3
Rio Grande do Sul	14,1	10,6	7,8	6,8	6,4	6,4	12,9	-4,8	-8,6	22,7	19,8	17,7	15,8	5,7	7,7
Goiás	11,8	10,9	12,1	6,7	7,9	5,0	-9,9	-1,6	6,1	21,3	-13,3	-4,1	13,5	11,6	4,4
Distrito Federal	11,0	10,5	12,3	3,9	5,8	5,5	3,8	15,4	9,9	27,7	27,9	31,5	12,9	12,2	14,2

Fonte: IBGE, Diretoria de Pesquisas, Coordenação de Serviços e Comércio.

(1) Base: Igual mês do ano anterior = 100

(2) Base no ano: Igual período do ano anterior = 100

Base 12 meses: 12 meses imediatamente anteriores aos 12 últimos meses = 100

**PESQUISA MENSAL DE COMÉRCIO - PMC**

**Tabela 3 - Índice de volume de vendas no comércio varejista (1), por Unidade da Federação**

**Mês: Jul/2007**

Unidade da Federação	Comércio varejista												
	jul/06	ago/06	set/06	out/06	nov/06	dez/06	jan/07	fev/07	mar/07	abr/07	mai/07	jun/07	jul/07
Brasil	117,2	120,9	120,2	123,5	125,3	171,8	121,5	112,1	127,9	124,6	133,3	127,5	127,9
Rondônia	146,4	153,3	146,4	143,1	144,5	203,2	123,6	115,8	143,7	135,7	163,8	147,9	142,1
Acre	175,1	193,2	199,2	199,7	192,5	261,0	189,9	170,0	186,7	175,8	194,1	180,4	186,4
Amazonas	158,5	162,4	160,6	168,7	172,6	240,0	157,2	147,5	163,0	153,3	174,5	162,6	166,1
Roraima	129,7	132,9	139,1	138,4	135,2	168,9	119,6	116,1	135,8	127,7	135,6	121,5	130,3
Pará	122,0	129,5	126,1	132,2	131,6	208,7	125,8	109,9	125,9	125,4	146,8	136,5	133,9
Amapá	136,6	138,2	130,5	138,9	135,9	204,7	133,9	117,0	130,2	120,8	147,2	138,7	159,5
Tocantins	164,3	183,2	169,8	176,5	172,5	227,4	170,7	150,9	171,1	173,4	191,6	173,3	177,4
Maranhão	164,3	173,2	164,3	171,5	179,1	251,8	170,7	151,4	178,3	168,0	191,2	183,6	187,2
Piauí	143,3	146,1	139,7	131,9	137,2	186,2	138,4	118,3	132,4	125,4	141,2	134,1	137,4
Ceará	133,8	139,0	136,8	144,2	151,0	205,3	147,2	129,4	141,2	135,5	151,3	144,6	148,5
Rio G. do Norte	151,3	158,1	153,1	148,0	152,6	205,5	146,8	129,2	153,9	142,3	160,0	160,7	164,6
Paraíba	144,1	149,6	147,1	148,8	154,6	221,6	152,0	132,2	149,2	138,7	160,6	154,5	151,0
Pernambuco	125,6	128,5	126,7	131,9	140,0	193,1	130,4	117,6	134,2	124,8	140,9	137,8	135,5
Alagoas	140,4	156,7	151,7	177,3	185,2	257,3	183,6	160,3	176,8	166,0	187,1	170,9	171,2
Sergipe	135,3	146,0	142,4	146,2	150,9	204,7	156,3	134,7	151,9	139,8	162,0	154,1	148,4
Bahia	123,3	127,1	123,7	125,7	129,6	180,0	131,2	121,0	136,2	126,4	138,3	139,7	131,8
Minas Gerais	125,3	130,0	128,4	130,4	129,7	170,8	124,5	107,9	131,0	127,8	135,2	130,5	132,0
Espirito Santo	138,3	140,5	141,7	144,9	150,0	204,4	144,0	141,4	154,8	147,1	152,8	144,5	145,7
Rio de Janeiro	112,1	116,4	115,7	118,7	122,5	170,2	114,7	108,1	120,5	116,6	124,7	117,1	119,8
São Paulo	113,1	116,1	116,1	120,5	121,3	166,2	117,4	110,3	126,5	125,3	131,8	126,6	127,0
Paraná	110,1	112,9	113,0	114,0	112,9	153,9	112,3	103,0	120,2	117,4	122,4	116,2	117,3
Santa Catarina	115,8	119,4	122,2	121,3	126,9	173,3	134,7	122,2	131,0	127,7	133,8	127,4	127,8
Rio Grande do Sul	102,8	104,6	104,1	105,8	105,0	148,7	102,9	95,6	110,1	108,6	116,5	110,3	109,3
Mato Grosso do Sul	124,9	130,4	128,1	134,7	132,2	173,2	126,2	125,5	137,0	135,6	147,6	137,9	141,7
Mato Grosso	108,8	113,0	112,7	116,6	115,8	151,6	109,5	105,9	120,6	116,5	127,1	121,7	128,5
Goiás	128,6	131,5	128,4	130,0	132,2	176,9	134,4	115,0	132,3	124,6	140,1	132,9	135,1
Distrito Federal	121,7	127,7	127,9	133,6	141,0	179,7	132,1	125,7	139,6	136,8	145,4	136,1	130,5

Fonte: IBGE, Diretoria de Pesquisas, Coordenação de Serviços e Comércio.

(1) Base: 2003 = 100

**PESQUISA MENSAL DE COMÉRCIO - PMC**

**Tabela 5 - Índice e variação da receita nominal de vendas no comércio varejista, por Unidade da Federação.**

**Mês: Jul/2007**

Unidade da Federação	Índice de receita (1)	Variação				
		Mensal (2)			Acumulada (3)	
		mai/07	jun/07	jul/07	no ano	12 Meses
Brasil	143,7	11,5	13,8	11,9	10,7	9,4
Rondônia	159,2	17,1	14,8	0,6	8,8	7,4
Acre	212,0	9,1	12,6	12,2	16,5	25,2
Amazonas	191,7	8,0	10,7	7,8	10,2	11,4
Roraima	149,3	5,2	2,4	1,0	4,4	13,6
Pará	155,3	15,2	15,0	12,1	13,7	11,2
Amapá	185,2	10,1	15,0	19,3	13,7	19,0
Tocantins	200,8	3,9	4,3	8,7	9,2	12,5
Maranhão	208,8	12,0	15,5	13,7	15,0	15,7
Piauí	152,0	-1,0	-0,8	-3,9	-0,5	2,4
Ceará	164,9	12,7	13,1	11,8	13,9	12,6
Rio G. do Norte	180,0	5,9	11,4	9,1	4,7	4,6
Paraíba	172,0	8,4	10,7	6,2	8,5	8,0
Pernambuco	154,4	13,8	16,0	9,0	11,1	10,2
Alagoas	193,2	26,5	25,6	21,9	29,3	29,8
Sergipe	174,2	16,3	17,2	10,8	14,7	10,6
Bahia	147,0	12,7	16,5	9,2	12,1	12,6
Minas Gerais	152,0	8,1	9,1	8,2	9,1	11,6
Espírito Santo	161,9	13,5	9,7	8,4	12,1	11,9
Rio de Janeiro	134,2	7,3	9,7	10,4	8,3	8,3
São Paulo	140,1	15,1	17,7	15,4	12,4	9,2
Paraná	134,3	8,2	9,5	9,8	8,2	7,5
Santa Catarina	145,9	10,6	14,2	13,2	11,8	10,7
Rio Grande do Sul	124,4	7,5	11,2	9,2	7,1	6,2
Mato Grosso do Sul	163,9	16,9	16,9	14,5	14,7	12,7
Mato Grosso	146,0	17,6	15,2	20,0	11,0	2,1
Goiás	153,6	8,3	8,9	7,3	7,0	6,1
Distrito Federal	150,6	9,7	12,8	9,3	10,8	10,0

Fonte: IBGE, Diretoria de Pesquisas, Coordenação de Serviços e Comércio.

(1) Base: 2003 = 100

(2) Base: Igual mês do ano anterior = 100

(3) Base no ano: Igual período do ano anterior = 100

Base 12 meses: 12 meses imediatamente anteriores aos 12 últimos meses = 100

PESQUISA MENSAL DE COMÉRCIO - PMC

Tabela 6 - Variação de receita nominal de vendas no comércio varejista, por atividade e Unidade da Federação (Continua)

Mês: Jul/2007

Unidade da Federação	Comércio Varejista			Combustíveis e lubrificantes			Hipermercados, supermercados, produtos alimentícios, bebidas e fumo						Tecidos, vestuário e calçados		
	Mensal (1)	Acumulada (2)		Mensal (1)	Acumulada (2)		Total			Hipermercados e Supermercados			Mensal (1)	Acumulada (2)	
		no ano	12 Meses		no ano	12 Meses	Mensal (1)	Acumulada (2)		Mensal (1)	Acumulada (2)			no ano	12 Meses
Brasil	11,9	10,7	9,4	1,6	2,0	1,9	12,4	10,9	9,4	12,6	11,5	10,0	14,2	14,4	11,1
Ceará	11,8	13,9	12,6	11,0	7,2	-1,3	9,2	11,7	8,0	9,2	13,6	10,3	14,9	19,9	18,5
Pernambuco	9,0	11,1	10,2	-10,0	-10,1	-9,2	10,9	12,2	12,3	10,7	11,7	11,9	1,9	8,0	4,1
Bahia	9,2	12,1	12,6	7,6	7,2	8,7	5,3	9,9	12,5	8,4	14,8	19,6	17,1	21,9	16,4
Minas Gerais	8,2	9,1	11,6	-5,5	-4,0	1,7	10,0	11,8	14,2	10,2	12,1	14,5	13,4	11,7	11,3
Espirito Santo	8,4	12,1	11,9	-4,2	-2,3	-0,4	10,4	15,0	13,2	10,7	15,4	13,6	1,8	4,8	7,9
Rio de Janeiro	10,4	8,3	8,3	3,1	0,4	0,5	4,1	4,5	5,5	3,4	4,1	5,6	30,0	20,1	14,4
São Paulo	15,4	12,4	9,2	-2,8	4,3	1,1	17,1	11,8	8,5	17,4	12,9	9,2	14,8	15,2	10,4
Paraná	9,8	8,2	7,5	9,5	1,8	-3,3	9,4	9,4	9,7	9,4	9,4	9,7	10,7	9,7	7,1
Santa Catarina	13,2	11,8	10,7	15,1	10,8	11,5	14,2	13,5	12,0	14,2	13,6	12,2	16,6	20,4	18,3
Rio Grande do Sul	9,2	7,1	6,2	-2,5	-3,2	2,0	11,0	10,7	7,3	11,0	10,8	7,6	15,4	10,0	6,9
Goiás	7,3	7,0	6,1	4,3	-0,9	-5,2	6,9	6,7	6,9	6,7	6,8	7,6	3,6	9,1	9,3
Distrito Federal	9,3	10,8	10,0	3,1	8,8	15,5	14,9	12,8	6,3	14,9	12,9	6,3	-0,1	8,5	6,7

Fonte: IBGE, Diretoria de Pesquisas, Coordenação de Serviços e Comércio.

(1) Base: Igual mês do ano anterior = 100

(2) Base no ano: Igual período do ano anterior = 100

Base 12 meses: 12 meses imediatamente anteriores aos 12 últimos meses = 100

PESQUISA MENSAL DE COMÉRCIO - PMC

Tabela 6 - Variação de receita nominal de vendas no comércio varejista, por atividade e Unidade da Federação (Conclusão)

Mês: Jul/2007

Unidade da Federação	Móveis e eletrodomésticos			Artigos farmacêuticos, médicos, ortopédicos, de perfumaria e cosméticos			Livros, jornais, revistas e papelaria			Equipamentos e materiais para escritório, informática e comunicação			Outros artigos de uso pessoal e doméstico		
	Mensal (1)	Acumulada (2)		Mensal (1)	Acumulada (2)		Mensal (1)	Acumulada (2)		Mensal (1)	Acumulada (2)		Mensal (1)	Acumulada (2)	
		no ano	12 Meses		no ano	12 Meses		no ano	12 Meses		no ano	12 Meses			
Brasil	14,4	12,4	10,5	10,5	10,2	9,3	12,2	8,4	6,9	13,9	6,7	6,9	20,2	19,0	19,0
Ceará	12,2	13,6	18,5	9,6	14,2	16,5	11,1	4,3	6,3	41,9	30,4	22,3	15,1	23,2	26,7
Pernambuco	13,4	15,2	15,7	28,1	32,9	29,1	4,9	7,3	-9,1	-13,0	2,0	16,5	23,5	28,6	28,0
Bahia	15,5	15,7	15,0	13,1	17,3	14,6	16,9	19,1	-2,6	-1,2	-17,4	-17,2	16,8	29,4	26,5
Minas Gerais	15,0	13,5	15,0	20,6	18,2	18,6	-26,3	-7,7	-0,4	15,0	22,2	12,0	10,1	8,8	6,9
Espírito Santo	16,1	16,7	10,8	35,4	37,3	28,3	14,5	5,3	-0,3	-13,3	-30,1	-34,8	-3,1	4,9	19,5
Rio de Janeiro	23,2	13,9	9,1	3,3	-0,2	-1,7	9,3	-2,7	3,0	19,5	20,7	32,7	16,1	20,7	25,3
São Paulo	14,1	13,9	10,9	9,1	8,7	7,0	31,9	22,0	15,7	13,5	2,1	1,9	29,6	24,2	21,1
Paraná	11,5	9,4	8,3	9,5	7,9	9,3	5,8	6,9	3,3	21,1	11,3	21,8	8,6	11,3	16,9
Santa Catarina	5,2	2,9	0,3	10,8	10,2	14,3	-0,4	11,2	9,6	24,1	25,5	24,7	17,6	18,7	16,3
Rio Grande do Sul	11,5	7,4	4,6	11,1	11,2	11,6	14,3	-0,6	-0,9	5,2	0,8	-1,2	15,7	6,2	9,4
Goiás	10,6	9,9	9,9	7,2	9,9	7,9	-6,0	3,9	12,3	4,1	-22,8	-16,7	14,2	14,3	8,6
Distrito Federal	9,8	7,8	9,5	4,7	8,4	8,9	13,5	20,2	15,8	3,2	8,0	14,0	17,0	15,5	18,5

Fonte: IBGE, Diretoria de Pesquisas, Coordenação de Serviços e Comércio.

(1) Base: Igual mês do ano anterior = 100

(2) Base no ano: Igual período do ano anterior = 100

Base 12 meses: 12 meses imediatamente anteriores aos 12 últimos meses = 100

PESQUISA MENSAL DE COMÉRCIO - PMC

Tabela 7 - Índice de receita nominal de vendas no comércio varejista (1), por Unidade da Federação

Mês: Jul/2007

Unidade da Federação	Comércio varejista												
	jul/06	ago/06	set/06	out/06	nov/06	dez/06	jan/07	fev/07	mar/07	abr/07	mai/07	jun/07	jul/07
Brasil	128,5	132,4	131,2	135,0	137,9	189,4	134,1	123,8	141,8	138,5	148,7	142,6	143,7
Rondônia	158,2	165,3	158,1	154,9	157,3	220,8	134,3	127,3	156,8	149,8	181,5	165,5	159,2
Acre	188,9	207,3	214,6	217,0	210,5	283,8	208,6	188,3	207,1	197,3	217,9	203,5	212,0
Amazonas	177,7	181,9	180,0	190,5	195,8	272,1	178,3	167,6	186,0	176,4	201,5	187,8	191,7
Roraima	147,8	151,6	158,1	157,1	153,6	190,5	136,0	132,1	153,8	146,2	156,3	140,0	149,3
Pará	138,5	146,8	142,6	150,4	150,9	238,5	144,3	126,3	145,2	146,5	171,6	158,6	155,3
Amapá	155,3	156,6	147,7	157,4	154,4	231,9	153,1	133,9	149,3	139,7	170,4	161,1	185,2
Tocantins	184,7	205,7	191,2	197,1	193,8	254,1	188,9	169,5	194,9	197,1	216,3	196,5	200,8
Maranhão	183,7	192,9	182,5	191,2	199,2	278,8	190,1	167,6	198,1	186,9	212,7	203,7	208,8
Piauí	158,1	160,1	153,4	145,8	151,6	205,6	153,8	130,3	145,2	137,4	155,2	146,9	152,0
Ceará	147,5	152,4	150,2	159,1	166,9	228,4	162,3	142,2	156,2	149,8	167,9	160,2	164,9
Rio G. do Norte	165,0	171,5	166,5	162,7	167,9	225,6	161,6	141,3	167,1	154,7	173,5	174,9	180,0
Paraíba	162,0	168,1	165,6	166,7	174,2	252,3	171,3	149,4	169,4	158,4	183,4	177,6	172,0
Pernambuco	141,6	144,4	142,4	148,1	158,6	220,5	147,0	133,1	152,0	142,2	160,7	158,2	154,4
Alagoas	158,5	175,0	169,4	196,9	207,8	290,6	204,2	179,4	198,4	187,3	211,3	194,5	193,2
Sergipe	157,2	169,1	165,4	169,7	176,3	239,1	181,0	156,9	176,9	165,2	190,5	183,3	174,2
Bahia	134,5	138,9	135,5	138,8	142,9	197,1	144,8	134,1	151,6	140,8	154,6	155,4	147,0
Minas Gerais	140,4	145,8	143,4	145,9	145,8	192,0	141,0	122,4	149,4	145,3	154,3	149,6	152,0
Espirito Santo	149,4	152,0	153,1	157,3	163,4	223,5	158,1	155,0	170,1	161,0	168,3	159,9	161,9
Rio de Janeiro	121,5	126,2	125,5	129,1	134,0	188,6	126,5	119,5	133,7	129,1	138,5	130,6	134,2
São Paulo	121,5	124,6	123,8	128,3	130,3	178,5	126,8	119,4	137,1	136,3	144,0	139,0	140,1
Paraná	122,3	124,7	124,7	126,8	127,1	173,4	126,8	115,4	135,5	132,7	138,9	131,8	134,3
Santa Catarina	128,9	131,6	134,3	134,8	142,9	194,4	152,9	137,0	147,3	144,1	150,9	143,7	145,9
Rio Grande do Sul	113,9	116,1	115,0	117,8	117,0	165,8	114,1	105,3	122,5	122,1	131,6	124,6	124,4
Mato Grosso do Sul	143,2	150,5	148,0	154,2	152,0	202,4	143,7	143,6	158,8	158,2	172,5	160,8	163,9
Mato Grosso	121,7	127,5	127,5	130,7	130,0	172,8	122,2	119,9	137,6	132,0	143,9	138,1	146,0
Goiás	143,1	146,5	143,3	144,8	148,4	200,1	150,1	129,5	150,5	141,9	159,4	150,9	153,6
Distrito Federal	137,8	144,6	143,9	149,4	157,5	201,4	147,1	140,2	158,3	154,5	165,2	157,7	150,6

Fonte: IBGE, Diretoria de Pesquisas, Coordenação de Serviços e Comércio.

(1) Base: 2003 = 100

**PESQUISA MENSAL DE COMÉRCIO - PMC**

**Tabela 9 - Índice e variação de volume de vendas do comércio varejista ampliado (1), por Unidade da Federação.**

**Mês: Jul/2007**

Unidade da Federação	Índice de volume (2)	Variação				
		Mensal (3)			Acumulada (4)	
		mai/07	jun/07	jul/07	no ano	12 Meses
Brasil	136,2	13,9	17,3	13,3	13,6	11,5
Rondônia	220,1	51,1	42,7	34,2	44,4	39,1
Acre	279,2	31,2	29,2	23,8	36,0	46,0
Amazonas	202,9	23,0	25,2	14,8	22,5	24,2
Roraima	139,7	22,5	20,5	13,1	17,7	21,1
Pará	179,6	28,4	26,6	19,0	28,4	28,3
Amapá	190,7	21,8	20,9	25,5	28,1	32,3
Tocantins	204,2	21,8	9,2	22,2	22,1	23,1
Maranhão	210,2	19,9	23,2	15,2	22,8	24,4
Piauí	161,3	5,4	4,7	4,2	7,0	11,1
Ceará	162,9	14,3	16,4	12,9	16,9	16,8
Rio G. do Norte	178,7	11,8	17,1	13,0	11,2	10,7
Paraíba	165,7	15,7	20,3	7,4	16,2	15,2
Pernambuco	154,9	15,1	20,8	12,0	13,8	12,0
Alagoas	186,0	23,8	29,5	23,8	27,0	24,9
Sergipe	171,9	18,2	18,9	16,7	17,8	14,8
Bahia	143,0	12,9	18,2	8,1	12,1	11,9
Minas Gerais	134,6	12,7	12,8	10,9	12,2	12,6
Espirito Santo	171,6	11,9	10,9	11,6	13,9	14,1
Rio de Janeiro	123,2	6,2	10,2	8,5	8,4	8,4
São Paulo	129,9	15,9	19,4	15,4	14,0	10,1
Paraná	130,6	11,6	18,6	13,3	13,1	11,6
Santa Catarina	141,6	12,4	17,4	13,5	14,9	12,8
Rio Grande do Sul	115,5	9,7	13,2	9,6	9,1	6,8
Mato Grosso do Sul	152,8	24,8	25,5	20,0	20,6	18,0
Mato Grosso	133,7	21,7	20,0	20,7	14,3	5,5
Goiás	153,6	14,3	17,3	14,4	14,9	12,7
Distrito Federal	163,4	11,8	18,5	14,1	15,0	13,6

Fonte: IBGE, Diretoria de Pesquisas, Coordenação de Serviços e Comércio.

(1) Inclui as atividades de Veículos e de Material de construção, além daquelas que compõem o varejo.

(2) Base: 2003 = 100

(3) Base: Igual mês do ano anterior = 100

(4) Base no ano: Igual período do ano anterior = 100

Base 12 meses: 12 meses imediatamente anteriores aos 12 últimos meses = 100



**PESQUISA MENSAL DE COMÉRCIO - PMC**

**Tabela 10 - Variação de volume de vendas no comércio varejista ampliado (1), por atividade e Unidade da Federação (Continua)**

**Mês: Jul/2007**

Unidade da Federação	Comércio Varejista Ampliado			Combustíveis e lubrificantes			Hipermercados, supermercados, produtos alimentícios, bebidas e fumo						Tecidos, vestuário e calçados		
	Mensal (2)	Acumulada (3)		Mensal (2)	Acumulada (3)		Total			Hipermercados e Supermercados			Mensal (2)	Acumulada (3)	
		no ano	12 Meses		no ano	12 Meses	Mensal (2)	no ano	12 Meses	Mensal (2)	no ano	12 Meses		no ano	12 Meses
Brasil	13,3	13,6	11,5	5,0	5,4	0,6	4,6	6,6	7,2	4,8	7,3	7,8	10,4	10,1	6,3
Ceará	12,9	16,9	16,8	21,1	10,8	-3,4	1,7	8,2	6,6	1,8	10,0	8,9	11,5	15,8	14,3
Pernambuco	12,0	13,8	12,0	-2,3	-8,3	-11,8	6,4	9,6	11,1	6,3	9,2	10,7	-1,6	3,5	-0,9
Bahia	8,1	12,1	11,9	8,4	5,8	3,2	-0,1	7,0	10,9	3,3	11,7	17,8	13,6	18,2	11,7
Minas Gerais	10,9	12,2	12,6	-3,5	-2,5	-0,9	2,7	7,3	10,8	3,0	7,6	11,1	6,6	4,8	4,2
Espirito Santo	11,6	13,9	14,1	-3,3	-0,2	-2,8	4,7	12,0	12,0	4,9	12,4	12,4	-2,8	-0,4	2,4
Rio de Janeiro	8,5	8,4	8,4	4,1	2,7	-2,1	-2,2	1,0	4,2	-2,8	0,7	4,2	24,1	14,1	7,7
São Paulo	15,4	14,0	10,1	-0,7	7,6	0,3	7,9	6,8	6,0	8,2	7,9	6,7	12,5	11,9	6,6
Paraná	13,3	13,1	11,6	15,2	8,6	-2,1	2,2	6,3	8,2	2,3	6,3	8,2	6,6	5,1	2,1
Santa Catarina	13,5	14,9	12,8	21,1	18,2	13,4	6,4	10,3	10,5	6,5	10,4	10,7	12,3	15,2	12,8
Rio Grande do Sul	9,6	9,1	6,8	3,5	3,5	4,8	1,6	4,7	3,8	1,7	4,9	4,2	12,9	7,2	3,4
Goiás	14,4	14,9	12,7	6,2	2,3	-7,3	1,2	3,7	5,4	1,1	3,8	6,2	-0,7	4,4	3,4
Distrito Federal	14,1	15,0	13,6	3,6	9,9	11,4	8,8	9,4	3,9	8,9	9,5	4,0	-1,6	4,0	1,3

Fonte: IBGE, Diretoria de Pesquisas, Coordenação de Serviços e Comércio.

(1) Inclui as atividades de Veículos e de Material de construção, além daquelas que compõem o varejo.

(2) Base: Igual mês do ano anterior = 100

(3) Base no ano: Igual período do ano anterior = 100

Base 12 meses: 12 meses imediatamente anteriores aos 12 últimos meses = 100

PESQUISA MENSAL DE COMÉRCIO - PMC

Tabela 10 - Variação de volume de vendas no comércio varejista ampliado (1), por atividade e Unidade da Federação (Continua)

Mês: Jul/2007

Unidade da Federação	Móveis e eletrodomésticos			Artigos farmacêuticos, médicos, ortopédicos, de perfumaria e cosméticos			Livros, jornais, revistas e papelaria			Equipamentos e materiais para escritório, informática e comunicação			Outros artigos de uso pessoal e doméstico		
	Mensal (2)	Acumulada (3)		Mensal (2)	Acumulada (3)		Mensal (2)	Acumulada (3)		Mensal (2)	Acumulada (3)		Mensal (2)	Acumulada (3)	
		no ano	12 Meses		no ano	12 Meses		no ano	12 Meses		no ano	12 Meses		no ano	12 Meses
Brasil	18,2	16,7	15,1	9,9	7,5	5,7	9,7	6,7	4,1	34,0	23,7	23,0	24,2	23,9	22,2
Ceará	15,9	16,8	21,8	7,3	11,7	14,0	8,2	2,3	3,8	79,2	57,6	46,8	15,9	22,9	24,0
Pernambuco	15,2	17,0	17,8	25,5	28,8	24,9	2,8	6,6	-10,0	-2,5	12,5	26,5	20,4	24,2	21,9
Bahia	18,6	18,4	17,0	9,4	11,9	8,4	15,9	18,0	-4,6	14,7	-5,2	-5,3	15,8	26,4	21,4
Minas Gerais	18,1	17,8	20,2	20,9	16,4	16,0	-27,7	-7,8	-1,3	32,9	37,6	26,1	9,3	6,1	2,5
Espirito Santo	19,2	19,9	13,7	38,5	36,3	25,3	14,3	5,8	-0,6	-1,7	-20,0	-25,1	-4,7	2,4	14,5
Rio de Janeiro	26,8	18,5	13,5	5,7	-1,0	-4,1	9,2	-2,1	2,7	35,4	37,4	51,3	13,6	17,5	20,0
São Paulo	20,2	21,2	18,5	9,2	6,3	3,5	28,3	19,1	11,7	33,0	18,1	16,6	42,7	42,4	38,1
Paraná	13,9	10,5	9,3	4,7	2,9	4,2	4,3	4,9	0,8	44,5	29,4	38,5	5,6	8,3	13,1
Santa Catarina	8,5	4,9	2,1	6,0	5,2	9,0	-1,8	8,9	7,0	48,1	45,6	42,0	14,4	15,3	12,3
Rio Grande do Sul	14,1	10,6	7,8	6,8	6,4	6,4	12,9	-4,8	-8,6	22,7	19,8	17,7	15,8	5,7	7,7
Goiás	11,8	10,9	12,1	6,7	7,9	5,0	-9,9	-1,6	6,1	21,3	-13,3	-4,1	13,5	11,6	4,4
Distrito Federal	11,0	10,5	12,3	3,9	5,8	5,5	3,8	15,4	9,9	27,7	27,9	31,5	12,9	12,2	14,2

Fonte: IBGE, Diretoria de Pesquisas, Coordenação de Serviços e Comércio.

(1) Inclui as atividades de Veículos e de Material de construção, além daquelas que compõem o varejo.

(2) Base: Igual mês do ano anterior = 100

(3) Base no ano: Igual período do ano anterior = 100

Base 12 meses: 12 meses imediatamente anteriores aos 12 últimos meses = 100

PESQUISA MENSAL DE COMÉRCIO - PMC

Tabela 10 - Variação de volume de vendas no comércio varejista ampliado (1), por atividade e Unidade da Federação (Conclusão)

Mês: Jul/2007

Unidade da Federação	Veículos, motocicletas, partes e peças			Material de construção		
	Mensal (2)	Acumulada (3)		Mensal (2)	Acumulada (3)	
		no ano	12 Meses		no ano	12 Meses
Brasil	22,8	22,9	18,0	8,7	9,5	9,6
Ceará	14,0	23,6	28,2	28,1	24,5	19,4
Pernambuco	23,5	24,9	21,3	-1,9	1,7	3,1
Bahia	13,7	19,7	18,7	-3,7	2,3	1,3
Minas Gerais	26,2	26,8	23,5	8,7	2,9	-0,7
Espirito Santo	21,2	19,2	19,6	10,0	11,7	16,1
Rio de Janeiro	14,8	17,1	15,6	1,8	-0,8	0,6
São Paulo	22,5	18,8	10,4	7,9	10,6	13,6
Paraná	23,5	22,9	22,9	23,3	22,6	9,0
Santa Catarina	21,1	22,7	17,3	5,5	11,1	16,6
Rio Grande do Sul	18,2	19,4	12,6	9,6	4,1	2,8
Goiás	30,8	30,8	26,7	3,6	5,3	4,8
Distrito Federal	24,2	24,7	25,2	18,9	13,9	11,7

Fonte: IBGE, Diretoria de Pesquisas, Coordenação de Serviços e Comércio.

(1) Inclui as atividades de Veículos e de Material de construção, além daquelas que compõem o varejo.

(2) Base: Igual mês do ano anterior = 100

(3) Base no ano: Igual período do ano anterior = 100

Base 12 meses: 12 meses imediatamente anteriores aos 12 últimos meses = 100

PESQUISA MENSAL DE COMÉRCIO - PMC

Tabela 11 - Índice de volume de vendas no comércio varejista ampliado (1), por Unidade da Federação

Mês: Jul/2007

Unidade da Federação	Comércio Varejista Ampliado												
	jul/06	ago/06	set/06	out/06	nov/06	dez/06	jan/07	fev/07	mar/07	abr/07	mai/07	jun/07	jul/07
Brasil	120,2	126,2	122,2	127,5	130,1	160,1	124,2	112,4	133,3	127,9	138,5	132,5	136,2
Rondônia	164,0	193,0	202,1	193,1	203,6	255,6	171,0	158,3	209,9	216,8	226,2	207,3	220,1
Acre	225,4	261,4	267,5	265,3	265,7	323,9	250,8	221,1	260,6	252,4	270,1	256,5	279,2
Amazonas	176,7	191,2	189,6	199,1	205,0	263,1	188,3	173,4	198,7	186,2	210,8	195,8	202,9
Roraima	123,6	133,9	149,4	147,8	142,9	163,7	129,8	124,0	145,2	140,0	147,0	133,1	139,7
Pará	150,9	169,0	175,0	181,7	183,7	251,2	166,1	148,2	177,9	169,7	196,1	182,7	179,6
Amapá	151,9	164,6	154,9	170,6	171,9	228,7	164,0	150,5	167,7	159,0	178,3	168,4	190,7
Tocantins	167,1	188,7	166,6	180,8	185,7	221,0	181,8	161,2	192,7	186,1	211,2	189,8	204,2
Maranhão	182,5	191,0	175,9	186,2	198,9	249,4	183,5	166,7	198,6	188,0	212,8	198,7	210,2
Piauí	154,8	165,0	156,6	154,5	160,0	200,4	152,6	135,0	161,6	143,5	166,6	154,0	161,3
Ceará	144,4	151,0	147,2	154,7	161,3	195,4	157,3	132,3	155,9	147,4	165,3	157,7	162,9
Rio G. do Norte	158,2	167,9	159,4	159,0	164,7	211,1	157,6	136,8	171,9	156,2	173,5	172,1	178,7
Paraíba	154,4	157,3	154,7	156,8	166,3	215,6	160,7	141,9	172,2	161,0	175,8	168,3	165,7
Pernambuco	138,2	141,6	137,6	140,9	152,5	189,2	145,6	126,1	152,2	139,7	155,9	151,6	154,9
Alagoas	150,2	163,0	156,2	178,5	187,8	244,3	177,7	155,7	180,4	173,1	189,0	178,7	186,0
Sergipe	147,4	165,7	153,3	158,1	167,7	211,1	168,1	146,2	177,1	159,9	182,5	168,5	171,9
Bahia	132,3	136,6	129,2	131,9	138,0	175,8	136,2	123,0	148,0	135,9	149,1	146,8	143,0
Minas Gerais	121,4	127,4	124,1	127,3	127,6	154,5	122,8	106,5	132,3	126,1	138,2	130,4	134,6
Espírito Santo	153,8	163,5	160,7	158,8	165,9	199,5	161,1	148,6	177,9	162,1	169,7	163,3	171,6
Rio de Janeiro	113,6	119,5	114,9	118,5	122,5	157,2	118,4	107,0	123,9	117,5	126,1	119,2	123,2
São Paulo	112,6	118,1	114,6	121,5	122,7	146,3	115,3	105,1	124,4	121,7	130,9	125,8	129,9
Paraná	115,3	120,1	115,2	118,1	119,7	149,4	117,4	109,4	128,5	122,9	130,6	127,8	130,6
Santa Catarina	124,8	132,2	129,2	134,2	135,7	175,5	135,5	125,1	141,7	136,0	143,1	138,2	141,6
Rio Grande do Sul	105,4	108,2	105,0	110,2	110,9	145,2	106,2	95,8	115,9	112,6	121,5	113,9	115,5
Mato Grosso do Sul	127,3	135,0	128,9	134,4	137,9	166,3	127,5	127,8	145,4	141,4	157,1	148,0	152,8
Mato Grosso	110,8	117,2	115,1	120,3	120,3	143,5	113,1	107,2	128,4	120,5	132,5	126,5	133,7
Goiás	134,3	139,4	134,2	137,0	141,6	167,5	144,4	125,9	150,3	141,6	156,4	147,6	153,6
Distrito Federal	143,3	152,6	143,1	152,5	161,2	189,6	152,8	139,6	162,1	154,7	166,6	161,3	163,4

Fonte: IBGE, Diretoria de Pesquisas, Coordenação de Serviços e Comércio.

(1) Inclui as atividades de Veículos e de Material de construção, além daquelas que compõem o varejo.

Índice de Base Fixa: 2003 = 100

**PESQUISA MENSAL DE COMÉRCIO - PMC**

**Tabela 13 - Índice e variação de receita nominal de vendas no comércio varejista ampliado (1), por Unidade da Federação**

**Mês: Jul/2007**

Unidade da Federação	Índice de receita (2)	Variação				
		Mensal (3)			Acumulada (4)	
		mai/07	jun/07	jul/07	no ano	12 Meses
Brasil	157,0	13,9	18,6	14,8	13,8	11,6
Rondônia	206,1	23,6	18,2	15,7	17,4	14,9
Acre	303,0	23,7	20,7	20,4	26,6	35,0
Amazonas	215,3	12,0	13,8	7,7	11,0	13,0
Roraima	151,0	11,3	10,3	6,9	6,6	10,1
Pará	188,5	16,5	15,1	10,7	16,3	16,6
Amapá	207,7	12,3	12,7	19,8	17,8	22,3
Tocantins	239,3	21,0	10,0	22,4	21,1	22,6
Maranhão	242,4	19,9	23,2	15,3	22,3	24,6
Piauí	184,1	5,4	4,8	5,0	7,1	11,7
Ceará	187,8	15,2	17,8	14,0	17,4	17,5
Rio G. do Norte	202,5	11,3	17,1	13,3	10,7	10,4
Paraíba	195,4	17,7	22,4	9,6	18,2	17,1
Pernambuco	182,1	16,4	22,2	13,8	15,1	13,4
Alagoas	218,2	24,5	30,7	25,0	27,7	25,9
Sergipe	207,2	19,5	20,7	18,7	19,4	16,9
Bahia	162,8	13,5	18,5	9,6	13,2	13,4
Minas Gerais	157,6	13,3	14,3	12,6	13,1	13,8
Espirito Santo	200,4	14,7	15,2	16,4	17,0	16,6
Rio de Janeiro	141,9	8,8	14,3	12,8	11,3	10,6
São Paulo	148,8	15,4	20,6	16,6	13,9	9,6
Paraná	153,8	12,1	20,6	15,9	13,7	12,3
Santa Catarina	166,3	12,1	18,6	15,6	14,9	13,2
Rio Grande do Sul	134,2	10,5	14,7	11,7	9,9	7,6
Mato Grosso do Sul	180,0	25,4	27,5	20,7	20,6	18,7
Mato Grosso	157,7	22,9	22,7	22,7	15,0	6,5
Goiás	179,9	15,0	18,9	15,8	15,1	12,7
Distrito Federal	192,0	12,1	20,9	15,0	15,5	15,3

Fonte: IBGE, Diretoria de Pesquisas, Coordenação de Serviços e Comércio.

(1) Inclui as atividades de Veículos e de Material de construção, além daquelas que compõem o varejo.

(2) Base: 2003 = 100

(3) Base: Igual mês do ano anterior = 100

(4) Base no ano: Igual período do ano anterior = 100

Base 12 meses: 12 meses imediatamente anteriores aos 12 últimos meses = 100

**PESQUISA MENSAL DE COMÉRCIO - PMC**

**Tabela 14 - Variação de receita nominal de vendas no comércio varejista ampliado (1), por atividade e Unidade da Federação (Continua)**

**Mês: Jul/2007**

Unidade da Federação	Comércio Varejista Ampliado			Combustíveis e lubrificantes			Hipermercados, supermercados, produtos alimentícios, bebidas e fumo						Tecidos, vestuário e calçados		
	Mensal (2)	Acumulada (2)		Mensal (2)	Acumulada (2)		Total			Hipermercados e Supermercados			Mensal (2)	Acumulada (2)	
		no ano	12 Meses		no ano	12 Meses	Mensal (2)	no ano	12 Meses	Mensal (2)	no ano	12 Meses		no ano	12 Meses
	(2)	no ano	12 Meses	(2)	no ano	12 Meses	(2)	no ano	12 Meses	(2)	no ano	12 Meses	(2)	no ano	12 Meses
Brasil	14,8	13,8	11,6	1,6	2,0	1,9	12,4	10,9	9,4	12,6	11,5	10,0	14,2	14,4	11,1
Ceará	14,0	17,4	17,5	11,0	7,2	-1,3	9,2	11,7	8,0	9,2	13,6	10,3	14,9	19,9	18,5
Pernambuco	13,8	15,1	13,4	-10,0	-10,1	-9,2	10,9	12,2	12,3	10,7	11,7	11,9	1,9	8,0	4,1
Bahia	9,6	13,2	13,4	7,6	7,2	8,7	5,3	9,9	12,5	8,4	14,8	19,6	17,1	21,9	16,4
Minas Gerais	12,6	13,1	13,8	-5,5	-4,0	1,7	10,0	11,8	14,2	10,2	12,1	14,5	13,4	11,7	11,3
Espirito Santo	16,4	17,0	16,6	-4,2	-2,3	-0,4	10,4	15,0	13,2	10,7	15,4	13,6	1,8	4,8	7,9
Rio de Janeiro	12,8	11,3	10,6	3,1	0,4	0,5	4,1	4,5	5,5	3,4	4,1	5,6	30,0	20,1	14,4
São Paulo	16,6	13,9	9,6	-2,8	4,3	1,1	17,1	11,8	8,5	17,4	12,9	9,2	14,8	15,2	10,4
Paraná	15,9	13,7	12,3	9,5	1,8	-3,3	9,4	9,4	9,7	9,4	9,4	9,7	10,7	9,7	7,1
Santa Catarina	15,6	14,9	13,2	15,1	10,8	11,5	14,2	13,5	12,0	14,2	13,6	12,2	16,6	20,4	18,3
Rio Grande do Sul	11,7	9,9	7,6	-2,5	-3,2	2,0	11,0	10,7	7,3	11,0	10,8	7,6	15,4	10,0	6,9
Goiás	15,8	15,1	12,7	4,3	-0,9	-5,2	6,9	6,7	6,9	6,7	6,8	7,6	3,6	9,1	9,3
Distrito Federal	15,0	15,5	15,3	3,1	8,8	15,5	14,9	12,8	6,3	14,9	12,9	6,3	-0,1	8,5	6,7

Fonte: IBGE, Diretoria de Pesquisas, Coordenação de Serviços e Comércio.

(1) Inclui as atividades de Veículos e de Material de construção, além daquelas que compõem o varejo.

(2) Base: Igual mês do ano anterior = 100

(3) Base no ano: Igual período do ano anterior = 100

Base 12 meses: 12 meses imediatamente anteriores aos 12 últimos meses = 100

PESQUISA MENSAL DE COMÉRCIO - PMC

Tabela 14 - Variação de receita nominal de vendas no comércio varejista ampliado (1), por atividade e Unidade da Federação (Continua)

Mês: Jul/2007

Unidade da Federação	Móveis e eletrodomésticos			Artigos farmacêuticos, médicos, ortopédicos, de perfumaria e cosméticos			Livros, jornais, revistas e papelaria			Equipamentos e materiais para escritório, informática e comunicação			Outros artigos de uso pessoal e doméstico		
	Mensal (2)	Acumulada (3)		Mensal (2)	Acumulada (3)		Mensal (2)	Acumulada (3)		Mensal (2)	Acumulada (3)		Mensal (2)	Acumulada (3)	
		no ano	12 Meses		no ano	12 Meses		no ano	12 Meses		no ano	12 Meses		no ano	12 Meses
Brasil	14,4	12,4	10,5	10,5	10,2	9,3	12,2	8,4	6,9	13,9	6,7	6,9	20,2	19,0	19,0
Ceará	12,2	13,6	18,5	9,6	14,2	16,5	11,1	4,3	6,3	41,9	30,4	22,3	15,1	23,2	26,7
Pernambuco	13,4	15,2	15,7	28,1	32,9	29,1	4,9	7,3	-9,1	-13,0	2,0	16,5	23,5	28,6	28,0
Bahia	15,5	15,7	15,0	13,1	17,3	14,6	16,9	19,1	-2,6	-1,2	-17,4	-17,2	16,8	29,4	26,5
Minas Gerais	15,0	13,5	15,0	20,6	18,2	18,6	-26,3	-7,7	-0,4	15,0	22,2	12,0	10,1	8,8	6,9
Espirito Santo	16,1	16,7	10,8	35,4	37,3	28,3	14,5	5,3	-0,3	-13,3	-30,1	-34,8	-3,1	4,9	19,5
Rio de Janeiro	23,2	13,9	9,1	3,3	-0,2	-1,7	9,3	-2,7	3,0	19,5	20,7	32,7	16,1	20,7	25,3
São Paulo	14,1	13,9	10,9	9,1	8,7	7,0	31,9	22,0	15,7	13,5	2,1	1,9	29,6	24,2	21,1
Paraná	11,5	9,4	8,3	9,5	7,9	9,3	5,8	6,9	3,3	21,1	11,3	21,8	8,6	11,3	16,9
Santa Catarina	5,2	2,9	0,3	10,8	10,2	14,3	-0,4	11,2	9,6	24,1	25,5	24,7	17,6	18,7	16,3
Rio Grande do Sul	11,5	7,4	4,6	11,1	11,2	11,6	14,3	-0,6	-0,9	5,2	0,8	-1,2	15,7	6,2	9,4
Goiás	10,6	9,9	9,9	7,2	9,9	7,9	-6,0	3,9	12,3	4,1	-22,8	-16,7	14,2	14,3	8,6
Distrito Federal	9,8	7,8	9,5	4,7	8,4	8,9	13,5	20,2	15,8	3,2	8,0	14,0	17,0	15,5	18,5

Fonte: IBGE, Diretoria de Pesquisas, Coordenação de Serviços e Comércio.

(1) Inclui as atividades de Veículos e de Material de construção, além daquelas que compõem o varejo.

(2) Base: Igual mês do ano anterior = 100

(3) Base no ano: Igual período do ano anterior = 100

Base 12 meses: 12 meses imediatamente anteriores aos 12 últimos meses = 100

PESQUISA MENSAL DE COMÉRCIO - PMC

Tabela 14 - Variação de receita nominal de vendas no comércio varejista ampliado (1), por atividade e Unidade da Federação (Conclusão)

Mês: Jul/2007

Unidade da Federação	Veículos, motocicletas, partes e peças			Material de construção		
	Mensal (2)	Acumulada (3)		Mensal (2)	Acumulada (3)	
		no ano	12 Meses		no ano	12 Meses
Brasil	21,2	20,3	15,8	12,3	13,2	13,1
Ceará	13,3	21,8	26,8	39,2	33,7	27,9
Pernambuco	25,0	25,1	21,4	4,7	7,9	8,5
Bahia	12,1	17,3	17,1	2,4	8,8	7,4
Minas Gerais	23,5	24,6	22,2	13,7	7,5	3,5
Espírito Santo	28,2	24,4	23,5	15,1	15,9	19,8
Rio de Janeiro	21,4	22,4	19,5	5,8	3,0	4,0
São Paulo	20,3	16,5	8,9	10,0	13,2	16,3
Paraná	24,1	21,5	22,1	26,6	25,1	11,6
Santa Catarina	21,8	21,4	16,4	8,3	13,2	18,8
Rio Grande do Sul	17,6	18,2	11,6	13,5	8,4	7,1
Goiás	29,6	28,0	23,6	8,3	10,3	9,5
Distrito Federal	22,2	23,6	25,2	23,4	17,7	15,6

Fonte: IBGE, Diretoria de Pesquisas, Coordenação de Serviços e Comércio.

(1) Inclui as atividades de Veículos e de Material de construção, além daquelas que compõem o varejo.

(2) Base: Igual mês do ano anterior = 100

(3) Base no ano: Igual período do ano anterior = 100

Base 12 meses: 12 meses imediatamente anteriores aos 12 últimos meses = 100



PESQUISA MENSAL DE COMÉRCIO - PMC

Tabela 15 - Índice de receita nominal de vendas no comércio varejista ampliado (1), por Unidade da Federação

Mês: Jul/2007

Unidade da Federação	Comércio varejista ampliado												
	jul/06	ago/06	set/06	out/06	nov/06	dez/06	jan/07	fev/07	mar/07	abr/07	mai/07	jun/07	jul/07
Brasil	136,7	143,1	137,9	144,1	147,6	181,1	141,5	127,9	152,3	146,3	158,8	152,3	157,0
Rondônia	178,3	195,7	185,9	180,4	192,4	247,8	158,3	146,8	193,1	194,3	212,4	197,5	206,1
Acre	251,7	279,6	271,5	272,3	275,0	341,3	261,7	234,6	273,6	266,6	291,6	275,0	303,0
Amazonas	199,9	208,3	196,2	208,0	215,8	274,3	196,1	181,4	209,1	197,1	224,0	207,7	215,3
Roraima	141,2	147,0	157,3	154,9	151,4	175,0	136,6	132,9	154,4	150,3	158,9	143,8	151,0
Pará	170,2	181,6	176,2	187,0	191,1	267,0	172,4	156,1	186,8	180,3	208,8	194,8	188,5
Amapá	173,4	181,4	162,3	180,9	183,5	246,2	175,0	160,4	178,3	169,2	193,1	185,2	207,7
Tocantins	195,5	220,8	194,7	210,1	216,2	255,1	210,9	188,1	226,4	218,0	246,4	222,2	239,3
Maranhão	210,2	219,5	201,6	213,6	228,2	284,1	210,3	190,4	227,8	216,6	244,8	228,0	242,4
Piauí	175,4	186,4	176,8	175,5	181,5	226,5	173,4	152,7	182,9	162,6	189,1	174,2	184,1
Ceará	164,7	171,9	167,7	176,4	183,9	222,7	179,1	150,5	178,4	169,3	190,1	181,1	187,8
Rio G. do Norte	178,8	189,0	179,9	180,4	187,1	238,5	178,9	154,6	193,5	176,6	195,5	194,2	202,5
Paraíba	178,3	181,5	178,8	181,0	193,1	250,9	186,4	165,2	202,0	189,3	207,2	199,1	195,4
Pernambuco	160,1	163,5	158,9	162,9	177,5	220,4	169,0	146,6	177,8	163,6	183,1	178,6	182,1
Alagoas	174,5	187,9	180,0	205,3	217,7	283,2	204,4	179,8	209,6	201,7	220,8	210,2	218,2
Sergipe	174,5	195,7	181,4	187,6	200,1	251,1	199,2	174,1	211,7	192,3	219,7	204,1	207,2
Bahia	148,6	153,3	145,1	148,8	155,4	196,6	153,8	139,2	168,1	153,9	169,5	166,5	162,8
Minas Gerais	139,9	146,6	142,3	145,9	147,1	177,6	142,5	123,8	154,2	146,6	160,6	152,1	157,6
Espírito Santo	172,1	183,4	181,0	180,7	189,4	227,5	185,6	170,5	206,3	187,1	196,5	189,8	200,4
Rio de Janeiro	125,7	132,4	127,6	132,6	137,9	178,1	134,6	121,7	141,8	134,1	144,2	136,7	141,9
São Paulo	127,6	133,4	128,8	136,4	138,3	163,3	130,4	118,7	140,7	137,9	149,0	143,7	148,8
Paraná	132,7	137,8	131,9	135,7	138,5	172,7	136,7	126,7	149,7	143,6	153,0	149,7	153,8
Santa Catarina	143,8	151,4	147,7	154,0	157,0	202,3	157,8	144,5	164,6	158,6	166,6	161,0	166,3
Rio Grande do Sul	120,1	123,4	119,3	125,9	126,7	165,2	121,3	108,9	132,7	129,7	140,3	131,5	134,2
Mato Grosso do Sul	149,1	159,0	151,6	157,2	161,5	196,3	149,0	149,5	171,3	167,0	185,6	174,6	180,0
Mato Grosso	128,5	137,0	134,3	139,7	139,8	167,9	131,7	125,8	151,6	141,5	155,6	149,0	157,7
Goiás	155,3	161,6	155,4	158,5	164,0	194,2	167,2	146,5	175,9	165,4	182,6	172,5	179,9
Distrito Federal	167,0	177,6	165,6	175,9	186,0	218,7	176,3	161,1	189,0	179,6	194,0	190,0	192,0

Fonte: IBGE, Diretoria de Pesquisas, Coordenação de Serviços e Comércio.

(1) Inclui as atividades de Veículos e de Material de construção, além daquelas que compõem o varejo.

Índice Base Fixa: 2000 = 100

**Volume e Receita nominal de vendas  
do varejo - com ajuste sazonal**

PESQUISA MENSAL DE COMÉRCIO - PMC

Tabela 16 - Índice e variação do volume de vendas do comércio varejista com ajuste sazonal, por Unidade da Federação.

Mês: jul/2007

Unidade da Federação	Índice de Base Fixa (1)			Variação mês/mês anterior		
	mai/07	jun/07	jul/07	mai/07	jun/07	jul/07
<b>Brasil</b>	<b>131,83</b>	<b>132,07</b>	<b>132,70</b>	<b>0,6</b>	<b>0,2</b>	<b>0,5</b>
Rondônia	157,24	147,09	144,82	3,0	-6,5	-1,5
Acre	185,65	186,29	190,51	1,4	0,3	2,3
Amazonas	173,55	169,45	166,73	2,6	-2,4	-1,6
Roraima	139,32	130,12	131,28	5,1	-6,6	0,9
Pará	144,57	142,55	143,15	3,0	-1,4	0,4
Amapá	146,13	147,61	151,65	2,1	1,0	2,7
Tocantins	182,79	179,63	175,23	-1,9	-1,7	-2,4
Maranhão	188,21	187,64	184,37	0,8	-0,3	-1,7
Piauí	140,29	139,59	139,12	-0,4	-0,5	-0,3
Ceará	150,34	151,89	151,68	-0,4	1,0	-0,1
Rio G. do Norte	161,31	165,92	163,60	6,5	2,9	-1,4
Paraíba	157,86	158,43	156,79	5,3	0,4	-1,0
Pernambuco	143,46	143,57	140,81	6,5	0,1	-1,9
Alagoas	187,51	185,94	184,79	2,6	-0,8	-0,6
Sergipe	160,76	159,31	158,30	5,0	-0,9	-0,6
Bahia	138,49	138,95	138,63	2,7	0,3	-0,2
Minas Gerais	133,97	134,44	135,46	-1,7	0,4	0,8
Espirito Santo	155,84	151,77	151,63	0,0	-2,6	-0,1
Rio de Janeiro	124,00	123,75	121,29	1,1	-0,2	-2,0
São Paulo	131,85	132,12	133,07	1,2	0,2	0,7
Paraná	119,62	119,70	120,94	-3,2	0,1	1,0
Santa Catarina	133,50	134,57	135,57	0,0	0,8	0,7
Rio Grande do Sul	112,64	112,35	111,95	0,8	-0,3	-0,4
Mato Grosso do Sul	140,92	142,91	141,43	-0,9	1,4	-1,0
Mato Grosso	126,87	125,55	128,78	2,3	-1,0	2,6
Goiás	136,64	136,30	133,89	4,7	-0,2	-1,8
Distrito Federal	142,12	140,55	134,88	1,5	-1,1	-4,0

Fonte: IBGE, Diretoria de Pesquisas, Coordenação de Serviços e Comércio.

(1) Base: 2003 = 100

PESQUISA MENSAL DE COMÉRCIO - PMC

Tabela 17 - Índice e variação da receita nominal de vendas do comércio varejista com ajuste sazonal, por Unidade da Federação.

Mês: jul/2007

Unidade da Federação	Índice de Base Fixa (1)			Variação mês/mês anterior		
	mai/07	jun/07	jul/07	mai/07	jun/07	jul/07
<b>Brasil</b>	<b>146,83</b>	<b>147,73</b>	<b>149,26</b>	<b>1,1</b>	<b>0,6</b>	<b>1,0</b>
Rondônia	175,33	164,63	162,82	4,4	-6,1	-1,1
Acre	208,37	210,26	217,36	3,0	0,9	3,4
Amazonas	199,09	198,05	195,47	3,3	-0,5	-1,3
Roraima	157,25	152,32	153,80	4,9	-3,1	1,0
Pará	169,45	166,86	164,35	6,2	-1,5	-1,5
Amapá	167,65	169,28	175,26	3,3	1,0	3,5
Tocantins	208,88	204,80	204,18	-0,6	-2,0	-0,3
Maranhão	209,20	209,39	207,87	1,3	0,1	-0,7
Piauí	154,96	153,52	152,68	0,6	-0,9	-0,5
Ceará	166,97	168,65	169,45	0,3	1,0	0,5
Rio G. do Norte	176,09	183,00	181,18	7,3	3,9	-1,0
Paraíba	179,23	181,37	178,93	4,7	1,2	-1,3
Pernambuco	161,90	164,38	162,97	3,3	1,5	-0,9
Alagoas	211,51	209,15	208,34	3,7	-1,1	-0,4
Sergipe	187,99	189,69	185,64	4,0	0,9	-2,1
Bahia	153,88	155,13	155,02	2,0	0,8	-0,1
Minas Gerais	152,64	153,44	155,33	0,9	0,5	1,2
Espirito Santo	171,46	169,15	169,38	0,6	-1,3	0,1
Rio de Janeiro	137,23	138,48	137,04	1,7	0,9	-1,0
São Paulo	143,43	145,30	148,18	1,4	1,3	2,0
Paraná	135,45	137,54	138,38	-0,5	1,5	0,6
Santa Catarina	150,57	152,28	155,67	0,7	1,1	2,2
Rio Grande do Sul	126,83	126,92	127,76	1,0	0,1	0,7
Mato Grosso do Sul	165,54	168,50	167,17	0,9	1,8	-0,8
Mato Grosso	142,45	144,73	148,43	3,3	1,6	2,6
Goiás	155,92	156,56	153,79	5,4	0,4	-1,8
Distrito Federal	161,14	162,67	157,97	2,4	0,9	-2,9

Fonte: IBGE, Diretoria de Pesquisas, Coordenação de Serviços e Comércio.

(1) Base: 2003 = 100