

# **Indicadores IBGE**

Pesquisa Mensal de Comércio

**janeiro 2007**

**Instituto Brasileiro de Geografia e Estatística - IBGE**

---

Ministro do Planejamento, Orçamento e Gestão  
Paulo Bernardo Silva

## **INSTITUTO BRASILEIRO DE GEOGRAFIA E ESTATÍSTICA - IBGE**

Presidente

Eduardo Pereira Nunes

Diretor Executivo

Sérgio da Costa Côrtes

### **ÓRGÃOS ESPECÍFICOS SINGULARES**

Diretoria de Pesquisas

Wasmália Socorro Barata Bivar

Diretoria de Geociências

Guido Gelli

Diretoria de Informática

Luiz Fernando Pinto Mariano

Centro de Documentação e Disseminação de Informações

David Wu Tai

Escola Nacional de Ciências Estatísticas

Sérgio da Costa Côrtes (interino)

### **UNIDADE RESPONSÁVEL**

Diretoria de Pesquisas

Coordenação das Estatísticas Econômicas

Magdalena Sophia Cronemberger Goes

Coordenação de Serviços e Comércio

Vânia Maria Carelli Prata

### **EQUIPE DE REDAÇÃO**

Redatores: Nilo Lopes de Macedo

Reinaldo Silva Pereira

Editoração: Gilmar da Costa Gonçalves

## **Indicadores IBGE**

Plano de divulgação:

Pesquisa mensal de emprego

Estatística da produção agrícola \*

Estatística da produção pecuária \*

Pesquisa industrial mensal: produção física Brasil

Pesquisa industrial mensal: produção física regional

Pesquisa industrial mensal: emprego e salário

Pesquisa mensal de comércio

Sistema nacional de índices de preços ao consumidor: IPCA-E

Sistema nacional de índices de preços ao consumidor: INPC - IPCA

Sistema nacional de pesquisa de custos e índices da construção civil

Contas nacionais trimestrais: indicadores de volume

Contas nacionais trimestrais: indicadores de volume e valores correntes

\* Continuação de: Estatística da produção agropecuária, a partir de janeiro de 2006

Iniciado em 1982, com a divulgação de indicadores sobre trabalho e rendimento, indústria e preços, o periódico **Indicadores IBGE** incorporou no decorrer da década de 80 informações sobre agropecuária e produto interno bruto. A partir de 1991, foi subdividido em fascículos por assuntos específicos, que incluem tabelas de resultados, comentários e notas metodológicas. As informações apresentadas estão disponíveis em diferentes níveis geográficos: nacional, regional e metropolitano, variando por fascículo.

## NOTAS METODOLÓGICAS

A Pesquisa Mensal de Comércio - PMC tem como objetivo produzir indicadores que permitam acompanhar a evolução conjuntural do comércio varejista e de seus principais segmentos.

A partir de janeiro de 2004, o Sistema de Índices do Comércio Varejista, em relação à série divulgada até dezembro de 2003, apresenta os seguintes aprimoramentos:

- Expande a abrangência dos indicadores, passando a incluir o comércio de material de construção.
- Passa a divulgar o índice do Comércio Varejista Ampliado, que agrega, aos índices do varejo, as atividades “Veículos, motocicletas, partes e peças” e “Material de construção”.
- Desagrega as estatísticas classificadas anteriormente como “Demais artigos de uso pessoal e doméstico” nas seguintes atividades: “Artigos farmacêuticos, médicos, ortopédicos, de perfumaria e cosméticos”, “Equipamentos e materiais para escritório, informática e comunicação”, “Livros, jornais, revistas e papelaria” e “Outros artigos de uso pessoal e doméstico”.
- Amplia a amostra de 5.000 empresas informantes para 9.000 empresas.
- Na série completa dos índices (série encadeada): os índices de janeiro de 2000 até dezembro de 2003 têm por **período de base** o ano de 2000. Os índices de janeiro de 2004 em diante têm por período de base o ano 2003.
- A série encadeada desde janeiro de 2000, tem como **período de referência**, único, a média mensal dos índices de 2003=100.

### I – CARACTERÍSTICAS DA PESQUISA

- **Âmbito** – No estágio atual da PMC são investigadas empresas comerciais que possuam 20 ou mais pessoas ocupadas, cuja receita bruta provenha, predominantemente da atividade comercial varejista e estar sediada no território nacional e, em particular, para as Unidades da Federação da Região Norte (Rondônia, Roraima, Acre, Amazonas, Pará, Amapá e Tocantins), são consideradas apenas aquelas que estão sediadas nos municípios das capitais.
- **Abrangência** – A PMC abrange dez grupos de atividades cuja correspondência com a Classificação Nacional de Atividades Econômicas (CNAE), está indicada no Quadro I abaixo. Deste total, oito segmentos têm receitas geradas predominantemente na atividade varejista e dois (Veículos e motos, partes e peças e Material de construção), abarcam varejo e atacado.

Descrição da Atividade	Código CNAE
Combustíveis e lubrificantes	5050
Supermercados, hipermercados, produtos alimentícios, bebidas e fumo	5211, 5212, 5213, 5214, 5221, 5222, 5223, 5224 e 5229
Tecidos, vestuário e calçados	5231, 5232 e 5233
Móveis e eletrodomésticos	5242 e 5243
Artigos farmacêuticos, médicos, Ortopédicos, de perfumaria e cosméticos	5241
Equipamentos e materiais para escritório, Informática e de comunicação	5245
Livros, jornais, revistas e papelaria	5246
Outros artigos de uso pessoal e doméstico	5215 e 5249
Veículos e motocicletas, partes e peças	5010, 5030 e 5041
Material de construção	5153 e 5244

- **Unidade de Investigação** – A empresa, definida como entidade jurídica caracterizada por firma ou razão social, inscrita no Cadastro Nacional de Pessoa Jurídica (CNPJ), é a unidade básica de informação da PMC.
- **Variável Investigada** – É a receita bruta de revenda, Total e por Unidade da Federação, definida no âmbito da empresa como a receita bruta mensal proveniente da revenda de mercadorias, não deduzidos os impostos incidentes e nem as vendas canceladas, abatimentos e impostos incondicionais. Não estão incluídas as receitas financeiras e não-operacionais.
- **Amostra** – Com base na Pesquisa Anual de Comércio 2002 e dentro do âmbito e da abrangência previamente definidas, foram selecionadas cerca de 9 000 empresas distribuídas nas 27 Unidades da Federação.

## II – CONSTRUÇÃO DE INDICADORES

- **Séries nominal e de volume** – A partir da receita bruta de revenda investigada são construídos indicadores para duas variáveis: *Receita Nominal de Vendas* e *Volume de Vendas*. Esta última resulta da deflação dos valores nominais correntes por índices de preços específicos para cada grupo de atividade, e para cada Unidade da Federação, construídos a partir dos relativos de preços do IPCA e do Sistema Nacional de Pesquisa de Custos e Índices da Construção Civil - SINAPI. Na construção dos índices de preços das UFs não cobertas pelo IPCA, foram usados os relativos de preços da área geográfica mais apropriada.
- **Divulgação dos resultados** – Os índices nominal e de volume de vendas são divulgados dentro do seguinte quadro esquemático:
  - 1– *Índice de Comércio Varejista* - Índice-síntese dos grupos de atividades relacionados abaixo, cujas receitas provêm preponderantemente da atividade do varejo. Divulgados para o Brasil e suas 27 Unidades da Federação.

- . Combustíveis e lubrificantes;
- . Supermercados, hipermercados, produtos alimentícios, bebidas e fumo;
- . Vestuário, calçados e tecidos;
- . Móveis e eletrodomésticos;
- . Artigos farmacêuticos, médicos, ortopédicos e de perfumaria e cosméticos;
- . Equipamentos e material para escritório, informática e comunicação;
- . Livros, jornais, revistas e papelaria;
- . Outros artigos de uso pessoal e doméstico

2- *Índices de Comércio Varejista por atividade* - Para os segmentos do varejo, relacionados acima, são divulgados índices em nível Brasil e 12 Unidades da Federação selecionadas: Ceará, Pernambuco, Bahia, Minas Gerais, Espírito Santo, Rio de Janeiro, São Paulo, Paraná, Santa Catarina, Rio Grande do Sul, Goiás e Distrito Federal. Neste nível de abrangência geográfica divulga-se, ainda, resultados para *Supermercados e hipermercados*, que corresponde a um detalhamento da atividade de “*Supermercados, hipermercados, produtos alimentícios, bebidas e fumo*”.

3 - *Índices de Comércio Varejista Ampliado* - Índice-síntese dos grupos de atividades que compõem o varejo e mais os segmentos de *Veículos e motocicletas, partes e peças* e de *Material de construção*. Divulgados para o Brasil e suas 27 Unidades da Federação.

4 - *Índices de Comércio Varejista Ampliado por atividade* - Para todas as atividades relacionadas no item 1 além de *Veículos e motos, partes e peças* e de *Material de construção* são calculados índices para o Brasil e as 12 Unidades da Federação citadas no item 2.

- **Tipos de índices** - São divulgados quatro tipos de índices :

**ÍNDICE DE BASE FIXA:** Compara os níveis nominais e de volume da Receita Bruta de Revenda do mês com a média mensal obtida no ano de 2003.

**ÍNDICE MENSAL:** Compara os índices nominais e de volume da Receita Bruta de Revenda do mês com os obtidos em igual mês do ano anterior;

**ÍNDICE ACUMULADO NO ANO:** Compara os índices acumulados nominais e de volume da Receita Bruta de Revenda de janeiro até o mês do índice com os de igual período do ano anterior;

**ÍNDICE ACUMULADO DE 12 MESES:** Compara os índices acumulados nominais e de volume da Receita Bruta de Revenda dos últimos 12 meses com os de igual período imediatamente anterior.

### III – ENCADEAMENTO

O IBGE encadeou a série de Índices de Base Fixa que encerrou em dezembro de 2003 (base 2000 = 100) com a série que se inicia em janeiro de 2004 (base 2003 = 100). A série encadeada tem como referência a média mensal de 2003 = 100. Este procedimento não altera as séries dos Índices Mensal, Acumulado no Ano e Acumulado de 12 meses já publicadas.

A série encadeada é, pois, uma série histórica de índices de volume com período de base móvel. Esta mudança traz como vantagem o uso de uma estrutura de ponderação mais atualizada, pois incorpora as mudanças nos preços relativos.

### IV – SÉRIES DA PMC AJUSTADAS SAZONALMENTE

As séries da PMC ajustadas sazonalmente consideram os fatores sazonais, o efeito calendário, os feriados de Carnaval, Páscoa e Corpus Christi além da identificação de outliers. Os cálculos são feitos utilizando-se o software X12 ARIMA, do U.S. Census Bureau. A modelagem foi inicialmente definida com a série de 5 anos da pesquisa (janeiro de 2000 a dezembro de 2004). Em julho de 2006 a modelagem foi atualizada com a série de 6 anos da pesquisa (janeiro de 2000 a dezembro de 2005) e permanecerá inalterada até a divulgação do resultado de dezembro de 2006. Para os feriados de Carnaval e Corpus Christi utilizou-se o programa “genhol.exe”, disponibilizado pelo U.S. Census Bureau, de modo a gerar a matriz de coeficientes de regressão. Os modelos adotados nas séries divulgadas são:

### VOLUME DE VENDAS

ATIVIDADE	DECOMPOSIÇÃO	MODELO ARIMA	REGRESSÃO (REGARIMA)
Brasil	Multiplicativo	(012) (011)	Carnaval, Corpus Christi, Páscoa[8] e efeito calendário (TD)
Produtos alimentícios, bebidas e fumo	Multiplicativo	(011) (011)	Páscoa[1] e efeito calendário (TD)
Combustíveis	Multiplicativo	(012) (011)	Carnaval e Corpus Christi
Tecidos, vestuário e calçados	Multiplicativo	(210) (011)	Carnaval, Corpus Christi e TC2003.MAY
Móveis e eletrodomésticos	Multiplicativo	(012) (011)	Carnaval e Corpus Christi
Super e Hipermercados	Multiplicativo	(212) (011)	Carnaval, Corpus Christi, Páscoa[8], efeito calendário (TD), AO.2001.SEP, LS.2002.NOV e TC.2005.FEB
Automóveis, motocicletas, partes e peças	Multiplicativo	(210) (011)	Carnaval, Corpus Christi, Páscoa[15] e efeito calendário (TD)

UF	DECOMPOSIÇÃO	MODELO ARIMA	REGRESSÃO(REGARIMA)
Acre	Multiplicativo	(2 1 0) (0 1 1)	Carnaval, Corpus Christi e TC2003.NOV
Alagoas	Multiplicativo	(0 1 2) (0 1 1)	Carnaval e Corpus Christi
Amapá	Multiplicativo	(2 1 2) (0 1 1)	Carnaval e Corpus Christi
Amazonas	Multiplicativo	(0 1 1)(0 1 1)	Carnaval e Corpus Christi
Bahia	Multiplicativo	(0 1 1) (0 1 1)	Carnaval, Corpus Christi e efeito calendário (TD)
Ceará	Multiplicativo	(0 2 2) (0 1 1)	Carnaval, Corpus Christi e efeito calendário (TD)
Distrito Federal	Multiplicativo	(0 1 2) (0 1 1)	Carnaval e Corpus Christi
Espírito Santo	Multiplicativo	(0 1 1) (0 1 1)	Carnaval, Corpus Christi, efeito calendário (TD) E AO.2002.APR
Goiás	Multiplicativo	(2 1 2) (0 1 1)	Páscoa[15]
Maranhão	Multiplicativo	(2 1 0) (0 1 1)	Carnaval, Corpus Christi e efeito calendário (TD)
Minas Gerais	Multiplicativo	(2 1 0) (0 1 1)	Carnaval, Corpus Christi, Páscoa[8] e efeito calendário (TD)
Mato Grosso	Multiplicativo	(2 1 2) (0 1 1)	Corpus Christi
Mato Grosso do Sul	Multiplicativo	(0 1 1) (0 1 1)	Efeito calendário (TD) e LS.2000.AUG
Pará	Multiplicativo	(2 1 0) (0 1 1)	Carnaval, Corpus Christi e efeito calendário (TD)
Paraíba	Multiplicativo	(2 1 2) (0 1 1)	Carnaval e Corpus Christi
Paraná	Multiplicativo	(0 1 1) (0 1 1)	Carnaval e Corpus Christi, Páscoa[15] e efeito calendário (TD)
Pernambuco	Multiplicativo	(0 1 2) (0 1 1)	Carnaval e Corpus Christi
Piauí	Multiplicativo	(2 1 2) (0 1 1)	Carnaval e Corpus Christi, Páscoa[15], efeito calendário (TD) e TC.2004.JAN
Rio Grande do Norte	Multiplicativo	(0 1 2) (0 1 1)	Carnaval, Corpus Christi e LS.2002.NOV
Rio Grande do Sul	Multiplicativo	(0 1 1) (0 1 1)	Carnaval, Corpus Christi, Páscoa[8] e efeito calendário (TD)
Rio de Janeiro	Multiplicativo	(0 2 2) (0 1 1)	Carnaval, Corpus Christi e Páscoa[8]
Rondônia	Multiplicativo	(0 1 2) (0 1 1)	Carnaval, Corpus Christi, Páscoa[15] e efeito calendário (TD)
Roraima	Multiplicativo	(0 1 1) (0 1 1)	-
Santa Catarina	Multiplicativo	(0 1 1) (0 1 1)	Carnaval, Corpus Christi, Páscoa[15] e efeito calendário (TD)
Sergipe	Multiplicativo	(0 1 1) (0 1 1)	Páscoa[15] e LS.2005.FEB
São Paulo	Multiplicativo	(2 1 2) (0 1 1)	Carnaval, Corpus Christi, efeito calendário (TD) e LS.2004.JAN
Tocantins	Multiplicativo	(2 1 2) (0 1 1)	Carnaval, Corpus Christi, Páscoa[15] e efeito calendário (TD), TC.2003.MAY e LS.2005.FEB

## RECEITA NOMINAL DE VENDAS

ATIVIDADE	DECOMPOSIÇÃO	MODELO ARIMA	REGRESSÃO (REGARIMA)
Brasil	Multiplicativo	(012) (011)	Carnaval, Corpus Christi, Páscoa[8] e efeito calendário (TD)
Produtos alimentícios, bebidas e fumo	Multiplicativo	(011) (011)	Páscoa[8], efeito calendário (TD) E LS.2002.OCT
Combustíveis	Multiplicativo	(012) (011)	-
Tecidos, vestuário e calçados	Multiplicativo	(210) (011)	Carnaval, Corpus Christi e TC.2003.MAY
Móveis e eletrodomésticos	Multiplicativo	(011) (011)	Carnaval, Corpus Christi, Páscoa[15] e efeito calendário (TD)
Super e Hipermercados	Multiplicativo	(212) (011)	Carnaval, Corpus Christi, Páscoa[8], efeito calendário (TD) e LS.2005.FEB
Automóveis, motocicletas, partes e peças	Multiplicativo	(210) (011)	Carnaval, Corpus Christi, Páscoa[15] e efeito calendário (TD)



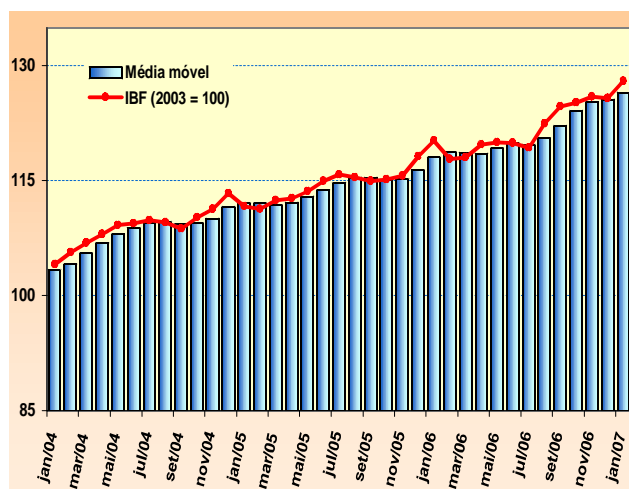
UF	DECOMPOSIÇÃO	MODELO ARIMA	REGRESSÃO (REGARIMA)
Acre	Multiplicativo	(2 1 0) (0 1 1)	Carnaval, Corpus Christi e TC.2003.NOV
Alagoas	Multiplicativo	(0 1 2) (0 1 1)	Carnaval e Corpus Christi
Amapá	Multiplicativo	(2 1 0) (0 1 1)	Carnaval e Corpus Christi
Amazonas	Multiplicativo	(0 1 1) (0 1 1)	Carnaval e Corpus Christi
Bahia	Multiplicativo	(0 1 1) (0 1 1)	Carnaval, Corpus Christi, efeito calendário (TD) e TC.2004.JAN
Ceará	Multiplicativo	(2 1 0) (0 1 1)	Carnaval, Corpus Christi e efeito calendário (TD)
Distrito Federal	Multiplicativo	(2 1 2) (0 1 1)	Carnaval e Corpus Christi
Espírito Santo	Multiplicativo	(0 1 1) (0 1 1)	Carnaval, Corpus Christi e efeito calendário (TD)
Goiás	Multiplicativo	(0 1 1) (0 1 1)	Carnaval, Corpus Christi e Páscoa[15]
Maranhão	Multiplicativo	(0 1 2) (0 1 1)	Carnaval, Corpus Christi, efeito calendário (TD), AO.2001.MAY, AO.2002.FEB e AO.2004.NOV
Minas Gerais	Multiplicativo	(0 1 2) (0 1 1)	Carnaval, Corpus Christi, efeito calendário (TD), AO.2001.JUL, AO.2002.JUN e TC.2003.MAR, AO.2004.APR, AO.2004.NOV, AO.2005.FEB e AO.2005.JUN
Mato Grosso	Multiplicativo	(0 1 1) (0 1 1)	Páscoa[15] e AO.2002.MAY
Mato Grosso do Sul	Multiplicativo	(2 1 0) (0 1 1)	Carnaval, Corpus Christi, efeito calendário (TD), LS.2001.AUG, LS.2001.NOV, LS.2003.FEB e LS.2004.MAY
Pará	Multiplicativo	(2 1 0) (0 1 1)	Carnaval e Corpus Christi
Paraíba	Multiplicativo	(2 1 2) (0 1 1)	Carnaval e Corpus Christi
Paraná	Multiplicativo	(2 1 2) (0 1 1)	Carnaval, Corpus Christi, efeito calendário (TD), AO.2003.NOV, LS.2005.FEB e TC.2005.AUG
Pernambuco	Multiplicativo	(0 1 2) (0 1 1)	Carnaval, Corpus Christi, efeito calendário (TD), AO.2003.JAN e AO.2004.SEP
Piauí	Multiplicativo	(2 1 2) (0 1 1)	Carnaval, Corpus Christi, Páscoa[15] e efeito calendário (TD)
Rio Grande do Norte	Multiplicativo	(2 1 0) (0 1 1)	Carnaval, Corpus Christi
Rio Grande do Sul	Multiplicativo	(0 1 1) (0 1 1)	Carnaval, Corpus Christi e efeito calendário (TD)
Rio de Janeiro	Multiplicativo	(0 1 1) (0 1 1)	Carnaval, Corpus Christi e Páscoa[8]
Rondônia	Multiplicativo	(0 1 2) (0 1 1)	Carnaval, Corpus Christi, Páscoa[15] e efeito calendário (TD)
Roraima	Multiplicativo	(0 1 1) (0 1 1)	-
Santa Catarina	Multiplicativo	(2 1 2) (0 1 1)	Páscoa[8] e efeito calendário (TD)
Sergipe	Multiplicativo	(0 1 1) (0 1 1)	Páscoa[15] e LS.2005.FEB
São Paulo	Multiplicativo	(0 1 1) (0 1 1)	Carnaval, Corpus Christi, efeito calendário (TD), Páscoa[8], AO.2000.APR, AO.2003.DEC e AO.2005.FEB
Tocantins	Multiplicativo	(0 1 1) (0 1 2)	LS.2005.FEB

## V - OBSERVAÇÕES

- 1 - Os índices do mês poderão ser alterados na divulgação do mês subsequente, em virtude de retificações nos dados primários por parte dos informantes da pesquisa.
2. As atividades PMC não contempladas no ajuste sazonal (“Artigos farmacêuticos, médicos, ortopédicos, de perfumaria e cosméticos”, “Equipamentos e materiais para escritório, informática e comunicação”, “Livros, jornais, revistas e papelaria” e “Outros artigos de uso pessoal e doméstico”) serão publicadas quando as suas séries completarem 60 meses.

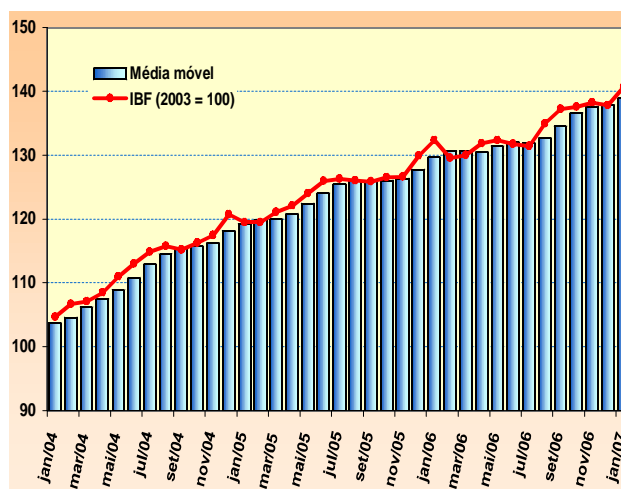
O **Comércio varejista** do País apresentou, em janeiro/07, taxas de variação de 1,8% para o volume de vendas e de 2,0% para a receita nominal, na relação mês/mês anterior com ajuste sazonal, conforme evolução nos índices de base fixa mostrados nos gráficos 1 e 2. Nas demais comparações (extraídas das séries sem ajustamento), as taxas para o volume de vendas foram de 8,5% sobre janeiro/06 e de 6,3% no acumulado dos últimos 12 meses. Já a receita nominal obteve taxas de 8,3% com relação a igual mês de 2006; e 7,2% no acumulado dos últimos 12 meses - Tabelas 1 e 2.

**Gráfico 1**  
Brasil - Volume de vendas do comércio varejista com ajuste sazonal  
Índice de Base Fixa e média móvel trimestral



Fonte: IBGE, Diretoria de Pesquisas, Coordenação de Serviços e comércio

**Gráfico 2**  
Brasil - Receita Nominal de vendas do comércio varejista com ajuste sazonal  
Índice de Base Fixa e média móvel trimestral



Fonte: IBGE, Diretoria de Pesquisas, Coordenação de Serviços e comércio

Com as variações de 1,8% e de 2,0%, assinaladas em janeiro, respectivamente pelo volume de vendas e receita nominal de vendas, o **Comércio varejista** volta a registrar resultado positivo em relação ao mês anterior com ajuste sazonal, mantendo a tendência de crescimento observada pela evolução da média móvel trimestral do indicador de base fixa. Ainda na análise da série ajustada, calculada para quatro das oito atividades que compõem o setor, todas registraram resultados positivos, com variações sobre o mês anterior da ordem de 17,5% para *Móveis e eletrodomésticos*; 3,1% para *Tecidos, vestuário e calçados*; 2,7% em *Combustíveis e lubrificantes*; e 1,7% em *Hipermercados, supermercados, produtos alimentícios, bebidas e fumo*. Na mesma comparação, o segmento de *Veículos, motos, partes e peças*, que faz parte do **Comércio varejista ampliado**, obteve variação negativa, de -1,6% - Tabela 1.

Já na relação janeiro07/janeiro06, todas as atividades do varejo obtiveram aumento no volume de vendas cujas taxas, por ordem de importância no resultado global, se estabeleceram em 24,1% para *Móveis e eletrodomésticos*; 4,9% para *Hipermercados, supermercados, produtos alimentícios, bebidas e fumo*; 16,4% em *Outros artigos de uso pessoal e doméstico*; 6,5% em *Tecidos, vestuário e calçados*; 2,5% para *Combustíveis e lubrificantes*; 4,9% em *Artigos farmacêuticos, médicos, ortopédicos, de perfumaria e cosméticos*; 13,1% para *Equipamentos e material para escritório, informática e comunicação*; e 6,7% para *Livros, jornais, revistas e papeleria* - Tabela 1.

O segmento de *Móveis e eletrodomésticos* exerceu, em janeiro, o maior impacto no resultado do **Comércio varejista**, ao registrar variação de 24,1% no volume de vendas em relação a janeiro do ano passado, acumulando nos últimos 12 meses taxa de 11,2%. Resultado que o levou a responder por mais de 40% da taxa global do varejo este mês (Tabela 3). Este desempenho se deve à manutenção das condições favoráveis de crédito, rendimento real, emprego e preços, aliada às promoções para queima de estoques no setor.

Exercendo a segunda maior influência no resultado global, o segmento de *Hipermercados, supermercados, produtos alimentícios, bebidas e fumo* registrou expansão de 4,9% no volume de vendas em relação a igual mês do ano anterior. Em termos acumulados, a taxa assinalada alcançou 7,6% os últimos 12 meses. Este desempenho continua refletindo o aumento do poder de compra da população decorrente basicamente da combinação de dois fatores: aumento da massa de salário da economia e estabilidade de preços de produtos básicos.

**TABELA 1**  
**BRASIL - VOLUME DE VENDAS DO COMÉRCIO VAREJISTA E COMÉRCIO VAREJISTA AMPLIADO**  
**SEGUNDO GRUPOS DE ATIVIDADES PMC - 2006**

ATIVIDADES	INDICADOR MÊS/MÊS (*)			INDICADOR MENSAL			ACUMULADO	
	Taxa de Variação			Taxa de Variação			Taxa de Variação	
	NOV	DEZ	JAN	NOV	DEZ	JAN	NO ANO	12 MESES
<b>COMÉRCIO VAREJISTA (**)</b>	<b>0,6</b>	<b>-0,2</b>	<b>1,8</b>	<b>9,0</b>	<b>5,6</b>	<b>8,5</b>	<b>8,5</b>	<b>6,3</b>
<b>1 - Combustíveis e lubrificantes</b>	<b>2,0</b>	<b>0,5</b>	<b>2,7</b>	<b>-3,1</b>	<b>-4,6</b>	<b>2,5</b>	<b>2,5</b>	<b>-7,2</b>
<b>2 - Hiper, supermercados, prods. alimentícios, bebidas e fumo</b>	<b>0,1</b>	<b>-1,1</b>	<b>1,7</b>	<b>9,2</b>	<b>6,8</b>	<b>4,9</b>	<b>4,9</b>	<b>7,6</b>
<b>2.1 - Super e hipermercados</b>	<b>-0,4</b>	<b>-0,5</b>	<b>1,7</b>	<b>9,7</b>	<b>7,2</b>	<b>5,2</b>	<b>5,2</b>	<b>7,8</b>
<b>3 - Tecidos, vest. e calçados</b>	<b>5,6</b>	<b>-2,3</b>	<b>3,1</b>	<b>7,0</b>	<b>1,9</b>	<b>6,5</b>	<b>6,5</b>	<b>1,9</b>
<b>4 - Móveis e eletrodomésticos</b>	<b>0,9</b>	<b>-8,4</b>	<b>17,5</b>	<b>14,7</b>	<b>6,0</b>	<b>24,1</b>	<b>24,1</b>	<b>11,2</b>
<b>5 - Artigos farmacêuticos, med., ortop. e de perfumaria</b>	<b>-</b>	<b>-</b>	<b>-</b>	<b>3,4</b>	<b>1,6</b>	<b>4,9</b>	<b>4,9</b>	<b>3,5</b>
<b>6 - Equip. e mat. para escritório informática e comunicação</b>	<b>-</b>	<b>-</b>	<b>-</b>	<b>21,6</b>	<b>17,3</b>	<b>13,1</b>	<b>13,1</b>	<b>25,0</b>
<b>7 - Livros, jornais, rev. e papelaria</b>	<b>-</b>	<b>-</b>	<b>-</b>	<b>-2,5</b>	<b>-1,7</b>	<b>6,7</b>	<b>6,7</b>	<b>0,7</b>
<b>8 - Outros arts. de uso pessoal e doméstico</b>	<b>-</b>	<b>-</b>	<b>-</b>	<b>21,7</b>	<b>15,7</b>	<b>16,4</b>	<b>16,4</b>	<b>16,5</b>
<b>COMÉRCIO VAREJISTA AMPLIADO (***)</b>	<b>-</b>	<b>-</b>	<b>-</b>	<b>10,1</b>	<b>5,9</b>	<b>10,2</b>	<b>10,2</b>	<b>6,9</b>
<b>9 - Veículos e motos, partes e peças</b>	<b>0,5</b>	<b>0,4</b>	<b>-1,6</b>	<b>12,3</b>	<b>8,1</b>	<b>14,3</b>	<b>14,3</b>	<b>8,4</b>
<b>10- Material de Construção</b>	<b>-</b>	<b>-</b>	<b>-</b>	<b>10,3</b>	<b>-2,3</b>	<b>8,0</b>	<b>8,0</b>	<b>5,6</b>

Fonte: IBGE, Diretoria de Pesquisas, Coordenação de Serviços e Comércio.

(\*) Séries com ajuste sazonal

(\*\*) O indicador do comércio varejista é composto pelos resultados das atividades numeradas de 1 a 8.

(\*\*\*) O indicador do comércio varejista ampliado é composto pelos resultados das atividades numeradas de 1 a 10

A atividade de *Outros artigos de uso pessoal e doméstico*, com o terceiro maior impacto na formação da taxa do varejo, obteve variação de 16,4% no volume de vendas em relação a janeiro de 2006. Englobando segmentos como lojas de departamento, ótica, joalheira, artigos esportivos, brinquedos, etc., esta atividade vem tendo seu desempenho influenciado também pela melhoria do quadro geral da economia, consubstanciada no comportamento das variáveis macroeconômicas do crédito, renda, emprego e preços. Em decorrência disto, registra taxa acumulada para os últimos 12 meses de 16,5%.

**TABELA 2**  
**BRASIL - RECEITA NOMINAL DE VENDAS DO COMÉRCIO VAREJISTA E COMÉRCIO VAREJISTA AMPLIADO**  
**SEGUNDO GRUPOS DE ATIVIDADES PMC - 2006**

ATIVIDADES	INDICADOR MÊS/MÊS (*)			INDICADOR MENSAL			ACUMULADO	
	Taxa de Variação			Taxa de Variação			Taxa de Variação	
	NOV	DEZ	JAN	NOV	DEZ	JAN	NO ANO	12 MESES
<b>COMÉRCIO VAREJISTA (**)</b>	0,5	-0,3	2,0	9,0	5,5	8,3	8,3	7,2
<b>1 - Combustíveis e lubrificantes</b>	0,3	0,1	1,9	0,5	-1,9	2,3	2,3	2,9
<b>2 - Hiper, supermercados, prods. alimentícios, bebidas e fumo</b>	1,0	-0,8	1,5	9,1	6,7	5,8	5,8	6,4
2.1 - Super e hipermercados	3,8	-3,2	3,0	9,5	7,1	6,1	6,1	6,7
<b>3 - Tecidos, vest. e calçados</b>	3,5	-0,8	2,6	12,4	6,7	11,1	11,1	7,0
<b>4 - Móveis e eletrodomésticos</b>	0,7	-8,4	14,9	10,2	1,8	18,7	18,7	7,7
<b>5 - Artigos farmacêuticos, med., ortop. e de perfumaria</b>	-	-	-	7,8	6,3	9,6	9,6	8,7
<b>6 - Equip. e mat. para escritório informática e comunicação</b>	-	-	-	7,7	4,0	0,0	0,0	8,9
<b>7 - Livros, jornais, rev. e papelaria</b>	-	-	-	2,3	2,3	8,7	8,7	5,3
<b>8 - Outros artigos de uso pessoal e doméstico</b>	-	-	-	19,8	13,0	12,8	12,8	18,3
<b>COMÉRCIO VAREJISTA AMPLIADO (***)</b>	-	-	-	9,7	5,5	9,6	9,6	7,7
<b>9 - Veículos e motos, partes e peças</b>	3,1	-1,2	-2,6	10,1	6,5	11,7	11,7	8,3
<b>10- Material de Construção</b>	-	-	-	13,9	1,1	11,5	11,5	9,5

Fonte: IBGE, Diretoria de Pesquisas, Coordenação de Serviços e Comércio.

(\*) Séries com ajuste sazonal

(\*\*) O indicador do comércio varejista é composto pelos resultados das atividades numeradas de 1 a 8.

(\*\*\*) O indicador do comércio varejista ampliado é composto pelos resultados das atividades numeradas de 1 a 10

A quarta maior contribuição positiva para o resultado global coube ao segmento de *Tecidos, vestuário e calçados*, que variou o volume de vendas em 6,5% com relação a igual mês do ano anterior. Tal resultado, no entanto, pouco alterou o desempenho acumulado da atividade, que continua posicionado bem abaixo da média, com taxa de 1,9% para os últimos 12 meses.

Exercendo o quinto maior impacto positivo no resultado do varejo, a atividade de *Combustíveis e lubrificantes* registrou variação de 2,5% na relação janeiro07/janeiro06, sendo este o primeiro resultado positivo após 2 anos consecutivos de queda. Comportamento atribuído à estabilização dos preços dos combustíveis dos últimos meses. Em termos de resultado acumulado, a variação ficou em -7,2% para os últimos 12 meses.

A atividade de *Artigos farmacêuticos, médicos, ortopédicos e de perfumaria*, com a sexta maior participação na taxa global do varejo, apresentou resultado de 4,9% na comparação com janeiro de 2006, obtendo taxa acumulada, nos últimos 12 meses, de 3,5%. A expansão da massa de salários e diversificação na linha de produtos formam a base de sustentação do desempenho positivo do segmento.

*Equipamentos e materiais para escritório, informática e comunicação* obteve acréscimo no volume de vendas, em janeiro, de 13,1% sobre igual mês do ano passado; acumulando nos últimos 12 meses taxas de 25,0%. Dentre os fatores que determinaram este desempenho, vale destacar a queda de preços dos produtos de informática e a crescente importância destes bens na cesta de consumo das famílias.

A atividade de *Livros, jornais, revistas e papelaria* exerceu o oitavo impacto no resultado global ao registrar crescimento no volume de vendas de 6,7% sobre o mesmo mês de 2006. Tal comportamento, após um bimestre de resultados negativos, pode ser explicado pelo aumento das vendas de material escolar típico do período de início de ano. A taxa de crescimento observada no acumulado dos últimos 12 meses foi de 0,7%.

**TABELA 3**  
BRASIL - COMPOSIÇÃO\* DA TAXA MENSAL DO COMÉRCIO VAREJISTA, POR ATIVIDADES  
Indicadores de volume de vendas

atividades	COMÉRCIO VAREJISTA		COMERCIO VAREJISTA AMPLIADO	
	Taxa	Comp. taxa	Taxa	Comp. taxa
<b>TAXA GLOBAL</b>	<b>8,5</b>	<b>8,5</b>	<b>10,2</b>	<b>10,2</b>
<b>1 - Combustíveis e lubrificantes</b>	<b>2,5</b>	<b>0,3</b>	<b>2,5</b>	<b>0,2</b>
<b>2 - Hiper, supermercados, prods. alimentícios, bebidas e fumo</b>	<b>4,9</b>	<b>2,5</b>	<b>4,9</b>	<b>1,6</b>
<b>3 - Tecidos, vest. e calçados</b>	<b>6,5</b>	<b>0,5</b>	<b>6,5</b>	<b>0,3</b>
<b>4 - Móveis e eletrodomésticos</b>	<b>24,1</b>	<b>3,6</b>	<b>24,1</b>	<b>2,2</b>
<b>5 - Artigos farmacêuticos, med., ortop. e de perfumaria</b>	<b>4,9</b>	<b>0,3</b>	<b>4,9</b>	<b>0,2</b>
<b>6 - Equip. e mat. para escritório informática e comunicação</b>	<b>13,1</b>	<b>0,2</b>	<b>13,1</b>	<b>0,1</b>
<b>7 - Livros, jornais, rev. e papelaria</b>	<b>6,7</b>	<b>0,1</b>	<b>6,7</b>	<b>0,1</b>
<b>8 - Outros artigos de uso pessoal e doméstico</b>	<b>16,4</b>	<b>1,2</b>	<b>16,4</b>	<b>0,7</b>
<b>9 - Veículos e motos, partes e peças</b>	<b>-</b>	<b>-</b>	<b>14,3</b>	<b>4,3</b>
<b>10- Material de construção</b>	<b>-</b>	<b>-</b>	<b>8,0</b>	<b>0,5</b>

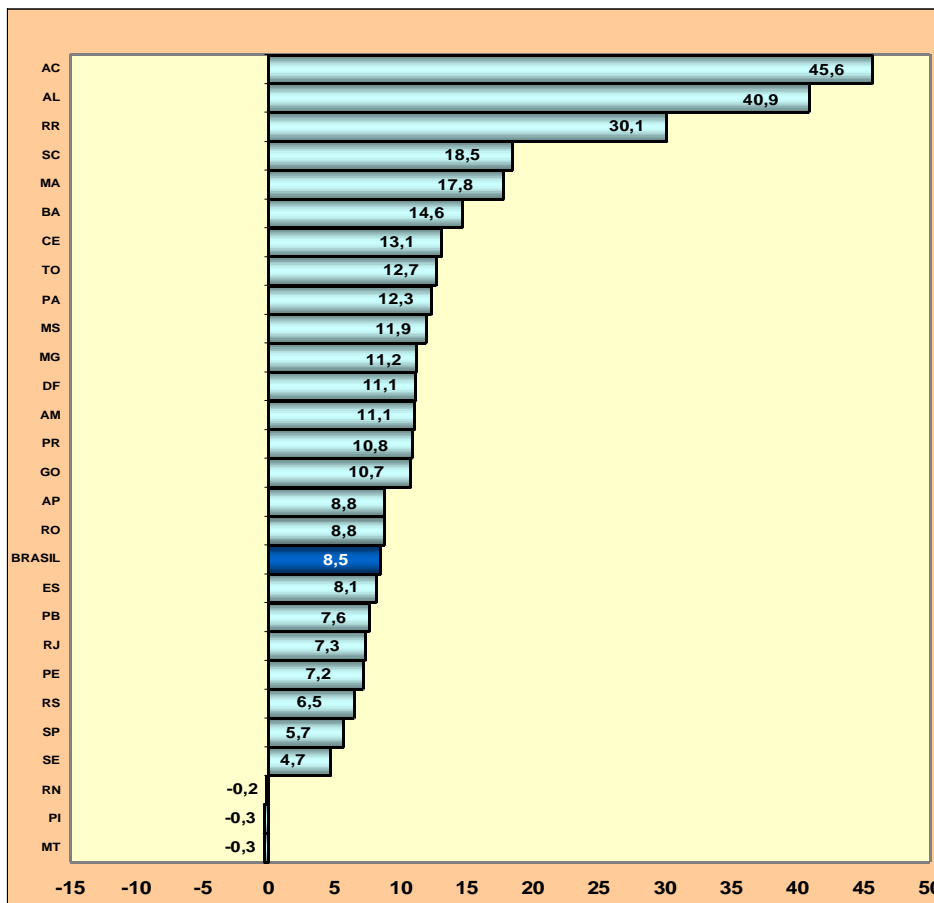
Fonte: IBGE, Diretoria de Pesquisas, Coordenação de Serviços e Comércio.

(\*) Corresponde à participação dos resultados setoriais na formação da taxa global

No corte regional, vinte e quatro das 27 Unidades da Federação obtiveram resultados positivos no volume de vendas na comparação janeiro07/janeiro06, com as variações de maior magnitude se estabelecendo no Acre, com taxa de 45,6%; Alagoas (40,9%); Santa Catarina (18,4%); e Maranhão (17,7%). As quedas do mês ocorreram no Piauí (-0,3%); Mato Grosso (-0,3%) e Rio Grande do Norte (-0,2%) - Gráfico 3. Quanto à participação na composição da taxa do **Comércio varejista**, os destaques, pela ordem, foram São Paulo (5,7%); Minas Gerais (11,2%); Rio de Janeiro (7,3%); Santa Catarina (18,4%) e Paraná (10,8%).

Ainda por Unidades da Federação, os resultados com ajuste sazonal para o volume de vendas apontam, na comparação mês/mês anterior, 24 (vinte e quatro) estados com variações positivas e 3 (três) com queda. Os principais acréscimos ocorreram no Alagoas (8,3%); Acre (7,1%); Amapá (6,5%); e Amazonas (6,5%). Já as quedas se estabeleceram no Piauí (-5,0%); Roraima (-2,9%); e Espírito Santo (-1,6%).

**Gráfico 3**  
**Taxas anuais\* regionalizadas do volume de vendas do Varejo,**  
**ordenadas segundo o posicionamento em relação a média nacional**



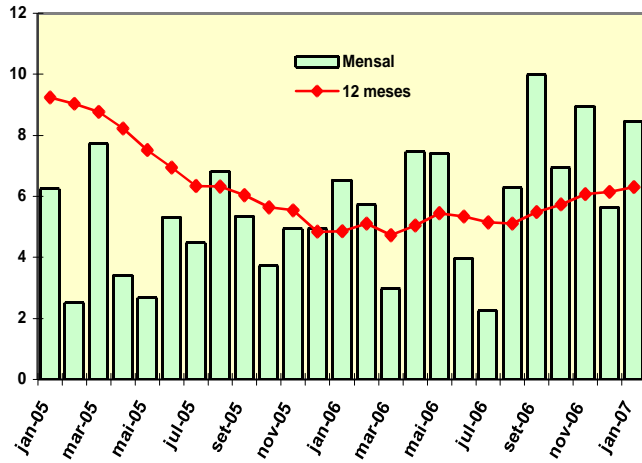
Fonte: IBGE/DPE/COSEC

Para o **Comércio varejista ampliado**, composto do **varejo** mais as atividades de *Veículos, motos, partes e peças* e de *Material de construção*, as variações observadas em relação a igual mês do ano anterior foram de 10,2% para o volume de vendas e de 9,6% na receita nominal de vendas. Nos acumulados dos últimos 12 meses, o setor apresentou taxas de variação de 6,9% para o volume de vendas e de 7,7% na receita nominal, respectivamente.

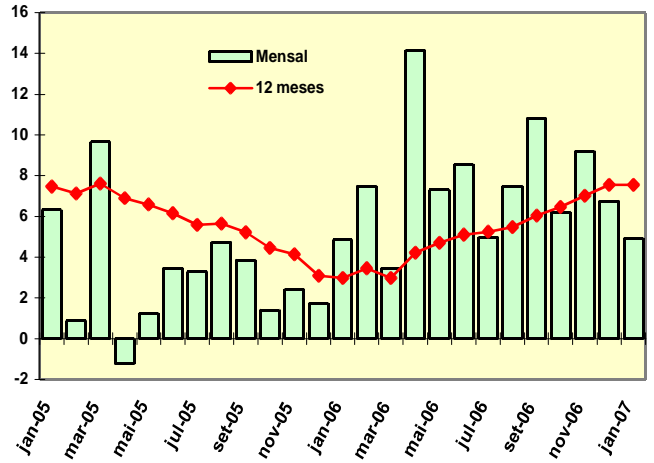
No que tange ao volume de vendas, a atividade de *Veículos, motos, partes e peças* registrou crescimento de 14,3% em relação ao mesmo mês do ano anterior. No acumulado dos últimos doze meses a variação atingiu 8,4%. A aceleração na queda das taxas de juros ao longo de 2006 tornou-se um dos fatores essenciais para o aquecimento das vendas do ramo. De igual modo, o segmento de *Material de construção* completa o nono mês consecutivo de crescimento, com variação de 8,0% sobre janeiro de 2006, refletindo principalmente as medidas oficiais de incentivo à construção civil. Em termos acumulados, a taxa da atividade atingiu 5,6% nos últimos doze meses.

Por Unidades da Federação, ainda em relação ao **varejo ampliado**, as maiores taxas de desempenho no volume de vendas ocorreram no Acre (71,4%); Rondônia (39,5%); Alagoas (34,6%); Pará (34,2%); e Maranhão (31,6%). Em termos de impacto no resultado global do setor, os destaques foram São Paulo (4,4%); Rio de Janeiro (10,5%); Minas Gerais (13,4%); Paraná (14,2%); Santa Catarina (18,6%) e Rio Grande do Sul (7,8%).

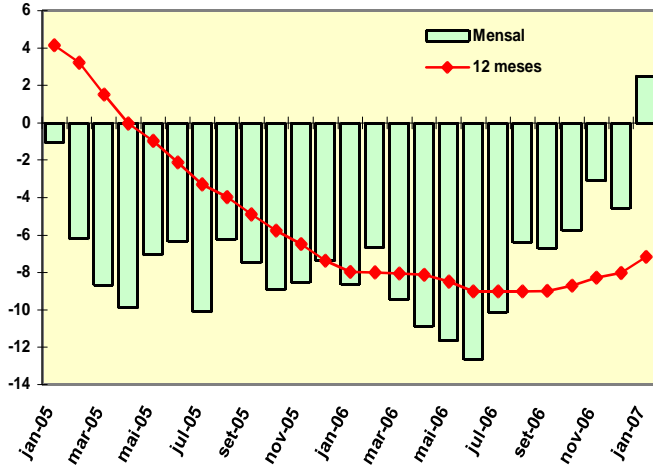
**Gráfico 4 - Evolução do volume de vendas do Comércio Varejista segundo os índices Mensal e Acumulado dos últimos 12 meses**



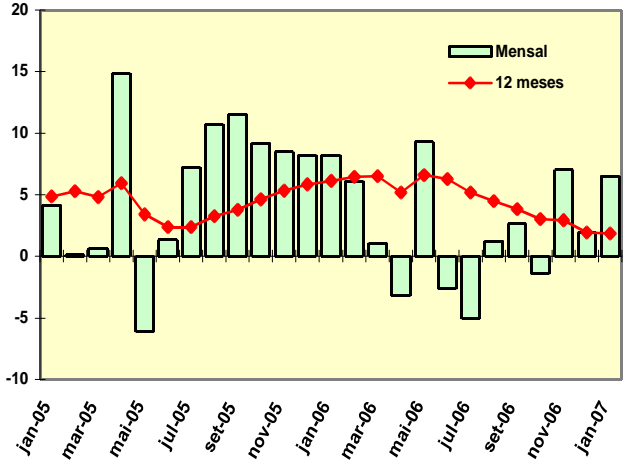
**Gráfico 5 - Evolução do volume de vendas de Hiper, Super, prods. alm., bebidas e fumo segundo os índices Mensal e Acumulado dos últimos 12 meses**



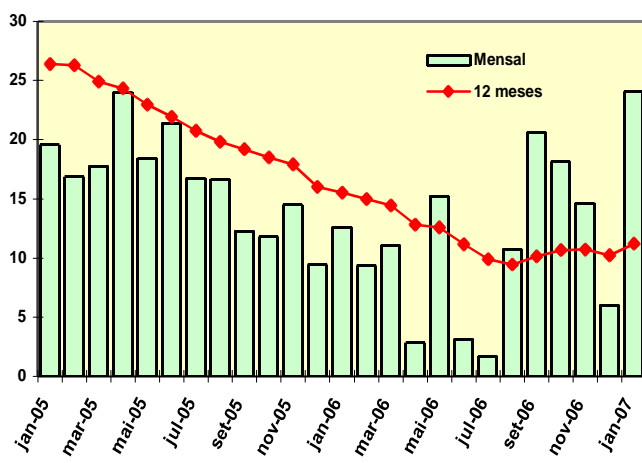
**Gráfico 6 - Evolução do volume de vendas de Combustíveis e Lubrificantes segundo os índices Mensal e Acumulado dos últimos 12 meses**



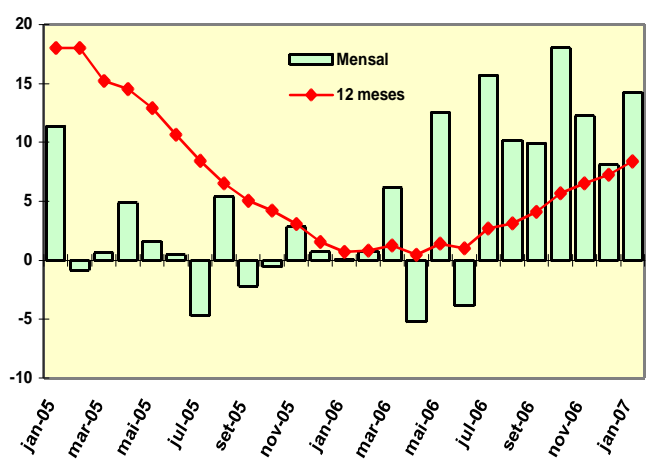
**Gráfico 7 - Evolução do volume de vendas de Têxteis, Vestuário e Calçados segundo os índices Mensal e Acumulado dos últimos 12 meses**



**Gráfico 8 - Evolução do volume de vendas de Móveis e Eletrodomésticos, segundo os índices Mensal e Acumulado dos últimos 12 meses**



**Gráfico 9 - Evolução do volume de vendas de Veículos, motos, partes e peças, segundo os índices Mensal e Acumulado dos últimos 12 meses**



**PESQUISA MENSAL DE COMÉRCIO - PMC**

**Tabela 1 - Índice e variação de volume de vendas no comércio varejista, por Unidade da Federação**

Mês: jan/2007

Unidade da Federação	Índice de volume (1)	Variação				
		Mensal (2)			Acumulada (3)	
		nov/06	dez/06	jan/07	no ano	12 Meses
Brasil	121,5	9,0	5,6	8,5	8,5	6,3
Rondônia	123,6	4,2	-2,4	3,3	3,3	3,4
Acre	189,9	40,3	36,6	45,6	45,6	29,3
Amazonas	157,2	15,1	6,4	11,1	11,1	12,6
Roraima	119,6	21,4	14,8	8,8	8,8	28,1
Pará	125,8	9,8	8,5	12,3	12,3	6,1
Amapá	133,9	26,5	25,4	8,8	8,8	21,4
Tocantins	170,7	18,5	12,2	12,7	12,7	16,5
Maranhão	170,7	17,3	12,3	17,8	17,8	17,0
Piauí	138,4	6,8	-4,0	-0,3	-0,3	8,1
Ceará	147,2	13,8	11,1	13,1	13,1	9,2
Rio G. do Norte	146,8	3,8	-3,0	-0,2	-0,2	7,5
Paraíba	152,0	8,9	0,5	7,6	7,6	6,3
Pernambuco	130,4	11,3	5,0	7,2	7,2	5,9
Alagoas	183,6	39,5	29,0	40,9	40,9	21,5
Sergipe	156,3	4,6	-1,8	4,7	4,7	2,6
Bahia	131,2	13,6	10,8	14,6	14,6	10,4
Minas Gerais	124,5	12,2	10,3	11,2	11,2	10,9
Espírito Santo	144,0	12,3	9,1	8,1	8,1	9,9
Rio de Janeiro	114,7	10,5	4,8	7,3	7,3	6,1
São Paulo	117,4	7,9	5,1	5,7	5,7	5,6
Paraná	112,3	6,3	2,9	10,8	10,8	4,3
Santa Catarina	134,7	10,1	7,8	18,5	18,5	6,6
Rio Grande do Sul	102,9	2,2	3,1	6,5	6,5	1,8
Mato Grosso do Sul	126,2	11,7	5,8	11,9	11,9	4,5
Mato Grosso	109,5	-5,8	-5,3	-0,3	-0,3	-10,1
Goiás	134,4	6,5	1,8	10,7	10,7	5,4
Distrito Federal	132,1	10,1	4,2	11,1	11,1	6,2

Fonte: IBGE, Diretoria de Pesquisas, Coordenação de Serviços e Comércio.

(1) Base: 2003 = 100

(2) Base: Igual mês do ano anterior = 100

(3) Base no ano: Igual período do ano anterior = 100

Base 12 meses: 12 meses imediatamente anteriores aos 12 últimos meses = 100



**PESQUISA MENSAL DE COMÉRCIO - PMC**

**Tabela 2 - Variação de volume de vendas no comércio varejista, por atividade e Unidade da Federação (Continua)**

**Mês: Jan/2007**

Unidade da Federação	Comércio Varejista			Combustíveis e lubrificantes			Hipermercados, supermercados, produtos alimentícios, bebidas e fumo						Tecidos, vestuário e calçados		
	Mensal (1)	Acumulada (2)		Mensal (1)	Acumulada (2)		Total			Hipermercados e Supermercados			Mensal (1)	Acumulada (2)	
		no ano	12 Meses		no ano	12 Meses	Mensal (1)	no ano	12 Meses	Mensal (1)	no ano	12 Meses		no ano	12 Meses
Brasil	8,5	8,5	6,3	2,5	2,5	-7,2	4,9	4,9	7,6	5,2	5,2	7,8	6,5	6,5	1,9
Ceará	13,1	13,1	9,2	-14,8	-14,8	-20,0	7,4	7,4	5,8	9,9	9,9	8,1	24,5	24,5	10,7
Pernambuco	7,2	7,2	5,9	-18,0	-18,0	-15,8	8,4	8,4	10,3	7,2	7,2	10,2	-2,4	-2,4	-3,8
Bahia	14,6	14,6	10,4	3,6	3,6	0,0	19,7	19,7	15,4	28,2	28,2	25,1	15,7	15,7	3,1
Minas Gerais	11,2	11,2	10,9	5,6	5,6	-1,8	11,0	11,0	15,1	11,6	11,6	15,2	2,1	2,1	3,0
Espírito Santo	8,1	8,1	9,9	-10,6	-10,6	-4,7	9,3	9,3	11,0	10,3	10,3	11,4	3,6	3,6	7,4
Rio de Janeiro	7,3	7,3	6,1	8,5	8,5	-9,9	5,6	5,6	8,1	6,3	6,3	8,4	0,1	0,1	-0,5
São Paulo	5,7	5,7	5,6	-2,9	-2,9	-11,2	-1,6	-1,6	5,2	-1,7	-1,7	4,9	8,2	8,2	1,6
Paraná	10,8	10,8	4,3	-8,6	-8,6	-16,3	15,4	15,4	8,9	15,7	15,7	8,9	1,3	1,3	-2,2
Santa Catarina	18,5	18,5	6,6	41,6	41,6	9,1	13,5	13,5	8,3	13,8	13,8	8,5	18,7	18,7	6,7
Rio Grande do Sul	6,5	6,5	1,8	11,0	11,0	1,8	3,6	3,6	-1,0	4,1	4,1	-0,5	0,0	0,0	-2,3
Goiás	10,7	10,7	5,4	-7,3	-7,3	-20,3	12,0	12,0	11,2	12,2	12,2	13,1	12,1	12,1	0,4
Distrito Federal	11,1	11,1	6,2	21,0	21,0	10,9	0,8	0,8	0,0	0,9	0,9	0,3	3,0	3,0	-0,8

Fonte: IBGE, Diretoria de Pesquisas, Coordenação de Serviços e Comércio.

(1) Base: Igual mês do ano anterior = 100

(2) Base no ano: Igual período do ano anterior = 100

Base 12 meses: 12 meses imediatamente anteriores aos 12 últimos meses = 100

**PESQUISA MENSAL DE COMÉRCIO - PMC**

**Tabela 2 - Variação de volume de vendas no comércio varejista, por atividade e Unidade da Federação (Conclusão)**

**Mês: jan/2007**

Unidade da Federação	Móveis e eletrodomésticos			Artigos farmacêuticos, médicos, ortopédicos, de perfumaria e cosméticos			Livros, jornais, revistas e papelaria			Equipamentos e materiais para escritório, informática e comunicação			Outros artigos de uso pessoal e doméstico		
	Mensal (1)	Acumulada (2)		Mensal (1)	Acumulada (2)		Mensal (1)	Acumulada (2)		Mensal (1)	Acumulada (2)		Mensal (1)	Acumulada (2)	
		no ano	12 Meses		no ano	12 Meses		no ano	12 Meses		no ano	12 Meses		no ano	12 Meses
Brasil	24,1	24,1	11,2	4,9	4,9	3,5	6,7	6,7	0,7	13,1	13,1	25,0	16,4	16,4	16,5
Ceará	30,0	30,0	28,7	15,9	15,9	12,6	27,4	27,4	9,7	35,3	35,3	57,4	17,7	17,7	14,8
Pernambuco	20,2	20,2	18,4	23,5	23,5	17,1	10,8	10,8	-27,4	75,7	75,7	73,5	20,2	20,2	11,6
Bahia	17,6	17,6	17,6	9,1	9,1	3,5	20,2	20,2	-26,9	-6,2	-6,2	14,1	19,1	19,1	13,5
Minas Gerais	21,6	21,6	19,5	17,8	17,8	12,7	8,7	8,7	1,6	39,1	39,1	15,7	-2,1	-2,1	-1,0
Espirito Santo	22,5	22,5	12,0	24,6	24,6	5,3	1,2	1,2	-12,6	-19,9	-19,9	-18,7	5,8	5,8	24,2
Rio de Janeiro	24,0	24,0	5,3	-7,8	-7,8	-6,5	9,0	9,0	12,9	118,6	118,6	67,5	4,9	4,9	20,2
São Paulo	33,9	33,9	10,8	4,7	4,7	0,8	5,7	5,7	2,5	-12,0	-12,0	15,3	32,3	32,3	26,2
Paraná	18,6	18,6	8,9	0,8	0,8	5,0	4,5	4,5	-3,5	57,5	57,5	48,6	23,9	23,9	16,5
Santa Catarina	10,7	10,7	-3,6	17,3	17,3	14,5	5,0	5,0	-2,0	45,5	45,5	18,5	5,9	5,9	8,1
Rio Grande do Sul	13,0	13,0	5,4	5,6	5,6	7,0	-11,1	-11,1	-15,8	27,9	27,9	23,5	5,5	5,5	8,3
Goiás	22,5	22,5	12,8	-0,4	-0,4	10,0	3,5	3,5	18,4	12,1	12,1	4,7	4,3	4,3	-3,9
Distrito Federal	24,3	24,3	10,7	2,9	2,9	6,5	26,4	26,4	13,6	30,9	30,9	52,3	18,6	18,6	16,0

Fonte: IBGE, Diretoria de Pesquisas, Coordenação de Serviços e Comércio.

(1) Base: Igual mês do ano anterior = 100

(2) Base no ano: Igual período do ano anterior = 100

Base 12 meses: 12 meses imediatamente anteriores aos 12 últimos meses = 100

**PESQUISA MENSAL DE COMÉRCIO - PMC**

**Tabela 3 - Índice de volume de vendas no comércio varejista (1), por Unidade da Federação**

Mês: Jan/2007

Unidade da Federação	Comércio varejista												
	jan/06	fev/06	mar/06	abr/06	mai/06	jun/06	jul/06	ago/06	set/06	out/06	nov/06	dez/06	jan/07
Brasil	112,0	102,7	114,7	115,8	120,6	114,5	117,2	120,9	120,2	123,5	125,3	171,8	121,5
Rondônia	119,6	111,4	123,5	127,5	142,4	132,6	146,4	153,3	146,4	143,1	144,5	203,2	123,6
Acre	130,4	148,8	160,7	162,1	183,3	166,4	175,1	193,2	199,2	199,7	192,5	261,0	189,9
Amazonas	141,6	130,4	142,2	146,6	164,8	150,1	158,5	162,4	160,6	168,7	172,6	240,0	157,2
Roraima	110,0	107,5	115,0	129,0	128,1	119,2	129,7	132,9	139,1	138,4	135,2	168,9	119,6
Pará	112,1	100,4	107,7	112,9	130,1	120,8	122,0	129,5	126,1	132,2	131,6	208,7	125,8
Amapá	123,1	103,7	111,5	107,9	135,2	122,2	136,6	138,2	130,5	138,9	135,9	204,7	133,9
Tocantins	151,5	132,9	154,0	145,0	184,0	169,4	164,3	183,2	169,8	176,5	172,5	227,4	170,7
Maranhão	145,0	130,3	147,8	145,0	170,3	158,7	164,3	173,2	164,3	171,5	179,1	251,8	170,7
Piauí	138,9	119,1	130,3	120,8	142,1	134,9	143,3	146,1	139,7	131,9	137,2	186,2	138,4
Ceará	130,2	111,8	120,3	118,6	135,4	129,6	133,8	139,0	136,8	144,2	151,0	205,3	147,2
Rio G. do Norte	147,1	127,3	141,0	140,8	149,9	144,1	151,3	158,1	153,1	148,0	152,6	205,5	146,8
Paraíba	141,2	120,1	138,5	133,9	149,5	141,0	144,1	149,6	147,1	148,8	154,6	221,6	152,0
Pernambuco	121,7	108,0	121,2	117,3	124,8	119,7	125,6	128,5	126,7	131,9	140,0	193,1	130,4
Alagoas	130,3	118,5	137,2	130,7	147,6	136,3	140,4	156,7	151,7	177,3	185,2	257,3	183,6
Sergipe	149,3	114,7	127,4	123,7	139,8	133,1	135,3	146,0	142,4	146,2	150,9	204,7	156,3
Bahia	114,5	110,4	124,3	120,6	124,4	121,1	123,3	127,1	123,7	125,7	129,6	180,0	131,2
Minas Gerais	112,0	98,5	120,1	120,9	126,9	122,4	125,3	130,0	128,4	130,4	129,7	170,8	124,5
Espirito Santo	133,2	123,1	132,1	132,7	136,0	135,1	138,3	140,5	141,7	144,9	150,0	204,4	144,0
Rio de Janeiro	106,9	102,0	111,3	112,1	118,3	109,9	112,1	116,4	115,7	118,7	122,5	170,2	114,7
São Paulo	111,1	100,4	111,0	113,0	115,2	110,1	113,1	116,1	116,1	120,5	121,3	166,2	117,4
Paraná	101,3	98,0	110,1	112,0	114,3	108,6	110,1	112,9	113,0	114,0	112,9	153,9	112,3
Santa Catarina	113,8	108,9	118,5	120,2	121,0	113,4	115,8	119,4	122,2	121,3	126,9	173,3	134,7
Rio Grande do Sul	96,6	90,2	103,9	106,3	109,2	101,2	102,8	104,6	104,1	105,8	105,0	148,7	102,9
Mato Grosso do Sul	112,7	108,0	119,8	119,4	128,3	121,8	124,9	130,4	128,1	134,7	132,2	173,2	126,2
Mato Grosso	109,9	100,4	108,6	104,9	108,8	108,2	108,8	113,0	112,7	116,6	115,8	151,6	109,5
Goiás	121,4	109,4	122,4	124,9	131,8	125,3	128,6	131,5	128,4	130,0	132,2	176,9	134,4
Distrito Federal	118,9	112,1	122,4	127,0	133,7	125,2	121,7	127,7	127,9	133,6	141,0	179,7	132,1

Fonte: IBGE, Diretoria de Pesquisas, Coordenação de Serviços e Comércio.

(1) Base: 2003 = 100

**PESQUISA MENSAL DE COMÉRCIO - PMC**

**Tabela 5 - Índice e variação da receita nominal de vendas no comércio varejista, por Unidade da Federação.**

**Mês: Jan/2007**

Unidade da Federação	Índice de volume (1)	Variação				
		Mensal (2)			Acumulada (3)	
		nov/06	dez/06	jan/07	no ano	12 Meses
Brasil	134,1	9,0	5,5	8,3	8,3	7,2
Rondônia	134,3	3,9	-2,3	2,0	2,0	4,8
Acre	208,6	40,3	36,0	45,6	45,6	30,2
Amazonas	178,3	16,1	7,2	11,0	11,0	14,7
Roraima	136,0	20,7	14,0	7,2	7,2	31,5
Pará	144,3	11,8	10,0	12,8	12,8	8,8
Amapá	153,1	27,2	26,0	9,2	9,2	24,2
Tocantins	188,9	18,0	11,6	9,8	9,8	18,6
Maranhão	190,1	17,5	12,5	17,2	17,2	18,3
Piauí	153,8	7,5	-3,8	0,2	0,2	9,1
Ceará	162,3	14,4	11,9	13,0	13,0	10,0
Rio G. do Norte	161,6	3,4	-3,2	-1,2	-1,2	7,4
Paraíba	171,3	10,0	1,8	8,8	8,8	8,8
Pernambuco	147,0	12,7	6,1	8,4	8,4	8,4
Alagoas	204,2	41,3	30,3	41,8	41,8	24,8
Sergipe	181,0	6,6	0,1	6,3	6,3	6,0
Bahia	144,8	15,9	12,4	16,1	16,1	13,7
Minas Gerais	141,0	14,3	12,1	12,2	12,2	13,5
Espírito Santo	158,1	13,3	9,4	8,4	8,4	11,0
Rio de Janeiro	126,5	11,3	5,6	7,8	7,8	6,9
São Paulo	126,8	6,1	3,0	4,6	4,6	4,8
Paraná	126,8	6,9	3,8	10,5	10,5	5,9
Santa Catarina	152,9	11,3	8,9	19,4	19,4	9,2
Rio Grande do Sul	114,1	3,0	3,7	6,9	6,9	3,0
Mato Grosso do Sul	143,7	12,9	7,7	10,7	10,7	8,0
Mato Grosso	122,2	-6,8	-4,7	-3,1	-3,1	-8,3
Goiás	150,1	6,1	1,9	8,9	8,9	6,2
Distrito Federal	147,1	13,2	5,7	11,3	11,3	10,0

Fonte: IBGE, Diretoria de Pesquisas, Coordenação de Serviços e Comércio.

(1) Base: 2003 = 100

(2) Base: Igual mês do ano anterior = 100

(3) Base no ano: Igual período do ano anterior = 100

Base 12 meses: 12 meses imediatamente anteriores aos 12 últimos meses = 100

PESQUISA MENSAL DE COMÉRCIO - PMC

Tabela 6 - Variação de receita nominal de vendas no comércio varejista, por atividade e Unidade da Federação (Continua)

Mês: Jan/2007

Unidade da Federação	Comércio Varejista			Combustíveis e lubrificantes			Hipermercados, supermercados, produtos alimentícios, bebidas e fumo						Tecidos, vestuário e calçados		
	Mensal (1)	Acumulada (2)		Mensal (1)	Acumulada (2)		Total			Hipermercados e Supermercados			Mensal (1)	Acumulada (2)	
		no ano	12 Meses		no ano	12 Meses	Mensal (1)	no ano	12 Meses	Mensal (1)	no ano	12 Meses		no ano	12 Meses
Brasil	8,3	8,3	7,2	2,3	2,3	2,9	5,8	5,8	6,4	6,1	6,1	6,7	11,1	11,1	7,0
Ceará	13,0	13,0	10,0	-12,0	-12,0	-11,1	7,1	7,1	4,4	9,6	9,6	6,7	28,3	28,3	14,3
Pernambuco	8,4	8,4	8,4	-13,7	-13,7	-5,1	9,1	9,1	10,2	7,9	7,9	10,2	1,0	1,0	1,9
Bahia	16,1	16,1	13,7	8,6	8,6	12,3	20,8	20,8	14,9	29,5	29,5	24,7	19,6	19,6	9,7
Minas Gerais	12,2	12,2	13,5	6,3	6,3	10,1	13,7	13,7	15,9	14,2	14,2	16,0	9,1	9,1	10,2
Espirito Santo	8,4	8,4	11,0	-10,9	-10,9	6,3	9,6	9,6	9,2	10,6	10,6	9,6	8,1	8,1	12,3
Rio de Janeiro	7,8	7,8	6,9	8,2	8,2	1,0	5,8	5,8	5,8	6,4	6,4	6,3	5,3	5,3	5,6
São Paulo	4,6	4,6	4,8	-4,3	-4,3	-2,2	-0,4	-0,4	3,9	-0,6	-0,6	3,6	13,0	13,0	6,0
Paraná	10,5	10,5	5,9	-9,4	-9,4	-7,5	15,2	15,2	8,1	15,5	15,5	8,1	5,6	5,6	3,2
Santa Catarina	19,4	19,4	9,2	40,4	40,4	20,5	13,2	13,2	7,5	13,5	13,5	7,7	24,2	24,2	12,6
Rio Grande do Sul	6,9	6,9	3,0	9,4	9,4	10,2	5,3	5,3	-2,3	5,9	5,9	-1,9	2,5	2,5	2,3
Goiás	8,9	8,9	6,2	-14,4	-14,4	-12,1	11,5	11,5	9,8	11,7	11,7	11,7	17,4	17,4	8,3
Distrito Federal	11,3	11,3	10,0	19,6	19,6	24,3	1,7	1,7	0,7	1,8	1,8	1,0	9,5	9,5	5,8

Fonte: IBGE, Diretoria de Pesquisas, Coordenação de Serviços e Comércio.

(1) Base: Igual mês do ano anterior = 100

(2) Base no ano: Igual período do ano anterior = 100

Base 12 meses: 12 meses imediatamente anteriores aos 12 últimos meses = 100

PESQUISA MENSAL DE COMÉRCIO - PMC

Tabela 6 - Variação de receita nominal de vendas no comércio varejista, por atividade e Unidade da Federação (Conclusão)

Mês: Jan/2007

Unidade da Federação	Móveis e eletrodomésticos			Artigos farmacêuticos, médicos, ortopédicos, de perfumaria e cosméticos			Livros, jornais, revistas e papelaria			Equipamentos e materiais para escritório, informática e comunicação			Outros artigos de uso pessoal e doméstico		
	Mensal (1)	Acumulada (2)		Mensal (1)	Acumulada (2)		Mensal (1)	Acumulada (2)		Mensal (1)	Acumulada (2)		Mensal (1)	Acumulada (2)	
		no ano	12 Meses		no ano	12 Meses		no ano	12 Meses		no ano	12 Meses			
Brasil	18,7	18,7	7,7	9,6	9,6	8,7	8,7	8,7	5,3	0,0	0,0	8,9	12,8	12,8	18,3
Ceará	27,9	27,9	26,2	19,4	19,4	16,2	30,1	30,1	13,7	18,5	18,5	34,3	20,4	20,4	20,7
Pernambuco	18,6	18,6	17,2	29,0	29,0	21,8	11,9	11,9	-26,1	59,9	59,9	65,7	27,0	27,0	20,1
Bahia	15,7	15,7	17,2	14,5	14,5	10,5	22,7	22,7	-24,4	-15,8	-15,8	0,3	24,7	24,7	19,9
Minas Gerais	15,2	15,2	14,6	22,0	22,0	17,0	9,1	9,1	5,2	25,8	25,8	4,1	2,1	2,1	5,3
Espírito Santo	19,9	19,9	9,9	30,2	30,2	10,2	1,6	1,6	-10,2	-29,8	-29,8	-28,7	10,3	10,3	32,6
Rio de Janeiro	19,4	19,4	2,2	-3,6	-3,6	-2,3	9,5	9,5	15,8	91,5	91,5	45,0	9,6	9,6	28,2
São Paulo	24,0	24,0	4,7	9,3	9,3	6,4	8,0	8,0	8,3	-21,4	-21,4	0,3	14,3	14,3	19,0
Paraná	18,0	18,0	8,6	6,4	6,4	11,6	7,2	7,2	-0,5	43,5	43,5	35,6	27,4	27,4	21,8
Santa Catarina	9,2	9,2	-4,4	23,7	23,7	21,7	7,7	7,7	1,0	32,5	32,5	7,5	8,9	8,9	13,0
Rio Grande do Sul	8,8	8,8	2,7	11,8	11,8	12,1	-4,4	-4,4	-5,2	7,2	7,2	3,7	5,8	5,8	11,9
Goiás	20,3	20,3	10,0	2,8	2,8	14,8	9,7	9,7	24,0	-0,1	-0,1	-11,8	8,4	8,4	2,6
Distrito Federal	20,0	20,0	8,8	7,7	7,7	12,0	31,5	31,5	21,4	15,5	15,5	35,6	21,4	21,4	22,1

Fonte: IBGE, Diretoria de Pesquisas, Coordenação de Serviços e Comércio.

(1) Base: Igual mês do ano anterior = 100

(2) Base no ano: Igual período do ano anterior = 100

Base 12 meses: 12 meses imediatamente anteriores aos 12 últimos meses = 100

PESQUISA MENSAL DE COMÉRCIO - PMC

Tabela 7 - Índice de receita nominal de vendas no comércio varejista (1), por Unidade da Federação

Mês: Jan/2007

Unidade da Federação	Comércio varejista												
	jan/06	fev/06	mar/06	abr/06	mai/06	jun/06	jul/06	ago/06	set/06	out/06	nov/06	dez/06	jan/07
Brasil	123,9	113,3	127,0	128,0	133,3	125,4	128,5	132,4	131,2	135,0	137,9	189,4	134,1
Rondônia	131,6	121,9	135,6	140,6	155,0	144,2	158,2	165,3	158,1	154,9	157,3	220,8	134,3
Acre	143,3	163,2	176,3	179,0	199,7	180,7	188,9	207,3	214,6	217,0	210,5	283,8	208,6
Amazonas	160,6	147,0	161,2	167,2	186,6	169,6	177,7	181,9	180,0	190,5	195,8	272,1	178,3
Roraima	126,8	124,0	135,0	151,7	148,7	136,6	147,8	151,6	158,1	157,1	153,6	190,5	136,0
Pará	127,9	114,7	123,7	129,9	148,9	137,9	138,5	146,8	142,6	150,4	150,9	238,5	144,3
Amapá	140,2	118,5	128,0	124,5	154,9	140,1	155,3	156,6	147,7	157,4	154,4	231,9	153,1
Tocantins	172,0	151,6	177,7	167,2	208,2	188,4	184,7	205,7	191,2	197,1	193,8	254,1	188,9
Maranhão	162,2	146,4	166,5	164,3	190,0	176,5	183,7	192,9	182,5	191,2	199,2	278,8	190,1
Piauí	153,5	131,2	144,0	134,2	156,7	148,1	158,1	160,1	153,4	145,8	151,6	205,6	153,8
Ceará	143,6	123,2	132,8	131,6	149,0	141,7	147,5	152,4	150,2	159,1	166,9	228,4	162,3
Rio G. do Norte	163,6	140,8	156,0	155,4	163,8	157,0	165,0	171,5	166,5	162,7	167,9	225,6	161,6
Paraíba	157,4	134,5	155,4	150,2	169,1	160,4	162,0	168,1	165,6	166,7	174,2	252,3	171,3
Pernambuco	135,7	120,8	136,0	131,4	141,2	136,3	141,6	144,4	142,4	148,1	158,6	220,5	147,0
Alagoas	144,0	133,1	153,6	147,2	167,0	154,8	158,5	175,0	169,4	196,9	207,8	290,6	204,2
Sergipe	170,3	132,2	147,1	143,7	163,8	156,4	157,2	169,1	165,4	169,7	176,3	239,1	181,0
Bahia	124,7	119,6	136,3	131,8	137,2	133,5	134,5	138,9	135,5	138,8	142,9	197,1	144,8
Minas Gerais	125,7	110,8	135,9	136,4	142,7	137,1	140,4	145,8	143,4	145,9	145,8	192,0	141,0
Espirito Santo	145,9	134,4	143,9	144,0	148,3	145,8	149,4	152,0	153,1	157,3	163,4	223,5	158,1
Rio de Janeiro	117,4	111,5	121,6	122,2	129,2	119,0	121,5	126,2	125,5	129,1	134,0	188,6	126,5
São Paulo	121,3	109,1	120,8	122,8	125,1	118,1	121,5	124,6	123,8	128,3	130,3	178,5	126,8
Paraná	114,8	110,1	124,5	125,6	128,3	120,3	122,3	124,7	124,7	126,8	127,1	173,4	126,8
Santa Catarina	128,0	123,0	135,5	135,9	136,5	125,8	128,9	131,6	134,3	134,8	142,9	194,4	152,9
Rio Grande do Sul	106,8	99,8	115,4	118,4	122,4	112,1	113,9	116,1	115,0	117,8	117,0	165,8	114,1
Mato Grosso do Sul	129,8	124,0	139,5	138,4	147,6	137,5	143,2	150,5	148,0	154,2	152,0	202,4	143,7
Mato Grosso	126,0	113,4	124,2	119,1	122,3	119,9	121,7	127,5	127,5	130,7	130,0	172,8	122,2
Goiás	137,8	122,9	138,4	140,3	147,2	138,5	143,1	146,5	143,3	144,8	148,4	200,1	150,1
Distrito Federal	132,2	126,3	139,0	143,8	150,5	139,8	137,8	144,6	143,9	149,4	157,5	201,4	147,1

Fonte: IBGE, Diretoria de Pesquisas, Coordenação de Serviços e Comércio.

(1) Base: 2003 = 100

**PESQUISA MENSAL DE COMÉRCIO - PMC**

**Tabela 9 - Índice e variação de volume de vendas do comércio varejista ampliado (1), por Unidade da Federação.**

Mês: jan/2007

Unidade da Federação	Índice de volume (2)	Variação				
		Mensal (3)			Acumulada (4)	
		nov/06	dez/06	jan/07	no ano	12 Meses
Brasil	124,2	10,1	5,9	10,2	10,2	6,9
Rondônia	171,0	33,1	24,2	39,5	39,5	20,0
Acre	250,8	70,4	58,2	71,4	71,4	44,3
Amazonas	188,3	30,6	21,4	24,9	24,9	20,6
Roraima	129,8	24,7	11,8	9,4	9,4	22,7
Pará	166,1	34,6	25,7	34,2	34,2	20,4
Amapá	164,0	48,0	33,0	29,5	29,5	31,5
Tocantins	181,8	34,2	21,0	23,1	23,1	19,9
Maranhão	183,5	29,2	21,3	31,6	31,6	26,8
Piauí	152,6	22,1	3,8	8,6	8,6	17,3
Ceará	157,3	20,5	12,4	19,8	19,8	15,1
Rio G. do Norte	157,6	8,4	1,9	7,3	7,3	12,0
Paraíba	160,7	18,9	4,6	16,4	16,4	14,8
Pernambuco	145,6	15,1	4,6	11,1	11,1	8,9
Alagoas	177,7	30,1	24,5	34,6	34,6	14,7
Sergipe	168,1	13,5	4,0	16,6	16,6	12,2
Bahia	136,2	14,7	8,9	14,1	14,1	12,2
Minas Gerais	122,8	13,1	10,7	13,4	13,4	11,0
Espirito Santo	161,1	20,2	8,0	13,3	13,3	14,2
Rio de Janeiro	118,4	10,5	6,4	10,5	10,5	6,7
São Paulo	115,3	5,4	2,5	4,4	4,4	3,5
Paraná	117,4	10,6	6,9	14,3	14,3	6,2
Santa Catarina	135,5	10,9	6,4	18,6	18,6	8,5
Rio Grande do Sul	106,2	2,8	2,3	7,8	7,8	1,4
Mato Grosso do Sul	127,5	20,6	13,0	16,3	16,3	9,5
Mato Grosso	113,1	0,4	-1,8	-0,5	-0,5	-7,5
Goiás	144,4	14,3	6,6	15,1	15,1	8,2
Distrito Federal	152,8	15,1	6,8	16,1	16,1	12,2

Fonte: IBGE, Diretoria de Pesquisas, Coordenação de Serviços e Comércio.

(1) Inclui as atividades de Veículos e de Material de construção, além daquelas que compõem o varejo.

(2) Base: 2003 = 100

(3) Base: Igual mês do ano anterior = 100

(4) Base no ano: Igual período do ano anterior = 100

Base 12 meses: 12 meses imediatamente anteriores aos 12 últimos meses = 100



**PESQUISA MENSAL DE COMÉRCIO - PMC**

**Tabela 10 - Variação de volume de vendas no comércio varejista ampliado (1), por atividade e Unidade da Federação (Continua)**

**Mês: Jan/2007**

Unidade da Federação	Comércio Varejista Ampliado			Combustíveis e lubrificantes			Hipermercados, supermercados, produtos alimentícios, bebidas e fumo						Tecidos, vestuário e calçados		
	Mensal (2)	Acumulada (3)		Mensal (2)	Acumulada (3)		Total			Hipermercados e Supermercados			Mensal (2)	Acumulada (3)	
		no ano	12 Meses		no ano	12 Meses	Mensal (2)	no ano	12 Meses	Mensal (2)	no ano	12 Meses		no ano	12 Meses
Brasil	10,2	10,2	6,9	2,5	2,5	-7,2	4,9	4,9	7,6	5,2	5,2	7,8	6,5	6,5	1,9
Ceará	19,8	19,8	15,1	-14,8	-14,8	-20,0	7,4	7,4	5,8	9,9	9,9	8,1	24,5	24,5	10,7
Pernambuco	11,1	11,1	8,9	-18,0	-18,0	-15,8	8,4	8,4	10,3	7,2	7,2	10,2	-2,4	-2,4	-3,8
Bahia	14,1	14,1	12,2	3,6	3,6	0,0	19,7	19,7	15,4	28,2	28,2	25,1	15,7	15,7	3,1
Minas Gerais	13,4	13,4	11,0	5,6	5,6	-1,8	11,0	11,0	15,1	11,6	11,6	15,2	2,1	2,1	3,0
Espirito Santo	13,3	13,3	14,2	-10,6	-10,6	-4,7	9,3	9,3	11,0	10,3	10,3	11,4	3,6	3,6	7,4
Rio de Janeiro	10,5	10,5	6,7	8,5	8,5	-9,9	5,6	5,6	8,1	6,3	6,3	8,4	0,1	0,1	-0,5
São Paulo	4,4	4,4	3,5	-2,9	-2,9	-11,2	-1,6	-1,6	5,2	-1,7	-1,7	4,9	8,2	8,2	1,6
Paraná	14,3	14,3	6,2	-8,6	-8,6	-16,3	15,4	15,4	8,9	15,7	15,7	8,9	1,3	1,3	-2,2
Santa Catarina	18,6	18,6	8,5	41,6	41,6	9,1	13,5	13,5	8,3	13,8	13,8	8,5	18,7	18,7	6,7
Rio Grande do Sul	7,8	7,8	1,4	11,0	11,0	1,8	3,6	3,6	-1,0	4,1	4,1	-0,5	0,0	0,0	-2,3
Goiás	15,1	15,1	8,2	-7,3	-7,3	-20,3	12,0	12,0	11,2	12,2	12,2	13,1	12,1	12,1	0,4
Distrito Federal	16,1	16,1	12,2	21,0	21,0	10,9	0,8	0,8	0,0	0,9	0,9	0,3	3,0	3,0	-0,8

Fonte: IBGE, Diretoria de Pesquisas, Coordenação de Serviços e Comércio.

(1) Inclui as atividades de Veículos e de Material de construção, além daquelas que compõem o varejo.

(2) Base: Igual mês do ano anterior = 100

(3) Base no ano: Igual período do ano anterior = 100

Base 12 meses: 12 meses imediatamente anteriores aos 12 últimos meses = 100

PESQUISA MENSAL DE COMÉRCIO - PMC

Tabela 10 - Variação de volume de vendas no comércio varejista ampliado (1), por atividade e Unidade da Federação (Continua)

Mês: Jan/2007

Unidade da Federação	Móveis e eletrodomésticos			Artigos farmacêuticos, médicos, ortopédicos, de perfumaria e cosméticos			Livros, jornais, revistas e papelaria			Equipamentos e materiais para escritório, informática e comunicação			Outros artigos de uso pessoal e doméstico		
	Mensal (2)	Acumulada (3)		Mensal (2)	Acumulada (3)		Mensal (2)	Acumulada (3)		Mensal (2)	Acumulada (3)		Mensal (2)	Acumulada (3)	
		no ano	12 Meses		no ano	12 Meses		no ano	12 Meses		no ano	12 Meses		no ano	12 Meses
Brasil	24,1	24,1	11,2	4,9	4,9	3,5	6,7	6,7	0,7	13,1	13,1	25,0	16,4	16,4	16,5
Ceará	30,0	30,0	28,7	15,9	15,9	12,6	27,4	27,4	9,7	35,3	35,3	57,4	17,7	17,7	14,8
Pernambuco	20,2	20,2	18,4	23,5	23,5	17,1	10,8	10,8	-27,4	75,7	75,7	73,5	20,2	20,2	11,6
Bahia	17,6	17,6	17,6	9,1	9,1	3,5	20,2	20,2	-26,9	-6,2	-6,2	14,1	19,1	19,1	13,5
Minas Gerais	21,6	21,6	19,5	17,8	17,8	12,7	8,7	8,7	1,6	39,1	39,1	15,7	-2,1	-2,1	-1,0
Espirito Santo	22,5	22,5	12,0	24,6	24,6	5,3	1,2	1,2	-12,6	-19,9	-19,9	-18,7	5,8	5,8	24,2
Rio de Janeiro	24,0	24,0	5,3	-7,8	-7,8	-6,5	9,0	9,0	12,9	118,6	118,6	67,5	4,9	4,9	20,2
São Paulo	33,9	33,9	10,8	4,7	4,7	0,8	5,7	5,7	2,5	-12,0	-12,0	15,3	32,3	32,3	26,2
Paraná	18,6	18,6	8,9	0,8	0,8	5,0	4,5	4,5	-3,5	57,5	57,5	48,6	23,9	23,9	16,5
Santa Catarina	10,7	10,7	-3,6	17,3	17,3	14,5	5,0	5,0	-2,0	45,5	45,5	18,5	5,9	5,9	8,1
Rio Grande do Sul	13,0	13,0	5,4	5,6	5,6	7,0	-11,1	-11,1	-15,8	27,9	27,9	23,5	5,5	5,5	8,3
Goiás	22,5	22,5	12,8	-0,4	-0,4	10,0	3,5	3,5	18,4	12,1	12,1	4,7	4,3	4,3	-3,9
Distrito Federal	24,3	24,3	10,7	2,9	2,9	6,5	26,4	26,4	13,6	30,9	30,9	52,3	18,6	18,6	16,0

Fonte: IBGE, Diretoria de Pesquisas, Coordenação de Serviços e Comércio.

(1) Inclui as atividades de Veículos e de Material de construção, além daquelas que compõem o varejo.

(2) Base: Igual mês do ano anterior = 100

(3) Base no ano: Igual período do ano anterior = 100

Base 12 meses: 12 meses imediatamente anteriores aos 12 últimos meses = 100

PESQUISA MENSAL DE COMÉRCIO - PMC

Tabela 10 - Variação de volume de vendas no comércio varejista ampliado (1), por atividade e Unidade da Federação (Conclusão)

Mês: Jan/2007

Unidade da Federação	Veículos, motocicletas, partes e peças			Material de construção		
	Mensal (2)	Acumulada (3)		Mensal (2)	Acumulada (3)	
		no ano	12 Meses		no ano	12 Meses
Brasil	14,3	14,3	8,4	8,0	8,0	5,6
Ceará	37,8	37,8	32,9	20,3	20,3	11,2
Pernambuco	20,8	20,8	17,1	6,8	6,8	5,4
Bahia	13,7	13,7	20,2	8,7	8,7	3,6
Minas Gerais	25,2	25,2	14,6	-9,0	-9,0	-3,8
Espirito Santo	20,7	20,7	22,2	22,7	22,7	11,9
Rio de Janeiro	22,1	22,1	9,6	5,3	5,3	0,7
São Paulo	1,1	1,1	-1,7	10,7	10,7	11,8
Paraná	24,0	24,0	15,4	5,8	5,8	-11,1
Santa Catarina	16,9	16,9	9,6	27,5	27,5	20,4
Rio Grande do Sul	13,1	13,1	1,1	2,6	2,6	-1,6
Goiás	24,3	24,3	14,6	3,3	3,3	1,3
Distrito Federal	27,0	27,0	26,1	8,9	8,9	8,3

Fonte: IBGE, Diretoria de Pesquisas, Coordenação de Serviços e Comércio.

(1) Inclui as atividades de Veículos e de Material de construção, além daquelas que compõem o varejo.

(2) Base: Igual mês do ano anterior = 100

(3) Base no ano: Igual período do ano anterior = 100

Base 12 meses: 12 meses imediatamente anteriores aos 12 últimos meses = 100

PESQUISA MENSAL DE COMÉRCIO - PMC

Tabela 11 - Índice de volume de vendas no comércio varejista ampliado (1), por Unidade da Federação

Mês: Jan/2007

Unidade da Federação	Comércio Varejista Ampliado												
	jan/06	fev/06	mar/06	abr/06	mai/06	jun/06	jul/06	ago/06	set/06	out/06	nov/06	dez/06	jan/07
Brasil	112,8	100,4	117,7	111,2	121,6	112,9	120,2	126,2	122,2	127,5	130,1	160,1	124,2
Rondônia	122,6	117,3	140,1	137,2	149,8	145,3	164,0	193,0	202,1	193,1	203,6	255,6	171,0
Acre	146,3	170,7	193,1	177,1	205,9	198,5	225,4	261,4	267,5	265,3	265,7	323,9	250,8
Amazonas	150,8	141,7	158,5	151,6	171,3	156,4	176,7	191,2	189,6	199,1	205,0	263,1	188,3
Roraima	118,7	107,5	115,5	118,9	120,0	110,4	123,6	133,9	149,4	147,8	142,9	163,7	129,8
Pará	123,8	116,2	131,8	130,4	152,8	144,4	150,9	169,0	175,0	181,7	183,7	251,2	166,1
Amapá	126,7	112,4	127,2	116,1	146,4	139,3	151,9	164,6	154,9	170,6	171,9	228,7	164,0
Tocantins	147,7	128,5	160,1	136,8	173,4	173,8	167,1	188,7	166,6	180,8	185,7	221,0	181,8
Maranhão	139,5	135,8	161,9	147,9	177,5	161,4	182,5	191,0	175,9	186,2	198,9	249,4	183,5
Piauí	140,5	124,8	148,0	131,2	158,2	147,2	154,8	165,0	156,6	154,5	160,0	200,4	152,6
Ceará	131,3	115,2	130,2	121,5	144,6	135,5	144,4	151,0	147,2	154,7	161,3	195,4	157,3
Rio G. do Norte	146,9	129,9	152,0	141,6	155,3	147,0	158,2	167,9	159,4	159,0	164,7	211,1	157,6
Paraíba	138,0	120,9	147,6	132,8	151,9	139,9	154,4	157,3	154,7	156,8	166,3	215,6	160,7
Pernambuco	131,1	114,6	134,1	122,5	135,4	125,5	138,2	141,6	137,6	140,9	152,5	189,2	145,6
Alagoas	132,0	125,2	146,8	131,9	152,7	138,1	150,2	163,0	156,2	178,5	187,8	244,3	177,7
Sergipe	144,2	124,0	150,1	135,2	154,4	141,8	147,4	165,7	153,3	158,1	167,7	211,1	168,1
Bahia	119,4	112,9	133,9	121,1	132,0	124,2	132,3	136,6	129,2	131,9	138,0	175,8	136,2
Minas Gerais	108,3	95,2	118,2	112,8	122,7	115,6	121,4	127,4	124,1	127,3	127,6	154,5	122,8
Espirito Santo	142,2	131,2	148,9	138,4	151,7	147,2	153,8	163,5	160,7	158,8	165,9	199,5	161,1
Rio de Janeiro	107,1	100,9	112,9	109,1	118,8	108,1	113,6	119,5	114,9	118,5	122,5	157,2	118,4
São Paulo	110,4	93,4	109,7	104,1	113,0	105,4	112,6	118,1	114,6	121,5	122,7	146,3	115,3
Paraná	102,7	99,6	116,4	107,8	117,0	107,7	115,3	120,1	115,2	118,1	119,7	149,4	117,4
Santa Catarina	114,2	108,1	125,8	118,9	127,3	117,7	124,8	132,2	129,2	134,2	135,7	175,5	135,5
Rio Grande do Sul	98,5	89,2	108,1	103,8	110,8	100,6	105,4	108,2	105,0	110,2	110,9	145,2	106,2
Mato Grosso do Sul	109,7	107,9	125,2	115,1	125,9	118,0	127,3	135,0	128,9	134,4	137,9	166,3	127,5
Mato Grosso	113,7	100,5	114,1	100,9	108,9	105,4	110,8	117,2	115,1	120,3	120,3	143,5	113,1
Goiás	125,5	112,3	131,6	121,7	136,9	125,8	134,3	139,4	134,2	137,0	141,6	167,5	144,4
Distrito Federal	131,7	121,5	140,3	135,4	149,0	136,2	143,3	152,6	143,1	152,5	161,2	189,6	152,8

Fonte: IBGE, Diretoria de Pesquisas, Coordenação de Serviços e Comércio.

(1) Inclui as atividades de Veículos e de Material de construção, além daquelas que compõem o varejo.

Índice de Base Fixa: 2003 = 100

**PESQUISA MENSAL DE COMÉRCIO - PMC**

**Tabela 13 - Índice e variação de receita nominal de vendas no comércio varejista ampliado (1), por Unidade da Federação**

Mês: Jan/2007

Unidade da Federação	Índice de volume (2)	Variação				
		Mensal (3)			Acumulada (4)	
		nov/06	dez/06	jan/07	no ano	12 Meses
Brasil	141,5	9,7	5,5	9,6	9,6	7,7
Rondônia	158,3	9,6	6,2	12,1	12,1	9,8
Acre	261,7	54,5	46,6	56,0	56,0	38,8
Amazonas	196,1	18,6	9,8	11,0	11,0	16,1
Roraima	136,6	12,4	2,3	-3,1	-3,1	18,8
Pará	172,4	21,5	16,5	19,6	19,6	15,9
Amapá	175,0	36,1	24,0	18,5	18,5	28,1
Tocantins	210,9	33,3	19,7	20,8	20,8	20,6
Maranhão	210,3	30,5	22,4	31,5	31,5	29,0
Piauí	173,4	23,5	4,5	9,2	9,2	18,9
Ceará	179,1	21,5	13,3	19,8	19,8	16,3
Rio G. do Norte	178,9	8,6	2,1	6,7	6,7	12,6
Paraíba	186,4	20,7	6,2	17,7	17,7	17,5
Pernambuco	169,0	16,6	5,7	11,7	11,7	11,0
Alagoas	204,4	31,7	25,8	34,9	34,9	16,9
Sergipe	199,2	15,9	6,2	18,0	18,0	15,4
Bahia	153,8	16,2	10,1	15,1	15,1	15,0
Minas Gerais	142,5	14,8	12,1	14,3	14,3	13,2
Espirito Santo	185,6	22,2	9,9	15,2	15,2	15,9
Rio de Janeiro	134,6	11,9	8,0	12,1	12,1	7,7
São Paulo	130,4	4,1	0,9	3,4	3,4	3,4
Paraná	136,7	10,9	7,6	13,8	13,8	8,0
Santa Catarina	157,8	11,3	7,1	18,6	18,6	10,6
Rio Grande do Sul	121,3	3,4	2,9	8,0	8,0	2,5
Mato Grosso do Sul	149,0	20,8	13,6	14,9	14,9	11,5
Mato Grosso	131,7	-0,2	-1,3	-2,1	-2,1	-6,3
Goiás	167,2	13,5	6,0	13,3	13,3	8,4
Distrito Federal	176,3	18,1	8,6	16,7	16,7	15,9

Fonte: IBGE, Diretoria de Pesquisas, Coordenação de Serviços e Comércio.

(1) Inclui as atividades de Veículos e de Material de construção, além daquelas que compõem o varejo.

(2) Base: 2003 = 100

(3) Base: Igual mês do ano anterior = 100

(4) Base no ano: Igual período do ano anterior = 100

Base 12 meses: 12 meses imediatamente anteriores aos 12 últimos meses = 100

**PESQUISA MENSAL DE COMÉRCIO - PMC**

**Tabela 14 - Variação de receita nominal de vendas no comércio varejista ampliado (1), por atividade e Unidade da Federação (Continua)**

**Mês: Jan/2007**

Unidade da Federação	Comércio Varejista Ampliado			Combustíveis e lubrificantes			Hipermercados, supermercados, produtos alimentícios, bebidas e fumo						Tecidos, vestuário e calçados		
	Mensal (2)	Acumulada (2)		Mensal (2)	Acumulada (2)		Total			Hipermercados e Supermercados			Mensal (2)	Acumulada (2)	
		no ano	12 Meses		no ano	12 Meses	Mensal (2)	no ano	12 Meses	Mensal (2)	no ano	12 Meses		no ano	12 Meses
Brasil	9,6	9,6	7,7	2,3	2,3	2,9	5,8	5,8	6,4	6,1	6,1	6,7	11,1	11,1	7,0
Ceará	19,8	19,8	16,3	-12,0	-12,0	-11,1	7,1	7,1	4,4	9,6	9,6	6,7	28,3	28,3	14,3
Pernambuco	11,7	11,7	11,0	-13,7	-13,7	-5,1	9,1	9,1	10,2	7,9	7,9	10,2	1,0	1,0	1,9
Bahia	15,1	15,1	15,0	8,6	8,6	12,3	20,8	20,8	14,9	29,5	29,5	24,7	19,6	19,6	9,7
Minas Gerais	14,3	14,3	13,2	6,3	6,3	10,1	13,7	13,7	15,9	14,2	14,2	16,0	9,1	9,1	10,2
Espirito Santo	15,2	15,2	15,9	-10,9	-10,9	6,3	9,6	9,6	9,2	10,6	10,6	9,6	8,1	8,1	12,3
Rio de Janeiro	12,1	12,1	7,7	8,2	8,2	1,0	5,8	5,8	5,8	6,4	6,4	6,3	5,3	5,3	5,6
São Paulo	3,4	3,4	3,4	-4,3	-4,3	-2,2	-0,4	-0,4	3,9	-0,6	-0,6	3,6	13,0	13,0	6,0
Paraná	13,8	13,8	8,0	-9,4	-9,4	-7,5	15,2	15,2	8,1	15,5	15,5	8,1	5,6	5,6	3,2
Santa Catarina	18,6	18,6	10,6	40,4	40,4	20,5	13,2	13,2	7,5	13,5	13,5	7,7	24,2	24,2	12,6
Rio Grande do Sul	8,0	8,0	2,5	9,4	9,4	10,2	5,3	5,3	-2,3	5,9	5,9	-1,9	2,5	2,5	2,3
Goiás	13,3	13,3	8,4	-14,4	-14,4	-12,1	11,5	11,5	9,8	11,7	11,7	11,7	17,4	17,4	8,3
Distrito Federal	16,7	16,7	15,9	19,6	19,6	24,3	1,7	1,7	0,7	1,8	1,8	1,0	9,5	9,5	5,8

Fonte: IBGE, Diretoria de Pesquisas, Coordenação de Serviços e Comércio.

(1) Inclui as atividades de Veículos e de Material de construção, além daquelas que compõem o varejo.

(2) Base: Igual mês do ano anterior = 100

(3) Base no ano: Igual período do ano anterior = 100

Base 12 meses: 12 meses imediatamente anteriores aos 12 últimos meses = 100

PESQUISA MENSAL DE COMÉRCIO - PMC

Tabela 14 - Variação de receita nominal de vendas no comércio varejista ampliado (1), por atividade e Unidade da Federação (Continua)

Mês: Jan/2007

Unidade da Federação	Móveis e eletrodomésticos			Artigos farmacêuticos, médicos, ortopédicos, de perfumaria e cosméticos			Livros, jornais, revistas e papelaria			Equipamentos e materiais para escritório, informática e comunicação			Outros artigos de uso pessoal e doméstico		
	Mensal (2)	Acumulada (3)		Mensal (2)	Acumulada (3)		Mensal (2)	Acumulada (3)		Mensal (2)	Acumulada (3)		Mensal (2)	Acumulada (3)	
		no ano	12 Meses		no ano	12 Meses		no ano	12 Meses		no ano	12 Meses		no ano	12 Meses
Brasil	18,7	18,7	7,7	9,6	9,6	8,7	8,7	8,7	5,3	0,0	0,0	8,9	12,8	12,8	18,3
Ceará	27,9	27,9	26,2	19,4	19,4	16,2	30,1	30,1	13,7	18,5	18,5	34,3	20,4	20,4	20,7
Pernambuco	18,6	18,6	17,2	29,0	29,0	21,8	11,9	11,9	-26,1	59,9	59,9	65,7	27,0	27,0	20,1
Bahia	15,7	15,7	17,2	14,5	14,5	10,5	22,7	22,7	-24,4	-15,8	-15,8	0,3	24,7	24,7	19,9
Minas Gerais	15,2	15,2	14,6	22,0	22,0	17,0	9,1	9,1	5,2	25,8	25,8	4,1	2,1	2,1	5,3
Espirito Santo	19,9	19,9	9,9	30,2	30,2	10,2	1,6	1,6	-10,2	-29,8	-29,8	-28,7	10,3	10,3	32,6
Rio de Janeiro	19,4	19,4	2,2	-3,6	-3,6	-2,3	9,5	9,5	15,8	91,5	91,5	45,0	9,6	9,6	28,2
São Paulo	24,0	24,0	4,7	9,3	9,3	6,4	8,0	8,0	8,3	-21,4	-21,4	0,3	14,3	14,3	19,0
Paraná	18,0	18,0	8,6	6,4	6,4	11,6	7,2	7,2	-0,5	43,5	43,5	35,6	27,4	27,4	21,8
Santa Catarina	9,2	9,2	-4,4	23,7	23,7	21,7	7,7	7,7	1,0	32,5	32,5	7,5	8,9	8,9	13,0
Rio Grande do Sul	8,8	8,8	2,7	11,8	11,8	12,1	-4,4	-4,4	-5,2	7,2	7,2	3,7	5,8	5,8	11,9
Goiás	20,3	20,3	10,0	2,8	2,8	14,8	9,7	9,7	24,0	-0,1	-0,1	-11,8	8,4	8,4	2,6
Distrito Federal	20,0	20,0	8,8	7,7	7,7	12,0	31,5	31,5	21,4	15,5	15,5	35,6	21,4	21,4	22,1

Fonte: IBGE, Diretoria de Pesquisas, Coordenação de Serviços e Comércio.

(1) Inclui as atividades de Veículos e de Material de construção, além daquelas que compõem o varejo.

(2) Base: Igual mês do ano anterior = 100

(3) Base no ano: Igual período do ano anterior = 100

Base 12 meses: 12 meses imediatamente anteriores aos 12 últimos meses = 100

PESQUISA MENSAL DE COMÉRCIO - PMC

Tabela 14 - Variação de receita nominal de vendas no comércio varejista ampliado (1), por atividade e Unidade da Federação (Conclusão)

Mês: Jan/2007

Unidade da Federação	Veículos, motocicletas, partes e peças			Material de construção		
	Mensal (2)	Acumulada (3)		Mensal (2)	Acumulada (3)	
		no ano	12 Meses		no ano	12 Meses
Brasil	11,7	11,7	8,3	11,5	11,5	9,5
Ceará	35,2	35,2	32,8	26,4	26,4	17,8
Pernambuco	18,4	18,4	17,2	12,4	12,4	9,7
Bahia	12,1	12,1	20,7	14,7	14,7	9,0
Minas Gerais	24,9	24,9	15,7	-5,4	-5,4	0,1
Espirito Santo	24,6	24,6	24,0	26,3	26,3	16,0
Rio de Janeiro	26,6	26,6	11,1	8,8	8,8	3,4
São Paulo	-0,3	-0,3	-1,0	13,4	13,4	15,5
Paraná	22,4	22,4	16,8	7,8	7,8	-7,9
Santa Catarina	14,2	14,2	10,2	29,5	29,5	23,6
Rio Grande do Sul	11,3	11,3	1,0	6,8	6,8	2,9
Goiás	20,8	20,8	12,4	7,8	7,8	5,2
Distrito Federal	27,4	27,4	28,8	13,3	13,3	12,3

Fonte: IBGE, Diretoria de Pesquisas, Coordenação de Serviços e Comércio.

(1) Inclui as atividades de Veículos e de Material de construção, além daquelas que compõem o varejo.

(2) Base: Igual mês do ano anterior = 100

(3) Base no ano: Igual período do ano anterior = 100

Base 12 meses: 12 meses imediatamente anteriores aos 12 últimos meses = 100



PESQUISA MENSAL DE COMÉRCIO - PMC

Tabela 15 - Índice de receita nominal de vendas no comércio varejista ampliado (1), por Unidade da Federação

Mês: Jan/2007

Unidade da Federação	Comércio varejista ampliado												
	jan/06	fev/06	mar/06	abr/06	mai/06	jun/06	jul/06	ago/06	set/06	out/06	nov/06	dez/06	jan/07
Brasil	129,2	114,8	135,1	127,0	139,4	128,4	136,7	143,1	137,9	144,1	147,6	181,1	141,5
Rondônia	141,2	134,9	162,2	159,1	171,8	167,2	178,3	195,7	185,9	180,4	192,4	247,8	158,3
Acre	167,8	196,1	222,2	204,3	235,7	227,8	251,7	279,6	271,5	272,3	275,0	341,3	261,7
Amazonas	176,7	165,7	185,6	178,1	200,0	182,5	199,9	208,3	196,2	208,0	215,8	274,3	196,1
Roraima	140,9	127,6	138,8	143,0	142,8	130,3	141,2	147,0	157,3	154,9	151,4	175,0	136,6
Pará	144,2	135,8	155,0	153,7	179,1	169,2	170,2	181,6	176,2	187,0	191,1	267,0	172,4
Amapá	147,7	131,9	150,0	137,3	172,0	164,4	173,4	181,4	162,3	180,9	183,5	246,2	175,0
Tocantins	174,5	152,1	190,5	162,9	203,6	202,0	195,5	220,8	194,7	210,1	216,2	255,1	210,9
Maranhão	159,9	156,8	187,3	171,8	204,2	185,1	210,2	219,5	201,6	213,6	228,2	284,1	210,3
Piauí	158,7	140,9	168,1	149,6	179,4	166,2	175,4	186,4	176,8	175,5	181,5	226,5	173,4
Ceará	149,6	131,2	149,0	139,4	165,0	153,7	164,7	171,9	167,7	176,4	183,9	222,7	179,1
Rio G. do Norte	167,7	148,0	173,6	161,3	175,7	165,8	178,8	189,0	179,9	180,4	187,1	238,5	178,9
Paraíba	158,5	139,4	170,3	152,7	176,1	162,7	178,3	181,5	178,8	181,0	193,1	250,9	186,4
Pernambuco	151,3	132,3	155,0	140,8	157,3	146,2	160,1	163,5	158,9	162,9	177,5	220,4	169,0
Alagoas	151,5	145,2	169,7	152,4	177,4	160,8	174,5	187,9	180,0	205,3	217,7	283,2	204,4
Sergipe	168,8	146,4	177,2	159,7	183,8	169,1	174,5	195,7	181,4	187,6	200,1	251,1	199,2
Bahia	133,7	125,9	150,6	135,7	149,4	140,4	148,6	153,3	145,1	148,8	155,4	196,6	153,8
Minas Gerais	124,7	110,2	137,4	130,5	141,8	133,1	139,9	146,6	142,3	145,9	147,1	177,6	142,5
Espírito Santo	161,1	148,5	168,8	155,7	171,3	164,8	172,1	183,4	181,0	180,7	189,4	227,5	185,6
Rio de Janeiro	120,1	112,8	126,2	121,4	132,5	119,6	125,7	132,4	127,6	132,6	137,9	178,1	134,6
São Paulo	126,1	106,1	125,1	118,0	129,1	119,1	127,6	133,4	128,8	136,4	138,3	163,3	130,4
Paraná	120,1	116,1	136,4	125,1	136,4	124,1	132,7	137,8	131,9	135,7	138,5	172,7	136,7
Santa Catarina	133,1	126,2	148,0	138,5	148,6	135,7	143,8	151,4	147,7	154,0	157,0	202,3	157,8
Rio Grande do Sul	112,3	101,6	123,5	118,5	127,0	114,7	120,1	123,4	119,3	125,9	126,7	165,2	121,3
Mato Grosso do Sul	129,6	127,1	148,6	136,3	148,0	136,9	149,1	159,0	151,6	157,2	161,5	196,3	149,0
Mato Grosso	134,6	117,5	134,4	118,1	126,6	121,4	128,5	137,0	134,3	139,7	139,8	167,9	131,7
Goiás	147,6	131,2	154,2	142,0	158,9	145,1	155,3	161,6	155,4	158,5	164,0	194,2	167,2
Distrito Federal	151,0	140,9	163,4	157,4	173,1	157,1	167,0	177,6	165,6	175,9	186,0	218,7	176,3

Fonte: IBGE, Diretoria de Pesquisas, Coordenação de Serviços e Comércio.

(1) Inclui as atividades de Veículos e de Material de construção, além daquelas que compõem o varejo.

Índice Base Fixa: 2000 = 100

**Volume e Receita nominal de vendas  
do varejo - com ajuste sazonal**

PESQUISA MENSAL DE COMÉRCIO - PMC

Tabela 16 - Índice e variação do volume de vendas do comércio varejista com ajuste sazonal, por Unidade da Federação.

Mês: jan/2007

Unidade da Federação	Índice de Base Fixa (1)			Variação mês/mês anterior		
	nov/06	dez/06	jan/07	nov/06	dez/06	jan/07
<b>Brasil</b>	<b>125,94</b>	<b>125,74</b>	<b>127,96</b>	<b>0,6</b>	<b>-0,2</b>	<b>1,8</b>
Rondônia	145,23	139,82	142,89	0,0	-3,7	2,2
Acre	208,82	204,19	218,75	6,1	-2,2	7,1
Amazonas	171,73	160,45	170,85	2,3	-6,6	6,5
Roraima	130,70	130,92	127,10	-3,2	0,2	-2,9
Pará	133,18	133,45	136,97	1,7	0,2	2,6
Amapá	135,07	134,31	143,03	-0,8	-0,6	6,5
Tocantins	179,13	172,36	178,27	3,1	-3,8	3,4
Maranhão	178,55	176,99	179,05	1,3	-0,9	1,2
Piauí	141,02	136,93	130,11	-0,3	-2,9	-5,0
Ceará	147,97	144,96	150,54	1,8	-2,0	3,8
Rio G. do Norte	153,07	149,53	154,09	1,4	-2,3	3,0
Paraíba	156,24	149,91	156,28	1,0	-4,1	4,2
Pernambuco	136,86	132,67	133,71	2,1	-3,1	0,8
Alagoas	178,66	173,18	187,54	2,2	-3,1	8,3
Sergipe	151,91	147,08	154,94	2,1	-3,2	5,3
Bahia	132,28	134,26	135,74	2,2	1,5	1,1
Minas Gerais	131,82	129,71	132,28	0,1	-1,6	2,0
Espirito Santo	149,54	149,93	147,59	2,9	0,3	-1,6
Rio de Janeiro	123,37	120,49	122,63	3,2	-2,3	1,8
São Paulo	120,37	120,46	124,05	-0,5	0,1	3,0
Paraná	116,56	118,02	120,45	0,0	1,3	2,1
Santa Catarina	128,88	129,29	135,45	2,0	0,3	4,8
Rio Grande do Sul	107,53	107,76	111,59	-1,1	0,2	3,6
Mato Grosso do Sul	135,90	135,15	139,54	1,8	-0,6	3,2
Mato Grosso	115,50	117,73	120,96	2,4	1,9	2,7
Goiás	134,86	137,06	140,96	2,7	1,6	2,8
Distrito Federal	140,08	135,64	141,62	4,2	-3,2	4,4

Fonte: IBGE, Diretoria de Pesquisas, Coordenação de Serviços e Comércio.

(1) Base: 2003 = 100

PESQUISA MENSAL DE COMÉRCIO - PMC

Tabela 17 - Índice e variação da receita nominal de vendas do comércio varejista com ajuste sazonal, por Unidade da Federação.

Mês: jan/2007

Unidade da Federação	Índice de Base Fixa (1)			Variação mês/mês anterior		
	nov/06	dez/06	jan/07	nov/06	dez/06	jan/07
<b>Brasil</b>	<b>138,23</b>	<b>137,84</b>	<b>140,62</b>	<b>0,5</b>	<b>-0,3</b>	<b>2,0</b>
Rondônia	157,66	150,30	154,74	-0,6	-4,7	3,0
Acre	227,98	222,46	239,05	5,9	-2,4	7,5
Amazonas	194,52	181,59	192,33	2,4	-6,6	5,9
Roraima	149,34	148,58	145,56	-2,8	-0,5	-2,0
Pará	154,07	152,05	156,15	4,2	-1,3	2,7
Amapá	155,32	154,86	166,31	-0,4	-0,3	7,4
Tocantins	200,67	191,51	195,16	2,8	-4,6	1,9
Maranhão	198,26	196,72	198,77	0,6	-0,8	1,0
Piauí	164,01	157,58	157,94	3,0	-3,9	0,2
Ceará	162,38	161,88	164,71	1,3	-0,3	1,7
Rio G. do Norte	171,20	165,77	171,01	1,4	-3,2	3,2
Paraíba	176,23	170,15	176,43	1,2	-3,5	3,7
Pernambuco	154,63	151,22	151,27	1,1	-2,2	0,0
Alagoas	200,11	194,14	211,02	2,6	-3,0	8,7
Sergipe	178,10	171,50	179,44	2,3	-3,7	4,6
Bahia	146,00	147,55	148,03	1,7	1,1	0,3
Minas Gerais	148,13	145,55	148,23	0,1	-1,7	1,8
Espirito Santo	163,49	163,67	162,06	3,8	0,1	-1,0
Rio de Janeiro	135,24	132,62	134,36	2,9	-1,9	1,3
São Paulo	129,96	130,09	133,36	0,1	0,1	2,5
Paraná	129,47	131,47	134,05	-0,3	1,5	2,0
Santa Catarina	144,98	143,85	151,39	2,7	-0,8	5,2
Rio Grande do Sul	119,72	120,12	123,68	-1,5	0,3	3,0
Mato Grosso do Sul	155,53	155,45	156,98	1,1	-0,1	1,0
Mato Grosso	132,32	135,80	136,95	2,4	2,6	0,8
Goiás	150,41	153,07	155,87	2,3	1,8	1,8
Distrito Federal	157,01	150,42	157,33	3,7	-4,2	4,6

Fonte: IBGE, Diretoria de Pesquisas, Coordenação de Serviços e Comércio.

(1) Base: 2003 = 100