

# **Indicadores IBGE**

Pesquisa Mensal de Comércio

**dezembro 2007**

**Instituto Brasileiro de Geografia e Estatística - IBGE**

---

Ministro do Planejamento, Orçamento e Gestão  
Paulo Bernardo Silva

## **INSTITUTO BRASILEIRO DE GEOGRAFIA E ESTATÍSTICA - IBGE**

Presidente

Eduardo Pereira Nunes

Diretor Executivo

Sérgio da Costa Côrtes

### **ÓRGÃOS ESPECÍFICOS SINGULARES**

Diretoria de Pesquisas

Wasmália Socorro Barata Bivar

Diretoria de Geociências

Luiz Paulo Souto Fortes

Diretoria de Informática

Luiz Fernando Pinto Mariano

Centro de Documentação e Disseminação de Informações

David Wu Tai

Escola Nacional de Ciências Estatísticas

Sérgio da Costa Côrtes (interino)

### **UNIDADE RESPONSÁVEL**

Diretoria de Pesquisas

Coordenação das Estatísticas Econômicas e Classificações

Sidnéia Reis Cardoso

Coordenação de Serviços e Comércio

Vânia Maria Carelli Prata

### **EQUIPE DE REDAÇÃO**

Redatores: Nilo Lopes de Macedo

Reinaldo Silva Pereira

Editoração: Gilmar da Costa Gonçalves

## **Indicadores IBGE**

Plano de divulgação:

Pesquisa mensal de emprego

Estatística da produção agrícola \*

Estatística da produção pecuária \*

Pesquisa industrial mensal: produção física Brasil

Pesquisa industrial mensal: produção física regional

Pesquisa industrial mensal: emprego e salário

Pesquisa mensal de comércio

Sistema nacional de índices de preços ao consumidor: IPCA-E

Sistema nacional de índices de preços ao consumidor: INPC - IPCA

Sistema nacional de pesquisa de custos e índices da construção civil

Contas nacionais trimestrais: indicadores de volume e valores correntes

\* Continuação de: Estatística da produção agropecuária, a partir de janeiro de 2006

Iniciado em 1982, com a divulgação de indicadores sobre trabalho e rendimento, indústria e preços, o periódico **Indicadores IBGE** incorporou no decorrer da década de 80 informações sobre agropecuária e produto interno bruto. A partir de 1991, foi subdividido em fascículos por assuntos específicos, que incluem tabelas de resultados, comentários e notas metodológicas. As informações apresentadas estão disponíveis em diferentes níveis geográficos: nacional, regional e metropolitano, variando por fascículo.

## NOTAS METODOLÓGICAS

A Pesquisa Mensal de Comércio - PMC tem como objetivo produzir indicadores que permitam acompanhar a evolução conjuntural do comércio varejista e de seus principais segmentos.

A partir de janeiro de 2004, o Sistema de Índices do Comércio Varejista, em relação à série divulgada até dezembro de 2003, apresenta os seguintes aprimoramentos:

- Expande a abrangência dos indicadores, passando a incluir o comércio de material de construção.
- Passa a divulgar o índice do Comércio Varejista Ampliado, que agrega, aos índices do varejo, as atividades “Veículos, motocicletas, partes e peças” e “Material de construção”.
- Desagrega as estatísticas classificadas anteriormente como “Demais artigos de uso pessoal e doméstico” nas seguintes atividades: “Artigos farmacêuticos, médicos, ortopédicos, de perfumaria e cosméticos”, “Equipamentos e materiais para escritório, informática e comunicação”, “Livros, jornais, revistas e papelaria” e “Outros artigos de uso pessoal e doméstico”.
- Amplia a amostra de 5.000 empresas informantes para 9.000 empresas.
- Na série completa dos índices (série encadeada): os índices de janeiro de 2000 até dezembro de 2003 têm por **período de base** o ano de 2000. Os índices de janeiro de 2004 em diante têm por período de base o ano 2003.
- A série encadeada desde janeiro de 2000, tem como **período de referência**, único, a média mensal dos índices de 2003=100.

### I – CARACTERÍSTICAS DA PESQUISA

- **Âmbito** – No estágio atual da PMC são investigadas empresas comerciais que possuam 20 ou mais pessoas ocupadas, cuja receita bruta provenha, predominantemente da atividade comercial varejista e estar sediada no território nacional e, em particular, para as Unidades da Federação da Região Norte (Rondônia, Roraima, Acre, Amazonas, Pará, Amapá e Tocantins), são consideradas apenas aquelas que estão sediadas nos municípios das capitais.
- **Abrangência** – A PMC abrange dez grupos de atividades cuja correspondência com a Classificação Nacional de Atividades Econômicas (CNAE), está indicada no Quadro I abaixo. Deste total, oito segmentos têm receitas geradas predominantemente na atividade varejista e dois (Veículos e motos, partes e peças e Material de construção), abarcam varejo e atacado.

Descrição da Atividade	Código CNAE
Combustíveis e lubrificantes	5050
Supermercados, hipermercados, produtos alimentícios, bebidas e fumo	5211, 5212, 5213, 5214, 5221, 5222, 5223, 5224 e 5229
Tecidos, vestuário e calçados	5231, 5232 e 5233
Móveis e eletrodomésticos	5242 e 5243
Artigos farmacêuticos, médicos, ortopédicos, de perfumaria e cosméticos	5241
Equipamentos e materiais para escritório, informática e de comunicação	5245
Livros, jornais, revistas e papelaria	5246
Outros artigos de uso pessoal e doméstico	5215 e 5249
Veículos e motocicletas, partes e peças	5010, 5030 e 5041
Material de construção	5153 e 5244

- **Unidade de Investigação** – A empresa, definida como entidade jurídica caracterizada por firma ou razão social, inscrita no Cadastro Nacional de Pessoa Jurídica (CNPJ), é a unidade básica de informação da PMC.
- **Variável Investigada** – É a receita bruta de revenda, Total e por Unidade da Federação, definida no âmbito da empresa como a receita bruta mensal proveniente da revenda de mercadorias, não deduzidos os impostos incidentes e nem as vendas canceladas, abatimentos e impostos incondicionais. Não estão incluídas as receitas financeiras e não-operacionais.
- **Amostra** – Com base na Pesquisa Anual de Comércio 2002 e dentro do âmbito e da abrangência previamente definidas, foram selecionadas cerca de 9 000 empresas distribuídas nas 27 Unidades da Federação.

## II – CONSTRUÇÃO DE INDICADORES

- **Séries nominal e de volume** – A partir da receita bruta de revenda investigada são construídos indicadores para duas variáveis: *Receita Nominal de Vendas* e *Volume de Vendas*. Esta última resulta da deflação dos valores nominais correntes por índices de preços específicos para cada grupo de atividade, e para cada Unidade da Federação, construídos a partir dos relativos de preços do IPCA e do Sistema Nacional de Pesquisa de Custos e Índices da Construção Civil - SINAPI. Na construção dos índices de preços das UFs não cobertas pelo IPCA, foram usados os relativos de preços da área geográfica mais apropriada.
- **Divulgação dos resultados** – Os índices nominal e de volume de vendas são divulgados dentro do seguinte quadro esquemático:

1– *Índice de Comércio Varejista* - Índice-síntese dos grupos de atividades relacionados abaixo, cujas receitas provêm preponderantemente da atividade do varejo. Divulgados para o Brasil e suas 27 Unidades da Federação.

- . Combustíveis e lubrificantes;
- . Supermercados, hipermercados, produtos alimentícios, bebidas e fumo;
- . Vestuário, calçados e tecidos;
- . Móveis e eletrodomésticos;
- . Artigos farmacêuticos, médicos, ortopédicos e de perfumaria e cosméticos;
- . Equipamentos e material para escritório, informática e comunicação;
- . Livros, jornais, revistas e papelaria;
- . Outros artigos de uso pessoal e doméstico

2- *Índices de Comércio Varejista por atividade* - Para os segmentos do varejo, relacionados acima, são divulgados índices em nível Brasil e 12 Unidades da Federação selecionadas: Ceará, Pernambuco, Bahia, Minas Gerais, Espírito Santo, Rio de Janeiro, São Paulo, Paraná, Santa Catarina, Rio Grande do Sul, Goiás e Distrito Federal. Neste nível de abrangência geográfica divulga-se, ainda, resultados para *Supermercados e hipermercados*, que corresponde a um detalhamento da atividade de “*Supermercados, hipermercados, produtos alimentícios, bebidas e fumo*”.

3 - *Índices de Comércio Varejista Ampliado* - Índice-síntese dos grupos de atividades que compõem o varejo e mais os segmentos de *Veículos e motocicletas, partes e peças* e de *Material de construção*. Divulgados para o Brasil e suas 27 Unidades da Federação.

4 - *Índices de Comércio Varejista Ampliado por atividade* - Para todas as atividades relacionadas no item 1 além de *Veículos e motos, partes e peças* e de *Material de construção* são calculados índices para o Brasil e as 12 Unidades da Federação citadas no item 2.

- **Tipos de índices** - São divulgados quatro tipos de índices :

**ÍNDICE DE BASE FIXA:** Compara os níveis nominais e de volume da Receita Bruta de Revenda do mês com a média mensal obtida no ano de 2003.

**ÍNDICE MENSAL:** Compara os índices nominais e de volume da Receita Bruta de Revenda do mês com os obtidos em igual mês do ano anterior;

**ÍNDICE ACUMULADO NO ANO:** Compara os índices acumulados nominais e de volume da Receita Bruta de Revenda de janeiro até o mês do índice com os de igual período do ano anterior;

**ÍNDICE ACUMULADO DE 12 MESES:** Compara os índices acumulados nominais e de volume da Receita Bruta de Revenda dos últimos 12 meses com os de igual período imediatamente anterior.

### III – ENCADEAMENTO

O IBGE encadeou a série de Índices de Base Fixa que encerrou em dezembro de 2003 (base 2000 = 100) com a série que se inicia em janeiro de 2004 (base 2003 = 100). A série encadeada tem como referência a média mensal de 2003 = 100. Este procedimento não altera as séries dos Índices Mensal, Acumulado no Ano e Acumulado de 12 meses já publicadas.

A série encadeada é, pois, uma série histórica de índices de volume com período de base **móvel**. Esta mudança traz como vantagem o uso de uma estrutura de ponderação mais atualizada, pois incorpora as mudanças nos preços relativos.

### IV – SÉRIES DA PMC AJUSTADAS SAZONALMENTE

As séries da PMC ajustadas sazonalmente consideram os fatores sazonais, o efeito calendário, os feriados de Carnaval, Páscoa e Corpus Christi além da identificação de outliers. Os cálculos são feitos utilizando-se o software X12 ARIMA, do U.S. Census Bureau. A modelagem foi inicialmente definida com a série de 5 anos da pesquisa (janeiro de 2000 a dezembro de 2004). Em julho de 2006 a modelagem foi atualizada com a série de 6 anos da pesquisa (janeiro de 2000 a dezembro de 2005) e permanecerá inalterada até a divulgação do resultado de dezembro de 2006. Para os feriados de Carnaval e Corpus Christi utilizou-se o programa “genhol.exe”, disponibilizado pelo U.S. Census Bureau, de modo a gerar a matriz de coeficientes de regressão. Os modelos adotados nas séries divulgadas são:

### VOLUME DE VENDAS

ATIVIDADE	DECOMPOSIÇÃO	MODELO ARIMA	REGRESSÃO (REGARIMA)
Brasil	Multiplicativo	(012) (011)	Carnaval, Corpus Christi, Páscoa[8] e efeito calendário (TD)
Produtos alimentícios, bebidas e fumo	Multiplicativo	(011) (011)	Páscoa[1] e efeito calendário (TD)
Combustíveis	Multiplicativo	(012) (011)	Carnaval e Corpus Christi
Tecidos, vestuário e calçados	Multiplicativo	(210) (011)	Carnaval, Corpus Christi e TC2003.MAY
Móveis e eletrodomésticos	Multiplicativo	(012) (011)	Carnaval e Corpus Christi
Super e Hipermercados	Multiplicativo	(212) (011)	Carnaval, Corpus Christi, Páscoa[8], efeito calendário (TD), AO.2001.SEP, LS.2002.NOV e TC.2005.FEB
Automóveis, motocicletas, partes e peças	Multiplicativo	(210) (011)	Carnaval, Corpus Christi, Páscoa[15] e efeito calendário (TD)

UF	DECOMPOSIÇÃO	MODELO ARIMA	REGRESSÃO(REGARIMA)
Acre	Multiplicativo	(2 1 0) (0 1 1)	Carnaval, Corpus Christi e TC2003.NOV
Alagoas	Multiplicativo	(0 1 2) (0 1 1)	Carnaval e Corpus Christi
Amapá	Multiplicativo	(2 1 2) (0 1 1)	Carnaval e Corpus Christi
Amazonas	Multiplicativo	(0 1 1)(0 1 1)	Carnaval e Corpus Christi
Bahia	Multiplicativo	(0 1 1) (0 1 1)	Carnaval, Corpus Christi e efeito calendário (TD)
Ceará	Multiplicativo	(0 2 2) (0 1 1)	Carnaval, Corpus Christi e efeito calendário (TD)
Distrito Federal	Multiplicativo	(0 1 2) (0 1 1)	Carnaval e Corpus Christi
Espírito Santo	Multiplicativo	(0 1 1) (0 1 1)	Carnaval, Corpus Christi, efeito calendário (TD) E AO.2002.APR
Goiás	Multiplicativo	(2 1 2) (0 1 1)	Páscoa[15]
Maranhão	Multiplicativo	(2 1 0) (0 1 1)	Carnaval, Corpus Christi e efeito calendário (TD)
Minas Gerais	Multiplicativo	(2 1 0) (0 1 1)	Carnaval, Corpus Christi, Páscoa[8] e efeito calendário (TD)
Mato Grosso	Multiplicativo	(2 1 2) (0 1 1)	Corpus Christi
Mato Grosso do Sul	Multiplicativo	(0 1 1) (0 1 1)	Efeito calendário (TD) e LS.2000.AUG
Pará	Multiplicativo	(2 1 0) (0 1 1)	Carnaval, Corpus Christi e efeito calendário (TD)
Paraíba	Multiplicativo	(2 1 2) (0 1 1)	Carnaval e Corpus Christi
Paraná	Multiplicativo	(0 1 1) (0 1 1)	Carnaval e Corpus Christi, Páscoa[15] e efeito calendário (TD)
Pernambuco	Multiplicativo	(0 1 2) (0 1 1)	Carnaval e Corpus Christi
Piauí	Multiplicativo	(2 1 2) (0 1 1)	Carnaval e Corpus Christi, Páscoa[15], efeito calendário (TD) e TC.2004.JAN
Rio Grande do Norte	Multiplicativo	(0 1 2) (0 1 1)	Carnaval, Corpus Christi e LS.2002.NOV
Rio Grande do Sul	Multiplicativo	(0 1 1) (0 1 1)	Carnaval, Corpus Christi, Páscoa[8] e efeito calendário (TD)
Rio de Janeiro	Multiplicativo	(0 2 2) (0 1 1)	Carnaval, Corpus Christi e Páscoa[8]
Rondônia	Multiplicativo	(0 1 2) (0 1 1)	Carnaval, Corpus Christi, Páscoa[15] e efeito calendário (TD)
Roraima	Multiplicativo	(0 1 1) (0 1 1)	-
Santa Catarina	Multiplicativo	(0 1 1) (0 1 1)	Carnaval, Corpus Christi, Páscoa[15] e efeito calendário (TD)
Sergipe	Multiplicativo	(0 1 1) (0 1 1)	Páscoa[15] e LS.2005.FEB
São Paulo	Multiplicativo	(2 1 2) (0 1 1)	Carnaval, Corpus Christi, efeito calendário (TD) e LS.2004.JAN
Tocantins	Multiplicativo	(2 1 2) (0 1 1)	Carnaval, Corpus Christi, Páscoa[15] e efeito calendário (TD), TC.2003.MAY e LS.2005.FEB

## RECEITA NOMINAL DE VENDAS

ATIVIDADE	DECOMPOSIÇÃO	MODELO ARIMA	REGRESSÃO (REGARIMA)
Brasil	Multiplicativo	(012) (011)	Carnaval, Corpus Christi, Páscoa[8] e efeito calendário (TD)
Produtos alimentícios, bebidas e fumo	Multiplicativo	(011) (011)	Páscoa[8], efeito calendário (TD) E LS.2002.OCT
Combustíveis	Multiplicativo	(012) (011)	-
Tecidos, vestuário e calçados	Multiplicativo	(210) (011)	Carnaval, Corpus Christi e TC.2003.MAY
Móveis e eletrodomésticos	Multiplicativo	(011) (011)	Carnaval, Corpus Christi, Páscoa[15] e efeito calendário (TD)
Super e Hipermercados	Multiplicativo	(212) (011)	Carnaval, Corpus Christi, Páscoa[8], efeito calendário (TD) e LS.2005.FEB
Automóveis, motocicletas, partes e peças	Multiplicativo	(210) (011)	Carnaval, Corpus Christi, Páscoa[15] e efeito calendário (TD)



UF	DECOMPOSIÇÃO	MODELO ARIMA	REGRESSÃO (REGARIMA)
Acre	Multiplicativo	(2 1 0) (0 1 1)	Carnaval, Corpus Christi e TC.2003.NOV
Alagoas	Multiplicativo	(0 1 2) (0 1 1)	Carnaval e Corpus Christi
Amapá	Multiplicativo	(2 1 0) (0 1 1)	Carnaval e Corpus Christi
Amazonas	Multiplicativo	(0 1 1) (0 1 1)	Carnaval e Corpus Christi
Bahia	Multiplicativo	(0 1 1) (0 1 1)	Carnaval, Corpus Christi, efeito calendário (TD) e TC.2004.JAN
Ceará	Multiplicativo	(2 1 0) (0 1 1)	Carnaval, Corpus Christi e efeito calendário (TD)
Distrito Federal	Multiplicativo	(2 1 2) (0 1 1)	Carnaval e Corpus Christi
Espírito Santo	Multiplicativo	(0 1 1) (0 1 1)	Carnaval, Corpus Christi e efeito calendário (TD)
Goiás	Multiplicativo	(0 1 1) (0 1 1)	Carnaval, Corpus Christi e Páscoa[15]
Maranhão	Multiplicativo	(0 1 2) (0 1 1)	Carnaval, Corpus Christi, efeito calendário (TD), AO.2001.MAY, AO.2002.FEB e AO.2004.NOV
Minas Gerais	Multiplicativo	(0 1 2) (0 1 1)	Carnaval, Corpus Christi, efeito calendário (TD), AO.2001.JUL, AO.2002.JUN e TC.2003.MAR, AO.2004.APR, AO.2004.NOV, AO.2005.FEB e AO.2005.JUN
Mato Grosso	Multiplicativo	(0 1 1) (0 1 1)	Páscoa[15] e AO.2202.MAY
Mato Grosso do Sul	Multiplicativo	(2 1 0) (0 1 1)	Carnaval, Corpus Christi, efeito calendário (TD), LS.2001.AUG, LS.2001.NOV, LS.2003.FEB e LS.2004.MAY
Pará	Multiplicativo	(2 1 0) (0 1 1)	Carnaval e Corpus Christi
Paraíba	Multiplicativo	(2 1 2) (0 1 1)	Carnaval e Corpus Christi
Paraná	Multiplicativo	(2 1 2) (0 1 1)	Carnaval, Corpus Christi, efeito calendário (TD), AO.2003.NOV, LS.2005.FEB e TC.2005.AUG
Pernambuco	Multiplicativo	(0 1 2) (0 1 1)	Carnaval, Corpus Christi, efeito calendário (TD), AO.2003.JAN e AO.2004.SEP
Piauí	Multiplicativo	(2 1 2) (0 1 1)	Carnaval, Corpus Christi, Páscoa[15] e efeito calendário (TD)
Rio Grande do Norte	Multiplicativo	(2 1 0) (0 1 1)	Carnaval, Corpus Christi
Rio Grande do Sul	Multiplicativo	(0 1 1) (0 1 1)	Carnaval, Corpus Christi e efeito calendário (TD)
Rio de Janeiro	Multiplicativo	(0 1 1) (0 1 1)	Carnaval, Corpus Christi e Páscoa[8]
Rondônia	Multiplicativo	(0 1 2) (0 1 1)	Carnaval, Corpus Christi, Páscoa[15] e efeito calendário (TD)
Roraima	Multiplicativo	(0 1 1) (0 1 1)	-
Santa Catarina	Multiplicativo	(2 1 2) (0 1 1)	Páscoa[8] e efeito calendário (TD)
Sergipe	Multiplicativo	(0 1 1) (0 1 1)	Páscoa[15] e LS.2005.FEB
São Paulo	Multiplicativo	(0 1 1) (0 1 1)	Carnaval, Corpus Christi, efeito calendário (TD), Páscoa[8], AO.2000.APR, AO.2003.DEC e AO.2005.FEB
Tocantins	Multiplicativo	(0 1 1) (0 1 2)	LS.2005.FEB

## V - OBSERVAÇÕES

- 1 - Os índices do mês poderão ser alterados na divulgação do mês subsequente, em virtude de retificações nos dados primários por parte dos informantes da pesquisa.
2. As atividades PMC não contempladas no ajuste sazonal (“Artigos farmacêuticos, médicos, ortopédicos, de perfumaria e cosméticos”, “Equipamentos e materiais para escritório, informática e comunicação”, “Livros, jornais, revistas e papelaria” e “Outros artigos de uso pessoal e doméstico”) serão publicadas quando as suas séries completarem 60 meses.

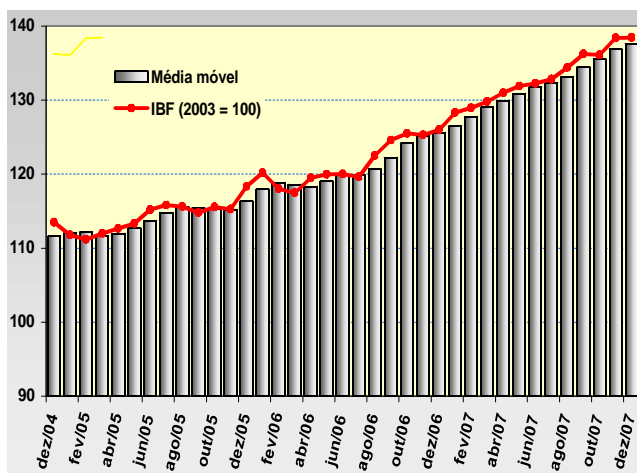
## COMENTÁRIOS

O **Comércio varejista** do País apresentou, em dezembro/07, taxas de variação de 0,0% para o volume de vendas e de 0,4% para a receita nominal, na relação mês/mês anterior com ajuste sazonal, resultados que representam uma desaceleração dos indicadores neste mês de dezembro, mantendo entretanto, a tendência de crescimento para o **Comércio varejista** conforme evolução nos índices de base fixa mostrados nos gráficos 1 e 2. Neste ano de 2007 os indicadores ajustados sazonalmente obtiveram variações de 9,9% e 14,1%, para volume e receita, respectivamente. Nas demais comparações (extraídas das séries sem ajustamento), as taxas para o volume de vendas foram de 9,0% sobre dezembro/06 e de 9,6% no acumulado do ano. Já a receita nominal obteve taxas de 13,1% com relação a igual mês de 2006 e de 11,8% na comparação janeiro-dezembro07/janeiro-dezembro06 - Tabelas 1 e 2.

Ainda na análise da série ajustada, calculada para quatro das oito atividades que compõem o varejo, somente uma obteve resultado positivo, cujos resultados são os seguintes: 0,2% em *Hipermercados, supermercados, produtos alimentícios, bebidas e fumo*; -6,2% para *Móveis e eletrodomésticos*; -2,2% para *Tecidos vestuário e calçados*; -2,3% em *Combustíveis e lubrificantes*. Na mesma comparação, o segmento de *Veículos, motos, partes e peças*, que faz parte do **Comércio varejista ampliado**, obteve também resultado negativo, de -2,1% - Tabela 1.

Gráfico 1

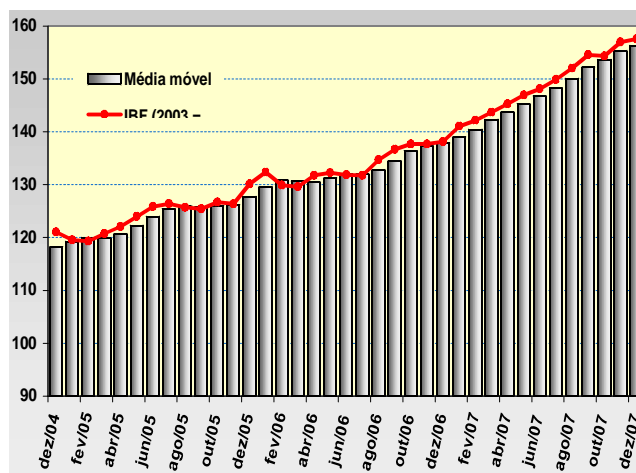
Brasil - Volume de vendas do comércio varejista com ajuste sazonal  
Índice de Base Fixa e média móvel trimestral



Fonte: IBGE, Diretoria de Pesquisas, Coordenação de Serviços e comércio

Gráfico 2

Brasil - Receita Nominal de vendas do comércio varejista com ajuste sazonal  
Índice de Base Fixa e média móvel trimestral



Fonte: IBGE, Diretoria de Pesquisas, Coordenação de Serviços e comércio

Já na relação dezembro07/dezembro06, todas as oito atividades do varejo obtiveram aumento no volume de vendas, cujas taxas, por ordem de importância no resultado global, se estabeleceram em 5,6% para *Hipermercados, supermercados, produtos alimentícios, bebidas e fumo*; 11,8% em *Móveis e eletrodomésticos*; 17,4% para *Outros artigos de uso pessoal e doméstico*; 10,1% em *Tecidos, vestuário e calçados*; 38,4% para *Equipamentos e material para escritório, informática e comunicação*; 12,2% em *Artigos farmacêuticos, médicos, ortopédicos, de perfumaria e cosméticos*; 3,4% para *Combustíveis e lubrificantes* e 6,1% para *Livros, jornais, revistas e papelaria* - Tabela 1.

## RESULTADOS ANUAIS

O segmento de *Hipermercados, supermercados, produtos alimentícios, bebidas e fumo* registrou expansão no volume de vendas em 2007 de 6,4% em relação ao ano anterior, resultado que o levou a responder por um terço da taxa global do varejo no ano (Tabela 3). Este desempenho reflete o aumento do poder de compra da população decorrente do aumento da massa de salário da economia (obtida pela melhora da renda e do emprego) e da expansão do crédito.

O segmento de *Móveis e eletrodomésticos* exerceu, em 2007, o segundo maior impacto no resultado do **Comércio varejista**, sendo responsável por 24% da magnitude da taxa global, ao registrar variação de 15,4% no volume de vendas em relação ao ano anterior. Condições favoráveis de crédito ao consumo, melhoria do rendimento real e do emprego e da queda nos preços, proporcionada pela concorrência dos importados, foram os principais fatores de sustentação do resultado positivo da atividade pelo quarto ano consecutivo.

TABELA 1  
BRASIL - VOLUME DE VENDAS DO COMÉRCIO VAREJISTA E COMÉRCIO VAREJISTA AMPLIADO  
SEGUNDO GRUPOS DE ATIVIDADES PMC - 2007

ATIVIDADES	INDICADOR MÊS/MÊS (*)			INDICADOR MENSAL			ACUMULADO	
	Taxa de Variação			Taxa de Variação			Taxa de Variação	
	OUT	NOV	DEZ	OUT	NOV	DEZ	NO ANO	12 MESES
<b>COMÉRCIO VAREJISTA (**)</b>	-0,1	1,7	0,0	9,7	10,4	9,0	9,6	9,6
1 - Combustíveis e lubrificantes	1,4	2,0	-2,3	5,9	6,5	3,4	5,1	5,1
2 - Hiper, supermercados, prods. alimentícios, bebidas e fumo	-1,6	0,9	0,2	5,5	6,4	5,6	6,4	6,4
2.1 - Super e hipermercados	-3,3	1,2	0,5	5,5	6,4	5,5	6,8	6,8
3 - Tecidos, vest. e calçados	3,3	1,5	-2,2	15,2	12,2	10,1	10,7	10,7
4 - Móveis e eletrodomésticos	1,1	1,1	-6,2	13,8	15,6	11,8	15,4	15,4
5 - Artigos farmacêuticos, med., ortop. e de perfumaria	-	-	-	12,1	9,4	12,2	8,9	8,9
6 - Equip. e mat. para escritório informática e comunicação	-	-	-	38,5	37,7	38,4	29,4	29,4
7 - Livros, jornais, rev. e papelaria	-	-	-	6,8	9,0	6,1	7,1	7,1
8 - Outros arts. de uso pessoal e doméstico	-	-	-	22,7	24,2	17,4	22,2	22,2
<b>COMÉRCIO VAREJISTA AMPLIADO (***)</b>	-	-	-	16,5	14,3	10,2	13,5	13,5
9 - Veículos e motos, partes e peças	2,5	-1,2	-2,1	30,0	22,0	13,5	22,6	22,6
10- Material de Construção	-	-	-	16,8	14,5	10,4	10,8	10,8

Fonte: IBGE, Diretoria de Pesquisas, Coordenação de Serviços e Comércio.

(\*) Séries com ajuste sazonal

(\*\*) O indicador do comércio varejista é composto pelos resultados das atividades numeradas de 1 a 8.

(\*\*\*) O indicador do comércio varejista ampliado é composto pelos resultados das atividades numeradas de 1 a 10

A atividade de *Outros artigos de uso pessoal e doméstico*, com o terceiro maior impacto na formação da taxa do varejo e responsável por 18% da sua magnitude, obteve em 2007 variação de 22,2% no volume de vendas em relação ao ano de 2006. Englobando segmentos como lojas de departamento, ótica, joalheira, artigos esportivos, brinquedos, etc., esta atividade teve seu desempenho também influenciado pelo comportamento favorável da conjuntura macroeconômica do País.

A atividade de *Tecidos, vestuário e calçados*, com a quarta maior participação na taxa global do varejo, em 2007, apresentou resultado de 10,7% na comparação com 2006, sendo este o melhor resultado obtido pelo segmento, em todo o período

coberto pela pesquisa, refletindo o quadro favorável da economia brasileira no ano.

A quinta maior contribuição positiva para o resultado global no ano de 2007 coube ao segmento de *Artigos farmacêuticos, médicos, ortopédicos e de perfumaria*, que registrou crescimento de 8,9%, em relação ao ano anterior. A expansão da massa de salários, a popularização dos medicamentos “genéricos” e diversificação na linha de produtos em gôndolas formam a base de sustentação do desempenho positivo do segmento pelo quarto ano consecutivo.

**TABELA 2**  
**BRASIL - RECEITA NOMINAL DE VENDAS DO COMÉRCIO VAREJISTA E COMÉRCIO VAREJISTA AMPLIADO**  
**SEGUNDO GRUPOS DE ATIVIDADES PMC - 2007**

ATIVIDADES	INDICADOR MÊS/MÊS (*)			INDICADOR MENSAL			ACUMULADO	
	Taxa de Variação			Taxa de Variação			Taxa de Variação	
	OUT	NOV	DEZ	OUT	NOV	DEZ	NO ANO	12 MESES
<b>COMÉRCIO VAREJISTA (**)</b>	-0,1	1,7	0,4	13,6	13,8	13,1	11,8	11,8
1 - Combustíveis e lubrificantes	0,6	1,7	-0,7	2,0	3,7	2,9	1,8	1,8
2 - Hiper, supermercados, prods. alimentícios, bebidas e fumo	-1,4	1,2	1,1	14,4	14,7	15,6	12,9	12,9
2.1 - Super e hipermercados	-1,3	1,0	1,3	14,3	14,6	13,3	13,2	13,2
3 - Tecidos, vest. e calçados	1,7	2,9	-1,4	19,4	16,0	13,4	14,7	14,7
4 - Móveis e eletrodomésticos	-0,1	2,5	-4,7	11,5	12,1	7,9	11,6	11,6
5 - Artigos farmacêuticos, med., ortop. e de perfumaria	-	-	-	13,5	11,8	12,7	11,0	11,0
6 - Equip. e mat. para escritório informática e comunicação	-	-	-	18,9	15,7	18,2	10,4	10,4
7 - Livros, jornais, rev. e papelaria	-	-	-	8,7	10,8	7,5	8,8	8,8
8 - Outros artigos de uso pessoal e doméstico	-	-	-	25,4	26,3	20,1	20,5	20,5
<b>COMÉRCIO VAREJISTA AMPLIADO (***)</b>	-	-	-	19,9	17,4	13,9	15,1	15,1
9 - Veículos e motos, partes e peças	0,9	-0,8	-3,7	31,5	23,7	15,6	21,8	21,8
10- Material de Construção	-	-	-	21,5	19,3	15,5	14,8	14,8

Fonte: IBGE, Diretoria de Pesquisas, Coordenação de Serviços e Comércio.

(\*) Séries com ajuste sazonal

(\*\*) O indicador do comércio varejista é composto pelos resultados das atividades numeradas de 1 a 8.

(\*\*\*) O indicador do comércio varejista ampliado é composto pelos resultados das atividades numeradas de 1 a 10

Com a sexta maior contribuição à taxa global, a atividade de *Combustíveis e lubrificantes*, após dois anos, apresenta resultado positivo no volume de vendas, ao registrar variação acumulada de 5,1% em 2007, com relação ao ano anterior. Este desempenho deve-se basicamente à queda dos preços, aliado ao crescimento da economia que refletiu no aumento de vendas de veículos novos e, conseqüentemente, no aumento da frota.

Exercendo o sétimo maior impacto positivo no resultado do varejo no ano, a atividade de *Equipamentos e materiais para escritório, informática e comunicação* obteve acréscimo no volume de vendas de 29,4% sobre o ano de 2006. Dentre os fatores que determinaram este desempenho, vale destacar a expressiva queda de preços dos produtos de informática, proporcionada não só pelas medidas fiscais do Governo para reduzir a exclusão digital, bem como pela valorização da taxa de câmbio, que vem contribuindo para a redução do preço de matérias-primas e produtos importados do ramo.

Refletindo o crescimento da economia no ano de 2007, o segmento de *Livros, jornais, revistas e papelaria* obteve o melhor resultado de sua série histórica, registrando variação de 7,1% em relação a 2006, sendo este o menor impacto sobre a taxa

global do varejo.

Para o **Comércio varejista ampliado**, composto do **varejo** mais as atividades de *Veículos, motos, partes e peças* e de *Material de construção*, as variações observadas em relação ao ano anterior foram de 13,5% para o volume de vendas e de 15,1% na receita nominal de vendas.

No que tange ao volume de vendas, a atividade de *Veículos, motos, partes e peças* registrou crescimento de 13,5% em relação ao mês de dezembro do ano de 2006, obtendo no acumulado do ano taxa de 22,6%. A aceleração na queda das taxas de juros e o aumento do número de prestações, ao longo de 2007, tornaram-se os principais fatores para o crescimento da atividade. O segmento de *Material de construção* obteve crescimento de 10,4% sobre dezembro de 2006. Em termos acumulados, a taxa atingiu 10,8% para o período de janeiro a dezembro de 2007, sobre o mesmo período do ano anterior, refletindo medidas oficiais de incentivo à construção civil, além da conjuntura econômica favorável.

**TABELA 3**  
**BRASIL - COMPOSIÇÃO\* DA TAXA DE DESEMPENHO DO COMÉRCIO VAREJISTA, POR ATIVIDADES**  
**INDICADORES DE VOLUME DE VENDAS**

Atividades	TAXA MENSAL				TAXA ANUAL			
	COMÉRCIO VAREJISTA		COMÉRCIO VAREJISTA AMPLIADO		COMÉRCIO VAREJISTA		COMÉRCIO VAREJISTA AMPLIADO	
	Taxa	Comp. taxa	Taxa	Comp. taxa	Taxa	Comp. taxa	Taxa	Comp. taxa
TAXA GLOBAL	9,0	9,0	10,2	10,2	9,6	9,6	13,5	13,5
1 - Combustíveis e lubrificantes	3,4	0,3	3,4	0,2	5,1	0,5	5,1	0,3
2 - Hiper, supermercados, prods. alimentícios, bebidas e fumo	5,6	2,6	5,6	1,8	6,4	3,2	6,4	2,1
3 - Tecidos, vest. e calçados	10,1	1,2	10,1	0,9	10,7	0,9	10,7	0,6
4 - Móveis e eletrodomésticos	11,8	2,0	11,8	1,4	15,4	2,3	15,4	1,5
5 - Artigos farmacêuticos, med., ortop. e de perfumaria	12,2	0,6	12,2	0,4	8,9	0,5	8,9	0,3
6 - Equip. e mat. para escritório informática e comunicação	38,4	0,6	38,4	0,4	29,4	0,4	29,4	0,3
7 - Livros, jornais, rev. e papelaria	6,1	0,1	6,1	0,0	7,1	0,1	7,1	0,0
8 - Outros artigos de uso pessoal e doméstico	17,4	1,7	17,4	1,2	22,2	1,7	22,2	1,1
9 - Veículos e motos, partes e peças	-	-	13,5	3,5	-	-	22,6	6,7
10- Material de construção	-	-	10,4	0,5	-	-	10,8	0,7

Fonte: IBGE, Diretoria de Pesquisas, Coordenação de Serviços e Comércio.

(\*) Corresponde à participação dos resultados setoriais na formação da taxa global

## RESULTADOS REGIONAIS

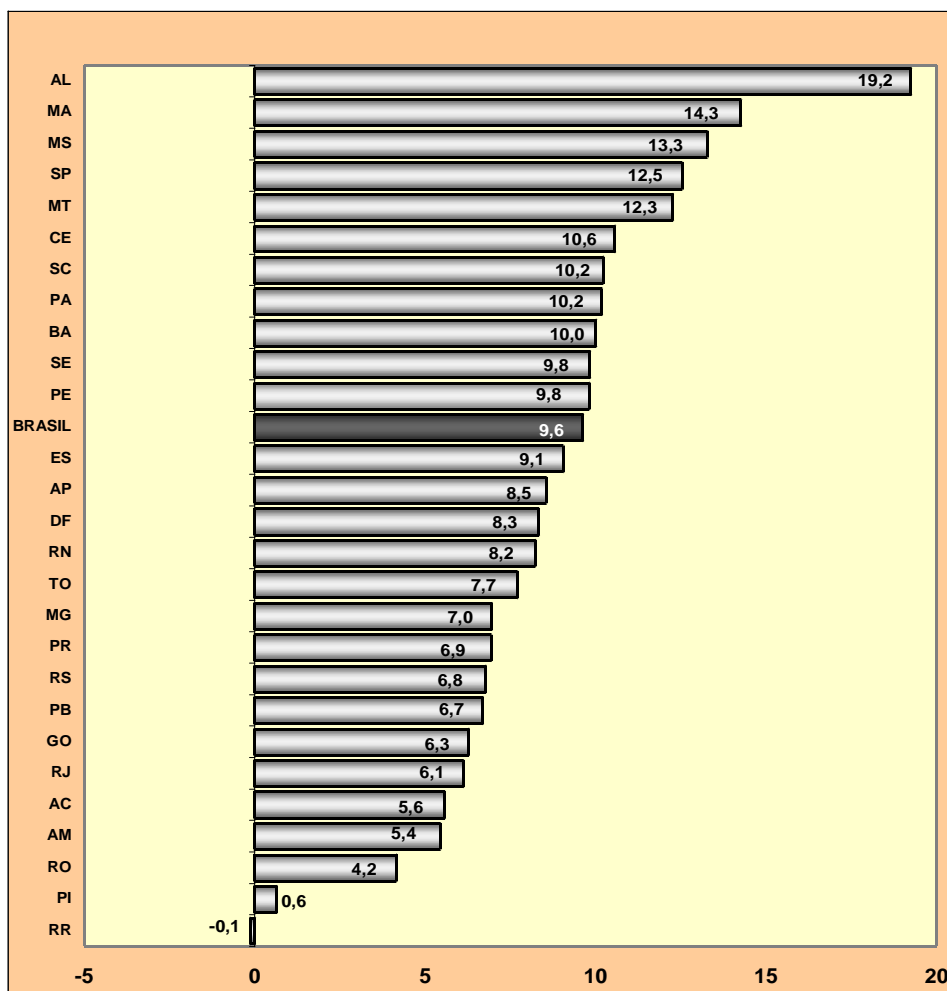
Por Unidades da Federação, os resultados com ajuste sazonal para o volume de vendas apontam, na comparação mês/mês anterior, 10 (dez) estados com variações positivas e 17 (dezessete) com queda. Os principais acréscimos ocorreram no Maranhão (3,1%); Espírito Santo (2,6%); e Mato Grosso (2,2%). Já as principais quedas se estabeleceram no Amazonas (-9,8%); Roraima (-4,7%); Amapá (-4,1%); Pernambuco (-3,6%); e Goiás (-2,0%).

Ainda no corte regional, vinte e quatro das 27 Unidades da Federação obtiveram resultados positivos no volume de vendas na comparação dezembro07/dezembro06, com as variações de maior magnitude se estabelecendo no Rio

Grande do Norte (15,5%); Maranhão (14,9%); Mato Grosso (13,8%); São Paulo (13,7%); e Rio Grande do Sul (10,9%). Os resultados negativos ocorreram em Roraima (-7,1%); Amazonas (-3,9%) e Acre com -0,2%. Quanto à participação na composição da taxa do **Comércio varejista**, os destaques, pela ordem, foram São Paulo (13,7%); Rio de Janeiro (6,5%); Minas Gerais (5,7%); Bahia (8,8%); e Rio Grande do Sul (4,4%).

Para o **Comércio varejista ampliado**, as maiores taxas mensais de desempenho no volume de vendas ocorreram no Espírito Santo (17,9%); Tocantins (14,3%); Rio Grande do Norte (13,8%); Rondônia (13,0%); e Mato Grosso (13,0%). Em termos de impacto no resultado global do setor, os destaques foram São Paulo (12,3%); Rio de Janeiro (7,4%); Minas Gerais (10,1%); Paraná (9,4%); e Rio Grande do Sul (7,7%).

**Gráfico 3**  
**Taxas anuais(\*) regionalizadas do volume de vendas do Varejo,**  
**ordenadas segundo o posicionamento em relação a média nacional**



Fonte: IBGE, Diretoria de Pesquisas, Coordenação de Serviços e Comércio.  
 (\*) Relação ano/ano anterior

## RESULTADOS REGIONAIS ACUMULADOS

Em termos de resultados acumulados no ano de 2007, os maiores acréscimos no volume de venda do **Varejo** ocorreram em Alagoas (19,2%); Maranhão (14,3%); Mato Grosso do Sul (13,3%); São Paulo (12,5%); e Mato Grosso (12,3%). Somente o estado de Roraima registrou variação negativa de -0,1%. Ver Gráfico 3.

Para o **Comércio varejista ampliado** todas as Unidades da Federação tiveram resultados positivos. As maiores taxas assinaladas foram de 28,7% para Rondônia; 23,0% para o Acre; 20,5% em Alagoas; 19,8% no Amapá; 19,5% no Tocantins; e 19,4% para o Maranhão.

## RESULTADOS TRIMESTRAIS

Em termos de resultados trimestrais, os números apurados apontam leve aceleração no ritmo de crescimento do volume de vendas, na passagem do terceiro para o quarto trimestre do ano, no que diz respeito ao **Varejo**, com elevação na taxa de 9,3% para 9,6%. Quanto ao **Comércio varejista ampliado**, a taxa se manteve estável, passando de 13,5% para 13,4% - Tabela 4.

TABELA 4

Brasil - Indicadores trimestrais de volume de vendas do comércio varejista por atividades

Atividades	taxas de desempenho de 2006					taxas de desempenho de 2007				
	Taxas Trimestrais*				Taxa Anual**	Taxas Trimestrais*				Taxa Anual**
	1º TRI	2º TRI	3º TRI	4º TRI		1º TRI	2º TRI	3º TRI	4º TRI	
<b>COMÉRCIO VAREJISTA</b>	5,0	6,3	6,1	7,0	6,2	9,8	9,9	9,3	9,6	9,6
1 - Combustíveis e lubrificantes	-8,3	-11,7	-7,7	-4,5	-8,1	4,8	6,1	4,2	5,2	5,1
2 - Hipermercados, supermercados, prods. Alimentícios, bebidas e fumo	5,2	10,0	7,7	7,3	7,6	7,2	6,8	5,8	5,8	6,4
2.1 - Hiper e supermercados	4,4	10,4	8,2	7,8	7,7	8,4	7,1	6,1	5,8	6,8
3 - Tecidos, vestuário e calçados	5,0	1,4	-0,5	2,5	2,0	6,8	12,6	10,2	11,9	10,7
4 - Móveis e eletrodomésticos	11,1	7,3	10,6	11,8	10,3	20,3	13,0	16,0	13,5	15,4
5 - Artigos farmacêuticos, médicos, ortop., de perfumaria e cosméticos	5,7	2,9	3,4	3,2	3,7	5,3	8,7	10,2	11,3	8,9
6 - Equip. e material para escritório, informática e comunicação	55,3	28,1	26,5	19,7	30,1	20,2	23,4	33,2	38,2	29,4
7 - Livros, jornais, revistas e papelaria	-1,5	4,2	1,9	-1,7	0,5	5,1	7,9	8,8	7,1	7,1
8 - Outros arts. de uso pes. e doméstico	12,5	17,0	18,9	18,9	17,1	21,8	25,6	21,6	20,7	22,2
<b>COMÉRCIO VAREJISTA AMPLIADO</b>	3,9	4,3	8,2	8,8	6,5	11,8	15,4	13,5	13,4	13,5
9 - Veículos, motos, partes e peças	2,5	1,2	11,8	12,6	7,3	17,4	28,5	23,0	21,7	22,6
10 - Material de construção	-0,9	-0,5	12,2	11,2	5,7	6,0	13,2	9,3	14,0	10,8

Fonte: IBGE, Diretoria de Pesquisas, Coordenação de Serviços e Comércio

(\*) Referência: igual período do ano anterior = 100

(\*\*) Referência: acumulado do ano anterior = 100

Das dez atividades pesquisadas, quatro revelaram perda de ritmo de crescimento no quarto trimestre do ano: *Móveis e eletrodomésticos*, com 16,0% de variação no terceiro trimestre e 13,5% no quarto; *Outros artigos de uso pessoal e doméstico* (de 21,6% para 20,7%); *Veículos e motos, partes e peças* (de 23,0% para 21,7%), e *Livros, jornais, revistas e papelaria* (de 8,8% para 7,1%).

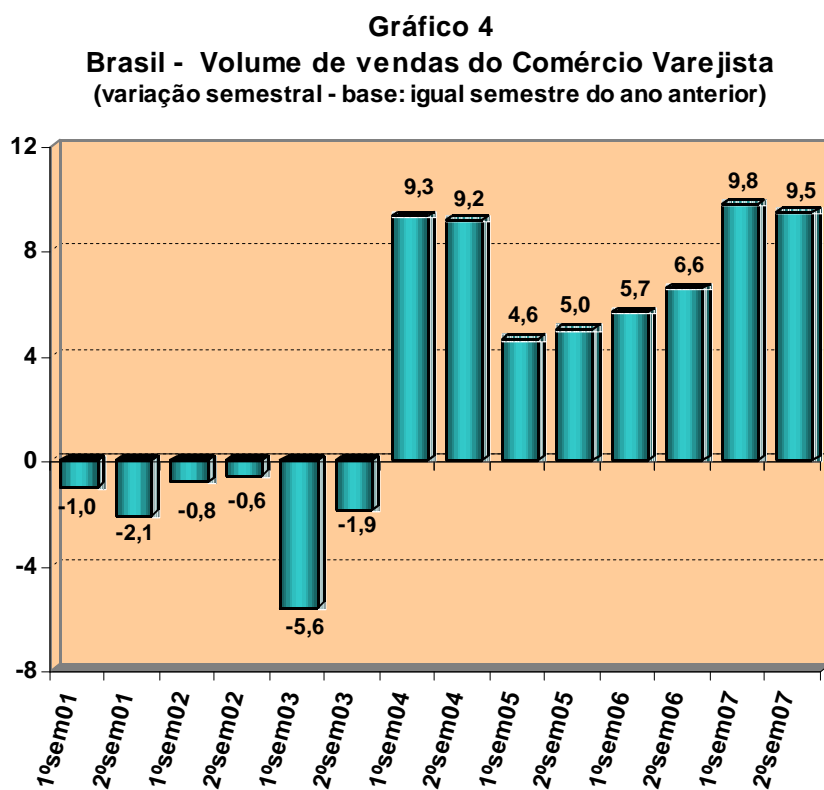
Com movimento oposto, isto é, aumentando o ritmo de crescimento do volume de vendas, figuram as atividades de: *Artigos farmacêuticos, médicos, ortopédicos, de perfumaria e cosméticos* (de 10,2% para 11,3%); *Equipamentos e material de*

escritório, informática e comunicação (de 33,2% para 38,2%); Material de construção (de 9,3% para 14,0%); Combustíveis e lubrificantes (de 4,2% para 5,2%); Tecidos, vestuário e calçados (de 10,2% para 11,9%).

Somente a atividade de *Hipermercados, supermercados, produtos alimentícios bebidas e fumo* apresentou estabilidade entre os dois últimos trimestres, sendo de 5,8% a taxa de variação alcançada.

## RESULTADOS SEMESTRAIS

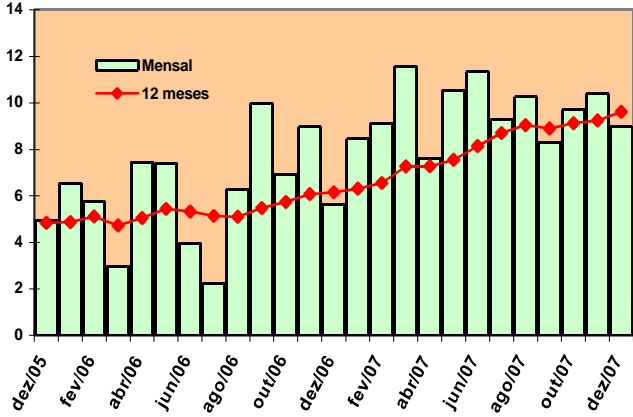
O segundo semestre do ano de 2007 apresentou um crescimento de 9,5% em relação ao mesmo período do ano anterior, resultado este inferior ao do primeiro semestre que alcançou 9,8%, sendo, por sua vez, o melhor de toda a série histórica da Pesquisa Mensal de Comércio – PMC. Ver Gráfico 4.



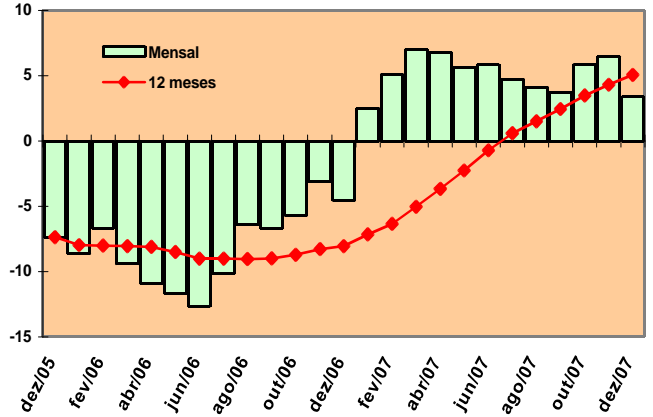
Fonte: IBGE, Diretoria de Pesquisas, Coordenação de Serviços e Comércio.



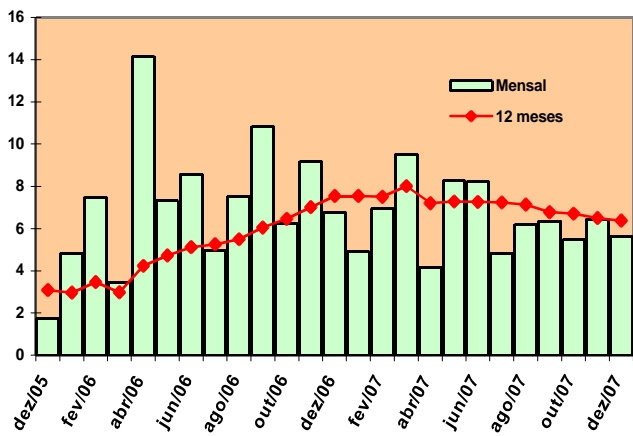
**Gráfico 5 - Evolução do volume de vendas do Comércio Varejista segundo os índices Mensal e Acumulado dos últimos 12 meses**



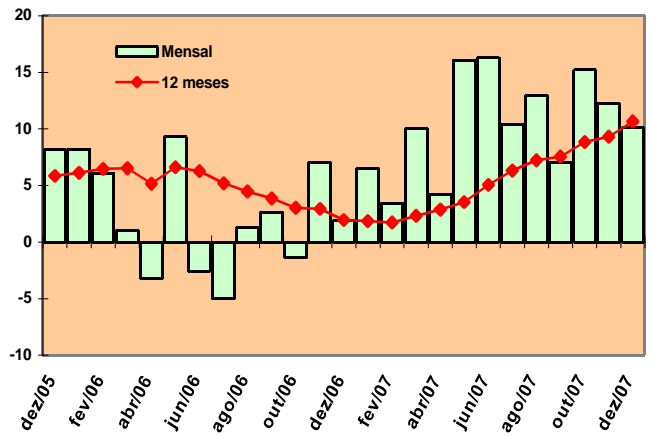
**Gráfico 6 - Evolução do volume de vendas de Combustíveis e Lubrificantes segundo os índices Mensal e Acumulado dos últimos 12 meses**



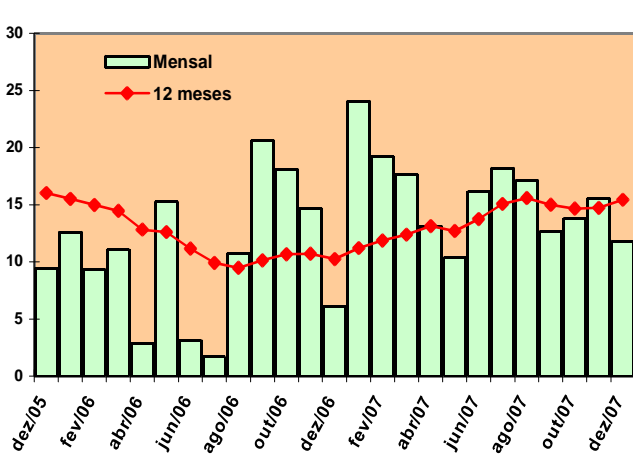
**Gráfico 7 - Evolução do volume de vendas de Hiper, Super, prods. alim., bebidas e fumo, segundo os índices Mensal e Acumulado dos últimos 12 meses**



**Gráfico 8 - Evolução do volume de vendas de Tcidos, Vestuário e Calçados segundo os índices Mensal e Acumulado dos últimos 12 meses**



**Gráfico 9 - Evolução do volume de vendas de Móveis e Eletrodomésticos, segundo os índices Mensal e Acumulado dos últimos 12 meses**



**Gráfico 10 - Evolução do volume de vendas de Produtos Farmacêuticos, médicos, orto e de perfumaria e cosméticos, segundo os índices Mensal e Acumulado dos últimos 12 meses**

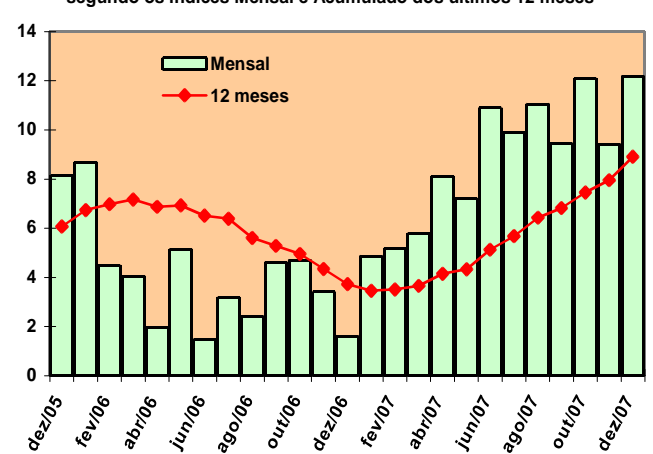


Gráfico 11 - Evolução do volume de vendas de Equip. e material para escritório, informática e comunicação, segundo os índices Mensal e Acumulado dos últimos 12 meses

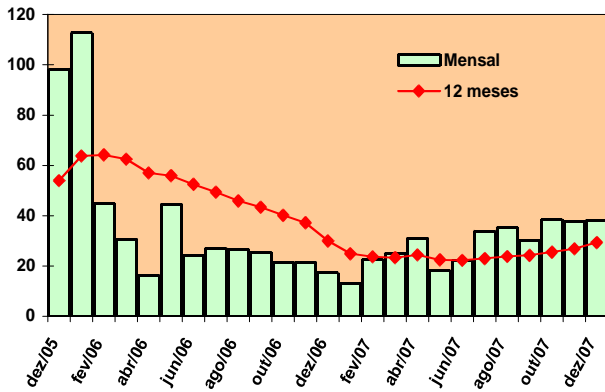


Gráfico 12 - Evolução do volume de vendas de Livros, jornais, revistas e papelaria, segundo os índices Mensal e acumulado dos últimos 12 meses

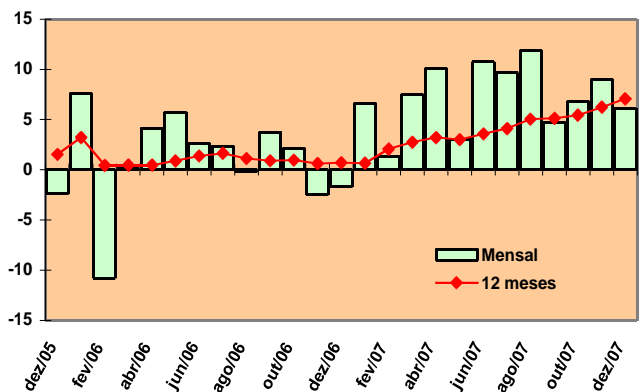


Gráfico 13 - Evolução do volume de vendas de Outros artigos de uso pessoal e doméstico, segundo os índices Mensal e acumulado dos últimos 12 meses

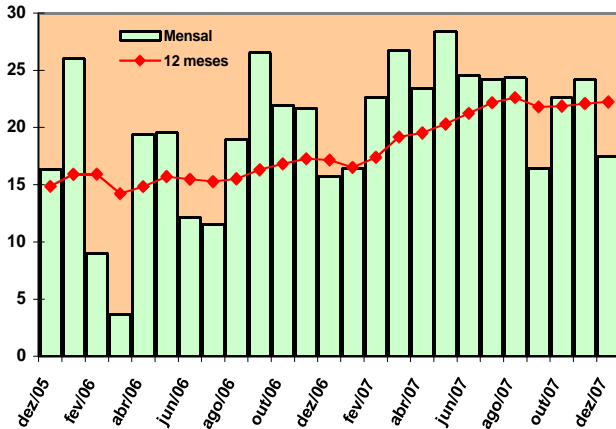


Gráfico 14 - Evolução do volume de vendas de Veículos, motos, partes e peças, segundo os índices Mensal e Acumulado dos últimos 12 meses

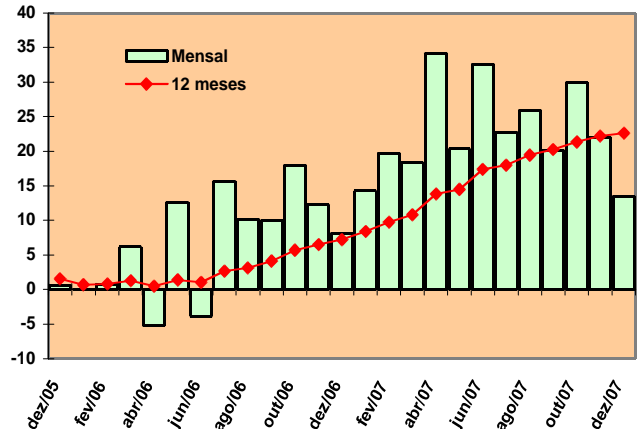
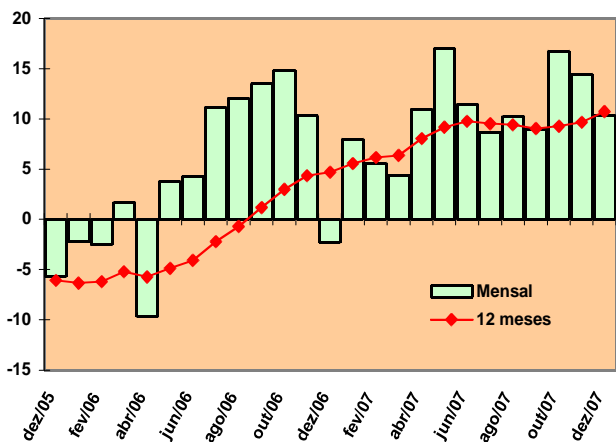


Gráfico 15 - Evolução do volume de vendas de Material de construção segundo os índices Mensal e Acumulado dos últimos 12 meses



**PESQUISA MENSAL DE COMÉRCIO - PMC**

**Tabela 1 - Índice e variação de volume de vendas no comércio varejista,  
por Unidade da Federação**

**Mês: Dez/2007**

Unidade da Federação	Índice de volume (1)	Variação				
		Mensal (2)			Acumulada (3)	
		out/07	nov/07	dez/07	no ano	12 Meses
Brasil	187,2	9,7	10,4	9,0	9,6	9,6
Rondônia	216,6	2,2	3,5	6,6	4,2	4,2
Acre	260,6	-7,1	-1,7	-0,2	5,6	5,6
Amazonas	230,6	1,8	3,9	-3,9	5,4	5,4
Roraima	157,0	-7,1	-1,0	-7,1	-0,1	-0,1
Pará	224,4	10,9	7,9	7,5	10,2	10,2
Amapá	205,2	3,5	7,5	0,3	8,5	8,5
Tocantins	239,5	2,9	1,5	5,4	7,7	7,7
Maranhão	289,2	11,8	11,9	14,9	14,3	14,3
Piauí	195,3	6,4	2,1	4,9	0,6	0,6
Ceará	215,0	10,6	5,3	4,7	10,6	10,6
Rio G. do Norte	237,3	11,2	14,3	15,5	8,2	8,2
Paraíba	237,0	7,0	6,7	7,0	6,7	6,7
Pernambuco	206,6	10,6	8,4	7,0	9,8	9,8
Alagoas	274,1	6,9	4,0	6,6	19,2	19,2
Sergipe	219,0	4,8	5,1	7,0	9,8	9,8
Bahia	195,8	11,7	8,8	8,8	10,0	10,0
Minas Gerais	180,4	7,9	7,2	5,7	7,0	7,0
Espírito Santo	217,4	10,4	4,5	6,4	9,1	9,1
Rio de Janeiro	181,3	5,9	5,5	6,5	6,1	6,1
São Paulo	188,9	11,8	15,5	13,7	12,5	12,5
Paraná	161,8	7,2	8,0	5,1	6,9	6,9
Santa Catarina	184,9	10,9	9,0	6,7	10,2	10,2
Rio Grande do Sul	155,3	11,1	10,4	4,4	6,8	6,8
Mato Grosso do Sul	192,1	10,7	12,5	10,9	13,3	13,3
Mato Grosso	172,5	15,0	11,8	13,8	12,3	12,3
Goiás	183,2	9,5	7,5	3,6	6,3	6,3
Distrito Federal	189,8	4,7	4,9	5,6	8,3	8,3

Fonte: IBGE, Diretoria de Pesquisas, Coordenação de Serviços e Comércio.

(1) Base: 2003 = 100

(2) Base: Igual mês do ano anterior = 100

(3) Base no ano: Igual período do ano anterior = 100

Base 12 meses: 12 meses imediatamente anteriores aos 12 últimos meses = 100

**PESQUISA MENSAL DE COMÉRCIO - PMC**

**Tabela 2 - Variação de volume de vendas no comércio varejista, por atividade e Unidade da Federação (Continua)**

**Mês: Dez/2007**

Unidade da Federação	Comércio Varejista			Combustíveis e lubrificantes			Hipermercados, supermercados, produtos alimentícios, bebidas e fumo						Tecidos, vestuário e calçados		
	Mensal (1)	Acumulada (2)		Mensal (1)	Acumulada (2)		Total			Hipermercados e Supermercados			Mensal (1)	Acumulada (2)	
		no ano	12 Meses		no ano	12 Meses	Mensal (1)	no ano	12 Meses	Mensal (1)	no ano	12 Meses		no ano	12 Meses
Brasil	9,0	9,6	9,6	3,4	5,1	5,1	5,6	6,4	6,4	5,5	6,8	6,8	10,1	10,7	10,7
Ceará	4,7	10,6	10,6	15,5	12,7	12,7	-1,8	3,1	3,1	-1,5	4,1	4,1	2,3	11,5	11,5
Pernambuco	7,0	9,8	9,8	-4,7	-7,0	-7,0	8,2	10,4	10,4	8,9	10,4	10,4	-0,5	3,2	3,2
Bahia	8,8	10,0	10,0	3,3	6,1	6,1	2,1	5,5	5,5	1,9	8,6	8,6	12,6	19,4	19,4
Minas Gerais	5,7	7,0	7,0	6,8	-0,7	-0,7	2,4	5,5	5,5	2,8	5,9	5,9	9,4	7,3	7,3
Espirito Santo	6,4	9,1	9,1	3,3	-1,4	-1,4	6,4	10,2	10,2	6,0	10,5	10,5	13,8	4,1	4,1
Rio de Janeiro	6,5	6,1	6,1	-4,5	1,8	1,8	2,3	0,1	0,1	1,8	-0,4	-0,4	19,9	16,5	16,5
São Paulo	13,7	12,5	12,5	2,9	6,6	6,6	9,9	8,2	8,2	9,6	8,9	8,9	13,2	12,7	12,7
Paraná	5,1	6,9	6,9	-5,9	2,9	2,9	4,9	6,2	6,2	5,1	6,3	6,3	0,4	5,2	5,2
Santa Catarina	6,7	10,2	10,2	12,1	16,8	16,8	2,1	7,4	7,4	2,1	7,5	7,5	13,0	15,9	15,9
Rio Grande do Sul	4,4	6,8	6,8	3,5	5,6	5,6	0,9	4,4	4,4	0,9	4,5	4,5	4,6	6,8	6,8
Goiás	3,6	6,3	6,3	-1,3	4,8	4,8	-5,8	1,4	1,4	-5,8	1,5	1,5	4,5	3,3	3,3
Distrito Federal	5,6	8,3	8,3	4,0	6,1	6,1	1,7	7,2	7,2	1,5	7,3	7,3	6,0	5,9	5,9

Fonte: IBGE, Diretoria de Pesquisas, Coordenação de Serviços e Comércio.

(1) Base: Igual mês do ano anterior = 100

(2) Base no ano: Igual período do ano anterior = 100

Base 12 meses: 12 meses imediatamente anteriores aos 12 últimos meses = 100

**PESQUISA MENSAL DE COMÉRCIO - PMC**

**Tabela 2 - Variação de volume de vendas no comércio varejista, por atividade e Unidade da Federação (Conclusão)**

**Mês: Dez/2007**

Unidade da Federação	Móveis e eletrodomésticos			Artigos farmacêuticos, médicos, ortopédicos, de perfumaria e cosméticos			Livros, jornais, revistas e papelaria			Equipamentos e materiais para escritório, informática e comunicação			Outros artigos de uso pessoal e doméstico		
	Mensal (1)	Acumulada (2)		Mensal (1)	Acumulada (2)		Mensal (1)	Acumulada (2)		Mensal (1)	Acumulada (2)		Mensal (1)	Acumulada (2)	
		no ano	12 Meses		no ano	12 Meses		no ano	12 Meses		no ano	12 Meses		no ano	12 Meses
Brasil	11,8	15,4	15,4	12,2	8,9	8,9	6,1	7,1	7,1	38,4	29,4	29,4	17,4	22,2	22,2
Ceará	5,2	15,1	15,1	2,8	8,2	8,2	2,7	2,1	2,1	73,2	76,1	76,1	11,7	17,2	17,2
Pernambuco	8,8	14,1	14,1	25,2	27,9	27,9	6,8	8,0	8,0	-9,7	9,4	9,4	17,3	21,0	21,0
Bahia	19,0	18,3	18,3	14,7	12,6	12,6	20,3	19,4	19,4	-5,7	-2,0	-2,0	27,6	26,7	26,7
Minas Gerais	10,2	15,6	15,6	17,1	18,1	18,1	-15,0	-14,2	-14,2	-5,7	22,4	22,4	7,5	9,1	9,1
Espirito Santo	10,3	16,0	16,0	18,6	33,2	33,2	16,2	9,3	9,3	39,4	-4,9	-4,9	-4,1	-0,9	-0,9
Rio de Janeiro	6,6	16,2	16,2	9,3	3,3	3,3	7,8	0,8	0,8	6,7	23,7	23,7	9,8	15,8	15,8
São Paulo	13,0	18,3	18,3	12,3	7,7	7,7	11,8	20,9	20,9	64,8	32,5	32,5	31,1	37,8	37,8
Paraná	12,6	12,4	12,4	8,8	5,6	5,6	-0,9	4,3	4,3	26,7	28,4	28,4	6,7	8,3	8,3
Santa Catarina	7,0	7,3	7,3	19,0	8,0	8,0	15,8	4,6	4,6	1,8	38,1	38,1	16,9	16,8	16,8
Rio Grande do Sul	11,0	12,6	12,6	8,6	6,4	6,4	4,2	-1,2	-1,2	15,7	19,7	19,7	4,2	9,2	9,2
Goiás	13,1	13,5	13,5	25,0	12,0	12,0	-5,7	-1,0	-1,0	26,7	-0,3	-0,3	3,6	13,1	13,1
Distrito Federal	14,9	11,5	11,5	13,0	7,9	7,9	7,4	12,9	12,9	-3,2	20,2	20,2	8,6	12,3	12,3

Fonte: IBGE, Diretoria de Pesquisas, Coordenação de Serviços e Comércio.

(1) Base: Igual mês do ano anterior = 100

(2) Base no ano: Igual período do ano anterior = 100

Base 12 meses: 12 meses imediatamente anteriores aos 12 últimos meses = 100

**PESQUISA MENSAL DE COMÉRCIO - PMC**

**Tabela 3 - Índice de volume de vendas no comércio varejista (1), por Unidade da Federação**

**Mês: Dez/2007**

Unidade da Federação	Comércio varejista												
	dez/06	jan/07	fev/07	mar/07	abr/07	mai/07	jun/07	jul/07	ago/07	set/07	out/07	nov/07	dez/07
Brasil	171,8	121,5	112,1	127,9	124,6	133,3	127,5	128,1	133,3	130,2	135,5	138,3	187,2
Rondônia	203,2	123,6	115,8	143,7	135,7	163,8	147,9	142,1	145,4	133,8	146,2	149,5	216,6
Acre	261,0	189,9	170,0	186,7	175,8	194,1	180,4	186,4	188,4	186,3	185,4	189,2	260,6
Amazonas	240,0	157,2	147,5	163,0	153,3	174,5	162,6	166,1	173,6	164,4	171,7	179,3	230,6
Roraima	168,9	119,6	116,1	135,8	127,7	135,6	121,5	130,3	122,9	122,2	128,6	133,8	157,0
Pará	208,7	125,8	109,9	125,9	125,4	146,8	136,5	133,5	138,4	134,8	146,6	142,0	224,4
Amapá	204,7	133,9	117,0	130,2	120,8	147,2	138,7	158,9	142,2	140,0	143,8	146,2	205,2
Tocantins	227,4	170,7	150,9	171,1	173,4	191,6	173,3	177,4	198,1	184,2	181,5	175,1	239,5
Maranhão	251,8	170,7	151,4	178,3	168,0	191,2	183,6	187,2	190,7	184,4	191,8	200,3	289,2
Piauí	186,2	138,4	118,3	132,4	125,4	141,2	134,1	137,4	141,3	136,9	140,3	140,2	195,3
Ceará	205,3	147,2	129,4	141,2	135,5	151,3	144,6	148,6	153,7	145,9	159,5	159,1	215,0
Rio G. do Norte	205,5	146,8	129,2	153,9	142,3	160,0	160,7	164,6	170,8	163,7	164,5	174,4	237,3
Paraíba	221,6	152,0	132,2	149,2	138,7	160,6	154,5	149,9	159,7	151,5	159,3	164,9	237,0
Pernambuco	193,1	130,4	117,6	134,2	124,8	140,9	137,8	140,5	142,5	138,3	145,8	151,8	206,6
Alagoas	257,3	183,6	160,3	176,8	166,0	187,1	170,9	171,2	180,0	176,8	189,5	192,5	274,1
Sergipe	204,7	156,3	134,7	151,9	139,8	162,0	154,1	148,4	158,0	145,7	153,3	158,7	219,0
Bahia	180,0	131,2	121,0	136,2	126,4	138,3	139,7	131,1	141,0	135,1	140,3	141,0	195,8
Minas Gerais	170,8	124,5	107,9	131,0	127,8	135,2	130,5	132,1	137,8	134,0	140,7	139,0	180,4
Espirito Santo	204,4	144,0	141,4	154,8	147,1	152,8	144,5	145,7	152,4	150,2	160,0	156,8	217,4
Rio de Janeiro	170,2	114,7	108,1	120,5	116,6	124,7	117,1	120,0	124,7	120,3	125,6	129,2	181,3
São Paulo	166,2	117,4	110,3	126,5	125,3	131,8	126,6	127,1	132,1	130,7	134,7	140,1	188,9
Paraná	153,9	112,3	103,0	120,2	117,4	122,4	116,2	117,4	120,9	119,7	122,2	121,9	161,8
Santa Catarina	173,3	134,7	122,2	131,0	127,7	133,8	127,4	127,9	132,4	130,6	134,6	138,2	184,9
Rio Grande do Sul	148,7	102,9	95,6	110,1	108,6	116,5	110,3	109,3	114,1	108,9	117,5	115,8	155,3
Mato Grosso do Sul	173,2	126,2	125,5	137,0	135,6	147,6	137,9	141,8	148,5	146,9	149,1	148,7	192,1
Mato Grosso	151,6	109,5	105,9	120,6	116,5	127,1	121,7	128,5	132,1	128,0	134,1	129,4	172,5
Goiás	176,9	134,4	115,0	132,3	124,6	140,1	132,9	135,1	141,9	136,8	142,3	142,2	183,2
Distrito Federal	179,7	132,1	125,7	139,6	136,8	145,4	136,1	130,5	140,5	137,5	139,9	147,8	189,8

Fonte: IBGE, Diretoria de Pesquisas, Coordenação de Serviços e Comércio.

(1) Base: 2003 = 100

**PESQUISA MENSAL DE COMÉRCIO - PMC**

**Tabela 5 - Índice e variação da receita nominal de vendas no comércio varejista, por Unidade da Federação.**

Mês: Dez/2007

Unidade da Federação	Índice de volume (1)	Variação				
		Mensal (2)			Acumulada (3)	
		out/07	nov/07	dez/07	no ano	12 Meses
Brasil	214,2	13,6	13,8	13,1	11,8	11,8
Rondônia	245,2	5,5	6,6	11,0	6,4	6,4
Acre	300,9	-2,8	2,6	6,0	9,5	9,5
Amazonas	274,8	5,7	7,5	1,0	8,2	8,2
Roraima	185,8	-4,2	1,8	-2,5	0,5	0,5
Pará	267,9	14,7	11,0	12,3	12,8	12,8
Amapá	239,6	6,7	10,3	3,3	10,4	10,4
Tocantins	274,5	4,6	3,7	8,0	7,7	7,7
Maranhão	326,7	14,3	13,9	17,2	14,8	14,8
Piauí	220,2	7,8	3,7	7,1	1,3	1,3
Ceará	244,5	12,3	6,8	7,1	11,7	11,7
Rio G. do Norte	269,5	12,9	16,0	19,5	8,7	8,7
Paráíba	282,3	11,1	10,7	11,9	9,1	9,1
Pernambuco	247,1	14,6	12,3	12,1	12,2	12,2
Alagoas	323,1	11,0	7,6	11,2	21,2	21,2
Sergipe	266,0	7,6	7,3	11,2	11,9	11,9
Bahia	222,5	13,7	10,9	12,9	12,2	12,2
Minas Gerais	213,4	12,0	11,4	11,2	9,8	9,8
Espírito Santo	248,7	14,6	8,5	11,2	11,7	11,7
Rio de Janeiro	209,2	10,1	9,4	10,9	9,1	9,1
São Paulo	211,2	17,0	19,8	18,3	15,0	15,0
Paraná	186,0	10,1	9,8	7,3	8,8	8,8
Santa Catarina	213,1	14,3	11,4	9,6	12,0	12,0
Rio Grande do Sul	177,9	12,4	12,6	7,3	8,4	8,4
Mato Grosso do Sul	233,7	13,3	15,7	15,5	14,3	14,3
Mato Grosso	204,6	17,4	15,3	18,4	13,1	13,1
Goiás	215,3	12,6	10,2	7,6	8,0	8,0
Distrito Federal	220,0	8,0	6,9	9,3	10,1	10,1

Fonte: IBGE, Diretoria de Pesquisas, Coordenação de Serviços e Comércio.

(1) Base: 2003 = 100

(2) Base: Igual mês do ano anterior = 100

(3) Base no ano: Igual período do ano anterior = 100

Base 12 meses: 12 meses imediatamente anteriores aos 12 últimos meses = 100

PESQUISA MENSAL DE COMÉRCIO - PMC

Tabela 6 - Variação de receita nominal de vendas no comércio varejista, por atividade e Unidade da Federação (Continua)

Mês: Dez/2007

Unidade da Federação	Comércio Varejista			Combustíveis e lubrificantes			Hipermercados, supermercados, produtos alimentícios, bebidas e fumo						Tecidos, vestuário e calçados		
	Mensal (1)	Acumulada (2)		Mensal (1)	Acumulada (2)		Total			Hipermercados e Supermercados			Mensal (1)	Acumulada (2)	
		no ano	12 Meses		no ano	12 Meses	Mensal (1)	no ano	12 Meses	Mensal (1)	no ano	12 Meses		no ano	12 Meses
Brasil	13,1	11,8	11,8	2,9	1,8	1,8	15,6	12,9	12,9	15,3	13,2	13,2	13,4	14,7	14,7
Ceará	7,1	11,7	11,7	11,1	8,6	8,6	8,0	9,4	9,4	8,3	10,4	10,4	5,5	14,8	14,8
Pernambuco	12,1	12,2	12,2	-5,7	-9,4	-9,4	19,5	15,9	15,9	20,1	15,9	15,9	2,8	7,2	7,2
Bahia	12,9	12,2	12,2	4,1	5,3	5,3	12,6	10,9	10,9	11,6	13,8	13,8	15,9	22,6	22,6
Minas Gerais	11,2	9,8	9,8	7,7	-2,4	-2,4	13,2	12,3	12,3	13,4	12,6	12,6	15,7	14,1	14,1
Espirito Santo	11,2	11,7	11,7	4,0	-3,0	-3,0	14,9	15,4	15,4	14,4	15,6	15,6	17,1	8,7	8,7
Rio de Janeiro	10,9	9,1	9,1	-3,9	0,1	0,1	11,1	5,5	5,5	10,5	5,0	5,0	23,7	22,0	22,0
São Paulo	18,3	15,0	15,0	3,0	3,7	3,7	20,6	15,5	15,5	20,2	16,1	16,1	15,8	16,0	16,0
Paraná	7,3	8,8	8,8	-7,4	-1,0	-1,0	11,2	11,0	11,0	11,4	11,0	11,0	1,6	8,7	8,7
Santa Catarina	9,6	12,0	12,0	10,2	12,4	12,4	8,9	12,4	12,4	8,9	12,4	12,4	14,4	20,0	20,0
Rio Grande do Sul	7,3	8,4	8,4	0,6	-1,8	-1,8	9,0	11,7	11,7	8,9	11,8	11,8	7,7	9,5	9,5
Goiás	7,6	8,0	8,0	0,0	-0,2	-0,2	3,7	6,8	6,8	3,6	6,9	6,9	13,1	9,1	9,1
Distrito Federal	9,3	10,1	10,1	2,4	4,4	4,4	12,3	13,3	13,3	12,0	13,4	13,4	7,0	9,0	9,0

Fonte: IBGE, Diretoria de Pesquisas, Coordenação de Serviços e Comércio.

(1) Base: Igual mês do ano anterior = 100

(2) Base no ano: Igual período do ano anterior = 100

Base 12 meses: 12 meses imediatamente anteriores aos 12 últimos meses = 100



PESQUISA MENSAL DE COMÉRCIO - PMC

Tabela 6 - Variação de receita nominal de vendas no comércio varejista, por atividade e Unidade da Federação (Conclusão)

Mês: Dez/2007

Unidade da Federação	Móveis e eletrodomésticos			Artigos farmacêuticos, médicos, ortopédicos, de perfumaria e cosméticos			Livros, jornais, revistas e papelaria			Equipamentos e materiais para escritório, informática e comunicação			Outros artigos de uso pessoal e doméstico		
	Mensal (1)	Acumulada (2)		Mensal (1)	Acumulada (2)		Mensal (1)	Acumulada (2)		Mensal (1)	Acumulada (2)		Mensal (1)	Acumulada (2)	
		no ano	12 Meses		no ano	12 Meses		no ano	12 Meses		no ano	12 Meses		no ano	12 Meses
Brasil	7,9	11,6	11,6	12,7	11,0	11,0	7,5	8,8	8,8	18,2	10,4	10,4	20,1	20,5	20,5
Ceará	1,3	11,5	11,5	5,6	11,0	11,0	3,0	3,9	3,9	43,3	44,6	44,6	12,9	17,6	17,6
Pernambuco	7,5	12,7	12,7	29,8	32,2	32,2	6,9	8,8	8,8	-20,4	-0,4	-0,4	20,3	24,5	24,5
Bahia	14,8	15,2	15,2	16,0	16,7	16,7	19,2	20,4	20,4	-18,5	-14,6	-14,6	30,4	28,9	28,9
Minas Gerais	6,9	12,1	12,1	19,1	19,4	19,4	-13,4	-13,5	-13,5	-20,3	8,1	8,1	9,8	11,5	11,5
Espírito Santo	9,4	13,3	13,3	16,2	32,5	32,5	15,4	8,8	8,8	20,3	-17,1	-17,1	-1,5	1,4	1,4
Rio de Janeiro	3,2	12,2	12,2	7,1	2,9	2,9	7,0	0,3	0,3	-7,9	9,7	9,7	12,5	18,6	18,6
São Paulo	6,9	12,4	12,4	10,9	9,5	9,5	13,4	23,4	23,4	41,1	12,4	12,4	37,5	29,9	29,9
Paraná	8,8	10,5	10,5	12,6	10,2	10,2	3,6	7,2	7,2	11,7	11,5	11,5	9,8	11,3	11,3
Santa Catarina	2,8	4,6	4,6	23,1	12,7	12,7	21,1	7,5	7,5	-10,3	20,3	20,3	20,3	20,1	20,1
Rio Grande do Sul	7,3	9,1	9,1	12,1	10,8	10,8	3,3	1,6	1,6	3,3	1,4	1,4	6,6	10,1	10,1
Goiás	10,3	11,9	11,9	25,3	13,5	13,5	-3,9	2,9	2,9	8,2	-13,5	-13,5	4,6	14,6	14,6
Distrito Federal	12,8	9,3	9,3	13,6	9,8	9,8	15,9	19,4	19,4	-19,5	0,2	0,2	14,2	16,7	16,7

Fonte: IBGE, Diretoria de Pesquisas, Coordenação de Serviços e Comércio.

(1) Base: Igual mês do ano anterior = 100

(2) Base no ano: Igual período do ano anterior = 100

Base 12 meses: 12 meses imediatamente anteriores aos 12 últimos meses = 100

PESQUISA MENSAL DE COMÉRCIO - PMC

Tabela 7 - Índice de receita nominal de vendas no comércio varejista (1), por Unidade da Federação

Mês: Dez/2007

Unidade da Federação	Comércio varejista												
	dez/06	jan/07	fev/07	mar/07	abr/07	mai/07	jun/07	jul/07	ago/07	set/07	out/07	nov/07	dez/07
Brasil	189,4	134,1	123,8	141,8	138,5	148,7	142,6	143,8	150,4	146,9	153,4	156,9	214,2
Rondônia	220,8	134,3	127,3	156,8	149,8	181,5	165,5	159,1	161,6	149,2	163,5	167,7	245,2
Acre	283,8	208,6	188,3	207,1	197,3	217,9	203,5	212,0	215,1	210,5	210,9	215,9	300,9
Amazonas	272,1	178,3	167,6	186,0	176,4	201,5	187,8	191,7	201,6	191,7	201,4	210,4	274,8
Roraima	190,5	136,0	132,1	153,8	146,2	156,3	140,0	149,3	142,0	141,3	150,6	156,3	185,8
Pará	238,5	144,3	126,3	145,2	146,5	171,6	158,6	154,7	161,3	157,6	172,6	167,6	267,9
Amapá	231,9	153,1	133,9	149,3	139,7	170,4	161,1	184,6	164,8	162,7	167,9	170,3	239,6
Tocantins	254,1	188,9	169,5	194,9	197,1	216,3	196,5	200,8	218,8	203,7	206,3	201,0	274,5
Maranhão	278,8	190,1	167,6	198,1	186,9	212,7	203,7	208,8	214,8	208,8	218,5	227,0	326,7
Piauí	205,6	153,8	130,3	145,2	137,4	155,2	146,9	152,0	156,9	153,1	157,2	157,2	220,2
Ceará	228,4	162,3	142,2	156,2	149,8	167,9	160,2	165,0	171,6	163,7	178,6	178,1	244,5
Rio G. do Norte	225,6	161,6	141,3	167,1	154,7	173,5	174,9	180,0	186,5	181,8	183,7	194,7	269,5
Paraíba	252,3	171,3	149,4	169,4	158,4	183,4	177,6	170,6	183,1	175,2	185,2	192,8	282,3
Pernambuco	220,5	147,0	133,1	152,0	142,2	160,7	158,2	159,8	163,8	160,5	169,7	178,0	247,1
Alagoas	290,6	204,2	179,4	198,4	187,3	211,3	194,5	193,2	205,0	203,0	218,5	223,6	323,1
Sergipe	239,1	181,0	156,9	176,9	165,2	190,5	183,3	174,2	187,2	174,5	182,5	189,1	266,0
Bahia	197,1	144,8	134,1	151,6	140,8	154,6	155,4	146,0	157,8	150,3	157,7	158,5	222,5
Minas Gerais	192,0	141,0	122,4	149,4	145,3	154,3	149,6	152,1	159,7	155,6	163,3	162,5	213,4
Espirito Santo	223,5	158,1	155,0	170,1	161,0	168,3	159,9	161,9	170,6	167,9	180,1	177,3	248,7
Rio de Janeiro	188,6	126,5	119,5	133,7	129,1	138,5	130,6	134,4	140,7	135,6	142,1	146,6	209,2
São Paulo	178,5	126,8	119,4	137,1	136,3	144,0	139,0	140,2	146,7	145,2	150,2	156,1	211,2
Paraná	173,4	126,8	115,4	135,5	132,7	138,9	131,8	134,3	138,9	136,9	139,6	139,5	186,0
Santa Catarina	194,4	152,9	137,0	147,3	144,1	150,9	143,7	146,0	152,0	150,0	154,2	159,2	213,1
Rio Grande do Sul	165,8	114,1	105,3	122,5	122,1	131,6	124,6	124,4	129,5	123,1	132,5	131,6	177,9
Mato Grosso do Sul	202,4	143,7	143,6	158,8	158,2	172,5	160,8	164,1	167,9	165,9	174,8	175,9	233,7
Mato Grosso	172,8	122,2	119,9	137,6	132,0	143,9	138,1	146,0	146,9	142,2	153,4	149,9	204,6
Goiás	200,1	150,1	129,5	150,5	141,9	159,4	150,9	153,6	159,7	154,2	163,0	163,5	215,3
Distrito Federal	201,4	147,1	140,2	158,3	154,5	165,2	157,7	150,6	162,6	158,2	161,3	168,4	220,0

Fonte: IBGE, Diretoria de Pesquisas, Coordenação de Serviços e Comércio.

(1) Base: 2003 = 100

**PESQUISA MENSAL DE COMÉRCIO - PMC**

**Tabela 9 - Índice e variação de volume de vendas do comércio varejista ampliado (1), por Unidade da Federação.**

**Mês: Dez/2007**

Unidade da Federação	Índice de volume (2)	Variação				
		Mensal (3)			Acumulada (4)	
		out/07	nov/07	dez/07	no ano	12 Meses
Brasil	176,5	16,5	14,3	10,2	13,5	13,5
Rondônia	288,7	17,9	14,8	13,0	28,7	28,7
Acre	360,6	12,2	11,2	11,4	23,0	23,0
Amazonas	258,7	7,6	9,4	-1,7	14,5	14,5
Roraima	165,6	-0,8	7,1	1,2	9,0	9,0
Pará	264,0	10,2	5,9	5,1	18,0	18,0
Amapá	237,3	12,1	7,0	3,8	19,8	19,8
Tocantins	252,7	19,4	10,7	14,3	19,5	19,5
Maranhão	276,7	19,2	17,8	11,0	19,4	19,4
Piauí	218,1	9,1	5,9	8,8	6,4	6,4
Ceará	216,1	13,2	9,8	10,6	14,3	14,3
Rio G. do Norte	240,3	17,6	16,0	13,8	12,8	12,8
Paraíba	232,1	14,7	12,5	7,6	13,5	13,5
Pernambuco	208,9	18,4	11,5	10,4	13,9	13,9
Alagoas	265,2	16,2	8,7	8,6	20,5	20,5
Sergipe	229,6	16,2	9,7	8,8	14,5	14,5
Bahia	192,9	17,6	11,2	9,7	12,4	12,4
Minas Gerais	170,1	14,7	13,3	10,1	12,2	12,2
Espirito Santo	235,1	22,9	19,3	17,9	15,6	15,6
Rio de Janeiro	168,8	11,1	8,8	7,4	8,5	8,5
São Paulo	164,3	17,0	15,8	12,3	14,5	14,5
Paraná	163,4	21,2	17,2	9,4	14,0	14,0
Santa Catarina	190,9	19,3	20,4	8,8	15,4	15,4
Rio Grande do Sul	156,4	18,2	16,5	7,7	10,9	10,9
Mato Grosso do Sul	186,6	18,8	18,2	12,2	18,9	18,9
Mato Grosso	162,1	18,8	12,2	13,0	14,9	14,9
Goiás	186,0	21,5	18,7	11,0	15,7	15,7
Distrito Federal	199,8	13,4	9,1	5,4	13,1	13,1

Fonte: IBGE, Diretoria de Pesquisas, Coordenação de Serviços e Comércio.

(1) Inclui as atividades de Veículos e de Material de construção, além daquelas que compõem o varejo.

(2) Base: 2003 = 100

(3) Base: Igual mês do ano anterior = 100

(4) Base no ano: Igual período do ano anterior = 100

Base 12 meses: 12 meses imediatamente anteriores aos 12 últimos meses = 100

**PESQUISA MENSAL DE COMÉRCIO - PMC**

**Tabela 10 - Variação de volume de vendas no comércio varejista ampliado (1), por atividade e Unidade da Federação (Continua)**

**Mês: Dez/2007**

Unidade da Federação	Comércio Varejista Ampliado			Combustíveis e lubrificantes			Hipermercados, supermercados, produtos alimentícios, bebidas e fumo						Tecidos, vestuário e calçados		
	Mensal (2)	Acumulada (3)		Mensal (2)	Acumulada (3)		Total			Hipermercados e Supermercados			Mensal (2)	Acumulada (3)	
		no ano	12 Meses		no ano	12 Meses	Mensal (2)	no ano	12 Meses	Mensal (2)	no ano	12 Meses		no ano	12 Meses
Brasil	10,2	13,5	13,5	3,4	5,1	5,1	5,6	6,4	6,4	5,5	6,8	6,8	10,1	10,7	10,7
Ceará	10,6	14,3	14,3	15,5	12,7	12,7	-1,8	3,1	3,1	-1,5	4,1	4,1	2,3	11,5	11,5
Pernambuco	10,4	13,9	13,9	-4,7	-7,0	-7,0	8,2	10,4	10,4	8,9	10,4	10,4	-0,5	3,2	3,2
Bahia	9,7	12,4	12,4	3,3	6,1	6,1	2,1	5,5	5,5	1,9	8,6	8,6	12,6	19,4	19,4
Minas Gerais	10,1	12,2	12,2	6,8	-0,7	-0,7	2,4	5,5	5,5	2,8	5,9	5,9	9,4	7,3	7,3
Espirito Santo	17,9	15,6	15,6	3,3	-1,4	-1,4	6,4	10,2	10,2	6,0	10,5	10,5	13,8	4,1	4,1
Rio de Janeiro	7,4	8,5	8,5	-4,5	1,8	1,8	2,3	0,1	0,1	1,8	-0,4	-0,4	19,9	16,5	16,5
São Paulo	12,3	14,5	14,5	2,9	6,6	6,6	9,9	8,2	8,2	9,6	8,9	8,9	13,2	12,7	12,7
Paraná	9,4	14,0	14,0	-5,9	2,9	2,9	4,9	6,2	6,2	5,1	6,3	6,3	0,4	5,2	5,2
Santa Catarina	8,8	15,4	15,4	12,1	16,8	16,8	2,1	7,4	7,4	2,1	7,5	7,5	13,0	15,9	15,9
Rio Grande do Sul	7,7	10,9	10,9	3,5	5,6	5,6	0,9	4,4	4,4	0,9	4,5	4,5	4,6	6,8	6,8
Goiás	11,0	15,7	15,7	-1,3	4,8	4,8	-5,8	1,4	1,4	-5,8	1,5	1,5	4,5	3,3	3,3
Distrito Federal	5,4	13,1	13,1	4,0	6,1	6,1	1,7	7,2	7,2	1,5	7,3	7,3	6,0	5,9	5,9

Fonte: IBGE, Diretoria de Pesquisas, Coordenação de Serviços e Comércio.

(1) Inclui as atividades de Veículos e de Material de construção, além daquelas que compõem o varejo.

(2) Base: Igual mês do ano anterior = 100

(3) Base no ano: Igual período do ano anterior = 100

Base 12 meses: 12 meses imediatamente anteriores aos 12 últimos meses = 100

PESQUISA MENSAL DE COMÉRCIO - PMC

Tabela 10 - Variação de volume de vendas no comércio varejista ampliado (1), por atividade e Unidade da Federação (Continua)

Mês: Dez/2007

Unidade da Federação	Móveis e eletrodomésticos			Artigos farmacêuticos, médicos, ortopédicos, de perfumaria e cosméticos			Livros, jornais, revistas e papelaria			Equipamentos e materiais para escritório, informática e comunicação			Outros artigos de uso pessoal e doméstico		
	Mensal (2)	Acumulada (3)		Mensal (2)	Acumulada (3)		Mensal (2)	Acumulada (3)		Mensal (2)	Acumulada (3)		Mensal (2)	Acumulada (3)	
		no ano	12 Meses		no ano	12 Meses		no ano	12 Meses		no ano	12 Meses		no ano	12 Meses
Brasil	11,8	15,4	15,4	12,2	8,9	8,9	6,1	7,1	7,1	38,4	29,4	29,4	17,4	22,2	22,2
Ceará	5,2	15,1	15,1	2,8	8,2	8,2	2,7	2,1	2,1	73,2	76,1	76,1	11,7	17,2	17,2
Pernambuco	8,8	14,1	14,1	25,2	27,9	27,9	6,8	8,0	8,0	-9,7	9,4	9,4	17,3	21,0	21,0
Bahia	19,0	18,3	18,3	14,7	12,6	12,6	20,3	19,4	19,4	-5,7	-2,0	-2,0	27,6	26,7	26,7
Minas Gerais	10,2	15,6	15,6	17,1	18,1	18,1	-15,0	-14,2	-14,2	-5,7	22,4	22,4	7,5	9,1	9,1
Espirito Santo	10,3	16,0	16,0	18,6	33,2	33,2	16,2	9,3	9,3	39,4	-4,9	-4,9	-4,1	-0,9	-0,9
Rio de Janeiro	6,6	16,2	16,2	9,3	3,3	3,3	7,8	0,8	0,8	6,7	23,7	23,7	9,8	15,8	15,8
São Paulo	13,0	18,3	18,3	12,3	7,7	7,7	11,8	20,9	20,9	64,8	32,5	32,5	31,1	37,8	37,8
Paraná	12,6	12,4	12,4	8,8	5,6	5,6	-0,9	4,3	4,3	26,7	28,4	28,4	6,7	8,3	8,3
Santa Catarina	7,0	7,3	7,3	19,0	8,0	8,0	15,8	4,6	4,6	1,8	38,1	38,1	16,9	16,8	16,8
Rio Grande do Sul	11,0	12,6	12,6	8,6	6,4	6,4	4,2	-1,2	-1,2	15,7	19,7	19,7	4,2	9,2	9,2
Goiás	13,1	13,5	13,5	25,0	12,0	12,0	-5,7	-1,0	-1,0	26,7	-0,3	-0,3	3,6	13,1	13,1
Distrito Federal	14,9	11,5	11,5	13,0	7,9	7,9	7,4	12,9	12,9	-3,2	20,2	20,2	8,6	12,3	12,3

Fonte: IBGE, Diretoria de Pesquisas, Coordenação de Serviços e Comércio.

(1) Inclui as atividades de Veículos e de Material de construção, além daquelas que compõem o varejo.

(2) Base: Igual mês do ano anterior = 100

(3) Base no ano: Igual período do ano anterior = 100

Base 12 meses: 12 meses imediatamente anteriores aos 12 últimos meses = 100

PESQUISA MENSAL DE COMÉRCIO - PMC

Tabela 10 - Variação de volume de vendas no comércio varejista ampliado (1), por atividade e Unidade da Federação (Conclusão)

Mês: Dez/2007

Unidade da Federação	Veículos, motocicletas, partes e peças			Material de construção		
	Mensal (2)	Acumulada (3)		Mensal (2)	Acumulada (3)	
		no ano	12 Meses		no ano	12 Meses
Brasil	13,5	22,6	22,6	10,4	10,8	10,8
Ceará	27,2	21,3	21,3	23,4	23,5	23,5
Pernambuco	20,8	25,1	25,1	8,5	4,1	4,1
Bahia	12,4	21,0	21,0	14,3	5,1	5,1
Minas Gerais	23,6	27,9	27,9	15,6	5,6	5,6
Espirito Santo	44,2	26,9	26,9	0,1	6,7	6,7
Rio de Janeiro	12,0	18,0	18,0	5,1	0,4	0,4
São Paulo	9,4	18,6	18,6	11,8	12,3	12,3
Paraná	17,7	25,9	25,9	15,1	23,1	23,1
Santa Catarina	13,0	25,9	25,9	9,0	12,8	12,8
Rio Grande do Sul	16,9	23,5	23,5	12,5	8,4	8,4
Goiás	27,2	32,5	32,5	-2,0	5,0	5,0
Distrito Federal	5,4	22,1	22,1	2,2	12,2	12,2

Fonte: IBGE, Diretoria de Pesquisas, Coordenação de Serviços e Comércio.

(1) Inclui as atividades de Veículos e de Material de construção, além daquelas que compõem o varejo.

(2) Base: Igual mês do ano anterior = 100

(3) Base no ano: Igual período do ano anterior = 100

Base 12 meses: 12 meses imediatamente anteriores aos 12 últimos meses = 100

PESQUISA MENSAL DE COMÉRCIO - PMC

Tabela 11 - Índice de volume de vendas no comércio varejista ampliado (1), por Unidade da Federação

Mês: Dez/2007

Unidade da Federação	Comércio Varejista Ampliado												
	dez/06	jan/07	fev/07	mar/07	abr/07	mai/07	jun/07	jul/07	ago/07	set/07	out/07	nov/07	dez/07
Brasil	160,1	124,2	112,4	133,3	127,9	138,5	132,5	136,3	145,3	136,7	148,5	148,7	176,5
Rondônia	255,6	171,0	158,3	209,9	216,8	226,2	207,3	220,3	242,4	202,3	227,7	233,7	288,7
Acre	323,9	250,8	221,1	260,6	252,4	270,1	256,5	279,2	288,8	289,9	297,6	295,3	360,6
Amazonas	263,1	188,3	173,4	198,7	186,2	210,8	195,8	202,9	216,3	199,0	214,1	224,2	258,7
Roraima	163,7	129,8	124,0	145,2	140,0	147,0	133,1	139,7	138,1	130,1	146,6	153,1	165,6
Pará	251,2	166,1	148,2	177,9	169,7	196,1	182,7	179,2	189,6	186,0	200,2	194,5	264,0
Amapá	228,7	164,0	150,5	167,7	159,0	178,3	168,4	190,2	201,1	178,3	191,3	184,0	237,3
Tocantins	221,0	181,8	161,2	192,7	186,1	211,2	189,8	204,2	222,7	202,1	215,8	205,7	252,7
Maranhão	249,4	183,5	166,7	198,6	188,0	212,8	198,7	210,5	217,4	207,0	221,9	234,2	276,7
Piauí	200,4	152,6	135,0	161,6	143,5	166,6	154,0	161,4	168,4	159,4	168,6	169,5	218,1
Ceará	195,4	157,3	132,3	155,9	147,4	165,3	157,7	163,0	171,0	161,7	175,1	177,2	216,1
Rio G. do Norte	211,1	157,6	136,8	171,9	156,2	173,5	172,1	178,7	190,3	180,6	187,0	191,2	240,3
Paraíba	215,6	160,7	141,9	172,2	161,0	175,8	168,3	164,9	175,4	165,2	179,7	187,1	232,1
Pernambuco	189,2	145,6	126,1	152,2	139,7	155,9	151,6	158,4	163,5	155,6	166,9	170,1	208,9
Alagoas	244,3	177,7	155,7	180,4	173,1	189,0	178,7	186,0	194,6	185,4	207,4	204,2	265,2
Sergipe	211,1	168,1	146,2	177,1	159,9	182,5	168,5	171,9	186,5	163,4	183,7	184,0	229,6
Bahia	175,8	136,2	123,0	148,0	135,9	149,1	146,8	142,5	154,9	146,1	155,1	153,4	192,9
Minas Gerais	154,5	122,8	106,5	132,3	126,1	138,2	130,4	134,7	145,6	135,4	146,1	144,6	170,1
Espirito Santo	199,5	161,1	148,6	177,9	162,1	169,7	163,3	171,6	189,1	179,5	195,2	198,0	235,1
Rio de Janeiro	157,2	118,4	107,0	123,9	117,5	126,1	119,2	123,3	129,7	122,8	131,6	133,2	168,8
São Paulo	146,3	115,3	105,1	124,4	121,7	130,9	125,8	129,9	138,5	130,1	142,2	142,1	164,3
Paraná	149,4	117,4	109,4	128,5	122,9	130,6	127,8	130,5	137,2	131,7	143,1	140,3	163,4
Santa Catarina	175,5	135,5	125,1	141,7	136,0	143,1	138,2	141,7	156,0	149,5	160,0	163,3	190,9
Rio Grande do Sul	145,2	106,2	95,8	115,9	112,6	121,5	113,9	115,5	124,2	115,6	130,2	129,1	156,4
Mato Grosso do Sul	166,3	127,5	127,8	145,4	141,4	157,1	148,0	152,8	161,4	150,0	159,6	163,0	186,6
Mato Grosso	143,5	113,1	107,2	128,4	120,5	132,5	126,5	133,7	140,0	133,0	142,9	135,0	162,1
Goias	167,5	144,4	125,9	150,3	141,6	156,4	147,6	153,6	163,9	155,4	166,4	168,0	186,0
Distrito Federal	189,6	152,8	139,6	162,1	154,7	166,6	161,3	163,4	177,3	159,9	172,9	175,9	199,8

Fonte: IBGE, Diretoria de Pesquisas, Coordenação de Serviços e Comércio.

(1) Inclui as atividades de Veículos e de Material de construção, além daquelas que compõem o varejo.

Índice de Base Fixa: 2003 = 100

**PESQUISA MENSAL DE COMÉRCIO - PMC**

**Tabela 13 - Índice e variação de receita nominal de vendas no comércio varejista ampliado (1), por Unidade da Federação**

**Mês: Dez/2007**

Unidade da Federação	Índice de volume (2)	Variação				
		Mensal (3)			Acumulada (4)	
		out/07	nov/07	dez/07	no ano	12 Meses
Brasil	206,2	19,9	17,4	13,9	15,1	15,1
Rondônia	277,3	18,8	14,7	11,9	14,6	14,6
Acre	387,9	15,8	15,3	13,6	20,3	20,3
Amazonas	285,4	11,0	12,5	4,1	10,1	10,1
Roraima	182,2	2,9	10,3	4,2	4,4	4,4
Pará	294,8	14,4	9,0	10,4	13,9	13,9
Amapá	260,6	14,2	8,8	5,9	15,4	15,4
Tocantins	299,5	21,4	12,8	17,4	19,5	19,5
Maranhão	323,1	21,9	21,0	13,7	20,4	20,4
Piauí	253,9	11,4	8,5	12,1	7,6	7,6
Ceará	253,8	15,5	12,1	13,9	15,8	15,8
Rio G. do Norte	280,8	20,1	18,2	17,8	13,7	13,7
Paraíba	283,1	19,6	17,2	12,8	16,6	16,6
Pernambuco	255,0	23,0	15,6	15,7	16,6	16,6
Alagoas	321,6	21,1	13,0	13,6	23,0	23,0
Sergipe	285,2	20,1	12,9	13,6	17,2	17,2
Bahia	222,9	19,7	13,5	13,4	14,0	14,0
Minas Gerais	202,9	17,9	16,5	14,2	14,1	14,1
Espírito Santo	277,6	27,4	23,4	22,0	19,2	19,2
Rio de Janeiro	197,9	15,2	12,3	11,1	11,8	11,8
São Paulo	189,5	20,7	19,0	16,1	15,9	15,9
Paraná	193,5	24,9	19,9	12,0	15,7	15,7
Santa Catarina	226,6	23,2	23,6	12,0	17,0	17,0
Rio Grande do Sul	182,6	20,1	18,9	10,6	12,4	12,4
Mato Grosso do Sul	228,0	21,1	21,2	16,2	19,6	19,6
Mato Grosso	196,9	22,0	16,0	17,2	16,3	16,3
Goiás	222,7	24,2	21,5	14,7	16,8	16,8
Distrito Federal	236,4	16,0	11,0	8,1	14,4	14,4

Fonte: IBGE, Diretoria de Pesquisas, Coordenação de Serviços e Comércio.

(1) Inclui as atividades de Veículos e de Material de construção, além daquelas que compõem o varejo.

(2) Base: 2003 = 100

(3) Base: Igual mês do ano anterior = 100

(4) Base no ano: Igual período do ano anterior = 100

Base 12 meses: 12 meses imediatamente anteriores aos 12 últimos meses = 100



PESQUISA MENSAL DE COMÉRCIO - PMC

Tabela 14 - Variação de receita nominal de vendas no comércio varejista ampliado (1), por atividade e Unidade da Federação (Continua)

Mês: Dez/2007

Unidade da Federação	Comércio Varejista Ampliado			Combustíveis e lubrificantes			Hipermercados, supermercados, produtos alimentícios, bebidas e fumo						Tecidos, vestuário e calçados		
	Mensal (2)	Acumulada (2)		Mensal (2)	Acumulada (2)		Total			Hipermercados e Supermercados			Mensal (2)	Acumulada (2)	
		no ano	12 Meses		no ano	12 Meses	Mensal (2)	no ano	12 Meses	Mensal (2)	no ano	12 Meses		no ano	12 Meses
Brasil	13,9	15,1	15,1	2,9	1,8	1,8	15,6	12,9	12,9	15,3	13,2	13,2	13,4	14,7	14,7
Ceará	13,9	15,8	15,8	11,1	8,6	8,6	8,0	9,4	9,4	8,3	10,4	10,4	5,5	14,8	14,8
Pernambuco	15,7	16,6	16,6	-5,7	-9,4	-9,4	19,5	15,9	15,9	20,1	15,9	15,9	2,8	7,2	7,2
Bahia	13,4	14,0	14,0	4,1	5,3	5,3	12,6	10,9	10,9	11,6	13,8	13,8	15,9	22,6	22,6
Minas Gerais	14,2	14,1	14,1	7,7	-2,4	-2,4	13,2	12,3	12,3	13,4	12,6	12,6	15,7	14,1	14,1
Espirito Santo	22,0	19,2	19,2	4,0	-3,0	-3,0	14,9	15,4	15,4	14,4	15,6	15,6	17,1	8,7	8,7
Rio de Janeiro	11,1	11,8	11,8	-3,9	0,1	0,1	11,1	5,5	5,5	10,5	5,0	5,0	23,7	22,0	22,0
São Paulo	16,1	15,9	15,9	3,0	3,7	3,7	20,6	15,5	15,5	20,2	16,1	16,1	15,8	16,0	16,0
Paraná	12,0	15,7	15,7	-7,4	-1,0	-1,0	11,2	11,0	11,0	11,4	11,0	11,0	1,6	8,7	8,7
Santa Catarina	12,0	17,0	17,0	10,2	12,4	12,4	8,9	12,4	12,4	8,9	12,4	12,4	14,4	20,0	20,0
Rio Grande do Sul	10,6	12,4	12,4	0,6	-1,8	-1,8	9,0	11,7	11,7	8,9	11,8	11,8	7,7	9,5	9,5
Goiás	14,7	16,8	16,8	0,0	-0,2	-0,2	3,7	6,8	6,8	3,6	6,9	6,9	13,1	9,1	9,1
Distrito Federal	8,1	14,4	14,4	2,4	4,4	4,4	12,3	13,3	13,3	12,0	13,4	13,4	7,0	9,0	9,0

Fonte: IBGE, Diretoria de Pesquisas, Coordenação de Serviços e Comércio.

(1) Inclui as atividades de Veículos e de Material de construção, além daquelas que compõem o varejo.

(2) Base: Igual mês do ano anterior = 100

(3) Base no ano: Igual período do ano anterior = 100

Base 12 meses: 12 meses imediatamente anteriores aos 12 últimos meses = 100

PESQUISA MENSAL DE COMÉRCIO - PMC

Tabela 14 - Variação de receita nominal de vendas no comércio varejista ampliado (1), por atividade e Unidade da Federação (Continua)

Mês: Dez/2007

Unidade da Federação	Móveis e eletrodomésticos			Artigos farmacêuticos, médicos, ortopédicos, de perfumaria e cosméticos			Livros, jornais, revistas e papelaria			Equipamentos e materiais para escritório, informática e comunicação			Outros artigos de uso pessoal e doméstico		
	Mensal (2)	Acumulada (3)		Mensal (2)	Acumulada (3)		Mensal (2)	Acumulada (3)		Mensal (2)	Acumulada (3)		Mensal (2)	Acumulada (3)	
		no ano	12 Meses		no ano	12 Meses		no ano	12 Meses		no ano	12 Meses		no ano	12 Meses
Brasil	7,9	11,6	11,6	12,7	11,0	11,0	7,5	8,8	8,8	18,2	10,4	10,4	20,1	20,5	20,5
Ceará	1,3	11,5	11,5	5,6	11,0	11,0	3,0	3,9	3,9	43,3	44,6	44,6	12,9	17,6	17,6
Pernambuco	7,5	12,7	12,7	29,8	32,2	32,2	6,9	8,8	8,8	-20,4	-0,4	-0,4	20,3	24,5	24,5
Bahia	14,8	15,2	15,2	16,0	16,7	16,7	19,2	20,4	20,4	-18,5	-14,6	-14,6	30,4	28,9	28,9
Minas Gerais	6,9	12,1	12,1	19,1	19,4	19,4	-13,4	-13,5	-13,5	-20,3	8,1	8,1	9,8	11,5	11,5
Espirito Santo	9,4	13,3	13,3	16,2	32,5	32,5	15,4	8,8	8,8	20,3	-17,1	-17,1	-1,5	1,4	1,4
Rio de Janeiro	3,2	12,2	12,2	7,1	2,9	2,9	7,0	0,3	0,3	-7,9	9,7	9,7	12,5	18,6	18,6
São Paulo	6,9	12,4	12,4	10,9	9,5	9,5	13,4	23,4	23,4	41,1	12,4	12,4	37,5	29,9	29,9
Paraná	8,8	10,5	10,5	12,6	10,2	10,2	3,6	7,2	7,2	11,7	11,5	11,5	9,8	11,3	11,3
Santa Catarina	2,8	4,6	4,6	23,1	12,7	12,7	21,1	7,5	7,5	-10,3	20,3	20,3	20,3	20,1	20,1
Rio Grande do Sul	7,3	9,1	9,1	12,1	10,8	10,8	3,3	1,6	1,6	3,3	1,4	1,4	6,6	10,1	10,1
Goiás	10,3	11,9	11,9	25,3	13,5	13,5	-3,9	2,9	2,9	8,2	-13,5	-13,5	4,6	14,6	14,6
Distrito Federal	12,8	9,3	9,3	13,6	9,8	9,8	15,9	19,4	19,4	-19,5	0,2	0,2	14,2	16,7	16,7

Fonte: IBGE, Diretoria de Pesquisas, Coordenação de Serviços e Comércio.

(1) Inclui as atividades de Veículos e de Material de construção, além daquelas que compõem o varejo.

(2) Base: Igual mês do ano anterior = 100

(3) Base no ano: Igual período do ano anterior = 100

Base 12 meses: 12 meses imediatamente anteriores aos 12 últimos meses = 100

PESQUISA MENSAL DE COMÉRCIO - PMC

Tabela 14 - Variação de receita nominal de vendas no comércio varejista ampliado (1), por atividade e Unidade da Federação (Conclusão)

Mês: Dez/2007

Unidade da Federação	Veículos, motocicletas, partes e peças			Material de construção		
	Mensal (2)	Acumulada (3)		Mensal (2)	Acumulada (3)	
		no ano	12 Meses		no ano	12 Meses
Brasil	15,6	21,8	21,8	15,5	14,8	14,8
Ceará	30,4	21,1	21,1	34,7	33,2	33,2
Pernambuco	26,3	27,2	27,2	14,7	10,6	10,6
Bahia	14,3	20,0	20,0	17,2	11,2	11,2
Minas Gerais	22,4	26,2	26,2	22,4	10,8	10,8
Espirito Santo	44,9	31,5	31,5	5,9	11,4	11,4
Rio de Janeiro	12,1	22,2	22,2	9,8	4,6	4,6
São Paulo	11,3	17,6	17,6	16,0	15,2	15,2
Paraná	20,7	26,2	26,2	19,4	26,1	26,1
Santa Catarina	16,2	26,5	26,5	15,0	15,9	15,9
Rio Grande do Sul	19,1	23,4	23,4	16,2	12,3	12,3
Goiás	29,3	31,1	31,1	5,1	10,4	10,4
Distrito Federal	5,7	21,4	21,4	8,2	16,8	16,8

Fonte: IBGE, Diretoria de Pesquisas, Coordenação de Serviços e Comércio.

(1) Inclui as atividades de Veículos e de Material de construção, além daquelas que compõem o varejo.

(2) Base: Igual mês do ano anterior = 100

(3) Base no ano: Igual período do ano anterior = 100

Base 12 meses: 12 meses imediatamente anteriores aos 12 últimos meses = 100

PESQUISA MENSAL DE COMÉRCIO - PMC

Tabela 15 - Índice de receita nominal de vendas no comércio varejista ampliado (1), por Unidade da Federação

Mês: Dez/2007

Unidade da Federação	Comércio varejista ampliado												
	dez/06	jan/07	fev/07	mar/07	abr/07	mai/07	jun/07	jul/07	ago/07	set/07	out/07	nov/07	dez/07
Brasil	181,1	141,5	127,9	152,3	146,3	158,8	152,3	157,1	168,4	158,5	172,8	173,3	206,2
Rondônia	247,8	158,3	146,8	193,1	194,3	212,4	197,5	206,5	217,3	186,6	214,3	220,6	277,3
Acre	341,3	261,7	234,6	273,6	266,6	291,6	275,0	303,0	315,6	301,5	315,3	317,0	387,9
Amazonas	274,3	196,1	181,4	209,1	197,1	224,0	207,7	215,3	229,5	214,0	230,9	242,8	285,4
Roraima	175,0	136,6	132,9	154,4	150,3	158,9	143,8	151,0	149,7	140,9	159,4	167,0	182,2
Pará	267,0	172,4	156,1	186,8	180,3	208,8	194,8	188,0	201,3	198,5	213,8	208,3	294,8
Amapá	246,2	175,0	160,4	178,3	169,2	193,1	185,2	207,3	217,2	192,4	206,5	199,7	260,6
Tocantins	255,1	210,9	188,1	226,4	218,0	246,4	222,2	239,3	258,0	233,8	255,0	244,0	299,5
Maranhão	284,1	210,3	190,4	227,8	216,6	244,8	228,0	242,7	253,4	242,6	260,4	276,1	323,1
Piauí	226,5	173,4	152,7	182,9	162,6	189,1	174,2	184,2	193,5	184,5	195,6	196,9	253,9
Ceará	222,7	179,1	150,5	178,4	169,3	190,1	181,1	187,8	198,2	189,3	203,7	206,2	253,8
Rio G. do Norte	238,5	178,9	154,6	193,5	176,6	195,5	194,2	202,5	216,6	208,2	216,7	221,2	280,8
Paraíba	250,9	186,4	165,2	202,0	189,3	207,2	199,1	194,4	208,6	197,9	216,4	226,4	283,1
Pernambuco	220,4	169,0	146,6	177,8	163,6	183,1	178,6	185,9	194,4	186,3	200,3	205,3	255,0
Alagoas	283,2	204,4	179,8	209,6	201,7	220,8	210,2	218,2	230,6	221,1	248,5	246,0	321,6
Sergipe	251,1	199,2	174,1	211,7	192,3	219,7	204,1	207,2	227,5	200,4	225,2	225,9	285,2
Bahia	196,6	153,8	139,2	168,1	153,9	169,5	166,5	162,1	176,8	166,4	178,1	176,3	222,9
Minas Gerais	177,6	142,5	123,8	154,2	146,6	160,6	152,1	157,7	171,0	159,5	171,9	171,3	202,9
Espírito Santo	227,5	185,6	170,5	206,3	187,1	196,5	189,8	200,4	221,3	210,0	230,2	233,7	277,6
Rio de Janeiro	178,1	134,6	121,7	141,8	134,1	144,2	136,7	141,9	150,0	141,9	152,8	154,8	197,9
São Paulo	163,3	130,4	118,7	140,7	137,9	149,0	143,7	148,9	159,8	150,1	164,7	164,5	189,5
Paraná	172,7	136,7	126,7	149,7	143,6	153,0	149,7	153,6	161,9	155,4	169,5	166,0	193,5
Santa Catarina	202,3	157,8	144,5	164,6	158,6	166,6	161,0	166,4	183,6	176,7	189,7	193,9	226,6
Rio Grande do Sul	165,2	121,3	108,9	132,7	129,7	140,3	131,5	134,1	144,4	133,8	151,1	150,6	182,6
Mato Grosso do Sul	196,3	149,0	149,5	171,3	167,0	185,6	174,6	180,1	188,1	174,9	190,4	195,7	228,0
Mato Grosso	167,9	131,7	125,8	151,6	141,5	155,6	149,0	157,8	163,4	155,3	170,4	162,1	196,9
Goias	194,2	167,2	146,5	175,9	165,4	182,6	172,5	179,9	191,3	181,6	196,9	199,2	222,7
Distrito Federal	218,7	176,3	161,1	189,0	179,6	194,0	190,0	192,1	208,8	188,0	204,0	206,4	236,4

Fonte: IBGE, Diretoria de Pesquisas, Coordenação de Serviços e Comércio.

(1) Inclui as atividades de Veículos e de Material de construção, além daquelas que compõem o varejo.

Índice Base Fixa: 2000 = 100

**Volume e Receita nominal de vendas  
do varejo - com ajuste sazonal**

PESQUISA MENSAL DE COMÉRCIO - PMC

Tabela 16 - Índice e variação do volume de vendas do comércio varejista com ajuste sazonal, por Unidade da Federação.

Mês: Dez/2007

Unidade da Federação	Índice de Base Fixa (1)			Variação mês/mês anterior		
	out/07	nov/07	dez/07	out/07	nov/07	dez/07
<b>Brasil</b>	<b>136,10</b>	<b>138,42</b>	<b>138,46</b>	<b>-0,1</b>	<b>1,7</b>	<b>0,0</b>
Rondônia	142,45	149,52	150,99	0,4	5,0	1,0
Acre	183,59	196,80	196,59	-2,3	7,2	-0,1
Amazonas	169,85	176,47	159,14	-1,0	3,9	-9,8
Roraima	126,10	129,17	123,04	1,1	2,4	-4,7
Pará	142,63	145,02	144,86	1,0	1,7	-0,1
Amapá	142,13	144,22	138,28	-0,8	1,5	-4,1
Tocantins	181,12	182,71	183,74	-2,7	0,9	0,6
Maranhão	194,15	198,88	205,10	-2,5	2,4	3,1
Piauí	144,60	144,21	144,38	0,4	-0,3	0,1
Ceará	156,25	155,43	155,56	1,1	-0,5	0,1
Rio G. do Norte	169,13	173,97	173,45	-0,3	2,9	-0,3
Paraíba	163,84	164,79	162,66	0,7	0,6	-1,3
Pernambuco	147,58	147,81	142,46	0,0	0,2	-3,6
Alagoas	186,21	185,66	184,38	-3,6	-0,3	-0,7
Sergipe	155,75	159,13	158,88	-0,4	2,2	-0,2
Bahia	142,12	144,61	146,41	-0,8	1,8	1,2
Minas Gerais	137,30	137,63	137,05	0,3	0,2	-0,4
Espirito Santo	159,04	157,97	162,01	0,2	-0,7	2,6
Rio de Janeiro	126,88	129,51	128,18	-0,5	2,1	-1,0
São Paulo	135,73	139,49	139,23	0,0	2,8	-0,2
Paraná	122,45	124,97	123,87	-1,1	2,1	-0,9
Santa Catarina	137,57	139,23	139,28	-0,1	1,2	0,0
Rio Grande do Sul	117,69	117,07	115,53	0,4	-0,5	-1,3
Mato Grosso do Sul	147,96	151,12	151,81	-0,9	2,1	0,5
Mato Grosso	130,11	130,21	133,01	1,2	0,1	2,2
Goiás	142,85	143,17	140,34	1,1	0,2	-2,0
Distrito Federal	141,73	144,96	143,82	-1,5	2,3	-0,8

Fonte: IBGE, Diretoria de Pesquisas, Coordenação de Serviços e Comércio.

(1) Base: 2003 = 100

PESQUISA MENSAL DE COMÉRCIO - PMC

Tabela 17 - Índice e variação da receita nominal de vendas do comércio varejista com ajuste sazonal, por Unidade da Federação.

Mês: Dez/2007

Unidade da Federação	Índice de Base Fixa (1)			Variação mês/mês anterior		
	out/07	nov/07	dez/07	out/07	nov/07	dez/07
<b>Brasil</b>	<b>154,35</b>	<b>157,01</b>	<b>157,60</b>	<b>-0,1</b>	<b>1,7</b>	<b>0,4</b>
Rondônia	160,41	168,01	169,91	1,9	4,7	1,1
Acre	209,34	225,30	227,43	-2,5	7,6	0,9
Amazonas	200,29	205,10	188,09	-0,8	2,4	-8,3
Roraima	147,25	151,55	146,45	1,1	2,9	-3,4
Pará	169,05	170,59	171,73	1,2	0,9	0,7
Amapá	166,41	169,57	162,53	-1,1	1,9	-4,2
Tocantins	207,00	208,91	210,94	-0,9	0,9	1,0
Maranhão	220,36	225,78	231,98	-2,2	2,5	2,7
Piauí	159,07	159,93	160,78	0,2	0,5	0,5
Ceará	174,67	175,00	176,33	0,7	0,2	0,8
Rio G. do Norte	188,52	194,79	195,68	-0,4	3,3	0,5
Paraíba	191,36	192,86	192,43	1,3	0,8	-0,2
Pernambuco	170,95	172,19	170,84	0,1	0,7	-0,8
Alagoas	215,56	214,59	215,51	-3,3	-0,4	0,4
Sergipe	188,07	190,62	190,86	0,4	1,4	0,1
Bahia	160,41	162,73	166,75	-0,5	1,4	2,5
Minas Gerais	162,06	163,84	165,98	1,1	1,1	1,3
Espirito Santo	179,41	177,71	183,47	0,1	-0,9	3,2
Rio de Janeiro	144,75	146,82	146,68	0,0	1,4	-0,1
São Paulo	148,18	156,53	157,08	-2,6	5,6	0,4
Paraná	141,39	143,10	143,29	-0,9	1,2	0,1
Santa Catarina	157,27	159,94	160,06	-1,6	1,7	0,1
Rio Grande do Sul	133,56	133,36	132,09	-0,1	-0,1	-1,0
Mato Grosso do Sul	174,88	177,94	181,68	1,7	1,7	2,1
Mato Grosso	151,10	152,38	156,69	3,6	0,8	2,8
Goiás	164,31	164,43	163,60	1,9	0,1	-0,5
Distrito Federal	163,93	166,58	165,46	-1,6	1,6	-0,7

Fonte: IBGE, Diretoria de Pesquisas, Coordenação de Serviços e Comércio.

(1) Base: 2003 = 100