

# **Indicadores IBGE**

Pesquisa Mensal de Comércio

**setembro 2006**

**Instituto Brasileiro de Geografia e Estatística - IBGE**

---

Ministro do Planejamento, Orçamento e Gestão  
Paulo Bernardo Silva

## **INSTITUTO BRASILEIRO DE GEOGRAFIA E ESTATÍSTICA - IBGE**

Presidente

Eduardo Pereira Nunes

Diretor Executivo

Sérgio da Costa Côrtes

### **ÓRGÃOS ESPECÍFICOS SINGULARES**

Diretoria de Pesquisas

Wasmália Socorro Barata Bivar

Diretoria de Geociências

Guido Gelli

Diretoria de Informática

Luiz Fernando Pinto Mariano

Centro de Documentação e Disseminação de Informações

David Wu Tai

Escola Nacional de Ciências Estatísticas

Sérgio da Costa Côrtes

### **UNIDADE RESPONSÁVEL**

Diretoria de Pesquisas

Coordenação das Estatísticas Econômicas

Magdalena Sophia Cronemberger Goes

Coordenação de Serviços e Comércio

Vânia Maria Carelli Prata

### **EQUIPE DE REDAÇÃO**

Redatores: Nilo Lopes de Macedo

Reinaldo Silva Pereira

Editoração: Gilmar da Costa Gonçalves

## Indicadores IBGE

Plano de divulgação:

Pesquisa mensal de emprego

Estatística da produção agrícola \*

Estatística da produção pecuária \*

Pesquisa industrial mensal: produção física Brasil

Pesquisa industrial mensal: produção física regional

Pesquisa industrial mensal: emprego e salário

Pesquisa mensal de comércio

Sistema nacional de índices de preços ao consumidor: IPCA-E

Sistema nacional de índices de preços ao consumidor: INPC - IPCA

Sistema nacional de pesquisa de custos e índices da construção civil

Contas nacionais trimestrais: indicadores de volume

Contas nacionais trimestrais: indicadores de volume e valores correntes

\* Continuação de: Estatística da produção agropecuária, a partir de janeiro de 2006

Iniciado em 1982, com a divulgação de indicadores sobre trabalho e rendimento, indústria e preços, o periódico **Indicadores IBGE** incorporou no decorrer da década de 80 informações sobre agropecuária e produto interno bruto. A partir de 1991, foi subdividido em fascículos por assuntos específicos, que incluem tabelas de resultados, comentários e notas metodológicas. As informações apresentadas estão disponíveis em diferentes níveis geográficos: nacional, regional e metropolitano, variando por fascículo.

## NOTAS METODOLÓGICAS

A Pesquisa Mensal de Comércio - PMC tem como objetivo produzir indicadores que permitam acompanhar a evolução conjuntural do comércio varejista e de seus principais segmentos.

A partir de janeiro de 2004, o Sistema de Índices do Comércio Varejista, em relação à série divulgada até dezembro de 2003, apresenta os seguintes aprimoramentos:

- Expande a abrangência dos indicadores, passando a incluir o comércio de material de construção.
- Passa a divulgar o índice do Comércio Varejista Ampliado, que agrega, aos índices do varejo, as atividades “Veículos, motocicletas, partes e peças” e “Material de construção”.
- Desagrega as estatísticas classificadas anteriormente como “Demais artigos de uso pessoal e doméstico” nas seguintes atividades: “Artigos farmacêuticos, médicos, ortopédicos, de perfumaria e cosméticos”, “Equipamentos e materiais para escritório, informática e comunicação”, “Livros, jornais, revistas e papelaria” e “Outros artigos de uso pessoal e doméstico”.
- Amplia a amostra de 5.000 empresas informantes para 9.000 empresas.
- Na série completa dos índices (série encadeada): os índices de janeiro de 2000 até dezembro de 2003 têm por **período de base** o ano de 2000. Os índices de janeiro de 2004 em diante têm por período de base o ano 2003.
- A série encadeada desde janeiro de 2000, tem como **período de referência**, único, a média mensal dos índices de 2003=100.

### I – CARACTERÍSTICAS DA PESQUISA

- **Âmbito** – No estágio atual da PMC são investigadas empresas comerciais que possuam 20 ou mais pessoas ocupadas, cuja receita bruta provenha, predominantemente da atividade comercial varejista e estar sediada no território nacional e, em particular, para as Unidades da Federação da Região Norte (Rondônia, Roraima, Acre, Amazonas, Pará, Amapá e Tocantins), são consideradas apenas aquelas que estão sediadas nos municípios das capitais.
- **Abrangência** – A PMC abrange dez grupos de atividades cuja correspondência com a Classificação Nacional de Atividades Econômicas (CNAE), está indicada no Quadro I abaixo. Deste total, oito segmentos têm receitas geradas predominantemente na atividade varejista e dois (Veículos e motos, partes e peças e Material de construção), abarcam varejo e atacado.

Descrição da Atividade	Código CNAE
Combustíveis e lubrificantes	5050
Supermercados, hipermercados, produtos alimentícios, bebidas e fumo	5211, 5212, 5213, 5214, 5221, 5222, 5223, 5224 e 5229
Tecidos, vestuário e calçados	5231, 5232 e 5233
Móveis e eletrodomésticos	5242 e 5243
Artigos farmacêuticos, médicos, ortopédicos, de perfumaria e cosméticos	5241
Equipamentos e materiais para escritório, informática e de comunicação	5245
Livros, jornais, revistas e papelaria	5246
Outros artigos de uso pessoal e doméstico	5215 e 5249
Veículos e motocicletas, partes e peças	5010, 5030 e 5041
Material de construção	5153 e 5244

- **Unidade de Investigação** – A empresa, definida como entidade jurídica caracterizada por firma ou razão social, inscrita no Cadastro Nacional de Pessoa Jurídica (CNPJ), é a unidade básica de informação da PMC.
- **Variável Investigada** – É a receita bruta de revenda, Total e por Unidade da Federação, definida no âmbito da empresa como a receita bruta mensal proveniente da revenda de mercadorias, não deduzidos os impostos incidentes e nem as vendas canceladas, abatimentos e impostos incondicionais. Não estão incluídas as receitas financeiras e não-operacionais.
- **Amostra** – Com base na Pesquisa Anual de Comércio 2002 e dentro do âmbito e da abrangência previamente definidas, foram selecionadas cerca de 9 000 empresas distribuídas nas 27 Unidades da Federação.

## II – CONSTRUÇÃO DE INDICADORES

- **Séries nominal e de volume** – A partir da receita bruta de revenda investigada são construídos indicadores para duas variáveis: *Receita Nominal de Vendas* e *Volume de Vendas*. Esta última resulta da deflação dos valores nominais correntes por índices de preços específicos para cada grupo de atividade, e para cada Unidade da Federação, construídos a partir dos relativos de preços do IPCA e do Sistema Nacional de Pesquisa de Custos e Índices da Construção Civil - SINAPI. Na construção dos índices de preços das UFs não cobertas pelo IPCA, foram usados os relativos de preços da área geográfica mais apropriada.
- **Divulgação dos resultados** – Os índices nominal e de volume de vendas são divulgados dentro do seguinte quadro esquemático:

1– *Índice de Comércio Varejista* - Índice-síntese dos grupos de atividades relacionados abaixo, cujas receitas provêm preponderantemente da atividade do varejo. Divulgados para o Brasil e suas 27 Unidades da Federação.

- . Combustíveis e lubrificantes;
- . Supermercados, hipermercados, produtos alimentícios, bebidas e fumo;
- . Vestuário, calçados e tecidos;
- . Móveis e eletrodomésticos;
- . Artigos farmacêuticos, médicos, ortopédicos e de perfumaria e cosméticos;
- . Equipamentos e material para escritório, informática e comunicação;
- . Livros, jornais, revistas e papelaria;
- . Outros artigos de uso pessoal e doméstico

2– *Índices de Comércio Varejista por atividade* - Para os segmentos do varejo, relacionados acima, são divulgados índices em nível Brasil e 12 Unidades da Federação selecionadas: Ceará, Pernambuco, Bahia, Minas Gerais, Espírito Santo, Rio de Janeiro, São Paulo, Paraná, Santa Catarina, Rio Grande do Sul, Goiás e Distrito Federal. Neste nível de abrangência geográfica divulga-se, ainda, resultados para *Supermercados e hipermercados*, que corresponde a um detalhamento da atividade de “*Supermercados, hipermercados, produtos alimentícios, bebidas e fumo*”.

3 - *Índices de Comércio Varejista Ampliado* - Índice-síntese dos grupos de atividades que compõem o varejo e mais os segmentos de *Veículos e motocicletas, partes e peças* e de *Material de construção*. Divulgados para o Brasil e suas 27 Unidades da Federação.

4 - *Índices de Comércio Varejista Ampliado por atividade* - Para todas as atividades relacionadas no item 1 além de *Veículos e motos, partes e peças* e de *Material de construção* são calculados índices para o Brasil e as 12 Unidades da Federação citadas no item 2.

- **Tipos de índices** - São divulgados quatro tipos de índices :

**ÍNDICE DE BASE FIXA:** Compara os níveis nominais e de volume da Receita Bruta de Revenda do mês com a média mensal obtida no ano de 2003.

**ÍNDICE MENSAL:** Compara os índices nominais e de volume da Receita Bruta de Revenda do mês com os obtidos em igual mês do ano anterior;

**ÍNDICE ACUMULADO NO ANO:** Compara os índices acumulados nominais e de volume da Receita Bruta de Revenda de janeiro até o mês do índice com os de igual período do ano anterior;

**ÍNDICE ACUMULADO DE 12 MESES:** Compara os índices acumulados nominais e de volume da Receita Bruta de Revenda dos últimos 12 meses com os de igual período imediatamente anterior.

### III – ENCADEAMENTO

O IBGE encadeou a série de Índices de Base Fixa que encerrou em dezembro de 2003 (base 2000 = 100) com a série que se inicia em janeiro de 2004 (base 2003 = 100). A série encadeada tem como referência a média mensal de 2003 = 100. Este procedimento não altera as séries dos Índices Mensal, Acumulado no Ano e Acumulado de 12 meses já publicadas.

A série encadeada é, pois, uma série histórica de índices de volume com período de base **móvel**. Esta mudança traz como vantagem o uso de uma estrutura de ponderação mais atualizada, pois incorpora as mudanças nos preços relativos.

### IV – SÉRIES DA PMC AJUSTADAS SAZONALMENTE

As séries da PMC ajustadas sazonalmente consideram os fatores sazonais, o efeito calendário, os feriados de Carnaval, Páscoa e Corpus Christi além da identificação de outliers. Os cálculos são feitos utilizando-se o software X12 ARIMA, do U.S. Census Bureau. A modelagem foi inicialmente definida com a série de 5 anos da pesquisa (janeiro de 2000 a dezembro de 2004). Em julho de 2006 a modelagem foi atualizada com a série de 6 anos da pesquisa (janeiro de 2000 a dezembro de 2005) e permanecerá inalterada até a divulgação do resultado de dezembro de 2006. Para os feriados de Carnaval e Corpus Christi utilizou-se o programa “genhol.exe”, disponibilizado pelo U.S. Census Bureau, de modo a gerar a matriz de coeficientes de regressão. Os modelos adotados nas séries divulgadas são:

### VOLUME DE VENDAS

ATIVIDADE	DECOMPOSIÇÃO	MODELO ARIMA	REGRESSÃO (REGARIMA)
Brasil	Multiplicativo	(012) (011)	Carnaval, Corpus Christi, Páscoa[8] e efeito calendário (TD)
Produtos alimentícios, bebidas e fumo	Multiplicativo	(011) (011)	Páscoa[1] e efeito calendário (TD)
Combustíveis	Multiplicativo	(012) (011)	Carnaval e Corpus Christi
Tecidos, vestuário e calçados	Multiplicativo	(210) (011)	Carnaval, Corpus Christi e TC2003.MAY
Móveis e eletrodomésticos	Multiplicativo	(012) (011)	Carnaval e Corpus Christi
Super e Hipermercados	Multiplicativo	(212) (011)	Carnaval, Corpus Christi, Páscoa[8], efeito calendário (TD), AO.2001.SEP, LS.2002.NOV e TC.2005.FEB
Automóveis, motocicletas, partes e peças	Multiplicativo	(210) (011)	Carnaval, Corpus Christi, Páscoa[15] e efeito calendário (TD)

UF	DECOMPOSIÇÃO	MODELO ARIMA	REGRESSÃO(REGARIMA)
Acre	Multiplicativo	(2 1 0) (0 1 1)	Carnaval, Corpus Christi e TC2003.NOV
Alagoas	Multiplicativo	(0 1 2) (0 1 1)	Carnaval e Corpus Christi
Amapá	Multiplicativo	(2 1 2) (0 1 1)	Carnaval e Corpus Christi
Amazonas	Multiplicativo	(0 1 1)(0 1 1)	Carnaval e Corpus Christi
Bahia	Multiplicativo	(0 1 1) (0 1 1)	Carnaval, Corpus Christi e efeito calendário (TD)
Ceará	Multiplicativo	(0 2 2) (0 1 1)	Carnaval, Corpus Christi e efeito calendário (TD)
Distrito Federal	Multiplicativo	(0 1 2) (0 1 1)	Carnaval e Corpus Christi
Espírito Santo	Multiplicativo	(0 1 1) (0 1 1)	Carnaval, Corpus Christi, efeito calendário (TD) E AO.2002.APR
Goiás	Multiplicativo	(2 1 2) (0 1 1)	Páscoa[15]
Maranhão	Multiplicativo	(2 1 0) (0 1 1)	Carnaval, Corpus Christi e efeito calendário (TD)
Minas Gerais	Multiplicativo	(2 1 0) (0 1 1)	Carnaval, Corpus Christi, Páscoa[8] e efeito calendário (TD)
Mato Grosso	Multiplicativo	(2 1 2) (0 1 1)	Corpus Christi
Mato Grosso do Sul	Multiplicativo	(0 1 1) (0 1 1)	Efeito calendário (TD) e LS.2000.AUG
Pará	Multiplicativo	(2 1 0) (0 1 1)	Carnaval, Corpus Christi e efeito calendário (TD)
Paraíba	Multiplicativo	(2 1 2) (0 1 1)	Carnaval e Corpus Christi
Paraná	Multiplicativo	(0 1 1) (0 1 1)	Carnaval e Corpus Christi, Páscoa[15] e efeito calendário (TD)
Pernambuco	Multiplicativo	(0 1 2) (0 1 1)	Carnaval e Corpus Christi
Piauí	Multiplicativo	(2 1 2) (0 1 1)	Carnaval e Corpus Christi, Páscoa[15], efeito calendário (TD) e TC.2004.JAN
Rio Grande do Norte	Multiplicativo	(0 1 2) (0 1 1)	Carnaval, Corpus Christi e LS.2002.NOV
Rio Grande do Sul	Multiplicativo	(0 1 1) (0 1 1)	Carnaval, Corpus Christi, Páscoa[8] e efeito calendário (TD)
Rio de Janeiro	Multiplicativo	(0 2 2) (0 1 1)	Carnaval, Corpus Christi e Páscoa[8]
Rondônia	Multiplicativo	(0 1 2) (0 1 1)	Carnaval, Corpus Christi, Páscoa[15] e efeito calendário (TD)
Roraima	Multiplicativo	(0 1 1) (0 1 1)	-
Santa Catarina	Multiplicativo	(0 1 1) (0 1 1)	Carnaval, Corpus Christi, Páscoa[15] e efeito calendário (TD)
Sergipe	Multiplicativo	(0 1 1) (0 1 1)	Páscoa[15] e LS.2005.FEB
São Paulo	Multiplicativo	(2 1 2) (0 1 1)	Carnaval, Corpus Christi, efeito calendário (TD) e LS.2004.JAN
Tocantins	Multiplicativo	(2 1 2) (0 1 1)	Carnaval, Corpus Christi, Páscoa[15] e efeito calendário (TD), TC.2003.MAY e LS.2005.FEB

## RECEITA NOMINAL DE VENDAS

ATIVIDADE	DECOMPOSIÇÃO	MODELO ARIMA	REGRESSÃO (REGARIMA)
Brasil	Multiplicativo	(012) (011)	Carnaval, Corpus Christi, Páscoa[8] e efeito calendário (TD)
Produtos alimentícios, bebidas e fumo	Multiplicativo	(011) (011)	Páscoa[8], efeito calendário (TD) E LS.2002.OCT
Combustíveis	Multiplicativo	(012) (011)	-
Tecidos, vestuário e calçados	Multiplicativo	(210) (011)	Carnaval, Corpus Christi e TC.2003.MAY
Móveis e eletrodomésticos	Multiplicativo	(011) (011)	Carnaval, Corpus Christi, Páscoa[15] e efeito calendário (TD)
Super e Hipermercados	Multiplicativo	(212) (011)	Carnaval, Corpus Christi, Páscoa[8], efeito calendário (TD) e LS.2005.FEB
Automóveis, motocicletas, partes e peças	Multiplicativo	(210) (011)	Carnaval, Corpus Christi, Páscoa[15] e efeito calendário (TD)



UF	DECOMPOSIÇÃO	MODELO ARIMA	REGRESSÃO (REGARIMA)
Acre	Multiplicativo	(2 1 0) (0 1 1)	Carnaval, Corpus Christi e TC.2003.NOV
Alagoas	Multiplicativo	(0 1 2) (0 1 1)	Carnaval e Corpus Christi
Amapá	Multiplicativo	(2 1 0) (0 1 1)	Carnaval e Corpus Christi
Amazonas	Multiplicativo	(0 1 1) (0 1 1)	Carnaval e Corpus Christi
Bahia	Multiplicativo	(0 1 1) (0 1 1)	Carnaval, Corpus Christi, efeito calendário (TD) e TC.2004.JAN
Ceará	Multiplicativo	(2 1 0) (0 1 1)	Carnaval, Corpus Christi e efeito calendário (TD)
Distrito Federal	Multiplicativo	(2 1 2) (0 1 1)	Carnaval e Corpus Christi
Espírito Santo	Multiplicativo	(0 1 1) (0 1 1)	Carnaval, Corpus Christi e efeito calendário (TD)
Goiás	Multiplicativo	(0 1 1) (0 1 1)	Carnaval, Corpus Christi e Páscoa[15]
Maranhão	Multiplicativo	(0 1 2) (0 1 1)	Carnaval, Corpus Christi, efeito calendário (TD), AO.2001.MAY, AO.2002.FEB e AO.2004.NOV
Minas Gerais	Multiplicativo	(0 1 2) (0 1 1)	Carnaval, Corpus Christi, efeito calendário (TD), AO.2001.JUL, AO.2002.JUN e TC.2003.MAR, AO.2004.APR, AO.2004.NOV, AO.2005.FEB e AO.2005.JUN
Mato Grosso	Multiplicativo	(0 1 1) (0 1 1)	Páscoa[15] e AO.2202.MAY
Mato Grosso do Sul	Multiplicativo	(2 1 0) (0 1 1)	Carnaval, Corpus Christi, efeito calendário (TD), LS.2001.AUG, LS.2001.NOV, LS.2003.FEB e LS.2004.MAY
Pará	Multiplicativo	(2 1 0) (0 1 1)	Carnaval e Corpus Christi
Paraíba	Multiplicativo	(2 1 2) (0 1 1)	Carnaval e Corpus Christi
Paraná	Multiplicativo	(2 1 2) (0 1 1)	Carnaval, Corpus Christi, efeito calendário (TD), AO.2003.NOV, LS.2005.FEB e TC.2005.AUG
Pernambuco	Multiplicativo	(0 1 2) (0 1 1)	Carnaval, Corpus Christi, efeito calendário (TD), AO.2003.JAN e AO.2004.SEP
Piauí	Multiplicativo	(2 1 2) (0 1 1)	Carnaval, Corpus Christi, Páscoa[15] e efeito calendário (TD)
Rio Grande do Norte	Multiplicativo	(2 1 0) (0 1 1)	Carnaval, Corpus Christi
Rio Grande do Sul	Multiplicativo	(0 1 1) (0 1 1)	Carnaval, Corpus Christi e efeito calendário (TD)
Rio de Janeiro	Multiplicativo	(0 1 1) (0 1 1)	Carnaval, Corpus Christi e Páscoa[8]
Rondônia	Multiplicativo	(0 1 2) (0 1 1)	Carnaval, Corpus Christi, Páscoa[15] e efeito calendário (TD)
Roraima	Multiplicativo	(0 1 1) (0 1 1)	-
Santa Catarina	Multiplicativo	(2 1 2) (0 1 1)	Páscoa[8] e efeito calendário (TD)
Sergipe	Multiplicativo	(0 1 1) (0 1 1)	Páscoa[15] e LS.2005.FEB
São Paulo	Multiplicativo	(0 1 1) (0 1 1)	Carnaval, Corpus Christi, efeito calendário (TD), Páscoa[8], AO.2000.APR, AO.2003.DEC e AO.2005.FEB
Tocantins	Multiplicativo	(0 1 1) (0 1 2)	LS.2005.FEB

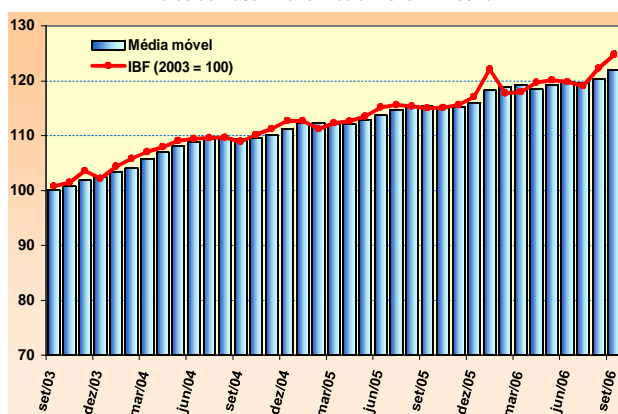
## V - OBSERVAÇÕES

- 1 - Os índices do mês poderão ser alterados na divulgação do mês subsequente, em virtude de retificações nos dados primários por parte dos informantes da pesquisa.
2. As atividades PMC não contempladas no ajuste sazonal (“Artigos farmacêuticos, médicos, ortopédicos, de perfumaria e cosméticos”, “Equipamentos e materiais para escritório, informática e comunicação”, “Livros, jornais, revistas e papelaria” e “Outros artigos de uso pessoal e doméstico”) serão publicadas quando as suas séries completarem 60 meses.

O **Comércio varejista** do País apresentou, em setembro/06, taxas de variação de 2,06% para o volume de vendas e de 1,73% para a receita nominal, na relação mês/mês anterior, com ajuste sazonal, conforme evolução nos índices de base fixa mostrados nos gráficos 1 e 2. Nas demais comparações (extraídas das séries sem ajustamento), as taxas para o volume de vendas foram de 10,10% sobre setembro/05; 5,83% no acumulado do ano e de 5,49% no acumulado dos últimos 12 meses. Já a receita nominal obteve taxas de 10,87% com relação a igual mês de 2005; 7,40% na relação janeiro-setembro06/janeiro-setembro05; e 7,63% no acumulado dos últimos 12 meses. (Tabelas 1 e 2).

Gráfico 1

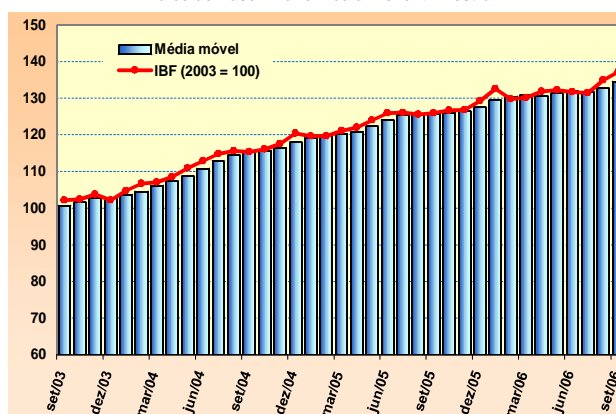
Brasil - Volume de vendas do comércio varejista com ajuste sazonal  
Índice de Base Fixa e média móvel trimestral



Fonte: IBGE, Diretoria de Pesquisas, Coordenação de Serviços e comércio

Gráfico 2

Brasil - Receita Nominal de vendas do comércio varejista com ajuste sazonal  
Índice de Base Fixa e média móvel trimestral



Fonte: IBGE, Diretoria de Pesquisas, Coordenação de Serviços e comércio

A variação de 2,06% no volume de vendas registrada em setembro, na série com ajuste sazonal, mantém a tendência de crescimento observada a partir do mês de agosto. Ainda na análise da série ajustada, calculada para quatro das oito atividades que compõem o setor, três registraram resultado positivo, como segue: *Móveis e eletrodomésticos*, com taxa de 3,90%; *Tecidos, vestuário e calçados* (2,53%); e *Hipermercados, supermercados, produtos alimentícios, bebidas e fumo* (1,35%), tendo a atividade de *Combustíveis e lubrificantes* registrado -0,56%. O segmento de *Veículos, motos, partes e peças*, que faz parte do **Comércio varejista ampliado**, obteve taxa de variação positiva, de 0,20% sobre o mês anterior - Tabela 1.

Na relação setembro06/setembro05, sete das oito atividades do varejo obtiveram aumento no volume de vendas cujas taxas, por ordem de importância no resultado global, se estabeleceram em 11,04% para *Hipermercados, supermercados, produtos alimentícios, bebidas e fumo*; 20,61% para *Móveis e eletrodomésticos*; 27,18% em *Outros artigos de uso pessoal e doméstico*; 25,67% para *Equipamentos e material para escritório, informática e comunicação*; 4,14% em *Artigos farmacêuticos, médicos, ortopédicos, de perfumaria e cosméticos*; 2,58% em *Tecidos, vestuário e calçados*; 1,05% para *Livros, jornais, revistas e papelaria*; e -6,48% para *Combustíveis e lubrificantes*. Tabela 1.

Em setembro/06, a atividade de *Hipermercados, supermercados, produtos alimentícios, bebidas e fumo* obteve variação de 11,04% no volume de vendas em relação a igual mês do ano anterior, respondendo por um pouco mais da metade da taxa global do varejo (tabela 3). Este desempenho reflete basicamente a melhoria do rendimento médio do trabalho, bem como do aumento do emprego com carteira de trabalho assinada, cujas variações em relação a setembro-/05 foram de 2,7% e de 5,6%, respectivamente, segundo a Pesquisa Mensal de Emprego. Com esse resultado a atividade alcança nos nove primeiros meses do ano taxa de 7,66% em relação ao mesmo período do ano anterior, acumulado nos últimos 12 meses taxa de crescimento de 6,07%.

TABELA 1  
BRASIL - VOLUME DE VENDAS DO COMÉRCIO VAREJISTA E COMÉRCIO VAREJISTA AMPLIADO  
SEGUNDO GRUPOS DE ATIVIDADES PMC - 2006

ATIVIDADES	INDICADOR MÊS/MÊS (*)			INDICADOR MENSAL			ACUMULADO	
	Taxa de Variação			Taxa de Variação			Taxa de Variação	
	JUL	AGO	SET	JUL	AGO	SET	NO ANO	12 MESES
<b>COMÉRCIO VAREJISTA (**)</b>	-0,63	2,75	2,06	2,25	6,29	10,10	5,83	5,49
1 - Combustíveis e lubrificantes	-0,23	3,46	-0,56	-10,12	-6,38	-6,48	-9,22	-8,96
2 - Hiper, supermercados, prods. alimentícios, bebidas e fumo	-0,36	0,79	1,35	4,97	7,51	11,04	7,66	6,07
2.1 - Super e hipermercados	-0,25	0,92	1,49	5,31	7,94	11,64	7,70	5,81
3 - Tecidos, vest. e calçados	0,16	1,70	2,53	-5,02	1,26	2,58	1,69	3,84
4 - Móveis e eletrodomésticos	-4,16	8,38	3,90	1,66	10,73	20,61	9,60	10,13
5 - Artigos farmacêuticos, med., ortop. e de perfumaria	-	-	-	3,18	2,42	4,14	3,89	5,24
6 - Equip. e mat. para escritório informática e comunicação	-	-	-	27,18	26,69	25,67	34,74	43,43
7 - Livros, jornais, rev. e papelaria	-	-	-	2,38	-0,12	1,05	0,94	0,71
8 - Outros arts. de uso pessoal e doméstico	-	-	-	11,50	18,98	27,18	16,34	16,34
<b>COMÉRCIO VAREJISTA AMPLIADO (***)</b>	-	-	-	6,60	7,86	10,33	5,53	4,81
9 - Veículos e motos, partes e peças	8,00	0,67	0,20	15,70	10,16	10,07	5,28	4,13
10- Material de Construção	-	-	-	11,16	12,07	13,80	3,74	1,22

Fonte: IBGE, Diretoria de Pesquisas, Coordenação de Serviços e Comércio.

(\*) Séries com ajuste sazonal

(\*\*) O indicador do comércio varejista é composto pelos resultados das atividades numeradas de 1 a 8.

(\*\*\*) O indicador do comércio varejista ampliado é composto pelos resultados das atividades numeradas de 1 a 10

O segmento de *Móveis e eletrodomésticos* exerceu, em setembro, o segundo maior impacto no resultado do **Comércio varejista**, ao registrar variação de 20,61% no volume de vendas em relação a setembro do ano passado. Beneficiado basicamente pela permanência de condições favoráveis de crédito ao consumo e pela queda nos preços proporcionada pela concorrência dos importados, a atividade registra taxas de crescimento de 9,60% e de 10,13% nos acumulados do ano e dos últimos 12 meses, respectivamente.

A atividade de *Outros artigos de uso pessoal e doméstico*, com o terceiro maior impacto na formação da taxa do varejo, obteve variação de 27,18% no volume de vendas em relação a setembro de 2005. Englobando segmentos como lojas de departamento, ótica, joalheira, artigos esportivos, brinquedos, etc., esta atividade vem tendo o seu desempenho influenciado tanto pelas condições favoráveis de crédito como pela evolução da massa salarial da economia. Em decorrência disto, registra no período janeiro-setembro expansão de 16,34% sobre igual período de

2005, com a taxa acumulada para os últimos 12 meses atingindo 16,34%.

**TABELA 2**  
**BRASIL - RECEITA NOMINAL DE VENDAS DO COMÉRCIO VAREJISTA E COMÉRCIO VAREJISTA AMPLIADO**  
**SEGUNDO GRUPOS DE ATIVIDADES PMC - 2006**

ATIVIDADES	INDICADOR MÊS/MÊS (*)			INDICADOR MENSAL			ACUMULADO	
	Taxa de Variação			Taxa de Variação			Taxa de Variação	
	JUL	AGO	SET	JUL	AGO	SET	NO ANO	12 MESES
<b>COMÉRCIO VAREJISTA (**)</b>	-0,18	2,65	1,73	3,30	7,49	10,87	7,40	7,63
1 - Combustíveis e lubrificantes	-0,47	3,12	-0,26	4,07	7,06	4,14	4,06	3,47
2 - Hiper, supermercados, prods. alimentícios, bebidas e fumo	-0,01	1,33	1,45	2,98	6,32	10,12	6,16	5,31
2.1 - Super e hipermercados	0,55	0,42	2,01	3,33	6,74	10,69	6,20	5,07
3 - Tecidos, vest. e calçados	0,47	4,50	0,76	-0,39	6,25	8,07	7,04	9,75
4 - Móveis e eletrodomésticos	-2,25	5,55	4,59	-2,43	5,82	15,24	7,32	9,27
5 - Artigos farmacêuticos, med., ortop. e de perfumaria	-	-	-	8,75	7,63	9,21	9,56	11,06
6 - Equip. e mat. para escritório informática e comunicação	-	-	-	9,53	9,34	10,28	16,65	25,61
7 - Livros, jornais, rev. e papelaria	-	-	-	6,88	4,20	4,93	6,25	5,97
8 - Outros artigos de uso pessoal e doméstico	-	-	-	15,98	21,88	27,92	21,40	21,70
<b>COMÉRCIO VAREJISTA AMPLIADO (***)</b>	-	-	-	7,77	8,62	10,53	7,19	7,07
9 - Veículos e motos, partes e peças	9,07	0,67	-1,94	15,69	9,18	8,36	6,56	6,12
10- Material de Construção	-	-	-	14,92	15,66	17,37	8,04	6,27

Fonte: IBGE, Diretoria de Pesquisas, Coordenação de Serviços e Comércio.

(\*) Séries com ajuste sazonal

(\*\*) O indicador do comércio varejista é composto pelos resultados das atividades numeradas de 1 a 8.

(\*\*\*) O indicador do comércio varejista ampliado é composto pelos resultados das atividades numeradas de 1 a 10

A atividade de *Equipamentos e materiais para escritório, informática e comunicação*, que exerceu o quarto maior impacto positivo no resultado do varejo, obteve acréscimo no volume de vendas, em setembro, de 25,67% sobre igual mês do ano passado. Deve-se salientar que o crescimento desta atividade resulta da queda dos preços (principalmente dos produtos de informática) e da melhoria das condições de renda da economia. Em termos acumulados, a taxa obtida nos nove primeiros meses do ano e nos últimos 12 meses atingiram, respectivamente, 34,74% e 43,43%.

A atividade de *Artigos farmacêuticos, médicos, ortopédicos e de perfumaria*, com a quinta maior participação na taxa global do varejo, apresentou resultado de 4,14% na comparação com setembro de 2005, obtendo taxa acumulada de janeiro a setembro da ordem de 3,89%, e nos últimos 12 meses de 5,24%. Pode ter contribuído para tais resultados o aumento de enfermidades relacionadas à instabilidade climática, que vem ocorrendo este ano principalmente no sul e sudeste do país.

O segmento de *Tecidos, vestuário e calçados*, apresenta pelo segundo mês consecutivo taxa positiva, com variação de 2,58% em relação a igual mês do ano anterior. Tal resultado, que coloca a atividade na sexta posição em termos de impacto no resultado global do setor, pode ser explicado pelo estímulo à compra de produtos importados, cujo preço vem caindo em função da valorização da taxa de câmbio. Nos indicadores acumulados, as taxas foram de 1,69% para os nove primeiros meses de 2006 sobre igual período do ano anterior e de 3,84% os últimos 12 meses.

*Livros, jornais, revistas e papelaria*, completam o quadro de participações positivas na formação da taxa global do varejo, com variação no volume de vendas sobre setembro/05 de 1,05%. O crescimento de 0,94%, observado no acumulado do ano, e de 0,71% no acumulado dos últimos 12 meses, colocam a atividade como a que vem obtendo os menores resultados positivos de 2006.

**TABELA 3**  
BRASIL - COMPOSIÇÃO\* DA TAXA MENSAL DO COMÉRCIO VAREJISTA, POR ATIVIDADES  
Indicadores de volume de vendas

atividades	COMÉRCIO VAREJISTA		COMÉRCIO VAREJISTA AMPLIADO	
	Taxa	Comp. taxa	Taxa	Comp. taxa
<b>TAXA GLOBAL</b>	<b>10,10</b>	<b>10,10</b>	<b>10,33</b>	<b>10,33</b>
1 - Combustíveis e lubrificantes	-6,48	-0,83	-6,48	-0,53
2 - Hiper, supermercados, prods. alimentícios, bebidas e fumo	11,04	5,61	11,04	3,57
3 - Tecidos, vest. e calçados	2,58	0,21	2,58	0,13
4 - Móveis e eletrodomésticos	20,61	2,80	20,61	1,78
5 - Artigos farmacêuticos, med., ortop. e de perfumaria	4,14	0,24	4,14	0,15
6 - Equip. e mat. para escritório informática e comunicação	25,67	0,31	25,67	0,20
7 - Livros, jornais, rev. e papelaria	1,05	0,01	1,05	0,01
8 - Outros artigos de uso pessoal e doméstico	27,18	1,75	27,18	1,11
9 - Veículos e motos, partes e peças	-	-	10,07	3,03
10- Material de construção	-	-	13,80	0,88

Fonte: IBGE, Diretoria de Pesquisas, Coordenação de Serviços e Comércio.

(\*) Corresponde à participação dos resultados setoriais na formação da taxa global

A atividade de *Combustíveis e lubrificantes* chega ao vigésimo primeiro mês consecutivo de resultado negativo no volume de vendas, registrando na relação setembro06/setembro05 variação de -6,48%. Tal resultado mostra uma estabilidade em relação à taxa do mês anterior, o que pode ser atribuído à diminuição dos preços dos combustíveis dos últimos meses. Em termos de resultados acumulados, as taxas ficaram em -9,22% para o período janeiro-setembro e em -8,96% nos últimos 12 meses.

Do segundo para o terceiro trimestres de 2006, o **comércio varejista** manteve praticamente o ritmo de crescimento, ao registrar taxas de variação do volume de vendas da ordem de 6,27% e 6,16%, respectivamente (Tabela 4). Por atividades, no entanto, observam-se alterações significativas, com elevação das taxas de desempenho em *Móveis e eletrodomésticos*, de 7,34% para 10,64%; *Outros artigos de uso pessoal e doméstico* (de 17,04% para 19,14%); *Artigos farmacêuticos, médicos, ortopédicos, de perfumaria e cosméticos* (de 2,88% para 3,23%); e em *Combustíveis e lubrificantes* (de -11,73% para -7,67%). Houve reduções no ritmo de crescimento entre o segundo e terceiro trimestres em *Hipermercados, supermercados, produtos alimentícios, bebidas e fumo* (de 10,01% para 7,81%); *Tecidos, vestuário e calçados* (de 1,36% para -0,55%); *Equipamentos e material de escritório, informática e comunicação* (de 28,10% para 26,51%); e em *Livros, jornais, revistas e papelaria* (de 4,23% para 1,05%). Já o **varejo ampliado** apresentou significativo aumento nos níveis de desempenho, ampliando a taxa de variação do volume de vendas de 4,34% no

segundo trimestre para 8,24% no terceiro. Isto deveu-se a melhora na performance das vendas tanto em *Veículos, motos, partes e peças* (de 1,19% para 11,86%) como em *Material de construção*, de -0,52% para 12,32%.

TABELA 4

Brasil - Indicadores trimestrais de volume de vendas do comércio varejista por atividades

Atividades	Taxas Trimestrais de 2005*				Anual**	Taxas Trimestrais de 2006*		
	1º TRI	2º TRI	3º TRI	4º TRI	2005	1º TRI	2º TRI	3º TRI
<b>COMÉRCIO VAREJISTA</b>	5,57	3,79	5,54	4,58	4,84	5,03	6,27	6,16
1- Combustíveis e lubrificantes	-5,36	-7,75	-7,97	-8,26	-7,36	-8,28	-11,73	-7,67
2 - Hipermercados, supermercados, prods. Alimentícios, bebidas e fumo	5,70	1,11	3,96	1,83	3,08	5,17	10,01	7,81
2.1 - Hiper e supermercados	5,00	0,18	2,80	0,88	2,14	4,39	10,43	8,26
3 - Tecidos, vestuário e calçados	1,61	2,25	9,67	8,49	5,86	5,00	1,36	-0,55
4 - Móveis e eletrodomésticos	18,10	21,08	15,28	11,46	16,02	11,06	7,34	10,64
5 - Artigos farmacêuticos, médicos, ortop., de perfumaria e cosméticos	1,16	5,34	8,24	9,31	6,07	5,68	2,88	3,23
6 - Equip. e material para escritório, informática e comunicação	17,79	57,01	60,15	77,65	53,95	55,27	28,10	26,51
7 - Livros, jornais, revistas e papelaria	1,90	0,11	4,24	0,01	1,54	-1,48	4,23	1,05
8 - Outros arts. de uso pes. e doméstico	15,17	11,63	15,65	16,35	14,84	12,46	17,04	19,14
<b>COMÉRCIO VAREJISTA AMPLIADO</b>	4,26	2,71	2,69	2,89	3,11	3,87	4,34	8,24
9 - Veículos, motos, partes e peças	3,67	2,28	-0,45	1,01	1,56	2,48	1,19	11,86
10 - Material de construção	-4,74	-5,31	-8,51	-5,56	-6,07	-0,93	-0,52	12,32

Fonte: IBGE, Diretoria de Pesquisas, Coordenação de Serviços e Comércio

(\*) Referência: igual período do ano anterior = 100

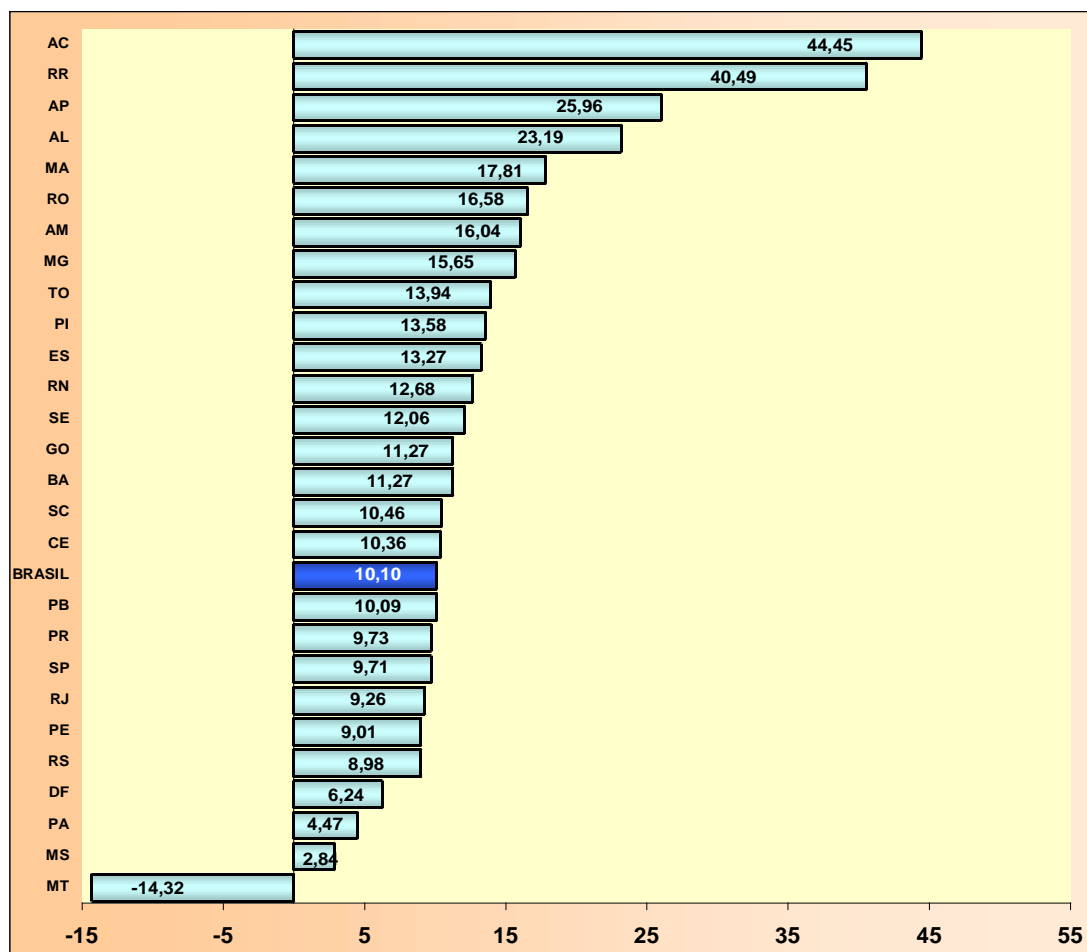
(\*\*) Referência: acumulado do ano anterior = 100

No corte regional, 26 (vinte e seis) das 27 (vinte e sete) Unidades da Federação obtiveram resultados positivos no volume de vendas na comparação setembro06/setembro05, com as variações de maior magnitude se estabelecendo no Acre, com taxa de 44,45%; Roraima (40,49%); Amapá (25,96%); Alagoas (23,19%) e Maranhão (17,81%). A única queda ocorreu em Mato Grosso (-14,32%) - Gráfico 3. Quanto à participação na composição da taxa do **Comércio varejista**, os destaques, pela ordem, foram São Paulo (9,71%); Minas Gerais (15,65%); Rio de Janeiro (9,26%); Rio Grande do Sul (8,98%) e Paraná, com 9,73%.

Ainda por Unidades da Federação, os resultados com ajuste sazonal para o volume de vendas apontam, na comparação mês/mês anterior, 24 (vinte e quatro) estados com variações positivas e 3 (três) com queda. Os principais acréscimos ocorreram no Acre (5,57%); Ceará (5,25%); Goiás (5,16%); Distrito Federal (4,96%) e Sergipe com 4,07%. As três quedas ocorreram em Rondônia, com -2,39%; Amapá com -1,62% e Tocantins com -0,17%.

Para o **Comércio varejista ampliado**, composto do **varejo** mais as atividades de *Veículos, motos, partes e peças* e de *Material de construção*, as variações observadas na relação setembro06/setembro05 foram de 10,33% para o volume de vendas e de 10,53% na receita nominal de vendas. Nos acumulados do ano e dos últimos 12 meses, o setor apresentou taxas de variação de 5,53% e de 4,81% para o volume de vendas e de 7,19% e 7,07% na receita nominal, respectivamente.

**Gráfico 3**  
**Taxas mensais\* regionalizadas do volume de vendas do Varejo,**  
**ordenadas segundo o posicionamento em relação a média nacional**



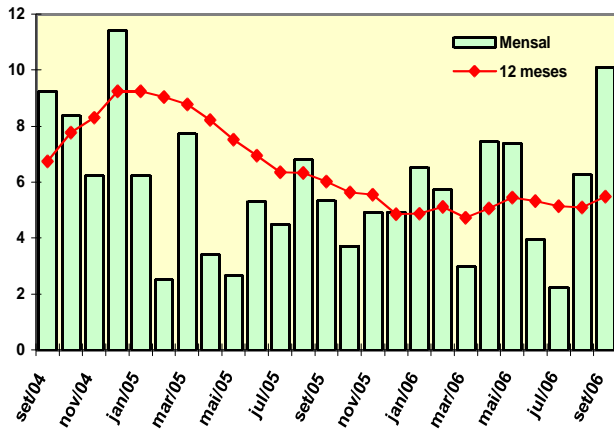
Fonte: IBGE, Diretoria de Pesquisas, Coordenação de Serviços e Comércio

(\*) Relação mês/igual mês do ano anterior

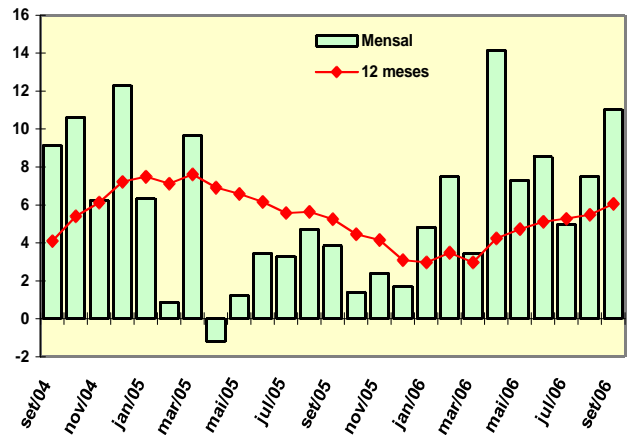
No que tange ao volume de vendas, a atividade de *Veículos, motos, partes e peças* registrou crescimento de 10,07%, em relação ao mesmo mês do ano anterior. Nos acumulados dos nove primeiros meses e dos últimos doze meses as variações atingem 5,28% e 4,13%, respectivamente. Já o segmento de *Material de construção* completa o quinto mês consecutivo de crescimento, com variação de 13,80% sobre setembro de 2005, refletindo as medidas de incentivo à construção civil. Em termos acumulados, as taxas foram de 3,74% de janeiro a setembro e de 1,22% nos últimos doze meses.

Por Unidades da Federação, ainda em relação ao **varejo ampliado**, as maiores taxas de desempenho no volume de vendas ocorreram no Acre (65,21%); Rondônia (45,30%); Roraima (41,48%); Amapá (38,43%) e Amazonas (32,71%). Em termos de impacto no resultado global do setor, os destaques foram São Paulo (6,48%); Minas Gerais (14,84%); Rio de Janeiro (9,49%); Paraná (12,38%) e Santa Catarina (11,36%).

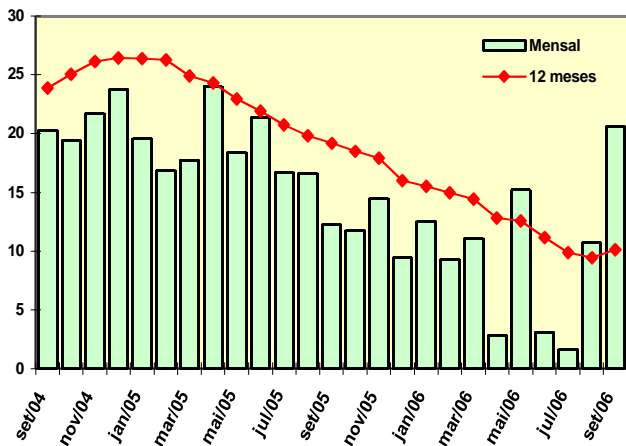
**Gráfico 4 - Evolução do volume de vendas do Comércio Varejista segundo os índices Mensal e Acumulado dos últimos 12 meses**



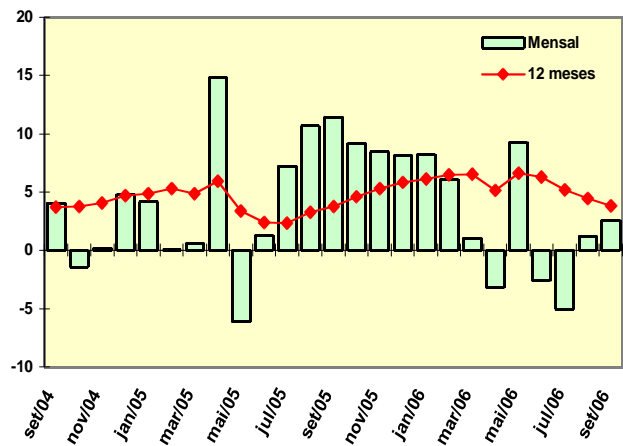
**Gráfico 5 - Evolução do volume de vendas de Hiper, Super, prods. alim., bebidas e fumo segundo os índices Mensal e Acumulado dos últimos 12 meses**



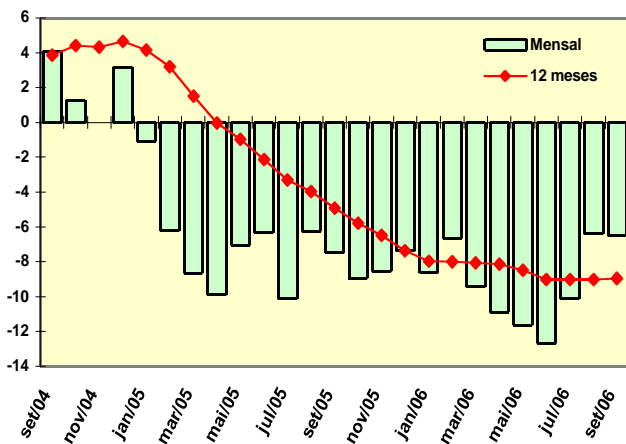
**Gráfico 6 - Evolução do volume de vendas de Móveis e Eletrodomésticos, segundo os índices Mensal e Acumulado dos últimos 12 meses**



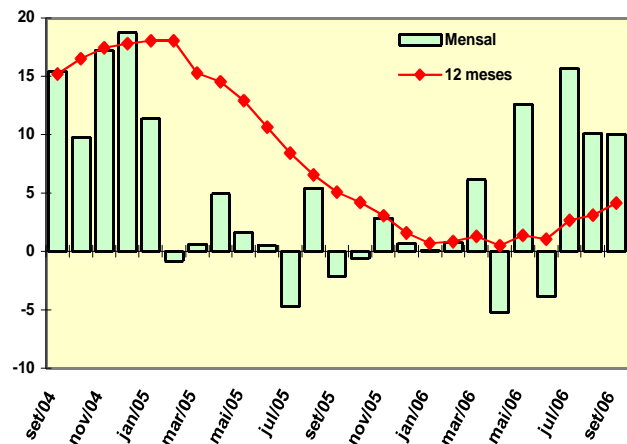
**Gráfico 7 - Evolução do volume de vendas de Têxteis, Vestuário e Calçados segundo os índices Mensal e Acumulado dos últimos 12 meses**



**Gráfico 8 - Evolução do volume de vendas de Combustíveis e Lubrificantes segundo os índices Mensal e Acumulado dos últimos 12 meses**



**Gráfico 9 - Evolução do volume de vendas de Veículos, motos, partes e peças, segundo os índices Mensal e Acumulado dos últimos 12 meses**





**PESQUISA MENSAL DE COMÉRCIO - PMC**

**Tabela 1 - Índice e variação de volume de vendas no comércio varejista,  
por Unidade da Federação**

**Mês: Set/2006**

Unidade da Federação	Índice de volume (1)	Variação				
		Mensal (2)			Acumulada (3)	
		jul/06	ago/06	set/06	no ano	12 Meses
Brasil	120,33	2,25	6,29	10,10	5,83	5,49
Rondônia	146,43	7,33	12,30	16,58	5,49	7,63
Acre	199,16	27,86	36,93	44,45	23,60	22,18
Amazonas	160,59	9,28	10,25	16,04	14,86	16,24
Roraima	139,08	38,06	38,63	40,49	34,59	31,30
Pará	126,11	5,36	4,97	4,47	5,07	7,04
Amapá	130,89	19,74	20,62	25,96	22,27	16,07
Tocantins	169,77	11,52	18,02	13,94	19,84	24,11
Maranhão	164,27	10,19	16,22	17,81	18,14	20,50
Piauí	139,68	11,15	10,78	13,58	13,77	17,45
Ceará	137,27	3,23	5,48	10,36	8,53	10,34
Rio G. do Norte	153,78	8,34	11,88	12,68	13,22	16,99
Paraíba	147,11	4,62	5,00	10,09	8,59	13,26
Pernambuco	126,92	6,02	6,00	9,01	5,67	7,14
Alagoas	151,73	9,51	16,57	23,19	12,62	11,98
Sergipe	143,22	6,31	8,32	12,06	7,24	15,22
Bahia	124,12	7,74	8,09	11,27	9,13	7,80
Minas Gerais	128,99	9,48	13,93	15,65	9,86	8,02
Espírito Santo	141,40	6,95	9,90	13,27	10,60	11,25
Rio de Janeiro	115,40	0,51	5,89	9,26	5,60	5,32
São Paulo	116,04	1,84	4,78	9,71	5,50	4,76
Paraná	113,27	-2,20	6,84	9,73	2,44	0,94
Santa Catarina	122,17	-0,14	8,39	10,46	3,78	3,09
Rio Grande do Sul	104,10	-3,68	3,21	8,98	0,28	-1,48
Mato Grosso do Sul	128,07	-2,08	4,37	2,84	2,64	3,62
Mato Grosso	112,74	-13,06	-12,65	-14,32	-11,01	-7,69
Goiás	134,82	-0,17	4,75	11,27	7,40	10,26
Distrito Federal	127,91	-0,01	2,65	6,24	6,57	8,86

Fonte: IBGE, Diretoria de Pesquisas, Coordenação de Serviços e Comércio.

(1) Base: 2003 = 100

(2) Base: Igual mês do ano anterior = 100

(3) Base no ano: Igual período do ano anterior = 100

Base 12 meses: 12 meses imediatamente anteriores aos 12 últimos meses = 100

**PESQUISA MENSAL DE COMÉRCIO - PMC**

**Tabela 2 - Variação de volume de vendas no comércio varejista, por atividade e Unidade da Federação (Continua)**

**Mês: Set/2006**

Unidade da Federação	Comércio Varejista			Combustíveis e lubrificantes			Hipermercados, supermercados, produtos alimentícios, bebidas e fumo						Tecidos, vestuário e calçados		
	Mensal (1)	Acumulada (2)		Mensal (1)	Acumulada (2)		Total			Hipermercados e Supermercados			Mensal (1)	Acumulada (2)	
		no ano	12 Meses		no ano	12 Meses	Mensal (1)	no ano	12 Meses	Mensal (1)	no ano	12 Meses		no ano	12 Meses
Brasil	10,10	5,83	5,49	-6,48	-9,22	-8,96	11,04	7,66	6,07	11,64	7,70	5,81	2,58	1,69	3,84
Ceará	10,36	8,53	10,34	-14,99	-18,38	-10,86	7,34	8,51	10,34	10,77	10,26	10,74	14,15	5,24	6,55
Pernambuco	9,01	5,67	7,14	-18,04	-11,42	-3,89	11,94	9,18	9,20	11,34	9,12	8,45	-0,31	-2,29	1,82
Bahia	11,27	9,13	7,80	-5,56	-3,24	-7,01	18,65	13,35	10,45	30,84	22,11	17,28	4,81	1,74	5,60
Minas Gerais	15,65	9,86	8,02	2,96	-4,69	-8,06	18,21	14,55	11,53	18,41	14,16	10,63	-0,24	2,86	3,49
Espirito Santo	13,27	10,60	11,25	0,27	-0,60	-0,18	12,31	10,82	11,62	12,44	10,95	11,59	10,74	8,47	6,03
Rio de Janeiro	9,26	5,60	5,32	-11,67	-14,45	-15,55	8,91	7,54	5,93	9,39	7,42	5,21	2,15	-1,38	3,02
São Paulo	9,71	5,50	4,76	-11,76	-13,02	-11,84	8,53	6,54	4,42	8,73	6,17	4,12	0,40	2,15	4,44
Paraná	9,73	2,44	0,94	-12,27	-16,62	-12,84	17,25	5,11	0,26	17,53	4,88	-0,24	-6,32	-1,63	0,39
Santa Catarina	10,46	3,78	3,09	8,16	2,88	-1,27	14,09	5,85	4,65	14,20	5,87	4,42	10,75	4,99	6,65
Rio Grande do Sul	8,98	0,28	-1,48	9,91	-4,03	-9,68	6,44	-2,87	-3,71	7,10	-2,74	-4,02	5,86	-3,03	-5,75
Goiás	11,27	7,40	10,26	-22,91	-19,81	-13,25	23,31	15,32	17,25	25,68	17,42	19,40	10,29	-1,60	0,53
Distrito Federal	6,24	6,57	8,86	17,23	7,09	4,27	-4,63	2,73	8,72	-4,59	3,19	9,13	0,00	-0,05	4,66

Fonte: IBGE, Diretoria de Pesquisas, Coordenação de Serviços e Comércio.

(1) Base: Igual mês do ano anterior = 100

(2) Base no ano: Igual período do ano anterior = 100

Base 12 meses: 12 meses imediatamente anteriores aos 12 últimos meses = 100

**PESQUISA MENSAL DE COMÉRCIO - PMC**

**Tabela 2 - Variação de volume de vendas no comércio varejista, por atividade e Unidade da Federação (Conclusão)**

**Mês: Set/2006**

Unidade da Federação	Móveis e eletrodomésticos			Artigos farmacêuticos, médicos, ortopédicos, de perfumaria e cosméticos			Livros, jornais, revistas e papelaria			Equipamentos e materiais para escritório, informática e comunicação			Outros artigos de uso pessoal e doméstico		
	Mensal (1)	Acumulada (2)		Mensal (1)	Acumulada (2)		Mensal (1)	Acumulada (2)		Mensal (1)	Acumulada (2)		Mensal (1)	Acumulada (2)	
		no ano	12 Meses		no ano	12 Meses		no ano	12 Meses		no ano	12 Meses		no ano	12 Meses
Brasil	20,61	9,60	10,13	4,14	3,89	5,24	1,05	0,94	0,71	25,67	34,74	43,43	27,18	16,34	16,34
Ceará	20,31	25,80	25,14	18,22	9,89	9,35	9,82	-4,22	-2,44	28,55	93,25	115,87	28,60	8,70	8,74
Pernambuco	26,21	18,22	18,80	20,77	15,27	13,29	-30,44	-25,77	-18,68	58,32	96,29	109,38	28,57	4,46	2,06
Bahia	24,43	20,65	22,34	3,31	3,35	6,15	-30,05	-27,93	-17,66	-14,56	30,68	41,79	18,79	12,49	13,41
Minas Gerais	36,03	19,09	19,96	15,69	9,74	7,46	11,25	-1,82	-1,34	23,59	21,94	32,05	2,41	1,45	5,60
Espirito Santo	17,89	17,67	22,60	8,95	-0,01	0,94	-16,86	-11,51	-6,07	-5,57	-3,88	18,20	42,27	24,94	19,04
Rio de Janeiro	14,54	2,08	2,81	-9,69	-5,15	-1,43	11,81	14,07	9,74	49,47	60,18	74,31	38,42	27,77	25,84
São Paulo	23,96	6,55	7,34	1,07	1,02	2,44	3,03	2,97	0,71	23,16	29,47	42,34	41,06	21,84	19,69
Paraná	15,70	10,26	9,90	11,13	7,02	8,45	-19,22	-4,08	-4,57	55,81	51,44	65,44	22,49	15,29	15,23
Santa Catarina	1,20	-5,44	-3,26	17,73	15,93	17,13	3,22	-0,52	4,79	29,93	6,94	12,88	4,58	10,14	16,50
Rio Grande do Sul	14,35	6,03	3,59	9,78	7,89	7,20	-12,75	-13,74	-9,03	22,09	29,83	30,38	14,84	9,87	10,73
Goiás	20,45	12,34	12,83	-1,90	19,09	23,08	32,84	26,84	26,84	3,99	5,05	6,67	-4,62	-2,59	10,33
Distrito Federal	19,98	8,66	10,28	8,40	8,98	9,33	1,89	17,48	9,91	25,57	68,35	59,36	24,12	16,10	13,35

Fonte: IBGE, Diretoria de Pesquisas, Coordenação de Serviços e Comércio.

(1) Base: Igual mês do ano anterior = 100

(2) Base no ano: Igual período do ano anterior = 100

Base 12 meses: 12 meses imediatamente anteriores aos 12 últimos meses = 100

**PESQUISA MENSAL DE COMÉRCIO - PMC**

**Tabela 3 - Índice de volume de vendas no comércio varejista (1), por Unidade da Federação**

**Mês: Set/2006**

Unidade da Federação	Comércio varejista												
	set/05	out/05	nov/05	dez/05	jan/06	fev/06	mar/06	abr/06	mai/06	jun/06	jul/06	ago/06	set/06
Brasil	109,29	115,46	114,98	162,59	112,02	102,68	114,67	115,79	120,59	114,49	117,19	120,91	120,33
Rondônia	125,60	141,91	138,62	208,19	119,58	111,39	123,49	127,53	142,41	132,56	146,38	153,26	146,43
Acre	137,87	147,00	137,25	191,03	130,38	148,75	160,66	162,07	183,25	166,41	175,13	193,22	199,16
Amazonas	138,40	148,52	150,00	225,62	141,56	130,35	142,17	146,59	164,78	150,11	158,45	162,38	160,59
Roraima	99,00	109,79	111,41	147,18	110,00	107,46	115,04	128,96	128,05	119,21	129,72	132,89	139,08
Pará	120,71	128,21	119,88	192,30	112,06	100,44	107,69	112,88	130,13	120,76	122,02	129,48	126,11
Amapá	103,92	107,43	107,42	163,26	123,09	103,68	111,46	107,91	135,21	122,15	136,55	138,23	130,89
Tocantins	149,00	148,51	145,60	202,70	151,53	132,90	154,04	145,01	183,95	169,42	164,27	183,19	169,77
Maranhão	139,44	142,42	152,69	224,10	144,99	130,29	147,84	145,01	170,25	158,69	164,34	173,20	164,27
Piauí	122,98	123,41	128,43	193,94	138,87	119,11	130,27	120,78	142,12	134,88	143,33	146,08	139,68
Ceará	124,39	128,78	132,78	184,88	130,21	111,83	120,25	118,55	135,44	129,56	133,80	139,00	137,27
Rio G. do Norte	136,48	141,05	147,03	211,80	147,12	127,25	140,97	140,75	149,93	144,05	151,31	158,14	153,78
Paraíba	133,62	137,96	141,98	220,55	141,24	120,08	138,50	133,85	149,50	140,96	144,06	149,56	147,11
Pernambuco	116,43	122,35	125,74	183,85	121,70	107,95	121,20	117,28	124,81	119,71	125,64	128,49	126,92
Alagoas	123,17	132,58	132,78	199,40	130,30	118,54	137,22	130,69	147,60	136,26	140,39	156,68	151,73
Sergipe	127,80	151,24	144,25	208,45	149,28	114,69	127,42	123,71	139,80	133,11	135,28	145,95	143,22
Bahia	111,55	115,06	114,10	162,42	114,50	110,39	124,32	120,64	124,40	121,11	123,32	127,09	124,12
Minas Gerais	111,54	116,20	115,65	154,82	112,01	98,51	120,14	120,89	126,88	122,35	125,29	130,04	128,99
Espirito Santo	124,83	134,32	133,55	187,39	133,16	123,09	132,13	132,74	136,02	135,12	138,32	140,50	141,40
Rio de Janeiro	105,62	110,48	110,85	162,48	106,94	102,01	111,29	112,14	118,26	109,91	112,08	116,41	115,40
São Paulo	105,77	113,15	112,41	158,09	111,11	100,35	111,00	113,04	115,18	110,09	113,05	116,13	116,04
Paraná	103,22	109,56	106,15	149,50	101,31	98,04	110,11	111,96	114,30	108,63	110,06	112,87	113,27
Santa Catarina	110,60	117,03	115,19	160,73	113,75	108,87	118,50	120,15	120,98	113,41	115,78	119,42	122,17
Rio Grande do Sul	95,53	101,72	102,74	144,27	96,57	90,16	103,92	106,34	109,19	101,24	102,77	104,59	104,10
Mato Grosso do Sul	124,53	123,60	118,41	163,77	112,71	108,03	119,77	119,40	128,33	121,78	124,92	130,35	128,07
Mato Grosso	131,58	130,17	122,96	160,04	109,88	100,37	108,59	104,94	108,79	108,17	108,76	113,02	112,74
Goias	121,17	125,07	124,13	173,81	121,41	109,36	122,35	124,85	131,79	125,25	128,63	131,49	134,82
Distrito Federal	120,40	127,87	127,99	172,53	118,88	112,12	122,37	127,00	133,70	125,17	121,74	127,74	127,91

Fonte: IBGE, Diretoria de Pesquisas, Coordenação de Serviços e Comércio.

(1) Base: 2003 = 100

**PESQUISA MENSAL DE COMÉRCIO - PMC**

**Tabela 5 - Índice e variação da receita nominal de vendas no comércio varejista, por Unidade da Federação.**

**Mês: Set/2006**

Unidade da Federação	Índice de volume (1)	Variação				
		Mensal (2)			Acumulada (3)	
		jul/06	ago/06	set/06	no ano	12 Meses
Brasil	131,33	3,30	7,49	10,87	7,40	7,63
Rondônia	158,07	8,87	13,62	16,81	7,96	10,68
Acre	214,59	28,16	36,32	43,87	25,02	24,39
Amazonas	179,98	11,76	12,10	17,01	18,09	20,21
Roraima	158,11	43,69	43,85	41,85	41,10	38,25
Pará	142,63	8,26	7,36	6,28	8,59	11,02
Amapá	148,14	23,39	23,18	27,81	26,59	21,07
Tocantins	191,17	13,99	20,38	17,96	23,71	28,52
Maranhão	182,46	12,52	17,58	18,30	20,57	23,62
Piauí	153,32	12,61	11,55	14,16	15,20	19,44
Ceará	150,76	4,38	5,77	10,65	9,57	12,06
Rio G. do Norte	167,36	8,77	11,21	11,38	13,76	18,31
Paraíba	165,61	7,08	7,49	12,55	11,99	17,35
Pernambuco	142,72	8,61	8,24	11,23	9,06	11,24
Alagoas	169,35	13,40	19,42	25,81	16,87	16,54
Sergipe	166,34	9,69	11,42	14,93	11,54	20,33
Bahia	135,90	11,43	12,42	14,76	12,89	11,41
Minas Gerais	144,11	12,51	17,31	18,38	12,96	11,11
Espírito Santo	152,71	8,18	12,05	15,23	12,11	12,94
Rio de Janeiro	125,14	0,99	7,00	10,50	6,55	6,66
São Paulo	123,73	1,15	4,37	8,47	5,55	5,78
Paraná	124,96	-0,28	7,96	10,25	5,00	4,01
Santa Catarina	134,26	3,01	10,05	11,49	7,37	6,83
Rio Grande do Sul	115,04	-2,51	4,65	10,18	1,75	0,63
Mato Grosso do Sul	148,04	1,41	9,48	8,80	7,08	8,06
Mato Grosso	127,54	-11,11	-9,72	-9,95	-8,21	-4,58
Goiás	149,89	0,53	5,73	13,16	9,14	12,68
Distrito Federal	143,99	5,17	7,92	12,05	11,46	13,46

Fonte: IBGE, Diretoria de Pesquisas, Coordenação de Serviços e Comércio.

(1) Base: 2003 = 100

(2) Base: Igual mês do ano anterior = 100

(3) Base no ano: Igual período do ano anterior = 100

Base 12 meses: 12 meses imediatamente anteriores aos 12 últimos meses = 100

PESQUISA MENSAL DE COMÉRCIO - PMC

Tabela 6 - Variação de receita nominal de vendas no comércio varejista, por atividade e Unidade da Federação (Continua)

Mês: Set/2006

Unidade da Federação	Comércio Varejista			Combustíveis e lubrificantes			Hipermercados, supermercados, produtos alimentícios, bebidas e fumo						Tecidos, vestuário e calçados		
	Mensal (1)	Acumulada (2)		Mensal (1)	Acumulada (2)		Total			Hipermercados e Supermercados			Mensal (1)	Acumulada (2)	
		no ano	12 Meses		no ano	12 Meses	Mensal	Acumulada (2)		Mensal	Acumulada (2)			no ano	12 Meses
							(1)	no ano	12 Meses	(1)	no ano	12 Meses	(1)	no ano	12 Meses
Brasil	10,87	7,40	7,63	4,14	4,06	3,47	10,12	6,16	5,31	10,69	6,20	5,07	8,07	7,04	9,75
Ceará	10,65	9,57	12,06	-6,32	-7,39	-0,17	4,96	6,95	9,60	8,32	8,67	10,00	17,87	8,33	10,26
Pernambuco	11,23	9,06	11,24	-7,12	1,61	8,98	11,46	9,47	10,42	10,81	9,48	9,70	5,99	4,29	8,90
Bahia	14,76	12,89	11,41	8,13	10,63	4,69	18,25	12,59	10,09	30,45	21,49	17,09	11,33	9,61	13,88
Minas Gerais	18,38	12,96	11,11	16,09	10,26	5,16	19,48	14,37	11,36	19,64	14,02	10,49	7,28	9,88	10,62
Espirito Santo	15,23	12,11	12,94	12,67	14,67	13,64	11,41	8,84	10,17	11,47	8,94	10,12	16,96	12,92	10,52
Rio de Janeiro	10,50	6,55	6,66	-0,76	-1,21	-3,77	7,50	5,05	4,12	8,05	5,00	3,46	9,64	4,17	8,50
São Paulo	8,47	5,55	5,78	-2,79	-0,13	0,27	7,36	4,67	3,62	7,56	4,33	3,35	5,05	6,97	10,10
Paraná	10,25	5,00	4,01	-6,28	-4,40	-0,83	15,64	4,24	-0,09	15,93	4,02	-0,59	-0,98	4,12	6,88
Santa Catarina	11,49	7,37	6,83	15,56	18,10	12,64	12,45	5,00	4,33	12,59	5,04	4,11	16,87	11,10	13,48
Rio Grande do Sul	10,18	1,75	0,63	16,44	8,21	3,28	5,79	-5,23	-5,49	6,44	-5,09	-5,79	10,49	2,30	0,18
Goiás	13,16	9,14	12,68	-7,56	-7,98	-1,94	22,33	13,60	15,96	24,62	15,69	18,13	18,54	7,18	9,79
Distrito Federal	12,05	11,46	13,46	36,35	24,10	19,46	-3,16	3,38	9,42	-3,11	3,86	9,85	7,22	6,79	12,10

Fonte: IBGE, Diretoria de Pesquisas, Coordenação de Serviços e Comércio.

(1) Base: Igual mês do ano anterior = 100

(2) Base no ano: Igual período do ano anterior =100

Base 12 meses: 12 meses imediatamente anteriores aos 12 últimos meses = 100

PESQUISA MENSAL DE COMÉRCIO - PMC

Tabela 6 - Variação de receita nominal de vendas no comércio varejista, por atividade e Unidade da Federação (Conclusão)

Mês: Set/2006

Unidade da Federação	Móveis e eletrodomésticos			Artigos farmacêuticos, médicos, ortopédicos, de perfumaria e cosméticos			Livros, jornais, revistas e papelaria			Equipamentos e materiais para escritório, informática e comunicação			Outros artigos de uso pessoal e doméstico		
	Mensal (1)	Acumulada (2)		Mensal (1)	Acumulada (2)		Mensal (1)	Acumulada (2)		Mensal (1)	Acumulada (2)		Mensal (1)	Acumulada (2)	
		no ano	12 Meses		no ano	12 Meses		no ano	12 Meses		no ano	12 Meses			
Brasil	15,24	7,32	9,27	9,21	9,56	11,06	4,93	6,25	5,97	10,28	16,65	25,61	27,92	21,40	21,70
Ceará	17,24	23,87	24,18	20,28	14,15	14,28	13,03	0,02	1,74	6,13	60,21	80,65	35,88	15,33	15,18
Pernambuco	23,33	17,88	19,42	23,40	20,02	18,18	-30,09	-24,30	-16,88	48,23	90,08	102,85	38,48	13,34	10,18
Bahia	22,07	21,00	23,44	11,10	10,52	12,95	-28,54	-25,34	-14,90	-24,88	13,38	23,24	28,61	18,96	19,49
Minas Gerais	27,84	15,65	18,27	19,90	14,48	12,59	13,67	2,75	3,01	8,36	10,37	21,87	9,13	8,59	12,71
Espírito Santo	15,02	15,89	21,62	13,31	4,48	5,30	-15,85	-8,15	-2,16	-20,54	-16,41	3,44	53,21	34,05	26,88
Rio de Janeiro	9,66	-0,08	1,70	-6,08	-0,92	2,73	13,18	18,21	14,38	25,77	38,49	51,32	48,99	36,81	33,85
São Paulo	15,01	2,45	5,04	7,23	7,39	8,97	8,37	9,75	7,48	10,31	11,16	23,27	28,16	22,79	22,13
Paraná	14,96	10,61	11,29	16,12	14,14	15,16	-16,99	-1,01	-1,51	41,82	39,29	53,02	28,24	21,26	21,69
Santa Catarina	-0,49	-5,52	-2,38	23,03	23,68	24,41	6,08	2,56	7,97	18,26	-1,69	4,40	9,53	15,76	22,80
Rio Grande do Sul	10,78	4,06	3,16	15,70	12,84	12,42	-0,56	-3,44	-0,19	2,28	9,39	12,63	19,56	14,85	16,09
Goiás	15,98	10,26	12,70	1,86	24,90	29,45	40,85	31,43	30,84	-13,51	-11,09	-6,81	1,42	5,03	18,39
Distrito Federal	17,54	7,89	10,40	12,93	15,09	15,93	9,03	25,83	16,34	10,98	47,59	39,16	31,91	23,07	19,96

Fonte: IBGE, Diretoria de Pesquisas, Coordenação de Serviços e Comércio.

(1) Base: Igual mês do ano anterior = 100

(2) Base no ano: Igual período do ano anterior = 100

Base 12 meses: 12 meses imediatamente anteriores aos 12 últimos meses = 100

PESQUISA MENSAL DE COMÉRCIO - PMC

Tabela 7 - Índice de receita nominal de vendas no comércio varejista (1), por Unidade da Federação

Mês: Set/2006

Unidade da Federação	Comércio varejista												
	set/05	out/05	nov/05	dez/05	jan/06	fev/06	mar/06	abr/06	mai/06	jun/06	jul/06	ago/06	set/06
Brasil	118,46	126,27	126,46	179,50	123,86	113,26	126,98	127,95	133,29	125,38	128,45	132,35	131,33
Rondônia	135,32	152,54	151,38	226,02	131,62	121,93	135,63	140,63	155,03	144,18	158,16	165,30	158,07
Acre	149,16	159,18	150,09	208,77	143,27	163,22	176,33	178,98	199,72	180,69	188,85	207,31	214,59
Amazonas	153,82	165,60	168,64	253,86	160,55	146,99	161,16	167,23	186,64	169,58	177,74	181,85	179,98
Roraima	111,46	124,99	127,18	167,13	126,78	124,04	134,98	151,74	148,66	136,64	147,82	151,59	158,11
Pará	134,20	143,09	134,96	216,78	127,85	114,73	123,72	129,94	148,93	137,85	138,54	146,75	142,63
Amapá	115,91	120,38	121,39	184,08	140,20	118,53	128,01	124,53	154,86	140,08	155,28	156,61	148,14
Tocantins	162,06	164,53	164,27	227,73	171,97	151,57	177,67	167,15	208,16	188,39	184,66	205,65	191,17
Maranhão	154,23	159,67	169,59	247,76	162,23	146,42	166,53	164,30	189,95	176,47	183,65	192,86	182,46
Piauí	134,30	135,75	140,96	213,73	153,48	131,18	143,96	134,17	156,74	148,11	158,14	160,13	153,32
Ceará	136,24	141,84	145,84	204,12	143,60	123,15	132,78	131,62	148,96	141,68	147,51	152,40	150,76
Rio G. do Norte	150,26	156,75	162,33	232,92	163,59	140,82	155,95	155,39	163,83	157,02	164,98	171,46	167,36
Paraíba	147,15	152,83	158,35	247,86	157,37	134,47	155,43	150,18	169,14	160,39	162,00	168,05	165,61
Pernambuco	128,31	135,80	140,77	207,76	135,66	120,82	136,01	131,44	141,20	136,33	141,64	144,41	142,72
Alagoas	134,60	145,88	147,08	222,97	143,96	133,11	153,55	147,19	166,98	154,83	158,50	175,00	169,35
Sergipe	144,73	170,79	165,42	238,87	170,30	132,16	147,06	143,66	163,78	156,40	157,24	169,05	166,34
Bahia	118,42	123,91	123,26	175,35	124,70	119,59	136,29	131,79	137,17	133,46	134,53	138,90	135,90
Minas Gerais	121,73	127,83	127,53	171,23	125,67	110,76	135,90	136,44	142,69	137,08	140,41	145,77	144,11
Espirito Santo	132,53	143,80	144,20	204,31	145,87	134,43	143,91	143,99	148,27	145,82	149,38	152,04	152,71
Rio de Janeiro	113,25	119,09	120,38	178,67	117,38	111,53	121,58	122,16	129,15	119,02	121,53	126,22	125,14
São Paulo	114,07	123,21	122,84	173,26	121,29	109,05	120,77	122,83	125,13	118,10	121,47	124,55	123,73
Paraná	113,34	120,98	118,85	167,14	114,75	110,10	124,45	125,59	128,31	120,31	122,25	124,72	124,96
Santa Catarina	120,43	128,59	128,35	178,43	128,03	123,04	135,53	135,89	136,50	125,84	128,90	131,55	134,26
Rio Grande do Sul	104,41	112,21	113,58	159,96	106,78	99,77	115,38	118,42	122,35	112,13	113,92	116,09	115,04
Mato Grosso do Sul	136,07	137,81	134,69	187,98	129,84	123,99	139,52	138,36	147,55	137,50	143,23	150,49	148,04
Mato Grosso	141,62	144,02	139,58	181,30	125,99	113,42	124,24	119,06	122,34	119,94	121,66	127,51	127,54
Goiás	132,46	138,67	139,79	196,45	137,83	122,87	138,41	140,34	147,21	138,54	143,14	146,47	149,89
Distrito Federal	128,50	138,69	139,22	190,49	132,22	126,32	138,96	143,81	150,53	139,76	137,82	144,60	143,99

Fonte: IBGE, Diretoria de Pesquisas, Coordenação de Serviços e Comércio.

(1) Base: 2003 = 100



**PESQUISA MENSAL DE COMÉRCIO - PMC**

**Tabela 9 - Índice e variação de volume de vendas do comércio varejista ampliado (1), por Unidade da Federação.**

Mês: Set/2006

Unidade da Federação	Índice de volume (2)	Variação				
		Mensal (3)			Acumulada (4)	
		jul/06	ago/06	set/06	no ano	12 Meses
Brasil	122,32	6,60	7,86	10,33	5,53	4,81
Rondônia	202,13	16,73	32,76	45,30	14,20	15,92
Acre	267,50	36,29	53,19	65,21	32,21	30,37
Amazonas	192,81	15,44	22,44	32,71	18,35	18,45
Roraima	150,01	27,36	24,86	41,48	26,65	26,11
Pará	174,96	15,91	20,32	30,14	14,45	16,05
Amapá	160,85	26,80	31,58	38,43	28,00	21,14
Tocantins	169,92	17,15	24,50	20,73	18,99	22,36
Maranhão	175,80	23,59	26,28	26,46	25,40	24,86
Piauí	156,58	15,15	19,58	23,44	21,20	23,21
Ceará	147,91	8,48	14,11	16,67	14,09	14,39
Rio G. do Norte	159,88	14,44	16,63	15,09	16,45	19,32
Paraíba	154,74	15,48	12,48	20,00	16,26	17,84
Pernambuco	138,04	12,48	8,76	11,83	9,44	11,15
Alagoas	155,04	-8,01	12,50	14,67	6,83	8,73
Sergipe	153,91	14,28	19,19	16,49	15,30	19,99
Bahia	129,83	13,37	10,48	12,88	11,52	9,72
Minas Gerais	124,53	10,69	13,27	14,84	8,46	5,22
Espirito Santo	160,53	14,27	17,87	16,08	15,56	16,29
Rio de Janeiro	114,64	4,34	6,91	9,49	4,99	4,01
São Paulo	114,59	5,00	3,70	6,48	2,78	2,47
Paraná	115,29	3,84	10,85	12,38	3,18	1,30
Santa Catarina	129,21	7,72	13,32	11,36	5,81	3,81
Rio Grande do Sul	105,00	0,07	2,39	6,95	-1,01	-3,02
Mato Grosso do Sul	128,92	6,58	11,81	10,52	5,15	4,25
Mato Grosso	114,96	-9,41	-9,63	-9,06	-9,22	-7,15
Goiás	137,88	7,26	7,52	13,74	7,60	8,30
Distrito Federal	143,11	12,07	14,62	11,70	12,86	14,32

Fonte: IBGE, Diretoria de Pesquisas, Coordenação de Serviços e Comércio.

(1) Inclui as atividades de Veículos e de Material de construção, além daquelas que compõem o varejo.

(2) Base: 2003 = 100

(3) Base: Igual mês do ano anterior = 100

(4) Base no ano: Igual período do ano anterior = 100

Base 12 meses: 12 meses imediatamente anteriores aos 12 últimos meses = 100

**PESQUISA MENSAL DE COMÉRCIO - PMC**

**Tabela 10 - Variação de volume de vendas no comércio varejista ampliado (1), por atividade e Unidade da Federação (Continua)**

**Mês: Set/2006**

Unidade da Federação	Comércio Varejista Ampliado			Combustíveis e lubrificantes			Hipermercados, supermercados, produtos alimentícios, bebidas e fumo						Tecidos, vestuário e calçados		
	Mensal (2)	Acumulada (3)		Mensal (2)	Acumulada (3)		Total			Hipermercados e Supermercados			Mensal (2)	Acumulada (3)	
		no ano	12 Meses		no ano	12 Meses	Mensal (2)	no ano	12 Meses	Mensal (2)	no ano	12 Meses		no ano	12 Meses
Brasil	10,33	5,53	4,81	-6,48	-9,22	-8,96	11,04	7,66	6,07	11,64	7,70	5,81	2,58	1,69	3,84
Ceará	16,67	14,09	14,39	-14,99	-18,38	-10,86	7,34	8,51	10,34	10,77	10,26	10,74	14,15	5,24	6,55
Pernambuco	11,83	9,44	11,15	-18,04	-11,42	-3,89	11,94	9,18	9,20	11,34	9,12	8,45	-0,31	-2,29	1,82
Bahia	12,88	11,52	9,72	-5,56	-3,24	-7,01	18,65	13,35	10,45	30,84	22,11	17,28	4,81	1,74	5,60
Minas Gerais	14,84	8,46	5,22	2,96	-4,69	-8,06	18,21	14,55	11,53	18,41	14,16	10,63	-0,24	2,86	3,49
Espirito Santo	16,08	15,56	16,29	0,27	-0,60	-0,18	12,31	10,82	11,62	12,44	10,95	11,59	10,74	8,47	6,03
Rio de Janeiro	9,49	4,99	4,01	-11,67	-14,45	-15,55	8,91	7,54	5,93	9,39	7,42	5,21	2,15	-1,38	3,02
São Paulo	6,48	2,78	2,47	-11,76	-13,02	-11,84	8,53	6,54	4,42	8,73	6,17	4,12	0,40	2,15	4,44
Paraná	12,38	3,18	1,30	-12,27	-16,62	-12,84	17,25	5,11	0,26	17,53	4,88	-0,24	-6,32	-1,63	0,39
Santa Catarina	11,36	5,81	3,81	8,16	2,88	-1,27	14,09	5,85	4,65	14,20	5,87	4,42	10,75	4,99	6,65
Rio Grande do Sul	6,95	-1,01	-3,02	9,91	-4,03	-9,68	6,44	-2,87	-3,71	7,10	-2,74	-4,02	5,86	-3,03	-5,75
Goiás	13,74	7,60	8,30	-22,91	-19,81	-13,25	23,31	15,32	17,25	25,68	17,42	19,40	10,29	-1,60	0,53
Distrito Federal	11,70	12,86	14,32	17,23	7,09	4,27	-4,63	2,73	8,72	-4,59	3,19	9,13	0,00	-0,05	4,66

Fonte: IBGE, Diretoria de Pesquisas, Coordenação de Serviços e Comércio.

(1) Inclui as atividades de Veículos e de Material de construção, além daquelas que compõem o varejo.

(2) Base: Igual mês do ano anterior = 100

(3) Base no ano: Igual período do ano anterior = 100

Base 12 meses: 12 meses imediatamente anteriores aos 12 últimos meses = 100

PESQUISA MENSAL DE COMÉRCIO - PMC

Tabela 10 - Variação de volume de vendas no comércio varejista ampliado (1), por atividade e Unidade da Federação (Continua)

Mês: Set/2006

Unidade da Federação	Móveis e eletrodomésticos			Artigos farmacêuticos, médicos, ortopédicos, de perfumaria e cosméticos			Livros, jornais, revistas e papelaria			Equipamentos e materiais para escritório, informática e comunicação			Outros artigos de uso pessoal e doméstico		
	Mensal (2)	Acumulada (3)		Mensal (2)	Acumulada (3)		Mensal (2)	Acumulada (3)		Mensal (2)	Acumulada (3)		Mensal (2)	Acumulada (3)	
		no ano	12 Meses		no ano	12 Meses		no ano	12 Meses		no ano	12 Meses		no ano	12 Meses
Brasil	20,61	9,60	10,13	4,14	3,89	5,24	1,05	0,94	0,71	25,67	34,74	43,43	27,18	16,34	16,34
Ceará	20,31	25,80	25,14	18,22	9,89	9,35	9,82	-4,22	-2,44	28,55	93,25	115,87	28,60	8,70	8,74
Pernambuco	26,21	18,22	18,80	20,77	15,27	13,29	-30,44	-25,77	-18,68	58,32	96,29	109,38	28,57	4,46	2,06
Bahia	24,43	20,65	22,34	3,31	3,35	6,15	-30,05	-27,93	-17,66	-14,56	30,68	41,79	18,79	12,49	13,41
Minas Gerais	36,03	19,09	19,96	15,69	9,74	7,46	11,25	-1,82	-1,34	23,59	21,94	32,05	2,41	1,45	5,60
Espirito Santo	17,89	17,67	22,60	8,95	-0,01	0,94	-16,86	-11,51	-6,07	-5,57	-3,88	18,20	42,27	24,94	19,04
Rio de Janeiro	14,54	2,08	2,81	-9,69	-5,15	-1,43	11,81	14,07	9,74	49,47	60,18	74,31	38,42	27,77	25,84
São Paulo	23,96	6,55	7,34	1,07	1,02	2,44	3,03	2,97	0,71	23,16	29,47	42,34	41,06	21,84	19,69
Paraná	15,70	10,26	9,90	11,13	7,02	8,45	-19,22	-4,08	-4,57	55,81	51,44	65,44	22,49	15,29	15,23
Santa Catarina	1,20	-5,44	-3,26	17,73	15,93	17,13	3,22	-0,52	4,79	29,93	6,94	12,88	4,58	10,14	16,50
Rio Grande do Sul	14,35	6,03	3,59	9,78	7,89	7,20	-12,75	-13,74	-9,03	22,09	29,83	30,38	14,84	9,87	10,73
Goiás	20,45	12,34	12,83	-1,90	19,09	23,08	32,84	26,84	26,84	3,99	5,05	6,67	-4,62	-2,59	10,33
Distrito Federal	19,98	8,66	10,28	8,40	8,98	9,33	1,89	17,48	9,91	25,57	68,35	59,36	24,12	16,10	13,35

Fonte: IBGE, Diretoria de Pesquisas, Coordenação de Serviços e Comércio.

(1) Inclui as atividades de Veículos e de Material de construção, além daquelas que compõem o varejo.

(2) Base: Igual mês do ano anterior = 100

(3) Base no ano: Igual período do ano anterior = 100

Base 12 meses: 12 meses imediatamente anteriores aos 12 últimos meses = 100

PESQUISA MENSAL DE COMÉRCIO - PMC

Tabela 10 - Variação de volume de vendas no comércio varejista ampliado (1), por atividade e Unidade da Federação (Conclusão)

Mês: Set/2006

Unidade da Federação	Veículos, motocicletas, partes e peças			Material de construção		
	Mensal (2)	Acumulada (3)		Mensal (2)	Acumulada (3)	
		no ano	12 Meses		no ano	12 Meses
Brasil	10,07	5,28	4,13	13,80	3,74	1,22
Ceará	33,56	31,08	27,83	16,26	7,65	7,13
Pernambuco	17,64	19,24	22,76	15,52	7,21	6,58
Bahia	19,38	20,84	18,10	7,50	4,95	1,63
Minas Gerais	16,82	7,07	-0,19	-2,50	-1,73	-3,01
Espirito Santo	18,40	25,42	27,56	33,72	6,74	2,75
Rio de Janeiro	11,85	4,24	0,99	1,70	-1,39	-2,91
São Paulo	-2,24	-3,05	-1,62	25,89	9,20	3,36
Paraná	25,06	9,11	4,38	-10,13	-12,62	-7,50
Santa Catarina	10,11	8,02	4,63	25,02	14,10	6,34
Rio Grande do Sul	2,22	-3,86	-6,69	4,11	-3,44	-4,91
Goiás	21,40	9,53	6,38	0,56	0,61	3,08
Distrito Federal	22,71	27,34	27,81	14,83	9,44	8,68

Fonte: IBGE, Diretoria de Pesquisas, Coordenação de Serviços e Comércio.

(1) Inclui as atividades de Veículos e de Material de construção, além daquelas que compõem o varejo.

(2) Base: Igual mês do ano anterior = 100

(3) Base no ano: Igual período do ano anterior = 100

Base 12 meses: 12 meses imediatamente anteriores aos 12 últimos meses = 100

PESQUISA MENSAL DE COMÉRCIO - PMC

Tabela 11 - Índice de volume de vendas no comércio varejista ampliado (1), por Unidade da Federação

Mês: Set/2006

Unidade da Federação	Comércio Varejista Ampliado												
	set/05	out/05	nov/05	dez/05	jan/06	fev/06	mar/06	abr/06	mai/06	jun/06	jul/06	ago/06	set/06
Brasil	110,87	115,19	118,17	151,21	112,79	100,43	117,74	111,19	121,58	112,91	120,19	126,16	122,32
Rondônia	139,11	147,59	152,99	205,76	122,57	117,33	140,07	137,15	149,75	145,25	163,98	192,95	202,13
Acre	161,92	163,48	155,89	204,68	146,31	170,66	193,08	177,12	205,91	198,47	225,44	261,41	267,50
Amazonas	145,29	153,81	156,98	216,67	150,79	141,72	158,54	151,58	171,33	156,40	176,74	191,24	192,81
Roraima	106,03	111,87	114,57	146,39	118,65	107,46	115,51	118,93	119,96	110,43	123,59	133,93	150,01
Pará	134,44	138,24	136,50	199,90	123,79	116,20	131,79	130,41	152,76	144,39	150,86	169,04	174,96
Amapá	116,19	114,17	116,15	171,88	126,65	112,41	127,24	116,09	146,36	139,32	151,90	164,56	160,85
Tocantins	140,74	142,78	138,42	182,71	147,69	128,54	160,05	136,82	173,41	173,80	167,10	188,74	169,92
Maranhão	139,02	141,39	153,93	205,54	139,47	135,83	161,88	147,93	177,53	161,35	182,46	191,04	175,80
Piauí	126,84	126,47	131,07	193,07	140,54	124,76	147,96	131,20	158,15	147,15	154,80	164,98	156,58
Ceará	126,78	127,66	133,88	173,77	131,34	115,19	130,17	121,48	144,59	135,54	144,35	151,02	147,91
Rio G. do Norte	138,92	142,43	151,96	207,16	146,93	129,87	152,01	141,61	155,25	146,95	158,21	167,90	159,88
Paraíba	128,95	132,99	139,89	206,25	138,04	120,94	147,55	132,81	151,93	139,92	154,35	157,30	154,74
Pernambuco	123,44	127,38	132,47	180,88	131,07	114,62	134,13	122,48	135,43	125,50	138,22	141,60	138,04
Alagoas	135,20	140,81	144,36	196,22	132,00	125,18	146,81	131,88	152,66	138,05	150,21	163,01	155,04
Sergipe	132,12	148,89	147,83	202,94	144,15	124,01	150,08	135,17	154,42	141,75	147,36	165,70	153,91
Bahia	115,01	117,66	120,32	161,46	119,40	112,86	133,93	121,13	132,00	124,21	132,34	136,62	129,83
Minas Gerais	108,44	111,01	112,80	139,62	108,29	95,20	118,19	112,84	122,66	115,63	121,35	127,42	124,53
Espírito Santo	138,30	142,25	138,06	184,62	142,21	131,15	148,89	138,38	151,67	147,22	153,77	163,47	160,53
Rio de Janeiro	104,70	108,53	110,82	147,74	107,11	100,87	112,87	109,07	118,75	108,11	113,56	119,47	114,64
São Paulo	107,61	112,01	116,40	142,69	110,39	93,38	109,70	104,08	112,97	105,38	112,62	118,07	114,59
Paraná	102,59	109,24	108,18	139,76	102,73	99,61	116,42	107,75	117,04	107,74	115,27	120,08	115,29
Santa Catarina	116,03	122,54	122,38	164,98	114,20	108,06	125,76	118,90	127,34	117,68	124,81	132,24	129,21
Rio Grande do Sul	98,18	103,94	107,81	141,95	98,52	89,18	108,12	103,80	110,79	100,61	105,39	108,17	105,00
Mato Grosso do Sul	116,64	114,88	114,38	147,10	109,67	107,89	125,16	115,05	125,88	117,95	127,28	134,97	128,92
Mato Grosso	126,41	124,37	119,88	146,14	113,73	100,53	114,05	100,88	108,86	105,44	110,77	117,20	114,96
Goiás	121,23	124,10	123,80	157,16	125,46	112,25	131,61	121,69	136,89	125,81	134,30	139,43	137,88
Distrito Federal	128,12	136,12	140,03	177,57	131,68	121,46	140,25	135,38	148,98	136,20	143,25	152,58	143,11

Fonte: IBGE, Diretoria de Pesquisas, Coordenação de Serviços e Comércio.

(1) Inclui as atividades de Veículos e de Material de construção, além daquelas que compõem o varejo.

Índice de Base Fixa: 2003 = 100

**PESQUISA MENSAL DE COMÉRCIO - PMC**

**Tabela 13 - Índice e variação de receita nominal de vendas no comércio varejista ampliado (1), por Unidade da Federação**

**Mês: Set/2006**

Unidade da Federação	Índice de volume (2)	Variação				
		Mensal (3)			Acumulada (4)	
		jul/06	ago/06	set/06	no ano	12 Meses
Brasil	138,01	7,77	8,62	10,53	7,19	7,07
Rondônia	185,93	13,19	19,68	17,93	11,65	15,71
Acre	271,52	35,05	44,88	48,10	31,78	31,71
Amazonas	199,60	15,01	16,98	19,81	19,12	20,82
Roraima	157,55	28,11	19,56	27,92	28,70	29,94
Pará	176,21	15,38	13,69	15,17	14,95	18,10
Amapá	169,74	27,42	26,88	27,23	29,72	24,56
Tocantins	198,52	17,99	25,31	22,85	20,93	25,04
Maranhão	201,53	26,63	28,76	27,75	28,60	28,64
Piauí	176,81	17,03	21,45	24,65	23,41	25,94
Ceará	168,54	9,96	15,33	17,59	15,73	16,69
Rio G. do Norte	180,48	15,70	17,06	14,79	17,79	21,39
Paraíba	178,81	18,07	15,03	22,39	19,78	22,00
Pernambuco	159,54	14,61	10,44	13,38	12,35	14,84
Alagoas	178,57	-6,69	14,56	15,98	9,77	12,33
Sergipe	182,10	17,32	22,27	18,75	19,33	24,71
Bahia	145,85	16,69	13,95	15,76	14,97	13,15
Minas Gerais	142,81	13,20	15,66	16,79	11,27	8,25
Espirito Santo	180,85	15,18	18,96	17,93	17,30	18,42
Rio de Janeiro	127,34	4,62	7,38	10,71	5,90	5,35
São Paulo	128,77	5,56	3,85	5,89	3,66	4,13
Paraná	132,09	5,54	11,92	13,25	5,90	4,54
Santa Catarina	147,69	10,10	14,47	12,37	9,00	7,32
Rio Grande do Sul	119,35	1,10	3,42	7,90	0,48	-0,90
Mato Grosso do Sul	151,55	8,37	14,55	13,87	7,93	7,39
Mato Grosso	134,23	-8,14	-7,70	-5,98	-7,16	-4,62
Goiás	159,18	7,15	7,40	14,13	8,48	9,95
Distrito Federal	165,58	17,00	19,50	16,37	17,60	19,10

Fonte: IBGE, Diretoria de Pesquisas, Coordenação de Serviços e Comércio.

(1) Inclui as atividades de Veículos e de Material de construção, além daquelas que compõem o varejo.

(2) Base: 2003 = 100

(3) Base: Igual mês do ano anterior = 100

(4) Base no ano: Igual período do ano anterior = 100

Base 12 meses: 12 meses imediatamente anteriores aos 12 últimos meses = 100

**PESQUISA MENSAL DE COMÉRCIO - PMC**

**Tabela 14 - Variação de receita nominal de vendas no comércio varejista ampliado (1), por atividade e Unidade da Federação (Continua)**

**Mês: Set/2006**

Unidade da Federação	Comércio Varejista Ampliado			Combustíveis e lubrificantes			Hipermercados, supermercados, produtos alimentícios, bebidas e fumo						Tecidos, vestuário e calçados		
	Mensal (2)	Acumulada (2)		Mensal (2)	Acumulada (2)		Total			Hipermercados e Supermercados			Mensal (2)	Acumulada (2)	
		no ano	12 Meses		no ano	12 Meses	Mensal (2)	no ano	12 Meses	Mensal (2)	no ano	12 Meses		no ano	12 Meses
Brasil	10,53	7,19	7,07	4,14	4,06	3,47	10,12	6,16	5,31	10,69	6,20	5,07	8,07	7,04	9,75
Ceará	17,59	15,73	16,69	-6,32	-7,39	-0,17	4,96	6,95	9,60	8,32	8,67	10,00	17,87	8,33	10,26
Pernambuco	13,38	12,35	14,84	-7,12	1,61	8,98	11,46	9,47	10,42	10,81	9,48	9,70	5,99	4,29	8,90
Bahia	15,76	14,97	13,15	8,13	10,63	4,69	18,25	12,59	10,09	30,45	21,49	17,09	11,33	9,61	13,88
Minas Gerais	16,79	11,27	8,25	16,09	10,26	5,16	19,48	14,37	11,36	19,64	14,02	10,49	7,28	9,88	10,62
Espirito Santo	17,93	17,30	18,42	12,67	14,67	13,64	11,41	8,84	10,17	11,47	8,94	10,12	16,96	12,92	10,52
Rio de Janeiro	10,71	5,90	5,35	-0,76	-1,21	-3,77	7,50	5,05	4,12	8,05	5,00	3,46	9,64	4,17	8,50
São Paulo	5,89	3,66	4,13	-2,79	-0,13	0,27	7,36	4,67	3,62	7,56	4,33	3,35	5,05	6,97	10,10
Paraná	13,25	5,90	4,54	-6,28	-4,40	-0,83	15,64	4,24	-0,09	15,93	4,02	-0,59	-0,98	4,12	6,88
Santa Catarina	12,37	9,00	7,32	15,56	18,10	12,64	12,45	5,00	4,33	12,59	5,04	4,11	16,87	11,10	13,48
Rio Grande do Sul	7,90	0,48	-0,90	16,44	8,21	3,28	5,79	-5,23	-5,49	6,44	-5,09	-5,79	10,49	2,30	0,18
Goiás	14,13	8,48	9,95	-7,56	-7,98	-1,94	22,33	13,60	15,96	24,62	15,69	18,13	18,54	7,18	9,79
Distrito Federal	16,37	17,60	19,10	36,35	24,10	19,46	-3,16	3,38	9,42	-3,11	3,86	9,85	7,22	6,79	12,10

Fonte: IBGE, Diretoria de Pesquisas, Coordenação de Serviços e Comércio.

(1) Inclui as atividades de Veículos e de Material de construção, além daquelas que compõem o varejo.

(2) Base: Igual mês do ano anterior = 100

(3) Base no ano: Igual período do ano anterior = 100

Base 12 meses: 12 meses imediatamente anteriores aos 12 últimos meses = 100

**PESQUISA MENSAL DE COMÉRCIO - PMC**

**Tabela 14 - Variação de receita nominal de vendas no comércio varejista ampliado (1), por atividade e Unidade da Federação (Continua)**

**Mês: Set/2006**

Unidade da Federação	Móveis e eletrodomésticos			Artigos farmacêuticos, médicos, ortopédicos, de perfumaria e cosméticos			Livros, jornais, revistas e papelaria			Equipamentos e materiais para escritório, informática e comunicação			Outros artigos de uso pessoal e doméstico		
	Mensal (2)	Acumulada (3)		Mensal (2)	Acumulada (3)		Mensal (2)	Acumulada (3)		Mensal (2)	Acumulada (3)		Mensal (2)	Acumulada (3)	
		no ano	12 Meses		no ano	12 Meses		no ano	12 Meses		no ano	12 Meses		no ano	12 Meses
Brasil	15,24	7,32	9,27	9,21	9,56	11,06	4,93	6,25	5,97	10,28	16,65	25,61	27,92	21,40	21,70
Ceará	17,24	23,87	24,18	20,28	14,15	14,28	13,03	0,02	1,74	6,13	60,21	80,65	35,88	15,33	15,18
Pernambuco	23,33	17,88	19,42	23,40	20,02	18,18	-30,09	-24,30	-16,88	48,23	90,08	102,85	38,48	13,34	10,18
Bahia	22,07	21,00	23,44	11,10	10,52	12,95	-28,54	-25,34	-14,90	-24,88	13,38	23,24	28,61	18,96	19,49
Minas Gerais	27,84	15,65	18,27	19,90	14,48	12,59	13,67	2,75	3,01	8,36	10,37	21,87	9,13	8,59	12,71
Espirito Santo	15,02	15,89	21,62	13,31	4,48	5,30	-15,85	-8,15	-2,16	-20,54	-16,41	3,44	53,21	34,05	26,88
Rio de Janeiro	9,66	-0,08	1,70	-6,08	-0,92	2,73	13,18	18,21	14,38	25,77	38,49	51,32	48,99	36,81	33,85
São Paulo	15,01	2,45	5,04	7,23	7,39	8,97	8,37	9,75	7,48	10,31	11,16	23,27	28,16	22,79	22,13
Paraná	14,96	10,61	11,29	16,12	14,14	15,16	-16,99	-1,01	-1,51	41,82	39,29	53,02	28,24	21,26	21,69
Santa Catarina	-0,49	-5,52	-2,38	23,03	23,68	24,41	6,08	2,56	7,97	18,26	-1,69	4,40	9,53	15,76	22,80
Rio Grande do Sul	10,78	4,06	3,16	15,70	12,84	12,42	-0,56	-3,44	-0,19	2,28	9,39	12,63	19,56	14,85	16,09
Goiás	15,98	10,26	12,70	1,86	24,90	29,45	40,85	31,43	30,84	-13,51	-11,09	-6,81	1,42	5,03	18,39
Distrito Federal	17,54	7,89	10,40	12,93	15,09	15,93	9,03	25,83	16,34	10,98	47,59	39,16	31,91	23,07	19,96

Fonte: IBGE, Diretoria de Pesquisas, Coordenação de Serviços e Comércio.

(1) Inclui as atividades de Veículos e de Material de construção, além daquelas que compõem o varejo.

(2) Base: Igual mês do ano anterior = 100

(3) Base no ano: Igual período do ano anterior = 100

Base 12 meses: 12 meses imediatamente anteriores aos 12 últimos meses = 100



PESQUISA MENSAL DE COMÉRCIO - PMC

Tabela 14 - Variação de receita nominal de vendas no comércio varejista ampliado (1), por atividade e Unidade da Federação (Conclusão)

**Mês: Set/2006**

Unidade da Federação	Veículos, motocicletas, partes e peças			Material de construção		
	Mensal (2)	Acumulada (3)		Mensal (2)	Acumulada (3)	
		no ano	12 Meses		no ano	12 Meses
Brasil	8,36	6,56	6,12	17,37	8,04	6,27
Ceará	33,02	32,06	29,75	24,49	14,09	13,95
Pernambuco	16,56	20,03	24,32	19,97	11,50	11,77
Bahia	19,45	22,46	20,07	13,26	10,47	7,63
Minas Gerais	16,91	9,08	2,63	0,45	2,58	2,14
Espirito Santo	19,53	26,63	29,41	36,47	11,60	8,95
Rio de Janeiro	12,94	4,85	2,16	3,94	1,35	0,69
São Paulo	-2,22	-1,18	0,72	29,03	13,33	8,16
Paraná	25,93	11,76	7,42	-7,38	-8,60	-2,31
Santa Catarina	10,45	9,99	7,29	27,87	17,96	11,28
Rio Grande do Sul	1,90	-3,17	-5,42	8,50	1,48	0,97
Goiás	18,06	8,45	6,64	4,56	4,29	7,12
Distrito Federal	24,45	31,07	32,38	18,33	13,38	12,92

Fonte: IBGE, Diretoria de Pesquisas, Coordenação de Serviços e Comércio.

(1) Inclui as atividades de Veículos e de Material de construção, além daquelas que compõem o varejo.

(2) Base: Igual mês do ano anterior = 100

(3) Base no ano: Igual período do ano anterior = 100

Base 12 meses: 12 meses imediatamente anteriores aos 12 últimos meses = 100

PESQUISA MENSAL DE COMÉRCIO - PMC

Tabela 15 - Índice de receita nominal de vendas no comércio varejista ampliado (1), por Unidade da Federação

Mês: Set/2006

Unidade da Federação	Comércio varejista ampliado												
	set/05	out/05	nov/05	dez/05	jan/06	fev/06	mar/06	abr/06	mai/06	jun/06	jul/06	ago/06	set/06
Brasil	124,87	130,60	134,56	171,60	129,17	114,78	135,08	126,95	139,37	128,43	136,72	143,05	138,01
Rondônia	157,67	167,13	175,46	233,29	141,22	134,93	162,15	159,14	171,81	167,15	178,25	195,72	185,93
Acre	183,33	185,34	178,03	232,77	167,75	196,08	222,19	204,25	235,67	227,77	251,67	279,61	271,52
Amazonas	166,60	177,12	181,99	249,92	176,69	165,66	185,62	178,13	200,04	182,54	199,93	208,29	199,60
Roraima	123,17	131,00	134,69	171,08	140,92	127,61	138,75	142,95	142,78	130,33	141,23	147,02	157,55
Pará	153,01	157,85	157,24	229,21	144,20	135,83	154,96	153,68	179,14	169,20	170,21	181,60	176,21
Amapá	133,42	131,57	134,81	198,52	147,71	131,93	149,97	137,34	171,97	164,37	173,44	181,43	169,74
Tocantins	161,59	166,05	162,23	213,13	174,54	152,06	190,54	162,86	203,61	201,97	195,45	220,75	198,52
Maranhão	157,75	161,84	174,92	232,23	159,89	156,77	187,27	171,77	204,18	185,09	210,17	219,54	201,53
Piauí	141,84	142,13	146,98	216,75	158,73	140,91	168,10	149,64	179,41	166,21	175,40	186,42	176,81
Ceará	143,32	144,75	151,41	196,66	149,57	131,21	148,96	139,36	165,04	153,73	164,74	171,87	168,54
Rio G. do Norte	157,23	162,20	172,30	233,51	167,73	148,02	173,55	161,27	175,67	165,81	178,79	189,03	180,48
Paraíba	146,10	151,29	159,97	236,37	158,45	139,44	170,29	152,71	176,09	162,70	178,25	181,49	178,81
Pernambuco	140,71	145,77	152,22	208,41	151,33	132,28	155,03	140,82	157,33	146,21	160,09	163,54	159,54
Alagoas	153,97	160,65	165,34	225,09	151,54	145,23	169,73	152,41	177,38	160,81	174,47	187,89	178,57
Sergipe	153,35	172,12	172,62	236,44	168,78	146,43	177,19	159,73	183,76	169,06	174,50	195,71	182,10
Bahia	125,99	130,26	133,75	178,54	133,69	125,90	150,58	135,71	149,37	140,44	148,56	153,25	145,85
Minas Gerais	122,28	125,71	128,18	158,46	124,74	110,16	137,39	130,48	141,77	133,11	139,90	146,62	142,81
Espírito Santo	153,36	158,74	154,93	207,02	161,08	148,52	168,80	155,69	171,33	164,80	172,11	183,42	180,85
Rio de Janeiro	115,02	119,86	123,26	164,92	120,07	112,79	126,21	121,39	132,51	119,63	125,74	132,39	127,34
São Paulo	121,61	127,57	132,85	161,86	126,10	106,11	125,10	117,97	129,06	119,14	127,62	133,43	128,77
Paraná	116,64	124,57	124,91	160,54	120,12	116,05	136,37	125,12	136,43	124,14	132,71	137,81	132,09
Santa Catarina	131,43	139,31	141,08	188,81	133,10	126,18	148,00	138,50	148,63	135,73	143,82	151,36	147,69
Rio Grande do Sul	110,61	117,83	122,52	160,58	112,33	101,56	123,46	118,47	127,04	114,65	120,08	123,35	119,35
Mato Grosso do Sul	133,09	132,68	133,72	172,72	129,62	127,08	148,56	136,26	148,04	136,94	149,11	158,95	151,55
Mato Grosso	142,76	143,04	140,08	170,07	134,55	117,54	134,35	118,14	126,64	121,42	128,51	136,98	134,23
Goiás	139,48	143,91	144,51	183,15	147,60	131,15	154,15	141,95	158,85	145,05	155,31	161,55	159,18
Distrito Federal	142,29	152,92	157,52	201,49	151,04	140,91	163,38	157,35	173,10	157,10	167,03	177,64	165,58

Fonte: IBGE, Diretoria de Pesquisas, Coordenação de Serviços e Comércio.

(1) Inclui as atividades de Veículos e de Material de construção, além daquelas que compõem o varejo.

Índice Base Fixa: 2000 = 100

**Volume e Receita nominal de vendas  
do varejo - com ajuste sazonal**

PESQUISA MENSAL DE COMÉRCIO - PMC

Tabela 16 - Índice e variação do volume de vendas do comércio varejista com ajuste sazonal, por Unidade da Federação.

Mês: set/2006

Unidade da Federação	Índice de Base Fixa (1)			Variação mês/mês anterior		
	jul/06	ago/06	set/06	jul/06	ago/06	set/06
<b>Brasil</b>	<b>119,03</b>	<b>122,3</b>	<b>124,82</b>	<b>-0,63</b>	<b>2,75</b>	<b>2,06</b>
Rondônia	142,85	149,97	146,39	5,53	4,98	-2,39
Acre	177,44	191,00	201,63	4,79	7,64	5,57
Amazonas	158,12	165,56	171,46	1,09	4,71	3,56
Roraima	130,67	135,05	140,48	3,03	3,35	4,02
Pará	128,59	129,38	131,85	0,25	0,61	1,91
Amapá	130,78	136,59	134,38	2,16	4,44	-1,62
Tocantins	159,75	173,39	173,1	-9,38	8,54	-0,17
Maranhão	158,00	170,05	170,92	-4,66	7,63	0,51
Piauí	143,34	145,62	145,65	0,62	1,59	0,02
Ceará	135,1	137,03	144,23	-0,93	1,43	5,25
Rio G. do Norte	151,21	157,27	160,44	-0,14	4,01	2,02
Paraíba	149,65	154,13	159,04	2,82	2,99	3,19
Pernambuco	130,85	132,02	137,09	4,25	0,89	3,84
Alagoas	148,61	159,02	164,58	1,72	7,00	3,50
Sergipe	143,19	149,23	155,31	3,09	4,22	4,07
Bahia	127,58	128,09	128,91	3,99	0,40	0,64
Minas Gerais	127,35	129,85	131,52	-0,24	1,96	1,29
Espirito Santo	141,34	144,03	147,16	-0,85	1,90	2,17
Rio de Janeiro	112,89	118,29	122,26	-3,04	4,78	3,36
São Paulo	115,91	117,82	119,75	-0,50	1,65	1,64
Paraná	111,02	113,22	117,13	-1,48	1,98	3,45
Santa Catarina	119,72	124,62	126,96	-0,95	4,09	1,88
Rio Grande do Sul	103,54	106,82	110,44	-1,62	3,17	3,39
Mato Grosso do Sul	124,74	126,29	128,78	-0,21	1,24	1,97
Mato Grosso	107,53	109,1	109,33	-1,92	1,46	0,21
Goiás	125,05	132,35	139,18	-3,33	5,84	5,16
Distrito Federal	123,56	128,77	135,16	-3,42	4,22	4,96

Fonte: IBGE, Diretoria de Pesquisas, Coordenação de Serviços e Comércio.

(1) Base: 2003 = 100

PESQUISA MENSAL DE COMÉRCIO - PMC

Tabela 17 - Índice e variação da receita nominal de vendas do comércio varejista com ajuste sazonal, por Unidade da Federação.

Mês: set/2006

Unidade da Federação	Índice de Base Fixa (1)			Variação mês/mês anterior		
	jul/06	ago/06	set/06	jul/06	ago/06	set/06
<b>Brasil</b>	<b>131,48</b>	<b>134,96</b>	<b>137,3</b>	<b>-0,18</b>	<b>2,65</b>	<b>1,73</b>
Rondônia	155,89	163,46	157,86	5,31	4,86	-3,43
Acre	192,89	206,91	218,85	4,71	7,27	5,77
Amazonas	179,03	186,87	193,25	0,68	4,38	3,41
Roraima	153,36	157,38	161,66	3,57	2,62	2,72
Pará	146,76	149,49	152,97	0,29	1,86	2,33
Amapá	147,36	154,08	152,68	0,85	4,56	-0,91
Tocantins	183,85	198,04	197,77	-8,08	7,72	-0,14
Maranhão	181,61	190,12	190,85	-1,52	4,69	0,38
Piauí	157,83	160,03	161,04	0,59	1,39	0,63
Ceará	150,07	151,89	158,12	0,77	1,21	4,10
Rio G. do Norte	166,89	172,49	176,81	1,37	3,36	2,50
Paraíba	168,86	173,58	180,18	2,18	2,80	3,80
Pernambuco	147,58	148,43	152,39	3,30	0,58	2,67
Alagoas	168,54	178,43	184,77	2,36	5,87	3,55
Sergipe	166,03	171,89	178,7	1,09	3,53	3,96
Bahia	139,91	141,06	142,63	2,57	0,82	1,11
Minas Gerais	142,41	146,8	147,95	-0,79	3,08	0,78
Espirito Santo	153,96	157,28	160,86	-0,32	2,16	2,28
Rio de Janeiro	123,18	129,23	133,32	-2,46	4,91	3,16
São Paulo	125,47	127,03	128,62	0,12	1,24	1,25
Paraná	125,63	127,14	131,23	-1,39	1,20	3,22
Santa Catarina	134,58	137,38	139,82	-0,50	2,08	1,78
Rio Grande do Sul	115,61	119,26	122,69	-1,01	3,16	2,88
Mato Grosso do Sul	145,52	148,47	151,8	0,64	2,03	2,24
Mato Grosso	122,87	124,95	126,3	-0,67	1,69	1,08
Goiás	140,41	148,47	158,84	-2,88	5,74	6,98
Distrito Federal	141,67	146,62	153,96	-1,62	3,49	5,01

Fonte: IBGE, Diretoria de Pesquisas, Coordenação de Serviços e Comércio.

(1) Base: 2003 = 100