

Indicadores IBGE

Pesquisa Mensal de Comércio

outubro 2006

Instituto Brasileiro de Geografia e Estatística - IBGE

Ministro do Planejamento, Orçamento e Gestão
Paulo Bernardo Silva

INSTITUTO BRASILEIRO DE GEOGRAFIA E ESTATÍSTICA - IBGE

Presidente

Eduardo Pereira Nunes

Diretor Executivo

Sérgio da Costa Côrtes

ÓRGÃOS ESPECÍFICOS SINGULARES

Diretoria de Pesquisas

Wasmália Socorro Barata Bivar

Diretoria de Geociências

Guido Gelli

Diretoria de Informática

Luiz Fernando Pinto Mariano

Centro de Documentação e Disseminação de Informações

David Wu Tai

Escola Nacional de Ciências Estatísticas

Sérgio da Costa Côrtes (interino)

UNIDADE RESPONSÁVEL

Diretoria de Pesquisas

Coordenação das Estatísticas Econômicas

Magdalena Sophia Cronemberger Goes

Coordenação de Serviços e Comércio

Vânia Maria Carelli Prata

EQUIPE DE REDAÇÃO

Redatores: Nilo Lopes de Macedo

Reinaldo Silva Pereira

Editoração: Gilmar da Costa Gonçalves

Indicadores IBGE

Plano de divulgação:

Pesquisa mensal de emprego

Estatística da produção agrícola *

Estatística da produção pecuária *

Pesquisa industrial mensal: produção física Brasil

Pesquisa industrial mensal: produção física regional

Pesquisa industrial mensal: emprego e salário

Pesquisa mensal de comércio

Sistema nacional de índices de preços ao consumidor: IPCA-E

Sistema nacional de índices de preços ao consumidor: INPC - IPCA

Sistema nacional de pesquisa de custos e índices da construção civil

Contas nacionais trimestrais: indicadores de volume

Contas nacionais trimestrais: indicadores de volume e valores correntes

* Continuação de: Estatística da produção agropecuária, a partir de janeiro de 2006

Iniciado em 1982, com a divulgação de indicadores sobre trabalho e rendimento, indústria e preços, o periódico **Indicadores IBGE** incorporou no decorrer da década de 80 informações sobre agropecuária e produto interno bruto. A partir de 1991, foi subdividido em fascículos por assuntos específicos, que incluem tabelas de resultados, comentários e notas metodológicas. As informações apresentadas estão disponíveis em diferentes níveis geográficos: nacional, regional e metropolitano, variando por fascículo.

NOTAS METODOLÓGICAS

A Pesquisa Mensal de Comércio - PMC tem como objetivo produzir indicadores que permitam acompanhar a evolução conjuntural do comércio varejista e de seus principais segmentos.

A partir de janeiro de 2004, o Sistema de Índices do Comércio Varejista, em relação à série divulgada até dezembro de 2003, apresenta os seguintes aprimoramentos:

- Expande a abrangência dos indicadores, passando a incluir o comércio de material de construção.
- Passa a divulgar o índice do Comércio Varejista Ampliado, que agrega, aos índices do varejo, as atividades “Veículos, motocicletas, partes e peças” e “Material de construção”.
- Desagrega as estatísticas classificadas anteriormente como “Demais artigos de uso pessoal e doméstico” nas seguintes atividades: “Artigos farmacêuticos, médicos, ortopédicos, de perfumaria e cosméticos”, “Equipamentos e materiais para escritório, informática e comunicação”, “Livros, jornais, revistas e papelaria” e “Outros artigos de uso pessoal e doméstico”.
- Amplia a amostra de 5.000 empresas informantes para 9.000 empresas.
- Na série completa dos índices (série encadeada): os índices de janeiro de 2000 até dezembro de 2003 têm por **período de base** o ano de 2000. Os índices de janeiro de 2004 em diante têm por período de base o ano 2003.
- A série encadeada desde janeiro de 2000, tem como **período de referência**, único, a média mensal dos índices de 2003=100.

I – CARACTERÍSTICAS DA PESQUISA

- **Âmbito** – No estágio atual da PMC são investigadas empresas comerciais que possuam 20 ou mais pessoas ocupadas, cuja receita bruta provenha, predominantemente da atividade comercial varejista e estar sediada no território nacional e, em particular, para as Unidades da Federação da Região Norte (Rondônia, Roraima, Acre, Amazonas, Pará, Amapá e Tocantins), são consideradas apenas aquelas que estão sediadas nos municípios das capitais.
- **Abrangência** – A PMC abrange dez grupos de atividades cuja correspondência com a Classificação Nacional de Atividades Econômicas (CNAE), está indicada no Quadro I abaixo. Deste total, oito segmentos têm receitas geradas predominantemente na atividade varejista e dois (Veículos e motos, partes e peças e Material de construção), abarcam varejo e atacado.

Descrição da Atividade	Código CNAE
Combustíveis e lubrificantes	5050
Supermercados, hipermercados, produtos alimentícios, bebidas e fumo	5211, 5212, 5213, 5214, 5221, 5222, 5223, 5224 e 5229
Tecidos, vestuário e calçados	5231, 5232 e 5233
Móveis e eletrodomésticos	5242 e 5243
Artigos farmacêuticos, médicos, ortopédicos, de perfumaria e cosméticos	5241
Equipamentos e materiais para escritório, informática e de comunicação	5245
Livros, jornais, revistas e papelaria	5246
Outros artigos de uso pessoal e doméstico	5215 e 5249
Veículos e motocicletas, partes e peças	5010, 5030 e 5041
Material de construção	5153 e 5244

- **Unidade de Investigação** – A empresa, definida como entidade jurídica caracterizada por firma ou razão social, inscrita no Cadastro Nacional de Pessoa Jurídica (CNPJ), é a unidade básica de informação da PMC.
- **Variável Investigada** – É a receita bruta de revenda, Total e por Unidade da Federação, definida no âmbito da empresa como a receita bruta mensal proveniente da revenda de mercadorias, não deduzidos os impostos incidentes e nem as vendas canceladas, abatimentos e impostos incondicionais. Não estão incluídas as receitas financeiras e não-operacionais.
- **Amostra** – Com base na Pesquisa Anual de Comércio 2002 e dentro do âmbito e da abrangência previamente definidas, foram selecionadas cerca de 9 000 empresas distribuídas nas 27 Unidades da Federação.

II – CONSTRUÇÃO DE INDICADORES

- **Séries nominal e de volume** – A partir da receita bruta de revenda investigada são construídos indicadores para duas variáveis: *Receita Nominal de Vendas* e *Volume de Vendas*. Esta última resulta da deflação dos valores nominais correntes por índices de preços específicos para cada grupo de atividade, e para cada Unidade da Federação, construídos a partir dos relativos de preços do IPCA e do Sistema Nacional de Pesquisa de Custos e Índices da Construção Civil - SINAPI. Na construção dos índices de preços das UFs não cobertas pelo IPCA, foram usados os relativos de preços da área geográfica mais apropriada.
- **Divulgação dos resultados** – Os índices nominal e de volume de vendas são divulgados dentro do seguinte quadro esquemático:

1– *Índice de Comércio Varejista* - Índice-síntese dos grupos de atividades relacionados abaixo, cujas receitas provêm preponderantemente da atividade do varejo. Divulgados para o Brasil e suas 27 Unidades da Federação.

- . Combustíveis e lubrificantes;
- . Supermercados, hipermercados, produtos alimentícios, bebidas e fumo;
- . Vestuário, calçados e tecidos;
- . Móveis e eletrodomésticos;
- . Artigos farmacêuticos, médicos, ortopédicos e de perfumaria e cosméticos;
- . Equipamentos e material para escritório, informática e comunicação;
- . Livros, jornais, revistas e papelaria;
- . Outros artigos de uso pessoal e doméstico

2- *Índices de Comércio Varejista por atividade* - Para os segmentos do varejo, relacionados acima, são divulgados índices em nível Brasil e 12 Unidades da Federação selecionadas: Ceará, Pernambuco, Bahia, Minas Gerais, Espírito Santo, Rio de Janeiro, São Paulo, Paraná, Santa Catarina, Rio Grande do Sul, Goiás e Distrito Federal. Neste nível de abrangência geográfica divulga-se, ainda, resultados para *Supermercados e hipermercados*, que corresponde a um detalhamento da atividade de “*Supermercados, hipermercados, produtos alimentícios, bebidas e fumo*”.

3 - *Índices de Comércio Varejista Ampliado* - Índice-síntese dos grupos de atividades que compõem o varejo e mais os segmentos de *Veículos e motocicletas, partes e peças* e de *Material de construção*. Divulgados para o Brasil e suas 27 Unidades da Federação.

4 - *Índices de Comércio Varejista Ampliado por atividade* - Para todas as atividades relacionadas no item 1 além de *Veículos e motos, partes e peças* e de *Material de construção* são calculados índices para o Brasil e as 12 Unidades da Federação citadas no item 2.

- **Tipos de índices** - São divulgados quatro tipos de índices :

ÍNDICE DE BASE FIXA: Compara os níveis nominais e de volume da Receita Bruta de Revenda do mês com a média mensal obtida no ano de 2003.

ÍNDICE MENSAL: Compara os índices nominais e de volume da Receita Bruta de Revenda do mês com os obtidos em igual mês do ano anterior;

ÍNDICE ACUMULADO NO ANO: Compara os índices acumulados nominais e de volume da Receita Bruta de Revenda de janeiro até o mês do índice com os de igual período do ano anterior;

ÍNDICE ACUMULADO DE 12 MESES: Compara os índices acumulados nominais e de volume da Receita Bruta de Revenda dos últimos 12 meses com os de igual período imediatamente anterior.

III – ENCADEAMENTO

O IBGE encadeou a série de Índices de Base Fixa que encerrou em dezembro de 2003 (base 2000 = 100) com a série que se inicia em janeiro de 2004 (base 2003 = 100). A série encadeada tem como referência a média mensal de 2003 = 100. Este procedimento não altera as séries dos Índices Mensal, Acumulado no Ano e Acumulado de 12 meses já publicadas.

A série encadeada é, pois, uma série histórica de índices de volume com período de base **móvel**. Esta mudança traz como vantagem o uso de uma estrutura de ponderação mais atualizada, pois incorpora as mudanças nos preços relativos.

IV – SÉRIES DA PMC AJUSTADAS SAZONALMENTE

As séries da PMC ajustadas sazonalmente consideram os fatores sazonais, o efeito calendário, os feriados de Carnaval, Páscoa e Corpus Christi além da identificação de outliers. Os cálculos são feitos utilizando-se o software X12 ARIMA, do U.S. Census Bureau. A modelagem foi inicialmente definida com a série de 5 anos da pesquisa (janeiro de 2000 a dezembro de 2004). Em julho de 2006 a modelagem foi atualizada com a série de 6 anos da pesquisa (janeiro de 2000 a dezembro de 2005) e permanecerá inalterada até a divulgação do resultado de dezembro de 2006. Para os feriados de Carnaval e Corpus Christi utilizou-se o programa “genhol.exe”, disponibilizado pelo U.S. Census Bureau, de modo a gerar a matriz de coeficientes de regressão. Os modelos adotados nas séries divulgadas são:

VOLUME DE VENDAS

ATIVIDADE	DECOMPOSIÇÃO	MODELO ARIMA	REGRESSÃO (REGARIMA)
Brasil	Multiplicativo	(012) (011)	Carnaval, Corpus Christi, Páscoa[8] e efeito calendário (TD)
Produtos alimentícios, bebidas e fumo	Multiplicativo	(011) (011)	Páscoa[1] e efeito calendário (TD)
Combustíveis	Multiplicativo	(012) (011)	Carnaval e Corpus Christi
Tecidos, vestuário e calçados	Multiplicativo	(210) (011)	Carnaval, Corpus Christi e TC2003.MAY
Móveis e eletrodomésticos	Multiplicativo	(012) (011)	Carnaval e Corpus Christi
Super e Hipermercados	Multiplicativo	(212) (011)	Carnaval, Corpus Christi, Páscoa[8], efeito calendário (TD), AO.2001.SEP, LS.2002.NOV e TC.2005.FEB
Automóveis, motocicletas, partes e peças	Multiplicativo	(210) (011)	Carnaval, Corpus Christi, Páscoa[15] e efeito calendário (TD)

UF	DECOMPOSIÇÃO	MODELO ARIMA	REGRESSÃO(REGARIMA)
Acre	Multiplicativo	(2 1 0) (0 1 1)	Carnaval, Corpus Christi e TC2003.NOV
Alagoas	Multiplicativo	(0 1 2) (0 1 1)	Carnaval e Corpus Christi
Amapá	Multiplicativo	(2 1 2) (0 1 1)	Carnaval e Corpus Christi
Amazonas	Multiplicativo	(0 1 1)(0 1 1)	Carnaval e Corpus Christi
Bahia	Multiplicativo	(0 1 1) (0 1 1)	Carnaval, Corpus Christi e efeito calendário (TD)
Ceará	Multiplicativo	(0 2 2) (0 1 1)	Carnaval, Corpus Christi e efeito calendário (TD)
Distrito Federal	Multiplicativo	(0 1 2) (0 1 1)	Carnaval e Corpus Christi
Espírito Santo	Multiplicativo	(0 1 1) (0 1 1)	Carnaval, Corpus Christi, efeito calendário (TD) E AO.2002.APR
Goiás	Multiplicativo	(2 1 2) (0 1 1)	Páscoa[15]
Maranhão	Multiplicativo	(2 1 0) (0 1 1)	Carnaval, Corpus Christi e efeito calendário (TD)
Minas Gerais	Multiplicativo	(2 1 0) (0 1 1)	Carnaval, Corpus Christi, Páscoa[8] e efeito calendário (TD)
Mato Grosso	Multiplicativo	(2 1 2) (0 1 1)	Corpus Christi
Mato Grosso do Sul	Multiplicativo	(0 1 1) (0 1 1)	Efeito calendário (TD) e LS.2000.AUG
Pará	Multiplicativo	(2 1 0) (0 1 1)	Carnaval, Corpus Christi e efeito calendário (TD)
Paraíba	Multiplicativo	(2 1 2) (0 1 1)	Carnaval e Corpus Christi
Paraná	Multiplicativo	(0 1 1) (0 1 1)	Carnaval e Corpus Christi, Páscoa[15] e efeito calendário (TD)
Pernambuco	Multiplicativo	(0 1 2) (0 1 1)	Carnaval e Corpus Christi
Piauí	Multiplicativo	(2 1 2) (0 1 1)	Carnaval e Corpus Christi, Páscoa[15], efeito calendário (TD) e TC.2004.JAN
Rio Grande do Norte	Multiplicativo	(0 1 2) (0 1 1)	Carnaval, Corpus Christi e LS.2002.NOV
Rio Grande do Sul	Multiplicativo	(0 1 1) (0 1 1)	Carnaval, Corpus Christi, Páscoa[8] e efeito calendário (TD)
Rio de Janeiro	Multiplicativo	(0 2 2) (0 1 1)	Carnaval, Corpus Christi e Páscoa[8]
Rondônia	Multiplicativo	(0 1 2) (0 1 1)	Carnaval, Corpus Christi, Páscoa[15] e efeito calendário (TD)
Roraima	Multiplicativo	(0 1 1) (0 1 1)	-
Santa Catarina	Multiplicativo	(0 1 1) (0 1 1)	Carnaval, Corpus Christi, Páscoa[15] e efeito calendário (TD)
Sergipe	Multiplicativo	(0 1 1) (0 1 1)	Páscoa[15] e LS.2005.FEB
São Paulo	Multiplicativo	(2 1 2) (0 1 1)	Carnaval, Corpus Christi, efeito calendário (TD) e LS.2004.JAN
Tocantins	Multiplicativo	(2 1 2) (0 1 1)	Carnaval, Corpus Christi, Páscoa[15] e efeito calendário (TD), TC.2003.MAY e LS.2005.FEB

RECEITA NOMINAL DE VENDAS

ATIVIDADE	DECOMPOSIÇÃO	MODELO ARIMA	REGRESSÃO (REGARIMA)
Brasil	Multiplicativo	(012) (011)	Carnaval, Corpus Christi, Páscoa[8] e efeito calendário (TD)
Produtos alimentícios, bebidas e fumo	Multiplicativo	(011) (011)	Páscoa[8], efeito calendário (TD) E LS.2002.OCT
Combustíveis	Multiplicativo	(012) (011)	-
Tecidos, vestuário e calçados	Multiplicativo	(210) (011)	Carnaval, Corpus Christi e TC.2003.MAY
Móveis e eletrodomésticos	Multiplicativo	(011) (011)	Carnaval, Corpus Christi, Páscoa[15] e efeito calendário (TD)
Super e Hipermercados	Multiplicativo	(212) (011)	Carnaval, Corpus Christi, Páscoa[8], efeito calendário (TD) e LS.2005.FEB
Automóveis, motocicletas, partes e peças	Multiplicativo	(210) (011)	Carnaval, Corpus Christi, Páscoa[15] e efeito calendário (TD)

UF	DECOMPOSIÇÃO	MODELO ARIMA	REGRESSÃO (REGARIMA)
Acre	Multiplicativo	(2 1 0) (0 1 1)	Carnaval, Corpus Christi e TC.2003.NOV
Alagoas	Multiplicativo	(0 1 2) (0 1 1)	Carnaval e Corpus Christi
Amapá	Multiplicativo	(2 1 0) (0 1 1)	Carnaval e Corpus Christi
Amazonas	Multiplicativo	(0 1 1) (0 1 1)	Carnaval e Corpus Christi
Bahia	Multiplicativo	(0 1 1) (0 1 1)	Carnaval, Corpus Christi, efeito calendário (TD) e TC.2004.JAN
Ceará	Multiplicativo	(2 1 0) (0 1 1)	Carnaval, Corpus Christi e efeito calendário (TD)
Distrito Federal	Multiplicativo	(2 1 2) (0 1 1)	Carnaval e Corpus Christi
Espírito Santo	Multiplicativo	(0 1 1) (0 1 1)	Carnaval, Corpus Christi e efeito calendário (TD)
Goiás	Multiplicativo	(0 1 1) (0 1 1)	Carnaval, Corpus Christi e Páscoa[15]
Maranhão	Multiplicativo	(0 1 2) (0 1 1)	Carnaval, Corpus Christi, efeito calendário (TD), AO.2001.MAY, AO.2002.FEB e AO.2004.NOV
Minas Gerais	Multiplicativo	(0 1 2) (0 1 1)	Carnaval, Corpus Christi, efeito calendário (TD), AO.2001.JUL, AO.2002.JUN e TC.2003.MAR, AO.2004.APR, AO.2004.NOV, AO.2005.FEB e AO.2005.JUN
Mato Grosso	Multiplicativo	(0 1 1) (0 1 1)	Páscoa[15] e AO.2202.MAY
Mato Grosso do Sul	Multiplicativo	(2 1 0) (0 1 1)	Carnaval, Corpus Christi, efeito calendário (TD), LS.2001.AUG, LS.2001.NOV, LS.2003.FEB e LS.2004.MAY
Pará	Multiplicativo	(2 1 0) (0 1 1)	Carnaval e Corpus Christi
Paraíba	Multiplicativo	(2 1 2) (0 1 1)	Carnaval e Corpus Christi
Paraná	Multiplicativo	(2 1 2) (0 1 1)	Carnaval, Corpus Christi, efeito calendário (TD), AO.2003.NOV, LS.2005.FEB e TC.2005.AUG
Pernambuco	Multiplicativo	(0 1 2) (0 1 1)	Carnaval, Corpus Christi, efeito calendário (TD), AO.2003.JAN e AO.2004.SEP
Piauí	Multiplicativo	(2 1 2) (0 1 1)	Carnaval, Corpus Christi, Páscoa[15] e efeito calendário (TD)
Rio Grande do Norte	Multiplicativo	(2 1 0) (0 1 1)	Carnaval, Corpus Christi
Rio Grande do Sul	Multiplicativo	(0 1 1) (0 1 1)	Carnaval, Corpus Christi e efeito calendário (TD)
Rio de Janeiro	Multiplicativo	(0 1 1) (0 1 1)	Carnaval, Corpus Christi e Páscoa[8]
Rondônia	Multiplicativo	(0 1 2) (0 1 1)	Carnaval, Corpus Christi, Páscoa[15] e efeito calendário (TD)
Roraima	Multiplicativo	(0 1 1) (0 1 1)	-
Santa Catarina	Multiplicativo	(2 1 2) (0 1 1)	Páscoa[8] e efeito calendário (TD)
Sergipe	Multiplicativo	(0 1 1) (0 1 1)	Páscoa[15] e LS.2005.FEB
São Paulo	Multiplicativo	(0 1 1) (0 1 1)	Carnaval, Corpus Christi, efeito calendário (TD), Páscoa[8], AO.2000.APR, AO.2003.DEC e AO.2005.FEB
Tocantins	Multiplicativo	(0 1 1) (0 1 2)	LS.2005.FEB

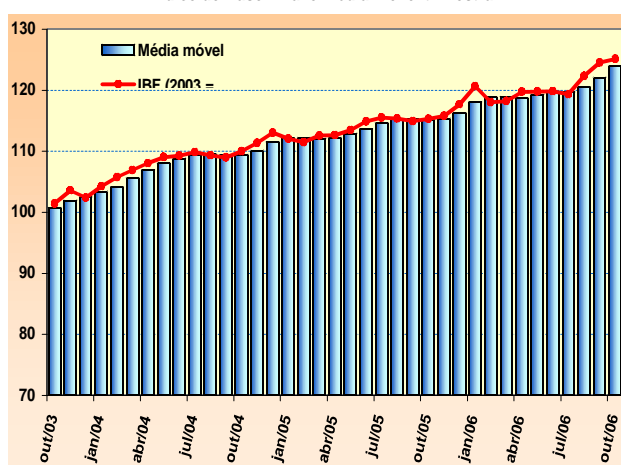
V - OBSERVAÇÕES

- 1 - Os índices do mês poderão ser alterados na divulgação do mês subsequente, em virtude de retificações nos dados primários por parte dos informantes da pesquisa.
2. As atividades PMC não contempladas no ajuste sazonal (“Artigos farmacêuticos, médicos, ortopédicos, de perfumaria e cosméticos”, “Equipamentos e materiais para escritório, informática e comunicação”, “Livros, jornais, revistas e papelaria” e “Outros artigos de uso pessoal e doméstico”) serão publicadas quando as suas séries completarem 60 meses.

O **Comércio varejista** do País apresentou, em outubro/06, taxas de variação de 0,51% para o volume de vendas e de 0,38% para a receita nominal, na relação mês/mês anterior com ajuste sazonal, conforme evolução nos índices de base fixa mostrados nos gráficos 1 e 2. Nas demais comparações (extraídas das séries sem ajustamento), as taxas para o volume de vendas foram de 6,95% sobre outubro/05; 5,94% no acumulado do ano e de 5,75% no acumulado dos últimos 12 meses. Já a receita nominal obteve taxas de 6,93% com relação a igual mês de 2005; 7,34% na relação janeiro-outubro06/janeiro-outubro05; e 7,55% no acumulado dos últimos 12 meses - Tabelas 1 e 2.

Gráfico 1

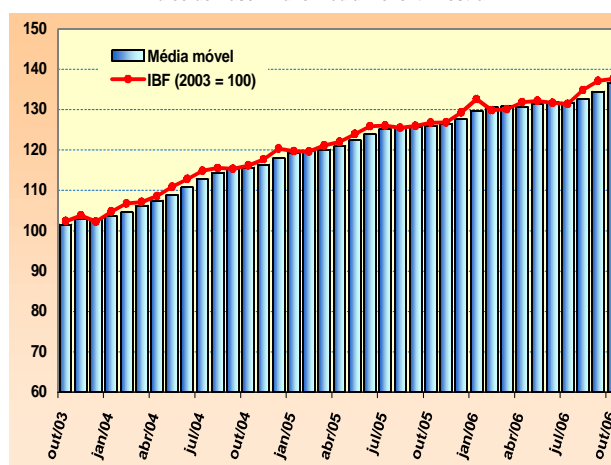
Brasil - Volume de vendas do comércio varejista com ajuste sazonal
Índice de Base Fixa e média móvel trimestral



Fonte: IBGE, Diretoria de Pesquisas, Coordenação de Serviços e comércio

Gráfico 2

Brasil - Receita Nominal de vendas do comércio varejista com ajuste sazonal
Índice de Base Fixa e média móvel trimestral



Fonte: IBGE, Diretoria de Pesquisas, Coordenação de Serviços e comércio

A variação de 0,51% no volume de vendas registrada em outubro, na série com ajuste sazonal, mostra redução no ritmo de crescimento do setor em relação à taxa do mês anterior, porém não suficiente para alterar a tendência de crescimento observada a partir do mês de agosto, como indicado pela evolução da média móvel trimestral. Ainda na análise da série ajustada, calculada para quatro das oito atividades que compõem o setor, duas registraram resultado positivo, como segue: *Móveis e eletrodomésticos*, com taxa de 0,46%, e *Hipermercados, supermercados, produtos alimentícios, bebidas e fumo* (0,46%), tendo as atividades de *Tecidos, vestuário e calçados* e de *Combustíveis e lubrificantes* registrado taxas de -2,93% e -0,56%, respectivamente. O segmento de *Veículos, motos, partes e peças*, que faz parte do **Comércio varejista ampliado**, obteve taxa de variação positiva, de 0,71% sobre o mês anterior - Tabela 1.

Na relação outubro06/outubro05, seis das oito atividades do varejo obtiveram aumento no volume de vendas cujas taxas, por ordem de importância no resultado global, se estabeleceram em 6,06% para *Hipermercados, supermercados, produtos alimentícios, bebidas e fumo*; 18,10% para *Móveis e eletrodomésticos*; 21,96% em *Outros artigos de uso pessoal e doméstico*; 24,90% para *Equipamentos e material para escritório, informática e comunicação*; 4,69% em *Artigos farmacêuticos, médicos, ortopédicos, de perfumaria e cosméticos*; 5,29% para *Livros, jornais, revistas e papelaria*; -0,96% em *Tecidos, vestuário e calçados*; e -5,71% para *Combustíveis e lubrificantes* - Tabela 1.

Em outubro/06, a atividade de *Hipermercados, supermercados, produtos alimentícios, bebidas e fumo* obteve variação de 6,06% no volume de vendas em relação a igual mês do ano anterior, respondendo por quase metade da taxa global do varejo (tabela 3). Este desempenho reflete basicamente a melhoria do rendimento médio do trabalho, bem como do aumento do emprego com carteira de trabalho assinada, cujas variações em relação a outubro/05 foram de 5,4% e de 6,7%, respectivamente, segundo a Pesquisa Mensal de Emprego. Com esse resultado a atividade alcança nos dez primeiros meses do ano taxa de 7,47% em relação ao mesmo período do ano anterior, acumulado nos últimos 12 meses taxa de crescimento de 6,44%.

TABELA 1
BRASIL - VOLUME DE VENDAS DO COMÉRCIO VAREJISTA E COMÉRCIO VAREJISTA AMPLIADO
SEGUNDO GRUPOS DE ATIVIDADES PMC - 2006

ATIVIDADES	INDICADOR MÊS/MÊS (*)			INDICADOR MENSAL			ACUMULADO	
	Taxa de Variação			Taxa de Variação			Taxa de Variação	
	AGO	SET	OUT	AGO	SET	OUT	NO ANO	12 MESES
COMÉRCIO VAREJISTA (**)	2,49	1,81	0,51	6,29	9,98	6,95	5,94	5,75
1 - Combustíveis e lubrificantes	3,57	-0,83	-0,56	-6,38	-6,68	-5,71	-8,88	-8,71
2 - Hiper, supermercados, prods. alimentícios, bebidas e fumo	0,79	1,25	0,46	7,51	10,82	6,06	7,47	6,44
2.1 - Super e hipermercados	0,92	1,41	0,75	7,94	11,41	6,51	7,55	6,32
3 - Tecidos, vest. e calçados	1,74	2,99	-2,93	1,26	2,67	-0,96	1,42	3,06
4 - Móveis e eletrodomésticos	8,44	4,14	0,46	10,73	20,61	18,10	10,49	10,67
5 - Artigos farmacêuticos, med., ortop. e de perfumaria	-	-	-	2,42	4,60	4,69	4,02	4,95
6 - Equip. e mat. para escritório informática e comunicação	-	-	-	26,69	25,67	24,9	33,71	40,44
7 - Livros, jornais, rev. e papelaria	-	-	-	-0,12	3,78	5,29	1,54	1,20
8 - Outros arts. de uso pessoal e doméstico	-	-	-	18,98	26,52	21,96	16,91	16,80
COMÉRCIO VAREJISTA AMPLIADO (***)	-	-	-	7,86	10,20	10,6	6,05	5,54
9 - Veículos e motos, partes e peças	0,70	0,18	0,71	10,16	9,97	17,71	6,54	5,65
10- Material de Construção	-	-	-	12,07	13,49	14,96	4,85	3,02

Fonte: IBGE, Diretoria de Pesquisas, Coordenação de Serviços e Comércio.

(*) Séries com ajuste sazonal

(**) O indicador do comércio varejista é composto pelos resultados das atividades numeradas de 1 a 8.

(***) O indicador do comércio varejista ampliado é composto pelos resultados das atividades numeradas de 1 a 10

O segmento de *Móveis e eletrodomésticos* exerceu, em outubro, o segundo maior impacto no resultado do **Comércio varejista**, ao registrar variação de 18,10% no volume de vendas em relação a outubro do ano passado. Beneficiado basicamente pela permanência de condições favoráveis de crédito ao consumo e pela queda nos preços proporcionada pela concorrência dos importados, a atividade registra taxas de crescimento de 10,49% e de 10,67% nos acumulados do ano e dos últimos 12 meses, respectivamente.

A atividade de *Outros artigos de uso pessoal e doméstico*, com o terceiro maior impacto na formação da taxa do varejo, obteve variação de 21,96% no volume de vendas em relação a outubro de 2005. Englobando segmentos como lojas de departamento, ótica, joalheira, artigos esportivos, brinquedos, etc., esta atividade vem tendo o seu desempenho influenciado tanto pelas condições favoráveis de crédito como pela evolução da massa salarial da economia. Em decorrência disto, registra no período janeiro-outubro expansão de 16,91% sobre igual período de 2005, com a taxa acumulada para os últimos 12 meses atingindo 16,80%.

TABELA 2
BRASIL - RECEITA NOMINAL DE VENDAS DO COMÉRCIO VAREJISTA E COMÉRCIO VAREJISTA
SEGUNDO GRUPOS DE ATIVIDADES PMC -

ATIVIDADES	INDICADOR MÊS/MÊS (*)			INDICADOR MENSAL			ACUMULADO	
	Taxa de Variação			Taxa de Variação			Taxa de Variação	
	AGO	SET	OUT	AGO	SET	OUT	NO ANO	12 MESES
COMÉRCIO VAREJISTA (**)	2,64	1,65	0,38	7,49	10,75	6,93	7,34	7,55
1 - Combustíveis e lubrificantes	3,06	-0,48	-2,17	7,06	3,91	-0,42	3,56	3,04
2 - Hiper, supermercados, prods. alimentícios, bebidas e fumo	1,33	1,38	1,00	6,32	9,91	5,61	6,08	5,58
2.1 - Super e hipermercados	0,45	1,96	0,45	6,74	10,47	6,04	6,16	5,47
3 - Tecidos, vest. e calçados	4,64	0,96	0,76	6,25	8,17	4,10	6,74	8,80
4 - Móveis e eletrodomésticos	5,55	3,59	1,22	5,82	15,24	12,80	7,90	9,09
5 - Artigos farmacêuticos, med., ortop. e de perfumaria	-	-	-	7,63	9,69	9,37	9,59	10,63
6 - Equip. e mat. para escritório informática e comunicação	-	-	-	9,34	10,29	8,79	15,87	22,55
7 - Livros, jornais, rev. e papelaria	-	-	-	4,20	7,85	10,26	6,84	6,47
8 - Outros artigos de uso pessoal e doméstico	-	-	-	21,88	27,17	19,71	21,13	21,41
COMÉRCIO VAREJISTA AMPLIADO	-	-	-	8,62	10,4	9,94	7,46	7,38
9 - Veículos e motos, partes e	0,65	-2,03	0,39	9,18	8,26	10,20	7,34	6,96
10- Material de Construção	-	-	-	15,66	17,04	18,54	9,09	7,69

Fonte: IBGE, Diretoria de Pesquisas, Coordenação de Serviços e

(*) Séries com ajuste sazonal

(**) O indicador do comércio varejista é composto pelos resultados das atividades numeradas de 1 a

(***) O indicador do comércio varejista ampliado é composto pelos resultados das atividades numeradas de 1 a

A atividade de *Equipamentos e materiais para escritório, informática e comunicação*, que exerceu o quarto maior impacto positivo no resultado do varejo, obteve acréscimo no volume de vendas, em outubro, de 24,90% sobre igual mês do ano passado. Deve-se salientar que o crescimento desta atividade resulta da queda dos preços (principalmente dos produtos de informática) e da melhoria das condições de renda da economia. Em termos acumulados, as taxas obtida nos dez primeiros meses do ano e nos últimos 12 meses atingiram, respectivamente, 33,71% e 40,44%.

A atividade de *Artigos farmacêuticos, médicos, ortopédicos e de perfumaria*, com a quinta maior participação na taxa global do varejo, apresentou resultado de 4,69% na comparação com outubro de 2005, obtendo taxa acumulada de janeiro a outubro da ordem de 4,02%, e nos últimos 12 meses de 4,95%.

Livros, jornais, revistas e papelaria, completam o quadro de participações positivas na formação da taxa global do varejo, com variação no volume de vendas sobre outubro/05 de 5,29%. O crescimento de 1,54%, observado no acumulado do ano, e de 1,20% no acumulado dos últimos 12 meses, colocam a atividade como uma das que vêm obtendo os menores resultados positivos de 2006.

O segmento de *Tecidos, vestuário e calçado* volta a registrar variação negativa este mês, com taxa de -0,96% em relação a igual mês do ano anterior. Tal resultado coloca a atividade como a de menor taxa de crescimento no acumulado do ano, de 1,42% sobre igual período de 2005. No acumulado dos últimos 12 meses a taxa de variação foi da ordem de 3,06%.

A atividade de *Combustíveis e lubrificantes* chega ao vigésimo segundo mês consecutivo de resultado negativo no volume de vendas, registrando na relação outubro06/outubro05 variação de -5,71%. Este desempenho mostra, porém, uma leve redução da queda em comparação a taxa obtida no mês anterior, o que pode ser atribuído à diminuição dos preços dos combustíveis dos últimos meses. Em termos de resultados acumulados, as variações ficaram em -8,88% para o período janeiro-outubro/06 e em -8,71% nos últimos 12 meses.

TABELA 3
BRASIL - COMPOSIÇÃO* DA TAXA MENSAL DO COMÉRCIO VAREJISTA, POR ATIVIDADES
Indicadores de volume de vendas

atividades	COMÉRCIO VAREJISTA		COMÉRCIO VAREJISTA AMPLIADO	
	Taxa	Comp. taxa	Taxa	Comp. taxa
TAXA GLOBAL	6,95	6,95	10,60	10,60
1 - Combustíveis e lubrificantes	-5,71	-0,70	-5,71	-0,45
2 - Hiper, supermercados, prods. alimentícios, bebidas e fumo	6,06	3,07	6,06	1,99
3 - Tecidos, vest. e calçados	-0,96	-0,07	-0,96	-0,05
4 - Móveis e eletrodomésticos	18,10	2,55	18,10	1,66
5 - Artigos farmacêuticos, med., ortop. e de perfumaria	4,69	0,26	4,69	0,17
6 - Equip. e mat. para escritório informática e comunicação	24,90	0,27	24,90	0,18
7 - Livros, jornais, rev. e papelaria	5,29	0,04	5,29	0,02
8 - Outros artigos de uso pessoal e doméstico	21,96	1,53	21,96	0,98
9 - Veículos e motos, partes e peças	-	-	17,71	5,16
10- Material de construção	-	-	14,96	0,94

Fonte: IBGE, Diretoria de Pesquisas, Coordenação de Serviços e Comércio.

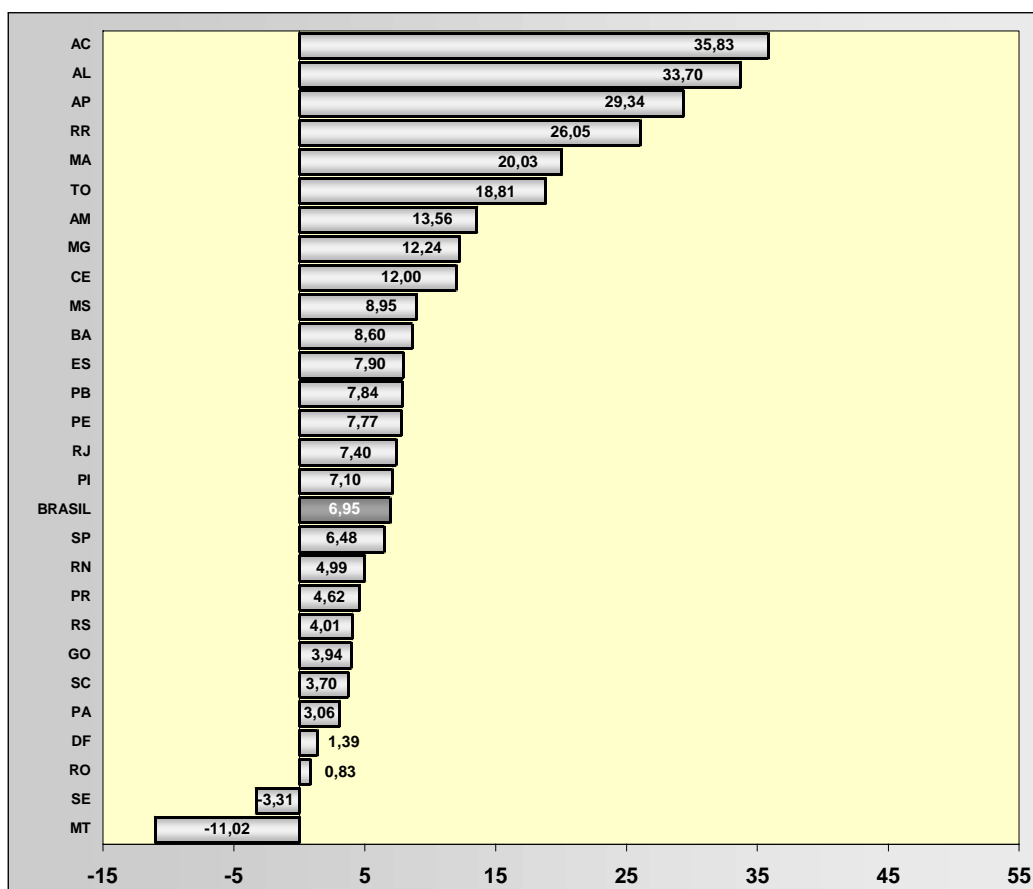
(*) Corresponde à participação dos resultados setoriais na formação da taxa global

No corte regional, 25 (vinte e cinco) das 27 (vinte e sete) Unidades da Federação obtiveram resultados positivos no volume de vendas na comparação outubro06/outubro05, com as variações de maior magnitude se estabelecendo no Acre, com taxa de 35,83%; Alagoas (33,70%); Amapá (29,34%); Roraima (26,05%); e Maranhão (20,03%). As duas quedas ocorreram em Mato Grosso (-11,02%) e em Sergipe (-3,31%) - Gráfico 3. Quanto à participação na composição da taxa do **Comércio varejista**, os destaques, pela ordem, foram São Paulo (6,48%); Minas Gerais (12,24%); Rio de Janeiro (7,40%); Bahia (8,60%); e Rio Grande do Sul (4,01%).

Ainda por Unidades da Federação, os resultados com ajuste sazonal para o volume de vendas apontam, na comparação mês/mês anterior, 10 (dez) estados com variações positivas e 17 (dezessete) com queda. Os principais acréscimos ocorreram no Alagoas (4,80%); Maranhão (2,69%); Mato Grosso do Sul (2,23%); e Ceará (1,21%). As maiores quedas se estabeleceram no Rio Grande do Norte (-4,34%); Distrito Federal (-3,42%); e Roraima (-3,03%).

Para o **Comércio varejista ampliado**, composto do **varejo** mais as atividades de *Veículos, motos, partes e peças* e de *Material de construção*, as variações observadas na relação outubro06/outubro05 foram de 10,60% para o volume de vendas e de 9,94% na receita nominal de vendas. Nos acumulados do ano e dos últimos 12 meses, o setor apresentou taxas de variação de 6,05% e de 5,54% para o volume de vendas e de 7,46% e 7,38% na receita nominal, respectivamente.

**Taxas mensais* regionalizadas do volume de vendas do Varejo,
ordenadas segundo o posicionamento em relação a média nacional**



Fonte: IBGE, Diretoria de Pesquisas, Coordenação de Serviços e Comércio

(*) Relação mês/igual mês do ano anterior

No que tange ao volume de vendas, a atividade de *Veículos, motos, partes e peças* registrou crescimento de 17,71%, em relação ao mesmo mês do ano anterior. Nos acumulados dos dez primeiros meses e dos últimos doze meses as variações atingem 6,54% e 5,65%, respectivamente. Já o segmento de *Material de construção* completa o sexto mês consecutivo de crescimento, com variação de 14,96% sobre outubro de 2005, refletindo as medidas de incentivo à construção civil. Em termos acumulados, as taxas foram de 4,85% de janeiro a outubro e de 3,02% nos últimos doze meses.

Por Unidades da Federação, ainda em relação ao **varejo ampliado**, as maiores taxas de desempenho no volume de vendas ocorreram no Acre (73,17%); Amapá (57,95%); Rondônia (46,29%); Pará (41,38%); e Roraima (41,19%). Em termos de impacto no resultado global do setor, os destaques foram São Paulo (7,52%); Minas Gerais (14,67%); Rio de Janeiro (9,16%); Paraná (8,46%); e Rio Grande do Sul (5,98%).

Gráfico 4 - Evolução do volume de vendas do Comércio Varejista segundo os índices Mensal e Acumulado dos últimos 12 meses

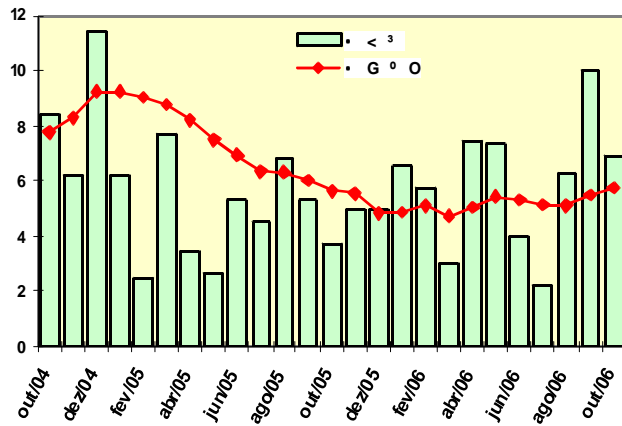


Gráfico 5 - Evolução do volume de vendas de Hiper, Super, prods. alim., bebidas e fumo segundo os índices Mensal e Acumulado dos últimos 12 meses

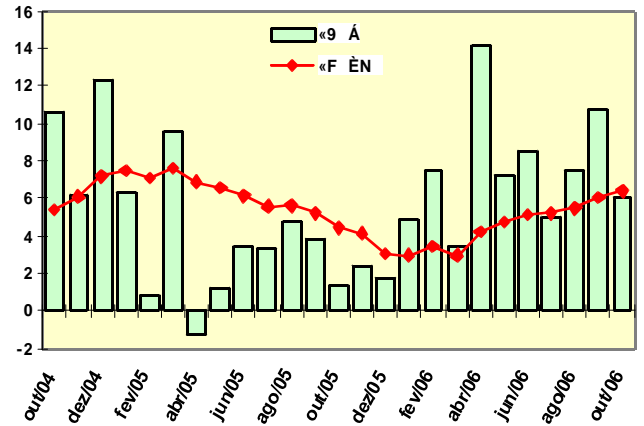


Gráfico 6 - Evolução do volume de vendas de Móveis e Eletrodomésticos, segundo os índices Mensal e Acumulado dos últimos 12 meses

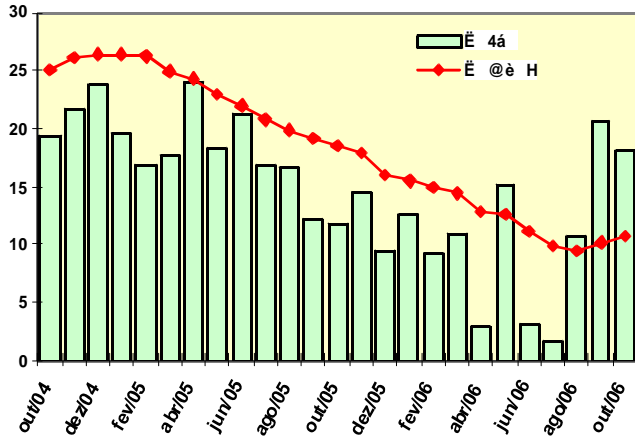


Gráfico 7 - Evolução do volume de vendas de Tecidos, Vestuário e Calçados segundo os índices Mensal e Acumulado dos últimos 12 meses

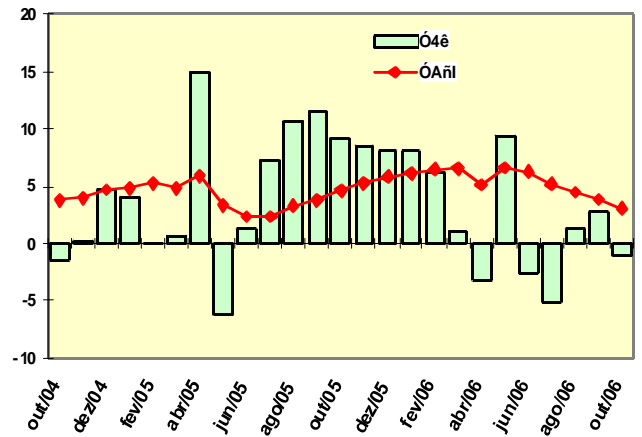


Gráfico 8 - Evolução do volume de vendas de Combustíveis e Lubrificantes segundo os índices Mensal e Acumulado dos últimos 12 meses

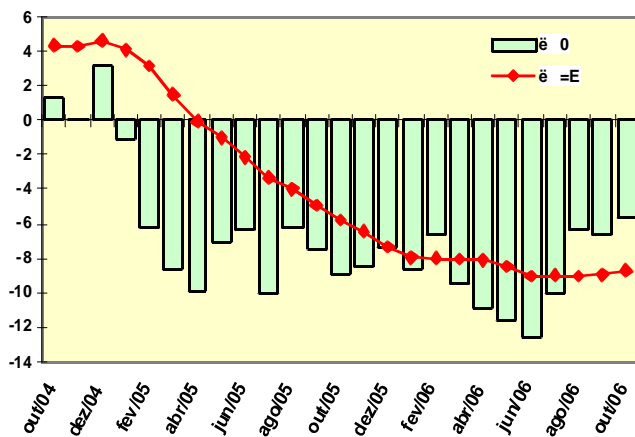
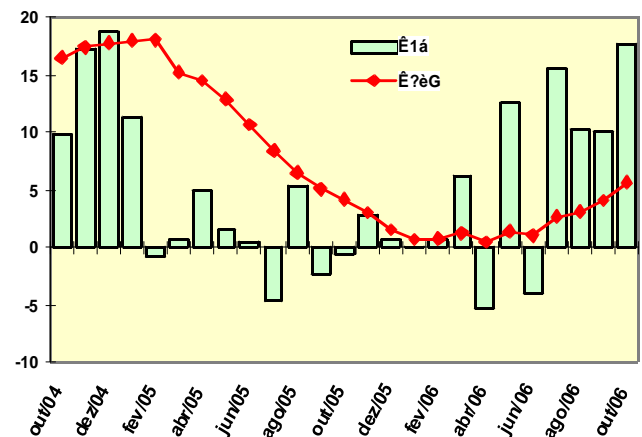


Gráfico 9 - Evolução do volume de vendas de Veículos, motos, partes e peças, segundo os índices Mensal e Acumulado dos últimos 12 meses



PESQUISA MENSAL DE COMÉRCIO - PMC

**Tabela 1 - Índice e variação de volume de vendas no comércio varejista,
por Unidade da Federação**

Mês: Out/2006

Unidade da Federação	Índice de volume (1)	Variação				
		Mensal (2)			Acumulada (3)	
		ago/06	set/06	out/06	no ano	12 Meses
Brasil	123,49	6,29	9,98	6,95	5,94	5,75
Rondônia	143,08	12,30	16,58	0,83	4,97	6,65
Acre	199,67	36,93	44,45	35,83	24,91	23,87
Amazonas	168,65	10,25	16,07	13,56	14,72	15,83
Roraima	138,39	38,63	40,49	26,05	33,59	31,54
Pará	132,13	4,97	4,47	3,06	4,84	5,95
Amapá	138,95	20,62	25,56	29,34	22,97	18,51
Tocantins	176,45	18,02	13,94	18,81	19,72	22,96
Maranhão	170,94	16,22	17,81	20,03	18,35	20,28
Piauí	132,17	10,78	13,61	7,10	13,08	16,22
Ceará	144,23	5,48	10,00	12,00	8,87	9,90
Rio G. do Norte	148,09	11,88	12,17	4,99	12,28	15,39
Paraíba	148,78	5,00	10,05	7,84	8,51	11,75
Pernambuco	131,86	6,00	8,79	7,77	5,87	6,67
Alagoas	177,25	16,57	23,19	33,70	14,87	13,86
Sergipe	146,24	8,32	11,39	-3,31	5,93	11,27
Bahia	124,96	8,09	10,89	8,60	9,04	8,20
Minas Gerais	130,42	13,93	15,13	12,24	10,06	8,76
Espírito Santo	144,93	9,90	13,53	7,90	10,33	11,01
Rio de Janeiro	118,65	5,89	9,55	7,40	5,82	5,71
São Paulo	120,48	4,78	9,77	6,48	5,61	5,14
Paraná	114,62	6,84	9,51	4,62	2,65	1,62
Santa Catarina	121,36	8,39	10,47	3,70	3,78	3,25
Rio Grande do Sul	105,80	3,21	8,95	4,01	0,65	-0,51
Mato Grosso do Sul	134,66	4,37	2,84	8,95	3,29	3,98
Mato Grosso	115,83	-12,65	-14,32	-11,02	-11,01	-8,69
Goiás	130,00	4,75	5,97	3,94	6,49	8,79
Distrito Federal	129,65	2,65	6,20	1,39	6,00	7,59

Fonte: IBGE, Diretoria de Pesquisas, Coordenação de Serviços e Comércio.

(1) Base: 2003 = 100

(2) Base: Igual mês do ano anterior = 100

(3) Base no ano: Igual período do ano anterior = 100

Base 12 meses: 12 meses imediatamente anteriores aos 12 últimos meses = 100

PESQUISA MENSAL DE COMÉRCIO - PMC

Tabela 2 - Variação de volume de vendas no comércio varejista, por atividade e Unidade da Federação (Continua)

Mês: Out/2006

Unidade da Federação	Comércio Varejista			Combustíveis e lubrificantes			Hipermercados, supermercados, produtos alimentícios, bebidas e fumo						Tecidos, vestuário e calçados		
	Mensal (1)	Acumulada (2)		Mensal (1)	Acumulada (2)		Total			Hipermercados e Supermercados			Mensal (1)	Acumulada (2)	
		no ano	12 Meses		no ano	12 Meses	Mensal (1)	no ano	12 Meses	Mensal (1)	no ano	12 Meses		no ano	12 Meses
Brasil	6,95	5,94	5,75	-5,71	-8,88	-8,71	6,06	7,47	6,44	6,51	7,55	6,32	-0,96	1,42	3,06
Ceará	12,00	8,87	9,90	-15,41	-18,06	-12,81	4,54	8,08	9,21	7,55	9,96	10,19	15,10	6,28	6,52
Pernambuco	7,77	5,87	6,67	-15,94	-11,90	-6,89	11,84	9,45	9,01	11,56	9,37	8,49	-7,96	-2,93	0,50
Bahia	8,60	9,04	8,20	1,00	-2,81	-5,42	13,25	13,32	11,47	24,08	22,29	19,01	-1,73	1,38	4,53
Minas Gerais	12,24	10,06	8,76	1,66	-4,30	-6,69	13,63	14,45	12,33	13,91	14,13	11,64	-0,41	2,53	2,93
Espirito Santo	7,90	10,33	11,01	-10,24	-1,64	-1,01	9,63	10,70	11,35	9,82	10,83	11,38	8,02	8,42	6,69
Rio de Janeiro	7,40	5,82	5,71	-12,51	-14,26	-15,40	8,14	7,60	6,42	8,66	7,54	5,92	0,45	-1,19	2,60
São Paulo	6,48	5,61	5,14	-9,61	-12,63	-11,77	3,37	6,20	4,89	3,44	5,88	4,63	-5,46	1,35	2,91
Paraná	4,62	2,65	1,62	-12,76	-16,24	-13,64	8,55	5,47	2,03	8,69	5,27	1,63	-2,95	-1,76	0,25
Santa Catarina	3,70	3,78	3,25	-0,30	2,56	-0,19	5,39	5,81	4,88	5,53	5,83	4,74	7,28	5,22	6,14
Rio Grande do Sul	4,01	0,65	-0,51	12,97	-2,47	-6,14	-0,57	-2,64	-3,21	0,06	-2,46	-3,35	0,23	-2,70	-4,79
Goiás	3,94	6,49	8,79	-16,56	-19,48	-15,41	5,54	12,94	14,85	7,21	14,93	16,77	5,09	-0,96	0,79
Distrito Federal	1,39	6,00	7,59	11,61	7,56	5,25	-9,98	1,25	5,55	-10,13	1,64	5,93	-5,84	-0,66	2,73

Fonte: IBGE, Diretoria de Pesquisas, Coordenação de Serviços e Comércio.

(1) Base: Igual mês do ano anterior = 100

(2) Base no ano: Igual período do ano anterior = 100

Base 12 meses: 12 meses imediatamente anteriores aos 12 últimos meses = 100

PESQUISA MENSAL DE COMÉRCIO - PMC

Tabela 2 - Variação de volume de vendas no comércio varejista, por atividade e Unidade da Federação (Conclusão)

Mês: Out/2006

Unidade da Federação	Móveis e eletrodomésticos			Artigos farmacêuticos, médicos, ortopédicos, de perfumaria e cosméticos			Livros, jornais, revistas e papelaria			Equipamentos e materiais para escritório, informática e comunicação			Outros artigos de uso pessoal e doméstico		
	Mensal (1)	Acumulada (2)		Mensal (1)	Acumulada (2)		Mensal (1)	Acumulada (2)		Mensal (1)	Acumulada (2)		Mensal (1)	Acumulada (2)	
		no ano	12 Meses		no ano	12 Meses		no ano	12 Meses		no ano	12 Meses		no ano	12 Meses
Brasil	18,10	10,49	10,67	4,69	4,02	4,95	5,29	1,54	1,20	24,90	33,71	40,44	21,96	16,91	16,80
Ceará	32,40	26,53	25,48	20,43	10,95	10,44	4,67	-3,73	-3,06	14,83	81,87	98,37	32,46	10,86	10,53
Pernambuco	25,59	19,00	19,03	21,49	15,92	14,69	-29,05	-26,03	-21,04	63,13	92,39	102,03	20,45	5,91	3,94
Bahia	15,50	20,08	20,63	3,25	3,34	5,24	-37,69	-28,74	-21,59	0,75	27,39	36,46	9,36	11,29	12,00
Minas Gerais	28,86	20,12	20,63	14,32	10,16	8,56	18,43	-0,18	-0,14	2,73	19,43	25,52	2,85	1,49	4,36
Espirito Santo	-3,69	14,69	18,92	10,15	1,08	0,45	-12,85	-11,62	-8,13	-37,22	-7,57	7,63	42,26	27,18	23,57
Rio de Janeiro	11,15	3,02	3,42	-6,40	-5,00	-2,21	16,58	14,13	11,16	101,61	64,60	74,53	22,95	27,27	26,70
São Paulo	25,22	8,47	8,67	1,40	1,06	1,86	1,82	2,86	1,19	15,11	28,13	38,97	35,21	23,40	21,29
Paraná	7,82	9,99	9,61	6,92	7,01	7,91	-13,97	-4,74	-5,45	35,87	49,53	57,86	19,28	15,20	14,93
Santa Catarina	-4,40	-5,33	-3,99	23,72	16,79	17,95	9,14	0,24	3,72	31,93	9,35	13,31	7,58	9,84	14,73
Rio Grande do Sul	4,12	5,84	4,05	7,89	7,89	7,55	-14,38	-13,79	-10,39	13,50	27,81	28,16	17,44	10,65	11,32
Goiás	18,19	12,94	13,40	-3,63	16,56	19,92	14,35	25,74	25,92	35,92	7,90	11,61	-6,35	-3,05	6,32
Distrito Federal	19,91	9,76	10,79	1,41	8,19	8,34	7,31	16,52	10,55	13,42	63,01	53,43	18,89	16,34	14,12

Fonte: IBGE, Diretoria de Pesquisas, Coordenação de Serviços e Comércio.

(1) Base: Igual mês do ano anterior = 100

(2) Base no ano: Igual período do ano anterior = 100

Base 12 meses: 12 meses imediatamente anteriores aos 12 últimos meses = 100

PESQUISA MENSAL DE COMÉRCIO - PMC

Tabela 3 - Índice de volume de vendas no comércio varejista (1), por Unidade da Federação

Mês: Out/2006

Unidade da Federação	Comércio varejista												
	out/05	nov/05	dez/05	jan/06	fev/06	mar/06	abr/06	mai/06	jun/06	jul/06	ago/06	set/06	out/06
Brasil	115,46	114,98	162,59	112,02	102,68	114,67	115,79	120,59	114,49	117,19	120,91	120,20	123,49
Rondônia	141,91	138,62	208,19	119,58	111,39	123,49	127,53	142,41	132,56	146,38	153,26	146,43	143,08
Acre	147,00	137,25	191,03	130,38	148,75	160,66	162,07	183,25	166,41	175,13	193,22	199,16	199,67
Amazonas	148,52	150,00	225,62	141,56	130,35	142,17	146,59	164,78	150,11	158,45	162,38	160,64	168,65
Roraima	109,79	111,41	147,18	110,00	107,46	115,04	128,96	128,05	119,21	129,72	132,89	139,08	138,39
Pará	128,21	119,88	192,30	112,06	100,44	107,69	112,88	130,13	120,76	122,02	129,48	126,11	132,13
Amapá	107,43	107,42	163,26	123,09	103,68	111,46	107,91	135,21	122,15	136,55	138,23	130,48	138,95
Tocantins	148,51	145,60	202,70	151,53	132,90	154,04	145,01	183,95	169,42	164,27	183,19	169,77	176,45
Maranhão	142,42	152,69	224,10	144,99	130,29	147,84	145,01	170,25	158,69	164,34	173,20	164,27	170,94
Piauí	123,41	128,43	193,94	138,87	119,11	130,27	120,78	142,12	134,88	143,33	146,08	139,72	132,17
Ceará	128,78	132,78	184,88	130,21	111,83	120,25	118,55	135,44	129,56	133,80	139,00	136,83	144,23
Rio G. do Norte	141,05	147,03	211,80	147,12	127,25	140,97	140,75	149,93	144,05	151,31	158,14	153,09	148,09
Paraíba	137,96	141,98	220,55	141,24	120,08	138,50	133,85	149,50	140,96	144,06	149,56	147,05	148,78
Pernambuco	122,35	125,74	183,85	121,70	107,95	121,20	117,28	124,81	119,71	125,64	128,49	126,66	131,86
Alagoas	132,58	132,78	199,40	130,30	118,54	137,22	130,69	147,60	136,26	140,39	156,68	151,73	177,25
Sergipe	151,24	144,25	208,45	149,28	114,69	127,42	123,71	139,80	133,11	135,28	145,95	142,35	146,24
Bahia	115,06	114,10	162,42	114,50	110,39	124,32	120,64	124,40	121,11	123,32	127,09	123,70	124,96
Minas Gerais	116,20	115,65	154,82	112,01	98,51	120,14	120,89	126,88	122,35	125,29	130,04	128,41	130,42
Espirito Santo	134,32	133,55	187,39	133,16	123,09	132,13	132,74	136,02	135,12	138,32	140,50	141,72	144,93
Rio de Janeiro	110,48	110,85	162,48	106,94	102,01	111,29	112,14	118,26	109,91	112,08	116,41	115,71	118,65
São Paulo	113,15	112,41	158,09	111,11	100,35	111,00	113,04	115,18	110,09	113,05	116,13	116,10	120,48
Paraná	109,56	106,15	149,50	101,31	98,04	110,11	111,96	114,30	108,63	110,06	112,87	113,04	114,62
Santa Catarina	117,03	115,19	160,73	113,75	108,87	118,50	120,15	120,98	113,41	115,78	119,42	122,18	121,36
Rio Grande do Sul	101,72	102,74	144,27	96,57	90,16	103,92	106,34	109,19	101,24	102,77	104,59	104,08	105,80
Mato Grosso do Sul	123,60	118,41	163,77	112,71	108,03	119,77	119,40	128,33	121,78	124,92	130,35	128,07	134,66
Mato Grosso	130,17	122,96	160,04	109,88	100,37	108,59	104,94	108,79	108,17	108,76	113,02	112,74	115,83
Goias	125,07	124,13	173,81	121,41	109,36	122,35	124,85	131,79	125,25	128,63	131,49	128,40	130,00
Distrito Federal	127,87	127,99	172,53	118,88	112,12	122,37	127,00	133,70	125,17	121,74	127,74	127,86	129,65

Fonte: IBGE, Diretoria de Pesquisas, Coordenação de Serviços e Comércio.

(1) Base: 2003 = 100

PESQUISA MENSAL DE COMÉRCIO - PMC

Tabela 5 - Índice e variação da receita nominal de vendas no comércio varejista, por Unidade da Federação.

Mês: Out/2006

Unidade da Federação	Índice de volume (1)	Variação				
		Mensal (2)			Acumulada (3)	
		ago/06	set/06	out/06	no ano	12 Meses
Brasil	135,02	7,49	10,75	6,93	7,34	7,55
Rondônia	154,91	13,62	16,81	1,56	7,25	9,38
Acre	216,95	36,32	43,87	36,30	26,24	25,78
Amazonas	190,54	12,10	17,04	15,06	17,75	19,38
Roraima	157,13	43,85	41,85	25,71	39,23	37,50
Pará	150,39	7,36	6,28	5,10	8,19	9,63
Amapá	157,42	23,18	27,40	30,77	26,99	23,05
Tocantins	197,14	20,38	17,96	19,82	23,28	26,93
Maranhão	190,71	17,58	18,30	19,44	20,45	22,77
Piauí	146,13	11,55	14,19	7,65	14,41	17,88
Ceará	159,09	5,77	10,27	12,16	9,81	11,26
Rio G. do Norte	162,80	11,21	10,83	3,86	12,61	16,13
Paraíba	166,67	7,49	12,51	9,06	11,67	15,45
Pernambuco	148,10	8,24	10,95	9,06	9,03	10,40
Alagoas	196,87	19,42	25,81	34,95	18,83	18,10
Sergipe	169,67	11,42	14,25	-0,65	10,02	15,93
Bahia	138,12	12,42	14,41	11,47	12,71	11,69
Minas Gerais	145,86	17,31	17,77	14,10	13,02	11,68
Espírito Santo	157,25	12,05	15,53	9,35	11,84	12,63
Rio de Janeiro	129,08	7,00	10,81	8,39	6,77	6,95
São Paulo	128,31	4,37	8,54	4,14	5,40	5,63
Paraná	127,46	7,96	10,01	5,36	5,01	4,40
Santa Catarina	134,86	10,05	11,50	4,87	7,11	6,74
Rio Grande do Sul	117,82	4,65	10,16	5,00	2,07	1,32
Mato Grosso do Sul	154,16	9,48	8,80	11,87	7,58	8,27
Mato Grosso	129,66	-9,72	-9,95	-9,97	-8,40	-5,87
Goiás	144,89	5,73	8,18	4,48	8,14	10,91
Distrito Federal	145,26	7,92	12,01	4,74	10,72	12,10

Fonte: IBGE, Diretoria de Pesquisas, Coordenação de Serviços e Comércio.

(1) Base: 2003 = 100

(2) Base: Igual mês do ano anterior = 100

(3) Base no ano: Igual período do ano anterior = 100

Base 12 meses: 12 meses imediatamente anteriores aos 12 últimos meses = 100

Tabela 6 - Variação de receita nominal de vendas no comércio varejista, por atividade e Unidade da Federação (Continua)

Unidade da Federação	Comércio Varejista			Combustíveis e lubrificantes			Hipermercados, supermercados, produ		
	Mensal (1)	Acumulada (2)		Mensal (1)	Acumulada (2)		Total		
		no ano	12 Meses		no ano	12 Meses	Mensal (1)	Acumulada (2)	
							no ano	12 Meses	
Brasil	6,93	7,34	7,55	-0,42	3,56	3,04	5,61	6,08	5,58
Ceará	12,16	9,81	11,26	-10,02	-7,69	-3,04	3,09	6,53	8,25
Pernambuco	9,06	9,03	10,40	-7,23	0,63	5,49	10,68	9,60	9,85
Bahia	11,47	12,71	11,69	9,99	10,56	6,16	13,87	12,73	11,15
Minas Gerais	14,10	13,02	11,68	7,85	9,73	6,05	15,76	14,52	12,41
Espirito Santo	9,35	11,84	12,63	-3,24	12,64	12,23	8,66	8,83	9,85
Rio de Janeiro	8,39	6,77	6,95	-5,69	-1,68	-3,95	6,72	5,22	4,51
São Paulo	4,14	5,40	5,63	-7,07	-0,85	-0,65	2,58	4,44	3,88
Paraná	5,36	5,01	4,40	-8,03	-4,78	-2,25	8,08	4,64	1,62
Santa Catarina	4,87	7,11	6,74	5,10	16,72	13,17	4,88	4,99	4,50
Rio Grande do Sul	5,00	2,07	1,32	13,45	8,73	5,34	-0,25	-4,74	-4,90
Goiás	4,48	8,14	10,91	-9,39	-8,12	-4,32	4,90	11,39	13,60
Distrito Federal	4,74	10,72	12,10	20,62	23,73	20,13	-9,01	1,95	6,31

Fonte: IBGE, Diretoria de Pesquisas, Coordenação de Serviços e Comércio.

(1) Base: Igual mês do ano anterior = 100

(2) Base no ano: Igual período do ano anterior = 100

Base 12 meses: 12 meses imediatamente anteriores aos 12 últimos meses = 100

PESQUISA MENSAL DE COMÉRCIO - PMC

Tabela 6 - Variação de receita nominal de vendas no comércio varejista, por atividade e Unidade da Federação (Conclusão)

Unidade da Federação	Móveis e eletrodomésticos			Artigos farmacêuticos, médicos, ortopédicos, de perfumaria e cosméticos			Livros, jornais, revistas e papelaria			Equipamentos e materiais para escritório, informática e comunicação			Outros artigos de uso pessoal e doméstico		
	Mensal (1)	Acumulada (2)		Mensal (1)	Acumulada (2)		Mensal (1)	Acumulada (2)		Mensal (1)	Acumulada (2)		Mensal (1)	Acumulada (2)	
		no ano	12 Meses		no ano	12 Meses		no ano	12 Meses		no ano	12 Meses		no ano	12 Meses
Brasil	12,80	7,90	9,09	9,37	9,59	10,63	10,26	6,84	6,47	8,79	15,87	22,55	19,71	21,13	21,41
Ceará	29,14	24,45	24,06	22,78	15,03	15,00	9,03	0,51	1,15	-0,47	52,05	66,75	38,84	17,47	16,95
Pernambuco	21,27	18,24	19,03	26,08	20,65	19,56	-27,83	-24,58	-19,43	51,50	85,61	95,08	28,31	14,67	12,12
Bahia	14,15	20,24	21,38	11,18	10,59	12,33	-35,68	-26,20	-19,00	-13,84	10,52	18,45	17,24	17,76	18,16
Minas Gerais	21,78	16,30	18,04	18,46	14,84	13,51	21,04	4,25	4,19	-8,86	7,89	14,62	8,56	8,46	11,26
Espirito Santo	-5,23	12,96	17,66	15,26	5,65	4,92	-11,52	-8,42	-4,55	-44,40	-19,26	-5,44	52,74	36,51	31,97
Rio de Janeiro	7,66	0,72	1,86	-2,05	-0,74	2,02	18,37	18,07	15,46	78,55	42,42	51,59	32,16	36,34	35,05
São Paulo	16,00	3,85	5,33	6,07	7,25	8,18	8,38	9,63	7,94	1,63	10,33	20,25	16,12	22,00	21,48
Paraná	7,08	10,22	10,58	10,56	13,76	14,39	-10,98	-1,68	-2,41	23,91	37,47	45,86	24,14	21,02	21,07
Santa Catarina	-5,84	-5,55	-3,53	27,95	24,18	25,05	12,95	3,38	6,91	20,31	0,34	4,64	12,09	15,32	20,67
Rio Grande do Sul	0,97	3,74	3,01	13,42	12,90	12,68	-2,09	-3,33	-1,03	-5,46	7,64	9,65	20,93	15,48	16,52
Goiás	13,19	10,56	12,42	0,31	22,12	25,86	21,72	30,57	30,15	10,42	-9,12	-4,28	-1,20	4,25	13,92
Distrito Federal	16,67	8,75	10,46	5,64	14,08	14,62	15,95	24,90	17,82	0,91	43,36	34,01	25,78	23,29	20,91

Fonte: IBGE, Diretoria de Pesquisas, Coordenação de Serviços e Comércio.

(1) Base: Igual mês do ano anterior = 100

(2) Base no ano: Igual período do ano anterior = 100

Base 12 meses: 12 meses imediatamente anteriores aos 12 últimos meses = 100

PESQUISA MENSAL DE COMÉRCIO - PMC

Tabela 7 - Índice de receita nominal de vendas no comércio varejista (1), por Unidade da Federação

Mês: Out/2006

Unidade da Federação	Comércio varejista												
	out/05	nov/05	dez/05	jan/06	fev/06	mar/06	abr/06	mai/06	jun/06	jul/06	ago/06	set/06	out/06
Brasil	126,27	126,46	179,50	123,86	113,26	126,98	127,95	133,29	125,38	128,45	132,35	131,19	135,02
Rondônia	152,54	151,38	226,02	131,62	121,93	135,63	140,63	155,03	144,18	158,16	165,30	158,07	154,91
Acre	159,18	150,09	208,77	143,27	163,22	176,33	178,98	199,72	180,69	188,85	207,31	214,59	216,95
Amazonas	165,60	168,64	253,86	160,55	146,99	161,16	167,23	186,64	169,58	177,74	181,85	180,02	190,54
Roraima	124,99	127,18	167,13	126,78	124,04	134,98	151,74	148,66	136,64	147,82	151,59	158,11	157,13
Pará	143,09	134,96	216,78	127,85	114,73	123,72	129,94	148,93	137,85	138,54	146,75	142,63	150,39
Amapá	120,38	121,39	184,08	140,20	118,53	128,01	124,53	154,86	140,08	155,28	156,61	147,67	157,42
Tocantins	164,53	164,27	227,73	171,97	151,57	177,67	167,15	208,16	188,39	184,66	205,65	191,17	197,14
Maranhão	159,67	169,59	247,76	162,23	146,42	166,53	164,30	189,95	176,47	183,65	192,86	182,46	190,71
Piauí	135,75	140,96	213,73	153,48	131,18	143,96	134,17	156,74	148,11	158,14	160,13	153,35	146,13
Ceará	141,84	145,84	204,12	143,60	123,15	132,78	131,62	148,96	141,68	147,51	152,40	150,23	159,09
Rio G. do Norte	156,75	162,33	232,92	163,59	140,82	155,95	155,39	163,83	157,02	164,98	171,46	166,54	162,80
Paraíba	152,83	158,35	247,86	157,37	134,47	155,43	150,18	169,14	160,39	162,00	168,05	165,55	166,67
Pernambuco	135,80	140,77	207,76	135,66	120,82	136,01	131,44	141,20	136,33	141,64	144,41	142,37	148,10
Alagoas	145,88	147,08	222,97	143,96	133,11	153,55	147,19	166,98	154,83	158,50	175,00	169,35	196,87
Sergipe	170,79	165,42	238,87	170,30	132,16	147,06	143,66	163,78	156,40	157,24	169,05	165,36	169,67
Bahia	123,91	123,26	175,35	124,70	119,59	136,29	131,79	137,17	133,46	134,53	138,90	135,48	138,12
Minas Gerais	127,83	127,53	171,23	125,67	110,76	135,90	136,44	142,69	137,08	140,41	145,77	143,36	145,86
Espirito Santo	143,80	144,20	204,31	145,87	134,43	143,91	143,99	148,27	145,82	149,38	152,04	153,11	157,25
Rio de Janeiro	119,09	120,38	178,67	117,38	111,53	121,58	122,16	129,15	119,02	121,53	126,22	125,49	129,08
São Paulo	123,21	122,84	173,26	121,29	109,05	120,77	122,83	125,13	118,10	121,47	124,55	123,81	128,31
Paraná	120,98	118,85	167,14	114,75	110,10	124,45	125,59	128,31	120,31	122,25	124,72	124,68	127,46
Santa Catarina	128,59	128,35	178,43	128,03	123,04	135,53	135,89	136,50	125,84	128,90	131,55	134,28	134,86
Rio Grande do Sul	112,21	113,58	159,96	106,78	99,77	115,38	118,42	122,35	112,13	113,92	116,09	115,02	117,82
Mato Grosso do Sul	137,81	134,69	187,98	129,84	123,99	139,52	138,36	147,55	137,50	143,23	150,49	148,04	154,16
Mato Grosso	144,02	139,58	181,30	125,99	113,42	124,24	119,06	122,34	119,94	121,66	127,51	127,54	129,66
Goiás	138,67	139,79	196,45	137,83	122,87	138,41	140,34	147,21	138,54	143,14	146,47	143,29	144,89
Distrito Federal	138,69	139,22	190,49	132,22	126,32	138,96	143,81	150,53	139,76	137,82	144,60	143,93	145,26

Fonte: IBGE, Diretoria de Pesquisas, Coordenação de Serviços e Comércio.

(1) Base: 2003 = 100

PESQUISA MENSAL DE COMÉRCIO - PMC

Tabela 9 - Índice e variação de volume de vendas do comércio varejista ampliado (1), por Unidade da Federação.

Mês: Out/2006

Unidade da Federação	Índice de volume (2)	Variação				
		Mensal (3)			Acumulada (4)	
		ago/06	set/06	out/06	no ano	12 Meses
Brasil	127,40	7,86	10,20	10,60	6,05	5,54
Rondônia	215,91	32,76	45,30	46,29	17,71	18,56
Acre	283,09	53,19	65,21	73,17	36,51	34,55
Amazonas	212,25	22,44	30,47	38,00	20,26	20,04
Roraima	157,95	24,86	40,90	41,19	28,25	27,99
Pará	195,45	20,32	30,14	41,38	17,38	17,80
Amapá	180,33	31,58	33,31	57,95	30,60	25,02
Tocantins	180,77	24,50	18,37	26,61	19,54	21,90
Maranhão	185,78	26,28	26,50	31,39	26,05	25,76
Piauí	154,73	19,58	23,47	22,34	21,32	22,94
Ceará	154,73	14,11	16,11	21,20	14,79	14,90
Rio G. do Norte	159,07	16,63	14,73	11,68	15,90	18,29
Paraíba	156,74	12,48	19,97	17,86	16,43	17,50
Pernambuco	140,89	8,76	11,46	10,61	9,52	10,57
Alagoas	178,46	12,50	15,55	26,74	8,99	9,69
Sergipe	158,03	19,19	16,06	6,14	14,20	17,51
Bahia	131,36	10,48	12,35	11,64	11,48	10,32
Minas Gerais	127,29	13,27	14,47	14,67	9,06	6,71
Espirito Santo	158,78	17,87	16,17	11,62	15,14	15,69
Rio de Janeiro	118,48	6,91	9,70	9,16	5,44	4,72
São Paulo	120,44	3,70	6,52	7,52	3,28	3,09
Paraná	118,49	10,85	12,25	8,46	3,70	2,31
Santa Catarina	134,16	13,32	11,36	9,49	6,20	4,89
Rio Grande do Sul	110,16	2,39	6,93	5,98	-0,31	-1,64
Mato Grosso do Sul	134,37	11,81	10,52	16,96	6,33	5,59
Mato Grosso	120,19	-9,63	-8,99	-3,36	-8,61	-7,11
Goiás	136,98	7,52	10,71	10,38	7,58	8,18
Distrito Federal	149,95	14,62	11,70	10,16	12,57	13,66

Fonte: IBGE, Diretoria de Pesquisas, Coordenação de Serviços e Comércio.

(1) Inclui as atividades de Veículos e de Material de construção, além daquelas que compõem o varejo.

(2) Base: 2003 = 100

(3) Base: Igual mês do ano anterior = 100

(4) Base no ano: Igual período do ano anterior = 100

Base 12 meses: 12 meses imediatamente anteriores aos 12 últimos meses = 100

PESQUISA MENSAL DE COMÉRCIO - PMC

Tabela 10 - Variação de volume de vendas no comércio varejista ampliado (1), por atividade e Unidade da Federação (Continua)

Mês: Out/2006

Unidade da Federação	Comércio Varejista Ampliado			Combustíveis e lubrificantes			Hipermercados, supermercados, produtos alimentícios, bebidas e fumo						Tecidos, vestuário e calçados		
	Mensal (2)	Acumulada (3)		Mensal (2)	Acumulada (3)		Total			Hipermercados e Supermercados			Mensal (2)	Acumulada (3)	
		no ano	12 Meses		no ano	12 Meses	Mensal (2)	no ano	12 Meses	Mensal (2)	no ano	12 Meses		no ano	12 Meses
Brasil	10,60	6,05	5,54	-5,71	-8,88	-8,71	6,06	7,47	6,44	6,51	7,55	6,32	-0,96	1,42	3,06
Ceará	21,20	14,79	14,90	-15,41	-18,06	-12,81	4,54	8,08	9,21	7,55	9,96	10,19	15,10	6,28	6,52
Pernambuco	10,61	9,52	10,57	-15,94	-11,90	-6,89	11,84	9,45	9,01	11,56	9,37	8,49	-7,96	-2,93	0,50
Bahia	11,64	11,48	10,32	1,00	-2,81	-5,42	13,25	13,32	11,47	24,08	22,29	19,01	-1,73	1,38	4,53
Minas Gerais	14,67	9,06	6,71	1,66	-4,30	-6,69	13,63	14,45	12,33	13,91	14,13	11,64	-0,41	2,53	2,93
Espirito Santo	11,62	15,14	15,69	-10,24	-1,64	-1,01	9,63	10,70	11,35	9,82	10,83	11,38	8,02	8,42	6,69
Rio de Janeiro	9,16	5,44	4,72	-12,51	-14,26	-15,40	8,14	7,60	6,42	8,66	7,54	5,92	0,45	-1,19	2,60
São Paulo	7,52	3,28	3,09	-9,61	-12,63	-11,77	3,37	6,20	4,89	3,44	5,88	4,63	-5,46	1,35	2,91
Paraná	8,46	3,70	2,31	-12,76	-16,24	-13,64	8,55	5,47	2,03	8,69	5,27	1,63	-2,95	-1,76	0,25
Santa Catarina	9,49	6,20	4,89	-0,30	2,56	-0,19	5,39	5,81	4,88	5,53	5,83	4,74	7,28	5,22	6,14
Rio Grande do Sul	5,98	-0,31	-1,64	12,97	-2,47	-6,14	-0,57	-2,64	-3,21	0,06	-2,46	-3,35	0,23	-2,70	-4,79
Goiás	10,38	7,58	8,18	-16,56	-19,48	-15,41	5,54	12,94	14,85	7,21	14,93	16,77	5,09	-0,96	0,79
Distrito Federal	10,16	12,57	13,66	11,61	7,56	5,25	-9,98	1,25	5,55	-10,13	1,64	5,93	-5,84	-0,66	2,73

Fonte: IBGE, Diretoria de Pesquisas, Coordenação de Serviços e Comércio.

(1) Inclui as atividades de Veículos e de Material de construção, além daquelas que compõem o varejo.

(2) Base: Igual mês do ano anterior = 100

(3) Base no ano: Igual período do ano anterior = 100

Base 12 meses: 12 meses imediatamente anteriores aos 12 últimos meses = 100

PESQUISA MENSAL DE COMÉRCIO - PMC

Tabela 10 - Variação de volume de vendas no comércio varejista ampliado (1), por atividade e Unidade da Federação (Continua)

Mês: Out/2006

Unidade da Federação	Móveis e eletrodomésticos			Artigos farmacêuticos, médicos, ortopédicos, de perfumaria e cosméticos			Livros, jornais, revistas e papelaria			Equipamentos e materiais para escritório, informática e comunicação			Outros artigos de uso pessoal e doméstico		
	Mensal (2)	Acumulada (3)		Mensal (2)	Acumulada (3)		Mensal (2)	Acumulada (3)		Mensal (2)	Acumulada (3)		Mensal (2)	Acumulada (3)	
		no ano	12 Meses		no ano	12 Meses		no ano	12 Meses		no ano	12 Meses		no ano	12 Meses
Brasil	18,10	10,49	10,67	4,69	4,02	4,95	5,29	1,54	1,20	24,90	33,71	40,44	21,96	16,91	16,80
Ceará	32,40	26,53	25,48	20,43	10,95	10,44	4,67	-3,73	-3,06	14,83	81,87	98,37	32,46	10,86	10,53
Pernambuco	25,59	19,00	19,03	21,49	15,92	14,69	-29,05	-26,03	-21,04	63,13	92,39	102,03	20,45	5,91	3,94
Bahia	15,50	20,08	20,63	3,25	3,34	5,24	-37,69	-28,74	-21,59	0,75	27,39	36,46	9,36	11,29	12,00
Minas Gerais	28,86	20,12	20,63	14,32	10,16	8,56	18,43	-0,18	-0,14	2,73	19,43	25,52	2,85	1,49	4,36
Espirito Santo	-3,69	14,69	18,92	10,15	1,08	0,45	-12,85	-11,62	-8,13	-37,22	-7,57	7,63	42,26	27,18	23,57
Rio de Janeiro	11,15	3,02	3,42	-6,40	-5,00	-2,21	16,58	14,13	11,16	101,61	64,60	74,53	22,95	27,27	26,70
São Paulo	25,22	8,47	8,67	1,40	1,06	1,86	1,82	2,86	1,19	15,11	28,13	38,97	35,21	23,40	21,29
Paraná	7,82	9,99	9,61	6,92	7,01	7,91	-13,97	-4,74	-5,45	35,87	49,53	57,86	19,28	15,20	14,93
Santa Catarina	-4,40	-5,33	-3,99	23,72	16,79	17,95	9,14	0,24	3,72	31,93	9,35	13,31	7,58	9,84	14,73
Rio Grande do Sul	4,12	5,84	4,05	7,89	7,89	7,55	-14,38	-13,79	-10,39	13,50	27,81	28,16	17,44	10,65	11,32
Goiás	18,19	12,94	13,40	-3,63	16,56	19,92	14,35	25,74	25,92	35,92	7,90	11,61	-6,35	-3,05	6,32
Distrito Federal	19,91	9,76	10,79	1,41	8,19	8,34	7,31	16,52	10,55	13,42	63,01	53,43	18,89	16,34	14,12

Fonte: IBGE, Diretoria de Pesquisas, Coordenação de Serviços e Comércio.

(1) Inclui as atividades de Veículos e de Material de construção, além daquelas que compõem o varejo.

(2) Base: Igual mês do ano anterior = 100

(3) Base no ano: Igual período do ano anterior = 100

Base 12 meses: 12 meses imediatamente anteriores aos 12 últimos meses = 100

PESQUISA MENSAL DE COMÉRCIO - PMC

Tabela 10 - Variação de volume de vendas no comércio varejista ampliado (1), por atividade e Unidade da Federação (Conclusão)

Mês: Out/2006

Unidade da Federação	Veículos, motocicletas, partes e peças			Material de construção		
	Mensal (2)	Acumulada (3)		Mensal (2)	Acumulada (3)	
		no ano	12 Meses		no ano	12 Meses
Brasil	17,71	6,54	5,65	14,96	4,85	3,02
Ceará	50,97	33,09	31,45	12,83	7,69	6,49
Pernambuco	21,29	19,44	21,92	-5,79	5,51	5,11
Bahia	22,57	21,01	19,17	7,35	4,72	2,72
Minas Gerais	25,18	8,84	3,37	-0,43	-1,60	-2,44
Espirito Santo	15,81	24,33	25,51	30,22	8,96	6,20
Rio de Janeiro	16,13	5,37	2,70	6,11	-0,66	-2,02
São Paulo	6,00	-2,11	-1,16	25,13	10,80	6,71
Paraná	19,74	10,15	6,59	-1,61	-11,52	-8,26
Santa Catarina	15,82	8,88	6,89	31,21	15,84	10,38
Rio Grande do Sul	12,09	-2,29	-4,15	4,40	-2,64	-3,68
Goiás	22,15	10,75	8,43	8,20	1,43	2,77
Distrito Federal	29,97	27,63	28,24	5,43	9,05	8,83

Fonte: IBGE, Diretoria de Pesquisas, Coordenação de Serviços e Comércio.

(1) Inclui as atividades de Veículos e de Material de construção, além daquelas que compõem o varejo.

(2) Base: Igual mês do ano anterior = 100

(3) Base no ano: Igual período do ano anterior = 100

Base 12 meses: 12 meses imediatamente anteriores aos 12 últimos meses = 100

PESQUISA MENSAL DE COMÉRCIO - PMC

Tabela 11 - Índice de volume de vendas no comércio varejista ampliado (1), por Unidade da Federação

Mês: Out/2006

Unidade da Federação	Comércio Varejista Ampliado												
	out/05	nov/05	dez/05	jan/06	fev/06	mar/06	abr/06	mai/06	jun/06	jul/06	ago/06	set/06	out/06
Brasil	115,19	118,17	151,21	112,79	100,43	117,74	111,19	121,58	112,91	120,19	126,16	122,18	127,40
Rondônia	147,59	152,99	205,76	122,57	117,33	140,07	137,15	149,75	145,25	163,98	192,95	202,13	215,91
Acre	163,48	155,89	204,68	146,31	170,66	193,08	177,12	205,91	198,47	225,44	261,41	267,50	283,09
Amazonas	153,81	156,98	216,67	150,79	141,72	158,54	151,58	171,33	156,40	176,74	191,24	189,56	212,25
Roraima	111,87	114,57	146,39	118,65	107,46	115,51	118,93	119,96	110,43	123,59	133,93	149,40	157,95
Pará	138,24	136,50	199,90	123,79	116,20	131,79	130,41	152,76	144,39	150,86	169,04	174,96	195,45
Amapá	114,17	116,15	171,88	126,65	112,41	127,24	116,09	146,36	139,32	151,90	164,56	154,89	180,33
Tocantins	142,78	138,42	182,71	147,69	128,54	160,05	136,82	173,41	173,80	167,10	188,74	166,60	180,77
Maranhão	141,39	153,93	205,54	139,47	135,83	161,88	147,93	177,53	161,35	182,46	191,04	175,86	185,78
Piauí	126,47	131,07	193,07	140,54	124,76	147,96	131,20	158,15	147,15	154,80	164,98	156,61	154,73
Ceará	127,66	133,88	173,77	131,34	115,19	130,17	121,48	144,59	135,54	144,35	151,02	147,20	154,73
Rio G. do Norte	142,43	151,96	207,16	146,93	129,87	152,01	141,61	155,25	146,95	158,21	167,90	159,39	159,07
Paraíba	132,99	139,89	206,25	138,04	120,94	147,55	132,81	151,93	139,92	154,35	157,30	154,70	156,74
Pernambuco	127,38	132,47	180,88	131,07	114,62	134,13	122,48	135,43	125,50	138,22	141,60	137,58	140,89
Alagoas	140,81	144,36	196,22	132,00	125,18	146,81	131,88	152,66	138,05	150,21	163,01	156,23	178,46
Sergipe	148,89	147,83	202,94	144,15	124,01	150,08	135,17	154,42	141,75	147,36	165,70	153,34	158,03
Bahia	117,66	120,32	161,46	119,40	112,86	133,93	121,13	132,00	124,21	132,34	136,62	129,21	131,36
Minas Gerais	111,01	112,80	139,62	108,29	95,20	118,19	112,84	122,66	115,63	121,35	127,42	124,13	127,29
Espírito Santo	142,25	138,06	184,62	142,21	131,15	148,89	138,38	151,67	147,22	153,77	163,47	160,66	158,78
Rio de Janeiro	108,53	110,82	147,74	107,11	100,87	112,87	109,07	118,75	108,11	113,56	119,47	114,85	118,48
São Paulo	112,01	116,40	142,69	110,39	93,38	109,70	104,08	112,97	105,38	112,62	118,07	114,62	120,44
Paraná	109,24	108,18	139,76	102,73	99,61	116,42	107,75	117,04	107,74	115,27	120,08	115,16	118,49
Santa Catarina	122,54	122,38	164,98	114,20	108,06	125,76	118,90	127,34	117,68	124,81	132,24	129,22	134,16
Rio Grande do Sul	103,94	107,81	141,95	98,52	89,18	108,12	103,80	110,79	100,61	105,39	108,17	104,98	110,16
Mato Grosso do Sul	114,88	114,38	147,10	109,67	107,89	125,16	115,05	125,88	117,95	127,28	134,97	128,92	134,37
Mato Grosso	124,37	119,88	146,14	113,73	100,53	114,05	100,88	108,86	105,44	110,77	117,20	115,05	120,19
Goias	124,10	123,80	157,16	125,46	112,25	131,61	121,69	136,89	125,81	134,30	139,43	134,21	136,98
Distrito Federal	136,12	140,03	177,57	131,68	121,46	140,25	135,38	148,98	136,20	143,25	152,58	143,11	149,95

Fonte: IBGE, Diretoria de Pesquisas, Coordenação de Serviços e Comércio.

(1) Inclui as atividades de Veículos e de Material de construção, além daquelas que compõem o varejo.

Índice de Base Fixa: 2003 = 100

PESQUISA MENSAL DE COMÉRCIO - PMC

Tabela 13 - Índice e variação de receita nominal de vendas no comércio varejista ampliado (1), por Unidade da Federação

Mês: Out/2006

Unidade da Federação	Índice de volume (2)	Variação				
		Mensal (3)			Acumulada (4)	
		ago/06	set/06	out/06	no ano	12 Meses
Brasil	143,58	8,62	10,40	9,94	7,46	7,38
Rondônia	180,43	19,68	17,93	7,96	11,24	14,37
Acre	272,33	44,88	48,10	46,94	33,39	33,04
Amazonas	207,96	16,98	17,74	17,41	18,71	19,96
Roraima	154,85	19,56	27,69	18,21	27,45	28,78
Pará	186,95	13,69	15,17	18,43	15,33	17,26
Amapá	180,90	26,88	21,67	37,49	29,95	26,01
Tocantins	210,12	25,31	20,50	26,54	21,28	24,10
Maranhão	213,30	28,76	27,80	31,80	28,96	28,99
Piauí	175,73	21,45	24,67	23,64	23,43	25,35
Ceará	176,46	15,33	16,98	21,91	16,33	16,83
Rio G. do Norte	180,48	17,06	14,41	11,27	17,03	19,81
Paraíba	180,97	15,03	22,36	19,62	19,76	21,28
Pernambuco	162,87	10,44	12,95	11,73	12,24	13,82
Alagoas	205,29	14,56	16,88	27,79	11,76	12,91
Sergipe	187,57	22,27	18,32	8,98	18,08	21,83
Bahia	148,37	13,95	15,20	13,91	14,80	13,55
Minas Gerais	145,87	15,66	16,36	16,04	11,72	9,49
Espírito Santo	180,70	18,96	18,04	13,83	16,93	17,70
Rio de Janeiro	132,59	7,38	10,93	10,62	6,40	5,97
São Paulo	135,11	3,85	5,92	5,91	3,90	4,23
Paraná	136,16	11,92	13,11	9,31	6,24	5,24
Santa Catarina	154,03	14,47	12,38	10,57	9,17	8,13
Rio Grande do Sul	125,88	3,42	7,89	6,83	1,12	0,19
Mato Grosso do Sul	157,13	14,55	13,87	18,43	8,98	8,47
Mato Grosso	139,56	-7,70	-5,90	-2,43	-6,66	-4,88
Goiás	158,55	7,40	11,40	10,18	8,38	9,46
Distrito Federal	173,28	19,50	16,36	13,31	17,13	18,22

Fonte: IBGE, Diretoria de Pesquisas, Coordenação de Serviços e Comércio.

(1) Inclui as atividades de Veículos e de Material de construção, além daquelas que compõem o varejo.

(2) Base: 2003 = 100

(3) Base: Igual mês do ano anterior = 100

(4) Base no ano: Igual período do ano anterior = 100

Base 12 meses: 12 meses imediatamente anteriores aos 12 últimos meses = 100

PESQUISA MENSAL DE COMÉRCIO - PMC

Tabela 14 - Variação de receita nominal de vendas no comércio varejista ampliado (1), por atividade e Unidade da Federação (Continua)

Mês: Out/2006

Unidade da Federação	Comércio Varejista Ampliado			Combustíveis e lubrificantes			Hipermercados, supermercados, produtos alimentícios, bebidas e fumo						Tecidos, vestuário e calçados		
	Mensal (2)	Acumulada (2)		Mensal (2)	Acumulada (2)		Total			Hipermercados e Supermercados			Mensal (2)	Acumulada (2)	
		no ano	12 Meses		no ano	12 Meses	Mensal (2)	no ano	12 Meses	Mensal (2)	no ano	12 Meses		no ano	12 Meses
Brasil	9,94	7,46	7,38	-0,42	3,56	3,04	5,61	6,08	5,58	6,04	6,16	5,47	4,10	6,74	8,80
Ceará	21,91	16,33	16,83	-10,02	-7,69	-3,04	3,09	6,53	8,25	6,01	8,38	9,21	19,25	9,49	10,21
Pernambuco	11,73	12,24	13,82	-7,23	0,63	5,49	10,68	9,60	9,85	10,34	9,57	9,35	-2,08	3,55	7,53
Bahia	13,91	14,80	13,55	9,99	10,56	6,16	13,87	12,73	11,15	24,76	21,84	18,86	4,01	9,02	12,59
Minas Gerais	16,04	11,72	9,49	7,85	9,73	6,05	15,76	14,52	12,41	16,02	14,23	11,75	6,58	9,54	9,98
Espirito Santo	13,83	16,93	17,70	-3,24	12,64	12,23	8,66	8,83	9,85	8,79	8,92	9,84	14,17	13,05	11,30
Rio de Janeiro	10,62	6,40	5,97	-5,69	-1,68	-3,95	6,72	5,22	4,51	7,28	5,23	4,07	7,71	4,55	8,26
São Paulo	5,91	3,90	4,23	-7,07	-0,85	-0,65	2,58	4,44	3,88	2,64	4,15	3,65	-1,65	6,05	8,22
Paraná	9,31	6,24	5,24	-8,03	-4,78	-2,25	8,08	4,64	1,62	8,21	4,45	1,23	2,02	3,92	6,42
Santa Catarina	10,57	9,17	8,13	5,10	16,72	13,17	4,88	4,99	4,50	5,05	5,04	4,37	12,79	11,28	12,68
Rio Grande do Sul	6,83	1,12	0,19	13,45	8,73	5,34	-0,25	-4,74	-4,90	0,38	-4,55	-5,02	4,54	2,53	0,90
Goiás	10,18	8,38	9,46	-9,39	-8,12	-4,32	4,90	11,39	13,60	6,51	13,37	15,53	13,63	7,81	10,03
Distrito Federal	13,31	17,13	18,22	20,62	23,73	20,13	-9,01	1,95	6,31	-9,16	2,36	6,71	1,01	6,17	10,04

Fonte: IBGE, Diretoria de Pesquisas, Coordenação de Serviços e Comércio.

(1) Inclui as atividades de Veículos e de Material de construção, além daquelas que compõem o varejo.

(2) Base: Igual mês do ano anterior = 100

(3) Base no ano: Igual período do ano anterior = 100

Base 12 meses: 12 meses imediatamente anteriores aos 12 últimos meses = 100

PESQUISA MENSAL DE COMÉRCIO - PMC

Tabela 14 - Variação de receita nominal de vendas no comércio varejista ampliado (1), por atividade e Unidade da Federação (Continua)

Mês: Out/2006

Unidade da Federação	Móveis e eletrodomésticos			Artigos farmacêuticos, médicos, ortopédicos, de perfumaria e cosméticos			Livros, jornais, revistas e papelaria			Equipamentos e materiais para escritório, informática e comunicação			Outros artigos de uso pessoal e doméstico		
	Mensal (2)	Acumulada (3)		Mensal (2)	Acumulada (3)		Mensal (2)	Acumulada (3)		Mensal (2)	Acumulada (3)		Mensal (2)	Acumulada (3)	
		no ano	12 Meses		no ano	12 Meses		no ano	12 Meses		no ano	12 Meses		no ano	12 Meses
Brasil	12,80	7,90	9,09	9,37	9,59	10,63	10,26	6,84	6,47	8,79	15,87	22,55	19,71	21,13	21,41
Ceará	29,14	24,45	24,06	22,78	15,03	15,00	9,03	0,51	1,15	-0,47	52,05	66,75	38,84	17,47	16,95
Pernambuco	21,27	18,24	19,03	26,08	20,65	19,56	-27,83	-24,58	-19,43	51,50	85,61	95,08	28,31	14,67	12,12
Bahia	14,15	20,24	21,38	11,18	10,59	12,33	-35,68	-26,20	-19,00	-13,84	10,52	18,45	17,24	17,76	18,16
Minas Gerais	21,78	16,30	18,04	18,46	14,84	13,51	21,04	4,25	4,19	-8,86	7,89	14,62	8,56	8,46	11,26
Espirito Santo	-5,23	12,96	17,66	15,26	5,65	4,92	-11,52	-8,42	-4,55	-44,40	-19,26	-5,44	52,74	36,51	31,97
Rio de Janeiro	7,66	0,72	1,86	-2,05	-0,74	2,02	18,37	18,07	15,46	78,55	42,42	51,59	32,16	36,34	35,05
São Paulo	16,00	3,85	5,33	6,07	7,25	8,18	8,38	9,63	7,94	1,63	10,33	20,25	16,12	22,00	21,48
Paraná	7,08	10,22	10,58	10,56	13,76	14,39	-10,98	-1,68	-2,41	23,91	37,47	45,86	24,14	21,02	21,07
Santa Catarina	-5,84	-5,55	-3,53	27,95	24,18	25,05	12,95	3,38	6,91	20,31	0,34	4,64	12,09	15,32	20,67
Rio Grande do Sul	0,97	3,74	3,01	13,42	12,90	12,68	-2,09	-3,33	-1,03	-5,46	7,64	9,65	20,93	15,48	16,52
Goiás	13,19	10,56	12,42	0,31	22,12	25,86	21,72	30,57	30,15	10,42	-9,12	-4,28	-1,20	4,25	13,92
Distrito Federal	16,67	8,75	10,46	5,64	14,08	14,62	15,95	24,90	17,82	0,91	43,36	34,01	25,78	23,29	20,91

Fonte: IBGE, Diretoria de Pesquisas, Coordenação de Serviços e Comércio.

(1) Inclui as atividades de Veículos e de Material de construção, além daquelas que compõem o varejo.

(2) Base: Igual mês do ano anterior = 100

(3) Base no ano: Igual período do ano anterior = 100

Base 12 meses: 12 meses imediatamente anteriores aos 12 últimos meses = 100

PESQUISA MENSAL DE COMÉRCIO - PMC

Tabela 14 - Variação de receita nominal de vendas no comércio varejista ampliado (1), por atividade e Unidade da Federação (Conclusão)

Mês: Out/2006

Unidade da Federação	Veículos, motocicletas, partes e peças			Material de construção		
	Mensal (2)	Acumulada (3)		Mensal (2)	Acumulada (3)	
		no ano	12 Meses		no ano	12 Meses
Brasil	14,20	7,34	6,96	18,54	9,09	7,69
Ceará	49,67	33,85	32,75	19,94	14,18	13,15
Pernambuco	21,09	20,13	23,02	-1,69	9,74	9,80
Bahia	21,69	22,37	20,70	13,11	10,24	8,48
Minas Gerais	24,59	10,60	5,70	3,02	2,63	2,28
Espirito Santo	18,52	25,69	27,23	33,23	13,70	11,77
Rio de Janeiro	18,60	6,17	3,84	8,83	2,08	1,24
São Paulo	4,42	-0,59	0,66	28,12	14,85	11,11
Paraná	20,16	12,59	9,33	0,47	-7,67	-3,70
Santa Catarina	15,70	10,62	9,15	33,64	19,59	14,80
Rio Grande do Sul	10,95	-1,77	-3,28	9,26	2,29	1,92
Goiás	18,64	9,45	7,95	12,76	5,22	6,73
Distrito Federal	31,21	31,09	32,21	9,71	13,01	12,91

Fonte: IBGE, Diretoria de Pesquisas, Coordenação de Serviços e Comércio.

(1) Inclui as atividades de Veículos e de Material de construção, além daquelas que compõem o varejo.

(2) Base: Igual mês do ano anterior = 100

(3) Base no ano: Igual período do ano anterior = 100

Base 12 meses: 12 meses imediatamente anteriores aos 12 últimos meses = 100

PESQUISA MENSAL DE COMÉRCIO - PMC

Tabela 15 - Índice de receita nominal de vendas no comércio varejista ampliado (1), por Unidade da Federação

Mês: Out/2006

Unidade da Federação	Comércio varejista ampliado												
	out/05	nov/05	dez/05	jan/06	fev/06	mar/06	abr/06	mai/06	jun/06	jul/06	ago/06	set/06	out/06
Brasil	130,60	134,56	171,60	129,17	114,78	135,08	126,95	139,37	128,43	136,72	143,05	137,86	143,58
Rondônia	167,13	175,46	233,29	141,22	134,93	162,15	159,14	171,81	167,15	178,25	195,72	185,93	180,43
Acre	185,34	178,03	232,77	167,75	196,08	222,19	204,25	235,67	227,77	251,67	279,61	271,52	272,33
Amazonas	177,12	181,99	249,92	176,69	165,66	185,62	178,13	200,04	182,54	199,93	208,29	196,16	207,96
Roraima	131,00	134,69	171,08	140,92	127,61	138,75	142,95	142,78	130,33	141,23	147,02	157,27	154,85
Pará	157,85	157,24	229,21	144,20	135,83	154,96	153,68	179,14	169,20	170,21	181,60	176,21	186,95
Amapá	131,57	134,81	198,52	147,71	131,93	149,97	137,34	171,97	164,37	173,44	181,43	162,33	180,90
Tocantins	166,05	162,23	213,13	174,54	152,06	190,54	162,86	203,61	201,97	195,45	220,75	194,71	210,12
Maranhão	161,84	174,92	232,23	159,89	156,77	187,27	171,77	204,18	185,09	210,17	219,54	201,61	213,30
Piauí	142,13	146,98	216,75	158,73	140,91	168,10	149,64	179,41	166,21	175,40	186,42	176,83	175,73
Ceará	144,75	151,41	196,66	149,57	131,21	148,96	139,36	165,04	153,73	164,74	171,87	167,65	176,46
Rio G. do Norte	162,20	172,30	233,51	167,73	148,02	173,55	161,27	175,67	165,81	178,79	189,03	179,88	180,48
Paraíba	151,29	159,97	236,37	158,45	139,44	170,29	152,71	176,09	162,70	178,25	181,49	178,77	180,97
Pernambuco	145,77	152,22	208,41	151,33	132,28	155,03	140,82	157,33	146,21	160,09	163,54	158,93	162,87
Alagoas	160,65	165,34	225,09	151,54	145,23	169,73	152,41	177,38	160,81	174,47	187,89	179,97	205,29
Sergipe	172,12	172,62	236,44	168,78	146,43	177,19	159,73	183,76	169,06	174,50	195,71	181,44	187,57
Bahia	130,26	133,75	178,54	133,69	125,90	150,58	135,71	149,37	140,44	148,56	153,25	145,14	148,37
Minas Gerais	125,71	128,18	158,46	124,74	110,16	137,39	130,48	141,77	133,11	139,90	146,62	142,28	145,87
Espírito Santo	158,74	154,93	207,02	161,08	148,52	168,80	155,69	171,33	164,80	172,11	183,42	181,03	180,70
Rio de Janeiro	119,86	123,26	164,92	120,07	112,79	126,21	121,39	132,51	119,63	125,74	132,39	127,59	132,59
São Paulo	127,57	132,85	161,86	126,10	106,11	125,10	117,97	129,06	119,14	127,62	133,43	128,81	135,11
Paraná	124,57	124,91	160,54	120,12	116,05	136,37	125,12	136,43	124,14	132,71	137,81	131,93	136,16
Santa Catarina	139,31	141,08	188,81	133,10	126,18	148,00	138,50	148,63	135,73	143,82	151,36	147,70	154,03
Rio Grande do Sul	117,83	122,52	160,58	112,33	101,56	123,46	118,47	127,04	114,65	120,08	123,35	119,34	125,88
Mato Grosso do Sul	132,68	133,72	172,72	129,62	127,08	148,56	136,26	148,04	136,94	149,11	158,95	151,55	157,13
Mato Grosso	143,04	140,08	170,07	134,55	117,54	134,35	118,14	126,64	121,42	128,51	136,98	134,34	139,56
Goias	143,91	144,51	183,15	147,60	131,15	154,15	141,95	158,85	145,05	155,31	161,55	155,38	158,55
Distrito Federal	152,92	157,52	201,49	151,04	140,91	163,38	157,35	173,10	157,10	167,03	177,64	165,57	173,28

Fonte: IBGE, Diretoria de Pesquisas, Coordenação de Serviços e Comércio.

(1) Inclui as atividades de Veículos e de Material de construção, além daquelas que compõem o varejo.

Índice Base Fixa: 2000 = 100

**Volume e Receita nominal de vendas
do varejo - com ajuste sazonal**

PESQUISA MENSAL DE COMÉRCIO - PMC

Tabela 16 - Índice e variação do volume de vendas do comércio varejista com ajuste sazonal, por Unidade da Federação.

Mês: out/2006

Unidade da Federação	Índice de Base Fixa (1)			Variação mês/mês anterior		
	ago/06	set/06	out/06	ago/06	set/06	out/06
Brasil	122,32	124,53	125,16	2,49	1,81	0,51
Rondônia	150,15	146,37	146,45	4,99	-2,52	0,05
Acre	190,34	200,79	195,26	7,57	5,49	-2,75
Amazonas	164,38	170,76	167,69	4,22	3,88	-1,80
Roraima	134,93	140,30	136,05	3,32	3,98	-3,03
Pará	129,24	131,21	130,42	0,58	1,52	-0,60
Amapá	136,73	134,14	135,54	4,52	-1,89	1,04
Tocantins	173,45	173,34	173,41	8,58	-0,06	0,04
Maranhão	170,72	172,06	176,68	7,59	0,78	2,69
Piauí	145,18	144,95	143,27	1,46	-0,16	-1,16
Ceará	136,91	143,70	145,44	1,27	4,96	1,21
Rio G. do Norte	156,30	159,53	152,61	3,79	2,07	-4,34
Paraíba	153,41	158,93	156,01	2,87	3,60	-1,84
Pernambuco	131,94	136,79	134,54	0,87	3,68	-1,64
Alagoas	160,48	166,20	174,18	7,97	3,56	4,80
Sergipe	146,54	152,16	147,71	3,58	3,84	-2,92
Bahia	127,94	128,38	128,03	0,38	0,34	-0,27
Minas Gerais	129,87	131,21	132,54	1,91	1,03	1,01
Espirito Santo	143,75	147,29	144,80	1,81	2,46	-1,69
Rio de Janeiro	118,15	122,93	119,57	4,72	4,05	-2,73
São Paulo	118,17	120,47	120,91	1,76	1,95	0,37
Paraná	112,79	116,97	116,82	2,03	3,71	-0,13
Santa Catarina	124,03	126,42	125,17	3,69	1,93	-0,99
Rio Grande do Sul	106,66	110,25	108,44	3,09	3,37	-1,64
Mato Grosso do Sul	126,81	129,56	132,45	1,38	2,17	2,23
Mato Grosso	109,20	109,52	109,78	1,60	0,29	0,24
Goiás	131,20	133,17	130,52	4,99	1,50	-1,99
Distrito Federal	128,53	134,93	130,31	4,14	4,98	-3,42

Fonte: IBGE, Diretoria de Pesquisas, Coordenação de Serviços e Comércio.

(1) Base: 2003 = 100

PESQUISA MENSAL DE COMÉRCIO - PMC

Tabela 17 - Índice e variação da receita nominal de vendas do comércio varejista com ajuste sazonal, por Unidade da Federação.

Unidade da Federação	Mês: out/2006					
	Índice de Base Fixa (1)			Variação mês/mês anterior		
	ago/06	set/06	out/06	ago/06	set/06	out/06
Brasil	134,89	137,12	137,64	2,64	1,65	0,38
Rondônia	163,65	157,80	160,14	4,94	-3,57	1,48
Acre	206,44	218,37	214,08	7,27	5,78	-1,96
Amazonas	185,84	192,82	190,35	4,02	3,76	-1,28
Roraima	156,37	161,25	156,52	3,20	3,12	-2,93
Pará	148,91	152,23	147,82	1,78	2,23	-2,90
Amapá	154,36	152,66	154,95	4,69	-1,10	1,50
Tocantins	197,75	197,67	195,25	7,54	-0,04	-1,22
Maranhão	190,63	191,77	197,73	4,83	0,60	3,11
Piauí	159,96	159,38	160,18	3,50	-0,36	0,50
Ceará	152,17	157,36	160,21	1,23	3,41	1,81
Rio G. do Norte	171,57	174,83	169,34	3,03	1,90	-3,14
Paraíba	172,57	180,30	175,72	2,61	4,48	-2,54
Pernambuco	148,47	152,49	153,83	-0,24	2,71	0,88
Alagoas	179,97	186,29	193,97	6,59	3,51	4,12
Sergipe	171,66	177,66	174,07	3,53	3,50	-2,02
Bahia	140,84	142,02	142,65	0,78	0,84	0,44
Minas Gerais	146,62	147,31	149,05	3,06	0,47	1,18
Espirito Santo	156,95	160,55	157,89	2,09	2,29	-1,66
Rio de Janeiro	129,17	133,99	131,43	4,90	3,73	-1,91
São Paulo	127,42	128,96	130,28	1,72	1,21	1,02
Paraná	127,25	131,31	130,53	1,20	3,19	-0,59
Santa Catarina	137,35	139,79	139,36	2,04	1,78	-0,31
Rio Grande do Sul	118,95	122,84	121,94	2,97	3,27	-0,73
Mato Grosso do Sul	149,04	151,69	153,30	2,26	1,78	1,06
Mato Grosso	124,90	126,13	126,49	1,69	0,98	0,29
Goiás	147,35	151,03	146,85	5,24	2,50	-2,77
Distrito Federal	146,27	153,76	147,74	3,31	5,12	-3,92

Fonte: IBGE, Diretoria de Pesquisas, Coordenação de Serviços e Comércio.

(1) Base: 2003 = 100