

Indicadores IBGE

Pesquisa Mensal de Comércio

novembro 2006

Instituto Brasileiro de Geografia e Estatística - IBGE

Ministro do Planejamento, Orçamento e Gestão
Paulo Bernardo Silva

INSTITUTO BRASILEIRO DE GEOGRAFIA E ESTATÍSTICA - IBGE

Presidente

Eduardo Pereira Nunes

Diretor Executivo

Sérgio da Costa Côrtes

ÓRGÃOS ESPECÍFICOS SINGULARES

Diretoria de Pesquisas

Wasmália Socorro Barata Bivar

Diretoria de Geociências

Guido Gelli

Diretoria de Informática

Luiz Fernando Pinto Mariano

Centro de Documentação e Disseminação de Informações

David Wu Tai

Escola Nacional de Ciências Estatísticas

Sérgio da Costa Côrtes (interino)

UNIDADE RESPONSÁVEL

Diretoria de Pesquisas

Coordenação das Estatísticas Econômicas

Magdalena Sophia Cronemberger Goes

Coordenação de Serviços e Comércio

Vânia Maria Carelli Prata

EQUIPE DE REDAÇÃO

Redatores: Nilo Lopes de Macedo

Reinaldo Silva Pereira

Editoração: Gilmar da Costa Gonçalves

Indicadores IBGE

Plano de divulgação:

Pesquisa mensal de emprego

Estatística da produção agrícola *

Estatística da produção pecuária *

Pesquisa industrial mensal: produção física Brasil

Pesquisa industrial mensal: produção física regional

Pesquisa industrial mensal: emprego e salário

Pesquisa mensal de comércio

Sistema nacional de índices de preços ao consumidor: IPCA-E

Sistema nacional de índices de preços ao consumidor: INPC - IPCA

Sistema nacional de pesquisa de custos e índices da construção civil

Contas nacionais trimestrais: indicadores de volume

Contas nacionais trimestrais: indicadores de volume e valores correntes

* Continuação de: Estatística da produção agropecuária, a partir de janeiro de 2006

Iniciado em 1982, com a divulgação de indicadores sobre trabalho e rendimento, indústria e preços, o periódico **Indicadores IBGE** incorporou no decorrer da década de 80 informações sobre agropecuária e produto interno bruto. A partir de 1991, foi subdividido em fascículos por assuntos específicos, que incluem tabelas de resultados, comentários e notas metodológicas. As informações apresentadas estão disponíveis em diferentes níveis geográficos: nacional, regional e metropolitano, variando por fascículo.

NOTAS METODOLÓGICAS

A Pesquisa Mensal de Comércio - PMC tem como objetivo produzir indicadores que permitam acompanhar a evolução conjuntural do comércio varejista e de seus principais segmentos.

A partir de janeiro de 2004, o Sistema de Índices do Comércio Varejista, em relação à série divulgada até dezembro de 2003, apresenta os seguintes aprimoramentos:

- Expande a abrangência dos indicadores, passando a incluir o comércio de material de construção.
- Passa a divulgar o índice do Comércio Varejista Ampliado, que agrega, aos índices do varejo, as atividades “Veículos, motocicletas, partes e peças” e “Material de construção”.
- Desagrega as estatísticas classificadas anteriormente como “Demais artigos de uso pessoal e doméstico” nas seguintes atividades: “Artigos farmacêuticos, médicos, ortopédicos, de perfumaria e cosméticos”, “Equipamentos e materiais para escritório, informática e comunicação”, “Livros, jornais, revistas e papelaria” e “Outros artigos de uso pessoal e doméstico”.
- Amplia a amostra de 5.000 empresas informantes para 9.000 empresas.
- Na série completa dos índices (série encadeada): os índices de janeiro de 2000 até dezembro de 2003 têm por **período de base** o ano de 2000. Os índices de janeiro de 2004 em diante têm por período de base o ano 2003.
- A série encadeada desde janeiro de 2000, tem como **período de referência**, único, a média mensal dos índices de 2003=100.

I – CARACTERÍSTICAS DA PESQUISA

- **Âmbito** – No estágio atual da PMC são investigadas empresas comerciais que possuam 20 ou mais pessoas ocupadas, cuja receita bruta provenha, predominantemente da atividade comercial varejista e estar sediada no território nacional e, em particular, para as Unidades da Federação da Região Norte (Rondônia, Roraima, Acre, Amazonas, Pará, Amapá e Tocantins), são consideradas apenas aquelas que estão sediadas nos municípios das capitais.
- **Abrangência** – A PMC abrange dez grupos de atividades cuja correspondência com a Classificação Nacional de Atividades Econômicas (CNAE), está indicada no Quadro I abaixo. Deste total, oito segmentos têm receitas geradas predominantemente na atividade varejista e dois (Veículos e motos, partes e peças e Material de construção), abarcam varejo e atacado.

Descrição da Atividade	Código CNAE
Combustíveis e lubrificantes	5050
Supermercados, hipermercados, produtos alimentícios, bebidas e fumo	5211, 5212, 5213, 5214, 5221, 5222, 5223, 5224 e 5229
Tecidos, vestuário e calçados	5231, 5232 e 5233
Móveis e eletrodomésticos	5242 e 5243
Artigos farmacêuticos, médicos, Ortopédicos, de perfumaria e cosméticos	5241
Equipamentos e materiais para escritório, Informática e de comunicação	5245
Livros, jornais, revistas e papelaria	5246
Outros artigos de uso pessoal e doméstico	5215 e 5249
Veículos e motocicletas, partes e peças	5010, 5030 e 5041
Material de construção	5153 e 5244

- **Unidade de Investigação** – A empresa, definida como entidade jurídica caracterizada por firma ou razão social, inscrita no Cadastro Nacional de Pessoa Jurídica (CNPJ), é a unidade básica de informação da PMC.
- **Variável Investigada** – É a receita bruta de revenda, Total e por Unidade da Federação, definida no âmbito da empresa como a receita bruta mensal proveniente da revenda de mercadorias, não deduzidos os impostos incidentes e nem as vendas canceladas, abatimentos e impostos incondicionais. Não estão incluídas as receitas financeiras e não-operacionais.
- **Amostra** – Com base na Pesquisa Anual de Comércio 2002 e dentro do âmbito e da abrangência previamente definidas, foram selecionadas cerca de 9 000 empresas distribuídas nas 27 Unidades da Federação.

II – CONSTRUÇÃO DE INDICADORES

- **Séries nominal e de volume** – A partir da receita bruta de revenda investigada são construídos indicadores para duas variáveis: *Receita Nominal de Vendas* e *Volume de Vendas*. Esta última resulta da deflação dos valores nominais correntes por índices de preços específicos para cada grupo de atividade, e para cada Unidade da Federação, construídos a partir dos relativos de preços do IPCA e do Sistema Nacional de Pesquisa de Custos e Índices da Construção Civil - SINAPI. Na construção dos índices de preços das UFs não cobertas pelo IPCA, foram usados os relativos de preços da área geográfica mais apropriada.
- **Divulgação dos resultados** – Os índices nominal e de volume de vendas são divulgados dentro do seguinte quadro esquemático:
 - 1– *Índice de Comércio Varejista* - Índice-síntese dos grupos de atividades relacionados abaixo, cujas receitas provêm preponderantemente da atividade do varejo. Divulgados para o Brasil e suas 27 Unidades da Federação.

- . Combustíveis e lubrificantes;
- . Supermercados, hipermercados, produtos alimentícios, bebidas e fumo;
- . Vestuário, calçados e tecidos;
- . Móveis e eletrodomésticos;
- . Artigos farmacêuticos, médicos, ortopédicos e de perfumaria e cosméticos;
- . Equipamentos e material para escritório, informática e comunicação;
- . Livros, jornais, revistas e papelaria;
- . Outros artigos de uso pessoal e doméstico

2- *Índices de Comércio Varejista por atividade* - Para os segmentos do varejo, relacionados acima, são divulgados índices em nível Brasil e 12 Unidades da Federação selecionadas: Ceará, Pernambuco, Bahia, Minas Gerais, Espírito Santo, Rio de Janeiro, São Paulo, Paraná, Santa Catarina, Rio Grande do Sul, Goiás e Distrito Federal. Neste nível de abrangência geográfica divulga-se, ainda, resultados para *Supermercados e hipermercados*, que corresponde a um detalhamento da atividade de “*Supermercados, hipermercados, produtos alimentícios, bebidas e fumo*”.

3 - *Índices de Comércio Varejista Ampliado* - Índice-síntese dos grupos de atividades que compõem o varejo e mais os segmentos de *Veículos e motocicletas, partes e peças* e de *Material de construção*. Divulgados para o Brasil e suas 27 Unidades da Federação.

4 - *Índices de Comércio Varejista Ampliado por atividade* - Para todas as atividades relacionadas no item 1 além de *Veículos e motos, partes e peças* e de *Material de construção* são calculados índices para o Brasil e as 12 Unidades da Federação citadas no item 2.

- **Tipos de índices** - São divulgados quatro tipos de índices :

ÍNDICE DE BASE FIXA: Compara os níveis nominais e de volume da Receita Bruta de Revenda do mês com a média mensal obtida no ano de 2003.

ÍNDICE MENSAL: Compara os índices nominais e de volume da Receita Bruta de Revenda do mês com os obtidos em igual mês do ano anterior;

ÍNDICE ACUMULADO NO ANO: Compara os índices acumulados nominais e de volume da Receita Bruta de Revenda de janeiro até o mês do índice com os de igual período do ano anterior;

ÍNDICE ACUMULADO DE 12 MESES: Compara os índices acumulados nominais e de volume da Receita Bruta de Revenda dos últimos 12 meses com os de igual período imediatamente anterior.

III – ENCADEAMENTO

O IBGE encadeou a série de Índices de Base Fixa que encerrou em dezembro de 2003 (base 2000 = 100) com a série que se inicia em janeiro de 2004 (base 2003 = 100). A série encadeada tem como referência a média mensal de 2003 = 100. Este procedimento não altera as séries dos Índices Mensal, Acumulado no Ano e Acumulado de 12 meses já publicadas.

A série encadeada é, pois, uma série histórica de índices de volume com período de base móvel. Esta mudança traz como vantagem o uso de uma estrutura de ponderação mais atualizada, pois incorpora as mudanças nos preços relativos.

IV – SÉRIES DA PMC AJUSTADAS SAZONALMENTE

As séries da PMC ajustadas sazonalmente consideram os fatores sazonais, o efeito calendário, os feriados de Carnaval, Páscoa e Corpus Christi além da identificação de outliers. Os cálculos são feitos utilizando-se o software X12 ARIMA, do U.S. Census Bureau. A modelagem foi inicialmente definida com a série de 5 anos da pesquisa (janeiro de 2000 a dezembro de 2004). Em julho de 2006 a modelagem foi atualizada com a série de 6 anos da pesquisa (janeiro de 2000 a dezembro de 2005) e permanecerá inalterada até a divulgação do resultado de dezembro de 2006. Para os feriados de Carnaval e Corpus Christi utilizou-se o programa “genhol.exe”, disponibilizado pelo U.S. Census Bureau, de modo a gerar a matriz de coeficientes de regressão. Os modelos adotados nas séries divulgadas são:

VOLUME DE VENDAS

ATIVIDADE	DECOMPOSIÇÃO	MODELO ARIMA	REGRESSÃO (REGARIMA)
Brasil	Multiplicativo	(012) (011)	Carnaval, Corpus Christi, Páscoa[8] e efeito calendário (TD)
Produtos alimentícios, bebidas e fumo	Multiplicativo	(011) (011)	Páscoa[1] e efeito calendário (TD)
Combustíveis	Multiplicativo	(012) (011)	Carnaval e Corpus Christi
Tecidos, vestuário e calçados	Multiplicativo	(210) (011)	Carnaval, Corpus Christi e TC2003.MAY
Móveis e eletrodomésticos	Multiplicativo	(012) (011)	Carnaval e Corpus Christi
Super e Hipermercados	Multiplicativo	(212) (011)	Carnaval, Corpus Christi, Páscoa[8], efeito calendário (TD), AO.2001.SEP, LS.2002.NOV e TC.2005.FEB
Automóveis, motocicletas, partes e peças	Multiplicativo	(210) (011)	Carnaval, Corpus Christi, Páscoa[15] e efeito calendário (TD)

UF	DECOMPOSIÇÃO	MODELO ARIMA	REGRESSÃO(REGARIMA)
Acre	Multiplicativo	(2 1 0) (0 1 1)	Carnaval, Corpus Christi e TC2003.NOV
Alagoas	Multiplicativo	(0 1 2) (0 1 1)	Carnaval e Corpus Christi
Amapá	Multiplicativo	(2 1 2) (0 1 1)	Carnaval e Corpus Christi
Amazonas	Multiplicativo	(0 1 1)(0 1 1)	Carnaval e Corpus Christi
Bahia	Multiplicativo	(0 1 1) (0 1 1)	Carnaval, Corpus Christi e efeito calendário (TD)
Ceará	Multiplicativo	(0 2 2) (0 1 1)	Carnaval, Corpus Christi e efeito calendário (TD)
Distrito Federal	Multiplicativo	(0 1 2) (0 1 1)	Carnaval e Corpus Christi
Espírito Santo	Multiplicativo	(0 1 1) (0 1 1)	Carnaval, Corpus Christi, efeito calendário (TD) E AO.2002.APR
Goiás	Multiplicativo	(2 1 2) (0 1 1)	Páscoa[15]
Maranhão	Multiplicativo	(2 1 0) (0 1 1)	Carnaval, Corpus Christi e efeito calendário (TD)
Minas Gerais	Multiplicativo	(2 1 0) (0 1 1)	Carnaval, Corpus Christi, Páscoa[8] e efeito calendário (TD)
Mato Grosso	Multiplicativo	(2 1 2) (0 1 1)	Corpus Christi
Mato Grosso do Sul	Multiplicativo	(0 1 1) (0 1 1)	Efeito calendário (TD) e LS.2000.AUG
Pará	Multiplicativo	(2 1 0) (0 1 1)	Carnaval, Corpus Christi e efeito calendário (TD)
Paraíba	Multiplicativo	(2 1 2) (0 1 1)	Carnaval e Corpus Christi
Paraná	Multiplicativo	(0 1 1) (0 1 1)	Carnaval e Corpus Christi, Páscoa[15] e efeito calendário (TD)
Pernambuco	Multiplicativo	(0 1 2) (0 1 1)	Carnaval e Corpus Christi
Piauí	Multiplicativo	(2 1 2) (0 1 1)	Carnaval e Corpus Christi, Páscoa[15], efeito calendário (TD) e TC.2004.JAN
Rio Grande do Norte	Multiplicativo	(0 1 2) (0 1 1)	Carnaval, Corpus Christi e LS.2002.NOV
Rio Grande do Sul	Multiplicativo	(0 1 1) (0 1 1)	Carnaval, Corpus Christi, Páscoa[8] e efeito calendário (TD)
Rio de Janeiro	Multiplicativo	(0 2 2) (0 1 1)	Carnaval, Corpus Christi e Páscoa[8]
Rondônia	Multiplicativo	(0 1 2) (0 1 1)	Carnaval, Corpus Christi, Páscoa[15] e efeito calendário (TD)
Roraima	Multiplicativo	(0 1 1) (0 1 1)	-
Santa Catarina	Multiplicativo	(0 1 1) (0 1 1)	Carnaval, Corpus Christi, Páscoa[15] e efeito calendário (TD)
Sergipe	Multiplicativo	(0 1 1) (0 1 1)	Páscoa[15] e LS.2005.FEB
São Paulo	Multiplicativo	(2 1 2) (0 1 1)	Carnaval, Corpus Christi, efeito calendário (TD) e LS.2004.JAN
Tocantins	Multiplicativo	(2 1 2) (0 1 1)	Carnaval, Corpus Christi, Páscoa[15] e efeito calendário (TD), TC.2003.MAY e LS.2005.FEB

RECEITA NOMINAL DE VENDAS

ATIVIDADE	DECOMPOSIÇÃO	MODELO ARIMA	REGRESSÃO (REGARIMA)
Brasil	Multiplicativo	(012) (011)	Carnaval, Corpus Christi, Páscoa[8] e efeito calendário (TD)
Produtos alimentícios, bebidas e fumo	Multiplicativo	(011) (011)	Páscoa[8], efeito calendário (TD) E LS.2002.OCT
Combustíveis	Multiplicativo	(012) (011)	-
Tecidos, vestuário e calçados	Multiplicativo	(210) (011)	Carnaval, Corpus Christi e TC.2003.MAY
Móveis e eletrodomésticos	Multiplicativo	(011) (011)	Carnaval, Corpus Christi, Páscoa[15] e efeito calendário (TD)
Super e Hipermercados	Multiplicativo	(212) (011)	Carnaval, Corpus Christi, Páscoa[8], efeito calendário (TD) e LS.2005.FEB
Automóveis, motocicletas, partes e peças	Multiplicativo	(210) (011)	Carnaval, Corpus Christi, Páscoa[15] e efeito calendário (TD)

UF	DECOMPOSIÇÃO	MODELO ARIMA	REGRESSÃO (REGARIMA)
Acre	Multiplicativo	(2 1 0) (0 1 1)	Carnaval, Corpus Christi e TC.2003.NOV
Alagoas	Multiplicativo	(0 1 2) (0 1 1)	Carnaval e Corpus Christi
Amapá	Multiplicativo	(2 1 0) (0 1 1)	Carnaval e Corpus Christi
Amazonas	Multiplicativo	(0 1 1) (0 1 1)	Carnaval e Corpus Christi
Bahia	Multiplicativo	(0 1 1) (0 1 1)	Carnaval, Corpus Christi, efeito calendário (TD) e TC.2004.JAN
Ceará	Multiplicativo	(2 1 0) (0 1 1)	Carnaval, Corpus Christi e efeito calendário (TD)
Distrito Federal	Multiplicativo	(2 1 2) (0 1 1)	Carnaval e Corpus Christi
Espírito Santo	Multiplicativo	(0 1 1) (0 1 1)	Carnaval, Corpus Christi e efeito calendário (TD)
Goiás	Multiplicativo	(0 1 1) (0 1 1)	Carnaval, Corpus Christi e Páscoa[15]
Maranhão	Multiplicativo	(0 1 2) (0 1 1)	Carnaval, Corpus Christi, efeito calendário (TD), AO.2001.MAY, AO.2002.FEB e AO.2004.NOV
Minas Gerais	Multiplicativo	(0 1 2) (0 1 1)	Carnaval, Corpus Christi, efeito calendário (TD), AO.2001.JUL, AO.2002.JUN e TC.2003.MAR, AO.2004.APR, AO.2004.NOV, AO.2005.FEB e AO.2005.JUN
Mato Grosso	Multiplicativo	(0 1 1) (0 1 1)	Páscoa[15] e AO.2002.MAY
Mato Grosso do Sul	Multiplicativo	(2 1 0) (0 1 1)	Carnaval, Corpus Christi, efeito calendário (TD), LS.2001.AUG, LS.2001.NOV, LS.2003.FEB e LS.2004.MAY
Pará	Multiplicativo	(2 1 0) (0 1 1)	Carnaval e Corpus Christi
Paraíba	Multiplicativo	(2 1 2) (0 1 1)	Carnaval e Corpus Christi
Paraná	Multiplicativo	(2 1 2) (0 1 1)	Carnaval, Corpus Christi, efeito calendário (TD), AO.2003.NOV, LS.2005.FEB e TC.2005.AUG
Pernambuco	Multiplicativo	(0 1 2) (0 1 1)	Carnaval, Corpus Christi, efeito calendário (TD), AO.2003.JAN e AO.2004.SEP
Piauí	Multiplicativo	(2 1 2) (0 1 1)	Carnaval, Corpus Christi, Páscoa[15] e efeito calendário (TD)
Rio Grande do Norte	Multiplicativo	(2 1 0) (0 1 1)	Carnaval, Corpus Christi
Rio Grande do Sul	Multiplicativo	(0 1 1) (0 1 1)	Carnaval, Corpus Christi e efeito calendário (TD)
Rio de Janeiro	Multiplicativo	(0 1 1) (0 1 1)	Carnaval, Corpus Christi e Páscoa[8]
Rondônia	Multiplicativo	(0 1 2) (0 1 1)	Carnaval, Corpus Christi, Páscoa[15] e efeito calendário (TD)
Roraima	Multiplicativo	(0 1 1) (0 1 1)	-
Santa Catarina	Multiplicativo	(2 1 2) (0 1 1)	Páscoa[8] e efeito calendário (TD)
Sergipe	Multiplicativo	(0 1 1) (0 1 1)	Páscoa[15] e LS.2005.FEB
São Paulo	Multiplicativo	(0 1 1) (0 1 1)	Carnaval, Corpus Christi, efeito calendário (TD), Páscoa[8], AO.2000.APR, AO.2003.DEC e AO.2005.FEB
Tocantins	Multiplicativo	(0 1 1) (0 1 2)	LS.2005.FEB

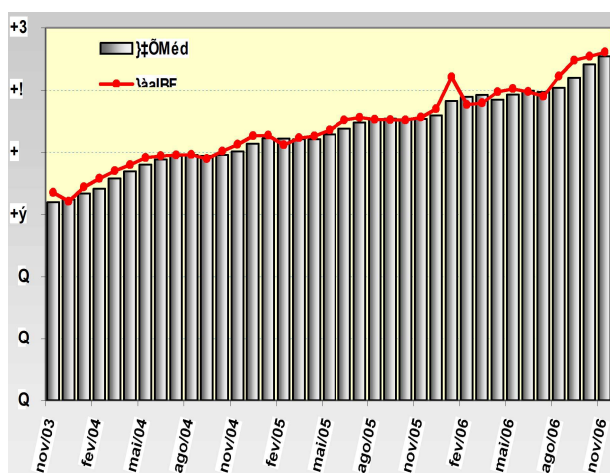
V - OBSERVAÇÕES

- 1 - Os índices do mês poderão ser alterados na divulgação do mês subsequente, em virtude de retificações nos dados primários por parte dos informantes da pesquisa.
2. As atividades PMC não contempladas no ajuste sazonal (“Artigos farmacêuticos, médicos, ortopédicos, de perfumaria e cosméticos”, “Equipamentos e materiais para escritório, informática e comunicação”, “Livros, jornais, revistas e papelaria” e “Outros artigos de uso pessoal e doméstico”) serão publicadas quando as suas séries completarem 60 meses.

O **Comércio varejista** do País apresentou, em novembro/06, taxas de variação de 0,56% para o volume de vendas e de 0,93% para a receita nominal, na relação mês/mês anterior com ajuste sazonal, conforme evolução nos índices de base fixa mostrados nos gráficos 1 e 2. Nas demais comparações (extraídas das séries sem ajustamento), as taxas para o volume de vendas foram de 9,22% sobre novembro/05; 6,25% no acumulado do ano e de 6,10% no acumulado dos últimos 12 meses. Já a receita nominal obteve taxas de 9,09% com relação a igual mês de 2005; 7,50% na relação janeiro-novembro06/janeiro-novembro05; e 7,58% no acumulado dos últimos 12 meses - Tabelas 1 e 2.

Gráfico 1

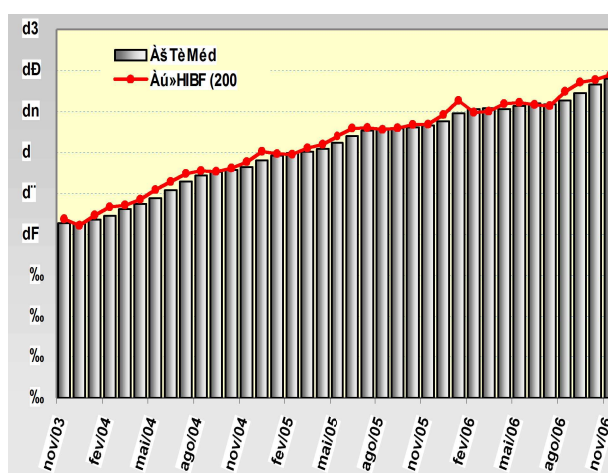
Brasil - Volume de vendas do comércio varejista com ajuste sazonal
Índice de Base Fixa e média móvel trimestral



Fonte: IBGE, Diretoria de Pesquisas, Coordenação de Serviços e comércio

Gráfico 2

Brasil - Receita Nominal de vendas do comércio varejista com ajuste sazonal
Índice de Base Fixa e média móvel trimestral



Fonte: IBGE, Diretoria de Pesquisas, Coordenação de Serviços e comércio

As variações de 0,56% e de 0,93% registradas em novembro, respectivamente pelo volume de vendas e receita nominal de vendas, conferem ao **Comércio varejista** o quarto acréscimo consecutivo em relação ao mês anterior com ajuste sazonal. Com isto, a tendência de crescimento observada a partir de agosto se manteve, embora com certa perda de ritmo nos dois últimos meses, como indicada pela evolução da média móvel trimestral do indicador de base fixa. Ainda na análise da série ajustada, calculada para quatro das oito atividades que compõem o setor, todas registraram resultados positivos, com variações sobre o mês anterior da ordem de 5,74% para *Tecidos, vestuário e calçados*; 2,05% em *Combustíveis e lubrificantes*; 0,51% para *Móveis e eletrodomésticos*; e 0,22% em *Hipermercados, supermercados, produtos alimentícios, bebidas e fumo*. Na mesma comparação, o segmento de *Veículos, motos, partes e peças*, que faz parte do **Comércio varejista ampliado**, obteve também taxa de variação positiva, de 1,01% - Tabela 1.

Já na relação novembro06/novembro05, seis das oito atividades do varejo obtiveram aumento no volume de vendas cujas taxas, por ordem de importância no resultado global, se estabeleceram em 9,17% para *Hipermercados, supermercados, produtos alimentícios, bebidas e fumo*; 14,86% para *Móveis e eletrodomésticos*; 23,90% em *Outros artigos de uso pessoal e doméstico*; 7,01% em *Tecidos, vestuário e calçados*; 22,67% para *Equipamentos e material para escritório, informática e comunicação*; 3,42% em *Artigos farmacêuticos, médicos, ortopédicos, de perfumaria e cosméticos*; -3,11% para *Livros, jornais, revistas e papelaria*; e -2,58% para *Combustíveis e lubrificantes* - Tabela 1.

Em novembro/06, o segmento de *Hipermercados, supermercados, produtos alimentícios, bebidas e fumo* registrou expansão de 9,17% no volume de vendas em relação a igual mês do ano anterior, resultado que o levou a responder por quase metade da taxa global do varejo este mês (Tabela 3). Em termos acumulados, as taxas assinaladas alcançaram 7,64% para os onze primeiros meses do ano e 7,01% nos últimos 12 meses. Este desempenho reflete o aumento do poder de compra da população decorrente basicamente da combinação de dois fatores: aumento da massa de salário da economia e estabilidade de preços de produtos básicos.

TABELA 1
BRASIL - VOLUME DE VENDAS DO COMÉRCIO VAREJISTA E COMÉRCIO VAREJISTA AMPLIADO
SEGUNDO GRUPOS DE ATIVIDADES PMC - 2006

ATIVIDADES	INDICADOR MÊS/MÊS (*)			INDICADOR MENSAL			ACUMULADO	
	Taxa de Variação			Taxa de Variação			Taxa de Variação	
	SET	OUT	NOV	SET	OUT	NOV	NO ANO	12 MESES
COMÉRCIO VAREJISTA (**)	2,11	0,50	0,56	9,98	6,94	9,22	6,25	6,10
1 - Combustíveis e lubrificantes	-0,63	-0,47	2,05	-6,68	-5,72	-2,58	-8,33	-8,24
2 - Hiper, supermercados, prods. alimentícios, bebidas e fumo	1,26	0,59	0,22	10,82	6,23	9,17	7,64	7,01
2.1 - Super e hipermercados	1,45	0,86	-0,12	11,41	6,64	9,68	7,76	7,01
3 - Tecidos, vest. e calçados	2,90	-3,19	5,74	2,67	-1,41	7,01	1,95	2,94
4 - Móveis e eletrodomésticos	4,14	0,39	0,51	20,61	18,10	14,86	10,93	10,74
5 - Artigos farmacêuticos, med., ortop. e de perfumaria	-	-	-	4,60	4,71	3,42	3,96	4,34
6 - Equip. e mat. para escritório informática e comunicação	-	-	-	25,67	21,59	22,67	32,25	37,32
7 - Livros, jornais, rev. e papelaria	-	-	-	3,78	2,14	-3,11	0,94	0,57
8 - Outros arts. de uso pessoal e doméstico	-	-	-	26,52	21,96	23,90	17,64	17,46
COMÉRCIO VAREJISTA AMPLIADO (***)	-	-	-	10,20	10,68	10,22	6,46	6,11
9 - Veículos e motos, partes e peças	0,23	0,88	1,01	9,97	18,02	12,22	7,14	6,52
10- Material de Construção	-	-	-	13,49	14,89	10,42	5,39	4,37

Fonte: IBGE, Diretoria de Pesquisas, Coordenação de Serviços e Comércio.

(*) Séries com ajuste sazonal

(**) O indicador do comércio varejista é composto pelos resultados das atividades numeradas de 1 a 8.

(***) O indicador do comércio varejista ampliado é composto pelos resultados das atividades numeradas de 1 a 10

O segmento de *Móveis e eletrodomésticos* exerceu, em novembro, o segundo maior impacto no resultado do **Comércio varejista**, ao registrar variação de 14,86% no volume de vendas em relação a novembro do ano passado. Com este resultado a atividade atinge taxas de 10,93% e de 10,74% nos acumulados do ano e dos últimos 12 meses, respectivamente. Condições favoráveis de crédito ao consumo; melhoria do rendimento real e do emprego; e queda nos preços proporcionada pela concorrência dos importados são os principais fatores de sustentação do resultado positivo da atividade pelo terceiro ano consecutivo.

A atividade de *Outros artigos de uso pessoal e doméstico*, com o terceiro maior impacto na formação da taxa do varejo, obteve variação de 23,90% no volume de vendas em relação a outubro de 2005. Englobando segmentos como lojas de departamento, ótica, joalheira, artigos esportivos, brinquedos, etc., esta atividade tem seu desempenho influenciado também pela melhoria do quadro geral da economia, consubstanciada no comportamento das variáveis macroeconômicas do crédito, renda, emprego e preços. Em decorrência disto, registra no período janeiro-novembro expansão de 17,64% sobre igual período de 2005, com a taxa acumulada para os últimos 12 meses atingindo 17,46%.

TABELA 2
BRASIL - RECEITA NOMINAL DE VENDAS DO COMÉRCIO VAREJISTA E COMÉRCIO VAREJISTA AMPLIADO
SEGUNDO GRUPOS DE ATIVIDADES PMC - 2006

ATIVIDADES	INDICADOR MÊS/MÊS (*)			INDICADOR MENSAL			ACUMULADO	
	Taxa de Variação			Taxa de Variação			Taxa de Variação	
	SET	OUT	NOV	SET	OUT		NO ANO	12 MESES
COMÉRCIO VAREJISTA (**)	1,68	0,40	0,93	10,75	6,92	9,09	7,50	7,58
1 - Combustíveis e lubrificantes	-0,48	-2,15	0,68	3,91	-0,44	1,00	3,31	2,94
2 - Hiper, supermercados, prods. alimentícios, bebidas e fumo	1,39	1,11	0,84	9,91	5,78	9,05	6,37	6,02
2.1 - Super e hipermercados	2,00	0,56	2,06	10,47	6,17	9,52	6,49	6,02
3 - Tecidos, vest. e calçados	1,21	0,70	3,63	8,17	3,61	12,39	7,28	8,55
4 - Móveis e eletrodomésticos	3,55	1,23	0,61	15,24	12,80	10,38	8,15	8,58
5 - Artigos farmacêuticos, med., ortop. e de perfumaria	-	-	-	9,69	9,39	7,81	9,42	9,87
6 - Equip. e mat. para escritório informática e comunicação	-	-	-	10,29	6,05	8,60	14,92	19,79
7 - Livros, jornais, rev. e papelaria	-	-	-	7,85	6,88	1,58	6,17	5,80
8 - Outros artigos de uso pessoal e doméstico	-	-	-	27,17	19,71	19,60	20,97	21,18
COMÉRCIO VAREJISTA AMPLIADO (***)	-	-	-	10,40	10,34	9,74	7,72	7,59
9 - Veículos e motos, partes e peças	-1,88	1,16	3,14	8,26	15,55	10,02	7,74	7,36
10- Material de Construção	-	-	-	17,04	18,47	13,99	9,57	8,73

Fonte: IBGE, Diretoria de Pesquisas, Coordenação de Serviços e Comércio.

(*) Séries com ajuste sazonal

(**) O indicador do comércio varejista é composto pelos resultados das atividades numeradas de 1 a 8.

(***) O indicador do comércio varejista ampliado é composto pelos resultados das atividades numeradas de 1 a 10

A quarta maior contribuição positiva para o resultado global coube ao segmento de *Tecidos, vestuário e calçados*, que voltou a registrar crescimento este mês, variando o volume de vendas em 7,01% com relação a igual mês do ano anterior. Tal resultado, no entanto, pouco alterou o desempenho acumulado da atividade, que continua posicionado bem abaixo da média, com taxas de 1,95% para os onze primeiros meses do ano e de 2,94% para os últimos 12 meses.

Exercendo o quinto maior impacto positivo no resultado do varejo, a atividade de *Equipamentos e materiais para escritório, informática e comunicação* obteve acréscimo no volume de vendas, em novembro, de 22,67% sobre igual mês do ano passado; acumulando no ano e nos últimos 12 meses taxas de 32,25% e de 37,32%, respectivamente. Dentre os fatores que determinaram este desempenho, vale destacar a expressiva queda de preços dos produtos de informática e a crescente importância destes bens no consumo pessoal de duráveis. Quanto ao primeiro item, tem-se como exemplo a redução de 11,5% nos preços de microcomputador, no acumulado dezembro/05-janeiro/06, segundo o IPCA.

A atividade de *Artigos farmacêuticos, médicos, ortopédicos e de perfumaria*, com a sexta maior participação na taxa global do varejo, apresentou resultado de 3,42% na comparação com novembro de 2005, obtendo taxa acumulada de janeiro a novembro da ordem de 3,96%, e nos últimos 12 meses de 4,34%. A expansão da massa de salários e diversificação na linha de produtos formam a base de sustentação do desempenho positivo do segmento pelo terceiro ano consecutivo.

Em novembro, o segmento de *Livros, jornais, revistas e papelaria* volta a registrar queda no volume de vendas, que variou -3,11% sobre o mesmo mês de 2005, depois de um bimestre de resultados positivos. As taxas de crescimento de 0,94% observado no acumulado do ano e de 0,57% no acumulado dos últimos 12 meses conferem à atividade o menor resultado positivo setorial de 2006.

TABELA 3
BRASIL - COMPOSIÇÃO* DA TAXA MENSAL DO COMÉRCIO VAREJISTA, POR ATIVIDADES
Indicadores de volume de vendas

atividades	COMÉRCIO VAREJISTA		COMÉRCIO VAREJISTA AMPLIADO	
	Taxa	Comp. taxa	Taxa	Comp. taxa
TAXA GLOBAL	9,22	9,22	10,22	10,22
1 - Combustíveis e lubrificantes	-2,58	-0,30	-2,58	-0,19
2 - Hiper, supermercados, prods. alimentícios, bebidas e fumo	9,17	4,53	9,17	2,84
3 - Tecidos, vest. e calçados	7,01	0,63	7,01	0,39
4 - Móveis e eletrodomésticos	14,86	2,23	14,86	1,40
5 - Artigos farmacêuticos, med., ortop. e de perfumaria	3,42	0,19	3,42	0,12
6 - Equip. e mat. para escritório informática e comunicação	22,67	0,27	22,67	0,17
7 - Livros, jornais, rev. e papelaria	-3,11	-0,02	-3,11	-0,01
8 - Outros artigos de uso pessoal e doméstico	23,90	1,69	23,90	1,06
9 - Veículos e motos, partes e peças	-	-	12,22	3,76
10- Material de construção	-	-	10,42	0,68

Fonte: IBGE, Diretoria de Pesquisas, Coordenação de Serviços e Comércio.

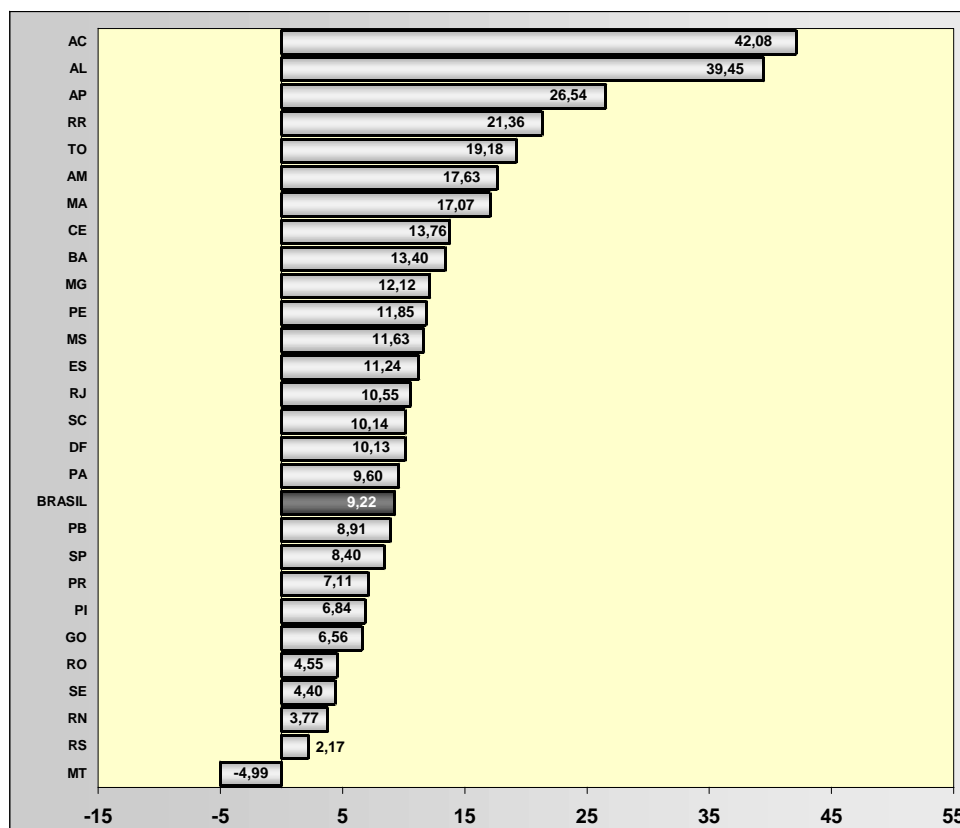
(*) Corresponde à participação dos resultados setoriais na formação da taxa global

A atividade de *Combustíveis e lubrificantes* apresenta mais um mês de resultado negativo no volume de vendas, ao registrar variação de -2,58% na relação novembro06/novembro05. Esta taxa manteve, no entanto, o movimento de desaceleração da queda iniciado em agosto/06, comportamento atribuído à diminuição do ritmo de crescimentos dos preços dos combustíveis dos últimos meses. Em termos de resultados acumulados, as variações ficaram em -8,33% para o período janeiro-novembro/06 e em -8,24% nos últimos 12 meses. O desempenho negativo do segmento pelo segundo ano consecutivo deve-se basicamente à racionalização na demanda de combustíveis automotivos, com conseqüente mudança na estrutura de consumo dos produtos do setor, em que o item de maior preço (a gasolina) vem sendo progressivamente substituído pelos mais baratos (álcool e, principalmente, GNV). Este processo, que foi motivado pelos sucessivos aumentos de preços dos combustíveis em geral, vem sendo facilitado pela expansão da oferta de gás veicular e pelo crescimento da frota de carros modelo *flex*.

No corte regional, vinte e seis das 27 Unidades da Federação obtiveram resultados positivos no volume de vendas na comparação novembro06/novembro05, com as variações de maior magnitude se estabelecendo no Acre, com taxa de 42,08%; Alagoas (39,45%); Amapá (26,54%); Roraima (21,36%); e Tocantins (19,18%). A única queda do mês ocorreu em Mato Grosso (-4,99%) - Gráfico 3. Quanto à participação na composição da taxa do **Comércio varejista**, os destaques, pela ordem, foram São Paulo (8,40%); Rio de Janeiro (10,55%); Minas Gerais (12,12%); Bahia (13,40%); e Santa Catarina (10,14%).

Ainda por Unidades da Federação, os resultados com ajuste sazonal para o volume de vendas apontam, na comparação mês/mês anterior, 23 (vinte e três) estados com variações positivas e 4 (quatro) com queda. Os principais acréscimos ocorreram no Acre (6,79%); Amazonas (4,04%); Distrito Federal (3,80%); Tocantins (3,61%); e Rio de Janeiro (3,23%). Já as quedas se estabeleceram em Roraima (-3,13%); Rio Grande do Sul (-1,05%); Amapá (-0,89%); e São Paulo (-0,07%).

Gráfico 3
Taxas mensais* regionalizadas do volume de vendas do Varejo,
ordenadas segundo o posicionamento em relação a média nacional



Fonte: IBGE, Diretoria de Pesquisas, Coordenação de Serviços e Comércio
 (*) Relação mês/igual mês do ano anterior

Para o **Comércio varejista ampliado**, composto do **varejo** mais as atividades de *Veículos, motos, partes e peças* e de *Material de construção*, as variações observadas em relação a igual mês do ano anterior foram de 10,22% para o volume de vendas e de 9,74% na receita nominal de vendas. Nos acumulados do ano e dos últimos 12 meses, o setor apresentou taxas de variação de 6,46% e de 6,11% para o volume de vendas e de 7,72% e 7,59% na receita nominal, respectivamente.

No que tange ao volume de vendas, a atividade de *Veículos, motos, partes e peças* registrou crescimento de 12,22% em relação ao mesmo mês do ano anterior. Nos acumulados dos onze primeiros meses e dos últimos doze meses as variações atingem 7,14% e 6,52%, respectivamente. A aceleração na queda das taxas de juros ao longo de 2006 tornou-se um dos fatores essenciais para o aquecimento das vendas do ramo no segundo semestre de 2006, conforme indicado no gráfico 9,

abaixo. De igual modo, o segmento de *Material de construção* completa o sétimo mês consecutivo de crescimento, com variação de 10,42% sobre novembro de 2005, refletindo principalmente as medidas oficiais de incentivo à construção civil. Em termos acumulados, as taxas atingem 5,39% para o período de janeiro a novembro e 4,37% nos últimos doze meses.

Por Unidades da Federação, ainda em relação ao **varejo ampliado**, as maiores taxas de desempenho no volume de vendas ocorreram no Acre (71,51%); Amapá (48,26%); Pará (34,80%); Tocantins (33,77%); e Rondônia (33,28%). Em termos de impacto no resultado global do setor, os destaques foram São Paulo (5,64%); Rio de Janeiro (10,41%); Minas Gerais (13,09%); Paraná (11,32%); e Bahia (14,50%).

Gráfico 4 - Evolução do volume de vendas do Comércio Varejista segundo os índices Mensal e Acumulado dos últimos 12 meses

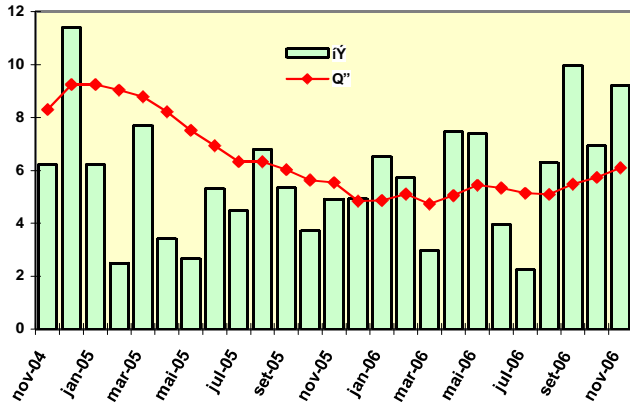


Gráfico 5 - Evolução do volume de vendas de Hiper, Super, prods. alim., bebidas e fumo segundo os índices Mensal e Acumulado dos últimos 12 meses

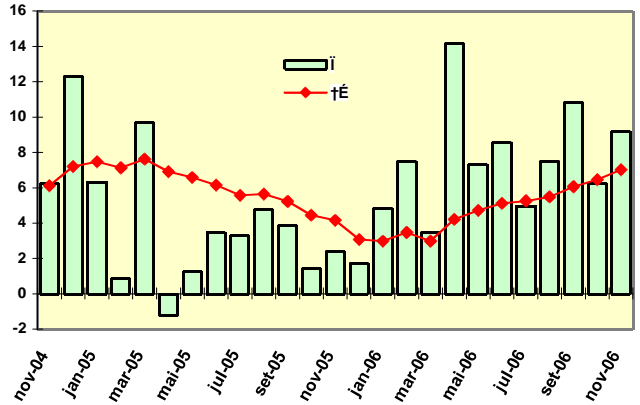


Gráfico 6 - Evolução do volume de vendas de Combustíveis e Lubrificantes segundo os índices Mensal e Acumulado dos últimos 12 meses

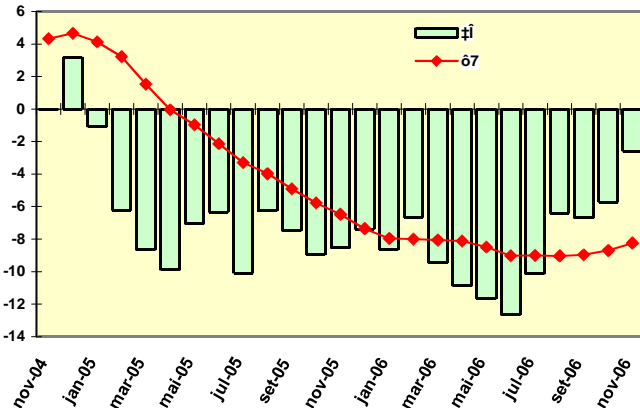


Gráfico 7 - Evolução do volume de vendas de Têxteis, Vestuário e Calçados segundo os índices Mensal e Acumulado dos últimos 12 meses

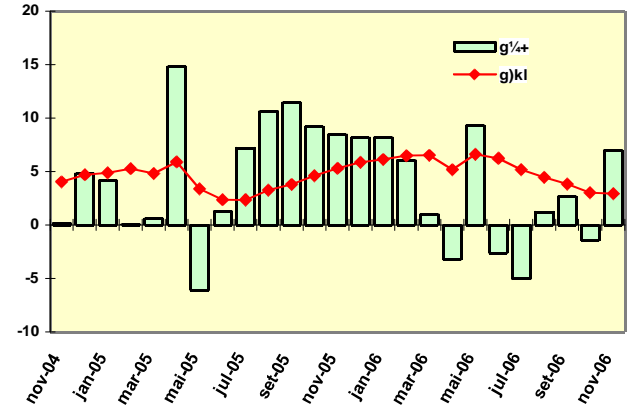


Gráfico 8 - Evolução do volume de vendas de Móveis e Eletrodomésticos, segundo os índices Mensal e Acumulado dos últimos 12 meses

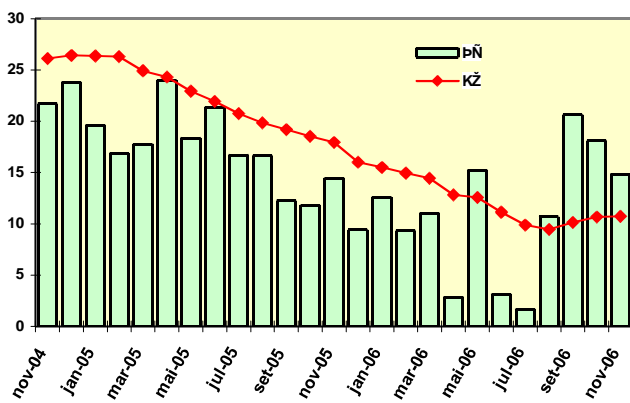
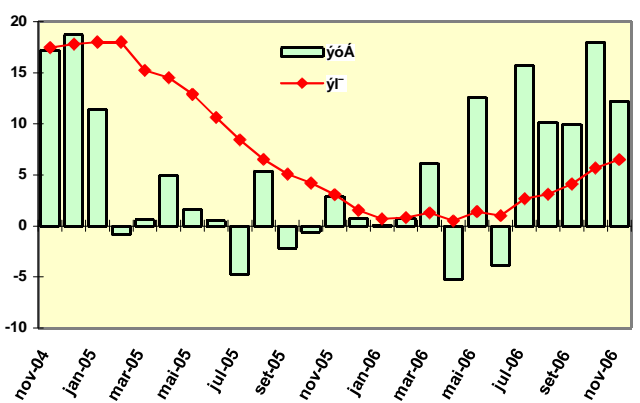


Gráfico 9 - Evolução do volume de vendas de Veículos, motos, partes e peças, segundo os índices Mensal e Acumulado dos últimos 12 meses



Fonte: IBGE, Diretoria de Pesquisas, Coordenação de Serviços e Comércio

PESQUISA MENSAL DE COMÉRCIO - PMC

**Tabela 1 - Índice e variação de volume de vendas no comércio varejista,
por Unidade da Federação**

Mês: Nov/2006

Unidade da Federação	Índice de volume (1)	Variação				
		Mensal (2)			Acumulada (3)	
		set/06	out/06	nov/06	no ano	12 Meses
Brasil	125,58	9,98	6,94	9,22	6,25	6,10
Rondônia	144,92	16,58	0,83	4,55	4,93	5,96
Acre	195,00	44,45	35,83	42,08	26,46	24,97
Amazonas	176,44	16,07	13,56	17,63	15,01	15,54
Roraima	135,21	40,49	26,05	21,36	32,29	31,72
Pará	131,39	4,47	3,07	9,60	5,30	5,76
Amapá	135,93	25,56	29,34	26,54	23,31	20,56
Tocantins	173,53	13,94	18,81	19,18	19,67	21,31
Maranhão	178,75	17,81	20,44	17,07	18,26	19,03
Piauí	137,21	13,61	6,87	6,84	12,45	14,59
Ceará	151,06	10,00	12,00	13,76	9,36	9,52
Rio G. do Norte	152,57	12,17	4,92	3,77	11,41	13,28
Paraíba	154,63	10,05	7,88	8,91	8,55	10,47
Pernambuco	140,64	8,79	7,77	11,85	6,45	6,81
Alagoas	185,16	23,19	33,70	39,45	17,24	16,53
Sergipe	150,59	11,39	-3,31	4,40	5,77	8,87
Bahia	129,39	10,89	9,22	13,40	9,50	9,05
Minas Gerais	129,67	15,13	12,25	12,12	10,26	9,40
Espírito Santo	148,56	13,53	7,90	11,24	10,42	10,91
Rio de Janeiro	122,54	9,55	7,39	10,55	6,26	6,11
São Paulo	121,85	9,77	6,47	8,40	5,88	5,63
Paraná	113,69	9,51	4,03	7,11	2,99	2,39
Santa Catarina	126,88	10,47	3,68	10,14	4,36	3,87
Rio Grande do Sul	104,97	8,95	4,01	2,17	0,79	0,02
Mato Grosso do Sul	132,18	2,84	8,98	11,63	4,05	4,39
Mato Grosso	116,83	-14,32	-10,40	-4,99	-10,40	-9,07
Goiás	132,27	5,97	3,91	6,56	6,49	7,96
Distrito Federal	140,96	6,20	4,48	10,13	6,71	7,58

Fonte: IBGE, Diretoria de Pesquisas, Coordenação de Serviços e Comércio.

(1) Base: 2003 = 100

(2) Base: Igual mês do ano anterior = 100

(3) Base no ano: Igual período do ano anterior = 100

Base 12 meses: 12 meses imediatamente anteriores aos 12 últimos meses = 100

PESQUISA MENSAL DE COMÉRCIO - PMC

Tabela 2 - Variação de volume de vendas no comércio varejista, por atividade e Unidade da Federação (Continua)

Mês: Nov/2006

Unidade da Federação	Comércio Varejista			Combustíveis e lubrificantes			Hipermercados, supermercados, produtos alimentícios, bebidas e fumo						Tecidos, vestuário e calçados		
	Mensal (1)	Acumulada (2)		Mensal (1)	Acumulada (2)		Total			Hipermercados e Supermercados			Mensal (1)	Acumulada (2)	
		no ano	12 Meses		no ano	12 Meses	Mensal (1)	no ano	12 Meses	Mensal (1)	no ano	12 Meses		no ano	12 Meses
Brasil	9,22	6,25	6,10	-2,58	-8,33	-8,24	9,17	7,64	7,01	9,68	7,76	7,01	7,01	1,95	2,94
Ceará	13,76	9,36	9,52	-14,53	-17,73	-14,87	4,67	7,75	8,05	7,46	9,72	9,50	20,17	7,79	7,43
Pernambuco	11,85	6,45	6,81	-13,19	-12,02	-9,34	15,71	10,02	9,60	15,40	9,92	9,26	3,42	-2,15	0,29
Bahia	13,40	9,50	9,05	4,16	-2,21	-3,66	17,41	13,84	12,66	26,96	22,72	20,73	5,64	1,81	3,81
Minas Gerais	12,12	10,26	9,40	1,40	-3,81	-5,21	14,65	14,47	13,10	14,84	14,20	12,60	10,18	3,25	3,28
Espírito Santo	11,24	10,42	10,91	-9,48	-2,39	-1,97	16,55	11,24	11,58	17,09	11,41	11,69	8,95	8,48	6,95
Rio de Janeiro	10,55	6,26	6,11	-5,07	-13,49	-14,13	12,66	8,06	7,16	13,62	8,09	6,93	8,06	-0,18	2,11
São Paulo	8,40	5,88	5,63	-4,37	-11,89	-11,38	5,86	6,17	5,53	5,98	5,89	5,29	5,11	1,73	2,67
Paraná	7,11	2,99	2,39	-11,35	-15,87	-14,81	12,95	6,04	3,95	13,32	5,89	3,68	0,61	-1,54	0,40
Santa Catarina	10,14	4,36	3,87	7,27	2,98	1,32	14,29	6,58	5,74	14,56	6,62	5,69	5,07	5,20	5,41
Rio Grande do Sul	2,17	0,79	0,02	4,01	-1,91	-3,74	0,07	-2,40	-2,98	0,79	-2,17	-2,92	0,62	-2,38	-4,08
Goiás	6,56	6,49	7,96	-12,12	-18,88	-16,72	9,31	12,60	14,05	11,27	14,58	15,83	3,88	-0,51	0,69
Distrito Federal	10,13	6,71	7,58	19,85	8,63	7,44	1,83	2,01	4,36	1,75	2,37	4,72	6,30	0,03	1,86

Fonte: IBGE, Diretoria de Pesquisas, Coordenação de Serviços e Comércio.

(1) Base: Igual mês do ano anterior = 100

(2) Base no ano: Igual período do ano anterior = 100

Base 12 meses: 12 meses imediatamente anteriores aos 12 últimos meses = 100

PESQUISA MENSAL DE COMÉRCIO - PMC

Tabela 2 - Variação de volume de vendas no comércio varejista, por atividade e Unidade da Federação (Conclusão)

Mês: Nov/2006

Unidade da Federação	Móveis e eletrodomésticos			Artigos farmacêuticos, médicos, ortopédicos, de perfumaria e cosméticos			Livros, jornais, revistas e papelaria			Equipamentos e materiais para escritório, informática e comunicação			Outros artigos de uso pessoal e doméstico		
	Mensal (1)	Acumulada (2)		Mensal (1)	Acumulada (2)		Mensal (1)	Acumulada (2)		Mensal (1)	Acumulada (2)		Mensal (1)	Acumulada (2)	
		no ano	12 Meses		no ano	12 Meses		no ano	12 Meses		no ano	12 Meses		no ano	12 Meses
Brasil	14,86	10,93	10,74	3,42	3,96	4,34	-3,11	0,94	0,57	22,67	32,25	37,32	23,90	17,64	17,46
Ceará	35,01	27,44	25,86	18,76	11,67	11,11	16,11	-2,68	-2,48	20,79	73,22	82,10	32,10	13,00	11,97
Pernambuco	30,62	20,20	19,92	19,07	16,22	15,60	-40,30	-27,22	-25,57	40,82	86,03	91,30	23,69	7,72	6,33
Bahia	23,76	20,46	20,79	4,92	3,51	4,54	-31,28	-28,93	-24,56	-0,85	24,44	30,57	16,92	11,86	12,06
Minas Gerais	18,78	19,99	19,89	18,07	10,88	10,00	9,74	0,65	0,26	27,07	20,20	26,97	-3,35	0,98	2,47
Espirito Santo	-6,83	11,87	14,88	10,81	1,90	1,33	-5,93	-11,20	-9,05	-14,19	-8,16	1,49	36,89	28,19	26,78
Rio de Janeiro	9,30	3,66	3,59	-9,47	-5,41	-4,22	8,50	13,79	11,85	95,31	67,91	73,15	26,13	27,15	27,35
São Paulo	17,07	9,31	9,00	0,94	1,05	1,28	-2,63	2,39	1,01	10,68	26,50	34,24	38,22	24,95	23,32
Paraná	7,59	9,76	9,42	2,04	6,55	6,99	-19,53	-5,88	-5,97	52,21	49,79	55,71	23,10	15,98	15,70
Santa Catarina	2,60	-4,61	-3,90	10,61	16,16	17,12	-5,86	-0,19	1,99	24,99	10,94	13,51	10,33	9,89	12,70
Rio Grande do Sul	1,39	5,40	4,38	3,77	7,50	7,27	-11,86	-13,64	-11,56	17,61	26,75	26,97	10,37	10,62	10,90
Goiás	16,14	13,26	13,45	4,87	15,38	17,57	12,17	24,54	24,29	16,51	8,50	10,34	-10,45	-3,88	1,05
Distrito Federal	20,58	10,77	11,28	8,14	8,18	8,35	1,54	15,08	10,78	21,93	53,68	53,11	15,69	16,27	14,57

Fonte: IBGE, Diretoria de Pesquisas, Coordenação de Serviços e Comércio.

(1) Base: Igual mês do ano anterior = 100

(2) Base no ano: Igual período do ano anterior = 100

Base 12 meses: 12 meses imediatamente anteriores aos 12 últimos meses = 100

PESQUISA MENSAL DE COMÉRCIO - PMC

Tabela 3 - Índice de volume de vendas no comércio varejista (1), por Unidade da Federação

Mês: Nov/2006

Unidade da Federação	Comércio varejista												
	nov/05	dez/05	jan/06	fev/06	mar/06	abr/06	mai/06	jun/06	jul/06	ago/06	set/06	out/06	nov/06
Brasil	114,98	162,59	112,02	102,68	114,67	115,79	120,59	114,49	117,19	120,91	120,20	123,48	125,58
Rondônia	138,62	208,19	119,58	111,39	123,49	127,53	142,41	132,56	146,38	153,26	146,43	143,08	144,92
Acre	137,25	191,03	130,38	148,75	160,66	162,07	183,25	166,41	175,13	193,22	199,16	199,67	195,00
Amazonas	150,00	225,62	141,56	130,35	142,17	146,59	164,78	150,11	158,45	162,38	160,64	168,65	176,44
Roraima	111,41	147,18	110,00	107,46	115,04	128,96	128,05	119,21	129,72	132,89	139,08	138,39	135,21
Pará	119,88	192,30	112,06	100,44	107,69	112,88	130,13	120,76	122,02	129,48	126,11	132,15	131,39
Amapá	107,42	163,26	123,09	103,68	111,46	107,91	135,21	122,15	136,55	138,23	130,48	138,94	135,93
Tocantins	145,60	202,70	151,53	132,90	154,04	145,01	183,95	169,42	164,27	183,19	169,77	176,45	173,53
Maranhão	152,69	224,10	144,99	130,29	147,84	145,01	170,25	158,69	164,34	173,20	164,27	171,53	178,75
Piauí	128,43	193,94	138,87	119,11	130,27	120,78	142,12	134,88	143,33	146,08	139,72	131,89	137,21
Ceará	132,78	184,88	130,21	111,83	120,25	118,55	135,44	129,56	133,80	139,00	136,83	144,23	151,06
Rio G. do Norte	147,03	211,80	147,12	127,25	140,97	140,75	149,93	144,05	151,31	158,14	153,09	147,99	152,57
Paraíba	141,98	220,55	141,24	120,08	138,50	133,85	149,50	140,96	144,06	149,56	147,05	148,83	154,63
Pernambuco	125,74	183,85	121,70	107,95	121,20	117,28	124,81	119,71	125,64	128,49	126,66	131,85	140,64
Alagoas	132,78	199,40	130,30	118,54	137,22	130,69	147,60	136,26	140,39	156,68	151,73	177,25	185,16
Sergipe	144,25	208,45	149,28	114,69	127,42	123,71	139,80	133,11	135,28	145,95	142,35	146,24	150,59
Bahia	114,10	162,42	114,50	110,39	124,32	120,64	124,40	121,11	123,32	127,09	123,70	125,67	129,39
Minas Gerais	115,65	154,82	112,01	98,51	120,14	120,89	126,88	122,35	125,29	130,04	128,41	130,43	129,67
Espirito Santo	133,55	187,39	133,16	123,09	132,13	132,74	136,02	135,12	138,32	140,50	141,72	144,93	148,56
Rio de Janeiro	110,85	162,48	106,94	102,01	111,29	112,14	118,26	109,91	112,08	116,41	115,71	118,65	122,54
São Paulo	112,41	158,09	111,11	100,35	111,00	113,04	115,18	110,09	113,05	116,13	116,10	120,47	121,85
Paraná	106,15	149,50	101,31	98,04	110,11	111,96	114,30	108,63	110,06	112,87	113,04	113,97	113,69
Santa Catarina	115,19	160,73	113,75	108,87	118,50	120,15	120,98	113,41	115,78	119,42	122,18	121,34	126,88
Rio Grande do Sul	102,74	144,27	96,57	90,16	103,92	106,34	109,19	101,24	102,77	104,59	104,08	105,80	104,97
Mato Grosso do Sul	118,41	163,77	112,71	108,03	119,77	119,40	128,33	121,78	124,92	130,35	128,07	134,70	132,18
Mato Grosso	122,96	160,04	109,88	100,37	108,59	104,94	108,79	108,17	108,76	113,02	112,74	116,64	116,83
Goiás	124,13	173,81	121,41	109,36	122,35	124,85	131,79	125,25	128,63	131,49	128,40	129,96	132,27
Distrito Federal	127,99	172,53	118,88	112,12	122,37	127,00	133,70	125,17	121,74	127,74	127,86	133,60	140,96

Fonte: IBGE, Diretoria de Pesquisas, Coordenação de Serviços e Comércio.

(1) Base: 2003 = 100

PESQUISA MENSAL DE COMÉRCIO - PMC

Tabela 5 - Índice e variação da receita nominal de vendas no comércio varejista, por Unidade da Federação.

Mês: Nov/2006

Unidade da Federação	Índice de volume (1)	Variação				
		Mensal (2)			Acumulada (3)	
		set/06	out/06	nov/06	no ano	12 Meses
Brasil	137,96	10,75	6,92	9,09	7,50	7,58
Rondônia	157,72	16,81	1,56	4,19	6,94	8,19
Acre	213,04	43,87	36,30	41,94	27,68	26,49
Amazonas	200,02	17,04	15,06	18,61	17,84	18,63
Roraima	153,55	41,85	25,71	20,73	37,21	36,79
Pará	150,64	6,28	5,12	11,62	8,53	9,15
Amapá	154,43	27,40	30,77	27,22	27,02	24,55
Tocantins	195,18	17,96	19,82	18,82	22,84	24,68
Maranhão	198,91	18,30	19,73	17,29	20,15	21,14
Piauí	151,56	14,19	7,41	7,52	13,72	16,04
Ceará	166,89	10,27	12,16	14,43	10,27	10,67
Rio G. do Norte	167,82	10,83	3,82	3,38	11,66	13,72
Paraíba	174,22	12,51	9,09	10,02	11,51	13,75
Pernambuco	159,28	10,95	9,05	13,15	9,45	10,13
Alagoas	207,79	25,81	34,95	41,28	21,04	20,51
Sergipe	175,88	14,25	-0,65	6,33	9,64	13,01
Bahia	142,62	14,41	11,97	15,71	13,04	12,44
Minas Gerais	145,76	17,77	14,11	14,30	13,14	12,22
Espírito Santo	161,61	15,53	9,35	12,07	11,86	12,41
Rio de Janeiro	133,98	10,81	8,39	11,30	7,20	7,21
São Paulo	130,32	8,54	4,14	6,09	5,47	5,62
Paraná	128,22	10,01	4,77	7,89	5,22	4,86
Santa Catarina	142,90	11,50	4,86	11,34	7,51	7,10
Rio Grande do Sul	116,99	10,16	5,00	3,01	2,16	1,56
Mato Grosso do Sul	152,00	8,80	11,90	12,85	8,08	8,38
Mato Grosso	131,31	-9,95	-9,26	-5,93	-8,10	-6,73
Goiás	148,41	8,18	4,44	6,17	7,94	9,65
Distrito Federal	157,52	12,01	7,71	13,15	11,26	12,03

Fonte: IBGE, Diretoria de Pesquisas, Coordenação de Serviços e Comércio.

(1) Base: 2003 = 100

(2) Base: Igual mês do ano anterior = 100

(3) Base no ano: Igual período do ano anterior = 100

Base 12 meses: 12 meses imediatamente anteriores aos 12 últimos meses = 100

PESQUISA MENSAL DE COMÉRCIO - PMC

Tabela 6 - Variação de receita nominal de vendas no comércio varejista, por atividade e Unidade da Federação (Continua)

Mês: Nov/2006

Unidade da Federação	Comércio Varejista			Combustíveis e lubrificantes			Hipermercados, supermercados, produtos alimentícios, bebidas e fumo						Tecidos, vestuário e calçados		
	Mensal (1)	Acumulada (2)		Mensal (1)	Acumulada (2)		Total			Hipermercados e Supermercados			Mensal (1)	Acumulada (2)	
		no ano	12 Meses		no ano	12 Meses	Mensal	Acumulada (2)		Mensal	Acumulada (2)			no ano	12 Meses
							(1)	no ano	12 Meses	(1)	no ano	12 Meses	(1)	no ano	12 Meses
Brasil	9,09	7,50	7,58	1,00	3,31	2,94	9,05	6,37	6,02	9,52	6,49	6,02	12,39	7,28	8,55
Ceará	14,43	10,27	10,67	-8,78	-7,80	-5,41	4,10	6,30	6,92	6,83	8,23	8,36	25,34	11,23	11,17
Pernambuco	13,15	9,45	10,13	-8,04	-0,24	2,21	15,40	10,13	10,09	15,05	10,08	9,79	9,18	4,26	7,19
Bahia	15,71	13,04	12,44	11,80	10,63	7,99	17,40	13,29	12,27	27,08	22,31	20,50	10,94	9,21	11,55
Minas Gerais	14,30	13,14	12,22	6,01	9,39	7,22	17,84	14,83	13,41	18,00	14,59	12,94	18,12	10,37	10,42
Espirito Santo	12,07	11,86	12,41	-3,66	11,01	10,77	15,23	9,41	9,96	15,71	9,55	10,04	15,83	13,34	11,81
Rio de Janeiro	11,30	7,20	7,21	1,04	-1,44	-2,78	11,05	5,74	5,11	12,03	5,84	4,94	15,96	5,80	8,05
São Paulo	6,09	5,47	5,62	-2,88	-1,04	-0,90	5,37	4,53	4,27	5,45	4,27	4,05	9,25	6,38	7,69
Paraná	7,89	5,22	4,86	-7,66	-5,14	-4,13	12,76	5,27	3,44	13,14	5,12	3,17	6,36	4,15	6,38
Santa Catarina	11,34	7,51	7,10	11,74	16,23	14,18	14,05	5,82	5,24	14,38	5,89	5,22	10,75	11,22	11,71
Rio Grande do Sul	3,01	2,16	1,56	3,26	8,22	6,23	1,38	-4,20	-4,55	2,12	-3,97	-4,49	4,79	2,76	1,40
Goiás	6,17	7,94	9,65	-11,46	-8,46	-6,54	8,89	11,15	12,74	10,78	13,12	14,51	12,79	8,29	9,93
Distrito Federal	13,15	11,26	12,03	31,31	24,43	22,65	2,04	2,66	5,01	1,96	3,03	5,39	12,37	6,80	8,96

Fonte: IBGE, Diretoria de Pesquisas, Coordenação de Serviços e Comércio.

(1) Base: Igual mês do ano anterior = 100

(2) Base no ano: Igual período do ano anterior = 100

Base 12 meses: 12 meses imediatamente anteriores aos 12 últimos meses = 100

PESQUISA MENSAL DE COMÉRCIO - PMC

Tabela 6 - Variação de receita nominal de vendas no comércio varejista, por atividade e Unidade da Federação (Conclusão)

Mês: Nov/2006															
Unidade da Federação	Móveis e eletrodomésticos			Artigos farmacêuticos, médicos, ortopédicos, de perfumaria e cosméticos			Livros, jornais, revistas e papelaria			Equipamentos e materiais para escritório, informática e comunicação			Outros artigos de uso pessoal e doméstico		
	Mensal (1)	Acumulada (2)		Mensal (1)	Acumulada (2)		Mensal (1)	Acumulada (2)		Mensal (1)	Acumulada (2)		Mensal (1)	Acumulada (2)	
		no ano	12 Meses		no ano	12 Meses		no ano	12 Meses		no ano	12 Meses			
Brasil	10,38	8,15	8,58	7,81	9,42	9,87	1,58	6,17	5,80	8,60	14,92	19,79	19,60	20,97	21,18
Ceará	31,61	25,21	24,02	21,72	15,65	15,38	20,10	1,56	1,73	3,89	45,78	53,47	37,77	19,54	18,43
Pernambuco	28,33	19,29	19,50	22,94	20,87	20,35	-39,06	-25,78	-24,04	32,58	79,23	84,46	31,16	16,39	14,72
Bahia	22,69	20,49	21,24	12,75	10,83	11,83	-29,15	-26,43	-22,03	-10,19	8,55	14,17	24,03	18,40	18,38
Minas Gerais	12,67	15,93	16,59	21,85	15,49	14,79	12,46	4,94	4,49	14,03	8,48	15,28	2,56	7,83	9,24
Espírito Santo	-9,13	10,08	13,26	15,68	6,51	5,88	-4,17	-8,11	-5,76	-24,96	-19,74	-10,95	45,69	37,48	35,46
Rio de Janeiro	5,31	1,19	1,55	-5,48	-1,18	-0,03	10,54	17,61	15,90	70,79	45,29	50,12	34,11	36,10	35,84
São Paulo	10,00	4,44	4,95	4,30	6,97	7,28	3,36	9,08	7,77	-1,89	9,27	16,27	14,14	21,17	20,90
Paraná	6,42	9,85	9,92	8,83	13,30	13,62	-17,09	-2,88	-3,00	39,84	37,70	43,65	28,65	21,79	21,69
Santa Catarina	0,95	-4,96	-3,86	17,97	23,53	24,40	-3,01	2,93	5,12	14,83	1,74	4,56	15,33	15,32	18,38
Rio Grande do Sul	-1,40	3,24	2,83	9,19	12,54	12,39	0,55	-3,03	-1,68	0,53	6,94	8,04	12,92	15,21	15,76
Goiás	12,38	10,75	11,73	8,99	20,76	23,14	19,58	29,60	28,89	-4,48	-8,80	-6,60	-6,06	3,06	8,14
Distrito Federal	17,54	9,57	10,49	13,20	14,00	14,42	9,39	23,40	18,35	11,97	36,82	35,83	20,86	23,02	21,25

Fonte: IBGE, Diretoria de Pesquisas, Coordenação de Serviços e Comércio.

(1) Base: Igual mês do ano anterior = 100

(2) Base no ano: Igual período do ano anterior = 100

Base 12 meses: 12 meses imediatamente anteriores aos 12 últimos meses = 100

PESQUISA MENSAL DE COMÉRCIO - PMC

Tabela 7 - Índice de receita nominal de vendas no comércio varejista (1), por Unidade da Federação

Mês: Nov/2006

Unidade da Federação	Comércio varejista												
	nov/05	dez/05	jan/06	fev/06	mar/06	abr/06	mai/06	jun/06	jul/06	ago/06	set/06	out/06	nov/06
Brasil	126,46	179,50	123,86	113,26	126,98	127,95	133,29	125,38	128,45	132,35	131,19	135,00	137,96
Rondônia	151,38	226,02	131,62	121,93	135,63	140,63	155,03	144,18	158,16	165,30	158,07	154,91	157,72
Acre	150,09	208,77	143,27	163,22	176,33	178,98	199,72	180,69	188,85	207,31	214,59	216,95	213,04
Amazonas	168,64	253,86	160,55	146,99	161,16	167,23	186,64	169,58	177,74	181,85	180,02	190,54	200,02
Roraima	127,18	167,13	126,78	124,04	134,98	151,74	148,66	136,64	147,82	151,59	158,11	157,13	153,55
Pará	134,96	216,78	127,85	114,73	123,72	129,94	148,93	137,85	138,54	146,75	142,63	150,41	150,64
Amapá	121,39	184,08	140,20	118,53	128,01	124,53	154,86	140,08	155,28	156,61	147,67	157,42	154,43
Tocantins	164,27	227,73	171,97	151,57	177,67	167,15	208,16	188,39	184,66	205,65	191,17	197,14	195,18
Maranhão	169,59	247,76	162,23	146,42	166,53	164,30	189,95	176,47	183,65	192,86	182,46	191,18	198,91
Piauí	140,96	213,73	153,48	131,18	143,96	134,17	156,74	148,11	158,14	160,13	153,35	145,81	151,56
Ceará	145,84	204,12	143,60	123,15	132,78	131,62	148,96	141,68	147,51	152,40	150,23	159,09	166,89
Rio G. do Norte	162,33	232,92	163,59	140,82	155,95	155,39	163,83	157,02	164,98	171,46	166,54	162,74	167,82
Paraíba	158,35	247,86	157,37	134,47	155,43	150,18	169,14	160,39	162,00	168,05	165,55	166,72	174,22
Pernambuco	140,77	207,76	135,66	120,82	136,01	131,44	141,20	136,33	141,64	144,41	142,37	148,09	159,28
Alagoas	147,08	222,97	143,96	133,11	153,55	147,19	166,98	154,83	158,50	175,00	169,35	196,87	207,79
Sergipe	165,42	238,87	170,30	132,16	147,06	143,66	163,78	156,40	157,24	169,05	165,36	169,67	175,88
Bahia	123,26	175,35	124,70	119,59	136,29	131,79	137,17	133,46	134,53	138,90	135,48	138,75	142,62
Minas Gerais	127,53	171,23	125,67	110,76	135,90	136,44	142,69	137,08	140,41	145,77	143,36	145,87	145,76
Espirito Santo	144,20	204,31	145,87	134,43	143,91	143,99	148,27	145,82	149,38	152,04	153,11	157,25	161,61
Rio de Janeiro	120,38	178,67	117,38	111,53	121,58	122,16	129,15	119,02	121,53	126,22	125,49	129,08	133,98
São Paulo	122,84	173,26	121,29	109,05	120,77	122,83	125,13	118,10	121,47	124,55	123,81	128,31	130,32
Paraná	118,85	167,14	114,75	110,10	124,45	125,59	128,31	120,31	122,25	124,72	124,68	126,75	128,22
Santa Catarina	128,35	178,43	128,03	123,04	135,53	135,89	136,50	125,84	128,90	131,55	134,28	134,84	142,90
Rio Grande do Sul	113,58	159,96	106,78	99,77	115,38	118,42	122,35	112,13	113,92	116,09	115,02	117,82	116,99
Mato Grosso do Sul	134,69	187,98	129,84	123,99	139,52	138,36	147,55	137,50	143,23	150,49	148,04	154,21	152,00
Mato Grosso	139,58	181,30	125,99	113,42	124,24	119,06	122,34	119,94	121,66	127,51	127,54	130,69	131,31
Goiás	139,79	196,45	137,83	122,87	138,41	140,34	147,21	138,54	143,14	146,47	143,29	144,83	148,41
Distrito Federal	139,22	190,49	132,22	126,32	138,96	143,81	150,53	139,76	137,82	144,60	143,93	149,38	157,52

Fonte: IBGE, Diretoria de Pesquisas, Coordenação de Serviços e Comércio.

(1) Base: 2003 = 100

PESQUISA MENSAL DE COMÉRCIO - PMC

Tabela 9 - Índice e variação de volume de vendas do comércio varejista ampliado (1), por Unidade da Federação.

Mês: Nov/2006

Unidade da Federação	Índice de volume (2)	Variação				
		Mensal (3)			Acumulada (4)	
		set/06	out/06	nov/06	no ano	12 Meses
Brasil	130,25	10,20	10,68	10,22	6,46	6,11
Rondônia	203,90	45,30	30,84	33,28	17,78	18,20
Acre	267,37	65,21	62,28	71,51	38,65	36,73
Amazonas	207,74	30,47	29,42	32,33	20,62	20,42
Roraima	142,89	40,90	32,07	24,72	26,95	27,35
Pará	184,01	30,14	31,41	34,80	18,10	17,94
Amapá	172,21	33,31	49,44	48,26	31,50	27,81
Tocantins	185,17	18,37	26,61	33,77	20,86	22,24
Maranhão	198,74	26,50	31,67	29,11	26,39	25,72
Piauí	160,00	23,47	22,18	22,07	21,38	22,68
Ceará	161,11	16,11	21,17	20,34	15,34	15,03
Rio G. do Norte	164,69	14,73	11,64	8,38	15,11	16,53
Paraíba	166,34	19,97	17,88	18,91	16,68	17,35
Pernambuco	152,97	11,46	10,60	15,47	10,11	10,65
Alagoas	188,31	15,55	26,74	30,44	11,06	11,14
Sergipe	167,49	16,06	6,15	13,30	14,11	15,91
Bahia	137,77	12,35	12,07	14,50	11,81	11,18
Minas Gerais	127,56	14,47	14,67	13,09	9,45	7,97
Espirito Santo	164,95	16,17	11,61	19,48	15,56	16,07
Rio de Janeiro	122,36	9,70	9,16	10,41	5,91	5,37
São Paulo	122,96	6,52	8,51	5,64	3,61	3,43
Paraná	120,43	12,25	8,10	11,32	4,36	3,55
Santa Catarina	135,60	11,36	9,47	10,81	6,64	6,01
Rio Grande do Sul	110,89	6,93	5,98	2,85	-0,02	-0,88
Mato Grosso do Sul	137,91	10,52	16,98	20,57	7,62	6,99
Mato Grosso	120,97	-8,99	-3,30	0,91	-7,75	-6,84
Goiás	141,83	10,71	10,36	14,57	8,23	8,71
Distrito Federal	161,12	11,70	12,00	15,06	13,00	13,72

Fonte: IBGE, Diretoria de Pesquisas, Coordenação de Serviços e Comércio.

(1) Inclui as atividades de Veículos e de Material de construção, além daquelas que compõem o varejo.

(2) Base: 2003 = 100

(3) Base: Igual mês do ano anterior = 100

(4) Base no ano: Igual período do ano anterior = 100

Base 12 meses: 12 meses imediatamente anteriores aos 12 últimos meses = 100

PESQUISA MENSAL DE COMÉRCIO - PMC

Tabela 10 - Variação de volume de vendas no comércio varejista ampliado (1), por atividade e Unidade da Federação (Continua)

Mês: Nov/2006

Unidade da Federação	Comércio Varejista Ampliado			Combustíveis e lubrificantes			Hipermercados, supermercados, produtos alimentícios, bebidas e fumo						Tecidos, vestuário e calçados		
	Mensal (2)	Acumulada (3)		Mensal (2)	Acumulada (3)		Total			Hipermercados e Supermercados			Mensal (2)	Acumulada (3)	
		no ano	12 Meses		no ano	12 Meses	Mensal (2)	no ano	12 Meses	Mensal (2)	no ano	12 Meses		no ano	12 Meses
Brasil	10,22	6,46	6,11	-2,58	-8,33	-8,24	9,17	7,64	7,01	9,68	7,76	7,01	7,01	1,95	2,94
Ceará	20,34	15,34	15,03	-14,53	-17,73	-14,87	4,67	7,75	8,05	7,46	9,72	9,50	20,17	7,79	7,43
Pernambuco	15,47	10,11	10,65	-13,19	-12,02	-9,34	15,71	10,02	9,60	15,40	9,92	9,26	3,42	-2,15	0,29
Bahia	14,50	11,81	11,18	4,16	-2,21	-3,66	17,41	13,84	12,66	26,96	22,72	20,73	5,64	1,81	3,81
Minas Gerais	13,09	9,45	7,97	1,40	-3,81	-5,21	14,65	14,47	13,10	14,84	14,20	12,60	10,18	3,25	3,28
Espirito Santo	19,48	15,56	16,07	-9,48	-2,39	-1,97	16,55	11,24	11,58	17,09	11,41	11,69	8,95	8,48	6,95
Rio de Janeiro	10,41	5,91	5,37	-5,07	-13,49	-14,13	12,66	8,06	7,16	13,62	8,09	6,93	8,06	-0,18	2,11
São Paulo	5,64	3,61	3,43	-4,37	-11,89	-11,38	5,86	6,17	5,53	5,98	5,89	5,29	5,11	1,73	2,67
Paraná	11,32	4,36	3,55	-11,35	-15,87	-14,81	12,95	6,04	3,95	13,32	5,89	3,68	0,61	-1,54	0,40
Santa Catarina	10,81	6,64	6,01	7,27	2,98	1,32	14,29	6,58	5,74	14,56	6,62	5,69	5,07	5,20	5,41
Rio Grande do Sul	2,85	-0,02	-0,88	4,01	-1,91	-3,74	0,07	-2,40	-2,98	0,79	-2,17	-2,92	0,62	-2,38	-4,08
Goiás	14,57	8,23	8,71	-12,12	-18,88	-16,72	9,31	12,60	14,05	11,27	14,58	15,83	3,88	-0,51	0,69
Distrito Federal	15,06	13,00	13,72	19,85	8,63	7,44	1,83	2,01	4,36	1,75	2,37	4,72	6,30	0,03	1,86

Fonte: IBGE, Diretoria de Pesquisas, Coordenação de Serviços e Comércio.

(1) Inclui as atividades de Veículos e de Material de construção, além daquelas que compõem o varejo.

(2) Base: Igual mês do ano anterior = 100

(3) Base no ano: Igual período do ano anterior = 100

Base 12 meses: 12 meses imediatamente anteriores aos 12 últimos meses = 100

PESQUISA MENSAL DE COMÉRCIO - PMC

Tabela 10 - Variação de volume de vendas no comércio varejista ampliado (1), por atividade e Unidade da Federação (Continua)

Mês: Nov/2006

Unidade da Federação	Móveis e eletrodomésticos			Artigos farmacêuticos, médicos, ortopédicos, de perfumaria e cosméticos			Livros, jornais, revistas e papelaria			Equipamentos e materiais para escritório, informática e comunicação			Outros artigos de uso pessoal e doméstico		
	Mensal (2)	Acumulada (3)		Mensal (2)	Acumulada (3)		Mensal (2)	Acumulada (3)		Mensal (2)	Acumulada (3)		Mensal (2)	Acumulada (3)	
		no ano	12 Meses		no ano	12 Meses		no ano	12 Meses		no ano	12 Meses		no ano	12 Meses
Brasil	14,86	10,93	10,74	3,42	3,96	4,34	-3,11	0,94	0,57	22,67	32,25	37,32	23,90	17,64	17,46
Ceará	35,01	27,44	25,86	18,76	11,67	11,11	16,11	-2,68	-2,48	20,79	73,22	82,10	32,10	13,00	11,97
Pernambuco	30,62	20,20	19,92	19,07	16,22	15,60	-40,30	-27,22	-25,57	40,82	86,03	91,30	23,69	7,72	6,33
Bahia	23,76	20,46	20,79	4,92	3,51	4,54	-31,28	-28,93	-24,56	-0,85	24,44	30,57	16,92	11,86	12,06
Minas Gerais	18,78	19,99	19,89	18,07	10,88	10,00	9,74	0,65	0,26	27,07	20,20	26,97	-3,35	0,98	2,47
Espirito Santo	-6,83	11,87	14,88	10,81	1,90	1,33	-5,93	-11,20	-9,05	-14,19	-8,16	1,49	36,89	28,19	26,78
Rio de Janeiro	9,30	3,66	3,59	-9,47	-5,41	-4,22	8,50	13,79	11,85	95,31	67,91	73,15	26,13	27,15	27,35
São Paulo	17,07	9,31	9,00	0,94	1,05	1,28	-2,63	2,39	1,01	10,68	26,50	34,24	38,22	24,95	23,32
Paraná	7,59	9,76	9,42	2,04	6,55	6,99	-19,53	-5,88	-5,97	52,21	49,79	55,71	23,10	15,98	15,70
Santa Catarina	2,60	-4,61	-3,90	10,61	16,16	17,12	-5,86	-0,19	1,99	24,99	10,94	13,51	10,33	9,89	12,70
Rio Grande do Sul	1,39	5,40	4,38	3,77	7,50	7,27	-11,86	-13,64	-11,56	17,61	26,75	26,97	10,37	10,62	10,90
Goiás	16,14	13,26	13,45	4,87	15,38	17,57	12,17	24,54	24,29	16,51	8,50	10,34	-10,45	-3,88	1,05
Distrito Federal	20,58	10,77	11,28	8,14	8,18	8,35	1,54	15,08	10,78	21,93	53,68	53,11	15,69	16,27	14,57

Fonte: IBGE, Diretoria de Pesquisas, Coordenação de Serviços e Comércio.

(1) Inclui as atividades de Veículos e de Material de construção, além daquelas que compõem o varejo.

(2) Base: Igual mês do ano anterior = 100

(3) Base no ano: Igual período do ano anterior = 100

Base 12 meses: 12 meses imediatamente anteriores aos 12 últimos meses = 100

PESQUISA MENSAL DE COMÉRCIO - PMC

Tabela 10 - Variação de volume de vendas no comércio varejista ampliado (1), por atividade e Unidade da Federação (Conclusão)

Mês: Nov/2006

Unidade da Federação	Veículos, motocicletas, partes e peças			Material de construção		
	Mensal (2)	Acumulada (3)		Mensal (2)	Acumulada (3)	
		no ano	12 Meses		no ano	12 Meses
Brasil	12,22	7,14	6,52	10,42	5,39	4,37
Ceará	38,62	33,66	32,54	19,08	8,77	8,24
Pernambuco	24,85	19,99	21,53	12,30	6,20	6,07
Bahia	22,74	21,19	20,18	-5,08	3,65	2,67
Minas Gerais	20,30	9,93	6,50	-6,91	-2,11	-2,51
Espirito Santo	34,47	25,28	26,29	20,16	9,99	9,07
Rio de Janeiro	11,63	5,95	4,22	2,36	-0,37	-1,52
São Paulo	-0,85	-1,71	-1,49	17,94	11,50	9,32
Paraná	24,22	11,44	9,44	-3,40	-10,76	-9,10
Santa Catarina	8,64	8,86	8,51	25,44	16,82	13,87
Rio Grande do Sul	5,26	-1,55	-2,75	0,74	-2,31	-2,96
Goiás	30,43	12,51	11,38	6,20	1,88	2,42
Distrito Federal	27,14	27,53	28,41	4,79	8,60	8,43

Fonte: IBGE, Diretoria de Pesquisas, Coordenação de Serviços e Comércio.

(1) Inclui as atividades de Veículos e de Material de construção, além daquelas que compõem o varejo.

(2) Base: Igual mês do ano anterior = 100

(3) Base no ano: Igual período do ano anterior = 100

Base 12 meses: 12 meses imediatamente anteriores aos 12 últimos meses = 100

PESQUISA MENSAL DE COMÉRCIO - PMC

Tabela 11 - Índice de volume de vendas no comércio varejista ampliado (1), por Unidade da Federação

Mês: Nov/2006

Unidade da Federação	Comércio Varejista Ampliado												
	nov/05	dez/05	jan/06	fev/06	mar/06	abr/06	mai/06	jun/06	jul/06	ago/06	set/06	out/06	nov/06
Brasil	118,17	151,21	112,79	100,43	117,74	111,19	121,58	112,91	120,19	126,16	122,18	127,49	130,25
Rondônia	152,99	205,76	122,57	117,33	140,07	137,15	149,75	145,25	163,98	192,95	202,13	193,11	203,90
Acre	155,89	204,68	146,31	170,66	193,08	177,12	205,91	198,47	225,44	261,41	267,50	265,29	267,37
Amazonas	156,98	216,67	150,79	141,72	158,54	151,58	171,33	156,40	176,74	191,24	189,56	199,06	207,74
Roraima	114,57	146,39	118,65	107,46	115,51	118,93	119,96	110,43	123,59	133,93	149,40	147,75	142,89
Pará	136,50	199,90	123,79	116,20	131,79	130,41	152,76	144,39	150,86	169,04	174,96	181,67	184,01
Amapá	116,15	171,88	126,65	112,41	127,24	116,09	146,36	139,32	151,90	164,56	154,89	170,61	172,21
Tocantins	138,42	182,71	147,69	128,54	160,05	136,82	173,41	173,80	167,10	188,74	166,60	180,77	185,17
Maranhão	153,93	205,54	139,47	135,83	161,88	147,93	177,53	161,35	182,46	191,04	175,86	186,17	198,74
Piauí	131,07	193,07	140,54	124,76	147,96	131,20	158,15	147,15	154,80	164,98	156,61	154,52	160,00
Ceará	133,88	173,77	131,34	115,19	130,17	121,48	144,59	135,54	144,35	151,02	147,20	154,68	161,11
Rio G. do Norte	151,96	207,16	146,93	129,87	152,01	141,61	155,25	146,95	158,21	167,90	159,39	159,00	164,69
Paraíba	139,89	206,25	138,04	120,94	147,55	132,81	151,93	139,92	154,35	157,30	154,70	156,77	166,34
Pernambuco	132,47	180,88	131,07	114,62	134,13	122,48	135,43	125,50	138,22	141,60	137,58	140,89	152,97
Alagoas	144,36	196,22	132,00	125,18	146,81	131,88	152,66	138,05	150,21	163,01	156,23	178,46	188,31
Sergipe	147,83	202,94	144,15	124,01	150,08	135,17	154,42	141,75	147,36	165,70	153,34	158,05	167,49
Bahia	120,32	161,46	119,40	112,86	133,93	121,13	132,00	124,21	132,34	136,62	129,21	131,86	137,77
Minas Gerais	112,80	139,62	108,29	95,20	118,19	112,84	122,66	115,63	121,35	127,42	124,13	127,30	127,56
Espírito Santo	138,06	184,62	142,21	131,15	148,89	138,38	151,67	147,22	153,77	163,47	160,66	158,77	164,95
Rio de Janeiro	110,82	147,74	107,11	100,87	112,87	109,07	118,75	108,11	113,56	119,47	114,85	118,47	122,36
São Paulo	116,40	142,69	110,39	93,38	109,70	104,08	112,97	105,38	112,62	118,07	114,62	121,54	122,96
Paraná	108,18	139,76	102,73	99,61	116,42	107,75	117,04	107,74	115,27	120,08	115,16	118,09	120,43
Santa Catarina	122,38	164,98	114,20	108,06	125,76	118,90	127,34	117,68	124,81	132,24	129,22	134,15	135,60
Rio Grande do Sul	107,81	141,95	98,52	89,18	108,12	103,80	110,79	100,61	105,39	108,17	104,98	110,16	110,89
Mato Grosso do Sul	114,38	147,10	109,67	107,89	125,16	115,05	125,88	117,95	127,28	134,97	128,92	134,39	137,91
Mato Grosso	119,88	146,14	113,73	100,53	114,05	100,88	108,86	105,44	110,77	117,20	115,05	120,27	120,97
Goias	123,80	157,16	125,46	112,25	131,61	121,69	136,89	125,81	134,30	139,43	134,21	136,96	141,83
Distrito Federal	140,03	177,57	131,68	121,46	140,25	135,38	148,98	136,20	143,25	152,58	143,11	152,45	161,12

Fonte: IBGE, Diretoria de Pesquisas, Coordenação de Serviços e Comércio.

(1) Inclui as atividades de Veículos e de Material de construção, além daquelas que compõem o varejo.

Índice de Base Fixa: 2003 = 100

PESQUISA MENSAL DE COMÉRCIO - PMC

Tabela 13 - Índice e variação de receita nominal de vendas no comércio varejista ampliado (1), por Unidade da Federação

Mês: Nov/2006

Unidade da Federação	Índice de volume (2)	Variação				
		Mensal (3)			Acumulada (4)	
		set/06	out/06	nov/06	no ano	12 Meses
Brasil	147,67	10,40	10,34	9,74	7,72	7,59
Rondônia	192,54	17,93	7,96	9,74	11,09	12,74
Acre	276,75	48,10	46,94	55,45	35,43	34,40
Amazonas	218,80	17,74	17,41	20,23	18,87	19,46
Roraima	151,35	27,69	18,21	12,37	25,82	27,01
Pará	190,84	15,17	18,44	21,37	15,93	16,63
Amapá	183,61	21,67	37,49	36,20	30,57	27,83
Tocantins	215,54	20,50	26,54	32,86	22,36	23,99
Maranhão	228,02	27,80	31,99	30,36	29,12	28,62
Piauí	181,47	24,67	23,48	23,47	23,42	24,89
Ceará	183,66	16,98	21,87	21,30	16,83	16,72
Rio G. do Norte	187,09	14,41	11,24	8,59	16,14	17,73
Paraíba	193,08	22,36	19,64	20,70	19,86	20,78
Pernambuco	178,03	12,95	11,73	16,96	12,71	13,56
Alagoas	218,27	16,88	27,79	32,01	13,74	14,06
Sergipe	199,81	18,32	8,98	15,75	17,84	19,84
Bahia	155,15	15,20	14,24	16,00	14,95	14,23
Minas Gerais	147,04	16,36	16,05	14,72	12,01	10,56
Espírito Santo	188,16	18,04	13,83	21,45	17,37	17,97
Rio de Janeiro	137,70	10,93	10,62	11,72	6,91	6,52
São Paulo	138,23	5,92	6,95	4,05	4,02	4,11
Paraná	139,49	13,11	8,96	11,68	6,71	6,10
Santa Catarina	156,89	12,38	10,56	11,21	9,37	8,87
Rio Grande do Sul	126,69	7,89	6,83	3,40	1,33	0,64
Mato Grosso do Sul	161,46	13,87	18,45	20,74	10,06	9,52
Mato Grosso	140,60	-5,90	-2,37	0,37	-6,01	-5,01
Goiás	164,33	11,40	10,15	13,72	8,88	9,60
Distrito Federal	185,86	16,36	15,01	17,99	17,38	18,12

Fonte: IBGE, Diretoria de Pesquisas, Coordenação de Serviços e Comércio.

(1) Inclui as atividades de Veículos e de Material de construção, além daquelas que compõem o varejo.

(2) Base: 2003 = 100

(3) Base: Igual mês do ano anterior = 100

(4) Base no ano: Igual período do ano anterior = 100

Base 12 meses: 12 meses imediatamente anteriores aos 12 últimos meses = 100

PESQUISA MENSAL DE COMÉRCIO - PMC

Tabela 14 - Variação de receita nominal de vendas no comércio varejista ampliado (1), por atividade e Unidade da Federação (Continua)

Mês: Nov/2006

Unidade da Federação	Comércio Varejista Ampliado			Combustíveis e lubrificantes			Hipermercados, supermercados, produtos alimentícios, bebidas e fumo						Tecidos, vestuário e calçados		
	Mensal (2)	Acumulada (2)		Mensal (2)	Acumulada (2)		Total			Hipermercados e Supermercados			Mensal (2)	Acumulada (2)	
		no ano	12 Meses		no ano	12 Meses	Mensal (2)	no ano	12 Meses	Mensal (2)	no ano	12 Meses		no ano	12 Meses
Brasil	9,74	7,72	7,59	1,00	3,31	2,94	9,05	6,37	6,02	9,52	6,49	6,02	12,39	7,28	8,55
Ceará	21,30	16,83	16,72	-8,78	-7,80	-5,41	4,10	6,30	6,92	6,83	8,23	8,36	25,34	11,23	11,17
Pernambuco	16,96	12,71	13,56	-8,04	-0,24	2,21	15,40	10,13	10,09	15,05	10,08	9,79	9,18	4,26	7,19
Bahia	16,00	14,95	14,23	11,80	10,63	7,99	17,40	13,29	12,27	27,08	22,31	20,50	10,94	9,21	11,55
Minas Gerais	14,72	12,01	10,56	6,01	9,39	7,22	17,84	14,83	13,41	18,00	14,59	12,94	18,12	10,37	10,42
Espirito Santo	21,45	17,37	17,97	-3,66	11,01	10,77	15,23	9,41	9,96	15,71	9,55	10,04	15,83	13,34	11,81
Rio de Janeiro	11,72	6,91	6,52	1,04	-1,44	-2,78	11,05	5,74	5,11	12,03	5,84	4,94	15,96	5,80	8,05
São Paulo	4,05	4,02	4,11	-2,88	-1,04	-0,90	5,37	4,53	4,27	5,45	4,27	4,05	9,25	6,38	7,69
Paraná	11,68	6,71	6,10	-7,66	-5,14	-4,13	12,76	5,27	3,44	13,14	5,12	3,17	6,36	4,15	6,38
Santa Catarina	11,21	9,37	8,87	11,74	16,23	14,18	14,05	5,82	5,24	14,38	5,89	5,22	10,75	11,22	11,71
Rio Grande do Sul	3,40	1,33	0,64	3,26	8,22	6,23	1,38	-4,20	-4,55	2,12	-3,97	-4,49	4,79	2,76	1,40
Goiás	13,72	8,88	9,60	-11,46	-8,46	-6,54	8,89	11,15	12,74	10,78	13,12	14,51	12,79	8,29	9,93
Distrito Federal	17,99	17,38	18,12	31,31	24,43	22,65	2,04	2,66	5,01	1,96	3,03	5,39	12,37	6,80	8,96

Fonte: IBGE, Diretoria de Pesquisas, Coordenação de Serviços e Comércio.

(1) Inclui as atividades de Veículos e de Material de construção, além daquelas que compõem o varejo.

(2) Base: Igual mês do ano anterior = 100

(3) Base no ano: Igual período do ano anterior = 100

Base 12 meses: 12 meses imediatamente anteriores aos 12 últimos meses = 100

PESQUISA MENSAL DE COMÉRCIO - PMC

Tabela 14 - Variação de receita nominal de vendas no comércio varejista ampliado (1), por atividade e Unidade da Federação (Continua)

Mês: Nov/2006

Unidade da Federação	Móveis e eletrodomésticos			Artigos farmacêuticos, médicos, ortopédicos, de perfumaria e cosméticos			Livros, jornais, revistas e papelaria			Equipamentos e materiais para escritório, informática e comunicação			Outros artigos de uso pessoal e doméstico		
	Mensal (2)	Acumulada (3)		Mensal (2)	Acumulada (3)		Mensal (2)	Acumulada (3)		Mensal (2)	Acumulada (3)		Mensal (2)	Acumulada (3)	
		no ano	12 Meses		no ano	12 Meses		no ano	12 Meses		no ano	12 Meses		no ano	12 Meses
Brasil	10,38	8,15	8,58	7,81	9,42	9,87	1,58	6,17	5,80	8,60	14,92	19,79	19,60	20,97	21,18
Ceará	31,61	25,21	24,02	21,72	15,65	15,38	20,10	1,56	1,73	3,89	45,78	53,47	37,77	19,54	18,43
Pernambuco	28,33	19,29	19,50	22,94	20,87	20,35	-39,06	-25,78	-24,04	32,58	79,23	84,46	31,16	16,39	14,72
Bahia	22,69	20,49	21,24	12,75	10,83	11,83	-29,15	-26,43	-22,03	-10,19	8,55	14,17	24,03	18,40	18,38
Minas Gerais	12,67	15,93	16,59	21,85	15,49	14,79	12,46	4,94	4,49	14,03	8,48	15,28	2,56	7,83	9,24
Espirito Santo	-9,13	10,08	13,26	15,68	6,51	5,88	-4,17	-8,11	-5,76	-24,96	-19,74	-10,95	45,69	37,48	35,46
Rio de Janeiro	5,31	1,19	1,55	-5,48	-1,18	-0,03	10,54	17,61	15,90	70,79	45,29	50,12	34,11	36,10	35,84
São Paulo	10,00	4,44	4,95	4,30	6,97	7,28	3,36	9,08	7,77	-1,89	9,27	16,27	14,14	21,17	20,90
Paraná	6,42	9,85	9,92	8,83	13,30	13,62	-17,09	-2,88	-3,00	39,84	37,70	43,65	28,65	21,79	21,69
Santa Catarina	0,95	-4,96	-3,86	17,97	23,53	24,40	-3,01	2,93	5,12	14,83	1,74	4,56	15,33	15,32	18,38
Rio Grande do Sul	-1,40	3,24	2,83	9,19	12,54	12,39	0,55	-3,03	-1,68	0,53	6,94	8,04	12,92	15,21	15,76
Goiás	12,38	10,75	11,73	8,99	20,76	23,14	19,58	29,60	28,89	-4,48	-8,80	-6,60	-6,06	3,06	8,14
Distrito Federal	17,54	9,57	10,49	13,20	14,00	14,42	9,39	23,40	18,35	11,97	36,82	35,83	20,86	23,02	21,25

Fonte: IBGE, Diretoria de Pesquisas, Coordenação de Serviços e Comércio.

(1) Inclui as atividades de Veículos e de Material de construção, além daquelas que compõem o varejo.

(2) Base: Igual mês do ano anterior = 100

(3) Base no ano: Igual período do ano anterior = 100

Base 12 meses: 12 meses imediatamente anteriores aos 12 últimos meses = 100

PESQUISA MENSAL DE COMÉRCIO - PMC

Tabela 14 - Variação de receita nominal de vendas no comércio varejista ampliado (1), por atividade e Unidade da Federação (Conclusão)

Mês: Nov/2006

Unidade da Federação	Veículos, motocicletas, partes e peças			Material de construção		
	Mensal (2)	Acumulada (3)		Mensal (2)	Acumulada (3)	
		no ano	12 Meses		no ano	12 Meses
Brasil	10,02	7,74	7,36	13,99	9,57	8,73
Ceará	37,69	34,24	33,42	26,27	15,35	14,85
Pernambuco	25,57	20,68	22,41	17,01	10,49	10,52
Bahia	21,25	22,26	21,30	0,36	9,13	8,26
Minas Gerais	20,27	11,52	8,42	-3,43	2,03	1,76
Espirito Santo	37,23	26,78	27,94	23,25	14,60	14,09
Rio de Janeiro	14,51	6,95	5,37	5,23	2,40	1,45
São Paulo	-2,03	-0,47	-0,11	21,24	15,48	13,45
Paraná	23,02	13,55	11,67	-1,43	-7,06	-5,11
Santa Catarina	6,96	10,25	10,13	27,82	20,44	17,84
Rio Grande do Sul	3,96	-1,21	-2,26	4,66	2,53	2,18
Goiás	26,59	10,97	10,25	10,78	5,75	6,35
Distrito Federal	29,07	30,82	31,98	8,78	12,57	12,38

Fonte: IBGE, Diretoria de Pesquisas, Coordenação de Serviços e Comércio.

(1) Inclui as atividades de Veículos e de Material de construção, além daquelas que compõem o varejo.

(2) Base: Igual mês do ano anterior = 100

(3) Base no ano: Igual período do ano anterior = 100

Base 12 meses: 12 meses imediatamente anteriores aos 12 últimos meses = 100

PESQUISA MENSAL DE COMÉRCIO - PMC

Tabela 15 - Índice de receita nominal de vendas no comércio varejista ampliado (1), por Unidade da Federação

Mês: Nov/2006

Unidade da Federação	Comércio varejista ampliado												
	nov/05	dez/05	jan/06	fev/06	mar/06	abr/06	mai/06	jun/06	jul/06	ago/06	set/06	out/06	nov/06
Brasil	134,56	171,60	129,17	114,78	135,08	126,95	139,37	128,43	136,72	143,05	137,86	144,11	147,67
Rondônia	175,46	233,29	141,22	134,93	162,15	159,14	171,81	167,15	178,25	195,72	185,93	180,43	192,54
Acre	178,03	232,77	167,75	196,08	222,19	204,25	235,67	227,77	251,67	279,61	271,52	272,33	276,75
Amazonas	181,99	249,92	176,69	165,66	185,62	178,13	200,04	182,54	199,93	208,29	196,16	207,96	218,80
Roraima	134,69	171,08	140,92	127,61	138,75	142,95	142,78	130,33	141,23	147,02	157,27	154,85	151,35
Pará	157,24	229,21	144,20	135,83	154,96	153,68	179,14	169,20	170,21	181,60	176,21	186,96	190,84
Amapá	134,81	198,52	147,71	131,93	149,97	137,34	171,97	164,37	173,44	181,43	162,33	180,90	183,61
Tocantins	162,23	213,13	174,54	152,06	190,54	162,86	203,61	201,97	195,45	220,75	194,71	210,12	215,54
Maranhão	174,92	232,23	159,89	156,77	187,27	171,77	204,18	185,09	210,17	219,54	201,61	213,62	228,02
Piauí	146,98	216,75	158,73	140,91	168,10	149,64	179,41	166,21	175,40	186,42	176,83	175,50	181,47
Ceará	151,41	196,66	149,57	131,21	148,96	139,36	165,04	153,73	164,74	171,87	167,65	176,40	183,66
Rio G. do Norte	172,30	233,51	167,73	148,02	173,55	161,27	175,67	165,81	178,79	189,03	179,88	180,43	187,09
Paraíba	159,97	236,37	158,45	139,44	170,29	152,71	176,09	162,70	178,25	181,49	178,77	181,01	193,08
Pernambuco	152,22	208,41	151,33	132,28	155,03	140,82	157,33	146,21	160,09	163,54	158,93	162,86	178,03
Alagoas	165,34	225,09	151,54	145,23	169,73	152,41	177,38	160,81	174,47	187,89	179,97	205,29	218,27
Sergipe	172,62	236,44	168,78	146,43	177,19	159,73	183,76	169,06	174,50	195,71	181,44	187,57	199,81
Bahia	133,75	178,54	133,69	125,90	150,58	135,71	149,37	140,44	148,56	153,25	145,14	148,81	155,15
Minas Gerais	128,18	158,46	124,74	110,16	137,39	130,48	141,77	133,11	139,90	146,62	142,28	145,88	147,04
Espírito Santo	154,93	207,02	161,08	148,52	168,80	155,69	171,33	164,80	172,11	183,42	181,03	180,69	188,16
Rio de Janeiro	123,26	164,92	120,07	112,79	126,21	121,39	132,51	119,63	125,74	132,39	127,59	132,59	137,70
São Paulo	132,85	161,86	126,10	106,11	125,10	117,97	129,06	119,14	127,62	133,43	128,81	136,44	138,23
Paraná	124,91	160,54	120,12	116,05	136,37	125,12	136,43	124,14	132,71	137,81	131,93	135,73	139,49
Santa Catarina	141,08	188,81	133,10	126,18	148,00	138,50	148,63	135,73	143,82	151,36	147,70	154,01	156,89
Rio Grande do Sul	122,52	160,58	112,33	101,56	123,46	118,47	127,04	114,65	120,08	123,35	119,34	125,88	126,69
Mato Grosso do Sul	133,72	172,72	129,62	127,08	148,56	136,26	148,04	136,94	149,11	158,95	151,55	157,16	161,46
Mato Grosso	140,08	170,07	134,55	117,54	134,35	118,14	126,64	121,42	128,51	136,98	134,34	139,66	140,60
Goias	144,51	183,15	147,60	131,15	154,15	141,95	158,85	145,05	155,31	161,55	155,38	158,52	164,33
Distrito Federal	157,52	201,49	151,04	140,91	163,38	157,35	173,10	157,10	167,03	177,64	165,57	175,87	185,86

Fonte: IBGE, Diretoria de Pesquisas, Coordenação de Serviços e Comércio.

(1) Inclui as atividades de Veículos e de Material de construção, além daquelas que compõem o varejo.

Índice Base Fixa: 2000 = 100

**Volume e Receita nominal de vendas
do varejo - com ajuste sazonal**

PESQUISA MENSAL DE COMÉRCIO - PMC

Tabela 16 - Índice e variação do volume de vendas do comércio varejista com ajuste sazonal, por Unidade da Federação.

Mês: nov/2006

Unidade da Federação	Índice de Base Fixa (1)			Variação mês/mês anterior		
	set/06	out/06	nov/06	set/06	out/06	nov/06
Brasil	124,79	125,41	126,11	2,11	0,50	0,56
Rondônia	146,14	146,53	146,92	-2,75	0,27	0,27
Acre	202,46	197,50	210,91	5,66	-2,45	6,79
Amazonas	171,43	168,56	175,37	4,00	-1,67	4,04
Roraima	139,87	135,60	131,36	3,95	-3,05	-3,13
Pará	131,97	130,95	133,11	2,02	-0,77	1,65
Amapá	134,10	135,55	134,35	-1,89	1,08	-0,89
Tocantins	173,88	174,06	180,35	-0,18	0,10	3,61
Maranhão	171,74	177,27	180,22	0,55	3,22	1,66
Piauí	145,00	143,26	143,41	-0,19	-1,20	0,10
Ceará	143,84	145,75	148,56	4,95	1,33	1,93
Rio G. do Norte	159,82	152,38	154,82	2,32	-4,66	1,60
Paraíba	159,15	155,66	157,46	3,90	-2,19	1,16
Pernambuco	136,77	134,52	137,99	3,67	-1,65	2,58
Alagoas	166,72	174,89	179,05	3,69	4,90	2,38
Sergipe	151,81	147,97	152,09	3,38	-2,53	2,78
Bahia	128,82	129,16	131,69	0,51	0,26	1,96
Minas Gerais	131,13	132,31	132,75	0,99	0,90	0,33
Espirito Santo	147,53	145,63	149,07	2,34	-1,29	2,36
Rio de Janeiro	122,83	119,80	123,67	3,85	-2,47	3,23
São Paulo	120,03	120,95	120,87	1,75	0,77	-0,07
Paraná	116,98	116,26	116,64	3,75	-0,62	0,33
Santa Catarina	126,85	125,95	128,51	1,94	-0,71	2,03
Rio Grande do Sul	110,13	108,18	107,04	3,32	-1,77	-1,05
Mato Grosso do Sul	130,23	133,32	135,72	2,17	2,37	1,80
Mato Grosso	111,00	111,91	115,37	0,91	0,82	3,09
Goiás	133,35	130,75	134,06	1,58	-1,95	2,53
Distrito Federal	134,56	134,25	139,35	3,92	-0,23	3,80

Fonte: IBGE, Diretoria de Pesquisas, Coordenação de Serviços e Comércio.

(1) Base: 2003 = 100

PESQUISA MENSAL DE COMÉRCIO - PMC

Tabela 17 - Índice e variação da receita nominal de vendas do comércio varejista com ajuste sazonal, por Unidade da Federação.

Mês: nov/2006

Unidade da Federação	Índice de Base Fixa (1)			Variação mês/mês anterior		
	set/06	out/06	nov/06	set/06	out/06	nov/06
Brasil	137,17	137,72	139,00	1,68	0,40	0,93
Rondônia	157,41	159,25	159,57	-4,05	1,17	0,20
Acre	220,01	216,14	229,54	5,92	-1,76	6,20
Amazonas	193,37	191,11	198,84	3,85	-1,17	4,04
Roraima	160,74	155,11	149,59	2,75	-3,50	-3,56
Pará	152,61	148,05	154,21	2,36	-2,99	4,16
Amapá	152,52	154,94	154,07	-1,02	1,59	-0,56
Tocantins	197,78	195,42	201,74	-0,05	-1,19	3,23
Maranhão	191,74	198,08	201,39	0,23	3,31	1,67
Piauí	160,50	160,26	166,98	0,18	-0,15	4,19
Ceará	157,83	160,96	163,83	3,93	1,98	1,78
Rio G. do Norte	174,85	169,37	174,26	2,17	-3,13	2,89
Paraíba	180,27	175,31	177,66	4,54	-2,75	1,34
Pernambuco	152,34	154,88	156,93	2,58	1,67	1,32
Alagoas	186,94	194,96	200,03	3,58	4,29	2,60
Sergipe	177,72	174,19	178,55	3,52	-1,99	2,50
Bahia	142,29	143,49	145,85	0,93	0,84	1,64
Minas Gerais	147,09	148,64	149,37	0,40	1,05	0,49
Espirito Santo	160,89	158,13	162,73	2,41	-1,72	2,91
Rio de Janeiro	133,97	131,67	135,56	3,61	-1,72	2,95
São Paulo	128,62	129,51	129,80	1,24	0,69	0,22
Paraná	130,39	129,32	129,73	2,69	-0,82	0,32
Santa Catarina	140,58	140,69	144,87	2,08	0,08	2,97
Rio Grande do Sul	122,59	121,40	119,58	3,23	-0,97	-1,50
Mato Grosso do Sul	152,49	154,44	156,87	2,04	1,28	1,57
Mato Grosso	127,17	128,22	131,41	1,44	0,83	2,49
Goiás	151,04	146,65	150,17	2,56	-2,91	2,40
Distrito Federal	153,06	151,64	156,95	4,07	-0,93	3,50

Fonte: IBGE, Diretoria de Pesquisas, Coordenação de Serviços e Comércio.

(1) Base: 2003 = 100