

# **Indicadores IBGE**

Pesquisa Mensal de Comércio

**Março 2006**

**Instituto Brasileiro de Geografia e Estatística - IBGE**

Ministro do Planejamento, Orçamento e Gestão  
Paulo Bernardo Silva

**INSTITUTO BRASILEIRO DE  
GEOGRAFIA E ESTATÍSTICA - IBGE**

Presidente

Eduardo Pereira Nunes

Diretor Executivo

Sérgio da Costa Côrtes

**ÓRGÃOS ESPECÍFICOS SINGULARES**

Diretoria de Pesquisas

Wasmália Socorro Barata Bivar

Diretoria de Geociências

Guido Gelli

Diretoria de Informática

Luiz Fernando Pinto Mariano

Centro de Documentação e Disseminação de Informações

David Wu Tai

Escola Nacional de Ciências Estatísticas

Pedro Luis do Nascimento Silva

**UNIDADE RESPONSÁVEL**

Diretoria de Pesquisas

Coordenação das Estatísticas Econômicas

Magdalena Sophia Cronemberger Goes

Coordenação de Serviços e Comércio

Vânia Maria Carelli Prata

**EQUIPE DE REDAÇÃO**

Redatores: Nilo Lopes de Macedo

Reinaldo Silva Pereira

Editoração: Gilmar da Costa Gonçalves

## Indicadores IBGE

Plano de divulgação:

Pesquisa mensal de emprego

Estatística da produção agrícola \*

Estatística da produção pecuária \*

Pesquisa industrial mensal: produção física Brasil

Pesquisa industrial mensal: produção física regional

Pesquisa industrial mensal: emprego e salário

Pesquisa mensal de comércio

Sistema nacional de índices de preços ao consumidor: IPCA-E

Sistema nacional de índices de preços ao consumidor: INPC - IPCA

Sistema nacional de pesquisa de custos e índices da construção civil

Contas nacionais trimestrais: indicadores de volume

Contas nacionais trimestrais: indicadores de volume e valores correntes

\* Continuação de: Estatística da produção agropecuária, a partir de janeiro de 2006

Iniciado em 1982, com a divulgação de indicadores sobre trabalho e rendimento, indústria e preços, o periódico **Indicadores IBGE** incorporou no decorrer da década de 80 informações sobre agropecuária e produto interno bruto. A partir de 1991, foi subdividido em fascículos por assuntos específicos, que incluem tabelas de resultados, comentários e notas metodológicas. As informações apresentadas estão disponíveis em diferentes níveis geográficos: nacional, regional e metropolitano, variando por fascículo.

## NOTAS METODOLÓGICAS

A Pesquisa Mensal de Comércio - PMC tem como objetivo produzir indicadores que permitam acompanhar a evolução conjuntural do comércio varejista e de seus principais segmentos.

A partir de janeiro de 2004, o Sistema de Índices do Comércio Varejista, em relação à série divulgada até dezembro de 2003, apresenta os seguintes aprimoramentos:

- Expande a abrangência dos indicadores, passando a incluir o comércio de material de construção.
- Passa a divulgar o índice do Comércio Varejista Ampliado, que agrega, aos índices do varejo, as atividades “Veículos, motocicletas, partes e peças” e “Material de construção”.
- Desagrega as estatísticas classificadas anteriormente como “Demais artigos de uso pessoal e doméstico” nas seguintes atividades: “Artigos farmacêuticos, médicos, ortopédicos, de perfumaria e cosméticos”, “Equipamentos e materiais para escritório, informática e comunicação”, “Livros, jornais, revistas e papelaria” e “Outros artigos de uso pessoal e doméstico”.
- Amplia a amostra de 5.000 empresas informantes para 9.000 empresas.
- Na série completa dos índices (série encadeada): os índices de janeiro de 2000 até dezembro de 2003 têm por **período de base** o ano de 2000. Os índices de janeiro de 2004 em diante têm por período de base o ano 2003.
- A série encadeada desde janeiro de 2000, tem como **período de referência**, único, a média mensal dos índices de 2003=100.

### I – CARACTERÍSTICAS DA PESQUISA

- **Âmbito** – No estágio atual da PMC são investigadas empresas comerciais que possuam 20 ou mais pessoas ocupadas, cuja receita bruta provenha, predominantemente da atividade comercial varejista e estar sediada no território nacional e, em particular, para as Unidades da Federação da Região Norte (Rondônia, Roraima, Acre, Amazonas, Pará, Amapá e Tocantins), são consideradas apenas aquelas que estão sediadas nos municípios das capitais.
- **Abrangência** – A PMC abrange dez grupos de atividades cuja correspondência com a Classificação Nacional de Atividades Econômicas (CNAE), está indicada no Quadro I abaixo. Deste total, oito segmentos têm receitas geradas predominantemente na atividade varejista e dois (Veículos e motos, partes e peças e Material de construção), abarcam varejo e atacado.

Descrição da Atividade	Código CNAE
Combustíveis e lubrificantes	5050
Supermercados, hipermercados, produtos alimentícios, bebidas e fumo	5211, 5212, 5213, 5214, 5221, 5222, 5223, 5224 e 5229
Tecidos, vestuário e calçados	5231, 5232 e 5233
Móveis e eletrodomésticos	5242 e 5243
Artigos farmacêuticos, médicos, Ortopédicos, de perfumaria e cosméticos	5241
Equipamentos e materiais para escritório, Informática e de comunicação	5245
Livros, jornais, revistas e papelaria	5246
Outros artigos de uso pessoal e doméstico	5215 e 5249
Veículos e motocicletas, partes e peças	5010, 5030 e 5041
Material de construção	5153 e 5244

- **Unidade de Investigação** – A empresa, definida como entidade jurídica caracterizada por firma ou razão social, inscrita no Cadastro Nacional de Pessoa Jurídica (CNPJ), é a unidade básica de informação da PMC.
- **Variável Investigada** – É a receita bruta de revenda, Total e por Unidade da Federação, definida no âmbito da empresa como a receita bruta mensal proveniente da revenda de mercadorias, não deduzidos os impostos incidentes e nem as vendas canceladas, abatimentos e impostos incondicionais. Não estão incluídas as receitas financeiras e não-operacionais.
- **Amostra** – Com base na Pesquisa Anual de Comércio 2002 e dentro do âmbito e da abrangência previamente definidas, foram selecionadas cerca de 9 000 empresas distribuídas nas 27 Unidades da Federação.

## II – CONSTRUÇÃO DE INDICADORES

- **Séries nominal e de volume** – A partir da receita bruta de revenda investigada são construídos indicadores para duas variáveis: *Receita Nominal de Vendas* e *Volume de Vendas*. Esta última resulta da deflação dos valores nominais correntes por índices de preços específicos para cada grupo de atividade, e para cada Unidade da Federação, construídos a partir dos relativos de preços do IPCA e do Sistema Nacional de Pesquisa de Custos e Índices da Construção Civil - SINAPI. Na construção dos índices de preços das UFs não cobertas pelo IPCA, foram usados os relativos de preços da área geográfica mais apropriada.
- **Divulgação dos resultados** – Os índices nominal e de volume de vendas são divulgados dentro do seguinte quadro esquemático:
  - 1– *Índice de Comércio Varejista* - Índice-síntese dos grupos de atividades relacionados abaixo, cujas receitas provêm preponderantemente da atividade do varejo. Divulgados para o Brasil e suas 27 Unidades da Federação.

- . Combustíveis e lubrificantes;
- . Supermercados, hipermercados, produtos alimentícios, bebidas e fumo;
- . Vestuário, calçados e tecidos;
- . Móveis e eletrodomésticos;
- . Artigos farmacêuticos, médicos, ortopédicos e de perfumaria e cosméticos;
- . Equipamentos e material para escritório, informática e comunicação;
- . Livros, jornais, revistas e papelaria;
- . Outros artigos de uso pessoal e doméstico

2- *Índices de Comércio Varejista por atividade* - Para os segmentos do varejo, relacionados acima, são divulgados índices em nível Brasil e 12 Unidades da Federação selecionadas: Ceará, Pernambuco, Bahia, Minas Gerais, Espírito Santo, Rio de Janeiro, São Paulo, Paraná, Santa Catarina, Rio Grande do Sul, Goiás e Distrito Federal. Neste nível de abrangência geográfica divulga-se, ainda, resultados para *Supermercados e hipermercados*, que corresponde a um detalhamento da atividade de “*Supermercados, hipermercados, produtos alimentícios, bebidas e fumo*”.

3 - *Índices de Comércio Varejista Ampliado* - Índice-síntese dos grupos de atividades que compõem o varejo e mais os segmentos de *Veículos e motocicletas, partes e peças* e de *Material de construção*. Divulgados para o Brasil e suas 27 Unidades da Federação.

4 - *Índices de Comércio Varejista Ampliado por atividade* - Para todas as atividades relacionadas no item 1 além de *Veículos e motos, partes e peças* e de *Material de construção* são calculados índices para o Brasil e as 12 Unidades da Federação citadas no item 2.

- **Tipos de índices** - São divulgados quatro tipos de índices :

**ÍNDICE DE BASE FIXA:** Compara os níveis nominais e de volume da Receita Bruta de Revenda do mês com a média mensal obtida no ano de 2003.

**ÍNDICE MENSAL:** Compara os índices nominais e de volume da Receita Bruta de Revenda do mês com os obtidos em igual mês do ano anterior;

**ÍNDICE ACUMULADO NO ANO:** Compara os índices acumulados nominais e de volume da Receita Bruta de Revenda de janeiro até o mês do índice com os de igual período do ano anterior;

**ÍNDICE ACUMULADO DE 12 MESES:** Compara os índices acumulados nominais e de volume da Receita Bruta de Revenda dos últimos 12 meses com os de igual período imediatamente anterior.

### III – ENCADEAMENTO

O IBGE encadeou a série de Índices de Base Fixa que encerrou em dezembro de 2003 (base 2000 = 100) com a série que se inicia em janeiro de 2004 (base 2003 = 100). A série encadeada tem como referência a média mensal de 2003 = 100. Este procedimento não altera as séries dos Índices Mensal, Acumulado no Ano e Acumulado de 12 meses já publicadas.

A série encadeada é, pois, uma série histórica de índices de volume com período de base móvel. Esta mudança traz como vantagem o uso de uma estrutura de ponderação mais atualizada, pois incorpora as mudanças nos preços relativos.

### IV – SÉRIES DA PMC AJUSTADAS SAZONALMENTE

As séries da PMC ajustadas sazonalmente consideram os fatores sazonais, o efeito calendário, os feriados de Carnaval, Páscoa e Corpus Christi além da identificação de outliers. Os cálculos são feitos utilizando-se o software X12 ARIMA, do U.S. Census Bureau. A modelagem foi definida com série de 5 anos da pesquisa (janeiro de 2000 a dezembro de 2004) e permanecerá inalterada até a divulgação do resultado de dezembro de 2005. Para os feriados de Carnaval e Corpus Christi utilizou-se o programa “genhol.exe”, disponibilizado pelo U.S. Census Bureau, de modo a gerar a matriz de coeficientes de regressão. Os modelos adotados nas séries divulgadas são:

### VOLUME DE VENDAS

ATIVIDADE	DECOMPOSIÇÃO	MODELO ARIMA	REGRESSÃO (REGARIMA)
Brasil	Multiplicativo	(210) (011)	Carnaval, Corpus Christi, Páscoa[1] e efeito calendário (TD)
Produtos alimentícios, bebidas e fumo	Multiplicativo	(011) (011)	Corpus Christi, Páscoa[1] e efeito calendário (TD)
Combustíveis	Multiplicativo	(012) (011)	Carnaval
Tecidos, vestuário e calçados	Multiplicativo	(210) (011)	Carnaval e Corpus Christi
Móveis e eletrodomésticos	Multiplicativo	(012) (011)	Carnaval, Páscoa[15]
Super e Hipermercados	Multiplicativo	(210) (011)	Carnaval, Corpus Christi, Páscoa[8] e efeito calendário (TD)
Automóveis, motocicletas, partes e peças	Multiplicativo	(011) (011)	Carnaval, Páscoa[15] e efeito calendário (TD)

UF	DECOMPOSIÇÃO	MODELO ARIMA	REGRESSÃO(REGARIMA)
Acre	Multiplicativo	(2 1 0) (0 1 1)	-
Alagoas	Multiplicativo	(0 1 2) (0 1 1)	Carnaval e Corpus Christi
Amapá	Multiplicativo	(0 1 2) (0 1 1)	-
Amazonas	Multiplicativo	(2 1 0)(0 1 1)	Carnaval e Corpus Christi
Bahia	Multiplicativo	(0 1 1) (0 1 1)	Carnaval e efeito calendário (TD)
Ceará	Multiplicativo	(2 1 0) (0 1 1)	Carnaval, Corpus Christi e efeito calendário (TD)
Distrito Federal	Multiplicativo	(0 1 2) (0 1 1)	Carnaval e Corpus Christi
Espírito Santo	Multiplicativo	(0 1 1) (0 1 1)	Carnaval, Páscoa[15] e efeito calendário (TD)
Goiás	Multiplicativo	(2 1 2) (0 1 1)	Carnaval e Páscoa[1]
Maranhão	Multiplicativo	(2 1 0) (0 1 1)	Carnaval e efeito calendário (TD)
Minas Gerais	Multiplicativo	(0 1 2) (0 1 1)	Carnaval, Corpus Christi, Páscoa[8] e efeito calendário (TD)
Mato Grosso	Multiplicativo	(2 1 0) (0 1 1)	Corpus Christi e efeito calendário (TD)
Mato Grosso do Sul	Multiplicativo	(0 1 2) (0 1 1)	Carnaval e efeito calendário (TD)
Pará	Multiplicativo	(2 1 2) (0 1 1)	Carnaval e Corpus Christi
Paraíba	Multiplicativo	(2 1 2) (0 1 1)	Carnaval
Paraná	Multiplicativo	(0 1 1) (0 1 1)	Páscoa[15] e efeito calendário (TD)
Pernambuco	Multiplicativo	(0 1 2) (0 1 1)	Carnaval
Piauí	Multiplicativo	(0 1 2) (0 1 1)	Páscoa[8] e efeito calendário (TD)
Rio Grande do Norte	Multiplicativo	(2 1 2) (0 1 1)	Carnaval e Corpus Christi
Rio Grande do Sul	Multiplicativo	(0 1 2) (0 1 1)	Carnaval, Corpus Christi e efeito calendário (TD)
Rio de Janeiro	Multiplicativo	(2 1 2) (0 1 1)	Carnaval, Corpus Christi e Páscoa[8]
Rondônia	Multiplicativo	(0 1 2) (0 1 1)	Carnaval, Corpus Christi e Páscoa[15]
Roraima	Multiplicativo	(0 1 1) (0 1 1)	-
Santa Catarina	Multiplicativo	(2 1 0) (0 1 1)	Carnaval, Corpus Christi, Páscoa[15] e efeito calendário (TD)
Sergipe	Multiplicativo	(0 1 1) (0 1 1)	Páscoa[15]
São Paulo	Multiplicativo	(2 1 0) (0 1 1)	Carnaval, Corpus Christi, Páscoa[8] e efeito calendário (TD)
Tocantins	Multiplicativo	(0 1 1) (0 1 1)	-

### RECEITA NOMINAL DE VENDAS

ATIVIDADE	DECOMPOSIÇÃO	MODELO ARIMA	REGRESSÃO (REGARIMA)
Brasil	Multiplicativo	(012) (011)	Carnaval, Páscoa[8] e efeito calendário (TD)
Produtos alimentícios, bebidas e fumo	Multiplicativo	(011) (011)	Corpus Christi, Páscoa[1] e efeito calendário (TD)
Combustíveis	Multiplicativo	(012) (011)	Carnaval, Corpus Christi, Páscoa[1] e efeito calendário (TD)
Tecidos, vestuário e calçados	Multiplicativo	(011) (011)	Carnaval e efeito calendário (TD)
Móveis e eletrodomésticos	Multiplicativo	(011) (011)	Carnaval e Páscoa[15]
Super e Hipermercados	Multiplicativo	(012) (011)	Carnaval, Corpus Christi, Páscoa[8] e efeito calendário (TD)
Automóveis, motocicletas, partes e peças	Multiplicativo	(210) (011)	Carnaval, Corpus Christi, Páscoa[15] e efeito calendário (TD)



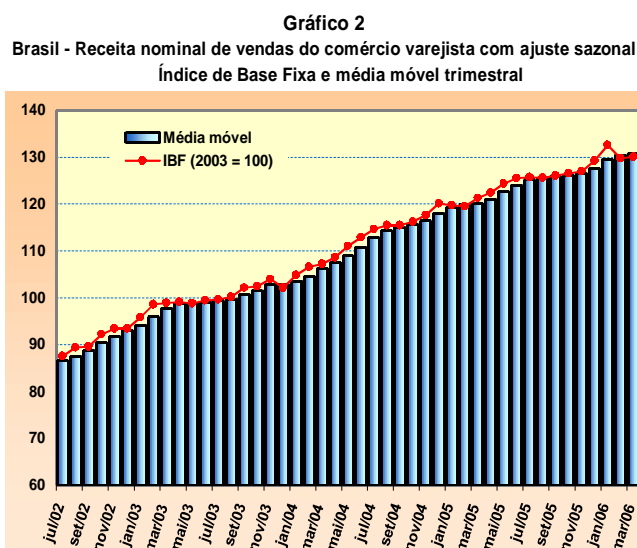
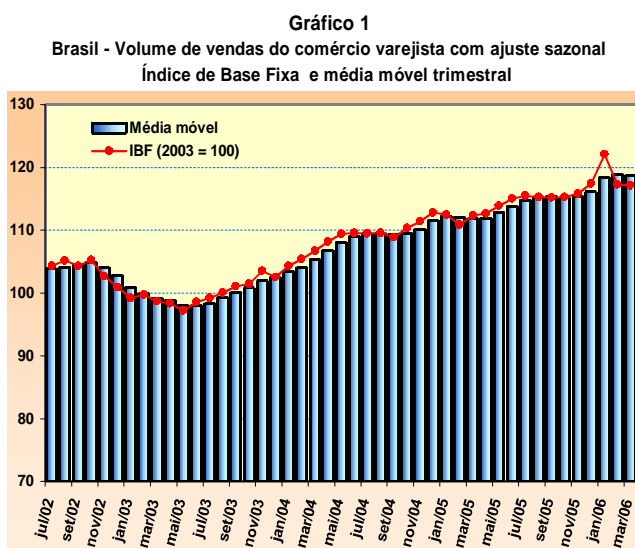
UF	DECOMPOSIÇÃO	MODELO ARIMA	REGRESSÃO(REGARIMA)
Acre	Multiplicativo	(2 1 2) (0 1 1)	-
Alagoas	Multiplicativo	(0 1 2) (0 1 1)	Carnaval e Corpus Christi
Amapá	Multiplicativo	(0 1 1) (0 1 2)	-
Amazonas	Multiplicativo	(0 1 1) (0 1 2)	Carnaval e Corpus Christi
Bahia	Multiplicativo	(0 1 1) (0 1 1)	Carnaval e efeito calendário (TD)
Ceará	Multiplicativo	(0 1 1) (0 1 2)	Carnaval, Corpus Christi e efeito calendário (TD)
Distrito Federal	Multiplicativo	(0 1 2) (0 1 1)	Carnaval e efeito calendário (TD)
Espírito Santo	Multiplicativo	(2 1 0) (0 1 1)	Carnaval, Páscoa[15] e efeito calendário (TD)
Goiás	Multiplicativo	(0 1 1) (0 1 2)	Carnaval e Corpus Christi
Maranhão	Multiplicativo	(0 1 1) (0 1 2)	Carnaval
Minas Gerais	Multiplicativo	(2 1 0) (0 1 1)	Carnaval, Corpus Christi, Páscoa[8] e efeito calendário (TD)
Mato Grosso	Multiplicativo	(2 1 0) (0 1 1)	Corpus Christi
Mato Grosso do Sul	Multiplicativo	(0 1 2) (0 1 1)	Carnaval e efeito calendário (TD)
Pará	Multiplicativo	(2 1 0) (0 1 1)	Carnaval
Paraíba	Multiplicativo	(0 1 1) (0 1 1)	Carnaval e outlier Dez 2004 (AO2004.DEC)
Paraná	Multiplicativo	(0 1 1) (0 1 2)	Páscoa[15] e efeito calendário (TD)
Pernambuco	Multiplicativo	(0 1 1) (0 1 1)	Carnaval e Corpus Christi
Piauí	Multiplicativo	(0 1 1) (0 1 2)	Carnaval e Páscoa[8]
Rio Grande do Norte	Multiplicativo	(2 1 2) (0 1 1)	Carnaval, Corpus Christi e Páscoa[15]
Rio Grande do Sul	Multiplicativo	(0 1 2) (0 1 1)	Carnaval, Corpus Christi e efeito calendário (TD)
Rio de Janeiro	Multiplicativo	(2 1 2) (0 1 1)	Carnaval, Corpus Christi e efeito calendário (TD)
Rondônia	Multiplicativo	(0 1 2) (0 1 1)	Carnaval, Corpus Christi e Páscoa[15]
Roraima	Multiplicativo	(0 1 2) (0 1 2)	Carnaval, Corpus Christi e efeito calendário (TD)
Santa Catarina	Multiplicativo	(0 1 1) (0 1 1)	Carnaval, Corpus Christi, Páscoa[8], efeito calendário (TD) e outlier Dez 2004 (AO2004.DEC)
Sergipe	Multiplicativo	(2 1 0) (0 1 1)	Carnaval, Corpus Christi e Páscoa[15]
São Paulo	Multiplicativo	(2 1 2) (0 1 1)	Carnaval, Corpus Christi e efeito calendário (TD)
Tocantins	Multiplicativo	(0 1 1) (0 1 2)	-

## V - OBSERVAÇÕES

- 1 - Os índices do mês poderão ser alterados na divulgação do mês subsequente, em virtude de retificações nos dados primários por parte dos informantes da pesquisa.
2. As atividades PMC não contempladas no ajuste sazonal (“Artigos farmacêuticos, médicos, ortopédicos, de perfumaria e cosméticos”, “Equipamentos e materiais para escritório, informática e comunicação”, “Livros, jornais, revistas e papelaria” e “Outros artigos de uso pessoal e doméstico”) serão publicadas quando as suas séries completarem 60 meses.

## COMENTÁRIOS

O **Comércio varejista** do País apresentou taxas de variação de -0,10% para o volume de vendas e de 0,19% para a receita nominal, na relação mês/mês anterior com ajuste sazonal, conforme evolução nos índices de base fixa mostrados nos gráficos 1 e 2. Nas demais comparações (extraídas das séries sem ajustamento), as taxas para o volume de vendas foram de 3,01% sobre março/05; 5,04% no acumulado do primeiro trimestre e de 4,73% no acumulado dos últimos 12 meses. Já a receita nominal obteve taxas de 5,68% com relação a igual mês de 2005; 7,78% na relação janeiro-março06/janeiro-março05; e 9,15% no acumulado dos últimos 12 meses. (Tabelas 1 e 2).



A variação de -0,10% no volume de vendas registrada em março, na série com ajuste sazonal, indica estabilidade no ritmo dos negócios do varejo em relação ao mês anterior. Ainda na análise da série ajustada, calculada para quatro das oito atividades que compõem o setor, duas assinalaram resultados positivos e duas resultados negativos, como segue: *Hipermercados, supermercados, produtos alimentícios, bebidas e fumo*, com taxa de crescimento de 0,70%; *Móveis e eletrodomésticos* (0,03%); *Tecidos, vestuário e calçados* (-3,06%) e *Combustíveis e lubrificantes* (-3,10%). O segmento de *Veículos, motos, partes e peças*, que faz parte do Comércio varejista ampliado, obteve taxa de variação positiva de 0,36% sobre o mês anterior - Tabela 1.

Na relação março06/março05, seis das oito atividades do varejo obtiveram aumento no volume de vendas cujas taxas, por ordem de importância no resultado global, se estabeleceram em 3,51% para *Hipermercados, supermercados, produtos alimentícios, bebidas e fumo*; 11,03% em *Móveis e*

eletrodomésticos; 30,90% para Equipamentos e material para escritório, informática e comunicação; 3,80% em Outros artigos de uso pessoal e doméstico; 4,00% em Artigos farmacêuticos, médicos, ortopédicos, de perfumaria e cosméticos; e 0,84% para Tecidos, vestuário e calçados. As variações negativas ocorreram em Livros, jornais, revistas e papelaria (-0,06%) e em Combustíveis e lubrificantes, com taxa de -9,26%. Tabela 1.

TABELA 1  
BRASIL - VOLUME DE VENDAS DO COMÉRCIO VAREJISTA E COMÉRCIO VAREJISTA AMPLIADO  
SEGUNDO GRUPOS DE ATIVIDADES PMC - 2006

ATIVIDADES	INDICADOR MÊS/MÊS (*)			INDICADOR MENSAL			ACUMULADO	
	Taxa de Variação			Taxa de Variação			Taxa de Variação	
	JAN	FEV	MAR	JAN	FEV	MAR	NO ANO	12 MESES
<b>COMÉRCIO VAREJISTA (**)</b>	3,95	-3,91	-0,10	6,53	5,74	3,01	5,04	4,73
1 - Combustíveis e lubrificantes	-2,71	-0,82	-3,10	-8,62	-6,65	-9,26	-8,23	-8,05
2 - Hiper, supermercados, prods. alimentícios, bebidas e fumo	6,01	-2,03	0,70	4,85	7,49	3,51	5,19	2,99
2.1 - Super e hipermercados	6,36	3,78	0,46	3,96	7,51	2,02	4,36	2,02
3 - Tecidos, vest. e calçados	0,08	-2,39	-3,06	8,21	6,09	0,84	4,93	6,50
4 - Móveis e eletrodomésticos	1,37	-0,87	0,03	12,60	9,34	11,03	11,06	14,44
5 - Artigos farmacêuticos, med., ortop. e de perfumaria	-	-	-	8,67	4,48	4,00	5,67	7,16
6 - Equip. e mat. para escritório informática e comunicação	-	-	-	112,77	44,85	30,90	55,38	62,64
7 - Livros, jornais, rev. e papelaria	-	-	-	7,63	-10,80	-0,06	-1,53	0,46
8 - Outros arts. de uso pessoal e doméstico	-	-	-	26,02	9,03	3,80	12,51	14,23
<b>COMÉRCIO VAREJISTA AMPLIADO (***)</b>	-	-	-	3,96	3,77	4,08	3,95	3,05
9 - Veículos e motos, partes e peças	-7,03	-0,71	0,36	0,09	0,79	6,18	2,48	1,29
10- Material de Construção	-	-	-	-2,16	-2,53	4,67	0,09	-4,98

Fonte: IBGE, Diretoria de Pesquisas, Coordenação de Serviços e Comércio.

(\*) Séries com ajuste sazonal

(\*\*) O indicador do comércio varejista é composto pelos resultados das atividades numeradas de 1 a 8.

(\*\*\*) O indicador do comércio varejista ampliado é composto pelos resultados das atividades numeradas de 1 a 10

Em março/06, a atividade de *Hipermercados, supermercados, produtos alimentícios, bebidas e fumo* registrou variação de 3,51%, desempenho justificado pela melhora nos níveis de ocupação e rendimento médio real em relação a março/05, segundo a Pesquisa Mensal de Emprego (PME). Entretanto, tal resultado é o menor obtido pela atividade no primeiro trimestre do ano, em função do efeito base provocado pelo deslocamento da comemoração da Páscoa, de março em 2005 para abril em 2006. Em se tratando do segmento de maior peso na estrutura da Pesquisa Mensal de Comércio, seu resultado se torna determinante na formação da taxa global do setor. O volume de vendas acumulado nos três primeiros meses do ano cresceu 5,19% em relação a igual período de 2005 e no acumulado dos últimos 12 meses, 2,99%.

O segmento de *Móveis e eletrodomésticos* exerceu, em março, o segundo maior impacto no resultado do **Comércio Varejista**, ao registrar variação de 11,03% no volume de vendas em relação a março do ano passado, refletindo principalmente a continuidade de condições favoráveis de crédito ao consumo e dos empréstimos consignados em folha. No acumulado do primeiro trimestre de 2006 sobre igual período do ano anterior o aumento atinge 11,06% e nos últimos 12 meses taxa de variação da ordem 14,44%.

**TABELA 2**  
**BRASIL - RECEITA NOMINAL DE VENDAS DO COMÉRCIO VAREJISTA E COMÉRCIO VAREJISTA AMPLIADO**  
**SEGUNDO GRUPOS DE ATIVIDADES PMC - 2006**

ATIVIDADES	INDICADOR MÊS/MÊS (*)			ÍNDICADOR MENSAL			ACUMULADO	
	Taxa de Variação			Taxa de Variação			Taxa de Variação	
	JAN	FEV	MAR	JAN	FEV	MAR	NO ANO	12 MESES
<b>COMÉRCIO VAREJISTA (**)</b>	2,57	-2,08	0,19	9,48	8,37	5,68	7,78	9,15
1 - Combustíveis e lubrificantes	-0,24	0,65	0,58	1,03	5,85	6,40	4,35	4,10
2 - Hiper, supermercados, prods. alimentícios, bebidas e fumo	5,11	-2,90	1,21	5,36	7,12	2,60	4,92	4,50
2.1 - Super e hipermercados	4,30	-1,75	-0,37	4,49	7,19	1,17	4,13	3,52
3 - Tecidos, vest. e calçados	5,61	-5,64	-3,37	14,72	12,12	6,09	10,84	14,62
4 - Móveis e eletrodomésticos	1,49	-1,21	0,27	14,57	10,13	11,45	12,11	18,60
5 - Artigos farmacêuticos, med., ortop. e de perfumaria	-	-	-	15,17	11,08	10,80	12,31	13,40
6 - Equip. e mat. para escritório informática e comunicação	-	-	-	88,32	26,52	13,16	35,72	49,92
7 - Livros, jornais, rev. e papelaria	-	-	-	14,03	-5,79	6,25	4,29	6,35
8 - Outros arts. de uso pessoal e doméstico	-	-	-	33,31	15,26	10,08	19,05	21,40
<b>COMÉRCIO VAREJISTA AMPLIADO (***)</b>	-	-	-	6,99	6,74	7,06	6,94	8,11
9 - Veículos e motos, partes e peças	-10,29	-0,13	0,80	3,08	4,24	9,15	5,60	7,04
10- Material de Construção	-	-	-	3,51	2,86	9,84	5,52	3,69

Fonte: IBGE, Diretoria de Pesquisas, Coordenação de Serviços e Comércio.

(\*) Séries com ajuste sazonal

(\*\*) O indicador do comércio varejista é composto pelos resultados das atividades numeradas de 1 a 8.

(\*\*\*) O indicador do comércio varejista ampliado é composto pelos resultados das atividades numeradas de 1 a 10

A atividade de *Equipamentos e materiais para escritório, informática e comunicação* obteve acréscimo no volume de vendas, em março, de 30,90% sobre igual mês do ano passado. Já nos acumulados do ano e dos últimos 12 meses os aumentos foram da ordem de 55,38% e de 62,64%, respectivamente. Além do crédito e dos empréstimos consignados, contribuiu ainda para o estabelecimento deste desempenho a valorização do real frente ao dólar, que vem tornando os produtos de informática e outros importados relativamente mais baratos, como mencionado nos relatórios dos meses anteriores.

A atividade de *Outros artigos de uso pessoal e doméstico* que agrega segmentos como lojas de departamentos, óticas, artigos esportivos, brinquedos, etc., que também são sensíveis ao crédito ao

consumidor, apresentou 3,80% de variação no volume de vendas em março com relação a igual mês de 2005. Em termos de resultado acumulado, as taxas de crescimento foram de 12,51% e de 14,23% no primeiro trimestre do ano e nos últimos 12 meses, respectivamente.

A atividade de *Artigos farmacêuticos, médicos, ortopédicos e de perfumaria* obteve acréscimo no volume de vendas de 4,00%, em relação a igual período do ano anterior. No primeiro trimestre e nos últimos 12 meses os resultados acumulados foram de 5,67% e 7,16%, respectivamente.

Ainda na relação março06/março05, a atividade de *Tecidos, vestuário e calçados*, com acréscimo de 0,84%, obteve a menor taxa de desempenho do segmento nos últimos oito meses, o que pode ser justificado pelo término das promoções de final de estação e pela entrada da nova coleção, com preços mais elevados. Em termos acumulados, as variações chegam a 4,93% no primeiro trimestre e 6,50% nos últimos 12 meses.

Apresentaram resultados negativos no volume de vendas, na relação março06/março05, as atividades de *Livros, jornais, revistas e papelaria*, com variação de -0,06%, e de *Combustíveis e lubrificantes* (-9,26%). Enquanto a primeira mantém pelo segundo mês taxa negativa, o segundo segmento completa 15 meses consecutivos de queda.

As reduções no volume de vendas de *Combustíveis e lubrificantes* no primeiro trimestre do ano (-8,23%) e nos últimos 12 meses (-8,05%) devem-se principalmente à elevação dos preços dos combustíveis acima da média geral de preços. As taxas acumuladas de *Livros, jornais, revistas e papelaria* chegaram a -1,53% na relação janeiro-março06/janeiro-março05 e a 0,46% no acumulado dos últimos 12 meses.

Em termos de resultados trimestrais, a taxa de variação do volume vendas do varejo no primeiro trimestre do ano (5,04%) superou a do último trimestre de 2005 (4,58%). Isto foi possível pela significativa elevação no desempenho de *Hipermercados, supermercados, produtos alimentícios, bebidas e fumo*, que evoluiu entre os dois últimos trimestres de 1,83% para 5,19% - (Tabela 3). A maioria das atividades que compõem o varejo não teve o mesmo comportamento. Houve redução na taxa trimestral de desempenho em *Tecidos, vestuário e calçados*, de 8,49% para 4,93%; *Artigos farmacêuticos, médicos, ortopédicos, de perfumaria e cosméticos* (de 9,31% para 5,67%); *Equipamentos e material de escritório, informática, e comunicação* (de 77,65% para 55,38%); *Outros artigos de uso pessoal e doméstico* (de 16,35% para

12,51%); e em *Livros, jornais, revistas e papelaria* (de 0,01% para -1,53%). Houve praticamente estabilidade na taxa trimestral de *Móveis e eletrodomésticos* (de 11,46% para 11,06%) e na de *Combustíveis e lubrificantes* (de -8,26% para -8,23%). Verificou-se, porém, melhora nas taxas de desempenho de *Veículos, motos, partes e peças* (de 1,01% para 2,48%) e de *Material de construção* (de -5,56% para 0,09%), atividades que fazem parte do Comércio varejista ampliado, cuja variação evoluiu de 2,89% para 3,95% no mesmo indicador.

TABELA 3

Brasil - Indicadores trimestrais de volume de vendas do comércio varejista por atividades

Atividades	Taxas Trimestrais de 2005*				Anual**	Taxas Trimestrais de 2006*				Anual**
	1º TRI	2º TRI	3º TRI	4º TRI	2005	1º TRI	2º TRI	3º TRI	4º TRI	2006
<b>COMÉRCIO VAREJISTA</b>	5,57	3,79	5,54	4,58	4,84	5,04				
1- Combustíveis e lubrificantes	-5,36	-7,75	-7,97	-8,26	-7,36	-8,23				
2 - Hipermercados, supermercados, prods. Alimentícios, bebidas e fumo	5,70	1,11	3,96	1,83	3,08	5,19				
2.1 - Hiper e supermercados	5,00	0,18	2,80	0,88	2,14	4,36				
3 - Tecidos, vestuário e calçados	1,61	2,25	9,67	8,49	5,86	4,93				
4 - Móveis e eletrodomésticos	18,10	21,08	15,28	11,46	16,02	11,06				
5 - Artigos farmacêuticos, médicos, ortop., de perfumaria e cosméticos	1,16	5,34	8,24	9,31	6,07	5,67				
6 - Equip. e material para escritório, informática e comunicação	17,79	57,01	60,15	77,65	53,95	55,38				
7 - Livros, jornais, revistas e papelaria	1,90	0,11	4,24	0,01	1,54	-1,53				
8 - Outros arts. de uso pes. e doméstico	15,17	11,63	15,65	16,35	14,84	12,51				
<b>COMÉRCIO VAREJISTA AMPLIADO</b>	4,26	2,71	2,69	2,89	3,11	3,95				
9 - Veículos, motos, partes e peças	3,67	2,28	-0,45	1,01	1,56	2,48				
10 - Material de construção	-4,74	-5,31	-8,51	-5,56	-6,07	0,09				

Fonte: IBGE, Diretoria de Pesquisas, Coordenação de Serviços e Comércio

(\*) Referência: igual período do ano anterior = 100

(\*\*) Referência: acumulado do ano anterior = 100

No corte regional, vinte e duas das 27 Unidades da Federação obtiveram resultados positivos no volume de vendas na comparação março06/março05, com as variações de maior magnitude se estabelecendo no Amapá, com taxa de 23,90%, Tocantins (21,25%); Roraima (19,44%); Maranhão (18,41%) e Rio Grande do Norte (12,53%). As maiores quedas ocorreram em Mato Grosso (-11,13%); Rio Grande do Sul (-2,79%); Mato Grosso do Sul (-2,37%); e Pará (-2,10%) – Gráfico 3. Quanto à participação na composição da taxa do **Comércio varejista**, os destaques, pela ordem, foram São Paulo (2,79%); Minas Gerais (5,51%); Bahia (11,65%); Rio de Janeiro (1,82%); e Ceará (8,87%).

Ainda por Unidades da Federação, os resultados com ajuste sazonal para o volume de vendas

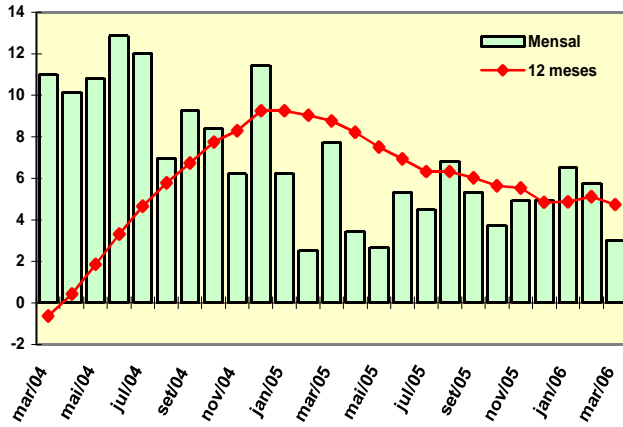
apontam, na comparação mês/mês anterior, o seguinte quadro: 14 (quatorze) estados com variações positivas e 13 (treze) com quedas. As maiores reduções ocorreram em Mato Grosso do Sul (-5,90%); Acre (-5,56%); Espírito Santo (-3,99%); Pará (-2,56%); e Mato Grosso (-2,30%). Já os destaques positivos foram os estados do Tocantins (7,92%); Sergipe (5,99%); Amapá (5,80%); Minas Gerais (5,55%); e Piauí (3,37%).

Para o **Comércio varejista ampliado**, composto do **varejo** mais as atividades de *Veículos, motos, partes e peças* e de *Material de construção*, as variações observadas na relação março06/março05 foram de 4,08% para o volume de vendas e de 7,06% na receita nominal de vendas. Nos acumulados do ano e dos últimos 12 meses, o setor apresentou taxas de variação 3,95% e 3,05% para o volume de vendas e 6,94% e 8,11% na receita nominal, respectivamente.

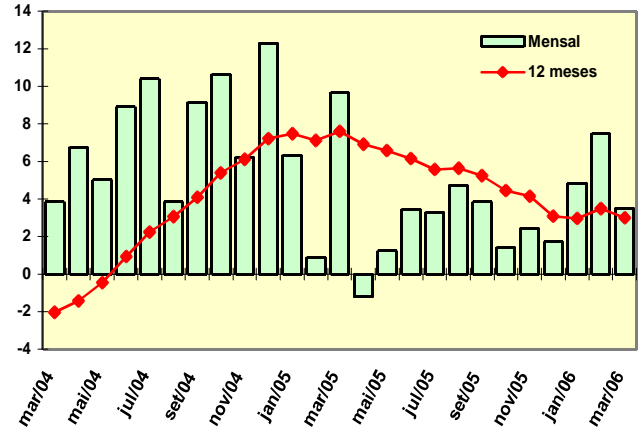
No que tange ao volume de vendas, a atividade de *Veículos, motos, partes de peças* apresentou crescimento de 6,18% sobre março/05. Já nos acumulados do ano e dos últimos 12 meses as taxas de variação foram de 2,48% e 1,29%, respectivamente. Já o segmento de *Material de construção* muda o sinal da taxa de variação, apresentando crescimento de 4,67% sobre março de 2005, depois de treze meses de resultados mensais negativos. Em termos acumulados as taxas foram de 0,09% para o primeiro trimestre do ano e de -4,98% no acumulado dos últimos 12 meses.

Por Unidades da Federação, ainda em relação ao **varejo ampliado**, as maiores taxas de desempenho no volume de vendas ocorreram no Maranhão (30,05%); Amapá (25,69%); Piauí (25,63%); Acre (22,44%); e Paraíba (22,38%). Em termos de impacto no resultado global do setor, os destaques foram Bahia (17,47%); Minas Gerais (6,86%); Santa Catarina (8,76%); São Paulo (0,81%); e Distrito Federal (11,98%).

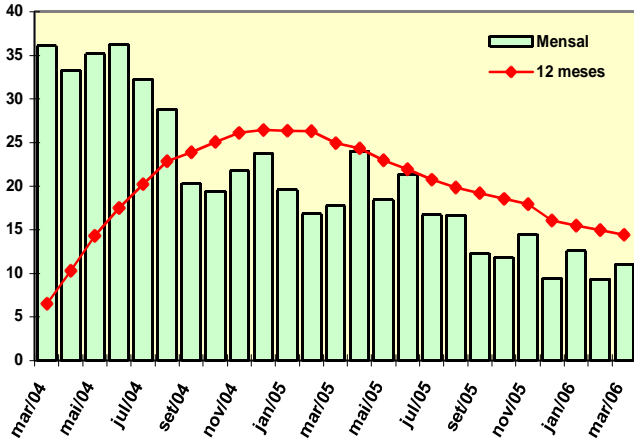
**Gráfico 4 - Evolução do volume de vendas do Comércio Varejista segundo os índices Mensal e Acumulado dos últimos 12 meses**



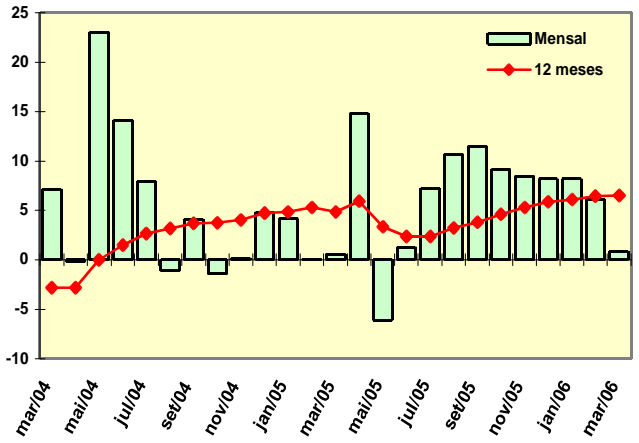
**Gráfico 5 - Evolução do volume de vendas de Hiper, Super, prods. alim., bebidas e fumo segundo os índices Mensal e Acumulado dos últimos 12 meses**



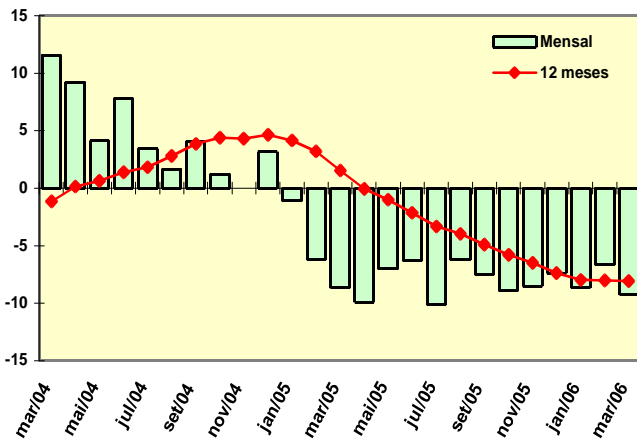
**Gráfico 6 - Evolução do volume de vendas de Móveis e Eletrodomésticos, segundo os índices Mensal e Acumulado dos últimos 12 meses**



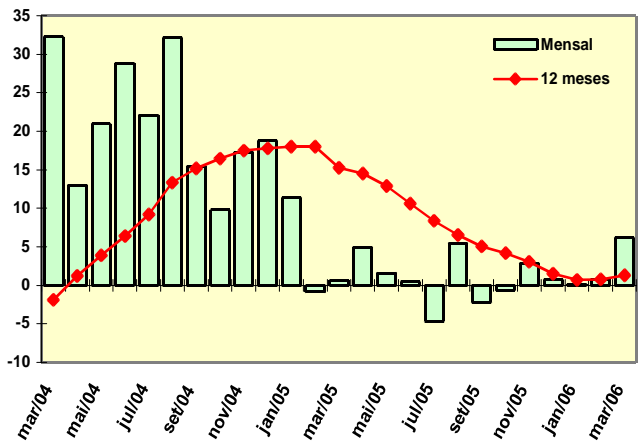
**Gráfico 7 - Evolução do volume de vendas de Têxteis, Vestuário e Calçados segundo os índices Mensal e Acumulado dos últimos 12 meses**



**Gráfico 8 - Evolução do volume de vendas de Combustíveis e Lubrificantes segundo os índices Mensal e Acumulado dos últimos 12 meses**



**Gráfico 9 - Evolução do volume de vendas de Veículos, motos, partes e peças, segundo os índices Mensal e Acumulado dos últimos 12 meses**





PESQUISA MENSAL DE COMÉRCIO - PMC

**Tabela 1 - Índice e variação de volume de vendas no comércio varejista, por Unidade da Federação**

Mês: mar/2006

Unidade da Federação	Índice de volume (1)	Variação				
		Mensal (2)			Acumulada (3)	
		jan/06	fev/06	mar/06	no ano	12 Meses
Brasil	114,72	6,53	5,74	3,01	5,04	4,73
Rondônia	123,92	12,20	-2,66	0,04	2,90	7,69
Acre	160,63	19,43	23,94	11,54	17,84	20,37
Amazonas	142,17	27,50	14,80	11,36	17,56	19,07
Roraima	115,04	30,95	31,21	19,44	26,81	14,38
Pará	107,69	8,21	3,79	-2,10	3,18	10,58
Amapá	115,91	35,15	20,35	23,90	26,55	9,52
Tocantins	154,09	47,82	12,82	21,25	26,23	35,71
Maranhão	147,84	25,97	17,04	18,41	20,45	23,33
Piauí	130,18	28,68	13,25	12,39	18,01	23,86
Ceará	120,25	18,29	11,69	8,87	12,98	16,45
Rio G. do Norte	141,12	27,74	12,56	12,53	17,50	22,76
Paraíba	138,50	26,01	10,79	8,99	15,04	26,92
Pernambuco	121,16	12,13	2,24	2,90	5,70	11,51
Alagoas	137,22	6,26	11,76	8,71	8,78	13,20
Sergipe	127,44	39,15	-1,80	0,57	11,58	26,44
Bahia	124,27	5,13	12,55	11,65	9,70	7,37
Minas Gerais	120,15	2,66	4,63	5,51	4,27	3,64
Espirito Santo	132,20	14,11	10,15	4,54	9,45	11,21
Rio de Janeiro	111,29	6,58	8,17	1,82	5,36	4,56
São Paulo	110,87	7,46	6,80	2,79	5,60	3,05
Paraná	110,70	-5,91	3,08	-0,78	-1,37	-1,97
Santa Catarina	118,52	-3,36	4,02	2,42	0,90	2,73
Rio Grande do Sul	103,87	-3,36	-5,00	-2,79	-3,67	-3,92
Mato Grosso do Sul	118,60	9,04	4,41	-2,37	3,36	5,81
Mato Grosso	108,50	1,55	-12,19	-11,13	-7,50	-1,11
Goiás	122,37	19,82	6,85	5,08	10,31	16,31
Distrito Federal	124,84	15,70	7,10	4,13	8,71	12,09

Fonte: IBGE, Diretoria de Pesquisas, Coordenação de Serviços e Comércio.

(1) Base: 2003 = 100

(2) Base: Igual mês do ano anterior = 100

(3) Base no ano: Igual período do ano anterior = 100

Base 12 meses: 12 meses imediatamente anteriores aos 12 últimos meses = 100

PESQUISA MENSAL DE COMÉRCIO - PMC

Tabela 2 - Variação de volume de vendas no comércio varejista, por atividade e Unidade da Federação (Continua)

Mês: mar/2006

Unidade da Federação	Comércio Varejista			Combustíveis e lubrificantes			Hipermercados, supermercados, produtos alimentícios, bebidas e fumo						Tecidos, vestuário e calçados		
	Mensal (1)	Acumulada (2)		Mensal (1)	Acumulada (2)		Total			Hipermercados e Supermercados			Mensal (1)	Acumulada (2)	
		no ano	12 Meses		no ano	12 Meses	Mensal (1)	Acumulada (2)		Mensal (1)	Acumulada (2)			no ano	12 Meses
Brasil	3,01	5,04	4,73	-9,26	-8,23	-8,05	3,51	5,19	2,99	2,02	4,36	2,02	0,84	4,93	6,50
Ceará	8,87	12,98	16,45	-20,37	-9,83	4,39	8,70	17,77	18,05	9,74	17,63	15,22	13,24	4,45	11,25
Pernambuco	2,90	5,70	11,51	-12,22	2,15	13,22	1,63	4,77	10,28	1,63	4,51	8,23	4,04	3,98	8,54
Bahia	11,65	9,70	7,37	3,99	-1,21	-11,35	9,93	10,03	6,70	16,27	15,23	7,08	8,71	7,14	15,71
Minas Gerais	5,51	4,27	3,64	-6,34	-10,34	-12,35	9,26	7,29	3,82	8,79	6,00	1,99	5,26	6,25	4,87
Espirito Santo	4,54	9,45	11,21	0,04	3,27	-2,34	5,46	10,14	13,24	5,54	10,12	13,06	5,93	5,16	0,92
Rio de Janeiro	1,82	5,36	4,56	-13,59	-16,18	-16,01	3,86	6,12	4,49	3,88	5,39	2,77	-0,87	3,22	6,82
São Paulo	2,79	5,60	3,05	-14,67	-10,50	-9,11	3,79	5,65	-0,03	0,25	4,30	-0,44	1,94	8,12	6,66
Paraná	-0,78	-1,37	-1,97	-11,79	-10,77	-4,20	-2,14	-4,70	-8,44	-2,43	-5,27	-9,26	-8,82	0,55	1,43
Santa Catarina	2,42	0,90	2,73	11,06	-2,09	-9,14	1,38	1,75	3,69	1,48	1,59	3,09	-5,90	-1,03	8,63
Rio Grande do Sul	-2,79	-3,67	-3,92	-8,12	-10,77	-20,55	-9,69	-8,39	-3,21	-9,53	-8,85	-4,26	-5,13	-5,61	-9,15
Goiás	5,08	10,31	16,31	-20,66	-5,90	10,13	9,75	13,56	18,89	12,34	15,59	19,54	0,70	-0,18	7,74
Distrito Federal	4,13	8,71	12,09	2,69	0,04	-3,11	3,28	10,91	17,50	-0,98	9,52	16,89	-2,84	1,56	13,92

Fonte: IBGE, Diretoria de Pesquisas, Coordenação de Serviços e Comércio.

(1) Base: Igual mês do ano anterior = 100

(2) Base no ano: Igual período do ano anterior = 100

Base 12 meses: 12 meses imediatamente anteriores aos 12 últimos meses = 100

PESQUISA MENSAL DE COMÉRCIO - PMC

Tabela 2 - Variação de volume de vendas no comércio varejista, por atividade e Unidade da Federação (Conclusão)

Mês: mar/2006

Unidade da Federação	Móveis e eletrodomésticos			Artigos farmacêuticos, médicos, ortopédicos, de perfumaria e cosméticos			Livros, jornais, revistas e papelaria			Equipamentos e materiais para escritório, informática e comunicação			Outros artigos de uso pessoal e doméstico		
	Mensal (1)	Acumulada (2)		Mensal (1)	Acumulada (2)		Mensal (1)	Acumulada (2)		Mensal (1)	Acumulada (2)		Mensal (1)	Acumulada (2)	
		no ano	12 Meses		no ano	12 Meses		no ano	12 Meses		no ano	12 Meses			
Brasil	11,03	11,06	14,44	4,00	5,67	7,16	-0,06	-1,53	0,46	30,90	55,38	62,64	3,80	12,51	14,23
Ceará	33,02	30,20	29,58	6,12	7,36	7,36	27,41	-5,50	2,56	134,57	159,98	190,07	-11,29	0,67	10,86
Pernambuco	30,02	22,63	29,76	18,68	8,56	6,18	-34,03	-15,42	0,96	108,37	144,90	144,04	-5,58	-5,26	-2,23
Bahia	33,68	26,97	35,75	4,91	6,76	12,10	-18,42	-22,83	-4,28	69,92	82,30	82,30	0,58	8,56	11,03
Minas Gerais	15,92	16,39	23,03	5,90	4,45	2,36	-10,60	-10,66	-2,62	6,10	22,50	44,09	-10,78	-1,04	15,62
Espirito Santo	16,70	19,63	31,23	1,29	2,30	10,61	-15,48	-4,67	11,45	-1,17	26,01	70,86	-7,51	8,15	1,60
Rio de Janeiro	5,33	5,98	7,85	-3,45	-1,12	3,15	9,04	5,24	0,64	50,12	99,33	119,67	0,25	21,84	13,04
São Paulo	3,52	5,88	11,83	2,70	5,16	6,12	3,76	-0,66	-2,95	15,51	58,14	75,14	11,94	15,80	15,08
Paraná	19,00	13,63	12,38	8,93	10,57	11,09	-2,01	-8,60	-3,44	43,85	61,59	85,47	-4,99	5,98	13,80
Santa Catarina	-3,40	-1,95	6,52	14,00	10,93	13,48	-5,81	3,06	16,98	-3,01	-2,84	19,82	1,37	14,00	23,09
Rio Grande do Sul	8,99	6,64	0,76	7,50	5,97	4,08	-14,09	-12,20	1,86	56,80	38,55	29,48	23,76	13,24	15,55
Goiás	14,28	12,94	16,33	23,90	30,31	26,87	28,53	25,76	21,41	90,21	56,45	35,94	-20,36	4,30	11,14
Distrito Federal	5,70	8,90	19,48	4,04	8,84	8,99	42,23	25,34	8,05	131,69	102,68	61,51	-10,08	1,67	2,69

Fonte: IBGE, Diretoria de Pesquisas, Coordenação de Serviços e Comércio.

(1) Base: Igual mês do ano anterior = 100

(2) Base no ano: Igual período do ano anterior = 100

Base 12 meses: 12 meses imediatamente anteriores aos 12 últimos meses = 100

PESQUISA MENSAL DE COMÉRCIO - PMC

Tabela 3 - Índice de volume de vendas no comércio varejista (1), por Unidade da Federação

Mês: mar/2006

Unidade da Federação	Comércio varejista												
	mar/05	abr/05	mai/05	jun/05	jul/05	ago/05	set/05	out/05	nov/05	dez/05	jan/06	fev/06	mar/06
Brasil	111,36	107,75	112,29	110,12	114,61	113,75	109,29	115,46	114,98	162,59	112,02	102,68	114,72
Rondônia	123,87	127,24	140,09	129,77	136,39	136,47	125,60	141,91	138,62	208,19	119,58	111,39	123,92
Acre	144,01	145,42	147,65	146,79	136,97	141,11	137,87	147,00	137,25	191,03	130,38	148,75	160,63
Amazonas	127,67	126,52	136,46	135,52	144,99	147,28	138,40	148,52	150,00	225,62	141,56	130,35	142,17
Roraima	96,31	92,56	93,09	88,33	93,96	95,86	99,00	109,79	111,41	147,18	110,00	107,46	115,04
Pará	110,00	108,71	117,78	113,66	115,81	123,35	120,71	128,21	119,88	192,30	112,06	100,44	107,69
Amapá	93,55	92,99	107,69	103,17	114,04	114,60	103,92	107,43	107,42	163,26	123,09	103,68	115,91
Tocantins	127,09	127,57	145,78	141,12	147,31	155,22	149,00	148,51	145,60	202,70	151,53	132,90	154,09
Maranhão	124,86	127,12	135,11	132,92	149,15	149,02	139,44	142,42	152,69	224,10	144,99	130,29	147,84
Piauí	115,82	112,68	121,02	121,63	128,95	131,87	122,98	123,41	128,43	193,94	138,87	119,11	130,18
Ceará	110,45	113,30	122,40	122,89	129,62	131,78	124,39	128,78	132,78	184,88	130,21	111,83	120,25
Rio G. do Norte	125,40	124,63	129,77	134,40	139,66	141,35	136,48	141,05	147,03	211,80	147,12	127,25	141,12
Paraíba	127,07	126,13	136,31	141,08	137,69	142,44	133,62	137,96	141,98	220,55	141,24	120,08	138,50
Pernambuco	117,75	112,56	119,14	115,31	118,51	121,21	116,43	122,35	125,74	183,85	121,70	107,95	121,16
Alagoas	126,22	117,04	126,42	125,30	128,20	134,40	123,17	132,58	132,78	199,40	130,30	118,54	137,22
Sergipe	126,72	122,76	133,75	133,56	127,25	134,73	127,80	151,24	144,25	208,45	149,28	114,69	127,44
Bahia	111,30	109,51	113,04	114,28	114,46	117,58	111,55	115,06	114,10	162,42	114,50	110,39	124,27
Minas Gerais	113,87	108,58	111,71	110,14	114,44	114,14	111,54	116,20	115,65	154,82	112,01	98,51	120,15
Espirito Santo	126,46	119,74	120,12	119,52	129,33	127,84	124,83	134,32	133,55	187,39	133,16	123,09	132,20
Rio de Janeiro	109,30	103,98	108,78	107,40	111,51	109,94	105,62	110,48	110,85	162,48	106,94	102,01	111,29
São Paulo	107,86	105,03	109,49	106,17	111,01	110,84	105,77	113,15	112,41	158,09	111,11	100,35	110,87
Paraná	111,57	105,49	108,22	107,71	112,53	105,64	103,22	109,56	106,15	149,50	101,31	98,04	110,70
Santa Catarina	115,72	110,40	114,13	115,29	115,95	110,18	110,60	117,03	115,19	160,73	113,75	108,87	118,52
Rio Grande do Sul	106,84	104,08	104,98	102,04	106,69	101,34	95,53	101,72	102,74	144,27	96,57	90,16	103,87
Mato Grosso do Sul	121,47	116,85	124,15	118,97	127,57	124,89	124,53	123,60	118,41	163,77	112,71	108,03	118,60
Mato Grosso	122,08	118,46	126,51	120,26	125,09	129,38	131,58	130,17	122,96	160,04	109,88	100,37	108,50
Goiás	116,45	112,63	123,67	120,10	128,85	125,53	121,17	125,07	124,13	173,81	121,41	109,36	122,37
Distrito Federal	119,88	115,17	121,18	117,51	121,75	124,44	120,40	127,87	127,99	172,53	118,88	112,12	124,84

Fonte: IBGE, Diretoria de Pesquisas, Coordenação de Serviços e Comércio.

(1) Base: 2003 = 100

PESQUISA MENSAL DE COMÉRCIO - PMC

**Tabela 5 - Índice e variação da receita nominal de vendas no comércio varejista, por Unidade da Federação.**

Mês: mar/2006

Unidade da Federação	Índice de receita (1)	Variação				
		Mensal (2)			Acumulada (3)	
		jan/06	fev/06	mar/06	no ano	12 Meses
Brasil	127,03	9,48	8,37	5,68	7,78	9,15
Rondônia	136,15	16,29	-0,04	3,22	6,17	11,77
Acre	176,30	22,77	26,99	13,59	20,57	24,31
Amazonas	161,16	32,90	18,64	15,22	21,87	25,08
Roraima	134,98	38,66	38,80	27,52	34,59	21,74
Pará	123,72	13,02	8,20	2,41	7,75	16,18
Amapá	133,13	41,92	26,00	29,05	32,38	15,70
Tocantins	177,72	53,41	16,65	27,48	31,41	43,13
Maranhão	166,53	30,36	21,74	21,48	24,46	29,38
Piauí	143,86	31,30	15,80	14,25	20,34	28,20
Ceará	132,78	20,59	14,17	10,32	15,03	20,83
Rio G. do Norte	156,12	30,39	15,81	13,57	19,77	27,52
Paraíba	155,43	30,37	15,46	13,75	19,65	33,47
Pernambuco	135,97	16,58	6,80	7,46	10,23	17,43
Alagoas	153,55	9,89	17,96	14,03	13,77	18,64
Sergipe	147,07	44,97	3,33	5,62	16,88	35,04
Bahia	136,24	7,58	14,93	16,49	12,94	11,07
Minas Gerais	135,90	5,76	8,17	9,54	7,83	8,12
Espirito Santo	143,98	16,61	12,36	6,32	11,61	14,85
Rio de Janeiro	121,60	8,91	10,00	3,41	7,27	8,10
São Paulo	120,63	9,73	8,40	4,24	7,38	7,09
Paraná	125,32	-1,00	7,71	2,90	3,02	3,05
Santa Catarina	135,54	1,31	10,07	7,65	6,19	8,04
Rio Grande do Sul	115,31	-1,19	-3,01	-0,28	-1,44	0,63
Mato Grosso do Sul	137,92	12,04	8,66	3,21	7,73	11,98
Mato Grosso	124,01	4,15	-10,60	-7,45	-4,82	4,23
Goiás	138,43	23,83	9,06	8,20	13,42	21,76
Distrito Federal	141,58	20,96	11,97	9,54	13,87	16,89

Fonte: IBGE, Diretoria de Pesquisas, Coordenação de Serviços e Comércio.

(1) Base: 2003 = 100

(2) Base: Igual mês do ano anterior = 100

(3) Base no ano: Igual período do ano anterior = 100

Base 12 meses: 12 meses imediatamente anteriores aos 12 últimos meses = 100

PESQUISA MENSAL DE COMÉRCIO - PMC

Tabela 6 - Variação de receita nominal de vendas no comércio varejista, por atividade e Unidade da Federação (Continua)

Mês: mar/2006

Unidade da Federação	Comércio Varejista			Combustíveis e lubrificantes			Hipermercados, supermercados, produtos alimentícios, bebidas e fumo						Tecidos, vestuário e calçados		
	Mensal (1)	Acumulados (2)		Mensal (1)	Acumulados (2)		Total			Hipermercados e Supermercados			Mensal (1)	Acumulada (2)	
		no ano	12 Meses		no ano	12 Meses	Mensal (1)	Acumulada (2)		Mensal (1)	Acumulada (2)			no ano	12 Meses
								no ano	12 Meses		no ano	12 Meses			
Brasil	5,68	7,78	9,15	6,40	4,35	4,10	2,60	4,92	4,50	1,17	4,13	3,52	6,09	10,84	14,62
Ceará	10,32	15,03	20,83	-10,22	1,22	17,51	8,08	17,53	19,26	9,17	17,47	16,41	16,09	7,87	17,32
Pernambuco	7,46	10,23	17,43	2,39	14,72	29,50	3,17	6,55	12,93	3,29	6,36	10,76	11,24	11,11	16,36
Bahia	16,49	12,94	11,07	19,37	8,44	-2,31	9,60	9,34	6,45	16,09	14,76	6,94	17,65	16,49	25,33
Minas Gerais	9,54	7,83	8,12	10,15	2,30	-1,74	9,39	7,45	4,86	8,97	6,23	3,03	11,51	13,14	13,63
Espirito Santo	6,32	11,61	14,85	17,40	17,83	10,71	3,84	9,23	14,38	3,89	9,20	14,16	9,55	9,71	7,14
Rio de Janeiro	3,41	7,27	8,10	1,41	-4,20	-4,99	1,69	4,82	5,38	1,77	4,14	3,63	4,22	9,11	13,98
São Paulo	4,24	7,38	7,09	1,62	1,66	2,63	2,63	5,29	2,02	-0,81	4,01	1,60	6,52	13,47	15,14
Paraná	2,90	3,02	3,05	3,07	4,42	8,93	-2,10	-3,88	-7,18	-2,40	-4,45	-8,03	-3,68	7,14	11,12
Santa Catarina	7,65	6,19	8,04	29,77	14,92	3,91	1,41	2,71	5,21	1,55	2,57	4,57	-0,64	5,25	18,57
Rio Grande do Sul	-0,28	-1,44	0,63	9,79	2,01	-5,29	-12,57	-10,42	-2,98	-12,40	-10,85	-4,03	0,37	0,42	-1,43
Goiás	8,20	13,42	21,76	-7,74	4,24	22,42	9,32	13,36	19,84	11,94	15,43	20,55	10,63	9,85	18,33
Distrito Federal	9,54	13,87	16,89	20,15	17,06	9,25	4,32	11,80	18,77	0,05	10,43	18,17	5,49	9,54	23,21

Fonte: IBGE, Diretoria de Pesquisas, Coordenação de Serviços e Comércio.

(1) Base: Igual mês do ano anterior = 100

(2) Base no ano: Igual período do ano anterior = 100

Base 12 meses: 12 meses imediatamente anteriores aos 12 últimos meses = 100

PESQUISA MENSAL DE COMÉRCIO - PMC

Tabela 6 - Variação de receita nominal de vendas no comércio varejista, por atividade e Unidade da Federação (Conclusão)

Mês: mar/2006

Unidade da Federação	Móveis e eletrodomésticos			Artigos farmacêuticos, médicos, ortopédicos, de perfumaria e cosméticos			Livros, jornais, revistas e papelaria			Equipamentos e materiais para escritório, informática e comunicação			Outros artigos de uso pessoal e doméstico		
	Mensal (1)	Acumulada (2)		Mensal (1)	Acumulada (2)		Mensal (1)	Acumulada (2)		Mensal (1)	Acumulada (2)		Mensal (1)	Acumulada (2)	
		no ano	12 Meses		no ano	12 Meses		no ano	12 Meses		no ano	12 Meses			
Brasil	11,45	12,11	18,60	10,80	12,31	13,40	6,25	4,29	6,35	13,16	35,72	49,92	10,08	19,05	21,40
Ceará	32,91	29,89	32,69	12,39	14,40	14,63	33,66	-0,90	7,50	94,05	115,03	152,22	-6,10	6,40	17,48
Pernambuco	31,05	24,38	33,92	24,04	13,69	11,70	-32,18	-12,93	5,72	100,39	138,41	141,19	3,52	2,87	4,54
Bahia	37,88	30,26	39,54	12,41	14,09	17,74	-14,87	-19,77	2,04	44,91	54,47	59,85	5,39	13,82	17,21
Minas Gerais	15,92	17,52	27,88	12,42	10,41	8,93	-5,16	-5,68	1,67	-3,55	12,79	41,76	-4,55	5,71	23,92
Espirito Santo	15,99	19,04	33,74	7,22	7,57	15,51	-10,90	0,75	18,14	-13,89	12,12	53,12	-0,09	15,97	8,73
Rio de Janeiro	5,17	5,99	10,97	2,21	3,97	7,78	14,95	11,26	7,01	30,78	77,19	96,48	8,26	30,42	20,77
São Paulo	3,33	6,78	16,10	9,89	12,26	12,25	11,15	6,72	4,39	-1,05	35,66	58,26	17,39	21,44	21,89
Paraná	21,05	15,96	17,29	17,26	18,24	16,82	1,36	-5,99	0,14	31,08	50,28	74,43	0,58	12,29	22,37
Santa Catarina	-2,08	-0,12	11,00	22,73	18,61	19,36	-2,58	5,88	21,08	-11,61	-9,50	13,11	7,32	20,83	32,45
Rio Grande do Sul	9,20	7,23	4,67	13,30	11,74	10,62	-2,49	-3,39	7,98	34,09	22,00	21,94	29,33	19,16	22,38
Goiás	14,30	14,16	22,34	31,84	38,79	35,18	32,33	29,90	25,71	60,73	35,84	30,66	-13,80	12,88	19,28
Distrito Federal	5,57	9,67	22,03	11,99	16,96	17,14	52,62	33,51	10,68	97,12	75,07	43,53	-3,98	8,18	8,99

Fonte: IBGE, Diretoria de Pesquisas, Coordenação de Serviços e Comércio.

(1) Base: Igual mês do ano anterior = 100

(2) Base no ano: Igual período do ano anterior = 100

Base 12 meses: 12 meses imediatamente anteriores aos 12 últimos meses = 100

PESQUISA MENSAL DE COMÉRCIO - PMC

Tabela 7 - Índice de receita nominal de vendas no comércio varejista (1), por Unidade da Federação

Mês: mar/2006

Unidade da Federação	Comércio varejista												
	mar/05	abr/05	mai/05	jun/05	jul/05	ago/05	set/05	out/05	nov/05	dez/05	jan/06	fev/06	mar/06
Brasil	120,20	117,48	123,05	119,79	124,35	123,13	118,46	126,27	126,46	179,50	123,86	113,26	127,03
Rondônia	131,91	135,06	147,82	137,88	145,27	145,49	135,32	152,54	151,38	226,02	131,62	121,93	136,15
Acre	155,21	156,34	159,02	157,72	147,36	152,08	149,16	159,18	150,09	208,77	143,27	163,22	176,30
Amazonas	139,87	138,66	150,03	148,71	159,03	162,22	153,82	165,60	168,64	253,86	160,55	146,99	161,16
Roraima	105,85	101,81	102,47	96,79	102,87	105,38	111,46	124,99	127,18	167,13	126,78	124,04	134,98
Pará	120,80	119,90	130,71	125,74	127,97	136,69	134,20	143,09	134,96	216,78	127,85	114,73	123,72
Amapá	103,16	102,38	118,87	114,14	125,84	127,14	115,91	120,38	121,39	184,08	140,20	118,53	133,13
Tocantins	139,41	142,44	159,35	152,72	162,00	170,84	162,06	164,53	164,27	227,73	171,97	151,57	177,72
Maranhão	137,08	140,15	149,29	145,20	163,21	164,02	154,23	159,67	169,59	247,76	162,23	146,42	166,53
Piauí	125,91	123,11	132,92	132,12	140,43	143,55	134,30	135,75	140,96	213,73	153,48	131,18	143,86
Ceará	120,36	123,92	134,65	133,84	141,32	144,08	136,24	141,84	145,84	204,12	143,60	123,15	132,78
Rio G. do Norte	137,47	136,91	142,82	145,82	151,68	154,18	150,26	156,75	162,33	232,92	163,59	140,82	156,12
Paraíba	136,64	137,34	148,96	155,48	151,29	156,34	147,15	152,83	158,35	247,86	157,37	134,47	155,43
Pernambuco	126,53	122,39	130,20	127,26	130,41	133,41	128,31	135,80	140,77	207,76	135,66	120,82	135,97
Alagoas	134,65	126,34	137,23	137,09	139,77	146,54	134,60	145,88	147,08	222,97	143,96	133,11	153,55
Sergipe	139,25	136,57	148,71	150,80	143,34	151,73	144,73	170,79	165,42	238,87	170,30	132,16	147,07
Bahia	116,96	114,84	119,99	121,70	120,73	123,55	118,42	123,91	123,26	175,35	124,70	119,59	136,24
Minas Gerais	124,07	119,39	123,19	120,29	124,80	124,26	121,73	127,83	127,53	171,23	125,67	110,76	135,90
Espirito Santo	135,42	128,70	130,32	128,73	138,09	135,69	132,53	143,80	144,20	204,31	145,87	134,43	143,98
Rio de Janeiro	117,59	112,44	118,88	116,87	120,34	117,96	113,25	119,09	120,38	178,67	117,38	111,53	121,60
São Paulo	115,72	114,05	119,82	115,57	120,08	119,34	114,07	123,21	122,84	173,26	121,29	109,05	120,63
Paraná	121,79	116,31	119,58	116,04	122,59	115,52	113,34	120,98	118,85	167,14	114,75	110,10	125,32
Santa Catarina	125,90	121,21	125,22	122,99	125,13	119,54	120,43	128,59	128,35	178,43	128,03	123,04	135,54
Rio Grande do Sul	115,64	115,12	116,27	112,21	116,85	110,93	104,41	112,21	113,58	159,96	106,78	99,77	115,31
Mato Grosso do Sul	133,64	131,20	136,56	129,16	141,24	137,45	136,07	137,81	134,69	187,98	129,84	123,99	137,92
Mato Grosso	133,98	132,90	137,22	128,55	136,86	141,24	141,62	144,02	139,58	181,30	125,99	113,42	124,01
Goiás	127,94	126,02	136,31	131,12	142,38	138,53	132,46	138,67	139,79	196,45	137,83	122,87	138,43
Distrito Federal	129,25	124,00	132,36	127,36	131,05	133,99	128,50	138,69	139,22	190,49	132,22	126,32	141,58

Fonte: IBGE, Diretoria de Pesquisas, Coordenação de Serviços e Comércio.

(1) Base: 2003 = 100



PESQUISA MENSAL DE COMÉRCIO - PMC

**Tabela 9 - Índice e variação de volume de vendas do comércio varejista ampliado (1), por Unidade da Federação.**

Mês: mar/2006

Unidade da Federação	Índice de volume (2)	Variação				
		Mensal (3)			Acumulada (4)	
		jan/06	fev/06	mar/06	no ano	12 Meses
Brasil	117,99	3,96	3,77	4,08	3,95	3,05
Rondônia	140,35	18,62	0,31	4,12	7,08	14,07
Acre	193,06	19,46	24,65	22,44	22,29	28,49
Amazonas	160,60	25,96	18,56	16,95	20,32	20,80
Roraima	115,51	40,43	24,40	16,45	26,50	14,35
Pará	131,54	15,70	5,74	5,15	8,64	19,48
Amapá	128,12	31,19	21,54	25,69	26,20	11,95
Tocantins	159,55	41,49	8,18	19,95	22,34	30,49
Maranhão	161,18	18,30	24,28	30,05	24,31	21,75
Piauí	147,94	33,73	18,88	25,63	26,07	27,41
Ceará	130,16	18,96	17,39	16,86	17,74	16,73
Rio G. do Norte	152,12	27,93	13,55	17,78	19,68	23,14
Paraíba	147,55	21,58	16,29	22,38	20,23	22,53
Pernambuco	133,82	18,99	6,62	6,96	10,72	15,15
Alagoas	145,82	7,32	4,72	5,86	5,97	17,78
Sergipe	150,09	28,57	5,75	17,61	17,16	24,51
Bahia	133,89	4,74	15,08	17,47	12,30	7,67
Minas Gerais	117,85	-3,40	4,70	6,66	2,49	-1,24
Espirito Santo	148,91	20,28	15,23	13,24	16,15	17,70
Rio de Janeiro	112,86	1,96	6,67	1,39	3,19	2,53
São Paulo	109,97	4,11	1,58	0,81	2,18	1,00
Paraná	118,08	-6,46	0,59	1,38	-1,51	-2,75
Santa Catarina	126,72	-4,21	3,54	8,76	2,61	0,93
Rio Grande do Sul	108,02	-6,75	-7,51	-3,03	-5,66	-6,61
Mato Grosso do Sul	124,43	-0,81	4,68	3,70	2,51	2,03
Mato Grosso	114,11	4,37	-10,54	-7,55	-4,75	-2,24
Goiás	131,64	13,36	4,14	7,94	8,50	10,75
Distrito Federal	141,91	17,91	10,01	11,98	13,25	14,31

Fonte: IBGE, Diretoria de Pesquisas, Coordenação de Serviços e Comércio.

(1) Inclui as atividades de Veículos e de Material de construção, além daquelas que compõem o varejo.

(2) Base: 2003 = 100

(3) Base: Igual mês do ano anterior = 100

(4) Base no ano: Igual período do ano anterior = 100

Base 12 meses: 12 meses imediatamente anteriores aos 12 últimos meses = 100

PESQUISA MENSAL DE COMÉRCIO - PMC

Tabela 10 - Variação de volume de vendas no comércio varejista ampliado (1), por atividade e Unidade da Federação (Continua)

Mês: mar/2006

Unidade da Federação	Comércio Varejista Ampliado			Combustíveis e lubrificantes			Hipermercados, supermercados, produtos alimentícios, bebidas e fumo						Tecidos, vestuário e calçados		
	Mensal (2)	Acumulada (3)		Mensal (2)	Acumulada (3)		Total			Hipermercados e Supermercados			Mensal (2)	Acumulada (3)	
		no ano	12 Meses		no ano	12 Meses	Mensal (2)	Acumulada (3)		Mensal (2)	Acumulada (3)			no ano	12 Meses
Brasil	4,08	3,95	3,05	-9,26	-8,23	-8,05	3,51	5,19	2,99	2,02	4,36	2,02	0,84	4,93	6,50
Ceará	16,86	17,74	16,73	-20,37	-9,83	4,39	8,70	17,77	18,05	9,74	17,63	15,22	13,24	4,45	11,25
Pernambuco	6,96	10,72	15,15	-12,22	2,15	13,22	1,63	4,77	10,28	1,63	4,51	8,23	4,04	3,98	8,54
Bahia	17,47	12,30	7,67	3,99	-1,21	-11,35	9,93	10,03	6,70	16,27	15,23	7,08	8,71	7,14	15,71
Minas Gerais	6,66	2,49	-1,24	-6,34	-10,34	-12,35	9,26	7,29	3,82	8,79	6,00	1,99	5,26	6,25	4,87
Espirito Santo	13,24	16,15	17,70	0,04	3,27	-2,34	5,46	10,14	13,24	5,54	10,12	13,06	5,93	5,16	0,92
Rio de Janeiro	1,39	3,19	2,53	-13,59	-16,18	-16,01	3,86	6,12	4,49	3,88	5,39	2,77	-0,87	3,22	6,82
São Paulo	0,81	2,18	1,00	-14,67	-10,50	-9,11	3,79	5,65	-0,03	0,25	4,30	-0,44	1,94	8,12	6,66
Paraná	1,38	-1,51	-2,75	-11,79	-10,77	-4,20	-2,14	-4,70	-8,44	-2,43	-5,27	-9,26	-8,82	0,55	1,43
Santa Catarina	8,76	2,61	0,93	11,06	-2,09	-9,14	1,38	1,75	3,69	1,48	1,59	3,09	-5,90	-1,03	8,63
Rio Grande do Sul	-3,03	-5,66	-6,61	-8,12	-10,77	-20,55	-9,69	-8,39	-3,21	-9,53	-8,85	-4,26	-5,13	-5,61	-9,15
Goiás	7,94	8,50	10,75	-20,66	-5,90	10,13	9,75	13,56	18,89	12,34	15,59	19,54	0,70	-0,18	7,74
Distrito Federal	11,98	13,25	14,31	2,69	0,04	-3,11	3,28	10,91	17,50	-0,98	9,52	16,89	-2,84	1,56	13,92

Fonte: IBGE, Diretoria de Pesquisas, Coordenação de Serviços e Comércio.

(1) Inclui as atividades de Veículos e de Material de construção, além daquelas que compõem o varejo.

(2) Base: Igual mês do ano anterior = 100

(3) Base no ano: Igual período do ano anterior = 100

Base 12 meses: 12 meses imediatamente anteriores aos 12 últimos meses = 100

PESQUISA MENSAL DE COMÉRCIO - PMC

Tabela 10 - Variação de volume de vendas no comércio varejista ampliado (1), por atividade e Unidade da Federação (Continua)

Mês: mar/2006

Unidade da Federação	Móveis e eletrodomésticos			Artigos farmacêuticos, médicos, ortopédicos, de perfumaria e cosméticos			Livros, jornais, revistas e papelaria			Equipamentos e materiais para escritório, informática e comunicação			Outros artigos de uso pessoal e doméstico		
	Mensal (2)	Acumulada (3)		Mensal (2)	Acumulada (3)		Mensal (2)	Acumulada (3)		Mensal (2)	Acumulada (3)		Mensal (2)	Acumulada (3)	
		no ano	12 Meses		no ano	12 Meses		no ano	12 Meses		no ano	12 Meses		no ano	12 Meses
Brasil	11,03	11,06	14,44	4,00	5,67	7,16	-0,06	-1,53	0,46	30,90	55,38	62,64	3,80	12,51	14,23
Ceará	33,02	30,20	29,58	6,12	7,36	7,36	27,41	-5,50	2,56	134,57	159,98	190,07	-11,29	0,67	10,86
Pernambuco	30,02	22,63	29,76	18,68	8,56	6,18	-34,03	-15,42	0,96	108,37	144,90	144,04	-5,58	-5,26	-2,23
Bahia	33,68	26,97	35,75	4,91	6,76	12,10	-18,42	-22,83	-4,28	69,92	82,30	82,30	0,58	8,56	11,03
Minas Gerais	15,92	16,39	23,03	5,90	4,45	2,36	-10,60	-10,66	-2,62	6,10	22,50	44,09	-10,78	-1,04	15,62
Espirito Santo	16,70	19,63	31,23	1,29	2,30	10,61	-15,48	-4,67	11,45	-1,17	26,01	70,86	-7,51	8,15	1,60
Rio de Janeiro	5,33	5,98	7,85	-3,45	-1,12	3,15	9,04	5,24	0,64	50,12	99,33	119,67	0,25	21,84	13,04
São Paulo	3,52	5,88	11,83	2,70	5,16	6,12	3,76	-0,66	-2,95	15,51	58,14	75,14	11,94	15,80	15,08
Paraná	19,00	13,63	12,38	8,93	10,57	11,09	-2,01	-8,60	-3,44	43,85	61,59	85,47	-4,99	5,98	13,80
Santa Catarina	-3,40	-1,95	6,52	14,00	10,93	13,48	-5,81	3,06	16,98	-3,01	-2,84	19,82	1,37	14,00	23,09
Rio Grande do Sul	8,99	6,64	0,76	7,50	5,97	4,08	-14,09	-12,20	1,86	56,80	38,55	29,48	23,76	13,24	15,55
Goiás	14,28	12,94	16,33	23,90	30,31	26,87	28,53	25,76	21,41	90,21	56,45	35,94	-20,36	4,30	11,14
Distrito Federal	5,70	8,90	19,48	4,04	8,84	8,99	42,23	25,34	8,05	131,69	102,68	61,51	-10,08	1,67	2,69

Fonte: IBGE, Diretoria de Pesquisas, Coordenação de Serviços e Comércio.

(1) Inclui as atividades de Veículos e de Material de construção, além daquelas que compõem o varejo.

(2) Base: Igual mês do ano anterior = 100

(3) Base no ano: Igual período do ano anterior = 100

Base 12 meses: 12 meses imediatamente anteriores aos 12 últimos meses = 100

PESQUISA MENSAL DE COMÉRCIO - PMC

Tabela 10 - Variação de volume de vendas no comércio varejista ampliado (1), por atividade e Unidade da Federação (Conclusão)

Mês: mar/2006

Unidade da Federação	Veículos, motocicletas, partes e peças			Material de construção		
	Mensal (2)	Acumulada (3)		Mensal (2)	Acumulada (3)	
		no ano	12 Meses		no ano	12 Meses
Brasil	6,18	2,48	1,29	4,67	0,09	-4,98
Ceará	42,63	35,63	19,85	3,06	3,45	7,67
Pernambuco	17,90	24,23	27,24	0,32	8,18	6,87
Bahia	39,22	22,89	12,12	6,40	4,31	-5,07
Minas Gerais	10,29	-1,85	-12,22	4,17	1,95	-3,75
Espirito Santo	31,14	31,78	35,37	1,61	-1,23	-6,27
Rio de Janeiro	0,17	-2,45	-2,38	0,56	-2,03	-6,11
São Paulo	-3,89	-2,95	-0,07	8,77	-0,72	-10,26
Paraná	7,41	-0,88	-6,79	-5,88	-5,04	7,61
Santa Catarina	21,79	6,01	0,47	10,92	3,67	-11,17
Rio Grande do Sul	-4,20	-10,69	-12,35	-1,24	-6,57	-10,87
Goiás	12,29	6,53	2,77	7,61	5,49	9,84
Distrito Federal	29,38	23,99	22,52	10,22	8,94	2,09

Fonte: IBGE, Diretoria de Pesquisas, Coordenação de Serviços e Comércio.

(1) Inclui as atividades de Veículos e de Material de construção, além daquelas que compõem o varejo.

(2) Base: Igual mês do ano anterior = 100

(3) Base no ano: Igual período do ano anterior = 100

Base 12 meses: 12 meses imediatamente anteriores aos 12 últimos meses = 100

PESQUISA MENSAL DE COMÉRCIO - PMC

Tabela 11 - Índice de volume de vendas no comércio varejista ampliado (1), por Unidade da Federação

Mês: mar/2006

Unidade da Federação	Comércio Varejista Ampliado												
	mar/05	abr/05	mai/05	jun/05	jul/05	ago/05	set/05	out/05	nov/05	dez/05	jan/06	fev/06	mar/06
Brasil	113,36	108,36	111,88	111,06	112,75	116,97	110,87	115,19	118,17	151,21	112,79	100,43	117,99
Rondônia	134,80	134,79	146,71	139,15	140,47	145,34	139,11	147,59	152,99	205,76	122,57	117,33	140,35
Acre	157,68	156,31	159,00	165,79	165,41	170,64	161,92	163,48	155,89	204,68	146,31	170,66	193,06
Amazonas	137,33	136,62	146,16	146,04	153,10	156,19	145,29	153,81	156,98	216,67	150,79	141,72	160,60
Roraima	99,19	97,56	97,53	91,81	97,04	107,27	106,03	111,87	114,57	146,39	118,65	107,46	115,51
Pará	125,09	123,85	131,37	128,53	130,15	140,49	134,44	138,24	136,50	199,90	123,79	116,20	131,54
Amapá	101,93	100,11	111,34	109,47	119,80	125,06	116,19	114,17	116,15	171,88	126,65	112,41	128,12
Tocantins	133,01	131,50	145,22	147,42	142,64	151,60	140,74	142,78	138,42	182,71	147,69	128,54	159,55
Maranhão	123,94	123,51	130,69	131,63	147,63	151,28	139,02	141,39	153,93	205,54	139,47	135,83	161,18
Piauí	117,76	117,15	124,18	125,84	134,43	137,96	126,84	126,47	131,07	193,07	140,54	124,76	147,94
Ceará	111,38	113,50	121,81	123,31	133,07	132,35	126,78	127,66	133,88	173,77	131,34	115,19	130,16
Rio G. do Norte	129,16	125,96	129,65	131,55	138,24	143,96	138,92	142,43	151,96	207,16	146,93	129,87	152,12
Paraíba	120,57	120,12	129,12	126,31	133,66	139,85	128,95	132,99	139,89	206,25	138,04	120,94	147,55
Pernambuco	125,11	119,05	124,25	116,68	122,89	130,19	123,44	127,38	132,47	180,88	131,07	114,62	133,82
Alagoas	137,75	127,73	130,37	130,29	163,28	144,90	135,20	140,81	144,36	196,22	132,00	125,18	145,82
Sergipe	127,61	122,72	132,60	129,43	128,95	139,02	132,12	148,89	147,83	202,94	144,15	124,01	150,09
Bahia	113,98	112,54	115,59	114,70	116,74	123,66	115,01	117,66	120,32	161,46	119,40	112,86	133,89
Minas Gerais	110,49	105,24	107,67	107,52	109,63	112,49	108,44	111,01	112,80	139,62	108,29	95,20	117,85
Espírito Santo	131,50	125,58	128,64	127,87	134,57	138,68	138,30	142,25	138,06	184,62	142,21	131,15	148,91
Rio de Janeiro	111,32	104,36	109,11	107,01	108,83	111,75	104,70	108,53	110,82	147,74	107,11	100,87	112,86
São Paulo	109,08	104,13	107,29	107,44	107,26	113,85	107,61	112,01	116,40	142,69	110,39	93,38	109,97
Paraná	116,47	107,47	108,90	107,44	111,01	108,33	102,59	109,24	108,18	139,76	102,73	99,61	118,08
Santa Catarina	116,51	114,80	117,15	117,25	115,86	116,69	116,03	122,54	122,38	164,98	114,20	108,06	126,72
Rio Grande do Sul	111,40	105,43	106,28	104,73	105,32	105,65	98,18	103,94	107,81	141,95	98,52	89,18	108,02
Mato Grosso do Sul	119,99	114,90	119,01	114,90	119,42	120,71	116,64	114,88	114,38	147,10	109,67	107,89	124,43
Mato Grosso	123,42	117,82	125,02	120,65	122,28	129,69	126,41	124,37	119,88	146,14	113,73	100,53	114,11
Goiás	121,96	117,55	125,07	123,88	125,21	129,67	121,23	124,10	123,80	157,16	125,46	112,25	131,64
Distrito Federal	126,73	122,18	126,73	123,32	127,82	133,11	128,12	136,12	140,03	177,57	131,68	121,46	141,91

Fonte: IBGE, Diretoria de Pesquisas, Coordenação de Serviços e Comércio.

(1) Inclui as atividades de Veículos e de Material de construção, além daquelas que compõem o varejo.

Índice de Base Fixa: 2003 = 100

**PESQUISA MENSAL DE COMÉRCIO - PMC**

**Tabela 13 - Índice e variação de receita nominal de vendas no comércio varejista ampliado (1)  
por Unidade da Federação**

Mês: mar/2006

Unidade da Federação	Índice de receita (2)	Variação				
		Mensal (3)			Acumulada (4)	
		jan/06	fev/06	mar/06	no ano	12 Meses
Brasil	135,39	6,99	6,74	7,06	6,94	8,11
Rondônia	162,50	24,60	4,41	8,33	11,74	20,93
Acre	222,16	24,53	29,71	26,81	27,09	35,68
Amazonas	188,19	32,73	24,17	21,97	26,07	28,68
Roraima	138,75	49,84	31,73	23,60	34,34	23,22
Pará	154,64	21,81	10,94	10,51	14,16	26,96
Amapá	150,76	38,14	27,95	31,21	32,46	19,61
Tocantins	189,93	45,79	11,09	23,51	25,87	37,98
Maranhão	186,40	22,64	29,68	34,33	28,98	28,56
Piauí	168,09	37,31	22,11	28,82	29,40	33,05
Ceará	148,94	21,81	20,18	19,09	20,36	22,21
Rio G. do Norte	173,67	31,04	17,08	19,79	22,54	28,92
Paraíba	170,29	25,97	21,37	27,66	25,16	29,37
Pernambuco	154,67	24,15	11,07	10,94	15,21	21,84
Alagoas	168,56	11,57	9,42	10,04	10,34	24,47
Sergipe	177,20	34,07	10,99	22,91	22,49	32,85
Bahia	150,55	7,47	18,04	21,99	15,71	12,07
Minas Gerais	136,99	-0,40	8,47	10,82	6,13	3,81
Espirito Santo	168,82	23,90	18,51	16,15	19,40	22,95
Rio de Janeiro	126,21	4,35	8,80	3,12	5,26	6,41
São Paulo	125,43	6,40	3,82	3,06	4,44	5,71
Paraná	138,52	-1,62	5,10	5,48	2,98	3,06
Santa Catarina	149,18	0,48	8,92	13,83	7,67	6,89
Rio Grande do Sul	123,35	-4,14	-5,26	-0,52	-3,20	-1,78
Mato Grosso do Sul	147,56	1,81	8,05	7,66	5,83	8,08
Mato Grosso	134,34	7,38	-8,83	-4,69	-2,21	3,49
Goiás	154,19	16,61	6,10	10,01	10,91	16,50
Distrito Federal	165,15	23,19	15,40	17,22	18,54	20,46

Fonte: IBGE, Diretoria de Pesquisas, Coordenação de Serviços e Comércio.

(1) Inclui as atividades de Veículos e de Material de construção, além daquelas que compõem o varejo.

(2) Base: 2003 = 100

(3) Base: Igual mês do ano anterior = 100

(4) Base no ano: Igual período do ano anterior = 100

Base 12 meses: 12 meses imediatamente anteriores aos 12 últimos meses = 100

PESQUISA MENSAL DE COMÉRCIO - PMC

Tabela 14 - Variação de receita nominal de vendas no comércio varejista ampliado (1), por atividade e Unidade da Federação (Continua)

Mês: mar/2006

Unidade da Federação	Comércio varejista ampliado			Combustíveis e lubrificantes			Hipermercados, supermercados, produtos alimentícios, bebidas e fumo						Tecidos, vestuário e calçados		
	Mensal (2)	Acumulada (2)		Mensal (2)	Acumulada (2)		Total			Hipermercados e Supermercados			Mensal (2)	Acumulada (2)	
		no ano	12 Meses		no ano	12 Meses	Mensal (2)	no ano	12 Meses	Mensal (2)	no ano	12 Meses		no ano	12 Meses
	(2)	no ano	12 Meses	(2)	no ano	12 Meses	(2)	no ano	12 Meses	(2)	no ano	12 Meses	(2)	no ano	12 Meses
Brasil	7,06	6,94	8,11	6,40	4,35	4,10	2,60	4,92	4,50	1,17	4,13	3,52	6,09	10,84	14,62
Ceará	19,09	20,36	22,21	-10,22	1,22	17,51	8,08	17,53	19,26	9,17	17,47	16,41	16,09	7,87	17,32
Pernambuco	10,94	15,21	21,84	2,39	14,72	29,50	3,17	6,55	12,93	3,29	6,36	10,76	11,24	11,11	16,36
Bahia	21,99	15,71	12,07	19,37	8,44	-2,31	9,60	9,34	6,45	16,09	14,76	6,94	17,65	16,49	25,33
Minas Gerais	10,82	6,13	3,81	10,15	2,30	-1,74	9,39	7,45	4,86	8,97	6,23	3,03	11,51	13,14	13,63
Espirito Santo	16,15	19,40	22,95	17,40	17,83	10,71	3,84	9,23	14,38	3,89	9,20	14,16	9,55	9,71	7,14
Rio de Janeiro	3,12	5,26	6,41	1,41	-4,20	-4,99	1,69	4,82	5,38	1,77	4,14	3,63	4,22	9,11	13,98
São Paulo	3,06	4,44	5,71	1,62	1,66	2,63	2,63	5,29	2,02	-0,81	4,01	1,60	6,52	13,47	15,14
Paraná	5,48	2,98	3,06	3,07	4,42	8,93	-2,10	-3,88	-7,18	-2,40	-4,45	-8,03	-3,68	7,14	11,12
Santa Catarina	13,83	7,67	6,89	29,77	14,92	3,91	1,41	2,71	5,21	1,55	2,57	4,57	-0,64	5,25	18,57
Rio Grande do Sul	-0,52	-3,20	-1,78	9,79	2,01	-5,29	-12,57	-10,42	-2,98	-12,40	-10,85	-4,03	0,37	0,42	-1,43
Goiás	10,01	10,91	16,50	-7,74	4,24	22,42	9,32	13,36	19,84	11,94	15,43	20,55	10,63	9,85	18,33
Distrito Federal	17,22	18,54	20,46	20,15	17,06	9,25	4,32	11,80	18,77	0,05	10,43	18,17	5,49	9,54	23,21

Fonte: IBGE, Diretoria de Pesquisas, Coordenação de Serviços e Comércio.

(1) Inclui as atividades de Veículos e de Material de construção, além daquelas que compõem o varejo.

(2) Base: Igual mês do ano anterior = 100

(3) Base no ano: Igual período do ano anterior = 100

Base 12 meses: 12 meses imediatamente anteriores aos 12 últimos meses = 100

PESQUISA MENSAL DE COMÉRCIO - PMC

Tabela 14 - Variação de receita nominal de vendas no comércio varejista ampliado (1), por atividade e Unidade da Federação (Continua)

Mês: mar/2006

Unidade da Federação	Móveis e eletrodomésticos			Artigos farmacêuticos, médicos, ortopédicos, de perfumaria e cosméticos			Livros, jornais, revistas e papelaria			Equipamentos e materiais para escritório, informática e comunicação			Outros artigos de uso pessoal e doméstico		
	Mensal (2)	Acumulada (3)		Mensal (2)	Acumulada (3)		Mensal (2)	Acumulada (3)		Mensal (2)	Acumulada (3)		Mensal (2)	Acumulada (3)	
		do ano	12 Meses		do ano	12 Meses		do ano	12 Meses		do ano	12 Meses		do ano	12 Meses
Brasil	11,45	12,11	18,60	10,80	12,31	13,40	6,25	4,29	6,35	13,16	35,72	49,92	10,08	19,05	21,40
Ceará	32,91	29,89	32,69	12,39	14,40	14,63	33,66	-0,90	7,50	94,05	115,03	152,22	-6,10	6,40	17,48
Pernambuco	31,05	24,38	33,92	24,04	13,69	11,70	-32,18	-12,93	5,72	100,39	138,41	141,19	3,52	2,87	4,54
Bahia	37,88	30,26	39,54	12,41	14,09	17,74	-14,87	-19,77	2,04	44,91	54,47	59,85	5,39	13,82	17,21
Minas Gerais	15,92	17,52	27,88	12,42	10,41	8,93	-5,16	-5,68	1,67	-3,55	12,79	41,76	-4,55	5,71	23,92
Espirito Santo	15,99	19,04	33,74	7,22	7,57	15,51	-10,90	0,75	18,14	-13,89	12,12	53,12	-0,09	15,97	8,73
Rio de Janeiro	5,17	5,99	10,97	2,21	3,97	7,78	14,95	11,26	7,01	30,78	77,19	96,48	8,26	30,42	20,77
São Paulo	3,33	6,78	16,10	9,89	12,26	12,25	11,15	6,72	4,39	-1,05	35,66	58,26	17,39	21,44	21,89
Paraná	21,05	15,96	17,29	17,26	18,24	16,82	1,36	-5,99	0,14	31,08	50,28	74,43	0,58	12,29	22,37
Santa Catarina	-2,08	-0,12	11,00	22,73	18,61	19,36	-2,58	5,88	21,08	-11,61	-9,50	13,11	7,32	20,83	32,45
Rio Grande do Sul	9,20	7,23	4,67	13,30	11,74	10,62	-2,49	-3,39	7,98	34,09	22,00	21,94	29,33	19,16	22,38
Goiás	14,30	14,16	22,34	31,84	38,79	35,18	32,33	29,90	25,71	60,73	35,84	30,66	-13,80	12,88	19,28
Distrito Federal	5,57	9,67	22,03	11,99	16,96	17,14	52,62	33,51	10,68	97,12	75,07	43,53	-3,98	8,18	8,99

Fonte: IBGE, Diretoria de Pesquisas, Coordenação de Serviços e Comércio.

(1) Inclui as atividades de Veículos e de Material de construção, além daquelas que compõem o varejo.

(2) Base: Igual mês do ano anterior = 100

(3) Base no ano: Igual período do ano anterior = 100

Base 12 meses: 12 meses imediatamente anteriores aos 12 últimos meses = 100



PESQUISA MENSAL DE COMÉRCIO - PMC

Tabela 14 - Variação de receita nominal de vendas no comércio varejista ampliado (1), por atividade e Unidade da Federação (Conclusão)

Mês: mar/2006

Unidade da Federação	Veículos, motocicletas, partes e peças			Material de construção		
	Mensal (2)	Acumulada (3)		Mensal (2)	Acumulada (3)	
		no ano	12 Meses		no ano	12 Meses
Brasil	9,15	5,60	7,04	9,84	5,52	3,69
Ceará	44,61	37,95	27,29	8,71	9,41	16,80
Pernambuco	19,87	27,42	34,48	4,38	13,41	16,87
Bahia	41,53	25,74	17,50	12,20	10,57	4,30
Minas Gerais	14,24	1,53	-6,43	10,22	8,42	5,73
Espirito Santo	34,62	35,83	42,18	8,26	6,23	4,83
Rio de Janeiro	1,95	-0,02	2,16	4,82	2,32	1,34
São Paulo	-0,74	-0,01	5,20	13,69	4,24	-2,17
Paraná	11,67	3,38	-0,51	-0,21	1,11	18,32
Santa Catarina	26,04	10,50	7,19	15,34	8,36	-2,75
Rio Grande do Sul	-2,66	-8,58	-7,83	4,78	0,02	-1,48
Goiás	12,19	7,90	9,21	11,56	9,30	16,62
Distrito Federal	33,54	29,36	31,31	14,36	12,61	8,76

Fonte: IBGE, Diretoria de Pesquisas, Coordenação de Serviços e Comércio.

(1) Inclui as atividades de Veículos e de Material de construção, além daquelas que compõem o varejo.

(2) Base: Igual mês do ano anterior = 100

(3) Base no ano: Igual período do ano anterior = 100

Base 12 meses: 12 meses imediatamente anteriores aos 12 últimos meses = 100

PESQUISA MENSAL DE COMÉRCIO - PMC

Tabela 15 - Índice de receita nominal de vendas no comércio varejista ampliado (1), por Unidade da Federação

Mês: mar/2006

Unidade da Federação	Comércio varejista ampliado												
	mar/05	abr/05	mai/05	jun/05	jul/05	ago/05	set/05	out/05	nov/05	dez/05	jan/06	fev/06	mar/06
Brasil	126,46	121,94	126,38	125,21	126,86	131,70	124,87	130,60	134,56	171,60	129,17	114,78	135,39
Rondônia	150,01	150,29	162,69	155,88	157,48	163,54	157,67	167,13	175,46	233,29	141,22	134,93	162,50
Acre	175,20	173,99	177,21	185,55	186,36	193,00	183,33	185,34	178,03	232,77	167,75	196,08	222,16
Amazonas	154,29	154,02	165,24	165,67	173,84	178,06	166,60	177,12	181,99	249,92	176,69	165,66	188,19
Roraima	112,26	111,09	111,09	104,37	110,24	122,97	123,17	131,00	134,69	171,08	140,92	127,61	138,75
Pará	139,94	139,44	148,55	145,51	147,52	159,73	153,01	157,85	157,24	229,21	144,20	135,83	154,64
Amapá	114,90	112,99	125,82	124,46	136,12	142,99	133,42	131,57	134,81	198,52	147,71	131,93	150,76
Tocantins	153,78	154,23	167,78	170,23	165,65	176,16	161,59	166,05	162,23	213,13	174,54	152,06	189,93
Maranhão	138,76	139,20	147,45	148,05	165,97	170,51	157,75	161,84	174,92	232,23	159,89	156,77	186,40
Piauí	130,48	130,81	139,15	140,16	149,88	153,49	141,84	142,13	146,98	216,75	158,73	140,91	168,09
Ceará	125,07	127,91	137,76	138,78	149,82	149,03	143,32	144,75	151,41	196,66	149,57	131,21	148,94
Rio G. do Norte	144,98	141,95	146,15	146,97	154,53	161,48	157,23	162,20	172,30	233,51	167,73	148,02	173,67
Paraíba	133,40	134,41	144,83	142,62	150,97	157,78	146,10	151,29	159,97	236,37	158,45	139,44	170,29
Pernambuco	139,42	133,95	140,31	132,89	139,69	148,08	140,71	145,77	152,22	208,41	151,33	132,28	154,67
Alagoas	153,18	143,43	146,69	147,92	186,98	164,01	153,97	160,65	165,34	225,09	151,54	145,23	168,56
Sergipe	144,17	140,02	151,18	149,66	148,74	160,07	153,35	172,12	172,62	236,44	168,78	146,43	177,20
Bahia	123,41	121,87	126,37	125,77	127,31	134,49	125,99	130,26	133,75	178,54	133,69	125,90	150,55
Minas Gerais	123,61	118,67	121,77	121,29	123,58	126,77	122,28	125,71	128,18	158,46	124,74	110,16	136,99
Espirito Santo	145,34	139,57	144,32	142,87	149,43	154,18	153,36	158,74	154,93	207,02	161,08	148,52	168,82
Rio de Janeiro	122,39	115,38	121,73	119,05	120,19	123,29	115,02	119,86	123,26	164,92	120,07	112,79	126,21
São Paulo	121,71	117,32	121,57	121,69	120,90	128,48	121,61	127,57	132,85	161,86	126,10	106,11	125,43
Paraná	131,32	122,15	123,82	120,84	125,74	123,13	116,64	124,57	124,91	160,54	120,12	116,05	138,52
Santa Catarina	131,06	130,33	132,76	131,13	130,63	132,22	131,43	139,31	141,08	188,81	133,10	126,18	149,18
Rio Grande do Sul	123,99	119,21	120,49	118,51	118,77	119,27	110,61	117,83	122,52	160,58	112,33	101,56	123,35
Mato Grosso do Sul	137,06	133,31	136,11	130,81	137,59	138,76	133,09	132,68	133,72	172,72	129,62	127,08	147,56
Mato Grosso	140,96	136,92	141,90	136,17	139,89	148,41	142,76	143,04	140,08	170,07	134,55	117,54	134,34
Goiás	140,16	136,90	144,14	142,71	144,94	150,42	139,48	143,91	144,51	183,15	147,60	131,15	154,19
Distrito Federal	140,89	135,93	142,20	138,20	142,76	148,65	142,29	152,92	157,52	201,49	151,04	140,91	165,15

Fonte: IBGE, Diretoria de Pesquisas, Coordenação de Serviços e Comércio.

(1) Inclui as atividades de Veículos e de Material de construção, além daquelas que compõem o varejo.

Índice Base Fixa: 2000 = 100