

Indicadores IBGE

Pesquisa Mensal de Comércio

Maio 2006

Instituto Brasileiro de Geografia e Estatística - IBGE

Ministro do Planejamento, Orçamento e Gestão
Paulo Bernardo Silva

**INSTITUTO BRASILEIRO DE
GEOGRAFIA E ESTATÍSTICA - IBGE**

Presidente

Eduardo Pereira Nunes

Diretor Executivo

Sérgio da Costa Côrtes

ÓRGÃOS ESPECÍFICOS SINGULARES

Diretoria de Pesquisas

Wasmália Socorro Barata Bivar

Diretoria de Geociências

Guido Gelli

Diretoria de Informática

Luiz Fernando Pinto Mariano

Centro de Documentação e Disseminação de Informações

David Wu Tai

Escola Nacional de Ciências Estatísticas

Pedro Luis do Nascimento Silva

UNIDADE RESPONSÁVEL

Diretoria de Pesquisas

Coordenação das Estatísticas Econômicas

Magdalena Sophia Cronemberger Goes

Coordenação de Serviços e Comércio

Vânia Maria Carelli Prata

EQUIPE DE REDAÇÃO

Redatores: Nilo Lopes de Macedo

Reinaldo Silva Pereira

Editoração: Gilmar da Costa Gonçalves

Indicadores IBGE

Plano de divulgação:

Pesquisa mensal de emprego

Estatística da produção agrícola *

Estatística da produção pecuária *

Pesquisa industrial mensal: produção física Brasil

Pesquisa industrial mensal: produção física regional

Pesquisa industrial mensal: emprego e salário

Pesquisa mensal de comércio

Sistema nacional de índices de preços ao consumidor: IPCA-E

Sistema nacional de índices de preços ao consumidor: INPC - IPCA

Sistema nacional de pesquisa de custos e índices da construção civil

Contas nacionais trimestrais: indicadores de volume

Contas nacionais trimestrais: indicadores de volume e valores correntes

* Continuação de: Estatística da produção agropecuária, a partir de janeiro de 2006

Iniciado em 1982, com a divulgação de indicadores sobre trabalho e rendimento, indústria e preços, o periódico **Indicadores IBGE** incorporou no decorrer da década de 80 informações sobre agropecuária e produto interno bruto. A partir de 1991, foi subdividido em fascículos por assuntos específicos, que incluem tabelas de resultados, comentários e notas metodológicas. As informações apresentadas estão disponíveis em diferentes níveis geográficos: nacional, regional e metropolitano, variando por fascículo.

NOTAS METODOLÓGICAS

A Pesquisa Mensal de Comércio - PMC tem como objetivo produzir indicadores que permitam acompanhar a evolução conjuntural do comércio varejista e de seus principais segmentos.

A partir de janeiro de 2004, o Sistema de Índices do Comércio Varejista, em relação à série divulgada até dezembro de 2003, apresenta os seguintes aprimoramentos:

- Expande a abrangência dos indicadores, passando a incluir o comércio de material de construção.
- Passa a divulgar o índice do Comércio Varejista Ampliado, que agrega, aos índices do varejo, as atividades “Veículos, motocicletas, partes e peças” e “Material de construção”.
- Desagrega as estatísticas classificadas anteriormente como “Demais artigos de uso pessoal e doméstico” nas seguintes atividades: “Artigos farmacêuticos, médicos, ortopédicos, de perfumaria e cosméticos”, “Equipamentos e materiais para escritório, informática e comunicação”, “Livros, jornais, revistas e papelaria” e “Outros artigos de uso pessoal e doméstico”.
- Amplia a amostra de 5.000 empresas informantes para 9.000 empresas.
- Na série completa dos índices (série encadeada): os índices de janeiro de 2000 até dezembro de 2003 têm por **período de base** o ano de 2000. Os índices de janeiro de 2004 em diante têm por período de base o ano 2003.
- A série encadeada desde janeiro de 2000, tem como **período de referência**, único, a média mensal dos índices de 2003=100.

I – CARACTERÍSTICAS DA PESQUISA

- **Âmbito** – No estágio atual da PMC são investigadas empresas comerciais que possuam 20 ou mais pessoas ocupadas, cuja receita bruta provenha, predominantemente da atividade comercial varejista e estar sediada no território nacional e, em particular, para as Unidades da Federação da Região Norte (Rondônia, Roraima, Acre, Amazonas, Pará, Amapá e Tocantins), são consideradas apenas aquelas que estão sediadas nos municípios das capitais.
- **Abrangência** – A PMC abrange dez grupos de atividades cuja correspondência com a Classificação Nacional de Atividades Econômicas (CNAE), está indicada no Quadro I abaixo. Deste total, oito segmentos têm receitas geradas predominantemente na atividade varejista e dois (Veículos e motos, partes e peças e Material de construção), abarcam varejo e atacado.

Descrição da Atividade	Código CNAE
Combustíveis e lubrificantes	5050
Supermercados, hipermercados, produtos alimentícios, bebidas e fumo	5211, 5212, 5213, 5214, 5221, 5222, 5223, 5224 e 5229
Tecidos, vestuário e calçados	5231, 5232 e 5233
Móveis e eletrodomésticos	5242 e 5243
Artigos farmacêuticos, médicos, Ortopédicos, de perfumaria e cosméticos	5241
Equipamentos e materiais para escritório, Informática e de comunicação	5245
Livros, jornais, revistas e papelaria	5246
Outros artigos de uso pessoal e doméstico	5215 e 5249
Veículos e motocicletas, partes e peças	5010, 5030 e 5041
Material de construção	5153 e 5244

- **Unidade de Investigação** – A empresa, definida como entidade jurídica caracterizada por firma ou razão social, inscrita no Cadastro Nacional de Pessoa Jurídica (CNPJ), é a unidade básica de informação da PMC.
- **Variável Investigada** – É a receita bruta de revenda, Total e por Unidade da Federação, definida no âmbito da empresa como a receita bruta mensal proveniente da revenda de mercadorias, não deduzidos os impostos incidentes e nem as vendas canceladas, abatimentos e impostos incondicionais. Não estão incluídas as receitas financeiras e não-operacionais.
- **Amostra** – Com base na Pesquisa Anual de Comércio 2002 e dentro do âmbito e da abrangência previamente definidas, foram selecionadas cerca de 9 000 empresas distribuídas nas 27 Unidades da Federação.

II – CONSTRUÇÃO DE INDICADORES

- **Séries nominal e de volume** – A partir da receita bruta de revenda investigada são construídos indicadores para duas variáveis: *Receita Nominal de Vendas* e *Volume de Vendas*. Esta última resulta da deflação dos valores nominais correntes por índices de preços específicos para cada grupo de atividade, e para cada Unidade da Federação, construídos a partir dos relativos de preços do IPCA e do Sistema Nacional de Pesquisa de Custos e Índices da Construção Civil - SINAPI. Na construção dos índices de preços das UFs não cobertas pelo IPCA, foram usados os relativos de preços da área geográfica mais apropriada.
- **Divulgação dos resultados** – Os índices nominal e de volume de vendas são divulgados dentro do seguinte quadro esquemático:
 - 1– *Índice de Comércio Varejista* - Índice-síntese dos grupos de atividades relacionados abaixo, cujas receitas provêm preponderantemente da atividade do varejo. Divulgados para o Brasil e suas 27 Unidades da Federação.

- . Combustíveis e lubrificantes;
- . Supermercados, hipermercados, produtos alimentícios, bebidas e fumo;
- . Vestuário, calçados e tecidos;
- . Móveis e eletrodomésticos;
- . Artigos farmacêuticos, médicos, ortopédicos e de perfumaria e cosméticos;
- . Equipamentos e material para escritório, informática e comunicação;
- . Livros, jornais, revistas e papelaria;
- . Outros artigos de uso pessoal e doméstico

2- *Índices de Comércio Varejista por atividade* - Para os segmentos do varejo, relacionados acima, são divulgados índices em nível Brasil e 12 Unidades da Federação selecionadas: Ceará, Pernambuco, Bahia, Minas Gerais, Espírito Santo, Rio de Janeiro, São Paulo, Paraná, Santa Catarina, Rio Grande do Sul, Goiás e Distrito Federal. Neste nível de abrangência geográfica divulga-se, ainda, resultados para *Supermercados e hipermercados*, que corresponde a um detalhamento da atividade de “*Supermercados, hipermercados, produtos alimentícios, bebidas e fumo*”.

3 - *Índices de Comércio Varejista Ampliado* - Índice-síntese dos grupos de atividades que compõem o varejo e mais os segmentos de *Veículos e motocicletas, partes e peças* e de *Material de construção*. Divulgados para o Brasil e suas 27 Unidades da Federação.

4 - *Índices de Comércio Varejista Ampliado por atividade* - Para todas as atividades relacionadas no item 1 além de *Veículos e motos, partes e peças* e de *Material de construção* são calculados índices para o Brasil e as 12 Unidades da Federação citadas no item 2.

- **Tipos de índices** - São divulgados quatro tipos de índices :

ÍNDICE DE BASE FIXA: Compara os níveis nominais e de volume da Receita Bruta de Revenda do mês com a média mensal obtida no ano de 2003.

ÍNDICE MENSAL: Compara os índices nominais e de volume da Receita Bruta de Revenda do mês com os obtidos em igual mês do ano anterior;

ÍNDICE ACUMULADO NO ANO: Compara os índices acumulados nominais e de volume da Receita Bruta de Revenda de janeiro até o mês do índice com os de igual período do ano anterior;

ÍNDICE ACUMULADO DE 12 MESES: Compara os índices acumulados nominais e de volume da Receita Bruta de Revenda dos últimos 12 meses com os de igual período imediatamente anterior.

III – ENCADEAMENTO

O IBGE encadeou a série de Índices de Base Fixa que encerrou em dezembro de 2003 (base 2000 = 100) com a série que se inicia em janeiro de 2004 (base 2003 = 100). A série encadeada tem como referência a média mensal de 2003 = 100. Este procedimento não altera as séries dos Índices Mensal, Acumulado no Ano e Acumulado de 12 meses já publicadas.

A série encadeada é, pois, uma série histórica de índices de volume com período de base móvel. Esta mudança traz como vantagem o uso de uma estrutura de ponderação mais atualizada, pois incorpora as mudanças nos preços relativos.

IV – SÉRIES DA PMC AJUSTADAS SAZONALMENTE

As séries da PMC ajustadas sazonalmente consideram os fatores sazonais, o efeito calendário, os feriados de Carnaval, Páscoa e Corpus Christi além da identificação de outliers. Os cálculos são feitos utilizando-se o software X12 ARIMA, do U.S. Census Bureau. A modelagem foi definida com série de 5 anos da pesquisa (janeiro de 2000 a dezembro de 2004) e permanecerá inalterada até a divulgação do resultado de dezembro de 2005. Para os feriados de Carnaval e Corpus Christi utilizou-se o programa “genhol.exe”, disponibilizado pelo U.S. Census Bureau, de modo a gerar a matriz de coeficientes de regressão. Os modelos adotados nas séries divulgadas são:

VOLUME DE VENDAS

ATIVIDADE	DECOMPOSIÇÃO	MODELO ARIMA	REGRESSÃO (REGARIMA)
Brasil	Multiplicativo	(210) (011)	Carnaval, Corpus Christi, Páscoa[1] e efeito calendário (TD)
Produtos alimentícios, bebidas e fumo	Multiplicativo	(011) (011)	Corpus Christi, Páscoa[1] e efeito calendário (TD)
Combustíveis	Multiplicativo	(012) (011)	Carnaval
Tecidos, vestuário e calçados	Multiplicativo	(210) (011)	Carnaval e Corpus Christi
Móveis e eletrodomésticos	Multiplicativo	(012) (011)	Carnaval, Páscoa[15]
Super e Hipermercados	Multiplicativo	(210) (011)	Carnaval, Corpus Christi, Páscoa[8] e efeito calendário (TD)
Automóveis, motocicletas, partes e peças	Multiplicativo	(011) (011)	Carnaval, Páscoa[15] e efeito calendário (TD)

UF	DECOMPOSIÇÃO	MODELO ARIMA	REGRESSÃO(REGARIMA)
Acre	Multiplicativo	(2 1 0) (0 1 1)	-
Alagoas	Multiplicativo	(0 1 2) (0 1 1)	Carnaval e Corpus Christi
Amapá	Multiplicativo	(0 1 2) (0 1 1)	-
Amazonas	Multiplicativo	(2 1 0)(0 1 1)	Carnaval e Corpus Christi
Bahia	Multiplicativo	(0 1 1) (0 1 1)	Carnaval e efeito calendário (TD)
Ceará	Multiplicativo	(2 1 0) (0 1 1)	Carnaval, Corpus Christi e efeito calendário (TD)
Distrito Federal	Multiplicativo	(0 1 2) (0 1 1)	Carnaval e Corpus Christi
Espírito Santo	Multiplicativo	(0 1 1) (0 1 1)	Carnaval, Páscoa[15] e efeito calendário (TD)
Goiás	Multiplicativo	(2 1 2) (0 1 1)	Carnaval e Páscoa[1]
Maranhão	Multiplicativo	(2 1 0) (0 1 1)	Carnaval e efeito calendário (TD)
Minas Gerais	Multiplicativo	(0 1 2) (0 1 1)	Carnaval, Corpus Christi, Páscoa[8] e efeito calendário (TD)
Mato Grosso	Multiplicativo	(2 1 0) (0 1 1)	Corpus Christi e efeito calendário (TD)
Mato Grosso do Sul	Multiplicativo	(0 1 2) (0 1 1)	Carnaval e efeito calendário (TD)
Pará	Multiplicativo	(2 1 2) (0 1 1)	Carnaval e Corpus Christi
Paraíba	Multiplicativo	(2 1 2) (0 1 1)	Carnaval
Paraná	Multiplicativo	(0 1 1) (0 1 1)	Páscoa[15] e efeito calendário (TD)
Pernambuco	Multiplicativo	(0 1 2) (0 1 1)	Carnaval
Piauí	Multiplicativo	(0 1 2) (0 1 1)	Páscoa[8] e efeito calendário (TD)
Rio Grande do Norte	Multiplicativo	(2 1 2) (0 1 1)	Carnaval e Corpus Christi
Rio Grande do Sul	Multiplicativo	(0 1 2) (0 1 1)	Carnaval, Corpus Christi e efeito calendário (TD)
Rio de Janeiro	Multiplicativo	(2 1 2) (0 1 1)	Carnaval, Corpus Christi e Páscoa[8]
Rondônia	Multiplicativo	(0 1 2) (0 1 1)	Carnaval, Corpus Christi e Páscoa[15]
Roraima	Multiplicativo	(0 1 1) (0 1 1)	-
Santa Catarina	Multiplicativo	(2 1 0) (0 1 1)	Carnaval, Corpus Christi, Páscoa[15] e efeito calendário (TD)
Sergipe	Multiplicativo	(0 1 1) (0 1 1)	Páscoa[15]
São Paulo	Multiplicativo	(2 1 0) (0 1 1)	Carnaval, Corpus Christi, Páscoa[8] e efeito calendário (TD)
Tocantins	Multiplicativo	(0 1 1) (0 1 1)	-

RECEITA NOMINAL DE VENDAS

ATIVIDADE	DECOMPOSIÇÃO	MODELO ARIMA	REGRESSÃO (REGARIMA)
Brasil	Multiplicativo	(012) (011)	Carnaval, Páscoa[8] e efeito calendário (TD)
Produtos alimentícios, bebidas e fumo	Multiplicativo	(011) (011)	Corpus Christi, Páscoa[1] e efeito calendário (TD)
Combustíveis	Multiplicativo	(012) (011)	Carnaval, Corpus Christi, Páscoa[1] e efeito calendário (TD)
Tecidos, vestuário e calçados	Multiplicativo	(011) (011)	Carnaval e efeito calendário (TD)
Móveis e eletrodomésticos	Multiplicativo	(011) (011)	Carnaval e Páscoa[15]
Super e Hipermercados	Multiplicativo	(012) (011)	Carnaval, Corpus Christi, Páscoa[8] e efeito calendário (TD)
Automóveis, motocicletas, partes e peças	Multiplicativo	(210) (011)	Carnaval, Corpus Christi, Páscoa[15] e efeito calendário (TD)

UF	DECOMPOSIÇÃO	MODELO ARIMA	REGRESSÃO(REGARIMA)
Acre	Multiplicativo	(2 1 2) (0 1 1)	-
Alagoas	Multiplicativo	(0 1 2) (0 1 1)	Carnaval e Corpus Christi
Amapá	Multiplicativo	(0 1 1) (0 1 2)	-
Amazonas	Multiplicativo	(0 1 1) (0 1 2)	Carnaval e Corpus Christi
Bahia	Multiplicativo	(0 1 1) (0 1 1)	Carnaval e efeito calendário (TD)
Ceará	Multiplicativo	(0 1 1) (0 1 2)	Carnaval, Corpus Christi e efeito calendário (TD)
Distrito Federal	Multiplicativo	(0 1 2) (0 1 1)	Carnaval e efeito calendário (TD)
Espírito Santo	Multiplicativo	(2 1 0) (0 1 1)	Carnaval, Páscoa[15] e efeito calendário (TD)
Goiás	Multiplicativo	(0 1 1) (0 1 2)	Carnaval e Corpus Christi
Maranhão	Multiplicativo	(0 1 1) (0 1 2)	Carnaval
Minas Gerais	Multiplicativo	(2 1 0) (0 1 1)	Carnaval, Corpus Christi, Páscoa[8] e efeito calendário (TD)
Mato Grosso	Multiplicativo	(2 1 0) (0 1 1)	Corpus Christi
Mato Grosso do Sul	Multiplicativo	(0 1 2) (0 1 1)	Carnaval e efeito calendário (TD)
Pará	Multiplicativo	(2 1 0) (0 1 1)	Carnaval
Paraíba	Multiplicativo	(0 1 1) (0 1 1)	Carnaval e outlier Dez 2004 (AO2004.DEC)
Paraná	Multiplicativo	(0 1 1) (0 1 2)	Páscoa[15] e efeito calendário (TD)
Pernambuco	Multiplicativo	(0 1 1) (0 1 1)	Carnaval e Corpus Christi
Piauí	Multiplicativo	(0 1 1) (0 1 2)	Carnaval e Páscoa[8]
Rio Grande do Norte	Multiplicativo	(2 1 2) (0 1 1)	Carnaval, Corpus Christi e Páscoa[15]
Rio Grande do Sul	Multiplicativo	(0 1 2) (0 1 1)	Carnaval, Corpus Christi e efeito calendário (TD)
Rio de Janeiro	Multiplicativo	(2 1 2) (0 1 1)	Carnaval, Corpus Christi e efeito calendário (TD)
Rondônia	Multiplicativo	(0 1 2) (0 1 1)	Carnaval, Corpus Christi e Páscoa[15]
Roraima	Multiplicativo	(0 1 2) (0 1 2)	Carnaval, Corpus Christi e efeito calendário (TD)
Santa Catarina	Multiplicativo	(0 1 1) (0 1 1)	Carnaval, Corpus Christi, Páscoa[8], efeito calendário (TD) e outlier Dez 2004 (AO2004.DEC)
Sergipe	Multiplicativo	(2 1 0) (0 1 1)	Carnaval, Corpus Christi e Páscoa[15]
São Paulo	Multiplicativo	(2 1 2) (0 1 1)	Carnaval, Corpus Christi e efeito calendário (TD)
Tocantins	Multiplicativo	(0 1 1) (0 1 2)	-

V - OBSERVAÇÕES

- 1 - Os índices do mês poderão ser alterados na divulgação do mês subsequente, em virtude de retificações nos dados primários por parte dos informantes da pesquisa.
2. As atividades PMC não contempladas no ajuste sazonal (“Artigos farmacêuticos, médicos, ortopédicos, de perfumaria e cosméticos”, “Equipamentos e materiais para escritório, informática e comunicação”, “Livros, jornais, revistas e papelaria” e “Outros artigos de uso pessoal e doméstico”) serão publicadas quando as suas séries completarem 60 meses.



COMENTÁRIOS

O **Comércio varejista** do País apresentou, em maio/06, taxas de variação de 0,59% para o volume de vendas e de 0,38% para a receita nominal, na relação mês/mês anterior com ajuste sazonal, conforme evolução nos índices de base fixa mostrados nos gráficos 1 e 2. Nas demais comparações (extraídas das séries sem ajustamento), as taxas para o volume de vendas foram de 7,32% sobre maio/05; 6,00% no acumulado do ano e de 5,44% no acumulado dos últimos 12 meses. Já a receita nominal obteve taxas de 8,24% com relação a igual mês de 2005; 8,10% na relação janeiro-maio06/janeiro-maio05; e 8,73% no acumulado dos últimos 12 meses. (Tabelas 1 e 2).

Gráfico 1

Brasil - Volume de vendas do comércio varejista com ajuste sazonal
Índice de Base Fixa e média móvel trimestral

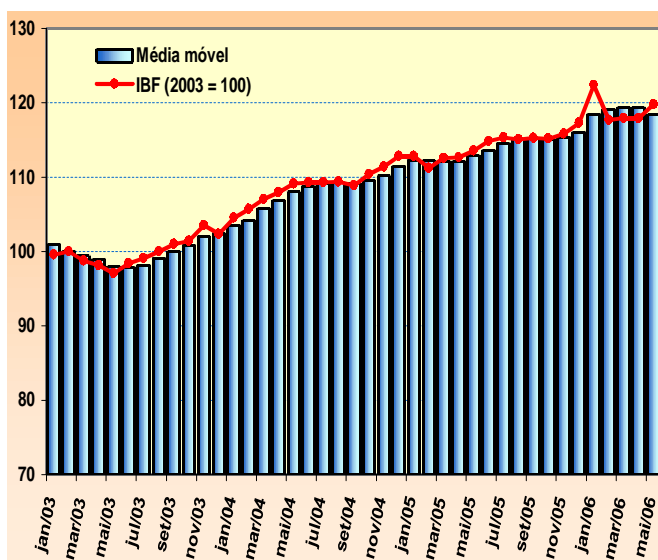
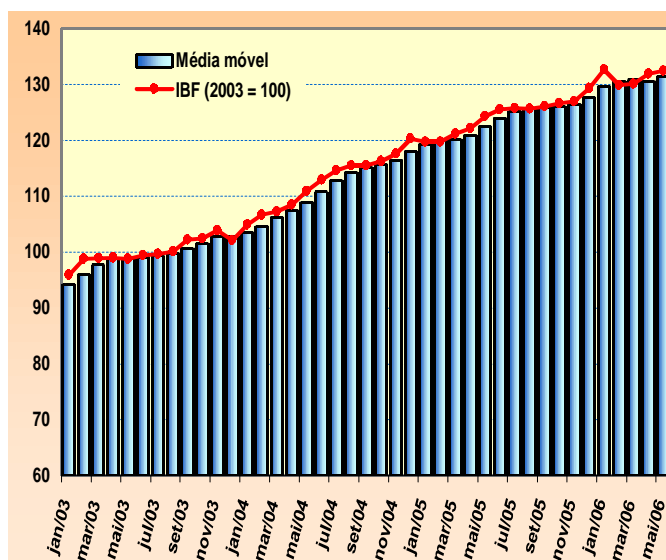


Gráfico 2

Brasil - Receita Nominal de vendas do comércio varejista com ajuste sazonal
Índice de Base Fixa e média móvel trimestral



A variação de 0,59% no volume de vendas registrada em maio, na série com ajuste sazonal, indica a manutenção do crescimento dos negócios do varejo em relação ao mês anterior. Ainda na análise da série ajustada, calculada para quatro das oito atividades que compõem o setor, somente *Móveis e eletrodomésticos* assinalou resultado positivo, com variação de 5,61%. As demais atividades apresentaram variações como seguem: *Hipermercados, supermercados, produtos alimentícios, bebidas e fumo*, com taxa de -0,40%; *Tecidos, vestuário e calçados* (-0,09%) e *Combustíveis e lubrificantes* (-0,62%). O segmento de *Veículos, motos, partes e peças*, que faz parte do Comércio varejista ampliado, obteve taxa de variação positiva de 3,47% sobre o mês anterior - Tabela 1.

Na relação maio06/maio05, sete das oito atividades do varejo obtiveram aumento no volume de vendas cujas taxas, por ordem de importância no resultado global, se estabeleceram em 7,36% para *Hipermercados, supermercados, produtos alimentícios, bebidas e fumo*; 14,97% em *Móveis e eletrodomésticos*; 19,02% para *Outros artigos de uso pessoal e doméstico*; 9,26% para *Tecidos, vestuário e calçados*; 44,55% em *Equipamentos e material para escritório, informática e comunicação*; 5,50% para *Artigos farmacêuticos, médicos, ortopédicos, de perfumaria e cosméticos*; 4,91% para *Livros, jornais, revistas e papelaria*; e -11,92% em *Combustíveis e lubrificantes*. Tabela 1.

TABELA 1
BRASIL - VOLUME DE VENDAS DO COMÉRCIO VAREJISTA E COMÉRCIO VAREJISTA AMPLIADO
SEGUNDO GRUPOS DE ATIVIDADES PMC - 2006

ATIVIDADES	INDICADOR MÊS/MÊS (*)			INDICADOR MENSAL			ACUMULADO	
	Taxa de Variação			Taxa de Variação			Taxa de Variação	
	MAR	ABR	MAI	MAR	ABR	MAI	NO ANO	12 MESES
COMÉRCIO VAREJISTA (**)	0,16	1,58	0,59	2,98	7,46	7,32	6,00	5,44
1 - Combustíveis e lubrificantes	-3,37	-2,23	-0,62	-9,42	-10,88	-11,92	-9,54	-8,52
2 - Hiper, supermercados, prods. alimentícios, bebidas e fumo	1,27	0,66	-0,40	3,46	14,15	7,36	7,40	4,72
2.1 - Super e hipermercados	0,45	0,42	0,02	2,09	14,55	7,67	7,07	3,95
3 - Tecidos, vest. e calçados	-2,92	2,91	-0,09	1,03	-3,20	9,26	4,25	6,60
4 - Móveis e eletrodomésticos	0,59	2,96	5,61	11,04	2,83	14,97	10,29	12,57
5 - Artigos farmacêuticos, med., ortop. e de perfumaria	-	-	-	4,04	1,98	5,50	4,90	6,96
6 - Equip. e mat. para escritório informática e comunicação	-	-	-	30,65	16,40	44,55	43,64	55,94
7 - Livros, jornais, rev. e papelaria	-	-	-	0,10	4,18	4,91	0,49	0,83
8 - Outros arts. de uso pessoal e doméstico	-	-	-	3,66	19,43	19,02	15,29	15,65
COMÉRCIO VAREJISTA AMPLIADO (***)	-	-	-	3,87	2,61	8,57	4,59	3,54
9 - Veículos e motos, partes e peças	0,56	1,82	3,47	6,16	-5,21	12,48	2,98	1,38
10- Material de Construção	-	-	-	1,72	-9,68	3,52	-1,80	-4,90

Fonte: IBGE, Diretoria de Pesquisas, Coordenação de Serviços e Comércio.

(*) Séries com ajuste sazonal

(**) O indicador do comércio varejista é composto pelos resultados das atividades numeradas de 1 a 8.

(***) O indicador do comércio varejista ampliado é composto pelos resultados das atividades numeradas de 1 a 10

Em maio/06, a atividade de *Hipermercados, supermercados, produtos alimentícios, bebidas e fumo* registrou variação de 7,36%, desempenho justificado, além da melhora nos níveis de ocupação, pelo aumento no rendimento médio real em relação a maio/05 (7,70% - segundo a PME) influenciado pelo reajuste do salário mínimo. Em se tratando do segmento de maior peso na estrutura da Pesquisa Mensal de Comércio, seu resultado se torna determinante na formação da taxa global do setor (respondendo este mês por quase metade do resultado do varejo). O volume de vendas acumulado nos cinco primeiros meses do ano cresceu 7,40% em relação a igual período de 2005, obtendo no acumulado dos últimos 12 meses taxa de 4,72%.

O segmento de *Móveis e eletrodomésticos* exerceu, em maio, o segundo maior impacto no resultado do **Comércio Varejista**, ao registrar variação de 14,97% no volume de vendas em relação a maio do ano passado, sendo esta a maior taxa de variação no ano. Comportamento explicado basicamente pela continuidade de condições favoráveis de crédito ao consumo e dos empréstimos consignados em folha. No acumulado dos cinco primeiros meses de 2006 sobre igual período do ano anterior o aumento atinge 10,29% e nos últimos 12 meses taxa de variação da ordem 12,57%.

TABELA 2
BRASIL - RECEITA NOMINAL DE VENDAS DO COMÉRCIO VAREJISTA E COMÉRCIO VAREJISTA AMPLIADO
SEGUNDO GRUPOS DE ATIVIDADES PMC - 2006

ATIVIDADES	INDICADOR MÊS/MÊS (*)			ÍNDICADOR MENSAL			ACUMULADO	
	Taxa de Variação			Taxa de Variação			Taxa de Variação	
	MAR	ABR	MAI	MAR	ABR	MAI	NO ANO	12 MESES
COMÉRCIO VAREJISTA (**)	0,15	1,38	0,38	5,64	8,91	8,24	8,10	8,73
1 - Combustíveis e lubrificantes	0,44	0,19	-1,27	6,19	3,71	2,55	3,82	2,75
2 - Hiper, supermercados, prods. alimentícios, bebidas e fumo	1,05	0,24	-0,54	2,55	11,78	4,29	6,16	5,01
2.1 - Super e hipermercados	0,57	1,08	-0,87	1,24	12,19	4,59	5,86	4,24
3 - Tecidos, vest. e calçados	-3,11	4,16	0,99	6,31	2,24	14,59	9,93	13,83
4 - Móveis e eletrodomésticos	0,41	1,96	5,19	11,46	1,57	12,17	9,96	15,18
5 - Artigos farmacêuticos, med., ortop. e de perfumaria	-	-	-	10,85	7,48	10,65	10,97	13,03
6 - Equip. e mat. para escritório informática e comunicação	-	-	-	12,92	-0,33	23,13	24,26	40,17
7 - Livros, jornais, rev. e papelaria	-	-	-	6,42	10,49	10,62	6,38	6,65
8 - Outros arts. de uso pessoal e doméstico	-	-	-	9,93	26,06	24,91	21,73	22,31
COMÉRCIO VAREJISTA AMPLIADO (***)	-	-	-	6,82	4,10	10,17	6,99	7,39
9 - Veículos e motos, partes e peças	0,89	1,19	2,94	9,13	-3,40	14,89	5,70	5,88
10- Material de Construção	-	-	-	6,77	-5,95	7,07	2,87	2,28

Fonte: IBGE, Diretoria de Pesquisas, Coordenação de Serviços e Comércio.

(*) Séries com ajuste sazonal

(**) O indicador do comércio varejista é composto pelos resultados das atividades numeradas de 1 a 8.

(***) O indicador do comércio varejista ampliado é composto pelos resultados das atividades numeradas de 1 a 10

A atividade de *Outros artigos de uso pessoal e doméstico*, com o terceiro maior impacto, obteve variação de 19,02% no volume de vendas em relação a maio de 2005 a qual, provavelmente, deve-se ao reajuste do salário mínimo, uma vez que a atividade engloba lojas de departamento e uma variedade de outros segmentos sensíveis à renda. Em termos de resultado acumulado, as taxas de crescimento foram de 15,29% e de 15,65% no ano e nos últimos 12 meses, respectivamente.

O segmento de *Tecidos, vestuário e calçados*, exerceu, em maio, o quarto maior impacto no resultado do **Comércio Varejista**, ao registrar variação de 9,26% no volume de vendas em relação a maio do ano passado, sendo esta a maior taxa de variação desde outubro de 2005. Contribuiu para tal resultado a

comemoração do Dia das Mães, facilitado pelo aumento do rendimento médio do trabalho e as condições favoráveis de crédito. No acumulado dos cinco primeiros meses de 2006 sobre igual período do ano anterior o aumento atinge 4,25% e nos últimos 12 meses taxa de variação da ordem 6,60%.

A atividade de *Equipamentos e materiais para escritório, informática e comunicação* obteve acréscimo no volume de vendas, em maio, de 44,55% sobre igual mês do ano passado. Deve-se observar que esta atividade além de influenciada pela valorização do real, conta com a melhora nos níveis de emprego e rendimento. Em termos de resultados acumulados no ano e em 12 meses, as taxas são as seguintes: 43,64% e de 55,94%, respectivamente.

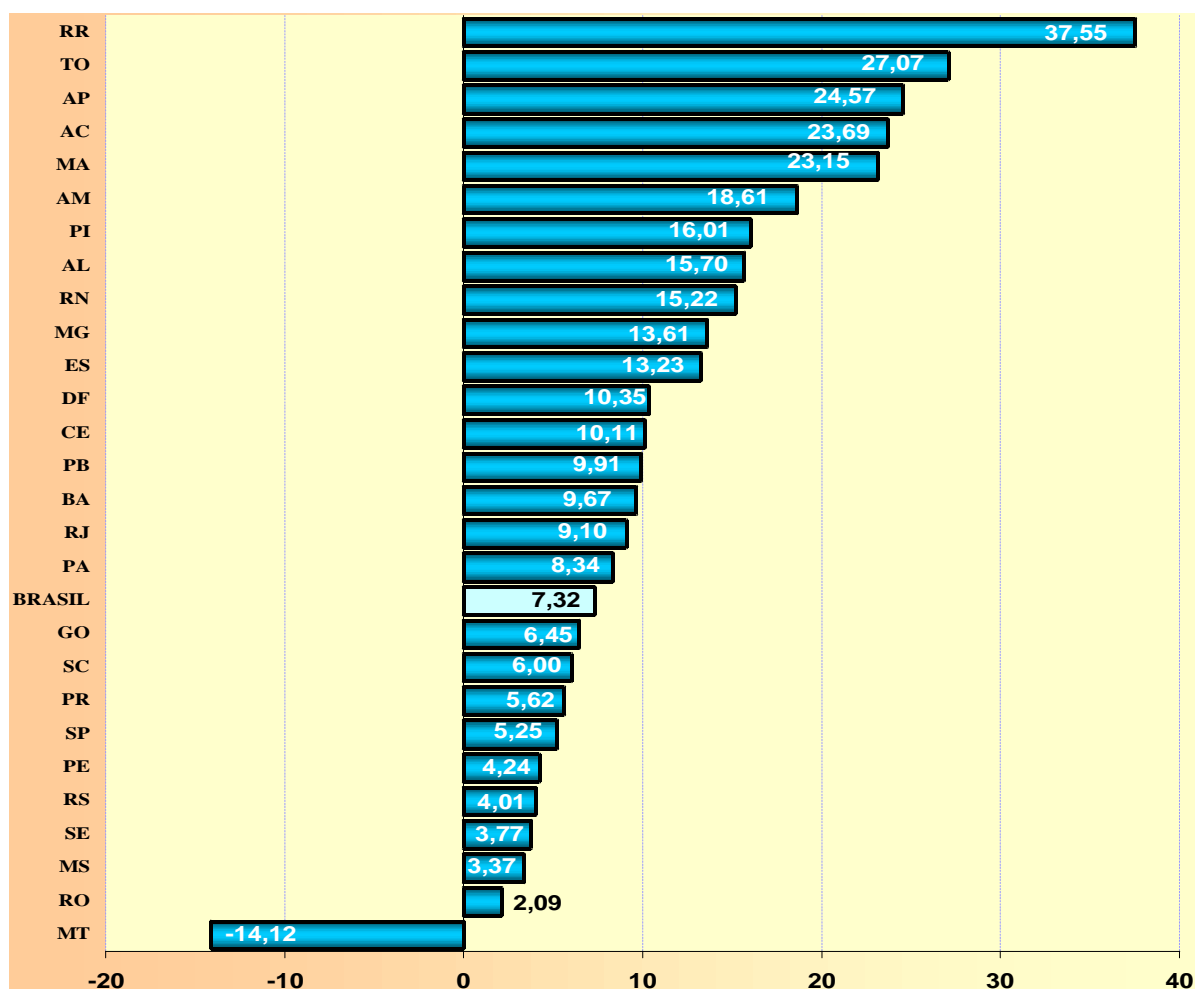
A atividade de *Artigos farmacêuticos, médicos, ortopédicos e de perfumaria*, o sexto maior impacto na taxa global do varejo, obteve acréscimo no volume de vendas de 5,50%, em relação a igual período do ano anterior. No ano e nos últimos 12 meses os resultados acumulados foram de 4,90% e 6,96%, respectivamente.

Ainda na relação maio06/maio05, a atividade de *Livros, jornais, revistas e papelaria*, com comportamento pouco previsível, obteve variação de 4,91% no volume de vendas, com pouca influência no resultado final do varejo. No acumulado no ano o segmento apresentou pequeno crescimento de 0,49% e nos últimos 12 meses, variação de 0,83%.

Apresentou resultado negativo no volume de vendas, na relação maio06/maio05, a atividade de *Combustíveis e lubrificantes*, com variação de -11,92%. Em termos acumulados, as variações foram de -9,54 e -8,52%, respectivamente, ao acumulado do ano e dos últimos 12 meses.

No corte regional, vinte e seis das 27 Unidades da Federação obtiveram resultados positivos no volume de vendas na comparação maio06/maio05, com as variações de maior magnitude se estabelecendo em Roraima com taxa de 37,55%; Tocantins (27,07%); Amapá (24,57%); Acre (23,69%) e Maranhão (23,15%). A única queda ocorreu em Mato Grosso (-14,12%). Ver Gráfico 3. Quanto à participação na composição da taxa do **Comércio varejista**, os destaques, pela ordem, foram São Paulo (5,25%); Minas Gerais (13,61%); Rio de Janeiro (9,10%); Bahia (9,67%) e Paraná com 5,62%.

Gráfico 3
Taxas mensais* regionalizadas do volume de vendas do Varejo,
ordenadas segundo o posicionamento em relação a média nacional



Fonte: IBGE, DPE, COSEC

(*) Relação mês/igual mês do ano anterior

Ainda por Unidades da Federação, os resultados com ajuste sazonal para o volume de vendas apontam, na comparação mês/mês anterior, o seguinte quadro: 23 (vinte e três) estados com variações positivas e 4 (quatro) com queda. Os maiores acréscimos ocorreram em Tocantins com 14,04%; Amapá (8,07%); Sergipe (7,73%) e Acre, com 4,97%. As reduções ocorreram no Mato Grosso (-2,17%); Bahia (-1,03%); Rio Grande do Sul (-1,00%) e Santa Catarina, com -0,06%.

Para o **Comércio varejista ampliado**, composto do **varejo** mais as atividades de *Veículos, motos, partes e peças* e de *Material de construção*, as variações observadas na relação maio06/maio05 foram de 8,57% para o volume de vendas e de 10,17% na receita nominal de vendas. Nos acumulados do ano e dos últimos 12 meses, o setor apresentou taxas de variação 4,59% e 3,54% para o volume de vendas e 6,99% e 7,39% na receita nominal, respectivamente.

No que tange ao volume de vendas, a atividade de *Veículos, motos, partes e peças* apresentou crescimento de 12,48% sobre maio/05. Nos acumulados do ano e dos últimos 12 meses as taxas de variação foram de 2,98% e 1,38%, respectivamente. Já o segmento de *Material de construção* volta a assinalar resultado mensal positivo apresentando crescimento de 3,52% sobre maio de 2005. Em termos acumulados as taxas foram de -1,80% no ano e de -4,90% para os últimos 12 meses.

Por Unidades da Federação, ainda em relação ao **varejo ampliado**, as maiores taxas de desempenho no volume de vendas ocorreram no Maranhão (33,87%); Amapá (30,94%); Acre (29,12%); Piauí (26,25%) e Roraima (23,02%). Em termos de impacto no resultado global do setor, os destaques foram São Paulo (5,33%); Minas Gerais (13,81%); Rio de Janeiro (8,86%); Bahia (13,92%) e Paraná (7,49%).

Gráfico 4 - Evolução do volume de vendas do Comércio Varejista segundo os índices Mensal e Acumulado dos últimos 12 meses

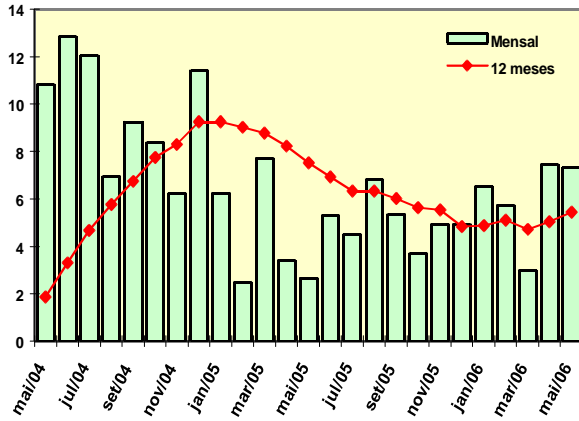


Gráfico 5 - Evolução do volume de vendas de Hiper, Super, prods. alim., bebidas e fumo segundo os índices Mensal e Acumulado dos últimos 12 meses

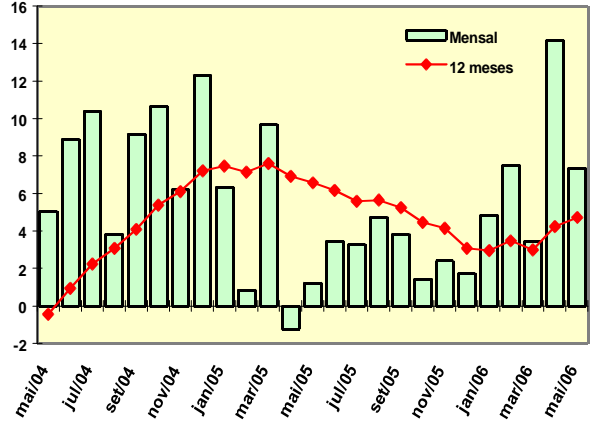


Gráfico 6 - Evolução do volume de vendas de Móveis e Eletrodomésticos, segundo os índices Mensal e Acumulado dos últimos 12 meses

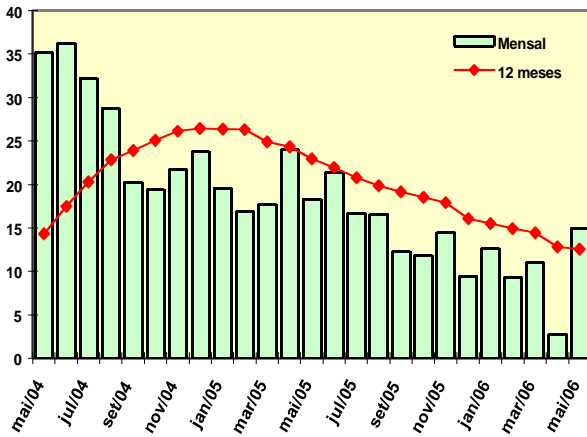


Gráfico 7 - Evolução do volume de vendas de Têxteis, Vestuário e Calçados segundo os índices Mensal e Acumulado dos últimos 12 meses

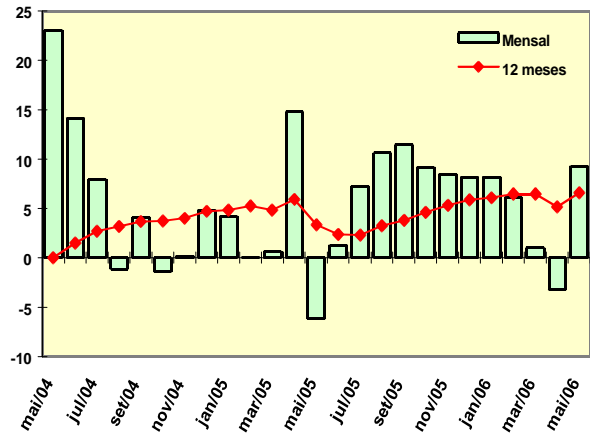


Gráfico 8 - Evolução do volume de vendas de Combustíveis e Lubrificantes segundo os índices Mensal e Acumulado dos últimos 12 meses

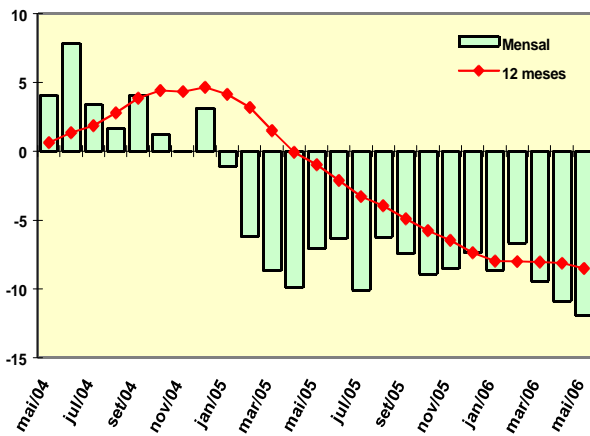
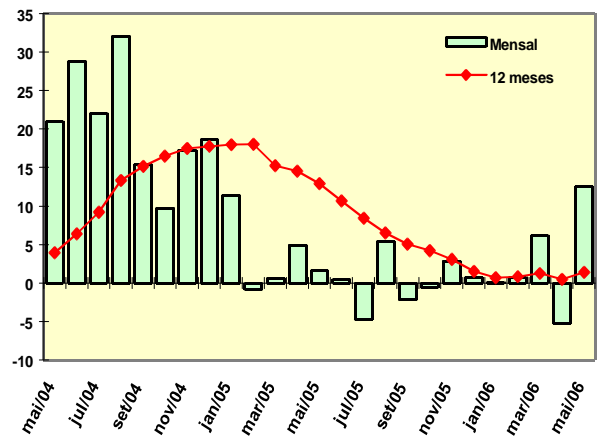


Gráfico 9 - Evolução do volume de vendas de Veículos, motos, partes e peças, segundo os índices Mensal e Acumulado dos últimos 12 meses



PESQUISA MENSAL DE COMÉRCIO - PMC

Tabela 1 - Índice e variação de volume de vendas no comércio varejista, por Unidade da Federação

Mês: mai/2006

Unidade da Federação	Índice de volume (1)	Variação				
		Mensal (2)			Acumulada (3)	
		mar/06	abr/06	mai/06	no ano	12 Meses
Brasil	120,51	2,98	7,46	7,32	6,00	5,44
Rondônia	143,02	-0,31	0,23	2,09	2,09	5,41
Acre	182,63	11,56	11,45	23,69	17,75	18,39
Amazonas	161,86	11,36	15,87	18,61	17,44	18,94
Roraima	128,05	19,44	39,32	37,55	31,63	19,03
Pará	127,60	-2,10	3,83	8,34	4,44	9,68
Amapá	134,15	19,14	16,05	24,57	23,09	11,37
Tocantins	185,24	21,21	13,67	27,07	23,84	33,50
Maranhão	166,39	18,41	14,08	23,15	19,73	23,01
Piauí	140,39	12,48	7,19	16,01	15,43	22,45
Ceará	134,78	8,87	4,64	10,11	10,65	15,10
Rio G. do Norte	149,52	12,41	12,93	15,22	16,05	21,79
Paraíba	149,81	8,99	6,12	9,91	12,05	23,28
Pernambuco	124,19	2,93	4,19	4,24	5,10	9,82
Alagoas	146,27	8,71	11,66	15,70	10,80	13,31
Sergipe	138,79	0,56	0,77	3,77	7,67	22,18
Bahia	123,97	11,70	10,17	9,67	9,80	8,05
Minas Gerais	126,91	5,50	11,34	13,61	7,64	5,15
Espírito Santo	136,01	4,48	10,86	13,23	10,49	11,95
Rio de Janeiro	118,68	1,82	7,85	9,10	6,65	5,64
São Paulo	115,24	2,91	7,63	5,25	5,96	4,04
Paraná	114,30	-1,31	6,14	5,62	1,45	-0,44
Santa Catarina	120,98	2,40	8,83	6,00	3,49	3,44
Rio Grande do Sul	109,18	-2,73	2,17	4,01	-0,90	-3,00
Mato Grosso do Sul	128,33	-1,40	2,18	3,37	3,33	5,47
Mato Grosso	108,65	-11,05	-11,42	-14,12	-9,69	-3,34
Goiás	131,65	5,07	10,85	6,45	9,56	15,22
Distrito Federal	133,72	2,07	10,27	10,35	8,94	11,93

Fonte: IBGE, Diretoria de Pesquisas, Coordenação de Serviços e Comércio.

(1) Base: 2003 = 100

(2) Base: Igual mês do ano anterior = 100

(3) Base no ano: Igual período do ano anterior = 100

Base 12 meses: 12 meses imediatamente anteriores aos 12 últimos meses = 100

PESQUISA MENSAL DE COMÉRCIO - PMC

Tabela 2 - Variação de volume de vendas no comércio varejista, por atividade e Unidade da Federação (Continua)

Mês: mai/2006

Unidade da Federação	Comércio Varejista			Combustíveis e lubrificantes			Hipermercados, supermercados, produtos alimentícios, bebidas e fumo						Tecidos, vestuário e calçados		
	Mensal (1)	Acumulada (2)		Mensal (1)	Acumulada (2)		Total			Hipermercados e Supermercados			Mensal (1)	Acumulada (2)	
		no ano	12 Meses		no ano	12 Meses	Mensal (1)	Acumulada (2)		Mensal (1)	Acumulada (2)			no ano	12 Meses
Brasil	7,32	6,00	5,44	-11,92	-9,54	-8,52	7,36	7,40	4,72	7,67	7,07	3,95	9,26	4,25	6,60
Ceará	10,11	10,65	15,10	-21,19	-14,81	0,24	7,66	14,09	17,65	10,39	14,78	15,76	7,09	4,62	9,82
Pernambuco	4,24	5,10	9,82	-21,01	-7,32	6,97	8,11	7,61	10,13	9,08	7,82	8,68	-4,65	-0,43	6,26
Bahia	9,67	9,80	8,05	-2,39	-2,76	-9,50	11,67	12,42	8,05	20,98	19,40	10,49	-0,38	3,13	12,17
Minas Gerais	13,61	7,64	5,15	-5,31	-9,24	-12,19	17,90	12,34	7,11	17,81	11,51	5,52	8,47	5,68	4,77
Espirito Santo	13,23	10,49	11,95	-3,95	-0,08	-2,09	10,94	11,12	13,73	11,12	11,25	13,62	17,38	10,16	4,01
Rio de Janeiro	9,10	6,65	5,64	-14,54	-15,14	-16,02	8,84	8,01	5,89	8,38	7,44	4,39	5,73	1,58	6,45
São Paulo	5,25	5,96	4,04	-17,22	-13,54	-10,73	4,34	7,01	2,19	4,42	6,25	1,77	9,67	6,07	7,33
Paraná	5,62	1,45	-0,44	-19,96	-13,91	-5,73	8,73	1,08	-5,46	8,63	0,68	-6,21	11,05	1,64	2,63
Santa Catarina	6,00	3,49	3,44	6,88	3,34	-4,93	4,76	4,68	4,59	4,85	4,64	4,10	21,20	4,25	9,56
Rio Grande do Sul	4,01	-0,90	-3,00	-4,81	-7,84	-17,97	-2,33	-4,62	-3,02	-1,91	-4,73	-3,85	9,63	-1,97	-7,28
Goiás	6,45	9,56	15,22	-29,57	-14,60	2,17	12,77	15,58	19,74	14,68	17,73	20,91	-2,51	-1,60	4,81
Distrito Federal	10,35	8,94	11,93	11,44	4,07	0,19	3,38	8,03	16,24	4,12	8,58	16,36	-2,41	0,47	10,17

Fonte: IBGE, Diretoria de Pesquisas, Coordenação de Serviços e Comércio.

(1) Base: Igual mês do ano anterior = 100

(2) Base no ano: Igual período do ano anterior =100

Base 12 meses: 12 meses imediatamente anteriores aos 12 últimos meses = 100

PESQUISA MENSAL DE COMÉRCIO - PMC

Tabela 2 - Variação de volume de vendas no comércio varejista, por atividade e Unidade da Federação (Conclusão)

Mês: mai/2006

Unidade da Federação	Móveis e eletrodomésticos			Artigos farmacêuticos, médicos, ortopédicos, de perfumaria e cosméticos			Livros, jornais, revistas e papelaria			Equipamentos e materiais para escritório, informática e comunicação			Outros artigos de uso pessoal e doméstico		
	Mensal	Acumulada (2)		Mensal	Acumulada (2)		Mensal	Acumulada (2)		Mensal	Acumulada (2)		Mensal	Acumulada (2)	
		(1)	no ano		12 Meses	(1)		no ano	12 Meses		(1)	no ano		12 Meses	(1)
	(1)	no ano	12 Meses	(1)	no ano	12 Meses	(1)	no ano	12 Meses	(1)	no ano	12 Meses	(1)	no ano	12 Meses
Brasil	14,97	10,29	12,57	5,50	4,90	6,96	4,91	0,49	0,83	44,55	43,64	55,94	19,02	15,29	15,65
Ceará	28,80	25,74	26,76	14,54	7,75	7,92	0,45	-5,68	-0,58	144,17	139,83	176,25	10,05	4,02	8,86
Pernambuco	23,60	18,20	25,04	17,02	11,62	8,46	-38,80	-22,25	-7,11	63,12	95,11	118,49	6,08	-1,43	-1,98
Bahia	29,41	25,49	32,73	2,43	3,80	9,83	-48,09	-26,76	-8,22	33,51	58,49	73,21	12,32	12,18	13,48
Minas Gerais	25,03	16,95	21,05	16,24	7,60	3,81	10,87	-7,34	-4,49	51,01	26,36	43,39	4,54	3,00	13,05
Espirito Santo	29,07	18,02	28,21	-1,76	-1,44	5,22	-9,37	-8,15	4,99	-8,75	8,17	49,95	40,27	18,71	8,73
Rio de Janeiro	11,54	4,76	6,02	-1,40	-2,46	2,48	19,83	11,60	4,89	27,67	63,22	94,05	35,24	28,80	20,03
São Paulo	10,36	6,22	9,78	-0,86	3,06	5,32	7,35	2,92	-0,91	38,71	39,25	60,55	21,51	17,83	16,18
Paraná	14,22	12,29	11,20	3,72	7,42	10,64	11,93	-3,83	-0,83	47,86	48,74	79,39	16,93	14,98	17,12
Santa Catarina	-1,60	-4,15	1,88	26,32	14,39	15,42	-5,69	-0,45	13,20	10,91	-1,48	13,67	11,68	14,09	23,13
Rio Grande do Sul	11,82	6,96	1,45	11,46	7,71	5,77	-11,66	-12,48	-1,86	36,40	35,04	32,04	27,77	11,76	13,54
Goiás	17,23	13,38	15,22	30,07	29,05	29,16	24,07	23,72	21,91	9,71	44,15	39,20	-4,29	4,67	16,50
Distrito Federal	12,63	7,52	13,84	11,39	8,58	8,55	37,77	27,30	8,80	164,23	112,39	80,98	15,45	12,89	8,11

Fonte: IBGE, Diretoria de Pesquisas, Coordenação de Serviços e Comércio.

(1) Base: Igual mês do ano anterior = 100

(2) Base no ano: Igual período do ano anterior = 100

Base 12 meses: 12 meses imediatamente anteriores aos 12 últimos meses = 100

PESQUISA MENSAL DE COMÉRCIO - PMC

Tabela 3 - Índice de volume de vendas no comércio varejista (1), por Unidade da Federação

Mês: mai/2006

Unidade da Federação	Comércio varejista												
	mai/05	jun/05	jul/05	ago/05	set/05	out/05	nov/05	dez/05	jan/06	fev/06	mar/06	abr/06	mai/06
Brasil	112,29	110,12	114,61	113,75	109,29	115,46	114,98	162,59	112,02	102,68	114,67	115,79	120,51
Rondônia	140,09	129,77	136,39	136,47	125,60	141,91	138,62	208,19	119,58	111,39	123,49	127,53	143,02
Acre	147,65	146,79	136,97	141,11	137,87	147,00	137,25	191,03	130,38	148,75	160,66	162,07	182,63
Amazonas	136,46	135,52	144,99	147,28	138,40	148,52	150,00	225,62	141,56	130,35	142,17	146,59	161,86
Roraima	93,09	88,33	93,96	95,86	99,00	109,79	111,41	147,18	110,00	107,46	115,04	128,96	128,05
Pará	117,78	113,66	115,81	123,35	120,71	128,21	119,88	192,30	112,06	100,44	107,69	112,88	127,60
Amapá	107,69	103,17	114,04	114,60	103,92	107,43	107,42	163,26	123,09	103,68	111,46	107,91	134,15
Tocantins	145,78	141,12	147,31	155,22	149,00	148,51	145,60	202,70	151,53	132,90	154,04	145,01	185,24
Maranhão	135,11	132,92	149,15	149,02	139,44	142,42	152,69	224,10	144,99	130,29	147,84	145,01	166,39
Piauí	121,02	121,63	128,95	131,87	122,98	123,41	128,43	193,94	138,87	119,11	130,27	120,78	140,39
Ceará	122,40	122,89	129,62	131,78	124,39	128,78	132,78	184,88	130,21	111,83	120,25	118,55	134,78
Rio G. do Norte	129,77	134,40	139,66	141,35	136,48	141,05	147,03	211,80	147,12	127,25	140,97	140,75	149,52
Paraíba	136,31	141,08	137,69	142,44	133,62	137,96	141,98	220,55	141,24	120,08	138,50	133,85	149,81
Pernambuco	119,14	115,31	118,51	121,21	116,43	122,35	125,74	183,85	121,70	107,95	121,20	117,28	124,19
Alagoas	126,42	125,30	128,20	134,40	123,17	132,58	132,78	199,40	130,30	118,54	137,22	130,69	146,27
Sergipe	133,75	133,56	127,25	134,73	127,80	151,24	144,25	208,45	149,28	114,69	127,42	123,71	138,79
Bahia	113,04	114,28	114,46	117,58	111,55	115,06	114,10	162,42	114,50	110,39	124,32	120,64	123,97
Minas Gerais	111,71	110,14	114,44	114,14	111,54	116,20	115,65	154,82	112,01	98,51	120,14	120,89	126,91
Espirito Santo	120,12	119,52	129,33	127,84	124,83	134,32	133,55	187,39	133,16	123,09	132,13	132,74	136,01
Rio de Janeiro	108,78	107,40	111,51	109,94	105,62	110,48	110,85	162,48	106,94	102,01	111,29	112,14	118,68
São Paulo	109,49	106,17	111,01	110,84	105,77	113,15	112,41	158,09	111,11	100,35	111,00	113,04	115,24
Paraná	108,22	107,71	112,53	105,64	103,22	109,56	106,15	149,50	101,31	98,04	110,11	111,96	114,30
Santa Catarina	114,13	115,29	115,95	110,18	110,60	117,03	115,19	160,73	113,75	108,87	118,50	120,15	120,98
Rio Grande do Sul	104,98	102,04	106,69	101,34	95,53	101,72	102,74	144,27	96,57	90,16	103,92	106,34	109,18
Mato Grosso do Sul	124,15	118,97	127,57	124,89	124,53	123,60	118,41	163,77	112,71	108,03	119,77	119,40	128,33
Mato Grosso	126,51	120,26	125,09	129,38	131,58	130,17	122,96	160,04	109,88	100,37	108,59	104,94	108,65
Goiás	123,67	120,10	128,85	125,53	121,17	125,07	124,13	173,81	121,41	109,36	122,35	124,85	131,65
Distrito Federal	121,18	117,51	121,75	124,44	120,40	127,87	127,99	172,53	118,88	112,12	122,37	127,00	133,72

Fonte: IBGE, Diretoria de Pesquisas, Coordenação de Serviços e Comércio.

(1) Base: 2003 = 100

PESQUISA MENSAL DE COMÉRCIO - PMC

Tabela 5 - Índice e variação da receita nominal de vendas no comércio varejista, por Unidade da Federação.

Mês: mai/2006

Unidade da Federação	Índice de receita (1)	Variação				
		Mensal (2)			Acumulada (3)	
		mar/06	abr/06	mai/06	no ano	12 Meses
Brasil	133,19	5,64	8,91	8,24	8,10	8,73
Rondônia	155,56	2,82	4,12	5,24	5,45	9,24
Acre	199,10	13,61	14,48	25,20	20,27	21,90
Amazonas	182,82	15,22	20,61	21,86	21,61	24,38
Roraima	148,66	27,52	49,04	45,07	39,78	26,71
Pará	146,00	2,41	8,37	11,70	8,75	14,79
Amapá	153,61	24,09	21,63	29,23	28,54	17,41
Tocantins	209,69	27,45	17,35	31,59	28,51	39,50
Maranhão	186,03	21,48	17,23	24,61	22,98	27,90
Piauí	154,63	14,33	8,99	16,34	17,20	25,71
Ceará	148,29	10,32	6,22	10,13	12,14	18,37
Rio G. do Norte	163,43	13,44	13,50	14,43	17,30	25,05
Paraíba	169,49	13,75	9,35	13,79	16,18	28,89
Pernambuco	140,55	7,49	7,39	7,95	9,18	15,10
Alagoas	165,59	14,03	16,50	20,66	15,78	18,54
Sergipe	162,71	5,61	5,19	9,42	12,84	29,52
Bahia	136,69	16,53	14,76	13,91	13,52	11,45
Minas Gerais	142,73	9,54	14,28	15,86	10,82	8,69
Espírito Santo	148,26	6,27	11,88	13,77	12,09	14,33
Rio de Janeiro	129,58	3,40	8,64	9,00	7,91	8,00
São Paulo	125,20	4,37	7,69	4,49	6,85	6,78
Paraná	128,30	2,18	7,98	7,30	4,76	3,38
Santa Catarina	136,50	7,65	12,11	9,00	7,94	7,63
Rio Grande do Sul	122,34	-0,23	2,87	5,22	0,85	0,32
Mato Grosso do Sul	147,55	4,40	5,46	8,05	7,58	10,49
Mato Grosso	122,11	-7,27	-10,42	-11,01	-7,23	0,52
Goiás	147,03	8,19	11,36	7,87	11,76	19,17
Distrito Federal	150,57	7,51	15,97	13,76	13,85	16,27

Fonte: IBGE, Diretoria de Pesquisas, Coordenação de Serviços e Comércio.

(1) Base: 2003 = 100

(2) Base: Igual mês do ano anterior = 100

(3) Base no ano: Igual período do ano anterior = 100

Base 12 meses: 12 meses imediatamente anteriores aos 12 últimos meses = 100

PESQUISA MENSAL DE COMÉRCIO - PMC

Tabela 6 - Variação de receita nominal de vendas no comércio varejista, por atividade e Unidade da Federação (Continua)

Mês: mai/2006

Unidade da Federação	Comércio Varejista			Combustíveis e lubrificantes			Hipermercados, supermercados, produtos alimentícios, bebidas e fumo						Tecidos, vestuário e calçados		
	Mensal (1)	Acumulados (2)		Mensal (1)	Acumulados (2)		Total			Hipermercados e Supermercados			Mensal (1)	Acumulada (2)	
		no ano	12 Meses		no ano	12 Meses	Mensal (1)	Acumulada (2)		Mensal (1)	Acumulada (2)			no ano	12 Meses
Brasil	8,24	8,10	8,73	2,55	3,82	2,75	4,29	6,16	5,01	4,59	5,86	4,24	14,59	9,93	13,83
Ceará	10,13	12,14	18,37	-12,96	-4,49	11,40	5,32	13,24	18,12	7,99	13,97	16,23	8,91	7,37	14,65
Pernambuco	7,95	9,18	15,10	-3,57	6,33	21,78	7,81	8,73	12,41	8,88	9,04	10,91	1,46	6,13	13,59
Bahia	13,91	13,52	11,45	13,58	9,68	-0,51	11,49	11,87	7,89	21,09	19,10	10,51	7,43	11,81	21,36
Minas Gerais	15,86	10,82	8,69	11,27	4,72	-1,79	15,99	11,92	7,23	15,94	11,16	5,67	15,78	12,89	12,97
Espirito Santo	13,77	12,09	14,33	13,37	15,49	10,58	6,96	9,19	13,22	7,10	9,30	13,09	20,20	14,27	9,29
Rio de Janeiro	9,00	7,91	8,00	0,87	-1,75	-5,27	4,22	5,59	5,14	3,87	5,09	3,66	10,38	6,91	12,61
São Paulo	4,49	6,85	6,78	-3,98	-0,49	-0,01	0,75	5,50	2,80	0,86	4,78	2,39	14,76	11,40	14,81
Paraná	7,30	4,76	3,38	-9,06	-0,78	4,72	6,42	0,90	-5,10	6,32	0,51	-5,86	17,88	8,17	11,26
Santa Catarina	9,00	7,94	7,63	21,43	19,48	6,78	2,51	4,56	5,08	2,64	4,54	4,58	28,39	10,82	18,39
Rio Grande do Sul	5,22	0,85	0,32	11,20	5,92	-3,55	-6,40	-7,49	-4,20	-5,98	-7,58	-5,00	15,35	3,80	-0,23
Goiás	7,87	11,76	19,17	-15,14	-3,31	12,55	9,57	14,01	19,32	11,47	16,17	20,55	4,87	7,59	14,60
Distrito Federal	13,76	13,85	16,27	27,27	22,31	13,14	2,48	8,40	16,87	3,24	8,97	17,01	3,53	7,53	18,60

Fonte: IBGE, Diretoria de Pesquisas, Coordenação de Serviços e Comércio.

(1) Base: Igual mês do ano anterior = 100

(2) Base no ano: Igual período do ano anterior = 100

Base 12 meses: 12 meses imediatamente anteriores aos 12 últimos meses = 100

PESQUISA MENSAL DE COMÉRCIO - PMC

Tabela 6 - Variação de receita nominal de vendas no comércio varejista, por atividade e Unidade da Federação (Conclusão)

Mês: mai/2006

Unidade da Federação	Móveis e eletrodomésticos			Artigos farmacêuticos, médicos, ortopédicos, de perfumaria e cosméticos			Livros, jornais, revistas e papelaria			Equipamentos e materiais para escritório, informática e comunicação			Outros artigos de uso pessoal e doméstico		
	Mensal (1)	Acumulada (2)		Mensal (1)	Acumulada (2)		Mensal (1)	Acumulada (2)		Mensal (1)	Acumulada (2)		Mensal (1)	Acumulada (2)	
		no ano	12 Meses		no ano	12 Meses		no ano	12 Meses		no ano	12 Meses		no ano	12 Meses
Brasil	12,17	9,96	15,18	10,65	10,97	13,03	10,62	6,38	6,65	23,13	24,26	40,17	24,91	21,73	22,31
Ceará	27,44	25,30	28,74	17,64	13,67	14,68	4,13	-1,23	4,03	103,27	98,96	136,78	17,17	10,35	15,30
Pernambuco	24,30	19,39	28,05	20,78	16,40	13,57	-37,51	-20,19	-3,56	59,61	89,30	113,00	14,66	7,01	5,12
Bahia	29,22	27,79	35,72	9,48	10,68	15,54	-46,13	-23,93	-4,01	15,32	36,29	50,84	17,38	17,34	19,07
Minas Gerais	20,21	16,01	23,75	19,52	12,65	9,82	16,65	-2,29	-0,15	36,24	15,42	37,36	11,68	9,99	20,56
Espírito Santo	27,20	16,92	29,33	2,26	3,44	9,76	-6,88	-3,54	10,88	-22,74	-5,47	32,83	49,32	27,26	15,82
Rio de Janeiro	9,34	4,00	7,80	2,64	2,42	6,93	23,12	17,05	11,06	8,10	42,22	71,25	43,71	37,84	27,62
São Paulo	5,24	4,94	12,12	5,29	9,69	11,66	14,99	10,62	6,61	15,14	18,15	41,33	25,23	22,84	22,20
Paraná	13,80	13,66	14,82	10,44	14,59	16,53	15,95	-0,87	2,54	38,20	38,25	67,41	22,78	21,38	24,95
Santa Catarina	-2,14	-3,20	5,00	34,51	22,12	21,66	-2,31	2,48	16,77	3,66	-8,27	6,23	17,19	20,34	31,26
Rio Grande do Sul	9,03	6,31	3,97	14,82	12,65	11,57	-0,82	-2,92	5,11	12,38	16,15	20,86	33,01	17,03	19,60
Goiás	14,48	13,09	19,23	36,15	36,33	37,03	26,33	27,34	25,52	-8,13	23,49	29,74	2,82	13,10	24,93
Distrito Federal	12,27	7,64	15,60	16,68	15,57	16,16	49,09	36,36	12,84	130,95	82,83	58,08	21,76	19,83	14,48

Fonte: IBGE, Diretoria de Pesquisas, Coordenação de Serviços e Comércio.

(1) Base: Igual mês do ano anterior = 100

(2) Base no ano: Igual período do ano anterior = 100

Base 12 meses: 12 meses imediatamente anteriores aos 12 últimos meses = 100

PESQUISA MENSAL DE COMÉRCIO - PMC

Tabela 7 - Índice de receita nominal de vendas no comércio varejista (1), por Unidade da Federação

Mês: mai/2006

Unidade da Federação	Comércio varejista												
	mai/05	jun/05	jul/05	ago/05	set/05	out/05	nov/05	dez/05	jan/06	fev/06	mar/06	abr/06	mai/06
Brasil	123,05	119,79	124,35	123,13	118,46	126,27	126,46	179,50	123,86	113,26	126,98	127,95	133,19
Rondônia	147,82	137,88	145,27	145,49	135,32	152,54	151,38	226,02	131,62	121,93	135,63	140,63	155,56
Acre	159,02	157,72	147,36	152,08	149,16	159,18	150,09	208,77	143,27	163,22	176,33	178,98	199,10
Amazonas	150,03	148,71	159,03	162,22	153,82	165,60	168,64	253,86	160,55	146,99	161,16	167,23	182,82
Roraima	102,47	96,79	102,87	105,38	111,46	124,99	127,18	167,13	126,78	124,04	134,98	151,74	148,66
Pará	130,71	125,74	127,97	136,69	134,20	143,09	134,96	216,78	127,85	114,73	123,72	129,94	146,00
Amapá	118,87	114,14	125,84	127,14	115,91	120,38	121,39	184,08	140,20	118,53	128,01	124,53	153,61
Tocantins	159,35	152,72	162,00	170,84	162,06	164,53	164,27	227,73	171,97	151,57	177,67	167,15	209,69
Maranhão	149,29	145,20	163,21	164,02	154,23	159,67	169,59	247,76	162,23	146,42	166,53	164,30	186,03
Piauí	132,92	132,12	140,43	143,55	134,30	135,75	140,96	213,73	153,48	131,18	143,96	134,17	154,63
Ceará	134,65	133,84	141,32	144,08	136,24	141,84	145,84	204,12	143,60	123,15	132,78	131,62	148,29
Rio G. do Norte	142,82	145,82	151,68	154,18	150,26	156,75	162,33	232,92	163,59	140,82	155,95	155,39	163,43
Paraíba	148,96	155,48	151,29	156,34	147,15	152,83	158,35	247,86	157,37	134,47	155,43	150,18	169,49
Pernambuco	130,20	127,26	130,41	133,41	128,31	135,80	140,77	207,76	135,66	120,82	136,01	131,44	140,55
Alagoas	137,23	137,09	139,77	146,54	134,60	145,88	147,08	222,97	143,96	133,11	153,55	147,19	165,59
Sergipe	148,71	150,80	143,34	151,73	144,73	170,79	165,42	238,87	170,30	132,16	147,06	143,66	162,71
Bahia	119,99	121,70	120,73	123,55	118,42	123,91	123,26	175,35	124,70	119,59	136,29	131,79	136,69
Minas Gerais	123,19	120,29	124,80	124,26	121,73	127,83	127,53	171,23	125,67	110,76	135,90	136,44	142,73
Espirito Santo	130,32	128,73	138,09	135,69	132,53	143,80	144,20	204,31	145,87	134,43	143,91	143,99	148,26
Rio de Janeiro	118,88	116,87	120,34	117,96	113,25	119,09	120,38	178,67	117,38	111,53	121,58	122,16	129,58
São Paulo	119,82	115,57	120,08	119,34	114,07	123,21	122,84	173,26	121,29	109,05	120,77	122,83	125,20
Paraná	119,58	116,04	122,59	115,52	113,34	120,98	118,85	167,14	114,75	110,10	124,45	125,59	128,30
Santa Catarina	125,22	122,99	125,13	119,54	120,43	128,59	128,35	178,43	128,03	123,04	135,53	135,89	136,50
Rio Grande do Sul	116,27	112,21	116,85	110,93	104,41	112,21	113,58	159,96	106,78	99,77	115,38	118,42	122,34
Mato Grosso do Sul	136,56	129,16	141,24	137,45	136,07	137,81	134,69	187,98	129,84	123,99	139,52	138,36	147,55
Mato Grosso	137,22	128,55	136,86	141,24	141,62	144,02	139,58	181,30	125,99	113,42	124,24	119,06	122,11
Goiás	136,31	131,12	142,38	138,53	132,46	138,67	139,79	196,45	137,83	122,87	138,41	140,34	147,03
Distrito Federal	132,36	127,36	131,05	133,99	128,50	138,69	139,22	190,49	132,22	126,32	138,96	143,81	150,57

Fonte: IBGE, Diretoria de Pesquisas, Coordenação de Serviços e Comércio.

(1) Base: 2003 = 100

PESQUISA MENSAL DE COMÉRCIO - PMC

Tabela 9 - Índice e variação de volume de vendas do comércio varejista ampliado (1), por Unidade da Federação.

Mês: mai/2006

Unidade da Federação	Índice de volume (2)	Variação				
		Mensal (3)			Acumulada (4)	
		mar/06	abr/06	mai/06	no ano	12 Meses
Brasil	121,47	3,87	2,61	8,57	4,59	3,54
Rondônia	150,16	3,91	1,75	2,35	4,82	10,32
Acre	205,30	22,45	13,32	29,12	21,86	25,95
Amazonas	170,00	15,45	10,95	16,31	17,18	19,02
Roraima	119,98	16,45	21,90	23,02	24,80	17,22
Pará	149,93	5,36	5,29	14,13	9,20	17,06
Amapá	145,79	24,83	15,96	30,94	25,03	14,51
Tocantins	173,88	20,33	4,04	19,74	18,02	27,00
Maranhão	174,95	30,62	19,77	33,87	25,56	23,38
Piauí	156,78	25,64	11,99	26,25	23,21	26,87
Ceará	144,14	16,87	7,03	18,33	15,68	16,55
Rio G. do Norte	154,96	17,70	12,42	19,52	18,14	22,37
Paraíba	152,15	22,38	10,57	17,83	17,73	21,45
Pernambuco	135,00	7,21	2,88	8,65	8,74	13,13
Alagoas	150,22	6,58	3,25	15,23	7,47	16,14
Sergipe	153,60	17,61	10,14	15,84	15,46	22,81
Bahia	131,68	17,50	7,64	13,92	11,70	8,41
Minas Gerais	122,54	6,97	7,22	13,81	5,82	0,44
Espírito Santo	151,85	13,23	10,19	18,05	15,33	17,29
Rio de Janeiro	118,78	1,39	4,52	8,86	4,63	3,11
São Paulo	113,01	0,57	-0,05	5,33	2,33	1,51
Paraná	117,06	-0,04	0,26	7,49	0,35	-1,81
Santa Catarina	127,34	7,94	3,57	8,70	3,88	1,58
Rio Grande do Sul	110,78	-2,95	-1,55	4,24	-2,81	-5,57
Mato Grosso do Sul	125,88	4,31	0,13	5,78	2,84	1,78
Mato Grosso	108,68	-7,59	-14,38	-13,07	-8,46	-4,54
Goiás	137,79	7,91	3,52	10,17	7,85	9,61
Distrito Federal	147,87	10,67	10,80	16,68	13,20	14,69

Fonte: IBGE, Diretoria de Pesquisas, Coordenação de Serviços e Comércio.

(1) Inclui as atividades de Veículos e de Material de construção, além daquelas que compõem o varejo.

(2) Base: 2003 = 100

(3) Base: Igual mês do ano anterior = 100

(4) Base no ano: Igual período do ano anterior = 100

Base 12 meses: 12 meses imediatamente anteriores aos 12 últimos meses = 100

PESQUISA MENSAL DE COMÉRCIO - PMC

Tabela 10 - Variação de volume de vendas no comércio varejista ampliado (1), por atividade e Unidade da Federação (Continua)

Mês: mai/2006

Unidade da Federação	Comércio Varejista Ampliado			Combustíveis e lubrificantes			Hipermercados, supermercados, produtos alimentícios, bebidas e fumo						Tecidos, vestuário e calçados		
	Mensal (2)	Acumulada (3)		Mensal (2)	Acumulada (3)		Total			Hipermercados e Supermercados			Mensal (2)	Acumulada (3)	
		no ano	12 Meses		no ano	12 Meses	Mensal (2)	Acumulada (3)		Mensal (2)	Acumulada (3)			no ano	12 Meses
								no ano	12 Meses		no ano	12 Meses		no ano	12 Meses
Brasil	8,57	4,59	3,54	-11,92	-9,54	-8,52	7,36	7,40	4,72	7,67	7,07	3,95	9,26	4,25	6,60
Ceará	18,33	15,68	16,55	-21,19	-14,81	0,24	7,66	14,09	17,65	10,39	14,78	15,76	7,09	4,62	9,82
Pernambuco	8,65	8,74	13,13	-21,01	-7,32	6,97	8,11	7,61	10,13	9,08	7,82	8,68	-4,65	-0,43	6,26
Bahia	13,92	11,70	8,41	-2,39	-2,76	-9,50	11,67	12,42	8,05	20,98	19,40	10,49	-0,38	3,13	12,17
Minas Gerais	13,81	5,82	0,44	-5,31	-9,24	-12,19	17,90	12,34	7,11	17,81	11,51	5,52	8,47	5,68	4,77
Espirito Santo	18,05	15,33	17,29	-3,95	-0,08	-2,09	10,94	11,12	13,73	11,12	11,25	13,62	17,38	10,16	4,01
Rio de Janeiro	8,86	4,63	3,11	-14,54	-15,14	-16,02	8,84	8,01	5,89	8,38	7,44	4,39	5,73	1,58	6,45
São Paulo	5,33	2,33	1,51	-17,22	-13,54	-10,73	4,34	7,01	2,19	4,42	6,25	1,77	9,67	6,07	7,33
Paraná	7,49	0,35	-1,81	-19,96	-13,91	-5,73	8,73	1,08	-5,46	8,63	0,68	-6,21	11,05	1,64	2,63
Santa Catarina	8,70	3,88	1,58	6,88	3,34	-4,93	4,76	4,68	4,59	4,85	4,64	4,10	21,20	4,25	9,56
Rio Grande do Sul	4,24	-2,81	-5,57	-4,81	-7,84	-17,97	-2,33	-4,62	-3,02	-1,91	-4,73	-3,85	9,63	-1,97	-7,28
Goiás	10,17	7,85	9,61	-29,57	-14,60	2,17	12,77	15,58	19,74	14,68	17,73	20,91	-2,51	-1,60	4,81
Distrito Federal	16,68	13,20	14,69	11,44	4,07	0,19	3,38	8,03	16,24	4,12	8,58	16,36	-2,41	0,47	10,17

Fonte: IBGE, Diretoria de Pesquisas, Coordenação de Serviços e Comércio.

(1) Inclui as atividades de Veículos e de Material de construção, além daquelas que compõem o varejo.

(2) Base: Igual mês do ano anterior = 100

(3) Base no ano: Igual período do ano anterior = 100

Base 12 meses: 12 meses imediatamente anteriores aos 12 últimos meses = 100

PESQUISA MENSAL DE COMÉRCIO - PMC

Tabela 10 - Variação de volume de vendas no comércio varejista ampliado (1), por atividade e Unidade da Federação (Continua)

Mês: mai/2006

Unidade da Federação	Móveis e eletrodomésticos			Artigos farmacêuticos, médicos, ortopédicos, de perfumaria e cosméticos			Livros, jornais, revistas e papelaria			Equipamentos e materiais para escritório, informática e comunicação			Outros artigos de uso pessoal e doméstico		
	Mensal (2)	Acumulada (3)		Mensal (2)	Acumulada (3)		Mensal (2)	Acumulada (3)		Mensal (2)	Acumulada (3)		Mensal (2)	Acumulada (3)	
		no ano	12 Meses		no ano	12 Meses		no ano	12 Meses		no ano	12 Meses		no ano	12 Meses
Brasil	14,97	10,29	12,57	5,50	4,90	6,96	4,91	0,49	0,83	44,55	43,64	55,94	19,02	15,29	15,65
Ceará	28,80	25,74	26,76	14,54	7,75	7,92	0,45	-5,68	-0,58	144,17	139,83	176,25	10,05	4,02	8,86
Pernambuco	23,60	18,20	25,04	17,02	11,62	8,46	-38,80	-22,25	-7,11	63,12	95,11	118,49	6,08	-1,43	-1,98
Bahia	29,41	25,49	32,73	2,43	3,80	9,83	-48,09	-26,76	-8,22	33,51	58,49	73,21	12,32	12,18	13,48
Minas Gerais	25,03	16,95	21,05	16,24	7,60	3,81	10,87	-7,34	-4,49	51,01	26,36	43,39	4,54	3,00	13,05
Espirito Santo	29,07	18,02	28,21	-1,76	-1,44	5,22	-9,37	-8,15	4,99	-8,75	8,17	49,95	40,27	18,71	8,73
Rio de Janeiro	11,54	4,76	6,02	-1,40	-2,46	2,48	19,83	11,60	4,89	27,67	63,22	94,05	35,24	28,80	20,03
São Paulo	10,36	6,22	9,78	-0,86	3,06	5,32	7,35	2,92	-0,91	38,71	39,25	60,55	21,51	17,83	16,18
Paraná	14,22	12,29	11,20	3,72	7,42	10,64	11,93	-3,83	-0,83	47,86	48,74	79,39	16,93	14,98	17,12
Santa Catarina	-1,60	-4,15	1,88	26,32	14,39	15,42	-5,69	-0,45	13,20	10,91	-1,48	13,67	11,68	14,09	23,13
Rio Grande do Sul	11,82	6,96	1,45	11,46	7,71	5,77	-11,66	-12,48	-1,86	36,40	35,04	32,04	27,77	11,76	13,54
Goiás	17,23	13,38	15,22	30,07	29,05	29,16	24,07	23,72	21,91	9,71	44,15	39,20	-4,29	4,67	16,50
Distrito Federal	12,63	7,52	13,84	11,39	8,58	8,55	37,77	27,30	8,80	164,23	112,39	80,98	15,45	12,89	8,11

Fonte: IBGE, Diretoria de Pesquisas, Coordenação de Serviços e Comércio.

(1) Inclui as atividades de Veículos e de Material de construção, além daquelas que compõem o varejo.

(2) Base: Igual mês do ano anterior = 100

(3) Base no ano: Igual período do ano anterior =100

Base 12 meses: 12 meses imediatamente anteriores aos 12 últimos meses = 100

PESQUISA MENSAL DE COMÉRCIO - PMC

Tabela 10 - Variação de volume de vendas no comércio varejista ampliado (1), por atividade e Unidade da Federação (Conclusão)

Mês: mai/2006

Unidade da Federação	Veículos, motocicletas, partes e peças			Material de construção		
	Mensal (2)	Acumulada (3)		Mensal (2)	Acumulada (3)	
		no ano	12 Meses		no ano	12 Meses
Brasil	12,48	2,98	1,38	3,52	-1,80	-4,90
Ceará	42,10	32,43	22,74	15,58	6,52	8,30
Pernambuco	19,21	18,52	23,79	9,63	5,67	5,94
Bahia	29,72	19,97	12,89	6,31	3,38	-3,94
Minas Gerais	17,92	2,39	-9,95	-0,88	-0,06	-3,89
Espirito Santo	27,52	26,88	31,79	7,31	-2,04	-6,41
Rio de Janeiro	10,44	-0,23	-3,22	-3,78	-3,06	-6,25
São Paulo	5,61	-2,87	-0,57	4,59	-2,56	-9,10
Paraná	16,02	1,40	-5,28	-8,87	-12,17	0,87
Santa Catarina	11,16	3,86	0,16	21,79	7,46	-7,39
Rio Grande do Sul	6,56	-7,14	-11,00	-0,85	-6,02	-10,10
Goiás	15,97	6,20	1,83	11,44	3,68	7,29
Distrito Federal	31,39	23,95	23,97	14,80	6,72	2,67

Fonte: IBGE, Diretoria de Pesquisas, Coordenação de Serviços e Comércio.

(1) Inclui as atividades de Veículos e de Material de construção, além daquelas que compõem o varejo.

(2) Base: Igual mês do ano anterior = 100

(3) Base no ano: Igual período do ano anterior =100

Base 12 meses: 12 meses imediatamente anteriores aos 12 últimos meses = 100

PESQUISA MENSAL DE COMÉRCIO - PMC

Tabela 11 - Índice de volume de vendas no comércio varejista ampliado (1), por Unidade da Federação

Mês: mai/2006

Unidade da Federação	Comércio Varejista Ampliado												
	mai/05	jun/05	jul/05	ago/05	set/05	out/05	nov/05	dez/05	jan/06	fev/06	mar/06	abr/06	mai/06
Brasil	111,88	111,06	112,75	116,97	110,87	115,19	118,17	151,21	112,79	100,43	117,74	111,19	121,47
Rondônia	146,71	139,15	140,47	145,34	139,11	147,59	152,99	205,76	122,57	117,33	140,07	137,15	150,16
Acre	159,00	165,79	165,41	170,64	161,92	163,48	155,89	204,68	146,31	170,66	193,08	177,12	205,30
Amazonas	146,16	146,04	153,10	156,19	145,29	153,81	156,98	216,67	150,79	141,72	158,54	151,58	170,00
Roraima	97,53	91,81	97,04	107,27	106,03	111,87	114,57	146,39	118,65	107,46	115,51	118,93	119,98
Pará	131,37	128,53	130,15	140,49	134,44	138,24	136,50	199,90	123,79	116,20	131,79	130,41	149,93
Amapá	111,34	109,47	119,80	125,06	116,19	114,17	116,15	171,88	126,65	112,41	127,24	116,09	145,79
Tocantins	145,22	147,42	142,64	151,60	140,74	142,78	138,42	182,71	147,69	128,54	160,05	136,82	173,88
Maranhão	130,69	131,63	147,63	151,28	139,02	141,39	153,93	205,54	139,47	135,83	161,88	147,93	174,95
Piauí	124,18	125,84	134,43	137,96	126,84	126,47	131,07	193,07	140,54	124,76	147,96	131,20	156,78
Ceará	121,81	123,31	133,07	132,35	126,78	127,66	133,88	173,77	131,34	115,19	130,17	121,48	144,14
Rio G. do Norte	129,65	131,55	138,24	143,96	138,92	142,43	151,96	207,16	146,93	129,87	152,01	141,61	154,96
Paraíba	129,12	126,31	133,66	139,85	128,95	132,99	139,89	206,25	138,04	120,94	147,55	132,81	152,15
Pernambuco	124,25	116,68	122,89	130,19	123,44	127,38	132,47	180,88	131,07	114,62	134,13	122,48	135,00
Alagoas	130,37	130,29	163,28	144,90	135,20	140,81	144,36	196,22	132,00	125,18	146,81	131,88	150,22
Sergipe	132,60	129,43	128,95	139,02	132,12	148,89	147,83	202,94	144,15	124,01	150,08	135,17	153,60
Bahia	115,59	114,70	116,74	123,66	115,01	117,66	120,32	161,46	119,40	112,86	133,93	121,13	131,68
Minas Gerais	107,67	107,52	109,63	112,49	108,44	111,01	112,80	139,62	108,29	95,20	118,19	112,84	122,54
Espírito Santo	128,64	127,87	134,57	138,68	138,30	142,25	138,06	184,62	142,21	131,15	148,89	138,38	151,85
Rio de Janeiro	109,11	107,01	108,83	111,75	104,70	108,53	110,82	147,74	107,11	100,87	112,87	109,07	118,78
São Paulo	107,29	107,44	107,26	113,85	107,61	112,01	116,40	142,69	110,39	93,38	109,70	104,08	113,01
Paraná	108,90	107,44	111,01	108,33	102,59	109,24	108,18	139,76	102,73	99,61	116,42	107,75	117,06
Santa Catarina	117,15	117,25	115,86	116,69	116,03	122,54	122,38	164,98	114,20	108,06	125,76	118,90	127,34
Rio Grande do Sul	106,28	104,73	105,32	105,65	98,18	103,94	107,81	141,95	98,52	89,18	108,12	103,80	110,78
Mato Grosso do Sul	119,01	114,90	119,42	120,71	116,64	114,88	114,38	147,10	109,67	107,89	125,16	115,05	125,88
Mato Grosso	125,02	120,65	122,28	129,69	126,41	124,37	119,88	146,14	113,73	100,53	114,05	100,88	108,68
Goiás	125,07	123,88	125,21	129,67	121,23	124,10	123,80	157,16	125,46	112,25	131,61	121,69	137,79
Distrito Federal	126,73	123,32	127,82	133,11	128,12	136,12	140,03	177,57	131,68	121,46	140,25	135,38	147,87

Fonte: IBGE, Diretoria de Pesquisas, Coordenação de Serviços e Comércio.

(1) Inclui as atividades de Veículos e de Material de construção, além daquelas que compõem o varejo.

Índice de Base Fixa: 2003 = 100

PESQUISA MENSAL DE COMÉRCIO - PMC

Tabela 13 - Índice e variação de receita nominal de vendas no comércio varejista ampliado (1), por Unidade da Federação

Mês: mai/2006

Unidade da Federação	Índice de receita (2)	Variação				
		Mensal (3)			Acumulada (4)	
		mar/06	abr/06	mai/06	no ano	12 Meses
Brasil	139,23	6,82	4,10	10,17	6,99	7,39
Rondônia	172,18	8,09	5,89	5,83	9,08	16,17
Acre	235,03	26,82	17,39	32,63	26,23	32,19
Amazonas	198,23	20,31	15,65	19,97	22,19	25,81
Roraima	142,81	23,60	28,68	28,55	31,92	25,48
Pará	175,77	10,73	10,21	18,32	14,31	23,63
Amapá	171,31	30,52	21,55	36,16	30,96	21,75
Tocantins	204,18	23,91	5,59	21,69	20,73	32,18
Maranhão	201,54	34,96	23,40	36,69	29,64	29,05
Piauí	177,73	28,83	14,40	27,72	25,92	31,21
Ceará	164,58	19,10	8,95	19,47	17,82	20,68
Rio G. do Norte	175,38	19,70	13,61	20,00	20,14	26,52
Paraíba	176,34	27,66	13,61	21,76	22,03	27,24
Pernambuco	156,88	11,20	5,13	11,81	12,48	18,64
Alagoas	174,60	10,81	6,26	19,03	11,47	21,82
Sergipe	182,86	22,91	14,08	20,96	20,46	29,82
Bahia	149,01	22,02	11,36	17,92	15,30	12,24
Minas Gerais	141,62	11,15	9,95	16,30	9,06	4,54
Espírito Santo	171,55	16,14	11,55	18,87	17,69	21,00
Rio de Janeiro	132,46	3,12	5,21	8,81	6,00	5,75
São Paulo	129,11	2,78	0,55	6,20	3,97	4,96
Paraná	136,44	3,84	2,43	10,20	3,98	2,76
Santa Catarina	148,63	12,92	6,27	11,95	8,09	6,30
Rio Grande do Sul	127,03	-0,43	-0,62	5,43	-0,89	-1,95
Mato Grosso do Sul	148,04	8,39	2,22	8,77	5,86	6,39
Mato Grosso	126,38	-4,69	-13,72	-10,94	-6,39	-0,52
Goiás	159,95	9,98	3,69	10,97	9,44	13,54
Distrito Federal	171,79	15,96	15,76	20,81	18,19	20,04

Fonte: IBGE, Diretoria de Pesquisas, Coordenação de Serviços e Comércio.

(1) Inclui as atividades de Veículos e de Material de construção, além daquelas que compõem o varejo.

(2) Base: 2003 = 100

(3) Base: Igual mês do ano anterior = 100

(4) Base no ano: Igual período do ano anterior = 100

Base 12 meses: 12 meses imediatamente anteriores aos 12 últimos meses = 100

PESQUISA MENSAL DE COMÉRCIO - PMC

Tabela 14 - Variação de receita nominal de vendas no comércio varejista ampliado (1), por atividade e Unidade da Federação (Continua)

Mês: mai/2006

Unidade da Federação	Comércio varejista ampliado			Combustíveis e lubrificantes			Hipermercados, supermercados, produtos alimentícios, bebidas e fumo						Tecidos, vestuário e calçados		
	Mensal (2)	Acumulada (2)		Mensal (2)	Acumulada (2)		Total			Hipermercados e Supermercados			Mensal (2)	Acumulada (2)	
		no ano	12 Meses		no ano	12 Meses	Mensal (2)	no ano	12 Meses	Mensal (2)	no ano	12 Meses		no ano	12 Meses
	(2)	no ano	12 Meses	(2)	no ano	12 Meses	(2)	no ano	12 Meses	(2)	no ano	12 Meses	(2)	no ano	12 Meses
Brasil	10,17	6,99	7,39	2,55	3,82	2,75	4,29	6,16	5,01	4,59	5,86	4,24	14,59	9,93	13,83
Ceará	19,47	17,82	20,68	-12,96	-4,49	11,40	5,32	13,24	18,12	7,99	13,97	16,23	8,91	7,37	14,65
Pernambuco	11,81	12,48	18,64	-3,57	6,33	21,78	7,81	8,73	12,41	8,88	9,04	10,91	1,46	6,13	13,59
Bahia	17,92	15,30	12,24	13,58	9,68	-0,51	11,49	11,87	7,89	21,09	19,10	10,51	7,43	11,81	21,36
Minas Gerais	16,30	9,06	4,54	11,27	4,72	-1,79	15,99	11,92	7,23	15,94	11,16	5,67	15,78	12,89	12,97
Espirito Santo	18,87	17,69	21,00	13,37	15,49	10,58	6,96	9,19	13,22	7,10	9,30	13,09	20,20	14,27	9,29
Rio de Janeiro	8,81	6,00	5,75	0,87	-1,75	-5,27	4,22	5,59	5,14	3,87	5,09	3,66	10,38	6,91	12,61
São Paulo	6,20	3,97	4,96	-3,98	-0,49	-0,01	0,75	5,50	2,80	0,86	4,78	2,39	14,76	11,40	14,81
Paraná	10,20	3,98	2,76	-9,06	-0,78	4,72	6,42	0,90	-5,10	6,32	0,51	-5,86	17,88	8,17	11,26
Santa Catarina	11,95	8,09	6,30	21,43	19,48	6,78	2,51	4,56	5,08	2,64	4,54	4,58	28,39	10,82	18,39
Rio Grande do Sul	5,43	-0,89	-1,95	11,20	5,92	-3,55	-6,40	-7,49	-4,20	-5,98	-7,58	-5,00	15,35	3,80	-0,23
Goiás	10,97	9,44	13,54	-15,14	-3,31	12,55	9,57	14,01	19,32	11,47	16,17	20,55	4,87	7,59	14,60
Distrito Federal	20,81	18,19	20,04	27,27	22,31	13,14	2,48	8,40	16,87	3,24	8,97	17,01	3,53	7,53	18,60

Fonte: IBGE, Diretoria de Pesquisas, Coordenação de Serviços e Comércio.

(1) Inclui as atividades de Veículos e de Material de construção, além daquelas que compõem o varejo.

(2) Base: Igual mês do ano anterior = 100

(3) Base no ano: Igual período do ano anterior =100

Base 12 meses: 12 meses imediatamente anteriores aos 12 últimos meses = 100

PESQUISA MENSAL DE COMÉRCIO - PMC

Tabela 14 - Variação de receita nominal de vendas no comércio varejista ampliado (1), por atividade e Unidade da Federação (Continua)

Mês: mai/2006

Unidade da Federação	Móveis e eletrodomésticos			Artigos farmacêuticos, médicos, ortopédicos, de perfumaria e cosméticos			Livros, jornais, revistas e papelaria			Equipamentos e materiais para escritório, informática e comunicação			Outros artigos de uso pessoal e doméstico		
	Mensal (2)	Acumulada (3)		Mensal (2)	Acumulada (3)		Mensal (2)	Acumulada (3)		Mensal (2)	Acumulada (3)		Mensal (2)	Acumulada (3)	
		do ano	12 Meses		do ano	12 Meses		do ano	12 Meses		do ano	12 Meses			
Brasil	12,17	9,96	15,18	10,65	10,97	13,03	10,62	6,38	6,65	23,13	24,26	40,17	24,91	21,73	22,31
Ceará	27,44	25,30	28,74	17,64	13,67	14,68	4,13	-1,23	4,03	103,27	98,96	136,78	17,17	10,35	15,30
Pernambuco	24,30	19,39	28,05	20,78	16,40	13,57	-37,51	-20,19	-3,56	59,61	89,30	113,00	14,66	7,01	5,12
Bahia	29,22	27,79	35,72	9,48	10,68	15,54	-46,13	-23,93	-4,01	15,32	36,29	50,84	17,38	17,34	19,07
Minas Gerais	20,21	16,01	23,75	19,52	12,65	9,82	16,65	-2,29	-0,15	36,24	15,42	37,36	11,68	9,99	20,56
Espirito Santo	27,20	16,92	29,33	2,26	3,44	9,76	-6,88	-3,54	10,88	-22,74	-5,47	32,83	49,32	27,26	15,82
Rio de Janeiro	9,34	4,00	7,80	2,64	2,42	6,93	23,12	17,05	11,06	8,10	42,22	71,25	43,71	37,84	27,62
São Paulo	5,24	4,94	12,12	5,29	9,69	11,66	14,99	10,62	6,61	15,14	18,15	41,33	25,23	22,84	22,20
Paraná	13,80	13,66	14,82	10,44	14,59	16,53	15,95	-0,87	2,54	38,20	38,25	67,41	22,78	21,38	24,95
Santa Catarina	-2,14	-3,20	5,00	34,51	22,12	21,66	-2,31	2,48	16,77	3,66	-8,27	6,23	17,19	20,34	31,26
Rio Grande do Sul	9,03	6,31	3,97	14,82	12,65	11,57	-0,82	-2,92	5,11	12,38	16,15	20,86	33,01	17,03	19,60
Goiás	14,48	13,09	19,23	36,15	36,33	37,03	26,33	27,34	25,52	-8,13	23,49	29,74	2,82	13,10	24,93
Distrito Federal	12,27	7,64	15,60	16,68	15,57	16,16	49,09	36,36	12,84	130,95	82,83	58,08	21,76	19,83	14,48

Fonte: IBGE, Diretoria de Pesquisas, Coordenação de Serviços e Comércio.

(1) Inclui as atividades de Veículos e de Material de construção, além daquelas que compõem o varejo.

(2) Base: Igual mês do ano anterior = 100

(3) Base no ano: Igual período do ano anterior = 100

Base 12 meses: 12 meses imediatamente anteriores aos 12 últimos meses = 100

PESQUISA MENSAL DE COMÉRCIO - PMC

Tabela 14 - Variação de receita nominal de vendas no comércio varejista ampliado (1), por atividade e Unidade da Federação (Conclusão)

Mês: mai/2006

Unidade da Federação	Veículos, motocicletas, partes e peças			Material de construção		
	Mensal (2)	Acumulada (3)		Mensal (2)	Acumulada (3)	
		no ano	12 Meses		no ano	12 Meses
Brasil	14,89	5,70	5,88	7,07	2,87	2,28
Ceará	43,62	34,43	28,04	21,44	12,22	16,12
Pernambuco	20,11	20,55	28,65	13,65	10,30	13,95
Bahia	32,15	22,50	17,04	10,95	8,90	4,04
Minas Gerais	20,97	5,54	-4,96	2,58	5,29	3,94
Espirito Santo	28,06	29,63	36,62	10,83	3,98	2,93
Rio de Janeiro	10,46	1,43	0,02	-2,21	0,23	-0,28
São Paulo	8,69	-0,10	3,65	7,79	1,70	-2,46
Paraná	20,44	5,43	-0,08	-4,93	-7,15	9,45
Santa Catarina	14,38	7,46	5,40	25,90	11,87	-0,06
Rio Grande do Sul	6,91	-5,54	-7,59	2,78	-0,53	-2,13
Goiás	14,66	6,67	5,99	15,34	7,37	12,65
Distrito Federal	36,21	28,86	31,17	19,44	10,49	8,27

Fonte: IBGE, Diretoria de Pesquisas, Coordenação de Serviços e Comércio.

(1) Inclui as atividades de Veículos e de Material de construção, além daquelas que compõem o varejo.

(2) Base: Igual mês do ano anterior = 100

(3) Base no ano: Igual período do ano anterior =100

Base 12 meses: 12 meses imediatamente anteriores aos 12 últimos meses = 100

PESQUISA MENSAL DE COMÉRCIO - PMC

Tabela 15 - Índice de receita nominal de vendas no comércio varejista ampliado (1), por Unidade da Federação

Mês: mai/2006

Unidade da Federação	Comércio varejista ampliado												
	mai/05	jun/05	jul/05	ago/05	set/05	out/05	nov/05	dez/05	jan/06	fev/06	mar/06	abr/06	mai/06
Brasil	126,38	125,21	126,86	131,70	124,87	130,60	134,56	171,60	129,17	114,78	135,08	126,95	139,23
Rondônia	162,69	155,88	157,48	163,54	157,67	167,13	175,46	233,29	141,22	134,93	162,15	159,14	172,18
Acre	177,21	185,55	186,36	193,00	183,33	185,34	178,03	232,77	167,75	196,08	222,19	204,25	235,03
Amazonas	165,24	165,67	173,84	178,06	166,60	177,12	181,99	249,92	176,69	165,66	185,62	178,13	198,23
Roraima	111,09	104,37	110,24	122,97	123,17	131,00	134,69	171,08	140,92	127,61	138,75	142,95	142,81
Pará	148,55	145,51	147,52	159,73	153,01	157,85	157,24	229,21	144,20	135,83	154,96	153,68	175,77
Amapá	125,82	124,46	136,12	142,99	133,42	131,57	134,81	198,52	147,71	131,93	149,97	137,34	171,31
Tocantins	167,78	170,23	165,65	176,16	161,59	166,05	162,23	213,13	174,54	152,06	190,54	162,86	204,18
Maranhão	147,45	148,05	165,97	170,51	157,75	161,84	174,92	232,23	159,89	156,77	187,27	171,77	201,54
Piauí	139,15	140,16	149,88	153,49	141,84	142,13	146,98	216,75	158,73	140,91	168,10	149,64	177,73
Ceará	137,76	138,78	149,82	149,03	143,32	144,75	151,41	196,66	149,57	131,21	148,96	139,36	164,58
Rio G. do Norte	146,15	146,97	154,53	161,48	157,23	162,20	172,30	233,51	167,73	148,02	173,55	161,27	175,38
Paraíba	144,83	142,62	150,97	157,78	146,10	151,29	159,97	236,37	158,45	139,44	170,29	152,71	176,34
Pernambuco	140,31	132,89	139,69	148,08	140,71	145,77	152,22	208,41	151,33	132,28	155,03	140,82	156,88
Alagoas	146,69	147,92	186,98	164,01	153,97	160,65	165,34	225,09	151,54	145,23	169,73	152,41	174,60
Sergipe	151,18	149,66	148,74	160,07	153,35	172,12	172,62	236,44	168,78	146,43	177,19	159,73	182,86
Bahia	126,37	125,77	127,31	134,49	125,99	130,26	133,75	178,54	133,69	125,90	150,58	135,71	149,01
Minas Gerais	121,77	121,29	123,58	126,77	122,28	125,71	128,18	158,46	124,74	110,16	137,39	130,48	141,62
Espírito Santo	144,32	142,87	149,43	154,18	153,36	158,74	154,93	207,02	161,08	148,52	168,80	155,69	171,55
Rio de Janeiro	121,73	119,05	120,19	123,29	115,02	119,86	123,26	164,92	120,07	112,79	126,21	121,39	132,46
São Paulo	121,57	121,69	120,90	128,48	121,61	127,57	132,85	161,86	126,10	106,11	125,10	117,97	129,11
Paraná	123,82	120,84	125,74	123,13	116,64	124,57	124,91	160,54	120,12	116,05	136,37	125,12	136,44
Santa Catarina	132,76	131,13	130,63	132,22	131,43	139,31	141,08	188,81	133,10	126,18	148,00	138,50	148,63
Rio Grande do Sul	120,49	118,51	118,77	119,27	110,61	117,83	122,52	160,58	112,33	101,56	123,46	118,47	127,03
Mato Grosso do Sul	136,11	130,81	137,59	138,76	133,09	132,68	133,72	172,72	129,62	127,08	148,56	136,26	148,04
Mato Grosso	141,90	136,17	139,89	148,41	142,76	143,04	140,08	170,07	134,55	117,54	134,35	118,14	126,38
Goias	144,14	142,71	144,94	150,42	139,48	143,91	144,51	183,15	147,60	131,15	154,15	141,95	159,95
Distrito Federal	142,20	138,20	142,76	148,65	142,29	152,92	157,52	201,49	151,04	140,91	163,38	157,35	171,79

Fonte: IBGE, Diretoria de Pesquisas, Coordenação de Serviços e Comércio.

(1) Inclui as atividades de Veículos e de Material de construção, além daquelas que compõem o varejo.

Índice Base Fixa: 2000 = 100

**Volume e Receita nominal de vendas
do varejo - com ajuste sazonal**

PESQUISA MENSAL DE COMÉRCIO - PMC

Tabela - Índice e variação do volume de vendas do comércio varejista com ajuste sazonal, por Unidade da Federação.

Mês: abr/2006

Unidade da Federação	Índice de Base Fixa (1)			Variação mês/mês anterior		
	mar/06	abr/06	mai/06	mar/06	abr/06	mai/06
Brasil	117,90	119,77	120,47	0,16	1,58	0,59
Rondônia	138,70	139,17	140,25	-0,88	0,34	0,77
Acre	160,53	164,18	172,34	-5,04	2,27	4,97
Amazonas	154,92	161,49	163,35	0,45	4,24	1,15
Roraima	118,96	132,43	134,18	-1,12	11,32	1,33
Pará	116,78	123,57	128,31	-3,08	5,82	3,83
Amapá	129,29	121,46	131,26	1,01	-6,06	8,07
Tocantins	167,41	158,69	180,97	8,07	-5,21	14,04
Maranhão	159,30	161,64	165,51	1,70	1,47	2,39
Piauí	133,86	137,61	139,53	4,12	2,80	1,39
Ceará	129,61	130,81	133,25	-1,98	0,92	1,86
Rio G. do Norte	143,86	148,91	150,57	0,63	3,51	1,11
Paraíba	143,94	144,11	147,36	2,29	0,12	2,25
Pernambuco	124,59	126,20	126,46	0,99	1,29	0,21
Alagoas	141,18	141,98	146,85	1,48	0,57	3,43
Sergipe	133,13	129,74	139,77	6,20	-2,55	7,73
Bahia	124,53	125,81	124,51	-0,11	1,03	-1,03
Minas Gerais	122,50	124,83	128,11	7,04	1,90	2,62
Espírito Santo	129,94	140,96	141,22	-5,85	8,48	0,19
Rio de Janeiro	115,39	117,65	119,09	-0,29	1,96	1,23
São Paulo	113,85	115,10	115,60	0,58	1,09	0,44
Paraná	111,49	112,20	113,67	0,71	0,64	1,31
Santa Catarina	121,61	121,84	121,77	0,85	0,19	-0,06
Rio Grande do Sul	104,28	107,59	106,51	-1,15	3,17	-1,00
Mato Grosso do Sul	119,19	121,62	125,40	-5,14	2,05	3,11
Mato Grosso	108,60	110,47	108,08	-2,11	1,73	-2,17
Goiás	129,78	130,59	130,72	0,73	0,63	0,10
Distrito Federal	124,56	130,56	132,81	-2,77	4,82	1,72

Fonte: IBGE, Diretoria de Pesquisas, Coordenação de Serviços e Comércio.

(1) Base: Média de 2003 = 100

PESQUISA MENSAL DE COMÉRCIO - PMC

Tabela - Índice e variação da receita nominal de vendas do comércio varejista com ajuste sazonal, por Unidade da Federação.

Mês: abr/2006

Unidade da Federação	Índice de Base Fixa (1)			Variação mês/mês anterior		
	mar/06	abr/06	mai/06	mar/06	abr/06	mai/06
Brasil	130,08	131,88	132,39	0,15	1,38	0,38
Rondônia	150,62	151,66	153,52	-1,09	0,69	1,22
Acre	174,42	180,81	188,93	-5,26	3,66	4,49
Amazonas	174,24	181,39	183,63	1,04	4,10	1,23
Roraima	135,45	159,67	149,93	-2,24	17,88	-6,10
Pará	132,41	140,62	145,35	-2,94	6,20	3,36
Amapá	145,96	138,34	149,75	0,39	-5,22	8,25
Tocantins	192,27	180,93	208,73	10,80	-5,90	15,37
Maranhão	177,21	177,62	185,66	1,93	0,23	4,53
Piauí	149,04	150,08	156,47	3,24	0,69	4,26
Ceará	141,32	144,03	146,33	-2,26	1,92	1,60
Rio G. do Norte	157,82	162,55	164,94	0,15	2,99	1,47
Paraíba	160,78	161,39	166,30	2,32	0,38	3,04
Pernambuco	139,06	141,01	143,22	1,18	1,40	1,57
Alagoas	157,52	159,38	165,72	1,01	1,18	3,98
Sergipe	151,83	151,47	161,75	5,08	-0,24	6,78
Bahia	135,81	137,81	136,84	1,83	1,47	-0,70
Minas Gerais	138,71	140,77	143,50	11,53	1,49	1,94
Espirito Santo	145,67	150,55	152,90	-1,75	3,35	1,56
Rio de Janeiro	124,89	128,34	129,78	-1,85	2,76	1,13
São Paulo	123,43	126,69	126,03	-1,54	2,64	-0,52
Paraná	125,33	126,03	127,56	1,13	0,56	1,21
Santa Catarina	137,54	137,86	138,08	2,81	0,23	0,16
Rio Grande do Sul	115,57	119,26	118,64	-0,09	3,20	-0,52
Mato Grosso do Sul	138,34	140,79	145,09	-2,16	1,77	3,06
Mato Grosso	124,01	122,81	121,36	0,43	-0,96	-1,18
Goiás	142,17	146,22	146,59	0,72	2,85	0,25
Distrito Federal	139,37	145,82	148,19	-2,94	4,63	1,62

Fonte: IBGE, Diretoria de Pesquisas, Coordenação de Serviços e Comércio.

(1) Base: Média de 2003 = 100