

Indicadores IBGE

Pesquisa Mensal de Comércio

Julho 2006

Instituto Brasileiro de Geografia e Estatística - IBGE

Ministro do Planejamento, Orçamento e Gestão
Paulo Bernardo Silva

INSTITUTO BRASILEIRO DE GEOGRAFIA E ESTATÍSTICA - IBGE

Presidente

Eduardo Pereira Nunes

Diretor Executivo

Sérgio da Costa Côrtes

ÓRGÃOS ESPECÍFICOS SINGULARES

Diretoria de Pesquisas

Wasmália Socorro Barata Bivar

Diretoria de Geociências

Guido Gelli

Diretoria de Informática

Luiz Fernando Pinto Mariano

Centro de Documentação e Disseminação de Informações

David Wu Tai

Escola Nacional de Ciências Estatísticas

Pedro Luis do Nascimento Silva

UNIDADE RESPONSÁVEL

Diretoria de Pesquisas

Coordenação das Estatísticas Econômicas

Magdalena Sophia Cronemberger Goes

Coordenação de Serviços e Comércio

Vânia Maria Carelli Prata

EQUIPE DE REDAÇÃO

Redatores: Nilo Lopes de Macedo

Reinaldo Silva Pereira

Editoração: Gilmar da Costa Gonçalves

Indicadores IBGE

Plano de divulgação:

Pesquisa mensal de emprego

Estatística da produção agrícola *

Estatística da produção pecuária *

Pesquisa industrial mensal: produção física Brasil

Pesquisa industrial mensal: produção física regional

Pesquisa industrial mensal: emprego e salário

Pesquisa mensal de comércio

Sistema nacional de índices de preços ao consumidor: IPCA-E

Sistema nacional de índices de preços ao consumidor: INPC - IPCA

Sistema nacional de pesquisa de custos e índices da construção civil

Contas nacionais trimestrais: indicadores de volume

Contas nacionais trimestrais: indicadores de volume e valores correntes

* Continuação de: Estatística da produção agropecuária, a partir de janeiro de 2006

Iniciado em 1982, com a divulgação de indicadores sobre trabalho e rendimento, indústria e preços, o periódico **Indicadores IBGE** incorporou no decorrer da década de 80 informações sobre agropecuária e produto interno bruto. A partir de 1991, foi subdividido em fascículos por assuntos específicos, que incluem tabelas de resultados, comentários e notas metodológicas. As informações apresentadas estão disponíveis em diferentes níveis geográficos: nacional, regional e metropolitano, variando por fascículo.

NOTAS METODOLÓGICAS

A Pesquisa Mensal de Comércio - PMC tem como objetivo produzir indicadores que permitam acompanhar a evolução conjuntural do comércio varejista e de seus principais segmentos.

A partir de janeiro de 2004, o Sistema de Índices do Comércio Varejista, em relação à série divulgada até dezembro de 2003, apresenta os seguintes aprimoramentos:

- Expande a abrangência dos indicadores, passando a incluir o comércio de material de construção.
- Passa a divulgar o índice do Comércio Varejista Ampliado, que agrega, aos índices do varejo, as atividades “Veículos, motocicletas, partes e peças” e “Material de construção”.
- Desagrega as estatísticas classificadas anteriormente como “Demais artigos de uso pessoal e doméstico” nas seguintes atividades: “Artigos farmacêuticos, médicos, ortopédicos, de perfumaria e cosméticos”, “Equipamentos e materiais para escritório, informática e comunicação”, “Livros, jornais, revistas e papelaria” e “Outros artigos de uso pessoal e doméstico”.
- Amplia a amostra de 5.000 empresas informantes para 9.000 empresas.
- Na série completa dos índices (série encadeada): os índices de janeiro de 2000 até dezembro de 2003 têm por **período de base** o ano de 2000. Os índices de janeiro de 2004 em diante têm por período de base o ano 2003.
- A série encadeada desde janeiro de 2000, tem como **período de referência**, único, a média mensal dos índices de 2003=100.

I – CARACTERÍSTICAS DA PESQUISA

- **Âmbito** – No estágio atual da PMC são investigadas empresas comerciais que possuam 20 ou mais pessoas ocupadas, cuja receita bruta provenha, predominantemente da atividade comercial varejista e estar sediada no território nacional e, em particular, para as Unidades da Federação da Região Norte (Rondônia, Roraima, Acre, Amazonas, Pará, Amapá e Tocantins), são consideradas apenas aquelas que estão sediadas nos municípios das capitais.
- **Abrangência** – A PMC abrange dez grupos de atividades cuja correspondência com a Classificação Nacional de Atividades Econômicas (CNAE), está indicada no Quadro I abaixo. Deste total, oito segmentos têm receitas geradas predominantemente na atividade varejista e dois (Veículos e motos, partes e peças e Material de construção), abarcam varejo e atacado.

Descrição da Atividade	Código CNAE
Combustíveis e lubrificantes	5050
Supermercados, hipermercados, produtos alimentícios, bebidas e fumo	5211, 5212, 5213, 5214, 5221, 5222, 5223, 5224 e 5229
Tecidos, vestuário e calçados	5231, 5232 e 5233
Móveis e eletrodomésticos	5242 e 5243
Artigos farmacêuticos, médicos, ortopédicos, de perfumaria e cosméticos	5241
Equipamentos e materiais para escritório, informática e de comunicação	5245
Livros, jornais, revistas e papelaria	5246
Outros artigos de uso pessoal e doméstico	5215 e 5249
Veículos e motocicletas, partes e peças	5010, 5030 e 5041
Material de construção	5153 e 5244

- **Unidade de Investigação** – A empresa, definida como entidade jurídica caracterizada por firma ou razão social, inscrita no Cadastro Nacional de Pessoa Jurídica (CNPJ), é a unidade básica de informação da PMC.
- **Variável Investigada** – É a receita bruta de revenda, Total e por Unidade da Federação, definida no âmbito da empresa como a receita bruta mensal proveniente da revenda de mercadorias, não deduzidos os impostos incidentes e nem as vendas canceladas, abatimentos e impostos incondicionais. Não estão incluídas as receitas financeiras e não-operacionais.
- **Amostra** – Com base na Pesquisa Anual de Comércio 2002 e dentro do âmbito e da abrangência previamente definidas, foram selecionadas cerca de 9 000 empresas distribuídas nas 27 Unidades da Federação.

II – CONSTRUÇÃO DE INDICADORES

- **Séries nominal e de volume** – A partir da receita bruta de revenda investigada são construídos indicadores para duas variáveis: *Receita Nominal de Vendas* e *Volume de Vendas*. Esta última resulta da deflação dos valores nominais correntes por índices de preços específicos para cada grupo de atividade, e para cada Unidade da Federação, construídos a partir dos relativos de preços do IPCA e do Sistema Nacional de Pesquisa de Custos e Índices da Construção Civil - SINAPI. Na construção dos índices de preços das UFs não cobertas pelo IPCA, foram usados os relativos de preços da área geográfica mais apropriada.
- **Divulgação dos resultados** – Os índices nominal e de volume de vendas são divulgados dentro do seguinte quadro esquemático:

1– *Índice de Comércio Varejista* - Índice-síntese dos grupos de atividades relacionados abaixo, cujas receitas provêm preponderantemente da atividade do varejo. Divulgados para o Brasil e suas 27 Unidades da Federação.

- . Combustíveis e lubrificantes;
- . Supermercados, hipermercados, produtos alimentícios, bebidas e fumo;
- . Vestuário, calçados e tecidos;
- . Móveis e eletrodomésticos;
- . Artigos farmacêuticos, médicos, ortopédicos e de perfumaria e cosméticos;
- . Equipamentos e material para escritório, informática e comunicação;
- . Livros, jornais, revistas e papelaria;
- . Outros artigos de uso pessoal e doméstico

2- *Índices de Comércio Varejista por atividade* - Para os segmentos do varejo, relacionados acima, são divulgados índices em nível Brasil e 12 Unidades da Federação selecionadas: Ceará, Pernambuco, Bahia, Minas Gerais, Espírito Santo, Rio de Janeiro, São Paulo, Paraná, Santa Catarina, Rio Grande do Sul, Goiás e Distrito Federal. Neste nível de abrangência geográfica divulga-se, ainda, resultados para *Supermercados e hipermercados*, que corresponde a um detalhamento da atividade de “*Supermercados, hipermercados, produtos alimentícios, bebidas e fumo*”.

3 - *Índices de Comércio Varejista Ampliado* - Índice-síntese dos grupos de atividades que compõem o varejo e mais os segmentos de *Veículos e motocicletas, partes e peças* e de *Material de construção*. Divulgados para o Brasil e suas 27 Unidades da Federação.

4 - *Índices de Comércio Varejista Ampliado por atividade* - Para todas as atividades relacionadas no item 1 além de *Veículos e motos, partes e peças* e de *Material de construção* são calculados índices para o Brasil e as 12 Unidades da Federação citadas no item 2.

- **Tipos de índices** - São divulgados quatro tipos de índices :

ÍNDICE DE BASE FIXA: Compara os níveis nominais e de volume da Receita Bruta de Revenda do mês com a média mensal obtida no ano de 2003.

ÍNDICE MENSAL: Compara os índices nominais e de volume da Receita Bruta de Revenda do mês com os obtidos em igual mês do ano anterior;

ÍNDICE ACUMULADO NO ANO: Compara os índices acumulados nominais e de volume da Receita Bruta de Revenda de janeiro até o mês do índice com os de igual período do ano anterior;

ÍNDICE ACUMULADO DE 12 MESES: Compara os índices acumulados nominais e de volume da Receita Bruta de Revenda dos últimos 12 meses com os de igual período imediatamente anterior.

III – ENCADEAMENTO

O IBGE encadeou a série de Índices de Base Fixa que encerrou em dezembro de 2003 (base 2000 = 100) com a série que se inicia em janeiro de 2004 (base 2003 = 100). A série encadeada tem como referência a média mensal de 2003 = 100. Este procedimento não altera as séries dos Índices Mensal, Acumulado no Ano e Acumulado de 12 meses já publicadas.

A série encadeada é, pois, uma série histórica de índices de volume com período de base **móvel**. Esta mudança traz como vantagem o uso de uma estrutura de ponderação mais atualizada, pois incorpora as mudanças nos preços relativos.

IV – SÉRIES DA PMC AJUSTADAS SAZONALMENTE

As séries da PMC ajustadas sazonalmente consideram os fatores sazonais, o efeito calendário, os feriados de Carnaval, Páscoa e Corpus Christi além da identificação de outliers. Os cálculos são feitos utilizando-se o software X12 ARIMA, do U.S. Census Bureau. A modelagem foi inicialmente definida com a série de 5 anos da pesquisa (janeiro de 2000 a dezembro de 2004). Em julho de 2006 a modelagem foi atualizada com a série de 6 anos da pesquisa (janeiro de 2000 a dezembro de 2005) e permanecerá inalterada até a divulgação do resultado de dezembro de 2006. Para os feriados de Carnaval e Corpus Christi utilizou-se o programa “genhol.exe”, disponibilizado pelo U.S. Census Bureau, de modo a gerar a matriz de coeficientes de regressão. Os modelos adotados nas séries divulgadas são:

VOLUME DE VENDAS

ATIVIDADE	DECOMPOSIÇÃO	MODELO ARIMA	REGRESSÃO (REGARIMA)
Brasil	Multiplicativo	(012) (011)	Carnaval, Corpus Christi, Páscoa[8] e efeito calendário (TD)
Produtos alimentícios, bebidas e fumo	Multiplicativo	(011) (011)	Páscoa[1] e efeito calendário (TD)
Combustíveis	Multiplicativo	(012) (011)	Carnaval e Corpus Christi
Tecidos, vestuário e calçados	Multiplicativo	(210) (011)	Carnaval, Corpus Christi e TC2003.MAY
Móveis e eletrodomésticos	Multiplicativo	(012) (011)	Carnaval e Corpus Christi
Super e Hipermercados	Multiplicativo	(212) (011)	Carnaval, Corpus Christi, Páscoa[8], efeito calendário (TD), AO.2001.SEP, LS.2002.NOV e TC.2005.FEB
Automóveis, motocicletas, partes e peças	Multiplicativo	(210) (011)	Carnaval, Corpus Christi, Páscoa[15] e efeito calendário (TD)

UF	DECOMPOSIÇÃO	MODELO ARIMA	REGRESSÃO(REGARIMA)
Acre	Multiplicativo	(2 1 0) (0 1 1)	Carnaval, Corpus Christi e TC2003.NOV
Alagoas	Multiplicativo	(0 1 2) (0 1 1)	Carnaval e Corpus Christi
Amapá	Multiplicativo	(2 1 2) (0 1 1)	Carnaval e Corpus Christi
Amazonas	Multiplicativo	(0 1 1)(0 1 1)	Carnaval e Corpus Christi
Bahia	Multiplicativo	(0 1 1) (0 1 1)	Carnaval, Corpus Christi e efeito calendário (TD)
Ceará	Multiplicativo	(0 2 2) (0 1 1)	Carnaval, Corpus Christi e efeito calendário (TD)
Distrito Federal	Multiplicativo	(0 1 2) (0 1 1)	Carnaval e Corpus Christi
Espírito Santo	Multiplicativo	(0 1 1) (0 1 1)	Carnaval, Corpus Christi, efeito calendário (TD) E AO.2002.APR
Goiás	Multiplicativo	(2 1 2) (0 1 1)	Páscoa[15]
Maranhão	Multiplicativo	(2 1 0) (0 1 1)	Carnaval, Corpus Christi e efeito calendário (TD)
Minas Gerais	Multiplicativo	(2 1 0) (0 1 1)	Carnaval, Corpus Christi, Páscoa[8] e efeito calendário (TD)
Mato Grosso	Multiplicativo	(2 1 2) (0 1 1)	Corpus Christi
Mato Grosso do Sul	Multiplicativo	(0 1 1) (0 1 1)	Efeito calendário (TD) e LS.2000.AUG
Pará	Multiplicativo	(2 1 0) (0 1 1)	Carnaval, Corpus Christi e efeito calendário (TD)
Paraíba	Multiplicativo	(2 1 2) (0 1 1)	Carnaval e Corpus Christi
Paraná	Multiplicativo	(0 1 1) (0 1 1)	Carnaval e Corpus Christi, Páscoa[15] e efeito calendário (TD)
Pernambuco	Multiplicativo	(0 1 2) (0 1 1)	Carnaval e Corpus Christi
Piauí	Multiplicativo	(2 1 2) (0 1 1)	Carnaval e Corpus Christi, Páscoa[15], efeito calendário (TD) e TC.2004.JAN
Rio Grande do Norte	Multiplicativo	(0 1 2) (0 1 1)	Carnaval, Corpus Christi e LS.2002.NOV
Rio Grande do Sul	Multiplicativo	(0 1 1) (0 1 1)	Carnaval, Corpus Christi, Páscoa[8] e efeito calendário (TD)
Rio de Janeiro	Multiplicativo	(0 2 2) (0 1 1)	Carnaval, Corpus Christi e Páscoa[8]
Rondônia	Multiplicativo	(0 1 2) (0 1 1)	Carnaval, Corpus Christi, Páscoa[15] e efeito calendário (TD)
Roraima	Multiplicativo	(0 1 1) (0 1 1)	-
Santa Catarina	Multiplicativo	(0 1 1) (0 1 1)	Carnaval, Corpus Christi, Páscoa[15] e efeito calendário (TD)
Sergipe	Multiplicativo	(0 1 1) (0 1 1)	Páscoa[15] e LS.2005.FEB
São Paulo	Multiplicativo	(2 1 2) (0 1 1)	Carnaval, Corpus Christi, efeito calendário (TD) e LS.2004.JAN
Tocantins	Multiplicativo	(2 1 2) (0 1 1)	Carnaval, Corpus Christi, Páscoa[15] e efeito calendário (TD), TC.2003.MAY e LS.2005.FEB

RECEITA NOMINAL DE VENDAS

ATIVIDADE	DECOMPOSIÇÃO	MODELO ARIMA	REGRESSÃO (REGARIMA)
Brasil	Multiplicativo	(012) (011)	Carnaval, Corpus Christi, Páscoa[8] e efeito calendário (TD)
Produtos alimentícios, bebidas e fumo	Multiplicativo	(011) (011)	Páscoa[8], efeito calendário (TD) E LS.2002.OCT
Combustíveis	Multiplicativo	(012) (011)	-
Tecidos, vestuário e calçados	Multiplicativo	(210) (011)	Carnaval, Corpus Christi e TC.2003.MAY
Móveis e eletrodomésticos	Multiplicativo	(011) (011)	Carnaval, Corpus Christi, Páscoa[15] e efeito calendário (TD)
Super e Hipermercados	Multiplicativo	(212) (011)	Carnaval, Corpus Christi, Páscoa[8], efeito calendário (TD) e LS.2005.FEB
Automóveis, motocicletas, partes e peças	Multiplicativo	(210) (011)	Carnaval, Corpus Christi, Páscoa[15] e efeito calendário (TD)

UF	DECOMPOSIÇÃO	MODELO ARIMA	REGRESSÃO (REGARIMA)
Acre	Multiplicativo	(2 1 0) (0 1 1)	Carnaval, Corpus Christi e TC.2003.NOV
Alagoas	Multiplicativo	(0 1 2) (0 1 1)	Carnaval e Corpus Christi
Amapá	Multiplicativo	(2 1 0) (0 1 1)	Carnaval e Corpus Christi
Amazonas	Multiplicativo	(0 1 1) (0 1 1)	Carnaval e Corpus Christi
Bahia	Multiplicativo	(0 1 1) (0 1 1)	Carnaval, Corpus Christi, efeito calendário (TD) e TC.2004.JAN
Ceará	Multiplicativo	(2 1 0) (0 1 1)	Carnaval, Corpus Christi e efeito calendário (TD)
Distrito Federal	Multiplicativo	(2 1 2) (0 1 1)	Carnaval e Corpus Christi
Espírito Santo	Multiplicativo	(0 1 1) (0 1 1)	Carnaval, Corpus Christi e efeito calendário (TD)
Goiás	Multiplicativo	(0 1 1) (0 1 1)	Carnaval, Corpus Christi e Páscoa[15]
Maranhão	Multiplicativo	(0 1 2) (0 1 1)	Carnaval, Corpus Christi, efeito calendário (TD), AO.2001.MAY, AO.2002.FEB e AO.2004.NOV
Minas Gerais	Multiplicativo	(0 1 2) (0 1 1)	Carnaval, Corpus Christi, efeito calendário (TD), AO.2001.JUL, AO.2002.JUN e TC.2003.MAR, AO.2004.APR, AO.2004.NOV, AO.2005.FEB e AO.2005.JUN
Mato Grosso	Multiplicativo	(0 1 1) (0 1 1)	Páscoa[15] e AO.2202.MAY
Mato Grosso do Sul	Multiplicativo	(2 1 0) (0 1 1)	Carnaval, Corpus Christi, efeito calendário (TD), LS.2001.AUG, LS.2001.NOV, LS.2003.FEB e LS.2004.MAY
Pará	Multiplicativo	(2 1 0) (0 1 1)	Carnaval e Corpus Christi
Paraíba	Multiplicativo	(2 1 2) (0 1 1)	Carnaval e Corpus Christi
Paraná	Multiplicativo	(2 1 2) (0 1 1)	Carnaval, Corpus Christi, efeito calendário (TD), AO.2003.NOV, LS.2005.FEB e TC.2005.AUG
Pernambuco	Multiplicativo	(0 1 2) (0 1 1)	Carnaval, Corpus Christi, efeito calendário (TD), AO.2003.JAN e AO.2004.SEP
Piauí	Multiplicativo	(2 1 2) (0 1 1)	Carnaval, Corpus Christi, Páscoa[15] e efeito calendário (TD)
Rio Grande do Norte	Multiplicativo	(2 1 0) (0 1 1)	Carnaval, Corpus Christi
Rio Grande do Sul	Multiplicativo	(0 1 1) (0 1 1)	Carnaval, Corpus Christi e efeito calendário (TD)
Rio de Janeiro	Multiplicativo	(0 1 1) (0 1 1)	Carnaval, Corpus Christi e Páscoa[8]
Rondônia	Multiplicativo	(0 1 2) (0 1 1)	Carnaval, Corpus Christi, Páscoa[15] e efeito calendário (TD)
Roraima	Multiplicativo	(0 1 1) (0 1 1)	-
Santa Catarina	Multiplicativo	(2 1 2) (0 1 1)	Páscoa[8] e efeito calendário (TD)
Sergipe	Multiplicativo	(0 1 1) (0 1 1)	Páscoa[15] e LS.2005.FEB
São Paulo	Multiplicativo	(0 1 1) (0 1 1)	Carnaval, Corpus Christi, efeito calendário (TD), Páscoa[8], AO.2000.APR, AO.2003.DEC e AO.2005.FEB
Tocantins	Multiplicativo	(0 1 1) (0 1 2)	LS.2005.FEB

V - OBSERVAÇÕES

- 1 - Os índices do mês poderão ser alterados na divulgação do mês subsequente, em virtude de retificações nos dados primários por parte dos informantes da pesquisa.
2. As atividades PMC não contempladas no ajuste sazonal (“Artigos farmacêuticos, médicos, ortopédicos, de perfumaria e cosméticos”, “Equipamentos e materiais para escritório, informática e comunicação”, “Livros, jornais, revistas e papelaria” e “Outros artigos de uso pessoal e doméstico”) serão publicadas quando as suas séries completarem 60 meses.



COMENTÁRIOS

O **Comércio varejista** do País apresentou, em julho/06, taxas de variação de -0,45% para o volume de vendas e de -0,03% para a receita nominal, na relação mês/mês anterior, com ajuste sazonal, conforme evolução nos índices de base fixa mostrados nos gráficos 1 e 2. Nas demais comparações (extraídas das séries sem ajustamento), as taxas para o volume de vendas foram de 2,30% sobre julho/05; 5,18% no acumulado do ano e de 5,14% no acumulado dos últimos 12 meses. Já a receita nominal obteve taxas de 3,35% com relação a igual mês de 2005; 6,89% na relação janeiro-julho06/janeiro-julho05; e 7,69% no acumulado dos últimos 12 meses. (Tabelas 1 e 2).

Gráfico 1

Brasil - Volume de vendas do comércio varejista com ajuste sazonal
Índice de Base Fixa e média móvel trimestral

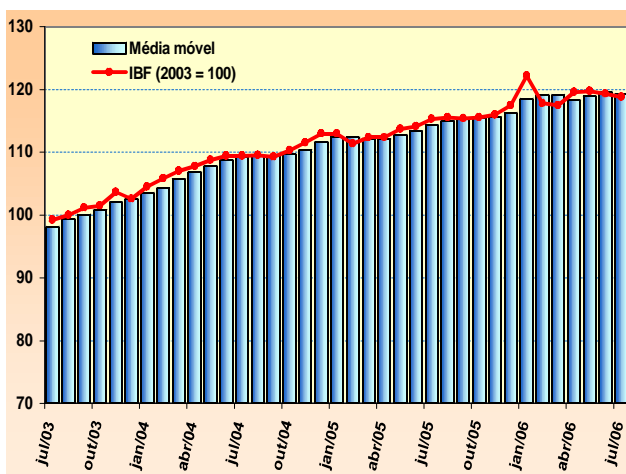
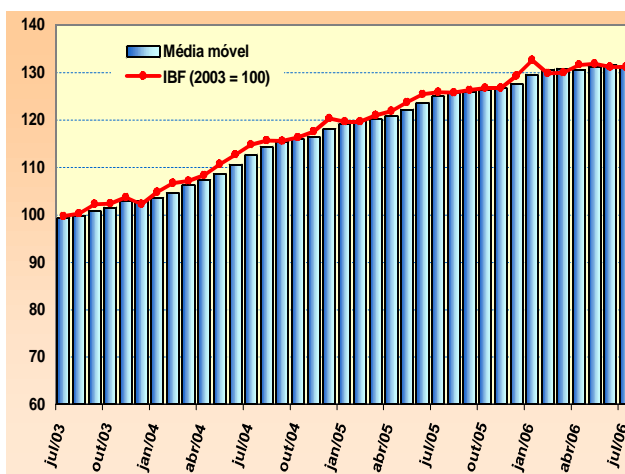


Gráfico 2

Brasil - Receita Nominal de vendas do comércio varejista com ajuste sazonal
Índice de Base Fixa e média móvel trimestral



A variação de -0,45% no volume de vendas registrada em julho, na série com ajuste sazonal, deu continuidade ao comportamento negativo iniciado no mês anterior. Ainda na análise da série ajustada, calculada para quatro das oito atividades que compõem o setor, todas registraram resultado negativo, como segue: *Móveis e eletrodomésticos*, com taxa de -2,65%; *Tecidos, vestuário e calçados* (-0,72%); *Hipermercados, supermercados, produtos alimentícios, bebidas e fumo* (-0,46%) e *Combustíveis e lubrificantes* (-0,44%). Já o segmento de *Veículos, motos, partes e peças*, que faz parte do Comércio varejista ampliado, obteve taxa de variação positiva de 8,23% sobre o mês anterior - Tabela 1.

Na relação julho06/julho05, seis das oito atividades do varejo obtiveram aumento no volume de vendas cujas taxas, por ordem de importância no resultado global, se estabeleceram em 4,97% para *Hipermercados, supermercados, produtos alimentícios, bebidas e fumo*; 11,50% em *Outros artigos de uso pessoal e doméstico*; 2,09% para *Móveis e eletrodomésticos*; 26,93% para *Equipamentos e material para escritório, informática e comunicação*; 3,28% em *Artigos farmacêuticos, médicos, ortopédicos, de perfumaria e cosméticos*; 2,27% para *Livros, jornais, revistas e papelaria*; -5,10% em *Tecidos, vestuário e calçados*; e -10,18% para *Combustíveis e lubrificantes*. Tabela 1.

TABELA 1
BRASIL - VOLUME DE VENDAS DO COMÉRCIO VAREJISTA E COMÉRCIO VAREJISTA AMPLIADO
SEGUNDO GRUPOS DE ATIVIDADES PMC - 2006

ATIVIDADES	INDICADOR MÊS/MÊS (*)			INDICADOR MENSAL			ACUMULADO	
	Taxa de Variação			Taxa de Variação			Taxa de Variação	
	MAI	JUN	JUL	MAI	JUN	JUL	NO ANO	12 MESES
COMÉRCIO VAREJISTA (**)	0,08	-0,31	-0,45	7,40	3,97	2,30	5,18	5,14
1 - Combustíveis e lubrificantes	-0,57	-0,23	-0,44	-11,64	-12,65	-10,18	-10,04	-9,01
2 - Hiper, supermercados, prods. alimentícios, bebidas e fumo	-0,74	1,37	-0,46	7,30	8,56	4,97	7,19	5,26
2.1 - Super e hipermercados	0,09	1,36	-0,61	7,67	9,06	5,31	7,09	4,72
3 - Tecidos, vest. e calçados	-0,62	-2,63	-0,72	9,30	-2,60	-5,10	1,62	5,19
4 - Móveis e eletrodomésticos	6,53	-4,33	-2,65	15,24	3,13	2,09	7,98	9,93
5 - Artigos farmacêuticos, med., ortop. e de perfumaria	-	-	-	5,14	1,48	3,28	4,09	6,40
6 - Equip. e mat. para escritório informática e comunicação	-	-	-	44,57	24,11	26,93	37,53	49,35
7 - Livros, jornais, rev. e papelaria	-	-	-	5,76	2,61	2,27	1,05	1,64
8 - Outros arts. de uso pessoal e doméstico	-	-	-	19,55	12,17	11,50	14,33	15,27
COMÉRCIO VAREJISTA AMPLIADO (***)	-	-	-	8,67	1,66	6,59	4,48	3,92
9 - Veículos e motos, partes e peças	2,36	-2,44	8,23	12,59	-3,87	15,69	3,78	2,67
10- Material de Construção	-	-	-	3,81	4,27	10,62	0,94	-2,25

Fonte: IBGE, Diretoria de Pesquisas, Coordenação de Serviços e Comércio.

(*) Séries com ajuste sazonal

(**) O indicador do comércio varejista é composto pelos resultados das atividades numeradas de 1 a 8.

(***) O indicador do comércio varejista ampliado é composto pelos resultados das atividades numeradas de 1 a 10

Em julho/06, a atividade de *Hipermercados, supermercados, produtos alimentícios, bebidas e fumo* obteve variação de 4,97% no volume de vendas em relação a igual mês do ano anterior, como provável reflexo da melhoria do rendimento médio do trabalho em relação a julho/05, bem como do aumento do emprego com carteira de trabalho assinada, com variações de 3,4% e de 5,1%, respectivamente, segundo a Pesquisa Mensal de Emprego. Com esse resultado a atividade alcança nos sete primeiros meses do ano taxa de 7,19% em relação ao mesmo período do ano anterior, acumulado nos últimos 12 meses taxa de crescimento de 5,26%.

A atividade de *Outros artigos de uso pessoal e doméstico*, com o segundo maior impacto na formação da taxa do varejo, obteve variação de 11,50% no volume de vendas em relação a julho de 2005. Englobando segmentos como lojas de departamento, ótica, joalheira, artigos esportivos, brinquedos, etc., esta atividade vem tendo o seu desempenho influenciado tanto pelas condições favoráveis de crédito como pela evolução da massa salarial da economia. Em decorrência disto, registra no período janeiro-julho expansão de 14,33% sobre igual período de 2005, com a taxa acumulada para os últimos 12 meses atingindo 15,27%.

TABELA 2
BRASIL - RECEITA NOMINAL DE VENDAS DO COMÉRCIO VAREJISTA E COMÉRCIO VAREJISTA AMPLIADO
SEGUNDO GRUPOS DE ATIVIDADES PMC - 2006

ATIVIDADES	INDICADOR MÊS/MÊS (*)			ÍNDICADOR MENSAL			ACUMULADO	
	Taxa de Variação			Taxa de Variação			Taxa de Variação	
	MAI	JUN	JUL	MAI	JUN	JUL	NO ANO	12 MESES
COMÉRCIO VAREJISTA (**)	0,20	-0,54	-0,03	8,32	4,67	3,35	6,89	7,69
1 - Combustíveis e lubrificantes	-0,47	0,05	-0,54	2,87	1,77	4,00	3,60	2,86
2 - Hiper, supermercados, prods. alimentícios, bebidas e fumo	-0,74	0,72	-0,13	4,24	5,36	2,98	5,57	4,71
2.1 - Super e hipermercados	-1,25	1,29	0,53	4,59	5,86	3,32	5,48	4,19
3 - Tecidos, vest. e calçados	1,62	-3,55	0,31	14,63	2,57	-0,48	7,00	11,55
4 - Móveis e eletrodomésticos	2,96	-3,46	-1,64	12,43	-0,55	-2,00	6,52	10,74
5 - Artigos farmacêuticos, med., ortop. e de perfumaria	-	-	-	10,28	6,71	8,86	9,94	12,39
6 - Equip. e mat. para escritório informática e comunicação	-	-	-	23,15	6,07	9,32	18,77	32,01
7 - Livros, jornais, rev. e papelaria	-	-	-	11,52	7,51	6,77	6,67	7,23
8 - Outros arts. de uso pessoal e doméstico	-	-	-	25,45	17,90	15,98	20,36	21,42
COMÉRCIO VAREJISTA AMPLIADO (***)	-	-	-	10,28	2,57	7,76	6,48	6,87
9 - Veículos e motos, partes e peças	3,25	-3,31	9,12	15,01	-2,86	15,67	5,87	5,93
10- Material de Construção	-	-	-	7,38	8,05	14,36	5,39	3,72

Fonte: IBGE, Diretoria de Pesquisas, Coordenação de Serviços e Comércio.

(*) Séries com ajuste sazonal

(**) O indicador do comércio varejista é composto pelos resultados das atividades numeradas de 1 a 8.

(***) O indicador do comércio varejista ampliado é composto pelos resultados das atividades numeradas de 1 a 10

O segmento de *Móveis e eletrodomésticos* exerceu, em julho, o terceiro maior impacto no resultado do **Comércio Varejista**, ao registrar variação de 2,09% no volume de vendas em relação a julho do ano passado. Beneficiado basicamente pela permanência de condições favoráveis de crédito ao consumo e pelos empréstimos consignados em folha, a atividade registra taxas de crescimento de 7,98% e de 9,93% nos acumulados do ano e dos últimos 12 meses, respectivamente. Estes números expressam, no entanto, redução no ritmo de crescimento, o que pode ser atribuído a elevada base de comparação, consequência da forte expansão do volume de vendas da atividade em 2004 (26,41%) e em 2005 (16,02%), bem como a um certo arrefecimento na capacidade de endividamento das famílias.

A atividade de *Equipamentos e materiais para escritório, informática e comunicação*, que exerceu o quarto maior impacto positivo no resultado do varejo, obteve acréscimo no volume de vendas, em julho, de 26,93% sobre igual mês do ano passado. Deve-se salientar que o crescimento desta atividade resulta da queda dos preços (principalmente dos produtos de informática) e da melhoria das condições de renda da economia. Em termos acumulados, a taxa obtida nos sete primeiros meses do ano e nos últimos 12 meses atingiram, respectivamente, 37,53% e 49,35%.

A atividade de *Artigos farmacêuticos, médicos, ortopédicos e de perfumaria*, com a quinta maior participação na taxa global do varejo, apresentou resultado de 3,28% na comparação com julho de 2005, com taxa acumulada de janeiro a julho, da ordem de 4,09%, e de 6,40%, nos últimos 12 meses.

Livros, jornais, revistas e papelaria, completam o quadro de participações positivas na formação da taxa global do varejo, com variações no volume de vendas sobre julho/05 de 2,27%. O crescimento de 1,05%, observado no acumulado do ano, e de 1,64% no acumulado dos últimos 12 meses, colocam a atividade como a que vem obtendo os menores resultados positivos de 2006.

O segmento de *Tecidos, vestuário e calçados* apresentou, em julho, variação de -5,10% no volume de vendas em relação a igual mês do ano anterior, mantendo o comportamento negativo verificado no mês anterior (-2,60%). Estes resultados negativos ainda não se refletem nos indicadores acumulados, cujas taxas para os sete primeiros meses de 2006, sobre igual período do ano anterior, e para os últimos 12 meses se estabeleceram em 1,62% e 5,19%, respectivamente.

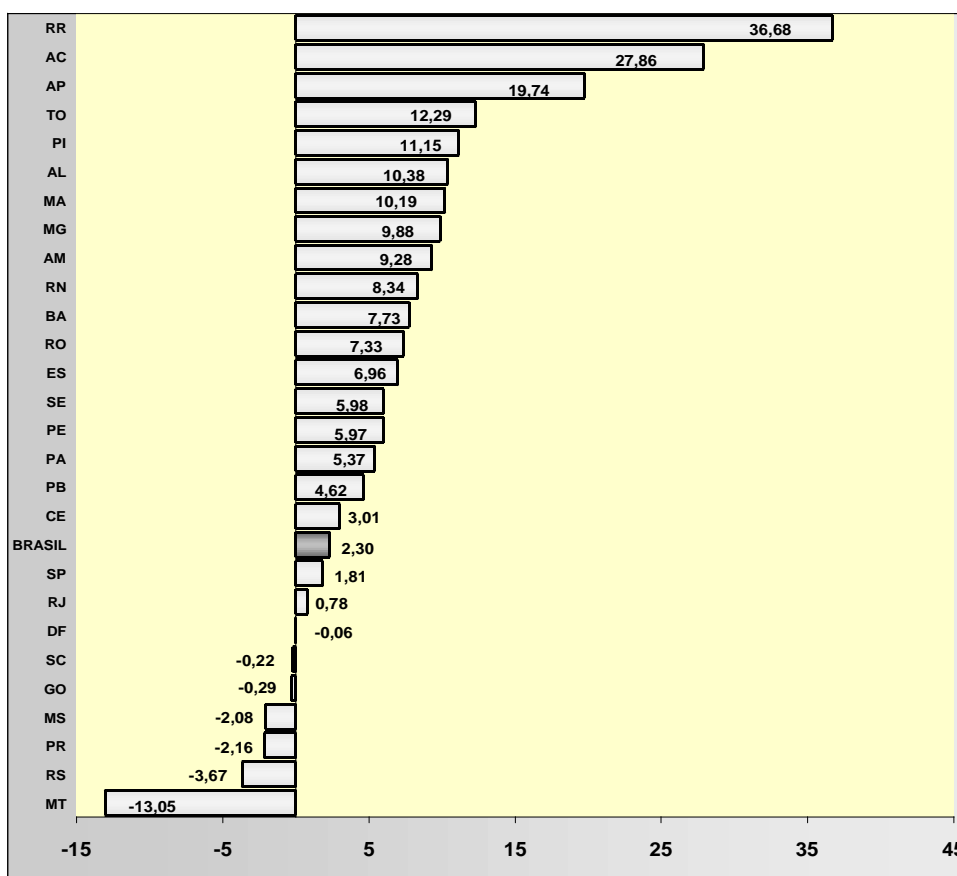
A atividade de *Combustíveis e lubrificantes* chega ao décimo nono mês consecutivo de queda no volume de vendas, registrando na relação julho06/julho05 variação de -10,18%. Em termos de resultados acumulados, as taxas chegam a -10,04% para o período janeiro-julho e a -9,01% nos últimos 12 meses.

No corte regional, vinte das 27 Unidades da Federação obtiveram resultados positivos no volume de vendas na comparação julho06/julho05, com as variações de maior magnitude se estabelecendo em Roraima, com taxa de 36,68%; Acre (27,86%); Amapá (19,74%); Tocantins (12,29%) e Piauí (11,15%). As principais quedas ocorreram em Mato Grosso (-13,05%); Rio Grande do Sul (-3,67%); Paraná (-2,16%) e Mato Grosso do Sul (-2,08%) - Gráfico 3. Quanto à participação na composição da taxa do **Comércio varejista**, os destaques, pela ordem, foram Minas Gerais (9,88%); São Paulo (1,81%); Bahia (7,73%); Pernambuco (5,97%); Espírito Santo (6,96%) e Amazonas, com 9,28%.

Ainda por Unidades da Federação, os resultados com ajuste sazonal para o volume de vendas

apontam, na comparação mês/mês anterior, o seguinte quadro: 15 (quinze) estados com variações positivas e 12 (doze) com queda. Os principais acréscimos ocorreram em Rondônia (4,60%); Alagoas (4;27%); Bahia (3,85%); Pernambuco (3,82%) e Acre (3,26%). As maiores reduções ocorreram em Tocantins (-7,74%); Distrito Federal (-3,33%); Maranhão (-2,67%); Rio de Janeiro (-2,18%) e Goiás (-2,08%).

Gráfico 3
Taxas mensais* regionalizadas do volume de vendas do Varejo,
ordenadas segundo o posicionamento em relação a média nacional



Fonte: IBGE/DPE/COSEC/PMC
 (*) Relação mês/igual mês do ano anterior

Para o **Comércio varejista ampliado**, composto do **varejo** mais as atividades de *Veículos, motos, partes e peças* e de *Material de construção*, as variações observadas na relação julho06/julho05 foram de 6,59% para o volume de vendas e de 7,76% na receita nominal de vendas. Nos acumulados do ano e dos últimos 12 meses, a atividade apresentou taxas de variação de 4,48% e de 3,92% para o volume de vendas e de 6,48% e 6,87% na receita nominal, respectivamente.

No que tange ao volume de vendas, a atividade de *Veículos, motos, partes e peças* reverte o

quadro de queda apresentado no mês anterior (-3,87% sobre junho/05), registrando em julho taxa de 15,69%. Nos acumulados dos sete primeiros meses e dos últimos doze meses as variações atingem 3,78% e 2,67%, respectivamente. Já o segmento de *Material de construção* continuou assinalando resultado mensal positivo, com crescimento de 10,62% sobre junho de 2005. Em termos acumulados, as taxas foram de 0,94% de janeiro a julho e de -2,25% nos últimos doze meses.

Por Unidades da Federação, ainda em relação ao **varejo ampliado**, as maiores taxas de desempenho no volume de vendas ocorreram no Acre (36,29%); Amapá (26,80%); Roraima (26,61%); Maranhão (23,51%) e Tocantins (17,57%). Em termos de impacto no resultado global do setor, os destaques foram São Paulo (4,98%); Minas Gerais (10,98%); Bahia (13,42%); Rio de Janeiro (4,12%) e Distrito Federal (12,04%).

Gráfico 4 - Evolução do volume de vendas do Comércio Varejista segundo os índices Mensal e Acumulado dos últimos 12 meses

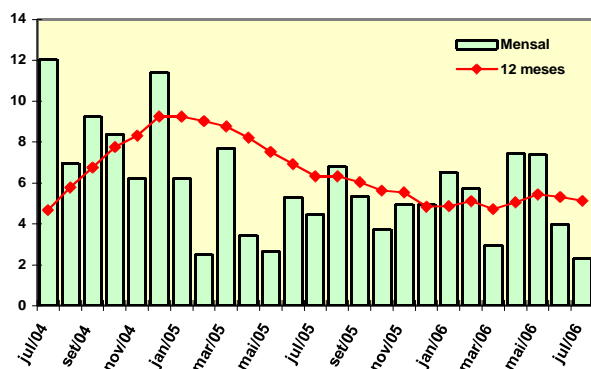


Gráfico 5 - Evolução do volume de vendas de Hiper, Super, prods. alim., bebidas e fumo segundo os índices Mensal e Acumulado dos últimos 12 meses

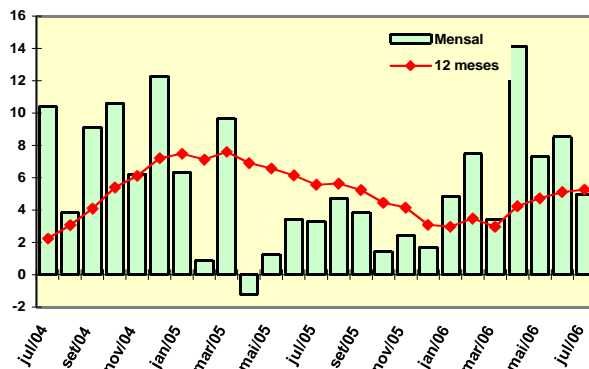


Gráfico 6 - Evolução do volume de vendas de Móveis e Eletrodomésticos, segundo os índices Mensal e Acumulado dos últimos 12 meses

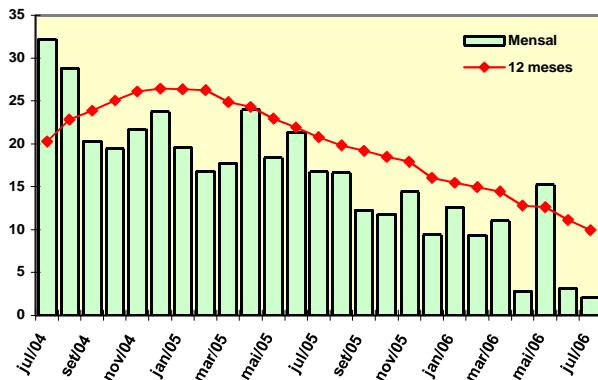


Gráfico 7 - Evolução do volume de vendas de Têxtil, Vestuário e Calçados segundo os índices Mensal e Acumulado dos últimos 12 meses

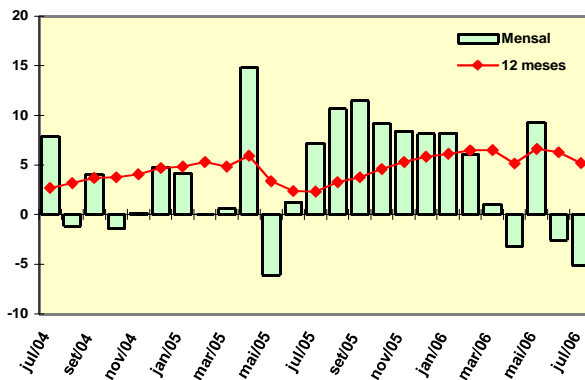


Gráfico 8 - Evolução do volume de vendas de Combustíveis e Lubrificantes segundo os índices Mensal e Acumulado dos últimos 12 meses

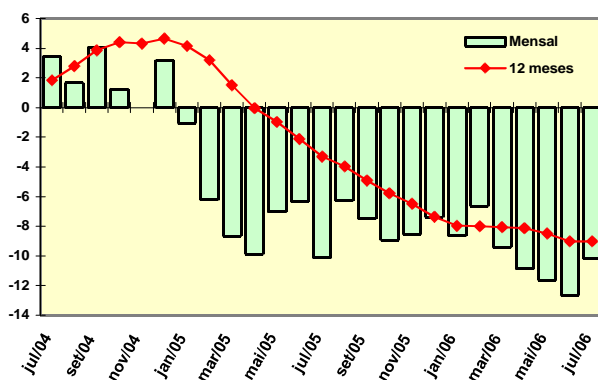
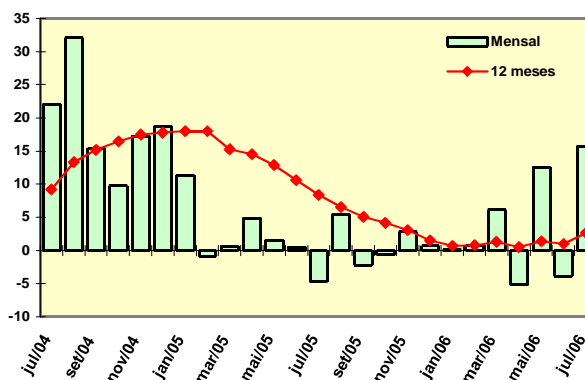


Gráfico 9 - Evolução do volume de vendas de Veículos, motos, partes e peças, segundo os índices Mensal e Acumulado dos últimos 12 meses



PESQUISA MENSAL DE COMÉRCIO - PMC

**Tabela 1 - Índice e variação de volume de vendas no comércio varejista,
por Unidade da Federação**

Mês: Jul/2006

Unidade da Federação	Índice de volume (1)	Variação				
		Mensal (2)			Acumulada (3)	
		mai/06	jun/06	jul/06	no ano	12 Meses
Brasil	117,24	7,40	3,97	2,30	5,16	5,14
Rondônia	146,38	1,66	2,15	7,33	2,84	6,19
Acre	175,13	24,11	13,37	27,86	18,59	18,45
Amazonas	158,45	20,75	10,77	9,28	15,44	18,01
Roraima	128,43	37,56	34,96	36,68	32,85	25,15
Pará	122,03	10,48	6,25	5,37	5,18	9,35
Amapá	136,55	25,55	18,39	19,74	21,98	13,41
Tocantins	165,41	26,18	20,06	12,29	21,24	29,30
Maranhão	164,35	26,01	19,39	10,19	18,52	22,41
Piauí	143,33	17,43	10,89	11,15	14,29	20,46
Ceará	133,52	10,65	5,43	3,01	8,71	12,67
Rio G. do Norte	151,30	15,53	7,18	8,34	13,52	18,96
Parafba	144,05	9,68	-0,08	4,62	8,94	17,72
Pernambuco	125,59	4,76	3,81	5,97	5,12	8,65
Alagoas	141,51	16,75	8,75	10,38	10,60	12,07
Sergipe	134,86	4,53	-0,33	5,98	6,31	18,22
Bahia	123,31	10,05	5,98	7,73	8,98	7,99
Minas Gerais	125,75	13,58	11,08	9,88	8,47	6,42
Espirito Santo	138,33	13,24	13,05	6,96	10,31	11,89
Rio de Janeiro	112,38	8,71	2,34	0,78	5,07	4,92
São Paulo	113,02	5,19	3,69	1,81	5,00	4,11
Paraná	110,10	5,62	0,86	-2,16	0,82	-0,70
Santa Catarina	115,70	6,00	-1,64	-0,22	2,20	2,20
Rio Grande do Sul	102,77	4,01	-0,79	-3,67	-1,29	-3,06
Mato Grosso do Sul	124,92	3,37	2,36	-2,08	2,34	4,63
Mato Grosso	108,77	-14,01	-10,06	-13,05	-10,23	-4,76
Goiás	128,48	6,56	4,29	-0,29	7,21	12,37
Distrito Federal	121,68	10,33	6,52	-0,06	7,22	10,65

Fonte: IBGE, Diretoria de Pesquisas, Coordenação de Serviços e Comércio.

(1) Base: 2003 = 100

(2) Base: Igual mês do ano anterior = 100

(3) Base no ano: Igual período do ano anterior = 100

Base 12 meses: 12 meses imediatamente anteriores aos 12 últimos meses = 100

PESQUISA MENSAL DE COMÉRCIO - PMC

Tabela 2 - Variação de volume de vendas no comércio varejista, por atividade e Unidade da Federação (Continua)

Mês: Jul/2006

Unidade da Federação	Comércio Varejista			Combustíveis e lubrificantes			Hipermercados, supermercados, produtos alimentícios, bebidas e fumo						Tecidos, vestuário e calçados		
	Mensal (1)	Acumulada (2)		Mensal (1)	Acumulada (2)		Total			Hipermercados e Supermercados			Mensal (1)	Acumulada (2)	
		no ano	12 Meses		no ano	12 Meses	Mensal (1)	no ano	12 Meses	Mensal (1)	no ano	12 Meses		no ano	12 Meses
Brasil	2,30	5,16	5,14	-10,18	-10,04	-9,01	4,97	7,19	5,26	5,31	7,09	4,72	-5,10	1,62	5,19
Ceará	3,01	8,71	12,67	-26,51	-18,18	-5,65	-1,70	9,64	13,50	0,46	10,91	12,67	4,92	4,08	8,32
Pernambuco	5,97	5,12	8,65	-17,85	-10,12	2,18	10,75	8,32	9,52	10,88	8,40	8,46	-2,89	-2,52	4,01
Bahia	7,73	8,98	7,99	-2,48	-2,79	-7,19	12,69	12,26	8,51	23,28	20,20	13,21	-3,69	0,71	7,60
Minas Gerais	9,88	8,47	6,42	-4,48	-7,43	-10,84	15,81	13,70	9,65	15,85	13,14	8,36	-4,67	3,54	4,35
Espirito Santo	6,96	10,31	11,89	-0,73	-1,28	-2,18	6,44	10,91	13,04	6,48	11,04	12,92	1,80	8,57	5,44
Rio de Janeiro	0,78	5,07	4,92	-14,38	-15,24	-16,21	4,35	7,44	6,03	4,39	7,16	4,88	-8,01	-1,62	4,05
São Paulo	1,81	5,00	4,11	-9,79	-13,95	-11,58	3,76	6,62	3,39	3,80	6,12	3,03	-6,45	2,70	6,37
Paraná	-2,16	0,82	-0,70	-23,37	-17,69	-11,12	3,57	2,62	-3,61	3,39	2,29	-4,28	-14,73	-1,45	1,36
Santa Catarina	-0,22	2,20	2,20	-2,03	1,62	-4,18	1,78	4,08	3,63	1,84	4,06	3,24	-5,16	2,91	7,05
Rio Grande do Sul	-3,67	-1,29	-3,06	-0,43	-5,85	-14,20	-7,72	-4,95	-4,76	-7,38	-4,93	-5,38	-13,45	-4,37	-7,40
Goiás	-0,29	7,21	12,37	-28,92	-18,49	-5,87	9,99	14,50	18,02	12,28	16,59	19,60	-5,20	-3,08	1,63
Distrito Federal	-0,06	7,22	10,65	5,08	5,09	2,03	-4,86	5,52	13,62	-4,41	6,10	13,95	1,92	0,29	7,94

Fonte: IBGE, Diretoria de Pesquisas, Coordenação de Serviços e Comércio.

(1) Base: Igual mês do ano anterior = 100

(2) Base no ano: Igual período do ano anterior = 100

Base 12 meses: 12 meses imediatamente anteriores aos 12 últimos meses = 100

PESQUISA MENSAL DE COMÉRCIO - PMC

Tabela 2 - Variação de volume de vendas no comércio varejista, por atividade e Unidade da Federação (Conclusão)

Mês: Jul/2006

Unidade da Federação	Móveis e eletrodomésticos			Artigos farmacêuticos, médicos, ortopédicos, de perfumaria e cosméticos			Livros, jornais, revistas e papelaria			Equipamentos e materiais para escritório, informática e comunicação			Outros artigos de uso pessoal e doméstico		
	Mensal (1)	Acumulada (2)		Mensal (1)	Acumulada (2)		Mensal (1)	Acumulada (2)		Mensal (1)	Acumulada (2)		Mensal (1)	Acumulada (2)	
		no ano	12 Meses		no ano	12 Meses		no ano	12 Meses		no ano	12 Meses			
Brasil	2,09	7,98	9,93	3,28	4,09	6,40	2,27	1,05	1,64	26,93	37,53	49,35	11,50	14,33	15,27
Ceará	22,95	26,83	27,69	11,21	8,18	8,70	-8,81	-5,09	-1,97	65,91	114,02	146,02	11,41	5,53	6,80
Pernambuco	16,51	18,53	23,18	18,99	13,87	11,18	-29,13	-24,43	-11,65	145,96	101,61	121,40	8,01	0,99	-0,74
Bahia	12,36	22,03	28,09	5,06	3,26	8,23	-27,05	-27,96	-13,01	27,57	50,79	67,74	16,11	11,63	13,05
Minas Gerais	15,07	16,04	18,50	13,98	8,62	5,15	5,79	-4,82	-1,82	18,42	22,03	38,06	3,20	2,20	9,99
Espirito Santo	14,95	18,16	27,05	-3,76	-1,11	2,88	-16,34	-11,32	-1,95	-7,25	1,04	36,50	23,90	21,16	13,90
Rio de Janeiro	-6,32	0,69	1,91	-8,48	-4,15	0,69	14,85	14,95	9,08	41,62	60,77	86,95	16,70	24,97	20,78
São Paulo	-3,29	3,73	6,12	-0,01	1,73	4,45	6,57	3,37	0,57	23,65	32,05	48,55	17,96	18,09	16,77
Paraná	3,91	9,50	9,70	2,80	6,49	9,32	0,23	-2,77	-0,23	47,01	49,75	73,54	10,66	13,30	15,06
Santa Catarina	-7,01	-7,01	-2,38	16,33	15,17	16,41	-2,99	-2,31	7,89	5,98	0,63	9,82	4,88	11,01	19,83
Rio Grande do Sul	-0,46	5,16	1,89	7,44	7,25	6,71	-19,31	-14,11	-6,24	26,74	32,08	32,98	5,38	9,90	12,10
Goiás	1,68	11,02	12,79	9,58	24,30	28,26	53,17	26,00	24,45	-52,00	5,22	8,01	-13,34	-1,16	18,10
Distrito Federal	1,55	6,36	10,34	11,59	8,69	8,94	-2,00	22,76	10,18	-31,14	83,27	69,37	13,72	14,12	11,06

Fonte: IBGE, Diretoria de Pesquisas, Coordenação de Serviços e Comércio.

(1) Base: Igual mês do ano anterior = 100

(2) Base no ano: Igual período do ano anterior = 100

Base 12 meses: 12 meses imediatamente anteriores aos 12 últimos meses = 100

PESQUISA MENSAL DE COMÉRCIO - PMC

Tabela 3 - Índice de volume de vendas no comércio varejista (1), por Unidade da Federação

Mês: Jul/2006

Unidade da Federação	Comércio varejista												
	jul/05	ago/05	set/05	out/05	nov/05	dez/05	jan/06	fev/06	mar/06	abr/06	mai/06	jun/06	jul/06
Brasil	114,61	113,75	109,29	115,46	114,98	162,59	112,02	102,68	114,67	115,79	120,59	114,49	117,24
Rondônia	136,39	136,47	125,60	141,91	138,62	208,19	119,58	111,39	123,49	127,53	142,41	132,56	146,38
Acre	136,97	141,11	137,87	147,00	137,25	191,03	130,38	148,75	160,66	162,07	183,25	166,41	175,13
Amazonas	144,99	147,28	138,40	148,52	150,00	225,62	141,56	130,35	142,17	146,59	164,78	150,11	158,45
Roraima	93,96	95,86	99,00	109,79	111,41	147,18	110,00	107,46	115,04	128,96	128,05	119,21	128,43
Pará	115,81	123,35	120,71	128,21	119,88	192,30	112,06	100,44	107,69	112,88	130,13	120,76	122,03
Amapá	114,04	114,60	103,92	107,43	107,42	163,26	123,09	103,68	111,46	107,91	135,21	122,15	136,55
Tocantins	147,31	155,22	149,00	148,51	145,60	202,70	151,53	132,90	154,04	145,01	183,95	169,42	165,41
Maranhão	149,15	149,02	139,44	142,42	152,69	224,10	144,99	130,29	147,84	145,01	170,25	158,69	164,35
Piauí	128,95	131,87	122,98	123,41	128,43	193,94	138,87	119,11	130,27	120,78	142,12	134,88	143,33
Ceará	129,62	131,78	124,39	128,78	132,78	184,88	130,21	111,83	120,25	118,55	135,44	129,56	133,52
Rio G. do Norte	139,66	141,35	136,48	141,05	147,03	211,80	147,12	127,25	140,97	140,75	149,93	144,05	151,30
Paraíba	137,69	142,44	133,62	137,96	141,98	220,55	141,24	120,08	138,50	133,85	149,50	140,96	144,05
Pernambuco	118,51	121,21	116,43	122,35	125,74	183,85	121,70	107,95	121,20	117,28	124,81	119,71	125,59
Alagoas	128,20	134,40	123,17	132,58	132,78	199,40	130,30	118,54	137,22	130,69	147,60	136,26	141,51
Sergipe	127,25	134,73	127,80	151,24	144,25	208,45	149,28	114,69	127,42	123,71	139,80	133,11	134,86
Bahia	114,46	117,58	111,55	115,06	114,10	162,42	114,50	110,39	124,32	120,64	124,40	121,11	123,31
Minas Gerais	114,44	114,14	111,54	116,20	115,65	154,82	112,01	98,51	120,14	120,89	126,88	122,35	125,75
Espirito Santo	129,33	127,84	124,83	134,32	133,55	187,39	133,16	123,09	132,13	132,74	136,02	135,12	138,33
Rio de Janeiro	111,51	109,94	105,62	110,48	110,85	162,48	106,94	102,01	111,29	112,14	118,26	109,91	112,38
São Paulo	111,01	110,84	105,77	113,15	112,41	158,09	111,11	100,35	111,00	113,04	115,18	110,09	113,02
Paraná	112,53	105,64	103,22	109,56	106,15	149,50	101,31	98,04	110,11	111,96	114,30	108,63	110,10
Santa Catarina	115,95	110,18	110,60	117,03	115,19	160,73	113,75	108,87	118,50	120,15	120,98	113,41	115,70
Rio Grande do Sul	106,69	101,34	95,53	101,72	102,74	144,27	96,57	90,16	103,92	106,34	109,19	101,24	102,77
Mato Grosso do Sul	127,57	124,89	124,53	123,60	118,41	163,77	112,71	108,03	119,77	119,40	128,33	121,78	124,92
Mato Grosso	125,09	129,38	131,58	130,17	122,96	160,04	109,88	100,37	108,59	104,94	108,79	108,17	108,77
Goias	128,85	125,53	121,17	125,07	124,13	173,81	121,41	109,36	122,35	124,85	131,79	125,25	128,48
Distrito Federal	121,75	124,44	120,40	127,87	127,99	172,53	118,88	112,12	122,37	127,00	133,70	125,17	121,68

Fonte: IBGE, Diretoria de Pesquisas, Coordenação de Serviços e Comércio.

(1) Base: 2003 = 100

PESQUISA MENSAL DE COMÉRCIO - PMC

Tabela 5 - Índice e variação da receita nominal de vendas no comércio varejista, por Unidade da Federação.

Mês: Jul/2006

Unidade da Federação	Índice de volume (1)	Variação				
		Mensal (2)			Acumulada (3)	
		mai/06	jun/06	jul/06	no ano	12 Meses
Brasil	128,51	8,32	4,67	3,35	6,89	7,69
Rondônia	158,16	4,87	4,57	8,87	5,80	9,68
Acre	188,85	25,59	14,56	28,16	20,59	21,33
Amazonas	177,74	24,40	14,03	11,76	19,25	22,81
Roraima	146,23	45,08	41,18	42,15	40,33	32,80
Pará	138,55	13,94	9,63	8,27	9,16	13,95
Amapá	155,28	30,27	22,73	23,39	26,97	19,13
Tocantins	185,81	30,63	23,36	14,70	25,33	34,24
Maranhão	183,66	27,23	21,53	12,53	21,43	26,45
Piauí	158,14	17,92	12,10	12,61	15,95	23,04
Ceará	147,13	10,63	5,86	4,11	9,98	15,11
Rio G. do Norte	164,97	14,71	7,68	8,76	14,54	21,30
Paraíba	161,99	13,55	3,16	7,07	12,63	22,38
Pernambuco	141,57	8,44	7,12	8,56	8,86	13,28
Alagoas	159,84	21,68	12,94	14,36	15,29	16,96
Sergipe	156,76	10,13	3,71	9,36	11,00	24,19
Bahia	134,51	14,32	9,66	11,41	12,69	11,33
Minas Gerais	140,93	15,83	13,96	12,93	11,59	9,57
Espirito Santo	149,39	13,78	13,27	8,18	11,66	13,52
Rio de Janeiro	121,84	8,64	1,84	1,25	5,96	6,41
São Paulo	121,43	4,43	2,19	1,13	5,30	5,83
Paraná	122,31	7,30	3,68	-0,23	3,85	2,72
Santa Catarina	128,80	9,00	2,32	2,93	6,41	6,18
Rio Grande do Sul	113,92	5,23	-0,07	-2,50	0,22	-0,47
Mato Grosso do Sul	143,23	8,05	6,46	1,41	6,45	8,93
Mato Grosso	121,67	-10,84	-6,70	-11,10	-7,71	-1,62
Goiás	142,96	8,00	5,66	0,40	9,06	15,31
Distrito Federal	137,76	13,73	9,73	5,12	11,92	14,78

Fonte: IBGE, Diretoria de Pesquisas, Coordenação de Serviços e Comércio.

(1) Base: 2003 = 100

(2) Base: Igual mês do ano anterior = 100

(3) Base no ano: Igual período do ano anterior = 100

Base 12 meses: 12 meses imediatamente anteriores aos 12 últimos meses = 100

PESQUISA MENSAL DE COMÉRCIO - PMC

Tabela 6 - Variação de receita nominal de vendas no comércio varejista, por atividade e Unidade da Federação (Continua)

Mês: Jul/2006

Unidade da Federação	Comércio Varejista			Combustíveis e lubrificantes			Hipermercados, supermercados, produtos alimentícios, bebidas e fumo						Tecidos, vestuário e calçados		
	Mensal (1)	Acumulada (2)		Mensal (1)	Acumulada (2)		Total			Hipermercados e Supermercados			Mensal (1)	Acumulada (2)	
		no ano	12 Meses		no ano	12 Meses	Mensal (1)	no ano	12 Meses	Mensal (1)	no ano	12 Meses		no ano	12 Meses
Brasil	3,35	6,89	7,69	4,00	3,60	2,86	2,98	5,57	4,71	3,32	5,48	4,19	-0,48	7,00	11,55
Ceará	4,11	9,98	15,11	-13,31	-6,92	5,74	-3,83	8,33	13,24	-1,72	9,60	12,41	8,21	6,99	12,36
Pernambuco	8,56	8,86	13,28	-3,85	3,56	15,58	9,64	8,92	11,21	9,84	9,10	10,15	4,35	4,11	11,24
Bahia	11,41	12,69	11,33	13,43	10,51	2,74	11,47	11,57	8,19	22,08	19,70	13,07	2,75	8,85	16,18
Minas Gerais	12,93	11,59	9,57	12,66	7,39	1,00	15,63	13,22	9,26	15,72	12,72	8,02	0,96	10,53	11,91
Espirito Santo	8,18	11,66	13,52	14,91	14,27	10,81	4,18	8,65	11,55	4,20	8,76	11,41	6,16	12,67	10,00
Rio de Janeiro	1,25	5,96	6,41	-0,89	-1,78	-5,16	1,64	4,68	4,23	1,77	4,48	3,14	-2,85	3,60	9,53
São Paulo	1,13	5,30	5,83	4,52	-0,65	-0,06	1,25	4,56	2,95	1,31	4,09	2,60	-2,12	7,67	12,75
Paraná	-0,23	3,85	2,72	-9,75	-3,98	0,67	1,63	1,95	-3,79	1,46	1,63	-4,46	-10,40	4,42	8,61
Santa Catarina	2,93	6,41	6,18	15,39	18,60	9,20	-0,20	3,45	3,52	-0,12	3,46	3,14	-0,22	8,99	14,50
Rio Grande do Sul	-2,50	0,22	-0,47	10,36	7,29	-0,12	-9,34	-7,66	-6,52	-9,01	-7,63	-7,12	-9,17	1,09	-1,00
Goiás	0,40	9,06	15,31	-19,42	-7,31	4,21	7,72	12,72	16,89	10,00	14,83	18,51	2,94	5,69	10,94
Distrito Federal	5,12	11,92	14,78	21,48	21,73	15,19	-4,13	5,91	13,99	-3,67	6,51	14,34	9,03	7,25	15,80

Fonte: IBGE, Diretoria de Pesquisas, Coordenação de Serviços e Comércio.

(1) Base: Igual mês do ano anterior = 100

(2) Base no ano: Igual período do ano anterior = 100

Base 12 meses: 12 meses imediatamente anteriores aos 12 últimos meses = 100

PESQUISA MENSAL DE COMÉRCIO - PMC

Tabela 6 - Variação de receita nominal de vendas no comércio varejista, por atividade e Unidade da Federação (Conclusão)

Mês: Jul/2006

Unidade da Federação	Móveis e eletrodomésticos			Artigos farmacêuticos, médicos, ortopédicos, de perfumaria e cosméticos			Livros, jornais, revistas e papelaria			Equipamentos e materiais para escritório, informática e comunicação			Outros artigos de uso pessoal e doméstico		
	Mensal (1)	Acumulada (2)		Mensal (1)	Acumulada (2)		Mensal (1)	Acumulada (2)		Mensal (1)	Acumulada (2)		Mensal (1)	Acumulada (2)	
		no ano	12 Meses		no ano	12 Meses		no ano	12 Meses		no ano	12 Meses			
Brasil	-2,00	6,52	10,74	8,86	9,94	12,39	6,77	6,67	7,23	9,32	18,77	32,01	15,98	20,36	21,42
Ceará	20,23	25,45	28,00	13,91	13,01	14,57	-5,12	-0,72	2,44	37,12	77,75	108,71	18,39	12,06	13,19
Pernambuco	14,02	18,87	25,01	24,14	18,79	16,31	-28,57	-22,64	-8,99	137,45	96,22	115,11	16,83	9,61	6,80
Bahia	10,80	23,18	30,09	12,70	10,28	14,41	-24,45	-25,23	-9,78	9,61	29,54	45,25	23,38	17,21	18,53
Minas Gerais	9,29	13,71	18,93	18,76	13,48	10,71	9,26	0,14	2,71	7,01	11,28	30,13	10,74	9,32	17,23
Espírito Santo	12,67	16,73	27,00	0,16	3,39	7,14	-15,01	-7,50	2,88	-18,57	-11,85	20,40	33,51	29,87	21,08
Rio de Janeiro	-9,63	-0,76	2,25	-4,75	0,20	4,83	16,69	19,76	14,71	24,34	39,86	64,18	25,42	33,67	28,14
São Paulo	-9,80	0,82	6,06	6,80	8,28	11,06	12,24	10,54	7,68	6,11	12,29	28,76	17,50	22,09	21,77
Paraná	3,32	10,25	12,10	9,93	14,21	16,14	4,22	0,39	3,06	34,79	38,68	61,46	15,71	19,29	21,95
Santa Catarina	-7,93	-6,63	-0,46	24,40	23,61	23,74	0,87	0,73	11,23	-2,83	-6,68	2,19	9,84	16,82	26,86
Rio Grande do Sul	-4,03	3,61	2,85	11,81	11,88	11,93	-7,86	-4,21	1,58	2,68	11,82	18,02	9,71	14,94	17,66
Goiás	-2,04	9,74	14,75	14,52	30,79	35,53	59,18	29,83	28,08	-60,19	-10,42	-2,63	-6,36	6,81	26,61
Distrito Federal	-0,03	6,00	11,28	17,04	15,15	16,07	5,12	31,59	15,43	-38,16	59,37	47,83	20,23	21,03	17,45

Fonte: IBGE, Diretoria de Pesquisas, Coordenação de Serviços e Comércio.

(1) Base: Igual mês do ano anterior = 100

(2) Base no ano: Igual período do ano anterior = 100

Base 12 meses: 12 meses imediatamente anteriores aos 12 últimos meses = 100

PESQUISA MENSAL DE COMÉRCIO - PMC

Tabela 7 - Índice de receita nominal de vendas no comércio varejista (1), por Unidade da Federação

Mês: Jul/2006

Unidade da Federação	Comércio varejista												
	jul/05	ago/05	set/05	out/05	nov/05	dez/05	jan/06	fev/06	mar/06	abr/06	mai/06	jun/06	jul/06
Brasil	124,35	123,13	118,46	126,27	126,46	179,50	123,86	113,26	126,98	127,95	133,29	125,38	128,51
Rondônia	145,27	145,49	135,32	152,54	151,38	226,02	131,62	121,93	135,63	140,63	155,03	144,18	158,16
Acre	147,36	152,08	149,16	159,18	150,09	208,77	143,27	163,22	176,33	178,98	199,72	180,69	188,85
Amazonas	159,03	162,22	153,82	165,60	168,64	253,86	160,55	146,99	161,16	167,23	186,64	169,58	177,74
Roraima	102,87	105,38	111,46	124,99	127,18	167,13	126,78	124,04	134,98	151,74	148,66	136,64	146,23
Pará	127,97	136,69	134,20	143,09	134,96	216,78	127,85	114,73	123,72	129,94	148,93	137,85	138,55
Amapá	125,84	127,14	115,91	120,38	121,39	184,08	140,20	118,53	128,01	124,53	154,86	140,08	155,28
Tocantins	162,00	170,84	162,06	164,53	164,27	227,73	171,97	151,57	177,67	167,15	208,16	188,39	185,81
Maranhão	163,21	164,02	154,23	159,67	169,59	247,76	162,23	146,42	166,53	164,30	189,95	176,47	183,66
Piauí	140,43	143,55	134,30	135,75	140,96	213,73	153,48	131,18	143,96	134,17	156,74	148,11	158,14
Ceará	141,32	144,08	136,24	141,84	145,84	204,12	143,60	123,15	132,78	131,62	148,96	141,68	147,13
Rio G. do Norte	151,68	154,18	150,26	156,75	162,33	232,92	163,59	140,82	155,95	155,39	163,83	157,02	164,97
Paraíba	151,29	156,34	147,15	152,83	158,35	247,86	157,37	134,47	155,43	150,18	169,14	160,39	161,99
Pernambuco	130,41	133,41	128,31	135,80	140,77	207,76	135,66	120,82	136,01	131,44	141,20	136,33	141,57
Alagoas	139,77	146,54	134,60	145,88	147,08	222,97	143,96	133,11	153,55	147,19	166,98	154,83	159,84
Sergipe	143,34	151,73	144,73	170,79	165,42	238,87	170,30	132,16	147,06	143,66	163,78	156,40	156,76
Bahia	120,73	123,55	118,42	123,91	123,26	175,35	124,70	119,59	136,29	131,79	137,17	133,46	134,51
Minas Gerais	124,80	124,26	121,73	127,83	127,53	171,23	125,67	110,76	135,90	136,44	142,69	137,08	140,93
Espírito Santo	138,09	135,69	132,53	143,80	144,20	204,31	145,87	134,43	143,91	143,99	148,27	145,82	149,39
Rio de Janeiro	120,34	117,96	113,25	119,09	120,38	178,67	117,38	111,53	121,58	122,16	129,15	119,02	121,84
São Paulo	120,08	119,34	114,07	123,21	122,84	173,26	121,29	109,05	120,77	122,83	125,13	118,10	121,43
Paraná	122,59	115,52	113,34	120,98	118,85	167,14	114,75	110,10	124,45	125,59	128,31	120,31	122,31
Santa Catarina	125,13	119,54	120,43	128,59	128,35	178,43	128,03	123,04	135,53	135,89	136,50	125,84	128,80
Rio Grande do Sul	116,85	110,93	104,41	112,21	113,58	159,96	106,78	99,77	115,38	118,42	122,35	112,13	113,92
Mato Grosso do Sul	141,24	137,45	136,07	137,81	134,69	187,98	129,84	123,99	139,52	138,36	147,55	137,50	143,23
Mato Grosso	136,86	141,24	141,62	144,02	139,58	181,30	125,99	113,42	124,24	119,06	122,34	119,94	121,67
Goiás	142,38	138,53	132,46	138,67	139,79	196,45	137,83	122,87	138,41	140,34	147,21	138,54	142,96
Distrito Federal	131,05	133,99	128,50	138,69	139,22	190,49	132,22	126,32	138,96	143,81	150,53	139,76	137,76

Fonte: IBGE, Diretoria de Pesquisas, Coordenação de Serviços e Comércio.

(1) Base: 2003 = 100

PESQUISA MENSAL DE COMÉRCIO - PMC

Tabela 9 - Índice e variação de volume de vendas do comércio varejista ampliado (1), por Unidade da Federação.

Mês: Jul/2006

Unidade da Federação	Índice de volume (2)	Variação				
		Mensal (3)			Acumulada (4)	
		mai/06	jun/06	jul/06	no ano	12 Meses
Brasil	120,18	8,67	1,66	6,59	4,48	3,92
Rondônia	163,98	2,07	4,38	16,73	6,54	11,12
Acre	225,44	29,50	19,71	36,29	23,83	25,08
Amazonas	177,12	17,22	7,09	15,69	15,54	17,54
Roraima	122,87	23,00	20,28	26,61	24,43	22,06
Pará	152,02	16,28	12,34	16,81	11,16	16,33
Amapá	151,90	31,46	27,27	26,80	25,74	17,64
Tocantins	167,71	19,41	17,90	17,57	17,88	24,66
Maranhão	182,34	35,84	22,58	23,51	25,07	24,59
Piauí	155,20	27,36	16,93	15,45	21,17	25,15
Ceará	144,16	18,70	9,92	8,33	13,66	15,17
Rio G. do Norte	158,20	19,75	11,71	14,44	16,64	21,02
Paraíba	154,35	17,67	10,78	15,48	16,31	19,69
Pernambuco	138,19	9,00	7,56	12,45	9,18	12,76
Alagoas	148,65	17,10	5,96	-8,96	4,64	10,23
Sergipe	149,00	16,46	9,52	15,54	14,69	21,47
Bahia	132,41	14,19	8,29	13,42	11,50	9,35
Minas Gerais	121,66	13,92	7,54	10,98	6,84	2,44
Espirito Santo	153,78	17,91	15,13	14,27	15,12	17,35
Rio de Janeiro	113,31	8,84	1,03	4,12	4,03	3,02
São Paulo	112,60	5,29	-1,92	4,98	2,09	1,91
Paraná	115,32	7,48	0,28	3,88	0,85	-1,26
Santa Catarina	124,65	8,70	0,36	7,58	3,90	2,06
Rio Grande do Sul	105,39	4,24	-3,94	0,07	-2,56	-4,88
Mato Grosso do Sul	127,28	5,78	2,66	6,58	3,37	2,89
Mato Grosso	110,48	-12,93	-12,61	-9,65	-9,22	-5,46
Goiás	134,25	9,45	1,56	7,22	6,71	8,56
Distrito Federal	143,21	17,56	10,44	12,04	12,76	14,78

Fonte: IBGE, Diretoria de Pesquisas, Coordenação de Serviços e Comércio.

(1) Inclui as atividades de Veículos e de Material de construção, além daquelas que compõem o varejo.

(2) Base: 2003 = 100

(3) Base: Igual mês do ano anterior = 100

(4) Base no ano: Igual período do ano anterior = 100

Base 12 meses: 12 meses imediatamente anteriores aos 12 últimos meses = 100

PESQUISA MENSAL DE COMÉRCIO - PMC

Tabela 10 - Variação de volume de vendas no comércio varejista ampliado (1), por atividade e Unidade da Federação (Continua)

Mês: Jul/2006

Unidade da Federação	Móveis e eletrodomésticos			Artigos farmacêuticos, médicos, ortopédicos, de perfumaria e cosméticos			Livros, jornais, revistas e papelaria			Equipamentos e materiais para escritório, informática e comunicação			Outros artigos de uso pessoal e doméstico		
	Mensal (2)	Acumulada (3)		Mensal (2)	Acumulada (3)		Mensal (2)	Acumulada (3)		Mensal (2)	Acumulada (3)		Mensal (2)	Acumulada (3)	
		no ano	12 Meses		no ano	12 Meses		no ano	12 Meses		no ano	12 Meses			
Brasil	2,09	7,98	9,93	3,28	4,09	6,40	2,27	1,05	1,64	26,93	37,53	49,35	11,50	14,33	15,27
Ceará	22,95	26,83	27,69	11,21	8,18	8,70	-8,81	-5,09	-1,97	65,91	114,02	146,02	11,41	5,53	6,80
Pernambuco	16,51	18,53	23,18	18,99	13,87	11,18	-29,13	-24,43	-11,65	145,96	101,61	121,40	8,01	0,99	-0,74
Bahia	12,36	22,03	28,09	5,06	3,26	8,23	-27,05	-27,96	-13,01	27,57	50,79	67,74	16,11	11,63	13,05
Minas Gerais	15,07	16,04	18,50	13,98	8,62	5,15	5,79	-4,82	-1,82	18,42	22,03	38,06	3,20	2,20	9,99
Espírito Santo	14,95	18,16	27,05	-3,76	-1,11	2,88	-16,34	-11,32	-1,95	-7,25	1,04	36,50	23,90	21,16	13,90
Rio de Janeiro	-6,32	0,69	1,91	-8,48	-4,15	0,69	14,85	14,95	9,08	41,62	60,77	86,95	16,70	24,97	20,78
São Paulo	-3,29	3,73	6,12	-0,01	1,73	4,45	6,57	3,37	0,57	23,65	32,05	48,55	17,96	18,09	16,77
Paraná	3,91	9,50	9,70	2,80	6,49	9,32	0,23	-2,77	-0,23	47,01	49,75	73,54	10,66	13,30	15,06
Santa Catarina	-7,01	-7,01	-2,38	16,33	15,17	16,41	-2,99	-2,31	7,89	5,98	0,63	9,82	4,88	11,01	19,83
Rio Grande do Sul	-0,46	5,16	1,89	7,44	7,25	6,71	-19,31	-14,11	-6,24	26,74	32,08	32,98	5,38	9,90	12,10
Goiás	1,68	11,02	12,79	9,58	24,30	28,26	53,17	26,00	24,45	-52,00	5,22	8,01	-13,34	-1,16	18,10
Distrito Federal	1,55	6,36	10,34	11,59	8,69	8,94	-2,00	22,76	10,18	-31,14	83,27	69,37	13,72	14,12	11,06

Fonte: IBGE, Diretoria de Pesquisas, Coordenação de Serviços e Comércio.

(1) Inclui as atividades de Veículos e de Material de construção, além daquelas que compõem o varejo.

(2) Base: Igual mês do ano anterior = 100

(3) Base no ano: Igual período do ano anterior = 100

Base 12 meses: 12 meses imediatamente anteriores aos 12 últimos meses = 100

PESQUISA MENSAL DE COMÉRCIO - PMC

Tabela 10 - Variação de volume de vendas no comércio varejista ampliado (1), por atividade e Unidade da Federação (Continua)

Mês: Jul/2006

Unidade da Federação	Comércio Varejista Ampliado			Combustíveis e lubrificantes			Hipermercados, supermercados, produtos alimentícios, bebidas e fumo						Tecidos, vestuário e calçados		
	Mensal (2)	Acumulada (3)		Mensal (2)	Acumulada (3)		Total			Hipermercados e Supermercados			Mensal (2)	Acumulada (3)	
		no ano	12 Meses		no ano	12 Meses	Mensal (2)	no ano	12 Meses	Mensal (2)	no ano	12 Meses		no ano	12 Meses
Brasil	6,59	4,48	3,92	-10,18	-10,04	-9,01	4,97	7,19	5,26	5,31	7,09	4,72	-5,10	1,62	5,19
Ceará	8,33	13,66	15,17	-26,51	-18,18	-5,65	-1,70	9,64	13,50	0,46	10,91	12,67	4,92	4,08	8,32
Pernambuco	12,45	9,18	12,76	-17,85	-10,12	2,18	10,75	8,32	9,52	10,88	8,40	8,46	-2,89	-2,52	4,01
Bahia	13,42	11,50	9,35	-2,48	-2,79	-7,19	12,69	12,26	8,51	23,28	20,20	13,21	-3,69	0,71	7,60
Minas Gerais	10,98	6,84	2,44	-4,48	-7,43	-10,84	15,81	13,70	9,65	15,85	13,14	8,36	-4,67	3,54	4,35
Espirito Santo	14,27	15,12	17,35	-0,73	-1,28	-2,18	6,44	10,91	13,04	6,48	11,04	12,92	1,80	8,57	5,44
Rio de Janeiro	4,12	4,03	3,02	-14,38	-15,24	-16,21	4,35	7,44	6,03	4,39	7,16	4,88	-8,01	-1,62	4,05
São Paulo	4,98	2,09	1,91	-9,79	-13,95	-11,58	3,76	6,62	3,39	3,80	6,12	3,03	-6,45	2,70	6,37
Paraná	3,88	0,85	-1,26	-23,37	-17,69	-11,12	3,57	2,62	-3,61	3,39	2,29	-4,28	-14,73	-1,45	1,36
Santa Catarina	7,58	3,90	2,06	-2,03	1,62	-4,18	1,78	4,08	3,63	1,84	4,06	3,24	-5,16	2,91	7,05
Rio Grande do Sul	0,07	-2,56	-4,88	-0,43	-5,85	-14,20	-7,72	-4,95	-4,76	-7,38	-4,93	-5,38	-13,45	-4,37	-7,40
Goiás	7,22	6,71	8,56	-28,92	-18,49	-5,87	9,99	14,50	18,02	12,28	16,59	19,60	-5,20	-3,08	1,63
Distrito Federal	12,04	12,76	14,78	5,08	5,09	2,03	-4,86	5,52	13,62	-4,41	6,10	13,95	1,92	0,29	7,94

Fonte: IBGE, Diretoria de Pesquisas, Coordenação de Serviços e Comércio.

(1) Inclui as atividades de Veículos e de Material de construção, além daquelas que compõem o varejo.

(2) Base: Igual mês do ano anterior = 100

(3) Base no ano: Igual período do ano anterior = 100

Base 12 meses: 12 meses imediatamente anteriores aos 12 últimos meses = 100

PESQUISA MENSAL DE COMÉRCIO - PMC

Tabela 10 - Variação de volume de vendas no comércio varejista ampliado (1), por atividade e Unidade da Federação (Conclusão)

Mês: Jul/2006

Unidade da Federação	Veículos, motocicletas, partes e peças			Material de construção		
	Mensal (2)	Acumulada (3)		Mensal (2)	Acumulada (3)	
		no ano	12 Meses		no ano	12 Meses
Brasil	15,69	3,78	2,67	10,62	0,94	-2,25
Ceará	21,86	29,24	24,17	8,17	6,33	7,58
Pernambuco	29,29	20,04	25,25	10,37	6,52	6,67
Bahia	32,02	21,41	16,47	13,31	4,83	-0,81
Minas Gerais	17,00	4,41	-6,18	-1,77	-1,43	-3,14
Espírito Santo	26,27	25,72	31,05	23,07	1,81	-2,61
Rio de Janeiro	18,83	2,03	-1,63	-7,28	-3,09	-5,04
São Paulo	6,41	-3,34	-0,77	26,60	4,33	-3,44
Paraná	22,04	4,67	-1,85	-11,23	-13,01	-3,54
Santa Catarina	20,31	5,64	2,45	25,38	11,59	-0,81
Rio Grande do Sul	11,11	-5,41	-9,06	2,64	-4,96	-7,41
Goiás	22,56	7,42	3,71	1,49	0,11	4,32
Distrito Federal	38,54	26,04	26,38	14,11	7,77	5,36

Fonte: IBGE, Diretoria de Pesquisas, Coordenação de Serviços e Comércio.

(1) Inclui as atividades de Veículos e de Material de construção, além daquelas que compõem o varejo.

(2) Base: Igual mês do ano anterior = 100

(3) Base no ano: Igual período do ano anterior = 100

Base 12 meses: 12 meses imediatamente anteriores aos 12 últimos meses = 100

PESQUISA MENSAL DE COMÉRCIO - PMC

Tabela 11 - Índice de volume de vendas no comércio varejista ampliado (1), por Unidade da Federação

Mês: Jul/2006

Unidade da Federação	Comércio Varejista Ampliado												
	jul/05	ago/05	set/05	out/05	nov/05	dez/05	jan/06	fev/06	mar/06	abr/06	mai/06	jun/06	jul/06
Brasil	112,75	116,97	110,87	115,19	118,17	151,21	112,79	100,43	117,74	111,19	121,58	112,91	120,18
Rondônia	140,47	145,34	139,11	147,59	152,99	205,76	122,57	117,33	140,07	137,15	149,75	145,25	163,98
Acre	165,41	170,64	161,92	163,48	155,89	204,68	146,31	170,66	193,08	177,12	205,91	198,47	225,44
Amazonas	153,10	156,19	145,29	153,81	156,98	216,67	150,79	141,72	158,54	151,58	171,33	156,40	177,12
Roraima	97,04	107,27	106,03	111,87	114,57	146,39	118,65	107,46	115,51	118,93	119,96	110,43	122,87
Pará	130,15	140,49	134,44	138,24	136,50	199,90	123,79	116,20	131,79	130,41	152,76	144,39	152,02
Amapá	119,80	125,06	116,19	114,17	116,15	171,88	126,65	112,41	127,24	116,09	146,36	139,32	151,90
Tocantins	142,64	151,60	140,74	142,78	138,42	182,71	147,69	128,54	160,05	136,82	173,41	173,80	167,71
Maranhão	147,63	151,28	139,02	141,39	153,93	205,54	139,47	135,83	161,88	147,93	177,53	161,35	182,34
Piauí	134,43	137,96	126,84	126,47	131,07	193,07	140,54	124,76	147,96	131,20	158,15	147,15	155,20
Ceará	133,07	132,35	126,78	127,66	133,88	173,77	131,34	115,19	130,17	121,48	144,59	135,54	144,16
Rio G. do Norte	138,24	143,96	138,92	142,43	151,96	207,16	146,93	129,87	152,01	141,61	155,25	146,95	158,20
Paraíba	133,66	139,85	128,95	132,99	139,89	206,25	138,04	120,94	147,55	132,81	151,93	139,92	154,35
Pernambuco	122,89	130,19	123,44	127,38	132,47	180,88	131,07	114,62	134,13	122,48	135,43	125,50	138,19
Alagoas	163,28	144,90	135,20	140,81	144,36	196,22	132,00	125,18	146,81	131,88	152,66	138,05	148,65
Sergipe	128,95	139,02	132,12	148,89	147,83	202,94	144,15	124,01	150,08	135,17	154,42	141,75	149,00
Bahia	116,74	123,66	115,01	117,66	120,32	161,46	119,40	112,86	133,93	121,13	132,00	124,21	132,41
Minas Gerais	109,63	112,49	108,44	111,01	112,80	139,62	108,29	95,20	118,19	112,84	122,66	115,63	121,66
Espirito Santo	134,57	138,68	138,30	142,25	138,06	184,62	142,21	131,15	148,89	138,38	151,67	147,22	153,78
Rio de Janeiro	108,83	111,75	104,70	108,53	110,82	147,74	107,11	100,87	112,87	109,07	118,75	108,11	113,31
São Paulo	107,26	113,85	107,61	112,01	116,40	142,69	110,39	93,38	109,70	104,08	112,97	105,38	112,60
Paraná	111,01	108,33	102,59	109,24	108,18	139,76	102,73	99,61	116,42	107,75	117,04	107,74	115,32
Santa Catarina	115,86	116,69	116,03	122,54	122,38	164,98	114,20	108,06	125,76	118,90	127,34	117,68	124,65
Rio Grande do Sul	105,32	105,65	98,18	103,94	107,81	141,95	98,52	89,18	108,12	103,80	110,79	100,61	105,39
Mato Grosso do Sul	119,42	120,71	116,64	114,88	114,38	147,10	109,67	107,89	125,16	115,05	125,88	117,95	127,28
Mato Grosso	122,28	129,69	126,41	124,37	119,88	146,14	113,73	100,53	114,05	100,88	108,86	105,44	110,48
Goiás	125,21	129,67	121,23	124,10	123,80	157,16	125,46	112,25	131,61	121,69	136,89	125,81	134,25
Distrito Federal	127,82	133,11	128,12	136,12	140,03	177,57	131,68	121,46	140,25	135,38	148,98	136,20	143,21

Fonte: IBGE, Diretoria de Pesquisas, Coordenação de Serviços e Comércio.

(1) Inclui as atividades de Veículos e de Material de construção, além daquelas que compõem o varejo.

Índice de Base Fixa: 2003 = 100

PESQUISA MENSAL DE COMÉRCIO - PMC

Tabela 13 - Índice e variação de receita nominal de vendas no comércio varejista ampliado (1), por Unidade da Federação

Mês: Jul/2006

Unidade da Federação	Índice de volume (2)	Variação				
		Mensal (3)			Acumulada (4)	
		mai/06	jun/06	jul/06	no ano	12 Meses
Brasil	136,70	10,28	2,57	7,76	6,48	6,87
Rondônia	178,25	5,61	7,23	13,19	9,40	15,54
Acre	251,67	32,99	22,76	35,05	27,12	29,92
Amazonas	200,35	21,06	10,18	15,25	19,40	22,89
Roraima	140,34	28,53	24,88	27,30	30,23	29,33
Pará	171,41	20,59	16,28	16,19	15,25	21,65
Amapá	173,44	36,68	32,06	27,42	30,62	23,91
Tocantins	196,06	21,36	18,65	18,36	19,98	28,15
Maranhão	210,01	38,47	25,02	26,54	28,70	29,26
Piauí	175,88	28,93	18,59	17,35	23,59	28,55
Ceará	164,47	19,81	10,77	9,78	15,48	18,21
Rio G. do Norte	178,78	20,20	12,82	15,69	18,38	24,13
Paraíba	178,24	21,59	14,08	18,06	20,17	24,51
Pernambuco	160,05	12,13	10,03	14,58	12,49	17,26
Alagoas	172,64	20,92	8,71	-7,67	7,93	14,55
Sergipe	176,46	21,55	12,96	18,64	19,14	27,12
Bahia	148,64	18,20	11,66	16,76	15,02	12,84
Minas Gerais	140,25	16,42	9,75	13,49	9,83	5,89
Espirito Santo	172,12	18,71	15,35	15,19	16,94	19,94
Rio de Janeiro	125,39	8,85	0,49	4,33	4,96	4,69
São Paulo	127,59	6,16	-2,10	5,53	3,30	4,37
Paraná	132,77	10,18	2,73	5,59	4,04	2,57
Santa Catarina	143,63	11,95	3,50	9,96	7,69	6,15
Rio Grande do Sul	120,08	5,43	-3,26	1,10	-0,94	-2,14
Mato Grosso do Sul	149,11	8,77	4,69	8,37	6,07	6,41
Mato Grosso	128,18	-10,76	-10,83	-8,37	-7,29	-2,53
Goiás	155,24	10,20	1,64	7,11	7,82	11,11
Distrito Federal	166,99	21,73	13,68	16,97	17,48	19,58

Fonte: IBGE, Diretoria de Pesquisas, Coordenação de Serviços e Comércio.

(1) Inclui as atividades de Veículos e de Material de construção, além daquelas que compõem o varejo.

(2) Base: 2003 = 100

(3) Base: Igual mês do ano anterior = 100

(4) Base no ano: Igual período do ano anterior = 100

Base 12 meses: 12 meses imediatamente anteriores aos 12 últimos meses = 100

PESQUISA MENSAL DE COMÉRCIO - PMC

Tabela 14 - Variação de receita nominal de vendas no comércio varejista ampliado (1), por atividade e Unidade da Federação (Continua)

Mês: Jul/2006

Unidade da Federação	Comércio Varejista Ampliado			Combustíveis e lubrificantes			Hipermercados, supermercados, produtos alimentícios, bebidas e fumo						Tecidos, vestuário e calçados		
	Mensal (2)	Acumulada (2)		Mensal (2)	Acumulada (2)		Total			Hipermercados e Supermercados			Mensal (2)	Acumulada (2)	
		no ano	12 Meses		no ano	12 Meses	Mensal (2)	no ano	12 Meses	Mensal (2)	no ano	12 Meses		no ano	12 Meses
Brasil	7,76	6,48	6,87	4,00	3,60	2,86	2,98	5,57	4,71	3,32	5,48	4,19	-0,48	7,00	11,55
Ceará	9,78	15,48	18,21	-13,31	-6,92	5,74	-3,83	8,33	13,24	-1,72	9,60	12,41	8,21	6,99	12,36
Pernambuco	14,58	12,49	17,26	-3,85	3,56	15,58	9,64	8,92	11,21	9,84	9,10	10,15	4,35	4,11	11,24
Bahia	16,76	15,02	12,84	13,43	10,51	2,74	11,47	11,57	8,19	22,08	19,70	13,07	2,75	8,85	16,18
Minas Gerais	13,49	9,83	5,89	12,66	7,39	1,00	15,63	13,22	9,26	15,72	12,72	8,02	0,96	10,53	11,91
Espirito Santo	15,19	16,94	19,94	14,91	14,27	10,81	4,18	8,65	11,55	4,20	8,76	11,41	6,16	12,67	10,00
Rio de Janeiro	4,33	4,96	4,69	-0,89	-1,78	-5,16	1,64	4,68	4,23	1,77	4,48	3,14	-2,85	3,60	9,53
São Paulo	5,53	3,30	4,37	4,52	-0,65	-0,06	1,25	4,56	2,95	1,31	4,09	2,60	-2,12	7,67	12,75
Paraná	5,59	4,04	2,57	-9,75	-3,98	0,67	1,63	1,95	-3,79	1,46	1,63	-4,46	-10,40	4,42	8,61
Santa Catarina	9,96	7,69	6,15	15,39	18,60	9,20	-0,20	3,45	3,52	-0,12	3,46	3,14	-0,22	8,99	14,50
Rio Grande do Sul	1,10	-0,94	-2,14	10,36	7,29	-0,12	-9,34	-7,66	-6,52	-9,01	-7,63	-7,12	-9,17	1,09	-1,00
Goiás	7,11	7,82	11,11	-19,42	-7,31	4,21	7,72	12,72	16,89	10,00	14,83	18,51	2,94	5,69	10,94
Distrito Federal	16,97	17,48	19,58	21,48	21,73	15,19	-4,13	5,91	13,99	-3,67	6,51	14,34	9,03	7,25	15,80

Fonte: IBGE, Diretoria de Pesquisas, Coordenação de Serviços e Comércio.

(1) Inclui as atividades de Veículos e de Material de construção, além daquelas que compõem o varejo.

(2) Base: Igual mês do ano anterior = 100

(3) Base no ano: Igual período do ano anterior = 100

Base 12 meses: 12 meses imediatamente anteriores aos 12 últimos meses = 100

PESQUISA MENSAL DE COMÉRCIO - PMC

Tabela 14 - Variação de receita nominal de vendas no comércio varejista ampliado (1), por atividade e Unidade da Federação (Continua)

Mês: Jul/2006

Unidade da Federação	Móveis e eletrodomésticos			Artigos farmacêuticos, médicos, ortopédicos, de perfumaria e cosméticos			Livros, jornais, revistas e papelaria			Equipamentos e materiais para escritório, informática e comunicação			Outros artigos de uso pessoal e doméstico		
	Mensal (2)	Acumulada (3)		Mensal (2)	Acumulada (3)		Mensal (2)	Acumulada (3)		Mensal (2)	Acumulada (3)		Mensal (2)	Acumulada (3)	
		no ano	12 Meses		no ano	12 Meses		no ano	12 Meses		no ano	12 Meses			
Brasil	-2,00	6,52	10,74	8,86	9,94	12,39	6,77	6,67	7,23	9,32	18,77	32,01	15,98	20,36	21,42
Ceará	20,23	25,45	28,00	13,91	13,01	14,57	-5,12	-0,72	2,44	37,12	77,75	108,71	18,39	12,06	13,19
Pernambuco	14,02	18,87	25,01	24,14	18,79	16,31	-28,57	-22,64	-8,99	137,45	96,22	115,11	16,83	9,61	6,80
Bahia	10,80	23,18	30,09	12,70	10,28	14,41	-24,45	-25,23	-9,78	9,61	29,54	45,25	23,38	17,21	18,53
Minas Gerais	9,29	13,71	18,93	18,76	13,48	10,71	9,26	0,14	2,71	7,01	11,28	30,13	10,74	9,32	17,23
Espírito Santo	12,67	16,73	27,00	0,16	3,39	7,14	-15,01	-7,50	2,88	-18,57	-11,85	20,40	33,51	29,87	21,08
Rio de Janeiro	-9,63	-0,76	2,25	-4,75	0,20	4,83	16,69	19,76	14,71	24,34	39,86	64,18	25,42	33,67	28,14
São Paulo	-9,80	0,82	6,06	6,80	8,28	11,06	12,24	10,54	7,68	6,11	12,29	28,76	17,50	22,09	21,77
Paraná	3,32	10,25	12,10	9,93	14,21	16,14	4,22	0,39	3,06	34,79	38,68	61,46	15,71	19,29	21,95
Santa Catarina	-7,93	-6,63	-0,46	24,40	23,61	23,74	0,87	0,73	11,23	-2,83	-6,68	2,19	9,84	16,82	26,86
Rio Grande do Sul	-4,03	3,61	2,85	11,81	11,88	11,93	-7,86	-4,21	1,58	2,68	11,82	18,02	9,71	14,94	17,66
Goiás	-2,04	9,74	14,75	14,52	30,79	35,53	59,18	29,83	28,08	-60,19	-10,42	-2,63	-6,36	6,81	26,61
Distrito Federal	-0,03	6,00	11,28	17,04	15,15	16,07	5,12	31,59	15,43	-38,16	59,37	47,83	20,23	21,03	17,45

Fonte: IBGE, Diretoria de Pesquisas, Coordenação de Serviços e Comércio.

(1) Inclui as atividades de Veículos e de Material de construção, além daquelas que compõem o varejo.

(2) Base: Igual mês do ano anterior = 100

(3) Base no ano: Igual período do ano anterior = 100

Base 12 meses: 12 meses imediatamente anteriores aos 12 últimos meses = 100

PESQUISA MENSAL DE COMÉRCIO - PMC

Tabela 14 - Variação de receita nominal de vendas no comércio varejista ampliado (1), por atividade e Unidade da Federação (Conclusão)

Mês: Jul/2006

Unidade da Federação	Veículos, motocicletas, partes e peças			Material de construção		
	Mensal (2)	Acumulada (3)		Mensal (2)	Acumulada (3)	
		no ano	12 Meses		no ano	12 Meses
Brasil	15,67	5,87	5,93	14,36	5,39	3,72
Ceará	22,01	30,53	27,39	14,86	12,34	14,62
Pernambuco	28,76	21,32	28,19	14,03	10,89	13,03
Bahia	32,36	23,49	19,45	19,02	10,34	6,07
Minas Gerais	17,87	6,96	-2,26	1,58	3,27	3,20
Espírito Santo	25,39	27,43	34,07	26,31	7,10	5,15
Rio de Janeiro	17,36	2,92	0,36	-5,63	-0,19	-0,43
São Paulo	7,73	-0,94	2,51	30,62	8,59	2,20
Paraná	22,04	7,87	2,15	-8,49	-8,62	3,09
Santa Catarina	19,53	8,26	6,26	28,50	15,80	5,40
Rio Grande do Sul	9,89	-4,36	-6,81	6,75	0,12	-0,70
Goiás	18,81	6,95	5,68	5,20	3,67	8,82
Distrito Federal	41,09	30,28	32,11	18,35	11,67	10,18

Fonte: IBGE, Diretoria de Pesquisas, Coordenação de Serviços e Comércio.

(1) Inclui as atividades de Veículos e de Material de construção, além daquelas que compõem o varejo.

(2) Base: Igual mês do ano anterior = 100

(3) Base no ano: Igual período do ano anterior = 100

Base 12 meses: 12 meses imediatamente anteriores aos 12 últimos meses = 100

PESQUISA MENSAL DE COMÉRCIO - PMC

Tabela 15 - Índice de receita nominal de vendas no comércio varejista ampliado (1), por Unidade da Federação

Mês: Jul/2006

Unidade da Federação	Comércio varejista ampliado												
	jul/05	ago/05	set/05	out/05	nov/05	dez/05	jan/06	fev/06	mar/06	abr/06	mai/06	jun/06	jul/06
Brasil	126,86	131,70	124,87	130,60	134,56	171,60	129,17	114,78	135,08	126,95	139,37	128,43	136,70
Rondônia	157,48	163,54	157,67	167,13	175,46	233,29	141,22	134,93	162,15	159,14	171,81	167,15	178,25
Acre	186,36	193,00	183,33	185,34	178,03	232,77	167,75	196,08	222,19	204,25	235,67	227,77	251,67
Amazonas	173,84	178,06	166,60	177,12	181,99	249,92	176,69	165,66	185,62	178,13	200,04	182,54	200,35
Roraima	110,24	122,97	123,17	131,00	134,69	171,08	140,92	127,61	138,75	142,95	142,78	130,33	140,34
Pará	147,52	159,73	153,01	157,85	157,24	229,21	144,20	135,83	154,96	153,68	179,14	169,20	171,41
Amapá	136,12	142,99	133,42	131,57	134,81	198,52	147,71	131,93	149,97	137,34	171,97	164,37	173,44
Tocantins	165,65	176,16	161,59	166,05	162,23	213,13	174,54	152,06	190,54	162,86	203,61	201,97	196,06
Maranhão	165,97	170,51	157,75	161,84	174,92	232,23	159,89	156,77	187,27	171,77	204,18	185,09	210,01
Piauí	149,88	153,49	141,84	142,13	146,98	216,75	158,73	140,91	168,10	149,64	179,41	166,21	175,88
Ceará	149,82	149,03	143,32	144,75	151,41	196,66	149,57	131,21	148,96	139,36	165,04	153,73	164,47
Rio G. do Norte	154,53	161,48	157,23	162,20	172,30	233,51	167,73	148,02	173,55	161,27	175,67	165,81	178,78
Paraíba	150,97	157,78	146,10	151,29	159,97	236,37	158,45	139,44	170,29	152,71	176,09	162,70	178,24
Pernambuco	139,69	148,08	140,71	145,77	152,22	208,41	151,33	132,28	155,03	140,82	157,33	146,21	160,05
Alagoas	186,98	164,01	153,97	160,65	165,34	225,09	151,54	145,23	169,73	152,41	177,38	160,81	172,64
Sergipe	148,74	160,07	153,35	172,12	172,62	236,44	168,78	146,43	177,19	159,73	183,76	169,06	176,46
Bahia	127,31	134,49	125,99	130,26	133,75	178,54	133,69	125,90	150,58	135,71	149,37	140,44	148,64
Minas Gerais	123,58	126,77	122,28	125,71	128,18	158,46	124,74	110,16	137,39	130,48	141,77	133,11	140,25
Espirito Santo	149,43	154,18	153,36	158,74	154,93	207,02	161,08	148,52	168,80	155,69	171,33	164,80	172,12
Rio de Janeiro	120,19	123,29	115,02	119,86	123,26	164,92	120,07	112,79	126,21	121,39	132,51	119,63	125,39
São Paulo	120,90	128,48	121,61	127,57	132,85	161,86	126,10	106,11	125,10	117,97	129,06	119,14	127,59
Paraná	125,74	123,13	116,64	124,57	124,91	160,54	120,12	116,05	136,37	125,12	136,43	124,14	132,77
Santa Catarina	130,63	132,22	131,43	139,31	141,08	188,81	133,10	126,18	148,00	138,50	148,63	135,73	143,63
Rio Grande do Sul	118,77	119,27	110,61	117,83	122,52	160,58	112,33	101,56	123,46	118,47	127,04	114,65	120,08
Mato Grosso do Sul	137,59	138,76	133,09	132,68	133,72	172,72	129,62	127,08	148,56	136,26	148,04	136,94	149,11
Mato Grosso	139,89	148,41	142,76	143,04	140,08	170,07	134,55	117,54	134,35	118,14	126,64	121,42	128,18
Goiás	144,94	150,42	139,48	143,91	144,51	183,15	147,60	131,15	154,15	141,95	158,85	145,05	155,24
Distrito Federal	142,76	148,65	142,29	152,92	157,52	201,49	151,04	140,91	163,38	157,35	173,10	157,10	166,99

Fonte: IBGE, Diretoria de Pesquisas, Coordenação de Serviços e Comércio.

(1) Inclui as atividades de Veículos e de Material de construção, além daquelas que compõem o varejo.

Índice Base Fixa: 2000 = 100

**Volume e Receita nominal de vendas
do varejo - com ajuste sazonal**

PESQUISA MENSAL DE COMÉRCIO - PMC

Tabela - Índice e variação do volume de vendas do comércio varejista com ajuste sazonal, por Unidade da Federação.

Mês: jul/2006

Unidade da Federação	Índice de Base Fixa (1)			Variação mês/mês anterior		
	mai/06	jun/06	jul/06	mai/06	jun/06	jul/06
Brasil	119,68	119,31	118,77	0,08	-0,31	-0,45
Rondônia	137,84	135,06	141,28	0,75	-2,02	4,60
Acre	170,12	166,17	171,59	4,57	-2,32	3,26
Amazonas	164,06	154,74	156,31	2,36	-5,68	1,01
Roraima	133,79	126,01	128,55	1,15	-5,82	2,02
Pará	131,04	127,81	128,09	6,08	-2,46	0,22
Amapá	133,14	127,24	130,19	9,06	-4,43	2,32
Tocantins	175,84	175,24	161,67	11,71	-0,34	-7,74
Maranhão	166,68	163,53	159,16	4,10	-1,89	-2,67
Piauí	139,74	141,80	142,39	1,89	1,47	0,41
Ceará	133,71	136,28	134,00	2,27	1,92	-1,67
Rio G. do Norte	151,58	150,68	150,28	1,70	-0,59	-0,26
Paraíba	146,68	144,46	148,11	2,10	-1,51	2,52
Pernambuco	127,47	125,23	130,01	0,93	-1,76	3,82
Alagoas	147,73	144,27	150,44	4,20	-2,34	4,27
Sergipe	140,45	138,77	141,48	8,18	-1,20	1,96
Bahia	125,01	122,62	127,34	-0,67	-1,91	3,85
Minas Gerais	126,58	127,39	127,09	1,48	0,64	-0,24
Espirito Santo	141,00	141,35	140,84	0,63	0,25	-0,36
Rio de Janeiro	117,77	115,85	113,33	0,27	-1,63	-2,18
São Paulo	140,45	138,77	141,48	8,18	-1,20	1,96
Paraná	112,57	112,02	110,37	0,53	-0,49	-1,47
Santa Catarina	120,63	119,82	118,83	-0,45	-0,67	-0,82
Rio Grande do Sul	105,90	104,57	103,45	-1,56	-1,25	-1,07
Mato Grosso do Sul	125,40	124,59	124,08	1,83	-0,65	-0,41
Mato Grosso	108,96	109,30	107,48	-1,67	0,32	-1,67
Goiás	129,15	128,34	125,67	1,14	-0,63	-2,08
Distrito Federal	133,02	127,27	123,04	2,62	-4,32	-3,33

Fonte: IBGE, Diretoria de Pesquisas, Coordenação de Serviços e Comércio.

(1) Base: Média de 2003 = 100

PESQUISA MENSAL DE COMÉRCIO - PMC

Tabela - Índice e variação da receita nominal de vendas do comércio varejista com ajuste sazonal, por Unidade da Federação.

Mês: jul/2006

Unidade da Federação	Índice de Base Fixa (1)			Variação mês/mês anterior		
	mai/06	jun/06	jul/06	mai/06	jun/06	jul/06
Brasil	131,94	131,23	131,19	0,20	-0,54	-0,03
Rondônia	150,65	147,77	155,04	-0,39	-1,91	4,92
Acre	185,51	181,07	187,58	4,47	-2,39	3,59
Amazonas	183,88	176,57	177,56	1,25	-3,97	0,56
Roraima	153,36	147,18	149,41	-0,45	-4,03	1,52
Pará	147,45	146,42	146,67	4,55	-0,70	0,17
Amapá	151,19	144,69	146,25	8,48	-4,30	1,08
Tocantins	205,09	199,77	184,77	13,21	-2,60	-7,51
Maranhão	185,21	182,87	180,50	3,02	-1,26	-1,30
Piauí	154,72	157,01	157,54	1,51	1,48	0,34
Ceará	146,83	148,74	148,92	1,78	1,30	0,12
Rio G. do Norte	163,48	164,18	166,21	1,57	0,43	1,24
Paraíba	165,21	164,41	167,72	2,62	-0,48	2,01
Pernambuco	142,25	142,66	147,14	0,94	0,29	3,14
Alagoas	168,29	163,19	167,79	5,83	-3,03	2,82
Sergipe	162,50	161,50	164,46	7,05	-0,62	1,84
Bahia	137,27	136,24	139,77	-0,34	-0,75	2,59
Minas Gerais	143,06	143,20	142,75	2,39	0,10	-0,32
Espirito Santo	153,26	154,27	153,62	1,49	0,66	-0,42
Rio de Janeiro	128,06	125,83	123,00	0,79	-1,74	-2,25
São Paulo	124,62	124,53	123,45	-0,39	-0,07	-0,87
Paraná	126,49	126,86	124,60	0,61	0,30	-1,78
Santa Catarina	136,62	134,94	134,16	-0,87	-1,23	-0,58
Rio Grande do Sul	118,09	116,37	115,28	-1,06	-1,45	-0,94
Mato Grosso do Sul	145,08	143,50	144,03	2,41	-1,09	0,37
Mato Grosso	121,73	123,25	122,30	-1,79	1,24	-0,77
Goiás	144,98	143,54	140,73	0,61	-1,00	-1,96
Distrito Federal	148,34	143,80	141,49	1,70	-3,06	-1,60

Fonte: IBGE, Diretoria de Pesquisas, Coordenação de Serviços e Comércio.

(1) Base: Média de 2003 = 100