

Indicadores IBGE

Pesquisa Mensal de Comércio

Agosto 2006

Instituto Brasileiro de Geografia e Estatística - IBGE

Ministro do Planejamento, Orçamento e Gestão
Paulo Bernardo Silva

INSTITUTO BRASILEIRO DE GEOGRAFIA E ESTATÍSTICA - IBGE

Presidente

Eduardo Pereira Nunes

Diretor Executivo

Sérgio da Costa Côrtes

ÓRGÃOS ESPECÍFICOS SINGULARES

Diretoria de Pesquisas

Wasmália Socorro Barata Bivar

Diretoria de Geociências

Guido Gelli

Diretoria de Informática

Luiz Fernando Pinto Mariano

Centro de Documentação e Disseminação de Informações

David Wu Tai

Escola Nacional de Ciências Estatísticas

Sérgio da Costa Côrtes

UNIDADE RESPONSÁVEL

Diretoria de Pesquisas

Coordenação das Estatísticas Econômicas

Magdalena Sophia Cronemberger Goes

Coordenação de Serviços e Comércio

Vânia Maria Carelli Prata

EQUIPE DE REDAÇÃO

Redatores: Nilo Lopes de Macedo

Reinaldo Silva Pereira

Editoração: Gilmar da Costa Gonçalves

Indicadores IBGE

Plano de divulgação:

Pesquisa mensal de emprego

Estatística da produção agrícola *

Estatística da produção pecuária *

Pesquisa industrial mensal: produção física Brasil

Pesquisa industrial mensal: produção física regional

Pesquisa industrial mensal: emprego e salário

Pesquisa mensal de comércio

Sistema nacional de índices de preços ao consumidor: IPCA-E

Sistema nacional de índices de preços ao consumidor: INPC - IPCA

Sistema nacional de pesquisa de custos e índices da construção civil

Contas nacionais trimestrais: indicadores de volume

Contas nacionais trimestrais: indicadores de volume e valores correntes

* Continuação de: Estatística da produção agropecuária, a partir de janeiro de 2006

Iniciado em 1982, com a divulgação de indicadores sobre trabalho e rendimento, indústria e preços, o periódico **Indicadores IBGE** incorporou no decorrer da década de 80 informações sobre agropecuária e produto interno bruto. A partir de 1991, foi subdividido em fascículos por assuntos específicos, que incluem tabelas de resultados, comentários e notas metodológicas. As informações apresentadas estão disponíveis em diferentes níveis geográficos: nacional, regional e metropolitano, variando por fascículo.

NOTAS METODOLÓGICAS

A Pesquisa Mensal de Comércio - PMC tem como objetivo produzir indicadores que permitam acompanhar a evolução conjuntural do comércio varejista e de seus principais segmentos.

A partir de janeiro de 2004, o Sistema de Índices do Comércio Varejista, em relação à série divulgada até dezembro de 2003, apresenta os seguintes aprimoramentos:

- Expande a abrangência dos indicadores, passando a incluir o comércio de material de construção.
- Passa a divulgar o índice do Comércio Varejista Ampliado, que agrega, aos índices do varejo, as atividades “Veículos, motocicletas, partes e peças” e “Material de construção”.
- Desagrega as estatísticas classificadas anteriormente como “Demais artigos de uso pessoal e doméstico” nas seguintes atividades: “Artigos farmacêuticos, médicos, ortopédicos, de perfumaria e cosméticos”, “Equipamentos e materiais para escritório, informática e comunicação”, “Livros, jornais, revistas e papelaria” e “Outros artigos de uso pessoal e doméstico”.
- Amplia a amostra de 5.000 empresas informantes para 9.000 empresas.
- Na série completa dos índices (série encadeada): os índices de janeiro de 2000 até dezembro de 2003 têm por **período de base** o ano de 2000. Os índices de janeiro de 2004 em diante têm por período de base o ano 2003.
- A série encadeada desde janeiro de 2000, tem como **período de referência**, único, a média mensal dos índices de 2003=100.

I – CARACTERÍSTICAS DA PESQUISA

- **Âmbito** – No estágio atual da PMC são investigadas empresas comerciais que possuam 20 ou mais pessoas ocupadas, cuja receita bruta provenha, predominantemente da atividade comercial varejista e estar sediada no território nacional e, em particular, para as Unidades da Federação da Região Norte (Rondônia, Roraima, Acre, Amazonas, Pará, Amapá e Tocantins), são consideradas apenas aquelas que estão sediadas nos municípios das capitais.
- **Abrangência** – A PMC abrange dez grupos de atividades cuja correspondência com a Classificação Nacional de Atividades Econômicas (CNAE), está indicada no Quadro I abaixo. Deste total, oito segmentos têm receitas geradas predominantemente na atividade varejista e dois (Veículos e motos, partes e peças e Material de construção), abarcam varejo e atacado.

Descrição da Atividade	Código CNAE
Combustíveis e lubrificantes	5050
Supermercados, hipermercados, produtos alimentícios, bebidas e fumo	5211, 5212, 5213, 5214, 5221, 5222, 5223, 5224 e 5229
Tecidos, vestuário e calçados	5231, 5232 e 5233
Móveis e eletrodomésticos	5242 e 5243
Artigos farmacêuticos, médicos, ortopédicos, de perfumaria e cosméticos	5241
Equipamentos e materiais para escritório, informática e de comunicação	5245
Livros, jornais, revistas e papelaria	5246
Outros artigos de uso pessoal e doméstico	5215 e 5249
Veículos e motocicletas, partes e peças	5010, 5030 e 5041
Material de construção	5153 e 5244

- **Unidade de Investigação** – A empresa, definida como entidade jurídica caracterizada por firma ou razão social, inscrita no Cadastro Nacional de Pessoa Jurídica (CNPJ), é a unidade básica de informação da PMC.
- **Variável Investigada** – É a receita bruta de revenda, Total e por Unidade da Federação, definida no âmbito da empresa como a receita bruta mensal proveniente da revenda de mercadorias, não deduzidos os impostos incidentes e nem as vendas canceladas, abatimentos e impostos incondicionais. Não estão incluídas as receitas financeiras e não-operacionais.
- **Amostra** – Com base na Pesquisa Anual de Comércio 2002 e dentro do âmbito e da abrangência previamente definidas, foram selecionadas cerca de 9 000 empresas distribuídas nas 27 Unidades da Federação.

II – CONSTRUÇÃO DE INDICADORES

- **Séries nominal e de volume** – A partir da receita bruta de revenda investigada são construídos indicadores para duas variáveis: *Receita Nominal de Vendas* e *Volume de Vendas*. Esta última resulta da deflação dos valores nominais correntes por índices de preços específicos para cada grupo de atividade, e para cada Unidade da Federação, construídos a partir dos relativos de preços do IPCA e do Sistema Nacional de Pesquisa de Custos e Índices da Construção Civil - SINAPI. Na construção dos índices de preços das UFs não cobertas pelo IPCA, foram usados os relativos de preços da área geográfica mais apropriada.
- **Divulgação dos resultados** – Os índices nominal e de volume de vendas são divulgados dentro do seguinte quadro esquemático:

1– *Índice de Comércio Varejista* - Índice-síntese dos grupos de atividades relacionados abaixo, cujas receitas provêm preponderantemente da atividade do varejo. Divulgados para o Brasil e suas 27 Unidades da Federação.

- . Combustíveis e lubrificantes;
- . Supermercados, hipermercados, produtos alimentícios, bebidas e fumo;
- . Vestuário, calçados e tecidos;
- . Móveis e eletrodomésticos;
- . Artigos farmacêuticos, médicos, ortopédicos e de perfumaria e cosméticos;
- . Equipamentos e material para escritório, informática e comunicação;
- . Livros, jornais, revistas e papelaria;
- . Outros artigos de uso pessoal e doméstico

2- *Índices de Comércio Varejista por atividade* - Para os segmentos do varejo, relacionados acima, são divulgados índices em nível Brasil e 12 Unidades da Federação selecionadas: Ceará, Pernambuco, Bahia, Minas Gerais, Espírito Santo, Rio de Janeiro, São Paulo, Paraná, Santa Catarina, Rio Grande do Sul, Goiás e Distrito Federal. Neste nível de abrangência geográfica divulga-se, ainda, resultados para *Supermercados e hipermercados*, que corresponde a um detalhamento da atividade de “*Supermercados, hipermercados, produtos alimentícios, bebidas e fumo*”.

3 - *Índices de Comércio Varejista Ampliado* - Índice-síntese dos grupos de atividades que compõem o varejo e mais os segmentos de *Veículos e motocicletas, partes e peças* e de *Material de construção*. Divulgados para o Brasil e suas 27 Unidades da Federação.

4 - *Índices de Comércio Varejista Ampliado por atividade* - Para todas as atividades relacionadas no item 1 além de *Veículos e motos, partes e peças* e de *Material de construção* são calculados índices para o Brasil e as 12 Unidades da Federação citadas no item 2.

- **Tipos de índices** - São divulgados quatro tipos de índices :

ÍNDICE DE BASE FIXA: Compara os níveis nominais e de volume da Receita Bruta de Revenda do mês com a média mensal obtida no ano de 2003.

ÍNDICE MENSAL: Compara os índices nominais e de volume da Receita Bruta de Revenda do mês com os obtidos em igual mês do ano anterior;

ÍNDICE ACUMULADO NO ANO: Compara os índices acumulados nominais e de volume da Receita Bruta de Revenda de janeiro até o mês do índice com os de igual período do ano anterior;

ÍNDICE ACUMULADO DE 12 MESES: Compara os índices acumulados nominais e de volume da Receita Bruta de Revenda dos últimos 12 meses com os de igual período imediatamente anterior.

III – ENCADEAMENTO

O IBGE encadeou a série de Índices de Base Fixa que encerrou em dezembro de 2003 (base 2000 = 100) com a série que se inicia em janeiro de 2004 (base 2003 = 100). A série encadeada tem como referência a média mensal de 2003 = 100. Este procedimento não altera as séries dos Índices Mensal, Acumulado no Ano e Acumulado de 12 meses já publicadas.

A série encadeada é, pois, uma série histórica de índices de volume com período de base móvel. Esta mudança traz como vantagem o uso de uma estrutura de ponderação mais atualizada, pois incorpora as mudanças nos preços relativos.

IV – SÉRIES DA PMC AJUSTADAS SAZONALMENTE

As séries da PMC ajustadas sazonalmente consideram os fatores sazonais, o efeito calendário, os feriados de Carnaval, Páscoa e Corpus Christi além da identificação de outliers. Os cálculos são feitos utilizando-se o software X12 ARIMA, do U.S. Census Bureau. A modelagem foi inicialmente definida com a série de 5 anos da pesquisa (janeiro de 2000 a dezembro de 2004). Em julho de 2006 a modelagem foi atualizada com a série de 6 anos da pesquisa (janeiro de 2000 a dezembro de 2005) e permanecerá inalterada até a divulgação do resultado de dezembro de 2006. Para os feriados de Carnaval e Corpus Christi utilizou-se o programa “genhol.exe”, disponibilizado pelo U.S. Census Bureau, de modo a gerar a matriz de coeficientes de regressão. Os modelos adotados nas séries divulgadas são:

VOLUME DE VENDAS

ATIVIDADE	DECOMPOSIÇÃO	MODELO ARIMA	REGRESSÃO (REGARIMA)
Brasil	Multiplicativo	(012) (011)	Carnaval, Corpus Christi, Páscoa[8] e efeito calendário (TD)
Produtos alimentícios, bebidas e fumo	Multiplicativo	(011) (011)	Páscoa[1] e efeito calendário (TD)
Combustíveis	Multiplicativo	(012) (011)	Carnaval e Corpus Christi
Tecidos, vestuário e calçados	Multiplicativo	(210) (011)	Carnaval, Corpus Christi e TC2003.MAY
Móveis e eletrodomésticos	Multiplicativo	(012) (011)	Carnaval e Corpus Christi
Super e Hipermercados	Multiplicativo	(212) (011)	Carnaval, Corpus Christi, Páscoa[8], efeito calendário (TD), AO.2001.SEP, LS.2002.NOV e TC.2005.FEB
Automóveis, motocicletas, partes e peças	Multiplicativo	(210) (011)	Carnaval, Corpus Christi, Páscoa[15] e efeito calendário (TD)

UF	DECOMPOSIÇÃO	MODELO ARIMA	REGRESSÃO(REGARIMA)
Acre	Multiplicativo	(2 1 0) (0 1 1)	Carnaval, Corpus Christi e TC2003.NOV
Alagoas	Multiplicativo	(0 1 2) (0 1 1)	Carnaval e Corpus Christi
Amapá	Multiplicativo	(2 1 2) (0 1 1)	Carnaval e Corpus Christi
Amazonas	Multiplicativo	(0 1 1)(0 1 1)	Carnaval e Corpus Christi
Bahia	Multiplicativo	(0 1 1) (0 1 1)	Carnaval, Corpus Christi e efeito calendário (TD)
Ceará	Multiplicativo	(0 2 2) (0 1 1)	Carnaval, Corpus Christi e efeito calendário (TD)
Distrito Federal	Multiplicativo	(0 1 2) (0 1 1)	Carnaval e Corpus Christi
Espírito Santo	Multiplicativo	(0 1 1) (0 1 1)	Carnaval, Corpus Christi, efeito calendário (TD) E AO.2002.APR
Goiás	Multiplicativo	(2 1 2) (0 1 1)	Páscoa[15]
Maranhão	Multiplicativo	(2 1 0) (0 1 1)	Carnaval, Corpus Christi e efeito calendário (TD)
Minas Gerais	Multiplicativo	(2 1 0) (0 1 1)	Carnaval, Corpus Christi, Páscoa[8] e efeito calendário (TD)
Mato Grosso	Multiplicativo	(2 1 2) (0 1 1)	Corpus Christi
Mato Grosso do Sul	Multiplicativo	(0 1 1) (0 1 1)	Efeito calendário (TD) e LS.2000.AUG
Pará	Multiplicativo	(2 1 0) (0 1 1)	Carnaval, Corpus Christi e efeito calendário (TD)
Paraíba	Multiplicativo	(2 1 2) (0 1 1)	Carnaval e Corpus Christi
Paraná	Multiplicativo	(0 1 1) (0 1 1)	Carnaval e Corpus Christi, Páscoa[15] e efeito calendário (TD)
Pernambuco	Multiplicativo	(0 1 2) (0 1 1)	Carnaval e Corpus Christi
Piauí	Multiplicativo	(2 1 2) (0 1 1)	Carnaval e Corpus Christi, Páscoa[15], efeito calendário (TD) e TC.2004.JAN
Rio Grande do Norte	Multiplicativo	(0 1 2) (0 1 1)	Carnaval, Corpus Christi e LS.2002.NOV
Rio Grande do Sul	Multiplicativo	(0 1 1) (0 1 1)	Carnaval, Corpus Christi, Páscoa[8] e efeito calendário (TD)
Rio de Janeiro	Multiplicativo	(0 2 2) (0 1 1)	Carnaval, Corpus Christi e Páscoa[8]
Rondônia	Multiplicativo	(0 1 2) (0 1 1)	Carnaval, Corpus Christi, Páscoa[15] e efeito calendário (TD)
Roraima	Multiplicativo	(0 1 1) (0 1 1)	-
Santa Catarina	Multiplicativo	(0 1 1) (0 1 1)	Carnaval, Corpus Christi, Páscoa[15] e efeito calendário (TD)
Sergipe	Multiplicativo	(0 1 1) (0 1 1)	Páscoa[15] e LS.2005.FEB
São Paulo	Multiplicativo	(2 1 2) (0 1 1)	Carnaval, Corpus Christi, efeito calendário (TD) e LS.2004.JAN
Tocantins	Multiplicativo	(2 1 2) (0 1 1)	Carnaval, Corpus Christi, Páscoa[15] e efeito calendário (TD), TC.2003.MAY e LS.2005.FEB

RECEITA NOMINAL DE VENDAS

ATIVIDADE	DECOMPOSIÇÃO	MODELO ARIMA	REGRESSÃO (REGARIMA)
Brasil	Multiplicativo	(012) (011)	Carnaval, Corpus Christi, Páscoa[8] e efeito calendário (TD)
Produtos alimentícios, bebidas e fumo	Multiplicativo	(011) (011)	Páscoa[8], efeito calendário (TD) E LS.2002.OCT
Combustíveis	Multiplicativo	(012) (011)	-
Tecidos, vestuário e calçados	Multiplicativo	(210) (011)	Carnaval, Corpus Christi e TC.2003.MAY
Móveis e eletrodomésticos	Multiplicativo	(011) (011)	Carnaval, Corpus Christi, Páscoa[15] e efeito calendário (TD)
Super e Hipermercados	Multiplicativo	(212) (011)	Carnaval, Corpus Christi, Páscoa[8], efeito calendário (TD) e LS.2005.FEB
Automóveis, motocicletas, partes e peças	Multiplicativo	(210) (011)	Carnaval, Corpus Christi, Páscoa[15] e efeito calendário (TD)

UF	DECOMPOSIÇÃO	MODELO ARIMA	REGRESSÃO (REGARIMA)
Acre	Multiplicativo	(2 1 0) (0 1 1)	Carnaval, Corpus Christi e TC.2003.NOV
Alagoas	Multiplicativo	(0 1 2) (0 1 1)	Carnaval e Corpus Christi
Amapá	Multiplicativo	(2 1 0) (0 1 1)	Carnaval e Corpus Christi
Amazonas	Multiplicativo	(0 1 1) (0 1 1)	Carnaval e Corpus Christi
Bahia	Multiplicativo	(0 1 1) (0 1 1)	Carnaval, Corpus Christi, efeito calendário (TD) e TC.2004.JAN
Ceará	Multiplicativo	(2 1 0) (0 1 1)	Carnaval, Corpus Christi e efeito calendário (TD)
Distrito Federal	Multiplicativo	(2 1 2) (0 1 1)	Carnaval e Corpus Christi
Espírito Santo	Multiplicativo	(0 1 1) (0 1 1)	Carnaval, Corpus Christi e efeito calendário (TD)
Goiás	Multiplicativo	(0 1 1) (0 1 1)	Carnaval, Corpus Christi e Páscoa[15]
Maranhão	Multiplicativo	(0 1 2) (0 1 1)	Carnaval, Corpus Christi, efeito calendário (TD), AO.2001.MAY, AO.2002.FEB e AO.2004.NOV
Minas Gerais	Multiplicativo	(0 1 2) (0 1 1)	Carnaval, Corpus Christi, efeito calendário (TD), AO.2001.JUL, AO.2002.JUN e TC.2003.MAR, AO.2004.APR, AO.2004.NOV, AO.2005.FEB e AO.2005.JUN
Mato Grosso	Multiplicativo	(0 1 1) (0 1 1)	Páscoa[15] e AO.2202.MAY
Mato Grosso do Sul	Multiplicativo	(2 1 0) (0 1 1)	Carnaval, Corpus Christi, efeito calendário (TD), LS.2001.AUG, LS.2001.NOV, LS.2003.FEB e LS.2004.MAY
Pará	Multiplicativo	(2 1 0) (0 1 1)	Carnaval e Corpus Christi
Paraíba	Multiplicativo	(2 1 2) (0 1 1)	Carnaval e Corpus Christi
Paraná	Multiplicativo	(2 1 2) (0 1 1)	Carnaval, Corpus Christi, efeito calendário (TD), AO.2003.NOV, LS.2005.FEB e TC.2005.AUG
Pernambuco	Multiplicativo	(0 1 2) (0 1 1)	Carnaval, Corpus Christi, efeito calendário (TD), AO.2003.JAN e AO.2004.SEP
Piauí	Multiplicativo	(2 1 2) (0 1 1)	Carnaval, Corpus Christi, Páscoa[15] e efeito calendário (TD)
Rio Grande do Norte	Multiplicativo	(2 1 0) (0 1 1)	Carnaval, Corpus Christi
Rio Grande do Sul	Multiplicativo	(0 1 1) (0 1 1)	Carnaval, Corpus Christi e efeito calendário (TD)
Rio de Janeiro	Multiplicativo	(0 1 1) (0 1 1)	Carnaval, Corpus Christi e Páscoa[8]
Rondônia	Multiplicativo	(0 1 2) (0 1 1)	Carnaval, Corpus Christi, Páscoa[15] e efeito calendário (TD)
Roraima	Multiplicativo	(0 1 1) (0 1 1)	-
Santa Catarina	Multiplicativo	(2 1 2) (0 1 1)	Páscoa[8] e efeito calendário (TD)
Sergipe	Multiplicativo	(0 1 1) (0 1 1)	Páscoa[15] e LS.2005.FEB
São Paulo	Multiplicativo	(0 1 1) (0 1 1)	Carnaval, Corpus Christi, efeito calendário (TD), Páscoa[8], AO.2000.APR, AO.2003.DEC e AO.2005.FEB
Tocantins	Multiplicativo	(0 1 1) (0 1 2)	LS.2005.FEB

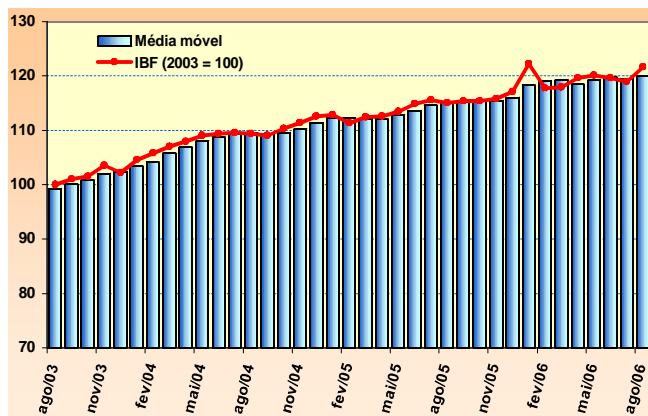
V - OBSERVAÇÕES

- 1 - Os índices do mês poderão ser alterados na divulgação do mês subsequente, em virtude de retificações nos dados primários por parte dos informantes da pesquisa.
2. As atividades PMC não contempladas no ajuste sazonal (“Artigos farmacêuticos, médicos, ortopédicos, de perfumaria e cosméticos”, “Equipamentos e materiais para escritório, informática e comunicação”, “Livros, jornais, revistas e papelaria” e “Outros artigos de uso pessoal e doméstico”) serão publicadas quando as suas séries completarem 60 meses.

O **Comércio varejista** do País apresentou, em agosto/06, taxas de variação de 2,32% para o volume de vendas e de 2,35% para a receita nominal, na relação mês/mês anterior, com ajuste sazonal, conforme evolução nos índices de base fixa mostrados nos gráficos 1 e 2. Nas demais comparações (extraídas das séries sem ajustamento), as taxas para o volume de vendas foram de 6,27% sobre agosto/05; 5,30% no acumulado do ano e de 5,10% no acumulado dos últimos 12 meses. Já a receita nominal obteve taxas de 7,46% com relação a igual mês de 2005; 6,96% na relação janeiro-agosto06/janeiro-agosto05; e 7,47% no acumulado dos últimos 12 meses. (Tabelas 1 e 2).

Gráfico 1

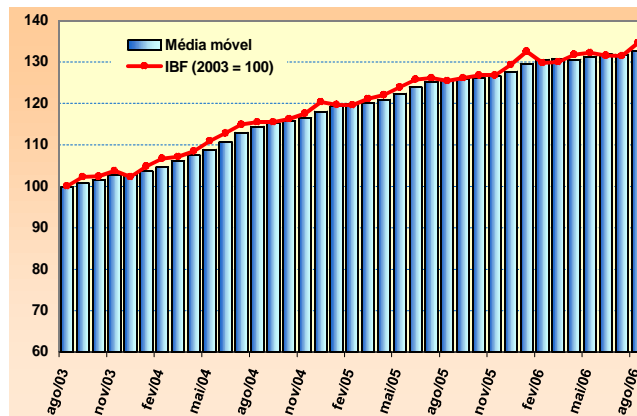
Brasil - Volume de vendas do comércio varejista com ajuste sazonal
Índice de Base Fixa e média móvel trimestral



Fonte: IBGE, Diretoria de Pesquisas, Coordenação de Serviços e comércio

Gráfico 2

Brasil - Receita Nominal de vendas do comércio varejista com ajuste sazonal
Índice de Base Fixa e média móvel trimestral



Fonte: IBGE, Diretoria de Pesquisas, Coordenação de Serviços e comércio

A variação de 2,32% no volume de vendas registrada em agosto, na série com ajuste sazonal, reverte o movimento de queda apontado pelos resultados dos dois meses anteriores. Ainda na análise da série ajustada, calculada para quatro das oito atividades que compõem o setor, todas registraram resultado positivo na relação agosto/julho, como segue: *Móveis e eletrodomésticos*, com taxa de 7,70%; *Tecidos, vestuário e calçados* (3,63%); *Combustíveis e lubrificantes* (3,41%); *Hipermercados, supermercados, produtos alimentícios, bebidas e fumo* (0,68%). O segmento de *Veículos, motos, partes e peças*, que faz parte do **Comércio varejista ampliado**, obteve, também, taxa de variação positiva, de 0,54% sobre o mês anterior - Tabela 1.

Na relação agosto06/agosto05, sete das oito atividades do varejo obtiveram aumento no volume de vendas cujas taxas, por ordem de importância no resultado global, se estabeleceram em 7,48% para *Hipermercados, supermercados, produtos alimentícios, bebidas e fumo*; 10,65% para *Móveis e eletrodomésticos*; 19,04% em *Outros artigos de uso pessoal e doméstico*; 26,57% para *Equipamentos e material para escritório, informática e comunicação*; 2,36% em *Artigos farmacêuticos, médicos, ortopédicos, de perfumaria e cosméticos*; 1,15% em *Tecidos, vestuário e calçados*; 4,28% para *Livros, jornais, revistas e papelaria*; e -6,58% para *Combustíveis e lubrificantes*. Tabela 1.

TABELA 1
BRASIL - VOLUME DE VENDAS DO COMÉRCIO VAREJISTA E COMÉRCIO VAREJISTA AMPLIADO
SEGUNDO GRUPOS DE ATIVIDADES PMC - 2006

ATIVIDADES	INDICADOR MÊS/MÊS (*)			INDICADOR MENSAL			ACUMULADO	
	Taxa de Variação			Taxa de Variação			Taxa de Variação	
	JUN	JUL	AGO	JUN	JUL	AGO	NO ANO	12 MESES
COMÉRCIO VAREJISTA (**)	-0,42	-0,56	2,32	3,97	2,25	6,27	5,30	5,10
1 - Combustíveis e lubrificantes	-0,10	-0,20	3,41	-12,65	-10,12	-6,58	-9,59	-9,05
2 - Hiper, supermercados, prods. alimentícios, bebidas e fumo	1,41	-0,41	0,68	8,56	4,97	7,48	7,23	5,48
2.1 - Super e hipermercados	0,88	0,09	0,73	9,06	5,31	7,90	7,19	5,09
3 - Tecidos, vest. e calçados	-2,20	-0,83	3,63	-2,60	-5,02	1,15	1,57	4,46
4 - Móveis e eletrodomésticos	-4,09	-3,93	7,70	3,13	1,66	10,65	8,28	9,46
5 - Artigos farmacêuticos, med., ortop. e de perfumaria	-	-	-	1,48	3,18	2,36	3,85	5,60
6 - Equip. e mat. para escritório informática e comunicação	-	-	-	24,11	27,18	26,57	36,02	45,95
7 - Livros, jornais, rev. e papelaria	-	-	-	2,61	2,38	4,28	1,44	1,49
8 - Outros arts. de uso pessoal e doméstico	-	-	-	12,17	11,50	19,04	14,97	15,51
COMÉRCIO VAREJISTA AMPLIADO (***)	-	-	-	1,66	6,60	7,88	4,93	4,13
9 - Veículos e motos, partes e peças	-2,17	7,74	0,54	-3,87	15,70	10,19	4,67	3,11
10- Material de Construção	-	-	-	4,27	11,16	12,40	2,54	-0,66

Fonte: IBGE, Diretoria de Pesquisas, Coordenação de Serviços e Comércio.

(*) Séries com ajuste sazonal

(**) O indicador do comércio varejista é composto pelos resultados das atividades numeradas de 1 a 8.

(***) O indicador do comércio varejista ampliado é composto pelos resultados das atividades numeradas de 1 a 10

Em agosto/06, a atividade de *Hipermercados, supermercados, produtos alimentícios, bebidas e fumo* obteve variação de 7,48% no volume de vendas em relação a igual mês do ano anterior, respondendo por quase metade da taxa global do varejo (tabela 3). Este desempenho reflete basicamente a melhoria do rendimento médio do trabalho, bem como o aumento do emprego com carteira de trabalho assinada, cujas variações em relação a agosto/05 foram de 3,5% e de 5,9%, respectivamente, segundo a Pesquisa Mensal de Emprego. Com esse resultado a atividade alcança nos sete primeiros meses do ano taxa de 7,23% em relação ao mesmo período do ano anterior, acumulado nos últimos 12 meses taxa de crescimento de 5,48%.

O segmento de *Móveis e eletrodomésticos* exerceu, em agosto, o segundo maior impacto no resultado do **Comércio varejista**, ao registrar variação de 10,65% no volume de vendas em relação a agosto do ano passado. Beneficiado basicamente pela permanência de condições favoráveis de crédito ao consumo e pela queda nos preços proporcionada pela concorrência dos importados, a atividade registra taxas de crescimento de 8,28% e de 9,46% nos acumulados do ano e dos últimos 12 meses, respectivamente.

A atividade de *Outros artigos de uso pessoal e doméstico*, com o terceiro maior impacto na formação da taxa do varejo, obteve variação de 19,04% no volume de vendas em relação a agosto de 2005. Englobando segmentos como lojas de departamento, ótica, joalheira, artigos esportivos, brinquedos, etc., esta atividade vem tendo o seu desempenho influenciado tanto pelas condições favoráveis de crédito como pela evolução da massa salarial da economia. Em decorrência disto, registra no período janeiro-agosto expansão de 14,97% sobre igual período de 2005, com a taxa acumulada para os últimos 12 meses atingindo 15,51%.

TABELA 2
BRASIL - RECEITA NOMINAL DE VENDAS DO COMÉRCIO VAREJISTA E COMÉRCIO VAREJISTA AMPLIADO
SEGUNDO GRUPOS DE ATIVIDADES PMC - 2006

ATIVIDADES	INDICADOR MÊS/MÊS (*)			INDICADOR MENSAL			ACUMULADO	
	Taxa de Variação			Taxa de Variação			Taxa de Variação	
	JUN	JUL	AGO	JUN	JUL	AGO	NO ANO	12 MESES
COMÉRCIO VAREJISTA (**)	-0,46	-0,07	2,35	4,67	3,30	7,46	6,96	7,47
1 - Combustíveis e lubrificantes	0,21	-0,42	3,05	1,77	4,07	6,83	4,02	3,35
2 - Hiper, supermercados, prods. alimentícios, bebidas e fumo	0,77	-0,05	1,23	5,36	2,98	6,28	5,66	4,82
2.1 - Super e hipermercados	1,34	0,31	0,22	5,86	3,33	6,70	5,64	4,44
3 - Tecidos, vest. e calçados	-3,71	0,61	4,31	2,57	-0,39	6,13	6,90	10,52
4 - Móveis e eletrodomésticos	-3,02	-1,48	3,90	-0,55	-2,43	5,75	6,36	9,36
5 - Artigos farmacêuticos, med., ortop. e de perfumaria	-	-	-	6,71	8,75	7,56	9,60	11,51
6 - Equip. e mat. para escritório informática e comunicação	-	-	-	6,07	9,53	9,24	17,51	28,29
7 - Livros, jornais, rev. e papelaria	-	-	-	7,51	6,88	8,85	6,94	6,94
8 - Outros artigos de uso pessoal e doméstico	-	-	-	17,90	15,98	21,94	20,57	21,31
COMÉRCIO VAREJISTA AMPLIADO (***)	-	-	-	2,57	7,77	8,64	6,77	6,74
9 - Veículos e motos, partes e peças	-3,31	9,10	0,70	-2,86	15,69	9,22	6,34	5,69
10- Material de Construção	-	-	-	8,05	14,82	16,01	6,90	4,81

Fonte: IBGE, Diretoria de Pesquisas, Coordenação de Serviços e Comércio.

(*) Séries com ajuste sazonal

(**) O indicador do comércio varejista é composto pelos resultados das atividades numeradas de 1 a 8.

(***) O indicador do comércio varejista ampliado é composto pelos resultados das atividades numeradas de 1 a 10

A atividade de *Equipamentos e materiais para escritório, informática e comunicação*, que exerceu o quarto maior impacto positivo no resultado do varejo, obteve acréscimo no volume de vendas, em agosto, de 26,57% sobre igual mês do ano passado. Deve-se salientar que o crescimento desta atividade resulta da queda dos preços (principalmente dos produtos de informática) e da melhoria das condições de renda da economia. Em termos acumulados, a taxa obtida nos oito primeiros meses do ano e nos últimos 12 meses atingiram, respectivamente, 36,02% e 45,95%.

A atividade de *Artigos farmacêuticos, médicos, ortopédicos e de perfumaria*, com a quinta maior participação na taxa global do varejo, apresentou crescimento no volume de vendas de 2,36% na comparação com agosto de 2005, obtendo taxa acumulada de janeiro a agosto da ordem de 3,85%, e nos últimos 12 meses de 5,60%. Pode ter contribuído para tais resultados o aumento de enfermidades relacionadas à instabilidade climática, que vem ocorrendo este ano principalmente no sul e sudeste do país.

O segmento de *Tecidos, vestuário e calçados*, depois de dois meses de taxas mensais negativas, volta a registrar crescimento no volume de vendas, com variação de 1,15% em relação a igual mês do ano anterior. Tal resultado, que coloca a atividade na sexta posição em termos de impacto no resultado global do setor, pode ser explicado pelo estímulo à compra de produtos importados, cujos preços vêm caindo em função da valorização da taxa de câmbio. Nos indicadores acumulados, as taxas foram de 1,57% para os oito primeiros meses de 2006 sobre igual período do ano anterior e de 4,46% os últimos 12 meses.

Livros, jornais, revistas e papelaria, completam o quadro de participações positivas na formação da taxa global do varejo, com variação no volume de vendas sobre agosto/05 de 4,28%. O crescimento de 1,44% observado no acumulado do ano, e de 1,49% no acumulado dos últimos 12 meses, colocam a atividade como a que vem obtendo os menores resultados positivos de 2006.

A atividade de *Combustíveis e lubrificantes* chega ao vigésimo mês consecutivo de queda no volume de vendas, registrando na relação agosto06/agosto05 variação de -6,58%. Tal resultado mostra uma desaceleração da taxa de variação em agosto, o que pode ser atribuído à diminuição dos preços dos combustíveis dos últimos meses. Em termos de resultados acumulados, as taxas ficaram em -9,59% para o período janeiro-agosto e em -9,05% nos últimos 12 meses.

TABELA 3
BRASIL - COMPOSIÇÃO* DA TAXA MENSAL DO COMÉRCIO VAREJISTA, POR ATIVIDADES
Indicadores de volume de vendas

	COMÉRCIO VAREJISTA		COMÉRCIO VAREJISTA AMPLIADO	
	Taxa	Comp. taxa	Taxa	Comp. taxa
TAXA GLOBAL	6,27	6,27	7,88	7,88
1 - Combustíveis e lubrificantes	-6,58	-0,83	-6,58	-0,52
2 - Hiper, supermercados, prods. alimentícios, bebidas e fumo	7,48	3,71	7,48	2,33
3 - Tecidos, vest. e calçados	1,15	0,10	1,15	0,06
4 - Móveis e eletrodomésticos	10,65	1,55	10,65	0,98
5 - Artigos farmacêuticos, med., ortop. e de perfumaria	2,36	0,14	2,36	0,08
6 - Equip. e mat. para escritório informática e comunicação	26,57	0,30	26,57	0,19
7 - Livros, jornais, rev. e papelaria	4,28	0,05	4,28	0,02
8 - Outros artigos de uso pessoal e doméstico	19,04	1,25	19,04	0,78
9 - Veículos e motos, partes e peças	-	-	10,19	3,15
10- Material de construção	-	-	12,40	0,81

Fonte: IBGE, Diretoria de Pesquisas, Coordenação de Serviços e Comércio.

(*) Corresponde à participação dos resultados setoriais na formação da taxa global

No corte regional, 26 (vinte e seis) das 27 (vinte e sete) Unidades da Federação obtiveram resultados positivos no volume de vendas na comparação agosto06/agosto05, com as variações de maior magnitude se estabelecendo em Roraima, com taxa de 37,99%; Acre (26,80%); Amapá (20,62%); Tocantins (18,02%) e Alagoas (16,57%). A única queda ocorreu em Mato Grosso (-12,36%) - Gráfico 3. Quanto à participação na composição da taxa do **Comércio varejista**, os destaques, pela ordem, foram São Paulo (4,86%); Minas Gerais (13,85%); Rio de Janeiro (5,89%); Paraná (6,84%) e Santa Catarina, com 8,39%.

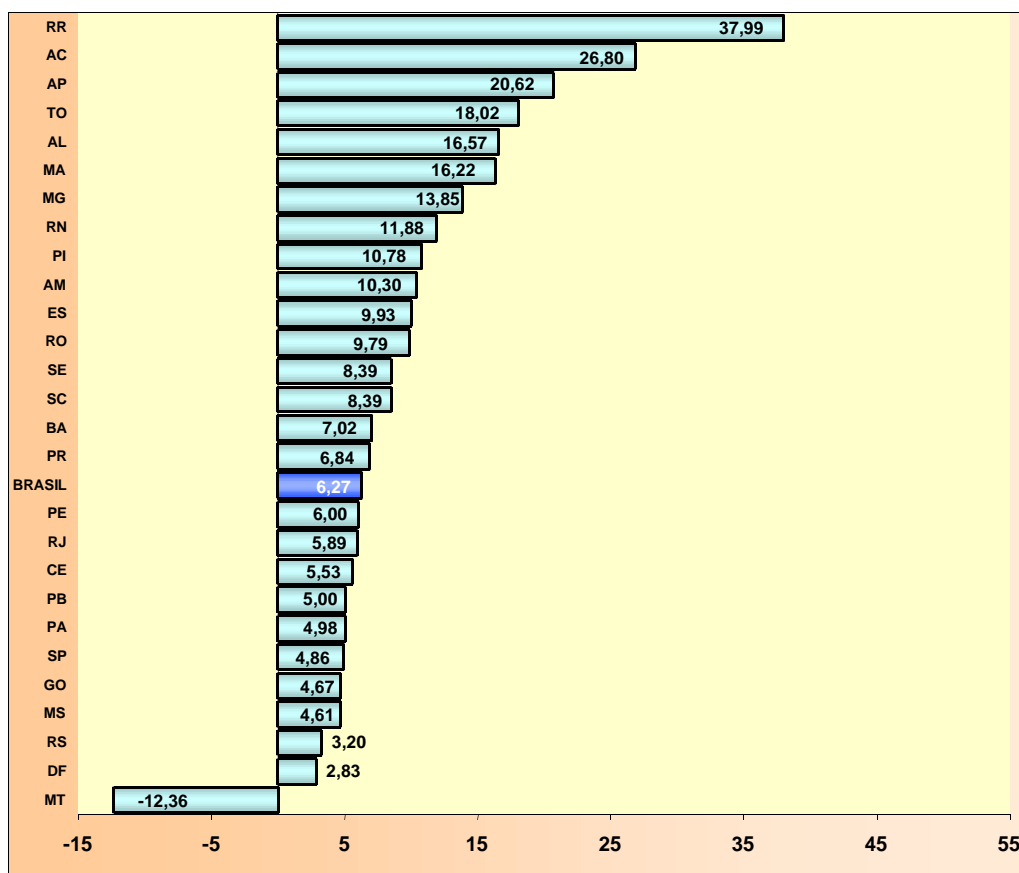
Ainda por Unidades da Federação, os resultados com ajuste sazonal para o volume de vendas apontam, também, na comparação mês/mês anterior, 26 (vinte e seis) estados com variações positivas e 1 (um) com queda. Os principais acréscimos ocorreram em Tocantins (8,46%); Maranhão (7,76%); Alagoas (6,21%); Amazonas (5,12%) e Goiás (4,78%). O único resultado negativo ocorreu na Bahia, com -0,42%.

Para o **Comércio varejista ampliado**, composto do **varejo** mais as atividades de *Veículos, motos, partes e peças* e de *Material de construção*, as variações observadas na relação agosto06/agosto05 foram de 7,88% para o volume de vendas e de 8,64% na receita nominal de vendas. Nos acumulados do ano e dos últimos 12 meses, o setor apresentou taxas de variação de 4,93% e de 4,13% para o volume de vendas e de 6,77% e 6,74% na receita nominal, respectivamente.

No que tange ao volume de vendas, a atividade de *Veículos, motos, partes e peças* registrou crescimento de 10,19%, em relação ao mesmo mês do ano anterior. Nos acumulados dos oito primeiros meses de 2006 e dos últimos doze meses as variações atingem 4,67% e 3,11%, respectivamente. Já o segmento de *Material de construção* completa o quarto mês consecutivo de crescimento, com variação de 12,40% sobre agosto de 2005, refletindo as medidas de incentivo à construção civil. Em termos acumulados, as taxas foram de 2,54% para o período de janeiro a agosto e de -0,66% nos últimos doze meses.

Por Unidades da Federação, ainda em relação ao **varejo ampliado**, as maiores taxas de desempenho no volume de vendas ocorreram no Acre (47,40%); Amapá (31,58%); Rondônia (31,17%); Maranhão (26,28%); e Tocantins (24,50%). Em termos de impacto no resultado global do setor, os destaques foram São Paulo (3,79%); Minas Gerais (13,23%); Rio de Janeiro (6,91%); Paraná (10,86%) e Santa Catarina (13,53%).

Gráfico 3
Taxas mensais regionalizadas do volume de vendas do Varejo,
ordenadas segundo o posicionamento em relação a média nacional



Fonte: IBGE, Diretoria de Pesquisas, Coordenação de Serviços e Comércio

Gráfico 4 - Evolução do volume de vendas do Comércio Varejista segundo os índices Mensal e Acumulado dos últimos 12 meses

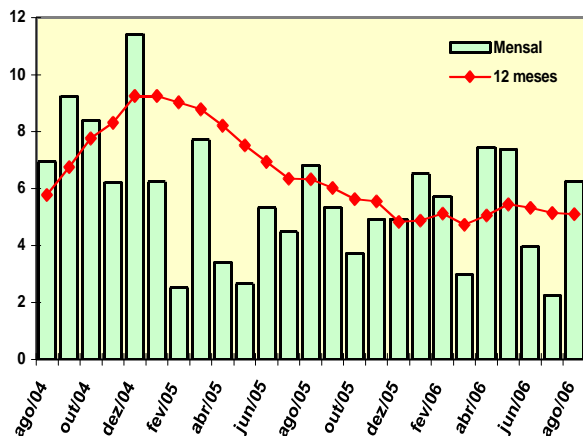


Gráfico 5 - Evolução do volume de vendas de Hiper, Super, prods. alim., bebidas e fumo segundo os índices Mensal e Acumulado dos últimos 12 meses

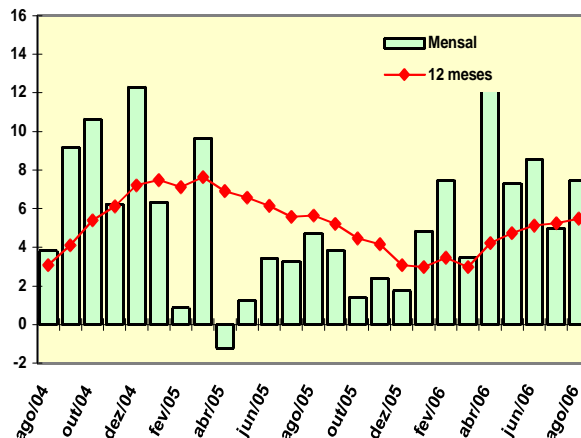


Gráfico 6 - Evolução do volume de vendas de Móveis e Eletrodomésticos, segundo os índices Mensal e Acumulado dos últimos 12 meses

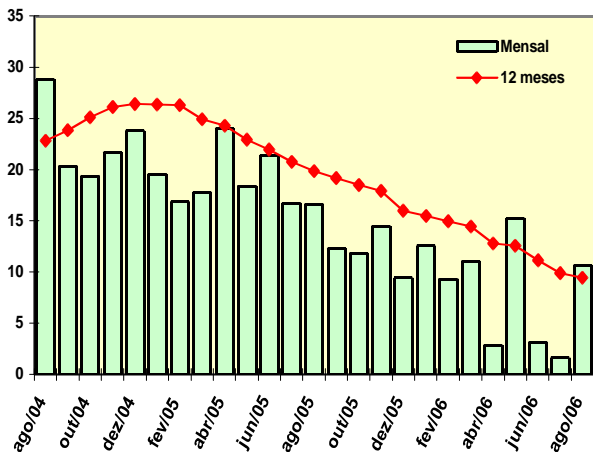


Gráfico 7 - Evolução do volume de vendas de Têxteis, Vestuário e Calçados segundo os índices Mensal e Acumulado dos últimos 12 meses

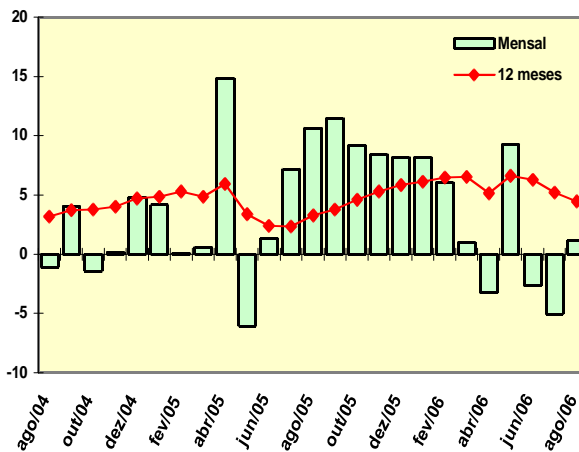


Gráfico 8 - Evolução do volume de vendas de Combustíveis e Lubrificantes segundo os índices Mensal e Acumulado dos últimos 12 meses

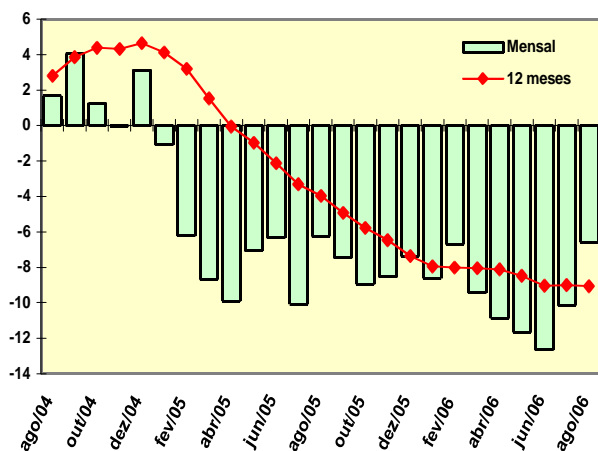
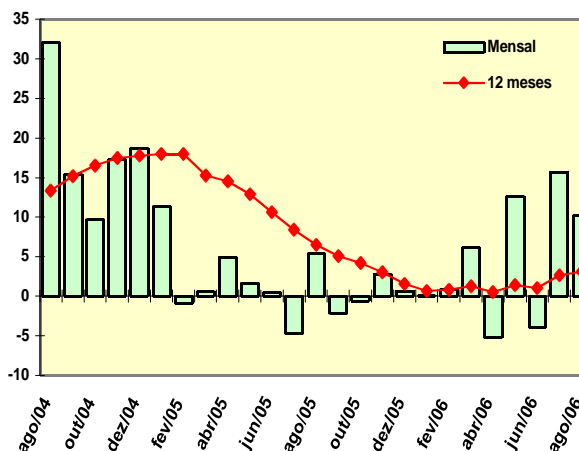


Gráfico 9 - Evolução do volume de vendas de Veículos, motos, partes e peças, segundo os índices Mensal e Acumulado dos últimos 12 meses



Fonte: IBGE, Diretoria de Pesquisas, Coordenação de Serviços e Comércio.

PESQUISA MENSAL DE COMÉRCIO - PMC

**Tabela 1 - Índice e variação de volume de vendas no comércio varejista,
por Unidade da Federação**

Mês: Ago/2006

Unidade da Federação	Índice de volume (1)	Variação				
		Mensal (2)			Acumulada (3)	
		jun/06	jul/06	ago/06	no ano	12 Meses
Brasil	120,88	3,97	2,25	6,27	5,30	5,10
Rondônia	149,82	2,15	7,33	9,79	3,78	6,26
Acre	178,93	13,37	27,86	26,80	19,65	19,14
Amazonas	162,45	10,77	9,28	10,30	14,71	16,69
Roraima	132,27	34,96	38,06	37,99	33,71	28,58
Pará	129,49	6,25	5,36	4,98	5,15	8,30
Amapá	138,23	18,39	19,74	20,62	21,79	14,26
Tocantins	183,19	20,06	11,52	18,02	20,66	26,69
Maranhão	173,20	19,39	10,19	16,22	18,19	21,23
Piauí	146,08	10,89	11,15	10,78	13,80	18,52
Ceará	139,07	5,43	3,23	5,53	8,30	11,23
Rio G. do Norte	158,14	7,18	8,34	11,88	13,30	17,95
Paraíba	149,56	-0,08	4,62	5,00	8,39	15,11
Pernambuco	128,49	3,81	6,02	6,00	5,24	7,79
Alagoas	156,68	8,75	9,51	16,57	11,30	11,64
Sergipe	146,04	-0,33	6,31	8,39	6,63	16,51
Bahia	125,84	5,98	7,74	7,02	8,72	7,58
Minas Gerais	129,95	11,08	9,48	13,85	9,12	7,12
Espirito Santo	140,53	13,05	6,95	9,93	10,26	11,31
Rio de Janeiro	116,41	2,34	0,51	5,89	5,14	5,02
São Paulo	116,23	3,69	1,84	4,86	4,99	4,11
Paraná	112,86	0,86	-2,20	6,84	1,56	-0,05
Santa Catarina	119,42	-1,64	-0,14	8,39	2,97	2,53
Rio Grande do Sul	104,58	-0,79	-3,68	3,20	-0,74	-2,45
Mato Grosso do Sul	130,64	2,36	-2,08	4,61	2,64	4,21
Mato Grosso	113,39	-10,06	-13,06	-12,36	-10,52	-5,91
Goiás	131,39	4,29	-0,17	4,67	6,89	10,99
Distrito Federal	127,97	6,52	-0,01	2,83	6,64	9,68

Fonte: IBGE, Diretoria de Pesquisas, Coordenação de Serviços e Comércio.

(1) Base: 2003 = 100

(2) Base: Igual mês do ano anterior = 100

(3) Base no ano: Igual período do ano anterior = 100

Base 12 meses: 12 meses imediatamente anteriores aos 12 últimos meses = 100

PESQUISA MENSAL DE COMÉRCIO - PMC

Tabela 2 - Variação de volume de vendas no comércio varejista, por atividade e Unidade da Federação (Continua)

Mês: Ago/2006

Unidade da Federação	Comércio Varejista			Combustíveis e lubrificantes			Hipermercados, supermercados, produtos alimentícios, bebidas e						Tecidos, vestuário e calçados		
	Mensal (1)	Acumulada (2)		Mensal (1)	Acumulada (2)		Total			Hipermercados e Supermercados			Mensal (1)	Acumulada (2)	
		no ano	12 Meses		no ano	12 Meses	(1)	no ano	12 Meses	(1)	no ano	12 Meses		no ano	12 Meses
Brasil	6,27	5,30	5,10	-6,58	-9,59	-9,05	7,48	7,23	5,48	7,90	7,19	5,09	1,15	1,57	4,46
Ceará	5,53	8,30	11,23	-23,87	-18,82	-8,92	2,38	8,62	11,68	5,39	10,14	11,49	4,02	4,10	6,84
Pernambuco	6,00	5,24	7,79	-13,16	-10,53	-0,51	12,46	8,83	9,48	11,98	8,84	8,59	-3,04	-2,54	2,79
Bahia	7,02	8,72	7,58	-5,42	-3,14	-7,19	15,00	12,60	9,19	25,98	20,92	15,08	2,87	0,98	6,06
Minas Gerais	13,85	9,12	7,12	6,67	-5,67	-9,36	16,55	14,07	10,57	16,73	13,61	9,47	1,38	3,26	4,12
Espirito Santo	9,93	10,26	11,31	3,17	-0,71	-1,28	8,78	10,63	12,18	8,82	10,75	12,10	5,90	8,21	5,52
Rio de Janeiro	5,89	5,14	5,02	-11,84	-14,77	-15,79	6,82	7,36	6,01	7,18	7,16	5,09	-2,78	-1,82	3,27
São Paulo	4,86	4,99	4,11	-8,19	-13,21	-11,58	4,06	6,29	3,59	4,08	5,85	3,25	0,14	2,38	5,50
Paraná	6,84	1,56	-0,05	-13,22	-17,16	-12,15	11,63	3,68	-1,96	11,68	3,39	-2,56	1,98	-1,03	1,39
Santa Catarina	8,39	2,97	2,53	6,95	2,26	-3,15	10,43	4,84	4,00	10,58	4,84	3,69	13,32	4,30	7,11
Rio Grande do Sul	3,20	-0,74	-2,45	-3,41	-5,55	-12,63	3,32	-3,97	-4,30	3,86	-3,89	-4,78	-1,42	-4,00	-6,74
Goiás	4,67	6,89	10,99	-26,35	-19,47	-9,73	12,63	14,26	17,21	14,43	16,32	19,16	-2,23	-2,96	0,33
Distrito Federal	2,83	6,64	9,68	10,61	5,82	2,97	-7,21	3,75	11,18	-7,04	4,27	11,55	-2,67	-0,06	6,01

Fonte: IBGE, Diretoria de Pesquisas, Coordenação de Serviços e Comércio.

(1) Base: Igual mês do ano anterior = 100

(2) Base no ano: Igual período do ano anterior =100

Base 12 meses: 12 meses imediatamente anteriores aos 12 últimos meses = 100

PESQUISA MENSAL DE COMÉRCIO - PMC

Tabela 2 - Variação de volume de vendas no comércio varejista, por atividade e Unidade da Federação (Conclusão)

Mês: Ago/2006

Unidade da Federação	Móveis e eletrodomésticos			Artigos farmacêuticos, médicos, ortopédicos, de perfumaria e cosméticos			Livros, jornais, revistas e papelaria			Equipamentos e materiais para escritório, informática e comunicação			Outros artigos de uso pessoal e doméstico		
	Mensal (1)	Acumulada (2)		Mensal (1)	Acumulada (2)		Mensal (1)	Acumulada (2)		Mensal (1)	Acumulada (2)		Mensal (1)	Acumulada (2)	
		no ano	12 Meses		no ano	12 Meses		no ano	12 Meses		no ano	12 Meses		no ano	12 Meses
Brasil	10,65	8,28	9,46	2,36	3,85	5,60	4,28	1,44	1,49	26,57	36,02	45,95	19,04	14,97	15,51
Ceará	24,86	26,56	27,00	13,13	8,84	8,65	-5,29	-5,11	-2,50	63,93	105,31	132,77	14,12	6,68	6,61
Pernambuco	9,82	17,18	19,76	19,10	14,56	12,23	-32,26	-25,31	-15,05	106,82	102,37	118,66	5,32	1,56	-0,19
Bahia	8,77	20,05	24,20	3,11	3,27	6,94	-25,74	-27,73	-15,25	-9,47	38,75	55,23	13,25	11,85	13,12
Minas Gerais	26,20	17,07	18,53	12,50	8,98	6,13	9,06	-3,22	-1,53	19,87	21,71	35,31	-4,05	1,33	7,28
Espirito Santo	14,51	17,64	24,44	-1,39	-1,15	0,82	-7,90	-10,96	-3,83	-31,15	-3,66	24,87	34,73	22,87	15,63
Rio de Janeiro	2,47	0,66	1,51	-7,90	-4,60	-0,45	9,91	14,33	9,17	68,53	62,08	83,53	35,48	26,37	23,75
São Paulo	10,31	4,59	5,92	-3,69	1,00	3,03	10,93	4,29	1,40	18,31	30,35	43,67	27,80	19,41	17,60
Paraná	10,09	9,58	9,47	6,66	6,51	8,61	-0,82	-2,50	-2,51	56,96	50,86	68,91	21,94	14,42	15,08
Santa Catarina	-0,90	-6,24	-2,75	18,98	15,69	16,61	10,72	-0,90	6,87	27,67	4,18	11,42	10,30	10,92	18,55
Rio Grande do Sul	4,45	5,06	2,62	10,15	7,64	6,95	-11,71	-13,84	-7,52	24,67	30,92	31,68	5,29	9,31	11,07
Goiás	13,45	11,35	12,41	10,31	22,19	26,28	28,72	26,29	25,56	5,05	5,20	12,10	-9,78	-2,34	13,73
Distrito Federal	14,25	7,37	9,89	11,55	9,07	9,36	10,60	21,15	11,45	20,19	75,97	66,48	20,45	14,93	11,92

Fonte: IBGE, Diretoria de Pesquisas, Coordenação de Serviços e Comércio.

(1) Base: Igual mês do ano anterior = 100

(2) Base no ano: Igual período do ano anterior = 100

Base 12 meses: 12 meses imediatamente anteriores aos 12 últimos meses = 100

PESQUISA MENSAL DE COMÉRCIO - PMC

Tabela 3 - Índice de volume de vendas no comércio varejista (1), por Unidade da Federação

Mês: Ago/2006

Unidade da Federação	Comércio varejista												
	ago/05	set/05	out/05	nov/05	dez/05	jan/06	fev/06	mar/06	abr/06	mai/06	jun/06	jul/06	ago/06
Brasil	113,75	109,29	115,46	114,98	162,59	112,02	102,68	114,67	115,79	120,59	114,49	117,19	120,88
Rondônia	136,47	125,60	141,91	138,62	208,19	119,58	111,39	123,49	127,53	142,41	132,56	146,38	149,82
Acre	141,11	137,87	147,00	137,25	191,03	130,38	148,75	160,66	162,07	183,25	166,41	175,13	178,93
Amazonas	147,28	138,40	148,52	150,00	225,62	141,56	130,35	142,17	146,59	164,78	150,11	158,45	162,45
Roraima	95,86	99,00	109,79	111,41	147,18	110,00	107,46	115,04	128,96	128,05	119,21	129,72	132,27
Pará	123,35	120,71	128,21	119,88	192,30	112,06	100,44	107,69	112,88	130,13	120,76	122,02	129,49
Amapá	114,60	103,92	107,43	107,42	163,26	123,09	103,68	111,46	107,91	135,21	122,15	136,55	138,23
Tocantins	155,22	149,00	148,51	145,60	202,70	151,53	132,90	154,04	145,01	183,95	169,42	164,27	183,19
Maranhão	149,02	139,44	142,42	152,69	224,10	144,99	130,29	147,84	145,01	170,25	158,69	164,34	173,20
Piauí	131,87	122,98	123,41	128,43	193,94	138,87	119,11	130,27	120,78	142,12	134,88	143,33	146,08
Ceará	131,78	124,39	128,78	132,78	184,88	130,21	111,83	120,25	118,55	135,44	129,56	133,80	139,07
Rio G. do Norte	141,35	136,48	141,05	147,03	211,80	147,12	127,25	140,97	140,75	149,93	144,05	151,31	158,14
Paraíba	142,44	133,62	137,96	141,98	220,55	141,24	120,08	138,50	133,85	149,50	140,96	144,06	149,56
Pernambuco	121,21	116,43	122,35	125,74	183,85	121,70	107,95	121,20	117,28	124,81	119,71	125,64	128,49
Alagoas	134,40	123,17	132,58	132,78	199,40	130,30	118,54	137,22	130,69	147,60	136,26	140,39	156,68
Sergipe	134,73	127,80	151,24	144,25	208,45	149,28	114,69	127,42	123,71	139,80	133,11	135,28	146,04
Bahia	117,58	111,55	115,06	114,10	162,42	114,50	110,39	124,32	120,64	124,40	121,11	123,32	125,84
Minas Gerais	114,14	111,54	116,20	115,65	154,82	112,01	98,51	120,14	120,89	126,88	122,35	125,29	129,95
Espirito Santo	127,84	124,83	134,32	133,55	187,39	133,16	123,09	132,13	132,74	136,02	135,12	138,32	140,53
Rio de Janeiro	109,94	105,62	110,48	110,85	162,48	106,94	102,01	111,29	112,14	118,26	109,91	112,08	116,41
São Paulo	110,84	105,77	113,15	112,41	158,09	111,11	100,35	111,00	113,04	115,18	110,09	113,05	116,23
Paraná	105,64	103,22	109,56	106,15	149,50	101,31	98,04	110,11	111,96	114,30	108,63	110,06	112,86
Santa Catarina	110,18	110,60	117,03	115,19	160,73	113,75	108,87	118,50	120,15	120,98	113,41	115,78	119,42
Rio Grande do Sul	101,34	95,53	101,72	102,74	144,27	96,57	90,16	103,92	106,34	109,19	101,24	102,77	104,58
Mato Grosso do Sul	124,89	124,53	123,60	118,41	163,77	112,71	108,03	119,77	119,40	128,33	121,78	124,92	130,64
Mato Grosso	129,38	131,58	130,17	122,96	160,04	109,88	100,37	108,59	104,94	108,79	108,17	108,76	113,39
Goias	125,53	121,17	125,07	124,13	173,81	121,41	109,36	122,35	124,85	131,79	125,25	128,63	131,39
Distrito Federal	124,44	120,40	127,87	127,99	172,53	118,88	112,12	122,37	127,00	133,70	125,17	121,74	127,97

Fonte: IBGE, Diretoria de Pesquisas, Coordenação de Serviços e Comércio.

(1) Base: 2003 = 100

PESQUISA MENSAL DE COMÉRCIO - PMC

Tabela 5 - Índice e variação da receita nominal de vendas no comércio varejista, por Unidade da Federação.

Mês: Ago/2006

Unidade da Federação	Índice de volume (1)	Variação				
		Mensal (2)			Acumulada (3)	
		jun/06	jul/06	ago/06	no ano	12 Meses
Brasil	132,32	4,67	3,30	7,46	6,96	7,47
Rondônia	161,82	4,57	8,87	11,23	6,53	9,57
Acre	192,12	14,56	28,16	26,33	21,33	21,68
Amazonas	181,94	14,03	11,76	12,15	18,25	21,11
Roraima	150,93	41,18	43,69	43,22	40,91	36,18
Pará	146,77	9,63	8,26	7,37	8,91	12,62
Amapá	156,61	22,73	23,39	23,18	26,43	19,64
Tocantins	205,65	23,36	13,99	20,38	24,51	31,20
Maranhão	192,86	21,53	12,52	17,58	20,88	24,85
Piauí	160,13	12,10	12,61	11,55	15,34	20,82
Ceará	152,51	5,86	4,38	5,85	9,43	13,31
Rio G. do Norte	171,46	7,68	8,77	11,21	14,08	19,85
Paraíba	168,05	3,16	7,08	7,49	11,91	19,46
Pernambuco	144,41	7,12	8,61	8,24	8,78	12,15
Alagoas	175,00	12,94	13,40	19,42	15,74	16,36
Sergipe	169,15	3,71	9,69	11,48	11,11	22,02
Bahia	137,44	9,66	11,43	11,25	12,50	11,11
Minas Gerais	145,66	13,96	12,51	17,22	12,26	10,25
Espírito Santo	152,07	13,27	8,18	12,07	11,72	12,99
Rio de Janeiro	126,22	1,84	0,99	7,00	6,06	6,42
São Paulo	124,67	2,19	1,15	4,46	5,20	5,51
Paraná	124,71	3,68	-0,28	7,95	4,36	3,27
Santa Catarina	131,55	2,32	3,01	10,05	6,86	6,48
Rio Grande do Sul	116,08	-0,07	-2,51	4,64	0,77	-0,11
Mato Grosso do Sul	150,79	6,46	1,41	9,70	6,88	8,51
Mato Grosso	127,89	-6,70	-11,11	-9,45	-7,94	-2,93
Goiás	146,34	5,66	0,53	5,64	8,61	13,57
Distrito Federal	144,88	9,73	5,17	8,13	11,42	14,01

Fonte: IBGE, Diretoria de Pesquisas, Coordenação de Serviços e Comércio.

(1) Base: 2003 = 100

(2) Base: Igual mês do ano anterior = 100

(3) Base no ano: Igual período do ano anterior = 100

Base 12 meses: 12 meses imediatamente anteriores aos 12 últimos meses = 100

PESQUISA MENSAL DE COMÉRCIO - PMC

Tabela 6 - Variação de receita nominal de vendas no comércio varejista, por atividade e Unidade da Federação (Continua)

Unidade da Federação	Comércio Varejista			Combustíveis e lubrificantes			Hipermercados, supermercados, produtos alimentícios, bebidas e						Tecidos, vestuário e calçados		
							Total			Hipermercados e Supermercados					
	Mensal (1)	Acumulada (2)		Mensal (1)	Acumulada (2)		Mensal (1)	Acumulada (2)		Mensal (1)	Acumulada (2)		Mensal (1)	Acumulada (2)	
		no ano	12 Meses		no ano	12 Meses		no ano	12 Meses		no ano	12 Meses		no ano	12 Meses
Brasil	7,46	6,96	7,47	6,83	4,02	3,35	6,28	5,66	4,82	6,70	5,64	4,44	6,13	6,90	10,52
Ceará	5,85	9,43	13,31	-12,59	-7,54	2,47	0,02	7,17	11,17	2,94	8,68	10,97	7,56	7,10	10,67
Pernambuco	8,24	8,78	12,15	-1,86	2,82	12,58	11,35	9,22	10,94	10,86	9,32	10,06	3,41	4,06	9,93
Bahia	11,25	12,50	11,11	12,15	10,72	3,98	13,53	11,81	8,80	24,45	20,29	14,86	9,76	8,97	14,44
Minas Gerais	17,22	12,26	10,25	24,35	9,47	3,45	17,03	13,71	10,21	17,22	13,30	9,17	8,24	10,23	11,39
Espirito Santo	12,07	11,72	12,99	19,44	14,93	12,36	7,60	8,52	10,71	7,59	8,61	10,62	11,07	12,45	9,93
Rio de Janeiro	7,00	6,06	6,42	2,05	-1,26	-4,17	5,19	4,74	4,21	5,61	4,62	3,34	3,13	3,49	8,60
São Paulo	4,46	5,20	5,51	5,98	0,18	0,62	2,82	4,33	2,98	2,86	3,93	2,66	4,16	7,22	11,42
Paraná	7,95	4,36	3,27	-5,13	-4,16	0,12	10,07	2,91	-2,19	10,13	2,63	-2,79	7,45	4,79	8,29
Santa Catarina	10,05	6,86	6,48	16,92	18,40	10,85	8,76	4,09	3,81	8,95	4,12	3,51	19,33	10,39	14,26
Rio Grande do Sul	4,64	0,77	-0,11	7,06	7,26	1,08	2,30	-6,50	-6,11	2,82	-6,41	-6,56	3,49	1,39	-0,62
Goiás	5,64	8,61	13,57	-13,98	-8,11	0,71	10,66	12,46	15,92	12,43	14,52	17,90	6,83	5,85	9,63
Distrito Federal	8,13	11,42	14,01	28,03	22,57	17,13	-6,08	4,26	11,64	-5,89	4,80	12,03	3,13	6,74	13,58

Fonte: IBGE, Diretoria de Pesquisas, Coordenação de Serviços e Comércio.

(1) Base: Igual mês do ano anterior = 100

(2) Base no ano: Igual período do ano anterior = 100

Base 12 meses: 12 meses imediatamente anteriores aos 12 últimos meses = 100

PESQUISA MENSAL DE COMÉRCIO - PMC

Tabela 6 - Variação de receita nominal de vendas no comércio varejista, por atividade e Unidade da Federação (Conclusão)

Unidade da Federação	Mês: Ago/2006														
	Móveis e eletrodomésticos			Artigos farmacêuticos, médicos, ortopédicos, de perfumaria e cosméticos			Livros, jornais, revistas e papelaria			Equipamentos e materiais para escritório, informática e comunicação			Outros artigos de uso pessoal e doméstico		
	Mensal (1)	Acumulada (2)		Mensal (1)	Acumulada (2)		Mensal (1)	Acumulada (2)		Mensal (1)	Acumulada (2)		Mensal (1)	Acumulada (2)	
		no ano	12 Meses		no ano	12 Meses		no ano	12 Meses		no ano	12 Meses			
Brasil	5,75	6,36	9,36	7,56	9,60	11,51	8,85	6,94	6,94	9,24	17,51	28,29	21,94	20,57	21,31
Ceará	20,59	24,78	26,55	15,56	13,36	14,04	-1,91	-0,82	1,74	31,52	69,79	95,51	20,65	13,22	13,00
Pernambuco	7,99	17,16	20,91	24,57	19,57	17,41	-32,23	-23,73	-12,93	99,53	96,70	112,49	14,26	10,23	7,58
Bahia	7,09	20,75	25,72	10,59	10,35	13,43	-23,33	-25,03	-12,27	-21,67	19,75	34,73	22,44	17,92	18,85
Minas Gerais	19,75	14,19	17,84	16,86	13,77	11,43	12,43	1,57	2,96	7,04	10,65	26,24	3,65	8,52	14,51
Espirito Santo	11,57	16,00	23,83	3,03	3,34	5,16	-6,09	-7,35	0,56	-40,95	-15,90	10,02	44,38	31,73	23,06
Rio de Janeiro	-2,08	-1,19	1,04	-3,77	-0,27	3,78	12,07	18,81	14,32	44,55	40,62	60,54	45,01	35,20	31,38
São Paulo	2,37	1,03	4,65	1,88	7,40	9,54	17,01	11,34	8,40	3,41	11,27	24,38	22,18	22,10	21,52
Paraná	8,83	10,06	11,28	11,81	13,88	15,43	2,35	0,66	0,70	40,61	38,97	56,52	27,76	20,40	21,75
Santa Catarina	-2,76	-6,13	-1,42	24,72	23,77	23,99	14,26	2,21	10,15	14,37	-3,99	3,29	15,57	16,65	25,24
Rio Grande do Sul	1,01	3,27	2,83	16,16	12,46	12,16	-	-3,73	0,81	2,19	10,35	15,02	10,05	14,31	16,50
Goiás	8,37	9,55	13,18	15,16	28,39	33,15	36,73	30,55	29,39	-13,20	-10,74	-0,46	-2,62	5,50	22,11
Distrito Federal	12,23	6,80	10,42	16,84	15,39	16,25	18,12	29,79	17,37	8,38	53,75	45,56	26,86	21,78	18,33

Fonte: IBGE, Diretoria de Pesquisas, Coordenação de Serviços e Comércio.

(1) Base: Igual mês do ano anterior = 100

(2) Base no ano: Igual período do ano anterior = 100

Base 12 meses: 12 meses imediatamente anteriores aos 12 últimos meses = 100

PESQUISA MENSAL DE COMÉRCIO - PMC

Tabela 7 - Índice de receita nominal de vendas no comércio varejista (1), por Unidade da Federação

Mês: Ago/2006

Unidade da Federação	Comércio varejista												
	ago/05	set/05	out/05	nov/05	dez/05	jan/06	fev/06	mar/06	abr/06	mai/06	jun/06	jul/06	ago/06
Brasil	123,13	118,46	126,27	126,46	179,50	123,86	113,26	126,98	127,95	133,29	125,38	128,45	132,32
Rondônia	145,49	135,32	152,54	151,38	226,02	131,62	121,93	135,63	140,63	155,03	144,18	158,16	161,82
Acre	152,08	149,16	159,18	150,09	208,77	143,27	163,22	176,33	178,98	199,72	180,69	188,85	192,12
Amazonas	162,22	153,82	165,60	168,64	253,86	160,55	146,99	161,16	167,23	186,64	169,58	177,74	181,94
Roraima	105,38	111,46	124,99	127,18	167,13	126,78	124,04	134,98	151,74	148,66	136,64	147,82	150,93
Pará	136,69	134,20	143,09	134,96	216,78	127,85	114,73	123,72	129,94	148,93	137,85	138,54	146,77
Amapá	127,14	115,91	120,38	121,39	184,08	140,20	118,53	128,01	124,53	154,86	140,08	155,28	156,61
Tocantins	170,84	162,06	164,53	164,27	227,73	171,97	151,57	177,67	167,15	208,16	188,39	184,66	205,65
Maranhão	164,02	154,23	159,67	169,59	247,76	162,23	146,42	166,53	164,30	189,95	176,47	183,65	192,86
Piauí	143,55	134,30	135,75	140,96	213,73	153,48	131,18	143,96	134,17	156,74	148,11	158,14	160,13
Ceará	144,08	136,24	141,84	145,84	204,12	143,60	123,15	132,78	131,62	148,96	141,68	147,51	152,51
Rio G. do Norte	154,18	150,26	156,75	162,33	232,92	163,59	140,82	155,95	155,39	163,83	157,02	164,98	171,46
Paraíba	156,34	147,15	152,83	158,35	247,86	157,37	134,47	155,43	150,18	169,14	160,39	162,00	168,05
Pernambuco	133,41	128,31	135,80	140,77	207,76	135,66	120,82	136,01	131,44	141,20	136,33	141,64	144,41
Alagoas	146,54	134,60	145,88	147,08	222,97	143,96	133,11	153,55	147,19	166,98	154,83	158,50	175,00
Sergipe	151,73	144,73	170,79	165,42	238,87	170,30	132,16	147,06	143,66	163,78	156,40	157,24	169,15
Bahia	123,55	118,42	123,91	123,26	175,35	124,70	119,59	136,29	131,79	137,17	133,46	134,53	137,44
Minas Gerais	124,26	121,73	127,83	127,53	171,23	125,67	110,76	135,90	136,44	142,69	137,08	140,41	145,66
Espirito Santo	135,69	132,53	143,80	144,20	204,31	145,87	134,43	143,91	143,99	148,27	145,82	149,38	152,07
Rio de Janeiro	117,96	113,25	119,09	120,38	178,67	117,38	111,53	121,58	122,16	129,15	119,02	121,53	126,22
São Paulo	119,34	114,07	123,21	122,84	173,26	121,29	109,05	120,77	122,83	125,13	118,10	121,47	124,67
Paraná	115,52	113,34	120,98	118,85	167,14	114,75	110,10	124,45	125,59	128,31	120,31	122,25	124,71
Santa Catarina	119,54	120,43	128,59	128,35	178,43	128,03	123,04	135,53	135,89	136,50	125,84	128,90	131,55
Rio Grande do Sul	110,93	104,41	112,21	113,58	159,96	106,78	99,77	115,38	118,42	122,35	112,13	113,92	116,08
Mato Grosso do Sul	137,45	136,07	137,81	134,69	187,98	129,84	123,99	139,52	138,36	147,55	137,50	143,23	150,79
Mato Grosso	141,24	141,62	144,02	139,58	181,30	125,99	113,42	124,24	119,06	122,34	119,94	121,66	127,89
Goiás	138,53	132,46	138,67	139,79	196,45	137,83	122,87	138,41	140,34	147,21	138,54	143,14	146,34
Distrito Federal	133,99	128,50	138,69	139,22	190,49	132,22	126,32	138,96	143,81	150,53	139,76	137,82	144,88

Fonte: IBGE, Diretoria de Pesquisas, Coordenação de Serviços e Comércio.

(1) Base: 2003 = 100

PESQUISA MENSAL DE COMÉRCIO - PMC

Tabela 9 - Índice e variação de volume de vendas do comércio varejista ampliado (1), por Unidade da Federação.

Mês: Ago/2006

Unidade da Federação	Índice de volume (2)	Variação				
		Mensal (3)			Acumulada (4)	
		jun/06	jul/06	ago/06	no ano	12 Meses
Brasil	126,18	1,66	6,60	7,88	4,93	4,13
Rondônia	190,65	4,38	16,73	31,17	9,91	12,79
Acre	251,52	19,71	36,29	47,40	27,09	26,42
Amazonas	191,29	7,09	15,44	22,48	16,48	17,25
Roraima	133,24	20,28	27,36	24,21	24,50	23,51
Pará	169,05	12,34	15,91	20,33	12,33	15,68
Amapá	164,56	27,27	26,80	31,58	26,59	18,88
Tocantins	188,74	17,90	17,15	24,50	18,76	23,55
Maranhão	191,04	22,58	23,59	26,28	25,25	24,67
Piauí	164,98	16,93	15,15	19,58	20,90	23,59
Ceará	151,07	9,92	8,48	14,14	13,75	14,61
Rio G. do Norte	167,90	11,71	14,44	16,63	16,64	20,14
Paraíba	157,30	10,78	15,48	12,48	15,77	18,22
Pernambuco	141,60	7,56	12,48	8,77	9,13	11,78
Alagoas	163,31	5,96	-8,01	12,70	5,87	9,37
Sergipe	165,76	9,52	14,28	19,23	15,15	20,58
Bahia	135,68	8,29	13,37	9,72	11,25	9,14
Minas Gerais	127,37	7,54	10,69	13,23	7,65	3,52
Espirito Santo	163,54	15,13	14,27	17,93	15,50	16,91
Rio de Janeiro	119,47	1,03	4,34	6,91	4,44	3,31
São Paulo	118,17	-1,92	5,00	3,79	2,32	1,93
Paraná	120,09	0,28	3,84	10,86	2,09	-0,17
Santa Catarina	132,48	0,36	7,72	13,53	5,14	2,91
Rio Grande do Sul	108,17	-3,94	0,07	2,38	-1,94	-4,19
Mato Grosso do Sul	135,15	2,66	6,58	11,96	4,49	3,51
Mato Grosso	117,40	-12,61	-9,41	-9,48	-9,22	-6,29
Goiás	139,34	1,56	7,26	7,46	6,82	7,93
Distrito Federal	153,07	10,44	12,07	15,00	13,07	14,72

Fonte: IBGE, Diretoria de Pesquisas, Coordenação de Serviços e Comércio.

(1) Inclui as atividades de Veículos e de Material de construção, além daquelas que compõem o varejo.

(2) Base: 2003 = 100

(3) Base: Igual mês do ano anterior = 100

(4) Base no ano: Igual período do ano anterior = 100

Base 12 meses: 12 meses imediatamente anteriores aos 12 últimos meses = 100

PESQUISA MENSAL DE COMÉRCIO - PMC

Tabela 10 - Variação de volume de vendas no comércio varejista ampliado (1), por atividade e Unidade da Federação (Continua)

Mês: Ago/2006

Unidade da Federação	Comércio Varejista Ampliado			Combustíveis e lubrificantes			Hipermercados, supermercados, produtos alimentícios, bebidas e						Tecidos, vestuário e calçados		
	Mensal (2)	Acumulada (3)		Mensal (2)	Acumulada (3)		Total			Hipermercados e Supermercados			Mensal (2)	Acumulada (3)	
		no ano	12 Meses		no ano	12 Meses	Mensal (2)	no ano	12 Meses	Mensal (2)	no ano	12 Meses		no ano	12 Meses
Brasil	7,88	4,93	4,13	-6,58	-9,59	-9,05	7,48	7,23	5,48	7,90	7,19	5,09	1,15	1,57	4,46
Ceará	14,14	13,75	14,61	-23,87	-18,82	-8,92	2,38	8,62	11,68	5,39	10,14	11,49	4,02	4,10	6,84
Pernambuco	8,77	9,13	11,78	-13,16	-10,53	-0,51	12,46	8,83	9,48	11,98	8,84	8,59	-3,04	-2,54	2,79
Bahia	9,72	11,25	9,14	-5,42	-3,14	-7,19	15,00	12,60	9,19	25,98	20,92	15,08	2,87	0,98	6,06
Minas Gerais	13,23	7,65	3,52	6,67	-5,67	-9,36	16,55	14,07	10,57	16,73	13,61	9,47	1,38	3,26	4,12
Espirito Santo	17,93	15,50	16,91	3,17	-0,71	-1,28	8,78	10,63	12,18	8,82	10,75	12,10	5,90	8,21	5,52
Rio de Janeiro	6,91	4,44	3,31	-11,84	-14,77	-15,79	6,82	7,36	6,01	7,18	7,16	5,09	-2,78	-1,82	3,27
São Paulo	3,79	2,32	1,93	-8,19	-13,21	-11,58	4,06	6,29	3,59	4,08	5,85	3,25	0,14	2,38	5,50
Paraná	10,86	2,09	-0,17	-13,22	-17,16	-12,15	11,63	3,68	-1,96	11,68	3,39	-2,56	1,98	-1,03	1,39
Santa Catarina	13,53	5,14	2,91	6,95	2,26	-3,15	10,43	4,84	4,00	10,58	4,84	3,69	13,32	4,30	7,11
Rio Grande do Sul	2,38	-1,94	-4,19	-3,41	-5,55	-12,63	3,32	-3,97	-4,30	3,86	-3,89	-4,78	-1,42	-4,00	-6,74
Goiás	7,46	6,82	7,93	-26,35	-19,47	-9,73	12,63	14,26	17,21	14,43	16,32	19,16	-2,23	-2,96	0,33
Distrito Federal	15,00	13,07	14,72	10,61	5,82	2,97	-7,21	3,75	11,18	-7,04	4,27	11,55	-2,67	-0,06	6,01

Fonte: IBGE, Diretoria de Pesquisas, Coordenação de Serviços e Comércio.

(1) Inclui as atividades de Veículos e de Material de construção, além daquelas que compõem o varejo.

(2) Base: Igual mês do ano anterior = 100

(3) Base no ano: Igual período do ano anterior = 100

Base 12 meses: 12 meses imediatamente anteriores aos 12 últimos meses = 100

PESQUISA MENSAL DE COMÉRCIO - PMC

Tabela 10 - Variação de volume de vendas no comércio varejista ampliado (1), por atividade e Unidade da Federação (Continua)

Mês: Ago/2006

Unidade da Federação	Móveis e eletrodomésticos			Artigos farmacêuticos, médicos, ortopédicos, de perfumaria e cosméticos			Livros, jornais, revistas e papelaria			Equipamentos e materiais para escritório, informática e comunicação			Outros artigos de uso pessoal e doméstico		
	Mensal (2)	Acumulada (3)		Mensal (2)	Acumulada (3)		Mensal (2)	Acumulada (3)		Mensal (2)	Acumulada (3)		Mensal (2)	Acumulada (3)	
		no ano	12 Meses		no ano	12 Meses		no ano	12 Meses		no ano	12 Meses			
Brasil	10,65	8,28	9,46	2,36	3,85	5,60	4,28	1,44	1,49	26,57	36,02	45,95	19,04	14,97	15,51
Ceará	24,86	26,56	27,00	13,13	8,84	8,65	-5,29	-5,11	-2,50	63,93	105,31	132,77	14,12	6,68	6,61
Pernambuco	9,82	17,18	19,76	19,10	14,56	12,23	-32,26	-25,31	-15,05	106,82	102,37	118,66	5,32	1,56	-0,19
Bahia	8,77	20,05	24,20	3,11	3,27	6,94	-25,74	-27,73	-15,25	-9,47	38,75	55,23	13,25	11,85	13,12
Minas Gerais	26,20	17,07	18,53	12,50	8,98	6,13	9,06	-3,22	-1,53	19,87	21,71	35,31	-4,05	1,33	7,28
Espirito Santo	14,51	17,64	24,44	-1,39	-1,15	0,82	-7,90	-10,96	-3,83	-31,15	-3,66	24,87	34,73	22,87	15,63
Rio de Janeiro	2,47	0,66	1,51	-7,90	-4,60	-0,45	9,91	14,33	9,17	68,53	62,08	83,53	35,48	26,37	23,75
São Paulo	10,31	4,59	5,92	-3,69	1,00	3,03	10,93	4,29	1,40	18,31	30,35	43,67	27,80	19,41	17,60
Paraná	10,09	9,58	9,47	6,66	6,51	8,61	-0,82	-2,50	-2,51	56,96	50,86	68,91	21,94	14,42	15,08
Santa Catarina	-0,90	-6,24	-2,75	18,98	15,69	16,61	10,72	-0,90	6,87	27,67	4,18	11,42	10,30	10,92	18,55
Rio Grande do Sul	4,45	5,06	2,62	10,15	7,64	6,95	-11,71	-13,84	-7,52	24,67	30,92	31,68	5,29	9,31	11,07
Goiás	13,45	11,35	12,41	10,31	22,19	26,28	28,72	26,29	25,56	5,05	5,20	12,10	-9,78	-2,34	13,73
Distrito Federal	14,25	7,37	9,89	11,55	9,07	9,36	10,60	21,15	11,45	20,19	75,97	66,48	20,45	14,93	11,92

Fonte: IBGE, Diretoria de Pesquisas, Coordenação de Serviços e Comércio.

(1) Inclui as atividades de Veículos e de Material de construção, além daquelas que compõem o varejo.

(2) Base: Igual mês do ano anterior = 100

(3) Base no ano: Igual período do ano anterior = 100

Base 12 meses: 12 meses imediatamente anteriores aos 12 últimos meses = 100

PESQUISA MENSAL DE COMÉRCIO - PMC

Tabela 10 - Variação de volume de vendas no comércio varejista ampliado (1), por atividade e Unidade da Federação (Conclusão)

Mês: Ago/2006

Unidade da Federação	Veículos, motocicletas, partes e peças			Material de construção		
	Mensal (2)	Acumulada (3)		Mensal (2)	Acumulada (3)	
		no ano	12 Meses		no ano	12 Meses
Brasil	10,19	4,67	3,11	12,40	2,54	-0,66
Ceará	39,91	30,74	26,29	7,09	6,44	6,53
Pernambuco	16,07	19,46	23,77	3,68	6,12	5,75
Bahia	18,81	21,02	16,56	4,30	4,62	0,07
Minas Gerais	15,38	5,87	-4,04	-2,88	-1,63	-3,25
Espirito Santo	31,09	26,49	30,25	16,12	3,67	-1,02
Rio de Janeiro	11,64	3,35	-0,85	-1,13	-1,77	-4,08
São Paulo	-2,02	-3,16	-1,39	26,24	7,22	-0,07
Paraná	26,19	7,33	1,14	-12,18	-12,92	-6,20
Santa Catarina	20,84	7,73	3,69	23,32	13,13	2,74
Rio Grande do Sul	0,87	-4,59	-8,23	0,25	-4,29	-6,44
Goiás	12,68	8,12	4,12	3,79	0,61	3,95
Distrito Federal	40,89	28,10	27,81	14,10	8,63	7,07

Fonte: IBGE, Diretoria de Pesquisas, Coordenação de Serviços e Comércio.

(1) Inclui as atividades de Veículos e de Material de construção, além daquelas que compõem o varejo.

(2) Base: Igual mês do ano anterior = 100

(3) Base no ano: Igual período do ano anterior = 100

Base 12 meses: 12 meses imediatamente anteriores aos 12 últimos meses = 100

PESQUISA MENSAL DE COMÉRCIO - PMC

Tabela 11 - Índice de volume de vendas no comércio varejista ampliado (1), por Unidade da Federação

Mês: Ago/2006

Unidade da Federação	Comércio Varejista Ampliado												
	ago/05	set/05	out/05	nov/05	dez/05	jan/06	fev/06	mar/06	abr/06	mai/06	jun/06	jul/06	ago/06
Brasil	116,97	110,87	115,19	118,17	151,21	112,79	100,43	117,74	111,19	121,58	112,91	120,19	126,18
Rondônia	145,34	139,11	147,59	152,99	205,76	122,57	117,33	140,07	137,15	149,75	145,25	163,98	190,65
Acre	170,64	161,92	163,48	155,89	204,68	146,31	170,66	193,08	177,12	205,91	198,47	225,44	251,52
Amazonas	156,19	145,29	153,81	156,98	216,67	150,79	141,72	158,54	151,58	171,33	156,40	176,74	191,29
Roraima	107,27	106,03	111,87	114,57	146,39	118,65	107,46	115,51	118,93	119,96	110,43	123,59	133,24
Pará	140,49	134,44	138,24	136,50	199,90	123,79	116,20	131,79	130,41	152,76	144,39	150,86	169,05
Amapá	125,06	116,19	114,17	116,15	171,88	126,65	112,41	127,24	116,09	146,36	139,32	151,90	164,56
Tocantins	151,60	140,74	142,78	138,42	182,71	147,69	128,54	160,05	136,82	173,41	173,80	167,10	188,74
Maranhão	151,28	139,02	141,39	153,93	205,54	139,47	135,83	161,88	147,93	177,53	161,35	182,46	191,04
Piauí	137,96	126,84	126,47	131,07	193,07	140,54	124,76	147,96	131,20	158,15	147,15	154,80	164,98
Ceará	132,35	126,78	127,66	133,88	173,77	131,34	115,19	130,17	121,48	144,59	135,54	144,35	151,07
Rio G. do Norte	143,96	138,92	142,43	151,96	207,16	146,93	129,87	152,01	141,61	155,25	146,95	158,21	167,90
Paraíba	139,85	128,95	132,99	139,89	206,25	138,04	120,94	147,55	132,81	151,93	139,92	154,35	157,30
Pernambuco	130,19	123,44	127,38	132,47	180,88	131,07	114,62	134,13	122,48	135,43	125,50	138,22	141,60
Alagoas	144,90	135,20	140,81	144,36	196,22	132,00	125,18	146,81	131,88	152,66	138,05	150,21	163,31
Sergipe	139,02	132,12	148,89	147,83	202,94	144,15	124,01	150,08	135,17	154,42	141,75	147,36	165,76
Bahia	123,66	115,01	117,66	120,32	161,46	119,40	112,86	133,93	121,13	132,00	124,21	132,34	135,68
Minas Gerais	112,49	108,44	111,01	112,80	139,62	108,29	95,20	118,19	112,84	122,66	115,63	121,35	127,37
Espirito Santo	138,68	138,30	142,25	138,06	184,62	142,21	131,15	148,89	138,38	151,67	147,22	153,77	163,54
Rio de Janeiro	111,75	104,70	108,53	110,82	147,74	107,11	100,87	112,87	109,07	118,75	108,11	113,56	119,47
São Paulo	113,85	107,61	112,01	116,40	142,69	110,39	93,38	109,70	104,08	112,97	105,38	112,62	118,17
Paraná	108,33	102,59	109,24	108,18	139,76	102,73	99,61	116,42	107,75	117,04	107,74	115,27	120,09
Santa Catarina	116,69	116,03	122,54	122,38	164,98	114,20	108,06	125,76	118,90	127,34	117,68	124,81	132,48
Rio Grande do Sul	105,65	98,18	103,94	107,81	141,95	98,52	89,18	108,12	103,80	110,79	100,61	105,39	108,17
Mato Grosso do Sul	120,71	116,64	114,88	114,38	147,10	109,67	107,89	125,16	115,05	125,88	117,95	127,28	135,15
Mato Grosso	129,69	126,41	124,37	119,88	146,14	113,73	100,53	114,05	100,88	108,86	105,44	110,77	117,40
Goiás	129,67	121,23	124,10	123,80	157,16	125,46	112,25	131,61	121,69	136,89	125,81	134,30	139,34
Distrito Federal	133,11	128,12	136,12	140,03	177,57	131,68	121,46	140,25	135,38	148,98	136,20	143,25	153,07

Fonte: IBGE, Diretoria de Pesquisas, Coordenação de Serviços e Comércio.

(1) Inclui as atividades de Veículos e de Material de construção, além daquelas que compõem o varejo.

Índice de Base Fixa: 2003 = 100

PESQUISA MENSAL DE COMÉRCIO - PMC

Tabela 13 - Índice e variação de receita nominal de vendas no comércio varejista ampliado (1), por Unidade da Federação

Mês: Ago/2006

Unidade da Federação	Índice de volume (2)	Variação				
		Mensal (3)			Acumulada (4)	
		jun/06	jul/06	ago/06	no ano	12 Meses
Brasil	143,08	2,57	7,77	8,64	6,77	6,74
Rondônia	193,37	7,23	13,19	18,24	10,62	15,46
Acre	269,07	22,76	35,05	39,41	28,85	29,83
Amazonas	208,35	10,18	15,01	17,01	19,03	21,35
Roraima	146,39	24,88	28,11	19,05	28,74	29,47
Pará	181,62	16,28	15,38	13,70	14,92	19,67
Amapá	181,43	32,06	27,42	26,88	30,07	23,96
Tocantins	220,75	18,65	17,99	25,31	20,68	26,43
Maranhão	219,54	25,02	26,63	28,76	28,72	28,94
Piauí	186,42	18,59	17,03	21,45	23,24	26,68
Ceará	171,95	10,77	9,96	15,38	15,49	17,28
Rio G. do Norte	189,03	12,82	15,70	17,06	18,20	22,79
Paraíba	181,49	14,08	18,07	15,03	19,44	22,67
Pernambuco	163,55	10,03	14,61	10,45	12,21	15,84
Alagoas	188,24	8,71	-6,69	14,78	9,01	13,35
Sergipe	195,77	12,96	17,32	22,31	19,41	25,76
Bahia	152,17	11,66	16,69	13,15	14,76	12,62
Minas Gerais	146,55	9,75	13,20	15,60	10,56	6,76
Espirito Santo	183,49	15,35	15,18	19,01	17,22	19,20
Rio de Janeiro	132,40	0,49	4,62	7,39	5,31	4,75
São Paulo	133,55	-2,10	5,56	3,95	3,39	3,99
Paraná	137,83	2,73	5,54	11,93	5,03	3,38
Santa Catarina	151,67	3,50	10,10	14,71	8,61	6,73
Rio Grande do Sul	123,34	-3,26	1,10	3,41	-0,39	-1,79
Mato Grosso do Sul	159,14	4,69	8,37	14,69	7,20	6,75
Mato Grosso	137,18	-10,83	-8,14	-7,57	-7,30	-3,71
Goiás	161,43	1,64	7,15	7,32	7,75	9,90
Distrito Federal	178,24	13,68	17,00	19,90	17,82	19,48

Fonte: IBGE, Diretoria de Pesquisas, Coordenação de Serviços e Comércio.

(1) Inclui as atividades de Veículos e de Material de construção, além daquelas que compõem o varejo.

(2) Base: 2003 = 100

(3) Base: Igual mês do ano anterior = 100

(4) Base no ano: Igual período do ano anterior = 100

Base 12 meses: 12 meses imediatamente anteriores aos 12 últimos meses = 100

PESQUISA MENSAL DE COMÉRCIO - PMC

Tabela 14 - Variação de receita nominal de vendas no comércio varejista ampliado (1), por atividade e Unidade da Federação (Continua)

Mês: Ago/2006

Unidade da Federação	Comércio Varejista Ampliado			Combustíveis e lubrificantes			Hipermercados, supermercados, produtos alimentícios, bebidas e						Tecidos, vestuário e calçados		
	Mensal (2)	Acumulada (2)		Mensal (2)	Acumulada (2)		Total			Hipermercados e Supermercados			Mensal (2)	Acumulada (2)	
		no ano	12 Meses		no ano	12 Meses	Mensal (2)	no ano	12 Meses	Mensal (2)	no ano	12 Meses		no ano	12 Meses
Brasil	8,64	6,77	6,74	6,83	4,02	3,35	6,28	5,66	4,82	6,70	5,64	4,44	6,13	6,90	10,52
Ceará	15,38	15,49	17,28	-12,59	-7,54	2,47	0,02	7,17	11,17	2,94	8,68	10,97	7,56	7,10	10,67
Pernambuco	10,45	12,21	15,84	-1,86	2,82	12,58	11,35	9,22	10,94	10,86	9,32	10,06	3,41	4,06	9,93
Bahia	13,15	14,76	12,62	12,15	10,72	3,98	13,53	11,81	8,80	24,45	20,29	14,86	9,76	8,97	14,44
Minas Gerais	15,60	10,56	6,76	24,35	9,47	3,45	17,03	13,71	10,21	17,22	13,30	9,17	8,24	10,23	11,39
Espirito Santo	19,01	17,22	19,20	19,44	14,93	12,36	7,60	8,52	10,71	7,59	8,61	10,62	11,07	12,45	9,93
Rio de Janeiro	7,39	5,31	4,75	2,05	-1,26	-4,17	5,19	4,74	4,21	5,61	4,62	3,34	3,13	3,49	8,60
São Paulo	3,95	3,39	3,99	5,98	0,18	0,62	2,82	4,33	2,98	2,86	3,93	2,66	4,16	7,22	11,42
Paraná	11,93	5,03	3,38	-5,13	-4,16	0,12	10,07	2,91	-2,19	10,13	2,63	-2,79	7,45	4,79	8,29
Santa Catarina	14,71	8,61	6,73	16,92	18,40	10,85	8,76	4,09	3,81	8,95	4,12	3,51	19,33	10,39	14,26
Rio Grande do Sul	3,41	-0,39	-1,79	7,06	7,26	1,08	2,30	-6,50	-6,11	2,82	-6,41	-6,56	3,49	1,39	-0,62
Goiás	7,32	7,75	9,90	-13,98	-8,11	0,71	10,66	12,46	15,92	12,43	14,52	17,90	6,83	5,85	9,63
Distrito Federal	19,90	17,82	19,48	28,03	22,57	17,13	-6,08	4,26	11,64	-5,89	4,80	12,03	3,13	6,74	13,58

Fonte: IBGE, Diretoria de Pesquisas, Coordenação de Serviços e Comércio.

(1) Inclui as atividades de Veículos e de Material de construção, além daquelas que compõem o varejo.

(2) Base: Igual mês do ano anterior = 100

(3) Base no ano: Igual período do ano anterior = 100

Base 12 meses: 12 meses imediatamente anteriores aos 12 últimos meses = 100

PESQUISA MENSAL DE COMÉRCIO - PMC

Tabela 14 - Variação de receita nominal de vendas no comércio varejista ampliado (1), por atividade e Unidade da Federação (Continua)

Mês: Ago/2006

Unidade da Federação	Móveis e eletrodomésticos			Artigos farmacêuticos, médicos, ortopédicos, de perfumaria e cosméticos			Livros, jornais, revistas e papelaria			Equipamentos e materiais para escritório, informática e comunicação			Outros artigos de uso pessoal e doméstico		
	Mensal (2)	Acumulada (3)		Mensal (2)	Acumulada (3)		Mensal (2)	Acumulada (3)		Mensal (2)	Acumulada (3)		Mensal (2)	Acumulada (3)	
		no ano	12 Meses		no ano	12 Meses		no ano	12 Meses		no ano	12 Meses			
Brasil	5,75	6,36	9,36	7,56	9,60	11,51	8,85	6,94	6,94	9,24	17,51	28,29	21,94	20,57	21,31
Ceará	20,59	24,78	26,55	15,56	13,36	14,04	-1,91	-0,82	1,74	31,52	69,79	95,51	20,65	13,22	13,00
Pernambuco	7,99	17,16	20,91	24,57	19,57	17,41	-32,23	-23,73	-12,93	99,53	96,70	112,49	14,26	10,23	7,58
Bahia	7,09	20,75	25,72	10,59	10,35	13,43	-23,33	-25,03	-12,27	-21,67	19,75	34,73	22,44	17,92	18,85
Minas Gerais	19,75	14,19	17,84	16,86	13,77	11,43	12,43	1,57	2,96	7,04	10,65	26,24	3,65	8,52	14,51
Espirito Santo	11,57	16,00	23,83	3,03	3,34	5,16	-6,09	-7,35	0,56	-40,95	-15,90	10,02	44,38	31,73	23,06
Rio de Janeiro	-2,08	-1,19	1,04	-3,77	-0,27	3,78	12,07	18,81	14,32	44,55	40,62	60,54	45,01	35,20	31,38
São Paulo	2,37	1,03	4,65	1,88	7,40	9,54	17,01	11,34	8,40	3,41	11,27	24,38	22,18	22,10	21,52
Paraná	8,83	10,06	11,28	11,81	13,88	15,43	2,35	0,66	0,70	40,61	38,97	56,52	27,76	20,40	21,75
Santa Catarina	-2,76	-6,13	-1,42	24,72	23,77	23,99	14,26	2,21	10,15	14,37	-3,99	3,29	15,57	16,65	25,24
Rio Grande do Sul	1,01	3,27	2,83	16,16	12,46	12,16	-	-3,73	0,81	2,19	10,35	15,02	10,05	14,31	16,50
Goiás	8,37	9,55	13,18	15,16	28,39	33,15	36,73	30,55	29,39	-13,20	-10,74	-0,46	-2,62	5,50	22,11
Distrito Federal	12,23	6,80	10,42	16,84	15,39	16,25	18,12	29,79	17,37	8,38	53,75	45,56	26,86	21,78	18,33

Fonte: IBGE, Diretoria de Pesquisas, Coordenação de Serviços e Comércio.

(1) Inclui as atividades de Veículos e de Material de construção, além daquelas que compõem o varejo.

(2) Base: Igual mês do ano anterior = 100

(3) Base no ano: Igual período do ano anterior = 100

Base 12 meses: 12 meses imediatamente anteriores aos 12 últimos meses = 100

PESQUISA MENSAL DE COMÉRCIO - PMC

Tabela 14 - Variação de receita nominal de vendas no comércio varejista ampliado (1), por atividade e Unidade da Federação (Conclusão)

Mês: Ago/2006

Unidade da Federação	Veículos, motocicletas, partes e peças			Material de construção		
	Mensal (2)	Acumulada (3)		Mensal (2)	Acumulada (3)	
		no ano	12 Meses		no ano	12 Meses
Brasil	9,22	6,34	5,69	16,01	6,90	4,81
Ceará	40,53	31,93	28,90	14,21	12,61	13,36
Pernambuco	15,80	20,51	25,97	7,30	10,37	11,41
Bahia	19,13	22,84	18,97	9,71	10,10	6,46
Minas Gerais	15,45	8,10	-0,67	0,40	2,87	2,49
Espirito Santo	29,36	27,71	32,42	18,82	8,67	5,86
Rio de Janeiro	9,93	3,91	0,49	0,71	1,02	-0,03
São Paulo	-1,66	-1,04	1,37	29,78	11,44	5,14
Paraná	26,30	10,17	4,58	-9,38	-8,75	-0,37
Santa Catarina	20,20	9,93	6,84	25,61	17,11	8,25
Rio Grande do Sul	0,09	-3,78	-6,56	4,35	0,68	-0,22
Goiás	9,59	7,30	5,09	7,84	4,25	8,17
Distrito Federal	43,29	32,10	32,90	18,52	12,60	11,61

Fonte: IBGE, Diretoria de Pesquisas, Coordenação de Serviços e Comércio.

(1) Inclui as atividades de Veículos e de Material de construção, além daquelas que compõem o varejo.

(2) Base: Igual mês do ano anterior = 100

(3) Base no ano: Igual período do ano anterior = 100

Base 12 meses: 12 meses imediatamente anteriores aos 12 últimos meses = 100

PESQUISA MENSAL DE COMÉRCIO - PMC

Tabela 15 - Índice de receita nominal de vendas no comércio varejista ampliado (1), por Unidade da Federação

Mês: Ago/2006

Unidade da Federação	Comércio varejista ampliado												
	ago/05	set/05	out/05	nov/05	dez/05	jan/06	fev/06	mar/06	abr/06	mai/06	jun/06	jul/06	ago/06
Brasil	131,70	124,87	130,60	134,56	171,60	129,17	114,78	135,08	126,95	139,37	128,43	136,72	143,08
Rondônia	163,54	157,67	167,13	175,46	233,29	141,22	134,93	162,15	159,14	171,81	167,15	178,25	193,37
Acre	193,00	183,33	185,34	178,03	232,77	167,75	196,08	222,19	204,25	235,67	227,77	251,67	269,07
Amazonas	178,06	166,60	177,12	181,99	249,92	176,69	165,66	185,62	178,13	200,04	182,54	199,93	208,35
Roraima	122,97	123,17	131,00	134,69	171,08	140,92	127,61	138,75	142,95	142,78	130,33	141,23	146,39
Pará	159,73	153,01	157,85	157,24	229,21	144,20	135,83	154,96	153,68	179,14	169,20	170,21	181,62
Amapá	142,99	133,42	131,57	134,81	198,52	147,71	131,93	149,97	137,34	171,97	164,37	173,44	181,43
Tocantins	176,16	161,59	166,05	162,23	213,13	174,54	152,06	190,54	162,86	203,61	201,97	195,45	220,75
Maranhão	170,51	157,75	161,84	174,92	232,23	159,89	156,77	187,27	171,77	204,18	185,09	210,17	219,54
Piauí	153,49	141,84	142,13	146,98	216,75	158,73	140,91	168,10	149,64	179,41	166,21	175,40	186,42
Ceará	149,03	143,32	144,75	151,41	196,66	149,57	131,21	148,96	139,36	165,04	153,73	164,74	171,95
Rio G. do Norte	161,48	157,23	162,20	172,30	233,51	167,73	148,02	173,55	161,27	175,67	165,81	178,79	189,03
Paraíba	157,78	146,10	151,29	159,97	236,37	158,45	139,44	170,29	152,71	176,09	162,70	178,25	181,49
Pernambuco	148,08	140,71	145,77	152,22	208,41	151,33	132,28	155,03	140,82	157,33	146,21	160,09	163,55
Alagoas	164,01	153,97	160,65	165,34	225,09	151,54	145,23	169,73	152,41	177,38	160,81	174,47	188,24
Sergipe	160,07	153,35	172,12	172,62	236,44	168,78	146,43	177,19	159,73	183,76	169,06	174,50	195,77
Bahia	134,49	125,99	130,26	133,75	178,54	133,69	125,90	150,58	135,71	149,37	140,44	148,56	152,17
Minas Gerais	126,77	122,28	125,71	128,18	158,46	124,74	110,16	137,39	130,48	141,77	133,11	139,90	146,55
Espirito Santo	154,18	153,36	158,74	154,93	207,02	161,08	148,52	168,80	155,69	171,33	164,80	172,11	183,49
Rio de Janeiro	123,29	115,02	119,86	123,26	164,92	120,07	112,79	126,21	121,39	132,51	119,63	125,74	132,40
São Paulo	128,48	121,61	127,57	132,85	161,86	126,10	106,11	125,10	117,97	129,06	119,14	127,62	133,55
Paraná	123,13	116,64	124,57	124,91	160,54	120,12	116,05	136,37	125,12	136,43	124,14	132,71	137,83
Santa Catarina	132,22	131,43	139,31	141,08	188,81	133,10	126,18	148,00	138,50	148,63	135,73	143,82	151,67
Rio Grande do Sul	119,27	110,61	117,83	122,52	160,58	112,33	101,56	123,46	118,47	127,04	114,65	120,08	123,34
Mato Grosso do Sul	138,76	133,09	132,68	133,72	172,72	129,62	127,08	148,56	136,26	148,04	136,94	149,11	159,14
Mato Grosso	148,41	142,76	143,04	140,08	170,07	134,55	117,54	134,35	118,14	126,64	121,42	128,51	137,18
Goiás	150,42	139,48	143,91	144,51	183,15	147,60	131,15	154,15	141,95	158,85	145,05	155,31	161,43
Distrito Federal	148,65	142,29	152,92	157,52	201,49	151,04	140,91	163,38	157,35	173,10	157,10	167,03	178,24

Fonte: IBGE, Diretoria de Pesquisas, Coordenação de Serviços e Comércio.

(1) Inclui as atividades de Veículos e de Material de construção, além daquelas que compõem o varejo.

Índice Base Fixa: 2000 = 100

**Volume e Receita nominal de vendas
do varejo - com ajuste sazonal**

PESQUISA MENSAL DE COMÉRCIO - PMC

Tabela - Índice e variação do volume de vendas do comércio

varejista com ajuste sazonal, por Unidade da Federação.

Mês: ago/2006

Unidade da Federação	Índice de Base Fixa (1)			Variação mês/mês anterior		
	jun/06	jul/06	ago/06	jun/06	jul/06	ago/06
Brasil	119,57	118,90	121,66	-0,42	-0,56	2,32
Rondônia	135,51	143,03	147,21	-2,02	4,60	-1,99
Acre	166,83	172,93	177,62	-2,32	3,26	-2,05
Amazonas	155,51	155,82	163,80	-5,68	1,01	-5,68
Roraima	126,41	130,10	133,87	-5,82	2,02	-5,72
Pará	128,03	128,34	129,07	-2,46	0,22	-2,41
Amapá	127,98	130,65	136,17	-4,43	2,32	-4,04
Tocantins	176,20	159,69	173,21	-0,34	-7,74	-0,16
Maranhão	166,00	158,57	170,88	-1,89	-2,67	-0,87
Piauí	142,40	143,33	145,61	1,47	0,41	1,48
Ceará	136,26	134,39	136,17	1,92	-1,67	1,87
Rio G. do Norte	151,22	151,03	156,83	-0,59	-0,26	-0,44
Paraíba	145,01	148,88	153,01	-1,51	2,52	-1,37
Pernambuco	125,23	130,40	131,43	-1,76	3,82	-1,91
Alagoas	145,50	148,08	157,27	-2,34	4,27	-1,74
Sergipe	138,79	140,77	146,38	-1,20	1,96	-1,28
Bahia	122,62	127,24	126,70	-1,91	3,85	-1,83
Minas Gerais	127,62	127,19	129,69	0,64	-0,24	0,60
Espírito Santo	142,32	140,97	143,29	0,25	-0,36	0,87
Rio de Janeiro	116,12	112,71	117,72	-1,63	-2,18	-1,59
São Paulo	116,25	115,35	117,25	-1,20	1,96	0,84
Paraná	112,40	110,57	112,38	-0,49	-1,47	-0,68
Santa Catarina	120,86	119,63	124,36	-0,67	-0,82	-0,44
Rio Grande do Sul	105,13	103,31	106,27	-1,25	-1,07	-0,90
Mato Grosso do Sul	124,84	124,45	125,99	-0,65	-0,41	-0,61
Mato Grosso	109,63	107,61	109,48	0,32	-1,67	0,77
Goiás	128,90	124,94	130,91	-0,63	-2,08	-0,67
Distrito Federal	127,44	123,19	128,10	-4,32	-3,33	-4,19

Fonte: IBGE, Diretoria de Pesquisas, Coordenação de Serviços e Comércio.

(1) Base: Média de 2003 = 100

PESQUISA MENSAL DE COMÉRCIO - PMC

Tabela - Índice e variação da receita nominal de vendas do comércio varejista com ajuste sazonal, por Unidade da Federação.

Mês: ago/2006

Unidade da Federação	Índice de Base Fixa (1)			Variação mês/mês anterior		
	jun/06	jul/06	ago/06	jun/06	jul/06	ago/06
Brasil	131,58	131,48	134,57	-0,46	-0,07	2,35
Rondônia	148,17	156,08	161,06	-1,85	5,34	3,19
Acre	181,69	183,48	197,89	-3,70	0,98	7,85
Amazonas	177,34	178,37	185,37	-3,95	0,58	3,93
Roraima	147,72	151,33	155,58	-3,85	2,45	2,81
Pará	146,11	146,45	149,15	-1,29	0,23	1,84
Amapá	145,96	147,01	153,27	-3,84	0,72	4,26
Tocantins	200,08	183,48	197,89	-2,59	-8,30	7,85
Maranhão	184,77	182,05	190,85	-0,50	-1,47	4,83
Piauí	157,27	157,97	160,38	1,55	0,44	1,53
Ceará	148,89	149,33	150,93	1,36	0,29	1,07
Rio G. do Norte	165,32	166,37	171,82	-0,23	0,63	3,28
Paraíba	164,76	168,28	172,70	-0,38	2,14	2,63
Pernambuco	142,69	147,31	148,07	0,31	3,24	0,51
Alagoas	164,36	167,12	176,24	-2,03	1,68	5,45
Sergipe	163,98	165,69	171,47	0,14	1,04	3,49
Bahia	136,36	139,52	139,60	-0,54	2,32	0,06
Minas Gerais	143,45	142,29	146,51	0,12	-0,81	2,97
Espirito Santo	154,28	153,70	156,92	0,69	-0,38	2,10
Rio de Janeiro	126,00	123,07	128,67	-1,66	-2,33	4,55
São Paulo	125,28	125,31	126,77	0,12	0,02	1,17
Paraná	126,72	125,29	126,38	0,38	-1,13	0,87
Santa Catarina	135,20	134,57	137,57	-1,22	-0,47	2,23
Rio Grande do Sul	116,65	115,40	118,61	-1,36	-1,07	2,78
Mato Grosso do Sul	143,96	144,89	147,47	-1,16	0,65	1,78
Mato Grosso	123,84	122,76	124,97	1,67	-0,87	1,80
Goiás	144,03	140,36	147,36	-0,89	-2,55	4,99
Distrito Federal	143,82	141,83	146,27	-3,06	-1,39	3,13

Fonte: IBGE, Diretoria de Pesquisas, Coordenação de Serviços e Comércio.

(1) Base: Média de 2003 = 100