

Indicadores IBGE

Pesquisa Mensal de Comércio

Abril 2006

Instituto Brasileiro de Geografia e Estatística - IBGE

Ministro do Planejamento, Orçamento e Gestão
Paulo Bernardo Silva

**INSTITUTO BRASILEIRO DE
GEOGRAFIA E ESTATÍSTICA - IBGE**

Presidente

Eduardo Pereira Nunes

Diretor Executivo

Sérgio da Costa Côrtes

ÓRGÃOS ESPECÍFICOS SINGULARES

Diretoria de Pesquisas

Wasmália Socorro Barata Bivar

Diretoria de Geociências

Guido Gelli

Diretoria de Informática

Luiz Fernando Pinto Mariano

Centro de Documentação e Disseminação de Informações

David Wu Tai

Escola Nacional de Ciências Estatísticas

Pedro Luis do Nascimento Silva

UNIDADE RESPONSÁVEL

Diretoria de Pesquisas

Coordenação das Estatísticas Econômicas

Magdalena Sophia Cronemberger Goes

Coordenação de Serviços e Comércio

Vânia Maria Carelli Prata

EQUIPE DE REDAÇÃO

Redatores: Nilo Lopes de Macedo

Reinaldo Silva Pereira

Editoração: Gilmar da Costa Gonçalves

Indicadores IBGE

Plano de divulgação:

Pesquisa mensal de emprego

Estatística da produção agrícola *

Estatística da produção pecuária *

Pesquisa industrial mensal: produção física Brasil

Pesquisa industrial mensal: produção física regional

Pesquisa industrial mensal: emprego e salário

Pesquisa mensal de comércio

Sistema nacional de índices de preços ao consumidor: IPCA-E

Sistema nacional de índices de preços ao consumidor: INPC - IPCA

Sistema nacional de pesquisa de custos e índices da construção civil

Contas nacionais trimestrais: indicadores de volume

Contas nacionais trimestrais: indicadores de volume e valores correntes

* Continuação de: Estatística da produção agropecuária, a partir de janeiro de 2006

Iniciado em 1982, com a divulgação de indicadores sobre trabalho e rendimento, indústria e preços, o periódico **Indicadores IBGE** incorporou no decorrer da década de 80 informações sobre agropecuária e produto interno bruto. A partir de 1991, foi subdividido em fascículos por assuntos específicos, que incluem tabelas de resultados, comentários e notas metodológicas. As informações apresentadas estão disponíveis em diferentes níveis geográficos: nacional, regional e metropolitano, variando por fascículo.

NOTAS METODOLÓGICAS

A Pesquisa Mensal de Comércio - PMC tem como objetivo produzir indicadores que permitam acompanhar a evolução conjuntural do comércio varejista e de seus principais segmentos.

A partir de janeiro de 2004, o Sistema de Índices do Comércio Varejista, em relação à série divulgada até dezembro de 2003, apresenta os seguintes aprimoramentos:

- Expande a abrangência dos indicadores, passando a incluir o comércio de material de construção.
- Passa a divulgar o índice do Comércio Varejista Ampliado, que agrega, aos índices do varejo, as atividades “Veículos, motocicletas, partes e peças” e “Material de construção”.
- Desagrega as estatísticas classificadas anteriormente como “Demais artigos de uso pessoal e doméstico” nas seguintes atividades: “Artigos farmacêuticos, médicos, ortopédicos, de perfumaria e cosméticos”, “Equipamentos e materiais para escritório, informática e comunicação”, “Livros, jornais, revistas e papelaria” e “Outros artigos de uso pessoal e doméstico”.
- Amplia a amostra de 5.000 empresas informantes para 9.000 empresas.
- Na série completa dos índices (série encadeada): os índices de janeiro de 2000 até dezembro de 2003 têm por **período de base** o ano de 2000. Os índices de janeiro de 2004 em diante têm por período de base o ano 2003.
- A série encadeada desde janeiro de 2000, tem como **período de referência**, único, a média mensal dos índices de 2003=100.

I – CARACTERÍSTICAS DA PESQUISA

- **Âmbito** – No estágio atual da PMC são investigadas empresas comerciais que possuam 20 ou mais pessoas ocupadas, cuja receita bruta provenha, predominantemente da atividade comercial varejista e estar sediada no território nacional e, em particular, para as Unidades da Federação da Região Norte (Rondônia, Roraima, Acre, Amazonas, Pará, Amapá e Tocantins), são consideradas apenas aquelas que estão sediadas nos municípios das capitais.
- **Abrangência** – A PMC abrange dez grupos de atividades cuja correspondência com a Classificação Nacional de Atividades Econômicas (CNAE), está indicada no Quadro I abaixo. Deste total, oito segmentos têm receitas geradas predominantemente na atividade varejista e dois (Veículos e motos, partes e peças e Material de construção), abarcam varejo e atacado.

Descrição da Atividade	Código CNAE
Combustíveis e lubrificantes	5050
Supermercados, hipermercados, produtos alimentícios, bebidas e fumo	5211, 5212, 5213, 5214, 5221, 5222, 5223, 5224 e 5229
Tecidos, vestuário e calçados	5231, 5232 e 5233
Móveis e eletrodomésticos	5242 e 5243
Artigos farmacêuticos, médicos, Ortopédicos, de perfumaria e cosméticos	5241
Equipamentos e materiais para escritório, Informática e de comunicação	5245
Livros, jornais, revistas e papelaria	5246
Outros artigos de uso pessoal e doméstico	5215 e 5249
Veículos e motocicletas, partes e peças	5010, 5030 e 5041
Material de construção	5153 e 5244

- **Unidade de Investigação** – A empresa, definida como entidade jurídica caracterizada por firma ou razão social, inscrita no Cadastro Nacional de Pessoa Jurídica (CNPJ), é a unidade básica de informação da PMC.
- **Variável Investigada** – É a receita bruta de revenda, Total e por Unidade da Federação, definida no âmbito da empresa como a receita bruta mensal proveniente da revenda de mercadorias, não deduzidos os impostos incidentes e nem as vendas canceladas, abatimentos e impostos incondicionais. Não estão incluídas as receitas financeiras e não-operacionais.
- **Amostra** – Com base na Pesquisa Anual de Comércio 2002 e dentro do âmbito e da abrangência previamente definidas, foram selecionadas cerca de 9 000 empresas distribuídas nas 27 Unidades da Federação.

II – CONSTRUÇÃO DE INDICADORES

- **Séries nominal e de volume** – A partir da receita bruta de revenda investigada são construídos indicadores para duas variáveis: *Receita Nominal de Vendas* e *Volume de Vendas*. Esta última resulta da deflação dos valores nominais correntes por índices de preços específicos para cada grupo de atividade, e para cada Unidade da Federação, construídos a partir dos relativos de preços do IPCA e do Sistema Nacional de Pesquisa de Custos e Índices da Construção Civil - SINAPI. Na construção dos índices de preços das UFs não cobertas pelo IPCA, foram usados os relativos de preços da área geográfica mais apropriada.
- **Divulgação dos resultados** – Os índices nominal e de volume de vendas são divulgados dentro do seguinte quadro esquemático:
 - 1– *Índice de Comércio Varejista* - Índice-síntese dos grupos de atividades relacionados abaixo, cujas receitas provêm preponderantemente da atividade do varejo. Divulgados para o Brasil e suas 27 Unidades da Federação.

- . Combustíveis e lubrificantes;
- . Supermercados, hipermercados, produtos alimentícios, bebidas e fumo;
- . Vestuário, calçados e tecidos;
- . Móveis e eletrodomésticos;
- . Artigos farmacêuticos, médicos, ortopédicos e de perfumaria e cosméticos;
- . Equipamentos e material para escritório, informática e comunicação;
- . Livros, jornais, revistas e papelaria;
- . Outros artigos de uso pessoal e doméstico

2- *Índices de Comércio Varejista por atividade* - Para os segmentos do varejo, relacionados acima, são divulgados índices em nível Brasil e 12 Unidades da Federação selecionadas: Ceará, Pernambuco, Bahia, Minas Gerais, Espírito Santo, Rio de Janeiro, São Paulo, Paraná, Santa Catarina, Rio Grande do Sul, Goiás e Distrito Federal. Neste nível de abrangência geográfica divulga-se, ainda, resultados para *Supermercados e hipermercados*, que corresponde a um detalhamento da atividade de “*Supermercados, hipermercados, produtos alimentícios, bebidas e fumo*”.

3 - *Índices de Comércio Varejista Ampliado* - Índice-síntese dos grupos de atividades que compõem o varejo e mais os segmentos de *Veículos e motocicletas, partes e peças* e de *Material de construção*. Divulgados para o Brasil e suas 27 Unidades da Federação.

4 - *Índices de Comércio Varejista Ampliado por atividade* - Para todas as atividades relacionadas no item 1 além de *Veículos e motos, partes e peças* e de *Material de construção* são calculados índices para o Brasil e as 12 Unidades da Federação citadas no item 2.

- **Tipos de índices** - São divulgados quatro tipos de índices :

ÍNDICE DE BASE FIXA: Compara os níveis nominais e de volume da Receita Bruta de Revenda do mês com a média mensal obtida no ano de 2003.

ÍNDICE MENSAL: Compara os índices nominais e de volume da Receita Bruta de Revenda do mês com os obtidos em igual mês do ano anterior;

ÍNDICE ACUMULADO NO ANO: Compara os índices acumulados nominais e de volume da Receita Bruta de Revenda de janeiro até o mês do índice com os de igual período do ano anterior;

ÍNDICE ACUMULADO DE 12 MESES: Compara os índices acumulados nominais e de volume da Receita Bruta de Revenda dos últimos 12 meses com os de igual período imediatamente anterior.

III – ENCADEAMENTO

O IBGE encadeou a série de Índices de Base Fixa que encerrou em dezembro de 2003 (base 2000 = 100) com a série que se inicia em janeiro de 2004 (base 2003 = 100). A série encadeada tem como referência a média mensal de 2003 = 100. Este procedimento não altera as séries dos Índices Mensal, Acumulado no Ano e Acumulado de 12 meses já publicadas.

A série encadeada é, pois, uma série histórica de índices de volume com período de base móvel. Esta mudança traz como vantagem o uso de uma estrutura de ponderação mais atualizada, pois incorpora as mudanças nos preços relativos.

IV – SÉRIES DA PMC AJUSTADAS SAZONALMENTE

As séries da PMC ajustadas sazonalmente consideram os fatores sazonais, o efeito calendário, os feriados de Carnaval, Páscoa e Corpus Christi além da identificação de outliers. Os cálculos são feitos utilizando-se o software X12 ARIMA, do U.S. Census Bureau. A modelagem foi definida com série de 5 anos da pesquisa (janeiro de 2000 a dezembro de 2004) e permanecerá inalterada até a divulgação do resultado de dezembro de 2005. Para os feriados de Carnaval e Corpus Christi utilizou-se o programa “genhol.exe”, disponibilizado pelo U.S. Census Bureau, de modo a gerar a matriz de coeficientes de regressão. Os modelos adotados nas séries divulgadas são:

VOLUME DE VENDAS

ATIVIDADE	DECOMPOSIÇÃO	MODELO ARIMA	REGRESSÃO (REGARIMA)
Brasil	Multiplicativo	(210) (011)	Carnaval, Corpus Christi, Páscoa[1] e efeito calendário (TD)
Produtos alimentícios, bebidas e fumo	Multiplicativo	(011) (011)	Corpus Christi, Páscoa[1] e efeito calendário (TD)
Combustíveis	Multiplicativo	(012) (011)	Carnaval
Tecidos, vestuário e calçados	Multiplicativo	(210) (011)	Carnaval e Corpus Christi
Móveis e eletrodomésticos	Multiplicativo	(012) (011)	Carnaval, Páscoa[15]
Super e Hipermercados	Multiplicativo	(210) (011)	Carnaval, Corpus Christi, Páscoa[8] e efeito calendário (TD)
Automóveis, motocicletas, partes e peças	Multiplicativo	(011) (011)	Carnaval, Páscoa[15] e efeito calendário (TD)

UF	DECOMPOSIÇÃO	MODELO ARIMA	REGRESSÃO(REGARIMA)
Acre	Multiplicativo	(2 1 0) (0 1 1)	-
Alagoas	Multiplicativo	(0 1 2) (0 1 1)	Carnaval e Corpus Christi
Amapá	Multiplicativo	(0 1 2) (0 1 1)	-
Amazonas	Multiplicativo	(2 1 0)(0 1 1)	Carnaval e Corpus Christi
Bahia	Multiplicativo	(0 1 1) (0 1 1)	Carnaval e efeito calendário (TD)
Ceará	Multiplicativo	(2 1 0) (0 1 1)	Carnaval, Corpus Christi e efeito calendário (TD)
Distrito Federal	Multiplicativo	(0 1 2) (0 1 1)	Carnaval e Corpus Christi
Espírito Santo	Multiplicativo	(0 1 1) (0 1 1)	Carnaval, Páscoa[15] e efeito calendário (TD)
Goiás	Multiplicativo	(2 1 2) (0 1 1)	Carnaval e Páscoa[1]
Maranhão	Multiplicativo	(2 1 0) (0 1 1)	Carnaval e efeito calendário (TD)
Minas Gerais	Multiplicativo	(0 1 2) (0 1 1)	Carnaval, Corpus Christi, Páscoa[8] e efeito calendário (TD)
Mato Grosso	Multiplicativo	(2 1 0) (0 1 1)	Corpus Christi e efeito calendário (TD)
Mato Grosso do Sul	Multiplicativo	(0 1 2) (0 1 1)	Carnaval e efeito calendário (TD)
Pará	Multiplicativo	(2 1 2) (0 1 1)	Carnaval e Corpus Christi
Paraíba	Multiplicativo	(2 1 2) (0 1 1)	Carnaval
Paraná	Multiplicativo	(0 1 1) (0 1 1)	Páscoa[15] e efeito calendário (TD)
Pernambuco	Multiplicativo	(0 1 2) (0 1 1)	Carnaval
Piauí	Multiplicativo	(0 1 2) (0 1 1)	Páscoa[8] e efeito calendário (TD)
Rio Grande do Norte	Multiplicativo	(2 1 2) (0 1 1)	Carnaval e Corpus Christi
Rio Grande do Sul	Multiplicativo	(0 1 2) (0 1 1)	Carnaval, Corpus Christi e efeito calendário (TD)
Rio de Janeiro	Multiplicativo	(2 1 2) (0 1 1)	Carnaval, Corpus Christi e Páscoa[8]
Rondônia	Multiplicativo	(0 1 2) (0 1 1)	Carnaval, Corpus Christi e Páscoa[15]
Roraima	Multiplicativo	(0 1 1) (0 1 1)	-
Santa Catarina	Multiplicativo	(2 1 0) (0 1 1)	Carnaval, Corpus Christi, Páscoa[15] e efeito calendário (TD)
Sergipe	Multiplicativo	(0 1 1) (0 1 1)	Páscoa[15]
São Paulo	Multiplicativo	(2 1 0) (0 1 1)	Carnaval, Corpus Christi, Páscoa[8] e efeito calendário (TD)
Tocantins	Multiplicativo	(0 1 1) (0 1 1)	-

RECEITA NOMINAL DE VENDAS

ATIVIDADE	DECOMPOSIÇÃO	MODELO ARIMA	REGRESSÃO (REGARIMA)
Brasil	Multiplicativo	(012) (011)	Carnaval, Páscoa[8] e efeito calendário (TD)
Produtos alimentícios, bebidas e fumo	Multiplicativo	(011) (011)	Corpus Christi, Páscoa[1] e efeito calendário (TD)
Combustíveis	Multiplicativo	(012) (011)	Carnaval, Corpus Christi, Páscoa[1] e efeito calendário (TD)
Tecidos, vestuário e calçados	Multiplicativo	(011) (011)	Carnaval e efeito calendário (TD)
Móveis e eletrodomésticos	Multiplicativo	(011) (011)	Carnaval e Páscoa[15]
Super e Hipermercados	Multiplicativo	(012) (011)	Carnaval, Corpus Christi, Páscoa[8] e efeito calendário (TD)
Automóveis, motocicletas, partes e peças	Multiplicativo	(210) (011)	Carnaval, Corpus Christi, Páscoa[15] e efeito calendário (TD)

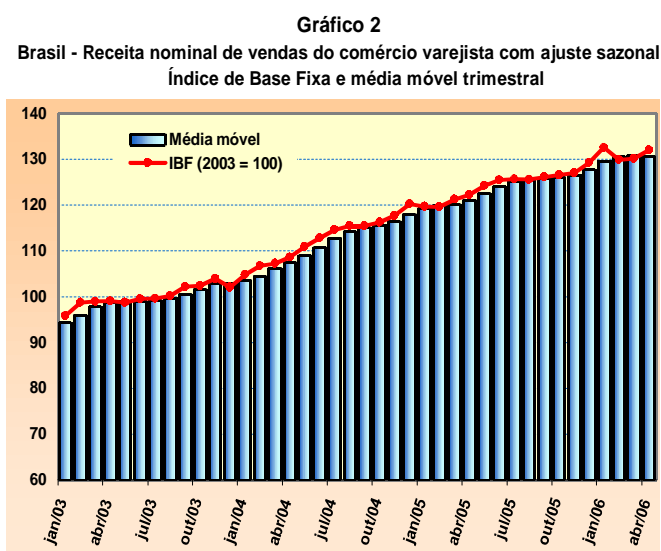
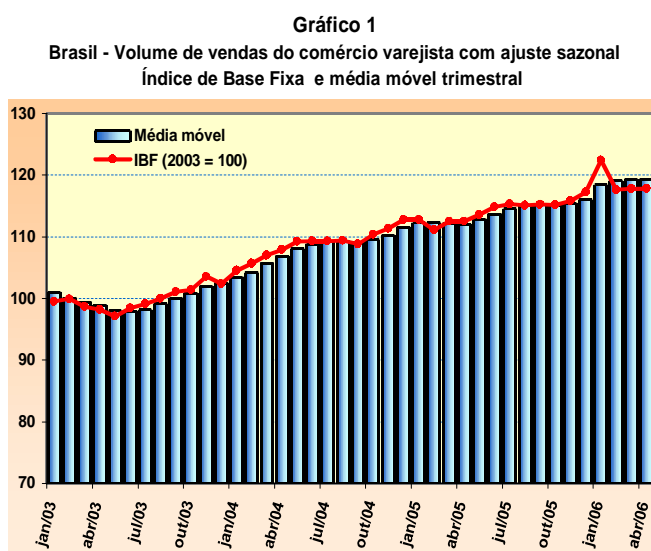
UF	DECOMPOSIÇÃO	MODELO ARIMA	REGRESSÃO(REGARIMA)
Acre	Multiplicativo	(2 1 2) (0 1 1)	-
Alagoas	Multiplicativo	(0 1 2) (0 1 1)	Carnaval e Corpus Christi
Amapá	Multiplicativo	(0 1 1) (0 1 2)	-
Amazonas	Multiplicativo	(0 1 1) (0 1 2)	Carnaval e Corpus Christi
Bahia	Multiplicativo	(0 1 1) (0 1 1)	Carnaval e efeito calendário (TD)
Ceará	Multiplicativo	(0 1 1) (0 1 2)	Carnaval, Corpus Christi e efeito calendário (TD)
Distrito Federal	Multiplicativo	(0 1 2) (0 1 1)	Carnaval e efeito calendário (TD)
Espírito Santo	Multiplicativo	(2 1 0) (0 1 1)	Carnaval, Páscoa[15] e efeito calendário (TD)
Goiás	Multiplicativo	(0 1 1) (0 1 2)	Carnaval e Corpus Christi
Maranhão	Multiplicativo	(0 1 1) (0 1 2)	Carnaval
Minas Gerais	Multiplicativo	(2 1 0) (0 1 1)	Carnaval, Corpus Christi, Páscoa[8] e efeito calendário (TD)
Mato Grosso	Multiplicativo	(2 1 0) (0 1 1)	Corpus Christi
Mato Grosso do Sul	Multiplicativo	(0 1 2) (0 1 1)	Carnaval e efeito calendário (TD)
Pará	Multiplicativo	(2 1 0) (0 1 1)	Carnaval
Paraíba	Multiplicativo	(0 1 1) (0 1 1)	Carnaval e outlier Dez 2004 (AO2004.DEC)
Paraná	Multiplicativo	(0 1 1) (0 1 2)	Páscoa[15] e efeito calendário (TD)
Pernambuco	Multiplicativo	(0 1 1) (0 1 1)	Carnaval e Corpus Christi
Piauí	Multiplicativo	(0 1 1) (0 1 2)	Carnaval e Páscoa[8]
Rio Grande do Norte	Multiplicativo	(2 1 2) (0 1 1)	Carnaval, Corpus Christi e Páscoa[15]
Rio Grande do Sul	Multiplicativo	(0 1 2) (0 1 1)	Carnaval, Corpus Christi e efeito calendário (TD)
Rio de Janeiro	Multiplicativo	(2 1 2) (0 1 1)	Carnaval, Corpus Christi e efeito calendário (TD)
Rondônia	Multiplicativo	(0 1 2) (0 1 1)	Carnaval, Corpus Christi e Páscoa[15]
Roraima	Multiplicativo	(0 1 2) (0 1 2)	Carnaval, Corpus Christi e efeito calendário (TD)
Santa Catarina	Multiplicativo	(0 1 1) (0 1 1)	Carnaval, Corpus Christi, Páscoa[8], efeito calendário (TD) e outlier Dez 2004 (AO2004.DEC)
Sergipe	Multiplicativo	(2 1 0) (0 1 1)	Carnaval, Corpus Christi e Páscoa[15]
São Paulo	Multiplicativo	(2 1 2) (0 1 1)	Carnaval, Corpus Christi e efeito calendário (TD)
Tocantins	Multiplicativo	(0 1 1) (0 1 2)	-

V - OBSERVAÇÕES

- 1 - Os índices do mês poderão ser alterados na divulgação do mês subsequente, em virtude de retificações nos dados primários por parte dos informantes da pesquisa.
2. As atividades PMC não contempladas no ajuste sazonal (“Artigos farmacêuticos, médicos, ortopédicos, de perfumaria e cosméticos”, “Equipamentos e materiais para escritório, informática e comunicação”, “Livros, jornais, revistas e papelaria” e “Outros artigos de uso pessoal e doméstico”) serão publicadas quando as suas séries completarem 60 meses.

COMENTÁRIOS

O Comércio varejista do País apresentou, em abril/06, taxas de variação de 1,52% para o volume de vendas e de 1,43% para a receita nominal, na relação mês/mês anterior com ajuste sazonal, conforme evolução nos índices de base fixa mostrados nos gráficos 1 e 2. Nas demais comparações (extraídas das séries sem ajustamento), as taxas para o volume de vendas foram de 7,42% sobre abril/05; 5,64% no acumulado do ano e de 5,05% no acumulado dos últimos 12 meses. Já a receita nominal obteve taxas de 8,86% com relação a igual mês de 2005; 8,05% na relação janeiro-abril06/janeiro-abril05; e 8,92% no acumulado dos últimos 12 meses. (Tabelas 1 e 2).



A variação de 1,52% no volume de vendas registrada em abril, na série com ajuste sazonal, indica uma aceleração no ritmo dos negócios do varejo em relação ao mês anterior. Ainda na análise da série ajustada, calculada para quatro das oito atividades que compõem o setor, três assinalaram resultados positivos e um resultado negativo, como segue: *Hipermercados, supermercados, produtos alimentícios, bebidas e fumo*, com taxa de crescimento de 0,67%; *Móveis e eletrodomésticos* (2,30%); *Tecidos, vestuário e calçados* (2,62%) e *Combustíveis e lubrificantes* (-2,28%). O segmento de *Veículos, motos, partes e peças*, que faz parte do Comércio varejista ampliado, obteve taxa de variação positiva de 1,02% sobre o mês anterior - Tabela 1.

Na relação abril06/abril05, seis das oito atividades do varejo obtiveram aumento no volume de vendas cujas taxas, por ordem de importância no resultado global, se estabeleceram em 14,10% para *Hipermercados, supermercados, produtos alimentícios, bebidas e fumo*; 19,40% em *Outros artigos de uso pessoal e doméstico*; 2,79% para *Móveis e eletrodomésticos*; 16,57% para *Equipamentos e material para escritório, informática e comunicação*; 1,93% em *Artigos farmacêuticos, médicos, ortopédicos, de perfumaria e cosméticos*; e 4,16% para *Livros, jornais, revistas e papelaria*. As variações negativas

ocorreram em *Combustíveis e lubrificantes*, com taxa de -10,99%, e em *Tecidos, vestuário e calçados*, com -3,20%. Tabela 1.

TABELA 1
BRASIL - VOLUME DE VENDAS DO COMÉRCIO VAREJISTA E COMÉRCIO VAREJISTA AMPLIADO
SEGUNDO GRUPOS DE ATIVIDADES PMC - 2006

ATIVIDADES	INDICADOR MÊS/MÊS (*)			INDICADOR MENSAL			ACUMULADO	
	Taxa de Variação			Taxa de Variação			Taxa de Variação	
	FEV	MAR	ABR	FEV	MAR	ABR	NO ANO	12 MESES
COMÉRCIO VAREJISTA (**)	-3,86	0,13	1,52	5,74	2,98	7,42	5,64	5,05
1 - Combustíveis e lubrificantes	-0,94	-3,34	-2,28	-6,65	-9,42	-10,99	-8,95	-8,13
2 - Hiper, supermercados, prods. alimentícios, bebidas e fumo	-2,85	1,30	0,67	7,49	3,46	14,10	7,40	4,23
2.1 - Super e hipermercados	-0,31	0,18	0,73	7,51	2,09	14,49	6,91	3,36
3 - Tecidos, vest. e calçados	-2,67	-2,74	2,62	6,09	1,03	-3,20	2,63	5,17
4 - Móveis e eletrodomésticos	-0,82	0,40	2,30	9,34	11,04	2,79	8,85	12,81
5 - Artigos farmacêuticos, med., ortop. e de perfumaria	-	-	-	4,48	4,04	1,93	4,72	6,86
6 - Equip. e mat. para escritório informática e comunicação	-	-	-	44,85	30,65	16,57	43,41	56,99
7 - Livros, jornais, rev. e papelaria	-	-	-	-10,80	0,10	4,16	-0,37	0,46
8 - Outros arts. de uso pessoal e doméstico	-	-	-	9,03	3,66	19,40	14,24	14,82
COMÉRCIO VAREJISTA AMPLIADO (***)	-	-	-	3,77	3,87	2,63	3,56	2,97
9 - Veículos e motos, partes e peças	-0,66	0,61	1,02	0,79	6,16	-5,20	0,56	0,50
10- Material de Construção	-	-	-	-2,53	1,72	-9,03	-2,98	-5,67

Fonte: IBGE, Diretoria de Pesquisas, Coordenação de Serviços e Comércio.

(*) Séries com ajuste sazonal

(**) O indicador do comércio varejista é composto pelos resultados das atividades numeradas de 1 a 8.

(***) O indicador do comércio varejista ampliado é composto pelos resultados das atividades numeradas de 1 a 10

Em abril/06, a atividade de *Hipermercados, supermercados, produtos alimentícios, bebidas e fumo* registrou variação de 14,10%, desempenho justificado pela melhora nos níveis de ocupação e rendimento médio real em relação a abril/05, segundo os índices da Pesquisa Mensal de Emprego (PME). Tal resultado, o maior obtido pela atividade no ano, também se justifica pelo efeito-base provocado pelo deslocamento da comemoração na Páscoa, de março em 2005 para abril em 2006. Em se tratando do segmento de maior peso na estrutura da Pesquisa Mensal de Comércio, seu resultado se torna determinante na formação da taxa global do setor. O volume de vendas acumulado nos quatro primeiros meses do ano cresceu 7,40% em relação a igual período de 2005 e no acumulado dos últimos 12 meses, 4,23%.

A atividade de *Outros artigos de uso pessoal e doméstico*, cuja variação de 19,40% no volume de vendas em relação a abril de 2005 deveu-se às vendas de produtos de Páscoa pelas lojas de departamento, um dos ramos que compõem a atividade. Em termos de resultado acumulado, as taxas de crescimento foram de 14,24% e de 14,82% no ano e nos últimos 12 meses, respectivamente.

TABELA 2
BRASIL - RECEITA NOMINAL DE VENDAS DO COMÉRCIO VAREJISTA E COMÉRCIO VAREJISTA AMPLIADO
SEGUNDO GRUPOS DE ATIVIDADES PMC - 2006

ATIVIDADES	INDICADOR MÊS/MÊS (*)			INDICADOR MENSAL			ACUMULADO	
	Taxa de Variação			Taxa de Variação			Taxa de Variação	
	FEV	MAR	ABR	FEV	MAR	ABR	NO ANO	12 MESES
COMÉRCIO VAREJISTA (**)	-2,07	0,21	1,43	8,37	5,64	8,86	8,05	8,92
1 - Combustíveis e lubrificantes	1,25	0,04	0,00	5,85	6,19	3,58	4,11	3,48
2 - Hiper, supermercados, prods. alimentícios, bebidas e fumo	-2,91	1,10	0,33	7,12	2,55	11,73	6,63	5,17
2.1 - Super e hipermercados	-1,55	-0,19	0,86	7,19	1,24	12,13	6,17	4,30
3 - Tecidos, vest. e calçados	-5,82	-3,15	4,06	12,12	6,31	2,23	8,38	12,84
4 - Móveis e eletrodomésticos	-1,24	0,33	1,42	10,13	11,46	1,53	9,27	16,30
5 - Artigos farmacêuticos, med., ortop. e de perfumaria	-	-	-	11,08	10,85	7,42	11,04	13,01
6 - Equip. e mat. para escritório informática e comunicação	-	-	-	26,52	12,92	-0,23	24,62	42,87
7 - Livros, jornais, rev. e papelaria	-	-	-	-5,79	6,42	10,47	5,55	6,31
8 - Outros arts. de uso pessoal e doméstico	-	-	-	15,26	9,93	26,02	20,82	21,77
COMÉRCIO VAREJISTA AMPLIADO (***)	-	-	-	6,74	6,82	4,12	6,15	7,40
9 - Veículos e motos, partes e peças	-0,14	0,82	0,65	4,24	9,13	-3,39	3,33	5,53
10- Material de Construção	-	-	-	2,86	6,77	-5,28	1,96	2,19

Fonte: IBGE, Diretoria de Pesquisas, Coordenação de Serviços e Comércio.

(*) Séries com ajuste sazonal

(**) O indicador do comércio varejista é composto pelos resultados das atividades numeradas de 1 a 8.

(***) O indicador do comércio varejista ampliado é composto pelos resultados das atividades numeradas de 1 a 10

O segmento de *Móveis e eletrodomésticos* exerceu, em abril, o terceiro maior impacto no resultado do **Comércio Varejista**, ao registrar variação de 2,79% no volume de vendas em relação a abril do ano passado, sendo esta a menor taxa de variação desde setembro de 2003, mesmo com a continuidade de condições favoráveis de crédito ao consumo e dos empréstimos consignados em folha. Justifica em parte este resultado o elevado desempenho das vendas em abril de 2005 (23,99%), o mais alta daquele ano. No acumulado do primeiro quadrimestre de 2006 sobre igual período do ano anterior o aumento atinge 8,85% e nos últimos 12 meses taxa de variação da ordem 12,81%.

A atividade de *Equipamentos e materiais para escritório, informática e comunicação* obteve acréscimo no volume de vendas, em abril, de 16,57% sobre igual mês do ano passado. Deve-se observar que esta atividade esteve muito influenciada pela valorização do real, cuja tendência é de estabilidade nos últimos meses. Ademais, cabe ressaltar que os últimos resultados foram influenciados pela base de comparação. Em termos de resultados acumulados no ano e em 12 meses, as taxas são as seguintes: 43,41% e de 56,99%, respectivamente.

A atividade de *Artigos farmacêuticos, médicos, ortopédicos e de perfumaria*, o quinto maior

impacto na taxa global do varejo, obteve acréscimo no volume de vendas de 1,93%, em relação a igual período do ano anterior. No ano e nos últimos 12 meses os resultados acumulados foram de 4,72% e 6,86%, respectivamente.

Ainda na relação abril06/abril05, a atividade de *Livros, jornais, revistas e papelaria*, com comportamento pouco previsível, obteve variação de 4,16% no volume de vendas, com mínima influência no resultado final do varejo. No acumulado no ano o segmento apresentou queda de -0,37% e nos últimos 12 meses, variação de 0,46%.

Apresentaram resultados negativos no volume de vendas, na relação abril06/abril05, as atividades de *Tecidos, vestuário e calçados*, com decréscimo de -3,20%, e *Combustíveis e lubrificantes* (-10,99%). Em termos acumulados, as variações para *Tecidos, vestuário e calçados* chegam a 2,63% nos quatro primeiros meses do ano e a 5,17% nos últimos 12 meses. Quanto a *Combustíveis e lubrificantes*, as taxas são de -8,95% e -8,13%, respectivamente, ao acumulado do ano e dos últimos 12 meses.

No corte regional, vinte e seis das 27 Unidades da Federação obtiveram resultados positivos no volume de vendas na comparação abril06/abril05, com as variações de maior magnitude se estabelecendo em Roraima com taxa de 39,32%; Amapá (16,05%); Amazonas (15,87%); Maranhão (14,13%) e Tocantins (13,67%). A única queda ocorreu em Mato Grosso (-11,97%). Quanto à participação na composição da taxa do **Comércio varejista**, os destaques, pela ordem, foram São Paulo (7,58%); Minas Gerais (11,33%); Rio de Janeiro (7,84%); Bahia (10,16%) e Santa Catarina com 8,83%.

Ainda por Unidades da Federação, os resultados com ajuste sazonal para o volume de vendas apontam, na comparação mês/mês anterior, o seguinte quadro: 23 (vinte e três) estados com variações positivas e 4 (quatro) com queda. Os maiores acréscimos ocorreram em Roraima com 12,00%; Espírito Santo (9,20%); Pará (5,52%) e Distrito Federal, com 4,78%. As reduções ocorreram no Amapá (-6,11%); Tocantins (-5,90%); Sergipe (-1,75%) e Paraíba, com -0,06%.

Para o **Comércio varejista ampliado**, composto do **varejo** mais as atividades de *Veículos, motos, partes e peças* e de *Material de construção*, as variações observadas na relação abril06/abril05 foram de 2,63% para o volume de vendas e de 4,12% na receita nominal de vendas. Nos acumulados do ano e dos

últimos 12 meses, o setor apresentou taxas de variação 3,56% e 2,97% para o volume de vendas e 6,15% e 7,40% na receita nominal, respectivamente.

No que tange ao volume de vendas, a atividade de *Veículos, motos, partes e peças* apresentou queda de -5,20% sobre abril/05. Nos acumulados do ano e dos últimos 12 meses as taxas de variação foram de 0,56% e 0,50%, respectivamente. Já o segmento de *Material de construção* volta a assinalar resultado negativo apresentando queda de -9,03% sobre abril de 2005. Em termos acumulados as taxas foram de -2,98% no ano e de -5,67% para os últimos 12 meses.

Por Unidades da Federação, ainda em relação ao **varejo ampliado**, as maiores taxas de desempenho no volume de vendas ocorreram em Roraima (21,90%); Maranhão (19,90%); Amapá (15,96%); Piauí (13,53%) e Acre (13,32%). Em termos de impacto no resultado global do setor, os destaques foram Minas Gerais (7,22%); Rio de Janeiro (4,63%); Bahia (7,63%) e Santa Catarina (3,58%).

Gráfico 3 - Evolução do volume de vendas do Comércio Varejista segundo os índices Mensal e Acumulado dos últimos 12 meses

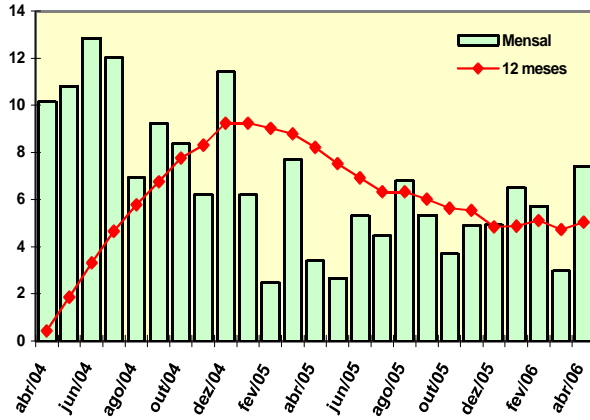


Gráfico 4 - Evolução do volume de vendas de Hiper, Super, prods. alim., bebidas e fumo segundo os índices Mensal e Acumulado dos últimos 12 meses

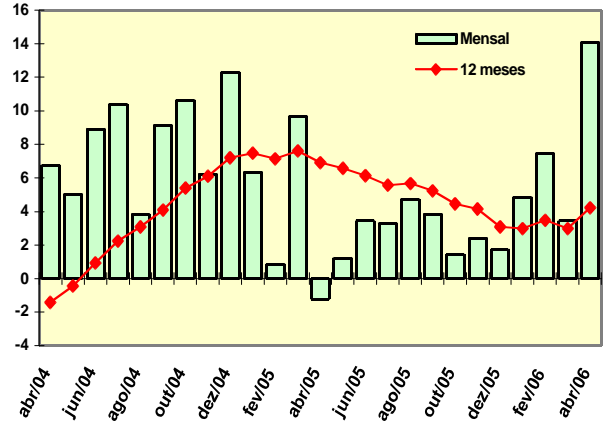


Gráfico 5 - Evolução do volume de vendas de Móveis e Eletrodomésticos, segundo os índices Mensal e Acumulado dos últimos 12 meses

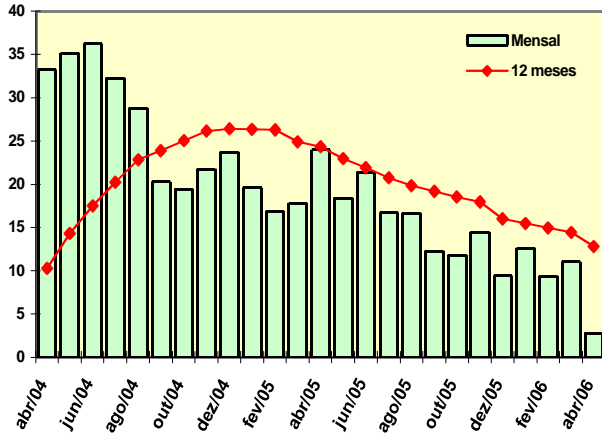


Gráfico 6 - Evolução do volume de vendas de Têxteis, Vestuário e Calçados segundo os índices Mensal e Acumulado dos últimos 12 meses

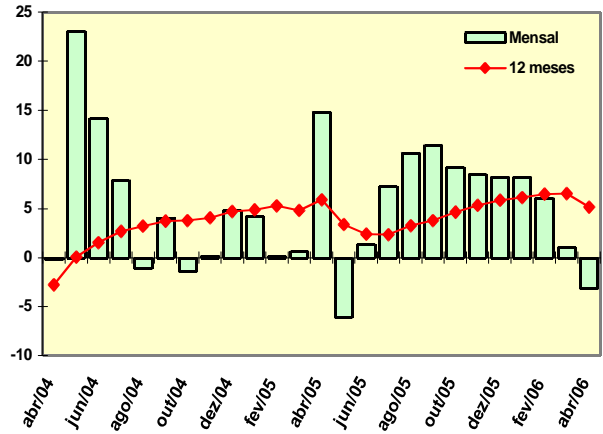


Gráfico 7 - Evolução do volume de vendas de Combustíveis e Lubrificantes segundo os índices Mensal e Acumulado dos últimos 12 meses

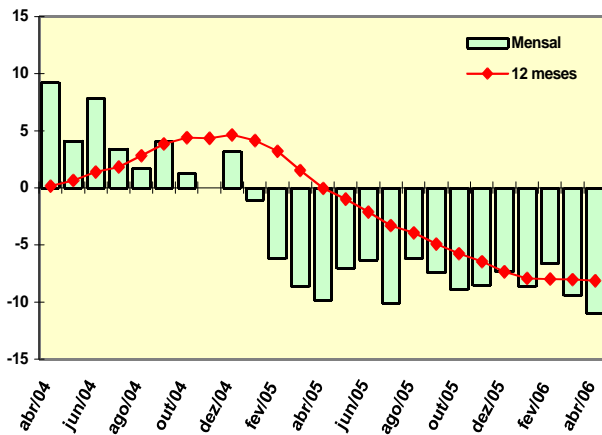
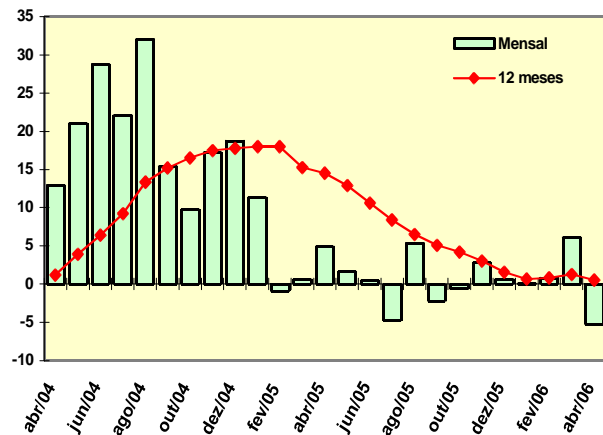


Gráfico 8 - Evolução do volume de vendas de Veículos, motos, partes e peças, segundo os índices Mensal e Acumulado dos últimos 12 meses



PESQUISA MENSAL DE COMÉRCIO - PMC

Tabela 1 - Índice e variação de volume de vendas no comércio varejista, por Unidade da Federação

Mês: abr/2006

Unidade da Federação	Índice de volume (1)	Variação				
		Mensal (2)			Acumulada (3)	
		fev/06	mar/06	abr/06	no ano	12 Meses
Brasil	115,74	5,74	2,98	7,42	5,64	5,05
Rondônia	127,53	-2,66	-0,31	0,23	2,09	6,46
Acre	162,07	23,94	11,56	11,45	16,05	18,32
Amazonas	146,59	14,80	11,36	15,87	17,11	18,40
Roraima	128,96	31,21	19,44	39,32	30,07	16,87
Pará	112,77	3,79	-2,10	3,73	3,32	9,96
Amapá	107,91	20,35	19,14	16,05	22,64	9,84
Tocantins	145,01	12,82	21,21	13,67	22,85	34,33
Maranhão	145,08	17,04	18,41	14,13	18,77	22,60
Piauí	120,61	13,25	12,48	7,03	15,23	22,75
Ceará	118,25	11,69	8,87	4,37	10,73	15,61
Rio G. do Norte	140,75	12,56	12,41	12,93	16,27	22,15
Paraíba	133,85	10,79	8,99	6,12	12,67	24,86
Pernambuco	117,25	2,24	2,93	4,17	5,32	10,58
Alagoas	130,69	11,76	8,71	11,66	9,49	13,08
Sergipe	123,71	-1,80	0,56	0,77	8,78	24,25
Bahia	120,64	12,55	11,70	10,16	9,83	7,64
Minas Gerais	120,88	4,63	5,50	11,33	6,07	4,36
Espirito Santo	132,65	10,15	4,48	10,78	9,77	11,52
Rio de Janeiro	112,13	8,17	1,82	7,84	5,99	4,94
São Paulo	113,00	6,80	2,91	7,58	6,14	3,62
Paraná	111,89	3,08	-1,31	6,07	0,36	-1,26
Santa Catarina	120,15	4,02	2,40	8,83	2,85	3,23
Rio Grande do Sul	106,20	-5,00	-2,73	2,04	-2,20	-3,70
Mato Grosso do Sul	119,40	4,41	-1,40	2,18	3,31	5,63
Mato Grosso	104,28	-12,19	-11,05	-11,97	-8,62	-2,19
Goiás	124,75	6,85	5,07	10,76	10,42	16,17
Distrito Federal	127,05	7,10	2,07	10,32	8,57	12,02

Fonte: IBGE, Diretoria de Pesquisas, Coordenação de Serviços e Comércio.

(1) Base: 2003 = 100

(2) Base: Igual mês do ano anterior = 100

(3) Base no ano: Igual período do ano anterior = 100

Base 12 meses: 12 meses imediatamente anteriores aos 12 últimos meses = 100

PESQUISA MENSAL DE COMÉRCIO - PMC

Tabela 2 - Variação de volume de vendas no comércio varejista, por atividade e Unidade da Federação (Continua)

Mês: abr/2006

Unidade da Federação	Comércio Varejista			Combustíveis e lubrificantes			Hipermercados, supermercados, produtos alimentícios, bebidas e fumo						Tecidos, vestuário e calçados		
	Mensal (1)	Acumulada (2)		Mensal (1)	Acumulada (2)		Total			Hipermercados e Supermercados			Mensal (1)	Acumulada (2)	
		no ano	12 Meses		no ano	12 Meses	Mensal (1)	Acumulada (2)		Mensal (1)	Acumulada (2)			no ano	12 Meses
Brasil	7,42	5,64	5,05	-10,99	-8,95	-8,13	14,10	7,40	4,23	14,49	6,91	3,36	-3,20	2,63	5,17
Ceará	4,37	10,73	15,61	-23,18	-13,14	2,54	10,65	15,86	18,02	11,39	15,97	15,53	2,01	3,81	10,41
Pernambuco	4,17	5,32	10,58	-20,09	-3,75	10,02	15,67	7,48	10,52	16,64	7,50	8,74	-7,52	0,95	7,35
Bahia	10,16	9,83	7,64	-7,72	-2,87	-10,95	19,98	12,61	7,68	30,08	19,00	9,17	-4,06	4,18	13,62
Minas Gerais	11,33	6,07	4,36	-9,82	-10,21	-12,45	21,49	10,93	5,72	21,37	9,93	4,01	0,91	4,77	4,43
Espirito Santo	10,78	9,77	11,52	-6,48	0,90	-2,14	14,19	11,17	13,83	14,69	11,29	13,72	15,55	7,89	2,19
Rio de Janeiro	7,84	5,99	4,94	-12,42	-15,29	-15,97	12,76	7,80	5,41	12,59	7,21	3,81	-7,73	0,28	5,40
São Paulo	7,58	6,14	3,62	-18,90	-12,61	-9,72	13,63	7,65	1,57	13,73	6,68	1,15	-3,12	4,87	5,16
Paraná	6,07	0,36	-1,26	-13,13	-12,29	-4,56	11,66	-0,71	-6,73	11,57	-1,18	-7,51	-5,49	-1,26	-0,09
Santa Catarina	8,83	2,85	3,23	17,72	2,50	-6,50	14,08	4,66	4,68	14,29	4,58	4,13	-1,81	-1,26	7,08
Rio Grande do Sul	2,04	-2,20	-3,70	-1,67	-8,60	-19,11	4,33	-5,24	-2,74	4,80	-5,47	-3,67	-6,69	-5,97	-10,13
Goiás	10,76	10,42	16,17	-22,65	-10,42	6,74	24,51	16,34	20,19	27,30	18,56	21,16	-4,03	-1,32	5,91
Distrito Federal	10,32	8,57	12,02	8,42	2,09	-1,50	9,56	9,26	16,97	10,32	9,73	16,93	1,37	1,43	12,38

Fonte: IBGE, Diretoria de Pesquisas, Coordenação de Serviços e Comércio.

(1) Base: Igual mês do ano anterior = 100

(2) Base no ano: Igual período do ano anterior = 100

Base 12 meses: 12 meses imediatamente anteriores aos 12 últimos meses = 100

PESQUISA MENSAL DE COMÉRCIO - PMC

Tabela 2 - Variação de volume de vendas no comércio varejista, por atividade e Unidade da Federação (Conclusão)

Mês: abr/2006

Unidade da Federação	Móveis e eletrodomésticos			Artigos farmacêuticos, médicos, ortopédicos, de perfumaria e cosméticos			Livros, jornais, revistas e papelaria			Equipamentos e materiais para escritório, informática e comunicação			Outros artigos de uso pessoal e doméstico		
	Mensal (1)	Acumulada (2)		Mensal (1)	Acumulada (2)		Mensal (1)	Acumulada (2)		Mensal (1)	Acumulada (2)		Mensal (1)	Acumulada (2)	
		no ano	12 Meses		no ano	12 Meses		no ano	12 Meses		no ano	12 Meses			
	(1)	no ano	12 Meses	(1)	no ano	12 Meses	(1)	no ano	12 Meses	(1)	no ano	12 Meses	(1)	no ano	12 Meses
Brasil	2,79	8,85	12,81	1,93	4,72	6,86	4,16	-0,37	0,46	16,57	43,41	56,99	19,40	14,24	14,82
Ceará	8,37	24,37	27,27	2,04	5,95	6,85	-12,59	-6,32	0,48	87,96	138,61	179,24	7,28	2,34	10,03
Pernambuco	0,22	16,54	25,80	15,35	10,21	7,37	-36,69	-19,05	-3,70	42,10	107,30	129,80	3,07	-3,26	-2,32
Bahia	16,77	24,36	33,56	-2,60	4,18	10,70	-18,54	-21,55	-4,78	35,84	68,57	81,43	23,88	12,15	13,00
Minas Gerais	9,17	14,53	21,33	8,10	5,36	2,75	-11,59	-10,85	-4,78	15,86	19,68	41,46	13,19	2,53	15,14
Espirito Santo	2,49	14,96	27,95	-11,07	-1,36	7,30	-22,77	-8,01	7,30	-14,64	14,29	60,09	30,17	13,17	4,44
Rio de Janeiro	-6,68	2,61	5,90	-7,37	-2,71	2,36	30,24	9,95	2,86	44,62	81,22	111,46	45,01	27,16	16,62
São Paulo	2,46	4,95	10,40	1,22	4,12	5,87	11,65	1,93	-1,64	1,46	39,87	63,15	19,67	16,80	15,38
Paraná	6,28	11,72	11,17	2,30	8,46	10,93	0,22	-6,52	-3,25	7,47	45,25	76,90	40,28	14,43	16,98
Santa Catarina	-12,94	-4,92	3,50	12,81	11,39	13,50	-11,26	0,45	14,45	-10,07	-4,77	16,11	17,02	14,82	23,52
Rio Grande do Sul	2,34	5,56	0,42	8,21	6,71	4,83	-14,39	-12,63	-0,21	24,32	34,63	30,00	-4,87	7,44	11,32
Goiás	10,16	12,22	15,64	24,63	28,77	27,46	13,60	23,66	21,29	49,45	54,54	42,54	15,54	7,20	15,05
Distrito Federal	-1,81	5,95	15,89	4,98	7,88	8,18	24,60	25,18	7,52	90,81	98,52	73,49	45,89	12,20	6,82

Fonte: IBGE, Diretoria de Pesquisas, Coordenação de Serviços e Comércio.

(1) Base: Igual mês do ano anterior = 100

(2) Base no ano: Igual período do ano anterior = 100

Base 12 meses: 12 meses imediatamente anteriores aos 12 últimos meses = 100

PESQUISA MENSAL DE COMÉRCIO - PMC

Tabela 3 - Índice de volume de vendas no comércio varejista (1), por Unidade da Federação

Mês: abr/2006

Unidade da Federação	Comércio varejista												
	abr/05	mai/05	jun/05	jul/05	ago/05	set/05	out/05	nov/05	dez/05	jan/06	fev/06	mar/06	abr/06
Brasil	107,75	112,29	110,12	114,61	113,75	109,29	115,46	114,98	162,59	112,02	102,68	114,67	115,74
Rondônia	127,24	140,09	129,77	136,39	136,47	125,60	141,91	138,62	208,19	119,58	111,39	123,49	127,53
Acre	145,42	147,65	146,79	136,97	141,11	137,87	147,00	137,25	191,03	130,38	148,75	160,66	162,07
Amazonas	126,52	136,46	135,52	144,99	147,28	138,40	148,52	150,00	225,62	141,56	130,35	142,17	146,59
Roraima	92,56	93,09	88,33	93,96	95,86	99,00	109,79	111,41	147,18	110,00	107,46	115,04	128,96
Pará	108,71	117,78	113,66	115,81	123,35	120,71	128,21	119,88	192,30	112,06	100,44	107,69	112,77
Amapá	92,99	107,69	103,17	114,04	114,60	103,92	107,43	107,42	163,26	123,09	103,68	111,46	107,91
Tocantins	127,57	145,78	141,12	147,31	155,22	149,00	148,51	145,60	202,70	151,53	132,90	154,04	145,01
Maranhão	127,12	135,11	132,92	149,15	149,02	139,44	142,42	152,69	224,10	144,99	130,29	147,84	145,08
Piauí	112,68	121,02	121,63	128,95	131,87	122,98	123,41	128,43	193,94	138,87	119,11	130,27	120,61
Ceará	113,30	122,40	122,89	129,62	131,78	124,39	128,78	132,78	184,88	130,21	111,83	120,25	118,25
Rio G. do Norte	124,63	129,77	134,40	139,66	141,35	136,48	141,05	147,03	211,80	147,12	127,25	140,97	140,75
Paraíba	126,13	136,31	141,08	137,69	142,44	133,62	137,96	141,98	220,55	141,24	120,08	138,50	133,85
Pernambuco	112,56	119,14	115,31	118,51	121,21	116,43	122,35	125,74	183,85	121,70	107,95	121,20	117,25
Alagoas	117,04	126,42	125,30	128,20	134,40	123,17	132,58	132,78	199,40	130,30	118,54	137,22	130,69
Sergipe	122,76	133,75	133,56	127,25	134,73	127,80	151,24	144,25	208,45	149,28	114,69	127,42	123,71
Bahia	109,51	113,04	114,28	114,46	117,58	111,55	115,06	114,10	162,42	114,50	110,39	124,32	120,64
Minas Gerais	108,58	111,71	110,14	114,44	114,14	111,54	116,20	115,65	154,82	112,01	98,51	120,14	120,88
Espirito Santo	119,74	120,12	119,52	129,33	127,84	124,83	134,32	133,55	187,39	133,16	123,09	132,13	132,65
Rio de Janeiro	103,98	108,78	107,40	111,51	109,94	105,62	110,48	110,85	162,48	106,94	102,01	111,29	112,13
São Paulo	105,03	109,49	106,17	111,01	110,84	105,77	113,15	112,41	158,09	111,11	100,35	111,00	113,00
Paraná	105,49	108,22	107,71	112,53	105,64	103,22	109,56	106,15	149,50	101,31	98,04	110,11	111,89
Santa Catarina	110,40	114,13	115,29	115,95	110,18	110,60	117,03	115,19	160,73	113,75	108,87	118,50	120,15
Rio Grande do Sul	104,08	104,98	102,04	106,69	101,34	95,53	101,72	102,74	144,27	96,57	90,16	103,92	106,20
Mato Grosso do Sul	116,85	124,15	118,97	127,57	124,89	124,53	123,60	118,41	163,77	112,71	108,03	119,77	119,40
Mato Grosso	118,46	126,51	120,26	125,09	129,38	131,58	130,17	122,96	160,04	109,88	100,37	108,59	104,28
Goiás	112,63	123,67	120,10	128,85	125,53	121,17	125,07	124,13	173,81	121,41	109,36	122,35	124,75
Distrito Federal	115,17	121,18	117,51	121,75	124,44	120,40	127,87	127,99	172,53	118,88	112,12	122,37	127,05

Fonte: IBGE, Diretoria de Pesquisas, Coordenação de Serviços e Comércio.

(1) Base: 2003 = 100

PESQUISA MENSAL DE COMÉRCIO - PMC

Tabela 5 - Índice e variação da receita nominal de vendas no comércio varejista, por Unidade da Federação.

Mês: abr/2006

Unidade da Federação	Índice de receita (1)	Variação				
		Mensal (2)			Acumulada (3)	
		fev/06	mar/06	abr/06	no ano	12 Meses
Brasil	127,89	8,37	5,64	8,86	8,05	8,92
Rondônia	140,63	-0,04	2,82	4,12	5,51	10,45
Acre	178,98	26,99	13,61	14,48	18,86	22,14
Amazonas	167,23	18,64	15,22	20,61	21,54	24,22
Roraima	151,74	38,80	27,52	49,04	38,38	24,50
Pará	129,83	8,20	2,41	8,29	7,89	15,41
Amapá	124,53	26,00	24,09	21,63	28,33	16,00
Tocantins	167,15	16,65	27,45	17,35	27,58	40,80
Maranhão	164,37	21,74	21,48	17,28	22,53	28,12
Piauí	133,99	15,80	14,33	8,84	17,41	26,61
Ceará	131,30	14,17	10,32	5,96	12,65	19,51
Rio G. do Norte	155,39	15,81	13,44	13,50	18,09	26,20
Paraíba	150,18	15,46	13,75	9,35	16,88	30,90
Pernambuco	131,40	6,80	7,49	7,36	9,50	16,17
Alagoas	147,19	17,96	14,03	16,50	14,46	18,40
Sergipe	143,66	3,33	5,61	5,19	13,81	32,13
Bahia	131,78	14,93	16,53	14,75	13,41	11,27
Minas Gerais	136,43	8,17	9,54	14,27	9,48	8,38
Espírito Santo	143,87	12,36	6,27	11,79	11,64	14,55
Rio de Janeiro	122,15	10,00	3,40	8,63	7,61	7,94
São Paulo	122,77	8,40	4,37	7,64	7,48	7,05
Paraná	125,53	7,71	2,18	7,93	4,08	3,16
Santa Catarina	135,89	10,07	7,65	12,11	7,67	7,97
Rio Grande do Sul	118,28	-3,01	-0,23	2,75	-0,34	0,19
Mato Grosso do Sul	138,36	8,66	4,40	5,46	7,45	10,98
Mato Grosso	118,12	-10,60	-7,27	-11,12	-6,40	2,07
Goiás	140,20	9,06	8,19	11,26	12,84	20,71
Distrito Federal	143,86	11,97	7,51	16,02	13,88	16,73

Fonte: IBGE, Diretoria de Pesquisas, Coordenação de Serviços e Comércio.

(1) Base: 2003 = 100

(2) Base: Igual mês do ano anterior = 100

(3) Base no ano: Igual período do ano anterior = 100

Base 12 meses: 12 meses imediatamente anteriores aos 12 últimos meses = 100

PESQUISA MENSAL DE COMÉRCIO - PMC

Tabela 6 - Variação de receita nominal de vendas no comércio varejista, por atividade e Unidade da Federação (Continua)

Mês: abr/2006

Unidade da Federação	Comércio Varejista			Combustíveis e lubrificantes			Hipermercados, supermercados, produtos alimentícios, bebidas e fumo						Tecidos, vestuário e calçados		
	Mensal (1)	Acumulados (2)		Mensal (1)	Acumulados (2)		Total			Hipermercados e Supermercados			Mensal (1)	Acumulada (2)	
		no ano	12 Meses		no ano	12 Meses	Mensal (1)	Acumulada (2)		Mensal (1)	Acumulada (2)			no ano	12 Meses
Brasil	8,86	8,05	8,92	3,58	4,11	3,48	11,73	6,63	5,17	12,13	6,17	4,30	2,23	8,38	12,84
Ceará	5,96	12,65	19,51	-12,33	-2,23	14,67	9,72	15,42	18,96	10,48	15,59	16,45	4,02	6,85	15,91
Pernambuco	7,36	9,50	16,17	-7,20	8,86	25,16	16,20	8,97	13,09	17,30	9,09	11,22	-1,87	7,67	14,91
Bahia	14,75	13,41	11,27	9,52	8,70	-1,74	19,52	11,97	7,54	29,88	18,59	9,17	3,90	13,14	23,02
Minas Gerais	14,27	9,48	8,38	5,56	3,11	-2,12	20,81	10,89	6,35	20,76	9,96	4,65	8,80	11,93	12,96
Espirito Santo	11,79	11,64	14,55	10,33	16,02	10,72	11,27	9,75	14,17	11,74	9,85	14,03	19,73	12,36	8,02
Rio de Janeiro	8,63	7,61	7,94	3,34	-2,41	-5,04	9,22	5,94	5,53	9,14	5,41	3,93	-3,10	5,80	12,07
São Paulo	7,64	7,48	7,05	-3,57	0,36	1,48	10,70	6,68	2,95	10,82	5,76	2,53	2,34	10,23	13,15
Paraná	7,93	4,08	3,16	-2,73	1,46	7,03	10,26	-0,40	-5,88	10,17	-0,87	-6,68	0,39	5,09	8,99
Santa Catarina	12,11	7,67	7,97	31,81	19,00	5,81	12,58	5,05	5,72	12,82	5,00	5,16	4,28	4,95	16,38
Rio Grande do Sul	2,75	-0,34	0,19	12,52	4,60	-4,32	-0,09	-7,83	-3,25	0,39	-8,04	-4,17	-1,73	-0,30	-2,89
Goiás	11,26	12,84	20,71	-12,30	-0,29	17,03	20,61	15,22	20,42	23,36	17,45	21,45	5,23	8,48	16,16
Distrito Federal	16,02	13,88	16,73	33,04	20,94	11,61	9,85	9,99	18,00	10,62	10,48	17,99	7,49	8,89	21,28

Fonte: IBGE, Diretoria de Pesquisas, Coordenação de Serviços e Comércio.

(1) Base: Igual mês do ano anterior = 100

(2) Base no ano: Igual período do ano anterior = 100

Base 12 meses: 12 meses imediatamente anteriores aos 12 últimos meses = 100

PESQUISA MENSAL DE COMÉRCIO - PMC

Tabela 6 - Variação de receita nominal de vendas no comércio varejista, por atividade e Unidade da Federação (Conclusão)

Unidade da Federação	Mês: abr/2006														
	Móveis e eletrodomésticos			Artigos farmacêuticos, médicos, ortopédicos, de perfumaria e cosméticos			Livros, jornais, revistas e papelaria			Equipamentos e materiais para escritório, informática e comunicação			Outros artigos de uso pessoal e doméstico		
	Mensal (1)	Acumulada (2)		Mensal (1)	Acumulada (2)		Mensal (1)	Acumulada (2)		Mensal (1)	Acumulada (2)		Mensal (1)	Acumulada (2)	
		no ano	12 Meses		no ano	12 Meses		no ano	12 Meses		no ano	12 Meses			
Brasil	1,53	9,27	16,30	7,42	11,04	13,01	10,47	5,55	6,31	-0,23	24,62	42,87	26,02	20,82	21,77
Ceará	8,69	24,21	29,93	7,60	12,55	13,96	-8,63	-1,79	5,26	56,18	97,75	140,93	14,37	8,42	16,56
Pernambuco	0,66	17,87	29,32	19,81	15,20	12,65	-35,42	-16,81	0,45	36,29	100,60	125,15	12,14	5,11	4,64
Bahia	19,05	27,38	37,13	3,14	11,02	16,29	-15,42	-18,47	0,49	19,91	44,47	58,67	28,64	17,33	18,90
Minas Gerais	6,88	14,73	25,28	11,89	10,78	9,07	-7,04	-5,95	-0,60	4,89	9,74	37,32	20,49	9,46	23,02
Espírito Santo	0,83	14,07	29,71	-6,14	3,78	12,07	-19,62	-3,01	13,55	-26,91	0,74	42,75	39,90	21,47	11,57
Rio de Janeiro	-7,80	2,29	8,42	-2,24	2,37	6,96	35,55	15,83	9,21	23,83	59,36	88,18	55,88	36,32	24,39
São Paulo	-0,30	4,84	13,89	7,28	10,92	12,07	20,59	9,65	5,83	-14,92	19,39	45,46	24,20	22,16	21,85
Paraná	7,02	13,62	15,52	8,77	15,78	16,63	3,64	-3,74	0,17	-0,53	34,76	65,43	47,10	20,97	25,32
Santa Catarina	-12,57	-3,52	7,36	19,95	18,94	19,41	-8,23	3,31	18,22	-16,76	-11,46	8,90	22,60	21,31	32,33
Rio Grande do Sul	0,48	5,52	3,69	12,10	12,04	11,00	-2,95	-3,31	6,36	4,98	17,28	21,00	-0,92	12,66	17,55
Goiás	8,52	12,66	20,71	30,17	36,39	35,46	16,17	27,50	25,19	25,77	33,05	34,71	25,04	16,04	23,54
Distrito Federal	-2,80	6,22	17,95	10,51	15,30	16,05	34,89	33,80	10,83	61,33	70,23	52,56	54,28	19,30	13,29

Fonte: IBGE, Diretoria de Pesquisas, Coordenação de Serviços e Comércio.

(1) Base: Igual mês do ano anterior = 100

(2) Base no ano: Igual período do ano anterior = 100

Base 12 meses: 12 meses imediatamente anteriores aos 12 últimos meses = 100

PESQUISA MENSAL DE COMÉRCIO - PMC

Tabela 7 - Índice de receita nominal de vendas no comércio varejista (1), por Unidade da Federação

Mês: abr/2006

Unidade da Federação	Comércio varejista												
	abr/05	mai/05	jun/05	jul/05	ago/05	set/05	out/05	nov/05	dez/05	jan/06	fev/06	mar/06	abr/06
Brasil	117,48	123,05	119,79	124,35	123,13	118,46	126,27	126,46	179,50	123,86	113,26	126,98	127,89
Rondônia	135,06	147,82	137,88	145,27	145,49	135,32	152,54	151,38	226,02	131,62	121,93	135,63	140,63
Acre	156,34	159,02	157,72	147,36	152,08	149,16	159,18	150,09	208,77	143,27	163,22	176,33	178,98
Amazonas	138,66	150,03	148,71	159,03	162,22	153,82	165,60	168,64	253,86	160,55	146,99	161,16	167,23
Roraima	101,81	102,47	96,79	102,87	105,38	111,46	124,99	127,18	167,13	126,78	124,04	134,98	151,74
Pará	119,90	130,71	125,74	127,97	136,69	134,20	143,09	134,96	216,78	127,85	114,73	123,72	129,83
Amapá	102,38	118,87	114,14	125,84	127,14	115,91	120,38	121,39	184,08	140,20	118,53	128,01	124,53
Tocantins	142,44	159,35	152,72	162,00	170,84	162,06	164,53	164,27	227,73	171,97	151,57	177,67	167,15
Maranhão	140,15	149,29	145,20	163,21	164,02	154,23	159,67	169,59	247,76	162,23	146,42	166,53	164,37
Piauí	123,11	132,92	132,12	140,43	143,55	134,30	135,75	140,96	213,73	153,48	131,18	143,96	133,99
Ceará	123,92	134,65	133,84	141,32	144,08	136,24	141,84	145,84	204,12	143,60	123,15	132,78	131,30
Rio G. do Norte	136,91	142,82	145,82	151,68	154,18	150,26	156,75	162,33	232,92	163,59	140,82	155,95	155,39
Paraíba	137,34	148,96	155,48	151,29	156,34	147,15	152,83	158,35	247,86	157,37	134,47	155,43	150,18
Pernambuco	122,39	130,20	127,26	130,41	133,41	128,31	135,80	140,77	207,76	135,66	120,82	136,01	131,40
Alagoas	126,34	137,23	137,09	139,77	146,54	134,60	145,88	147,08	222,97	143,96	133,11	153,55	147,19
Sergipe	136,57	148,71	150,80	143,34	151,73	144,73	170,79	165,42	238,87	170,30	132,16	147,06	143,66
Bahia	114,84	119,99	121,70	120,73	123,55	118,42	123,91	123,26	175,35	124,70	119,59	136,29	131,78
Minas Gerais	119,39	123,19	120,29	124,80	124,26	121,73	127,83	127,53	171,23	125,67	110,76	135,90	136,43
Espirito Santo	128,70	130,32	128,73	138,09	135,69	132,53	143,80	144,20	204,31	145,87	134,43	143,91	143,87
Rio de Janeiro	112,44	118,88	116,87	120,34	117,96	113,25	119,09	120,38	178,67	117,38	111,53	121,58	122,15
São Paulo	114,05	119,82	115,57	120,08	119,34	114,07	123,21	122,84	173,26	121,29	109,05	120,77	122,77
Paraná	116,31	119,58	116,04	122,59	115,52	113,34	120,98	118,85	167,14	114,75	110,10	124,45	125,53
Santa Catarina	121,21	125,22	122,99	125,13	119,54	120,43	128,59	128,35	178,43	128,03	123,04	135,53	135,89
Rio Grande do Sul	115,12	116,27	112,21	116,85	110,93	104,41	112,21	113,58	159,96	106,78	99,77	115,38	118,28
Mato Grosso do Sul	131,20	136,56	129,16	141,24	137,45	136,07	137,81	134,69	187,98	129,84	123,99	139,52	138,36
Mato Grosso	132,90	137,22	128,55	136,86	141,24	141,62	144,02	139,58	181,30	125,99	113,42	124,24	118,12
Goiás	126,02	136,31	131,12	142,38	138,53	132,46	138,67	139,79	196,45	137,83	122,87	138,41	140,20
Distrito Federal	124,00	132,36	127,36	131,05	133,99	128,50	138,69	139,22	190,49	132,22	126,32	138,96	143,86

Fonte: IBGE, Diretoria de Pesquisas, Coordenação de Serviços e Comércio.

(1) Base: 2003 = 100

PESQUISA MENSAL DE COMÉRCIO - PMC

Tabela 9 - Índice e variação de volume de vendas do comércio varejista ampliado (1), por Unidade da Federação.

Mês: abr/2006

Unidade da Federação	Índice de volume (2)	Variação				
		Mensal (3)			Acumulada (4)	
		fev/06	mar/06	abr/06	no ano	12 Meses
Brasil	111,21	3,77	3,87	2,63	3,56	2,97
Rondônia	137,15	0,31	3,91	1,75	5,56	12,23
Acre	177,12	24,65	22,45	13,32	19,85	26,00
Amazonas	151,59	18,56	15,45	10,96	17,43	19,23
Roraima	118,93	24,40	16,45	21,90	25,28	15,88
Pará	130,32	5,74	5,36	5,22	7,79	17,83
Amapá	116,09	21,54	24,83	15,96	23,35	12,56
Tocantins	136,77	8,18	20,33	4,00	17,50	28,06
Maranhão	148,08	24,28	30,62	19,90	23,31	21,67
Piauí	133,00	18,88	25,64	13,53	22,77	26,52
Ceará	121,27	17,39	16,87	6,85	14,89	16,19
Rio G. do Norte	141,61	13,55	17,70	12,42	17,77	22,32
Paraíba	132,81	16,29	22,38	10,57	17,70	21,66
Pernambuco	122,46	6,62	7,21	2,86	8,76	13,76
Alagoas	130,65	4,72	6,58	2,28	5,24	16,17
Sergipe	135,17	5,75	17,61	10,14	15,36	23,53
Bahia	121,13	15,08	17,50	7,63	11,11	7,58
Minas Gerais	112,84	4,70	6,97	7,22	3,76	-0,62
Espírito Santo	138,33	15,23	13,23	10,16	14,61	17,14
Rio de Janeiro	109,19	6,67	1,39	4,63	3,55	2,49
São Paulo	104,12	1,58	0,57	-0,01	1,56	0,98
Paraná	107,71	0,59	-0,04	0,23	-1,46	-2,72
Santa Catarina	118,91	3,54	7,94	3,58	2,65	1,02
Rio Grande do Sul	103,71	-7,51	-2,95	-1,64	-4,63	-6,47
Mato Grosso do Sul	115,05	4,68	4,31	0,13	2,06	1,62
Mato Grosso	100,44	-10,54	-7,59	-14,75	-7,31	-3,53
Goiás	121,63	4,14	7,91	3,47	7,20	10,00
Distrito Federal	135,42	10,01	10,67	10,83	12,28	14,11

Fonte: IBGE, Diretoria de Pesquisas, Coordenação de Serviços e Comércio.

(1) Inclui as atividades de Veículos e de Material de construção, além daquelas que compõem o varejo.

(2) Base: 2003 = 100

(3) Base: Igual mês do ano anterior = 100

(4) Base no ano: Igual período do ano anterior = 100

Base 12 meses: 12 meses imediatamente anteriores aos 12 últimos meses = 100

PESQUISA MENSAL DE COMÉRCIO - PMC

Tabela 10 - Variação de volume de vendas no comércio varejista ampliado (1), por atividade e Unidade da Federação (Continua)

Mês: abr/2006

Unidade da Federação	Comércio Varejista Ampliado			Combustíveis e lubrificantes			Hipermercados, supermercados, produtos alimentícios, bebidas e fumo						Tecidos, vestuário e calçados		
	Mensal (2)	Acumulada (3)		Mensal (2)	Acumulada (3)		Total			Hipermercados e Supermercados			Mensal (2)	Acumulada (3)	
		no ano	12 Meses		no ano	12 Meses	Mensal (2)	Acumulada (3)		Mensal (2)	Acumulada (3)			no ano	12 Meses
Brasil	2,63	3,56	2,97	-10,99	-8,95	-8,13	14,10	7,40	4,23	14,49	6,91	3,36	-3,20	2,63	5,17
Ceará	6,85	14,89	16,19	-23,18	-13,14	2,54	10,65	15,86	18,02	11,39	15,97	15,53	2,01	3,81	10,41
Pernambuco	2,86	8,76	13,76	-20,09	-3,75	10,02	15,67	7,48	10,52	16,64	7,50	8,74	-7,52	0,95	7,35
Bahia	7,63	11,11	7,58	-7,72	-2,87	-10,95	19,98	12,61	7,68	30,08	19,00	9,17	-4,06	4,18	13,62
Minas Gerais	7,22	3,76	-0,62	-9,82	-10,21	-12,45	21,49	10,93	5,72	21,37	9,93	4,01	0,91	4,77	4,43
Espirito Santo	10,16	14,61	17,14	-6,48	0,90	-2,14	14,19	11,17	13,83	14,69	11,29	13,72	15,55	7,89	2,19
Rio de Janeiro	4,63	3,55	2,49	-12,42	-15,29	-15,97	12,76	7,80	5,41	12,59	7,21	3,81	-7,73	0,28	5,40
São Paulo	-0,01	1,56	0,98	-18,90	-12,61	-9,72	13,63	7,65	1,57	13,73	6,68	1,15	-3,12	4,87	5,16
Paraná	0,23	-1,46	-2,72	-13,13	-12,29	-4,56	11,66	-0,71	-6,73	11,57	-1,18	-7,51	-5,49	-1,26	-0,09
Santa Catarina	3,58	2,65	1,02	17,72	2,50	-6,50	14,08	4,66	4,68	14,29	4,58	4,13	-1,81	-1,26	7,08
Rio Grande do Sul	-1,64	-4,63	-6,47	-1,67	-8,60	-19,11	4,33	-5,24	-2,74	4,80	-5,47	-3,67	-6,69	-5,97	-10,13
Goiás	3,47	7,20	10,00	-22,65	-10,42	6,74	24,51	16,34	20,19	27,30	18,56	21,16	-4,03	-1,32	5,91
Distrito Federal	10,83	12,28	14,11	8,42	2,09	-1,50	9,56	9,26	16,97	10,32	9,73	16,93	1,37	1,43	12,38

Fonte: IBGE, Diretoria de Pesquisas, Coordenação de Serviços e Comércio.

(1) Inclui as atividades de Veículos e de Material de construção, além daquelas que compõem o varejo.

(2) Base: Igual mês do ano anterior = 100

(3) Base no ano: Igual período do ano anterior = 100

Base 12 meses: 12 meses imediatamente anteriores aos 12 últimos meses = 100

PESQUISA MENSAL DE COMÉRCIO - PMC

Tabela 10 - Variação de volume de vendas no comércio varejista ampliado (1), por atividade e Unidade da Federação (Continua)

Mês: abr/2006

Unidade da Federação	Móveis e eletrodomésticos			Artigos farmacêuticos, médicos, ortopédicos, de perfumaria e cosméticos			Livros, jornais, revistas e papelaria			Equipamentos e materiais para escritório, informática e comunicação			Outros artigos de uso pessoal e doméstico		
	Mensal (2)	Acumulada (3)		Mensal (2)	Acumulada (3)		Mensal (2)	Acumulada (3)		Mensal (2)	Acumulada (3)		Mensal (2)	Acumulada (3)	
		no ano	12 Meses		no ano	12 Meses		no ano	12 Meses		no ano	12 Meses		no ano	12 Meses
Brasil	2,79	8,85	12,81	1,93	4,72	6,86	4,16	-0,37	0,46	16,57	43,41	56,99	19,40	14,24	14,82
Ceará	8,37	24,37	27,27	2,04	5,95	6,85	-12,59	-6,32	0,48	87,96	138,61	179,24	7,28	2,34	10,03
Pernambuco	0,22	16,54	25,80	15,35	10,21	7,37	-36,69	-19,05	-3,70	42,10	107,30	129,80	3,07	-3,26	-2,32
Bahia	16,77	24,36	33,56	-2,60	4,18	10,70	-18,54	-21,55	-4,78	35,84	68,57	81,43	23,88	12,15	13,00
Minas Gerais	9,17	14,53	21,33	8,10	5,36	2,75	-11,59	-10,85	-4,78	15,86	19,68	41,46	13,19	2,53	15,14
Espirito Santo	2,49	14,96	27,95	-11,07	-1,36	7,30	-22,77	-8,01	7,30	-14,64	14,29	60,09	30,17	13,17	4,44
Rio de Janeiro	-6,68	2,61	5,90	-7,37	-2,71	2,36	30,24	9,95	2,86	44,62	81,22	111,46	45,01	27,16	16,62
São Paulo	2,46	4,95	10,40	1,22	4,12	5,87	11,65	1,93	-1,64	1,46	39,87	63,15	19,67	16,80	15,38
Paraná	6,28	11,72	11,17	2,30	8,46	10,93	0,22	-6,52	-3,25	7,47	45,25	76,90	40,28	14,43	16,98
Santa Catarina	-12,94	-4,92	3,50	12,81	11,39	13,50	-11,26	0,45	14,45	-10,07	-4,77	16,11	17,02	14,82	23,52
Rio Grande do Sul	2,34	5,56	0,42	8,21	6,71	4,83	-14,39	-12,63	-0,21	24,32	34,63	30,00	-4,87	7,44	11,32
Goiás	10,16	12,22	15,64	24,63	28,77	27,46	13,60	23,66	21,29	49,45	54,54	42,54	15,54	7,20	15,05
Distrito Federal	-1,81	5,95	15,89	4,98	7,88	8,18	24,60	25,18	7,52	90,81	98,52	73,49	45,89	12,20	6,82

Fonte: IBGE, Diretoria de Pesquisas, Coordenação de Serviços e Comércio.

(1) Inclui as atividades de Veículos e de Material de construção, além daquelas que compõem o varejo.

(2) Base: Igual mês do ano anterior = 100

(3) Base no ano: Igual período do ano anterior = 100

Base 12 meses: 12 meses imediatamente anteriores aos 12 últimos meses = 100

PESQUISA MENSAL DE COMÉRCIO - PMC

Tabela 10 - Variação de volume de vendas no comércio varejista ampliado (1), por atividade e Unidade da Federação (Conclusão)

Mês: abr/2006

Unidade da Federação	Veículos, motocicletas, partes e peças			Material de construção		
	Mensal (2)	Acumulada (3)		Mensal (2)	Acumulada (3)	
		no ano	12 Meses		no ano	12 Meses
Brasil	-5,20	0,56	0,50	-9,03	-2,98	-5,67
Ceará	13,61	29,65	20,00	7,22	4,32	7,72
Pernambuco	1,62	18,33	24,39	-5,86	4,68	5,63
Bahia	1,98	17,41	10,77	-2,63	2,62	-4,97
Minas Gerais	-1,05	-1,36	-11,74	-5,34	0,16	-4,00
Espirito Santo	12,57	26,69	32,86	-12,98	-4,20	-8,01
Rio de Janeiro	-4,53	-2,94	-3,71	-2,51	-2,15	-6,31
São Paulo	-11,28	-5,02	-1,08	-9,36	-4,10	-10,46
Paraná	-4,84	-2,09	-7,00	-24,74	-13,00	2,68
Santa Catarina	-6,73	1,92	-0,49	4,60	3,90	-10,09
Rio Grande do Sul	-9,77	-10,43	-12,47	-9,81	-7,33	-10,70
Goiás	-4,83	3,70	1,44	-8,81	1,60	7,58
Distrito Federal	16,26	22,00	22,16	-7,70	4,66	1,02

Fonte: IBGE, Diretoria de Pesquisas, Coordenação de Serviços e Comércio.

(1) Inclui as atividades de Veículos e de Material de construção, além daquelas que compõem o varejo.

(2) Base: Igual mês do ano anterior = 100

(3) Base no ano: Igual período do ano anterior =100

Base 12 meses: 12 meses imediatamente anteriores aos 12 últimos meses = 100

PESQUISA MENSAL DE COMÉRCIO - PMC

Tabela 11 - Índice de volume de vendas no comércio varejista ampliado (1), por Unidade da Federação

Mês: abr/2006

Unidade da Federação	Comércio Varejista Ampliado												
	abr/05	mai/05	jun/05	jul/05	ago/05	set/05	out/05	nov/05	dez/05	jan/06	fev/06	mar/06	abr/06
Brasil	108,36	111,88	111,06	112,75	116,97	110,87	115,19	118,17	151,21	112,79	100,43	117,74	111,21
Rondônia	134,79	146,71	139,15	140,47	145,34	139,11	147,59	152,99	205,76	122,57	117,33	140,07	137,15
Acre	156,31	159,00	165,79	165,41	170,64	161,92	163,48	155,89	204,68	146,31	170,66	193,08	177,12
Amazonas	136,62	146,16	146,04	153,10	156,19	145,29	153,81	156,98	216,67	150,79	141,72	158,54	151,59
Roraima	97,56	97,53	91,81	97,04	107,27	106,03	111,87	114,57	146,39	118,65	107,46	115,51	118,93
Pará	123,85	131,37	128,53	130,15	140,49	134,44	138,24	136,50	199,90	123,79	116,20	131,79	130,32
Amapá	100,11	111,34	109,47	119,80	125,06	116,19	114,17	116,15	171,88	126,65	112,41	127,24	116,09
Tocantins	131,50	145,22	147,42	142,64	151,60	140,74	142,78	138,42	182,71	147,69	128,54	160,05	136,77
Maranhão	123,51	130,69	131,63	147,63	151,28	139,02	141,39	153,93	205,54	139,47	135,83	161,88	148,08
Piauí	117,15	124,18	125,84	134,43	137,96	126,84	126,47	131,07	193,07	140,54	124,76	147,96	133,00
Ceará	113,50	121,81	123,31	133,07	132,35	126,78	127,66	133,88	173,77	131,34	115,19	130,17	121,27
Rio G. do Norte	125,96	129,65	131,55	138,24	143,96	138,92	142,43	151,96	207,16	146,93	129,87	152,01	141,61
Paraíba	120,12	129,12	126,31	133,66	139,85	128,95	132,99	139,89	206,25	138,04	120,94	147,55	132,81
Pernambuco	119,05	124,25	116,68	122,89	130,19	123,44	127,38	132,47	180,88	131,07	114,62	134,13	122,46
Alagoas	127,73	130,37	130,29	163,28	144,90	135,20	140,81	144,36	196,22	132,00	125,18	146,81	130,65
Sergipe	122,72	132,60	129,43	128,95	139,02	132,12	148,89	147,83	202,94	144,15	124,01	150,08	135,17
Bahia	112,54	115,59	114,70	116,74	123,66	115,01	117,66	120,32	161,46	119,40	112,86	133,93	121,13
Minas Gerais	105,24	107,67	107,52	109,63	112,49	108,44	111,01	112,80	139,62	108,29	95,20	118,19	112,84
Espirito Santo	125,58	128,64	127,87	134,57	138,68	138,30	142,25	138,06	184,62	142,21	131,15	148,89	138,33
Rio de Janeiro	104,36	109,11	107,01	108,83	111,75	104,70	108,53	110,82	147,74	107,11	100,87	112,87	109,19
São Paulo	104,13	107,29	107,44	107,26	113,85	107,61	112,01	116,40	142,69	110,39	93,38	109,70	104,12
Paraná	107,47	108,90	107,44	111,01	108,33	102,59	109,24	108,18	139,76	102,73	99,61	116,42	107,71
Santa Catarina	114,80	117,15	117,25	115,86	116,69	116,03	122,54	122,38	164,98	114,20	108,06	125,76	118,91
Rio Grande do Sul	105,43	106,28	104,73	105,32	105,65	98,18	103,94	107,81	141,95	98,52	89,18	108,12	103,71
Mato Grosso do Sul	114,90	119,01	114,90	119,42	120,71	116,64	114,88	114,38	147,10	109,67	107,89	125,16	115,05
Mato Grosso	117,82	125,02	120,65	122,28	129,69	126,41	124,37	119,88	146,14	113,73	100,53	114,05	100,44
Goiás	117,55	125,07	123,88	125,21	129,67	121,23	124,10	123,80	157,16	125,46	112,25	131,61	121,63
Distrito Federal	122,18	126,73	123,32	127,82	133,11	128,12	136,12	140,03	177,57	131,68	121,46	140,25	135,42

Fonte: IBGE, Diretoria de Pesquisas, Coordenação de Serviços e Comércio.

(1) Inclui as atividades de Veículos e de Material de construção, além daquelas que compõem o varejo.

Índice de Base Fixa: 2003 = 100

PESQUISA MENSAL DE COMÉRCIO - PMC

Tabela 13 - Índice e variação de receita nominal de vendas no comércio varejista ampliado (1), por Unidade da Federação

Mês: abr/2006

Unidade da Federação	Índice de receita (2)	Variação				
		Mensal (3)			Acumulada (4)	
		fev/06	mar/06	abr/06	no ano	12 Meses
Brasil	126,96	6,74	6,82	4,12	6,15	7,40
Rondônia	159,14	4,41	8,09	5,89	10,05	18,59
Acre	204,25	29,71	26,82	17,39	24,44	32,71
Amazonas	178,14	24,17	20,31	15,66	22,84	26,60
Roraima	142,95	31,73	23,60	28,68	32,82	24,50
Pará	153,59	10,94	10,73	10,15	13,15	24,89
Amapá	137,34	27,95	30,52	21,55	29,46	20,03
Tocantins	162,86	11,09	23,91	5,60	20,44	34,18
Maranhão	171,95	29,68	34,96	23,53	27,71	27,90
Piauí	151,56	22,11	28,83	15,86	25,80	31,52
Ceará	139,14	20,18	19,10	8,78	17,31	21,01
Rio G. do Norte	161,27	17,08	19,70	13,61	20,17	27,25
Paraíba	152,71	21,37	27,66	13,61	22,11	27,92
Pernambuco	140,79	11,07	11,20	5,11	12,65	19,80
Alagoas	150,95	9,42	10,81	5,24	9,25	22,28
Sergipe	159,73	10,99	22,91	14,08	20,32	31,11
Bahia	135,71	18,04	22,02	11,36	14,60	11,72
Minas Gerais	130,48	8,47	11,15	9,95	7,18	3,93
Espírito Santo	155,63	18,51	16,14	11,51	17,36	21,62
Rio de Janeiro	121,54	8,80	3,12	5,34	5,28	5,78
São Paulo	118,02	3,82	2,78	0,60	3,39	5,02
Paraná	125,09	5,10	3,84	2,40	2,39	2,39
Santa Catarina	138,52	8,92	12,92	6,29	7,08	6,28
Rio Grande do Sul	118,38	-5,26	-0,43	-0,70	-2,54	-2,28
Mato Grosso do Sul	136,26	8,05	8,39	2,22	5,09	6,77
Mato Grosso	117,52	-8,83	-4,69	-14,17	-5,29	1,09
Goiás	141,87	6,10	9,98	3,63	9,01	14,68
Distrito Federal	157,39	15,40	15,96	15,79	17,48	19,88

Fonte: IBGE, Diretoria de Pesquisas, Coordenação de Serviços e Comércio.

(1) Inclui as atividades de Veículos e de Material de construção, além daquelas que compõem o varejo.

(2) Base: 2003 = 100

(3) Base: Igual mês do ano anterior = 100

(4) Base no ano: Igual período do ano anterior = 100

Base 12 meses: 12 meses imediatamente anteriores aos 12 últimos meses = 100

PESQUISA MENSAL DE COMÉRCIO - PMC

Tabela 14 - Variação de receita nominal de vendas no comércio varejista ampliado (1), por atividade e Unidade da Federação (Continua)

Mês: abr/2006

Unidade da Federação	Comércio varejista ampliado			Combustíveis e lubrificantes			Hipermercados, supermercados, produtos alimentícios, bebidas e fumo						Tecidos, vestuário e calçados		
	Mensal (2)	Acumulada (2)		Mensal (2)	Acumulada (2)		Total			Hipermercados e Supermercados			Mensal (2)	Acumulada (2)	
		no ano	12 Meses		no ano	12 Meses	Mensal (2)	no ano	12 Meses	Mensal (2)	no ano	12 Meses		no ano	12 Meses
Brasil	4,12	6,15	7,40	3,58	4,11	3,48	11,73	6,63	5,17	12,13	6,17	4,30	2,23	8,38	12,84
Ceará	8,78	17,31	21,01	-12,33	-2,23	14,67	9,72	15,42	18,96	10,48	15,59	16,45	4,02	6,85	15,91
Pernambuco	5,11	12,65	19,80	-7,20	8,86	25,16	16,20	8,97	13,09	17,30	9,09	11,22	-1,87	7,67	14,91
Bahia	11,36	14,60	11,72	9,52	8,70	-1,74	19,52	11,97	7,54	29,88	18,59	9,17	3,90	13,14	23,02
Minas Gerais	9,95	7,18	3,93	5,56	3,11	-2,12	20,81	10,89	6,35	20,76	9,96	4,65	8,80	11,93	12,96
Espirito Santo	11,51	17,36	21,62	10,33	16,02	10,72	11,27	9,75	14,17	11,74	9,85	14,03	19,73	12,36	8,02
Rio de Janeiro	5,34	5,28	5,78	3,34	-2,41	-5,04	9,22	5,94	5,53	9,14	5,41	3,93	-3,10	5,80	12,07
São Paulo	0,60	3,39	5,02	-3,57	0,36	1,48	10,70	6,68	2,95	10,82	5,76	2,53	2,34	10,23	13,15
Paraná	2,40	2,39	2,39	-2,73	1,46	7,03	10,26	-0,40	-5,88	10,17	-0,87	-6,68	0,39	5,09	8,99
Santa Catarina	6,29	7,08	6,28	31,81	19,00	5,81	12,58	5,05	5,72	12,82	5,00	5,16	4,28	4,95	16,38
Rio Grande do Sul	-0,70	-2,54	-2,28	12,52	4,60	-4,32	-0,09	-7,83	-3,25	0,39	-8,04	-4,17	-1,73	-0,30	-2,89
Goiás	3,63	9,01	14,68	-12,30	-0,29	17,03	20,61	15,22	20,42	23,36	17,45	21,45	5,23	8,48	16,16
Distrito Federal	15,79	17,48	19,88	33,04	20,94	11,61	9,85	9,99	18,00	10,62	10,48	17,99	7,49	8,89	21,28

Fonte: IBGE, Diretoria de Pesquisas, Coordenação de Serviços e Comércio.

(1) Inclui as atividades de Veículos e de Material de construção, além daquelas que compõem o varejo.

(2) Base: Igual mês do ano anterior = 100

(3) Base no ano: Igual período do ano anterior = 100

Base 12 meses: 12 meses imediatamente anteriores aos 12 últimos meses = 100

PESQUISA MENSAL DE COMÉRCIO - PMC

Tabela 14 - Variação de receita nominal de vendas no comércio varejista ampliado (1), por atividade e Unidade da Federação (Continua)

Mês: abr/2006

Unidade da Federação	Móveis e eletrodomésticos			Artigos farmacêuticos, médicos, ortopédicos, de perfumaria e cosméticos			Livros, jornais, revistas e papelaria			Equipamentos e materiais para escritório, informática e comunicação			Outros artigos de uso pessoal e doméstico		
	Mensal (2)	Acumulada (3)		Mensal (2)	Acumulada (3)		Mensal (2)	Acumulada (3)		Mensal (2)	Acumulada (3)		Mensal (2)	Acumulada (3)	
		do ano	12 Meses		do ano	12 Meses		do ano	12 Meses		do ano	12 Meses			
Brasil	1,53	9,27	16,30	7,42	11,04	13,01	10,47	5,55	6,31	-0,23	24,62	42,87	26,02	20,82	21,77
Ceará	8,69	24,21	29,93	7,60	12,55	13,96	-8,63	-1,79	5,26	56,18	97,75	140,93	14,37	8,42	16,56
Pernambuco	0,66	17,87	29,32	19,81	15,20	12,65	-35,42	-16,81	0,45	36,29	100,60	125,15	12,14	5,11	4,64
Bahia	19,05	27,38	37,13	3,14	11,02	16,29	-15,42	-18,47	0,49	19,91	44,47	58,67	28,64	17,33	18,90
Minas Gerais	6,88	14,73	25,28	11,89	10,78	9,07	-7,04	-5,95	-0,60	4,89	9,74	37,32	20,49	9,46	23,02
Espirito Santo	0,83	14,07	29,71	-6,14	3,78	12,07	-19,62	-3,01	13,55	-26,91	0,74	42,75	39,90	21,47	11,57
Rio de Janeiro	-7,80	2,29	8,42	-2,24	2,37	6,96	35,55	15,83	9,21	23,83	59,36	88,18	55,88	36,32	24,39
São Paulo	-0,30	4,84	13,89	7,28	10,92	12,07	20,59	9,65	5,83	-14,92	19,39	45,46	24,20	22,16	21,85
Paraná	7,02	13,62	15,52	8,77	15,78	16,63	3,64	-3,74	0,17	-0,53	34,76	65,43	47,10	20,97	25,32
Santa Catarina	-12,57	-3,52	7,36	19,95	18,94	19,41	-8,23	3,31	18,22	-16,76	-11,46	8,90	22,60	21,31	32,33
Rio Grande do Sul	0,48	5,52	3,69	12,10	12,04	11,00	-2,95	-3,31	6,36	4,98	17,28	21,00	-0,92	12,66	17,55
Goiás	8,52	12,66	20,71	30,17	36,39	35,46	16,17	27,50	25,19	25,77	33,05	34,71	25,04	16,04	23,54
Distrito Federal	-2,80	6,22	17,95	10,51	15,30	16,05	34,89	33,80	10,83	61,33	70,23	52,56	54,28	19,30	13,29

Fonte: IBGE, Diretoria de Pesquisas, Coordenação de Serviços e Comércio.

(1) Inclui as atividades de Veículos e de Material de construção, além daquelas que compõem o varejo.

(2) Base: Igual mês do ano anterior = 100

(3) Base no ano: Igual período do ano anterior = 100

Base 12 meses: 12 meses imediatamente anteriores aos 12 últimos meses = 100

PESQUISA MENSAL DE COMÉRCIO - PMC

Tabela 14 - Variação de receita nominal de vendas no comércio varejista ampliado (1), por atividade e Unidade da Federação (Conclusão)

Mês: abr/2006

Unidade da Federação	Veículos, motocicletas, partes e peças			Material de construção		
	Mensal (2)	Acumulada (3)		Mensal (2)	Acumulada (3)	
		no ano	12 Meses		no ano	12 Meses
Brasil	-3,39	3,33	5,53	-5,28	1,96	2,19
Ceará	15,35	31,76	26,27	11,79	9,97	16,08
Pernambuco	1,85	20,67	30,33	-2,30	9,45	14,52
Bahia	3,78	19,95	15,41	1,60	8,36	3,68
Minas Gerais	1,36	1,79	-6,46	-1,10	6,03	4,67
Espirito Santo	14,30	30,08	38,68	-8,73	2,35	2,13
Rio de Janeiro	-3,73	-0,91	0,16	-0,52	1,59	0,43
São Paulo	-9,36	-2,35	3,56	-5,83	0,42	-3,15
Paraná	-1,87	1,84	-1,44	-20,88	-7,71	12,17
Santa Catarina	-4,87	5,61	5,29	8,30	8,35	-2,29
Rio Grande do Sul	-8,68	-8,56	-8,51	-5,72	-1,39	-2,06
Goiás	-5,12	4,61	6,67	-5,61	5,23	13,37
Distrito Federal	19,95	26,92	29,98	-4,43	8,20	7,03

Fonte: IBGE, Diretoria de Pesquisas, Coordenação de Serviços e Comércio.

(1) Inclui as atividades de Veículos e de Material de construção, além daquelas que compõem o varejo.

(2) Base: Igual mês do ano anterior = 100

(3) Base no ano: Igual período do ano anterior =100

Base 12 meses: 12 meses imediatamente anteriores aos 12 últimos meses = 100

PESQUISA MENSAL DE COMÉRCIO - PMC

Tabela 15 - Índice de receita nominal de vendas no comércio varejista ampliado (1), por Unidade da Federação

Mês: abr/2006

Unidade da Federação	Comércio varejista ampliado												
	abr/05	mai/05	jun/05	jul/05	ago/05	set/05	out/05	nov/05	dez/05	jan/06	fev/06	mar/06	abr/06
Brasil	121,94	126,38	125,21	126,86	131,70	124,87	130,60	134,56	171,60	129,17	114,78	135,08	126,96
Rondônia	150,29	162,69	155,88	157,48	163,54	157,67	167,13	175,46	233,29	141,22	134,93	162,15	159,14
Acre	173,99	177,21	185,55	186,36	193,00	183,33	185,34	178,03	232,77	167,75	196,08	222,19	204,25
Amazonas	154,02	165,24	165,67	173,84	178,06	166,60	177,12	181,99	249,92	176,69	165,66	185,62	178,14
Roraima	111,09	111,09	104,37	110,24	122,97	123,17	131,00	134,69	171,08	140,92	127,61	138,75	142,95
Pará	139,44	148,55	145,51	147,52	159,73	153,01	157,85	157,24	229,21	144,20	135,83	154,96	153,59
Amapá	112,99	125,82	124,46	136,12	142,99	133,42	131,57	134,81	198,52	147,71	131,93	149,97	137,34
Tocantins	154,23	167,78	170,23	165,65	176,16	161,59	166,05	162,23	213,13	174,54	152,06	190,54	162,86
Maranhão	139,20	147,45	148,05	165,97	170,51	157,75	161,84	174,92	232,23	159,89	156,77	187,27	171,95
Piauí	130,81	139,15	140,16	149,88	153,49	141,84	142,13	146,98	216,75	158,73	140,91	168,10	151,56
Ceará	127,91	137,76	138,78	149,82	149,03	143,32	144,75	151,41	196,66	149,57	131,21	148,96	139,14
Rio G. do Norte	141,95	146,15	146,97	154,53	161,48	157,23	162,20	172,30	233,51	167,73	148,02	173,55	161,27
Paraíba	134,41	144,83	142,62	150,97	157,78	146,10	151,29	159,97	236,37	158,45	139,44	170,29	152,71
Pernambuco	133,95	140,31	132,89	139,69	148,08	140,71	145,77	152,22	208,41	151,33	132,28	155,03	140,79
Alagoas	143,43	146,69	147,92	186,98	164,01	153,97	160,65	165,34	225,09	151,54	145,23	169,73	150,95
Sergipe	140,02	151,18	149,66	148,74	160,07	153,35	172,12	172,62	236,44	168,78	146,43	177,19	159,73
Bahia	121,87	126,37	125,77	127,31	134,49	125,99	130,26	133,75	178,54	133,69	125,90	150,58	135,71
Minas Gerais	118,67	121,77	121,29	123,58	126,77	122,28	125,71	128,18	158,46	124,74	110,16	137,39	130,48
Espírito Santo	139,57	144,32	142,87	149,43	154,18	153,36	158,74	154,93	207,02	161,08	148,52	168,80	155,63
Rio de Janeiro	115,38	121,73	119,05	120,19	123,29	115,02	119,86	123,26	164,92	120,07	112,79	126,21	121,54
São Paulo	117,32	121,57	121,69	120,90	128,48	121,61	127,57	132,85	161,86	126,10	106,11	125,10	118,02
Paraná	122,15	123,82	120,84	125,74	123,13	116,64	124,57	124,91	160,54	120,12	116,05	136,37	125,09
Santa Catarina	130,33	132,76	131,13	130,63	132,22	131,43	139,31	141,08	188,81	133,10	126,18	148,00	138,52
Rio Grande do Sul	119,21	120,49	118,51	118,77	119,27	110,61	117,83	122,52	160,58	112,33	101,56	123,46	118,38
Mato Grosso do Sul	133,31	136,11	130,81	137,59	138,76	133,09	132,68	133,72	172,72	129,62	127,08	148,56	136,26
Mato Grosso	136,92	141,90	136,17	139,89	148,41	142,76	143,04	140,08	170,07	134,55	117,54	134,35	117,52
Goiás	136,90	144,14	142,71	144,94	150,42	139,48	143,91	144,51	183,15	147,60	131,15	154,15	141,87
Distrito Federal	135,93	142,20	138,20	142,76	148,65	142,29	152,92	157,52	201,49	151,04	140,91	163,38	157,39

Fonte: IBGE, Diretoria de Pesquisas, Coordenação de Serviços e Comércio.

(1) Inclui as atividades de Veículos e de Material de construção, além daquelas que compõem o varejo.

Índice Base Fixa: 2000 = 100

**Volume e Receita nominal de vendas
do varejo - com ajuste sazonal**

PESQUISA MENSAL DE COMÉRCIO - PMC

Tabela - Índice e variação do volume de vendas do comércio varejista com ajuste sazonal, por Unidade da Federação.

Mês: abr/2006

Unidade da Federação	Índice de Base Fixa (1)			Variação mês/mês anterior		
	fev/06	mar/06	abr/06	fev/06	mar/06	abr/06
Brasil	117,66	117,81	119,60	-3,86	0,13	1,52
Rondônia	136,56	137,71	138,37	-1,63	0,84	0,48
Acre	169,41	159,64	162,86	10,18	-5,77	2,01
Amazonas	154,36	153,92	159,16	1,59	-0,28	3,40
Roraima	119,97	118,33	132,53	4,46	-1,37	12,00
Pará	120,30	116,63	123,07	-1,13	-3,05	5,52
Amapá	127,68	128,69	120,82	-8,98	0,79	-6,11
Tocantins	154,20	167,45	157,57	-2,34	8,59	-5,90
Maranhão	156,46	159,00	161,10	-0,13	1,62	1,32
Piauí	128,79	133,93	137,77	-1,51	3,99	2,87
Ceará	132,04	129,78	129,92	-3,48	-1,71	0,11
Rio G. do Norte	142,88	143,65	148,54	-10,17	0,54	3,40
Paraíba	140,25	143,31	143,22	-4,05	2,18	-0,06
Pernambuco	123,25	124,37	125,95	-1,40	0,90	1,28
Alagoas	138,80	140,68	141,38	1,37	1,35	0,50
Sergipe	126,42	131,75	129,45	-16,46	4,22	-1,75
Bahia	124,72	124,66	126,08	2,90	-0,05	1,14
Minas Gerais	114,18	122,11	124,04	-5,45	6,95	1,58
Espirito Santo	138,53	130,20	142,18	0,22	-6,01	9,20
Rio de Janeiro	115,85	115,51	117,09	1,24	-0,29	1,36
São Paulo	113,26	113,92	115,25	-8,24	0,58	1,17
Paraná	110,57	111,30	111,79	-1,01	0,65	0,44
Santa Catarina	120,67	121,75	122,44	1,54	0,90	0,57
Rio Grande do Sul	105,58	104,31	107,42	-2,12	-1,20	2,98
Mato Grosso do Sul	125,52	119,09	121,07	-1,01	-5,13	1,67
Mato Grosso	111,18	108,78	110,50	-14,88	-2,16	1,58
Goiás	128,92	129,97	130,89	0,47	0,81	0,71
Distrito Federal	127,75	124,13	130,06	-1,37	-2,83	4,78

Fonte: IBGE, Diretoria de Pesquisas, Coordenação de Serviços e Comércio.

(1) Base: Média de 2003 = 100

PESQUISA MENSAL DE COMÉRCIO - PMC

Tabela - Índice e variação da receita nominal de vendas do comércio varejista com ajuste sazonal, por Unidade da Federação.

Mês: abr/2006

Unidade da Federação	Índice de Base Fixa (1)			Variação mês/mês anterior		
	fev/06	mar/06	abr/06	fev/06	mar/06	abr/06
Brasil	129,85	130,12	131,99	-2,07	0,21	1,43
Rondônia	152,53	150,86	151,91	1,29	-1,10	0,70
Acre	184,13	173,86	180,01	10,46	-5,58	3,54
Amazonas	172,41	173,95	181,13	-0,38	0,89	4,13
Roraima	138,91	135,44	160,67	3,61	-2,50	18,62
Pará	136,23	132,31	140,08	-0,83	-2,88	5,87
Amapá	145,52	145,51	137,64	-7,74	0,00	-5,41
Tocantins	172,72	194,54	179,79	-1,22	12,64	-7,58
Maranhão	173,47	176,60	176,59	1,71	1,81	-0,01
Piauí	144,02	148,21	148,95	1,70	2,91	0,50
Ceará	144,49	141,22	143,45	-3,33	-2,27	1,58
Rio G. do Norte	157,60	157,89	162,59	-9,22	0,19	2,97
Paraíba	156,62	160,16	160,52	-3,48	2,26	0,22
Pernambuco	137,33	138,94	140,81	-1,37	1,17	1,35
Alagoas	155,58	156,98	158,69	2,62	0,90	1,09
Sergipe	145,10	150,70	150,37	-14,49	3,86	-0,22
Bahia	133,41	135,97	138,05	2,61	1,92	1,53
Minas Gerais	127,08	136,50	139,10	-4,26	7,41	1,91
Espírito Santo	148,22	145,60	150,24	-0,98	-1,76	3,19
Rio de Janeiro	127,05	124,59	127,98	0,63	-1,94	2,72
São Paulo	125,30	123,57	126,91	-3,65	-1,38	2,70
Paraná	123,84	125,22	125,81	0,10	1,11	0,47
Santa Catarina	133,99	137,59	138,65	1,63	2,69	0,77
Rio Grande do Sul	115,79	115,45	119,22	-2,42	-0,30	3,27
Mato Grosso do Sul	141,49	138,22	139,91	-0,88	-2,31	1,22
Mato Grosso	123,65	124,20	122,67	-13,42	0,45	-1,23
Goiás	141,04	142,16	146,11	-2,01	0,79	2,78
Distrito Federal	143,48	139,15	145,33	-0,39	-3,02	4,44

Fonte: IBGE, Diretoria de Pesquisas, Coordenação de Serviços e Comércio.

(1) Base: Média de 2003 = 100