

Indicadores IBGE

Pesquisa Mensal de Comércio

Setembro 2005

Instituto Brasileiro de Geografia e Estatística - IBGE

Ministro do Planejamento, Orçamento e Gestão
Paulo Bernardo Silva

**INSTITUTO BRASILEIRO DE
GEOGRAFIA E ESTATÍSTICA - IBGE**

Presidente

Eduardo Pereira Nunes

Diretor Executivo

Sérgio da Costa Côrtes

ÓRGÃOS ESPECÍFICOS SINGULARES

Diretoria de Pesquisas

Wasmália Socorro Barata Bivar

Diretoria de Geociências

Guido Gelli

Diretoria de Informática

Luiz Fernando Pinto Mariano

Centro de Documentação e Disseminação de Informações

David Wu Tai

Escola Nacional de Ciências Estatísticas

Pedro Luis do Nascimento Silva

UNIDADE RESPONSÁVEL

Diretoria de Pesquisas

Coordenação das Estatísticas Econômicas

Magdalena Sophia Cronemberger Goes

Coordenação de Serviços e Comércio

Vânia Maria Carelli Prata

EQUIPE DE REDAÇÃO

Redatores: Nilo Lopes de Macedo

Reinaldo Silva Pereira

Editoração: Gilmar da Costa Gonçalves

Indicadores IBGE

Plano de divulgação:

Pesquisa mensal de emprego

Estatística da produção agropecuária

Pesquisa industrial mensal: produção física Brasil

Pesquisa industrial mensal: produção física regional

Pesquisa industrial mensal: emprego e salário

Pesquisa mensal de comércio

Sistema nacional de índices de preços ao consumidor: IPCA-E

Sistema nacional de índices de preços ao consumidor: INPC - IPCA

Sistema nacional de pesquisa de custos e índices da construção civil

Contas nacionais trimestrais: indicadores de volume

Contas nacionais trimestrais: indicadores de volume e valores correntes

Iniciado em 1982, com a divulgação de indicadores sobre trabalho e rendimento, indústria e preços, o periódico **Indicadores IBGE** incorporou no decorrer da década de 80 informações sobre agropecuária e produto interno bruto. A partir de 1991, foi subdividido em fascículos por assuntos específicos, que incluem tabelas de resultados, comentários e notas metodológicas. As informações apresentadas estão disponíveis em diferentes níveis geográficos: nacional, regional e metropolitano, variando por fascículo.

NOTAS METODOLÓGICAS

A Pesquisa Mensal de Comércio - PMC tem como objetivo produzir indicadores que permitam acompanhar a evolução conjuntural do comércio varejista e de seus principais segmentos.

A partir de janeiro de 2004, o Sistema de Índices do Comércio Varejista, em relação à série divulgada até dezembro de 2003, apresenta os seguintes aprimoramentos:

- Expande a abrangência dos indicadores, passando a incluir o comércio de material de construção.
- Passa a divulgar o índice do Comércio Varejista Ampliado, que agrega, aos índices do varejo, as atividades “Veículos, motocicletas, partes e peças” e “Material de construção”.
- Desagrega as estatísticas classificadas anteriormente como “Demais artigos de uso pessoal e doméstico” nas seguintes atividades: “Artigos farmacêuticos, médicos, ortopédicos, de perfumaria e cosméticos”, “Equipamentos e materiais para escritório, informática e comunicação”, “Livros, jornais, revistas e papelaria” e “Outros artigos de uso pessoal e doméstico”.
- Amplia a amostra de 5.000 empresas informantes para 9.000 empresas.
- Na série completa dos índices (série encadeada): os índices de janeiro de 2000 até dezembro de 2003 têm por **período de base** o ano de 2000. Os índices de janeiro de 2004 em diante têm por período de base o ano 2003.
- A série encadeada desde janeiro de 2000, tem como **período de referência**, único, a média mensal dos índices de 2003=100.

I – CARACTERÍSTICAS DA PESQUISA

- **Âmbito** – No estágio atual da PMC são investigadas empresas comerciais que possuam 20 ou mais pessoas ocupadas, cuja receita bruta provenha, predominantemente da atividade comercial varejista e estar sediada no território nacional e, em particular, para as Unidades da Federação da Região Norte (Rondônia, Roraima, Acre, Amazonas, Pará, Amapá e Tocantins), são consideradas apenas aquelas que estão sediadas nos municípios das capitais.
- **Abrangência** – A PMC abrange dez grupos de atividades cuja correspondência com a Classificação Nacional de Atividades Econômicas (CNAE), está indicada no Quadro I abaixo. Deste total, oito segmentos têm receitas geradas predominantemente na atividade varejista e dois (Veículos e motos, partes e peças e Material de construção), abarcam varejo e atacado.

Descrição da Atividade	Código CNAE
Combustíveis e lubrificantes	5050
Supermercados, hipermercados, produtos alimentícios, bebidas e fumo	5211, 5212, 5213, 5214, 5221, 5222, 5223, 5224 e 5229
Tecidos, vestuário e calçados	5231, 5232 e 5233
Móveis e eletrodomésticos	5242 e 5243
Artigos farmacêuticos, médicos, Ortopédicos, de perfumaria e cosméticos	5241
Equipamentos e materiais para escritório, Informática e de comunicação	5245
Livros, jornais, revistas e papelaria	5246
Outros artigos de uso pessoal e doméstico	5215 e 5249
Veículos e motocicletas, partes e peças	5010, 5030 e 5041
Material de construção	5153 e 5244

- **Unidade de Investigação** – A empresa, definida como entidade jurídica caracterizada por firma ou razão social, inscrita no Cadastro Nacional de Pessoa Jurídica (CNPJ), é a unidade básica de informação da PMC.
- **Variável Investigada** – É a receita bruta de revenda, Total e por Unidade da Federação, definida no âmbito da empresa como a receita bruta mensal proveniente da revenda de mercadorias, não deduzidos os impostos incidentes e nem as vendas canceladas, abatimentos e impostos incondicionais. Não estão incluídas as receitas financeiras e não-operacionais.
- **Amostra** – Com base na Pesquisa Anual de Comércio 2002 e dentro do âmbito e da abrangência previamente definidas, foram selecionadas cerca de 9 000 empresas distribuídas nas 27 Unidades da Federação.

II – CONSTRUÇÃO DE INDICADORES

- **Séries nominal e de volume** – A partir da receita bruta de revenda investigada são construídos indicadores para duas variáveis: *Receita Nominal de Vendas* e *Volume de Vendas*. Esta última resulta da deflação dos valores nominais correntes por índices de preços específicos para cada grupo de atividade, e para cada Unidade da Federação, construídos a partir dos relativos de preços do IPCA e do Sistema Nacional de Pesquisa de Custos e Índices da Construção Civil - SINAPI. Na construção dos índices de preços das UFs não cobertas pelo IPCA, foram usados os relativos de preços da área geográfica mais apropriada.
- **Divulgação dos resultados** – Os índices nominal e de volume de vendas são divulgados dentro do seguinte quadro esquemático:
 - 1– *Índice de Comércio Varejista* - Índice-síntese dos grupos de atividades relacionados abaixo, cujas receitas provêm preponderantemente da atividade do varejo. Divulgados para o Brasil e suas 27 Unidades da Federação.

- . Combustíveis e lubrificantes;
- . Supermercados, hipermercados, produtos alimentícios, bebidas e fumo;
- . Vestuário, calçados e tecidos;
- . Móveis e eletrodomésticos;
- . Artigos farmacêuticos, médicos, ortopédicos e de perfumaria e cosméticos;
- . Equipamentos e material para escritório, informática e comunicação;
- . Livros, jornais, revistas e papelaria;
- . Outros artigos de uso pessoal e doméstico

2- *Índices de Comércio Varejista por atividade* - Para os segmentos do varejo, relacionados acima, são divulgados índices em nível Brasil e 12 Unidades da Federação selecionadas: Ceará, Pernambuco, Bahia, Minas Gerais, Espírito Santo, Rio de Janeiro, São Paulo, Paraná, Santa Catarina, Rio Grande do Sul, Goiás e Distrito Federal. Neste nível de abrangência geográfica divulga-se, ainda, resultados para *Supermercados e hipermercados*, que corresponde a um detalhamento da atividade de “*Supermercados, hipermercados, produtos alimentícios, bebidas e fumo*”.

3 - *Índices de Comércio Varejista Ampliado* - Índice-síntese dos grupos de atividades que compõem o varejo e mais os segmentos de *Veículos e motocicletas, partes e peças* e de *Material de construção*. Divulgados para o Brasil e suas 27 Unidades da Federação.

4 - *Índices de Comércio Varejista Ampliado por atividade* - Para todas as atividades relacionadas no item 1 além de *Veículos e motos, partes e peças* e de *Material de construção* são calculados índices para o Brasil e as 12 Unidades da Federação citadas no item 2.

- **Tipos de índices** - São divulgados quatro tipos de índices :

ÍNDICE DE BASE FIXA: Compara os níveis nominais e de volume da Receita Bruta de Revenda do mês com a média mensal obtida no ano de 2003.

ÍNDICE MENSAL: Compara os índices nominais e de volume da Receita Bruta de Revenda do mês com os obtidos em igual mês do ano anterior;

ÍNDICE ACUMULADO NO ANO: Compara os índices acumulados nominais e de volume da Receita Bruta de Revenda de janeiro até o mês do índice com os de igual período do ano anterior;

ÍNDICE ACUMULADO DE 12 MESES: Compara os índices acumulados nominais e de volume da Receita Bruta de Revenda dos últimos 12 meses com os de igual período imediatamente anterior.

III – ENCADEAMENTO

O IBGE encadeou a série de Índices de Base Fixa que encerrou em dezembro de 2003 (base 2000 = 100) com a série que se inicia em janeiro de 2004 (base 2003 = 100). A série encadeada tem como referência a média mensal de 2003 = 100. Este procedimento não altera as séries dos Índices Mensal, Acumulado no Ano e Acumulado de 12 meses já publicadas.

A série encadeada é, pois, uma série histórica de índices de volume com período de base **móvel**. Esta mudança traz como vantagem o uso de uma estrutura de ponderação mais atualizada, pois incorpora as mudanças nos preços relativos.

IV – SÉRIES DA PMC AJUSTADAS SAZONALMENTE

As séries da PMC ajustadas sazonalmente consideram os fatores sazonais, o efeito calendário, os feriados de Carnaval, Páscoa e Corpus Christi além da identificação de outliers. Os cálculos são feitos utilizando-se o software X12 ARIMA, do U.S. Census Bureau. A modelagem foi definida com série de 5 anos da pesquisa (janeiro de 2000 a dezembro de 2004) e permanecerá inalterada até a divulgação do resultado de dezembro de 2005. Para os feriados de Carnaval e Corpus Christi utilizou-se o programa “genhol.exe”, disponibilizado pelo U.S. Census Bureau, de modo a gerar a matriz de coeficientes de regressão. Os modelos adotados nas séries divulgadas são:

VOLUME DE VENDAS

ATIVIDADE	DECOMPOSIÇÃO	MODELO ARIMA	REGRESSÃO (REGARIMA)
Brasil	Multiplicativo	(210) (011)	Carnaval, Corpus Christi, Páscoa[1] e efeito calendário (TD)
Produtos alimentícios, bebidas e fumo	Multiplicativo	(011) (011)	Corpus Christi, Páscoa[1] e efeito calendário (TD)
Combustíveis	Multiplicativo	(012) (011)	Carnaval
Tecidos, vestuário e calçados	Multiplicativo	(210) (011)	Carnaval e Corpus Christi
Móveis e eletrodomésticos	Multiplicativo	(012) (011)	Carnaval, Páscoa[15]
Super e Hipermercados	Multiplicativo	(210) (011)	Carnaval, Corpus Christi, Páscoa[8] e efeito calendário (TD)
Automóveis, motocicletas, partes e peças	Multiplicativo	(011) (011)	Carnaval, Páscoa[15] e efeito calendário (TD)

UF	DECOMPOSIÇÃO	MODELO ARIMA	REGRESSÃO(REGARIMA)
Acre	Multiplicativo	(2 1 0) (0 1 1)	-
Alagoas	Multiplicativo	(0 1 2) (0 1 1)	Carnaval e Corpus Christi
Amapá	Multiplicativo	(0 1 2) (0 1 1)	-
Amazonas	Multiplicativo	(2 1 0)(0 1 1)	Carnaval e Corpus Christi
Bahia	Multiplicativo	(0 1 1) (0 1 1)	Carnaval e efeito calendário (TD)
Ceará	Multiplicativo	(2 1 0) (0 1 1)	Carnaval, Corpus Christi e efeito calendário (TD)
Distrito Federal	Multiplicativo	(0 1 2) (0 1 1)	Carnaval e Corpus Christi
Espírito Santo	Multiplicativo	(0 1 1) (0 1 1)	Carnaval, Páscoa[15] e efeito calendário (TD)
Goiás	Multiplicativo	(2 1 2) (0 1 1)	Carnaval e Páscoa[1]
Maranhão	Multiplicativo	(2 1 0) (0 1 1)	Carnaval e efeito calendário (TD)
Minas Gerais	Multiplicativo	(0 1 2) (0 1 1)	Carnaval, Corpus Christi, Páscoa[8] e efeito calendário (TD)
Mato Grosso	Multiplicativo	(2 1 0) (0 1 1)	Corpus Christi e efeito calendário (TD)
Mato Grosso do Sul	Multiplicativo	(0 1 2) (0 1 1)	Carnaval e efeito calendário (TD)
Pará	Multiplicativo	(2 1 2) (0 1 1)	Carnaval e Corpus Christi
Paraíba	Multiplicativo	(2 1 2) (0 1 1)	Carnaval
Paraná	Multiplicativo	(0 1 1) (0 1 1)	Páscoa[15] e efeito calendário (TD)
Pernambuco	Multiplicativo	(0 1 2) (0 1 1)	Carnaval
Piauí	Multiplicativo	(0 1 2) (0 1 1)	Páscoa[8] e efeito calendário (TD)
Rio Grande do Norte	Multiplicativo	(2 1 2) (0 1 1)	Carnaval e Corpus Christi
Rio Grande do Sul	Multiplicativo	(0 1 2) (0 1 1)	Carnaval, Corpus Christi e efeito calendário (TD)
Rio de Janeiro	Multiplicativo	(2 1 2) (0 1 1)	Carnaval, Corpus Christi e Páscoa[8]
Rondônia	Multiplicativo	(0 1 2) (0 1 1)	Carnaval, Corpus Christi e Páscoa[15]
Roraima	Multiplicativo	(0 1 1) (0 1 1)	-
Santa Catarina	Multiplicativo	(2 1 0) (0 1 1)	Carnaval, Corpus Christi, Páscoa[15] e efeito calendário (TD)
Sergipe	Multiplicativo	(0 1 1) (0 1 1)	Páscoa[15]
São Paulo	Multiplicativo	(2 1 0) (0 1 1)	Carnaval, Corpus Christi, Páscoa[8] e efeito calendário (TD)
Tocantins	Multiplicativo	(0 1 1) (0 1 1)	-

RECEITA NOMINAL DE VENDAS

ATIVIDADE	DECOMPOSIÇÃO	MODELO ARIMA	REGRESSÃO (REGARIMA)
Brasil	Multiplicativo	(012) (011)	Carnaval, Páscoa[8] e efeito calendário (TD)
Produtos alimentícios, bebidas e fumo	Multiplicativo	(011) (011)	Corpus Christi, Páscoa[1] e efeito calendário (TD)
Combustíveis	Multiplicativo	(012) (011)	Carnaval, Corpus Christi, Páscoa[1] e efeito calendário (TD)
Tecidos, vestuário e calçados	Multiplicativo	(011) (011)	Carnaval e efeito calendário (TD)
Móveis e eletrodomésticos	Multiplicativo	(011) (011)	Carnaval e Páscoa[15]
Super e Hipermercados	Multiplicativo	(012) (011)	Carnaval, Corpus Christi, Páscoa[8] e efeito calendário (TD)
Automóveis, motocicletas, partes e peças	Multiplicativo	(210) (011)	Carnaval, Corpus Christi, Páscoa[15] e efeito calendário (TD)

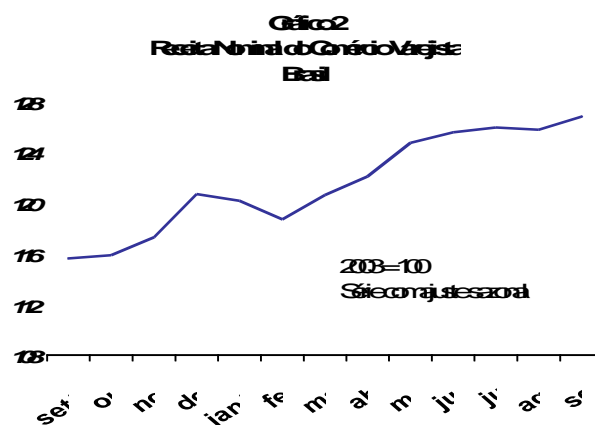
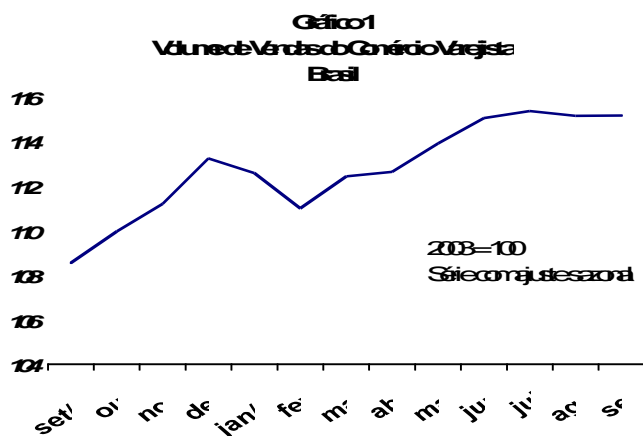
UF	DECOMPOSIÇÃO	MODELO ARIMA	REGRESSÃO(REGARIMA)
Acre	Multiplicativo	(2 1 2) (0 1 1)	-
Alagoas	Multiplicativo	(0 1 2) (0 1 1)	Carnaval e Corpus Christi
Amapá	Multiplicativo	(0 1 1) (0 1 2)	-
Amazonas	Multiplicativo	(0 1 1) (0 1 2)	Carnaval e Corpus Christi
Bahia	Multiplicativo	(0 1 1) (0 1 1)	Carnaval e efeito calendário (TD)
Ceará	Multiplicativo	(0 1 1) (0 1 2)	Carnaval, Corpus Christi e efeito calendário (TD)
Distrito Federal	Multiplicativo	(0 1 2) (0 1 1)	Carnaval e efeito calendário (TD)
Espírito Santo	Multiplicativo	(2 1 0) (0 1 1)	Carnaval, Páscoa[15] e efeito calendário (TD)
Goiás	Multiplicativo	(0 1 1) (0 1 2)	Carnaval e Corpus Christi
Maranhão	Multiplicativo	(0 1 1) (0 1 2)	Carnaval
Minas Gerais	Multiplicativo	(2 1 0) (0 1 1)	Carnaval, Corpus Christi, Páscoa[8] e efeito calendário (TD)
Mato Grosso	Multiplicativo	(2 1 0) (0 1 1)	Corpus Christi
Mato Grosso do Sul	Multiplicativo	(0 1 2) (0 1 1)	Carnaval e efeito calendário (TD)
Pará	Multiplicativo	(2 1 0) (0 1 1)	Carnaval
Paraíba	Multiplicativo	(0 1 1) (0 1 1)	Carnaval e outlier Dez 2004 (AO2004.DEC)
Paraná	Multiplicativo	(0 1 1) (0 1 2)	Páscoa[15] e efeito calendário (TD)
Pernambuco	Multiplicativo	(0 1 1) (0 1 1)	Carnaval e Corpus Christi
Piauí	Multiplicativo	(0 1 1) (0 1 2)	Carnaval e Páscoa[8]
Rio Grande do Norte	Multiplicativo	(2 1 2) (0 1 1)	Carnaval, Corpus Christi e Páscoa[15]
Rio Grande do Sul	Multiplicativo	(0 1 2) (0 1 1)	Carnaval, Corpus Christi e efeito calendário (TD)
Rio de Janeiro	Multiplicativo	(2 1 2) (0 1 1)	Carnaval, Corpus Christi e efeito calendário (TD)
Rondônia	Multiplicativo	(0 1 2) (0 1 1)	Carnaval, Corpus Christi e Páscoa[15]
Roraima	Multiplicativo	(0 1 2) (0 1 2)	Carnaval, Corpus Christi e efeito calendário (TD)
Santa Catarina	Multiplicativo	(0 1 1) (0 1 1)	Carnaval, Corpus Christi, Páscoa[8], efeito calendário (TD) e outlier Dez 2004 (AO2004.DEC)
Sergipe	Multiplicativo	(2 1 0) (0 1 1)	Carnaval, Corpus Christi e Páscoa[15]
São Paulo	Multiplicativo	(2 1 2) (0 1 1)	Carnaval, Corpus Christi e efeito calendário (TD)
Tocantins	Multiplicativo	(0 1 1) (0 1 2)	-

V - OBSERVAÇÕES

- 1 - Os índices do mês poderão ser alterados na divulgação do mês subsequente, em virtude de retificações nos dados primários por parte dos informantes da pesquisa.
2. As atividades PMC não contempladas no ajuste sazonal (“Artigos farmacêuticos, médicos, ortopédicos, de perfumaria e cosméticos”, “Equipamentos e materiais para escritório, informática e comunicação”, “Livros, jornais, revistas e papelaria” e “Outros artigos de uso pessoal e doméstico”) serão publicadas quando as suas séries completarem 60 meses.

COMENTÁRIOS

Em setembro/05, o **Comércio varejista** do País apresentou taxas de variação de 0,01% para o volume de vendas e de 0,83% na receita nominal na relação mês/mês anterior com ajuste sazonal, conforme evolução nos gráficos 1 e 2. Nas demais comparações (extraídas das séries sem ajustamento), as taxas para o volume de vendas foram de 5,62% sobre setembro/04; 4,98% no acumulado do ano; e 6,05% no acumulado dos últimos 12 meses. Já a receita nominal obteve taxas de 9,31% sobre igual mês de 2004; 11,09% no acumulado do ano; e 12,15% no acumulado dos últimos 12 meses (Tabelas 1 e 2).



O resultado do volume de vendas na série com ajuste sazonal (0,01%), representa uma estabilidade no comércio varejista em relação ao mês anterior. Ainda neste indicador, calculado para quatro das oito atividades que compõem o **Comércio varejista**, houve resultado positivo do volume de vendas em *Tecidos, vestuário e calçados*, com variação de 4,43%, e no ramo específico de *Hipermercados e supermercados* (0,16%). Em *Hipermercados, supermercados, produtos alimentícios, bebidas e fumo* houve estabilidade na variação (0,00%). As demais atividades obtiveram resultados negativos como segue: *Móveis e eletrodomésticos* (-2,57%); *Veículos, motos, partes e peças* (-1,98%); e *Combustíveis e lubrificantes*, com variação de -0,08% - Tabela 1.

Na relação setembro05/setembro04, sete das oito atividades do varejo registraram crescimento no volume de vendas, cujas taxas se estabeleceram em 3,86% para *Hipermercados, supermercados, produtos alimentícios, bebidas e fumo*; 12,30% para *Móveis e eletrodomésticos*; 11,46% para *Tecidos, vestuário e calçados*; 10,51% em *Artigos farmacêuticos, médicos, ortopédicos, de perfumaria e cosméticos*; 53,51% para *Equipamentos e material para escritório, informática e comunicação*; 8,37% em *Livros, jornais, revistas e papelaria*; e 18,76% para *Outros artigos de uso pessoal e doméstico*. A variação negativa ocorreu em *Combustíveis e lubrificantes*, com -7,14% - Tabela 1.

TABELA 1
BRASIL - VOLUME DE VENDAS DO COMÉRCIO VAREJISTA E COMÉRCIO VAREJISTA AMPLIADO
SEGUNDO GRUPOS DE ATIVIDADES PMC - 2005

ATIVIDADES	INDICADOR MÊS/MÊS (*)			INDICADOR MENSAL			ACUMULADO	
	Taxa de Variação			Taxa de Variação			Taxa de Variação	
	JUL	AGO	SET	JUL	AGO	SET	NO ANO	12 MESES
COMÉRCIO VAREJISTA (**)	0,26	-0,17	0,01	4,49	6,81	5,62	4,98	6,05
1 - Combustíveis e lubrificantes	-4,14	1,22	-0,08	-10,10	-6,23	-7,14	-7,02	-4,88
2 - Hiper, supermercados, prods. alimentícios, bebidas e fumo	-0,11	0,88	0,00	3,29	4,74	3,86	3,57	5,23
2.1 - Super e hipermercados	0,25	0,60	0,16	2,28	3,44	2,70	2,63	4,68
3 - Tecidos, vest. e calçados	5,41	-1,50	4,43	7,22	10,67	11,46	4,59	3,79
4 - Móveis e eletrodomésticos	-2,85	-0,26	-2,57	16,73	16,62	12,30	18,13	19,20
5 - Artigos farmacêuticos, med., ortop. e de perfumaria	-	-	-	4,39	11,73	10,51	5,14	-
6 - Equip. e mat. para escritório informática e comunicação	-	-	-	59,94	67,67	53,51	45,20	-
7 - Livros, jornais, rev. e papelaria	-	-	-	-1,22	6,56	8,37	2,13	-
8 - Outros arts. de uso pessoal e doméstico	-	-	-	13,80	16,37	18,76	14,32	-
COMÉRCIO VAREJISTA AMPLIADO (***)	-	-	-	0,63	5,49	2,47	3,25	-
9 - Veículos e motos, partes e peças	-0,55	1,38	-1,98	-4,71	5,41	-1,64	1,83	5,12
10- Material de Construção	-	-	-	-10,97	-5,46	-6,67	-5,97	-

Fonte: IBGE, Diretoria de Pesquisas, Coordenação de Serviços e Comércio.

(*) Séries com ajuste sazonal

(**) O indicador do comércio varejista é composto pelos resultados das atividades numeradas de 1 a 8.

(***) O indicador do comércio varejista ampliado é composto pelos resultados das atividades numeradas de 1 a 10

Na composição da taxa mensal de setembro para o volume de vendas do **Comércio varejista**, o maior impacto positivo coube, este mês, à atividade de *Hipermercados, supermercados, produtos alimentícios, bebidas e fumo* que, com variação de 3,86%, chega a quinta taxa positiva consecutiva. Tal desempenho vem sendo proporcionado pelos recentes aumentos no rendimento médio do trabalho e estabilidade no nível de ocupação, captados pela Pesquisa Mensal de Emprego – PME do IBGE. As variações acumuladas em setembro foram de 3,57% no ano e de 5,23% nos últimos 12 meses.

Analisando isoladamente *Hipermercados e supermercados*, observa-se que os resultados não diferem de forma substancial do movimento do segmento como um todo. Suas taxas de variação do volume de vendas foram as seguintes: 2,70% em relação a setembro de 2004; 2,63% no acumulado do ano e 4,68% no acumulado dos últimos 12 meses.

TABELA 2
BRASIL - RECEITA NOMINAL DE VENDAS DO COMÉRCIO VAREJISTA E COMÉRCIO VAREJISTA AMPLIADO
SEGUNDO GRUPOS DE ATIVIDADES PMC - 2005

ATIVIDADES	INDICADOR MÊS/MÊS (*)			ÍNDICADOR MENSAL			ACUMULADO	
	Taxa de Variação			Taxa de Variação			Taxa de Variação	
	JUL	AGO	SET	JUL	AGO	SET	NO ANO	12 MESES
COMÉRCIO VAREJISTA (**)	0,30	-0,14	0,83	9,31	10,31	9,31	11,09	12,15
1 - Combustíveis e lubrificantes	-2,19	0,57	2,13	0,05	1,12	3,28	7,21	9,17
2 - Hiper, supermercados, prods. alimentícios, bebidas e fumo	-0,60	-0,10	0,00	5,02	4,88	4,05	6,46	8,19
2.1 - Super e hipermercados	-0,17	-0,09	0,02	4,00	3,57	2,88	5,50	7,62
3 - Tecidos, vest. e calçados	3,72	-2,74	4,60	16,78	19,84	19,50	14,48	13,57
4 - Móveis e eletrodomésticos	-2,60	0,36	-2,48	23,54	23,42	17,70	24,81	25,48
5 - Artigos farmacêuticos, med., ortop. e de perfumaria	-	-	-	9,89	17,73	16,77	11,31	-
6 - Equip. e mat. para escritório informática e comunicação	-	-	-	51,86	56,44	42,85	41,36	-
7 - Livros, jornais, rev. e papelaria	-	-	-	5,11	13,10	14,74	9,10	-
8 - Outros arts. de uso pessoal e doméstico	-	-	-	21,62	23,52	25,51	22,95	-
COMÉRCIO VAREJISTA AMPLIADO (***)	-	-	-	6,60	10,58	6,95	10,83	-
9 - Veículos e motos, partes e peças	0,72	2,15	-2,12	2,85	12,56	3,73	11,50	16,64
10- Material de Construção	-	-	-	-0,44	4,32	2,17	5,85	-

Fonte: IBGE, Diretoria de Pesquisas, Coordenação de Serviços e Comércio.

(*) Séries com ajuste sazonal

(**) O indicador do comércio varejista é composto pelos resultados das atividades numeradas de 1 a 8.

(***) O indicador do comércio varejista ampliado é composto pelos resultados das atividades numeradas de 1 a 10

A segunda maior contribuição no resultado do varejo, em volume de vendas, ficou com a atividade de *Móveis e eletrodomésticos*, que obteve crescimento de 12,30% em relação a setembro de 2004. Mesmo com desempenho acima da média, o setor apresenta este mês uma desaceleração no ritmo de crescimento, conforme mostrado na tabela 1. No acumulado do ano, a taxa de variação atingiu o patamar de 18,13% e nos últimos 12 meses 19,20%. Tais resultados foram proporcionados pela melhoria nas condições de crédito oferecidas aos consumidores.

O segmento de *Outros artigos de uso pessoal e doméstico* também teve forte impacto no resultado do **Comércio Varejista**, exercendo a terceira maior participação, devido a variação de 18,76% no volume de vendas em relação ao mês de setembro do ano anterior. Cabe ressaltar, que esta atividade contempla lojas de departamentos, óticas, artigos esportivos, brinquedos, etc., segmentos que, igualmente a *Móveis e eletrodomésticos*, são sensíveis ao crédito ao consumidor. No ano, a taxa de variação acumulada foi da ordem de 14,32%.

Ainda considerando a relação setembro05/setembro04, o quarto maior impacto no resultado do **Comércio varejista** coube à atividade de *Tecidos, vestuário e calçados*, com 11,46% de crescimento, influenciado ainda pelas liquidações de final de estação. Quanto aos resultados acumulados no ano e nos 12 meses, as variações foram de 4,59% e 3,79%, respectivamente.

A atividade de *Equipamentos e materiais para escritório, informática e comunicação*, com variação de 53,51% com relação a setembro/04, acumula no ano crescimento de 45,20%. Tais resultados são basicamente explicados pela ocorrência da valorização do real frente ao dólar, que vem tornando os produtos de informática (hardware e software) relativamente mais baratos, como mencionado nos relatórios dos meses anteriores.

Ainda com resultados positivos têm-se *Artigos farmacêuticos, médicos, ortopédicos e de perfumaria* e *Livros, jornais revistas e papelaria*, cujas taxas de variação sobre setembro/04 foram de 10,51% e 8,37%, respectivamente. Em termos do acumulado do ano o primeiro obteve taxa de 5,14% e o último de 2,13%.

O único resultado negativo do volume de vendas no **Comércio varejista**, na relação setembro05/setembro04, coube a *Combustíveis e lubrificantes* com variação de -7,14%, sendo este o nono resultado negativo consecutivo da atividade. Tal comportamento é justificado pela elevação dos preços dos combustíveis bem acima da média (11,52% em 12 meses, segundo IPCA), fato que vem provocando a racionalização do consumo destes produtos. Nos nove primeiros meses de 2005, o segmento registra queda de -7,02% sobre igual período de 2004, acumulando em 12 meses taxas de -4,88% de variação.

O **Comércio Varejista**, com 5,63% de variação do volume de vendas, apresentou no terceiro trimestre do ano taxa de desempenho superior a do segundo (3,79%). Explica tal evolução o comportamento das seguintes atividades: *Hipermercados, supermercados, produtos alimentícios, bebidas e fumo*, cuja taxa passou de 1,11% para 3,96% do segundo para o terceiro trimestre; *Tecidos, vestuário e calçados*, de 2,25% para 9,67%; *Outros artigos de uso pessoal e doméstico*, 11,63% para 16,26% e *Artigos farmacêuticos, médicos, ortopédicos, de perfumaria e cosméticos*, de 5,34% para 8,82% do segundo para o terceiro trimestre. Ressalta-se que tais atividades são sensíveis ao movimento do emprego e do rendimento.

Entretanto, os setores sensíveis ao crédito mostram comportamento diferenciado, ou seja, taxas menores do que às do trimestre anterior, como por exemplo, *Móveis e eletrodomésticos* com variação de 21,08% no segundo trimestre e 15,29% no terceiro trimestre do ano e *Veículos, motos, partes e peças*, de 2,28% para -0,27%. Tais movimentos sugerem possíveis reduções nas concessões de crédito ao consumidor para aquisição de bens duráveis.

Apresentaram variações negativas mais acentuadas no terceiro trimestre em comparação ao segundo *Combustíveis e lubrificantes*, com a taxa passando de -7,75% para -7,86%; e Material de construção, variação de -5,31% para -7,72% do segundo para o terceiro trimestre.

Tabela 3

Brasil - Indicadores trimestrais de volume de vendas do comércio varejista por atividades

Atividades	Taxas Trimestrais de 2004*				Taxas Trimestrais de 2005*			
	1º TRI	2º TRI	3º TRI	4º TRI	1º TRI	2º TRI	3º TRI	4º TRI
COMÉRCIO VAREJISTA	7,36	11,26	9,40	8,96	5,57	3,79	5,63	
1- Combustíveis e lubrificantes	7,54	7,01	3,04	1,47	-5,36	-7,75	-7,86	
2 - Hipermercados, supermercados, prods. Alimentícios, bebidas e fumo	3,95	6,85	7,74	9,93	5,70	1,11	3,96	
2.1 - Hiper e supermercados	3,90	7,09	8,18	10,45	5,00	0,18	2,80	
3 - Tecidos, vestuário e calçados	1,01	12,75	3,61	2,08	1,61	2,25	9,67	
4 - Móveis e eletrodomésticos	23,62	34,91	27,08	22,01	18,10	21,08	15,29	
5 - Artigos farmacêuticos, médicos, ortop., de perfumaria e cosméticos	11,20	10,41	6,03	1,94	1,16	5,34	8,82	
6 - Equip. e material para escritório, informática e comunicação	25,18	29,98	11,70	-12,79	17,79	57,01	60,12	
7 - Livros, jornais, revistas e papelaria	-3,41	1,63	-3,39	1,36	1,90	0,11	4,54	
8 - Outros arts. de uso pes. e doméstico	21,28	18,75	14,76	12,65	15,17	11,63	16,26	
COMÉRCIO VAREJISTA AMPLIADO	-	-	-	-	4,26	2,71	2,86	
9 - Veículos, motos, partes e peças	12,72	20,78	22,83	15,29	3,67	2,28	-0,27	
10 - Material de construção	-2,14	4,08	6,14	1,80	-4,74	-5,31	-7,72	

Fonte: IBGE/Diretoria de Pesquisas/Coordenação de Serviços e Comércio

(*) Referência: igual período do ano anterior = 100

Vinte e cinco das 27 Unidades da Federação registraram resultados mensais (set05/set04) positivos no volume de vendas, com as variações de maior magnitude se estabelecendo em Tocantins, com 51,42%; Paraíba (38,01%); Sergipe (30,37%); Piauí (27,84%); Maranhão (27,49%); e Rio Grande do Norte (25,01%). Quanto à contribuição na composição da taxa do **Comércio varejista**, os destaques foram São Paulo (1,90%), Rio de Janeiro (5,80%), Pernambuco (18,81%), Distrito Federal (16,69%); e Minas Gerais (4,69%).

Ainda em relação às Unidades da Federação, os resultados com ajuste sazonal para o volume de vendas foram os que seguem: 19 (dezenove) das 27 (vinte e sete) Unidades da Federação tiveram variação positiva, destacando-se com as maiores taxas Mato Grosso (4,17%); Tocantins (3,50%); Pará (2,71%) e Roraima (2,41%). Os destaques em termos de variações negativas foram: Alagoas (-5,60%); Espírito Santo (-3,57%); Rondônia (-3,16%); e Bahia (-1,14%).

Para o **Comércio varejista ampliado**, composto do **varejo** mais as atividades de *Veículos, motos, partes e peças* e de *Material de construção*, as variações observadas na relação setembro05/setembro04 foram de 2,47% para o volume de vendas e de 6,95% na receita nominal de vendas. No acumulado do ano de 2005 sobre igual período do ano anterior, o setor apresentou taxas de variação de 3,25% para o volume de vendas e 10,83% na receita nominal.

A atividade de *Veículos, motos, partes de peças*, que participa da composição do **Comércio varejista ampliado**, apresentou queda de -1,64% sobre setembro/04 no que tange ao volume de vendas, após resultado positivo em agosto de 2005 (5,41%). Registrou ainda variações de 1,83% no acumulado do ano; e de 5,12% no acumulado dos últimos 12 meses. Já o segmento de *Material de construção* segue apresentando queda, com variação de -6,67% na relação setembro05/setembro04 e de -5,97% no acumulado de janeiro a setembro de 2005 sobre o mesmo período do ano passado.

Por Unidades da Federação, ainda em relação ao **varejo ampliado**, as maiores taxas de desempenho no volume de vendas ocorreram em Tocantins (41,58%); Piauí (29,03%); Pará (28,87%); Alagoas (27,47%); e Acre (27,07%). Em termos de impacto no resultado global do setor, as maiores contribuições foram de Pernambuco (21,36%); Distrito Federal (16,18%); Espírito Santo (24,50%); Ceará (20,05%); e Pará com 28,87%.

Gráfico 3 - Evolução do volume de vendas do Comércio Varejista segundo os índices Mensal e Acumulado dos últimos 12 meses

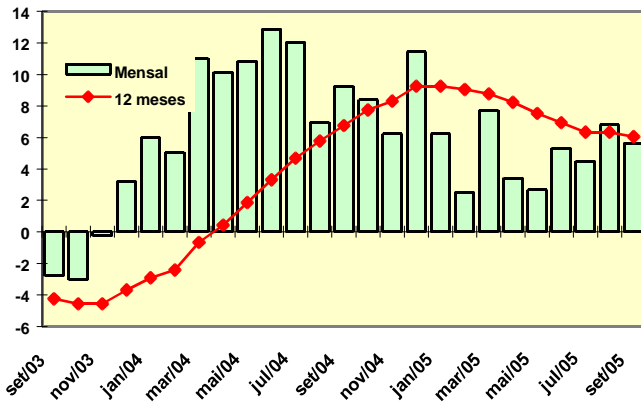


Gráfico 4 - Evolução do volume de vendas de Hiper, Super, prods. alim., bebidas e fumo segundo os índices Mensal e Acumulado dos últimos 12 meses

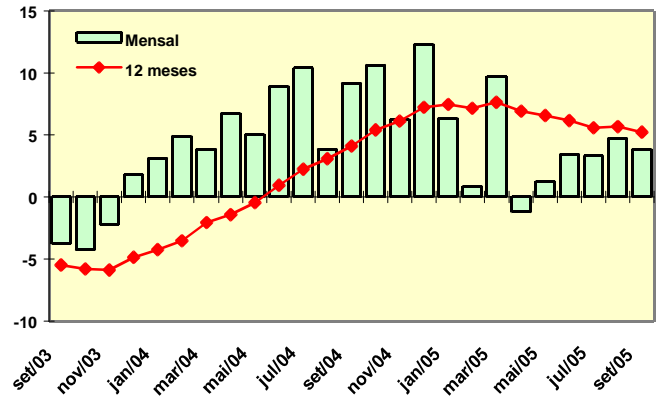


Gráfico 5 - Evolução do volume de vendas de Móveis e Eletrodomésticos, segundo os índices Mensal e Acumulado dos últimos 12 meses

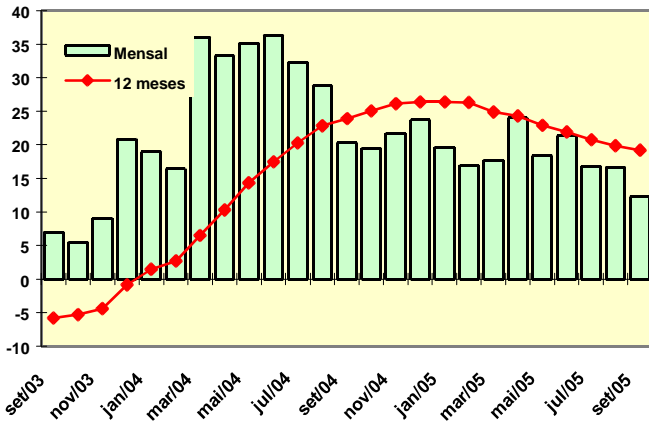


Gráfico 6 - Evolução do volume de vendas de Têxteis, Vestuário e Calçados segundo os índices Mensal e Acumulado dos últimos 12 meses

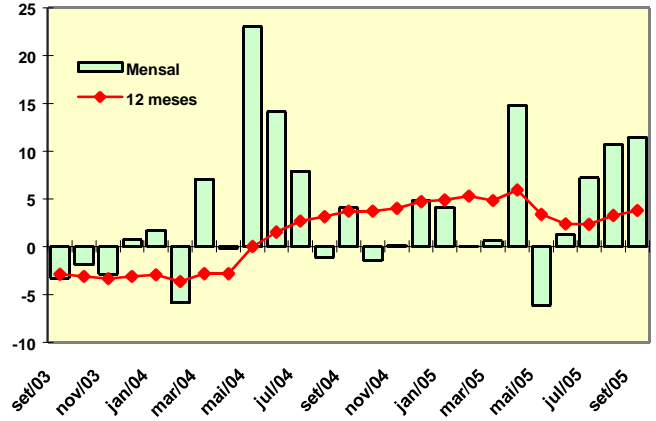


Gráfico 7 - Evolução do volume de vendas de Combustíveis e Lubrificantes segundo os índices Mensal e Acumulado dos últimos 12 meses

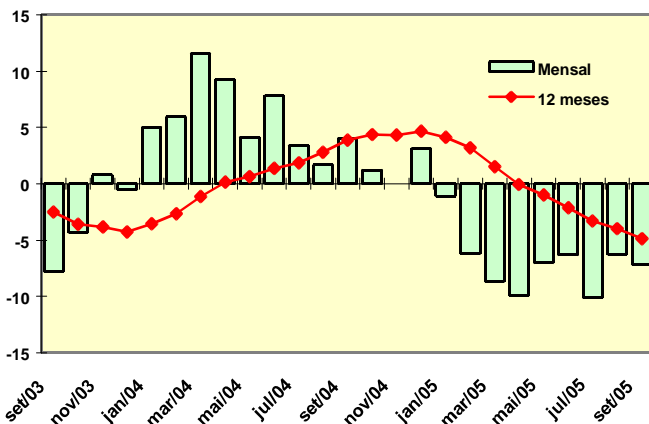
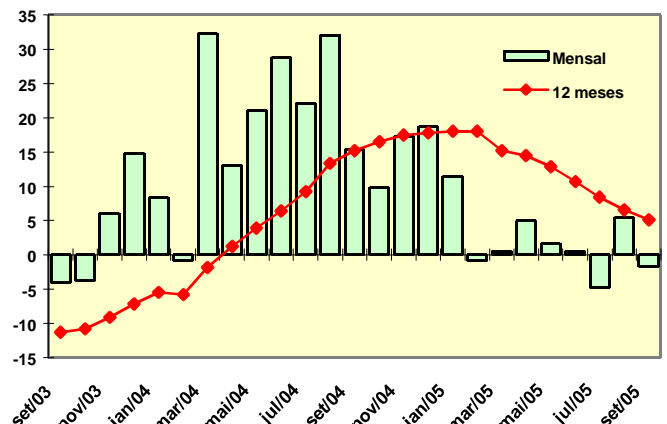


Gráfico 8 - Evolução do volume de vendas de Veículos, motos, partes e peças, segundo os índices Mensal e Acumulado dos últimos 12 meses



PESQUISA MENSAL DE COMÉRCIO - PMC

Tabela 1 - Índice e variação de volume de vendas no comércio varejista, por Unidade da Federação

Mês: set/2005

Unidade da Federação	Índice de volume (1)	Variação				
		Mensal (2)			Acumulada (3)	
		jul/05	ago/05	set/05	no ano	12 Meses
Brasil	109,57	4,49	6,81	5,62	4,98	6,05
Rondônia	125,58	-5,95	9,32	2,09	10,13	10,92
Acre	137,87	14,88	19,00	18,82	22,83	18,30
Amazonas	137,71	16,56	26,36	21,64	20,20	19,01
Roraima	99,00	-3,85	-0,51	8,54	3,81	0,70
Pará	120,64	6,33	18,07	21,29	12,34	10,02
Amapá	111,47	6,27	10,99	10,80	8,01	6,40
Tocantins	152,15	36,45	49,55	51,42	31,43	24,14
Maranhão	139,44	18,53	30,46	27,49	21,23	18,73
Piauí	122,98	20,33	34,93	27,84	19,69	15,50
Ceará	124,36	15,75	23,41	22,85	16,38	14,37
Rio G. do Norte	136,50	21,10	23,72	25,01	21,72	19,09
Paraíba	133,62	32,55	38,67	38,01	29,13	24,68
Pernambuco	116,44	12,93	17,18	18,81	15,28	14,42
Alagoas	123,16	18,77	22,51	20,47	18,63	17,15
Sergipe	127,81	22,73	29,84	30,37	23,49	17,92
Bahia	111,55	7,97	12,31	9,84	8,20	8,94
Minas Gerais	111,60	1,62	5,03	4,69	4,28	5,67
Espirito Santo	124,83	10,82	17,37	14,37	10,51	11,11
Rio de Janeiro	105,92	5,31	4,40	5,80	3,97	4,42
São Paulo	106,25	2,66	5,02	1,90	2,15	3,83
Paraná	103,95	-0,13	-1,37	-2,35	-0,15	2,64
Santa Catarina	110,38	3,26	4,45	3,17	5,44	6,85
Rio Grande do Sul	95,51	-2,89	-4,44	-4,06	-0,60	1,91
Mato Grosso do Sul	124,40	3,43	9,93	9,89	7,68	9,10
Mato Grosso	133,04	-4,22	1,07	7,59	3,45	7,38
Goiás	120,99	18,50	21,72	21,50	15,68	12,13
Distrito Federal	120,39	10,55	14,22	16,69	11,80	10,98

Fonte: IBGE, Diretoria de Pesquisas, Coordenação de Serviços e Comércio.

(1) Base: 2003 = 100

(2) Base: Igual mês do ano anterior = 100

(3) Base no ano: Igual período do ano anterior = 100

Base 12 meses: 12 meses imediatamente anteriores aos 12 últimos meses = 100

PESQUISA MENSAL DE COMÉRCIO - PMC

Tabela 2 - Variação de volume de vendas no comércio varejista, por atividade e Unidade da Federação (Continua)

Mês: set/2005

Unidade da Federação	Comércio Varejista			Combustíveis e lubrificantes			Hipermercados, supermercados, produtos alimentícios, bebidas e fumo						Tecidos, vestuário e calçados		
	Mensal (1)	Acumulada (2)		Mensal (1)	Acumulada (2)		Total			Hipermercados e Supermercados			Mensal (1)	Acumulada (2)	
		no ano	12 Meses		no ano	12 Meses	Mensal (1)	Acumulada (2)		Mensal (1)	Acumulada (2)			no ano	12 Meses
Brasil	5,62	4,98	6,05	-7,14	-7,02	-4,88	3,86	3,57	5,23	2,70	2,63	4,68	11,46	4,59	3,79
Ceará	22,85	16,38	14,37	8,71	6,40	2,70	25,67	14,83	14,62	21,23	11,69	12,55	20,29	13,74	11,57
Pernambuco	18,81	15,28	14,42	23,35	12,28	6,32	16,43	16,19	16,16	13,62	13,74	14,57	14,66	9,40	10,85
Bahia	9,84	8,20	8,94	-6,20	-12,26	-8,39	3,67	8,85	8,63	3,87	6,56	7,20	16,09	18,30	14,87
Minas Gerais	4,69	4,28	5,67	-12,63	-8,87	-6,04	6,53	3,25	4,95	4,43	1,62	4,07	6,63	2,74	3,27
Espirito Santo	14,37	10,51	11,11	-11,72	-7,70	-6,37	20,06	13,63	13,90	19,50	13,52	13,99	3,33	-0,92	-0,39
Rio de Janeiro	5,80	3,97	4,42	-15,01	-12,45	-10,23	10,23	4,39	5,45	8,07	2,80	4,31	5,70	2,69	-0,09
São Paulo	1,90	2,15	3,83	-8,65	-9,34	-5,92	-1,68	-0,75	1,74	-2,03	-1,00	1,59	15,14	2,53	1,50
Paraná	-2,35	-0,15	2,64	-0,31	-1,91	-1,72	-11,29	-5,25	-0,39	-12,32	-5,93	-0,81	6,40	-0,89	-1,39
Santa Catarina	3,17	5,44	6,85	-15,45	-9,58	-5,83	6,05	7,43	8,99	5,12	7,29	9,40	18,49	11,21	8,86
Rio Grande do Sul	-4,06	-0,60	1,91	-27,19	-19,01	-14,18	-1,44	3,55	5,46	-2,94	2,59	4,81	-9,11	-7,78	-3,35
Goiás	21,50	15,68	12,13	21,57	14,09	8,16	23,83	17,97	13,12	23,43	16,97	13,08	7,96	13,12	12,05
Distrito Federal	16,69	11,80	10,98	1,52	-3,61	-3,30	24,53	14,16	12,33	24,03	13,65	11,91	20,57	18,63	13,73

Fonte: IBGE, Diretoria de Pesquisas, Coordenação de Serviços e Comércio.

(1) Base: Igual mês do ano anterior = 100

(2) Base no ano: Igual período do ano anterior = 100

Base 12 meses: 12 meses imediatamente anteriores aos 12 últimos meses = 100

PESQUISA MENSAL DE COMÉRCIO - PMC

Tabela 2 - Variação de volume de vendas no comércio varejista, por atividade e Unidade da Federação (Conclusão)

Mês: set/2005															
Unidade da Federação	Móveis e eletrodomésticos			Artigos farmacêuticos, médicos, ortopédicos, de perfumaria e cosméticos			Livros, jornais, revistas e papelaria			Equipamentos e materiais para escritório, informática e comunicação			Outros artigos de uso pessoal e doméstico		
	Mensal	Acumulada (2)		Mensal	Acumulada (2)		Mensal	Acumulada (2)		Mensal	Acumulada (2)		Mensal	Acumulada (2)	
		(1)	no ano		12 Meses	(1)		no ano	12 Meses		(1)	no ano		12 Meses	(1)
	Brasil	12,30	18,13	19,20	10,51	5,14	-	8,37	2,13	-	53,51	45,20	-	18,76	14,32
Ceará	47,98	34,04	31,88	9,99	4,20	-	9,73	17,66	-	198,92	159,75	-	-2,39	19,89	-
Pernambuco	45,93	39,07	35,44	7,97	2,34	-	34,84	12,22	-	169,70	105,94	-	-1,85	2,44	-
Bahia	61,55	46,68	48,38	13,64	10,51	-	6,12	-1,95	-	148,97	64,87	-	13,98	9,77	-
Minas Gerais	18,02	27,65	27,62	-0,24	3,75	-	9,55	-1,77	-	72,86	20,30	-	28,73	25,02	-
Espírito Santo	47,90	33,24	29,99	8,00	15,17	-	17,00	19,48	-	102,17	48,48	-	-5,01	-0,42	-
Rio de Janeiro	-3,36	12,31	13,53	5,58	1,30	-	4,40	-0,76	-	199,53	78,05	-	11,23	5,87	-
São Paulo	4,53	15,24	16,87	11,84	3,65	-	3,40	-2,21	-	34,05	55,50	-	18,66	15,07	-
Paraná	10,39	14,99	18,19	13,71	9,14	-	11,05	1,98	-	114,74	58,91	-	23,29	13,73	-
Santa Catarina	9,88	14,64	14,64	11,11	9,99	-	42,76	16,69	-	12,48	22,43	-	25,25	21,28	-
Rio Grande do Sul	0,93	1,71	4,82	6,77	1,74	-	10,62	7,24	-	37,56	21,53	-	21,55	21,46	-
Goiás	15,61	16,99	15,43	31,74	15,87	-	11,58	12,16	-	102,48	13,65	-	47,61	-5,60	-
Distrito Federal	15,60	27,74	25,42	8,58	10,63	-	6,35	16,20	-	134,55	39,57	-	5,73	6,96	-

Fonte: IBGE, Diretoria de Pesquisas, Coordenação de Serviços e Comércio.

(1) Base: Igual mês do ano anterior = 100

(2) Base no ano: Igual período do ano anterior = 100

Base 12 meses: 12 meses imediatamente anteriores aos 12 últimos meses = 100

PESQUISA MENSAL DE COMÉRCIO - PMC

Tabela 3 - Índice de volume de vendas no comércio varejista (1), por Unidade da Federação

Mês: set/2005

Unidade da Federação	Comércio varejista												
	set/04	out/04	nov/04	dez/04	jan/05	fev/05	mar/05	abr/05	mai/05	jun/05	jul/05	ago/05	set/05
Brasil	103,74	111,32	109,58	154,93	105,15	97,10	111,36	107,75	112,29	110,12	114,61	113,75	109,57
Rondônia	123,01	126,44	122,30	182,70	106,58	114,43	123,87	127,24	140,09	129,77	136,39	136,47	125,58
Acre	116,03	126,79	105,60	170,93	109,17	120,01	144,01	145,42	147,65	146,79	136,97	141,11	137,87
Amazonas	113,21	125,37	122,94	188,60	111,03	113,54	127,67	126,52	136,46	135,52	144,99	147,28	137,71
Roraima	91,21	90,12	94,90	116,24	84,00	81,90	96,31	92,56	93,09	88,33	93,96	95,86	99,00
Pará	99,46	110,11	106,29	176,40	103,56	96,77	110,00	108,71	117,78	113,66	115,81	123,35	120,64
Amapá	100,61	107,62	105,50	161,10	91,08	86,15	93,55	92,99	107,69	103,17	114,04	114,60	111,47
Tocantins	100,48	111,13	100,65	146,79	102,51	117,80	127,09	127,57	145,78	141,12	147,31	155,22	152,15
Maranhão	109,37	115,76	113,32	178,66	115,10	111,32	124,86	127,12	135,11	132,92	149,15	149,02	139,44
Piauí	96,20	100,82	100,62	144,62	107,92	105,17	115,82	112,68	121,02	121,63	128,95	131,87	122,98
Ceará	101,23	109,38	110,96	166,83	110,08	100,13	110,45	113,30	122,40	122,89	129,62	131,78	124,36
Rio G. do Norte	109,19	114,11	112,90	163,00	115,17	113,05	125,40	124,63	129,77	134,40	139,66	141,35	136,50
Paraíba	96,82	107,27	112,06	174,51	112,09	108,38	127,07	126,13	136,31	141,08	137,69	142,44	133,62
Pernambuco	98,01	107,50	113,60	167,87	108,54	105,59	117,75	112,56	119,14	115,31	118,51	121,21	116,44
Alagoas	102,24	118,54	123,34	179,44	122,62	106,07	126,22	117,04	126,42	125,30	128,20	134,40	123,16
Sergipe	98,04	103,73	104,44	150,91	107,28	116,79	126,72	122,76	133,75	133,56	127,25	134,73	127,81
Bahia	101,56	111,37	110,22	153,98	108,91	98,08	111,30	109,51	113,04	114,28	114,46	117,58	111,55
Minas Gerais	106,60	112,92	110,77	151,10	109,11	94,15	113,87	108,58	111,71	110,14	114,44	114,14	111,60
Espirito Santo	109,14	121,15	118,77	162,87	116,69	111,75	126,46	119,74	120,12	119,52	129,33	127,84	124,83
Rio de Janeiro	100,11	107,37	104,72	154,85	100,34	94,31	109,30	103,98	108,78	107,40	111,51	109,94	105,92
São Paulo	104,27	111,00	109,63	152,38	103,40	93,96	107,86	105,03	109,49	106,17	111,01	110,84	106,25
Paraná	106,46	113,71	109,35	152,95	107,67	95,11	111,57	105,49	108,22	107,71	112,53	105,64	103,95
Santa Catarina	106,99	115,07	112,29	160,69	117,71	104,66	115,72	110,40	114,13	115,29	115,95	110,18	110,38
Rio Grande do Sul	99,55	110,19	107,26	152,88	99,93	94,91	106,84	104,08	104,98	102,04	106,69	101,34	95,51
Mato Grosso do Sul	113,21	118,07	110,82	152,66	103,37	103,47	121,47	116,85	124,15	118,97	127,57	124,89	124,40
Mato Grosso	123,65	129,40	122,42	156,34	108,20	114,30	122,08	118,46	126,51	120,26	125,09	129,38	133,04
Goias	99,58	107,36	105,70	143,30	101,33	102,35	116,45	112,63	123,67	120,10	128,85	125,53	120,99
Distrito Federal	103,17	109,43	112,15	149,87	102,75	104,69	119,88	115,17	121,18	117,51	121,75	124,44	120,39

Fonte: IBGE, Diretoria de Pesquisas, Coordenação de Serviços e Comércio.

(1) Base: 2003 = 100

PESQUISA MENSAL DE COMÉRCIO - PMC

Tabela 5 - Índice e variação da receita nominal de vendas no comércio varejista, por Unidade da Federação.

Mês: set/2005

Unidade da Federação	Índice de receita (1)	Variação				
		Mensal (2)			Acumulada (3)	
		jul/05	ago/05	set/05	no ano	12 Meses
Brasil	118,77	9,31	10,31	9,31	11,09	12,15
Rondônia	135,29	-2,53	12,79	5,61	14,48	14,91
Acre	149,16	19,27	22,50	22,50	27,21	22,32
Amazonas	152,87	23,04	32,65	28,27	27,20	25,85
Roraima	111,46	1,21	4,61	16,85	10,08	6,71
Pará	134,12	12,37	23,99	27,78	18,91	16,58
Amapá	124,49	12,14	17,26	17,86	14,23	12,31
Tocantins	165,55	47,07	57,76	57,90	41,02	33,46
Maranhão	154,23	25,57	36,86	34,62	28,71	25,99
Piauí	134,30	25,82	39,38	32,88	25,53	21,64
Ceará	136,20	21,56	28,32	28,26	22,54	20,64
Rio G. do Norte	150,28	27,34	28,28	31,43	28,69	26,50
Paraíba	147,15	40,39	45,33	44,35	36,75	31,83
Pernambuco	128,32	19,51	22,95	24,52	21,68	20,69
Alagoas	134,59	24,52	27,44	25,37	24,27	22,62
Sergipe	144,73	33,60	38,85	38,90	33,85	27,62
Bahia	118,42	10,24	14,08	12,58	13,10	13,77
Minas Gerais	121,80	6,36	8,67	7,93	10,83	12,40
Espírito Santo	132,53	15,02	19,18	16,25	16,46	16,84
Rio de Janeiro	113,59	9,60	6,56	7,94	9,44	9,86
São Paulo	114,60	6,98	8,47	5,47	7,83	9,35
Paraná	114,22	4,88	0,99	1,60	6,08	9,24
Santa Catarina	120,16	8,32	6,47	6,82	12,01	13,63
Rio Grande do Sul	104,38	2,11	0,12	0,16	6,11	8,94
Mato Grosso do Sul	135,95	12,73	15,38	14,60	16,80	18,67
Mato Grosso	143,24	4,35	6,05	11,43	12,34	16,55
Goiás	132,27	26,41	27,54	26,04	23,52	19,97
Distrito Federal	128,48	15,35	17,25	19,06	17,31	16,78

Fonte: IBGE, Diretoria de Pesquisas, Coordenação de Serviços e Comércio.

(1) Base: 2003 = 100

(2) Base: Igual mês do ano anterior = 100

(3) Base no ano: Igual período do ano anterior = 100

Base 12 meses: 12 meses imediatamente anteriores aos 12 últimos meses = 100

PESQUISA MENSAL DE COMÉRCIO - PMC

Tabela 6 - Variação de receita nominal de vendas no comércio varejista, por atividade e Unidade da Federação (Continua)

Mês: set/2005

Unidade da Federação	Comércio Varejista			Combustíveis e lubrificantes			Hipermercados, supermercados, produtos alimentícios, bebidas e fumo						Tecidos, vestuário e calçados		
	Mensal (1)	Acumulados (2)		Mensal (1)	Acumulados (2)		Total			Hipermercados e Supermercados			Mensal (1)	Acumulada (2)	
		no ano	12 Meses		no ano	12 Meses	Mensal (1)	Acumulada (2)		Mensal (1)	Acumulada (2)			no ano	12 Meses
Brasil	9,31	11,09	12,15	3,28	7,21	9,17	4,05	6,46	8,19	2,88	5,50	7,62	19,50	14,48	13,57
Ceará	28,26	22,54	20,64	27,78	22,39	19,25	26,11	16,65	16,30	21,63	13,42	14,17	26,36	22,37	20,22
Pernambuco	24,52	21,68	20,69	37,65	32,86	25,41	18,95	17,80	17,25	15,96	15,20	15,55	22,02	17,39	18,80
Bahia	12,58	13,10	13,77	1,31	0,63	4,36	2,66	7,75	7,27	2,97	5,46	5,81	24,72	28,60	25,04
Minas Gerais	7,93	10,83	12,40	-4,32	3,32	5,41	5,46	6,26	8,61	3,41	4,54	7,61	16,20	12,98	13,52
Espirito Santo	16,25	16,46	16,84	-2,20	6,45	7,30	19,11	17,07	16,86	18,55	16,93	16,93	8,38	7,78	9,05
Rio de Janeiro	7,94	9,44	9,86	-5,85	1,07	2,74	9,02	7,40	7,97	6,85	5,73	6,79	11,25	11,99	9,75
São Paulo	5,47	7,83	9,35	1,72	5,16	9,06	-0,64	2,61	5,05	-1,01	2,32	4,86	23,81	13,02	11,43
Paraná	1,60	6,08	9,24	9,42	11,87	12,10	-11,41	-2,84	2,47	-12,45	-3,56	1,99	17,35	10,54	9,69
Santa Catarina	6,82	12,01	13,63	-7,20	3,14	7,36	6,09	10,24	12,23	5,14	10,10	12,59	30,35	23,59	20,91
Rio Grande do Sul	0,16	6,11	8,94	-11,60	-2,73	1,20	-2,57	6,28	9,03	-4,04	5,29	8,36	-1,43	1,35	6,52
Goiás	26,04	23,52	19,97	29,67	32,54	25,16	22,82	20,78	16,65	22,49	19,78	16,59	17,63	24,88	24,40
Distrito Federal	19,06	17,31	16,78	7,68	8,01	8,57	23,52	16,21	14,45	23,05	15,70	14,01	30,61	28,69	24,24

Fonte: IBGE, Diretoria de Pesquisas, Coordenação de Serviços e Comércio.

(1) Base: Igual mês do ano anterior = 100

(2) Base no ano: Igual período do ano anterior = 100

Base 12 meses: 12 meses imediatamente anteriores aos 12 últimos meses = 100

PESQUISA MENSAL DE COMÉRCIO - PMC

Tabela 6 - Variação de receita nominal de vendas no comércio varejista, por atividade e Unidade da Federação (Conclusão)

Mês: set/2005

Unidade da Federação	Móveis e eletrodomésticos			Artigos farmacêuticos, médicos, ortopédicos, de perfumaria e cosméticos			Livros, jornais, revistas e papelaria			Equipamentos e materiais para escritório, informática e comunicação			Outros artigos de uso pessoal e doméstico		
	Mensal (1)	Acumulada (2)		Mensal (1)	Acumulada (2)		Mensal (1)	Acumulada (2)		Mensal (1)	Acumulada (2)		Mensal (1)	Acumulada (2)	
		no ano	12 Meses		no ano	12 Meses		no ano	12 Meses		no ano	12 Meses			
Brasil	17,70	24,81	25,48	16,77	11,31	-	14,74	9,10	-	42,85	41,36	-	25,51	22,95	-
Ceará	52,57	39,64	36,81	18,09	11,39	-	14,65	25,52	-	169,37	141,07	-	4,04	28,08	-
Pernambuco	51,02	45,62	41,61	14,15	8,55	-	42,64	20,34	-	162,27	109,39	-	4,32	9,20	-
Bahia	64,75	51,17	52,59	17,73	14,97	-	11,31	8,26	-	119,58	52,15	-	19,31	17,58	-
Minas Gerais	24,22	36,08	35,74	5,97	10,94	-	14,41	2,95	-	73,86	26,32	-	38,20	36,77	-
Espirito Santo	50,89	39,41	36,44	12,56	20,51	-	25,68	28,45	-	85,30	34,37	-	0,02	8,13	-
Rio de Janeiro	0,56	18,38	19,49	10,05	6,01	-	12,13	6,65	-	174,53	61,00	-	16,86	14,72	-
São Paulo	10,33	22,16	23,15	17,99	9,29	-	11,15	5,65	-	21,85	50,38	-	25,19	23,23	-
Paraná	15,32	21,93	24,82	20,09	14,91	-	15,41	8,60	-	99,30	52,21	-	33,15	24,42	-
Santa Catarina	14,71	21,60	21,15	17,34	15,83	-	48,37	24,49	-	4,39	17,27	-	35,19	32,62	-
Rio Grande do Sul	6,63	8,15	11,13	12,69	9,15	-	15,49	13,13	-	33,40	17,81	-	27,61	29,81	-
Goiás	24,05	25,54	23,33	40,19	23,59	-	17,04	18,18	-	96,90	13,61	-	58,52	0,86	-
Distrito Federal	19,41	31,37	28,97	16,60	18,52	-	5,43	17,61	-	114,44	30,03	-	10,83	14,07	-

Fonte: IBGE, Diretoria de Pesquisas, Coordenação de Serviços e Comércio.

(1) Base: Igual mês do ano anterior = 100

(2) Base no ano: Igual período do ano anterior =100

Base 12 meses: 12 meses imediatamente anteriores aos 12 últimos meses = 100

PESQUISA MENSAL DE COMÉRCIO - PMC

Tabela 7 - Índice de receita nominal de vendas no comércio varejista (1), por Unidade da Federação

Mês: set/2005

Unidade da Federação	Comércio varejista												
	set/04	out/04	nov/04	dez/04	jan/05	fev/05	mar/05	abr/05	mai/05	jun/05	jul/05	ago/05	set/05
Brasil	108,66	117,15	116,19	166,00	113,14	104,52	120,20	117,48	123,05	119,79	124,35	123,13	118,77
Rondônia	128,11	130,73	126,91	191,41	113,18	121,98	131,91	135,06	147,82	137,88	145,27	145,49	135,29
Acre	121,76	132,45	110,35	180,36	116,70	128,53	155,21	156,34	159,02	157,72	147,36	152,08	149,16
Amazonas	119,18	132,44	130,85	203,10	120,81	123,90	139,87	138,66	150,03	148,71	159,03	162,22	152,87
Roraima	95,39	94,93	101,35	125,72	91,43	89,37	105,85	101,81	102,47	96,79	102,87	105,38	111,46
Pará	104,96	116,85	113,73	190,65	113,12	106,03	120,80	119,90	130,71	125,74	127,97	136,69	134,12
Amapá	105,62	113,20	111,79	172,35	98,79	94,07	103,16	102,38	118,87	114,14	125,84	127,14	124,49
Tocantins	104,85	117,39	107,65	158,19	112,10	129,94	139,41	142,44	159,35	152,72	162,00	170,84	165,55
Maranhão	114,57	122,33	121,19	191,21	124,45	120,27	137,08	140,15	149,29	145,20	163,21	164,02	154,23
Piauí	101,07	106,68	107,33	155,38	116,89	113,29	125,91	123,11	132,92	132,12	140,43	143,55	134,30
Ceará	106,19	115,51	118,28	179,24	119,08	107,87	120,36	123,92	134,65	133,84	141,32	144,08	136,20
Rio G. do Norte	114,34	120,67	121,10	176,14	125,46	121,59	137,47	136,91	142,82	145,82	151,68	154,18	150,28
Paraíba	101,94	113,01	118,55	186,71	120,71	116,46	136,64	137,34	148,96	155,48	151,29	156,34	147,15
Pernambuco	103,05	113,16	120,25	179,86	116,37	113,13	126,53	122,39	130,20	127,26	130,41	133,41	128,32
Alagoas	107,35	124,47	130,04	191,53	131,00	112,84	134,65	126,34	137,23	137,09	139,77	146,54	134,59
Sergipe	104,20	110,14	112,00	163,78	117,47	127,90	139,25	136,57	148,71	150,80	143,34	151,73	144,73
Bahia	105,19	115,21	115,31	162,86	115,91	104,05	116,96	114,84	119,99	121,70	120,73	123,55	118,42
Minas Gerais	112,85	119,92	118,44	163,57	118,83	102,40	124,07	119,39	123,19	120,29	124,80	124,26	121,80
Espirito Santo	114,00	127,00	125,56	174,69	125,09	119,65	135,42	128,70	130,32	128,73	138,09	135,69	132,53
Rio de Janeiro	105,24	113,26	111,16	166,52	107,78	101,39	117,59	112,44	118,88	116,87	120,34	117,96	113,59
São Paulo	108,66	116,31	115,61	162,19	110,54	100,60	115,72	114,05	119,82	115,57	120,08	119,34	114,60
Paraná	112,42	120,42	116,87	163,84	115,91	102,22	121,79	116,31	119,58	116,04	122,59	115,52	114,22
Santa Catarina	112,49	121,46	119,90	171,72	126,37	111,79	125,90	121,21	125,22	122,99	125,13	119,54	120,16
Rio Grande do Sul	104,21	116,09	113,63	164,70	108,06	102,87	115,64	115,12	116,27	112,21	116,85	110,93	104,38
Mato Grosso do Sul	118,63	125,87	120,21	169,42	115,89	114,11	133,64	131,20	136,56	129,16	141,24	137,45	135,95
Mato Grosso	128,55	136,82	132,08	172,66	120,97	126,87	133,98	132,90	137,22	128,55	136,86	141,24	143,24
Goiás	104,94	114,42	113,95	156,76	111,31	112,67	127,94	126,02	136,31	131,12	142,38	138,53	132,27
Distrito Federal	107,91	114,33	118,28	160,33	109,31	112,81	129,25	124,00	132,36	127,36	131,05	133,99	128,48

Fonte: IBGE, Diretoria de Pesquisas, Coordenação de Serviços e Comércio.

(1) Base: 2003 = 100

PESQUISA MENSAL DE COMÉRCIO - PMC

Tabela 9 - Índice e variação de volume de vendas do comércio varejista ampliado (1), por Unidade da Federação.

Mês: set/2005

Unidade da Federação	Índice de volume (2)	Variação				
		Mensal (3)			Acumulada (4)	
		jul/05	ago/05	set/05	no ano	12 Meses
Brasil	111,42	0,63	5,49	2,47	3,25	-
Rondônia	138,81	-1,40	12,93	10,02	14,90	-
Acre	161,92	31,85	36,40	27,07	33,41	-
Amazonas	149,24	20,31	27,52	22,03	24,51	-
Roraima	107,48	-6,41	8,17	13,89	2,33	-
Pará	134,40	18,22	29,34	28,87	23,23	-
Amapá	121,82	8,17	18,28	16,57	10,71	-
Tocantins	144,50	26,05	39,46	41,58	28,57	-
Maranhão	139,41	16,56	25,85	24,54	19,48	-
Piauí	126,81	25,08	39,27	29,03	21,59	-
Ceará	126,82	15,84	21,40	20,05	14,14	-
Rio G. do Norte	138,80	19,29	27,33	25,26	21,29	-
Paraíba	128,95	23,79	30,63	26,06	20,14	-
Pernambuco	123,94	12,73	21,01	21,36	16,56	-
Alagoas	137,25	47,86	26,78	27,47	26,56	-
Sergipe	132,14	18,13	29,35	23,80	20,43	-
Bahia	115,00	5,03	12,41	6,38	7,60	-
Minas Gerais	109,66	-4,34	0,08	-4,51	-0,16	-
Espirito Santo	138,30	10,72	24,10	24,50	16,62	-
Rio de Janeiro	106,87	2,32	3,72	2,77	3,30	-
São Paulo	107,89	-1,98	3,61	0,04	0,21	-
Paraná	103,15	-2,84	-2,70	-5,94	-0,82	-
Santa Catarina	115,89	-2,92	3,10	-0,18	2,35	-
Rio Grande do Sul	98,17	-7,95	-6,27	-8,40	-3,53	-
Mato Grosso do Sul	116,56	-4,07	4,79	1,35	4,65	-
Mato Grosso	127,36	-7,74	0,20	1,73	1,69	-
Goiás	121,09	7,00	15,44	9,44	12,16	-
Distrito Federal	128,10	10,12	15,83	16,18	11,77	-

Fonte: IBGE, Diretoria de Pesquisas, Coordenação de Serviços e Comércio.

(1) Inclui as atividades de Veículos e de Material de construção, além daquelas que compõem o varejo.

(2) Base: 2003 = 100

(3) Base: Igual mês do ano anterior = 100

(4) Base no ano: Igual período do ano anterior = 100

Base 12 meses: 12 meses imediatamente anteriores aos 12 últimos meses = 100

PESQUISA MENSAL DE COMÉRCIO - PMC

Tabela 10 - Variação de volume de vendas no comércio varejista ampliado (1), por atividade e Unidade da Federação (Continua)

Mês: set/2005

Unidade da Federação	Comércio Varejista Ampliado			Combustíveis e lubrificantes			Hipermercados, supermercados, produtos alimentícios, bebidas e fumo						Tecidos, vestuário e calçados		
	Mensal (2)	Acumulada (3)		Mensal (2)	Acumulada (3)		Total			Hipermercados e Supermercados			Mensal (2)	Acumulada (3)	
		no ano	12 Meses		no ano	12 Meses	Mensal (2)	Acumulada (3)		Mensal (2)	Acumulada (3)			no ano	12 Meses
Brasil	2,47	3,25	-	-7,14	-7,02	-4,88	3,86	3,57	5,23	2,70	2,63	4,68	11,46	4,59	3,79
Ceará	20,05	14,14	-	8,71	6,40	2,70	25,67	14,83	14,62	21,23	11,69	12,55	20,29	13,74	11,57
Pernambuco	21,36	16,56	-	23,35	12,28	6,32	16,43	16,19	16,16	13,62	13,74	14,57	14,66	9,40	10,85
Bahia	6,38	7,60	-	-6,20	-12,26	-8,39	3,67	8,85	8,63	3,87	6,56	7,20	16,09	18,30	14,87
Minas Gerais	-4,51	-0,16	-	-12,63	-8,87	-6,04	6,53	3,25	4,95	4,43	1,62	4,07	6,63	2,74	3,27
Espirito Santo	24,50	16,62	-	-11,72	-7,70	-6,37	20,06	13,63	13,90	19,50	13,52	13,99	3,33	-0,92	-0,39
Rio de Janeiro	2,77	3,30	-	-15,01	-12,45	-10,23	10,23	4,39	5,45	8,07	2,80	4,31	5,70	2,69	-0,09
São Paulo	0,04	0,21	-	-8,65	-9,34	-5,92	-1,68	-0,75	1,74	-2,03	-1,00	1,59	15,14	2,53	1,50
Paraná	-5,94	-0,82	-	-0,31	-1,91	-1,72	-11,29	-5,25	-0,39	-12,32	-5,93	-0,81	6,40	-0,89	-1,39
Santa Catarina	-0,18	2,35	-	-15,45	-9,58	-5,83	6,05	7,43	8,99	5,12	7,29	9,40	18,49	11,21	8,86
Rio Grande do Sul	-8,40	-3,53	-	-27,19	-19,01	-14,18	-1,44	3,55	5,46	-2,94	2,59	4,81	-9,11	-7,78	-3,35
Goiás	9,44	12,16	-	21,57	14,09	8,16	23,83	17,97	13,12	23,43	16,97	13,08	7,96	13,12	12,05
Distrito Federal	16,18	11,77	-	1,52	-3,61	-3,30	24,53	14,16	12,33	24,03	13,65	11,91	20,57	18,63	13,73

Fonte: IBGE, Diretoria de Pesquisas, Coordenação de Serviços e Comércio.

(1) Inclui as atividades de Veículos e de Material de construção, além daquelas que compõem o varejo.

(2) Base: Igual mês do ano anterior = 100

(3) Base no ano: Igual período do ano anterior = 100

Base 12 meses: 12 meses imediatamente anteriores aos 12 últimos meses = 100

PESQUISA MENSAL DE COMÉRCIO - PMC

Tabela 10 - Variação de volume de vendas no comércio varejista ampliado (1), por atividade e Unidade da Federação (Continua)

Mês: set/2005

Unidade da Federação	Móveis e eletrodomésticos			Artigos farmacêuticos, médicos, ortopédicos, de perfumaria e cosméticos			Livros, jornais, revistas e papelaria			Equipamentos e materiais para escritório, informática e comunicação			Outros artigos de uso pessoal e doméstico		
	Mensal (2)	Acumulada (3)		Mensal (2)	Acumulada (3)		Mensal (2)	Acumulada (3)		Mensal (2)	Acumulada (3)		Mensal (2)	Acumulada (3)	
		no ano	12 Meses		no ano	12 Meses		no ano	12 Meses		no ano	12 Meses		no ano	12 Meses
Brasil	12,30	18,13	19,20	10,51	5,14	-	8,37	2,13	-	53,51	45,20	-	18,76	14,32	-
Ceará	47,98	34,04	31,88	9,99	4,20	-	9,73	17,66	-	198,92	159,75	-	-2,39	19,89	-
Pernambuco	45,93	39,07	35,44	7,97	2,34	-	34,84	12,22	-	169,70	105,94	-	-1,85	2,44	-
Bahia	61,55	46,68	48,38	13,64	10,51	-	6,12	-1,95	-	148,97	64,87	-	13,98	9,77	-
Minas Gerais	18,02	27,65	27,62	-0,24	3,75	-	9,55	-1,77	-	72,86	20,30	-	28,73	25,02	-
Espirito Santo	47,90	33,24	29,99	8,00	15,17	-	17,00	19,48	-	102,17	48,48	-	-5,01	-0,42	-
Rio de Janeiro	-3,36	12,31	13,53	5,58	1,30	-	4,40	-0,76	-	199,53	78,05	-	11,23	5,87	-
São Paulo	4,53	15,24	16,87	11,84	3,65	-	3,40	-2,21	-	34,05	55,50	-	18,66	15,07	-
Paraná	10,39	14,99	18,19	13,71	9,14	-	11,05	1,98	-	114,74	58,91	-	23,29	13,73	-
Santa Catarina	9,88	14,64	14,64	11,11	9,99	-	42,76	16,69	-	12,48	22,43	-	25,25	21,28	-
Rio Grande do Sul	0,93	1,71	4,82	6,77	1,74	-	10,62	7,24	-	37,56	21,53	-	21,55	21,46	-
Goiás	15,61	16,99	15,43	31,74	15,87	-	11,58	12,16	-	102,48	13,65	-	47,61	-5,60	-
Distrito Federal	15,60	27,74	25,42	8,58	10,63	-	6,35	16,20	-	134,55	39,57	-	5,73	6,96	-

Fonte: IBGE, Diretoria de Pesquisas, Coordenação de Serviços e Comércio.

(1) Inclui as atividades de Veículos e de Material de construção, além daquelas que compõem o varejo.

(2) Base: Igual mês do ano anterior = 100

(3) Base no ano: Igual período do ano anterior =100

Base 12 meses: 12 meses imediatamente anteriores aos 12 últimos meses = 100

PESQUISA MENSAL DE COMÉRCIO - PMC

Tabela 10 - Variação de volume de vendas no comércio varejista ampliado (1), por atividade e Unidade da Federação (Conclusão)

Mês: set/2005

Unidade da Federação	Veículos, motocicletas, partes e peças			Material de construção		
	Mensal (2)	Acumulada (3)		Mensal (2)	Acumulada (3)	
		no ano	12 Meses		no ano	12 Meses
Brasil	-1,64	1,83	5,12	-6,67	-5,97	-
Ceará	15,67	8,74	8,94	10,04	12,45	-
Pernambuco	30,26	22,33	21,83	12,32	7,11	-
Bahia	0,87	9,42	12,17	-10,11	-5,89	-
Minas Gerais	-25,43	-10,04	-3,22	11,76	-1,50	-
Espirito Santo	52,25	33,45	31,65	-13,99	-4,28	-
Rio de Janeiro	-5,29	3,44	4,90	-1,37	-7,35	-
São Paulo	0,49	-0,02	2,53	-15,56	-13,00	-
Paraná	-15,96	-5,24	-2,09	6,82	12,36	-
Santa Catarina	-1,18	0,77	11,04	-19,30	-14,01	-
Rio Grande do Sul	-16,70	-8,39	0,13	-15,41	-11,90	-
Goiás	-6,73	7,24	10,67	10,45	11,12	-
Distrito Federal	20,28	15,22	16,20	-2,90	-1,54	-

Fonte: IBGE, Diretoria de Pesquisas, Coordenação de Serviços e Comércio.

(1) Inclui as atividades de Veículos e de Material de construção, além daquelas que compõem o varejo.

(2) Base: Igual mês do ano anterior = 100

(3) Base no ano: Igual período do ano anterior =100

Base 12 meses: 12 meses imediatamente anteriores aos 12 últimos meses = 100

PESQUISA MENSAL DE COMÉRCIO - PMC

Tabela 11 - Índice de volume de vendas no comércio varejista ampliado (1), por Unidade da Federação

Mês: set/2005

Unidade da Federação	Comércio Varejista Ampliado												
	set/04	out/04	nov/04	dez/04	jan/05	fev/05	mar/05	abr/05	mai/05	jun/05	jul/05	ago/05	set/05
Brasil	108,74	113,24	114,05	146,46	108,49	96,78	113,36	108,36	111,88	111,06	112,75	116,97	111,42
Rondônia	126,17	125,95	124,21	168,82	103,33	116,97	134,80	134,79	146,71	139,15	140,47	145,34	138,81
Acre	127,42	131,09	116,80	173,85	122,48	136,91	157,68	156,31	159,00	165,79	165,41	170,64	161,92
Amazonas	122,30	130,35	131,18	182,62	119,71	119,54	137,33	136,62	146,16	146,04	153,10	156,19	149,24
Roraima	94,37	93,49	94,35	111,55	84,49	86,38	99,19	97,56	97,53	91,81	97,04	107,27	107,48
Pará	104,29	112,36	109,77	171,28	106,99	109,89	125,09	123,85	131,37	128,53	130,15	140,49	134,40
Amapá	104,50	108,25	109,65	169,22	96,54	92,49	101,93	100,11	111,34	109,47	119,80	125,06	121,82
Tocantins	102,06	108,43	104,73	132,50	104,38	118,82	133,01	131,50	145,22	147,42	142,64	151,60	144,50
Maranhão	111,94	117,36	117,53	171,32	117,90	109,30	123,94	123,51	130,69	131,63	147,63	151,28	139,41
Piauí	98,28	100,30	104,58	143,01	105,09	104,95	117,76	117,15	124,18	125,84	134,43	137,96	126,81
Ceará	105,64	111,12	111,94	154,64	110,41	98,13	111,38	113,50	121,81	123,31	133,07	132,35	126,82
Rio G. do Norte	110,81	115,19	117,19	159,90	114,85	114,38	129,16	125,96	129,65	131,55	138,24	143,96	138,80
Paraíba	102,29	108,49	115,33	167,78	113,54	104,00	120,57	120,12	129,12	126,31	133,66	139,85	128,95
Pernambuco	102,13	107,88	115,11	156,91	110,15	107,50	125,11	119,05	124,25	116,68	122,89	130,19	123,94
Alagoas	107,67	119,79	126,31	175,52	123,00	119,54	137,75	127,73	130,37	130,29	163,28	144,90	137,25
Sergipe	106,73	109,66	109,37	152,74	112,12	117,27	127,61	122,72	132,60	129,43	128,95	139,02	132,14
Bahia	108,11	113,44	115,01	152,40	114,00	98,07	113,98	112,54	115,59	114,70	116,74	123,66	115,00
Minas Gerais	114,84	114,86	114,65	145,61	112,10	90,93	110,49	105,24	107,67	107,52	109,63	112,49	109,66
Espirito Santo	111,08	119,83	120,01	152,77	118,23	113,82	131,50	125,58	128,64	127,87	134,57	138,68	138,30
Rio de Janeiro	103,99	107,79	108,00	146,19	105,05	94,56	111,32	104,36	109,11	107,01	108,83	111,75	106,87
São Paulo	107,84	111,65	113,35	140,03	106,03	91,93	109,08	104,13	107,29	107,44	107,26	113,85	107,89
Paraná	109,66	113,56	112,67	144,35	109,82	99,03	116,47	107,47	108,90	107,44	111,01	108,33	103,15
Santa Catarina	116,10	126,47	125,19	163,28	119,22	104,36	116,51	114,80	117,15	117,25	115,86	116,69	115,89
Rio Grande do Sul	107,17	116,25	114,77	153,19	105,65	96,42	111,40	105,43	106,28	104,73	105,32	105,65	98,17
Mato Grosso do Sul	115,01	114,38	110,71	144,97	110,56	103,07	119,99	114,90	119,01	114,90	119,42	120,71	116,56
Mato Grosso	125,20	129,48	122,88	143,84	108,97	112,37	123,42	117,82	125,02	120,65	122,28	129,69	127,36
Goiás	110,64	113,96	114,46	138,63	110,67	107,78	121,96	117,55	125,07	123,88	125,21	129,67	121,09
Distrito Federal	110,26	115,28	120,00	147,45	111,68	110,40	126,73	122,18	126,73	123,32	127,82	133,11	128,10

Fonte: IBGE, Diretoria de Pesquisas, Coordenação de Serviços e Comércio.

(1) Inclui as atividades de Veículos e de Material de construção, além daquelas que compõem o varejo.

Índice de Base Fixa: 2003 = 100

PESQUISA MENSAL DE COMÉRCIO - PMC

Tabela 13 - Índice e variação de receita nominal de vendas no comércio varejista ampliado (1), por Unidade da Federação

Mês: set/2005

Unidade da Federação	Índice de receita (2)	Variação				
		Mensal (3)			Acumulada (4)	
		jul/05	ago/05	set/05	no ano	12 Meses
Brasil	125,53	6,60	10,58	6,95	10,83	-
Rondônia	157,31	5,38	19,85	16,48	23,25	-
Acre	183,33	41,15	44,93	34,48	42,37	-
Amazonas	171,24	29,86	36,60	30,63	34,60	-
Roraima	124,93	0,59	16,50	23,79	11,00	-
Pará	152,96	27,25	38,11	37,36	32,63	-
Amapá	139,82	16,39	27,07	25,33	19,33	-
Tocantins	165,99	36,69	48,70	47,26	40,81	-
Maranhão	158,18	24,62	32,99	32,16	28,48	-
Piauí	141,80	32,28	45,26	35,21	29,34	-
Ceará	143,38	23,10	27,40	26,16	22,37	-
Rio G. do Norte	157,24	26,56	33,53	32,63	30,18	-
Paraíba	146,10	32,22	37,88	32,52	28,74	-
Pernambuco	141,34	20,62	28,22	28,00	25,16	-
Alagoas	156,38	59,62	33,83	34,60	35,95	-
Sergipe	153,36	28,48	38,42	32,01	31,46	-
Bahia	125,99	8,97	15,98	9,98	13,91	-
Minas Gerais	123,79	1,60	5,03	-0,14	7,47	-
Espirito Santo	153,36	16,78	29,10	28,67	24,84	-
Rio de Janeiro	117,63	7,28	7,15	5,44	9,74	-
São Paulo	121,92	3,43	8,59	4,41	7,41	-
Paraná	117,32	3,84	1,98	-1,02	7,29	-
Santa Catarina	131,26	3,69	7,87	4,68	10,69	-
Rio Grande do Sul	110,59	-2,21	-0,88	-3,95	3,95	-
Mato Grosso do Sul	133,01	4,54	11,24	5,85	14,60	-
Mato Grosso	143,82	0,69	6,52	5,81	11,60	-
Goiás	139,32	15,10	22,66	13,99	22,02	-
Distrito Federal	142,27	16,94	21,39	20,47	19,67	-

Fonte: IBGE, Diretoria de Pesquisas, Coordenação de Serviços e Comércio.

(1) Inclui as atividades de Veículos e de Material de construção, além daquelas que compõem o varejo.

(2) Base: 2003 = 100

(3) Base: Igual mês do ano anterior = 100

(4) Base no ano: Igual período do ano anterior = 100

Base 12 meses: 12 meses imediatamente anteriores aos 12 últimos meses = 100

PESQUISA MENSAL DE COMÉRCIO - PMC

Tabela 14 - Variação de receita nominal de vendas no comércio varejista ampliado (1), por atividade e Unidade da Federação (Continua)

Mês: set/2005

Unidade da Federação	Comércio varejista ampliado			Combustíveis e lubrificantes			Hipermercados, supermercados, produtos alimentícios, bebidas e fumo						Tecidos, vestuário e calçados		
	Mensal (2)	Acumulada (2)		Mensal (2)	Acumulada (2)		Total			Hipermercados e Supermercados			Mensal (2)	Acumulada (2)	
		no ano	12 Meses		no ano	12 Meses	Mensal (2)	no ano	12 Meses	Mensal (2)	no ano	12 Meses		no ano	12 Meses
	(2)	no ano	12 Meses	(2)	no ano	12 Meses	(2)	no ano	12 Meses	(2)	no ano	12 Meses	(2)	no ano	12 Meses
Brasil	6,95	10,83	-	3,28	7,21	9,17	4,05	6,46	8,19	2,88	5,50	7,62	19,50	14,48	13,57
Ceará	26,16	22,37	-	27,78	22,39	19,25	26,11	16,65	16,30	21,63	13,42	14,17	26,36	22,37	20,22
Pernambuco	28,00	25,16	-	37,65	32,86	25,41	18,95	17,80	17,25	15,96	15,20	15,55	22,02	17,39	18,80
Bahia	9,98	13,91	-	1,31	0,63	4,36	2,66	7,75	7,27	2,97	5,46	5,81	24,72	28,60	25,04
Minas Gerais	-0,14	7,47	-	-4,32	3,32	5,41	5,46	6,26	8,61	3,41	4,54	7,61	16,20	12,98	13,52
Espirito Santo	28,67	24,84	-	-2,20	6,45	7,30	19,11	17,07	16,86	18,55	16,93	16,93	8,38	7,78	9,05
Rio de Janeiro	5,44	9,74	-	-5,85	1,07	2,74	9,02	7,40	7,97	6,85	5,73	6,79	11,25	11,99	9,75
São Paulo	4,41	7,41	-	1,72	5,16	9,06	-0,64	2,61	5,05	-1,01	2,32	4,86	23,81	13,02	11,43
Paraná	-1,02	7,29	-	9,42	11,87	12,10	-11,41	-2,84	2,47	-12,45	-3,56	1,99	17,35	10,54	9,69
Santa Catarina	4,68	10,69	-	-7,20	3,14	7,36	6,09	10,24	12,23	5,14	10,10	12,59	30,35	23,59	20,91
Rio Grande do Sul	-3,95	3,95	-	-11,60	-2,73	1,20	-2,57	6,28	9,03	-4,04	5,29	8,36	-1,43	1,35	6,52
Goiás	13,99	22,02	-	29,67	32,54	25,16	22,82	20,78	16,65	22,49	19,78	16,59	17,63	24,88	24,40
Distrito Federal	20,47	19,67	-	7,68	8,01	8,57	23,52	16,21	14,45	23,05	15,70	14,01	30,61	28,69	24,24

Fonte: IBGE, Diretoria de Pesquisas, Coordenação de Serviços e Comércio.

(1) Inclui as atividades de Veículos e de Material de construção, além daquelas que compõem o varejo.

(2) Base: Igual mês do ano anterior = 100

(3) Base no ano: Igual período do ano anterior = 100

Base 12 meses: 12 meses imediatamente anteriores aos 12 últimos meses = 100

PESQUISA MENSAL DE COMÉRCIO - PMC

Tabela 14 - Variação de receita nominal de vendas no comércio varejista ampliado (1), por atividade e Unidade da Federação (Continua)

Mês: set/2005

Unidade da Federação	Móveis e eletrodomésticos			Artigos farmacêuticos, médicos, ortopédicos, de perfumaria e cosméticos			Livros, jornais, revistas e papelaria			Equipamentos e materiais para escritório, informática e comunicação			Outros artigos de uso pessoal e doméstico		
	Mensal (2)	Acumulada (3)		Mensal (2)	Acumulada (3)		Mensal (2)	Acumulada (3)		Mensal (2)	Acumulada (3)		Mensal (2)	Acumulada (3)	
		do ano	12 Meses		do ano	12 Meses		do ano	12 Meses		do ano	12 Meses			
Brasil	17,70	24,81	25,48	16,77	11,31	-	14,74	9,10	-	42,85	41,36	-	25,51	22,95	-
Ceará	52,57	39,64	36,81	18,09	11,39	-	14,65	25,52	-	169,37	141,07	-	4,04	28,08	-
Pernambuco	51,02	45,62	41,61	14,15	8,55	-	42,64	20,34	-	162,27	109,39	-	4,32	9,20	-
Bahia	64,75	51,17	52,59	17,73	14,97	-	11,31	8,26	-	119,58	52,15	-	19,31	17,58	-
Minas Gerais	24,22	36,08	35,74	5,97	10,94	-	14,41	2,95	-	73,86	26,32	-	38,20	36,77	-
Espirito Santo	50,89	39,41	36,44	12,56	20,51	-	25,68	28,45	-	85,30	34,37	-	0,02	8,13	-
Rio de Janeiro	0,56	18,38	19,49	10,05	6,01	-	12,13	6,65	-	174,53	61,00	-	16,86	14,72	-
São Paulo	10,33	22,16	23,15	17,99	9,29	-	11,15	5,65	-	21,85	50,38	-	25,19	23,23	-
Paraná	15,32	21,93	24,82	20,09	14,91	-	15,41	8,60	-	99,30	52,21	-	33,15	24,42	-
Santa Catarina	14,71	21,60	21,15	17,34	15,83	-	48,37	24,49	-	4,39	17,27	-	35,19	32,62	-
Rio Grande do Sul	6,63	8,15	11,13	12,69	9,15	-	15,49	13,13	-	33,40	17,81	-	27,61	29,81	-
Goiás	24,05	25,54	23,33	40,19	23,59	-	17,04	18,18	-	96,90	13,61	-	58,52	0,86	-
Distrito Federal	19,41	31,37	28,97	16,60	18,52	-	5,43	17,61	-	114,44	30,03	-	10,83	14,07	-

Fonte: IBGE, Diretoria de Pesquisas, Coordenação de Serviços e Comércio.

(1) Inclui as atividades de Veículos e de Material de construção, além daquelas que compõem o varejo.

(2) Base: Igual mês do ano anterior = 100

(3) Base no ano: Igual período do ano anterior = 100

Base 12 meses: 12 meses imediatamente anteriores aos 12 últimos meses = 100

PESQUISA MENSAL DE COMÉRCIO - PMC

Tabela 14 - Variação de receita nominal de vendas no comércio varejista ampliado (1), por atividade e Unidade da Federação (Conclusão)

Mês: set/2005

Unidade da Federação	Veículos, motocicletas, partes e peças			Material de construção		
	Mensal (2)	Acumulada (3)		Mensal (2)	Acumulada (3)	
		no ano	12 Meses		no ano	12 Meses
Brasil	3,73	11,50	16,64	2,17	5,85	-
Ceará	23,05	21,10	22,89	19,03	25,81	-
Pernambuco	37,39	34,84	35,80	23,87	21,73	-
Bahia	5,75	18,38	23,21	-0,44	7,34	-
Minas Gerais	-19,96	-0,92	7,51	23,17	11,46	-
Espirito Santo	58,34	44,89	45,09	-2,27	9,50	-
Rio de Janeiro	-1,85	12,00	15,44	6,72	3,83	-
São Paulo	5,50	8,85	13,37	-7,82	-2,01	-
Paraná	-10,53	5,23	9,83	18,67	26,26	-
Santa Catarina	5,01	11,76	23,98	-10,69	-2,42	-
Rio Grande do Sul	-12,30	-0,15	10,58	-6,88	0,06	-
Goiás	-1,32	20,01	25,36	16,94	21,58	-
Distrito Federal	27,89	28,04	29,56	4,00	7,84	-

Fonte: IBGE, Diretoria de Pesquisas, Coordenação de Serviços e Comércio.

(1) Inclui as atividades de Veículos e de Material de construção, além daquelas que compõem o varejo.

(2) Base: Igual mês do ano anterior = 100

(3) Base no ano: Igual período do ano anterior = 100

Base 12 meses: 12 meses imediatamente anteriores aos 12 últimos meses = 100

PESQUISA MENSAL DE COMÉRCIO - PMC

Tabela 15 - Índice de receita nominal de vendas no comércio varejista ampliado (1), por Unidade da Federação

Mês: set/2005

Unidade da Federação	Comércio varejista ampliado												
	set/04	out/04	nov/04	dez/04	jan/05	fev/05	mar/05	abr/05	mai/05	jun/05	jul/05	ago/05	set/05
Brasil	117,37	122,97	124,95	161,19	120,73	107,53	126,46	121,94	126,38	125,21	126,86	131,70	125,53
Rondônia	135,05	134,60	133,86	182,28	113,34	129,23	150,01	150,29	162,69	155,88	157,48	163,54	157,31
Acre	136,32	140,13	125,50	187,93	134,71	151,17	175,20	173,99	177,21	185,55	186,36	193,00	183,33
Amazonas	131,09	140,65	143,01	200,36	133,12	133,41	154,29	154,02	165,24	165,67	173,84	178,06	171,24
Roraima	100,92	100,78	102,88	123,04	94,05	96,87	112,26	111,09	111,09	104,37	110,24	122,97	124,93
Pará	111,36	120,72	119,06	187,04	118,38	122,43	139,94	139,44	148,55	145,51	147,52	159,73	152,96
Amapá	111,56	115,78	118,47	184,55	106,93	103,11	114,90	112,99	125,82	124,46	136,12	142,99	139,82
Tocantins	112,72	120,02	117,57	149,17	119,72	136,87	153,78	154,23	167,78	170,23	165,65	176,16	165,99
Maranhão	119,69	126,66	128,28	187,00	130,37	120,89	138,76	139,20	147,45	148,05	165,97	170,51	158,18
Piauí	104,87	107,80	113,49	155,92	115,60	115,39	130,48	130,81	139,15	140,16	149,88	153,49	141,80
Ceará	113,65	120,29	122,42	169,80	122,79	109,18	125,07	127,91	137,76	138,78	149,82	149,03	143,38
Rio G. do Norte	118,56	124,46	128,48	176,17	128,00	126,43	144,98	141,95	146,15	146,97	154,53	161,48	157,24
Paraíba	110,25	116,87	125,54	183,76	125,78	114,89	133,40	134,41	144,83	142,62	150,97	157,78	146,10
Pernambuco	110,42	116,71	125,66	172,16	121,89	119,10	139,42	133,95	140,31	132,89	139,69	148,08	141,34
Alagoas	116,18	129,28	137,62	192,55	135,83	132,72	153,18	143,43	146,69	147,92	186,98	164,01	156,38
Sergipe	116,17	119,39	120,68	169,67	125,89	131,93	144,17	140,02	151,18	149,66	148,74	160,07	153,36
Bahia	114,56	120,38	123,68	165,03	124,40	106,66	123,41	121,87	126,37	125,77	127,31	134,49	125,99
Minas Gerais	123,96	124,69	125,59	160,84	125,24	101,56	123,61	118,67	121,77	121,29	123,58	126,77	123,79
Espírito Santo	119,19	129,37	130,74	167,41	130,01	125,32	145,34	139,57	144,32	142,87	149,43	154,18	153,36
Rio de Janeiro	111,56	116,11	117,23	159,52	115,06	103,67	122,39	115,38	121,73	119,05	120,19	123,29	117,63
São Paulo	116,77	121,76	124,63	154,30	118,52	102,20	121,71	117,32	121,57	121,69	120,90	128,48	121,92
Paraná	118,53	123,65	123,73	159,08	122,10	110,42	131,32	122,15	123,82	120,84	125,74	123,13	117,32
Santa Catarina	125,39	137,83	137,76	179,98	132,46	115,85	131,06	130,33	132,76	131,13	130,63	132,22	131,26
Rio Grande do Sul	115,13	125,79	124,99	168,43	117,18	107,20	123,99	119,21	120,49	118,51	118,77	119,27	110,59
Mato Grosso do Sul	125,65	126,08	123,88	164,90	127,31	117,61	137,06	133,31	136,11	130,81	137,59	138,76	133,01
Mato Grosso	135,92	142,01	137,05	162,98	125,30	128,92	140,96	136,92	141,90	136,17	139,89	148,41	143,82
Goiás	122,22	126,57	128,54	156,99	126,58	123,61	140,16	136,90	144,14	142,71	144,94	150,42	139,32
Distrito Federal	118,09	123,41	129,84	161,01	122,61	122,11	140,89	135,93	142,20	138,20	142,76	148,65	142,27

Fonte: IBGE, Diretoria de Pesquisas, Coordenação de Serviços e Comércio.

(1) Inclui as atividades de Veículos e de Material de construção, além daquelas que compõem o varejo.

Índice Base Fixa: 2000 = 100