

# **Indicadores IBGE**

Pesquisa Mensal de Comércio

**Outubro 2005**

Instituto Brasileiro de Geografia e Estatística - IBGE

Ministro do Planejamento, Orçamento e Gestão  
Paulo Bernardo Silva

## **INSTITUTO BRASILEIRO DE GEOGRAFIA E ESTATÍSTICA - IBGE**

Presidente

Eduardo Pereira Nunes

Diretor Executivo

Sérgio da Costa Côrtes

### **ÓRGÃOS ESPECÍFICOS SINGULARES**

Diretoria de Pesquisas

Wasmália Socorro Barata Bivar

Diretoria de Geociências

Guido Gelli

Diretoria de Informática

Luiz Fernando Pinto Mariano

Centro de Documentação e Disseminação de Informações

David Wu Tai

Escola Nacional de Ciências Estatísticas

Pedro Luis do Nascimento Silva

### **UNIDADE RESPONSÁVEL**

Diretoria de Pesquisas

Coordenação das Estatísticas Econômicas

Magdalena Sophia Cronemberger Goes

Coordenação de Serviços e Comércio

Vânia Maria Carelli Prata

### **EQUIPE DE REDAÇÃO**

Redatores: Nilo Lopes de Macedo

Reinaldo Silva Pereira

Editoração: Gilmar da Costa Gonçalves

## **Indicadores IBGE**

Plano de divulgação:

Pesquisa mensal de emprego

Estatística da produção agropecuária

Pesquisa industrial mensal: produção física Brasil

Pesquisa industrial mensal: produção física regional

Pesquisa industrial mensal: emprego e salário

Pesquisa mensal de comércio

Sistema nacional de índices de preços ao consumidor: IPCA-E

Sistema nacional de índices de preços ao consumidor: INPC - IPCA

Sistema nacional de pesquisa de custos e índices da construção civil

Contas nacionais trimestrais: indicadores de volume

Contas nacionais trimestrais: indicadores de volume e valores correntes

Iniciado em 1982, com a divulgação de indicadores sobre trabalho e rendimento, indústria e preços, o periódico **Indicadores IBGE** incorporou no decorrer da década de 80 informações sobre agropecuária e produto interno bruto. A partir de 1991, foi subdividido em fascículos por assuntos específicos, que incluem tabelas de resultados, comentários e notas metodológicas. As informações apresentadas estão disponíveis em diferentes níveis geográficos: nacional, regional e metropolitano, variando por fascículo.

## NOTAS METODOLÓGICAS

A Pesquisa Mensal de Comércio - PMC tem como objetivo produzir indicadores que permitam acompanhar a evolução conjuntural do comércio varejista e de seus principais segmentos.

A partir de janeiro de 2004, o Sistema de Índices do Comércio Varejista, em relação à série divulgada até dezembro de 2003, apresenta os seguintes aprimoramentos:

- Expande a abrangência dos indicadores, passando a incluir o comércio de material de construção.
- Passa a divulgar o índice do Comércio Varejista Ampliado, que agrega, aos índices do varejo, as atividades “Veículos, motocicletas, partes e peças” e “Material de construção”.
- Desagrega as estatísticas classificadas anteriormente como “Demais artigos de uso pessoal e doméstico” nas seguintes atividades: “Artigos farmacêuticos, médicos, ortopédicos, de perfumaria e cosméticos”, “Equipamentos e materiais para escritório, informática e comunicação”, “Livros, jornais, revistas e papelaria” e “Outros artigos de uso pessoal e doméstico”.
- Amplia a amostra de 5.000 empresas informantes para 9.000 empresas.
- Na série completa dos índices (série encadeada): os índices de janeiro de 2000 até dezembro de 2003 têm por **período de base** o ano de 2000. Os índices de janeiro de 2004 em diante têm por período de base o ano 2003.
- A série encadeada desde janeiro de 2000, tem como **período de referência**, único, a média mensal dos índices de 2003=100.

### I – CARACTERÍSTICAS DA PESQUISA

- **Âmbito** – No estágio atual da PMC são investigadas empresas comerciais que possuam 20 ou mais pessoas ocupadas, cuja receita bruta provenha, predominantemente da atividade comercial varejista e estar sediada no território nacional e, em particular, para as Unidades da Federação da Região Norte (Rondônia, Roraima, Acre, Amazonas, Pará, Amapá e Tocantins), são consideradas apenas aquelas que estão sediadas nos municípios das capitais.
- **Abrangência** – A PMC abrange dez grupos de atividades cuja correspondência com a Classificação Nacional de Atividades Econômicas (CNAE), está indicada no Quadro I abaixo. Deste total, oito segmentos têm receitas geradas predominantemente na atividade varejista e dois (Veículos e motos, partes e peças e Material de construção), abarcam varejo e atacado.

Descrição da Atividade	Código CNAE
Combustíveis e lubrificantes	5050
Supermercados, hipermercados, produtos alimentícios, bebidas e fumo	5211, 5212, 5213, 5214, 5221, 5222, 5223, 5224 e 5229
Tecidos, vestuário e calçados	5231, 5232 e 5233
Móveis e eletrodomésticos	5242 e 5243
Artigos farmacêuticos, médicos, Ortopédicos, de perfumaria e cosméticos	5241
Equipamentos e materiais para escritório, Informática e de comunicação	5245
Livros, jornais, revistas e papelaria	5246
Outros artigos de uso pessoal e doméstico	5215 e 5249
Veículos e motocicletas, partes e peças	5010, 5030 e 5041
Material de construção	5153 e 5244

- **Unidade de Investigação** – A empresa, definida como entidade jurídica caracterizada por firma ou razão social, inscrita no Cadastro Nacional de Pessoa Jurídica (CNPJ), é a unidade básica de informação da PMC.
- **Variável Investigada** – É a receita bruta de revenda, Total e por Unidade da Federação, definida no âmbito da empresa como a receita bruta mensal proveniente da revenda de mercadorias, não deduzidos os impostos incidentes e nem as vendas canceladas, abatimentos e impostos incondicionais. Não estão incluídas as receitas financeiras e não-operacionais.
- **Amostra** – Com base na Pesquisa Anual de Comércio 2002 e dentro do âmbito e da abrangência previamente definidas, foram selecionadas cerca de 9 000 empresas distribuídas nas 27 Unidades da Federação.

## II – CONSTRUÇÃO DE INDICADORES

- **Séries nominal e de volume** – A partir da receita bruta de revenda investigada são construídos indicadores para duas variáveis: *Receita Nominal de Vendas* e *Volume de Vendas*. Esta última resulta da deflação dos valores nominais correntes por índices de preços específicos para cada grupo de atividade, e para cada Unidade da Federação, construídos a partir dos relativos de preços do IPCA e do Sistema Nacional de Pesquisa de Custos e Índices da Construção Civil - SINAPI. Na construção dos índices de preços das UFs não cobertas pelo IPCA, foram usados os relativos de preços da área geográfica mais apropriada.
- **Divulgação dos resultados** – Os índices nominal e de volume de vendas são divulgados dentro do seguinte quadro esquemático:
  - 1– *Índice de Comércio Varejista* - Índice-síntese dos grupos de atividades relacionados abaixo, cujas receitas provêm preponderantemente da atividade do varejo. Divulgados para o Brasil e suas 27 Unidades da Federação.

- . Combustíveis e lubrificantes;
- . Supermercados, hipermercados, produtos alimentícios, bebidas e fumo;
- . Vestuário, calçados e tecidos;
- . Móveis e eletrodomésticos;
- . Artigos farmacêuticos, médicos, ortopédicos e de perfumaria e cosméticos;
- . Equipamentos e material para escritório, informática e comunicação;
- . Livros, jornais, revistas e papelaria;
- . Outros artigos de uso pessoal e doméstico

2- *Índices de Comércio Varejista por atividade* - Para os segmentos do varejo, relacionados acima, são divulgados índices em nível Brasil e 12 Unidades da Federação selecionadas: Ceará, Pernambuco, Bahia, Minas Gerais, Espírito Santo, Rio de Janeiro, São Paulo, Paraná, Santa Catarina, Rio Grande do Sul, Goiás e Distrito Federal. Neste nível de abrangência geográfica divulga-se, ainda, resultados para *Supermercados e hipermercados*, que corresponde a um detalhamento da atividade de “*Supermercados, hipermercados, produtos alimentícios, bebidas e fumo*”.

3 - *Índices de Comércio Varejista Ampliado* - Índice-síntese dos grupos de atividades que compõem o varejo e mais os segmentos de *Veículos e motocicletas, partes e peças* e de *Material de construção*. Divulgados para o Brasil e suas 27 Unidades da Federação.

4 - *Índices de Comércio Varejista Ampliado por atividade* - Para todas as atividades relacionadas no item 1 além de *Veículos e motos, partes e peças* e de *Material de construção* são calculados índices para o Brasil e as 12 Unidades da Federação citadas no item 2.

- **Tipos de índices** - São divulgados quatro tipos de índices :

**ÍNDICE DE BASE FIXA:** Compara os níveis nominais e de volume da Receita Bruta de Revenda do mês com a média mensal obtida no ano de 2003.

**ÍNDICE MENSAL:** Compara os índices nominais e de volume da Receita Bruta de Revenda do mês com os obtidos em igual mês do ano anterior;

**ÍNDICE ACUMULADO NO ANO:** Compara os índices acumulados nominais e de volume da Receita Bruta de Revenda de janeiro até o mês do índice com os de igual período do ano anterior;

**ÍNDICE ACUMULADO DE 12 MESES:** Compara os índices acumulados nominais e de volume da Receita Bruta de Revenda dos últimos 12 meses com os de igual período imediatamente anterior.

### III – ENCADEAMENTO

O IBGE encadeou a série de Índices de Base Fixa que encerrou em dezembro de 2003 (base 2000 = 100) com a série que se inicia em janeiro de 2004 (base 2003 = 100). A série encadeada tem como referência a média mensal de 2003 = 100. Este procedimento não altera as séries dos Índices Mensal, Acumulado no Ano e Acumulado de 12 meses já publicadas.

A série encadeada é, pois, uma série histórica de índices de volume com período de base **móvel**. Esta mudança traz como vantagem o uso de uma estrutura de ponderação mais atualizada, pois incorpora as mudanças nos preços relativos.

### IV – SÉRIES DA PMC AJUSTADAS SAZONALMENTE

As séries da PMC ajustadas sazonalmente consideram os fatores sazonais, o efeito calendário, os feriados de Carnaval, Páscoa e Corpus Christi além da identificação de outliers. Os cálculos são feitos utilizando-se o software X12 ARIMA, do U.S. Census Bureau. A modelagem foi definida com série de 5 anos da pesquisa (janeiro de 2000 a dezembro de 2004) e permanecerá inalterada até a divulgação do resultado de dezembro de 2005. Para os feriados de Carnaval e Corpus Christi utilizou-se o programa “genhol.exe”, disponibilizado pelo U.S. Census Bureau, de modo a gerar a matriz de coeficientes de regressão. Os modelos adotados nas séries divulgadas são:

### VOLUME DE VENDAS

ATIVIDADE	DECOMPOSIÇÃO	MODELO ARIMA	REGRESSÃO (REGARIMA)
Brasil	Multiplicativo	(210) (011)	Carnaval, Corpus Christi, Páscoa[1] e efeito calendário (TD)
Produtos alimentícios, bebidas e fumo	Multiplicativo	(011) (011)	Corpus Christi, Páscoa[1] e efeito calendário (TD)
Combustíveis	Multiplicativo	(012) (011)	Carnaval
Tecidos, vestuário e calçados	Multiplicativo	(210) (011)	Carnaval e Corpus Christi
Móveis e eletrodomésticos	Multiplicativo	(012) (011)	Carnaval, Páscoa[15]
Super e Hipermercados	Multiplicativo	(210) (011)	Carnaval, Corpus Christi, Páscoa[8] e efeito calendário (TD)
Automóveis, motocicletas, partes e peças	Multiplicativo	(011) (011)	Carnaval, Páscoa[15] e efeito calendário (TD)

UF	DECOMPOSIÇÃO	MODELO ARIMA	REGRESSÃO(REGARIMA)
Acre	Multiplicativo	(2 1 0) (0 1 1)	-
Alagoas	Multiplicativo	(0 1 2) (0 1 1)	Carnaval e Corpus Christi
Amapá	Multiplicativo	(0 1 2) (0 1 1)	-
Amazonas	Multiplicativo	(2 1 0)(0 1 1)	Carnaval e Corpus Christi
Bahia	Multiplicativo	(0 1 1) (0 1 1)	Carnaval e efeito calendário (TD)
Ceará	Multiplicativo	(2 1 0) (0 1 1)	Carnaval, Corpus Christi e efeito calendário (TD)
Distrito Federal	Multiplicativo	(0 1 2) (0 1 1)	Carnaval e Corpus Christi
Espírito Santo	Multiplicativo	(0 1 1) (0 1 1)	Carnaval, Páscoa[15] e efeito calendário (TD)
Goiás	Multiplicativo	(2 1 2) (0 1 1)	Carnaval e Páscoa[1]
Maranhão	Multiplicativo	(2 1 0) (0 1 1)	Carnaval e efeito calendário (TD)
Minas Gerais	Multiplicativo	(0 1 2) (0 1 1)	Carnaval, Corpus Christi, Páscoa[8] e efeito calendário (TD)
Mato Grosso	Multiplicativo	(2 1 0) (0 1 1)	Corpus Christi e efeito calendário (TD)
Mato Grosso do Sul	Multiplicativo	(0 1 2) (0 1 1)	Carnaval e efeito calendário (TD)
Pará	Multiplicativo	(2 1 2) (0 1 1)	Carnaval e Corpus Christi
Paraíba	Multiplicativo	(2 1 2) (0 1 1)	Carnaval
Paraná	Multiplicativo	(0 1 1) (0 1 1)	Páscoa[15] e efeito calendário (TD)
Pernambuco	Multiplicativo	(0 1 2) (0 1 1)	Carnaval
Piauí	Multiplicativo	(0 1 2) (0 1 1)	Páscoa[8] e efeito calendário (TD)
Rio Grande do Norte	Multiplicativo	(2 1 2) (0 1 1)	Carnaval e Corpus Christi
Rio Grande do Sul	Multiplicativo	(0 1 2) (0 1 1)	Carnaval, Corpus Christi e efeito calendário (TD)
Rio de Janeiro	Multiplicativo	(2 1 2) (0 1 1)	Carnaval, Corpus Christi e Páscoa[8]
Rondônia	Multiplicativo	(0 1 2) (0 1 1)	Carnaval, Corpus Christi e Páscoa[15]
Roraima	Multiplicativo	(0 1 1) (0 1 1)	-
Santa Catarina	Multiplicativo	(2 1 0) (0 1 1)	Carnaval, Corpus Christi, Páscoa[15] e efeito calendário (TD)
Sergipe	Multiplicativo	(0 1 1) (0 1 1)	Páscoa[15]
São Paulo	Multiplicativo	(2 1 0) (0 1 1)	Carnaval, Corpus Christi, Páscoa[8] e efeito calendário (TD)
Tocantins	Multiplicativo	(0 1 1) (0 1 1)	-

### RECEITA NOMINAL DE VENDAS

ATIVIDADE	DECOMPOSIÇÃO	MODELO ARIMA	REGRESSÃO (REGARIMA)
Brasil	Multiplicativo	(012) (011)	Carnaval, Páscoa[8] e efeito calendário (TD)
Produtos alimentícios, bebidas e fumo	Multiplicativo	(011) (011)	Corpus Christi, Páscoa[1] e efeito calendário (TD)
Combustíveis	Multiplicativo	(012) (011)	Carnaval, Corpus Christi, Páscoa[1] e efeito calendário (TD)
Tecidos, vestuário e calçados	Multiplicativo	(011) (011)	Carnaval e efeito calendário (TD)
Móveis e eletrodomésticos	Multiplicativo	(011) (011)	Carnaval e Páscoa[15]
Super e Hipermercados	Multiplicativo	(012) (011)	Carnaval, Corpus Christi, Páscoa[8] e efeito calendário (TD)
Automóveis, motocicletas, partes e peças	Multiplicativo	(210) (011)	Carnaval, Corpus Christi, Páscoa[15] e efeito calendário (TD)



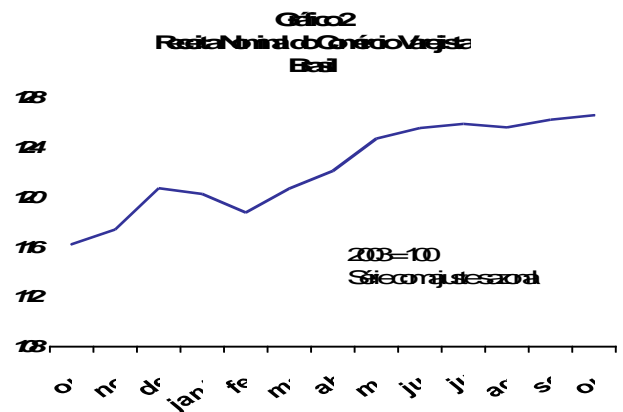
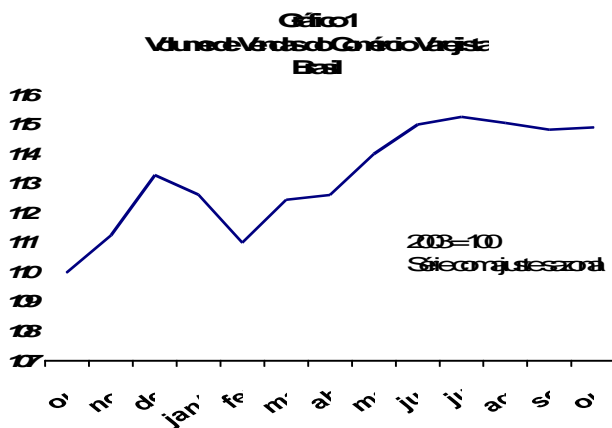
UF	DECOMPOSIÇÃO	MODELO ARIMA	REGRESSÃO(REGARIMA)
Acre	Multiplicativo	(2 1 2) (0 1 1)	-
Alagoas	Multiplicativo	(0 1 2) (0 1 1)	Carnaval e Corpus Christi
Amapá	Multiplicativo	(0 1 1) (0 1 2)	-
Amazonas	Multiplicativo	(0 1 1) (0 1 2)	Carnaval e Corpus Christi
Bahia	Multiplicativo	(0 1 1) (0 1 1)	Carnaval e efeito calendário (TD)
Ceará	Multiplicativo	(0 1 1) (0 1 2)	Carnaval, Corpus Christi e efeito calendário (TD)
Distrito Federal	Multiplicativo	(0 1 2) (0 1 1)	Carnaval e efeito calendário (TD)
Espírito Santo	Multiplicativo	(2 1 0) (0 1 1)	Carnaval, Páscoa[15] e efeito calendário (TD)
Goiás	Multiplicativo	(0 1 1) (0 1 2)	Carnaval e Corpus Christi
Maranhão	Multiplicativo	(0 1 1) (0 1 2)	Carnaval
Minas Gerais	Multiplicativo	(2 1 0) (0 1 1)	Carnaval, Corpus Christi, Páscoa[8] e efeito calendário (TD)
Mato Grosso	Multiplicativo	(2 1 0) (0 1 1)	Corpus Christi
Mato Grosso do Sul	Multiplicativo	(0 1 2) (0 1 1)	Carnaval e efeito calendário (TD)
Pará	Multiplicativo	(2 1 0) (0 1 1)	Carnaval
Paraíba	Multiplicativo	(0 1 1) (0 1 1)	Carnaval e outlier Dez 2004 (AO2004.DEC)
Paraná	Multiplicativo	(0 1 1) (0 1 2)	Páscoa[15] e efeito calendário (TD)
Pernambuco	Multiplicativo	(0 1 1) (0 1 1)	Carnaval e Corpus Christi
Piauí	Multiplicativo	(0 1 1) (0 1 2)	Carnaval e Páscoa[8]
Rio Grande do Norte	Multiplicativo	(2 1 2) (0 1 1)	Carnaval, Corpus Christi e Páscoa[15]
Rio Grande do Sul	Multiplicativo	(0 1 2) (0 1 1)	Carnaval, Corpus Christi e efeito calendário (TD)
Rio de Janeiro	Multiplicativo	(2 1 2) (0 1 1)	Carnaval, Corpus Christi e efeito calendário (TD)
Rondônia	Multiplicativo	(0 1 2) (0 1 1)	Carnaval, Corpus Christi e Páscoa[15]
Roraima	Multiplicativo	(0 1 2) (0 1 2)	Carnaval, Corpus Christi e efeito calendário (TD)
Santa Catarina	Multiplicativo	(0 1 1) (0 1 1)	Carnaval, Corpus Christi, Páscoa[8], efeito calendário (TD) e outlier Dez 2004 (AO2004.DEC)
Sergipe	Multiplicativo	(2 1 0) (0 1 1)	Carnaval, Corpus Christi e Páscoa[15]
São Paulo	Multiplicativo	(2 1 2) (0 1 1)	Carnaval, Corpus Christi e efeito calendário (TD)
Tocantins	Multiplicativo	(0 1 1) (0 1 2)	-

## V - OBSERVAÇÕES

- 1 - Os índices do mês poderão ser alterados na divulgação do mês subsequente, em virtude de retificações nos dados primários por parte dos informantes da pesquisa.
2. As atividades PMC não contempladas no ajuste sazonal (“Artigos farmacêuticos, médicos, ortopédicos, de perfumaria e cosméticos”, “Equipamentos e materiais para escritório, informática e comunicação”, “Livros, jornais, revistas e papelaria” e “Outros artigos de uso pessoal e doméstico”) serão publicadas quando as suas séries completarem 60 meses.

## COMENTÁRIOS

Em outubro/05, o **Comércio varejista** do País apresentou taxas de variação de 0,06% para o volume de vendas e de 0,29% na receita nominal na relação mês/mês anterior com ajuste sazonal, conforme evolução nos gráficos 1 e 2. Nas demais comparações (extraídas das séries sem ajustamento), as taxas para o volume de vendas foram de 3,74% sobre outubro/04; 4,82% no acumulado do ano; e 5,65% no acumulado dos últimos 12 meses. Já a receita nominal obteve taxas de 7,80% sobre igual mês de 2004; 10,70% no acumulado do ano; e 11,65% no acumulado dos últimos 12 meses (Tabelas 1 e 2).



O resultado do volume de vendas na série com ajuste sazonal (0,06%), representa uma estabilidade no comércio varejista em relação ao mês anterior. Ainda neste indicador, calculado para quatro das oito atividades que compõem o **Comércio varejista**, houve resultado positivo do volume de vendas somente em *Hipermercados, supermercados, produtos alimentícios, bebidas e fumo*, com variação de 0,38%. As demais atividades registraram as seguintes taxas: -3,21% em *Tecidos, vestuário e calçados*; -0,44% em *Móveis e eletrodomésticos*; -2,33% em *Veículos, motos, partes e peças*; e -2,01% para *Combustíveis e lubrificantes* - Tabela 1.

Na relação outubro05/outubro04, sete das oito atividades do varejo registraram crescimento no volume de vendas, cujas taxas se estabeleceram em 1,43% para *Hipermercados, supermercados, produtos alimentícios, bebidas e fumo*; 11,94% para *Móveis e eletrodomésticos*; 9,18% para *Tecidos, vestuário e calçados*; 8,86% em *Artigos farmacêuticos, médicos, ortopédicos, de perfumaria e cosméticos*; 69,85% para *Equipamentos e material para escritório, informática e comunicação*; 0,57% em *Livros, jornais, revistas e papelaria*; e 16,45% para *Outros artigos de uso pessoal e doméstico*. A variação negativa ocorreu em *Combustíveis e lubrificantes*, com -9,08% - Tabela 1.

TABELA 1  
BRASIL - VOLUME DE VENDAS DO COMÉRCIO VAREJISTA E COMÉRCIO VAREJISTA AMPLIADO  
SEGUNDO GRUPOS DE ATIVIDADES PMC - 2005

ATIVIDADES	INDICADOR MÊS/MÊS (*)			INDICADOR MENSAL			ACUMULADO	
	Taxa de Variação			Taxa de Variação			Taxa de Variação	
	AGO	SET	OUT	AGO	SET	OUT	NO ANO	12 MESES
<b>COMÉRCIO VAREJISTA (**)</b>	-0,18	-0,19	0,06	6,81	5,35	3,74	4,82	5,65
1 - Combustíveis e lubrificantes	1,23	-0,41	-2,01	-6,23	-7,47	-9,08	-7,26	-5,79
2 - Hiper, supermercados, prods. alimentícios, bebidas e fumo	0,52	0,19	0,38	4,74	3,86	1,43	3,33	4,46
2.1 - Super e hipermercados	0,54	0,31	1,06	3,44	2,70	0,42	2,39	3,78
3 - Tecidos, vest. e calçados	-1,59	5,22	-3,21	10,67	11,47	9,18	5,06	4,61
4 - Móveis e eletrodomésticos	-0,33	-2,66	-0,44	16,62	12,28	11,94	17,45	18,54
5 - Artigos farmacêuticos, med., ortop. e de perfumaria	-	-	-	11,73	8,74	8,86	5,34	-
6 - Equip. e mat. para escritório informática e comunicação	-	-	-	67,67	53,60	69,85	47,45	-
7 - Livros, jornais, rev. e papelaria	-	-	-	6,56	7,42	0,57	1,92	-
8 - Outros arts. de uso pessoal e doméstico	-	-	-	16,37	16,84	16,45	14,37	-
<b>COMÉRCIO VAREJISTA AMPLIADO (***)</b>	-	-	-	5,49	1,96	1,66	3,03	-
9 - Veículos e motos, partes e peças	1,20	-2,53	-2,33	5,41	-2,18	-0,87	1,49	4,18
10- Material de Construção	-	-	-	-5,46	-9,10	-6,39	-6,26	-

Fonte: IBGE, Diretoria de Pesquisas, Coordenação de Serviços e Comércio.

(\*) Séries com ajuste sazonal

(\*\*) O indicador do comércio varejista é composto pelos resultados das atividades numeradas de 1 a 8.

(\*\*\*) O indicador do comércio varejista ampliado é composto pelos resultados das atividades numeradas de 1 a 10

Na composição da taxa mensal de outubro para o volume de vendas do **Comércio varejista**, o maior impacto positivo coube, este mês, à atividade de *Móveis e eletrodomésticos*, com variação de 11,94%. Mesmo com desempenho acima da média, o setor segue apresentando desaceleração no ritmo de crescimento, conforme mostrado na tabela 1. No acumulado do ano, a taxa de variação atingiu o patamar de 17,45% e nos últimos 12 meses 18,54%. O crédito, embora evidenciando diminuição no ritmo de crescimento nos últimos meses, ainda continua elevado em relação ao ano passado, o que justifica as altas taxas acumuladas pela atividade em 2005.

O segmento de *Outros artigos de uso pessoal e doméstico* exerceu em outubro o segundo maior impacto no resultado do **Comércio Varejista**, ao registrar variação de 16,45% no volume de vendas em relação a outubro do ano passado. Cabe ressaltar que esta atividade contempla lojas de departamentos, óticas, artigos esportivos, brinquedos, etc., segmentos também sensíveis ao crédito ao consumidor. No acumulado do ano, assinala taxa de variação da ordem de 14,37% em relação aos dez primeiros meses de 2004.

**TABELA 2**  
**BRASIL - RECEITA NOMINAL DE VENDAS DO COMÉRCIO VAREJISTA E COMÉRCIO VAREJISTA AMPLIADO**  
**SEGUNDO GRUPOS DE ATIVIDADES PMC - 2005**

ATIVIDADES	INDICADOR MÊS/MÊS (*)			ÍNDICADOR MENSAL			ACUMULADO	
	Taxa de Variação			Taxa de Variação			Taxa de Variação	
	AGO	SET	OUT	AGO	SET	OUT	NO ANO	12 MESES
<b>COMÉRCIO VAREJISTA (**)</b>	-0,21	0,48	0,29	10,31	9,02	7,80	10,70	11,65
1 - Combustíveis e lubrificantes	0,46	2,13	2,21	1,12	2,91	4,02	6,82	8,62
2 - Hiper, supermercados, prods. alimentícios, bebidas e fumo	-0,10	0,03	0,55	4,88	4,05	2,21	6,00	7,20
2.1 - Super e hipermercados	0,13	0,20	1,13	3,57	2,88	1,15	5,03	6,49
3 - Tecidos, vest. e calçados	-2,61	4,95	-3,07	19,84	19,51	16,66	14,71	14,29
4 - Móveis e eletrodomésticos	0,13	-2,73	-0,89	23,42	17,67	16,01	23,82	24,79
5 - Artigos farmacêuticos, med., ortop. e de perfumaria	-	-	-	17,73	14,93	15,29	11,53	-
6 - Equip. e mat. para escritório informatica e comunicação	-	-	-	56,44	42,95	56,80	42,78	-
7 - Livros, jornais, rev. e papelaria	-	-	-	13,10	13,72	5,72	8,72	-
8 - Outros arts. de uso pessoal e doméstico	-	-	-	23,52	23,49	22,47	22,69	-
<b>COMÉRCIO VAREJISTA AMPLIADO (***)</b>	-	-	-	10,58	6,39	6,13	10,26	-
9 - Veículos e motos, partes e peças	2,04	-2,54	-1,04	12,56	3,15	3,88	10,60	14,68
10- Material de Construção	-	-	-	4,32	-0,54	1,55	5,10	-

Fonte: IBGE, Diretoria de Pesquisas, Coordenação de Serviços e Comércio.

(\*) Séries com ajuste sazonal

(\*\*) O indicador do comércio varejista é composto pelos resultados das atividades numeradas de 1 a 8.

(\*\*\*) O indicador do comércio varejista ampliado é composto pelos resultados das atividades numeradas de 1 a 10

A atividade de *Hipermercados, supermercados, produtos alimentícios, bebidas e fumo* responde pela terceira maior influência na formação da taxa global do varejo em outubro, com 1,43% de aumento no volume de vendas sobre igual mês de 2004. Este resultado ao mesmo tempo que manteve a seqüência de taxas mensais positivas, que já totaliza um semestre, indica uma quebra de ritmo de crescimento da atividade diante da taxa de setembro (3,86% de variação). Esta desaceleração está em consonância com o comportamento anualizado do rendimento médio real do trabalho, cujas taxas vêm decrescendo nos últimos meses: de 3,7% em agosto para 2,0% em setembro e para 1,8% em outubro, conforme Pesquisa Mensal de Emprego (PME-IBGE). Nos indicadores acumulados do ano e dos últimos 12 meses as taxas de variação assinaladas em outubro foram de 3,33% e 4,46%, respectivamente.

Ainda considerando a relação outubro05/outubro04, o quarto maior impacto no resultado do **Comércio varejista** coube à atividade de *Tecidos, vestuário e calçados*, com 9,18% de crescimento, influenciado pela entrada das nova coleção (primavera-verão). Quanto aos resultados acumulados no ano e nos 12 meses, as variações foram de 5,06% e 4,61%, respectivamente.

Obtendo 8,86% de crescimento no volume de vendas sobre outubro/04, a atividade de *Artigos farmacêuticos, médicos, ortopédicos e de perfumaria* exerceu este mês a quinta maior contribuição à formação da taxa global. No acumulado dos dez primeiros meses do ano a atividade registrou aumento de 5,34%.

Ainda com resultados positivos têm-se *Equipamentos e materiais para escritório, informática e comunicação* e *Livros, jornais revistas e papelaria*, cujas taxas de variação foram de 69,85% e 0,57% com relação a outubro/04, respectivamente. No acumulado do ano, as variações foram de 47,45% para a primeira atividade e 1,92% para a segunda. A elevada taxa de crescimento de *Equipamentos e materiais para escritório, informática e comunicação* é basicamente explicada pela valorização do real frente ao dólar, que vem tornando os produtos de informática (hardware e software) relativamente mais baratos, como mencionado nos relatórios dos meses anteriores.

O único resultado negativo do volume de vendas no **Comércio varejista**, na relação outubro05/outubro04, coube novamente a *Combustíveis e lubrificantes*, com variação de -9,08%, sendo este o décimo resultado negativo consecutivo da atividade. Tal comportamento se justifica pela elevação dos preços dos combustíveis bem acima da média. Nos dez primeiros meses de 2005, o segmento registra queda de -7,26% sobre igual período de 2004, acumulando em 12 meses taxas de -5,79% de variação.

Vinte e quatro das 27 Unidades da Federação registraram resultados mensais (out05/out04) positivos no volume de vendas, com as variações de maior magnitude se estabelecendo em Sergipe, com 45,89%; Tocantins (34,66%); Paraíba (28,67%); Rio Grande do Norte (23,73%); Maranhão (23,03%); e Piauí (22,41%). Quanto à contribuição na composição da taxa do **Comércio varejista**, os destaques foram São Paulo (1,99%); Distrito Federal (16,86%); Rio de Janeiro (3,05%); Pernambuco (14,13%); e Ceará (17,80%).

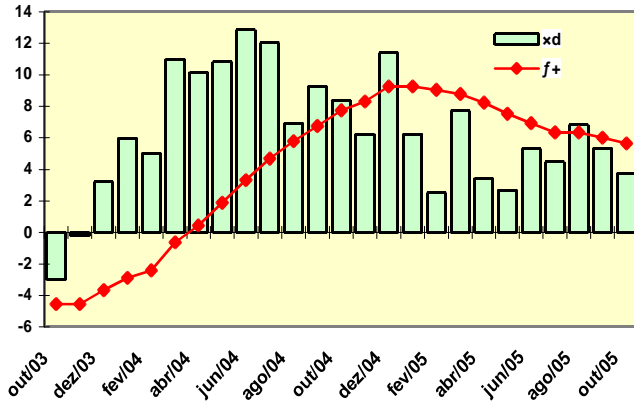
Ainda em relação às Unidades da Federação, os resultados com ajuste sazonal para o volume de vendas apresentaram o seguinte quadro, na comparação mês/mês anterior: 13 (treze) estados com variações positivas e 14 (quatorze) com quedas. As maiores taxas de crescimento foram observadas em Sergipe (12,16%); Roraima (7,21%); Rondônia (6,37%); Alagoas (5,27%); e Espírito Santo (5,08%). Já os destaques negativos foram Tocantins (-3,90%); Pará (-3,22%); Amapá (-1,68%); Paraíba (-1,44%); e Goiás (-1,42%).

Para o **Comércio varejista ampliado**, composto do **varejo** mais as atividades de *Veículos, motos, partes e peças* e de *Material de construção*, as variações observadas na relação outubro05/outubro04 foram de 1,66% para o volume de vendas e de 6,13% na receita nominal de vendas. No acumulado do ano de 2005 sobre igual período do ano anterior, o setor apresentou taxas de variação de 3,03% para o volume de vendas e 10,26% na receita nominal.

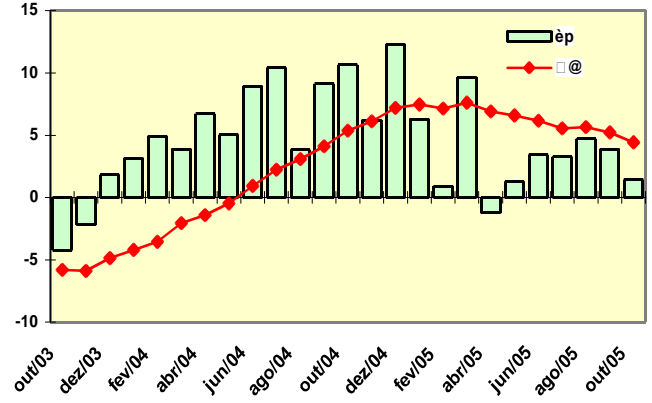
A atividade de *Veículos, motos, partes de peças*, que participa da composição do **Comércio varejista ampliado**, apresentou queda de -0,87% sobre outubro/04 no que tange ao volume de vendas. Registrou ainda variações de 1,49% no acumulado do ano; e de 4,18% no acumulado dos últimos 12 meses. Também o segmento de *Material de construção* segue apresentando queda, com variação de -6,39% na relação outubro05/outubro04 e de -6,26% no acumulado de janeiro a outubro de 2005 sobre o mesmo período do ano passado.

Por Unidades da Federação, ainda em relação ao **varejo ampliado**, as maiores taxas de desempenho no volume de vendas ocorreram em Sergipe (35,82%); Tocantins (33,10%); Piauí (26,62%); Rio Grande do Norte (23,65%); e Pará (23,06%). Em termos de impacto no resultado global do setor, as maiores contribuições foram do Distrito Federal (18,07%); Pernambuco (18,29%); Espírito Santo (18,71%); Pará (23,06%); e Ceará (14,93%).

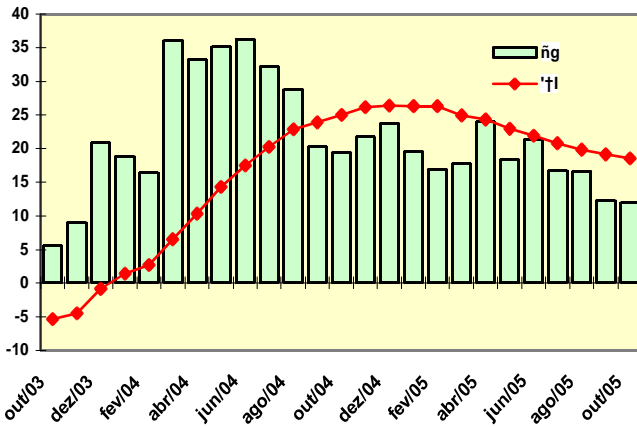
**Gráfico 3 - Evolução do volume de vendas do Comércio Varejista segundo os índices Mensal e Acumulado dos últimos 12 meses**



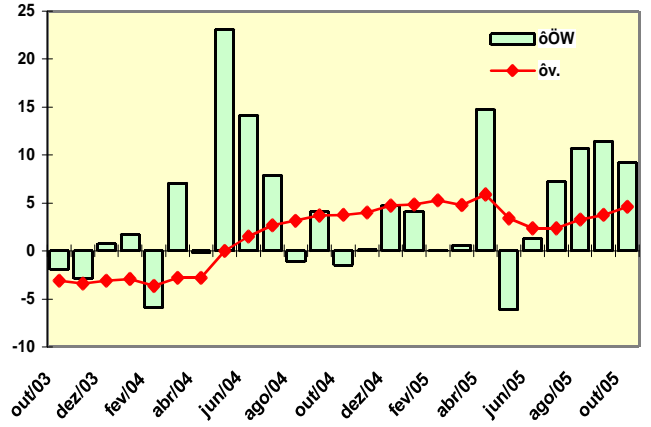
**Gráfico 4 - Evolução do volume de vendas de Hiper, Super, prods. alim., bebidas e fumo segundo os índices Mensal e Acumulado dos últimos 12 meses**



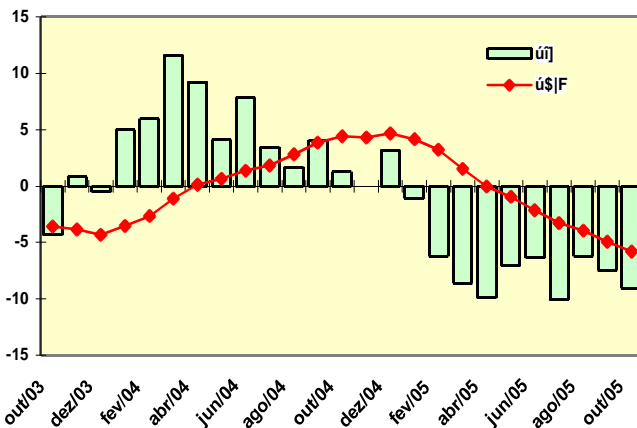
**Gráfico 5 - Evolução do volume de vendas de Móveis e Eletrodomésticos, segundo os índices Mensal e Acumulado dos últimos 12 meses**



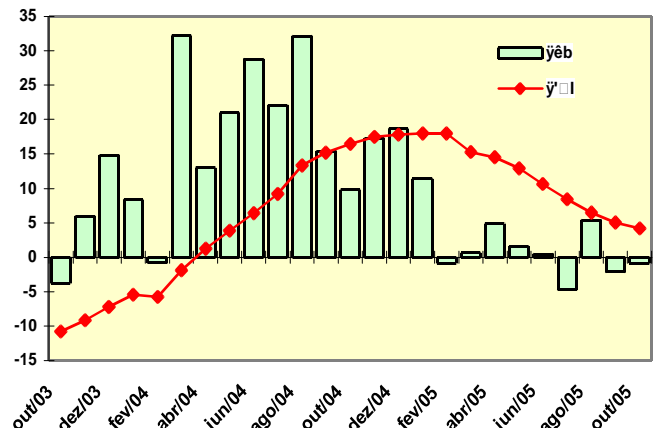
**Gráfico 6 - Evolução do volume de vendas de Tcidos, Vestuário e Calçados segundo os índices Mensal e Acumulado dos últimos 12 meses**



**Gráfico 7 - Evolução do volume de vendas de Combustíveis e Lubrificantes segundo os índices Mensal e Acumulado dos últimos 12 meses**



**Gráfico 8 - Evolução do volume de vendas de Veículos, motos, partes epeças, segundo os índices Mensal e Acumulado dos últimos 12 meses**



PESQUISA MENSAL DE COMÉRCIO - PMC

**Tabela 1 - Índice e variação de volume de vendas no comércio varejista, por Unidade da Federação**

Mês: out/2005

Unidade da Federação	Índice de volume (1)	Variação				
		Mensal (2)			Acumulada (3)	
		ago/05	set/05	out/05	no ano	12 Meses
Brasil	115,48	6,81	5,35	3,74	4,82	5,65
Rondônia	141,91	9,32	2,11	12,24	10,36	10,33
Acre	147,00	19,00	18,83	15,94	22,05	18,18
Amazonas	148,32	26,36	22,25	18,31	20,05	18,86
Roraima	109,79	-0,51	8,54	21,82	5,65	2,99
Pará	128,24	18,07	21,36	16,46	12,80	11,12
Amapá	107,43	10,99	3,29	-0,18	6,30	5,41
Tocantins	149,65	49,55	48,29	34,66	31,47	25,98
Maranhão	142,42	30,46	27,49	23,03	21,42	19,68
Piauí	123,41	34,93	27,84	22,41	19,97	16,90
Ceará	128,84	23,41	22,88	17,80	16,54	15,30
Rio G. do Norte	141,19	23,72	25,00	23,73	21,93	19,96
Paraíba	138,03	38,67	38,01	28,67	29,08	25,97
Pernambuco	122,69	17,18	18,79	14,13	15,15	14,88
Alagoas	132,55	22,51	20,47	11,82	17,86	16,98
Sergipe	151,33	29,84	30,36	45,89	25,77	21,31
Bahia	114,39	12,31	9,84	2,71	7,61	8,36
Minas Gerais	116,13	5,03	4,63	2,84	4,12	5,08
Espirito Santo	134,32	17,37	14,37	10,87	10,55	11,13
Rio de Janeiro	110,64	4,40	5,50	3,05	3,84	4,11
São Paulo	113,21	5,02	1,44	1,99	2,08	3,34
Paraná	109,48	-1,37	-3,04	-3,72	-0,60	1,42
Santa Catarina	117,36	4,45	3,37	1,99	5,10	6,12
Rio Grande do Sul	101,73	-4,44	-4,04	-7,68	-1,35	0,55
Mato Grosso do Sul	124,19	9,93	10,00	5,18	7,42	8,49
Mato Grosso	129,74	1,07	6,41	0,26	2,98	5,68
Goiás	124,71	21,72	21,68	16,16	15,75	13,46
Distrito Federal	127,88	14,22	16,71	16,86	12,33	11,70

Fonte: IBGE, Diretoria de Pesquisas, Coordenação de Serviços e Comércio.

(1) Base: 2003 = 100

(2) Base: Igual mês do ano anterior = 100

(3) Base no ano: Igual período do ano anterior = 100

Base 12 meses: 12 meses imediatamente anteriores aos 12 últimos meses = 100



PESQUISA MENSAL DE COMÉRCIO - PMC

Tabela 2 - Variação de volume de vendas no comércio varejista, por atividade e Unidade da Federação (Continua)

Mês: out/2005

Unidade da Federação	Comércio Varejista			Combustíveis e lubrificantes			Hipermercados, supermercados, produtos alimentícios, bebidas e fumo						Tecidos, vestuário e calçados		
	Mensal (1)	Acumulada (2)		Mensal (1)	Acumulada (2)		Total			Hipermercados e Supermercados			Mensal (1)	Acumulada (2)	
		no ano	12 Meses		no ano	12 Meses	Mensal (1)	Acumulada (2)		Mensal (1)	Acumulada (2)			no ano	12 Meses
Brasil	3,74	4,82	5,65	-9,08	-7,26	-5,79	1,43	3,33	4,46	0,42	2,39	3,78	9,18	5,06	4,61
Ceará	17,80	16,54	15,30	8,16	6,59	4,02	18,24	15,20	15,08	14,15	11,95	12,56	16,97	14,07	13,58
Pernambuco	14,13	15,15	14,88	21,80	13,23	9,35	14,67	16,03	16,27	11,51	13,51	14,36	8,86	9,33	10,89
Bahia	2,71	7,61	8,36	-18,89	-12,97	-9,98	0,59	7,96	7,70	2,79	6,16	6,55	12,69	17,69	15,75
Minas Gerais	2,84	4,12	5,08	-16,57	-9,69	-7,80	4,18	3,35	4,39	2,09	1,67	3,30	6,92	3,27	3,95
Espirito Santo	10,87	10,55	11,13	-1,01	-7,01	-7,08	12,78	13,54	13,69	12,33	13,39	13,73	-0,60	-0,89	0,03
Rio de Janeiro	3,05	3,84	4,11	-14,53	-12,67	-10,93	2,31	4,17	4,89	0,17	2,53	3,55	5,73	3,01	0,63
São Paulo	1,99	2,08	3,34	-10,04	-9,41	-7,03	-1,98	-0,89	0,83	-2,28	-1,14	0,62	14,43	3,67	2,78
Paraná	-3,72	-0,60	1,42	-3,40	-2,44	-2,27	-11,38	-5,93	-2,67	-12,42	-6,64	-3,21	-1,18	-0,92	-1,05
Santa Catarina	1,99	5,10	6,12	-10,68	-9,60	-7,24	2,50	6,89	8,12	1,62	6,66	8,23	14,84	11,57	10,29
Rio Grande do Sul	-7,68	-1,35	0,55	-28,01	-19,91	-16,70	-6,39	2,46	3,80	-7,94	1,43	2,98	-11,84	-8,20	-4,26
Goiás	16,16	15,75	13,46	7,83	13,43	9,68	20,47	18,29	14,80	24,29	17,79	14,95	1,63	11,91	11,90
Distrito Federal	16,86	12,33	11,70	0,12	-3,24	-3,05	26,31	15,45	13,46	26,20	14,98	12,98	20,64	18,84	15,26

Fonte: IBGE, Diretoria de Pesquisas, Coordenação de Serviços e Comércio.

(1) Base: Igual mês do ano anterior = 100

(2) Base no ano: Igual período do ano anterior = 100

Base 12 meses: 12 meses imediatamente anteriores aos 12 últimos meses = 100

PESQUISA MENSAL DE COMÉRCIO - PMC

Tabela 2 - Variação de volume de vendas no comércio varejista, por atividade e Unidade da Federação (Conclusão)

Unidade da Federação	Móveis e eletrodomésticos			Artigos farmacêuticos, médicos, ortopédicos, de perfumaria e cosméticos			Livros, jornais, revistas e papelaria			Equipamentos e materiais para escritório, informática e comunicação			Outros artigos de uso pessoal e doméstico		
	Mensal (1)	Acumulada (2)		Mensal (1)	Acumulada (2)		Mensal (1)	Acumulada (2)		Mensal (1)	Acumulada (2)		Mensal (1)	Acumulada (2)	
		no ano	12 Meses		no ano	12 Meses		no ano	12 Meses		no ano	12 Meses		no ano	12 Meses
Brasil	11,94	17,45	18,54	8,86	5,34	-	0,57	1,92	-	69,85	47,45	-	16,45	14,37	-
Ceará	29,94	33,57	32,41	7,18	4,50	-	22,65	17,92	-	217,17	166,76	-	7,45	18,35	-
Pernambuco	25,96	37,53	35,60	6,33	2,74	-	7,69	11,86	-	172,44	111,96	-	-4,19	1,68	-
Bahia	41,08	46,03	47,94	14,52	10,92	-	8,37	-1,28	-	66,03	64,99	-	18,74	10,72	-
Minas Gerais	21,18	26,85	27,07	0,67	3,41	-	0,28	-1,61	-	87,78	26,23	-	17,72	24,04	-
Espírito Santo	31,34	32,97	31,63	18,43	15,51	-	22,82	19,74	-	144,62	55,22	-	-7,65	-1,27	-
Rio de Janeiro	3,94	11,37	12,22	5,74	1,40	-	-4,79	-1,11	-	138,53	82,77	-	13,84	6,74	-
São Paulo	9,17	14,59	16,29	8,72	3,83	-	-4,67	-2,70	-	67,83	56,63	-	17,42	14,88	-
Paraná	11,23	14,57	16,84	13,99	9,62	-	1,18	1,91	-	170,32	67,39	-	16,79	13,90	-
Santa Catarina	5,08	13,48	13,68	14,24	10,44	-	31,66	17,74	-	30,53	23,16	-	28,96	22,71	-
Rio Grande do Sul	-1,72	1,35	3,83	3,91	1,96	-	6,93	7,21	-	37,45	23,12	-	9,95	20,18	-
Goiás	10,98	16,35	15,84	32,07	17,47	-	26,95	13,33	-	-18,42	9,67	-	44,96	-1,46	-
Distrito Federal	14,02	26,25	25,03	13,18	10,89	-	-1,32	14,37	-	163,28	46,26	-	9,28	7,23	-

Fonte: IBGE, Diretoria de Pesquisas, Coordenação de Serviços e Comércio.

(1) Base: Igual mês do ano anterior = 100

(2) Base no ano: Igual período do ano anterior = 100

Base 12 meses: 12 meses imediatamente anteriores aos 12 últimos meses = 100

PESQUISA MENSAL DE COMÉRCIO - PMC

Tabela 3 - Índice de volume de vendas no comércio varejista (1), por Unidade da Federação

Mês: out/2005

Unidade da Federação	Comércio varejista												
	out/04	nov/04	dez/04	jan/05	fev/05	mar/05	abr/05	mai/05	jun/05	jul/05	ago/05	set/05	out/05
Brasil	111,32	109,58	154,93	105,15	97,10	111,36	107,75	112,29	110,12	114,61	113,75	109,29	115,48
Rondônia	126,44	122,30	182,70	106,58	114,43	123,87	127,24	140,09	129,77	136,39	136,47	125,60	141,91
Acre	126,79	105,60	170,93	109,17	120,01	144,01	145,42	147,65	146,79	136,97	141,11	137,87	147,00
Amazonas	125,37	122,94	188,60	111,03	113,54	127,67	126,52	136,46	135,52	144,99	147,28	138,40	148,32
Roraima	90,12	94,90	116,24	84,00	81,90	96,31	92,56	93,09	88,33	93,96	95,86	99,00	109,79
Pará	110,11	106,29	176,40	103,56	96,77	110,00	108,71	117,78	113,66	115,81	123,35	120,71	128,24
Amapá	107,62	105,50	161,10	91,08	86,15	93,55	92,99	107,69	103,17	114,04	114,60	103,92	107,43
Tocantins	111,13	100,65	146,79	102,51	117,80	127,09	127,57	145,78	141,12	147,31	155,22	149,00	149,65
Maranhão	115,76	113,32	178,66	115,10	111,32	124,86	127,12	135,11	132,92	149,15	149,02	139,44	142,42
Piauí	100,82	100,62	144,62	107,92	105,17	115,82	112,68	121,02	121,63	128,95	131,87	122,98	123,41
Ceará	109,38	110,96	166,83	110,08	100,13	110,45	113,30	122,40	122,89	129,62	131,78	124,39	128,84
Rio G. do Norte	114,11	112,90	163,00	115,17	113,05	125,40	124,63	129,77	134,40	139,66	141,35	136,48	141,19
Paraíba	107,27	112,06	174,51	112,09	108,38	127,07	126,13	136,31	141,08	137,69	142,44	133,62	138,03
Pernambuco	107,50	113,60	167,87	108,54	105,59	117,75	112,56	119,14	115,31	118,51	121,21	116,43	122,69
Alagoas	118,54	123,34	179,44	122,62	106,07	126,22	117,04	126,42	125,30	128,20	134,40	123,17	132,55
Sergipe	103,73	104,44	150,91	107,28	116,79	126,72	122,76	133,75	133,56	127,25	134,73	127,80	151,33
Bahia	111,37	110,22	153,98	108,91	98,08	111,30	109,51	113,04	114,28	114,46	117,58	111,55	114,39
Minas Gerais	112,92	110,77	151,10	109,11	94,15	113,87	108,58	111,71	110,14	114,44	114,14	111,54	116,13
Espirito Santo	121,15	118,77	162,87	116,69	111,75	126,46	119,74	120,12	119,52	129,33	127,84	124,83	134,32
Rio de Janeiro	107,37	104,72	154,85	100,34	94,31	109,30	103,98	108,78	107,40	111,51	109,94	105,62	110,64
São Paulo	111,00	109,63	152,38	103,40	93,96	107,86	105,03	109,49	106,17	111,01	110,84	105,77	113,21
Paraná	113,71	109,35	152,95	107,67	95,11	111,57	105,49	108,22	107,71	112,53	105,64	103,22	109,48
Santa Catarina	115,07	112,29	160,69	117,71	104,66	115,72	110,40	114,13	115,29	115,95	110,18	110,60	117,36
Rio Grande do Sul	110,19	107,26	152,88	99,93	94,91	106,84	104,08	104,98	102,04	106,69	101,34	95,53	101,73
Mato Grosso do Sul	118,07	110,82	152,66	103,37	103,47	121,47	116,85	124,15	118,97	127,57	124,89	124,53	124,19
Mato Grosso	129,40	122,42	156,34	108,20	114,30	122,08	118,46	126,51	120,26	125,09	129,38	131,58	129,74
Goiás	107,36	105,70	143,30	101,33	102,35	116,45	112,63	123,67	120,10	128,85	125,53	121,17	124,71
Distrito Federal	109,43	112,15	149,87	102,75	104,69	119,88	115,17	121,18	117,51	121,75	124,44	120,40	127,88

Fonte: IBGE, Diretoria de Pesquisas, Coordenação de Serviços e Comércio.

(1) Base: 2003 = 100

PESQUISA MENSAL DE COMÉRCIO - PMC

**Tabela 5 - Índice e variação da receita nominal de vendas no comércio varejista, por Unidade da Federação.**

Mês: out/2005

Unidade da Federação	Índice de receita (1)	Variação				
		Mensal (2)			Acumulada (3)	
		ago/05	set/05	out/05	no ano	12 Meses
Brasil	126,29	10,31	9,02	7,80	10,70	11,65
Rondônia	152,54	12,79	5,62	16,68	14,72	14,52
Acre	159,18	22,50	22,50	20,18	26,42	22,33
Amazonas	165,37	32,65	29,07	24,86	27,01	25,86
Roraima	124,99	4,61	16,85	31,67	12,31	9,51
Pará	143,12	23,99	27,85	22,48	19,31	17,76
Amapá	120,38	17,26	9,74	6,34	12,47	11,50
Tocantins	165,66	57,76	54,56	41,12	40,70	35,23
Maranhão	159,67	36,86	34,62	30,52	28,91	27,13
Piauí	135,75	39,38	32,88	27,25	25,71	22,97
Ceará	141,91	28,32	28,29	22,86	22,58	21,55
Rio G. do Norte	156,90	28,28	31,42	30,02	28,83	27,35
Paraíba	152,89	45,33	44,35	35,29	36,59	33,19
Pernambuco	136,17	22,95	24,51	20,34	21,53	21,20
Alagoas	145,84	27,44	25,38	17,17	23,46	22,51
Sergipe	170,88	38,85	38,89	55,15	36,08	31,29
Bahia	123,03	14,08	12,58	6,79	12,41	13,26
Minas Gerais	127,75	8,67	7,87	6,53	10,35	11,58
Espírito Santo	143,80	19,18	16,25	13,23	16,10	16,68
Rio de Janeiro	119,27	6,56	7,61	5,31	8,97	9,36
São Paulo	123,27	8,47	4,98	5,98	7,58	8,82
Paraná	120,88	0,99	0,81	0,39	5,38	7,79
Santa Catarina	129,02	6,47	7,06	6,22	11,39	12,74
Rio Grande do Sul	112,22	0,12	0,19	-3,34	5,08	7,37
Mato Grosso do Sul	138,50	15,38	14,70	10,03	16,06	17,73
Mato Grosso	143,52	6,05	10,17	4,89	11,37	14,55
Goiás	138,23	27,54	26,22	20,81	23,24	21,15
Distrito Federal	138,71	17,25	19,08	21,32	17,73	17,41

Fonte: IBGE, Diretoria de Pesquisas, Coordenação de Serviços e Comércio.

(1) Base: 2003 = 100

(2) Base: Igual mês do ano anterior = 100

(3) Base no ano: Igual período do ano anterior = 100

Base 12 meses: 12 meses imediatamente anteriores aos 12 últimos meses = 100

PESQUISA MENSAL DE COMÉRCIO - PMC

Tabela 6 - Variação de receita nominal de vendas no comércio varejista, por atividade e Unidade da Federação (Continua)

Mês: out/2005

Unidade da Federação	Comércio Varejista			Combustíveis e lubrificantes			Hipermercados, supermercados, produtos alimentícios, bebidas e fumo						Tecidos, vestuário e calçados		
	Mensal (1)	Acumulados (2)		Mensal (1)	Acumulados (2)		Total			Hipermercados e Supermercados			Mensal (1)	Acumulada (2)	
		no ano	12 Meses		no ano	12 Meses	Mensal (1)	Acumulada (2)		Mensal (1)	Acumulada (2)			no ano	12 Meses
Brasil	7,80	10,70	11,65	4,02	6,82	8,62	2,21	6,00	7,20	1,15	5,03	6,49	16,66	14,71	14,29
Ceará	22,86	22,58	21,55	25,72	22,76	21,11	19,78	16,99	16,74	15,59	13,65	14,15	22,15	22,35	22,03
Pernambuco	20,34	21,53	21,20	37,42	33,35	28,75	18,62	17,88	17,70	15,17	15,20	15,66	15,37	17,15	18,71
Bahia	6,79	12,41	13,26	-8,83	-0,47	2,84	0,92	7,03	6,58	3,18	5,23	5,37	21,14	27,77	25,77
Minas Gerais	6,53	10,35	11,58	-5,14	2,37	4,18	3,38	5,95	7,48	1,32	4,19	6,28	15,06	13,33	14,15
Espirito Santo	13,23	16,10	16,68	11,67	7,02	6,94	12,64	16,60	16,50	12,18	16,42	16,52	3,95	7,37	8,97
Rio de Janeiro	5,31	8,97	9,36	-3,58	0,57	2,41	2,00	6,82	7,27	-0,17	5,10	5,89	10,84	11,87	10,00
São Paulo	5,98	7,58	8,82	3,78	5,01	8,21	-0,45	2,28	3,97	-0,78	1,98	3,72	23,20	14,03	12,85
Paraná	0,39	5,38	7,79	8,95	11,11	11,71	-11,34	-3,79	-0,18	-12,39	-4,54	-0,76	7,96	10,28	10,03
Santa Catarina	6,22	11,39	12,74	0,74	2,97	6,01	2,73	9,41	11,00	1,82	9,17	11,07	25,07	23,75	22,42
Rio Grande do Sul	-3,34	5,08	7,37	-10,39	-3,55	-0,47	-7,39	4,75	6,75	-8,93	3,70	5,91	-4,60	0,70	5,23
Goiás	20,81	23,24	21,15	18,62	30,96	27,12	20,10	20,76	17,83	24,06	20,28	18,00	10,57	23,32	23,86
Distrito Federal	21,32	17,73	17,41	12,27	8,45	9,11	27,06	17,36	15,45	26,98	16,89	14,96	29,66	28,79	25,53

Fonte: IBGE, Diretoria de Pesquisas, Coordenação de Serviços e Comércio.

(1) Base: Igual mês do ano anterior = 100

(2) Base no ano: Igual período do ano anterior =100

Base 12 meses: 12 meses imediatamente anteriores aos 12 últimos meses = 100

PESQUISA MENSAL DE COMÉRCIO - PMC

Tabela 6 - Variação de receita nominal de vendas no comércio varejista, por atividade e Unidade da Federação (Conclusão)

Mês: out/2005

Unidade da Federação	Móveis e eletrodomésticos			Artigos farmacêuticos, médicos, ortopédicos, de perfumaria e cosméticos			Livros, jornais, revistas e papelaria			Equipamentos e materiais para escritório, informática e comunicação			Outros artigos de uso pessoal e doméstico		
	Mensal (1)	Acumulada (2)		Mensal (1)	Acumulada (2)		Mensal (1)	Acumulada (2)		Mensal (1)	Acumulada (2)		Mensal (1)	Acumulada (2)	
		no ano	12 Meses		no ano	12 Meses		no ano	12 Meses		no ano	12 Meses			
Brasil	16,01	23,82	24,79	15,29	11,53	-	5,72	8,72	-	56,80	42,78	-	22,47	22,69	-
Ceará	32,81	38,85	37,23	14,30	11,69	-	26,89	25,59	-	171,67	144,77	-	14,37	26,35	-
Pernambuco	29,74	43,71	41,58	11,17	8,82	-	13,08	19,75	-	164,65	114,49	-	2,80	8,43	-
Bahia	44,44	50,38	52,12	18,96	15,39	-	13,99	8,66	-	46,14	51,50	-	24,24	18,30	-
Minas Gerais	26,13	34,87	34,96	6,93	10,49	-	3,49	3,00	-	88,85	31,96	-	26,21	35,35	-
Espirito Santo	33,24	38,52	37,45	22,62	20,73	-	30,60	28,62	-	109,08	39,44	-	-3,51	6,70	-
Rio de Janeiro	6,20	16,99	17,87	9,48	6,01	-	1,24	6,16	-	103,86	64,25	-	18,58	15,16	-
São Paulo	13,51	21,21	22,76	15,92	9,61	-	1,98	5,02	-	51,76	50,50	-	23,29	22,74	-
Paraná	15,99	21,26	23,39	20,25	15,46	-	4,66	8,27	-	147,28	59,45	-	25,32	24,35	-
Santa Catarina	9,27	20,10	20,10	20,51	16,34	-	36,20	25,34	-	19,42	17,46	-	38,30	33,89	-
Rio Grande do Sul	2,82	7,58	10,06	10,55	9,29	-	11,65	13,01	-	30,58	19,06	-	15,63	28,18	-
Goiás	17,18	24,62	23,67	40,67	25,32	-	31,17	19,22	-	-18,09	9,73	-	56,05	5,49	-
Distrito Federal	16,85	29,78	28,59	21,21	18,80	-	-3,51	15,32	-	140,34	35,68	-	13,90	14,05	-

Fonte: IBGE, Diretoria de Pesquisas, Coordenação de Serviços e Comércio.

(1) Base: Igual mês do ano anterior = 100

(2) Base no ano: Igual período do ano anterior =100

Base 12 meses: 12 meses imediatamente anteriores aos 12 últimos meses = 100

PESQUISA MENSAL DE COMÉRCIO - PMC

Tabela 7 - Índice de receita nominal de vendas no comércio varejista (1), por Unidade da Federação

Mês: out/2005

Unidade da Federação	Comércio varejista												
	out/04	nov/04	dez/04	jan/05	fev/05	mar/05	abr/05	mai/05	jun/05	jul/05	ago/05	set/05	out/05
Brasil	117,15	116,19	166,00	113,14	104,52	120,20	117,48	123,05	119,79	124,35	123,13	118,46	126,29
Rondônia	130,73	126,91	191,41	113,18	121,98	131,91	135,06	147,82	137,88	145,27	145,49	135,32	152,54
Acre	132,45	110,35	180,36	116,70	128,53	155,21	156,34	159,02	157,72	147,36	152,08	149,16	159,18
Amazonas	132,44	130,85	203,10	120,81	123,90	139,87	138,66	150,03	148,71	159,03	162,22	153,82	165,37
Roraima	94,93	101,35	125,72	91,43	89,37	105,85	101,81	102,47	96,79	102,87	105,38	111,46	124,99
Pará	116,85	113,73	190,65	113,12	106,03	120,80	119,90	130,71	125,74	127,97	136,69	134,20	143,12
Amapá	113,20	111,79	172,35	98,79	94,07	103,16	102,38	118,87	114,14	125,84	127,14	115,91	120,38
Tocantins	117,39	107,65	158,19	112,10	129,94	139,41	142,44	159,35	152,72	162,00	170,84	162,06	165,66
Maranhão	122,33	121,19	191,21	124,45	120,27	137,08	140,15	149,29	145,20	163,21	164,02	154,23	159,67
Piauí	106,68	107,33	155,38	116,89	113,29	125,91	123,11	132,92	132,12	140,43	143,55	134,30	135,75
Ceará	115,51	118,28	179,24	119,08	107,87	120,36	123,92	134,65	133,84	141,32	144,08	136,24	141,91
Rio G. do Norte	120,67	121,10	176,14	125,46	121,59	137,47	136,91	142,82	145,82	151,68	154,18	150,26	156,90
Paraíba	113,01	118,55	186,71	120,71	116,46	136,64	137,34	148,96	155,48	151,29	156,34	147,15	152,89
Pernambuco	113,16	120,25	179,86	116,37	113,13	126,53	122,39	130,20	127,26	130,41	133,41	128,31	136,17
Alagoas	124,47	130,04	191,53	131,00	112,84	134,65	126,34	137,23	137,09	139,77	146,54	134,60	145,84
Sergipe	110,14	112,00	163,78	117,47	127,90	139,25	136,57	148,71	150,80	143,34	151,73	144,73	170,88
Bahia	115,21	115,31	162,86	115,91	104,05	116,96	114,84	119,99	121,70	120,73	123,55	118,42	123,03
Minas Gerais	119,92	118,44	163,57	118,83	102,40	124,07	119,39	123,19	120,29	124,80	124,26	121,73	127,75
Espirito Santo	127,00	125,56	174,69	125,09	119,65	135,42	128,70	130,32	128,73	138,09	135,69	132,53	143,80
Rio de Janeiro	113,26	111,16	166,52	107,78	101,39	117,59	112,44	118,88	116,87	120,34	117,96	113,25	119,27
São Paulo	116,31	115,61	162,19	110,54	100,60	115,72	114,05	119,82	115,57	120,08	119,34	114,07	123,27
Paraná	120,42	116,87	163,84	115,91	102,22	121,79	116,31	119,58	116,04	122,59	115,52	113,34	120,88
Santa Catarina	121,46	119,90	171,72	126,37	111,79	125,90	121,21	125,22	122,99	125,13	119,54	120,43	129,02
Rio Grande do Sul	116,09	113,63	164,70	108,06	102,87	115,64	115,12	116,27	112,21	116,85	110,93	104,41	112,22
Mato Grosso do Sul	125,87	120,21	169,42	115,89	114,11	133,64	131,20	136,56	129,16	141,24	137,45	136,07	138,50
Mato Grosso	136,82	132,08	172,66	120,97	126,87	133,98	132,90	137,22	128,55	136,86	141,24	141,62	143,52
Goiás	114,42	113,95	156,76	111,31	112,67	127,94	126,02	136,31	131,12	142,38	138,53	132,46	138,23
Distrito Federal	114,33	118,28	160,33	109,31	112,81	129,25	124,00	132,36	127,36	131,05	133,99	128,50	138,71

Fonte: IBGE, Diretoria de Pesquisas, Coordenação de Serviços e Comércio.

(1) Base: 2003 = 100

PESQUISA MENSAL DE COMÉRCIO - PMC

**Tabela 9 - Índice e variação de volume de vendas do comércio varejista ampliado (1), por Unidade da Federação.**

Mês: out/2005

Unidade da Federação	Índice de volume (2)	Variação				
		Mensal (3)			Acumulada (4)	
		ago/05	set/05	out/05	no ano	12 Meses
Brasil	115,12	5,49	1,96	1,66	3,03	-
Rondônia	147,59	12,93	10,26	17,18	15,17	-
Acre	163,48	36,40	27,08	24,71	32,44	-
Amazonas	153,67	27,52	18,80	17,89	23,41	-
Roraima	111,87	8,17	12,36	19,66	3,89	-
Pará	138,27	29,34	28,91	23,06	23,21	-
Amapá	114,17	18,28	11,19	5,47	9,57	-
Tocantins	144,32	39,46	37,90	33,10	28,68	-
Maranhão	141,39	25,85	24,19	20,47	19,55	-
Piauí	127,00	39,27	29,06	26,62	22,10	-
Ceará	127,71	21,40	20,01	14,93	14,22	-
Rio G. do Norte	142,43	27,33	25,37	23,65	21,55	-
Paraíba	133,04	30,63	26,06	22,63	20,40	-
Pernambuco	127,62	21,01	20,87	18,29	16,69	-
Alagoas	140,79	26,78	25,57	17,53	25,37	-
Sergipe	148,94	29,35	23,79	35,82	22,03	-
Bahia	117,17	12,41	6,38	3,28	7,14	-
Minas Gerais	110,95	0,08	-5,58	-3,41	-0,62	-
Espirito Santo	142,25	24,10	24,50	18,71	16,85	-
Rio de Janeiro	108,67	3,72	0,68	0,82	2,83	-
São Paulo	111,80	3,61	-0,22	0,13	0,18	-
Paraná	109,65	-2,70	-6,44	-3,44	-1,14	-
Santa Catarina	122,67	3,10	-0,06	-3,00	1,77	-
Rio Grande do Sul	103,81	-6,27	-8,39	-10,70	-4,29	-
Mato Grosso do Sul	115,24	4,79	1,41	0,75	4,26	-
Mato Grosso	123,83	0,20	0,97	-4,37	0,96	-
Goiás	123,96	15,44	9,57	8,77	11,82	-
Distrito Federal	136,11	15,83	16,20	18,07	12,43	-

Fonte: IBGE, Diretoria de Pesquisas, Coordenação de Serviços e Comércio.

(1) Inclui as atividades de Veículos e de Material de construção, além daquelas que compõem o varejo.

(2) Base: 2003 = 100

(3) Base: Igual mês do ano anterior = 100

(4) Base no ano: Igual período do ano anterior = 100

Base 12 meses: 12 meses imediatamente anteriores aos 12 últimos meses = 100



PESQUISA MENSAL DE COMÉRCIO - PMC

Tabela 10 - Variação de volume de vendas no comércio varejista ampliado (1), por atividade e Unidade da Federação (Continua)

Mês: out/2005

Unidade da Federação	Comércio Varejista Ampliado			Combustíveis e lubrificantes			Hipermercados, supermercados, produtos alimentícios, bebidas e fumo						Tecidos, vestuário e calçados		
	Mensal (2)	Acumulada (3)		Mensal (2)	Acumulada (3)		Total			Hipermercados e Supermercados			Mensal (2)	Acumulada (3)	
		no ano	12 Meses		no ano	12 Meses	Mensal (2)	no ano	12 Meses	Mensal (2)	no ano	12 Meses		no ano	12 Meses
Brasil	1,66	3,03	-	-9,08	-7,26	-5,79	1,43	3,33	4,46	0,42	2,39	3,78	9,18	5,06	4,61
Ceará	14,93	14,22	-	8,16	6,59	4,02	18,24	15,20	15,08	14,15	11,95	12,56	16,97	14,07	13,58
Pernambuco	18,29	16,69	-	21,80	13,23	9,35	14,67	16,03	16,27	11,51	13,51	14,36	8,86	9,33	10,89
Bahia	3,28	7,14	-	-18,89	-12,97	-9,98	0,59	7,96	7,70	2,79	6,16	6,55	12,69	17,69	15,75
Minas Gerais	-3,41	-0,62	-	-16,57	-9,69	-7,80	4,18	3,35	4,39	2,09	1,67	3,30	6,92	3,27	3,95
Espirito Santo	18,71	16,85	-	-1,01	-7,01	-7,08	12,78	13,54	13,69	12,33	13,39	13,73	-0,60	-0,89	0,03
Rio de Janeiro	0,82	2,83	-	-14,53	-12,67	-10,93	2,31	4,17	4,89	0,17	2,53	3,55	5,73	3,01	0,63
São Paulo	0,13	0,18	-	-10,04	-9,41	-7,03	-1,98	-0,89	0,83	-2,28	-1,14	0,62	14,43	3,67	2,78
Paraná	-3,44	-1,14	-	-3,40	-2,44	-2,27	-11,38	-5,93	-2,67	-12,42	-6,64	-3,21	-1,18	-0,92	-1,05
Santa Catarina	-3,00	1,77	-	-10,68	-9,60	-7,24	2,50	6,89	8,12	1,62	6,66	8,23	14,84	11,57	10,29
Rio Grande do Sul	-10,70	-4,29	-	-28,01	-19,91	-16,70	-6,39	2,46	3,80	-7,94	1,43	2,98	-11,84	-8,20	-4,26
Goiás	8,77	11,82	-	7,83	13,43	9,68	20,47	18,29	14,80	24,29	17,79	14,95	1,63	11,91	11,90
Distrito Federal	18,07	12,43	-	0,12	-3,24	-3,05	26,31	15,45	13,46	26,20	14,98	12,98	20,64	18,84	15,26

Fonte: IBGE, Diretoria de Pesquisas, Coordenação de Serviços e Comércio.

(1) Inclui as atividades de Veículos e de Material de construção, além daquelas que compõem o varejo.

(2) Base: Igual mês do ano anterior = 100

(3) Base no ano: Igual período do ano anterior = 100

Base 12 meses: 12 meses imediatamente anteriores aos 12 últimos meses = 100

**PESQUISA MENSAL DE COMÉRCIO - PMC**

**Tabela 10 - Variação de volume de vendas no comércio varejista ampliado (1), por atividade e Unidade da Federação (Continua)**

Mês: out/2005

Unidade da Federação	Móveis e eletrodomésticos			Artigos farmacêuticos, médicos, ortopédicos, de perfumaria e cosméticos			Livros, jornais, revistas e papelaria			Equipamentos e materiais para escritório, informática e comunicação			Outros artigos de uso pessoal e doméstico		
	Mensal (2)	Acumulada (3)		Mensal (2)	Acumulada (3)		Mensal (2)	Acumulada (3)		Mensal (2)	Acumulada (3)		Mensal (2)	Acumulada (3)	
		no ano	12 Meses		no ano	12 Meses		no ano	12 Meses		no ano	12 Meses		no ano	12 Meses
Brasil	11,94	17,45	18,54	8,86	5,34	-	0,57	1,92	-	69,85	47,45	-	16,45	14,37	-
Ceará	29,94	33,57	32,41	7,18	4,50	-	22,65	17,92	-	217,17	166,76	-	7,45	18,35	-
Pernambuco	25,96	37,53	35,60	6,33	2,74	-	7,69	11,86	-	172,44	111,96	-	-4,19	1,68	-
Bahia	41,08	46,03	47,94	14,52	10,92	-	8,37	-1,28	-	66,03	64,99	-	18,74	10,72	-
Minas Gerais	21,18	26,85	27,07	0,67	3,41	-	0,28	-1,61	-	87,78	26,23	-	17,72	24,04	-
Espirito Santo	31,34	32,97	31,63	18,43	15,51	-	22,82	19,74	-	144,62	55,22	-	-7,65	-1,27	-
Rio de Janeiro	3,94	11,37	12,22	5,74	1,40	-	-4,79	-1,11	-	138,53	82,77	-	13,84	6,74	-
São Paulo	9,17	14,59	16,29	8,72	3,83	-	-4,67	-2,70	-	67,83	56,63	-	17,42	14,88	-
Paraná	11,23	14,57	16,84	13,99	9,62	-	1,18	1,91	-	170,32	67,39	-	16,79	13,90	-
Santa Catarina	5,08	13,48	13,68	14,24	10,44	-	31,66	17,74	-	30,53	23,16	-	28,96	22,71	-
Rio Grande do Sul	-1,72	1,35	3,83	3,91	1,96	-	6,93	7,21	-	37,45	23,12	-	9,95	20,18	-
Goiás	10,98	16,35	15,84	32,07	17,47	-	26,95	13,33	-	-18,42	9,67	-	44,96	-1,46	-
Distrito Federal	14,02	26,25	25,03	13,18	10,89	-	-1,32	14,37	-	163,28	46,26	-	9,28	7,23	-

Fonte: IBGE, Diretoria de Pesquisas, Coordenação de Serviços e Comércio.

(1) Inclui as atividades de Veículos e de Material de construção, além daquelas que compõem o varejo.

(2) Base: Igual mês do ano anterior = 100

(3) Base no ano: Igual período do ano anterior = 100

Base 12 meses: 12 meses imediatamente anteriores aos 12 últimos meses = 100

PESQUISA MENSAL DE COMÉRCIO - PMC

Tabela 10 - Variação de volume de vendas no comércio varejista ampliado (1), por atividade e Unidade da Federação (Conclusão)

Mês: out/2005

Unidade da Federação	Veículos, motocicletas, partes e peças			Material de construção		
	Mensal (2)	Acumulada (3)		Mensal (2)	Acumulada (3)	
		no ano	12 Meses		no ano	12 Meses
Brasil	-0,87	1,49	4,18	-6,39	-6,26	-
Ceará	6,85	8,53	8,59	16,17	12,86	-
Pernambuco	33,08	23,36	23,54	8,33	6,55	-
Bahia	8,99	9,37	12,01	-9,58	-6,28	-
Minas Gerais	-17,03	-10,78	-5,86	-7,29	-3,90	-
Espirito Santo	41,22	34,28	33,97	-12,22	-5,09	-
Rio de Janeiro	-5,38	1,94	3,41	-4,95	-8,19	-
São Paulo	-0,06	-0,02	2,22	-13,39	-13,04	-
Paraná	-7,11	-5,44	-2,70	14,72	12,55	-
Santa Catarina	-8,78	-0,39	6,69	-14,85	-14,10	-
Rio Grande do Sul	-18,08	-9,45	-3,81	-11,56	-11,87	-
Goiás	-2,77	6,17	9,26	12,66	11,32	-
Distrito Federal	24,57	16,19	16,77	3,85	-0,99	-

Fonte: IBGE, Diretoria de Pesquisas, Coordenação de Serviços e Comércio.

(1) Inclui as atividades de Veículos e de Material de construção, além daquelas que compõem o varejo.

(2) Base: Igual mês do ano anterior = 100

(3) Base no ano: Igual período do ano anterior =100

Base 12 meses: 12 meses imediatamente anteriores aos 12 últimos meses = 100

PESQUISA MENSAL DE COMÉRCIO - PMC

Tabela 11 - Índice de volume de vendas no comércio varejista ampliado (1), por Unidade da Federação

Mês: out/2005

Unidade da Federação	Comércio Varejista Ampliado												
	out/04	nov/04	dez/04	jan/05	fev/05	mar/05	abr/05	mai/05	jun/05	jul/05	ago/05	set/05	out/05
Brasil	113,24	114,05	146,46	108,49	96,78	113,36	108,36	111,88	111,06	112,75	116,97	110,87	115,12
Rondônia	125,95	124,21	168,82	103,33	116,97	134,80	134,79	146,71	139,15	140,47	145,34	139,11	147,59
Acre	131,09	116,80	173,85	122,48	136,91	157,68	156,31	159,00	165,79	165,41	170,64	161,92	163,48
Amazonas	130,35	131,18	182,62	119,71	119,54	137,33	136,62	146,16	146,04	153,10	156,19	145,29	153,67
Roraima	93,49	94,35	111,55	84,49	86,38	99,19	97,56	97,53	91,81	97,04	107,27	106,03	111,87
Pará	112,36	109,77	171,28	106,99	109,89	125,09	123,85	131,37	128,53	130,15	140,49	134,44	138,27
Amapá	108,25	109,65	169,22	96,54	92,49	101,93	100,11	111,34	109,47	119,80	125,06	116,19	114,17
Tocantins	108,43	104,73	132,50	104,38	118,82	133,01	131,50	145,22	147,42	142,64	151,60	140,74	144,32
Maranhão	117,36	117,53	171,32	117,90	109,30	123,94	123,51	130,69	131,63	147,63	151,28	139,02	141,39
Piauí	100,30	104,58	143,01	105,09	104,95	117,76	117,15	124,18	125,84	134,43	137,96	126,84	127,00
Ceará	111,12	111,94	154,64	110,41	98,13	111,38	113,50	121,81	123,31	133,07	132,35	126,78	127,71
Rio G. do Norte	115,19	117,19	159,90	114,85	114,38	129,16	125,96	129,65	131,55	138,24	143,96	138,92	142,43
Paraíba	108,49	115,33	167,78	113,54	104,00	120,57	120,12	129,12	126,31	133,66	139,85	128,95	133,04
Pernambuco	107,88	115,11	156,91	110,15	107,50	125,11	119,05	124,25	116,68	122,89	130,19	123,44	127,62
Alagoas	119,79	126,31	175,52	123,00	119,54	137,75	127,73	130,37	130,29	163,28	144,90	135,20	140,79
Sergipe	109,66	109,37	152,74	112,12	117,27	127,61	122,72	132,60	129,43	128,95	139,02	132,12	148,94
Bahia	113,44	115,01	152,40	114,00	98,07	113,98	112,54	115,59	114,70	116,74	123,66	115,01	117,17
Minas Gerais	114,86	114,65	145,61	112,10	90,93	110,49	105,24	107,67	107,52	109,63	112,49	108,44	110,95
Espirito Santo	119,83	120,01	152,77	118,23	113,82	131,50	125,58	128,64	127,87	134,57	138,68	138,30	142,25
Rio de Janeiro	107,79	108,00	146,19	105,05	94,56	111,32	104,36	109,11	107,01	108,83	111,75	104,70	108,67
São Paulo	111,65	113,35	140,03	106,03	91,93	109,08	104,13	107,29	107,44	107,26	113,85	107,61	111,80
Paraná	113,56	112,67	144,35	109,82	99,03	116,47	107,47	108,90	107,44	111,01	108,33	102,59	109,65
Santa Catarina	126,47	125,19	163,28	119,22	104,36	116,51	114,80	117,15	117,25	115,86	116,69	116,03	122,67
Rio Grande do Sul	116,25	114,77	153,19	105,65	96,42	111,40	105,43	106,28	104,73	105,32	105,65	98,18	103,81
Mato Grosso do Sul	114,38	110,71	144,97	110,56	103,07	119,99	114,90	119,01	114,90	119,42	120,71	116,64	115,24
Mato Grosso	129,48	122,88	143,84	108,97	112,37	123,42	117,82	125,02	120,65	122,28	129,69	126,41	123,83
Goias	113,96	114,46	138,63	110,67	107,78	121,96	117,55	125,07	123,88	125,21	129,67	121,23	123,96
Distrito Federal	115,28	120,00	147,45	111,68	110,40	126,73	122,18	126,73	123,32	127,82	133,11	128,12	136,11

Fonte: IBGE, Diretoria de Pesquisas, Coordenação de Serviços e Comércio.

(1) Inclui as atividades de Veículos e de Material de construção, além daquelas que compõem o varejo.

Índice de Base Fixa: 2003 = 100

**PESQUISA MENSAL DE COMÉRCIO - PMC**

**Tabela 13 - Índice e variação de receita nominal de vendas no comércio varejista ampliado (1), por Unidade da Federação**

**Mês: out/2005**

Unidade da Federação	Índice de receita (2)	Variação				
		Mensal (3)			Acumulada (4)	
		ago/05	set/05	out/05	no ano	12 Meses
Brasil	130,51	10,58	6,39	6,13	10,26	-
Rondônia	167,13	19,85	16,75	24,17	23,38	-
Acre	185,34	44,93	34,49	32,27	41,23	-
Amazonas	176,95	36,60	27,09	25,81	33,19	-
Roraima	131,00	16,50	22,05	29,98	12,76	-
Pará	157,88	38,11	37,40	30,78	32,43	-
Amapá	131,57	27,07	19,59	13,64	18,09	-
Tocantins	167,76	48,70	43,35	39,78	40,31	-
Maranhão	161,84	32,99	31,80	27,77	28,37	-
Piauí	142,77	45,26	35,25	32,44	29,67	-
Ceará	144,81	27,40	26,11	20,38	22,15	-
Rio G. do Norte	162,30	33,53	32,62	30,40	30,20	-
Paraíba	151,34	37,88	32,52	29,50	28,82	-
Pernambuco	146,02	28,22	27,43	25,12	25,10	-
Alagoas	160,63	33,83	32,52	24,25	34,40	-
Sergipe	172,18	38,42	32,00	44,21	32,83	-
Bahia	129,60	15,98	9,98	7,66	13,22	-
Minas Gerais	125,63	5,03	-1,36	0,75	6,60	-
Espirito Santo	158,74	29,10	28,67	22,70	24,61	-
Rio de Janeiro	120,02	7,15	3,10	3,37	8,81	-
São Paulo	127,31	8,59	4,15	4,56	7,08	-
Paraná	125,08	1,98	-1,59	1,15	6,57	-
Santa Catarina	139,49	7,87	4,82	1,21	9,61	-
Rio Grande do Sul	117,66	-0,88	-3,93	-6,46	2,81	-
Mato Grosso do Sul	133,11	11,24	5,92	5,57	13,63	-
Mato Grosso	142,38	6,52	5,03	0,26	10,23	-
Goiás	143,74	22,66	14,12	13,56	21,10	-
Distrito Federal	152,90	21,39	20,49	23,89	20,12	-

Fonte: IBGE, Diretoria de Pesquisas, Coordenação de Serviços e Comércio.

(1) Inclui as atividades de Veículos e de Material de construção, além daquelas que compõem o varejo.

(2) Base: 2003 = 100

(3) Base: Igual mês do ano anterior = 100

(4) Base no ano: Igual período do ano anterior = 100

Base 12 meses: 12 meses imediatamente anteriores aos 12 últimos meses = 100

PESQUISA MENSAL DE COMÉRCIO - PMC

Tabela 14 - Variação de receita nominal de vendas no comércio varejista ampliado (1), por atividade e Unidade da Federação (Continua)

Mês: out/2005

Unidade da Federação	Comércio varejista ampliado			Combustíveis e lubrificantes			Hipermercados, supermercados, produtos alimentícios, bebidas e fumo						Tecidos, vestuário e calçados		
	Mensal (2)	Acumulada (2)		Mensal (2)	Acumulada (2)		Total			Hipermercados e Supermercados			Mensal (2)	Acumulada (2)	
		no ano	12 Meses		no ano	12 Meses	Mensal (2)	no ano	12 Meses	Mensal (2)	no ano	12 Meses		no ano	12 Meses
Brasil	6,13	10,26	-	4,02	6,82	8,62	2,21	6,00	7,20	1,15	5,03	6,49	16,66	14,71	14,29
Ceará	20,38	22,15	-	25,72	22,76	21,11	19,78	16,99	16,74	15,59	13,65	14,15	22,15	22,35	22,03
Pernambuco	25,12	25,10	-	37,42	33,35	28,75	18,62	17,88	17,70	15,17	15,20	15,66	15,37	17,15	18,71
Bahia	7,66	13,22	-	-8,83	-0,47	2,84	0,92	7,03	6,58	3,18	5,23	5,37	21,14	27,77	25,77
Minas Gerais	0,75	6,60	-	-5,14	2,37	4,18	3,38	5,95	7,48	1,32	4,19	6,28	15,06	13,33	14,15
Espirito Santo	22,70	24,61	-	11,67	7,02	6,94	12,64	16,60	16,50	12,18	16,42	16,52	3,95	7,37	8,97
Rio de Janeiro	3,37	8,81	-	-3,58	0,57	2,41	2,00	6,82	7,27	-0,17	5,10	5,89	10,84	11,87	10,00
São Paulo	4,56	7,08	-	3,78	5,01	8,21	-0,45	2,28	3,97	-0,78	1,98	3,72	23,20	14,03	12,85
Paraná	1,15	6,57	-	8,95	11,11	11,71	-11,34	-3,79	-0,18	-12,39	-4,54	-0,76	7,96	10,28	10,03
Santa Catarina	1,21	9,61	-	0,74	2,97	6,01	2,73	9,41	11,00	1,82	9,17	11,07	25,07	23,75	22,42
Rio Grande do Sul	-6,46	2,81	-	-10,39	-3,55	-0,47	-7,39	4,75	6,75	-8,93	3,70	5,91	-4,60	0,70	5,23
Goiás	13,56	21,10	-	18,62	30,96	27,12	20,10	20,76	17,83	24,06	20,28	18,00	10,57	23,32	23,86
Distrito Federal	23,89	20,12	-	12,27	8,45	9,11	27,06	17,36	15,45	26,98	16,89	14,96	29,66	28,79	25,53

Fonte: IBGE, Diretoria de Pesquisas, Coordenação de Serviços e Comércio.

(1) Inclui as atividades de Veículos e de Material de construção, além daquelas que compõem o varejo.

(2) Base: Igual mês do ano anterior = 100

(3) Base no ano: Igual período do ano anterior = 100

Base 12 meses: 12 meses imediatamente anteriores aos 12 últimos meses = 100

PESQUISA MENSAL DE COMÉRCIO - PMC

Tabela 14 - Variação de receita nominal de vendas no comércio varejista ampliado (1), por atividade e Unidade da Federação (Continua)

Mês: out/2005															
Unidade da Federação	Móveis e eletrodomésticos			Artigos farmacêuticos, médicos, ortopédicos, de perfumaria e cosméticos			Livros, jornais, revistas e papelaria			Equipamentos e materiais para escritório, informática e comunicação			Outros artigos de uso pessoal e doméstico		
	Mensal (2)	Acumulada (3)		Mensal (2)	Acumulada (3)		Mensal (2)	Acumulada (3)		Mensal (2)	Acumulada (3)		Mensal (2)	Acumulada (3)	
		do ano	12 Meses		do ano	12 Meses		do ano	12 Meses		do ano	12 Meses			
Brasil	16,01	23,82	24,79	15,29	11,53	-	5,72	8,72	-	56,80	42,78	-	22,47	22,69	-
Ceará	32,81	38,85	37,23	14,30	11,69	-	26,89	25,59	-	171,67	144,77	-	14,37	26,35	-
Pernambuco	29,74	43,71	41,58	11,17	8,82	-	13,08	19,75	-	164,65	114,49	-	2,80	8,43	-
Bahia	44,44	50,38	52,12	18,96	15,39	-	13,99	8,66	-	46,14	51,50	-	24,24	18,30	-
Minas Gerais	26,13	34,87	34,96	6,93	10,49	-	3,49	3,00	-	88,85	31,96	-	26,21	35,35	-
Espirito Santo	33,24	38,52	37,45	22,62	20,73	-	30,60	28,62	-	109,08	39,44	-	-3,51	6,70	-
Rio de Janeiro	6,20	16,99	17,87	9,48	6,01	-	1,24	6,16	-	103,86	64,25	-	18,58	15,16	-
São Paulo	13,51	21,21	22,76	15,92	9,61	-	1,98	5,02	-	51,76	50,50	-	23,29	22,74	-
Paraná	15,99	21,26	23,39	20,25	15,46	-	4,66	8,27	-	147,28	59,45	-	25,32	24,35	-
Santa Catarina	9,27	20,10	20,10	20,51	16,34	-	36,20	25,34	-	19,42	17,46	-	38,30	33,89	-
Rio Grande do Sul	2,82	7,58	10,06	10,55	9,29	-	11,65	13,01	-	30,58	19,06	-	15,63	28,18	-
Goiás	17,18	24,62	23,67	40,67	25,32	-	31,17	19,22	-	-18,09	9,73	-	56,05	5,49	-
Distrito Federal	16,85	29,78	28,59	21,21	18,80	-	-3,51	15,32	-	140,34	35,68	-	13,90	14,05	-

Fonte: IBGE, Diretoria de Pesquisas, Coordenação de Serviços e Comércio.

(1) Inclui as atividades de Veículos e de Material de construção, além daquelas que compõem o varejo.

(2) Base: Igual mês do ano anterior = 100

(3) Base no ano: Igual período do ano anterior = 100

Base 12 meses: 12 meses imediatamente anteriores aos 12 últimos meses = 100

PESQUISA MENSAL DE COMÉRCIO - PMC

Tabela 14 - Variação de receita nominal de vendas no comércio varejista ampliado (1), por atividade e Unidade da Federação (Conclusão)

Mês: out/2005

Unidade da Federação	Veículos, motocicletas, partes e peças			Material de construção		
	Mensal (2)	Acumulada (3)		Mensal (2)	Acumulada (3)	
		no ano	12 Meses		no ano	12 Meses
Brasil	3,88	10,60	14,68	1,55	5,10	-
Ceará	12,66	20,16	21,47	25,73	25,80	-
Pernambuco	39,90	35,34	36,72	18,32	20,57	-
Bahia	13,43	17,85	22,10	-1,79	6,31	-
Minas Gerais	-12,24	-2,17	3,99	1,13	8,25	-
Espirito Santo	46,37	45,05	46,18	-1,63	8,31	-
Rio de Janeiro	-2,48	9,76	12,62	2,04	2,43	-
São Paulo	4,69	8,40	12,10	-6,25	-2,46	-
Paraná	-3,26	4,31	8,20	26,99	26,28	-
Santa Catarina	-5,02	9,62	18,11	-7,14	-2,93	-
Rio Grande do Sul	-14,70	-1,81	5,45	-3,58	-0,33	-
Goiás	2,70	18,06	22,56	18,82	21,33	-
Distrito Federal	33,21	28,61	29,78	9,93	8,05	-

Fonte: IBGE, Diretoria de Pesquisas, Coordenação de Serviços e Comércio.

(1) Inclui as atividades de Veículos e de Material de construção, além daquelas que compõem o varejo.

(2) Base: Igual mês do ano anterior = 100

(3) Base no ano: Igual período do ano anterior = 100

Base 12 meses: 12 meses imediatamente anteriores aos 12 últimos meses = 100



PESQUISA MENSAL DE COMÉRCIO - PMC

Tabela 15 - Índice de receita nominal de vendas no comércio varejista ampliado (1), por Unidade da Federação

Mês: out/2005

Unidade da Federação	Comércio varejista ampliado												
	out/04	nov/04	dez/04	jan/05	fev/05	mar/05	abr/05	mai/05	jun/05	jul/05	ago/05	set/05	out/05
Brasil	122,97	124,95	161,19	120,73	107,53	126,46	121,94	126,38	125,21	126,86	131,70	124,87	130,51
Rondônia	134,60	133,86	182,28	113,34	129,23	150,01	150,29	162,69	155,88	157,48	163,54	157,67	167,13
Acre	140,13	125,50	187,93	134,71	151,17	175,20	173,99	177,21	185,55	186,36	193,00	183,33	185,34
Amazonas	140,65	143,01	200,36	133,12	133,41	154,29	154,02	165,24	165,67	173,84	178,06	166,60	176,95
Roraima	100,78	102,88	123,04	94,05	96,87	112,26	111,09	111,09	104,37	110,24	122,97	123,17	131,00
Pará	120,72	119,06	187,04	118,38	122,43	139,94	139,44	148,55	145,51	147,52	159,73	153,01	157,88
Amapá	115,78	118,47	184,55	106,93	103,11	114,90	112,99	125,82	124,46	136,12	142,99	133,42	131,57
Tocantins	120,02	117,57	149,17	119,72	136,87	153,78	154,23	167,78	170,23	165,65	176,16	161,59	167,76
Maranhão	126,66	128,28	187,00	130,37	120,89	138,76	139,20	147,45	148,05	165,97	170,51	157,75	161,84
Piauí	107,80	113,49	155,92	115,60	115,39	130,48	130,81	139,15	140,16	149,88	153,49	141,84	142,77
Ceará	120,29	122,42	169,80	122,79	109,18	125,07	127,91	137,76	138,78	149,82	149,03	143,32	144,81
Rio G. do Norte	124,46	128,48	176,17	128,00	126,43	144,98	141,95	146,15	146,97	154,53	161,48	157,23	162,30
Paraíba	116,87	125,54	183,76	125,78	114,89	133,40	134,41	144,83	142,62	150,97	157,78	146,10	151,34
Pernambuco	116,71	125,66	172,16	121,89	119,10	139,42	133,95	140,31	132,89	139,69	148,08	140,71	146,02
Alagoas	129,28	137,62	192,55	135,83	132,72	153,18	143,43	146,69	147,92	186,98	164,01	153,97	160,63
Sergipe	119,39	120,68	169,67	125,89	131,93	144,17	140,02	151,18	149,66	148,74	160,07	153,35	172,18
Bahia	120,38	123,68	165,03	124,40	106,66	123,41	121,87	126,37	125,77	127,31	134,49	125,99	129,60
Minas Gerais	124,69	125,59	160,84	125,24	101,56	123,61	118,67	121,77	121,29	123,58	126,77	122,28	125,63
Espirito Santo	129,37	130,74	167,41	130,01	125,32	145,34	139,57	144,32	142,87	149,43	154,18	153,36	158,74
Rio de Janeiro	116,11	117,23	159,52	115,06	103,67	122,39	115,38	121,73	119,05	120,19	123,29	115,02	120,02
São Paulo	121,76	124,63	154,30	118,52	102,20	121,71	117,32	121,57	121,69	120,90	128,48	121,61	127,31
Paraná	123,65	123,73	159,08	122,10	110,42	131,32	122,15	123,82	120,84	125,74	123,13	116,64	125,08
Santa Catarina	137,83	137,76	179,98	132,46	115,85	131,06	130,33	132,76	131,13	130,63	132,22	131,43	139,49
Rio Grande do Sul	125,79	124,99	168,43	117,18	107,20	123,99	119,21	120,49	118,51	118,77	119,27	110,61	117,66
Mato Grosso do Sul	126,08	123,88	164,90	127,31	117,61	137,06	133,31	136,11	130,81	137,59	138,76	133,09	133,11
Mato Grosso	142,01	137,05	162,98	125,30	128,92	140,96	136,92	141,90	136,17	139,89	148,41	142,76	142,38
Goiás	126,57	128,54	156,99	126,58	123,61	140,16	136,90	144,14	142,71	144,94	150,42	139,48	143,74
Distrito Federal	123,41	129,84	161,01	122,61	122,11	140,89	135,93	142,20	138,20	142,76	148,65	142,29	152,90

Fonte: IBGE, Diretoria de Pesquisas, Coordenação de Serviços e Comércio.

(1) Inclui as atividades de Veículos e de Material de construção, além daquelas que compõem o varejo.

Índice Base Fixa: 2000 = 100