

Indicadores IBGE

Pesquisa Mensal de Comércio

Novembro 2005

Instituto Brasileiro de Geografia e Estatística - IBGE

Ministro do Planejamento, Orçamento e Gestão
Paulo Bernardo Silva

**INSTITUTO BRASILEIRO DE
GEOGRAFIA E ESTATÍSTICA - IBGE**

Presidente

Eduardo Pereira Nunes

Diretor Executivo

Sérgio da Costa Côrtes

ÓRGÃOS ESPECÍFICOS SINGULARES

Diretoria de Pesquisas

Wasmália Socorro Barata Bivar

Diretoria de Geociências

Guido Gelli

Diretoria de Informática

Luiz Fernando Pinto Mariano

Centro de Documentação e Disseminação de Informações

David Wu Tai

Escola Nacional de Ciências Estatísticas

Pedro Luis do Nascimento Silva

UNIDADE RESPONSÁVEL

Diretoria de Pesquisas

Coordenação das Estatísticas Econômicas

Magdalena Sophia Cronemberger Goes

Coordenação de Serviços e Comércio

Vânia Maria Carelli Prata

EQUIPE DE REDAÇÃO

Redatores: Nilo Lopes de Macedo

Reinaldo Silva Pereira

Editoração: Gilmar da Costa Gonçalves

Indicadores IBGE

Plano de divulgação:

Pesquisa mensal de emprego

Estatística da produção agropecuária

Pesquisa industrial mensal: produção física Brasil

Pesquisa industrial mensal: produção física regional

Pesquisa industrial mensal: emprego e salário

Pesquisa mensal de comércio

Sistema nacional de índices de preços ao consumidor: IPCA-E

Sistema nacional de índices de preços ao consumidor: INPC - IPCA

Sistema nacional de pesquisa de custos e índices da construção civil

Contas nacionais trimestrais: indicadores de volume

Contas nacionais trimestrais: indicadores de volume e valores correntes

Iniciado em 1982, com a divulgação de indicadores sobre trabalho e rendimento, indústria e preços, o periódico **Indicadores IBGE** incorporou no decorrer da década de 80 informações sobre agropecuária e produto interno bruto. A partir de 1991, foi subdividido em fascículos por assuntos específicos, que incluem tabelas de resultados, comentários e notas metodológicas. As informações apresentadas estão disponíveis em diferentes níveis geográficos: nacional, regional e metropolitano, variando por fascículo.

NOTAS METODOLÓGICAS

A Pesquisa Mensal de Comércio - PMC tem como objetivo produzir indicadores que permitam acompanhar a evolução conjuntural do comércio varejista e de seus principais segmentos.

A partir de janeiro de 2004, o Sistema de Índices do Comércio Varejista, em relação à série divulgada até dezembro de 2003, apresenta os seguintes aprimoramentos:

- Expande a abrangência dos indicadores, passando a incluir o comércio de material de construção.
- Passa a divulgar o índice do Comércio Varejista Ampliado, que agrega, aos índices do varejo, as atividades “Veículos, motocicletas, partes e peças” e “Material de construção”.
- Desagrega as estatísticas classificadas anteriormente como “Demais artigos de uso pessoal e doméstico” nas seguintes atividades: “Artigos farmacêuticos, médicos, ortopédicos, de perfumaria e cosméticos”, “Equipamentos e materiais para escritório, informática e comunicação”, “Livros, jornais, revistas e papelaria” e “Outros artigos de uso pessoal e doméstico”.
- Amplia a amostra de 5.000 empresas informantes para 9.000 empresas.
- Na série completa dos índices (série encadeada): os índices de janeiro de 2000 até dezembro de 2003 têm por **período de base** o ano de 2000. Os índices de janeiro de 2004 em diante têm por período de base o ano 2003.
- A série encadeada desde janeiro de 2000, tem como **período de referência**, único, a média mensal dos índices de 2003=100.

I – CARACTERÍSTICAS DA PESQUISA

- **Âmbito** – No estágio atual da PMC são investigadas empresas comerciais que possuam 20 ou mais pessoas ocupadas, cuja receita bruta provenha, predominantemente da atividade comercial varejista e estar sediada no território nacional e, em particular, para as Unidades da Federação da Região Norte (Rondônia, Roraima, Acre, Amazonas, Pará, Amapá e Tocantins), são consideradas apenas aquelas que estão sediadas nos municípios das capitais.
- **Abrangência** – A PMC abrange dez grupos de atividades cuja correspondência com a Classificação Nacional de Atividades Econômicas (CNAE), está indicada no Quadro I abaixo. Deste total, oito segmentos têm receitas geradas predominantemente na atividade varejista e dois (Veículos e motos, partes e peças e Material de construção), abarcam varejo e atacado.

Descrição da Atividade	Código CNAE
Combustíveis e lubrificantes	5050
Supermercados, hipermercados, produtos alimentícios, bebidas e fumo	5211, 5212, 5213, 5214, 5221, 5222, 5223, 5224 e 5229
Tecidos, vestuário e calçados	5231, 5232 e 5233
Móveis e eletrodomésticos	5242 e 5243
Artigos farmacêuticos, médicos, Ortopédicos, de perfumaria e cosméticos	5241
Equipamentos e materiais para escritório, Informática e de comunicação	5245
Livros, jornais, revistas e papelaria	5246
Outros artigos de uso pessoal e doméstico	5215 e 5249
Veículos e motocicletas, partes e peças	5010, 5030 e 5041
Material de construção	5153 e 5244

- **Unidade de Investigação** – A empresa, definida como entidade jurídica caracterizada por firma ou razão social, inscrita no Cadastro Nacional de Pessoa Jurídica (CNPJ), é a unidade básica de informação da PMC.
- **Variável Investigada** – É a receita bruta de revenda, Total e por Unidade da Federação, definida no âmbito da empresa como a receita bruta mensal proveniente da revenda de mercadorias, não deduzidos os impostos incidentes e nem as vendas canceladas, abatimentos e impostos incondicionais. Não estão incluídas as receitas financeiras e não-operacionais.
- **Amostra** – Com base na Pesquisa Anual de Comércio 2002 e dentro do âmbito e da abrangência previamente definidas, foram selecionadas cerca de 9 000 empresas distribuídas nas 27 Unidades da Federação.

II – CONSTRUÇÃO DE INDICADORES

- **Séries nominal e de volume** – A partir da receita bruta de revenda investigada são construídos indicadores para duas variáveis: *Receita Nominal de Vendas* e *Volume de Vendas*. Esta última resulta da deflação dos valores nominais correntes por índices de preços específicos para cada grupo de atividade, e para cada Unidade da Federação, construídos a partir dos relativos de preços do IPCA e do Sistema Nacional de Pesquisa de Custos e Índices da Construção Civil - SINAPI. Na construção dos índices de preços das UFs não cobertas pelo IPCA, foram usados os relativos de preços da área geográfica mais apropriada.
- **Divulgação dos resultados** – Os índices nominal e de volume de vendas são divulgados dentro do seguinte quadro esquemático:
 - 1– *Índice de Comércio Varejista* - Índice-síntese dos grupos de atividades relacionados abaixo, cujas receitas provêm preponderantemente da atividade do varejo. Divulgados para o Brasil e suas 27 Unidades da Federação.

- . Combustíveis e lubrificantes;
- . Supermercados, hipermercados, produtos alimentícios, bebidas e fumo;
- . Vestuário, calçados e tecidos;
- . Móveis e eletrodomésticos;
- . Artigos farmacêuticos, médicos, ortopédicos e de perfumaria e cosméticos;
- . Equipamentos e material para escritório, informática e comunicação;
- . Livros, jornais, revistas e papelaria;
- . Outros artigos de uso pessoal e doméstico

2- *Índices de Comércio Varejista por atividade* - Para os segmentos do varejo, relacionados acima, são divulgados índices em nível Brasil e 12 Unidades da Federação selecionadas: Ceará, Pernambuco, Bahia, Minas Gerais, Espírito Santo, Rio de Janeiro, São Paulo, Paraná, Santa Catarina, Rio Grande do Sul, Goiás e Distrito Federal. Neste nível de abrangência geográfica divulga-se, ainda, resultados para *Supermercados e hipermercados*, que corresponde a um detalhamento da atividade de “*Supermercados, hipermercados, produtos alimentícios, bebidas e fumo*”.

3 - *Índices de Comércio Varejista Ampliado* - Índice-síntese dos grupos de atividades que compõem o varejo e mais os segmentos de *Veículos e motocicletas, partes e peças* e de *Material de construção*. Divulgados para o Brasil e suas 27 Unidades da Federação.

4 - *Índices de Comércio Varejista Ampliado por atividade* - Para todas as atividades relacionadas no item 1 além de *Veículos e motos, partes e peças* e de *Material de construção* são calculados índices para o Brasil e as 12 Unidades da Federação citadas no item 2.

- **Tipos de índices** - São divulgados quatro tipos de índices :

ÍNDICE DE BASE FIXA: Compara os níveis nominais e de volume da Receita Bruta de Revenda do mês com a média mensal obtida no ano de 2003.

ÍNDICE MENSAL: Compara os índices nominais e de volume da Receita Bruta de Revenda do mês com os obtidos em igual mês do ano anterior;

ÍNDICE ACUMULADO NO ANO: Compara os índices acumulados nominais e de volume da Receita Bruta de Revenda de janeiro até o mês do índice com os de igual período do ano anterior;

ÍNDICE ACUMULADO DE 12 MESES: Compara os índices acumulados nominais e de volume da Receita Bruta de Revenda dos últimos 12 meses com os de igual período imediatamente anterior.

III – ENCADEAMENTO

O IBGE encadeou a série de Índices de Base Fixa que encerrou em dezembro de 2003 (base 2000 = 100) com a série que se inicia em janeiro de 2004 (base 2003 = 100). A série encadeada tem como referência a média mensal de 2003 = 100. Este procedimento não altera as séries dos Índices Mensal, Acumulado no Ano e Acumulado de 12 meses já publicadas.

A série encadeada é, pois, uma série histórica de índices de volume com período de base móvel. Esta mudança traz como vantagem o uso de uma estrutura de ponderação mais atualizada, pois incorpora as mudanças nos preços relativos.

IV – SÉRIES DA PMC AJUSTADAS SAZONALMENTE

As séries da PMC ajustadas sazonalmente consideram os fatores sazonais, o efeito calendário, os feriados de Carnaval, Páscoa e Corpus Christi além da identificação de outliers. Os cálculos são feitos utilizando-se o software X12 ARIMA, do U.S. Census Bureau. A modelagem foi definida com série de 5 anos da pesquisa (janeiro de 2000 a dezembro de 2004) e permanecerá inalterada até a divulgação do resultado de dezembro de 2005. Para os feriados de Carnaval e Corpus Christi utilizou-se o programa “genhol.exe”, disponibilizado pelo U.S. Census Bureau, de modo a gerar a matriz de coeficientes de regressão. Os modelos adotados nas séries divulgadas são:

VOLUME DE VENDAS

ATIVIDADE	DECOMPOSIÇÃO	MODELO ARIMA	REGRESSÃO (REGARIMA)
Brasil	Multiplicativo	(210) (011)	Carnaval, Corpus Christi, Páscoa[1] e efeito calendário (TD)
Produtos alimentícios, bebidas e fumo	Multiplicativo	(011) (011)	Corpus Christi, Páscoa[1] e efeito calendário (TD)
Combustíveis	Multiplicativo	(012) (011)	Carnaval
Tecidos, vestuário e calçados	Multiplicativo	(210) (011)	Carnaval e Corpus Christi
Móveis e eletrodomésticos	Multiplicativo	(012) (011)	Carnaval, Páscoa[15]
Super e Hipermercados	Multiplicativo	(210) (011)	Carnaval, Corpus Christi, Páscoa[8] e efeito calendário (TD)
Automóveis, motocicletas, partes e peças	Multiplicativo	(011) (011)	Carnaval, Páscoa[15] e efeito calendário (TD)

UF	DECOMPOSIÇÃO	MODELO ARIMA	REGRESSÃO(REGARIMA)
Acre	Multiplicativo	(2 1 0) (0 1 1)	-
Alagoas	Multiplicativo	(0 1 2) (0 1 1)	Carnaval e Corpus Christi
Amapá	Multiplicativo	(0 1 2) (0 1 1)	-
Amazonas	Multiplicativo	(2 1 0)(0 1 1)	Carnaval e Corpus Christi
Bahia	Multiplicativo	(0 1 1) (0 1 1)	Carnaval e efeito calendário (TD)
Ceará	Multiplicativo	(2 1 0) (0 1 1)	Carnaval, Corpus Christi e efeito calendário (TD)
Distrito Federal	Multiplicativo	(0 1 2) (0 1 1)	Carnaval e Corpus Christi
Espírito Santo	Multiplicativo	(0 1 1) (0 1 1)	Carnaval, Páscoa[15] e efeito calendário (TD)
Goiás	Multiplicativo	(2 1 2) (0 1 1)	Carnaval e Páscoa[1]
Maranhão	Multiplicativo	(2 1 0) (0 1 1)	Carnaval e efeito calendário (TD)
Minas Gerais	Multiplicativo	(0 1 2) (0 1 1)	Carnaval, Corpus Christi, Páscoa[8] e efeito calendário (TD)
Mato Grosso	Multiplicativo	(2 1 0) (0 1 1)	Corpus Christi e efeito calendário (TD)
Mato Grosso do Sul	Multiplicativo	(0 1 2) (0 1 1)	Carnaval e efeito calendário (TD)
Pará	Multiplicativo	(2 1 2) (0 1 1)	Carnaval e Corpus Christi
Paraíba	Multiplicativo	(2 1 2) (0 1 1)	Carnaval
Paraná	Multiplicativo	(0 1 1) (0 1 1)	Páscoa[15] e efeito calendário (TD)
Pernambuco	Multiplicativo	(0 1 2) (0 1 1)	Carnaval
Piauí	Multiplicativo	(0 1 2) (0 1 1)	Páscoa[8] e efeito calendário (TD)
Rio Grande do Norte	Multiplicativo	(2 1 2) (0 1 1)	Carnaval e Corpus Christi
Rio Grande do Sul	Multiplicativo	(0 1 2) (0 1 1)	Carnaval, Corpus Christi e efeito calendário (TD)
Rio de Janeiro	Multiplicativo	(2 1 2) (0 1 1)	Carnaval, Corpus Christi e Páscoa[8]
Rondônia	Multiplicativo	(0 1 2) (0 1 1)	Carnaval, Corpus Christi e Páscoa[15]
Roraima	Multiplicativo	(0 1 1) (0 1 1)	-
Santa Catarina	Multiplicativo	(2 1 0) (0 1 1)	Carnaval, Corpus Christi, Páscoa[15] e efeito calendário (TD)
Sergipe	Multiplicativo	(0 1 1) (0 1 1)	Páscoa[15]
São Paulo	Multiplicativo	(2 1 0) (0 1 1)	Carnaval, Corpus Christi, Páscoa[8] e efeito calendário (TD)
Tocantins	Multiplicativo	(0 1 1) (0 1 1)	-

RECEITA NOMINAL DE VENDAS

ATIVIDADE	DECOMPOSIÇÃO	MODELO ARIMA	REGRESSÃO (REGARIMA)
Brasil	Multiplicativo	(012) (011)	Carnaval, Páscoa[8] e efeito calendário (TD)
Produtos alimentícios, bebidas e fumo	Multiplicativo	(011) (011)	Corpus Christi, Páscoa[1] e efeito calendário (TD)
Combustíveis	Multiplicativo	(012) (011)	Carnaval, Corpus Christi, Páscoa[1] e efeito calendário (TD)
Tecidos, vestuário e calçados	Multiplicativo	(011) (011)	Carnaval e efeito calendário (TD)
Móveis e eletrodomésticos	Multiplicativo	(011) (011)	Carnaval e Páscoa[15]
Super e Hipermercados	Multiplicativo	(012) (011)	Carnaval, Corpus Christi, Páscoa[8] e efeito calendário (TD)
Automóveis, motocicletas, partes e peças	Multiplicativo	(210) (011)	Carnaval, Corpus Christi, Páscoa[15] e efeito calendário (TD)

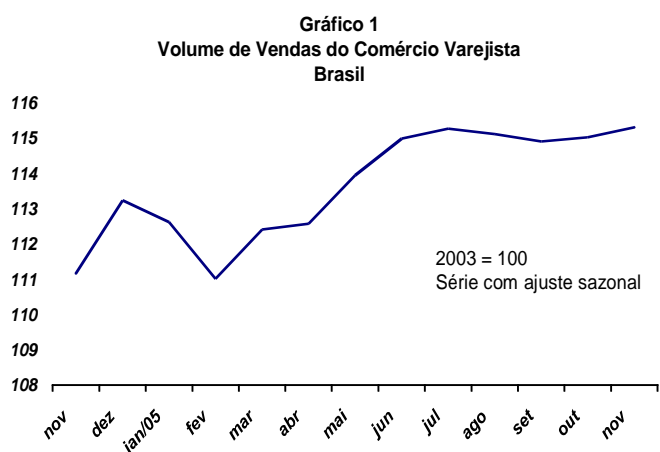
UF	DECOMPOSIÇÃO	MODELO ARIMA	REGRESSÃO(REGARIMA)
Acre	Multiplicativo	(2 1 2) (0 1 1)	-
Alagoas	Multiplicativo	(0 1 2) (0 1 1)	Carnaval e Corpus Christi
Amapá	Multiplicativo	(0 1 1) (0 1 2)	-
Amazonas	Multiplicativo	(0 1 1) (0 1 2)	Carnaval e Corpus Christi
Bahia	Multiplicativo	(0 1 1) (0 1 1)	Carnaval e efeito calendário (TD)
Ceará	Multiplicativo	(0 1 1) (0 1 2)	Carnaval, Corpus Christi e efeito calendário (TD)
Distrito Federal	Multiplicativo	(0 1 2) (0 1 1)	Carnaval e efeito calendário (TD)
Espírito Santo	Multiplicativo	(2 1 0) (0 1 1)	Carnaval, Páscoa[15] e efeito calendário (TD)
Goiás	Multiplicativo	(0 1 1) (0 1 2)	Carnaval e Corpus Christi
Maranhão	Multiplicativo	(0 1 1) (0 1 2)	Carnaval
Minas Gerais	Multiplicativo	(2 1 0) (0 1 1)	Carnaval, Corpus Christi, Páscoa[8] e efeito calendário (TD)
Mato Grosso	Multiplicativo	(2 1 0) (0 1 1)	Corpus Christi
Mato Grosso do Sul	Multiplicativo	(0 1 2) (0 1 1)	Carnaval e efeito calendário (TD)
Pará	Multiplicativo	(2 1 0) (0 1 1)	Carnaval
Paraíba	Multiplicativo	(0 1 1) (0 1 1)	Carnaval e outlier Dez 2004 (AO2004.DEC)
Paraná	Multiplicativo	(0 1 1) (0 1 2)	Páscoa[15] e efeito calendário (TD)
Pernambuco	Multiplicativo	(0 1 1) (0 1 1)	Carnaval e Corpus Christi
Piauí	Multiplicativo	(0 1 1) (0 1 2)	Carnaval e Páscoa[8]
Rio Grande do Norte	Multiplicativo	(2 1 2) (0 1 1)	Carnaval, Corpus Christi e Páscoa[15]
Rio Grande do Sul	Multiplicativo	(0 1 2) (0 1 1)	Carnaval, Corpus Christi e efeito calendário (TD)
Rio de Janeiro	Multiplicativo	(2 1 2) (0 1 1)	Carnaval, Corpus Christi e efeito calendário (TD)
Rondônia	Multiplicativo	(0 1 2) (0 1 1)	Carnaval, Corpus Christi e Páscoa[15]
Roraima	Multiplicativo	(0 1 2) (0 1 2)	Carnaval, Corpus Christi e efeito calendário (TD)
Santa Catarina	Multiplicativo	(0 1 1) (0 1 1)	Carnaval, Corpus Christi, Páscoa[8], efeito calendário (TD) e outlier Dez 2004 (AO2004.DEC)
Sergipe	Multiplicativo	(2 1 0) (0 1 1)	Carnaval, Corpus Christi e Páscoa[15]
São Paulo	Multiplicativo	(2 1 2) (0 1 1)	Carnaval, Corpus Christi e efeito calendário (TD)
Tocantins	Multiplicativo	(0 1 1) (0 1 2)	-

V - OBSERVAÇÕES

- 1 - Os índices do mês poderão ser alterados na divulgação do mês subsequente, em virtude de retificações nos dados primários por parte dos informantes da pesquisa.
2. As atividades PMC não contempladas no ajuste sazonal (“Artigos farmacêuticos, médicos, ortopédicos, de perfumaria e cosméticos”, “Equipamentos e materiais para escritório, informática e comunicação”, “Livros, jornais, revistas e papelaria” e “Outros artigos de uso pessoal e doméstico”) serão publicadas quando as suas séries completarem 60 meses.

COMENTÁRIOS

Em novembro/05, o **Comércio varejista** do País apresentou taxas de variação de 0,26% para o volume de vendas e de 0,18% na receita nominal na relação mês/mês anterior com ajuste sazonal, conforme evolução indicada nos gráficos 1 e 2. Nas demais comparações (extraídas das séries sem ajustamento), as taxas para o volume de vendas foram de 4,87% sobre novembro/04; 4,82% no acumulado do ano; e 5,53% no acumulado dos últimos 12 meses. Já a receita nominal obteve taxas de 8,78% com relação a igual mês de 2004; 10,51% no acumulado do ano; e 11,38% no acumulado dos últimos 12 meses (Tabelas 1 e 2).



Os 0,26% de variação do volume de vendas na série com ajuste sazonal representam uma pequena elevação no comércio varejista em relação ao mês anterior, depois de um trimestre oscilando entre queda e estabilidade. Ainda neste indicador, calculado para quatro das oito atividades que compõem o **Comércio varejista**, houve resultado positivo em termos de volume em *Móveis e eletrodomésticos*, com variação de 3,56%, e em *Combustíveis e lubrificantes* (0,27%). As demais atividades do varejo revelaram decréscimos: -0,52% em *Hipermercados, supermercados, produtos alimentícios, bebidas e fumo*; e -0,02% em *Tecidos, vestuário e calçados*. O segmento de *Veículos, motos, partes e peças* que faz parte do Comércio varejista ampliado assinalou crescimento de 3,66% sobre o mês anterior - Tabela 1.

Na relação novembro05/novembro04, sete das oito atividades do varejo obtiveram aumento no volume de vendas, cujas taxas se estabeleceram em 2,40% para *Hipermercados, supermercados, produtos alimentícios, bebidas e fumo*; 14,47% para *Móveis e eletrodomésticos*; 8,02% para *Tecidos, vestuário e calçados*; 10,95% em *Artigos farmacêuticos, médicos, ortopédicos, de perfumaria e cosméticos*; 59,40% para *Equipamentos e material para escritório, informática e comunicação*; 3,44% em *Livros, jornais, revistas e papelaria*; e 16,32% para *Outros artigos de uso pessoal e doméstico*. A variação negativa ocorreu em *Combustíveis e lubrificantes*, com -8,53% - Tabela 1.

TABELA 1
BRASIL - VOLUME DE VENDAS DO COMÉRCIO VAREJISTA E COMÉRCIO VAREJISTA AMPLIADO
SEGUNDO GRUPOS DE ATIVIDADES PMC - 2005

ATIVIDADES	INDICADOR MÊS/MÊS (*)			INDICADOR MENSAL			ACUMULADO	
	Taxa de Variação			Taxa de Variação			Taxa de Variação	
	SET	OUT	NOV	SET	OUT	NOV	NO ANO	12 MESES
COMÉRCIO VAREJISTA (**)	-0,18	0,09	0,26	5,35	3,72	4,87	4,82	5,53
1 - Combustíveis e lubrificantes	-0,38	-1,87	0,27	-7,47	-8,92	-8,53	-7,36	-6,48
2 - Hiper, supermercados, prods. alimentícios, bebidas e fumo	0,16	0,31	-0,52	3,86	1,42	2,40	3,25	4,15
2.1 - Super e hipermercados	0,23	0,62	-0,37	2,70	0,41	1,45	2,30	3,33
3 - Tecidos, vest. e calçados	5,49	-3,43	-0,02	11,47	9,18	8,02	5,36	5,27
4 - Móveis e eletrodomésticos	-2,45	-0,48	3,56	12,28	11,81	14,47	17,13	17,92
5 - Artigos farmacêuticos, med., ortop. e de perfumaria	-	-	-	8,74	8,80	10,95	5,83	-
6 - Equip. e mat. para escritório informática e comunicação	-	-	-	53,60	68,52	59,40	48,50	-
7 - Livros, jornais, rev. e papelaria	-	-	-	7,42	1,07	3,44	2,08	-
8 - Outros arts. de uso pessoal e doméstico	-	-	-	16,84	16,30	16,32	14,55	-
COMÉRCIO VAREJISTA AMPLIADO (***)	-	-	-	1,96	1,72	3,55	3,09	-
9 - Veículos e motos, partes e peças	-2,36	-1,52	3,66	-2,18	-0,58	2,74	1,64	3,06
10- Material de Construção	-	-	-	-9,10	-6,55	-4,34	-6,09	-

Fonte: IBGE, Diretoria de Pesquisas, Coordenação de Serviços e Comércio.

(*) Séries com ajuste sazonal

(**) O indicador do comércio varejista é composto pelos resultados das atividades numeradas de 1 a 8.

(***) O indicador do comércio varejista ampliado é composto pelos resultados das atividades numeradas de 1 a 10

Na composição da taxa mensal de novembro para o volume de vendas do **Comércio varejista**, o maior impacto positivo coube, mais uma vez, à atividade de *Móveis e eletrodomésticos*, com variação de 14,47%. Com este desempenho o setor interrompe uma seqüência de cinco meses de taxas positivas decrescentes na relação mês/igual mês do ano anterior, como indicado no gráfico 5. No acumulado do ano sua taxa de variação atingiu o patamar de 17,13% e nos últimos 12 meses 17,92%. O crédito, como já ocorrera em 2004, continua sendo o principal fator de elevação das vendas da atividade em 2005.

A atividade de *Hipermercados, supermercados, produtos alimentícios, bebidas e fumo* responde este mês pela segunda maior influência na formação da taxa global do varejo, com 2,40% de aumento no volume de vendas sobre igual mês de 2004. Embora superando o resultado do mês anterior, de 1,42%, o segmento ainda continua apresentado desempenho inferior à média mensal do terceiro trimestre do ano, de 3,96%. Esta desaceleração e a elevação da taxa desse mês estão em conformidade com o comportamento anualizado do rendimento médio real do trabalho, cujas taxas diminuíram entre agosto e outubro, de 3,7% para 1,8%, voltando a se elevar em novembro (2,1%), conforme Pesquisa Mensal de Emprego (PME-IBGE). Nos indicadores acumulados do ano e dos últimos 12 meses as taxas de variação assinaladas em novembro foram de 3,25% e 4,15%, respectivamente.

TABELA 2
BRASIL - RECEITA NOMINAL DE VENDAS DO COMÉRCIO VAREJISTA E COMÉRCIO VAREJISTA AMPLIADO
SEGUNDO GRUPOS DE ATIVIDADES PMC - 2005

ATIVIDADES	INDICADOR MÊS/MÊS (*)			ÍNDICADOR MENSAL			ACUMULADO	
	Taxa de Variação			Taxa de Variação			Taxa de Variação	
	SET	OUT	NOV	SET	OUT	NOV	NO ANO	12 MESES
COMÉRCIO VAREJISTA (**)	0,47	0,16	0,18	9,02	7,79	8,78	10,51	11,38
1 - Combustíveis e lubrificantes	2,08	2,10	-0,31	2,91	4,20	2,13	6,38	7,65
2 - Hiper, supermercados, prods. alimentícios, bebidas e fumo	-0,02	0,44	-0,09	4,05	2,19	3,96	5,80	6,76
2.1 - Super e hipermercados	0,17	0,94	-0,28	2,88	1,14	2,98	4,83	5,92
3 - Tecidos, vest. e calçados	5,33	-3,59	-0,03	19,51	16,66	15,19	14,76	14,81
4 - Móveis e eletrodomésticos	-2,69	-1,13	2,79	17,67	15,87	17,44	23,14	23,97
5 - Artigos farmacêuticos, med., ortop. e de perfumaria	-	-	-	14,93	15,24	17,40	12,06	-
6 - Equip. e mat. para escritório informática e comunicação	-	-	-	42,95	55,57	43,44	42,74	-
7 - Livros, jornais, rev. e papelaria	-	-	-	13,72	6,26	8,47	8,75	-
8 - Outros arts. de uso pessoal e doméstico	-	-	-	23,49	22,30	22,26	22,63	-
COMÉRCIO VAREJISTA AMPLIADO (***)	-	-	-	6,39	6,20	7,63	10,01	-
9 - Veículos e motos, partes e peças	-2,25	-0,40	3,70	3,15	4,18	6,67	10,22	12,38
10- Material de Construção	-	-	-	-0,54	1,38	2,55	4,82	-

Fonte: IBGE, Diretoria de Pesquisas, Coordenação de Serviços e Comércio.

(*) Séries com ajuste sazonal

(**) O indicador do comércio varejista é composto pelos resultados das atividades numeradas de 1 a 8.

(***) O indicador do comércio varejista ampliado é composto pelos resultados das atividades numeradas de 1 a 10

O segmento de *Outros artigos de uso pessoal e doméstico* exerceu, em novembro, o terceiro maior impacto no resultado do **Comércio Varejista**, ao registrar variação de 16,32% no volume de vendas em relação a novembro do ano passado. Contemplando segmentos como lojas de departamentos, óticas, artigos esportivos, brinquedos, etc., que são sensíveis também ao crédito ao consumidor, o grupo vem obtendo desempenho acima da média, acumulando no ano taxa de variação da ordem de 14,55% em relação aos onze

primeiros meses de 2004.

Ainda considerando a relação novembro05/novembro04, o quarto maior impacto no resultado do **Comércio varejista** coube a *Tecidos, vestuário e calçados*, com acréscimo de 8,02% no volume de vendas. Devido ao desempenho menor que a média em 2004 (crescimento de 4,71% contra os 9,25% do varejo), a magnitude das taxas mensais que a atividade vem registrando no segundo semestre deste ano é justificada em parte pelo *efeito-base*. Quanto aos indicadores acumulados no ano e nos últimos 12 meses, as taxas ainda giram em torno do resultado geral do varejo, com variações de 5,36% e 5,27%, respectivamente.

Obtendo 10,95% de crescimento no volume de vendas sobre novembro/04, a atividade de *Artigos farmacêuticos, médicos, ortopédicos e de perfumaria* exerceu este mês a quinta maior contribuição à formação da taxa global. No acumulado dos onze primeiros meses do ano a atividade registrou aumento de 5,83%.

Apresentam-se com resultados mensais positivos ainda *Equipamentos e materiais para escritório, informática e comunicação* e *Livros, jornais revistas e papelaria*, cujas taxas de variação foram de 59,40% e 3,44% com relação a novembro/04, respectivamente. No acumulado do ano, as variações foram de 48,50% para *Equipamentos* e 2,08% em *Livros*. A elevada taxa de crescimento apresentada pelo primeiro segmento é basicamente explicada pela valorização do real frente ao dólar, que vem tornando os produtos de informática (hardware e software) relativamente mais baratos, como mencionado nos relatórios dos meses anteriores.

O único resultado negativo do volume de vendas no **Comércio varejista**, na relação novembro05/novembro04, coube novamente a *Combustíveis e lubrificantes*, com variação de -8,53%, sendo este o décimo primeiro resultado negativo consecutivo da atividade. O comportamento retraído da receita deflacionada (*proxi* do volume de vendas) se explica pela elevação dos preços dos combustíveis bem acima da média, fato que vem estimulando a substituição do produto mais caro (gasolina) pelos mais baratos (álcool e GNV). Nos onze primeiros meses de 2005, o segmento registra queda de -7,36% sobre igual período de 2004, acumulando em 12 meses taxas de -6,48% de variação.

No corte regional, vinte e cinco das 27 Unidades da Federação obtiveram resultados positivos no volume de vendas na comparação nov05/nov04, com as variações de maior magnitude se estabelecendo em Tocantins, com taxa de 46,42%; Sergipe (38,93%); Maranhão (34,78%); Rio Grande do Norte (30,23%); Acre (29,96%); e Piauí (27,64%). As quedas ocorreram no Paraná (-2,70%) e no Rio Grande do Sul (-4,23%), Quanto à participação na composição da taxa do **Comércio varejista**, os destaques, pela ordem, foram São Paulo (2,59%); Rio de Janeiro (5,35%); Minas Gerais (4,44%); Distrito Federal (13,69%); e Ceará (19,66%).

Ainda por Unidades da Federação, os resultados com ajuste sazonal para o volume de vendas apontam, na comparação mês/mês anterior, o seguinte quadro: 18 (dezoito) estados com variações positivas e 9 (nove) com quedas. As maiores taxas de crescimento foram observadas no Acre (7,44%); Tocantins (6,05%); Maranhão (1,97%); Rio Grande do Sul (1,38%); e Rio Grande do Norte (1,27%). Já os destaques negativos foram Sergipe (-4,15%); Pará (-1,64%); Alagoas (-1,60%); e Roraima (-1,08%).

Para o **Comércio varejista ampliado**, composto do **varejo** mais as atividades de *Veículos, motos, partes e peças* e de *Material de construção*, as variações observadas na relação novembro05/novembro04 foram de 3,55% para o volume de vendas e de 7,63% na receita nominal de vendas. No acumulado de janeiro a novembro de 2005 sobre igual período do ano anterior, o setor apresentou taxas de variação de 3,09% para o volume de vendas e 10,01% na receita nominal.

No que tange ao volume de vendas, a atividade de *Veículos, motos, partes de peças* apresentou crescimento de 2,74% sobre novembro/04, depois de um bimestre de resultados mensais negativos. Já nos acumulados do ano e dos últimos 12 meses as variações foram de 1,64% e de 3,06% respectivamente. Por outro lado, o segmento de *Material de construção* segue apresentando queda, com variação de -4,34% na relação novembro05/novembro04 e de -6,09% no acumulado dos onze primeiros meses de 2005 sobre o mesmo período do ano passado.

Por Unidades da Federação, ainda em relação ao **varejo ampliado**, as maiores taxas de desempenho no volume de vendas ocorreram em Sergipe (36,49%); Acre (33,46%); Tocantins (33,14%); Rio Grande do Norte (29,67%); e Maranhão (29,36%). Em termos de impacto no resultado global do setor, os destaques foram São Paulo (2,73%); Distrito Federal (16,54%); Pernambuco (15,16%); Ceará (18,84%); Pará (24,37%); e Espírito Santo (15,21%).

Gráfico 3 - Evolução do volume de vendas do Comércio Varejista segundo os índices Mensal e Acumulado dos últimos 12 meses

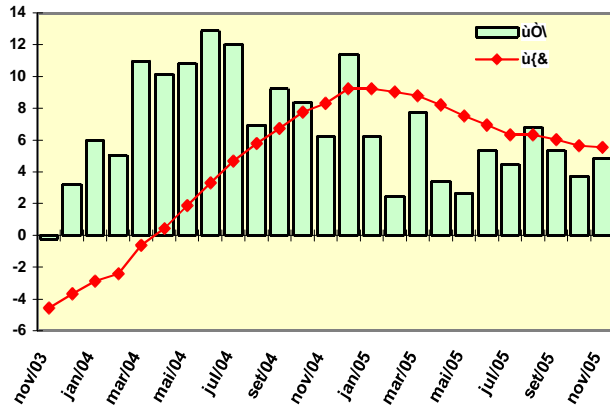


Gráfico 4 - Evolução do volume de vendas de Hiper, Super, prods. alim., bebidas e fumo segundo os índices Mensal e Acumulado dos últimos 12 meses

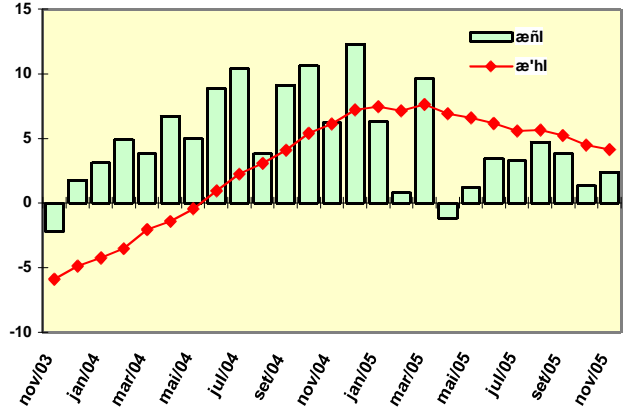


Gráfico 5 - Evolução do volume de vendas de Móveis e Eletrodomésticos, segundo os índices Mensal e Acumulado dos últimos 12 meses

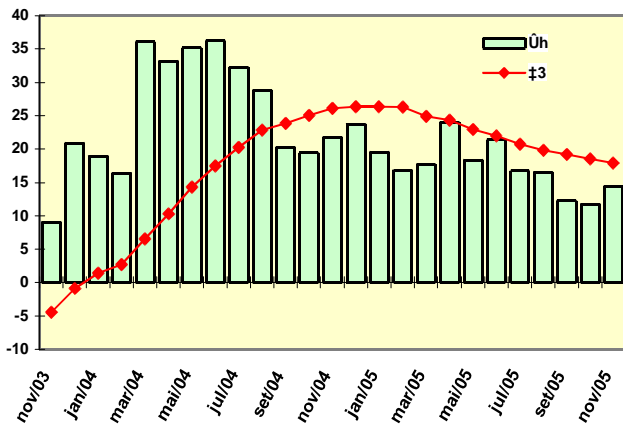


Gráfico 6 - Evolução do volume de vendas de Têxtil, Vestuário e Calçados segundo os índices Mensal e Acumulado dos últimos 12 meses

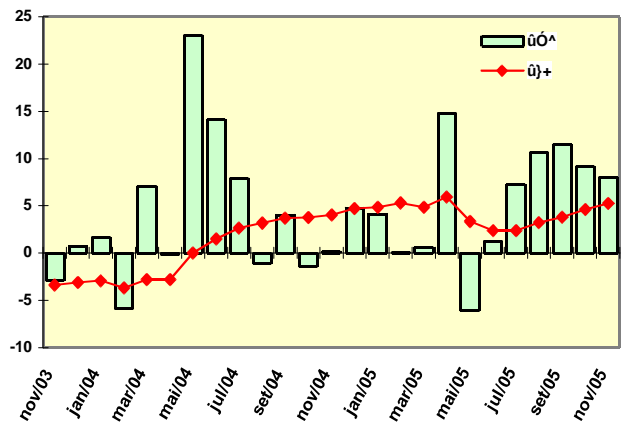


Gráfico 7 - Evolução do volume de vendas de Combustíveis e Lubrificantes segundo os índices Mensal e Acumulado dos últimos 12 meses

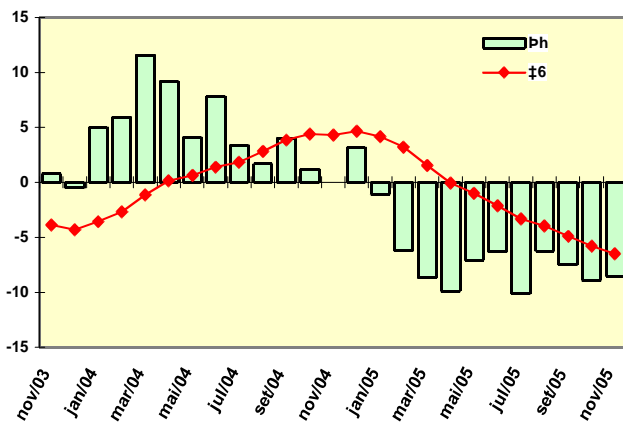
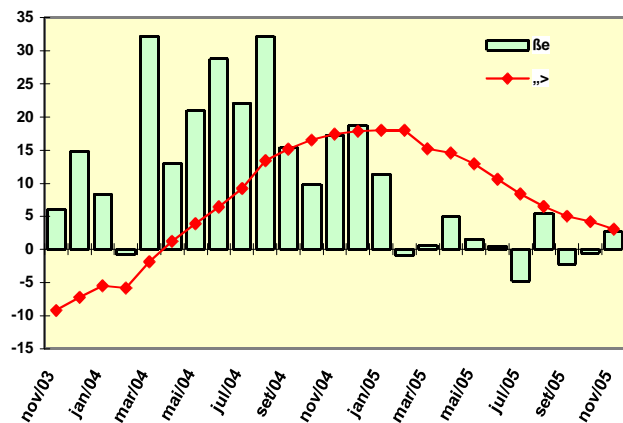


Gráfico 8 - Evolução do volume de vendas de Veículos, motos, partes e peças, segundo os índices Mensal e Acumulado dos últimos 12 meses



PESQUISA MENSAL DE COMÉRCIO - PMC

Tabela 1 - Índice e variação de volume de vendas no comércio varejista, por Unidade da Federação

Mês: nov/2005

Unidade da Federação	Índice de volume (1)	Variação				
		Mensal (2)			Acumulada (3)	
		set/05	out/05	nov/05	no ano	12 Meses
Brasil	114,92	5,35	3,72	4,87	4,82	5,53
Rondônia	138,62	2,11	12,24	13,34	10,65	10,17
Acre	137,24	18,83	15,94	29,96	22,73	21,21
Amazonas	147,65	22,25	18,47	20,10	20,07	19,33
Roraima	111,41	8,54	21,82	17,39	6,78	4,85
Pará	119,90	21,36	16,43	12,80	12,80	11,82
Amapá	107,42	3,29	-0,18	1,82	5,85	5,34
Tocantins	147,37	48,29	33,64	46,42	32,69	29,01
Maranhão	152,74	27,49	23,03	34,78	22,67	21,83
Piauí	128,43	27,84	22,41	27,64	20,67	18,46
Ceará	132,78	22,88	17,73	19,66	16,83	16,34
Rio G. do Norte	147,03	25,00	23,61	30,23	22,71	21,56
Paraíba	141,84	38,01	28,61	26,58	28,83	27,17
Pernambuco	125,54	18,79	13,81	10,51	14,65	14,76
Alagoas	132,78	20,47	11,85	7,66	16,80	16,34
Sergipe	145,10	30,36	45,80	38,93	26,98	24,51
Bahia	113,89	9,84	3,32	3,33	7,26	7,75
Minas Gerais	115,69	4,63	2,91	4,44	4,16	4,83
Espirito Santo	133,55	14,37	10,87	12,44	10,74	11,20
Rio de Janeiro	110,32	5,50	2,90	5,35	3,97	4,40
São Paulo	112,47	1,44	1,94	2,59	2,13	3,09
Paraná	106,39	-3,04	-3,65	-2,70	-0,79	0,83
Santa Catarina	115,19	3,37	1,71	2,58	4,83	5,63
Rio Grande do Sul	102,72	-4,04	-7,69	-4,23	-1,63	-0,36
Mato Grosso do Sul	119,65	10,00	4,69	7,97	7,43	8,25
Mato Grosso	123,55	6,41	0,60	0,92	2,82	4,52
Goiás	123,79	21,68	16,49	17,12	15,91	14,89
Distrito Federal	127,50	16,71	16,85	13,69	12,46	12,02

Fonte: IBGE, Diretoria de Pesquisas, Coordenação de Serviços e Comércio.

(1) Base: 2003 = 100

(2) Base: Igual mês do ano anterior = 100

(3) Base no ano: Igual período do ano anterior = 100

Base 12 meses: 12 meses imediatamente anteriores aos 12 últimos meses = 100

PESQUISA MENSAL DE COMÉRCIO - PMC

Tabela 2 - Variação de volume de vendas no comércio varejista, por atividade e Unidade da Federação (Continua)

Mês: nov/2005

Unidade da Federação	Comércio Varejista			Combustíveis e lubrificantes			Hipermercados, supermercados, produtos alimentícios, bebidas e fumo						Tecidos, vestuário e calçados		
	Mensal (1)	Acumulada (2)		Mensal (1)	Acumulada (2)		Total			Hipermercados e Supermercados			Mensal (1)	Acumulada (2)	
		no ano	12 Meses		no ano	12 Meses	Mensal (1)	Acumulada (2)		Mensal (1)	Acumulada (2)			no ano	12 Meses
	(1)	no ano	12 Meses	(1)	no ano	12 Meses	(1)	no ano	12 Meses	(1)	no ano	12 Meses	(1)	no ano	12 Meses
Brasil	4,87	4,82	5,53	-8,53	-7,36	-6,48	2,40	3,25	4,15	1,45	2,30	3,33	8,02	5,36	5,27
Ceará	19,66	16,83	16,34	11,90	7,05	5,65	19,65	15,62	15,87	16,16	12,35	13,08	10,28	13,65	14,22
Pernambuco	10,51	14,65	14,76	19,56	13,79	12,16	8,51	15,31	15,99	5,65	12,74	13,79	5,77	8,88	9,62
Bahia	3,33	7,26	7,75	-16,63	-13,08	-11,61	3,80	7,58	7,39	5,12	6,06	6,44	15,83	17,51	16,60
Minas Gerais	4,44	4,16	4,83	-15,99	-10,24	-9,12	5,40	3,55	4,28	3,29	1,82	2,86	6,73	3,59	4,26
Espirito Santo	12,44	10,74	11,20	1,81	-6,24	-6,24	14,17	13,60	13,80	13,60	13,41	13,76	5,89	-0,22	0,31
Rio de Janeiro	5,35	3,97	4,40	-20,66	-13,39	-12,40	3,38	4,10	4,77	0,95	2,38	3,21	10,23	3,72	1,70
São Paulo	2,59	2,13	3,09	-9,51	-9,43	-8,01	-1,62	-0,96	0,23	-1,72	-1,20	-0,03	8,73	4,17	3,93
Paraná	-2,70	-0,79	0,83	3,76	-1,91	-1,57	-11,17	-6,41	-4,18	-12,26	-7,16	-4,81	-1,25	-0,95	-1,26
Santa Catarina	2,58	4,83	5,63	-10,36	-9,81	-8,30	3,65	6,60	7,74	2,69	6,30	7,62	14,93	11,90	11,41
Rio Grande do Sul	-4,23	-1,63	-0,36	-22,30	-20,12	-18,34	-2,93	1,96	3,06	-4,56	0,87	2,05	-8,08	-8,19	-5,35
Goiás	17,12	15,91	14,89	5,23	12,92	10,59	19,29	18,36	16,85	23,59	18,31	17,16	5,44	11,28	11,67
Distrito Federal	13,69	12,46	12,02	-8,80	-3,74	-3,51	26,36	16,45	15,28	26,56	16,04	14,87	19,49	18,90	16,45

Fonte: IBGE, Diretoria de Pesquisas, Coordenação de Serviços e Comércio.

(1) Base: Igual mês do ano anterior = 100

(2) Base no ano: Igual período do ano anterior = 100

Base 12 meses: 12 meses imediatamente anteriores aos 12 últimos meses = 100

PESQUISA MENSAL DE COMÉRCIO - PMC

Tabela 2 - Variação de volume de vendas no comércio varejista, por atividade e Unidade da Federação (Conclusão)

Unidade da Federação	Móveis e eletrodomésticos			Artigos farmacêuticos, médicos, ortopédicos, de perfumaria e cosméticos			Livros, jornais, revistas e papelaria			Equipamentos e materiais para escritório, informática e comunicação			Outros artigos de uso pessoal e doméstico		
	Mensal (1)	Acumulada (2)		Mensal (1)	Acumulada (2)		Mensal (1)	Acumulada (2)		Mensal (1)	Acumulada (2)		Mensal (1)	Acumulada (2)	
		no ano	12 Meses		no ano	12 Meses		no ano	12 Meses		no ano	12 Meses		no ano	12 Meses
Brasil	14,47	17,13	17,92	10,95	5,83	-	3,44	2,08	-	59,40	48,50	-	16,32	14,55	-
Ceará	32,79	33,46	32,53	10,75	5,04	-	4,23	17,11	-	247,13	175,80	-	16,39	18,16	-
Pernambuco	21,35	35,44	34,50	7,85	3,06	-	21,66	12,55	-	190,96	119,30	-	-3,08	1,16	-
Bahia	22,23	43,04	44,49	14,60	11,25	-	18,43	1,12	-	77,87	66,25	-	17,07	11,30	-
Minas Gerais	28,98	27,07	27,32	0,33	3,12	-	4,23	-1,15	-	10,17	24,41	-	20,42	23,66	-
Espírito Santo	29,90	32,56	32,32	-0,75	13,93	-	9,27	18,90	-	121,80	59,51	-	-0,15	-1,15	-
Rio de Janeiro	7,69	10,96	11,81	15,49	2,55	-	1,09	-0,98	-	164,81	89,09	-	17,64	7,67	-
São Paulo	13,85	14,52	15,73	8,44	4,24	-	0,88	-2,40	-	89,58	58,96	-	15,11	14,91	-
Paraná	9,97	14,11	15,43	13,59	9,99	-	-11,89	0,83	-	95,98	69,91	-	14,03	14,09	-
Santa Catarina	1,41	12,25	12,30	19,93	11,34	-	25,76	18,27	-	25,14	23,40	-	37,28	24,18	-
Rio Grande do Sul	-2,47	0,97	2,58	7,01	2,41	-	6,82	7,18	-	30,88	23,88	-	15,53	19,68	-
Goiás	15,98	16,31	16,03	33,49	18,92	-	35,13	14,97	-	46,97	11,66	-	57,29	2,55	-
Distrito Federal	15,23	25,14	24,44	8,17	10,65	-	-0,96	12,69	-	18,11	38,75	-	10,39	7,54	-

Fonte: IBGE, Diretoria de Pesquisas, Coordenação de Serviços e Comércio.

(1) Base: Igual mês do ano anterior = 100

(2) Base no ano: Igual período do ano anterior =100

Base 12 meses: 12 meses imediatamente anteriores aos 12 últimos meses = 100

PESQUISA MENSAL DE COMÉRCIO - PMC

Tabela 3 - Índice de volume de vendas no comércio varejista (1), por Unidade da Federação

Mês: nov/2005

Unidade da Federação	Comércio varejista												
	nov/04	dez/04	jan/05	fev/05	mar/05	abr/05	mai/05	jun/05	jul/05	ago/05	set/05	out/05	nov/05
Brasil	109,58	154,93	105,15	97,10	111,36	107,75	112,29	110,12	114,61	113,75	109,29	115,46	114,92
Rondônia	122,30	182,70	106,58	114,43	123,87	127,24	140,09	129,77	136,39	136,47	125,60	141,91	138,62
Acre	105,60	170,93	109,17	120,01	144,01	145,42	147,65	146,79	136,97	141,11	137,87	147,00	137,24
Amazonas	122,94	188,60	111,03	113,54	127,67	126,52	136,46	135,52	144,99	147,28	138,40	148,52	147,65
Roraima	94,90	116,24	84,00	81,90	96,31	92,56	93,09	88,33	93,96	95,86	99,00	109,79	111,41
Pará	106,29	176,40	103,56	96,77	110,00	108,71	117,78	113,66	115,81	123,35	120,71	128,21	119,90
Amapá	105,50	161,10	91,08	86,15	93,55	92,99	107,69	103,17	114,04	114,60	103,92	107,43	107,42
Tocantins	100,65	146,79	102,51	117,80	127,09	127,57	145,78	141,12	147,31	155,22	149,00	148,51	147,37
Maranhão	113,32	178,66	115,10	111,32	124,86	127,12	135,11	132,92	149,15	149,02	139,44	142,42	152,74
Piauí	100,62	144,62	107,92	105,17	115,82	112,68	121,02	121,63	128,95	131,87	122,98	123,41	128,43
Ceará	110,96	166,83	110,08	100,13	110,45	113,30	122,40	122,89	129,62	131,78	124,39	128,78	132,78
Rio G. do Norte	112,90	163,00	115,17	113,05	125,40	124,63	129,77	134,40	139,66	141,35	136,48	141,05	147,03
Paraíba	112,06	174,51	112,09	108,38	127,07	126,13	136,31	141,08	137,69	142,44	133,62	137,96	141,84
Pernambuco	113,60	167,87	108,54	105,59	117,75	112,56	119,14	115,31	118,51	121,21	116,43	122,35	125,54
Alagoas	123,34	179,44	122,62	106,07	126,22	117,04	126,42	125,30	128,20	134,40	123,17	132,58	132,78
Sergipe	104,44	150,91	107,28	116,79	126,72	122,76	133,75	133,56	127,25	134,73	127,80	151,24	145,10
Bahia	110,22	153,98	108,91	98,08	111,30	109,51	113,04	114,28	114,46	117,58	111,55	115,06	113,89
Minas Gerais	110,77	151,10	109,11	94,15	113,87	108,58	111,71	110,14	114,44	114,14	111,54	116,20	115,69
Espirito Santo	118,77	162,87	116,69	111,75	126,46	119,74	120,12	119,52	129,33	127,84	124,83	134,32	133,55
Rio de Janeiro	104,72	154,85	100,34	94,31	109,30	103,98	108,78	107,40	111,51	109,94	105,62	110,48	110,32
São Paulo	109,63	152,38	103,40	93,96	107,86	105,03	109,49	106,17	111,01	110,84	105,77	113,15	112,47
Paraná	109,35	152,95	107,67	95,11	111,57	105,49	108,22	107,71	112,53	105,64	103,22	109,56	106,39
Santa Catarina	112,29	160,69	117,71	104,66	115,72	110,40	114,13	115,29	115,95	110,18	110,60	117,03	115,19
Rio Grande do Sul	107,26	152,88	99,93	94,91	106,84	104,08	104,98	102,04	106,69	101,34	95,53	101,72	102,72
Mato Grosso do Sul	110,82	152,66	103,37	103,47	121,47	116,85	124,15	118,97	127,57	124,89	124,53	123,60	119,65
Mato Grosso	122,42	156,34	108,20	114,30	122,08	118,46	126,51	120,26	125,09	129,38	131,58	130,17	123,55
Goiás	105,70	143,30	101,33	102,35	116,45	112,63	123,67	120,10	128,85	125,53	121,17	125,07	123,79
Distrito Federal	112,15	149,87	102,75	104,69	119,88	115,17	121,18	117,51	121,75	124,44	120,40	127,87	127,50

Fonte: IBGE, Diretoria de Pesquisas, Coordenação de Serviços e Comércio.

(1) Base: 2003 = 100

PESQUISA MENSAL DE COMÉRCIO - PMC

Tabela 5 - Índice e variação da receita nominal de vendas no comércio varejista, por Unidade da Federação.

Mês: nov/2005

Unidade da Federação	Índice de receita (1)	Variação				
		Mensal (2)			Acumulada (3)	
		ago/05	set/05	out/05	no ano	12 Meses
Brasil	126,39	9,02	7,79	8,78	10,51	11,38
Rondônia	151,37	5,62	16,68	19,27	15,16	14,70
Acre	150,09	22,50	20,18	36,01	27,24	25,73
Amazonas	165,92	29,07	25,03	26,80	27,01	26,41
Roraima	127,18	16,85	31,67	25,49	13,62	11,69
Pará	134,98	27,85	22,45	18,69	19,25	18,46
Amapá	121,39	9,74	6,34	8,59	12,08	11,69
Tocantins	166,15	54,56	40,16	54,34	41,86	38,36
Maranhão	169,64	34,62	30,52	39,98	29,98	29,24
Piauí	140,96	32,88	27,25	31,33	26,24	24,34
Ceará	145,83	28,29	22,79	23,30	22,65	22,36
Rio G. do Norte	162,33	31,42	29,90	34,05	29,34	28,60
Paraíba	158,20	44,35	35,23	33,44	36,26	34,52
Pernambuco	140,55	24,51	20,00	16,88	21,01	21,15
Alagoas	147,08	25,38	17,20	13,10	22,36	21,96
Sergipe	166,35	38,89	55,06	48,53	37,27	34,70
Bahia	123,00	12,58	7,55	6,67	11,91	12,59
Minas Gerais	127,58	7,87	6,60	7,72	10,10	11,03
Espírito Santo	144,20	16,25	13,23	14,84	15,98	16,55
Rio de Janeiro	119,76	7,61	5,14	7,73	8,83	9,45
São Paulo	122,90	4,98	5,93	6,31	7,45	8,47
Paraná	119,16	0,81	0,46	1,96	5,06	6,91
Santa Catarina	128,35	7,06	5,87	7,04	10,93	11,96
Rio Grande do Sul	113,56	0,19	-3,34	-0,06	4,58	6,19
Mato Grosso do Sul	135,99	14,70	9,49	13,13	15,72	17,08
Mato Grosso	140,32	10,17	5,26	6,24	10,90	13,03
Goiás	139,40	26,22	21,20	22,34	23,19	22,43
Distrito Federal	138,62	19,08	21,31	17,20	17,68	17,53

Fonte: IBGE, Diretoria de Pesquisas, Coordenação de Serviços e Comércio.

(1) Base: 2003 = 100

(2) Base: Igual mês do ano anterior = 100

(3) Base no ano: Igual período do ano anterior = 100

Base 12 meses: 12 meses imediatamente anteriores aos 12 últimos meses = 100

PESQUISA MENSAL DE COMÉRCIO - PMC

Tabela 6 - Variação de receita nominal de vendas no comércio varejista, por atividade e Unidade da Federação (Continua)

Mês: nov/2005

Unidade da Federação	Comércio Varejista			Combustíveis e lubrificantes			Hipermercados, supermercados, produtos alimentícios, bebidas e fumo						Tecidos, vestuário e calçados		
	Mensal (1)	Acumulados (2)		Mensal (1)	Acumulados (2)		Total			Hipermercados e Supermercados			Mensal (1)	Acumulada (2)	
		no ano	12 Meses		no ano	12 Meses	Mensal (1)	Acumulada (2)		Mensal (1)	Acumulada (2)			no ano	12 Meses
Brasil	8,78	10,51	11,38	2,13	6,38	7,65	3,96	5,80	6,76	2,98	4,83	5,92	15,19	14,76	14,81
Ceará	23,30	22,65	22,36	22,14	22,68	22,14	21,46	17,41	17,57	17,84	14,05	14,68	15,34	21,54	22,35
Pernambuco	16,88	21,01	21,15	35,51	33,56	31,82	12,87	17,41	17,81	9,71	14,67	15,47	12,98	16,61	17,44
Bahia	6,67	11,91	12,59	-9,51	-1,12	0,91	4,69	6,82	6,55	6,19	5,31	5,53	25,43	27,52	26,59
Minas Gerais	7,72	10,10	11,03	-7,22	1,45	2,74	5,65	5,92	6,97	3,56	4,13	5,46	13,90	13,38	14,21
Espirito Santo	14,84	15,98	16,55	12,36	7,53	7,78	14,47	16,40	16,51	13,89	16,18	16,44	9,89	7,63	8,71
Rio de Janeiro	7,73	8,83	9,45	-12,44	-0,73	0,57	3,51	6,52	7,07	1,06	4,73	5,46	15,09	12,21	10,64
São Paulo	6,31	7,45	8,47	0,08	4,50	6,58	0,73	2,12	3,31	0,63	1,85	3,01	16,72	14,31	14,05
Paraná	1,96	5,06	6,91	16,09	11,59	12,16	-10,17	-4,39	-1,94	-11,30	-5,18	-2,62	6,90	9,96	9,65
Santa Catarina	7,04	10,93	11,96	0,31	2,54	4,42	4,93	8,99	10,35	3,93	8,68	10,19	24,16	23,79	23,40
Rio Grande do Sul	-0,06	4,58	6,19	-6,53	-3,82	-1,79	-3,17	4,01	5,52	-4,79	2,90	4,49	-1,17	0,51	3,74
Goiás	22,34	23,19	22,43	17,48	29,87	27,90	19,86	20,65	19,47	24,36	20,65	19,84	14,50	22,42	23,22
Distrito Federal	17,20	17,68	17,53	-0,88	7,53	7,99	28,22	18,36	17,29	28,43	17,95	16,86	29,06	28,82	26,49

Fonte: IBGE, Diretoria de Pesquisas, Coordenação de Serviços e Comércio.

(1) Base: Igual mês do ano anterior = 100

(2) Base no ano: Igual período do ano anterior =100

Base 12 meses: 12 meses imediatamente anteriores aos 12 últimos meses = 100

PESQUISA MENSAL DE COMÉRCIO - PMC

Tabela 6 - Variação de receita nominal de vendas no comércio varejista, por atividade e Unidade da Federação (Conclusão)

Mês: nov/2005

Unidade da Federação	Móveis e eletrodomésticos			Artigos farmacêuticos, médicos, ortopédicos, de perfumaria e cosméticos			Livros, jornais, revistas e papelaria			Equipamentos e materiais para escritório, informática e comunicação			Outros artigos de uso pessoal e doméstico		
	Mensal (1)	Acumulada (2)		Mensal (1)	Acumulada (2)		Mensal (1)	Acumulada (2)		Mensal (1)	Acumulada (2)		Mensal (1)	Acumulada (2)	
		no ano	12 Meses		no ano	12 Meses		no ano	12 Meses		no ano	12 Meses			
Brasil	17,44	23,14	23,97	17,40	12,06	-	8,47	8,75	-	43,44	42,74	-	22,26	22,63	-
Ceará	34,83	38,38	37,21	17,71	12,22	-	8,83	24,56	-	199,60	150,75	-	21,93	25,89	-
Pernambuco	24,33	41,20	40,20	12,91	9,05	-	25,92	20,19	-	181,64	120,83	-	2,51	7,77	-
Bahia	24,99	47,17	48,50	20,09	15,82	-	23,09	10,88	-	48,10	51,17	-	22,35	18,68	-
Minas Gerais	32,31	34,60	34,81	6,12	10,07	-	8,44	3,43	-	6,19	28,95	-	28,24	34,56	-
Espirito Santo	31,72	37,60	37,55	3,29	19,01	-	16,37	27,62	-	93,69	42,79	-	4,96	6,51	-
Rio de Janeiro	9,47	16,16	17,17	20,19	7,17	-	7,65	6,25	-	131,27	69,21	-	23,42	15,85	-
São Paulo	15,93	20,68	21,95	15,93	10,18	-	6,51	5,16	-	66,55	51,54	-	20,48	22,50	-
Paraná	14,70	20,59	21,89	18,26	15,72	-	-8,73	6,89	-	84,35	61,57	-	21,66	24,27	-
Santa Catarina	5,39	18,57	18,60	24,85	17,17	-	30,30	25,68	-	17,71	17,52	-	46,37	35,20	-
Rio Grande do Sul	0,78	6,88	8,55	12,50	9,57	-	11,71	12,91	-	20,55	19,20	-	22,25	27,53	-
Goiás	21,82	24,33	23,87	42,47	26,90	-	37,52	20,64	-	48,21	11,74	-	68,18	9,92	-
Distrito Federal	18,38	28,63	28,03	15,76	18,52	-	2,75	13,97	-	1,62	26,82	-	16,47	14,29	-

Fonte: IBGE, Diretoria de Pesquisas, Coordenação de Serviços e Comércio.

(1) Base: Igual mês do ano anterior = 100

(2) Base no ano: Igual período do ano anterior =100

Base 12 meses: 12 meses imediatamente anteriores aos 12 últimos meses = 100

PESQUISA MENSAL DE COMÉRCIO - PMC

Tabela 7 - Índice de receita nominal de vendas no comércio varejista (1), por Unidade da Federação

Mês: out/2005

Unidade da Federação	Comércio varejista												
	nov/04	dez/04	jan/05	fev/05	mar/05	abr/05	mai/05	jun/05	jul/05	ago/05	set/05	out/05	nov/05
Brasil	116,19	166,00	113,14	104,52	120,20	117,48	123,05	119,79	124,35	123,13	118,46	126,27	126,39
Rondônia	126,91	191,41	113,18	121,98	131,91	135,06	147,82	137,88	145,27	145,49	135,32	152,54	151,37
Acre	110,35	180,36	116,70	128,53	155,21	156,34	159,02	157,72	147,36	152,08	149,16	159,18	150,09
Amazonas	130,85	203,10	120,81	123,90	139,87	138,66	150,03	148,71	159,03	162,22	153,82	165,60	165,92
Roraima	101,35	125,72	91,43	89,37	105,85	101,81	102,47	96,79	102,87	105,38	111,46	124,99	127,18
Pará	113,73	190,65	113,12	106,03	120,80	119,90	130,71	125,74	127,97	136,69	134,20	143,09	134,98
Amapá	111,79	172,35	98,79	94,07	103,16	102,38	118,87	114,14	125,84	127,14	115,91	120,38	121,39
Tocantins	107,65	158,19	112,10	129,94	139,41	142,44	159,35	152,72	162,00	170,84	162,06	164,53	166,15
Maranhão	121,19	191,21	124,45	120,27	137,08	140,15	149,29	145,20	163,21	164,02	154,23	159,67	169,64
Piauí	107,33	155,38	116,89	113,29	125,91	123,11	132,92	132,12	140,43	143,55	134,30	135,75	140,96
Ceará	118,28	179,24	119,08	107,87	120,36	123,92	134,65	133,84	141,32	144,08	136,24	141,84	145,83
Rio G. do Norte	121,10	176,14	125,46	121,59	137,47	136,91	142,82	145,82	151,68	154,18	150,26	156,75	162,33
Paraíba	118,55	186,71	120,71	116,46	136,64	137,34	148,96	155,48	151,29	156,34	147,15	152,83	158,20
Pernambuco	120,25	179,86	116,37	113,13	126,53	122,39	130,20	127,26	130,41	133,41	128,31	135,80	140,55
Alagoas	130,04	191,53	131,00	112,84	134,65	126,34	137,23	137,09	139,77	146,54	134,60	145,88	147,08
Sergipe	112,00	163,78	117,47	127,90	139,25	136,57	148,71	150,80	143,34	151,73	144,73	170,79	166,35
Bahia	115,31	162,86	115,91	104,05	116,96	114,84	119,99	121,70	120,73	123,55	118,42	123,91	123,00
Minas Gerais	118,44	163,57	118,83	102,40	124,07	119,39	123,19	120,29	124,80	124,26	121,73	127,83	127,58
Espirito Santo	125,56	174,69	125,09	119,65	135,42	128,70	130,32	128,73	138,09	135,69	132,53	143,80	144,20
Rio de Janeiro	111,16	166,52	107,78	101,39	117,59	112,44	118,88	116,87	120,34	117,96	113,25	119,09	119,76
São Paulo	115,61	162,19	110,54	100,60	115,72	114,05	119,82	115,57	120,08	119,34	114,07	123,21	122,90
Paraná	116,87	163,84	115,91	102,22	121,79	116,31	119,58	116,04	122,59	115,52	113,34	120,98	119,16
Santa Catarina	119,90	171,72	126,37	111,79	125,90	121,21	125,22	122,99	125,13	119,54	120,43	128,59	128,35
Rio Grande do Sul	113,63	164,70	108,06	102,87	115,64	115,12	116,27	112,21	116,85	110,93	104,41	112,21	113,56
Mato Grosso do Sul	120,21	169,42	115,89	114,11	133,64	131,20	136,56	129,16	141,24	137,45	136,07	137,81	135,99
Mato Grosso	132,08	172,66	120,97	126,87	133,98	132,90	137,22	128,55	136,86	141,24	141,62	144,02	140,32
Goiás	113,95	156,76	111,31	112,67	127,94	126,02	136,31	131,12	142,38	138,53	132,46	138,67	139,40
Distrito Federal	118,28	160,33	109,31	112,81	129,25	124,00	132,36	127,36	131,05	133,99	128,50	138,69	138,62

Fonte: IBGE, Diretoria de Pesquisas, Coordenação de Serviços e Comércio.

(1) Base: 2003 = 100

PESQUISA MENSAL DE COMÉRCIO - PMC

Tabela 9 - Índice e variação de volume de vendas do comércio varejista ampliado (1), por Unidade da Federação.

Mês: nov/2005

Unidade da Federação	Índice de volume (2)	Variação				
		Mensal (3)			Acumulada (4)	
		set/05	out/05	nov/05	no ano	12 Meses
Brasil	118,10	1,96	1,72	3,55	3,09	-
Rondônia	152,99	10,26	17,18	23,17	15,94	-
Acre	155,88	27,08	24,71	33,46	32,54	-
Amazonas	155,31	18,80	18,00	18,39	22,91	-
Roraima	114,05	12,36	19,66	20,88	5,44	-
Pará	136,52	28,91	23,03	24,37	23,32	-
Amapá	116,15	11,19	5,47	5,93	9,21	-
Tocantins	139,44	37,90	31,68	33,14	28,95	-
Maranhão	152,03	24,19	20,47	29,36	20,50	-
Piauí	134,35	29,06	26,09	28,47	22,65	-
Ceará	133,03	20,01	14,89	18,84	14,66	-
Rio G. do Norte	151,96	25,37	23,65	29,67	22,35	-
Paraíba	139,79	26,06	22,59	21,21	20,48	-
Pernambuco	132,56	20,87	18,07	15,16	16,52	-
Alagoas	144,03	25,57	17,55	14,03	24,18	-
Sergipe	149,28	23,79	35,77	36,49	23,38	-
Bahia	120,17	6,38	3,72	4,48	6,92	-
Minas Gerais	112,88	-5,58	-3,35	-1,55	-0,70	-
Espirito Santo	138,26	24,50	18,71	15,21	16,69	-
Rio de Janeiro	110,26	0,68	0,69	2,09	2,75	-
São Paulo	116,44	-0,22	0,32	2,73	0,44	-
Paraná	108,30	-6,44	-3,80	-3,88	-1,44	-
Santa Catarina	122,33	-0,06	-3,11	-2,28	1,36	-
Rio Grande do Sul	107,61	-8,39	-10,59	-6,24	-4,47	-
Mato Grosso do Sul	115,15	1,41	0,44	4,01	4,21	-
Mato Grosso	120,18	0,97	-3,94	-2,20	0,70	-
Goiás	123,35	9,57	8,90	7,77	11,44	-
Distrito Federal	139,85	16,20	18,08	16,54	12,83	-

Fonte: IBGE, Diretoria de Pesquisas, Coordenação de Serviços e Comércio.

(1) Inclui as atividades de Veículos e de Material de construção, além daquelas que compõem o varejo.

(2) Base: 2003 = 100

(3) Base: Igual mês do ano anterior = 100

(4) Base no ano: Igual período do ano anterior = 100

Base 12 meses: 12 meses imediatamente anteriores aos 12 últimos meses = 100

PESQUISA MENSAL DE COMÉRCIO - PMC

Tabela 10 - Variação de volume de vendas no comércio varejista ampliado (1), por atividade e Unidade da Federação (Continua)

Mês: nov/2005

Unidade da Federação	Comércio Varejista Ampliado			Combustíveis e lubrificantes			Hipermercados, supermercados, produtos alimentícios, bebidas e fumo						Tecidos, vestuário e calçados		
	Mensal (2)	Acumulada (3)		Mensal (2)	Acumulada (3)		Total			Hipermercados e Supermercados			Mensal (2)	Acumulada (3)	
		no ano	12 Meses		no ano	12 Meses	Mensal (2)	Acumulada (3)		Mensal (2)	Acumulada (3)			no ano	12 Meses
Brasil	3,55	3,09	-	-8,53	-7,36	-6,48	2,40	3,25	4,15	1,45	2,30	3,33	8,02	5,36	5,27
Ceará	18,84	14,66	-	11,90	7,05	5,65	19,65	15,62	15,87	16,16	12,35	13,08	10,28	13,65	14,22
Pernambuco	15,16	16,52	-	19,56	13,79	12,16	8,51	15,31	15,99	5,65	12,74	13,79	5,77	8,88	9,62
Bahia	4,48	6,92	-	-16,63	-13,08	-11,61	3,80	7,58	7,39	5,12	6,06	6,44	15,83	17,51	16,60
Minas Gerais	-1,55	-0,70	-	-15,99	-10,24	-9,12	5,40	3,55	4,28	3,29	1,82	2,86	6,73	3,59	4,26
Espirito Santo	15,21	16,69	-	1,81	-6,24	-6,24	14,17	13,60	13,80	13,60	13,41	13,76	5,89	-0,22	0,31
Rio de Janeiro	2,09	2,75	-	-20,66	-13,39	-12,40	3,38	4,10	4,77	0,95	2,38	3,21	10,23	3,72	1,70
São Paulo	2,73	0,44	-	-9,51	-9,43	-8,01	-1,62	-0,96	0,23	-1,72	-1,20	-0,03	8,73	4,17	3,93
Paraná	-3,88	-1,44	-	3,76	-1,91	-1,57	-11,17	-6,41	-4,18	-12,26	-7,16	-4,81	-1,25	-0,95	-1,26
Santa Catarina	-2,28	1,36	-	-10,36	-9,81	-8,30	3,65	6,60	7,74	2,69	6,30	7,62	14,93	11,90	11,41
Rio Grande do Sul	-6,24	-4,47	-	-22,30	-20,12	-18,34	-2,93	1,96	3,06	-4,56	0,87	2,05	-8,08	-8,19	-5,35
Goiás	7,77	11,44	-	5,23	12,92	10,59	19,29	18,36	16,85	23,59	18,31	17,16	5,44	11,28	11,67
Distrito Federal	16,54	12,83	-	-8,80	-3,74	-3,51	26,36	16,45	15,28	26,56	16,04	14,87	19,49	18,90	16,45

Fonte: IBGE, Diretoria de Pesquisas, Coordenação de Serviços e Comércio.

(1) Inclui as atividades de Veículos e de Material de construção, além daquelas que compõem o varejo.

(2) Base: Igual mês do ano anterior = 100

(3) Base no ano: Igual período do ano anterior = 100

Base 12 meses: 12 meses imediatamente anteriores aos 12 últimos meses = 100

PESQUISA MENSAL DE COMÉRCIO - PMC

Tabela 10 - Variação de volume de vendas no comércio varejista ampliado (1), por atividade e Unidade da Federação (Continua)

Mês: nov/2005

Unidade da Federação	Móveis e eletrodomésticos			Artigos farmacêuticos, médicos, ortopédicos, de perfumaria e cosméticos			Livros, jornais, revistas e papelaria			Equipamentos e materiais para escritório, informática e comunicação			Outros artigos de uso pessoal e doméstico		
	Mensal (2)	Acumulada (3)		Mensal (2)	Acumulada (3)		Mensal (2)	Acumulada (3)		Mensal (2)	Acumulada (3)		Mensal (2)	Acumulada (3)	
		no ano	12 Meses		no ano	12 Meses		no ano	12 Meses		no ano	12 Meses		no ano	12 Meses
Brasil	14,47	17,13	17,92	10,95	5,83	-	3,44	2,08	-	59,4	48,5	-	16,32	14,55	-
Ceará	32,79	33,46	32,53	10,75	5,04	-	4,23	17,11	-	247,13	175,8	-	16,39	18,16	-
Pernambuco	21,35	35,44	34,5	7,85	3,06	-	21,66	12,55	-	190,96	119,3	-	-3,08	1,16	-
Bahia	22,23	43,04	44,49	14,6	11,25	-	18,43	1,12	-	77,87	66,25	-	17,07	11,3	-
Minas Gerais	28,98	27,07	27,32	0,33	3,12	-	4,23	-1,15	-	10,17	24,41	-	20,42	23,66	-
Espirito Santo	29,9	32,56	32,32	-0,75	13,93	-	9,27	18,9	-	121,8	59,51	-	-0,15	-1,15	-
Rio de Janeiro	7,69	10,96	11,81	15,49	2,55	-	1,09	-0,98	-	164,81	89,09	-	17,64	7,67	-
São Paulo	13,85	14,52	15,73	8,44	4,24	-	0,88	-2,4	-	89,58	58,96	-	15,11	14,91	-
Paraná	9,97	14,11	15,43	13,59	9,99	-	-11,89	0,83	-	95,98	69,91	-	14,03	14,09	-
Santa Catarina	1,41	12,25	12,3	19,93	11,34	-	25,76	18,27	-	25,14	23,4	-	37,28	24,18	-
Rio Grande do Sul	-2,47	0,97	2,58	7,01	2,41	-	6,82	7,18	-	30,88	23,88	-	15,53	19,68	-
Goiás	15,98	16,31	16,03	33,49	18,92	-	35,13	14,97	-	46,97	11,66	-	57,29	2,55	-
Distrito Federal	15,23	25,14	24,44	8,17	10,65	-	-0,96	12,69	-	18,11	38,75	-	10,39	7,54	-

Fonte: IBGE, Diretoria de Pesquisas, Coordenação de Serviços e Comércio.

(1) Inclui as atividades de Veículos e de Material de construção, além daquelas que compõem o varejo.

(2) Base: Igual mês do ano anterior = 100

(3) Base no ano: Igual período do ano anterior = 100

Base 12 meses: 12 meses imediatamente anteriores aos 12 últimos meses = 100

PESQUISA MENSAL DE COMÉRCIO - PMC

Tabela 10 - Variação de volume de vendas no comércio varejista ampliado (1), por atividade e Unidade da Federação (Conclusão)

Mês: nov/2005

Unidade da Federação	Veículos, motocicletas, partes e peças			Material de construção		
	Mensal (2)	Acumulada (3)		Mensal (2)	Acumulada (3)	
		no ano	12 Meses		no ano	12 Meses
Brasil	2,74	1,64	3,06	-4,34	-6,09	-
Ceará	22,27	9,75	9,20	0,04	11,43	-
Pernambuco	32,17	24,21	24,11	1,81	6,05	-
Bahia	10,83	9,52	11,14	-4,60	-6,11	-
Minas Gerais	-13,75	-11,07	-8,87	-6,02	-4,08	-
Espirito Santo	25,33	33,39	33,95	-8,78	-5,45	-
Rio de Janeiro	-6,61	1,08	1,91	-3,21	-7,72	-
São Paulo	5,58	0,59	1,83	-9,54	-12,71	-
Paraná	-8,94	-5,77	-4,53	7,78	11,57	-
Santa Catarina	-8,29	-1,22	2,35	-10,78	-13,77	-
Rio Grande do Sul	-10,80	-9,58	-6,46	-7,27	-11,30	-
Goiás	-5,95	4,95	6,43	11,35	11,38	-
Distrito Federal	24,58	17,04	17,08	9,08	-0,03	-

Fonte: IBGE, Diretoria de Pesquisas, Coordenação de Serviços e Comércio.

(1) Inclui as atividades de Veículos e de Material de construção, além daquelas que compõem o varejo.

(2) Base: Igual mês do ano anterior = 100

(3) Base no ano: Igual período do ano anterior =100

Base 12 meses: 12 meses imediatamente anteriores aos 12 últimos meses = 100

PESQUISA MENSAL DE COMÉRCIO - PMC

Tabela 11 - Índice de volume de vendas no comércio varejista ampliado (1), por Unidade da Federação

Mês: nov/2005

Unidade da Federação	Comércio Varejista Ampliado												
	nov/04	dez/04	jan/05	fev/05	mar/05	abr/05	mai/05	jun/05	jul/05	ago/05	set/05	out/05	nov/05
Brasil	114,05	146,46	108,49	96,78	113,36	108,36	111,88	111,06	112,75	116,97	110,87	115,19	118,10
Rondônia	124,21	168,82	103,33	116,97	134,80	134,79	146,71	139,15	140,47	145,34	139,11	147,59	152,99
Acre	116,80	173,85	122,48	136,91	157,68	156,31	159,00	165,79	165,41	170,64	161,92	163,48	155,88
Amazonas	131,18	182,62	119,71	119,54	137,33	136,62	146,16	146,04	153,10	156,19	145,29	153,81	155,31
Roraima	94,35	111,55	84,49	86,38	99,19	97,56	97,53	91,81	97,04	107,27	106,03	111,87	114,05
Pará	109,77	171,28	106,99	109,89	125,09	123,85	131,37	128,53	130,15	140,49	134,44	138,24	136,52
Amapá	109,65	169,22	96,54	92,49	101,93	100,11	111,34	109,47	119,80	125,06	116,19	114,17	116,15
Tocantins	104,73	132,50	104,38	118,82	133,01	131,50	145,22	147,42	142,64	151,60	140,74	142,78	139,44
Maranhão	117,53	171,32	117,90	109,30	123,94	123,51	130,69	131,63	147,63	151,28	139,02	141,39	152,03
Piauí	104,58	143,01	105,09	104,95	117,76	117,15	124,18	125,84	134,43	137,96	126,84	126,47	134,35
Ceará	111,94	154,64	110,41	98,13	111,38	113,50	121,81	123,31	133,07	132,35	126,78	127,66	133,03
Rio G. do Norte	117,19	159,90	114,85	114,38	129,16	125,96	129,65	131,55	138,24	143,96	138,92	142,43	151,96
Paraíba	115,33	167,78	113,54	104,00	120,57	120,12	129,12	126,31	133,66	139,85	128,95	132,99	139,79
Pernambuco	115,11	156,91	110,15	107,50	125,11	119,05	124,25	116,68	122,89	130,19	123,44	127,38	132,56
Alagoas	126,31	175,52	123,00	119,54	137,75	127,73	130,37	130,29	163,28	144,90	135,20	140,81	144,03
Sergipe	109,37	152,74	112,12	117,27	127,61	122,72	132,60	129,43	128,95	139,02	132,12	148,89	149,28
Bahia	115,01	152,40	114,00	98,07	113,98	112,54	115,59	114,70	116,74	123,66	115,01	117,66	120,17
Minas Gerais	114,65	145,61	112,10	90,93	110,49	105,24	107,67	107,52	109,63	112,49	108,44	111,01	112,88
Espirito Santo	120,01	152,77	118,23	113,82	131,50	125,58	128,64	127,87	134,57	138,68	138,30	142,25	138,26
Rio de Janeiro	108,00	146,19	105,05	94,56	111,32	104,36	109,11	107,01	108,83	111,75	104,70	108,53	110,26
São Paulo	113,35	140,03	106,03	91,93	109,08	104,13	107,29	107,44	107,26	113,85	107,61	112,01	116,44
Paraná	112,67	144,35	109,82	99,03	116,47	107,47	108,90	107,44	111,01	108,33	102,59	109,24	108,30
Santa Catarina	125,19	163,28	119,22	104,36	116,51	114,80	117,15	117,25	115,86	116,69	116,03	122,54	122,33
Rio Grande do Sul	114,77	153,19	105,65	96,42	111,40	105,43	106,28	104,73	105,32	105,65	98,18	103,94	107,61
Mato Grosso do Sul	110,71	144,97	110,56	103,07	119,99	114,90	119,01	114,90	119,42	120,71	116,64	114,88	115,15
Mato Grosso	122,88	143,84	108,97	112,37	123,42	117,82	125,02	120,65	122,28	129,69	126,41	124,37	120,18
Goiás	114,46	138,63	110,67	107,78	121,96	117,55	125,07	123,88	125,21	129,67	121,23	124,10	123,35
Distrito Federal	120,00	147,45	111,68	110,40	126,73	122,18	126,73	123,32	127,82	133,11	128,12	136,12	139,85

Fonte: IBGE, Diretoria de Pesquisas, Coordenação de Serviços e Comércio.

(1) Inclui as atividades de Veículos e de Material de construção, além daquelas que compõem o varejo.

Índice de Base Fixa: 2003 = 100

PESQUISA MENSAL DE COMÉRCIO - PMC

Tabela 13 - Índice e variação de receita nominal de vendas no comércio varejista ampliado (1), por Unidade da Federação

Mês: nov/2005

Unidade da Federação	Índice de receita (2)	Variação				
		Mensal (3)			Acumulada (4)	
		set/05	out/05	nov/05	no ano	12 Meses
Brasil	134,48	6,39	6,20	7,63	10,01	-
Rondônia	175,46	16,75	24,17	31,08	24,14	-
Acre	178,02	34,49	32,27	41,85	41,29	-
Amazonas	180,06	27,09	25,93	25,91	32,43	-
Roraima	134,06	22,05	29,98	30,30	14,41	-
Pará	157,26	37,40	30,76	32,08	32,39	-
Amapá	134,81	19,59	13,64	13,79	17,65	-
Tocantins	163,32	43,35	38,35	38,91	40,04	-
Maranhão	172,83	31,80	27,77	34,73	29,00	-
Piauí	150,75	35,25	31,85	32,84	29,92	-
Ceará	150,45	26,11	20,34	22,89	22,22	-
Rio G. do Norte	172,30	32,62	30,32	34,10	30,59	-
Paraíba	159,86	32,52	29,45	27,34	28,66	-
Pernambuco	152,35	27,43	24,90	21,24	24,68	-
Alagoas	164,94	32,52	24,27	19,85	32,83	-
Sergipe	174,36	32,00	44,16	44,48	33,96	-
Bahia	133,56	9,98	8,20	7,99	12,75	-
Minas Gerais	128,28	-1,36	0,82	2,14	6,17	-
Espirito Santo	155,18	28,67	22,70	18,69	24,01	-
Rio de Janeiro	122,59	3,10	3,23	4,57	8,38	-
São Paulo	132,90	4,15	4,77	6,64	7,05	-
Paraná	125,06	-1,59	0,74	1,07	5,99	-
Santa Catarina	141,02	4,82	1,08	2,37	8,85	-
Rio Grande do Sul	122,31	-3,93	-6,33	-2,15	2,33	-
Mato Grosso do Sul	134,54	5,92	5,23	8,61	13,12	-
Mato Grosso	140,47	5,03	0,72	2,49	9,52	-
Goiás	144,00	14,12	13,70	12,03	20,20	-
Distrito Federal	157,29	20,49	23,91	21,14	20,22	-

Fonte: IBGE, Diretoria de Pesquisas, Coordenação de Serviços e Comércio.

(1) Inclui as atividades de Veículos e de Material de construção, além daquelas que compõem o varejo.

(2) Base: 2003 = 100

(3) Base: Igual mês do ano anterior = 100

(4) Base no ano: Igual período do ano anterior = 100

Base 12 meses: 12 meses imediatamente anteriores aos 12 últimos meses = 100

PESQUISA MENSAL DE COMÉRCIO - PMC

Tabela 14 - Variação de receita nominal de vendas no comércio varejista ampliado (1), por atividade e Unidade da Federação (Continua)

Mês: nov/2005

Unidade da Federação	Comércio varejista ampliado			Combustíveis e lubrificantes			Hipermercados, supermercados, produtos alimentícios, bebidas e fumo						Tecidos, vestuário e calçados		
	Mensal (2)	Acumulada (2)		Mensal (2)	Acumulada (2)		Total			Hipermercados e Supermercados			Mensal (2)	Acumulada (2)	
		no ano	12 Meses		no ano	12 Meses	Mensal (2)	no ano	12 Meses	Mensal (2)	no ano	12 Meses		no ano	12 Meses
	(2)	no ano	12 Meses	(2)	no ano	12 Meses	(2)	no ano	12 Meses	(2)	no ano	12 Meses	(2)	no ano	12 Meses
Brasil	7,63	10,01	-	2,13	6,38	7,65	3,96	5,80	6,76	2,98	4,83	5,92	15,19	14,76	14,81
Ceará	22,89	22,22	-	22,14	22,68	22,14	21,46	17,41	17,57	17,84	14,05	14,68	15,34	21,54	22,35
Pernambuco	21,24	24,68	-	35,51	33,56	31,82	12,87	17,41	17,81	9,71	14,67	15,47	12,98	16,61	17,44
Bahia	7,99	12,75	-	-9,51	-1,12	0,91	4,69	6,82	6,55	6,19	5,31	5,53	25,43	27,52	26,59
Minas Gerais	2,14	6,17	-	-7,22	1,45	2,74	5,65	5,92	6,97	3,56	4,13	5,46	13,90	13,38	14,21
Espirito Santo	18,69	24,01	-	12,36	7,53	7,78	14,47	16,40	16,51	13,89	16,18	16,44	9,89	7,63	8,71
Rio de Janeiro	4,57	8,38	-	-12,44	-0,73	0,57	3,51	6,52	7,07	1,06	4,73	5,46	15,09	12,21	10,64
São Paulo	6,64	7,05	-	0,08	4,50	6,58	0,73	2,12	3,31	0,63	1,85	3,01	16,72	14,31	14,05
Paraná	1,07	5,99	-	16,09	11,59	12,16	-10,17	-4,39	-1,94	-11,30	-5,18	-2,62	6,90	9,96	9,65
Santa Catarina	2,37	8,85	-	0,31	2,54	4,42	4,93	8,99	10,35	3,93	8,68	10,19	24,16	23,79	23,40
Rio Grande do Sul	-2,15	2,33	-	-6,53	-3,82	-1,79	-3,17	4,01	5,52	-4,79	2,90	4,49	-1,17	0,51	3,74
Goiás	12,03	20,20	-	17,48	29,87	27,90	19,86	20,65	19,47	24,36	20,65	19,84	14,50	22,42	23,22
Distrito Federal	21,14	20,22	-	-0,88	7,53	7,99	28,22	18,36	17,29	28,43	17,95	16,86	29,06	28,82	26,49

Fonte: IBGE, Diretoria de Pesquisas, Coordenação de Serviços e Comércio.

(1) Inclui as atividades de Veículos e de Material de construção, além daquelas que compõem o varejo.

(2) Base: Igual mês do ano anterior = 100

(3) Base no ano: Igual período do ano anterior = 100

Base 12 meses: 12 meses imediatamente anteriores aos 12 últimos meses = 100

PESQUISA MENSAL DE COMÉRCIO - PMC

Tabela 14 - Variação de receita nominal de vendas no comércio varejista ampliado (1), por atividade e Unidade da Federação (Continua)

Mês: nov/2005

Unidade da Federação	Móveis e eletrodomésticos			Artigos farmacêuticos, médicos, ortopédicos, de perfumaria e cosméticos			Livros, jornais, revistas e papelaria			Equipamentos e materiais para escritório, informática e comunicação			Outros artigos de uso pessoal e doméstico		
	Mensal (2)	Acumulada (3)		Mensal (2)	Acumulada (3)		Mensal (2)	Acumulada (3)		Mensal (2)	Acumulada (3)		Mensal (2)	Acumulada (3)	
		do ano	12 Meses		do ano	12 Meses		do ano	12 Meses		do ano	12 Meses			
Brasil	17,44	23,14	23,97	17,40	12,06	-	8,47	8,75	-	43,44	42,74	-	22,26	22,63	-
Ceará	34,83	38,38	37,21	17,71	12,22	-	8,83	24,56	-	199,60	150,75	-	21,93	25,89	-
Pernambuco	24,33	41,20	40,20	12,91	9,05	-	25,92	20,19	-	181,64	120,83	-	2,51	7,77	-
Bahia	24,99	47,17	48,50	20,09	15,82	-	23,09	10,88	-	48,10	51,17	-	22,35	18,68	-
Minas Gerais	32,31	34,60	34,81	6,12	10,07	-	8,44	3,43	-	6,19	28,95	-	28,24	34,56	-
Espirito Santo	31,72	37,60	37,55	3,29	19,01	-	16,37	27,62	-	93,69	42,79	-	4,96	6,51	-
Rio de Janeiro	9,47	16,16	17,17	20,19	7,17	-	7,65	6,25	-	131,27	69,21	-	23,42	15,85	-
São Paulo	15,93	20,68	21,95	15,93	10,18	-	6,51	5,16	-	66,55	51,54	-	20,48	22,50	-
Paraná	14,70	20,59	21,89	18,26	15,72	-	-8,73	6,89	-	84,35	61,57	-	21,66	24,27	-
Santa Catarina	5,39	18,57	18,60	24,85	17,17	-	30,30	25,68	-	17,71	17,52	-	46,37	35,20	-
Rio Grande do Sul	0,78	6,88	8,55	12,50	9,57	-	11,71	12,91	-	20,55	19,20	-	22,25	27,53	-
Goiás	21,82	24,33	23,87	42,47	26,90	-	37,52	20,64	-	48,21	11,74	-	68,18	9,92	-
Distrito Federal	18,38	28,63	28,03	15,76	18,52	-	2,75	13,97	-	1,62	26,82	-	16,47	14,29	-

Fonte: IBGE, Diretoria de Pesquisas, Coordenação de Serviços e Comércio.

(1) Inclui as atividades de Veículos e de Material de construção, além daquelas que compõem o varejo.

(2) Base: Igual mês do ano anterior = 100

(3) Base no ano: Igual período do ano anterior = 100

Base 12 meses: 12 meses imediatamente anteriores aos 12 últimos meses = 100

PESQUISA MENSAL DE COMÉRCIO - PMC

Tabela 14 - Variação de receita nominal de vendas no comércio varejista ampliado (1), por atividade e Unidade da Federação (Conclusão)

Mês: nov/2005

Unidade da Federação	Veículos, motocicletas, partes e peças			Material de construção		
	Mensal (2)	Acumulada (3)		Mensal (2)	Acumulada (3)	
		no ano	12 Meses		no ano	12 Meses
Brasil	6,67	10,22	12,38	2,55	4,82	-
Ceará	26,43	20,75	20,96	7,77	23,68	-
Pernambuco	36,15	35,43	36,06	9,33	19,31	-
Bahia	13,80	17,42	20,01	2,14	5,85	-
Minas Gerais	-9,68	-2,94	-0,05	2,21	7,65	-
Espirito Santo	29,63	43,44	44,73	0,17	7,46	-
Rio de Janeiro	-4,10	8,30	9,76	2,87	2,47	-
São Paulo	9,36	8,56	10,54	-3,82	-2,60	-
Paraná	-4,54	3,42	5,36	18,13	24,87	-
Santa Catarina	-3,43	8,17	12,55	-4,36	-3,08	-
Rio Grande do Sul	-8,00	-2,45	1,51	1,70	0,04	-
Goiás	-2,26	15,90	18,21	16,81	20,95	-
Distrito Federal	30,99	28,87	29,27	14,38	8,69	-

Fonte: IBGE, Diretoria de Pesquisas, Coordenação de Serviços e Comércio.

(1) Inclui as atividades de Veículos e de Material de construção, além daquelas que compõem o varejo.

(2) Base: Igual mês do ano anterior = 100

(3) Base no ano: Igual período do ano anterior = 100

Base 12 meses: 12 meses imediatamente anteriores aos 12 últimos meses = 100

PESQUISA MENSAL DE COMÉRCIO - PMC

Tabela 15 - Índice de receita nominal de vendas no comércio varejista ampliado (1), por Unidade da Federação

Mês: nov/2005

Unidade da Federação	Comércio varejista ampliado												
	nov/04	dez/04	jan/05	fev/05	mar/05	abr/05	mai/05	jun/05	jul/05	ago/05	set/05	out/05	nov/05
Brasil	124,95	161,19	120,73	107,53	126,46	121,94	126,38	125,21	126,86	131,70	124,87	130,60	134,48
Rondônia	133,86	182,28	113,34	129,23	150,01	150,29	162,69	155,88	157,48	163,54	157,67	167,13	175,46
Acre	125,50	187,93	134,71	151,17	175,20	173,99	177,21	185,55	186,36	193,00	183,33	185,34	178,02
Amazonas	143,01	200,36	133,12	133,41	154,29	154,02	165,24	165,67	173,84	178,06	166,60	177,12	180,06
Roraima	102,88	123,04	94,05	96,87	112,26	111,09	111,09	104,37	110,24	122,97	123,17	131,00	134,06
Pará	119,06	187,04	118,38	122,43	139,94	139,44	148,55	145,51	147,52	159,73	153,01	157,85	157,26
Amapá	118,47	184,55	106,93	103,11	114,90	112,99	125,82	124,46	136,12	142,99	133,42	131,57	134,81
Tocantins	117,57	149,17	119,72	136,87	153,78	154,23	167,78	170,23	165,65	176,16	161,59	166,05	163,32
Maranhão	128,28	187,00	130,37	120,89	138,76	139,20	147,45	148,05	165,97	170,51	157,75	161,84	172,83
Piauí	113,49	155,92	115,60	115,39	130,48	130,81	139,15	140,16	149,88	153,49	141,84	142,13	150,75
Ceará	122,42	169,80	122,79	109,18	125,07	127,91	137,76	138,78	149,82	149,03	143,32	144,75	150,45
Rio G. do Norte	128,48	176,17	128,00	126,43	144,98	141,95	146,15	146,97	154,53	161,48	157,23	162,20	172,30
Paraíba	125,54	183,76	125,78	114,89	133,40	134,41	144,83	142,62	150,97	157,78	146,10	151,29	159,86
Pernambuco	125,66	172,16	121,89	119,10	139,42	133,95	140,31	132,89	139,69	148,08	140,71	145,77	152,35
Alagoas	137,62	192,55	135,83	132,72	153,18	143,43	146,69	147,92	186,98	164,01	153,97	160,65	164,94
Sergipe	120,68	169,67	125,89	131,93	144,17	140,02	151,18	149,66	148,74	160,07	153,35	172,12	174,36
Bahia	123,68	165,03	124,40	106,66	123,41	121,87	126,37	125,77	127,31	134,49	125,99	130,26	133,56
Minas Gerais	125,59	160,84	125,24	101,56	123,61	118,67	121,77	121,29	123,58	126,77	122,28	125,71	128,28
Espírito Santo	130,74	167,41	130,01	125,32	145,34	139,57	144,32	142,87	149,43	154,18	153,36	158,74	155,18
Rio de Janeiro	117,23	159,52	115,06	103,67	122,39	115,38	121,73	119,05	120,19	123,29	115,02	119,86	122,59
São Paulo	124,63	154,30	118,52	102,20	121,71	117,32	121,57	121,69	120,90	128,48	121,61	127,57	132,90
Paraná	123,73	159,08	122,10	110,42	131,32	122,15	123,82	120,84	125,74	123,13	116,64	124,57	125,06
Santa Catarina	137,76	179,98	132,46	115,85	131,06	130,33	132,76	131,13	130,63	132,22	131,43	139,31	141,02
Rio Grande do Sul	124,99	168,43	117,18	107,20	123,99	119,21	120,49	118,51	118,77	119,27	110,61	117,83	122,31
Mato Grosso do Sul	123,88	164,90	127,31	117,61	137,06	133,31	136,11	130,81	137,59	138,76	133,09	132,68	134,54
Mato Grosso	137,05	162,98	125,30	128,92	140,96	136,92	141,90	136,17	139,89	148,41	142,76	143,04	140,47
Goias	128,54	156,99	126,58	123,61	140,16	136,90	144,14	142,71	144,94	150,42	139,48	143,91	144,00
Distrito Federal	129,84	161,01	122,61	122,11	140,89	135,93	142,20	138,20	142,76	148,65	142,29	152,92	157,29

Fonte: IBGE, Diretoria de Pesquisas, Coordenação de Serviços e Comércio.

(1) Inclui as atividades de Veículos e de Material de construção, além daquelas que compõem o varejo.

Índice Base Fixa: 2000 = 100