

# **Indicadores IBGE**

Pesquisa Mensal de Comércio

**Julho 2005**

**Instituto Brasileiro de Geografia e Estatística - IBGE**

---

Ministro do Planejamento, Orçamento e Gestão  
Paulo Bernardo Silva

**INSTITUTO BRASILEIRO DE  
GEOGRAFIA E ESTATÍSTICA - IBGE**

Presidente

Eduardo Pereira Nunes

Diretor Executivo

Sérgio da Costa Côrtes

**ÓRGÃOS ESPECÍFICOS SINGULARES**

Diretoria de Pesquisas

Wasmália Socorro Barata Bivar

Diretoria de Geociências

Guido Gelli

Diretoria de Informática

Luiz Fernando Pinto Mariano

Centro de Documentação e Disseminação de Informações

David Wu Tai

Escola Nacional de Ciências Estatísticas

Pedro Luis do Nascimento Silva

**UNIDADE RESPONSÁVEL**

Diretoria de Pesquisas

Coordenação das Estatísticas Econômicas

Magdalena Sophia Cronemberger Goes

Coordenação de Serviços e Comércio

Vânia Maria Carelli Prata

**EQUIPE DE REDAÇÃO**

Redatores: Nilo Lopes de Macedo

Reinaldo Silva Pereira

Editoração: Gilmar da Costa Gonçalves

## **Indicadores IBGE**

Plano de divulgação:

Pesquisa mensal de emprego

Estatística da produção agropecuária

Pesquisa industrial mensal: produção física Brasil

Pesquisa industrial mensal: produção física regional

Pesquisa industrial mensal: emprego e salário

Pesquisa mensal de comércio

Sistema nacional de índices de preços ao consumidor: IPCA-E

Sistema nacional de índices de preços ao consumidor: INPC - IPCA

Sistema nacional de pesquisa de custos e índices da construção civil

Contas nacionais trimestrais: indicadores de volume

Contas nacionais trimestrais: indicadores de volume e valores correntes

Iniciado em 1982, com a divulgação de indicadores sobre trabalho e rendimento, indústria e preços, o periódico **Indicadores IBGE** incorporou no decorrer da década de 80 informações sobre agropecuária e produto interno bruto. A partir de 1991, foi subdividido em fascículos por assuntos específicos, que incluem tabelas de resultados, comentários e notas metodológicas. As informações apresentadas estão disponíveis em diferentes níveis geográficos: nacional, regional e metropolitano, variando por fascículo.

## NOTAS METODOLÓGICAS

A Pesquisa Mensal de Comércio - PMC tem como objetivo produzir indicadores que permitam acompanhar a evolução conjuntural do comércio varejista e de seus principais segmentos.

A partir de janeiro de 2004, o Sistema de Índices do Comércio Varejista, em relação à série divulgada até dezembro de 2003, apresenta os seguintes aprimoramentos:

- Expande a abrangência dos indicadores, passando a incluir o comércio de material de construção.
- Passa a divulgar o índice do Comércio Varejista Ampliado, que agrega, aos índices do varejo, as atividades “Veículos, motocicletas, partes e peças” e “Material de construção”.
- Desagrega as estatísticas classificadas anteriormente como “Demais artigos de uso pessoal e doméstico” nas seguintes atividades: “Artigos farmacêuticos, médicos, ortopédicos, de perfumaria e cosméticos”, “Equipamentos e materiais para escritório, informática e comunicação”, “Livros, jornais, revistas e papelaria” e “Outros artigos de uso pessoal e doméstico”.
- Amplia a amostra de 5.000 empresas informantes para 9.000 empresas.
- Na série completa dos índices (série encadeada): os índices de janeiro de 2000 até dezembro de 2003 têm por **período de base** o ano de 2000. Os índices de janeiro de 2004 em diante têm por período de base o ano 2003.
- A série encadeada desde janeiro de 2000, tem como **período de referência**, único, a média mensal dos índices de 2003=100.

### I – CARACTERÍSTICAS DA PESQUISA

- **Âmbito** – No estágio atual da PMC são investigadas empresas comerciais que possuam 20 ou mais pessoas ocupadas, cuja receita bruta provenha, predominantemente da atividade comercial varejista e estar sediada no território nacional e, em particular, para as Unidades da Federação da Região Norte (Rondônia, Roraima, Acre, Amazonas, Pará, Amapá e Tocantins), são consideradas apenas aquelas que estão sediadas nos municípios das capitais.
- **Abrangência** – A PMC abrange dez grupos de atividades cuja correspondência com a Classificação Nacional de Atividades Econômicas (CNAE), está indicada no Quadro I abaixo. Deste total, oito segmentos têm receitas geradas predominantemente na atividade varejista e dois (Veículos e motos, partes e peças e Material de construção), abarcam varejo e atacado.

Descrição da Atividade	Código CNAE
Combustíveis e lubrificantes	5050
Supermercados, hipermercados, produtos alimentícios, bebidas e fumo	5211, 5212, 5213, 5214, 5221, 5222, 5223, 5224 e 5229
Tecidos, vestuário e calçados	5231, 5232 e 5233
Móveis e eletrodomésticos	5242 e 5243
Artigos farmacêuticos, médicos, Ortopédicos, de perfumaria e cosméticos	5241
Equipamentos e materiais para escritório, Informática e de comunicação	5245
Livros, jornais, revistas e papelaria	5246
Outros artigos de uso pessoal e doméstico	5215 e 5249
Veículos e motocicletas, partes e peças	5010, 5030 e 5041
Material de construção	5153 e 5244

- **Unidade de Investigação** – A empresa, definida como entidade jurídica caracterizada por firma ou razão social, inscrita no Cadastro Nacional de Pessoa Jurídica (CNPJ), é a unidade básica de informação da PMC.
- **Variável Investigada** – É a receita bruta de revenda, Total e por Unidade da Federação, definida no âmbito da empresa como a receita bruta mensal proveniente da revenda de mercadorias, não deduzidos os impostos incidentes e nem as vendas canceladas, abatimentos e impostos incondicionais. Não estão incluídas as receitas financeiras e não-operacionais.
- **Amostra** – Com base na Pesquisa Anual de Comércio 2002 e dentro do âmbito e da abrangência previamente definidas, foram selecionadas cerca de 9 000 empresas distribuídas nas 27 Unidades da Federação.

## II – CONSTRUÇÃO DE INDICADORES

- **Séries nominal e de volume** – A partir da receita bruta de revenda investigada são construídos indicadores para duas variáveis: *Receita Nominal de Vendas* e *Volume de Vendas*. Esta última resulta da deflação dos valores nominais correntes por índices de preços específicos para cada grupo de atividade, e para cada Unidade da Federação, construídos a partir dos relativos de preços do IPCA e do Sistema Nacional de Pesquisa de Custos e Índices da Construção Civil - SINAPI. Na construção dos índices de preços das UFs não cobertas pelo IPCA, foram usados os relativos de preços da área geográfica mais apropriada.
- **Divulgação dos resultados** – Os índices nominal e de volume de vendas são divulgados dentro do seguinte quadro esquemático:
  - 1– *Índice de Comércio Varejista* - Índice-síntese dos grupos de atividades relacionados abaixo, cujas receitas provêm preponderantemente da atividade do varejo. Divulgados para o Brasil e suas 27 Unidades da Federação.

- . Combustíveis e lubrificantes;
- . Supermercados, hipermercados, produtos alimentícios, bebidas e fumo;
- . Vestuário, calçados e tecidos;
- . Móveis e eletrodomésticos;
- . Artigos farmacêuticos, médicos, ortopédicos e de perfumaria e cosméticos;
- . Equipamentos e material para escritório, informática e comunicação;
- . Livros, jornais, revistas e papelaria;
- . Outros artigos de uso pessoal e doméstico

2- *Índices de Comércio Varejista por atividade* - Para os segmentos do varejo, relacionados acima, são divulgados índices em nível Brasil e 12 Unidades da Federação selecionadas: Ceará, Pernambuco, Bahia, Minas Gerais, Espírito Santo, Rio de Janeiro, São Paulo, Paraná, Santa Catarina, Rio Grande do Sul, Goiás e Distrito Federal. Neste nível de abrangência geográfica divulga-se, ainda, resultados para *Supermercados e hipermercados*, que corresponde a um detalhamento da atividade de “*Supermercados, hipermercados, produtos alimentícios, bebidas e fumo*”.

3 - *Índices de Comércio Varejista Ampliado* - Índice-síntese dos grupos de atividades que compõem o varejo e mais os segmentos de *Veículos e motocicletas, partes e peças* e de *Material de construção*. Divulgados para o Brasil e suas 27 Unidades da Federação.

4 - *Índices de Comércio Varejista Ampliado por atividade* - Para todas as atividades relacionadas no item 1 além de *Veículos e motos, partes e peças* e de *Material de construção* são calculados índices para o Brasil e as 12 Unidades da Federação citadas no item 2.

- **Tipos de índices** - São divulgados quatro tipos de índices :

**ÍNDICE DE BASE FIXA:** Compara os níveis nominais e de volume da Receita Bruta de Revenda do mês com a média mensal obtida no ano de 2003.

**ÍNDICE MENSAL:** Compara os índices nominais e de volume da Receita Bruta de Revenda do mês com os obtidos em igual mês do ano anterior;

**ÍNDICE ACUMULADO NO ANO:** Compara os índices acumulados nominais e de volume da Receita Bruta de Revenda de janeiro até o mês do índice com os de igual período do ano anterior;

**ÍNDICE ACUMULADO DE 12 MESES:** Compara os índices acumulados nominais e de volume da Receita Bruta de Revenda dos últimos 12 meses com os de igual período imediatamente anterior.

### III – ENCADEAMENTO

O IBGE encadeou a série de Índices de Base Fixa que encerrou em dezembro de 2003 (base 2000 = 100) com a série que se inicia em janeiro de 2004 (base 2003 = 100). A série encadeada tem como referência a média mensal de 2003 = 100. Este procedimento não altera as séries dos Índices Mensal, Acumulado no Ano e Acumulado de 12 meses já publicadas.

A série encadeada é, pois, uma série histórica de índices de volume com período de base **móvel**. Esta mudança traz como vantagem o uso de uma estrutura de ponderação mais atualizada, pois incorpora as mudanças nos preços relativos.

### IV – SÉRIES DA PMC AJUSTADAS SAZONALMENTE

As séries da PMC ajustadas sazonalmente consideram os fatores sazonais, o efeito calendário, os feriados de Carnaval, Páscoa e Corpus Christi além da identificação de outliers. Os cálculos são feitos utilizando-se o software X12 ARIMA, do U.S. Census Bureau. A modelagem foi definida com série de 5 anos da pesquisa (janeiro de 2000 a dezembro de 2004) e permanecerá inalterada até a divulgação do resultado de dezembro de 2005. Para os feriados de Carnaval e Corpus Christi utilizou-se o programa “genhol.exe”, disponibilizado pelo U.S. Census Bureau, de modo a gerar a matriz de coeficientes de regressão. Os modelos adotados nas séries divulgadas são:

### VOLUME DE VENDAS

ATIVIDADE	DECOMPOSIÇÃO	MODELO ARIMA	REGRESSÃO (REGARIMA)
Brasil	Multiplicativo	(210) (011)	Carnaval, Corpus Christi, Páscoa[1] e efeito calendário (TD)
Produtos alimentícios, bebidas e fumo	Multiplicativo	(011) (011)	Corpus Christi, Páscoa[1] e efeito calendário (TD)
Combustíveis	Multiplicativo	(012) (011)	Carnaval
Tecidos, vestuário e calçados	Multiplicativo	(210) (011)	Carnaval e Corpus Christi
Móveis e eletrodomésticos	Multiplicativo	(012) (011)	Carnaval, Páscoa[15]
Super e Hipermercados	Multiplicativo	(210) (011)	Carnaval, Corpus Christi, Páscoa[8] e efeito calendário (TD)
Automóveis, motocicletas, partes e peças	Multiplicativo	(011) (011)	Carnaval, Páscoa[15] e efeito calendário (TD)

UF	DECOMPOSIÇÃO	MODELO ARIMA	REGRESSÃO(REGARIMA)
Acre	Multiplicativo	(2 1 0) (0 1 1)	-
Alagoas	Multiplicativo	(0 1 2) (0 1 1)	Carnaval e Corpus Christi
Amapá	Multiplicativo	(0 1 2) (0 1 1)	-
Amazonas	Multiplicativo	(2 1 0)(0 1 1)	Carnaval e Corpus Christi
Bahia	Multiplicativo	(0 1 1) (0 1 1)	Carnaval e efeito calendário (TD)
Ceará	Multiplicativo	(2 1 0) (0 1 1)	Carnaval, Corpus Christi e efeito calendário (TD)
Distrito Federal	Multiplicativo	(0 1 2) (0 1 1)	Carnaval e Corpus Christi
Espírito Santo	Multiplicativo	(0 1 1) (0 1 1)	Carnaval, Páscoa[15] e efeito calendário (TD)
Goiás	Multiplicativo	(2 1 2) (0 1 1)	Carnaval e Páscoa[1]
Maranhão	Multiplicativo	(2 1 0) (0 1 1)	Carnaval e efeito calendário (TD)
Minas Gerais	Multiplicativo	(0 1 2) (0 1 1)	Carnaval, Corpus Christi, Páscoa[8] e efeito calendário (TD)
Mato Grosso	Multiplicativo	(2 1 0) (0 1 1)	Corpus Christi e efeito calendário (TD)
Mato Grosso do Sul	Multiplicativo	(0 1 2) (0 1 1)	Carnaval e efeito calendário (TD)
Pará	Multiplicativo	(2 1 2) (0 1 1)	Carnaval e Corpus Christi
Paraíba	Multiplicativo	(2 1 2) (0 1 1)	Carnaval
Paraná	Multiplicativo	(0 1 1) (0 1 1)	Páscoa[15] e efeito calendário (TD)
Pernambuco	Multiplicativo	(0 1 2) (0 1 1)	Carnaval
Piauí	Multiplicativo	(0 1 2) (0 1 1)	Páscoa[8] e efeito calendário (TD)
Rio Grande do Norte	Multiplicativo	(2 1 2) (0 1 1)	Carnaval e Corpus Christi
Rio Grande do Sul	Multiplicativo	(0 1 2) (0 1 1)	Carnaval, Corpus Christi e efeito calendário (TD)
Rio de Janeiro	Multiplicativo	(2 1 2) (0 1 1)	Carnaval, Corpus Christi e Páscoa[8]
Rondônia	Multiplicativo	(0 1 2) (0 1 1)	Carnaval, Corpus Christi e Páscoa[15]
Roraima	Multiplicativo	(0 1 1) (0 1 1)	-
Santa Catarina	Multiplicativo	(2 1 0) (0 1 1)	Carnaval, Corpus Christi, Páscoa[15] e efeito calendário (TD)
Sergipe	Multiplicativo	(0 1 1) (0 1 1)	Páscoa[15]
São Paulo	Multiplicativo	(2 1 0) (0 1 1)	Carnaval, Corpus Christi, Páscoa[8] e efeito calendário (TD)
Tocantins	Multiplicativo	(0 1 1) (0 1 1)	-

### RECEITA NOMINAL DE VENDAS

ATIVIDADE	DECOMPOSIÇÃO	MODELO ARIMA	REGRESSÃO (REGARIMA)
Brasil	Multiplicativo	(012) (011)	Carnaval, Páscoa[8] e efeito calendário (TD)
Produtos alimentícios, bebidas e fumo	Multiplicativo	(011) (011)	Corpus Christi, Páscoa[1] e efeito calendário (TD)
Combustíveis	Multiplicativo	(012) (011)	Carnaval, Corpus Christi, Páscoa[1] e efeito calendário (TD)
Tecidos, vestuário e calçados	Multiplicativo	(011) (011)	Carnaval e efeito calendário (TD)
Móveis e eletrodomésticos	Multiplicativo	(011) (011)	Carnaval e Páscoa[15]
Super e Hipermercados	Multiplicativo	(012) (011)	Carnaval, Corpus Christi, Páscoa[8] e efeito calendário (TD)
Automóveis, motocicletas, partes e peças	Multiplicativo	(210) (011)	Carnaval, Corpus Christi, Páscoa[15] e efeito calendário (TD)



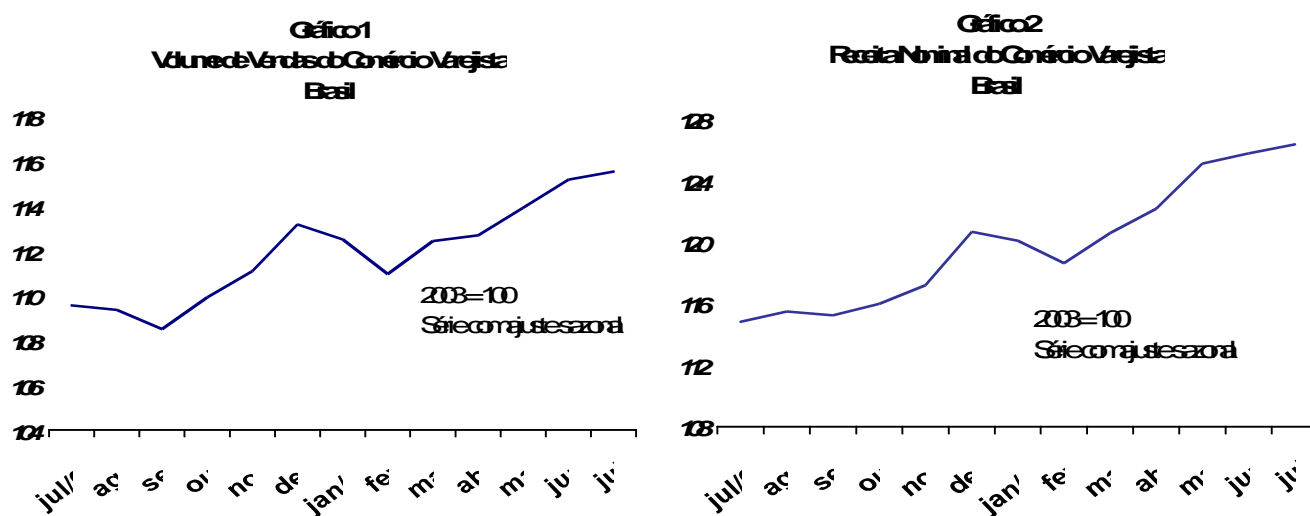
UF	DECOMPOSIÇÃO	MODELO ARIMA	REGRESSÃO(REGARIMA)
Acre	Multiplicativo	(2 1 2) (0 1 1)	-
Alagoas	Multiplicativo	(0 1 2) (0 1 1)	Carnaval e Corpus Christi
Amapá	Multiplicativo	(0 1 1) (0 1 2)	-
Amazonas	Multiplicativo	(0 1 1) (0 1 2)	Carnaval e Corpus Christi
Bahia	Multiplicativo	(0 1 1) (0 1 1)	Carnaval e efeito calendário (TD)
Ceará	Multiplicativo	(0 1 1) (0 1 2)	Carnaval, Corpus Christi e efeito calendário (TD)
Distrito Federal	Multiplicativo	(0 1 2) (0 1 1)	Carnaval e efeito calendário (TD)
Espírito Santo	Multiplicativo	(2 1 0) (0 1 1)	Carnaval, Páscoa[15] e efeito calendário (TD)
Goiás	Multiplicativo	(0 1 1) (0 1 2)	Carnaval e Corpus Christi
Maranhão	Multiplicativo	(0 1 1) (0 1 2)	Carnaval
Minas Gerais	Multiplicativo	(2 1 0) (0 1 1)	Carnaval, Corpus Christi, Páscoa[8] e efeito calendário (TD)
Mato Grosso	Multiplicativo	(2 1 0) (0 1 1)	Corpus Christi
Mato Grosso do Sul	Multiplicativo	(0 1 2) (0 1 1)	Carnaval e efeito calendário (TD)
Pará	Multiplicativo	(2 1 0) (0 1 1)	Carnaval
Paraíba	Multiplicativo	(0 1 1) (0 1 1)	Carnaval e outlier Dez 2004 (AO2004.DEC)
Paraná	Multiplicativo	(0 1 1) (0 1 2)	Páscoa[15] e efeito calendário (TD)
Pernambuco	Multiplicativo	(0 1 1) (0 1 1)	Carnaval e Corpus Christi
Piauí	Multiplicativo	(0 1 1) (0 1 2)	Carnaval e Páscoa[8]
Rio Grande do Norte	Multiplicativo	(2 1 2) (0 1 1)	Carnaval, Corpus Christi e Páscoa[15]
Rio Grande do Sul	Multiplicativo	(0 1 2) (0 1 1)	Carnaval, Corpus Christi e efeito calendário (TD)
Rio de Janeiro	Multiplicativo	(2 1 2) (0 1 1)	Carnaval, Corpus Christi e efeito calendário (TD)
Rondônia	Multiplicativo	(0 1 2) (0 1 1)	Carnaval, Corpus Christi e Páscoa[15]
Roraima	Multiplicativo	(0 1 2) (0 1 2)	Carnaval, Corpus Christi e efeito calendário (TD)
Santa Catarina	Multiplicativo	(0 1 1) (0 1 1)	Carnaval, Corpus Christi, Páscoa[8], efeito calendário (TD) e outlier Dez 2004 (AO2004.DEC)
Sergipe	Multiplicativo	(2 1 0) (0 1 1)	Carnaval, Corpus Christi e Páscoa[15]
São Paulo	Multiplicativo	(2 1 2) (0 1 1)	Carnaval, Corpus Christi e efeito calendário (TD)
Tocantins	Multiplicativo	(0 1 1) (0 1 2)	-

## V - OBSERVAÇÕES

- 1 - Os índices do mês poderão ser alterados na divulgação do mês subsequente, em virtude de retificações nos dados primários por parte dos informantes da pesquisa.
2. As atividades PMC não contempladas no ajuste sazonal (“Artigos farmacêuticos, médicos, ortopédicos, de perfumaria e cosméticos”, “Equipamentos e materiais para escritório, informática e comunicação”, “Livros, jornais, revistas e papelaria” e “Outros artigos de uso pessoal e doméstico”) serão publicadas quando as suas séries completarem 60 meses.

## COMENTÁRIOS

Em julho/05, o **Comércio varejista** do País apresentou taxas de variação de 0,31% para o volume de vendas e de 0,47% na receita nominal na relação mês/mês anterior com ajuste sazonal, conforme evolução nos gráficos 1 e 2. Nas demais comparações (extraídas das séries sem ajustamento), as taxas para o volume de vendas foram de 4,50% sobre julho/04; 4,62% no acumulado do ano; e 6,34% no acumulado dos últimos 12 meses. Já a receita nominal obteve taxas de 9,33% sobre igual mês de 2004; 11,47% no acumulado do ano; e 12,72% no acumulado dos últimos 12 meses (Tabelas 1 e 2).



Na relação mês/mês anterior com ajuste sazonal, calculada para quatro das oito atividades que compõem o **Comércio varejista**, houve resultado positivo do volume de vendas apenas em *Tecidos, vestuário e calçados* com variação de 7,23%. As demais atividades obtiveram os seguintes resultados: *Combustíveis e lubrificantes* com -4,74%; *Móveis e eletrodomésticos* (-1,88%); e *Hipermercados, supermercados, produtos alimentícios, bebidas e fumo* (-0,80%) - Tabela 1.

Na relação julho05/julho04, seis das oito atividades do varejo registraram crescimento no volume de vendas, cujas taxas se estabeleceram em 3,33% para *Hipermercados, supermercados, produtos alimentícios, bebidas e fumo*; 17,40% para *Móveis e eletrodomésticos*; 7,22% para *Tecidos, vestuário e calçados*; 4,52% em *Artigos farmacêuticos, médicos, ortopédicos, de perfumaria e cosméticos*; 58,18% para *Equipamentos e material para escritório, informática e comunicação*; e 13,63% para *Outros artigos de uso pessoal e doméstico*. As variações negativas ocorreram em: *Combustíveis e lubrificantes*, com -10,56%, e em *Livros, jornais, revistas e papelaria* (-1,78%) - Tabela 1.

**TABELA 1**  
**BRASIL - VOLUME DE VENDAS DO COMÉRCIO VAREJISTA E COMÉRCIO VAREJISTA AMPLIADO**  
**SEGUNDO GRUPOS DE ATIVIDADES PMC - 2005**

ATIVIDADES	INDICADOR MÊS/MÊS (*)			INDICADOR MENSAL			ACUMULADO	
	Taxa de Variação			Taxa de Variação			Taxa de Variação	
	MAI	JUN	JUL	MAI	JUN	JUL	NO ANO	12 MESES
<b>COMÉRCIO VAREJISTA (**)</b>	<b>1,09</b>	<b>1,12</b>	<b>0,31</b>	<b>2,67</b>	<b>5,32</b>	<b>4,50</b>	<b>4,62</b>	<b>6,34</b>
1 - Combustíveis e lubrificantes	0,87	2,18	-4,74	-7,05	-6,31	-10,56	-7,19	-3,34
2 - Hiper, supermercados, prods. alimentícios, bebidas e fumo	0,89	1,71	-0,80	1,24	3,45	3,33	3,36	5,58
2.1 - Super e hipermercados	1,07	1,20	-0,10	0,33	2,40	2,32	2,51	5,29
3 - Tecidos, vest. e calçados	-8,60	-2,25	7,23	-6,09	1,31	7,22	2,80	2,35
4 - Móveis e eletrodomésticos	2,17	4,72	-1,88	18,38	21,37	17,40	19,33	20,82
5 - Artigos farmacêuticos, med., ortop. e de perfumaria	-	-	-	4,37	6,26	4,52	3,47	-
6 - Equip. e mat. para escritório informática e comunicação	-	-	-	52,67	51,73	58,18	40,57	-
7 - Livros, jornais, rev. e papelaria	-	-	-	0,13	-4,42	-1,78	0,80	-
8 - Outros arts. de uso pessoal e doméstico	-	-	-	8,86	14,64	13,63	13,35	-
<b>COMÉRCIO VAREJISTA AMPLIADO (***)</b>	<b>-</b>	<b>-</b>	<b>-</b>	<b>1,70</b>	<b>3,07</b>	<b>0,54</b>	<b>3,02</b>	<b>-</b>
9 - Veículos e motos, partes e peças	0,92	3,26	-0,80	1,61	0,49	-4,70	1,81	8,43
10- Material de Construção	-	-	-	-6,96	-5,69	-12,40	-6,17	-

Fonte: IBGE/Diretoria de Pesquisas/Coordenação de Serviços e Comércio.

(\*) Séries com ajuste sazonal

(\*\*) O indicador do comércio varejista é composto pelos resultados das atividades numeradas de 1 a 8.

(\*\*\*) O indicador do comércio varejista ampliado é composto pelos resultados das atividades numeradas de 1 a 10

Na composição da taxa mensal de julho para o volume de vendas do **Comércio varejista**, o maior impacto positivo continuou sendo da atividade de *Móveis e eletrodomésticos*. Este segmento vem atingindo taxas de desempenho acima da média beneficiado pela manutenção de condições favoráveis do crédito direto ao consumidor e também dos empréstimos pessoais consignados em folha. Suas variações acumuladas em julho foram de 19,33% no ano e de 20,82% nos últimos 12 meses.

A atividade de *Hipermercados, supermercados, produtos alimentícios, bebidas e fumo*, cujo acréscimo no volume de vendas sobre julho/04 foi de 3,33%, exerceu também significativa influência no crescimento do varejo este mês. Este resultado foi influenciado pela estabilidade no nível de ocupação e aumento no rendimento médio real no mês de julho, de 2,5% em relação ao mês anterior, segundo a Pesquisa Mensal de Emprego – PME, no total das seis regiões pesquisadas. Nos indicadores acumulados no ano e nos últimos 12 meses, o segmento registrou taxas de variação da ordem de 3,36% e 5,58%, respectivamente.

**TABELA 2**  
**BRASIL - RECEITA NOMINAL DE VENDAS DO COMÉRCIO VAREJISTA E COMÉRCIO VAREJISTA AMPLIADO**  
**SEGUNDO GRUPOS DE ATIVIDADES PMC - 2005**

ATIVIDADES	INDICADOR MÊS/MÊS (*)			ÍNDICADOR MENSAL			ACUMULADO	
	Taxa de Variação			Taxa de Variação			Taxa de Variação	
	MAI	JUN	JUL	MAI	JUN	JUL	NO ANO	12 MESES
<b>COMÉRCIO VAREJISTA (**)</b>	<b>2,41</b>	<b>0,51</b>	<b>0,47</b>	<b>10,73</b>	<b>11,37</b>	<b>9,33</b>	<b>11,47</b>	<b>12,72</b>
1 - Combustíveis e lubrificantes	0,84	0,93	-2,58	12,39	4,85	-0,47	8,70	10,46
2 - Hiper, supermercados, prods. alimentícios, bebidas e fumo	1,54	1,54	-0,45	6,36	7,00	5,06	7,06	9,23
2.1 - Super e hipermercados	2,46	-0,17	-0,30	5,40	5,90	4,04	6,18	8,94
3 - Tecidos, vest. e calçados	-2,58	2,04	3,83	3,62	10,83	16,78	12,98	12,13
4 - Móveis e eletrodomésticos	2,83	5,33	-1,18	25,63	28,63	24,24	26,21	26,78
5 - Artigos farmacêuticos, med., ortop. e de perfumaria	-	-	-	10,21	11,96	10,03	9,60	-
6 - Equip. e mat. para escritório informática e comunicação	-	-	-	51,38	45,94	50,20	38,80	-
7 - Livros, jornais, rev. e papelaria	-	-	-	6,27	1,78	4,50	7,86	-
8 - Outros arts. de uso pessoal e doméstico	-	-	-	18,33	23,46	21,45	22,46	-
<b>COMÉRCIO VAREJISTA AMPLIADO (***)</b>	<b>-</b>	<b>-</b>	<b>-</b>	<b>10,51</b>	<b>10,32</b>	<b>6,48</b>	<b>11,45</b>	<b>-</b>
9 - Veículos e motos, partes e peças	2,18	0,89	0,36	11,25	9,20	2,86	12,61	21,56
10- Material de Construção	-	-	-	5,57	6,26	-2,23	6,38	-

Fonte: IBGE/Diretoria de Pesquisas/Coordenação de Serviços e Comércio.

(\*) Séries com ajuste sazonal

(\*\*) O indicador do comércio varejista é composto pelos resultados das atividades numeradas de 1 a 8.

(\*\*\*) O indicador do comércio varejista ampliado é composto pelos resultados das atividades numeradas de 1 a 10

Os 13,63% de crescimento mensal no volume de vendas de *Outros artigos de uso pessoal e doméstico* também foram significativos na explicação do desempenho positivo do **Comércio varejista** em julho, uma vez que tal atividade também é sensível ao crédito, por englobar ramos como lojas de departamento, ótica, artigos esportivos, brinquedos etc. No acumulado do ano a taxa de variação do volume de vendas superou a média do varejo ao atingir variação de 13,35%.

Ainda considerando a relação julho05/julho04, o quarto maior impacto no resultado do **Comércio varejista** coube à atividade de *Tecidos, vestuário e calçados* com 7,22% de crescimento, influenciado pelo início das liquidações de final de estação. Quanto aos seus resultados acumulados no ano e nos 12 meses, as variações foram de 2,80% e 2,35%, respectivamente.

A atividade de *Equipamentos e materiais para escritório, informática e comunicação* com variação de 58,18% com relação a julho/04, acumula no ano crescimento de 40,57%. Tais resultados são basicamente explicados pela ocorrência da valorização do real frente ao dólar, que vem tornando os produtos de informática (hardware e software) relativamente mais baratos como mostra o índice de Preços ao Consumidor Amplo – IPCA, cuja variação nos últimos 12 meses para o subitem Microcomputador foi da ordem de -6,25%.

Dos resultados negativos do volume de vendas na relação julho05/julho04, o de maior impacto na formação da taxa do **Comércio varejista** coube, sem dúvida, a *Combustíveis e lubrificantes* (-10,56%), sendo este o sétimo resultado negativo consecutivo da atividade. Tal comportamento é justificado pela elevação dos preços dos combustíveis bem acima da média (10,87% em 12 meses, segundo IPCA), fato que vem provocando a racionalização do consumo destes produtos. Nos sete primeiros meses de 2005, o segmento registra queda de -7,19% sobre igual período de 2004, acumulando em 12 meses taxas de -3,34% de variação.

Vinte e duas das 27 Unidades da Federação registraram resultados mensais (jul05/jul04) positivos no volume de vendas, com as variações de maior magnitude se estabelecendo em Tocantins, com 36,45%; Paraíba (32,53%); Acre (29,09%); Sergipe (22,71%); Rio Grande do Norte (21,10%); e Piauí (20,33%). Quanto à influência na composição da taxa do **Comércio varejista**, os destaques foram São Paulo (2,64%), Rio de Janeiro (5,17%), Goiás (18,50%), Bahia (7,89%), Pernambuco (12,93%) e Ceará (15,57%).

Para o **Comércio varejista ampliado**, composto do **varejo** mais as atividades de *Veículos, motos, partes e peças* e de *Material de construção*, as variações observadas na relação julho05/julho04 foram de 0,54% para o volume de vendas e de 6,48% na receita nominal de vendas, resultados, portanto, inferiores aos do **Comércio varejista**, na mesma comparação. No acumulado do ano de 2005 sobre igual período do ano anterior, o setor apresentou taxas de variação de 3,02% para o volume de vendas e 11,45% na receita nominal.

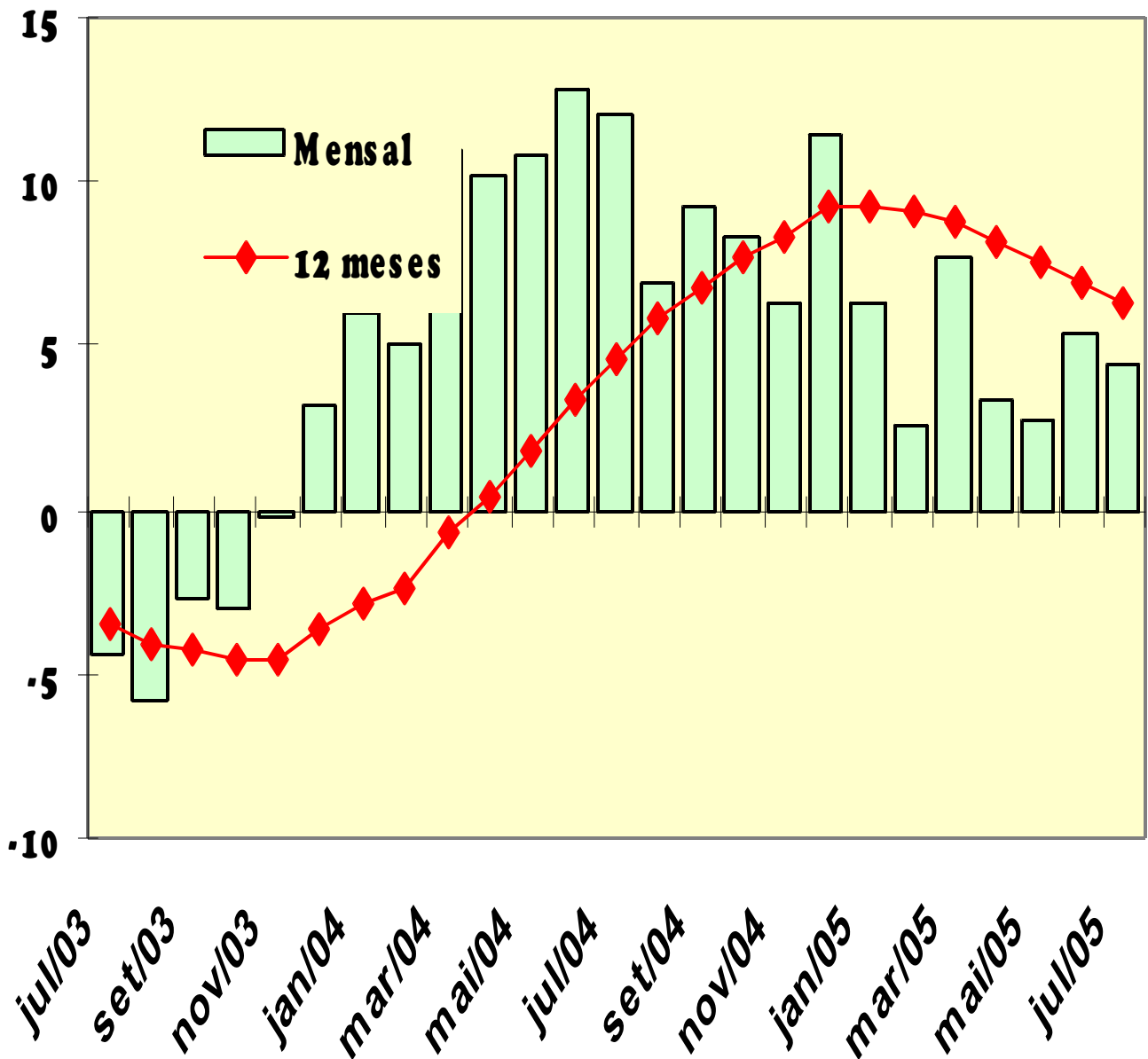
A atividade de *Veículos, motos, partes de peças*, que participa da composição do **Comércio varejista ampliado**, apresentou queda no volume de vendas após quatro meses de resultados positivos. Obteve variações de -4,70% sobre julho/04; de 1,81% no acumulado do ano; e de 8,43% no acumulado dos últimos 12 meses. Já o segmento de *Material de construção* apresenta quedas de -12,40% na relação julho05/julho04 e de -6,17% no acumulado de janeiro a julho de 2005 sobre o mesmo período do ano passado.

Por Unidades da Federação, ainda em relação ao **varejo ampliado**, as maiores taxas de desempenho no volume de vendas ocorreram no Acre (41,05%); Tocantins (26,09%); Piauí (25,05%); Paraíba (23,82%); e em Alagoas (23,18%). Em termos de impacto no resultado global do setor, as maiores contribuições foram,

basicamente, as dos mesmos estados que determinaram a taxa de **Comércio varejista**, com destaque para Pernambuco (12,76%); Ceará (15,72%); Distrito Federal (10,15%) e Rio de Janeiro, com 2,33%.

Ainda em relação as Unidades da Federação, os resultados com ajuste sazonal para o volume de vendas foram os que seguem: 15 (quinze) das 27 (vinte e sete) Unidades da Federação tiveram variação positiva, destacando-se com as maiores taxas Pernambuco (2,32%); Amapá (2,15%); Bahia (1,32%); e Maranhão (1,15%). Os destaques em termos de variações negativas foram: Alagoas (-4,51%); Tocantins (-4,42%); Sergipe (-3,89%); e Rondônia (-2,46%).

**Gráfico 3 - Evolução do volume de vendas do Comércio Varejista segundo os índices Mensal e Acumulado dos últimos 12 meses**



PESQUISA MENSAL DE COMÉRCIO - PMC

**Tabela 1 - Índice e variação de volume de vendas no comércio varejista, por Unidade da Federação**

Mês: jul/2005

Unidade da Federação	Índice de volume (1)	Variação				
		Mensal (2)			Acumulada (3)	
		mai/05	jun/05	jul/05	no ano	12 Meses
Brasil	114,63	2,67	5,32	4,50	4,62	6,34
Rondônia	136,39	14,91	7,04	-5,95	11,52	13,84
Acre	153,91	24,07	26,52	29,09	26,24	20,13
Amazonas	144,99	11,94	14,93	16,56	19,03	18,60
Roraima	93,96	10,85	1,33	-3,85	3,79	0,22
Pará	115,81	11,91	11,39	6,33	10,20	7,86
Amapá	114,03	6,67	8,60	6,26	7,10	5,23
Tocantins	147,31	35,32	40,56	36,45	26,04	15,86
Maranhão	149,37	17,85	18,34	18,71	18,94	15,77
Piauí	128,95	18,72	24,92	20,33	16,44	10,52
Ceará	129,43	16,14	21,50	15,57	14,37	11,68
Rio G. do Norte	139,66	18,67	26,60	21,10	20,91	17,47
Paraíba	137,67	26,62	36,67	32,53	26,51	19,87
Pernambuco	118,51	13,36	11,88	12,93	14,50	12,51
Alagoas	127,64	12,94	17,43	18,25	17,70	15,84
Sergipe	127,23	25,34	28,25	22,71	21,62	14,13
Bahia	114,38	4,62	6,75	7,89	7,36	8,25
Minas Gerais	114,46	4,04	4,00	1,64	4,12	6,34
Espirito Santo	129,31	7,94	9,32	10,81	9,00	10,14
Rio de Janeiro	111,37	0,72	6,06	5,17	3,63	4,73
São Paulo	110,98	0,16	1,78	2,64	1,76	4,46
Paraná	112,13	-4,35	1,99	-0,48	0,28	4,43
Santa Catarina	117,90	3,47	10,55	4,99	6,17	8,04
Rio Grande do Sul	106,66	-4,51	-0,87	-2,92	0,45	3,74
Mato Grosso do Sul	125,38	5,19	6,46	1,66	6,73	9,33
Mato Grosso	125,45	0,07	-1,50	-3,94	3,23	10,14
Goiás	128,85	16,84	17,52	18,50	13,98	8,54
Distrito Federal	121,75	11,15	10,39	10,55	10,74	10,08

Fonte: IBGE, Diretoria de Pesquisas, Coordenação de Serviços e Comércio.

(1) Base: 2003 = 100

(2) Base: Igual mês do ano anterior = 100

(3) Base no ano: Igual período do ano anterior = 100

Base 12 meses: 12 meses imediatamente anteriores aos 12 últimos meses = 100



PESQUISA MENSAL DE COMÉRCIO - PMC

Tabela 2 - Variação de volume de vendas no comércio varejista, por atividade e Unidade da Federação (Continua)

Mês: jul/2005

Unidade da Federação	Comércio Varejista			Combustíveis e lubrificantes			Hipermercados, supermercados, produtos alimentícios, bebidas e fumo						Tecidos, vestuário e calçados		
	Mensal (1)	Acumulada (2)		Mensal (1)	Acumulada (2)		Total			Hipermercados e Supermercados			Mensal (1)	Acumulada (2)	
		no ano	12 Meses		no ano	12 Meses	Mensal (1)	Acumulada (2)		Mensal (1)	Acumulada (2)			no ano	12 Meses
Brasil	4,50	4,62	6,34	-10,56	-7,19	-3,34	3,33	3,36	5,58	2,32	2,51	5,29	7,22	2,80	2,35
Ceará	15,57	14,37	11,68	6,85	4,84	0,33	21,50	11,99	12,18	18,55	9,20	11,04	10,11	11,26	7,24
Pernambuco	12,93	14,50	12,51	11,32	9,81	2,27	12,94	16,59	15,00	9,93	14,23	13,93	7,67	7,97	9,24
Bahia	7,89	7,36	8,25	-12,60	-14,04	-8,03	8,40	9,93	9,62	4,87	7,49	8,56	23,44	17,51	11,54
Minas Gerais	1,64	4,12	6,34	-12,91	-7,86	-4,16	1,31	2,45	5,06	-0,55	0,96	4,63	1,18	1,95	3,57
Espirito Santo	10,81	9,00	10,14	-9,89	-7,14	-4,07	16,30	11,86	12,84	16,59	11,87	13,11	-4,44	-2,31	-2,26
Rio de Janeiro	5,17	3,63	4,73	-18,79	-11,69	-7,83	5,17	3,19	4,89	3,43	1,79	4,16	8,60	1,69	-1,45
São Paulo	2,64	1,76	4,46	-12,20	-9,58	-3,43	-1,31	-0,95	2,56	-1,48	-1,19	2,48	6,70	-0,35	-0,16
Paraná	-0,48	0,28	4,43	-4,83	-2,56	-0,95	-5,69	-3,71	2,74	-6,41	-4,28	2,50	6,62	-2,22	-1,36
Santa Catarina	4,99	6,17	8,04	-12,08	-9,21	-2,73	6,79	7,85	9,05	6,18	7,93	9,91	22,21	9,88	6,85
Rio Grande do Sul	-2,92	0,45	3,74	-26,56	-17,55	-10,13	4,17	5,17	6,83	3,22	4,35	6,51	-6,19	-7,26	-1,80
Goiás	18,50	13,98	8,54	15,97	12,06	2,63	22,15	16,47	9,47	21,56	15,70	9,82	13,13	13,60	10,46
Distrito Federal	10,55	10,74	10,08	-3,42	-4,81	-3,68	15,16	11,79	10,61	14,81	11,28	10,41	11,44	17,75	9,21

Fonte: IBGE, Diretoria de Pesquisas, Coordenação de Serviços e Comércio.

(1) Base: Igual mês do ano anterior = 100

(2) Base no ano: Igual período do ano anterior =100

Base 12 meses: 12 meses imediatamente anteriores aos 12 últimos meses = 100

PESQUISA MENSAL DE COMÉRCIO - PMC

Tabela 2 - Variação de volume de vendas no comércio varejista, por atividade e Unidade da Federação (Conclusão)

Mês: jul/2005

Unidade da Federação	Móveis e eletrodomésticos			Artigos farmacêuticos, médicos, ortopédicos, de perfumaria e cosméticos			Livros, jornais, revistas e papelaria			Equipamentos e materiais para escritório, informática e comunicação			Outros artigos de uso pessoal e doméstico		
	Mensal	Acumulada (2)		Mensal	Acumulada (2)		Mensal	Acumulada (2)		Mensal	Acumulada (2)		Mensal	Acumulada (2)	
		(1)	no ano		12 Meses	(1)		no ano	12 Meses		(1)	no ano		12 Meses	(1)
	(1)	no ano	12 Meses	(1)	no ano	12 Meses	(1)	no ano	12 Meses	(1)	no ano	12 Meses	(1)	no ano	12 Meses
Brasil	17,40	19,33	20,82	4,52	3,47	-	-1,78	0,80	-	58,18	40,57	-	13,63	13,35	-
Ceará	15,00	32,07	29,26	2,76	2,01	-	18,99	19,74	-	197,74	141,68	-	21,80	24,11	-
Pernambuco	34,14	35,75	28,86	2,43	0,88	-	25,31	10,21	-	109,73	92,32	-	-1,24	3,69	-
Bahia	45,02	42,60	44,03	7,83	8,83	-	-3,55	-3,40	-	27,31	49,42	-	10,76	8,77	-
Minas Gerais	27,01	29,58	28,83	0,50	4,96	-	-14,43	-3,87	-	26,40	10,98	-	16,97	23,53	-
Espirito Santo	19,27	28,74	24,22	15,55	14,83	-	23,37	19,70	-	28,23	36,41	-	3,68	-1,26	-
Rio de Janeiro	13,15	15,84	17,40	2,71	0,08	-	8,72	-2,57	-	81,86	61,25	-	10,42	6,13	-
São Paulo	20,50	17,06	19,28	1,20	1,24	-	-5,45	-3,27	-	90,05	54,71	-	15,17	13,96	-
Paraná	9,78	16,14	21,51	11,28	7,70	-	-8,54	-3,50	-	79,47	45,69	-	19,90	11,10	-
Santa Catarina	10,57	18,66	19,16	19,80	9,48	-	22,38	13,17	-	27,37	26,06	-	22,98	19,96	-
Rio Grande do Sul	-4,53	2,91	8,01	2,61	0,20	-	9,20	7,17	-	18,03	16,61	-	11,84	21,83	-
Goiás	22,58	16,92	13,78	19,04	11,43	-	22,02	12,19	-	140,69	14,07	-	-18,40	-14,95	-
Distrito Federal	22,20	30,45	26,19	5,73	11,56	-	-16,95	21,68	-	127,35	27,35	-	2,48	6,83	-

Fonte: IBGE, Diretoria de Pesquisas, Coordenação de Serviços e Comércio.

(1) Base: Igual mês do ano anterior = 100

(2) Base no ano: Igual período do ano anterior =100

Base 12 meses: 12 meses imediatamente anteriores aos 12 últimos meses = 100

PESQUISA MENSAL DE COMÉRCIO - PMC

Tabela 3 - Índice de volume de vendas no comércio varejista (1), por Unidade da Federação

Mês: jul/2005

Unidade da Federação	Comércio varejista												
	jul/04	ago/04	set/04	out/04	nov/04	dez/04	jan/05	fev/05	mar/05	abr/05	mai/05	jun/05	jul/05
Brasil	109,69	106,50	103,74	111,32	109,58	154,93	105,15	97,10	111,36	107,75	112,29	110,12	114,63
Rondônia	145,02	124,84	123,01	126,44	122,30	182,70	106,58	114,43	123,87	127,24	140,09	129,77	136,39
Acre	119,23	118,58	116,03	126,79	105,60	170,93	109,17	120,01	144,01	145,42	147,65	146,79	153,91
Amazonas	124,39	116,56	113,21	125,37	122,94	188,60	111,03	113,54	127,67	126,52	136,46	135,52	144,99
Roraima	97,72	96,35	91,21	90,12	94,90	116,24	84,00	81,90	96,31	92,56	93,09	88,33	93,96
Pará	108,92	104,47	99,46	110,11	106,29	176,40	103,56	96,77	110,00	108,71	117,78	113,66	115,81
Amapá	107,31	103,25	100,61	107,62	105,50	161,10	91,08	86,15	93,55	92,99	107,69	103,17	114,03
Tocantins	107,96	103,79	100,48	111,13	100,65	146,79	102,51	117,80	127,09	127,57	145,78	141,12	147,31
Maranhão	125,83	114,23	109,37	115,76	113,32	178,66	115,10	111,32	124,86	127,12	135,11	132,92	149,37
Piauí	107,16	97,73	96,20	100,82	100,62	144,62	107,92	105,17	115,82	112,68	121,02	121,63	128,95
Ceará	111,99	106,79	101,23	109,38	110,96	166,83	110,08	100,13	110,45	113,30	122,40	122,89	129,43
Rio G. do Norte	115,33	114,25	109,19	114,11	112,90	163,00	115,17	113,05	125,40	124,63	129,77	134,40	139,66
Paraíba	103,88	102,72	96,82	107,27	112,06	174,51	112,09	108,38	127,07	126,13	136,31	141,08	137,67
Pernambuco	104,94	103,44	98,01	107,50	113,60	167,87	108,54	105,59	117,75	112,56	119,14	115,31	118,51
Alagoas	107,94	109,71	102,24	118,54	123,34	179,44	122,62	106,07	126,22	117,04	126,42	125,30	127,64
Sergipe	103,68	103,77	98,04	103,73	104,44	150,91	107,28	116,79	126,72	122,76	133,75	133,56	127,23
Bahia	106,01	104,69	101,56	111,37	110,22	153,98	108,91	98,08	111,30	109,51	113,04	114,28	114,38
Minas Gerais	112,62	108,68	106,60	112,92	110,77	151,10	109,11	94,15	113,87	108,58	111,71	110,14	114,46
Espirito Santo	116,70	108,92	109,14	121,15	118,77	162,87	116,69	111,75	126,46	119,74	120,12	119,52	129,31
Rio de Janeiro	105,89	105,31	100,11	107,37	104,72	154,85	100,34	94,31	109,30	103,98	108,78	107,40	111,37
São Paulo	108,13	105,55	104,27	111,00	109,63	152,38	103,40	93,96	107,86	105,03	109,49	106,17	110,98
Paraná	112,67	107,11	106,46	113,71	109,35	152,95	107,67	95,11	111,57	105,49	108,22	107,71	112,13
Santa Catarina	112,29	105,48	106,99	115,07	112,29	160,69	117,71	104,66	115,72	110,40	114,13	115,29	117,90
Rio Grande do Sul	109,86	106,05	99,55	110,19	107,26	152,88	99,93	94,91	106,84	104,08	104,98	102,04	106,66
Mato Grosso do Sul	123,33	113,61	113,21	118,07	110,82	152,66	103,37	103,47	121,47	116,85	124,15	118,97	125,38
Mato Grosso	130,60	128,01	123,65	129,40	122,42	156,34	108,20	114,30	122,08	118,46	126,51	120,26	125,45
Goiás	108,74	103,13	99,58	107,36	105,70	143,30	101,33	102,35	116,45	112,63	123,67	120,10	128,85
Distrito Federal	110,13	108,95	103,17	109,43	112,15	149,87	102,75	104,69	119,88	115,17	121,18	117,51	121,75

Fonte: IBGE, Diretoria de Pesquisas, Coordenação de Serviços e Comércio.

(1) Base: 2003 = 100

PESQUISA MENSAL DE COMÉRCIO - PMC

**Tabela 5 - Índice e variação da receita nominal de vendas no comércio varejista, por Unidade da Federação.**

Mês: jul/2005

Unidade da Federação	Índice de receita (1)	Variação				
		Mensal (2)			Acumulada (3)	
		mai/05	jun/05	jul/05	no ano	12 Meses
Brasil	124,37	10,73	11,37	9,33	11,47	12,72
Rondônia	145,27	20,28	11,51	-2,53	16,17	17,92
Acre	165,83	29,37	31,17	34,22	31,00	24,47
Amazonas	159,03	19,30	21,69	23,04	26,18	25,34
Roraima	102,87	18,19	7,01	1,21	9,93	6,06
Pará	127,97	19,18	17,88	12,37	16,84	14,24
Amapá	125,83	13,05	14,64	12,13	13,16	10,89
Tocantins	162,00	45,13	48,52	47,07	36,13	24,83
Maranhão	163,44	26,63	24,93	25,75	26,61	22,79
Piauí	140,43	25,85	30,14	25,82	22,53	16,68
Ceará	141,15	23,59	27,27	21,41	20,80	17,99
Rio G. do Norte	151,68	26,98	32,49	27,34	28,34	25,14
Paraíba	151,28	35,18	45,90	40,37	34,39	26,80
Pernambuco	130,41	20,61	19,22	19,51	21,07	18,70
Alagoas	139,15	19,28	24,17	23,97	23,54	21,31
Sergipe	143,33	36,56	40,94	33,59	32,38	23,31
Bahia	120,65	11,90	12,69	10,16	13,02	13,25
Minas Gerais	124,83	12,69	10,05	6,38	11,61	13,56
Espírito Santo	138,07	16,70	16,13	15,00	16,09	16,21
Rio de Janeiro	120,18	8,36	12,58	9,46	10,08	10,52
São Paulo	120,06	7,81	7,65	6,96	8,08	10,17
Paraná	122,11	4,70	6,79	4,47	7,45	11,69
Santa Catarina	127,21	13,72	15,58	10,13	13,87	15,51
Rio Grande do Sul	116,78	3,91	5,34	2,05	7,86	11,16
Mato Grosso do Sul	138,89	13,98	13,36	10,85	17,05	19,44
Mato Grosso	137,24	8,34	4,38	4,64	13,57	20,03
Goiás	142,38	25,00	23,80	26,41	22,55	16,57
Distrito Federal	131,05	19,16	16,30	15,35	17,06	16,41

Fonte: IBGE, Diretoria de Pesquisas, Coordenação de Serviços e Comércio.

(1) Base: 2003 = 100

(2) Base: Igual mês do ano anterior = 100

(3) Base no ano: Igual período do ano anterior = 100

Base 12 meses: 12 meses imediatamente anteriores aos 12 últimos meses = 100

PESQUISA MENSAL DE COMÉRCIO - PMC

Tabela 6 - Variação de receita nominal de vendas no comércio varejista, por atividade e Unidade da Federação (Continua)

Mês: jul/2005

Unidade da Federação	Comércio Varejista			Combustíveis e lubrificantes			Hipermercados, supermercados, produtos alimentícios, bebidas e fumo						Tecidos, vestuário e calçados		
	Mensal (1)	Acumulados (2)		Mensal (1)	Acumulados (2)		Total			Hipermercados e Supermercados			Mensal (1)	Acumulada (2)	
		no ano	12 Meses		no ano	12 Meses	Mensal (1)	Acumulada (2)		Mensal (1)	Acumulada (2)			no ano	12 Meses
Brasil	9,33	11,47	12,72	-0,47	8,70	10,46	5,06	7,06	9,23	4,04	6,18	8,94	16,78	12,98	12,13
Ceará	21,41	20,80	17,99	21,37	20,85	15,99	23,21	14,19	14,24	20,19	11,30	13,04	18,00	20,43	15,92
Pernambuco	19,51	21,07	18,70	33,32	31,81	20,25	15,45	18,03	16,01	12,29	15,54	14,86	14,00	16,02	17,14
Bahia	10,16	13,02	13,25	-7,79	1,04	4,95	7,67	8,73	8,13	4,32	6,27	7,08	34,47	28,03	21,74
Minas Gerais	6,38	11,61	13,56	-6,09	6,01	7,00	3,15	6,48	9,92	1,22	4,88	9,35	11,28	12,23	13,75
Espirito Santo	15,00	16,09	16,21	0,96	8,79	8,90	17,94	16,61	16,46	18,21	16,58	16,71	3,62	7,05	7,71
Rio de Janeiro	9,46	10,08	10,52	-9,01	3,56	4,34	6,48	7,45	8,02	4,68	5,96	7,27	18,06	11,72	8,91
São Paulo	6,96	8,08	10,17	-4,48	6,84	11,56	0,85	3,13	6,40	0,65	2,85	6,29	16,68	10,33	9,46
Paraná	4,47	7,45	11,69	5,38	13,63	13,24	-4,57	-0,39	6,74	-5,32	-1,01	6,44	18,77	9,43	9,48
Santa Catarina	10,13	13,87	15,51	-2,65	5,74	11,09	8,18	11,59	13,38	7,52	11,69	14,18	35,80	22,46	18,55
Rio Grande do Sul	2,05	7,86	11,16	-13,28	-0,88	3,83	4,73	9,00	11,67	3,78	8,14	11,31	2,84	2,16	8,55
Goiás	26,41	22,55	16,57	36,19	33,19	19,08	24,34	20,20	14,06	23,77	19,43	14,38	23,42	26,02	23,43
Distrito Federal	15,35	17,06	16,41	7,06	8,45	8,80	16,84	14,53	13,47	16,49	14,00	13,22	20,52	27,83	19,87

Fonte: IBGE, Diretoria de Pesquisas, Coordenação de Serviços e Comércio.

(1) Base: Igual mês do ano anterior = 100

(2) Base no ano: Igual período do ano anterior = 100

Base 12 meses: 12 meses imediatamente anteriores aos 12 últimos meses = 100

PESQUISA MENSAL DE COMÉRCIO - PMC

Tabela 6 - Variação de receita nominal de vendas no comércio varejista, por atividade e Unidade da Federação (Conclusão)

Mês: jul/2005

Unidade da Federação	Móveis e eletrodomésticos			Artigos farmacêuticos, médicos, ortopédicos, de perfumaria e cosméticos			Livros, jornais, revistas e papelaria			Equipamentos e materiais para escritório, informática e comunicação			Outros artigos de uso pessoal e doméstico		
	Mensal (1)	Acumulada (2)		Mensal (1)	Acumulada (2)		Mensal (1)	Acumulada (2)		Mensal (1)	Acumulada (2)		Mensal (1)	Acumulada (2)	
		no ano	12 Meses		no ano	12 Meses		no ano	12 Meses		no ano	12 Meses			
Brasil	24,24	26,21	26,78	10,03	9,60	-	4,50	7,86	-	50,20	38,80	-	21,45	22,46	-
Ceará	21,03	37,81	33,83	9,56	8,87	-	25,22	28,02	-	172,87	126,47	-	29,45	32,87	-
Pernambuco	40,11	42,42	34,59	7,26	7,24	-	34,19	18,33	-	114,32	98,65	-	4,87	10,65	-
Bahia	48,44	47,33	48,28	11,54	13,42	-	6,52	7,68	-	13,62	41,11	-	17,94	17,15	-
Minas Gerais	35,44	38,42	36,75	7,71	12,27	-	-10,99	0,87	-	26,40	17,88	-	25,86	36,04	-
Espirito Santo	24,10	35,32	30,52	20,06	20,58	-	32,31	28,70	-	14,39	23,98	-	11,53	8,04	-
Rio de Janeiro	19,23	22,30	23,17	6,73	5,05	-	16,60	4,66	-	62,23	46,53	-	18,70	16,01	-
São Paulo	28,47	24,05	24,93	5,76	6,63	-	2,80	4,59	-	75,15	52,62	-	22,79	22,45	-
Paraná	16,20	23,52	28,35	16,59	13,49	-	-4,86	3,31	-	65,83	41,04	-	30,61	21,94	-
Santa Catarina	16,93	26,26	25,91	25,50	15,42	-	27,31	21,33	-	17,70	21,92	-	34,02	31,70	-
Rio Grande do Sul	0,96	9,63	14,30	9,82	7,91	-	14,57	13,24	-	17,56	13,05	-	19,24	30,72	-
Goiás	32,12	25,29	20,84	26,73	18,81	-	26,07	18,36	-	139,97	14,37	-	-13,34	-9,30	-
Distrito Federal	25,63	34,07	29,42	13,31	19,43	-	-17,42	23,96	-	112,90	19,99	-	8,97	14,37	-

Fonte: IBGE, Diretoria de Pesquisas, Coordenação de Serviços e Comércio.

(1) Base: Igual mês do ano anterior = 100

(2) Base no ano: Igual período do ano anterior =100

Base 12 meses: 12 meses imediatamente anteriores aos 12 últimos meses = 100

PESQUISA MENSAL DE COMÉRCIO - PMC

Tabela 7 - Índice de receita nominal de vendas no comércio varejista (1), por Unidade da Federação

Mês: jul/2005

Unidade da Federação	Comércio varejista												
	jul/04	ago/04	set/04	out/04	nov/04	dez/04	jan/05	fev/05	mar/05	abr/05	mai/05	jun/05	jul/05
Brasil	113,76	111,62	108,66	117,15	116,19	166,00	113,14	104,52	120,20	117,48	123,05	119,79	124,37
Rondônia	149,05	129,00	128,11	130,73	126,91	191,41	113,18	121,98	131,91	135,06	147,82	137,88	145,27
Acre	123,55	124,14	121,76	132,45	110,35	180,36	116,70	128,53	155,21	156,34	159,02	157,72	165,83
Amazonas	129,25	122,29	119,18	132,44	130,85	203,10	120,81	123,90	139,87	138,66	150,03	148,71	159,03
Roraima	101,64	100,74	95,39	94,93	101,35	125,72	91,43	89,37	105,85	101,81	102,47	96,79	102,87
Pará	113,88	110,24	104,96	116,85	113,73	190,65	113,12	106,03	120,80	119,90	130,71	125,74	127,97
Amapá	112,22	108,43	105,62	113,20	111,79	172,35	98,79	94,07	103,16	102,38	118,87	114,14	125,83
Tocantins	110,15	108,29	104,85	117,39	107,65	158,19	112,10	129,94	139,41	142,44	159,35	152,72	162,00
Maranhão	129,97	119,84	114,57	122,33	121,19	191,21	124,45	120,27	137,08	140,15	149,29	145,20	163,44
Piauí	111,61	102,99	101,07	106,68	107,33	155,38	116,89	113,29	125,91	123,11	132,92	132,12	140,43
Ceará	116,26	112,28	106,19	115,51	118,28	179,24	119,08	107,87	120,36	123,92	134,65	133,84	141,15
Rio G. do Norte	119,11	120,19	114,34	120,67	121,10	176,14	125,46	121,59	137,47	136,91	142,82	145,82	151,68
Paraíba	107,77	107,58	101,94	113,01	118,55	186,71	120,71	116,46	136,64	137,34	148,96	155,48	151,28
Pernambuco	109,12	108,51	103,05	113,16	120,25	179,86	116,37	113,13	126,53	122,39	130,20	127,26	130,41
Alagoas	112,24	114,99	107,35	124,47	130,04	191,53	131,00	112,84	134,65	126,34	137,23	137,09	139,15
Sergipe	107,29	109,27	104,20	110,14	112,00	163,78	117,47	127,90	139,25	136,57	148,71	150,80	143,33
Bahia	109,52	108,30	105,19	115,21	115,31	162,86	115,91	104,05	116,96	114,84	119,99	121,70	120,65
Minas Gerais	117,34	114,34	112,85	119,92	118,44	163,57	118,83	102,40	124,07	119,39	123,19	120,29	124,83
Espirito Santo	120,06	113,86	114,00	127,00	125,56	174,69	125,09	119,65	135,42	128,70	130,32	128,73	138,07
Rio de Janeiro	109,79	110,70	105,24	113,26	111,16	166,52	107,78	101,39	117,59	112,44	118,88	116,87	120,18
São Paulo	112,25	110,02	108,66	116,31	115,61	162,19	110,54	100,60	115,72	114,05	119,82	115,57	120,06
Paraná	116,88	114,39	112,42	120,42	116,87	163,84	115,91	102,22	121,79	116,31	119,58	116,04	122,11
Santa Catarina	115,51	112,28	112,49	121,46	119,90	171,72	126,37	111,79	125,90	121,21	125,22	122,99	127,21
Rio Grande do Sul	114,43	110,80	104,21	116,09	113,63	164,70	108,06	102,87	115,64	115,12	116,27	112,21	116,78
Mato Grosso do Sul	125,29	119,13	118,63	125,87	120,21	169,42	115,89	114,11	133,64	131,20	136,56	129,16	138,89
Mato Grosso	131,16	133,18	128,55	136,82	132,08	172,66	120,97	126,87	133,98	132,90	137,22	128,55	137,24
Goiás	112,63	108,61	104,94	114,42	113,95	156,76	111,31	112,67	127,94	126,02	136,31	131,12	142,38
Distrito Federal	113,61	114,28	107,91	114,33	118,28	160,33	109,31	112,81	129,25	124,00	132,36	127,36	131,05

Fonte: IBGE, Diretoria de Pesquisas, Coordenação de Serviços e Comércio.

(1) Base: 2003 = 100

PESQUISA MENSAL DE COMÉRCIO - PMC

**Tabela 9 - Índice e variação de volume de vendas do comércio varejista ampliado (1), por Unidade da Federação.**

Mês: jul/2005

Unidade da Federação	Índice de volume (2)	Variação				
		Mensal (3)			Acumulada (4)	
		mai/05	jun/05	jul/05	no ano	12 Meses
Brasil	112,65	1,70	3,07	0,54	3,02	-
Rondônia	140,39	25,56	13,86	-1,46	15,98	-
Acre	176,95	30,69	38,66	41,05	35,41	-
Amazonas	153,00	18,50	20,23	20,23	24,41	-
Roraima	96,76	6,56	-2,96	-6,68	-0,27	-
Pará	130,12	23,66	22,67	18,19	21,45	-
Amapá	119,64	7,57	9,28	8,03	8,58	-
Tocantins	142,68	30,65	34,65	26,09	25,17	-
Maranhão	147,77	13,31	16,19	16,68	17,73	-
Piauí	134,39	20,01	25,94	25,05	18,05	-
Ceará	132,93	14,31	18,03	15,72	12,17	-
Rio G. do Norte	138,22	18,35	21,49	19,28	19,76	-
Paraíba	133,68	19,79	22,63	23,82	17,75	-
Pernambuco	122,93	16,01	11,99	12,76	15,22	-
Alagoas	136,03	16,61	21,93	23,18	22,70	-
Sergipe	129,03	23,52	21,78	18,20	18,65	-
Bahia	116,68	3,86	5,50	4,97	7,05	-
Minas Gerais	109,55	0,55	-1,62	-4,40	0,47	-
Espirito Santo	134,62	16,29	17,29	10,76	14,40	-
Rio de Janeiro	108,84	1,28	3,97	2,33	3,32	-
São Paulo	107,30	-1,24	0,16	-1,94	-0,27	-
Paraná	110,68	-3,76	0,28	-3,12	0,15	-
Santa Catarina	117,09	1,85	5,09	-1,89	2,78	-
Rio Grande do Sul	105,34	-7,11	-4,47	-7,94	-2,42	-
Mato Grosso do Sul	118,12	3,93	0,46	-5,12	4,96	-
Mato Grosso	122,48	-0,74	-2,83	-7,58	1,95	-
Goiás	125,18	15,22	13,38	6,97	12,07	-
Distrito Federal	127,85	9,62	11,52	10,15	10,54	-

Fonte: IBGE, Diretoria de Pesquisas, Coordenação de Serviços e Comércio.

(1) Inclui as atividades de Veículos e de Material de construção, além daquelas que compõem o varejo.

(2) Base: 2003 = 100

(3) Base: Igual mês do ano anterior = 100

(4) Base no ano: Igual período do ano anterior = 100

Base 12 meses: 12 meses imediatamente anteriores aos 12 últimos meses = 100



PESQUISA MENSAL DE COMÉRCIO - PMC

Tabela 10 - Variação de volume de vendas no comércio varejista ampliado (1), por atividade e Unidade da Federação (Continua)

Mês: jul/2005

Unidade da Federação	Comércio Varejista Ampliado			Combustíveis e lubrificantes			Hipermercados, supermercados, produtos alimentícios, bebidas e fumo						Tecidos, vestuário e calçados		
	Mensal (2)	Acumulada (3)		Mensal (2)	Acumulada (3)		Total			Hipermercados e Supermercados			Mensal (2)	Acumulada (3)	
		no ano	12 Meses		no ano	12 Meses	Mensal (2)	Acumulada (3)		Mensal (2)	Acumulada (3)			no ano	12 Meses
Brasil	0,54	3,02	-	-10,56	-7,19	-3,34	3,33	3,36	5,58	2,32	2,51	5,29	7,22	2,80	2,35
Ceará	15,72	12,17	-	6,85	4,84	0,33	21,50	11,99	12,18	18,55	9,20	11,04	10,11	11,26	7,24
Pernambuco	12,76	15,22	-	11,32	9,81	2,27	12,94	16,59	15,00	9,93	14,23	13,93	7,67	7,97	9,24
Bahia	4,97	7,05	-	-12,60	-14,04	-8,03	8,40	9,93	9,62	4,87	7,49	8,56	23,44	17,51	11,54
Minas Gerais	-4,40	0,47	-	-12,91	-7,86	-4,16	1,31	2,45	5,06	-0,55	0,96	4,63	1,18	1,95	3,57
Espirito Santo	10,76	14,40	-	-9,89	-7,14	-4,07	16,30	11,86	12,84	16,59	11,87	13,11	-4,44	-2,31	-2,26
Rio de Janeiro	2,33	3,32	-	-18,79	-11,69	-7,83	5,17	3,19	4,89	3,43	1,79	4,16	8,60	1,69	-1,45
São Paulo	-1,94	-0,27	-	-12,20	-9,58	-3,43	-1,31	-0,95	2,56	-1,48	-1,19	2,48	6,70	-0,35	-0,16
Paraná	-3,12	0,15	-	-4,83	-2,56	-0,95	-5,69	-3,71	2,74	-6,41	-4,28	2,50	6,62	-2,22	-1,36
Santa Catarina	-1,89	2,78	-	-12,08	-9,21	-2,73	6,79	7,85	9,05	6,18	7,93	9,91	22,21	9,88	6,85
Rio Grande do Sul	-7,94	-2,42	-	-26,56	-17,55	-10,13	4,17	5,17	6,83	3,22	4,35	6,51	-6,19	-7,26	-1,80
Goiás	6,97	12,07	-	15,97	12,06	2,63	22,15	16,47	9,47	21,56	15,70	9,82	13,13	13,60	10,46
Distrito Federal	10,15	10,54	-	-3,42	-4,81	-3,68	15,16	11,79	10,61	14,81	11,28	10,41	11,44	17,75	9,21

Fonte: IBGE, Diretoria de Pesquisas, Coordenação de Serviços e Comércio.

(1) Inclui as atividades de Veículos e de Material de construção, além daquelas que compõem o varejo.

(2) Base: Igual mês do ano anterior = 100

(3) Base no ano: Igual período do ano anterior = 100

Base 12 meses: 12 meses imediatamente anteriores aos 12 últimos meses = 100

PESQUISA MENSAL DE COMÉRCIO - PMC

Tabela 10 - Variação de volume de vendas no comércio varejista ampliado (1), por atividade e Unidade da Federação (Continua)

Mês: jul/2005

Unidade da Federação	Móveis e eletrodomésticos			Artigos farmacêuticos, médicos, ortopédicos, de perfumaria e cosméticos			Livros, jornais, revistas e papelaria			Equipamentos e materiais para escritório, informática e comunicação			Outros artigos de uso pessoal e doméstico		
	Mensal (2)	Acumulada (3)		Mensal (2)	Acumulada (3)		Mensal (2)	Acumulada (3)		Mensal (2)	Acumulada (3)		Mensal (2)	Acumulada (3)	
		no ano	12 Meses		no ano	12 Meses		no ano	12 Meses		no ano	12 Meses		no ano	12 Meses
Brasil	17,40	19,33	20,82	4,52	3,47	-	-1,78	0,80	-	58,18	40,57	-	13,63	13,35	-
Ceará	15,00	32,07	29,26	2,76	2,01	-	18,99	19,74	-	197,74	141,68	-	21,80	24,11	-
Pernambuco	34,14	35,75	28,86	2,43	0,88	-	25,31	10,21	-	109,73	92,32	-	-1,24	3,69	-
Bahia	45,02	42,60	44,03	7,83	8,83	-	-3,55	-3,40	-	27,31	49,42	-	10,76	8,77	-
Minas Gerais	27,01	29,58	28,83	0,50	4,96	-	-14,43	-3,87	-	26,40	10,98	-	16,97	23,53	-
Espirito Santo	19,27	28,74	24,22	15,55	14,83	-	23,37	19,70	-	28,23	36,41	-	3,68	-1,26	-
Rio de Janeiro	13,15	15,84	17,40	2,71	0,08	-	8,72	-2,57	-	81,86	61,25	-	10,42	6,13	-
São Paulo	20,50	17,06	19,28	1,20	1,24	-	-5,45	-3,27	-	90,05	54,71	-	15,17	13,96	-
Paraná	9,78	16,14	21,51	11,28	7,70	-	-8,54	-3,50	-	79,47	45,69	-	19,90	11,10	-
Santa Catarina	10,57	18,66	19,16	19,80	9,48	-	22,38	13,17	-	27,37	26,06	-	22,98	19,96	-
Rio Grande do Sul	-4,53	2,91	8,01	2,61	0,20	-	9,20	7,17	-	18,03	16,61	-	11,84	21,83	-
Goiás	22,58	16,92	13,78	19,04	11,43	-	22,02	12,19	-	140,69	14,07	-	-18,40	-14,95	-
Distrito Federal	22,20	30,45	26,19	5,73	11,56	-	-16,95	21,68	-	127,35	27,35	-	2,48	6,83	-

Fonte: IBGE, Diretoria de Pesquisas, Coordenação de Serviços e Comércio.

(1) Inclui as atividades de Veículos e de Material de construção, além daquelas que compõem o varejo.

(2) Base: Igual mês do ano anterior = 100

(3) Base no ano: Igual período do ano anterior = 100

Base 12 meses: 12 meses imediatamente anteriores aos 12 últimos meses = 100

PESQUISA MENSAL DE COMÉRCIO - PMC

Tabela 10 - Variação de volume de vendas no comércio varejista ampliado (1), por atividade e Unidade da Federação (Conclusão)

Mês: jul/2005

Unidade da Federação	Veículos, motocicletas, partes e peças			Material de construção		
	Mensal (2)	Acumulada (3)		Mensal (2)	Acumulada (3)	
		no ano	12 Meses		no ano	12 Meses
Brasil	-4,70	1,81	8,43	-12,40	-6,17	-
Ceará	17,31	6,58	8,49	10,20	11,60	-
Pernambuco	13,67	19,63	20,16	7,28	5,31	-
Bahia	1,04	9,41	14,35	-13,56	-5,06	-
Minas Gerais	-16,55	-7,24	6,28	-12,96	-3,75	-
Espirito Santo	15,75	29,27	25,97	-18,31	-2,95	-
Rio de Janeiro	-3,53	4,94	8,69	-13,89	-8,75	-
São Paulo	-6,08	-0,89	5,01	-17,30	-12,53	-
Paraná	-10,83	-2,91	2,31	6,44	12,06	-
Santa Catarina	-9,61	0,24	16,81	-21,54	-12,70	-
Rio Grande do Sul	-16,63	-6,96	7,02	-22,57	-11,50	-
Goiás	-9,17	9,25	14,55	5,83	11,84	-
Distrito Federal	14,62	13,00	16,63	-9,04	-0,77	-

Fonte: IBGE, Diretoria de Pesquisas, Coordenação de Serviços e Comércio.

(1) Inclui as atividades de Veículos e de Material de construção, além daquelas que compõem o varejo.

(2) Base: Igual mês do ano anterior = 100

(3) Base no ano: Igual período do ano anterior =100

Base 12 meses: 12 meses imediatamente anteriores aos 12 últimos meses = 100

PESQUISA MENSAL DE COMÉRCIO - PMC

Tabela 11 - Índice de volume de vendas no comércio varejista ampliado (1), por Unidade da Federação

Mês: jul/2005

Unidade da Federação	Comércio Varejista Ampliado												
	jul/04	ago/04	set/04	out/04	nov/04	dez/04	jan/05	fev/05	mar/05	abr/05	mai/05	jun/05	jul/05
Brasil	112,04	110,88	108,74	113,24	114,05	146,46	108,49	96,78	113,36	108,36	111,88	111,06	112,65
Rondônia	142,47	128,70	126,17	125,95	124,21	168,82	103,33	116,97	134,80	134,79	146,71	139,15	140,39
Acre	125,45	125,10	127,42	131,09	116,80	173,85	122,48	136,91	157,68	156,31	159,00	165,79	176,95
Amazonas	127,25	122,48	122,30	130,35	131,18	182,62	119,71	119,54	137,33	136,62	146,16	146,04	153,00
Roraima	103,68	99,17	94,37	93,49	94,35	111,55	84,49	86,38	99,19	97,56	97,53	91,81	96,76
Pará	110,09	108,62	104,29	112,36	109,77	171,28	106,99	109,89	125,09	123,85	131,37	128,53	130,12
Amapá	110,75	105,73	104,50	108,25	109,65	169,22	96,54	92,49	101,93	100,11	111,34	109,47	119,64
Tocantins	113,16	108,71	102,06	108,43	104,73	132,50	104,38	118,82	133,01	131,50	145,22	147,42	142,68
Maranhão	126,65	120,21	111,94	117,36	117,53	171,32	117,90	109,30	123,94	123,51	130,69	131,63	147,77
Piauí	107,47	99,06	98,28	100,30	104,58	143,01	105,09	104,95	117,76	117,15	124,18	125,84	134,39
Ceará	114,88	109,02	105,64	111,12	111,94	154,64	110,41	98,13	111,38	113,50	121,81	123,31	132,93
Rio G. do Norte	115,88	113,06	110,81	115,19	117,19	159,90	114,85	114,38	129,16	125,96	129,65	131,55	138,22
Paraíba	107,97	107,06	102,29	108,49	115,33	167,78	113,54	104,00	120,57	120,12	129,12	126,31	133,68
Pernambuco	109,02	107,59	102,13	107,88	115,11	156,91	110,15	107,50	125,11	119,05	124,25	116,68	122,93
Alagoas	110,43	114,29	107,67	119,79	126,31	175,52	123,00	119,54	137,75	127,73	130,37	130,29	136,03
Sergipe	109,16	107,47	106,73	109,66	109,37	152,74	112,12	117,27	127,61	122,72	132,60	129,43	129,03
Bahia	111,15	110,01	108,11	113,44	115,01	152,40	114,00	98,07	113,98	112,54	115,59	114,70	116,68
Minas Gerais	114,60	112,40	114,84	114,86	114,65	145,61	112,10	90,93	110,49	105,24	107,67	107,52	109,55
Espírito Santo	121,54	111,75	111,08	119,83	120,01	152,77	118,23	113,82	131,50	125,58	128,64	127,87	134,62
Rio de Janeiro	106,36	107,74	103,99	107,79	108,00	146,19	105,05	94,56	111,32	104,36	109,11	107,01	108,84
São Paulo	109,42	109,89	107,84	111,65	113,35	140,03	106,03	91,93	109,08	104,13	107,29	107,44	107,30
Paraná	114,25	111,34	109,66	113,56	112,67	144,35	109,82	99,03	116,47	107,47	108,90	107,44	110,68
Santa Catarina	119,35	113,18	116,10	126,47	125,19	163,28	119,22	104,36	116,51	114,80	117,15	117,25	117,09
Rio Grande do Sul	114,42	112,72	107,17	116,25	114,77	153,19	105,65	96,42	111,40	105,43	106,28	104,73	105,34
Mato Grosso do Sul	124,49	115,19	115,01	114,38	110,71	144,97	110,56	103,07	119,99	114,90	119,01	114,90	118,12
Mato Grosso	132,53	129,43	125,20	129,48	122,88	143,84	108,97	112,37	123,42	117,82	125,02	120,65	122,48
Goias	117,02	112,32	110,64	113,96	114,46	138,63	110,67	107,78	121,96	117,55	125,07	123,88	125,18
Distrito Federal	116,07	114,92	110,26	115,28	120,00	147,45	111,68	110,40	126,73	122,18	126,73	123,32	127,85

Fonte: IBGE, Diretoria de Pesquisas, Coordenação de Serviços e Comércio.

(1) Inclui as atividades de Veículos e de Material de construção, além daquelas que compõem o varejo.

Índice de Base Fixa: 2003 = 100

**PESQUISA MENSAL DE COMÉRCIO - PMC**

**Tabela 13 - Índice e variação de receita nominal de vendas no comércio varejista ampliado (1), por Unidade da Federação**

Mês: jul/2005

Unidade da Federação	Índice de receita (2)	Variação				
		Mensal (3)			Acumulada (4)	
		mai/05	jun/05	jul/05	no ano	12 Meses
Brasil	126,71	10,51	10,32	6,48	11,45	-
Rondônia	157,46	35,74	22,53	5,36	24,93	-
Acre	199,18	39,97	48,08	50,86	44,81	-
Amazonas	173,84	28,80	30,14	29,86	34,93	-
Roraima	110,24	16,24	4,90	0,59	8,26	-
Pará	147,52	33,78	32,12	27,25	31,05	-
Amapá	136,02	16,13	17,72	16,31	17,13	-
Tocantins	165,65	43,43	45,90	36,69	38,65	-
Maranhão	166,12	22,99	24,74	24,74	27,20	-
Piauí	149,88	28,95	33,32	32,28	26,20	-
Ceará	149,73	23,68	25,98	23,02	21,00	-
Rio G. do Norte	154,53	28,15	29,17	26,56	29,27	-
Paraíba	150,96	29,22	31,86	32,21	26,78	-
Pernambuco	139,66	25,58	21,03	20,60	24,26	-
Alagoas	153,92	25,82	31,49	31,40	32,18	-
Sergipe	148,73	35,47	34,04	28,47	30,31	-
Bahia	127,25	11,81	12,49	8,92	14,18	-
Minas Gerais	123,60	9,33	5,39	1,62	9,09	-
Espirito Santo	149,59	26,87	26,13	16,91	23,64	-
Rio de Janeiro	120,26	9,36	10,93	7,33	10,80	-
São Paulo	120,88	7,11	7,10	3,40	7,69	-
Paraná	125,39	5,97	7,23	3,55	9,32	-
Santa Catarina	131,94	12,38	12,11	4,73	12,22	-
Rio Grande do Sul	118,79	1,50	2,51	-2,19	5,86	-
Mato Grosso do Sul	136,12	14,06	8,57	3,42	16,34	-
Mato Grosso	140,14	8,94	4,90	0,87	13,42	-
Goiás	144,79	25,68	22,09	14,99	23,16	-
Distrito Federal	142,78	18,87	19,42	16,95	19,28	-

Fonte: IBGE, Diretoria de Pesquisas, Coordenação de Serviços e Comércio.

(1) Inclui as atividades de Veículos e de Material de construção, além daquelas que compõem o varejo.

(2) Base: 2003 = 100

(3) Base: Igual mês do ano anterior = 100

(4) Base no ano: Igual período do ano anterior = 100

Base 12 meses: 12 meses imediatamente anteriores aos 12 últimos meses = 100

PESQUISA MENSAL DE COMÉRCIO - PMC

Tabela 14 - Variação de receita nominal de vendas no comércio varejista ampliado (1), por atividade e Unidade da Federação (Continua)

Mês: jul/2005

Unidade da Federação	Comércio varejista ampliado			Combustíveis e lubrificantes			Hipermercados, supermercados, produtos alimentícios, bebidas e fumo						Tecidos, vestuário e calçados		
	Mensal (2)	Acumulada (2)		Mensal (2)	Acumulada (2)		Total			Hipermercados e Supermercados			Mensal (2)	Acumulada (2)	
		no ano	12 Meses		no ano	12 Meses	Mensal (2)	no ano	12 Meses	Mensal (2)	no ano	12 Meses		no ano	12 Meses
Brasil	6,48	11,45	-	-0,47	8,70	10,46	5,06	7,06	9,23	4,04	6,18	8,94	16,78	12,98	12,13
Ceará	23,02	21,00	-	21,37	20,85	15,99	23,21	14,19	14,24	20,19	11,30	13,04	18,00	20,43	15,92
Pernambuco	20,60	24,26	-	33,32	31,81	20,25	15,45	18,03	16,01	12,29	15,54	14,86	14,00	16,02	17,14
Bahia	8,92	14,18	-	-7,79	1,04	4,95	7,67	8,73	8,13	4,32	6,27	7,08	34,47	28,03	21,74
Minas Gerais	1,62	9,09	-	-6,09	6,01	7,00	3,15	6,48	9,92	1,22	4,88	9,35	11,28	12,23	13,75
Espirito Santo	16,91	23,64	-	0,96	8,79	8,90	17,94	16,61	16,46	18,21	16,58	16,71	3,62	7,05	7,71
Rio de Janeiro	7,33	10,80	-	-9,01	3,56	4,34	6,48	7,45	8,02	4,68	5,96	7,27	18,06	11,72	8,91
São Paulo	3,40	7,69	-	-4,48	6,84	11,56	0,85	3,13	6,40	0,65	2,85	6,29	16,68	10,33	9,46
Paraná	3,55	9,32	-	5,38	13,63	13,24	-4,57	-0,39	6,74	-5,32	-1,01	6,44	18,77	9,43	9,48
Santa Catarina	4,73	12,22	-	-2,65	5,74	11,09	8,18	11,59	13,38	7,52	11,69	14,18	35,80	22,46	18,55
Rio Grande do Sul	-2,19	5,86	-	-13,28	-0,88	3,83	4,73	9,00	11,67	3,78	8,14	11,31	2,84	2,16	8,55
Goiás	14,99	23,16	-	36,19	33,19	19,08	24,34	20,20	14,06	23,77	19,43	14,38	23,42	26,02	23,43
Distrito Federal	16,95	19,28	-	7,06	8,45	8,80	16,84	14,53	13,47	16,49	14,00	13,22	20,52	27,83	19,87

Fonte: IBGE, Diretoria de Pesquisas, Coordenação de Serviços e Comércio.

(1) Inclui as atividades de Veículos e de Material de construção, além daquelas que compõem o varejo.

(2) Base: Igual mês do ano anterior = 100

(3) Base no ano: Igual período do ano anterior = 100

Base 12 meses: 12 meses imediatamente anteriores aos 12 últimos meses = 100

PESQUISA MENSAL DE COMÉRCIO - PMC

Tabela 14 - Variação de receita nominal de vendas no comércio varejista ampliado (1), por atividade e Unidade da Federação (Continua)

Mês: jul/2005

Unidade da Federação	Móveis e eletrodomésticos			Artigos farmacêuticos, médicos, ortopédicos, de perfumaria e cosméticos			Livros, jornais, revistas e papelaria			Equipamentos e materiais para escritório, informática e comunicação			Outros artigos de uso pessoal e doméstico		
	Mensal (2)	Acumulada (3)		Mensal (2)	Acumulada (3)		Mensal (2)	Acumulada (3)		Mensal (2)	Acumulada (3)		Mensal (2)	Acumulada (3)	
		do ano	12 Meses		do ano	12 Meses		do ano	12 Meses		do ano	12 Meses			
Brasil	24,24	26,21	26,78	10,03	9,60	-	4,50	7,86	-	50,20	38,80	-	21,45	22,46	-
Ceará	21,03	37,81	33,83	9,56	8,87	-	25,22	28,02	-	172,87	126,47	-	29,45	32,87	-
Pernambuco	40,11	42,42	34,59	7,26	7,24	-	34,19	18,33	-	114,32	98,65	-	4,87	10,65	-
Bahia	48,44	47,33	48,28	11,54	13,42	-	6,52	7,68	-	13,62	41,11	-	17,94	17,15	-
Minas Gerais	35,44	38,42	36,75	7,71	12,27	-	-10,99	0,87	-	26,40	17,88	-	25,86	36,04	-
Espirito Santo	24,10	35,32	30,52	20,06	20,58	-	32,31	28,70	-	14,39	23,98	-	11,53	8,04	-
Rio de Janeiro	19,23	22,30	23,17	6,73	5,05	-	16,60	4,66	-	62,23	46,53	-	18,70	16,01	-
São Paulo	28,47	24,05	24,93	5,76	6,63	-	2,80	4,59	-	75,15	52,62	-	22,79	22,45	-
Paraná	16,20	23,52	28,35	16,59	13,49	-	-4,86	3,31	-	65,83	41,04	-	30,61	21,94	-
Santa Catarina	16,93	26,26	25,91	25,50	15,42	-	27,31	21,33	-	17,70	21,92	-	34,02	31,70	-
Rio Grande do Sul	0,96	9,63	14,30	9,82	7,91	-	14,57	13,24	-	17,56	13,05	-	19,24	30,72	-
Goiás	32,12	25,29	20,84	26,73	18,81	-	26,07	18,36	-	139,97	14,37	-	-13,34	-9,30	-
Distrito Federal	25,63	34,07	29,42	13,31	19,43	-	-17,42	23,96	-	112,90	19,99	-	8,97	14,37	-

Fonte: IBGE, Diretoria de Pesquisas, Coordenação de Serviços e Comércio.

(1) Inclui as atividades de Veículos e de Material de construção, além daquelas que compõem o varejo.

(2) Base: Igual mês do ano anterior = 100

(3) Base no ano: Igual período do ano anterior = 100

Base 12 meses: 12 meses imediatamente anteriores aos 12 últimos meses = 100

PESQUISA MENSAL DE COMÉRCIO - PMC

Tabela 14 - Variação de receita nominal de vendas no comércio varejista ampliado (1), por atividade e Unidade da Federação (Conclusão)

Mês: jul/2005

Unidade da Federação	Veículos, motocicletas, partes e peças			Material de construção		
	Mensal (2)	Acumulada (3)		Mensal (2)	Acumulada (3)	
		no ano	12 Meses		no ano	12 Meses
Brasil	2,86	12,61	21,56	-2,23	6,38	-
Ceará	27,19	20,32	23,82	22,04	26,13	-
Pernambuco	23,17	33,42	35,37	20,93	20,49	-
Bahia	8,14	19,40	26,70	-1,66	9,21	-
Minas Gerais	-8,73	3,06	18,64	-0,30	9,99	-
Espirito Santo	24,05	41,74	40,43	-4,53	11,42	-
Rio de Janeiro	2,99	14,83	21,05	-3,57	3,28	-
São Paulo	0,53	8,95	17,51	-8,59	-0,79	-
Paraná	-2,35	9,04	15,54	20,77	26,33	-
Santa Catarina	-0,81	12,40	31,21	-11,33	-0,29	-
Rio Grande do Sul	-9,96	2,28	19,33	-11,92	1,36	-
Goiás	0,16	24,00	31,75	13,24	23,36	-
Distrito Federal	25,67	26,83	30,72	-1,52	9,37	-

Fonte: IBGE, Diretoria de Pesquisas, Coordenação de Serviços e Comércio.

(1) Inclui as atividades de Veículos e de Material de construção, além daquelas que compõem o varejo.

(2) Base: Igual mês do ano anterior = 100

(3) Base no ano: Igual período do ano anterior =100

Base 12 meses: 12 meses imediatamente anteriores aos 12 últimos meses = 100



PESQUISA MENSAL DE COMÉRCIO - PMC

Tabela 15 - Índice de receita nominal de vendas no comércio varejista ampliado (1), por Unidade da Federação

Mês: jul/2005

Unidade da Federação	Comércio varejista ampliado												
	jul/04	ago/04	set/04	out/04	nov/04	dez/04	jan/05	fev/05	mar/05	abr/05	mai/05	jun/05	jul/05
Brasil	119,00	119,10	117,37	122,97	124,95	161,19	120,73	107,53	126,46	121,94	126,38	125,21	126,71
Rondônia	149,44	136,45	135,05	134,60	133,86	182,28	113,34	129,23	150,01	150,29	162,69	155,88	157,46
Acre	132,03	133,17	136,32	140,13	125,50	187,93	134,71	151,17	175,20	173,99	177,21	185,55	199,18
Amazonas	133,87	130,35	131,09	140,65	143,01	200,36	133,12	133,41	154,29	154,02	165,24	165,67	173,84
Roraima	109,59	105,56	100,92	100,78	102,88	123,04	94,05	96,87	112,26	111,09	111,09	104,37	110,24
Pará	115,93	115,66	111,36	120,72	119,06	187,04	118,38	122,43	139,94	139,44	148,55	145,51	147,52
Amapá	116,95	112,53	111,56	115,78	118,47	184,55	106,93	103,11	114,90	112,99	125,82	124,46	136,02
Tocantins	121,18	118,47	112,72	120,02	117,57	149,17	119,72	136,87	153,78	154,23	167,78	170,23	165,65
Maranhão	133,18	128,21	119,69	126,66	128,28	187,00	130,37	120,89	138,76	139,20	147,45	148,05	166,12
Piauí	113,31	105,67	104,87	107,80	113,49	155,92	115,60	115,39	130,48	130,81	139,15	140,16	149,88
Ceará	121,71	116,98	113,65	120,29	122,42	169,80	122,79	109,18	125,07	127,91	137,76	138,78	149,73
Rio G. do Norte	122,10	120,93	118,56	124,46	128,48	176,17	128,00	126,43	144,98	141,95	146,15	146,97	154,53
Paraíba	114,18	114,43	110,25	116,87	125,54	183,76	125,78	114,89	133,40	134,41	144,83	142,62	150,96
Pernambuco	115,81	115,49	110,42	116,71	125,66	172,16	121,89	119,10	139,42	133,95	140,31	132,89	139,66
Alagoas	117,14	122,55	116,18	129,28	137,62	192,55	135,83	132,72	153,18	143,43	146,69	147,92	153,92
Sergipe	115,77	115,64	116,17	119,39	120,68	169,67	125,89	131,93	144,17	140,02	151,18	149,66	148,73
Bahia	116,83	115,96	114,56	120,38	123,68	165,03	124,40	106,66	123,41	121,87	126,37	125,77	127,25
Minas Gerais	121,63	120,70	123,96	124,69	125,59	160,84	125,24	101,56	123,61	118,67	121,77	121,29	123,60
Espírito Santo	127,96	119,43	119,19	129,37	130,74	167,41	130,01	125,32	145,34	139,57	144,32	142,87	149,59
Rio de Janeiro	112,04	115,06	111,56	116,11	117,23	159,52	115,06	103,67	122,39	115,38	121,73	119,05	120,26
São Paulo	116,90	118,31	116,77	121,76	124,63	154,30	118,52	102,20	121,71	117,32	121,57	121,69	120,88
Paraná	121,09	120,74	118,53	123,65	123,73	159,08	122,10	110,42	131,32	122,15	123,82	120,84	125,39
Santa Catarina	125,98	122,58	125,39	137,83	137,76	179,98	132,46	115,85	131,06	130,33	132,76	131,13	131,94
Rio Grande do Sul	121,45	120,32	115,13	125,79	124,99	168,43	117,18	107,20	123,99	119,21	120,49	118,51	118,79
Mato Grosso do Sul	131,62	124,74	125,65	126,08	123,88	164,90	127,31	117,61	137,06	133,31	136,11	130,81	136,12
Mato Grosso	138,93	139,32	135,92	142,01	137,05	162,98	125,30	128,92	140,96	136,92	141,90	136,17	140,14
Goiás	125,92	122,63	122,22	126,57	128,54	156,99	126,58	123,61	140,16	136,90	144,14	142,71	144,79
Distrito Federal	122,08	122,46	118,09	123,41	129,84	161,01	122,61	122,11	140,89	135,93	142,20	138,20	142,78

Fonte: IBGE, Diretoria de Pesquisas, Coordenação de Serviços e Comércio.

(1) Inclui as atividades de Veículos e de Material de construção, além daquelas que compõem o varejo.

Índice Base Fixa: 2000 = 100