

# **Indicadores IBGE**

Pesquisa Mensal de Comércio

**Dezembro 2005**

**Instituto Brasileiro de Geografia e Estatística - IBGE**

---

Ministro do Planejamento, Orçamento e Gestão  
Paulo Bernardo Silva

**INSTITUTO BRASILEIRO DE  
GEOGRAFIA E ESTATÍSTICA - IBGE**

Presidente

Eduardo Pereira Nunes

Diretor Executivo

Sérgio da Costa Côrtes

**ÓRGÃOS ESPECÍFICOS SINGULARES**

Diretoria de Pesquisas

Wasmália Socorro Barata Bivar

Diretoria de Geociências

Guido Gelli

Diretoria de Informática

Luiz Fernando Pinto Mariano

Centro de Documentação e Disseminação de Informações

David Wu Tai

Escola Nacional de Ciências Estatísticas

Pedro Luis do Nascimento Silva

**UNIDADE RESPONSÁVEL**

Diretoria de Pesquisas

Coordenação das Estatísticas Econômicas

Magdalena Sophia Cronemberger Goes

Coordenação de Serviços e Comércio

Vânia Maria Carelli Prata

**EQUIPE DE REDAÇÃO**

Redatores: Nilo Lopes de Macedo

Reinaldo Silva Pereira

Editoração: Gilmar da Costa Gonçalves

## **Indicadores IBGE**

Plano de divulgação:

Pesquisa mensal de emprego

Estatística da produção agropecuária

Pesquisa industrial mensal: produção física Brasil

Pesquisa industrial mensal: produção física regional

Pesquisa industrial mensal: emprego e salário

Pesquisa mensal de comércio

Sistema nacional de índices de preços ao consumidor: IPCA-E

Sistema nacional de índices de preços ao consumidor: INPC - IPCA

Sistema nacional de pesquisa de custos e índices da construção civil

Contas nacionais trimestrais: indicadores de volume

Contas nacionais trimestrais: indicadores de volume e valores correntes

Iniciado em 1982, com a divulgação de indicadores sobre trabalho e rendimento, indústria e preços, o periódico **Indicadores IBGE** incorporou no decorrer da década de 80 informações sobre agropecuária e produto interno bruto. A partir de 1991, foi subdividido em fascículos por assuntos específicos, que incluem tabelas de resultados, comentários e notas metodológicas. As informações apresentadas estão disponíveis em diferentes níveis geográficos: nacional, regional e metropolitano, variando por fascículo.

## NOTAS METODOLÓGICAS

A Pesquisa Mensal de Comércio - PMC tem como objetivo produzir indicadores que permitam acompanhar a evolução conjuntural do comércio varejista e de seus principais segmentos.

A partir de janeiro de 2004, o Sistema de Índices do Comércio Varejista, em relação à série divulgada até dezembro de 2003, apresenta os seguintes aprimoramentos:

- Expande a abrangência dos indicadores, passando a incluir o comércio de material de construção.
- Passa a divulgar o índice do Comércio Varejista Ampliado, que agrega, aos índices do varejo, as atividades “Veículos, motocicletas, partes e peças” e “Material de construção”.
- Desagrega as estatísticas classificadas anteriormente como “Demais artigos de uso pessoal e doméstico” nas seguintes atividades: “Artigos farmacêuticos, médicos, ortopédicos, de perfumaria e cosméticos”, “Equipamentos e materiais para escritório, informática e comunicação”, “Livros, jornais, revistas e papelaria” e “Outros artigos de uso pessoal e doméstico”.
- Amplia a amostra de 5.000 empresas informantes para 9.000 empresas.
- Na série completa dos índices (série encadeada): os índices de janeiro de 2000 até dezembro de 2003 têm por **período de base** o ano de 2000. Os índices de janeiro de 2004 em diante têm por período de base o ano 2003.
- A série encadeada desde janeiro de 2000, tem como **período de referência**, único, a média mensal dos índices de 2003=100.

### I – CARACTERÍSTICAS DA PESQUISA

- **Âmbito** – No estágio atual da PMC são investigadas empresas comerciais que possuam 20 ou mais pessoas ocupadas, cuja receita bruta provenha, predominantemente da atividade comercial varejista e estar sediada no território nacional e, em particular, para as Unidades da Federação da Região Norte (Rondônia, Roraima, Acre, Amazonas, Pará, Amapá e Tocantins), são consideradas apenas aquelas que estão sediadas nos municípios das capitais.
- **Abrangência** – A PMC abrange dez grupos de atividades cuja correspondência com a Classificação Nacional de Atividades Econômicas (CNAE), está indicada no Quadro I abaixo. Deste total, oito segmentos têm receitas geradas predominantemente na atividade varejista e dois (Veículos e motos, partes e peças e Material de construção), abarcam varejo e atacado.

Descrição da Atividade	Código CNAE
Combustíveis e lubrificantes	5050
Supermercados, hipermercados, produtos alimentícios, bebidas e fumo	5211, 5212, 5213, 5214, 5221, 5222, 5223, 5224 e 5229
Tecidos, vestuário e calçados	5231, 5232 e 5233
Móveis e eletrodomésticos	5242 e 5243
Artigos farmacêuticos, médicos, Ortopédicos, de perfumaria e cosméticos	5241
Equipamentos e materiais para escritório, Informática e de comunicação	5245
Livros, jornais, revistas e papelaria	5246
Outros artigos de uso pessoal e doméstico	5215 e 5249
Veículos e motocicletas, partes e peças	5010, 5030 e 5041
Material de construção	5153 e 5244

- **Unidade de Investigação** – A empresa, definida como entidade jurídica caracterizada por firma ou razão social, inscrita no Cadastro Nacional de Pessoa Jurídica (CNPJ), é a unidade básica de informação da PMC.
- **Variável Investigada** – É a receita bruta de revenda, Total e por Unidade da Federação, definida no âmbito da empresa como a receita bruta mensal proveniente da revenda de mercadorias, não deduzidos os impostos incidentes e nem as vendas canceladas, abatimentos e impostos incondicionais. Não estão incluídas as receitas financeiras e não-operacionais.
- **Amostra** – Com base na Pesquisa Anual de Comércio 2002 e dentro do âmbito e da abrangência previamente definidas, foram selecionadas cerca de 9 000 empresas distribuídas nas 27 Unidades da Federação.

## II – CONSTRUÇÃO DE INDICADORES

- **Séries nominal e de volume** – A partir da receita bruta de revenda investigada são construídos indicadores para duas variáveis: *Receita Nominal de Vendas* e *Volume de Vendas*. Esta última resulta da deflação dos valores nominais correntes por índices de preços específicos para cada grupo de atividade, e para cada Unidade da Federação, construídos a partir dos relativos de preços do IPCA e do Sistema Nacional de Pesquisa de Custos e Índices da Construção Civil - SINAPI. Na construção dos índices de preços das UFs não cobertas pelo IPCA, foram usados os relativos de preços da área geográfica mais apropriada.
- **Divulgação dos resultados** – Os índices nominal e de volume de vendas são divulgados dentro do seguinte quadro esquemático:
  - 1– *Índice de Comércio Varejista* - Índice-síntese dos grupos de atividades relacionados abaixo, cujas receitas provêm preponderantemente da atividade do varejo. Divulgados para o Brasil e suas 27 Unidades da Federação.

- . Combustíveis e lubrificantes;
- . Supermercados, hipermercados, produtos alimentícios, bebidas e fumo;
- . Vestuário, calçados e tecidos;
- . Móveis e eletrodomésticos;
- . Artigos farmacêuticos, médicos, ortopédicos e de perfumaria e cosméticos;
- . Equipamentos e material para escritório, informática e comunicação;
- . Livros, jornais, revistas e papelaria;
- . Outros artigos de uso pessoal e doméstico

2- *Índices de Comércio Varejista por atividade* - Para os segmentos do varejo, relacionados acima, são divulgados índices em nível Brasil e 12 Unidades da Federação selecionadas: Ceará, Pernambuco, Bahia, Minas Gerais, Espírito Santo, Rio de Janeiro, São Paulo, Paraná, Santa Catarina, Rio Grande do Sul, Goiás e Distrito Federal. Neste nível de abrangência geográfica divulga-se, ainda, resultados para *Supermercados e hipermercados*, que corresponde a um detalhamento da atividade de “*Supermercados, hipermercados, produtos alimentícios, bebidas e fumo*”.

3 - *Índices de Comércio Varejista Ampliado* - Índice-síntese dos grupos de atividades que compõem o varejo e mais os segmentos de *Veículos e motocicletas, partes e peças* e de *Material de construção*. Divulgados para o Brasil e suas 27 Unidades da Federação.

4 - *Índices de Comércio Varejista Ampliado por atividade* - Para todas as atividades relacionadas no item 1 além de *Veículos e motos, partes e peças* e de *Material de construção* são calculados índices para o Brasil e as 12 Unidades da Federação citadas no item 2.

- **Tipos de índices** - São divulgados quatro tipos de índices :

**ÍNDICE DE BASE FIXA:** Compara os níveis nominais e de volume da Receita Bruta de Revenda do mês com a média mensal obtida no ano de 2003.

**ÍNDICE MENSAL:** Compara os índices nominais e de volume da Receita Bruta de Revenda do mês com os obtidos em igual mês do ano anterior;

**ÍNDICE ACUMULADO NO ANO:** Compara os índices acumulados nominais e de volume da Receita Bruta de Revenda de janeiro até o mês do índice com os de igual período do ano anterior;

**ÍNDICE ACUMULADO DE 12 MESES:** Compara os índices acumulados nominais e de volume da Receita Bruta de Revenda dos últimos 12 meses com os de igual período imediatamente anterior.

### III – ENCADEAMENTO

O IBGE encadeou a série de Índices de Base Fixa que encerrou em dezembro de 2003 (base 2000 = 100) com a série que se inicia em janeiro de 2004 (base 2003 = 100). A série encadeada tem como referência a média mensal de 2003 = 100. Este procedimento não altera as séries dos Índices Mensal, Acumulado no Ano e Acumulado de 12 meses já publicadas.

A série encadeada é, pois, uma série histórica de índices de volume com período de base móvel. Esta mudança traz como vantagem o uso de uma estrutura de ponderação mais atualizada, pois incorpora as mudanças nos preços relativos.

### IV – SÉRIES DA PMC AJUSTADAS SAZONALMENTE

As séries da PMC ajustadas sazonalmente consideram os fatores sazonais, o efeito calendário, os feriados de Carnaval, Páscoa e Corpus Christi além da identificação de outliers. Os cálculos são feitos utilizando-se o software X12 ARIMA, do U.S. Census Bureau. A modelagem foi definida com série de 5 anos da pesquisa (janeiro de 2000 a dezembro de 2004) e permanecerá inalterada até a divulgação do resultado de dezembro de 2005. Para os feriados de Carnaval e Corpus Christi utilizou-se o programa “genhol.exe”, disponibilizado pelo U.S. Census Bureau, de modo a gerar a matriz de coeficientes de regressão. Os modelos adotados nas séries divulgadas são:

### VOLUME DE VENDAS

ATIVIDADE	DECOMPOSIÇÃO	MODELO ARIMA	REGRESSÃO (REGARIMA)
Brasil	Multiplicativo	(210) (011)	Carnaval, Corpus Christi, Páscoa[1] e efeito calendário (TD)
Produtos alimentícios, bebidas e fumo	Multiplicativo	(011) (011)	Corpus Christi, Páscoa[1] e efeito calendário (TD)
Combustíveis	Multiplicativo	(012) (011)	Carnaval
Tecidos, vestuário e calçados	Multiplicativo	(210) (011)	Carnaval e Corpus Christi
Móveis e eletrodomésticos	Multiplicativo	(012) (011)	Carnaval, Páscoa[15]
Super e Hipermercados	Multiplicativo	(210) (011)	Carnaval, Corpus Christi, Páscoa[8] e efeito calendário (TD)
Automóveis, motocicletas, partes e peças	Multiplicativo	(011) (011)	Carnaval, Páscoa[15] e efeito calendário (TD)

UF	DECOMPOSIÇÃO	MODELO ARIMA	REGRESSÃO(REGARIMA)
Acre	Multiplicativo	(2 1 0) (0 1 1)	-
Alagoas	Multiplicativo	(0 1 2) (0 1 1)	Carnaval e Corpus Christi
Amapá	Multiplicativo	(0 1 2) (0 1 1)	-
Amazonas	Multiplicativo	(2 1 0)(0 1 1)	Carnaval e Corpus Christi
Bahia	Multiplicativo	(0 1 1) (0 1 1)	Carnaval e efeito calendário (TD)
Ceará	Multiplicativo	(2 1 0) (0 1 1)	Carnaval, Corpus Christi e efeito calendário (TD)
Distrito Federal	Multiplicativo	(0 1 2) (0 1 1)	Carnaval e Corpus Christi
Espírito Santo	Multiplicativo	(0 1 1) (0 1 1)	Carnaval, Páscoa[15] e efeito calendário (TD)
Goiás	Multiplicativo	(2 1 2) (0 1 1)	Carnaval e Páscoa[1]
Maranhão	Multiplicativo	(2 1 0) (0 1 1)	Carnaval e efeito calendário (TD)
Minas Gerais	Multiplicativo	(0 1 2) (0 1 1)	Carnaval, Corpus Christi, Páscoa[8] e efeito calendário (TD)
Mato Grosso	Multiplicativo	(2 1 0) (0 1 1)	Corpus Christi e efeito calendário (TD)
Mato Grosso do Sul	Multiplicativo	(0 1 2) (0 1 1)	Carnaval e efeito calendário (TD)
Pará	Multiplicativo	(2 1 2) (0 1 1)	Carnaval e Corpus Christi
Paraíba	Multiplicativo	(2 1 2) (0 1 1)	Carnaval
Paraná	Multiplicativo	(0 1 1) (0 1 1)	Páscoa[15] e efeito calendário (TD)
Pernambuco	Multiplicativo	(0 1 2) (0 1 1)	Carnaval
Piauí	Multiplicativo	(0 1 2) (0 1 1)	Páscoa[8] e efeito calendário (TD)
Rio Grande do Norte	Multiplicativo	(2 1 2) (0 1 1)	Carnaval e Corpus Christi
Rio Grande do Sul	Multiplicativo	(0 1 2) (0 1 1)	Carnaval, Corpus Christi e efeito calendário (TD)
Rio de Janeiro	Multiplicativo	(2 1 2) (0 1 1)	Carnaval, Corpus Christi e Páscoa[8]
Rondônia	Multiplicativo	(0 1 2) (0 1 1)	Carnaval, Corpus Christi e Páscoa[15]
Roraima	Multiplicativo	(0 1 1) (0 1 1)	-
Santa Catarina	Multiplicativo	(2 1 0) (0 1 1)	Carnaval, Corpus Christi, Páscoa[15] e efeito calendário (TD)
Sergipe	Multiplicativo	(0 1 1) (0 1 1)	Páscoa[15]
São Paulo	Multiplicativo	(2 1 0) (0 1 1)	Carnaval, Corpus Christi, Páscoa[8] e efeito calendário (TD)
Tocantins	Multiplicativo	(0 1 1) (0 1 1)	-

## RECEITA NOMINAL DE VENDAS

ATIVIDADE	DECOMPOSIÇÃO	MODELO ARIMA	REGRESSÃO (REGARIMA)
Brasil	Multiplicativo	(012) (011)	Carnaval, Páscoa[8] e efeito calendário (TD)
Produtos alimentícios, bebidas e fumo	Multiplicativo	(011) (011)	Corpus Christi, Páscoa[1] e efeito calendário (TD)
Combustíveis	Multiplicativo	(012) (011)	Carnaval, Corpus Christi, Páscoa[1] e efeito calendário (TD)
Tecidos, vestuário e calçados	Multiplicativo	(011) (011)	Carnaval e efeito calendário (TD)
Móveis e eletrodomésticos	Multiplicativo	(011) (011)	Carnaval e Páscoa[15]
Super e Hipermercados	Multiplicativo	(012) (011)	Carnaval, Corpus Christi, Páscoa[8] e efeito calendário (TD)
Automóveis, motocicletas, partes e peças	Multiplicativo	(210) (011)	Carnaval, Corpus Christi, Páscoa[15] e efeito calendário (TD)



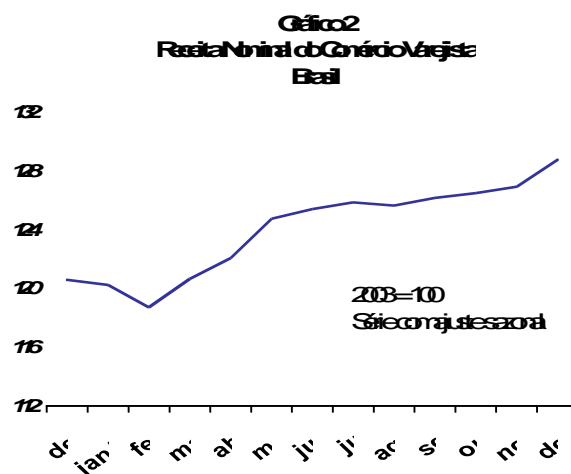
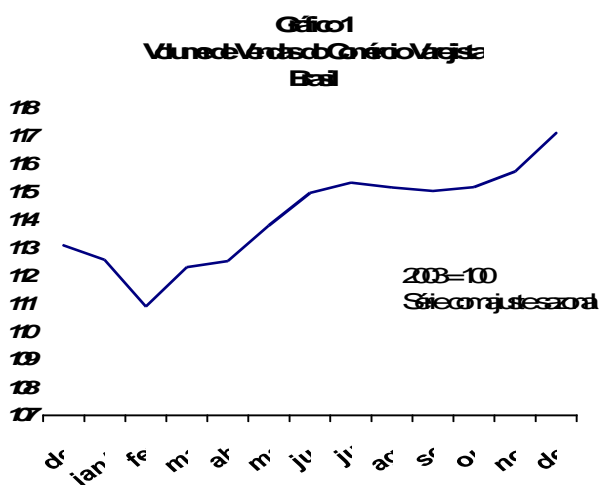
UF	DECOMPOSIÇÃO	MODELO ARIMA	REGRESSÃO(REGARIMA)
Acre	Multiplicativo	(2 1 2) (0 1 1)	-
Alagoas	Multiplicativo	(0 1 2) (0 1 1)	Carnaval e Corpus Christi
Amapá	Multiplicativo	(0 1 1) (0 1 2)	-
Amazonas	Multiplicativo	(0 1 1) (0 1 2)	Carnaval e Corpus Christi
Bahia	Multiplicativo	(0 1 1) (0 1 1)	Carnaval e efeito calendário (TD)
Ceará	Multiplicativo	(0 1 1) (0 1 2)	Carnaval, Corpus Christi e efeito calendário (TD)
Distrito Federal	Multiplicativo	(0 1 2) (0 1 1)	Carnaval e efeito calendário (TD)
Espírito Santo	Multiplicativo	(2 1 0) (0 1 1)	Carnaval, Páscoa[15] e efeito calendário (TD)
Goiás	Multiplicativo	(0 1 1) (0 1 2)	Carnaval e Corpus Christi
Maranhão	Multiplicativo	(0 1 1) (0 1 2)	Carnaval
Minas Gerais	Multiplicativo	(2 1 0) (0 1 1)	Carnaval, Corpus Christi, Páscoa[8] e efeito calendário (TD)
Mato Grosso	Multiplicativo	(2 1 0) (0 1 1)	Corpus Christi
Mato Grosso do Sul	Multiplicativo	(0 1 2) (0 1 1)	Carnaval e efeito calendário (TD)
Pará	Multiplicativo	(2 1 0) (0 1 1)	Carnaval
Paraíba	Multiplicativo	(0 1 1) (0 1 1)	Carnaval e outlier Dez 2004 (AO2004.DEC)
Paraná	Multiplicativo	(0 1 1) (0 1 2)	Páscoa[15] e efeito calendário (TD)
Pernambuco	Multiplicativo	(0 1 1) (0 1 1)	Carnaval e Corpus Christi
Piauí	Multiplicativo	(0 1 1) (0 1 2)	Carnaval e Páscoa[8]
Rio Grande do Norte	Multiplicativo	(2 1 2) (0 1 1)	Carnaval, Corpus Christi e Páscoa[15]
Rio Grande do Sul	Multiplicativo	(0 1 2) (0 1 1)	Carnaval, Corpus Christi e efeito calendário (TD)
Rio de Janeiro	Multiplicativo	(2 1 2) (0 1 1)	Carnaval, Corpus Christi e efeito calendário (TD)
Rondônia	Multiplicativo	(0 1 2) (0 1 1)	Carnaval, Corpus Christi e Páscoa[15]
Roraima	Multiplicativo	(0 1 2) (0 1 2)	Carnaval, Corpus Christi e efeito calendário (TD)
Santa Catarina	Multiplicativo	(0 1 1) (0 1 1)	Carnaval, Corpus Christi, Páscoa[8], efeito calendário (TD) e outlier Dez 2004 (AO2004.DEC)
Sergipe	Multiplicativo	(2 1 0) (0 1 1)	Carnaval, Corpus Christi e Páscoa[15]
São Paulo	Multiplicativo	(2 1 2) (0 1 1)	Carnaval, Corpus Christi e efeito calendário (TD)
Tocantins	Multiplicativo	(0 1 1) (0 1 2)	-

## V - OBSERVAÇÕES

- 1 - Os índices do mês poderão ser alterados na divulgação do mês subsequente, em virtude de retificações nos dados primários por parte dos informantes da pesquisa.
2. As atividades PMC não contempladas no ajuste sazonal (“Artigos farmacêuticos, médicos, ortopédicos, de perfumaria e cosméticos”, “Equipamentos e materiais para escritório, informática e comunicação”, “Livros, jornais, revistas e papelaria” e “Outros artigos de uso pessoal e doméstico”) serão publicadas quando as suas séries completarem 60 meses.

## COMENTÁRIOS

Em dezembro/05, o **Comércio varejista** do País apresentou taxas de variação de 1,19% para o volume de vendas e de 1,44% para a receita nominal na relação mês/mês anterior com ajuste sazonal, conforme evolução indicada nos gráficos 1 e 2. Nas demais comparações (extraídas das séries sem ajustamento), as taxas para o volume de vendas foram de 4,28% sobre dezembro/04 e de 4,76% no acumulado do ano. Já a receita nominal obteve taxas de 7,47% com relação a igual mês de 2004; e 10,15% no acumulado de 2005 sobre o ano anterior. (Tabelas 1 e 2).



A variação de 1,19% no volume de vendas, na série com ajuste sazonal, representa o resultado mais significativo do **Comércio varejista** no segundo semestre de 2005, cujas taxas vinham oscilando entre quedas e pequenos acréscimos. Ainda neste indicador, calculado para quatro das oito atividades que compõem o setor, houve resultado positivo em termos de volume para *Tecidos, vestuário e calçados*, com variação de 2,58%; *Combustíveis e lubrificantes* (1,83%); e *Móveis e eletrodomésticos* (0,39%). Apenas a atividade de *Hipermercados, supermercados, produtos alimentícios, bebidas e fumo* apresentou decréscimo (-0,48%). O segmento de *Veículos, motos, partes e peças* que faz parte do Comércio varejista ampliado assinalou crescimento de 5,66% sobre o mês anterior - Tabela 1.

Na relação dezembro05/dezembro04, seis das oito atividades do varejo obtiveram aumento no volume de vendas, cujas taxas se estabeleceram em 0,41% para *Hipermercados, supermercados, produtos alimentícios, bebidas e fumo*; 9,43% em *Móveis e eletrodomésticos*; 8,27% para *Tecidos, vestuário e calçados*; 8,09% em *Artigos farmacêuticos, médicos, ortopédicos, de perfumaria e cosméticos*; 98,90% para *Equipamentos e material para escritório, informática e comunicação*; e 16,25% em *Outros artigos de uso pessoal e doméstico*. As variações negativas ocorreram em *Combustíveis e lubrificantes*, com -7,76% e em *Livros, jornais, revistas e papelaria* (-2,44%).Tabela 1.

**TABELA 1**  
**BRASIL - VOLUME DE VENDAS DO COMÉRCIO VAREJISTA E COMÉRCIO VAREJISTA AMPLIADO**  
**SEGUNDO GRUPOS DE ATIVIDADES PMC - 2005**

ATIVIDADES	INDICADOR MÊS/MÊS (*)			INDICADOR MENSAL			ACUMULADO	
	Taxa de Variação			Taxa de Variação			Taxa de Variação	
	OUT	NOV	DEZ	OUT	NOV	DEZ	NO ANO	12 MESES
<b>COMÉRCIO VAREJISTA (**)</b>	<b>0,12</b>	<b>0,49</b>	<b>1,19</b>	<b>3,72</b>	<b>4,93</b>	<b>4,28</b>	<b>4,76</b>	<b>4,76</b>
1 - Combustíveis e lubrificantes	-1,79	0,36	1,83	-8,92	-8,53	-7,76	-7,40	-7,40
2 - Hiper, supermercados, prods. alimentícios, bebidas e fumo	0,30	-0,65	-0,48	1,42	2,41	0,41	2,93	2,93
2.1 - Super e hipermercados	0,61	-0,65	-0,91	0,41	1,42	-0,54	1,99	1,99
3 - Tecidos, vest. e calçados	-3,12	0,31	2,58	9,18	8,46	8,27	5,87	5,87
4 - Móveis e eletrodomésticos	-0,09	3,28	0,39	11,81	14,47	9,43	16,02	16,02
5 - Artigos farmacêuticos, med., ortop. e de perfumaria	-	-	-	8,80	11,22	8,09	6,07	6,07
6 - Equip. e mat. para escritório informática e comunicação	-	-	-	68,52	59,13	98,9	54,01	54,01
7 - Livros, jornais, rev. e papelaria	-	-	-	1,07	2,90	-2,44	1,53	1,53
8 - Outros arts. de uso pessoal e doméstico	-	-	-	16,30	16,38	16,25	14,82	14,82
<b>COMÉRCIO VAREJISTA AMPLIADO (***)</b>	<b>-</b>	<b>-</b>	<b>-</b>	<b>1,72</b>	<b>3,61</b>	<b>2,84</b>	<b>3,07</b>	<b>3,07</b>
9 - Veículos e motos, partes e peças	-0,78	3,72	5,66	-0,58	2,85	0,87	1,58	1,58
10- Material de Construção	-	-	-	-6,55	-4,49	-5,58	-6,06	-6,06

Fonte: IBGE, Diretoria de Pesquisas, Coordenação de Serviços e Comércio.

(\*) Séries com ajuste sazonal

(\*\*) O indicador do comércio varejista é composto pelos resultados das atividades numeradas de 1 a 8.

(\*\*\*) O indicador do comércio varejista ampliado é composto pelos resultados das atividades numeradas de 1 a 10

Na composição da taxa mensal de dezembro para o volume de vendas do **Comércio varejista**, o maior impacto positivo coube, mais uma vez, à atividade de *Móveis e eletrodomésticos*, com variação de 9,43%. No acumulado do ano a taxa atingiu o patamar de 16,02%, resultado este menor do que o obtido em 2004 (26,41%). Condições favoráveis de crédito ao consumo e os empréstimos consignados em folha, como já ocorrera em 2004, foram os principais fatores de elevação das vendas da atividade em 2005.

O segmento de *Outros artigos de uso pessoal e doméstico* exerceu, em dezembro, o segundo maior impacto no resultado do **Comércio Varejista**, ao registrar variação de 16,25% no volume de vendas em relação a dezembro do ano passado. Contemplando segmentos como lojas de departamentos, óticas, artigos esportivos, brinquedos, etc., que também são sensíveis ao crédito ao consumidor, o grupo obteve desempenho acima da média, acumulando no ano taxa de variação da ordem de 14,82% em relação a 2004.

TABELA 2  
BRASIL - RECEITA NOMINAL DE VENDAS DO COMÉRCIO VAREJISTA E COMÉRCIO VAREJISTA AMPLIADO  
SEGUNDO GRUPOS DE ATIVIDADES PMC - 2005

ATIVIDADES	INDICADOR MÊS/MÊS (*)			ÍNDICADOR MENSAL			ACUMULADO	
	Taxa de Variação			Taxa de Variação			Taxa de Variação	
	OUT	NOV	DEZ	OUT	NOV	DEZ	NO ANO	12 MESES
<b>COMÉRCIO VAREJISTA (**)</b>	0,26	0,35	1,44	7,79	8,84	7,47	10,15	10,15
1 - Combustíveis e lubrificantes	2,10	-0,32	0,82	4,20	2,13	-1,07	5,65	5,65
2 - Hiper, supermercados, prods. alimentícios, bebidas e fumo	0,44	-0,29	-0,54	2,19	3,96	1,67	5,34	5,34
2.1 - Super e hipermercados	0,94	-0,37	-0,21	1,14	2,96	0,71	4,37	4,37
3 - Tecidos, vest. e calçados	-3,22	0,33	1,69	16,66	15,68	15,58	14,94	14,94
4 - Móveis e eletrodomésticos	-0,66	2,36	-0,05	15,87	17,44	11,68	21,45	21,45
5 - Artigos farmacêuticos, med., ortop. e de perfumaria	-	-	-	15,24	17,68	14,47	12,32	12,32
6 - Equip. e mat. para escritório informática e comunicação	-	-	-	55,57	43,19	77,31	46,48	46,48
7 - Livros, jornais, rev. e papelaria	-	-	-	6,26	7,87	2,70	8,00	8,00
8 - Outros arts. de uso pessoal e doméstico	-	-	-	22,30	22,33	22,42	22,60	22,60
<b>COMÉRCIO VAREJISTA AMPLIADO (***)</b>	-	-	-	6,20	7,69	6,07	9,56	9,56
9 - Veículos e motos, partes e peças	0,61	3,59	6,54	4,18	6,79	3,91	9,59	9,59
10- Material de Construção	-	-	-	1,38	2,39	0,23	4,38	4,38

Fonte: IBGE, Diretoria de Pesquisas, Coordenação de Serviços e Comércio.

(\*) Séries com ajuste sazonal

(\*\*) O indicador do comércio varejista é composto pelos resultados das atividades numeradas de 1 a 8.

(\*\*\*) O indicador do comércio varejista ampliado é composto pelos resultados das atividades numeradas de 1 a 10

O terceiro maior impacto no resultado do **Comércio varejista** coube a *Tecidos, vestuário e calçados*, com acréscimo de 8,27% no volume de vendas com relação a dezembro/04. Devido ao desempenho menor que a média em 2004 (crescimento de 4,71% contra os 9,25% do varejo), a magnitude das taxas mensais que a atividade registrou, especialmente no segundo semestre de 2005, é justificada em parte pelo *efeito-base*. No acumulado do ano, o segmento obteve taxa de 5,87%, resultado, portanto, acima do resultado geral do varejo ( 4,76%).

Ainda considerando a relação dezembro05/dezembro04, a quarta maior influência coube a *Equipamentos e materiais para escritório, informática e comunicação*, com variação de 98,90%. No acumulado de 2005 o segmento registrou um aumento no volume de vendas de 54,01% sobre o ano anterior. Além das melhores condições de crédito, esta elevada taxa de crescimento é também explicada pelos efeitos da valorização do real frente ao dólar, que vem tornando os produtos de informática e outros importados relativamente mais baratos, como mencionado nos relatórios dos meses anteriores.

Obtendo 8,09% de crescimento no volume de vendas sobre dezembro/04, a atividade de *Artigos farmacêuticos, médicos, ortopédicos e de perfumaria* exerceu este mês a quinta maior contribuição à formação da taxa global. No acumulado do ano o resultado superou a média do varejo, com aumento de 6,07% sobre 2004.

A atividade de *Hipermercados, supermercados, produtos alimentícios, bebidas e fumo*, que normalmente apresenta os maiores impactos no resultado do **Comércio Varejista**, cujo comportamento é influenciado pela renda, este mês responde pela sexto maior impacto na formação da taxa global do varejo, com 0,41% de aumento no volume de vendas sobre igual mês de 2004. Este resultado deve ser justificado pela menor sensibilidade relativa do segmento às vendas do Natal. Com isto, o aumento no rendimento médio real das pessoas ocupadas nas principais regiões metropolitanas do País, observado em dezembro (1,8% sobre o mês anterior e 5,8% em relação a dezembro/04), segundo a

Pesquisa Mensal de Emprego do IBGE, acabou sendo canalizado basicamente para as compras de produtos de outros segmentos. Em 2005 a atividade acumula um crescimento de 2,93% sobre o ano anterior, taxa esta inferior a que foi registrada em 2004 (7,21%).

Os resultados negativos do volume de vendas no **Comércio varejista**, na relação dezembro05/dezembro04, coube as atividades de *Livros, jornais revistas e papelaria*, com variação mensal de -2,44% e acumulada de 1,53%; e de *Combustíveis e lubrificantes*, com taxas de -7,76% e -7,40%, respectivamente. Nesta última atividade, cujas taxas mensais são negativas pelo décimo segundo mês consecutivo, a redução da receita deflacionada (*proxi* do volume de vendas) se explica pela elevação dos preços dos combustíveis bem acima da média, fato que vem estimulando a substituição do produto mais caro (gasolina) pelos mais baratos (álcool e GNV). Em 2004 a atividade acumulou variação positiva de 4,65%.

Em termos de resultados trimestrais, que têm como referência iguais períodos do ano anterior, houve redução na taxa de desempenho do volume de vendas do **Comércio Varejista** do terceiro trimestre (5,54%) para o último trimestre do ano (4,30%). Tal desaceleração foi determinada pelo comportamento das seguintes atividades: *Hipermercados, supermercados, produtos alimentícios, bebidas e fumo*, cuja taxa passou de 3,96% para 1,31% entre os dois últimos trimestres de 2005; *Móveis e eletrodomésticos*, de 15,28% para 11,46%; e *Livros, jornais, revistas e papelaria*, de 4,24% para -0,01% (Tabela 3). As demais atividades do varejo apresentaram alterações pouco significativas entre as taxas do terceiro e quarto trimestres do ano, exceto *Equipamentos e material de escritório, informática e comunicação*, cuja variação no volume de vendas aumentou de 60,15% para 77,88%.

No corte regional, vinte e quatro das 27 Unidades da Federação obtiveram resultados positivos no volume de vendas na comparação dezembro05/dezembro04, com as variações de maior magnitude se estabelecendo em Sergipe, com taxa de 38,00%;

Tocantins (35,38%); Piauí (33,92%); Rio Grande do Norte (29,89%); e Roraima (26,62%). As quedas ocorreram no Paraná (-2,23%) e no Rio Grande do Sul (-5,63%), verificando-se variação nula em Santa Catarina. Quanto à participação na composição da taxa do **Comércio varejista**, os destaques, pela ordem, foram São Paulo (2,02%); Rio de Janeiro (4,74%); Distrito Federal (15,24%); Goiás (21,45%); e Rio Grande do Norte (29,89%).

Ainda por Unidades da Federação, os resultados com ajuste sazonal para o volume de vendas apontam, na comparação mês/mês anterior, o seguinte quadro: 17 (dezesete) estados com variações positivas e 10 (dez) com quedas. As maiores taxas de crescimento foram observadas no Espírito Santo (5,03%); Roraima (4,68%); Goiás (3,40%); Piauí (3,39%); e Paraíba (2,86%). Já os destaques negativos foram Acre (-3,85%); Tocantins (-2,21%); Amazonas (-1,34%); e Santa Catarina (-1,21%).

Para o **Comércio varejista ampliado**, composto do **varejo** mais as atividades de *Veículos, motos, partes e peças* e de *Material de construção*, as variações observadas na relação dezembro05/dezembro04 foram de 2,84% para o volume de vendas e de 6,07% na receita nominal de vendas. No acumulado de janeiro a dezembro de 2005 sobre igual período do ano anterior, o setor apresentou taxas de variação de 3,07% para o volume de vendas e 9,56% na receita nominal.

No que tange ao volume de vendas, a atividade de *Veículos, motos, partes de peças* apresentou crescimento de 0,87% sobre dezembro/04. Já no acumulado do ano a taxa de variação ficou em 1,58%. Por outro lado, o segmento de *Material de construção* segue ainda apresentando queda, com variações de -5,58% na relação dezembro05/dezembro04 e de -6,06% no acumulado do ano de 2005 sobre o mesmo período do ano passado.

Em termos trimestrais, o volume de vendas do **Comércio Varejista Ampliado** praticamente não alterou sua taxa média de desempenho do terceiro para o último trimestre do ano, quando as variações se estabeleceram em 2,69% e 2,74%, respectivamente. Houve melhora, no entanto, no desempenho de *Veículos, motos, partes e peças*, com a taxa trimestral evoluindo de -0,45% para 1,07%. Já *Material de construção* continuou assinalando taxa negativa, embora com queda menor: -8,51% no terceiro e -5,52% no quarto trimestre.

TABELA 3

Brasil - Indicadores trimestrais de volume de vendas do comércio varejista por atividades

Atividades	Taxas Trimestrais de 2004*				Anual**	Taxas Trimestrais de 2005*				Anual**
	1º TRI	2º TRI	3º TRI	4º TRI	2004	1º TRI	2º TRI	3º TRI	4º TRI	2005
<b>COMÉRCIO VAREJISTA</b>	7,36	11,26	9,40	8,96	9,25	5,57	3,79	5,54	4,30	4,76
1 - Combustíveis e lubrificantes	7,54	7,01	3,04	1,47	4,65	-5,36	-7,75	-7,97	-8,40	-7,40
2 - Hipermercados, supermercados, prods. Alimentícios, bebidas e fumo	3,95	6,85	7,74	9,93	7,21	5,70	1,11	3,96	1,31	2,93
2.1 - Hiper e supermercados	3,90	7,09	8,18	10,45	7,51	5,00	0,18	2,80	0,34	1,99
3 - Tecidos, vestuário e calçados	1,01	12,75	3,61	2,08	4,71	1,61	2,25	9,67	8,53	5,87
4 - Móveis e eletrodomésticos	23,62	34,91	27,08	22,01	26,41	18,10	21,08	15,28	11,46	16,02
5 - Artigos farmacêuticos, médicos, ortop., de perfumaria e cosméticos	11,20	10,41	6,03	1,94	7,20	1,16	5,34	8,24	9,29	6,07
6 - Equip. e material para escritório, informática e comunicação	25,18	29,98	11,70	-12,79	10,07	17,79	57,01	60,15	77,88	54,01
7 - Livros, jornais, revistas e papelaria	-3,41	1,63	-3,39	1,36	-1,14	1,90	0,11	4,24	-0,01	1,53
8 - Outros arts. de uso pes. e doméstico	21,28	18,75	14,76	12,65	16,25	15,17	11,63	15,65	16,30	14,82
<b>COMÉRCIO VAREJISTA AMPLIADO</b>	-	-	-	-	-	4,26	2,71	2,69	2,74	3,07
9 - Veículos, motos, partes e peças	12,72	20,78	22,83	15,29	17,80	3,67	2,28	-0,45	1,07	1,58
10 - Material de construção	-2,14	4,08	6,14	1,80	2,46	-4,74	-5,31	-8,51	-5,52	-6,06

Fonte: IBGE/Diretoria de Pesquisas/Coordenação de Serviços e Comércio

(\*) Referência: igual período do ano anterior = 100

(\*\*) Referência: acumulado do ano anterior = 100

Por Unidades da Federação, ainda em relação ao **varejo ampliado**, as maiores taxas de desempenho no volume de vendas ocorreram em Tocantins (40,42%); Sergipe (32,78%); Roraima (31,23%); Piauí (30,59%); e Rio Grande do Norte (29,52%). Em termos de impacto no resultado global do setor, os destaques foram Distrito Federal (20,51%); Pernambuco (15,21%); São Paulo (0,80%); Goiás (13,46%); e Rio Grande do Norte (29,52%).



Gráfico 3 - Evolução do volume de vendas do Comércio Varejista segundo os índices Mensal e Acumulado dos últimos 12 meses

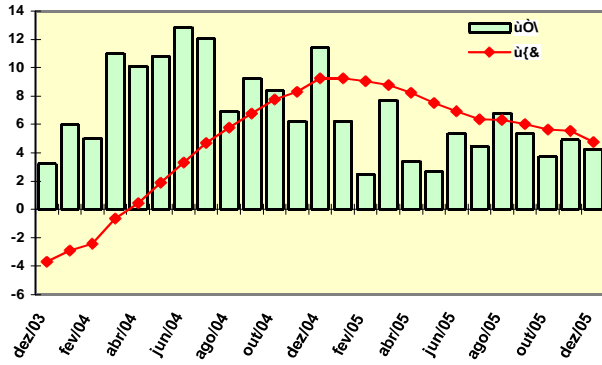


Gráfico 4 - Evolução do volume de vendas de Hiper, Super, prods. alim., bebidas e fumo segundo os índices Mensal e Acumulado dos últimos 12 meses

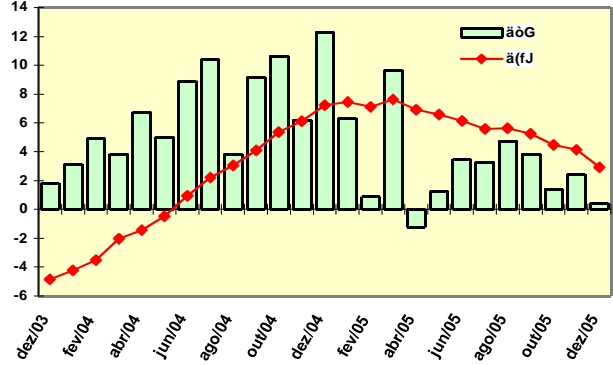


Gráfico 5 - Evolução do volume de vendas de Móveis e Eletrodomésticos, segundo os índices Mensal e Acumulado dos últimos 12 meses

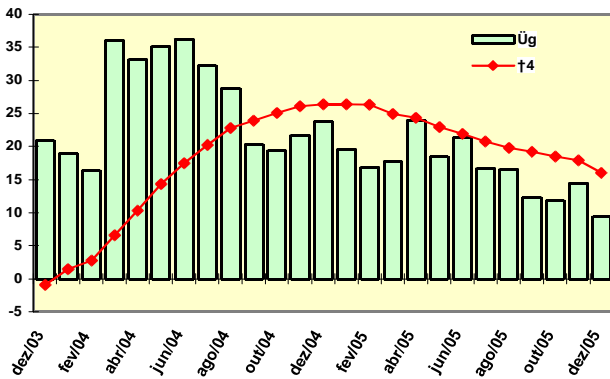


Gráfico 6 - Evolução do volume de vendas de Tecidos, Vestuário e Calçados segundo os índices Mensal e Acumulado dos últimos 12 meses

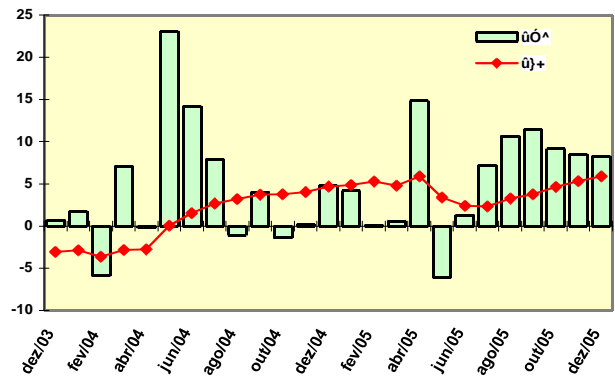


Gráfico 7 - Evolução do volume de vendas de Combustíveis e Lubrificantes segundo os índices Mensal e Acumulado dos últimos 12 meses

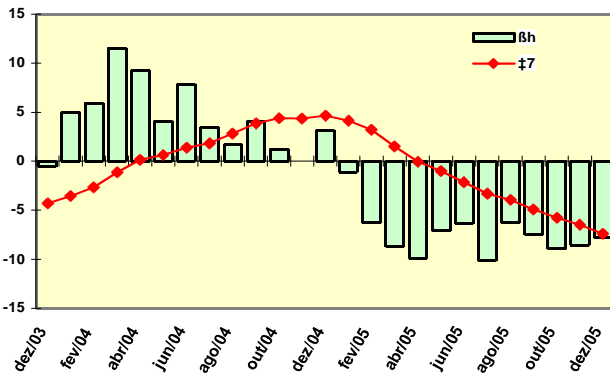
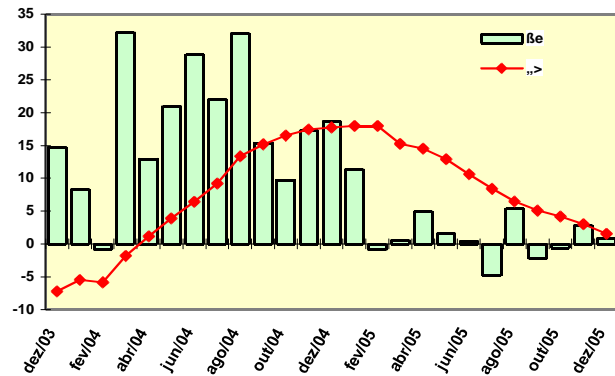


Gráfico 8 - Evolução do volume de vendas de Veículos, motos, partes e peças, segundo os índices Mensal e Acumulado dos últimos 12 meses



PESQUISA MENSAL DE COMÉRCIO - PMC

**Tabela 1 - Índice e variação de volume de vendas no comércio varejista, por Unidade da Federação**

Mês: dez/2005

Unidade da Federação	Índice de volume (1)	Variação				
		Mensal (2)			Acumulada (3)	
		out/05	nov/05	dez/05	no ano	12 Meses
Brasil	161,56	3,72	4,93	4,28	4,76	4,76
Rondônia	207,84	12,24	13,35	13,76	11,03	11,03
Acre	191,16	15,94	29,97	11,83	21,40	21,40
Amazonas	225,62	18,47	22,01	19,63	20,18	20,18
Roraima	147,18	21,82	17,39	26,62	8,89	8,89
Pará	192,35	16,43	12,78	9,04	12,28	12,28
Amapá	163,26	-0,18	1,82	1,34	5,26	5,26
Tocantins	198,72	33,64	44,66	35,38	32,86	32,86
Maranhão	224,12	23,03	34,74	25,45	23,03	23,03
Piauí	193,68	22,41	27,64	33,92	22,22	22,22
Ceará	184,74	17,73	19,66	10,74	16,05	16,05
Rio G. do Norte	211,71	23,61	30,23	29,89	23,58	23,58
Paraíba	220,65	28,61	26,70	26,44	28,52	28,52
Pernambuco	183,69	13,81	10,68	9,42	13,98	13,98
Alagoas	199,41	11,85	7,66	11,13	16,05	16,05
Sergipe	208,26	45,80	38,12	38,00	28,22	28,22
Bahia	162,66	3,32	3,52	5,64	7,08	7,08
Minas Gerais	154,77	2,91	4,40	2,43	3,96	3,96
Espírito Santo	187,05	10,87	12,44	14,85	11,22	11,22
Rio de Janeiro	162,18	2,90	5,85	4,74	4,10	4,10
São Paulo	155,45	1,94	2,54	2,02	2,11	2,11
Paraná	149,54	-3,65	-2,93	-2,23	-0,97	-0,97
Santa Catarina	160,69	1,71	2,58	-0,00	4,26	4,26
Rio Grande do Sul	144,27	-7,69	-4,22	-5,63	-2,10	-2,10
Mato Grosso do Sul	163,64	4,69	6,84	7,19	7,31	7,31
Mato Grosso	160,83	0,60	0,44	2,87	2,78	2,78
Goiás	174,03	16,49	17,44	21,45	16,56	16,56
Distrito Federal	172,71	16,85	14,13	15,24	12,81	12,81

Fonte: IBGE, Diretoria de Pesquisas, Coordenação de Serviços e Comércio.

(1) Base: 2003 = 100

(2) Base: Igual mês do ano anterior = 100

(3) Base no ano: Igual período do ano anterior = 100

Base 12 meses: 12 meses imediatamente anteriores aos 12 últimos meses = 100

PESQUISA MENSAL DE COMÉRCIO - PMC

Tabela 2 - Variação de volume de vendas no comércio varejista, por atividade e Unidade da Federação (Continua)

Mês: dez/2005

Unidade da Federação	Comércio Varejista			Combustíveis e lubrificantes			Hipermercados, supermercados, produtos alimentícios, bebidas e fumo						Tecidos, vestuário e calçados		
	Mensal (1)	Acumulada (2)		Mensal (1)	Acumulada (2)		Total			Hipermercados e Supermercados			Mensal (1)	Acumulada (2)	
		no ano	12 Meses		no ano	12 Meses	Mensal (1)	Acumulada (2)		Mensal (1)	Acumulada (2)			no ano	12 Meses
Brasil	4,28	4,76	4,76	-7,76	-7,40	-7,40	0,41	2,93	2,93	-0,54	1,99	1,99	8,27	5,87	5,87
Ceará	10,74	16,05	16,05	16,16	7,86	7,86	10,71	15,06	15,06	7,65	11,81	11,81	5,71	12,09	12,09
Pernambuco	9,42	13,98	13,98	22,47	14,54	14,54	5,97	14,20	14,20	3,81	11,68	11,68	10,70	9,27	9,27
Bahia	5,64	7,08	7,08	-16,59	-13,34	-13,34	2,62	7,02	7,02	3,83	5,82	5,82	15,02	17,05	17,05
Minas Gerais	2,43	3,96	3,96	-18,12	-10,93	-10,93	1,39	3,31	3,31	-0,81	1,54	1,54	3,42	3,51	3,51
Espirito Santo	14,85	11,22	11,22	2,02	-5,51	-5,51	14,79	13,73	13,73	14,35	13,51	13,51	-0,50	-0,27	-0,27
Rio de Janeiro	4,74	4,10	4,10	-22,67	-14,22	-14,22	-0,30	3,61	3,61	-2,52	1,84	1,84	13,59	5,82	5,82
São Paulo	2,02	2,11	2,11	-7,33	-9,25	-9,25	-2,71	-1,15	-1,15	-2,74	-1,37	-1,37	7,81	4,72	4,72
Paraná	-2,23	-0,97	-0,97	-3,60	-2,15	-2,15	-11,61	-7,00	-7,00	-12,64	-7,78	-7,78	12,61	0,90	0,90
Santa Catarina	-0,00	4,26	4,26	-13,40	-10,14	-10,14	-1,07	5,70	5,70	-1,81	5,34	5,34	6,90	11,12	11,12
Rio Grande do Sul	-5,63	-2,10	-2,10	-19,88	-20,10	-20,10	-7,63	0,87	0,87	-8,89	-0,24	-0,24	-12,16	-8,83	-8,83
Goiás	21,45	16,56	16,56	12,22	12,85	12,85	28,78	19,45	19,45	28,39	19,36	19,36	7,33	10,63	10,63
Distrito Federal	15,24	12,81	12,81	-3,70	-3,57	-3,57	28,90	17,69	17,69	29,15	17,36	17,36	11,92	17,66	17,66

Fonte: IBGE, Diretoria de Pesquisas, Coordenação de Serviços e Comércio.

(1) Base: Igual mês do ano anterior = 100

(2) Base no ano: Igual período do ano anterior =100

Base 12 meses: 12 meses imediatamente anteriores aos 12 últimos meses = 100

PESQUISA MENSAL DE COMÉRCIO - PMC

Tabela 2 - Variação de volume de vendas no comércio varejista, por atividade e Unidade da Federação (Conclusão)

Unidade da Federação	Móveis e eletrodomésticos			Artigos farmacêuticos, médicos, ortopédicos, de perfumaria e cosméticos			Livros, jornais, revistas e papelaria			Equipamentos e materiais para escritório, informática e comunicação			Outros artigos de uso pessoal e doméstico		
	Mensal (1)	Acumulada (2)		Mensal (1)	Acumulada (2)		Mensal (1)	Acumulada (2)		Mensal (1)	Acumulada (2)		Mensal (1)	Acumulada (2)	
		no ano	12 Meses		no ano	12 Meses		no ano	12 Meses		no ano	12 Meses		no ano	12 Meses
	Mês: dez/2005														
Brasil	9,43	16,02	16,02	8,09	6,07	6,07	-2,44	1,53	1,53	98,90	54,01	54,01	16,25	14,82	14,82
Ceará	13,05	30,58	30,58	5,40	5,08	5,08	-0,77	15,02	15,02	268,25	186,54	186,54	5,45	16,16	16,16
Pernambuco	17,15	32,68	32,68	9,15	3,66	3,66	-10,42	10,80	10,80	187,14	126,60	126,60	-2,69	0,64	0,64
Bahia	23,75	39,77	39,77	17,43	11,82	11,82	19,18	2,66	2,66	113,94	71,44	71,44	13,29	11,60	11,60
Minas Gerais	18,96	25,83	25,83	1,77	2,99	2,99	-2,86	-1,31	-1,31	121,70	32,36	32,36	11,65	21,67	21,67
Espírito Santo	41,52	33,73	33,73	6,28	13,15	13,15	16,11	18,64	18,64	140,27	67,58	67,58	15,69	1,61	1,61
Rio de Janeiro	3,03	9,83	9,83	8,02	3,16	3,16	-3,49	-1,53	-1,53	209,76	97,41	97,41	28,54	10,78	10,78
São Paulo	6,79	13,46	13,46	3,51	4,16	4,16	-9,04	-3,25	-3,25	123,09	66,75	66,75	12,73	14,56	14,56
Paraná	7,09	13,11	13,11	10,55	10,04	10,04	-6,70	-0,01	-0,01	214,58	79,73	79,73	13,85	14,05	14,05
Santa Catarina	0,79	10,57	10,57	27,05	12,85	12,85	22,30	18,73	18,73	43,17	25,31	25,31	32,24	25,40	25,40
Rio Grande do Sul	-1,56	0,59	0,59	5,12	2,67	2,67	6,88	7,12	7,12	29,15	24,46	24,46	12,53	18,51	18,51
Goiás	14,99	16,13	16,13	42,73	21,16	21,16	22,19	15,83	15,83	38,64	13,49	13,49	36,65	7,51	7,51
Distrito Federal	15,40	23,82	23,82	9,84	10,55	10,55	-15,52	8,30	8,30	48,20	40,08	40,08	6,03	7,27	7,27

Fonte: IBGE, Diretoria de Pesquisas, Coordenação de Serviços e Comércio.

(1) Base: Igual mês do ano anterior = 100

(2) Base no ano: Igual período do ano anterior =100

Base 12 meses: 12 meses imediatamente anteriores aos 12 últimos meses = 100

PESQUISA MENSAL DE COMÉRCIO - PMC

Tabela 3 - Índice de volume de vendas no comércio varejista (1), por Unidade da Federação

Mês: dez/2005

Unidade da Federação	Comércio varejista												
	dez/04	jan/05	fev/05	mar/05	abr/05	mai/05	jun/05	jul/05	ago/05	set/05	out/05	nov/05	dez/05
Brasil	154,93	105,15	97,10	111,36	107,75	112,29	110,12	114,61	113,75	109,29	115,46	114,98	161,56
Rondônia	182,70	106,58	114,43	123,87	127,24	140,09	129,77	136,39	136,47	125,60	141,91	138,62	207,84
Acre	170,93	109,17	120,01	144,01	145,42	147,65	146,79	136,97	141,11	137,87	147,00	137,25	191,16
Amazonas	188,60	111,03	113,54	127,67	126,52	136,46	135,52	144,99	147,28	138,40	148,52	150,00	225,62
Roraima	116,24	84,00	81,90	96,31	92,56	93,09	88,33	93,96	95,86	99,00	109,79	111,41	147,18
Pará	176,40	103,56	96,77	110,00	108,71	117,78	113,66	115,81	123,35	120,71	128,21	119,88	192,35
Amapá	161,10	91,08	86,15	93,55	92,99	107,69	103,17	114,04	114,60	103,92	107,43	107,42	163,26
Tocantins	146,79	102,51	117,80	127,09	127,57	145,78	141,12	147,31	155,22	149,00	148,51	145,60	198,72
Maranhão	178,66	115,10	111,32	124,86	127,12	135,11	132,92	149,15	149,02	139,44	142,42	152,69	224,12
Piauí	144,62	107,92	105,17	115,82	112,68	121,02	121,63	128,95	131,87	122,98	123,41	128,43	193,68
Ceará	166,83	110,08	100,13	110,45	113,30	122,40	122,89	129,62	131,78	124,39	128,78	132,78	184,74
Rio G. do Norte	163,00	115,17	113,05	125,40	124,63	129,77	134,40	139,66	141,35	136,48	141,05	147,03	211,71
Paraíba	174,51	112,09	108,38	127,07	126,13	136,31	141,08	137,69	142,44	133,62	137,96	141,98	220,65
Pernambuco	167,87	108,54	105,59	117,75	112,56	119,14	115,31	118,51	121,21	116,43	122,35	125,74	183,69
Alagoas	179,44	122,62	106,07	126,22	117,04	126,42	125,30	128,20	134,40	123,17	132,58	132,78	199,41
Sergipe	150,91	107,28	116,79	126,72	122,76	133,75	133,56	127,25	134,73	127,80	151,24	144,25	208,26
Bahia	153,98	108,91	98,08	111,30	109,51	113,04	114,28	114,46	117,58	111,55	115,06	114,10	162,66
Minas Gerais	151,10	109,11	94,15	113,87	108,58	111,71	110,14	114,44	114,14	111,54	116,20	115,65	154,77
Espirito Santo	162,87	116,69	111,75	126,46	119,74	120,12	119,52	129,33	127,84	124,83	134,32	133,55	187,05
Rio de Janeiro	154,85	100,34	94,31	109,30	103,98	108,78	107,40	111,51	109,94	105,62	110,48	110,85	162,18
São Paulo	152,38	103,40	93,96	107,86	105,03	109,49	106,17	111,01	110,84	105,77	113,15	112,41	155,45
Paraná	152,95	107,67	95,11	111,57	105,49	108,22	107,71	112,53	105,64	103,22	109,56	106,15	149,54
Santa Catarina	160,69	117,71	104,66	115,72	110,40	114,13	115,29	115,95	110,18	110,60	117,03	115,19	160,69
Rio Grande do Sul	152,88	99,93	94,91	106,84	104,08	104,98	102,04	106,69	101,34	95,53	101,72	102,74	144,27
Mato Grosso do Sul	152,66	103,37	103,47	121,47	116,85	124,15	118,97	127,57	124,89	124,53	123,60	118,41	163,64
Mato Grosso	156,34	108,20	114,30	122,08	118,46	126,51	120,26	125,09	129,38	131,58	130,17	122,96	160,83
Goiás	143,30	101,33	102,35	116,45	112,63	123,67	120,10	128,85	125,53	121,17	125,07	124,13	174,03
Distrito Federal	149,87	102,75	104,69	119,88	115,17	121,18	117,51	121,75	124,44	120,40	127,87	127,99	172,71

Fonte: IBGE, Diretoria de Pesquisas, Coordenação de Serviços e Comércio.

(1) Base: 2003 = 100

PESQUISA MENSAL DE COMÉRCIO - PMC

**Tabela 5 - Índice e variação da receita nominal de vendas no comércio varejista, por Unidade da Federação.**

Mês: dez/2005

Unidade da Federação	Índice de receita (1)	Variação				
		Mensal (2)			Acumulada (3)	
		out/05	nov/05	dez/05	no ano	12 Meses
Brasil	178,40	7,79	8,84	7,47	10,15	10,15
Rondônia	225,63	16,68	19,28	17,88	15,51	15,51
Acre	208,91	20,18	36,02	15,83	25,84	25,84
Amazonas	253,87	25,03	28,88	25,00	26,92	26,92
Roraima	167,13	31,67	25,49	32,94	15,74	15,74
Pará	216,84	22,45	18,67	13,74	18,47	18,47
Amapá	184,08	6,34	8,59	6,80	11,37	11,37
Tocantins	222,77	40,16	52,59	40,83	41,60	41,60
Maranhão	247,78	30,52	39,93	29,59	29,92	29,92
Piauí	213,43	27,25	31,33	37,36	27,57	27,57
Ceará	203,95	22,79	23,30	13,79	21,48	21,48
Rio G. do Norte	232,82	29,90	34,05	32,18	29,69	29,69
Paraíba	247,97	35,23	33,57	32,81	35,80	35,80
Pernambuco	207,58	20,00	17,06	15,41	20,28	20,28
Alagoas	222,99	17,20	13,10	16,42	21,56	21,56
Sergipe	238,68	55,06	47,69	45,73	38,25	38,25
Bahia	175,61	7,55	6,89	7,83	11,43	11,43
Minas Gerais	171,17	6,60	7,68	4,65	9,45	9,45
Espírito Santo	203,90	13,23	14,84	16,72	16,07	16,07
Rio de Janeiro	178,32	5,14	8,30	7,08	8,66	8,66
São Paulo	170,45	5,93	6,26	5,09	7,16	7,16
Paraná	167,15	0,46	1,69	2,02	4,68	4,68
Santa Catarina	178,40	5,87	7,05	3,89	10,06	10,06
Rio Grande do Sul	159,95	-3,34	-0,05	-2,88	3,66	3,66
Mato Grosso do Sul	187,86	9,49	12,04	10,88	15,05	15,05
Mato Grosso	182,28	5,26	5,68	5,57	10,24	10,24
Goiás	196,72	21,20	22,67	25,49	23,49	23,49
Distrito Federal	190,73	21,31	17,71	18,96	17,87	17,87

Fonte: IBGE, Diretoria de Pesquisas, Coordenação de Serviços e Comércio.

(1) Base: 2003 = 100

(2) Base: Igual mês do ano anterior = 100

(3) Base no ano: Igual período do ano anterior = 100

Base 12 meses: 12 meses imediatamente anteriores aos 12 últimos meses = 100

PESQUISA MENSAL DE COMÉRCIO - PMC

Tabela 6 - Variação de receita nominal de vendas no comércio varejista, por atividade e Unidade da Federação (Continua)

Mês: dez/2005

Unidade da Federação	Comércio Varejista			Combustíveis e lubrificantes			Hipermercados, supermercados, produtos alimentícios, bebidas e fumo						Tecidos, vestuário e calçados		
	Mensal (1)	Acumulados (2)		Mensal (1)	Acumulados (2)		Total			Hipermercados e Supermercados			Mensal (1)	Acumulada (2)	
		no ano	12 Meses		no ano	12 Meses	Mensal (1)	Acumulada (2)		Mensal (1)	Acumulada (2)			no ano	12 Meses
Brasil	7,47	10,15	10,15	-1,07	5,65	5,65	1,67	5,34	5,34	0,71	4,37	4,37	15,58	14,94	14,94
Ceará	13,79	21,48	21,48	20,21	22,44	22,44	12,65	16,87	16,87	9,49	13,52	13,52	10,84	19,35	19,35
Pernambuco	15,41	20,28	20,28	31,64	33,36	33,36	9,70	16,50	16,50	7,33	13,81	13,81	19,97	17,33	17,33
Bahia	7,83	11,43	11,43	-14,90	-2,48	-2,48	3,49	6,45	6,45	4,98	5,28	5,28	24,93	27,03	27,03
Minas Gerais	4,65	9,45	9,45	-12,80	0,04	0,04	1,26	5,40	5,40	-0,88	3,58	3,58	10,72	12,89	12,89
Espirito Santo	16,72	16,07	16,07	8,53	7,63	7,63	15,07	16,25	16,25	14,61	16,01	16,01	4,18	7,02	7,02
Rio de Janeiro	7,08	8,66	8,66	-17,74	-2,45	-2,45	-0,15	5,76	5,76	-2,39	3,92	3,92	19,49	13,96	13,96
São Paulo	5,09	7,16	7,16	-0,45	4,00	4,00	-0,97	1,78	1,78	-1,01	1,53	1,53	15,13	14,42	14,42
Paraná	2,02	4,68	4,68	6,59	11,00	11,00	-10,31	-5,06	-5,06	-11,36	-5,88	-5,88	21,01	11,55	11,55
Santa Catarina	3,89	10,06	10,06	-4,25	1,85	1,85	0,50	7,98	7,98	-0,28	7,61	7,61	15,08	22,37	22,37
Rio Grande do Sul	-2,88	3,66	3,66	-11,70	-4,58	-4,58	-7,38	2,71	2,71	-8,65	1,58	1,58	-5,31	-0,47	-0,47
Goiás	25,49	23,49	23,49	18,46	28,78	28,78	28,67	21,51	21,51	28,36	21,47	21,47	19,40	21,90	21,90
Distrito Federal	18,96	17,87	17,87	5,62	7,53	7,53	29,59	19,50	19,50	29,87	19,16	19,16	21,16	27,40	27,40

Fonte: IBGE, Diretoria de Pesquisas, Coordenação de Serviços e Comércio.

(1) Base: Igual mês do ano anterior = 100

(2) Base no ano: Igual período do ano anterior =100

Base 12 meses: 12 meses imediatamente anteriores aos 12 últimos meses = 100

PESQUISA MENSAL DE COMÉRCIO - PMC

Tabela 6 - Variação de receita nominal de vendas no comércio varejista, por atividade e Unidade da Federação (Conclusão)

Mês: dez/2005

Unidade da Federação	Móveis e eletrodomésticos			Artigos farmacêuticos, médicos, ortopédicos, de perfumaria e cosméticos			Livros, jornais, revistas e papelaria			Equipamentos e materiais para escritório, informática e comunicação			Outros artigos de uso pessoal e doméstico		
	Mensal (1)	Acumulada (2)		Mensal (1)	Acumulada (2)		Mensal (1)	Acumulada (2)		Mensal (1)	Acumulada (2)		Mensal (1)	Acumulada (2)	
		no ano	12 Meses		no ano	12 Meses		no ano	12 Meses		no ano	12 Meses		no ano	12 Meses
Brasil	11,68	21,45	21,45	14,47	12,32	12,32	2,70	8,00	8,00	77,31	46,48	46,48	22,42	22,60	22,60
Ceará	14,10	34,91	34,91	12,31	12,23	12,23	3,16	21,97	21,97	204,66	156,84	156,84	11,17	23,51	23,51
Pernambuco	20,47	38,02	38,02	14,68	9,62	9,62	-7,59	17,85	17,85	177,91	127,10	127,10	3,55	7,18	7,18
Bahia	27,27	43,79	43,79	24,88	16,66	16,66	22,96	11,98	11,98	85,95	54,85	54,85	18,26	18,61	18,61
Minas Gerais	21,12	32,49	32,49	7,88	9,86	9,86	0,87	3,17	3,17	111,45	35,85	35,85	18,25	31,73	31,73
Espirito Santo	41,69	38,14	38,14	10,40	18,13	18,13	22,62	27,14	27,14	107,34	48,98	48,98	20,98	9,00	9,00
Rio de Janeiro	3,88	14,36	14,36	12,20	7,76	7,76	1,92	5,45	5,45	167,32	75,73	75,73	34,23	18,72	18,72
São Paulo	8,71	19,01	19,01	10,34	10,19	10,19	-2,06	4,20	4,20	93,79	56,62	56,62	19,06	21,96	21,96
Paraná	10,39	19,10	19,10	16,15	15,77	15,77	-3,98	5,65	5,65	199,92	70,67	70,67	21,07	23,77	23,77
Santa Catarina	3,55	16,31	16,31	33,48	18,78	18,78	25,87	25,70	25,70	36,50	19,30	19,30	40,51	36,04	36,04
Rio Grande do Sul	0,35	5,88	5,88	10,83	9,70	9,70	10,51	12,61	12,61	18,91	19,17	19,17	19,04	26,09	26,09
Goiás	19,33	23,63	23,63	51,75	29,27	29,27	22,83	20,91	20,91	27,73	12,81	12,81	46,02	15,35	15,35
Distrito Federal	17,94	27,17	27,17	18,60	18,52	18,52	-12,87	9,79	9,79	27,98	26,98	26,98	12,10	13,89	13,89

Fonte: IBGE, Diretoria de Pesquisas, Coordenação de Serviços e Comércio.

(1) Base: Igual mês do ano anterior = 100

(2) Base no ano: Igual período do ano anterior =100

Base 12 meses: 12 meses imediatamente anteriores aos 12 últimos meses = 100



PESQUISA MENSAL DE COMÉRCIO - PMC

Tabela 7 - Índice de receita nominal de vendas no comércio varejista (1), por Unidade da Federação

Mês: dez/2005

Unidade da Federação	Comércio varejista												
	dez/04	jan/05	fev/05	mar/05	abr/05	mai/05	jun/05	jul/05	ago/05	set/05	out/05	nov/05	dez/05
Brasil	166,00	113,14	104,52	120,20	117,48	123,05	119,79	124,35	123,13	118,46	126,27	126,46	178,40
Rondônia	191,41	113,18	121,98	131,91	135,06	147,82	137,88	145,27	145,49	135,32	152,54	151,38	225,63
Acre	180,36	116,70	128,53	155,21	156,34	159,02	157,72	147,36	152,08	149,16	159,18	150,09	208,91
Amazonas	203,10	120,81	123,90	139,87	138,66	150,03	148,71	159,03	162,22	153,82	165,60	168,64	253,87
Roraima	125,72	91,43	89,37	105,85	101,81	102,47	96,79	102,87	105,38	111,46	124,99	127,18	167,13
Pará	190,65	113,12	106,03	120,80	119,90	130,71	125,74	127,97	136,69	134,20	143,09	134,96	216,84
Amapá	172,35	98,79	94,07	103,16	102,38	118,87	114,14	125,84	127,14	115,91	120,38	121,39	184,08
Tocantins	158,19	112,10	129,94	139,41	142,44	159,35	152,72	162,00	170,84	162,06	164,53	164,27	222,77
Maranhão	191,21	124,45	120,27	137,08	140,15	149,29	145,20	163,21	164,02	154,23	159,67	169,59	247,78
Piauí	155,38	116,89	113,29	125,91	123,11	132,92	132,12	140,43	143,55	134,30	135,75	140,96	213,43
Ceará	179,24	119,08	107,87	120,36	123,92	134,65	133,84	141,32	144,08	136,24	141,84	145,84	203,95
Rio G. do Norte	176,14	125,46	121,59	137,47	136,91	142,82	145,82	151,68	154,18	150,26	156,75	162,33	232,82
Paraíba	186,71	120,71	116,46	136,64	137,34	148,96	155,48	151,29	156,34	147,15	152,83	158,35	247,97
Pernambuco	179,86	116,37	113,13	126,53	122,39	130,20	127,26	130,41	133,41	128,31	135,80	140,77	207,58
Alagoas	191,53	131,00	112,84	134,65	126,34	137,23	137,09	139,77	146,54	134,60	145,88	147,08	222,99
Sergipe	163,78	117,47	127,90	139,25	136,57	148,71	150,80	143,34	151,73	144,73	170,79	165,42	238,68
Bahia	162,86	115,91	104,05	116,96	114,84	119,99	121,70	120,73	123,55	118,42	123,91	123,26	175,61
Minas Gerais	163,57	118,83	102,40	124,07	119,39	123,19	120,29	124,80	124,26	121,73	127,83	127,53	171,17
Espirito Santo	174,69	125,09	119,65	135,42	128,70	130,32	128,73	138,09	135,69	132,53	143,80	144,20	203,90
Rio de Janeiro	166,52	107,78	101,39	117,59	112,44	118,88	116,87	120,34	117,96	113,25	119,09	120,38	178,32
São Paulo	162,19	110,54	100,60	115,72	114,05	119,82	115,57	120,08	119,34	114,07	123,21	122,84	170,45
Paraná	163,84	115,91	102,22	121,79	116,31	119,58	116,04	122,59	115,52	113,34	120,98	118,85	167,15
Santa Catarina	171,72	126,37	111,79	125,90	121,21	125,22	122,99	125,13	119,54	120,43	128,59	128,35	178,40
Rio Grande do Sul	164,70	108,06	102,87	115,64	115,12	116,27	112,21	116,85	110,93	104,41	112,21	113,58	159,95
Mato Grosso do Sul	169,42	115,89	114,11	133,64	131,20	136,56	129,16	141,24	137,45	136,07	137,81	134,69	187,86
Mato Grosso	172,66	120,97	126,87	133,98	132,90	137,22	128,55	136,86	141,24	141,62	144,02	139,58	182,28
Goiás	156,76	111,31	112,67	127,94	126,02	136,31	131,12	142,38	138,53	132,46	138,67	139,79	196,72
Distrito Federal	160,33	109,31	112,81	129,25	124,00	132,36	127,36	131,05	133,99	128,50	138,69	139,22	190,73

Fonte: IBGE, Diretoria de Pesquisas, Coordenação de Serviços e Comércio.

(1) Base: 2003 = 100

PESQUISA MENSAL DE COMÉRCIO - PMC

**Tabela 9 - Índice e variação de volume de vendas do comércio varejista ampliado (1), por Unidade da Federação.**

Mês: dez/2005

Unidade da Federação	Índice de volume (2)	Variação				
		Mensal (3)			Acumulada (4)	
		out/05	nov/05	dez/05	no ano	12 Meses
Brasil	150,62	1,72	3,61	2,84	3,07	3,07
Rondônia	205,48	17,18	23,17	21,71	16,60	16,60
Acre	204,78	24,71	33,47	17,79	30,79	30,79
Amazonas	221,15	18,00	19,67	21,10	22,79	22,79
Roraima	146,39	19,66	21,43	31,23	7,99	7,99
Pará	199,94	23,03	24,35	16,73	22,46	22,46
Amapá	171,88	5,47	5,93	1,57	8,19	8,19
Tocantins	186,05	31,68	32,17	40,42	30,04	30,04
Maranhão	210,45	20,47	30,97	22,84	20,93	20,93
Piauí	186,76	26,09	25,33	30,59	23,30	23,30
Ceará	173,53	14,89	19,60	12,21	14,44	14,44
Rio G. do Norte	207,10	23,65	29,67	29,52	23,19	23,19
Paraíba	206,32	22,59	21,29	22,97	20,80	20,80
Pernambuco	180,77	18,07	15,08	15,21	16,36	16,36
Alagoas	195,77	17,55	14,29	11,54	22,60	22,60
Sergipe	202,81	35,77	35,16	32,78	24,36	24,36
Bahia	161,64	3,72	4,62	6,06	6,84	6,84
Minas Gerais	139,63	-3,35	-1,61	-4,11	-1,08	-1,08
Espirito Santo	184,40	18,71	15,04	20,71	17,11	17,11
Rio de Janeiro	147,82	0,69	2,61	1,11	2,61	2,61
São Paulo	141,15	0,32	2,69	0,80	0,47	0,47
Paraná	139,78	-3,80	-3,99	-3,17	-1,63	-1,63
Santa Catarina	164,76	-3,11	-2,25	0,91	1,31	1,31
Rio Grande do Sul	142,03	-10,59	-6,07	-7,29	-4,77	-4,77
Mato Grosso do Sul	147,02	0,44	3,31	1,41	3,85	3,85
Mato Grosso	146,66	-3,94	-2,45	1,96	0,81	0,81
Goiás	157,29	8,90	8,16	13,46	11,68	11,68
Distrito Federal	177,69	18,08	16,70	20,51	13,67	13,67

Fonte: IBGE, Diretoria de Pesquisas, Coordenação de Serviços e Comércio.

(1) Inclui as atividades de Veículos e de Material de construção, além daquelas que compõem o varejo.

(2) Base: 2003 = 100

(3) Base: Igual mês do ano anterior = 100

(4) Base no ano: Igual período do ano anterior = 100

Base 12 meses: 12 meses imediatamente anteriores aos 12 últimos meses = 100

PESQUISA MENSAL DE COMÉRCIO - PMC

Tabela 10 - Variação de volume de vendas no comércio varejista ampliado (1), por atividade e Unidade da Federação (Continua)

Mês: dez/2005

Unidade da Federação	Comércio Varejista Ampliado			Combustíveis e lubrificantes			Hipermercados, supermercados, produtos alimentícios, bebidas e fumo						Tecidos, vestuário e calçados		
	Mensal (2)	Acumulada (3)		Mensal (2)	Acumulada (3)		Total			Hipermercados e Supermercados			Mensal (2)	Acumulada (3)	
		no ano	12 Meses		no ano	12 Meses	Mensal (2)	Acumulada (3)		Mensal (2)	Acumulada (3)			no ano	12 Meses
Brasil	2,84	3,07	3,07	-7,76	-7,40	-7,40	0,41	2,93	2,93	-0,54	1,99	1,99	8,27	5,87	5,87
Ceará	12,21	14,44	14,44	16,16	7,86	7,86	10,71	15,06	15,06	7,65	11,81	11,81	5,71	12,09	12,09
Pernambuco	15,21	16,36	16,36	22,47	14,54	14,54	5,97	14,20	14,20	3,81	11,68	11,68	10,70	9,27	9,27
Bahia	6,06	6,84	6,84	-16,59	-13,34	-13,34	2,62	7,02	7,02	3,83	5,82	5,82	15,02	17,05	17,05
Minas Gerais	-4,11	-1,08	-1,08	-18,12	-10,93	-10,93	1,39	3,31	3,31	-0,81	1,54	1,54	3,42	3,51	3,51
Espirito Santo	20,71	17,11	17,11	2,02	-5,51	-5,51	14,79	13,73	13,73	14,35	13,51	13,51	-0,50	-0,27	-0,27
Rio de Janeiro	1,11	2,61	2,61	-22,67	-14,22	-14,22	-0,30	3,61	3,61	-2,52	1,84	1,84	13,59	5,82	5,82
São Paulo	0,80	0,47	0,47	-7,33	-9,25	-9,25	-2,71	-1,15	-1,15	-2,74	-1,37	-1,37	7,81	4,72	4,72
Paraná	-3,17	-1,63	-1,63	-3,60	-2,15	-2,15	-11,61	-7,00	-7,00	-12,64	-7,78	-7,78	12,61	0,90	0,90
Santa Catarina	0,91	1,31	1,31	-13,40	-10,14	-10,14	-1,07	5,70	5,70	-1,81	5,34	5,34	6,90	11,12	11,12
Rio Grande do Sul	-7,29	-4,77	-4,77	-19,88	-20,10	-20,10	-7,63	0,87	0,87	-8,89	-0,24	-0,24	-12,16	-8,83	-8,83
Goiás	13,46	11,68	11,68	12,22	12,85	12,85	28,78	19,45	19,45	28,39	19,36	19,36	7,33	10,63	10,63
Distrito Federal	20,51	13,67	13,67	-3,70	-3,57	-3,57	28,90	17,69	17,69	29,15	17,36	17,36	11,92	17,66	17,66

Fonte: IBGE, Diretoria de Pesquisas, Coordenação de Serviços e Comércio.

(1) Inclui as atividades de Veículos e de Material de construção, além daquelas que compõem o varejo.

(2) Base: Igual mês do ano anterior = 100

(3) Base no ano: Igual período do ano anterior = 100

Base 12 meses: 12 meses imediatamente anteriores aos 12 últimos meses = 100

PESQUISA MENSAL DE COMÉRCIO - PMC

Tabela 10 - Variação de volume de vendas no comércio varejista ampliado (1), por atividade e Unidade da Federação (Continua)

Mês: dez/2005

Unidade da Federação	Móveis e eletrodomésticos			Artigos farmacêuticos, médicos, ortopédicos, de perfumaria e cosméticos			Livros, jornais, revistas e papelaria			Equipamentos e materiais para escritório, informática e comunicação			Outros artigos de uso pessoal e doméstico		
	Mensal (2)	Acumulada (3)		Mensal (2)	Acumulada (3)		Mensal (2)	Acumulada (3)		Mensal (2)	Acumulada (3)		Mensal (2)	Acumulada (3)	
		no ano	12 Meses		no ano	12 Meses		no ano	12 Meses		no ano	12 Meses		no ano	12 Meses
Brasil	9,43	16,02	16,02	8,09	6,07	6,07	-2,44	1,53	1,53	98,90	54,01	54,01	16,25	14,82	14,82
Ceará	13,05	30,58	30,58	5,40	5,08	5,08	-0,77	15,02	15,02	268,25	186,54	186,54	5,45	16,16	16,16
Pernambuco	17,15	32,68	32,68	9,15	3,66	3,66	-10,42	10,80	10,80	187,14	126,60	126,60	-2,69	0,64	0,64
Bahia	23,75	39,77	39,77	17,43	11,82	11,82	19,18	2,66	2,66	113,94	71,44	71,44	13,29	11,60	11,60
Minas Gerais	18,96	25,83	25,83	1,77	2,99	2,99	-2,86	-1,31	-1,31	121,70	32,36	32,36	11,65	21,67	21,67
Espirito Santo	41,52	33,73	33,73	6,28	13,15	13,15	16,11	18,64	18,64	140,27	67,58	67,58	15,69	1,61	1,61
Rio de Janeiro	3,03	9,83	9,83	8,02	3,16	3,16	-3,49	-1,53	-1,53	209,76	97,41	97,41	28,54	10,78	10,78
São Paulo	6,79	13,46	13,46	3,51	4,16	4,16	-9,04	-3,25	-3,25	123,09	66,75	66,75	12,73	14,56	14,56
Paraná	7,09	13,11	13,11	10,55	10,04	10,04	-6,70	-0,01	-0,01	214,58	79,73	79,73	13,85	14,05	14,05
Santa Catarina	0,79	10,57	10,57	27,05	12,85	12,85	22,30	18,73	18,73	43,17	25,31	25,31	32,24	25,40	25,40
Rio Grande do Sul	-1,56	0,59	0,59	5,12	2,67	2,67	6,88	7,12	7,12	29,15	24,46	24,46	12,53	18,51	18,51
Goiás	14,99	16,13	16,13	42,73	21,16	21,16	22,19	15,83	15,83	38,64	13,49	13,49	36,65	7,51	7,51
Distrito Federal	15,40	23,82	23,82	9,84	10,55	10,55	-15,52	8,30	8,30	48,20	40,08	40,08	6,03	7,27	7,27

Fonte: IBGE, Diretoria de Pesquisas, Coordenação de Serviços e Comércio.

(1) Inclui as atividades de Veículos e de Material de construção, além daquelas que compõem o varejo.

(2) Base: Igual mês do ano anterior = 100

(3) Base no ano: Igual período do ano anterior =100

Base 12 meses: 12 meses imediatamente anteriores aos 12 últimos meses = 100

PESQUISA MENSAL DE COMÉRCIO - PMC

Tabela 10 - Variação de volume de vendas no comércio varejista ampliado (1), por atividade e Unidade da Federação (Conclusão)

Mês: dez/2005

Unidade da Federação	Veículos, motocicletas, partes e peças			Material de construção		
	Mensal (2)	Acumulada (3)		Mensal (2)	Acumulada (3)	
		no ano	12 Meses		no ano	12 Meses
Brasil	0,87	1,58	1,58	-5,58	-6,06	-6,06
Ceará	20,66	11,05	11,05	1,06	10,33	10,33
Pernambuco	39,22	25,60	25,60	4,74	5,93	5,93
Bahia	10,78	9,65	9,65	-5,75	-6,07	-6,07
Minas Gerais	-21,29	-12,10	-12,10	-5,92	-4,24	-4,24
Espirito Santo	38,23	33,88	33,88	-0,72	-5,33	-5,33
Rio de Janeiro	-11,53	-0,05	-0,05	-12,63	-8,15	-8,15
São Paulo	0,67	0,60	0,60	-11,58	-12,63	-12,63
Paraná	-8,29	-6,01	-6,01	10,67	11,50	11,50
Santa Catarina	5,47	-0,47	-0,47	-12,37	-13,61	-13,61
Rio Grande do Sul	-11,83	-9,76	-9,76	-8,25	-11,02	-11,02
Goiás	0,13	4,55	4,55	8,98	11,15	11,15
Distrito Federal	38,08	19,02	19,02	6,53	0,53	0,53

Fonte: IBGE, Diretoria de Pesquisas, Coordenação de Serviços e Comércio.

(1) Inclui as atividades de Veículos e de Material de construção, além daquelas que compõem o varejo.

(2) Base: Igual mês do ano anterior = 100

(3) Base no ano: Igual período do ano anterior =100

Base 12 meses: 12 meses imediatamente anteriores aos 12 últimos meses = 100

PESQUISA MENSAL DE COMÉRCIO - PMC

Tabela 11 - Índice de volume de vendas no comércio varejista ampliado (1), por Unidade da Federação

Mês: dez/2005

Unidade da Federação	Comércio Varejista Ampliado												
	dez/04	jan/05	fev/05	mar/05	abr/05	mai/05	jun/05	jul/05	ago/05	set/05	out/05	nov/05	dez/05
Brasil	146,46	108,49	96,78	113,36	108,36	111,88	111,06	112,75	116,97	110,87	115,19	118,17	150,62
Rondônia	168,82	103,33	116,97	134,80	134,79	146,71	139,15	140,47	145,34	139,11	147,59	152,99	205,48
Acre	173,85	122,48	136,91	157,68	156,31	159,00	165,79	165,41	170,64	161,92	163,48	155,89	204,78
Amazonas	182,62	119,71	119,54	137,33	136,62	146,16	146,04	153,10	156,19	145,29	153,81	156,98	221,15
Roraima	111,55	84,49	86,38	99,19	97,56	97,53	91,81	97,04	107,27	106,03	111,87	114,57	146,39
Pará	171,28	106,99	109,89	125,09	123,85	131,37	128,53	130,15	140,49	134,44	138,24	136,50	199,94
Amapá	169,22	96,54	92,49	101,93	100,11	111,34	109,47	119,80	125,06	116,19	114,17	116,15	171,88
Tocantins	132,50	104,38	118,82	133,01	131,50	145,22	147,42	142,64	151,60	140,74	142,78	138,42	186,05
Maranhão	171,32	117,90	109,30	123,94	123,51	130,69	131,63	147,63	151,28	139,02	141,39	153,93	210,45
Piauí	143,01	105,09	104,95	117,76	117,15	124,18	125,84	134,43	137,96	126,84	126,47	131,07	186,76
Ceará	154,64	110,41	98,13	111,38	113,50	121,81	123,31	133,07	132,35	126,78	127,66	133,88	173,53
Rio G. do Norte	159,90	114,85	114,38	129,16	125,96	129,65	131,55	138,24	143,96	138,92	142,43	151,96	207,10
Paraíba	167,78	113,54	104,00	120,57	120,12	129,12	126,31	133,66	139,85	128,95	132,99	139,89	206,32
Pernambuco	156,91	110,15	107,50	125,11	119,05	124,25	116,68	122,89	130,19	123,44	127,38	132,47	180,77
Alagoas	175,52	123,00	119,54	137,75	127,73	130,37	130,29	163,28	144,90	135,20	140,81	144,36	195,77
Sergipe	152,74	112,12	117,27	127,61	122,72	132,60	129,43	128,95	139,02	132,12	148,89	147,83	202,81
Bahia	152,40	114,00	98,07	113,98	112,54	115,59	114,70	116,74	123,66	115,01	117,66	120,32	161,64
Minas Gerais	145,61	112,10	90,93	110,49	105,24	107,67	107,52	109,63	112,49	108,44	111,01	112,80	139,63
Espirito Santo	152,77	118,23	113,82	131,50	125,58	128,64	127,87	134,57	138,68	138,30	142,25	138,06	184,40
Rio de Janeiro	146,19	105,05	94,56	111,32	104,36	109,11	107,01	108,83	111,75	104,70	108,53	110,82	147,82
São Paulo	140,03	106,03	91,93	109,08	104,13	107,29	107,44	107,26	113,85	107,61	112,01	116,40	141,15
Paraná	144,35	109,82	99,03	116,47	107,47	108,90	107,44	111,01	108,33	102,59	109,24	108,18	139,78
Santa Catarina	163,28	119,22	104,36	116,51	114,80	117,15	117,25	115,86	116,69	116,03	122,54	122,38	164,76
Rio Grande do Sul	153,19	105,65	96,42	111,40	105,43	106,28	104,73	105,32	105,65	98,18	103,94	107,81	142,03
Mato Grosso do Sul	144,97	110,56	103,07	119,99	114,90	119,01	114,90	119,42	120,71	116,64	114,88	114,38	147,02
Mato Grosso	143,84	108,97	112,37	123,42	117,82	125,02	120,65	122,28	129,69	126,41	124,37	119,88	146,66
Goiás	138,63	110,67	107,78	121,96	117,55	125,07	123,88	125,21	129,67	121,23	124,10	123,80	157,29
Distrito Federal	147,45	111,68	110,40	126,73	122,18	126,73	123,32	127,82	133,11	128,12	136,12	140,03	177,69

Fonte: IBGE, Diretoria de Pesquisas, Coordenação de Serviços e Comércio.

(1) Inclui as atividades de Veículos e de Material de construção, além daquelas que compõem o varejo.

Índice de Base Fixa: 2003 = 100

**PESQUISA MENSAL DE COMÉRCIO - PMC**

**Tabela 13 - Índice e variação de receita nominal de vendas no comércio varejista ampliado (1), por Unidade da Federação**

Mês: dez/2005

Unidade da Federação	Índice de receita (2)	Variação				
		Mensal (3)			Acumulada (4)	
		out/05	nov/05	dez/05	no ano	12 Meses
Brasil	170,98	6,20	7,69	6,07	9,56	9,56
Rondônia	232,97	24,17	31,08	27,81	24,58	24,58
Acre	232,87	32,27	41,86	23,91	39,18	39,18
Amazonas	255,07	25,93	27,26	27,31	31,89	31,89
Roraima	171,08	29,98	30,92	39,04	16,95	16,95
Pará	229,26	30,76	32,07	22,57	31,07	31,07
Amapá	198,52	13,64	13,79	7,57	16,27	16,27
Tocantins	217,02	38,35	37,98	45,49	40,54	40,54
Maranhão	237,83	27,77	36,36	27,18	28,91	28,91
Piauí	209,53	31,85	29,51	34,38	30,16	30,16
Ceará	196,36	20,34	23,68	15,64	21,49	21,49
Rio G. do Norte	233,44	30,32	34,10	32,51	30,83	30,83
Paraíba	236,45	29,45	27,43	28,67	28,67	28,67
Pernambuco	208,30	24,90	21,14	20,99	24,21	24,21
Alagoas	224,56	24,27	20,14	16,62	30,73	30,73
Sergipe	236,31	44,16	43,04	39,28	34,48	34,48
Bahia	178,73	8,20	8,14	8,30	12,23	12,23
Minas Gerais	158,47	0,82	2,06	-1,48	5,29	5,29
Espirito Santo	206,76	22,70	18,50	23,50	23,93	23,93
Rio de Janeiro	165,02	3,23	5,15	3,45	7,85	7,85
São Paulo	160,22	4,77	6,60	3,84	6,70	6,70
Paraná	160,55	0,74	0,95	0,92	5,42	5,42
Santa Catarina	188,56	1,08	2,41	4,77	8,37	8,37
Rio Grande do Sul	160,68	-6,33	-1,97	-4,60	1,53	1,53
Mato Grosso do Sul	172,65	5,23	7,95	4,70	12,11	12,11
Mato Grosso	170,72	0,72	2,21	4,75	8,99	8,99
Goiás	183,31	13,70	12,42	16,76	19,86	19,86
Distrito Federal	201,65	23,91	21,32	25,24	20,80	20,80

Fonte: IBGE, Diretoria de Pesquisas, Coordenação de Serviços e Comércio.

(1) Inclui as atividades de Veículos e de Material de construção, além daquelas que compõem o varejo.

(2) Base: 2003 = 100

(3) Base: Igual mês do ano anterior = 100

(4) Base no ano: Igual período do ano anterior = 100

Base 12 meses: 12 meses imediatamente anteriores aos 12 últimos meses = 100

PESQUISA MENSAL DE COMÉRCIO - PMC

Tabela 14 - Variação de receita nominal de vendas no comércio varejista ampliado (1), por atividade e Unidade da Federação (Continua)

Mês: dez/2005

Unidade da Federação	Comércio varejista ampliado			Combustíveis e lubrificantes			Hipermercados, supermercados, produtos alimentícios, bebidas e fumo						Tecidos, vestuário e calçados		
	Mensal (2)	Acumulada (2)		Mensal (2)	Acumulada (2)		Total			Hipermercados e Supermercados			Mensal (2)	Acumulada (2)	
		no ano	12 Meses		no ano	12 Meses	Mensal (2)	no ano	12 Meses	Mensal (2)	no ano	12 Meses		no ano	12 Meses
Brasil	6,07	9,56	9,56	-1,07	5,65	5,65	1,67	5,34	5,34	0,71	4,37	4,37	15,58	14,94	14,94
Ceará	15,64	21,49	21,49	20,21	22,44	22,44	12,65	16,87	16,87	9,49	13,52	13,52	10,84	19,35	19,35
Pernambuco	20,99	24,21	24,21	31,64	33,36	33,36	9,70	16,50	16,50	7,33	13,81	13,81	19,97	17,33	17,33
Bahia	8,30	12,23	12,23	-14,90	-2,48	-2,48	3,49	6,45	6,45	4,98	5,28	5,28	24,93	27,03	27,03
Minas Gerais	-1,48	5,29	5,29	-12,80	0,04	0,04	1,26	5,40	5,40	-0,88	3,58	3,58	10,72	12,89	12,89
Espirito Santo	23,50	23,93	23,93	8,53	7,63	7,63	15,07	16,25	16,25	14,61	16,01	16,01	4,18	7,02	7,02
Rio de Janeiro	3,45	7,85	7,85	-17,74	-2,45	-2,45	-0,15	5,76	5,76	-2,39	3,92	3,92	19,49	13,96	13,96
São Paulo	3,84	6,70	6,70	-0,45	4,00	4,00	-0,97	1,78	1,78	-1,01	1,53	1,53	15,13	14,42	14,42
Paraná	0,92	5,42	5,42	6,59	11,00	11,00	-10,31	-5,06	-5,06	-11,36	-5,88	-5,88	21,01	11,55	11,55
Santa Catarina	4,77	8,37	8,37	-4,25	1,85	1,85	0,50	7,98	7,98	-0,28	7,61	7,61	15,08	22,37	22,37
Rio Grande do Sul	-4,60	1,53	1,53	-11,70	-4,58	-4,58	-7,38	2,71	2,71	-8,65	1,58	1,58	-5,31	-0,47	-0,47
Goiás	16,76	19,86	19,86	18,46	28,78	28,78	28,67	21,51	21,51	28,36	21,47	21,47	19,40	21,90	21,90
Distrito Federal	25,24	20,80	20,80	5,62	7,53	7,53	29,59	19,50	19,50	29,87	19,16	19,16	21,16	27,40	27,40

Fonte: IBGE, Diretoria de Pesquisas, Coordenação de Serviços e Comércio.

(1) Inclui as atividades de Veículos e de Material de construção, além daquelas que compõem o varejo.

(2) Base: Igual mês do ano anterior = 100

(3) Base no ano: Igual período do ano anterior =100

Base 12 meses: 12 meses imediatamente anteriores aos 12 últimos meses = 100



PESQUISA MENSAL DE COMÉRCIO - PMC

Tabela 14 - Variação de receita nominal de vendas no comércio varejista ampliado (1), por atividade e Unidade da Federação (Continua)

Mês: dez/2005

Unidade da Federação	Móveis e eletrodomésticos			Artigos farmacêuticos, médicos, ortopédicos, de perfumaria e cosméticos			Livros, jornais, revistas e papelaria			Equipamentos e materiais para escritório, informática e comunicação			Outros artigos de uso pessoal e doméstico		
	Mensal (2)	Acumulada (3)		Mensal (2)	Acumulada (3)		Mensal (2)	Acumulada (3)		Mensal (2)	Acumulada (3)		Mensal (2)	Acumulada (3)	
		do ano	12 Meses		do ano	12 Meses		do ano	12 Meses		do ano	12 Meses			
Brasil	11,68	21,45	21,45	14,47	12,32	12,32	2,70	8,00	8,00	77,31	46,48	46,48	22,42	22,60	22,60
Ceará	14,10	34,91	34,91	12,31	12,23	12,23	3,16	21,97	21,97	204,66	156,84	156,84	11,17	23,51	23,51
Pernambuco	20,47	38,02	38,02	14,68	9,62	9,62	-7,59	17,85	17,85	177,91	127,10	127,10	3,55	7,18	7,18
Bahia	27,27	43,79	43,79	24,88	16,66	16,66	22,96	11,98	11,98	85,95	54,85	54,85	18,26	18,61	18,61
Minas Gerais	21,12	32,49	32,49	7,88	9,86	9,86	0,87	3,17	3,17	111,45	35,85	35,85	18,25	31,73	31,73
Espirito Santo	41,69	38,14	38,14	10,40	18,13	18,13	22,62	27,14	27,14	107,34	48,98	48,98	20,98	9,00	9,00
Rio de Janeiro	3,88	14,36	14,36	12,20	7,76	7,76	1,92	5,45	5,45	167,32	75,73	75,73	34,23	18,72	18,72
São Paulo	8,71	19,01	19,01	10,34	10,19	10,19	-2,06	4,20	4,20	93,79	56,62	56,62	19,06	21,96	21,96
Paraná	10,39	19,10	19,10	16,15	15,77	15,77	-3,98	5,65	5,65	199,92	70,67	70,67	21,07	23,77	23,77
Santa Catarina	3,55	16,31	16,31	33,48	18,78	18,78	25,87	25,70	25,70	36,50	19,30	19,30	40,51	36,04	36,04
Rio Grande do Sul	0,35	5,88	5,88	10,83	9,70	9,70	10,51	12,61	12,61	18,91	19,17	19,17	19,04	26,09	26,09
Goiás	19,33	23,63	23,63	51,75	29,27	29,27	22,83	20,91	20,91	27,73	12,81	12,81	46,02	15,35	15,35
Distrito Federal	17,94	27,17	27,17	18,60	18,52	18,52	-12,87	9,79	9,79	27,98	26,98	26,98	12,10	13,89	13,89

Fonte: IBGE, Diretoria de Pesquisas, Coordenação de Serviços e Comércio.

(1) Inclui as atividades de Veículos e de Material de construção, além daquelas que compõem o varejo.

(2) Base: Igual mês do ano anterior = 100

(3) Base no ano: Igual período do ano anterior = 100

Base 12 meses: 12 meses imediatamente anteriores aos 12 últimos meses = 100

PESQUISA MENSAL DE COMÉRCIO - PMC

Tabela 14 - Variação de receita nominal de vendas no comércio varejista ampliado (1), por atividade e Unidade da Federação (Conclusão)

Mês: dez/2005

Unidade da Federação	Veículos, motocicletas, partes e peças			Material de construção		
	Mensal (2)	Acumulada (3)		Mensal (2)	Acumulada (3)	
		no ano	12 Meses		no ano	12 Meses
Brasil	3,91	9,59	9,59	0,23	4,38	4,38
Ceará	24,33	21,40	21,40	7,68	21,91	21,91
Pernambuco	42,85	36,11	36,11	10,81	18,43	18,43
Bahia	12,24	16,85	16,85	0,39	5,27	5,27
Minas Gerais	-17,59	-4,48	-4,48	-0,42	6,89	6,89
Espirito Santo	41,85	43,27	43,27	8,26	7,23	7,23
Rio de Janeiro	-9,12	6,66	6,66	-7,98	1,50	1,50
São Paulo	3,48	8,06	8,06	-6,69	-2,98	-2,98
Paraná	-5,38	2,53	2,53	19,35	24,37	24,37
Santa Catarina	8,80	8,24	8,24	-6,46	-3,37	-3,37
Rio Grande do Sul	-10,45	-3,28	-3,28	-0,56	-0,02	-0,02
Goiás	2,84	14,64	14,64	13,83	20,29	20,29
Distrito Federal	45,27	30,48	30,48	10,35	8,84	8,84

Fonte: IBGE, Diretoria de Pesquisas, Coordenação de Serviços e Comércio.

(1) Inclui as atividades de Veículos e de Material de construção, além daquelas que compõem o varejo.

(2) Base: Igual mês do ano anterior = 100

(3) Base no ano: Igual período do ano anterior =100

Base 12 meses: 12 meses imediatamente anteriores aos 12 últimos meses = 100

PESQUISA MENSAL DE COMÉRCIO - PMC

Tabela 15 - Índice de receita nominal de vendas no comércio varejista ampliado (1), por Unidade da Federação

Mês: dez/2005

Unidade da Federação	Comércio varejista ampliado												
	dez/04	jan/05	fev/05	mar/05	abr/05	mai/05	jun/05	jul/05	ago/05	set/05	out/05	nov/05	dez/05
Brasil	161,19	120,73	107,53	126,46	121,94	126,38	125,21	126,86	131,70	124,87	130,60	134,56	170,98
Rondônia	182,28	113,34	129,23	150,01	150,29	162,69	155,88	157,48	163,54	157,67	167,13	175,46	232,97
Acre	187,93	134,71	151,17	175,20	173,99	177,21	185,55	186,36	193,00	183,33	185,34	178,03	232,87
Amazonas	200,36	133,12	133,41	154,29	154,02	165,24	165,67	173,84	178,06	166,60	177,12	181,99	255,07
Roraima	123,04	94,05	96,87	112,26	111,09	111,09	104,37	110,24	122,97	123,17	131,00	134,69	171,08
Pará	187,04	118,38	122,43	139,94	139,44	148,55	145,51	147,52	159,73	153,01	157,85	157,24	229,26
Amapá	184,55	106,93	103,11	114,90	112,99	125,82	124,46	136,12	142,99	133,42	131,57	134,81	198,52
Tocantins	149,17	119,72	136,87	153,78	154,23	167,78	170,23	165,65	176,16	161,59	166,05	162,23	217,02
Maranhão	187,00	130,37	120,89	138,76	139,20	147,45	148,05	165,97	170,51	157,75	161,84	174,92	237,83
Piauí	155,92	115,60	115,39	130,48	130,81	139,15	140,16	149,88	153,49	141,84	142,13	146,98	209,53
Ceará	169,80	122,79	109,18	125,07	127,91	137,76	138,78	149,82	149,03	143,32	144,75	151,41	196,36
Rio G. do Norte	176,17	128,00	126,43	144,98	141,95	146,15	146,97	154,53	161,48	157,23	162,20	172,30	233,44
Paraíba	183,76	125,78	114,89	133,40	134,41	144,83	142,62	150,97	157,78	146,10	151,29	159,97	236,45
Pernambuco	172,16	121,89	119,10	139,42	133,95	140,31	132,89	139,69	148,08	140,71	145,77	152,22	208,30
Alagoas	192,55	135,83	132,72	153,18	143,43	146,69	147,92	186,98	164,01	153,97	160,65	165,34	224,56
Sergipe	169,67	125,89	131,93	144,17	140,02	151,18	149,66	148,74	160,07	153,35	172,12	172,62	236,31
Bahia	165,03	124,40	106,66	123,41	121,87	126,37	125,77	127,31	134,49	125,99	130,26	133,75	178,73
Minas Gerais	160,84	125,24	101,56	123,61	118,67	121,77	121,29	123,58	126,77	122,28	125,71	128,18	158,47
Espírito Santo	167,41	130,01	125,32	145,34	139,57	144,32	142,87	149,43	154,18	153,36	158,74	154,93	206,76
Rio de Janeiro	159,52	115,06	103,67	122,39	115,38	121,73	119,05	120,19	123,29	115,02	119,86	123,26	165,02
São Paulo	154,30	118,52	102,20	121,71	117,32	121,57	121,69	120,90	128,48	121,61	127,57	132,85	160,22
Paraná	159,08	122,10	110,42	131,32	122,15	123,82	120,84	125,74	123,13	116,64	124,57	124,91	160,55
Santa Catarina	179,98	132,46	115,85	131,06	130,33	132,76	131,13	130,63	132,22	131,43	139,31	141,08	188,56
Rio Grande do Sul	168,43	117,18	107,20	123,99	119,21	120,49	118,51	118,77	119,27	110,61	117,83	122,52	160,68
Mato Grosso do Sul	164,90	127,31	117,61	137,06	133,31	136,11	130,81	137,59	138,76	133,09	132,68	133,72	172,65
Mato Grosso	162,98	125,30	128,92	140,96	136,92	141,90	136,17	139,89	148,41	142,76	143,04	140,08	170,72
Goiás	156,99	126,58	123,61	140,16	136,90	144,14	142,71	144,94	150,42	139,48	143,91	144,51	183,31
Distrito Federal	161,01	122,61	122,11	140,89	135,93	142,20	138,20	142,76	148,65	142,29	152,92	157,52	201,65

Fonte: IBGE, Diretoria de Pesquisas, Coordenação de Serviços e Comércio.

(1) Inclui as atividades de Veículos e de Material de construção, além daquelas que compõem o varejo.

Índice Base Fixa: 2000 = 100