

# **Indicadores IBGE**

Pesquisa Mensal de Comércio

**Agosto 2005**

**Instituto Brasileiro de Geografia e Estatística - IBGE**

---

Ministro do Planejamento, Orçamento e Gestão  
Paulo Bernardo Silva

**INSTITUTO BRASILEIRO DE  
GEOGRAFIA E ESTATÍSTICA - IBGE**

Presidente

Eduardo Pereira Nunes

Diretor Executivo

Sérgio da Costa Côrtes

**ÓRGÃOS ESPECÍFICOS SINGULARES**

Diretoria de Pesquisas

Wasmália Socorro Barata Bivar

Diretoria de Geociências

Guido Gelli

Diretoria de Informática

Luiz Fernando Pinto Mariano

Centro de Documentação e Disseminação de Informações

David Wu Tai

Escola Nacional de Ciências Estatísticas

Pedro Luis do Nascimento Silva

**UNIDADE RESPONSÁVEL**

Diretoria de Pesquisas

Coordenação das Estatísticas Econômicas

Magdalena Sophia Cronemberger Goes

Coordenação de Serviços e Comércio

Vânia Maria Carelli Prata

**EQUIPE DE REDAÇÃO**

Redatores: Nilo Lopes de Macedo

Reinaldo Silva Pereira

Editoração: Gilmar da Costa Gonçalves

## **Indicadores IBGE**

Plano de divulgação:

Pesquisa mensal de emprego

Estatística da produção agropecuária

Pesquisa industrial mensal: produção física Brasil

Pesquisa industrial mensal: produção física regional

Pesquisa industrial mensal: emprego e salário

Pesquisa mensal de comércio

Sistema nacional de índices de preços ao consumidor: IPCA-E

Sistema nacional de índices de preços ao consumidor: INPC - IPCA

Sistema nacional de pesquisa de custos e índices da construção civil

Contas nacionais trimestrais: indicadores de volume

Contas nacionais trimestrais: indicadores de volume e valores correntes

Iniciado em 1982, com a divulgação de indicadores sobre trabalho e rendimento, indústria e preços, o periódico **Indicadores IBGE** incorporou no decorrer da década de 80 informações sobre agropecuária e produto interno bruto. A partir de 1991, foi subdividido em fascículos por assuntos específicos, que incluem tabelas de resultados, comentários e notas metodológicas. As informações apresentadas estão disponíveis em diferentes níveis geográficos: nacional, regional e metropolitano, variando por fascículo.

## NOTAS METODOLÓGICAS

A Pesquisa Mensal de Comércio - PMC tem como objetivo produzir indicadores que permitam acompanhar a evolução conjuntural do comércio varejista e de seus principais segmentos.

A partir de janeiro de 2004, o Sistema de Índices do Comércio Varejista, em relação à série divulgada até dezembro de 2003, apresenta os seguintes aprimoramentos:

- Expande a abrangência dos indicadores, passando a incluir o comércio de material de construção.
- Passa a divulgar o índice do Comércio Varejista Ampliado, que agrega, aos índices do varejo, as atividades “Veículos, motocicletas, partes e peças” e “Material de construção”.
- Desagrega as estatísticas classificadas anteriormente como “Demais artigos de uso pessoal e doméstico” nas seguintes atividades: “Artigos farmacêuticos, médicos, ortopédicos, de perfumaria e cosméticos”, “Equipamentos e materiais para escritório, informática e comunicação”, “Livros, jornais, revistas e papelaria” e “Outros artigos de uso pessoal e doméstico”.
- Amplia a amostra de 5.000 empresas informantes para 9.000 empresas.
- Na série completa dos índices (série encadeada): os índices de janeiro de 2000 até dezembro de 2003 têm por **período de base** o ano de 2000. Os índices de janeiro de 2004 em diante têm por período de base o ano 2003.
- A série encadeada desde janeiro de 2000, tem como **período de referência**, único, a média mensal dos índices de 2003=100.

### I – CARACTERÍSTICAS DA PESQUISA

- **Âmbito** – No estágio atual da PMC são investigadas empresas comerciais que possuam 20 ou mais pessoas ocupadas, cuja receita bruta provenha, predominantemente da atividade comercial varejista e estar sediada no território nacional e, em particular, para as Unidades da Federação da Região Norte (Rondônia, Roraima, Acre, Amazonas, Pará, Amapá e Tocantins), são consideradas apenas aquelas que estão sediadas nos municípios das capitais.
- **Abrangência** – A PMC abrange dez grupos de atividades cuja correspondência com a Classificação Nacional de Atividades Econômicas (CNAE), está indicada no Quadro I abaixo. Deste total, oito segmentos têm receitas geradas predominantemente na atividade varejista e dois (Veículos e motos, partes e peças e Material de construção), abarcam varejo e atacado.

Descrição da Atividade	Código CNAE
Combustíveis e lubrificantes	5050
Supermercados, hipermercados, produtos alimentícios, bebidas e fumo	5211, 5212, 5213, 5214, 5221, 5222, 5223, 5224 e 5229
Tecidos, vestuário e calçados	5231, 5232 e 5233
Móveis e eletrodomésticos	5242 e 5243
Artigos farmacêuticos, médicos, Ortopédicos, de perfumaria e cosméticos	5241
Equipamentos e materiais para escritório, Informática e de comunicação	5245
Livros, jornais, revistas e papelaria	5246
Outros artigos de uso pessoal e doméstico	5215 e 5249
Veículos e motocicletas, partes e peças	5010, 5030 e 5041
Material de construção	5153 e 5244

- **Unidade de Investigação** – A empresa, definida como entidade jurídica caracterizada por firma ou razão social, inscrita no Cadastro Nacional de Pessoa Jurídica (CNPJ), é a unidade básica de informação da PMC.
- **Variável Investigada** – É a receita bruta de revenda, Total e por Unidade da Federação, definida no âmbito da empresa como a receita bruta mensal proveniente da revenda de mercadorias, não deduzidos os impostos incidentes e nem as vendas canceladas, abatimentos e impostos incondicionais. Não estão incluídas as receitas financeiras e não-operacionais.
- **Amostra** – Com base na Pesquisa Anual de Comércio 2002 e dentro do âmbito e da abrangência previamente definidas, foram selecionadas cerca de 9 000 empresas distribuídas nas 27 Unidades da Federação.

## II – CONSTRUÇÃO DE INDICADORES

- **Séries nominal e de volume** – A partir da receita bruta de revenda investigada são construídos indicadores para duas variáveis: *Receita Nominal de Vendas* e *Volume de Vendas*. Esta última resulta da deflação dos valores nominais correntes por índices de preços específicos para cada grupo de atividade, e para cada Unidade da Federação, construídos a partir dos relativos de preços do IPCA e do Sistema Nacional de Pesquisa de Custos e Índices da Construção Civil - SINAPI. Na construção dos índices de preços das UFs não cobertas pelo IPCA, foram usados os relativos de preços da área geográfica mais apropriada.
- **Divulgação dos resultados** – Os índices nominal e de volume de vendas são divulgados dentro do seguinte quadro esquemático:
  - 1– *Índice de Comércio Varejista* - Índice-síntese dos grupos de atividades relacionados abaixo, cujas receitas provêm preponderantemente da atividade do varejo. Divulgados para o Brasil e suas 27 Unidades da Federação.

- . Combustíveis e lubrificantes;
- . Supermercados, hipermercados, produtos alimentícios, bebidas e fumo;
- . Vestuário, calçados e tecidos;
- . Móveis e eletrodomésticos;
- . Artigos farmacêuticos, médicos, ortopédicos e de perfumaria e cosméticos;
- . Equipamentos e material para escritório, informática e comunicação;
- . Livros, jornais, revistas e papelaria;
- . Outros artigos de uso pessoal e doméstico

2- *Índices de Comércio Varejista por atividade* - Para os segmentos do varejo, relacionados acima, são divulgados índices em nível Brasil e 12 Unidades da Federação selecionadas: Ceará, Pernambuco, Bahia, Minas Gerais, Espírito Santo, Rio de Janeiro, São Paulo, Paraná, Santa Catarina, Rio Grande do Sul, Goiás e Distrito Federal. Neste nível de abrangência geográfica divulga-se, ainda, resultados para *Supermercados e hipermercados*, que corresponde a um detalhamento da atividade de “*Supermercados, hipermercados, produtos alimentícios, bebidas e fumo*”.

3 - *Índices de Comércio Varejista Ampliado* - Índice-síntese dos grupos de atividades que compõem o varejo e mais os segmentos de *Veículos e motocicletas, partes e peças* e de *Material de construção*. Divulgados para o Brasil e suas 27 Unidades da Federação.

4 - *Índices de Comércio Varejista Ampliado por atividade* - Para todas as atividades relacionadas no item 1 além de *Veículos e motos, partes e peças* e de *Material de construção* são calculados índices para o Brasil e as 12 Unidades da Federação citadas no item 2.

- **Tipos de índices** - São divulgados quatro tipos de índices :

**ÍNDICE DE BASE FIXA:** Compara os níveis nominais e de volume da Receita Bruta de Revenda do mês com a média mensal obtida no ano de 2003.

**ÍNDICE MENSAL:** Compara os índices nominais e de volume da Receita Bruta de Revenda do mês com os obtidos em igual mês do ano anterior;

**ÍNDICE ACUMULADO NO ANO:** Compara os índices acumulados nominais e de volume da Receita Bruta de Revenda de janeiro até o mês do índice com os de igual período do ano anterior;

**ÍNDICE ACUMULADO DE 12 MESES:** Compara os índices acumulados nominais e de volume da Receita Bruta de Revenda dos últimos 12 meses com os de igual período imediatamente anterior.

### III – ENCADEAMENTO

O IBGE encadeou a série de Índices de Base Fixa que encerrou em dezembro de 2003 (base 2000 = 100) com a série que se inicia em janeiro de 2004 (base 2003 = 100). A série encadeada tem como referência a média mensal de 2003 = 100. Este procedimento não altera as séries dos Índices Mensal, Acumulado no Ano e Acumulado de 12 meses já publicadas.

A série encadeada é, pois, uma série histórica de índices de volume com período de base **móvel**. Esta mudança traz como vantagem o uso de uma estrutura de ponderação mais atualizada, pois incorpora as mudanças nos preços relativos.

### IV – SÉRIES DA PMC AJUSTADAS SAZONALMENTE

As séries da PMC ajustadas sazonalmente consideram os fatores sazonais, o efeito calendário, os feriados de Carnaval, Páscoa e Corpus Christi além da identificação de outliers. Os cálculos são feitos utilizando-se o software X12 ARIMA, do U.S. Census Bureau. A modelagem foi definida com série de 5 anos da pesquisa (janeiro de 2000 a dezembro de 2004) e permanecerá inalterada até a divulgação do resultado de dezembro de 2005. Para os feriados de Carnaval e Corpus Christi utilizou-se o programa “genhol.exe”, disponibilizado pelo U.S. Census Bureau, de modo a gerar a matriz de coeficientes de regressão. Os modelos adotados nas séries divulgadas são:

### VOLUME DE VENDAS

ATIVIDADE	DECOMPOSIÇÃO	MODELO ARIMA	REGRESSÃO (REGARIMA)
Brasil	Multiplicativo	(210) (011)	Carnaval, Corpus Christi, Páscoa[1] e efeito calendário (TD)
Produtos alimentícios, bebidas e fumo	Multiplicativo	(011) (011)	Corpus Christi, Páscoa[1] e efeito calendário (TD)
Combustíveis	Multiplicativo	(012) (011)	Carnaval
Tecidos, vestuário e calçados	Multiplicativo	(210) (011)	Carnaval e Corpus Christi
Móveis e eletrodomésticos	Multiplicativo	(012) (011)	Carnaval, Páscoa[15]
Super e Hipermercados	Multiplicativo	(210) (011)	Carnaval, Corpus Christi, Páscoa[8] e efeito calendário (TD)
Automóveis, motocicletas, partes e peças	Multiplicativo	(011) (011)	Carnaval, Páscoa[15] e efeito calendário (TD)

UF	DECOMPOSIÇÃO	MODELO ARIMA	REGRESSÃO(REGARIMA)
Acre	Multiplicativo	(2 1 0) (0 1 1)	-
Alagoas	Multiplicativo	(0 1 2) (0 1 1)	Carnaval e Corpus Christi
Amapá	Multiplicativo	(0 1 2) (0 1 1)	-
Amazonas	Multiplicativo	(2 1 0)(0 1 1)	Carnaval e Corpus Christi
Bahia	Multiplicativo	(0 1 1) (0 1 1)	Carnaval e efeito calendário (TD)
Ceará	Multiplicativo	(2 1 0) (0 1 1)	Carnaval, Corpus Christi e efeito calendário (TD)
Distrito Federal	Multiplicativo	(0 1 2) (0 1 1)	Carnaval e Corpus Christi
Espírito Santo	Multiplicativo	(0 1 1) (0 1 1)	Carnaval, Páscoa[15] e efeito calendário (TD)
Goiás	Multiplicativo	(2 1 2) (0 1 1)	Carnaval e Páscoa[1]
Maranhão	Multiplicativo	(2 1 0) (0 1 1)	Carnaval e efeito calendário (TD)
Minas Gerais	Multiplicativo	(0 1 2) (0 1 1)	Carnaval, Corpus Christi, Páscoa[8] e efeito calendário (TD)
Mato Grosso	Multiplicativo	(2 1 0) (0 1 1)	Corpus Christi e efeito calendário (TD)
Mato Grosso do Sul	Multiplicativo	(0 1 2) (0 1 1)	Carnaval e efeito calendário (TD)
Pará	Multiplicativo	(2 1 2) (0 1 1)	Carnaval e Corpus Christi
Paraíba	Multiplicativo	(2 1 2) (0 1 1)	Carnaval
Paraná	Multiplicativo	(0 1 1) (0 1 1)	Páscoa[15] e efeito calendário (TD)
Pernambuco	Multiplicativo	(0 1 2) (0 1 1)	Carnaval
Piauí	Multiplicativo	(0 1 2) (0 1 1)	Páscoa[8] e efeito calendário (TD)
Rio Grande do Norte	Multiplicativo	(2 1 2) (0 1 1)	Carnaval e Corpus Christi
Rio Grande do Sul	Multiplicativo	(0 1 2) (0 1 1)	Carnaval, Corpus Christi e efeito calendário (TD)
Rio de Janeiro	Multiplicativo	(2 1 2) (0 1 1)	Carnaval, Corpus Christi e Páscoa[8]
Rondônia	Multiplicativo	(0 1 2) (0 1 1)	Carnaval, Corpus Christi e Páscoa[15]
Roraima	Multiplicativo	(0 1 1) (0 1 1)	-
Santa Catarina	Multiplicativo	(2 1 0) (0 1 1)	Carnaval, Corpus Christi, Páscoa[15] e efeito calendário (TD)
Sergipe	Multiplicativo	(0 1 1) (0 1 1)	Páscoa[15]
São Paulo	Multiplicativo	(2 1 0) (0 1 1)	Carnaval, Corpus Christi, Páscoa[8] e efeito calendário (TD)
Tocantins	Multiplicativo	(0 1 1) (0 1 1)	-

### RECEITA NOMINAL DE VENDAS

ATIVIDADE	DECOMPOSIÇÃO	MODELO ARIMA	REGRESSÃO (REGARIMA)
Brasil	Multiplicativo	(012) (011)	Carnaval, Páscoa[8] e efeito calendário (TD)
Produtos alimentícios, bebidas e fumo	Multiplicativo	(011) (011)	Corpus Christi, Páscoa[1] e efeito calendário (TD)
Combustíveis	Multiplicativo	(012) (011)	Carnaval, Corpus Christi, Páscoa[1] e efeito calendário (TD)
Tecidos, vestuário e calçados	Multiplicativo	(011) (011)	Carnaval e efeito calendário (TD)
Móveis e eletrodomésticos	Multiplicativo	(011) (011)	Carnaval e Páscoa[15]
Super e Hipermercados	Multiplicativo	(012) (011)	Carnaval, Corpus Christi, Páscoa[8] e efeito calendário (TD)
Automóveis, motocicletas, partes e peças	Multiplicativo	(210) (011)	Carnaval, Corpus Christi, Páscoa[15] e efeito calendário (TD)



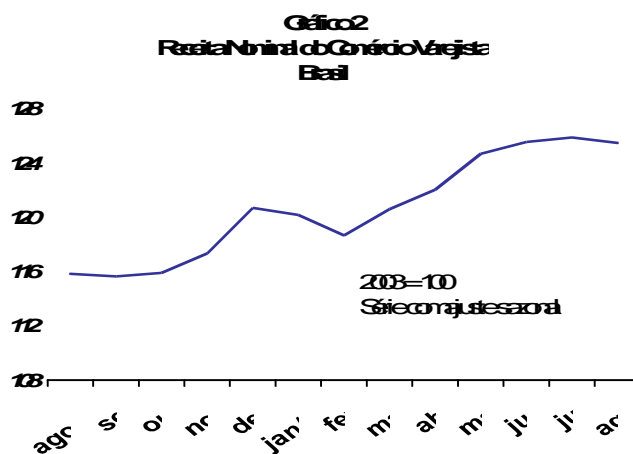
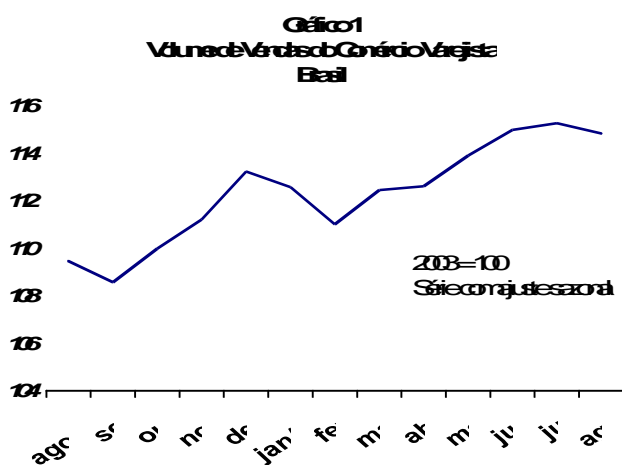
UF	DECOMPOSIÇÃO	MODELO ARIMA	REGRESSÃO(REGARIMA)
Acre	Multiplicativo	(2 1 2) (0 1 1)	-
Alagoas	Multiplicativo	(0 1 2) (0 1 1)	Carnaval e Corpus Christi
Amapá	Multiplicativo	(0 1 1) (0 1 2)	-
Amazonas	Multiplicativo	(0 1 1) (0 1 2)	Carnaval e Corpus Christi
Bahia	Multiplicativo	(0 1 1) (0 1 1)	Carnaval e efeito calendário (TD)
Ceará	Multiplicativo	(0 1 1) (0 1 2)	Carnaval, Corpus Christi e efeito calendário (TD)
Distrito Federal	Multiplicativo	(0 1 2) (0 1 1)	Carnaval e efeito calendário (TD)
Espírito Santo	Multiplicativo	(2 1 0) (0 1 1)	Carnaval, Páscoa[15] e efeito calendário (TD)
Goiás	Multiplicativo	(0 1 1) (0 1 2)	Carnaval e Corpus Christi
Maranhão	Multiplicativo	(0 1 1) (0 1 2)	Carnaval
Minas Gerais	Multiplicativo	(2 1 0) (0 1 1)	Carnaval, Corpus Christi, Páscoa[8] e efeito calendário (TD)
Mato Grosso	Multiplicativo	(2 1 0) (0 1 1)	Corpus Christi
Mato Grosso do Sul	Multiplicativo	(0 1 2) (0 1 1)	Carnaval e efeito calendário (TD)
Pará	Multiplicativo	(2 1 0) (0 1 1)	Carnaval
Paraíba	Multiplicativo	(0 1 1) (0 1 1)	Carnaval e outlier Dez 2004 (AO2004.DEC)
Paraná	Multiplicativo	(0 1 1) (0 1 2)	Páscoa[15] e efeito calendário (TD)
Pernambuco	Multiplicativo	(0 1 1) (0 1 1)	Carnaval e Corpus Christi
Piauí	Multiplicativo	(0 1 1) (0 1 2)	Carnaval e Páscoa[8]
Rio Grande do Norte	Multiplicativo	(2 1 2) (0 1 1)	Carnaval, Corpus Christi e Páscoa[15]
Rio Grande do Sul	Multiplicativo	(0 1 2) (0 1 1)	Carnaval, Corpus Christi e efeito calendário (TD)
Rio de Janeiro	Multiplicativo	(2 1 2) (0 1 1)	Carnaval, Corpus Christi e efeito calendário (TD)
Rondônia	Multiplicativo	(0 1 2) (0 1 1)	Carnaval, Corpus Christi e Páscoa[15]
Roraima	Multiplicativo	(0 1 2) (0 1 2)	Carnaval, Corpus Christi e efeito calendário (TD)
Santa Catarina	Multiplicativo	(0 1 1) (0 1 1)	Carnaval, Corpus Christi, Páscoa[8], efeito calendário (TD) e outlier Dez 2004 (AO2004.DEC)
Sergipe	Multiplicativo	(2 1 0) (0 1 1)	Carnaval, Corpus Christi e Páscoa[15]
São Paulo	Multiplicativo	(2 1 2) (0 1 1)	Carnaval, Corpus Christi e efeito calendário (TD)
Tocantins	Multiplicativo	(0 1 1) (0 1 2)	-

## V - OBSERVAÇÕES

- 1 - Os índices do mês poderão ser alterados na divulgação do mês subsequente, em virtude de retificações nos dados primários por parte dos informantes da pesquisa.
2. As atividades PMC não contempladas no ajuste sazonal (“Artigos farmacêuticos, médicos, ortopédicos, de perfumaria e cosméticos”, “Equipamentos e materiais para escritório, informática e comunicação”, “Livros, jornais, revistas e papelaria” e “Outros artigos de uso pessoal e doméstico”) serão publicadas quando as suas séries completarem 60 meses.

## COMENTÁRIOS

Em agosto/05, o **Comércio varejista** do País apresentou taxas de variação de -0,38% para o volume de vendas e de -0,32% na receita nominal na relação mês/mês anterior com ajuste sazonal, conforme evolução nos gráficos 1 e 2. Nas demais comparações (extraídas das séries sem ajustamento), as taxas para o volume de vendas foram de 6,47% sobre agosto/04; 4,86% no acumulado do ano; e 6,30% no acumulado dos últimos 12 meses. Já a receita nominal obteve taxas de 9,98% sobre igual mês de 2004; 11,27% no acumulado do ano; e 12,50% no acumulado dos últimos 12 meses (Tabelas 1 e 2).



O resultado negativo do volume de vendas na série com ajuste sazonal (-0,38%), é o primeiro ocorrido nos últimos seis meses. Ainda neste indicador, calculado para quatro das oito atividades que compõem o **Comércio varejista**, houve resultado negativo do volume de vendas apenas na atividade de *Tecidos, vestuário e calçados*, com variação de -2,37%. As demais atividades obtiveram os seguintes resultados: *Combustíveis e lubrificantes*, com 1,42%; *Hipermercados, supermercados, produtos alimentícios, bebidas e fumo* (0,53%); e *Móveis e eletrodomésticos* (0,03%) - Tabela 1.

Na relação agosto05/agosto04, sete das oito atividades do varejo registraram crescimento no volume de vendas, cujas taxas se estabeleceram em 4,07% para *Hipermercados, supermercados, produtos alimentícios, bebidas e fumo*; 16,61% para *Móveis e eletrodomésticos*; 10,51% para *Tecidos, vestuário e calçados*; 11,78% em *Artigos farmacêuticos, médicos, ortopédicos, de perfumaria e cosméticos*; 63,76% para *Equipamentos e material para escritório, informática e comunicação*; 6,45% em *Livros, jornais, revistas e papelaria*; e 16,31% para *Outros artigos de uso pessoal e doméstico*. A variação negativa ocorreu em *Combustíveis e lubrificantes*, com -5,96% - Tabela 1.

TABELA 1  
BRASIL - VOLUME DE VENDAS DO COMÉRCIO VAREJISTA E COMÉRCIO VAREJISTA AMPLIADO  
SEGUNDO GRUPOS DE ATIVIDADES PMC - 2005

ATIVIDADES	INDICADOR MÊS/MÊS (*)			INDICADOR MENSAL			ACUMULADO	
	Taxa de Variação			Taxa de Variação			Taxa de Variação	
	JUN	JUL	AGO	JUN	JUL	AGO	NO ANO	12 MESES
<b>COMÉRCIO VAREJISTA (**)</b>	0,95	0,24	-0,38	5,32	4,49	6,47	4,86	6,30
1 - Combustíveis e lubrificantes	1,94	-4,06	1,42	-6,31	-10,10	-5,96	-6,97	-3,94
2 - Hiper, supermercados, prods. alimentícios, bebidas e fumo	1,10	-0,24	0,53	3,45	3,29	4,07	3,44	5,59
2.1 - Super e hipermercados	1,16	-0,06	0,48	2,40	2,28	2,77	2,54	5,16
3 - Tecidos, vest. e calçados	-2,82	7,10	-2,37	1,31	7,22	10,51	3,77	3,25
4 - Móveis e eletrodomésticos	4,69	-2,64	0,03	21,37	16,73	16,61	18,86	19,84
5 - Artigos farmacêuticos, med., ortop. e de perfumaria	-	-	-	6,26	4,39	11,78	4,49	-
6 - Equip. e mat. para escritório informática e comunicação	-	-	-	51,73	59,94	63,76	43,60	-
7 - Livros, jornais, rev. e papelaria	-	-	-	-4,42	-1,22	6,45	1,50	-
8 - Outros arts. de uso pessoal e doméstico	-	-	-	14,64	13,80	16,31	13,76	-
<b>COMÉRCIO VAREJISTA AMPLIADO (***)</b>	-	-	-	3,07	0,63	5,47	3,35	-
9 - Veículos e motos, partes e peças	3,28	-0,41	1,82	0,49	-4,71	5,42	2,30	6,54
10- Material de Construção	-	-	-	-5,69	-10,97	-2,91	-5,54	-

Fonte: IBGE, Diretoria de Pesquisas, Coordenação de Serviços e Comércio.

(\*) Séries com ajuste sazonal

(\*\*) O indicador do comércio varejista é composto pelos resultados das atividades numeradas de 1 a 8.

(\*\*\*) O indicador do comércio varejista ampliado é composto pelos resultados das atividades numeradas de 1 a 10

Na composição da taxa mensal de agosto para o volume de vendas do **Comércio varejista**, o maior impacto positivo continuou sendo da atividade de *Móveis e eletrodomésticos*. Este segmento vem atingindo taxas de desempenho acima da média beneficiado pela manutenção de condições favoráveis do crédito direto ao consumidor e também pelos empréstimos pessoais consignados em folha. As variações acumuladas em agosto foram de 18,86% no ano e de 19,84% nos últimos 12 meses. Taxas estas, porém, que vêm se reduzindo nos últimos meses.

A atividade de *Hipermercados, supermercados, produtos alimentícios, bebidas e fumo*, cujo acréscimo no volume de vendas sobre agosto/04 foi de 4,07%, exerceu a segunda maior contribuição no crescimento do varejo este mês. Este resultado foi influenciado pela estabilidade no nível de ocupação e aumento no rendimento médio real pelo terceiro mês consecutivo, segundo a Pesquisa Mensal de Emprego – PME, para o total das seis regiões pesquisadas. Nos indicadores acumulados no ano e nos últimos 12 meses, o segmento registrou taxas de variação da ordem de 3,44% e 5,59%, respectivamente.

TABELA 2  
BRASIL - RECEITA NOMINAL DE VENDAS DO COMÉRCIO VAREJISTA E COMÉRCIO VAREJISTA AMPLIADO  
SEGUNDO GRUPOS DE ATIVIDADES PMC - 2005

ATIVIDADES	INDICADOR MÊS/MÊS (*)			ÍNDICADOR MENSAL			ACUMULADO	
	Taxa de Variação			Taxa de Variação			Taxa de Variação	
	JUN	JUL	AGO	JUN	JUL	AGO	NO ANO	12 MESES
<b>COMÉRCIO VAREJISTA (**)</b>	<b>0,70</b>	<b>0,28</b>	<b>-0,32</b>	<b>11,37</b>	<b>9,31</b>	<b>9,98</b>	<b>11,27</b>	<b>12,50</b>
1 - Combustíveis e lubrificantes	1,12	-2,31	0,48	4,85	0,05	1,42	7,78	9,74
2 - Hiper, supermercados, prods. alimentícios, bebidas e fumo	1,65	-0,68	-0,42	7,00	5,02	4,22	6,69	8,85
2.1 - Super e hipermercados	0,01	-0,49	0,28	5,90	4,00	2,90	5,75	8,40
3 - Tecidos, vest. e calçados	1,98	4,27	-3,67	10,83	16,78	19,66	13,84	13,08
4 - Móveis e eletrodomésticos	5,40	-1,94	0,73	28,63	23,54	23,41	25,73	26,02
5 - Artigos farmacêuticos, med., ortop. e de perfumaria	-	-	-	11,96	9,89	17,78	10,63	-
6 - Equip. e mat. para escritório informática e comunicação	-	-	-	45,94	51,86	52,92	40,73	-
7 - Livros, jornais, rev. e papelaria	-	-	-	1,78	5,11	12,99	8,51	-
8 - Outros arts. de uso pessoal e doméstico	-	-	-	23,46	21,62	23,46	22,62	-
<b>COMÉRCIO VAREJISTA AMPLIADO (***)</b>	<b>-</b>	<b>-</b>	<b>-</b>	<b>10,32</b>	<b>6,60</b>	<b>10,60</b>	<b>11,35</b>	<b>-</b>
9 - Veículos e motos, partes e peças	0,75	0,77	2,75	9,20	2,85	12,57	12,60	19,00
10- Material de Construção	-	-	-	6,26	-0,44	7,12	6,73	-

Fonte: IBGE, Diretoria de Pesquisas, Coordenação de Serviços e Comércio.

(\*) Séries com ajuste sazonal

(\*\*) O indicador do comércio varejista é composto pelos resultados das atividades numeradas de 1 a 8.

(\*\*\*) O indicador do comércio varejista ampliado é composto pelos resultados das atividades numeradas de 1 a 10

Os 16,31% de crescimento mensal no volume de vendas de *Outros artigos de uso pessoal e doméstico* também foram significativos na explicação do desempenho positivo do **Comércio varejista** em agosto, exercendo o terceiro maior impacto na composição da taxa mensal do setor, uma vez que tal atividade também é sensível ao crédito, por englobar ramos como lojas de departamento, ótica, artigos esportivos, brinquedos etc. No acumulado do ano a taxa de variação do volume de vendas superou a média do varejo ao atingir variação de 13,76%.

Ainda considerando a relação agosto05/agosto04, o quarto maior impacto no resultado do **Comércio varejista** coube à atividade de *Tecidos, vestuário e calçados* com 10,51% de crescimento, influenciado pelas liquidações de final de estação. Quanto aos resultados acumulados no ano e nos 12 meses, as variações foram de 3,77% e 3,25%, respectivamente.

A atividade de *Equipamentos e materiais para escritório, informática e comunicação* com variação de 63,76% com relação a agosto/04, acumula no ano crescimento de 43,60%. Tais resultados são basicamente explicados pela ocorrência da valorização do real frente ao dólar, que vem tornando os produtos de informática (hardware e software) relativamente mais baratos como mostra o índice de Preços ao Consumidor Amplo – IPCA, cuja variação no ano (janeiro-agosto) para o subitem Microcomputador foi da ordem de -5,20%.

O único resultado negativo do volume de vendas na relação agosto05/agosto04, no **Comércio varejista** coube a *Combustíveis e lubrificantes* com variação de -5,96%, sendo este o oitavo resultado negativo consecutivo da atividade. Tal comportamento é justificado pela elevação dos preços dos combustíveis bem acima da média (8,10% em 12 meses, segundo IPCA), fato que vem provocando a racionalização do consumo destes produtos. Nos oito primeiros meses de 2005, o segmento registra queda de -6,97% sobre igual período de 2004, acumulando em 12 meses taxas de -3,94% de variação.

Vinte e quatro das 27 Unidades da Federação registraram resultados mensais (ago05/ago04) positivos no volume de vendas, com as variações de maior magnitude se estabelecendo em Tocantins, com 49,40%; Paraíba (38,59%); Piauí (34,92%); Maranhão (30,47%); Sergipe (29,66%); e Amazonas (26,23%). Quanto à contribuição na composição da taxa do **Comércio varejista**, os destaques foram São Paulo (4,10%), Rio de Janeiro (4,46%), Bahia (11,45%), Minas Gerais (5,04%); Pernambuco (16,80%) e Ceará (23,44%).

Para o **Comércio varejista ampliado**, composto do **varejo** mais as atividades de *Veículos, motos, partes e peças* e de *Material de construção*, as variações observadas na relação agosto05/agosto04 foram de 5,47% para o volume de vendas e de 10,60% na receita nominal de vendas. No acumulado do ano de 2005 sobre igual período do ano anterior, o setor apresentou taxas de variação de 3,35% para o volume de vendas e 11,35% na receita nominal.

A atividade de *Veículos, motos, partes de peças*, que participa da composição do **Comércio varejista ampliado**, apresentou crescimento de 5,42% sobre agosto/04 no que tange ao volume de vendas, após resultado negativo em julho(-4,71%). Registrou ainda variações de 2,30% no acumulado do ano; e de 6,54% no acumulado dos últimos 12 meses. Já o segmento de *Material de construção* apresenta quedas de -2,91% na relação agosto05/agosto04 e de -5,54% no acumulado de janeiro a agosto de 2005 sobre o mesmo período do ano passado.

Por Unidades da Federação, ainda em relação ao **varejo ampliado**, as maiores taxas de desempenho no volume de vendas ocorreram no Alagoas (50,31%); Tocantins (40,04%); Piauí (39,26%); Acre (36,315%); Paraíba (30,54%); e Pará (29,34%). Em termos de impacto no resultado global do setor, as maiores contribuições foram de São Paulo (3,12%); Pernambuco (20,36%); Bahia (12,00%); Rio de Janeiro (3,73%); e Distrito Federal com 15,83%.

Ainda em relação às Unidades da Federação, os resultados com ajuste sazonal para o volume de vendas foram os que seguem: 22 (vinte e duas) das 27 (vinte e sete) Unidades da Federação tiveram variação positiva, destacando-se com as maiores taxas Amazonas (4,99%); Alagoas (4,00%); Amapá (3,59%) e Paraíba (3,55%). Os destaques em termos de variações negativas foram: Paraná (-3,66%); Santa Catarina (-3,18%) e Rio Grande do Sul (-1,92%).

Gráfico 3 - Evolução do volume de vendas do Comércio Varejista segundo os índices Mensal e Acumulado dos últimos 12 meses

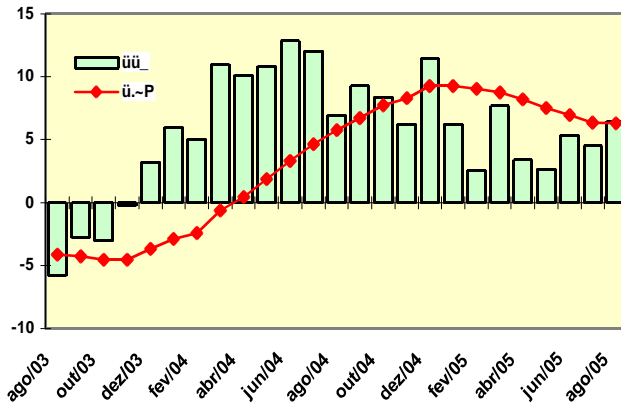


Gráfico 4 - Evolução do volume de vendas de Hiper, Super, prods. alim., bebidas e fumo segundo os índices Mensal e Acumulado dos últimos 12 meses

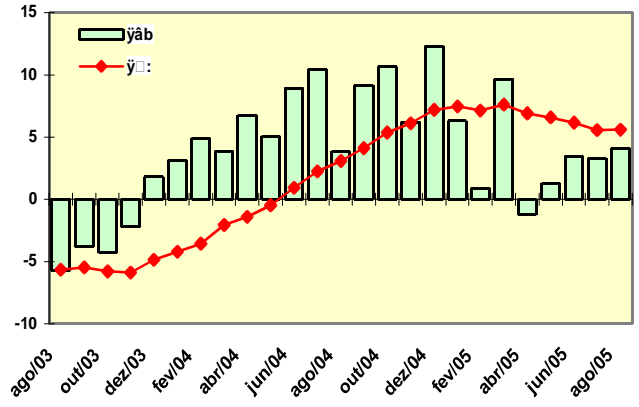


Gráfico 5 - Evolução do volume de vendas de Móveis e Eletrodomésticos, segundo os índices Mensal e Acumulado dos últimos 12 meses

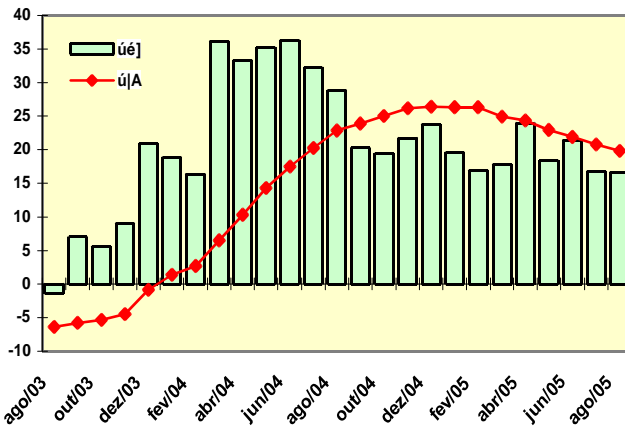


Gráfico 6 - Evolução do volume de vendas de Têxteis, Vestuário e Calçados segundo os índices Mensal e Acumulado dos últimos 12 meses

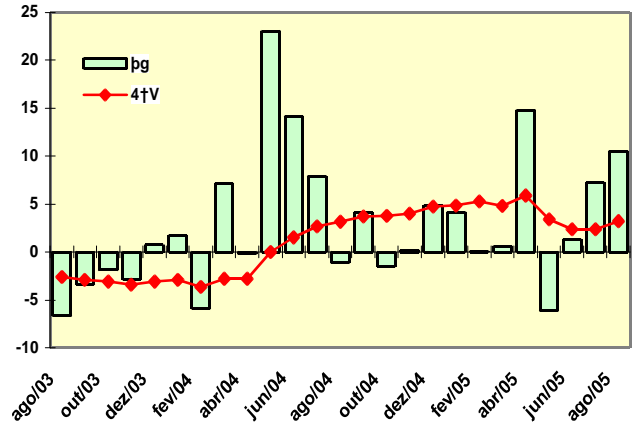


Gráfico 7 - Evolução do volume de vendas de Combustíveis e Lubrificantes segundo os índices Mensal e Acumulado dos últimos 12 meses

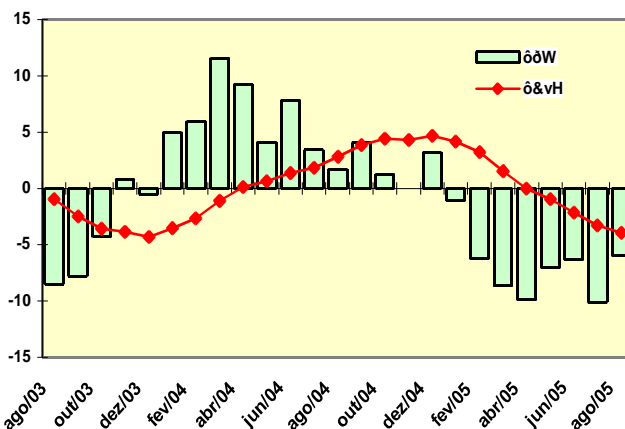
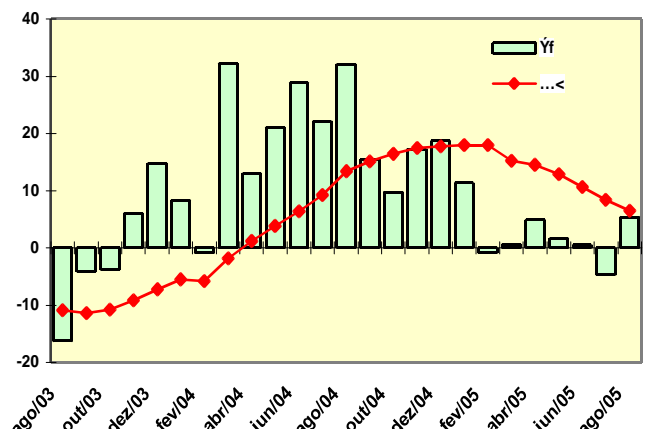


Gráfico 8 - Evolução do volume de vendas de Veículos, motos, partes e peças, segundo os índices Mensal e Acumulado dos últimos 12 meses



PESQUISA MENSAL DE COMÉRCIO - PMC

Tabela 1 - Índice e variação de volume de vendas no comércio varejista,  
por Unidade da Federação

Mês: ago/2005

Unidade da Federação	Índice de volume (1)	Variação				
		Mensal (2)			Acumulada (3)	
		jun/05	jul/05	ago/05	no ano	12 Meses
Brasil	113,39	5,32	4,49	6,47	4,86	6,30
Rondônia	136,37	7,04	-5,95	9,24	11,20	12,75
Acre	140,95	26,52	14,88	18,86	23,33	18,64
Amazonas	147,13	14,93	16,56	26,23	20,00	19,11
Roraima	95,86	1,33	-3,85	-0,51	3,20	-0,18
Pará	123,35	11,39	6,33	18,07	11,23	8,74
Amapá	113,18	8,60	6,27	9,62	7,45	5,65
Tocantins	155,06	40,56	36,45	49,40	28,97	20,38
Maranhão	149,04	18,34	18,53	30,47	20,44	17,43
Piauí	131,86	24,92	20,33	34,92	18,71	13,19
Ceará	131,83	21,50	15,75	23,44	15,58	13,22
Rio G. do Norte	141,35	26,60	21,10	23,72	21,29	18,37
Paraíba	142,36	36,67	32,55	38,59	28,05	22,19
Pernambuco	120,82	11,88	12,93	16,80	14,80	13,42
Alagoas	134,36	17,43	18,77	22,46	18,40	16,33
Sergipe	134,55	28,25	22,73	29,66	22,64	16,08
Bahia	116,67	6,75	7,97	11,45	7,89	8,65
Minas Gerais	114,15	4,00	1,62	5,04	4,23	6,14
Espirito Santo	128,20	9,32	10,82	17,70	10,08	10,89
Rio de Janeiro	110,01	6,06	5,31	4,46	3,75	4,42
São Paulo	109,88	1,78	2,66	4,10	2,06	4,34
Paraná	106,27	1,99	-0,13	-0,79	0,20	3,79
Santa Catarina	110,16	10,55	3,26	4,44	5,73	7,60
Rio Grande do Sul	101,34	-0,87	-2,89	-4,45	-0,18	2,86
Mato Grosso do Sul	125,50	6,46	3,43	10,47	7,46	9,45
Mato Grosso	129,28	-1,50	-4,22	0,99	2,89	8,41
Goiás	125,49	17,52	18,50	21,68	14,96	10,65
Distrito Federal	124,45	10,39	10,55	14,22	11,19	10,43

Fonte: IBGE, Diretoria de Pesquisas, Coordenação de Serviços e Comércio.

(1) Base: 2003 = 100

(2) Base: Igual mês do ano anterior = 100

(3) Base no ano: Igual período do ano anterior = 100

Base 12 meses: 12 meses imediatamente anteriores aos 12 últimos meses = 100



PESQUISA MENSAL DE COMÉRCIO - PMC

Tabela 2 - Variação de volume de vendas no comércio varejista, por atividade e Unidade da Federação (Continua)

Mês: ago/2005

Unidade da Federação	Comércio Varejista			Combustíveis e lubrificantes			Hipermercados, supermercados, produtos alimentícios, bebidas e fumo						Tecidos, vestuário e calçados		
	Mensal (1)	Acumulada (2)		Mensal (1)	Acumulada (2)		Total			Hipermercados e Supermercados			Mensal (1)	Acumulada (2)	
		no ano	12 Meses		no ano	12 Meses	Mensal (1)	Acumulada (2)		Mensal (1)	Acumulada (2)			no ano	12 Meses
Brasil	6,47	4,86	6,30	-5,96	-6,97	-3,94	4,07	3,44	5,59	2,77	2,54	5,16	10,51	3,77	3,25
Ceará	23,44	15,58	13,22	15,08	6,17	1,83	23,51	13,50	13,37	19,09	10,51	11,74	23,47	12,92	9,81
Pernambuco	16,80	14,80	13,42	18,91	10,94	4,18	13,27	16,17	15,60	10,53	13,76	14,27	11,28	8,41	10,14
Bahia	11,45	7,89	8,65	-5,58	-12,99	-8,28	6,46	9,51	9,38	2,81	6,89	7,90	26,17	18,53	13,86
Minas Gerais	5,04	4,23	6,14	-11,90	-8,38	-4,99	5,44	2,84	5,21	3,27	1,26	4,56	4,34	2,26	3,40
Espirito Santo	17,70	10,08	10,89	-7,33	-7,16	-4,65	19,77	12,84	13,55	19,19	12,78	13,73	4,91	-1,39	-1,49
Rio de Janeiro	4,46	3,75	4,42	-16,63	-12,12	-9,42	7,27	3,70	5,19	4,88	2,18	4,24	6,53	2,33	-0,72
São Paulo	4,10	2,06	4,34	-8,54	-9,43	-4,60	0,02	-0,83	2,38	-0,21	-1,07	2,28	11,31	1,07	0,84
Paraná	-0,79	0,20	3,79	1,81	-1,69	-0,77	-9,95	-4,49	1,48	-10,94	-5,11	1,16	1,64	-1,76	-1,22
Santa Catarina	4,44	5,73	7,60	-6,34	-8,83	-3,33	5,92	7,61	9,35	4,95	7,56	10,01	14,00	10,37	7,76
Rio Grande do Sul	-4,45	-0,18	2,86	-21,95	-18,00	-11,89	-2,66	4,17	6,29	-4,10	3,28	5,83	-10,12	-7,63	-2,57
Goiás	21,68	14,96	10,65	20,74	13,14	5,68	22,49	17,23	11,87	19,25	16,17	11,52	14,64	13,74	11,68
Distrito Federal	14,22	11,19	10,43	-0,22	-4,22	-3,69	19,83	12,84	11,44	19,40	12,34	11,12	22,67	18,40	11,92

Fonte: IBGE, Diretoria de Pesquisas, Coordenação de Serviços e Comércio.

(1) Base: Igual mês do ano anterior = 100

(2) Base no ano: Igual período do ano anterior = 100

Base 12 meses: 12 meses imediatamente anteriores aos 12 últimos meses = 100

PESQUISA MENSAL DE COMÉRCIO - PMC

Tabela 2 - Variação de volume de vendas no comércio varejista, por atividade e Unidade da Federação (Conclusão)

Mês: ago/2005

Unidade da Federação	Móveis e eletrodomésticos			Artigos farmacêuticos, médicos, ortopédicos, de perfumaria e cosméticos			Livros, jornais, revistas e papelaria			Equipamentos e materiais para escritório, informática e comunicação			Outros artigos de uso pessoal e doméstico		
	Mensal	Acumulada (2)		Mensal	Acumulada (2)		Mensal	Acumulada (2)		Mensal	Acumulada (2)		Mensal	Acumulada (2)	
		(1)	no ano		12 Meses	(1)		no ano	12 Meses		(1)	no ano		12 Meses	(1)
	(1)	no ano	12 Meses	(1)	no ano	12 Meses	(1)	no ano	12 Meses	(1)	no ano	12 Meses	(1)	no ano	12 Meses
Brasil	16,61	18,86	19,84	11,78	4,49	-	6,45	1,50	-	63,76	43,60	-	16,31	13,76	-
Ceará	33,96	32,33	30,31	14,50	3,51	-	3,29	18,20	-	188,20	153,56	-	18,15	23,28	-
Pernambuco	53,48	38,23	32,33	6,78	1,63	-	11,05	10,30	-	143,85	98,41	-	-1,49	2,99	-
Bahia	59,80	44,93	45,57	18,80	10,11	-	4,17	-2,66	-	-1,06	40,82	-	12,47	9,26	-
Minas Gerais	24,69	28,91	28,31	-0,26	4,26	-	5,67	-2,84	-	49,54	15,30	-	32,10	24,59	-
Espírito Santo	51,48	31,52	27,02	33,57	17,40	-	20,02	19,73	-	106,26	43,51	-	11,26	0,16	-
Rio de Janeiro	5,58	14,41	15,53	5,64	0,78	-	8,81	-1,33	-	99,93	66,66	-	-0,47	5,21	-
São Paulo	13,54	16,59	18,14	12,98	2,67	-	0,56	-2,81	-	91,22	59,10	-	18,22	14,58	-
Paraná	13,22	15,59	19,65	15,34	8,61	-	30,33	1,13	-	130,21	54,51	-	23,17	12,67	-
Santa Catarina	4,03	15,25	15,37	16,95	9,85	-	27,98	14,60	-	10,31	23,74	-	26,05	20,74	-
Rio Grande do Sul	-4,28	1,81	5,84	7,43	1,12	-	3,91	6,80	-	38,47	19,56	-	18,91	21,45	-
Goiás	18,61	17,15	14,43	29,76	13,85	-	12,44	12,22	-	-29,00	6,69	-	47,21	-9,73	-
Distrito Federal	21,60	29,26	25,67	6,76	10,89	-	-4,02	17,51	-	56,84	30,18	-	9,03	7,11	-

Fonte: IBGE, Diretoria de Pesquisas, Coordenação de Serviços e Comércio.

(1) Base: Igual mês do ano anterior = 100

(2) Base no ano: Igual período do ano anterior = 100

Base 12 meses: 12 meses imediatamente anteriores aos 12 últimos meses = 100

PESQUISA MENSAL DE COMÉRCIO - PMC

Tabela 3 - Índice de volume de vendas no comércio varejista (1), por Unidade da Federação

Mês: ago/2005

Unidade da Federação	Comércio varejista												
	ago/04	set/04	out/04	nov/04	dez/04	jan/05	fev/05	mar/05	abr/05	mai/05	jun/05	jul/05	ago/05
Brasil	106,50	103,74	111,32	109,58	154,93	105,15	97,10	111,36	107,75	112,29	110,12	114,61	113,39
Rondônia	124,84	123,01	126,44	122,30	182,70	106,58	114,43	123,87	127,24	140,09	129,77	136,39	136,37
Acre	118,58	116,03	126,79	105,60	170,93	109,17	120,01	144,01	145,42	147,65	146,79	136,97	140,95
Amazonas	116,56	113,21	125,37	122,94	188,60	111,03	113,54	127,67	126,52	136,46	135,52	144,99	147,13
Roraima	96,35	91,21	90,12	94,90	116,24	84,00	81,90	96,31	92,56	93,09	88,33	93,96	95,86
Pará	104,47	99,46	110,11	106,29	176,40	103,56	96,77	110,00	108,71	117,78	113,66	115,81	123,35
Amapá	103,25	100,61	107,62	105,50	161,10	91,08	86,15	93,55	92,99	107,69	103,17	114,04	113,18
Tocantins	103,79	100,48	111,13	100,65	146,79	102,51	117,80	127,09	127,57	145,78	141,12	147,31	155,06
Maranhão	114,23	109,37	115,76	113,32	178,66	115,10	111,32	124,86	127,12	135,11	132,92	149,15	149,04
Piauí	97,73	96,20	100,82	100,62	144,62	107,92	105,17	115,82	112,68	121,02	121,63	128,95	131,86
Ceará	106,79	101,23	109,38	110,96	166,83	110,08	100,13	110,45	113,30	122,40	122,89	129,62	131,83
Rio G. do Norte	114,25	109,19	114,11	112,90	163,00	115,17	113,05	125,40	124,63	129,77	134,40	139,66	141,35
Paraíba	102,72	96,82	107,27	112,06	174,51	112,09	108,38	127,07	126,13	136,31	141,08	137,69	142,36
Pernambuco	103,44	98,01	107,50	113,60	167,87	108,54	105,59	117,75	112,56	119,14	115,31	118,51	120,82
Alagoas	109,71	102,24	118,54	123,34	179,44	122,62	106,07	126,22	117,04	126,42	125,30	128,20	134,36
Sergipe	103,77	98,04	103,73	104,44	150,91	107,28	116,79	126,72	122,76	133,75	133,56	127,25	134,55
Bahia	104,69	101,56	111,37	110,22	153,98	108,91	98,08	111,30	109,51	113,04	114,28	114,46	116,67
Minas Gerais	108,68	106,60	112,92	110,77	151,10	109,11	94,15	113,87	108,58	111,71	110,14	114,44	114,15
Espirito Santo	108,92	109,14	121,15	118,77	162,87	116,69	111,75	126,46	119,74	120,12	119,52	129,33	128,20
Rio de Janeiro	105,31	100,11	107,37	104,72	154,85	100,34	94,31	109,30	103,98	108,78	107,40	111,51	110,01
São Paulo	105,55	104,27	111,00	109,63	152,38	103,40	93,96	107,86	105,03	109,49	106,17	111,01	109,88
Paraná	107,11	106,46	113,71	109,35	152,95	107,67	95,11	111,57	105,49	108,22	107,71	112,53	106,27
Santa Catarina	105,48	106,99	115,07	112,29	160,69	117,71	104,66	115,72	110,40	114,13	115,29	115,95	110,16
Rio Grande do Sul	106,05	99,55	110,19	107,26	152,88	99,93	94,91	106,84	104,08	104,98	102,04	106,69	101,34
Mato Grosso do Sul	113,61	113,21	118,07	110,82	152,66	103,37	103,47	121,47	116,85	124,15	118,97	127,57	125,50
Mato Grosso	128,01	123,65	129,40	122,42	156,34	108,20	114,30	122,08	118,46	126,51	120,26	125,09	129,28
Goias	103,13	99,58	107,36	105,70	143,30	101,33	102,35	116,45	112,63	123,67	120,10	128,85	125,49
Distrito Federal	108,95	103,17	109,43	112,15	149,87	102,75	104,69	119,88	115,17	121,18	117,51	121,75	124,45

Fonte: IBGE, Diretoria de Pesquisas, Coordenação de Serviços e Comércio.

(1) Base: 2003 = 100

PESQUISA MENSAL DE COMÉRCIO - PMC

**Tabela 5 - Índice e variação da receita nominal de vendas no comércio varejista, por Unidade da Federação.**

Mês: ago/2005

Unidade da Federação	Índice de receita (1)	Variação				
		Mensal (2)			Acumulada (3)	
		jun/05	jul/05	ago/05	no ano	12 Meses
Brasil	122,76	11,37	9,31	9,98	11,27	12,50
Rondônia	145,38	11,51	-2,53	12,70	15,69	16,77
Acre	151,91	31,17	19,27	22,37	27,82	22,75
Amazonas	162,05	21,69	23,04	32,51	27,04	25,86
Roraima	105,38	7,01	1,21	4,61	9,20	5,56
Pará	136,69	17,88	12,37	23,99	17,79	15,19
Amapá	125,52	14,64	12,14	15,76	13,53	11,33
Tocantins	170,68	48,52	47,07	57,61	38,90	29,57
Maranhão	164,03	24,93	25,57	36,87	27,96	24,47
Piauí	143,53	30,14	25,82	39,37	24,63	19,26
Ceará	144,13	27,27	21,56	28,37	21,83	19,45
Rio G. do Norte	154,18	32,49	27,34	28,28	28,33	25,75
Paraíba	156,25	45,90	40,39	45,24	35,80	29,25
Pernambuco	132,95	19,22	19,51	22,53	21,26	19,62
Alagoas	146,48	24,17	24,52	27,39	24,13	21,76
Sergipe	151,51	40,94	33,60	38,66	33,20	25,53
Bahia	122,79	12,69	10,24	13,38	13,07	13,49
Minas Gerais	124,27	10,05	6,36	8,68	11,21	13,10
Espírito Santo	136,09	16,13	15,02	19,53	16,53	16,78
Rio de Janeiro	118,03	12,58	9,60	6,63	9,64	10,01
São Paulo	118,32	7,65	6,98	7,54	8,01	9,91
Paraná	116,25	6,79	4,88	1,63	6,74	10,58
Santa Catarina	119,53	15,58	8,32	6,46	12,68	14,59
Rio Grande do Sul	110,93	5,34	2,11	0,12	6,85	10,05
Mato Grosso do Sul	138,14	13,36	12,73	15,96	17,17	19,25
Mato Grosso	141,14	4,38	4,35	5,97	12,46	17,85
Goiás	138,49	23,80	26,41	27,51	23,19	18,61
Distrito Federal	133,99	16,30	15,35	17,25	17,08	16,46

Fonte: IBGE, Diretoria de Pesquisas, Coordenação de Serviços e Comércio.

(1) Base: 2003 = 100

(2) Base: Igual mês do ano anterior = 100

(3) Base no ano: Igual período do ano anterior = 100

Base 12 meses: 12 meses imediatamente anteriores aos 12 últimos meses = 100

PESQUISA MENSAL DE COMÉRCIO - PMC

Tabela 6 - Variação de receita nominal de vendas no comércio varejista, por atividade e Unidade da Federação (Continua)

Mês: ago/2005

Unidade da Federação	Comércio Varejista			Combustíveis e lubrificantes			Hipermercados, supermercados, produtos alimentícios, bebidas e fumo						Tecidos, vestuário e calçados		
	Mensal (1)	Acumulados (2)		Mensal (1)	Acumulados (2)		Total			Hipermercados e Supermercados			Mensal (1)	Acumulada (2)	
		no ano	12 Meses		no ano	12 Meses	Mensal (1)	Acumulada (2)		Mensal (1)	Acumulada (2)			no ano	12 Meses
Brasil	9,98	11,27	12,50	1,42	7,78	9,74	4,22	6,69	8,85	2,90	5,75	8,40	19,66	13,84	13,08
Ceará	28,37	21,83	19,45	27,49	21,76	17,42	24,12	15,49	15,23	19,63	12,40	13,53	30,56	21,84	18,51
Pernambuco	22,53	21,26	19,62	34,87	32,22	22,82	15,08	17,66	16,55	12,19	15,11	15,12	18,97	16,42	18,06
Bahia	13,38	13,07	13,49	-2,72	0,53	4,26	5,85	8,39	7,97	2,33	5,77	6,46	36,49	29,05	24,14
Minas Gerais	8,68	11,21	13,10	-6,12	4,36	6,12	5,58	6,36	9,49	3,39	4,68	8,70	14,83	12,57	13,66
Espirito Santo	19,53	16,53	16,78	0,50	7,67	8,71	18,27	16,82	16,75	17,68	16,72	16,91	12,11	7,71	8,32
Rio de Janeiro	6,63	9,64	10,01	-9,59	2,01	3,06	5,64	7,22	7,93	3,25	5,61	6,95	14,38	12,08	9,50
São Paulo	7,54	8,01	9,91	-2,29	5,63	10,14	0,82	2,83	5,89	0,56	2,54	5,76	21,53	11,72	10,71
Paraná	1,63	6,74	10,58	4,40	12,68	12,68	-10,76	-1,73	4,81	-11,75	-2,40	4,43	11,69	9,71	9,69
Santa Catarina	6,46	12,68	14,59	-3,96	4,53	9,73	5,18	10,78	13,05	4,20	10,74	13,66	25,07	22,78	19,59
Rio Grande do Sul	0,12	6,85	10,05	-7,32	-1,60	2,60	-3,28	7,41	10,51	-4,69	6,47	10,02	-1,58	1,66	7,57
Goiás	27,51	23,19	18,61	31,09	32,91	22,27	22,70	20,52	15,94	19,48	19,43	15,56	24,42	25,79	24,33
Distrito Federal	17,25	17,08	16,46	5,45	8,05	8,36	20,18	15,28	13,91	19,78	14,76	13,55	32,49	28,46	22,51

Fonte: IBGE, Diretoria de Pesquisas, Coordenação de Serviços e Comércio.

(1) Base: Igual mês do ano anterior = 100

(2) Base no ano: Igual período do ano anterior = 100

Base 12 meses: 12 meses imediatamente anteriores aos 12 últimos meses = 100

PESQUISA MENSAL DE COMÉRCIO - PMC

Tabela 6 - Variação de receita nominal de vendas no comércio varejista, por atividade e Unidade da Federação (Conclusão)

Mês: ago/2005

Unidade da Federação	Móveis e eletrodomésticos			Artigos farmacêuticos, médicos, ortopédicos, de perfumaria e cosméticos			Livros, jornais, revistas e papelaria			Equipamentos e materiais para escritório, informática e comunicação			Outros artigos de uso pessoal e doméstico		
	Mensal (1)	Acumulada (2)		Mensal (1)	Acumulada (2)		Mensal (1)	Acumulada (2)		Mensal (1)	Acumulada (2)		Mensal (1)	Acumulada (2)	
		no ano	12 Meses		no ano	12 Meses		no ano	12 Meses		no ano	12 Meses		no ano	12 Meses
Brasil	23,41	25,73	26,02	17,78	10,63	-	12,99	8,51	-	52,92	40,73	-	23,46	22,62	-
Ceará	39,46	38,04	35,12	22,71	10,58	-	9,74	26,28	-	164,09	136,66	-	25,28	31,79	-
Pernambuco	60,20	44,94	38,38	11,80	7,83	-	18,92	18,40	-	132,92	102,90	-	4,79	9,83	-
Bahia	63,30	49,54	49,79	22,53	14,61	-	10,64	7,98	-	-13,25	31,70	-	18,80	17,37	-
Minas Gerais	33,01	37,66	36,48	7,27	11,59	-	9,78	1,85	-	50,64	21,64	-	40,90	36,62	-
Espirito Santo	57,33	38,04	33,53	37,24	22,95	-	29,01	28,74	-	84,82	29,93	-	17,85	9,20	-
Rio de Janeiro	11,57	20,81	21,52	8,55	5,51	-	16,96	6,03	-	79,16	50,93	-	5,30	14,44	-
São Paulo	21,27	23,67	24,17	19,44	8,22	-	8,38	5,05	-	71,43	55,14	-	25,65	22,94	-
Paraná	19,61	22,82	26,46	20,06	14,29	-	35,53	7,94	-	112,95	48,62	-	32,72	23,41	-
Santa Catarina	9,92	22,50	22,02	21,73	15,62	-	33,10	22,51	-	2,03	18,96	-	35,84	32,25	-
Rio Grande do Sul	1,21	8,33	12,12	13,90	8,70	-	9,29	12,78	-	35,57	15,98	-	25,69	30,06	-
Goiás	28,43	25,72	22,04	38,14	21,42	-	17,65	18,28	-	-28,66	7,00	-	55,67	-3,73	-
Distrito Federal	25,10	32,86	29,06	14,76	18,77	-	-4,19	19,28	-	40,67	21,96	-	15,24	14,49	-

Fonte: IBGE, Diretoria de Pesquisas, Coordenação de Serviços e Comércio.

(1) Base: Igual mês do ano anterior = 100

(2) Base no ano: Igual período do ano anterior =100

Base 12 meses: 12 meses imediatamente anteriores aos 12 últimos meses = 100

PESQUISA MENSAL DE COMÉRCIO - PMC

Tabela 7 - Índice de receita nominal de vendas no comércio varejista (1), por Unidade da Federação

Mês: ago/2005

Unidade da Federação	Comércio varejista												
	ago/04	set/04	out/04	nov/04	dez/04	jan/05	fev/05	mar/05	abr/05	mai/05	jun/05	jul/05	ago/05
Brasil	111,62	108,66	117,15	116,19	166,00	113,14	104,52	120,20	117,48	123,05	119,79	124,35	122,76
Rondônia	129,00	128,11	130,73	126,91	191,41	113,18	121,98	131,91	135,06	147,82	137,88	145,27	145,38
Acre	124,14	121,76	132,45	110,35	180,36	116,70	128,53	155,21	156,34	159,02	157,72	147,36	151,91
Amazonas	122,29	119,18	132,44	130,85	203,10	120,81	123,90	139,87	138,66	150,03	148,71	159,03	162,05
Roraima	100,74	95,39	94,93	101,35	125,72	91,43	89,37	105,85	101,81	102,47	96,79	102,87	105,38
Pará	110,24	104,96	116,85	113,73	190,65	113,12	106,03	120,80	119,90	130,71	125,74	127,97	136,69
Amapá	108,43	105,62	113,20	111,79	172,35	98,79	94,07	103,16	102,38	118,87	114,14	125,84	125,52
Tocantins	108,29	104,85	117,39	107,65	158,19	112,10	129,94	139,41	142,44	159,35	152,72	162,00	170,68
Maranhão	119,84	114,57	122,33	121,19	191,21	124,45	120,27	137,08	140,15	149,29	145,20	163,21	164,03
Piauí	102,99	101,07	106,68	107,33	155,38	116,89	113,29	125,91	123,11	132,92	132,12	140,43	143,53
Ceará	112,28	106,19	115,51	118,28	179,24	119,08	107,87	120,36	123,92	134,65	133,84	141,32	144,13
Rio G. do Norte	120,19	114,34	120,67	121,10	176,14	125,46	121,59	137,47	136,91	142,82	145,82	151,68	154,18
Paraíba	107,58	101,94	113,01	118,55	186,71	120,71	116,46	136,64	137,34	148,96	155,48	151,29	156,25
Pernambuco	108,51	103,05	113,16	120,25	179,86	116,37	113,13	126,53	122,39	130,20	127,26	130,41	132,95
Alagoas	114,99	107,35	124,47	130,04	191,53	131,00	112,84	134,65	126,34	137,23	137,09	139,77	146,48
Sergipe	109,27	104,20	110,14	112,00	163,78	117,47	127,90	139,25	136,57	148,71	150,80	143,34	151,51
Bahia	108,30	105,19	115,21	115,31	162,86	115,91	104,05	116,96	114,84	119,99	121,70	120,73	122,79
Minas Gerais	114,34	112,85	119,92	118,44	163,57	118,83	102,40	124,07	119,39	123,19	120,29	124,80	124,27
Espirito Santo	113,86	114,00	127,00	125,56	174,69	125,09	119,65	135,42	128,70	130,32	128,73	138,09	136,09
Rio de Janeiro	110,70	105,24	113,26	111,16	166,52	107,78	101,39	117,59	112,44	118,88	116,87	120,34	118,03
São Paulo	110,02	108,66	116,31	115,61	162,19	110,54	100,60	115,72	114,05	119,82	115,57	120,08	118,32
Paraná	114,39	112,42	120,42	116,87	163,84	115,91	102,22	121,79	116,31	119,58	116,04	122,59	116,25
Santa Catarina	112,28	112,49	121,46	119,90	171,72	126,37	111,79	125,90	121,21	125,22	122,99	125,13	119,53
Rio Grande do Sul	110,80	104,21	116,09	113,63	164,70	108,06	102,87	115,64	115,12	116,27	112,21	116,85	110,93
Mato Grosso do Sul	119,13	118,63	125,87	120,21	169,42	115,89	114,11	133,64	131,20	136,56	129,16	141,24	138,14
Mato Grosso	133,18	128,55	136,82	132,08	172,66	120,97	126,87	133,98	132,90	137,22	128,55	136,86	141,14
Goiás	108,61	104,94	114,42	113,95	156,76	111,31	112,67	127,94	126,02	136,31	131,12	142,38	138,49
Distrito Federal	114,28	107,91	114,33	118,28	160,33	109,31	112,81	129,25	124,00	132,36	127,36	131,05	133,99

Fonte: IBGE, Diretoria de Pesquisas, Coordenação de Serviços e Comércio.

(1) Base: 2003 = 100

PESQUISA MENSAL DE COMÉRCIO - PMC

**Tabela 9 - Índice e variação de volume de vendas do comércio varejista ampliado (1), por Unidade da Federação.**

Mês: ago/2005

Unidade da Federação	Índice de volume (2)	Variação				
		Mensal (3)			Acumulada (4)	
		jun/05	jul/05	ago/05	no ano	12 Meses
Brasil	116,94	3,07	0,63	5,47	3,35	-
Rondônia	145,27	13,86	-1,40	12,88	15,56	-
Acre	170,53	38,66	31,85	36,31	34,28	-
Amazonas	156,09	20,23	20,31	27,44	24,84	-
Roraima	107,27	-2,96	-6,41	8,17	0,88	-
Pará	140,49	22,67	18,22	29,34	22,50	-
Amapá	124,55	9,28	8,17	17,80	9,85	-
Tocantins	152,24	34,65	26,05	40,04	27,08	-
Maranhão	151,51	16,19	16,56	26,04	18,86	-
Piauí	137,95	25,94	25,08	39,26	20,68	-
Ceará	132,38	18,03	15,84	21,43	13,40	-
Rio G. do Norte	143,97	21,49	19,29	27,34	20,77	-
Paraíba	139,76	22,63	23,79	30,54	19,40	-
Pernambuco	129,49	11,99	12,73	20,36	15,88	-
Alagoas	171,79	21,93	47,86	50,31	29,60	-
Sergipe	138,90	21,78	18,13	29,24	19,99	-
Bahia	123,22	5,50	5,03	12,00	7,70	-
Minas Gerais	113,36	-1,62	-4,34	0,86	0,53	-
Espirito Santo	138,91	17,29	10,72	24,30	15,65	-
Rio de Janeiro	111,76	3,97	2,32	3,73	3,37	-
São Paulo	113,32	0,16	-1,98	3,12	0,17	-
Paraná	108,73	0,28	-2,84	-2,35	-0,13	-
Santa Catarina	116,65	5,09	-2,92	3,07	2,68	-
Rio Grande do Sul	105,65	-4,47	-7,95	-6,27	-2,92	-
Mato Grosso do Sul	121,09	0,46	-4,07	5,12	5,13	-
Mato Grosso	129,65	-2,83	-7,74	0,17	1,68	-
Goiás	129,17	13,38	7,00	15,00	12,46	-
Distrito Federal	133,11	11,52	10,12	15,83	11,22	-

Fonte: IBGE, Diretoria de Pesquisas, Coordenação de Serviços e Comércio.

(1) Inclui as atividades de Veículos e de Material de construção, além daquelas que compõem o varejo.

(2) Base: 2003 = 100

(3) Base: Igual mês do ano anterior = 100

(4) Base no ano: Igual período do ano anterior = 100

Base 12 meses: 12 meses imediatamente anteriores aos 12 últimos meses = 100



PESQUISA MENSAL DE COMÉRCIO - PMC

Tabela 10 - Variação de volume de vendas no comércio varejista ampliado (1), por atividade e Unidade da Federação (Continua)

Mês: ago/2005

Unidade da Federação	Comércio Varejista Ampliado			Combustíveis e lubrificantes			Hipermercados, supermercados, produtos alimentícios, bebidas e fumo						Tecidos, vestuário e calçados		
	Mensal (2)	Acumulada (3)		Mensal (2)	Acumulada (3)		Total			Hipermercados e Supermercados			Mensal (2)	Acumulada (3)	
		no ano	12 Meses		no ano	12 Meses	Mensal (2)	Acumulada (3)		Mensal (2)	Acumulada (3)			no ano	12 Meses
Brasil	5,47	3,35	-	-5,96	-6,97	-3,94	4,07	3,44	5,59	2,77	2,54	5,16	10,51	3,77	3,25
Ceará	21,43	13,40	-	15,08	6,17	1,83	23,51	13,50	13,37	19,09	10,51	11,74	23,47	12,92	9,81
Pernambuco	20,36	15,88	-	18,91	10,94	4,18	13,27	16,17	15,60	10,53	13,76	14,27	11,28	8,41	10,14
Bahia	12,00	7,70	-	-5,58	-12,99	-8,28	6,46	9,51	9,38	2,81	6,89	7,90	26,17	18,53	13,86
Minas Gerais	0,86	0,53	-	-11,90	-8,38	-4,99	5,44	2,84	5,21	3,27	1,26	4,56	4,34	2,26	3,40
Espirito Santo	24,30	15,65	-	-7,33	-7,16	-4,65	19,77	12,84	13,55	19,19	12,78	13,73	4,91	-1,39	-1,49
Rio de Janeiro	3,73	3,37	-	-16,63	-12,12	-9,42	7,27	3,70	5,19	4,88	2,18	4,24	6,53	2,33	-0,72
São Paulo	3,12	0,17	-	-8,54	-9,43	-4,60	0,02	-0,83	2,38	-0,21	-1,07	2,28	11,31	1,07	0,84
Paraná	-2,35	-0,13	-	1,81	-1,69	-0,77	-9,95	-4,49	1,48	-10,94	-5,11	1,16	1,64	-1,76	-1,22
Santa Catarina	3,07	2,68	-	-6,34	-8,83	-3,33	5,92	7,61	9,35	4,95	7,56	10,01	14,00	10,37	7,76
Rio Grande do Sul	-6,27	-2,92	-	-21,95	-18,00	-11,89	-2,66	4,17	6,29	-4,10	3,28	5,83	-10,12	-7,63	-2,57
Goiás	15,00	12,46	-	20,74	13,14	5,68	22,49	17,23	11,87	19,25	16,17	11,52	14,64	13,74	11,68
Distrito Federal	15,83	11,22	-	-0,22	-4,22	-3,69	19,83	12,84	11,44	19,40	12,34	11,12	22,67	18,40	11,92

Fonte: IBGE, Diretoria de Pesquisas, Coordenação de Serviços e Comércio.

(1) Inclui as atividades de Veículos e de Material de construção, além daquelas que compõem o varejo.

(2) Base: Igual mês do ano anterior = 100

(3) Base no ano: Igual período do ano anterior = 100

Base 12 meses: 12 meses imediatamente anteriores aos 12 últimos meses = 100

PESQUISA MENSAL DE COMÉRCIO - PMC

Tabela 10 - Variação de volume de vendas no comércio varejista ampliado (1), por atividade e Unidade da Federação (Continua)

Mês: ago/2005

Unidade da Federação	Móveis e eletrodomésticos			Artigos farmacêuticos, médicos, ortopédicos, de perfumaria e cosméticos			Livros, jornais, revistas e papelaria			Equipamentos e materiais para escritório, informática e comunicação			Outros artigos de uso pessoal e doméstico		
	Mensal (2)	Acumulada (3)		Mensal (2)	Acumulada (3)		Mensal (2)	Acumulada (3)		Mensal (2)	Acumulada (3)		Mensal (2)	Acumulada (3)	
		no ano	12 Meses		no ano	12 Meses		no ano	12 Meses		no ano	12 Meses		no ano	12 Meses
Brasil	16,61	18,86	19,84	11,78	4,49	-	6,45	1,50	-	63,76	43,60	-	16,31	13,76	-
Ceará	33,96	32,33	30,31	14,50	3,51	-	3,29	18,20	-	188,20	153,56	-	18,15	23,28	-
Pernambuco	53,48	38,23	32,33	6,78	1,63	-	11,05	10,30	-	143,85	98,41	-	-1,49	2,99	-
Bahia	59,80	44,93	45,57	18,80	10,11	-	4,17	-2,66	-	-1,06	40,82	-	12,47	9,26	-
Minas Gerais	24,69	28,91	28,31	-0,26	4,26	-	5,67	-2,84	-	49,54	15,30	-	32,10	24,59	-
Espirito Santo	51,48	31,52	27,02	33,57	17,40	-	20,02	19,73	-	106,26	43,51	-	11,26	0,16	-
Rio de Janeiro	5,58	14,41	15,53	5,64	0,78	-	8,81	-1,33	-	99,93	66,66	-	-0,47	5,21	-
São Paulo	13,54	16,59	18,14	12,98	2,67	-	0,56	-2,81	-	91,22	59,10	-	18,22	14,58	-
Paraná	13,22	15,59	19,65	15,34	8,61	-	30,33	1,13	-	130,21	54,51	-	23,17	12,67	-
Santa Catarina	4,03	15,25	15,37	16,95	9,85	-	27,98	14,60	-	10,31	23,74	-	26,05	20,74	-
Rio Grande do Sul	-4,28	1,81	5,84	7,43	1,12	-	3,91	6,80	-	38,47	19,56	-	18,91	21,45	-
Goiás	18,61	17,15	14,43	29,76	13,85	-	12,44	12,22	-	-29,00	6,69	-	47,21	-9,73	-
Distrito Federal	21,60	29,26	25,67	6,76	10,89	-	-4,02	17,51	-	56,84	30,18	-	9,03	7,11	-

Fonte: IBGE, Diretoria de Pesquisas, Coordenação de Serviços e Comércio.

(1) Inclui as atividades de Veículos e de Material de construção, além daquelas que compõem o varejo.

(2) Base: Igual mês do ano anterior = 100

(3) Base no ano: Igual período do ano anterior = 100

Base 12 meses: 12 meses imediatamente anteriores aos 12 últimos meses = 100

PESQUISA MENSAL DE COMÉRCIO - PMC

Tabela 10 - Variação de volume de vendas no comércio varejista ampliado (1), por atividade e Unidade da Federação (Conclusão)

Mês: ago/2005

Unidade da Federação	Veículos, motocicletas, partes e peças			Material de construção		
	Mensal (2)	Acumulada (3)		Mensal (2)	Acumulada (3)	
		no ano	12 Meses		no ano	12 Meses
Brasil	5,42	2,30	6,54	-2,91	-5,54	-
Ceará	16,33	7,85	8,41	20,58	12,80	-
Pernambuco	30,90	21,14	20,47	14,28	6,36	-
Bahia	19,40	10,79	14,16	-8,13	-5,50	-
Minas Gerais	-10,40	-7,67	2,71	10,40	-1,65	-
Espirito Santo	42,23	31,00	28,22	-2,50	-3,01	-
Rio de Janeiro	3,14	4,61	6,38	-4,47	-8,12	-
São Paulo	5,11	-0,08	3,25	-12,86	-12,68	-
Paraná	-10,33	-3,87	-0,36	19,98	13,07	-
Santa Catarina	6,27	1,02	13,80	-17,07	-13,32	-
Rio Grande do Sul	-9,34	-7,29	3,40	-11,14	-11,49	-
Goiás	7,22	9,01	12,81	8,34	11,24	-
Distrito Federal	25,50	14,58	16,28	-4,73	-1,36	-

Fonte: IBGE, Diretoria de Pesquisas, Coordenação de Serviços e Comércio.

(1) Inclui as atividades de Veículos e de Material de construção, além daquelas que compõem o varejo.

(2) Base: Igual mês do ano anterior = 100

(3) Base no ano: Igual período do ano anterior =100

Base 12 meses: 12 meses imediatamente anteriores aos 12 últimos meses = 100

PESQUISA MENSAL DE COMÉRCIO - PMC

Tabela 11 - Índice de volume de vendas no comércio varejista ampliado (1), por Unidade da Federação

Mês: ago/2005

Unidade da Federação	Comércio Varejista Ampliado												
	ago/04	set/04	out/04	nov/04	dez/04	jan/05	fev/05	mar/05	abr/05	mai/05	jun/05	jul/05	ago/05
Brasil	110,88	108,74	113,24	114,05	146,46	108,49	96,78	113,36	108,36	111,88	111,06	112,75	116,94
Rondônia	128,70	126,17	125,95	124,21	168,82	103,33	116,97	134,80	134,79	146,71	139,15	140,47	145,27
Acre	125,10	127,42	131,09	116,80	173,85	122,48	136,91	157,68	156,31	159,00	165,79	165,41	170,53
Amazonas	122,48	122,30	130,35	131,18	182,62	119,71	119,54	137,33	136,62	146,16	146,04	153,10	156,09
Roraima	99,17	94,37	93,49	94,35	111,55	84,49	86,38	99,19	97,56	97,53	91,81	97,04	107,27
Pará	108,62	104,29	112,36	109,77	171,28	106,99	109,89	125,09	123,85	131,37	128,53	130,15	140,49
Amapá	105,73	104,50	108,25	109,65	169,22	96,54	92,49	101,93	100,11	111,34	109,47	119,80	124,55
Tocantins	108,71	102,06	108,43	104,73	132,50	104,38	118,82	133,01	131,50	145,22	147,42	142,64	152,24
Maranhão	120,21	111,94	117,36	117,53	171,32	117,90	109,30	123,94	123,51	130,69	131,63	147,63	151,51
Piauí	99,06	98,28	100,30	104,58	143,01	105,09	104,95	117,76	117,15	124,18	125,84	134,43	137,95
Ceará	109,02	105,64	111,12	111,94	154,64	110,41	98,13	111,38	113,50	121,81	123,31	133,07	132,38
Rio G. do Norte	113,06	110,81	115,19	117,19	159,90	114,85	114,38	129,16	125,96	129,65	131,55	138,24	143,97
Paraíba	107,06	102,29	108,49	115,33	167,78	113,54	104,00	120,57	120,12	129,12	126,31	133,66	139,76
Pernambuco	107,59	102,13	107,88	115,11	156,91	110,15	107,50	125,11	119,05	124,25	116,68	122,89	129,49
Alagoas	114,29	107,67	119,79	126,31	175,52	123,00	119,54	137,75	127,73	130,37	130,29	163,28	171,79
Sergipe	107,47	106,73	109,66	109,37	152,74	112,12	117,27	127,61	122,72	132,60	129,43	128,95	138,90
Bahia	110,01	108,11	113,44	115,01	152,40	114,00	98,07	113,98	112,54	115,59	114,70	116,74	123,22
Minas Gerais	112,40	114,84	114,86	114,65	145,61	112,10	90,93	110,49	105,24	107,67	107,52	109,63	113,36
Espírito Santo	111,75	111,08	119,83	120,01	152,77	118,23	113,82	131,50	125,58	128,64	127,87	134,57	138,91
Rio de Janeiro	107,74	103,99	107,79	108,00	146,19	105,05	94,56	111,32	104,36	109,11	107,01	108,83	111,76
São Paulo	109,89	107,84	111,65	113,35	140,03	106,03	91,93	109,08	104,13	107,29	107,44	107,26	113,32
Paraná	111,34	109,66	113,56	112,67	144,35	109,82	99,03	116,47	107,47	108,90	107,44	111,01	108,73
Santa Catarina	113,18	116,10	126,47	125,19	163,28	119,22	104,36	116,51	114,80	117,15	117,25	115,86	116,65
Rio Grande do Sul	112,72	107,17	116,25	114,77	153,19	105,65	96,42	111,40	105,43	106,28	104,73	105,32	105,65
Mato Grosso do Sul	115,19	115,01	114,38	110,71	144,97	110,56	103,07	119,99	114,90	119,01	114,90	119,42	121,09
Mato Grosso	129,43	125,20	129,48	122,88	143,84	108,97	112,37	123,42	117,82	125,02	120,65	122,28	129,65
Goiás	112,32	110,64	113,96	114,46	138,63	110,67	107,78	121,96	117,55	125,07	123,88	125,21	129,17
Distrito Federal	114,92	110,26	115,28	120,00	147,45	111,68	110,40	126,73	122,18	126,73	123,32	127,82	133,11

Fonte: IBGE, Diretoria de Pesquisas, Coordenação de Serviços e Comércio.

(1) Inclui as atividades de Veículos e de Material de construção, além daquelas que compõem o varejo.

Índice de Base Fixa: 2003 = 100

**PESQUISA MENSAL DE COMÉRCIO - PMC**

**Tabela 13 - Índice e variação de receita nominal de vendas no comércio varejista ampliado (1), por Unidade da Federação**

Mês: ago/2005

Unidade da Federação	Índice de receita (2)	Variação				
		Mensal (3)			Acumulada (4)	
		jun/05	jul/05	ago/05	no ano	12 Meses
Brasil	131,72	10,32	6,60	10,60	11,35	-
Rondônia	163,46	22,53	5,38	19,80	24,20	-
Acre	192,89	48,08	41,15	44,84	43,48	-
Amazonas	177,95	30,14	29,86	36,52	35,15	-
Roraima	122,97	4,90	0,59	16,50	9,37	-
Pará	159,73	32,12	27,25	38,11	32,01	-
Amapá	142,57	17,72	16,39	26,70	18,46	-
Tocantins	176,93	45,90	36,69	49,34	40,08	-
Maranhão	170,77	24,74	24,62	33,20	28,03	-
Piauí	153,48	33,32	32,28	45,25	28,61	-
Ceará	149,07	25,98	23,10	27,43	21,88	-
Rio G. do Norte	161,48	29,17	26,56	33,53	29,85	-
Paraíba	157,68	31,86	32,22	37,79	28,24	-
Pernambuco	147,25	21,03	20,62	27,50	24,70	-
Alagoas	196,66	31,49	59,62	60,47	39,79	-
Sergipe	159,92	34,04	28,48	38,30	31,37	-
Bahia	134,17	12,49	8,97	15,70	14,39	-
Minas Gerais	127,85	5,39	1,60	5,92	8,66	-
Espirito Santo	154,44	26,13	16,78	29,32	24,37	-
Rio de Janeiro	123,29	10,93	7,28	7,15	10,30	-
São Paulo	127,92	7,10	3,43	8,12	7,75	-
Paraná	123,59	7,23	3,84	2,36	8,43	-
Santa Catarina	132,18	12,11	3,69	7,83	11,50	-
Rio Grande do Sul	119,27	2,51	-2,21	-0,87	4,96	-
Mato Grosso do Sul	139,20	8,57	4,54	11,59	15,85	-
Mato Grosso	148,37	4,90	0,69	6,50	12,40	-
Goiás	149,79	22,09	15,10	22,15	23,04	-
Distrito Federal	148,65	19,42	16,94	21,39	19,56	-

Fonte: IBGE, Diretoria de Pesquisas, Coordenação de Serviços e Comércio.

(1) Inclui as atividades de Veículos e de Material de construção, além daquelas que compõem o varejo.

(2) Base: 2003 = 100

(3) Base: Igual mês do ano anterior = 100

(4) Base no ano: Igual período do ano anterior = 100

Base 12 meses: 12 meses imediatamente anteriores aos 12 últimos meses = 100

PESQUISA MENSAL DE COMÉRCIO - PMC

Tabela 14 - Variação de receita nominal de vendas no comércio varejista ampliado (1), por atividade e Unidade da Federação (Continua)

Mês: ago/2005

Unidade da Federação	Comércio varejista ampliado			Combustíveis e lubrificantes			Hipermercados, supermercados, produtos alimentícios, bebidas e fumo						Tecidos, vestuário e calçados		
	Mensal (2)	Acumulada (2)		Mensal (2)	Acumulada (2)		Total			Hipermercados e Supermercados			Mensal (2)	Acumulada (2)	
		no ano	12 Meses		no ano	12 Meses	Mensal (2)	no ano	12 Meses	Mensal (2)	no ano	12 Meses		no ano	12 Meses
	(2)	no ano	12 Meses	(2)	no ano	12 Meses	(2)	no ano	12 Meses	(2)	no ano	12 Meses	(2)	no ano	12 Meses
Brasil	10,60	11,35	-	1,42	7,78	9,74	4,22	6,69	8,85	2,90	5,75	8,40	19,66	13,84	13,08
Ceará	27,43	21,88	-	27,49	21,76	17,42	24,12	15,49	15,23	19,63	12,40	13,53	30,56	21,84	18,51
Pernambuco	27,50	24,70	-	34,87	32,22	22,82	15,08	17,66	16,55	12,19	15,11	15,12	18,97	16,42	18,06
Bahia	15,70	14,39	-	-2,72	0,53	4,26	5,85	8,39	7,97	2,33	5,77	6,46	36,49	29,05	24,14
Minas Gerais	5,92	8,66	-	-6,12	4,36	6,12	5,58	6,36	9,49	3,39	4,68	8,70	14,83	12,57	13,66
Espirito Santo	29,32	24,37	-	0,50	7,67	8,71	18,27	16,82	16,75	17,68	16,72	16,91	12,11	7,71	8,32
Rio de Janeiro	7,15	10,30	-	-9,59	2,01	3,06	5,64	7,22	7,93	3,25	5,61	6,95	14,38	12,08	9,50
São Paulo	8,12	7,75	-	-2,29	5,63	10,14	0,82	2,83	5,89	0,56	2,54	5,76	21,53	11,72	10,71
Paraná	2,36	8,43	-	4,40	12,68	12,68	-10,76	-1,73	4,81	-11,75	-2,40	4,43	11,69	9,71	9,69
Santa Catarina	7,83	11,50	-	-3,96	4,53	9,73	5,18	10,78	13,05	4,20	10,74	13,66	25,07	22,78	19,59
Rio Grande do Sul	-0,87	4,96	-	-7,32	-1,60	2,60	-3,28	7,41	10,51	-4,69	6,47	10,02	-1,58	1,66	7,57
Goiás	22,15	23,04	-	31,09	32,91	22,27	22,70	20,52	15,94	19,48	19,43	15,56	24,42	25,79	24,33
Distrito Federal	21,39	19,56	-	5,45	8,05	8,36	20,18	15,28	13,91	19,78	14,76	13,55	32,49	28,46	22,51

Fonte: IBGE, Diretoria de Pesquisas, Coordenação de Serviços e Comércio.

(1) Inclui as atividades de Veículos e de Material de construção, além daquelas que compõem o varejo.

(2) Base: Igual mês do ano anterior = 100

(3) Base no ano: Igual período do ano anterior = 100

Base 12 meses: 12 meses imediatamente anteriores aos 12 últimos meses = 100

PESQUISA MENSAL DE COMÉRCIO - PMC

Tabela 14 - Variação de receita nominal de vendas no comércio varejista ampliado (1), por atividade e Unidade da Federação (Continua)

Mês: jago/2005

Unidade da Federação	Móveis e eletrodomésticos			Artigos farmacêuticos, médicos, ortopédicos, de perfumaria e cosméticos			Livros, jornais, revistas e papelaria			Equipamentos e materiais para escritório, informática e comunicação			Outros artigos de uso pessoal e doméstico		
	Mensal (2)	Acumulada (3)		Mensal (2)	Acumulada (3)		Mensal (2)	Acumulada (3)		Mensal (2)	Acumulada (3)		Mensal (2)	Acumulada (3)	
		do ano	12 Meses		do ano	12 Meses		do ano	12 Meses		do ano	12 Meses		do ano	12 Meses
Brasil	23,41	25,73	26,02	17,78	10,63	-	12,99	8,51	-	52,92	40,73	-	23,46	22,62	-
Ceará	39,46	38,04	35,12	22,71	10,58	-	9,74	26,28	-	164,09	136,66	-	25,28	31,79	-
Pernambuco	60,20	44,94	38,38	11,80	7,83	-	18,92	18,40	-	132,92	102,90	-	4,79	9,83	-
Bahia	63,30	49,54	49,79	22,53	14,61	-	10,64	7,98	-	-13,25	31,70	-	18,80	17,37	-
Minas Gerais	33,01	37,66	36,48	7,27	11,59	-	9,78	1,85	-	50,64	21,64	-	40,90	36,62	-
Espirito Santo	57,33	38,04	33,53	37,24	22,95	-	29,01	28,74	-	84,82	29,93	-	17,85	9,20	-
Rio de Janeiro	11,57	20,81	21,52	8,55	5,51	-	16,96	6,03	-	79,16	50,93	-	5,30	14,44	-
São Paulo	21,27	23,67	24,17	19,44	8,22	-	8,38	5,05	-	71,43	55,14	-	25,65	22,94	-
Paraná	19,61	22,82	26,46	20,06	14,29	-	35,53	7,94	-	112,95	48,62	-	32,72	23,41	-
Santa Catarina	9,92	22,50	22,02	21,73	15,62	-	33,10	22,51	-	2,03	18,96	-	35,84	32,25	-
Rio Grande do Sul	1,21	8,33	12,12	13,90	8,70	-	9,29	12,78	-	35,57	15,98	-	25,69	30,06	-
Goiás	28,43	25,72	22,04	38,14	21,42	-	17,65	18,28	-	-28,66	7,00	-	55,67	-3,73	-
Distrito Federal	25,10	32,86	29,06	14,76	18,77	-	-4,19	19,28	-	40,67	21,96	-	15,24	14,49	-

Fonte: IBGE, Diretoria de Pesquisas, Coordenação de Serviços e Comércio.

(1) Inclui as atividades de Veículos e de Material de construção, além daquelas que compõem o varejo.

(2) Base: Igual mês do ano anterior = 100

(3) Base no ano: Igual período do ano anterior = 100

Base 12 meses: 12 meses imediatamente anteriores aos 12 últimos meses = 100

PESQUISA MENSAL DE COMÉRCIO - PMC

Tabela 14 - Variação de receita nominal de vendas no comércio varejista ampliado (1), por atividade e Unidade da Federação (Conclusão)

Mês: ago/2005

Unidade da Federação	Veículos, motocicletas, partes e peças			Material de construção		
	Mensal (2)	Acumulada (3)		Mensal (2)	Acumulada (3)	
		no ano	12 Meses		no ano	12 Meses
Brasil	12,57	12,60	19,00	7,12	6,73	-
Ceará	24,06	20,83	23,15	31,58	26,84	-
Pernambuco	39,60	34,30	35,15	26,91	21,36	-
Bahia	26,48	20,41	26,13	2,61	8,26	-
Minas Gerais	-3,50	2,13	14,33	21,89	11,68	-
Espirito Santo	51,08	43,04	42,28	11,55	11,11	-
Rio de Janeiro	9,36	13,97	18,02	4,38	3,43	-
São Paulo	11,63	9,33	15,04	-3,97	-1,23	-
Paraná	-3,29	7,36	12,31	33,91	27,27	-
Santa Catarina	14,76	12,72	27,64	-7,22	-1,28	-
Rio Grande do Sul	-3,13	1,53	14,89	-1,18	0,93	-
Goiás	16,52	22,98	29,19	15,94	22,27	-
Distrito Federal	36,28	28,06	30,21	2,43	8,37	-

Fonte: IBGE, Diretoria de Pesquisas, Coordenação de Serviços e Comércio.

(1) Inclui as atividades de Veículos e de Material de construção, além daquelas que compõem o varejo.

(2) Base: Igual mês do ano anterior = 100

(3) Base no ano: Igual período do ano anterior =100

Base 12 meses: 12 meses imediatamente anteriores aos 12 últimos meses = 100



PESQUISA MENSAL DE COMÉRCIO - PMC

Tabela 15 - Índice de receita nominal de vendas no comércio varejista ampliado (1), por Unidade da Federação

Mês: ago/2005

Unidade da Federação	Comércio varejista ampliado												
	ago/04	set/04	out/04	nov/04	dez/04	jan/05	fev/05	mar/05	abr/05	mai/05	jun/05	jul/05	ago/05
Brasil	119,10	117,37	122,97	124,95	161,19	120,73	107,53	126,46	121,94	126,38	125,21	126,86	131,72
Rondônia	136,45	135,05	134,60	133,86	182,28	113,34	129,23	150,01	150,29	162,69	155,88	157,48	163,46
Acre	133,17	136,32	140,13	125,50	187,93	134,71	151,17	175,20	173,99	177,21	185,55	186,36	192,89
Amazonas	130,35	131,09	140,65	143,01	200,36	133,12	133,41	154,29	154,02	165,24	165,67	173,84	177,95
Roraima	105,56	100,92	100,78	102,88	123,04	94,05	96,87	112,26	111,09	111,09	104,37	110,24	122,97
Pará	115,66	111,36	120,72	119,06	187,04	118,38	122,43	139,94	139,44	148,55	145,51	147,52	159,73
Amapá	112,53	111,56	115,78	118,47	184,55	106,93	103,11	114,90	112,99	125,82	124,46	136,12	142,57
Tocantins	118,47	112,72	120,02	117,57	149,17	119,72	136,87	153,78	154,23	167,78	170,23	165,65	176,93
Maranhão	128,21	119,69	126,66	128,28	187,00	130,37	120,89	138,76	139,20	147,45	148,05	165,97	170,77
Piauí	105,67	104,87	107,80	113,49	155,92	115,60	115,39	130,48	130,81	139,15	140,16	149,88	153,48
Ceará	116,98	113,65	120,29	122,42	169,80	122,79	109,18	125,07	127,91	137,76	138,78	149,82	149,07
Rio G. do Norte	120,93	118,56	124,46	128,48	176,17	128,00	126,43	144,98	141,95	146,15	146,97	154,53	161,48
Paraíba	114,43	110,25	116,87	125,54	183,76	125,78	114,89	133,40	134,41	144,83	142,62	150,97	157,68
Pernambuco	115,49	110,42	116,71	125,66	172,16	121,89	119,10	139,42	133,95	140,31	132,89	139,69	147,25
Alagoas	122,55	116,18	129,28	137,62	192,55	135,83	132,72	153,18	143,43	146,69	147,92	186,98	196,66
Sergipe	115,64	116,17	119,39	120,68	169,67	125,89	131,93	144,17	140,02	151,18	149,66	148,74	159,92
Bahia	115,96	114,56	120,38	123,68	165,03	124,40	106,66	123,41	121,87	126,37	125,77	127,31	134,17
Minas Gerais	120,70	123,96	124,69	125,59	160,84	125,24	101,56	123,61	118,67	121,77	121,29	123,58	127,85
Espirito Santo	119,43	119,19	129,37	130,74	167,41	130,01	125,32	145,34	139,57	144,32	142,87	149,43	154,44
Rio de Janeiro	115,06	111,56	116,11	117,23	159,52	115,06	103,67	122,39	115,38	121,73	119,05	120,19	123,29
São Paulo	118,31	116,77	121,76	124,63	154,30	118,52	102,20	121,71	117,32	121,57	121,69	120,90	127,92
Paraná	120,74	118,53	123,65	123,73	159,08	122,10	110,42	131,32	122,15	123,82	120,84	125,74	123,59
Santa Catarina	122,58	125,39	137,83	137,76	179,98	132,46	115,85	131,06	130,33	132,76	131,13	130,63	132,18
Rio Grande do Sul	120,32	115,13	125,79	124,99	168,43	117,18	107,20	123,99	119,21	120,49	118,51	118,77	119,27
Mato Grosso do Sul	124,74	125,65	126,08	123,88	164,90	127,31	117,61	137,06	133,31	136,11	130,81	137,59	139,20
Mato Grosso	139,32	135,92	142,01	137,05	162,98	125,30	128,92	140,96	136,92	141,90	136,17	139,89	148,37
Goiás	122,63	122,22	126,57	128,54	156,99	126,58	123,61	140,16	136,90	144,14	142,71	144,94	149,79
Distrito Federal	122,46	118,09	123,41	129,84	161,01	122,61	122,11	140,89	135,93	142,20	138,20	142,76	148,65

Fonte: IBGE, Diretoria de Pesquisas, Coordenação de Serviços e Comércio.

(1) Inclui as atividades de Veículos e de Material de construção, além daquelas que compõem o varejo.

Índice Base Fixa: 2000 = 100