



Indicadores IBGE

Pesquisa Industrial Mensal

Produção Física
Brasil

outubro 2023

Publicado em 01/12/2023 às 9 horas

Presidente da República
Luiz Inácio Lula da Silva

Ministra do Planejamento e Orçamento
Simone Nassar Tebet

**INSTITUTO BRASILEIRO DE GEOGRAFIA E
ESTATÍSTICA - IBGE**

Presidente
Marcio Pochmann

Diretora-Executiva
Flávia Vinhaes Santos

ORGÃOS ESPECÍFICOS SINGULARES

Diretoria de Pesquisas
Cimar Azeredo Pereira

Diretoria de Geociências
Claudio Stenner

Diretoria de Tecnologia da Informação
Marcos Vinícius Ferreira Mazoni

Centro de Documentação e Disseminação de Informações
José Daniel Castro da Silva

Escola Nacional de Ciências Estatísticas
Paulo de Martino Jannuzzi

UNIDADE RESPONSÁVEL

Diretoria de Pesquisas

Coordenação de Estatísticas Conjunturais em Empresas
Flávio Renato Keim Magheli

Gerência de Análise e Metodologia
Alexandre Pessoa Brandão

Gerência da Pesquisa Industrial Mensal
André Luiz Oliveira Macedo

Colaboradores: (em ordem alfabética)
Bernardo Monteiro dos Anjos de Almeida
Carlos Paulo de Andrade
Denise Rocha Daniel de Deus
Felipe Figueiredo Câmara
Manoela Gonçalves Cabo da Silva
Murilo Lemos Alvim
Nilson Enir de Mattos
Ricardo Neves Tavares

Indicadores IBGE
Plano de divulgação:

Trabalho e rendimento

Pesquisa mensal de emprego*

Pesquisa nacional por amostra de domicílios contínua

Agropecuária

Estatística da produção agrícola **

Estatística da produção pecuária **

Indústria

Pesquisa industrial mensal: emprego e salário ***

Pesquisa industrial mensal: produção física Brasil

Pesquisa industrial mensal: produção física regional

Comércio

Pesquisa mensal de comércio

Serviços

Pesquisa mensal de serviços

Índices, preços e custos

Índice de preços ao produtor – indústrias extrativas e de transformação

Sistema nacional de índices de preços ao consumidor:

IPCA-E

Sistema nacional de índices de preços ao consumidor:

INPC - IPCA

Sistema nacional de pesquisa de custos e índices da construção civil

Contas nacionais trimestrais

Contas nacionais trimestrais: indicadores de volume e valores correntes

* O último fascículo divulgado corresponde a fevereiro de 2016.

** Continuação de: Estatística da produção agropecuária, a partir de janeiro de 2006. A produção agrícola é composta do Levantamento Sistemático da Produção Agrícola. A produção pecuária é composta da Pesquisa Trimestral do Abate de Animais, da Pesquisa Trimestral do Leite, da Pesquisa Trimestral do Couro e da Produção de Ovos de Galinha.

*** O último fascículo divulgado corresponde a dezembro de 2015.

Iniciado em 1982, com a divulgação de indicadores sobre trabalho e rendimento, indústria e preços, o periódico **Indicadores IBGE** passou a incorporar, no decorrer das décadas seguintes, informações sobre agropecuária, contas nacionais trimestrais e serviços, visando contemplar as variadas demandas por estatísticas conjunturais para o País. Outros temas poderão ser abarcados futuramente, de acordo com as necessidades de informação identificadas. O periódico é subdividido em fascículos por temas específicos, que incluem tabelas de resultados, comentários e notas metodológicas. As informações apresentadas estão disponíveis em diferentes níveis geográficos: nacional, regional e metropolitano, variando por fascículo

SUMÁRIO

| | |
|---------------------------|---|
| NOTAS METODOLÓGICAS | 2 |
|---------------------------|---|

RESULTADOS PARA OUTUBRO DE 2023

| | |
|-------------------|---|
| COMENTÁRIOS | 6 |
|-------------------|---|

ÍNDICES

| | |
|---|----|
| Por seções e atividades de indústria..... | 22 |
| Por grandes categorias econômicas..... | 23 |
| Por grupos e classes industriais..... | 24 |
| Sazonalmente ajustados | |
| Por seções e atividades de indústria..... | 28 |
| Por grandes categorias econômicas..... | 34 |

NOTAS METODOLÓGICAS

1 - Os indicadores de quantum utilizam dados primários da Pesquisa Industrial Mensal de Produção Física (PIM-PF). O painel de produtos e de informantes acompanhado é uma amostra intencional obtida a partir das informações da Pesquisa Industrial Anual - Empresa (PIA-Empresa) e da Pesquisa Industrial Anual - Produto (PIA-Produto) dos anos de 2018 e 2019, representando aproximadamente 85% do Valor da Transformação Industrial da PIA-Empresa do ano de 2018 e 2019, abrangendo 1.042 produtos e aproximadamente 8.600 empresas e 12.500 unidades locais a partir de janeiro de 2022.

2 - A base de ponderação dos indicadores é fixa e tem como referência a estrutura do Valor da Transformação Industrial referente ao ano de 2019. Assim, os pesos atribuídos para as atividades e produtos estão baseados nas pesquisas anuais da indústria de 2019.

3 - A fórmula de cálculo, nos diversos níveis de agregação, baseia-se em uma adaptação do índice de Laspeyres - base fixa em cadeia (com atualização de pesos). Assim, os índices são definidos como médias ponderadas de relativos de quantidades cujos pesos são definidos pelo valor de cada produto, estimado a partir das quantidades vigentes no mês de comparação (t-1) e dos preços do período base. Conseqüentemente, à medida que um produto apresenta variação de quantum superior à média dos seus congêneres cresce sua importância no seu respectivo segmento industrial de origem. Analogamente, esses movimentos são observados em todos os níveis.

4 - São divulgados cinco tipos de índices:

- **ÍNDICE BASE FIXA MENSAL (NÚMERO-ÍNDICE)**: compara a produção do mês de referência do índice com a média mensal produzida no ano base da pesquisa (2022);
- **ÍNDICE MÊS/MÊS ANTERIOR**: compara a produção do mês de referência do índice com a do mês imediatamente anterior. As séries são obtidas a partir do índice de base fixa mensal ajustado sazonalmente;
- **ÍNDICE MENSAL**: compara a produção do mês de referência do índice em

relação a igual mês do ano anterior;

- **ÍNDICE ACUMULADO NO ANO:** compara a produção acumulada no ano, de janeiro até o mês de referência do índice, em relação a igual período do ano anterior;
- **ÍNDICE ACUMULADO NOS ÚLTIMOS 12 MESES:** compara a produção acumulada nos últimos 12 meses de referência do índice em relação a igual período imediatamente anterior.

5 - Foi realizado o encadeamento das séries de Índices de Base Fixa, encerradas em dezembro de 2022 (base média 2012 = 100), com a série que se iniciou em janeiro de 2022 (base 2022 = 100). A série encadeada tem como referência a média mensal de 2022 = 100 e não altera os resultados das séries dos índices anteriores a 2022 nas seguintes comparações: mês contra igual mês do ano anterior, acumulado no ano e acumulado nos últimos 12 meses.

6 - O ajuste sazonal das séries foi obtido utilizando-se o software X-13 ARIMA-SEATS, U.S. Census Bureau. Considera-se, além dos efeitos sazonais, o tratamento específico para o efeito calendário (Trading Day - TD), a identificação de *outliers* e a correção de dias úteis para feriados móveis (Carnaval, Corpus Christi e Páscoa). Para os feriados de Carnaval e Corpus Christi utilizou-se o programa GENHOL (Generate Holiday Regression Variables), disponibilizado pelo U.S. Census Bureau, de modo a gerar a matriz de coeficientes de regressão. A modelagem foi definida com a série de 240 meses (de janeiro de 2002 a dezembro de 2021) para a indústria geral, seções, atividades de indústria e as grandes categorias econômicas, exceto a atividade de fabricação de produtos químicos que foi definida com a série de 252 meses (de janeiro de 2002 a dezembro de 2022); e de 120 meses (de janeiro de 2012 a dezembro de 2021) para as séries de impressão e reprodução de gravações e de manutenção, reparação e instalação de máquinas e equipamentos. Os modelos adotados nas séries divulgadas são os seguintes:

PESQUISA INDUSTRIAL MENSAL PRODUÇÃO FÍSICA – BRASIL

| CNAE | INDÚSTRIA GERAL E ATIVIDADES | DECOMPOSIÇÃO | MODELO ARIMA | REGRESSÃO (REGARIMA) |
|------|---|----------------|-----------------|---|
| IG | Indústria Geral | Aditivo | (0 1 1)(0 1 1) | Carnaval, Corpus Christi, Efeito Calendário, Páscoa[1], LS2008.Nov, TC2008.Dez, AO2018.Mai, AO2020.Mar, TC2020.Abr |
| IT | Indústria de Transformação | Aditivo | (0 1 0)(0 1 1) | Carnaval, Corpus Christi, Efeito Calendário, Páscoa[1], TC2008.Dez, AO2011.Dec, AO2018.Mai, TC2020.Mar, TC2020.Abr |
| B | Indústrias Extrativas | Aditivo | (1 1 0)(0 1 1) | Efeito Calendário, LS2008.Nov, TC2008.Dez, AO2012.Jan, AO2012.Out, LS2015.Nov, LS2019.Fev, TC2019.Abr, TC2020.Jul, TC2021.Oct |
| 10 | Produtos Alimentícios | Multiplicativo | (1 0 1)(0 1 1) | Carnaval, Corpus Christi, Efeito Calendário, Páscoa[1], AO2018.Mai |
| 11 | Bebidas | Aditivo | (0 1 2)(0 1 1) | Páscoa[1], AO2018.Mai, TC2018.Set, TC2020.Mar, AO2020.Abr, TC2020.Jun |
| 12 | Produtos do Fumo | Multiplicativo | (1 0 0)(0 1 1) | TC2003.Jul, TC2013.Jan, LS2014.Jan, TC2015.Jan, AO2015.Fev |
| 13 | Produtos Têxteis | Aditivo | (0 1 0)(0 1 1) | Carnaval, Corpus Christi, Efeito Calendário, Páscoa[1], TC2020.Mar, TC2020.Abr |
| 14 | Confecção de Artigos do Vestuário e Acessórios | Aditivo | (1 0 1)(0 1 1) | Carnaval, Corpus Christi, Constante, Páscoa[1], AO2012.Dez, TC2020.Mar, TC2020.Abr, LS2021.Mar |
| 15 | Couros, Artigos para Viagem e Calçados | Aditivo | (2 0 1)(0 1 1) | Carnaval, Corpus Christi, Constante, Páscoa[8], AO2002.Jun, TC2020.Mar, TC2020.Abr |
| 16 | Produtos da Madeira | Aditivo | (0 1 1)(0 1 1) | Carnaval, Corpus Christi, Páscoa[8], AO2018.Mai, TC2020.Mar, TC2020.Abr |
| 17 | Celulose, Papel e Produtos de Papel | Multiplicativo | (0 1 1)(1 1 1) | AO2007.Set, AO2018.Mai, TC2020.May |
| 18 | Impressão e Reprodução de Gravações | Aditivo | (0 1 1) (2 1 1) | AO2019.Dez |
| 19 | Coque, Produtos Derivados do Petróleo e Biocombustível | Aditivo | (1 1 1)(0 1 1) | Páscoa[8] |
| 20 | Produtos Químicos | Aditivo | (0 1 2)(0 1 1) | Páscoa[1], Efeito Calendário, TC2008.Oct, TC2008.Dec |
| 21 | Produtos Farmoquímicos e Farmacêuticos | Aditivo | (0 1 1)(0 1 1) | |
| 22 | Produtos de Borracha e de Material Plástico | Aditivo | (0 1 0)(1 1 1) | Carnaval, Corpus Christi, Páscoa[1], LS2008.Out, AO2008.Nov, TC2008.Dez, AO2018.Mai, TC2020.Mar, TC2020.Abr |
| 23 | Produtos de Minerais Não-Metálicos | Aditivo | (0 1 1)(0 1 1) | Carnaval, Corpus Christi, Páscoa[8], LS2008.Dez, AO2018.Mai, TC2020.Mar, TC2020.Abr |
| 24 | Metalurgia | Aditivo | (0 1 0)(0 1 1) | LS2008.Nov, LS2008.Dez, TC2020.Abr, AO2020.Dec |
| 25 | Produtos de Metal, exceto Máquinas e Equipamentos | Aditivo | (0 1 1)(0 1 1) | Carnaval, Corpus Christi, Páscoa[1], LS2008.Dez, LS2009.Dec, TC2011.Fev, AO2011.Mai, AO2020.Mar, TC2020.Abr |
| 26 | Equipamentos de Informática, Produtos Eletrônicos e Ópticos | Aditivo | (0 1 1) (2 1 1) | Carnaval, Corpus Christi, Páscoa[1], LS2008.Nov, TC2008.Dez, AO2014.Jun, TC2020.Abr |
| 27 | Máquinas, Aparelhos e Materiais Elétricos | Aditivo | (0 1 1)(0 1 1) | Carnaval, Corpus Christi, Páscoa[1], LS2008.Dez, TC2009.Mar, AO2011.Abr, AO2011.Dec, AO2013.Mai, AO2014.Jun, AO2018.May, TC2020.Apr, LS2020.Jun |
| 28 | Máquinas e Equipamentos | Aditivo | (0 1 1)(0 1 1) | Carnaval, Corpus Christi, Páscoa[8], AO2008.Nov, LS2008.Dez, TC2020.Abr |
| 29 | Veículos Automotores, Reboques e Carrocerias | Aditivo | (0 1 1)(0 1 1) | Carnaval, Corpus Christi, Páscoa[8], LS2008.Nov, TC2008.Dez, TC2011.Set, TC2012.Jan, AO2013.Dec, TC2014.Jun, LS2014.Dec, AO2018.Mai, AO2020.Mar, TC2020.Abr |
| 30 | Outros Equipamentos de Transporte | Aditivo | (0 1 1) (2 1 1) | Carnaval, Corpus Christi, TC2007.Out, TC2008.Nov, AO2012.Jul, AO2014.Jun, TC2020.Abr |
| 31 | Móveis | Aditivo | (2 1 1)(1 1 1) | Carnaval, Corpus Christi, Páscoa[1], TC2020.Mar, TC2020.Abr, LS2021.Mar |
| 32 | Produtos Diversos | Aditivo | (2 0 0)(0 1 1) | Carnaval, Corpus Christi, TC2020.Abr |
| 33 | Manutenção, Reparação e Instalação de Máquinas e Equipamentos | Multiplicativo | (0 1 1)(0 1 1) | Carnaval, Corpus Christi, AO2013.Dez, TC2021.Out |

| GRANDES CATEGORIAS ECONÔMICAS | DECOMPOSIÇÃO | MODELO ARIMA | REGRESSÃO (REGARIMA) |
|-------------------------------------|--------------|-----------------|---|
| Bens de Capital | Aditivo | (0 1 1) (2 1 1) | Carnaval,Corpus Christi,Páscoa[1],LS2008.Dez,TC2012.Jan,AO2013.Dec,AO2014.Jun,AO2014.Dec,AO2018.Mai,TC2020.Abr |
| Bens Intermediários | Aditivo | (0 1 1)(0 1 1) | Carnaval,Corpus Christi,Efeito Calendário,Páscoa[1],TC2008.Dez,AO2018.Mai,TC2020.Abr,LS2020.Jul |
| Bens de Consumo | Aditivo | (0 1 1)(0 1 1) | Carnaval,Corpus Christi,Efeito Calendário,Páscoa[1],TC2008.Dez,AO2014.Jun,AO2018.Mai,AO2020.Mar,TC2020.Abr,LS2021.Mar |
| Bens de Consumo Duráveis | Aditivo | (1 1 0) (2 1 1) | Carnaval,Corpus Christi,Páscoa[1],TC2008.Nov,AO2008.Dez,AO2013.Fev,AO2014.Jun,TC2014.Set,AO2018.Mai,AO2020.Mar,TC2020.Abr |
| Bens de Consumo Semi e Não-Duráveis | Aditivo | (0 1 1)(0 1 1) | Carnaval,Corpus Christi,Efeito Calendário,Páscoa[1],LS2008.Dez,AO2018.Mai,AO2020.Mar,TC2020.Abr,LS2021.Mar |

7 - Os índices apresentados neste documento estão sujeitos à retificação nos dados primários por parte dos informantes da pesquisa, sendo incorporadas revisões a partir de janeiro do ano anterior ao de referência da pesquisa. Os dados ajustados sazonalmente podem ser revisados desde o início da sua série histórica a cada divulgação.

Informações mais detalhadas sobre os procedimentos metodológicos podem ser solicitadas no portal do IBGE, dentro da página "Canais de Atendimento" (<https://www.ibge.gov.br/atendimento.html>); atendimento telefônico 0800-721-8181; ou na Coordenação da Pesquisa - Avenida Chile, 500 - 5º andar - CEP 20031-070 - Rio de Janeiro - RJ, telefone: (21) 2142-4513.

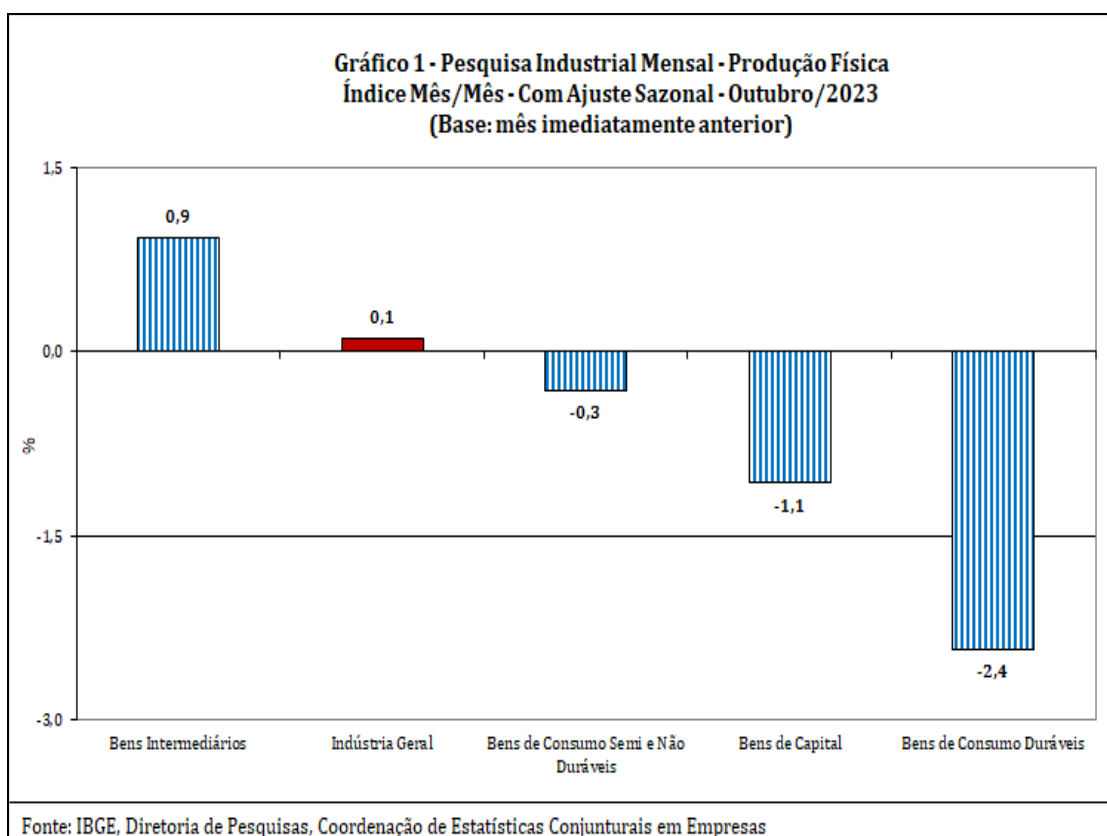
Comentários

Em outubro de 2023, a produção industrial nacional mostrou variação positiva de 0,1% frente ao mês imediatamente anterior, na série livre de influências sazonais, após registrar 0,0% em setembro, 0,2% em agosto e -0,3% em julho de 2023. Na série sem ajuste sazonal, no confronto com igual mês do ano anterior, o total da indústria avançou 1,2% em outubro de 2023, após também assinalar taxas positivas em setembro (0,6%) e em agosto (0,5%). No índice acumulado para os dez meses do ano, o setor industrial apontou variação nula (0,0%). A taxa anualizada, indicador acumulado nos últimos doze meses, também mostrou variação nula (0,0%) em outubro de 2023, repetindo, dessa forma, com o comportamento de estabilidade observado nos últimos meses: setembro (0,0%), agosto (-0,1%), julho (0,0%), junho (0,1%) e maio (0,0%) de 2023.

No acréscimo de 0,1% da atividade industrial na passagem de setembro para outubro de 2023, somente uma das quatro grandes categorias econômicas e 14 dos 25 ramos industriais pesquisados mostraram crescimento na produção. Entre as atividades, a influência positiva mais importante foi assinalada por produtos alimentícios, que avançou 1,6% em outubro de 2023, após recuar 0,2% no mês anterior, quando interrompeu dois meses consecutivos de expansão na produção, período em que acumulou ganho de 1,6%. Outras contribuições positivas relevantes sobre o total da indústria vieram de produtos farmoquímicos e farmacêuticos (3,7%), de máquinas e equipamentos (2,4%), de produtos de metal (2,3%), de veículos automotores, reboques e carrocerias (0,9%), de bebidas (1,6%), de máquinas, aparelhos e materiais elétricos (2,3%) e de produtos de borracha e de material plástico (1,3%). Por outro lado, entre as onze atividades que apontaram redução na produção, coque, produtos derivados do petróleo e biocombustíveis (-1,4%) e indústrias extrativas (-1,1%) exerceram os principais impactos em outubro de 2023, com a primeira interrompendo três meses consecutivos de crescimento na produção, período em que acumulou expansão de 2,0%; e a segunda eliminando parte do avanço de 5,9% assinalado no mês anterior. Vale destacar também os recuos assinalados pelos

ramos de equipamentos de informática, produtos eletrônicos e ópticos (-2,6%) e de impressão e reprodução de gravações (-5,8%).

Entre as grandes categorias econômicas, ainda na comparação com o mês imediatamente anterior, bens intermediários (0,9%) apontou a única taxa positiva em outubro de 2023, após também avançar em setembro (0,6%), quando interrompeu quatro meses consecutivos de recuo na produção, período em que acumulou perda de 1,2%. Por outro lado, o setor produtor de bens de consumo duráveis (-2,4%) assinalou a queda mais intensa nesse mês e marcou o segundo mês seguido de recuo na produção, período em que acumulou redução de 6,7%. Os segmentos de bens de capital (-1,1%) e de bens de consumo semi e não duráveis (-0,3%) também mostraram resultados negativos em outubro de 2023, com ambos apontando a segunda taxa negativa consecutiva e acumulando nesse período perdas de 3,2% e 2,1%, respectivamente.

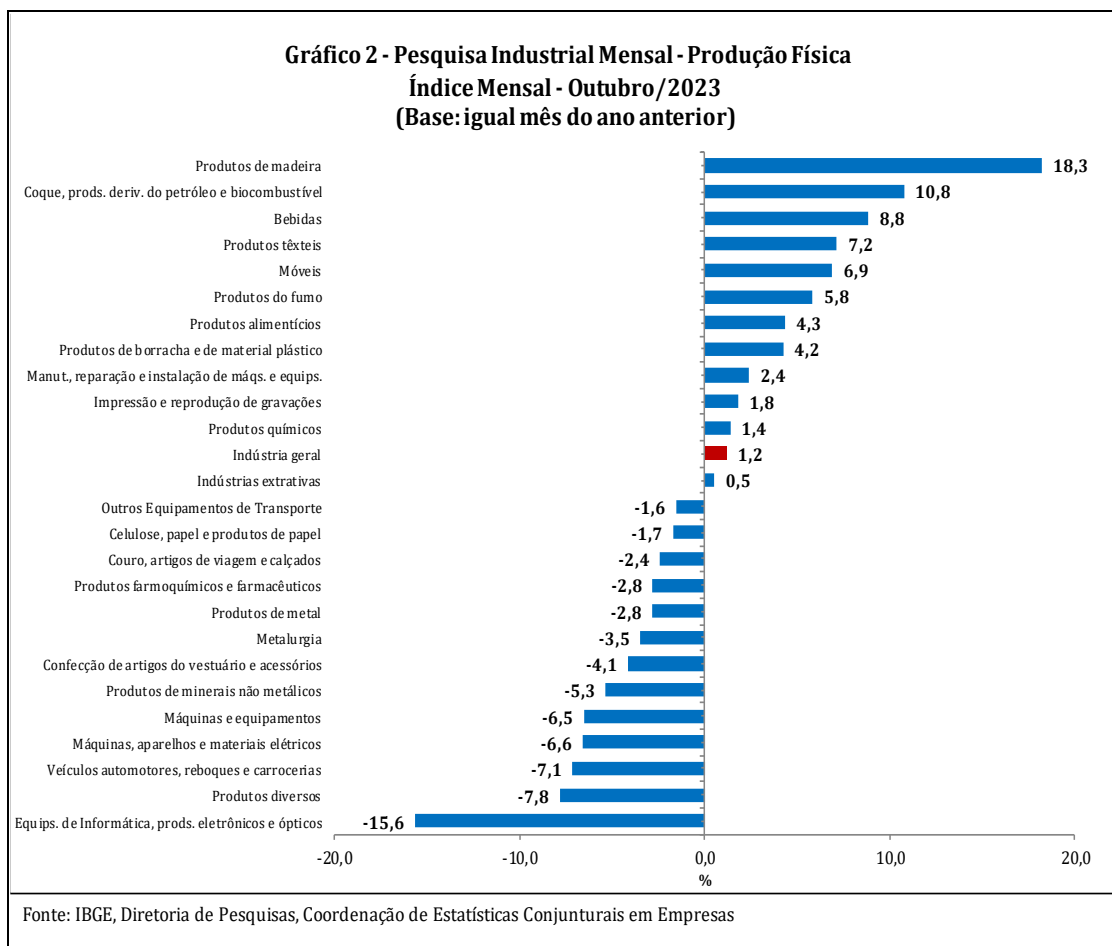


Ainda na série com ajuste sazonal, a evolução do índice de média móvel trimestral para o total da indústria mostrou variação positiva de 0,1% no trimestre encerrado em outubro de 2023 frente ao nível do mês anterior, após registrar variação nula (0,0%) nos meses de setembro, agosto e julho de 2023.

Entre as grandes categorias econômicas, ainda em relação ao movimento deste índice na margem, bens de capital (0,5%), bens intermediários (0,4%) e bens de consumo duráveis (0,2%) assinalaram os resultados positivos em outubro de 2023, com todas interrompendo quatro meses consecutivos de queda produção, período em que acumularam redução de 8,4%, 0,8% e 2,4%, respectivamente. Por outro lado, o setor produtor de bens de consumo semi e não duráveis (-0,1%) mostrou a única taxa negativa nesse mês e interrompeu a trajetória ascendente iniciada em maio de 2023.

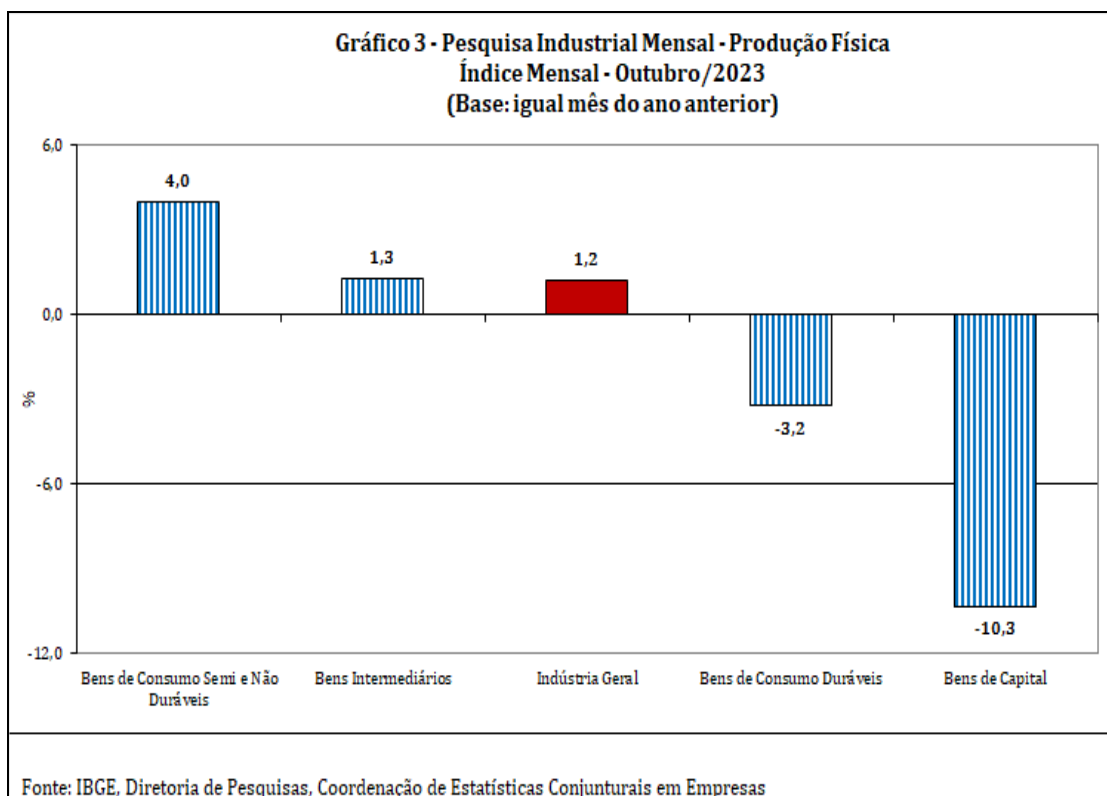
Na comparação com igual mês do ano anterior, o setor industrial assinalou avanço de 1,2% em outubro de 2023, com resultados positivos em duas das quatro grandes categorias econômicas, 12 dos 25 ramos, 36 dos 80 grupos e 46,5% dos 789 produtos pesquisados. Vale citar que outubro de 2023 (21 dias) teve 1 dia útil a mais do que igual mês do ano anterior (20). Entre as atividades, as principais influências positivas no total da indústria foram registradas por coque, produtos derivados do petróleo e biocombustíveis (10,8%) e produtos alimentícios (4,3%), impulsionadas, principalmente, pela maior produção dos itens óleo diesel, gasolina automotiva, álcool etílico e querosenes de aviação, na primeira; e carnes de bovinos frescas ou refrigeradas, açúcar VHP, cristal e refinado de cana-de-açúcar, sorvetes e picolés, complementos alimentares e suplementos vitamínicos e minerais, sucos concentrados de laranja, carnes de suínos frescas ou refrigeradas, massas alimentícias secas e produtos embutidos ou de salami e outras preparações de carnes de suínos, na segunda. Vale destacar também as contribuições positivas assinaladas pelos ramos de bebidas (8,8%), de produtos de madeira (18,3%), de produtos de borracha e de material plástico (4,2%), de produtos químicos (1,4%), de produtos têxteis (7,2%), de indústrias extrativas (0,5%) e de móveis (6,9%). Por outro lado, ainda na comparação com outubro de 2022, entre as treze atividades que apontaram redução na produção, veículos automotores, reboques e carrocerias (-7,1%), equipamentos de informática, produtos eletrônicos e ópticos (-15,6%) e máquinas e equipamentos (-6,5%) exerceram as maiores influências na formação da média da indústria, pressionadas, em grande medida, pela menor produção dos itens caminhões,

automóveis, caminhão-trator para reboques e semirreboques, autopeças e carrocerias para caminhões e ônibus, na primeira; televisores, telefones celulares e computadores pessoais portáteis (*laptops, notebooks, tablets* e semelhantes), na segunda; e escavadeiras, carregadoras-transportadoras, semeadores, plantadeiras ou adubadores, tratores agrícolas, bombas para líquidos, combustíveis e lubrificantes e máquinas de contabilidade, de emitir bilhetes e semelhantes (inclusive máquinas para pagamento eletrônico), na terceira. Outros impactos negativos importantes foram assinalados por metalurgia (-3,5%), máquinas, aparelhos e materiais elétricos (-6,6%), produtos de minerais não metálicos (-5,3%), produtos diversos (-7,8%), confecção de artigos do vestuário e acessórios (-4,1%), produtos de metal (-2,8%) e produtos farmoquímicos e farmacêuticos (-2,8%).



Ainda no confronto com igual mês do ano anterior, bens de consumo semi e não duráveis (4,0%) e bens intermediários (1,3%) assinalaram, em outubro de 2023, as expansões entre as grandes categorias econômicas. Por outro lado,

os setores produtores de bens de consumo duráveis (-3,2%) e de bens de capital (-10,3%) registraram as taxas negativas nesse mês.



O setor produtor de bens de consumo semi e não duráveis mostrou expansão de 4,0% em outubro de 2023 frente a igual período do ano anterior, terceira taxa positiva consecutiva nesse tipo de comparação e a mais intensa dessa sequência. O desempenho positivo nesse mês foi explicado, principalmente, pelas expansões observadas nos grupamentos de alimentos e bebidas elaborados para consumo doméstico (5,7%) e de carburantes (11,0%), impulsionados, em grande medida, pelos avanços na fabricação de carnes de bovinos frescas ou refrigeradas, cervejas e chopes, refrigerantes, sorvetes e picolés, açúcar refinado de cana-de-açúcar, complementos alimentares e suplementos vitamínicos e minerais, sucos concentrados de laranja, massas alimentícias secas e produtos embutidos ou de salami e outras preparações de carnes de suínos, no primeiro; e de gasolina automotiva e álcool etílico, no segundo. Vale citar também os resultados positivos registrados pelos grupamentos de não duráveis (2,2%) e de alimentos e bebidas básicos para consumo doméstico (11,1%), influenciados, principalmente, pela expansão verificada nos itens vacinas e soros, sabões e detergentes em pó e em barras, medicamentos,

preparações tensoativas para lavagem e limpeza para uso doméstico ou industrial, dentifrícios, desinfetantes para usos domésticos ou industrial, cigarros e produtos de beleza ou de maquilagem, no primeiro; e filés e outras carnes de peixes frescos, refrigerados ou congelados, no segundo. Por outro lado, o grupamento de semiduráveis (-6,7%) assinalou o único impacto negativo nessa categoria, pressionado, em grande parte, pela menor produção dos itens telefones celulares, discos de vídeo (DVD), bolsas e mochilas, tênis, bermudas, jardineiras, *shorts* e semelhantes (de malha ou não), blusas, camisas e semelhantes (de malha ou não) e calçados femininos de couro.

A produção de bens intermediários cresceu 1,3% em outubro de 2023 frente a igual período do ano anterior, terceira taxa positiva consecutiva nesse tipo de comparação e a mais intensa dessa sequência. O resultado desse mês foi explicado, principalmente, pelos avanços nos produtos associados às atividades de coque, produtos derivados do petróleo e biocombustíveis (10,7%), de produtos alimentícios (2,4%), de produtos têxteis (10,9%), de produtos de borracha e de material plástico (3,7%) e de indústrias extrativas (0,5%), enquanto as pressões negativas foram registradas por veículos automotores, reboques e carrocerias (-8,6%), metalurgia (-3,5%), produtos de minerais não metálicos (-5,3%), máquinas e equipamentos (-7,1%), celulose, papel e produtos de papel (-2,6%), produtos de metal (-2,0%) e produtos químicos (-0,9%). Ainda nessa categoria econômica, vale citar também os resultados assinalados pelos grupamentos de insumos típicos para construção civil (-2,4%), que marcou o vigésimo sexto recuo seguido nesse tipo de comparação; e de embalagens (4,7%), que voltou a crescer após recuar no mês anterior (-0,5%).

Ainda no confronto com igual mês do ano anterior, o segmento de bens de consumo duráveis recuou 3,2% em outubro de 2023, intensificando, dessa forma, a queda de 3,0% assinalada em setembro último. Nesse mês, o setor foi pressionado, em grande medida, pela redução na fabricação de eletrodomésticos da "linha marrom" (-25,8%) e de automóveis (-5,2%). Vale citar também o recuo registrado por motocicletas (-3,0%). Por outro lado, os impactos positivos vieram de eletrodomésticos da "linha branca" (10,6%) e dos grupamentos de

outros eletrodomésticos (7,1%) e de móveis (7,5%).

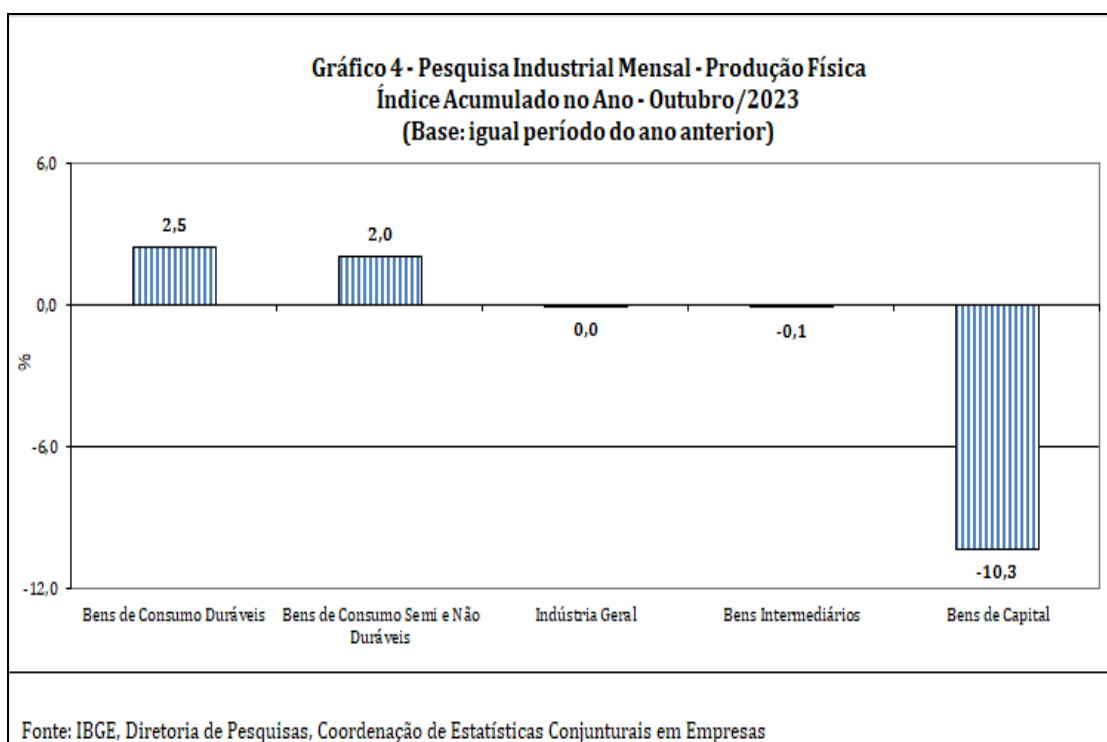
O setor produtor de bens de capital mostrou queda de 10,3% em outubro de 2023 frente a igual período do ano anterior, sétima taxa negativa consecutiva nesse tipo de comparação. Na formação do índice desse mês, o segmento foi influenciado, principalmente, pelos recuos observados nos grupamentos de bens de capital para equipamentos de transporte (-14,9%) e de bens de capital para energia elétrica (-31,0%), pressionados, em grande parte, pela menor produção de caminhões, caminhão-trator para reboques e semirreboques e aviões, no primeiro; e de geradores de corrente contínua, no segundo. Os demais resultados negativos foram registrados pelos grupamentos de bens de capital para construção (-25,5%), para fins industriais (-3,5%), de uso misto (-6,5%) e agrícolas (-0,7%).

No índice acumulado para janeiro-outubro de 2023, frente a igual período do ano anterior, o setor industrial assinalou variação nula (0,0%), com resultados negativos em duas das quatro grandes categorias econômicas, 15 dos 25 ramos, 51 dos 80 grupos e 56,7% dos 789 produtos pesquisados. Entre as atividades, as principais influências negativas no total da indústria foram registradas por produtos químicos (-6,3%), veículos automotores, reboques e carrocerias (-5,9%), máquinas e equipamentos (-6,6%), máquinas, aparelhos e materiais elétricos (-10,6%), equipamentos de informática, produtos eletrônicos e ópticos (-9,9%) e produtos de minerais não metálicos (-7,2%), pressionadas, em grande medida, pela menor fabricação dos itens herbicidas para plantas, fungicidas e inseticidas (ambos para uso na agricultura), na primeira; autopeças, caminhões, caminhão-trator para reboques e semirreboques, automóveis e carrocerias para caminhões, na segunda; escavadeiras, carregadoras-transportadoras, máquinas de contabilidade, de emitir bilhetes e semelhantes (inclusive máquinas para pagamento eletrônico), semeadores, plantadeiras ou adubadores, tratores agrícolas, máquinas, aparelhos ou equipamentos para usos industriais, bombas para líquidos, combustíveis e lubrificantes, compressores usados em aparelhos de refrigeração, máquinas e aparelhos para esmagar, moer ou pulverizar substâncias minerais e máquinas e aparelhos para pulverizar para uso agrícola,

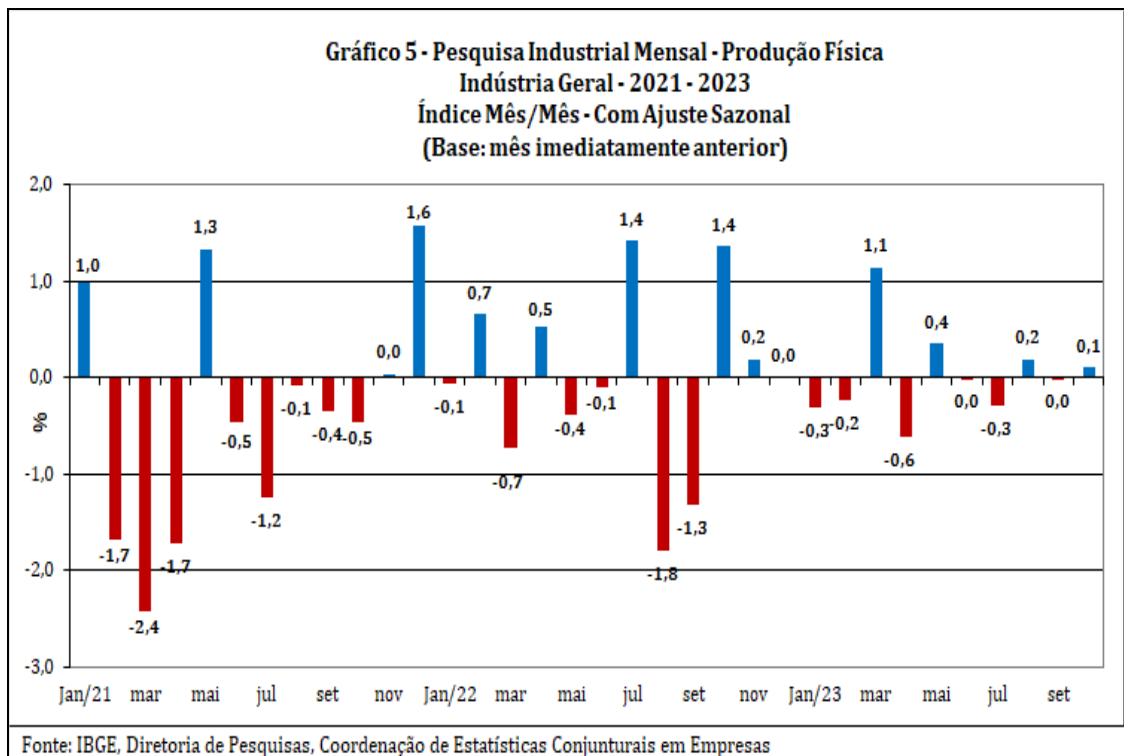
na terceira; geradores de corrente contínua e suas partes e peças, conversores estáticos elétricos ou eletrônicos, grupos eletrogêneos, cabos de fibras ópticas, fios, cabos e condutores elétricos, transformadores e motores elétricos de corrente alternada ou contínua, na quarta; televisores, computadores pessoais portáteis (*laptops, notebooks, tablets* e semelhantes), circuitos integrados eletrônicos, placas de circuito impresso montadas, transmissores e suas partes e peças e máquinas automáticas digitais para processamento de dados, na quinta; e ladrilhos, placas e azulejos de cerâmica para pavimentação ou revestimento e granito talhado, serrado ou trabalhado de outro modo (inclusive chapas), na sexta. Vale destacar também as contribuições negativas assinaladas pelos ramos de confecção de artigos do vestuário e acessórios (-8,3%), de metalurgia (-2,7%), de produtos de madeira (-9,7%), de produtos de metal (-3,4%) e de produtos diversos (-8,1%). Por outro lado, ainda na comparação com janeiro-outubro de 2022, entre as nove atividades que apontaram expansão na produção, indústrias extrativas (5,4%), coque, produtos derivados do petróleo e biocombustíveis (5,3%) e produtos alimentícios (3,8%) exerceram as maiores influências na formação da média da indústria, impulsionadas, principalmente, pela maior produção dos itens óleos brutos de petróleo e minérios de ferro, na primeira; gasolina automotiva, álcool etílico, óleo diesel e querosenes de aviação, na segunda; e açúcar VHP e cristal, carnes de suínos e de bovinos frescas ou refrigeradas, carnes e miudezas de aves congeladas, sucos concentrados de laranja, complementos alimentares e suplementos vitamínicos e minerais, leite condensado e óleo de soja refinado, na terceira. Outros impactos positivos importantes foram registrados por produtos farmoquímicos e farmacêuticos (5,4%) e outros equipamentos de transporte (10,7%).

Entre as grandes categorias econômicas, o perfil dos resultados para os dez meses de 2023 mostrou menor dinamismo para bens de capital (-10,3%), pressionada, em grande parte, pelas reduções observadas na fabricação de bens de capital para equipamentos de transporte (-12,7%), para energia elétrica (-28,6%) e para fins industriais (-7,2%). O setor produtor de bens intermediários (-0,1%) também assinalou resultado negativo no índice

acumulado no ano. Por outro lado, o segmento de bens de consumo duráveis (2,5%) apontou o avanço mais acentuado no período janeiro-outubro de 2023, impulsionado, em grande medida, pela maior produção de eletrodomésticos (7,6%), de automóveis (2,3%) e de motocicletas (11,6%). O setor produtor de bens de consumo semi e não duráveis (2,0%) também mostrou crescimento no indicador acumulado no ano.



Em síntese, a produção industrial, mesmo assinalando variação positiva de 0,1% em outubro de 2023 frente ao mês imediatamente anterior, prossegue com o comportamento de menor dinamismo que a caracteriza nos últimos meses. Para além disso, no índice desse mês, observa-se predomínio de taxas negativas, alcançando três das quatro grandes categorias econômicas. Vale destacar que, mesmo com o ligeiro saldo positivo verificado nos três últimos meses, o setor industrial ainda se encontra 1,6% abaixo do patamar pré-pandemia (fevereiro de 2020) e 18,1% abaixo do nível recorde alcançado em maio de 2011.



No confronto com igual mês do ano anterior, a atividade industrial, ao avançar 1,2% em outubro de 2023, marcou o terceiro mês seguido de crescimento na produção, após recuar 1,2% em julho último, quando interrompeu dois meses consecutivos de resultados positivos nesse tipo de comparação. Contudo, no índice desse mês, permanece a característica de perfil disseminado de taxas negativas, alcançando treze dos 25 ramos industriais pesquisados. Dessa forma, observa-se pelo décimo quarto mês seguido um número maior de atividades no campo negativo para esse tipo de comparação.

Com a maior frequência de resultados positivos no índice mensal nos últimos meses, o total da indústria, no indicador acumulado para o período janeiro-outubro de 2023, assinala variação nula (0,0%), mas mostra ganho de ritmo frente aos meses anteriores (período em que assinalava queda na produção). Contudo, vale destacar que permanece a característica de predomínio de taxas negativas entre as atividades industriais investigadas.

Tabela 1
Indicadores da Produção Industrial por Grandes Categorias Econômicas
Brasil - Outubro de 2023

| Grandes Categorias Econômicas | Variação (%) | | | |
|----------------------------------|-------------------------------|-----------------------------|---------------------------|-----------------------------------|
| | Outubro 2023 / Setembro 2023* | Outubro 2023 / Outubro 2022 | Acumulado Janeiro-Outubro | Acumulado nos Últimos 12 Meses |
| Bens de Capital | -1,1 | -10,3 | -10,3 | -9,0 |
| Bens Intermediários | 0,9 | 1,3 | -0,1 | 0,0 |
| Bens de Consumo | -1,1 | 3,0 | 2,1 | 1,8 |
| Duráveis | -2,4 | -3,2 | 2,5 | 2,3 |
| Semiduráveis e não Duráveis | -0,3 | 4,0 | 2,0 | 1,8 |
| Indústria Geral | 0,1 | 1,2 | 0,0 | 0,0 |

Fonte: IBGE, Diretoria de Pesquisas, Coordenação de Estatísticas Conjunturais em Empresas

*série com ajuste sazonal

Composição da Taxa de Crescimento da Indústria Geral ⁽¹⁾ (p.p.) - Brasil

Outubro de 2023

| Atividades de Indústria | Outubro 2023 / Outubro 2022 | Acumulado Janeiro-Outubro | Acumulado nos Últimos 12 Meses |
|--|--------------------------------|------------------------------|-----------------------------------|
| Indústrias Extrativas | 0,08 | 0,78 | |
| Produtos Alimentícios | 0,66 | 0,58 | |
| Bebidas | 0,26 | 0,00 | |
| Produtos do Fumo | 0,01 | 0,02 | |
| Produtos Têxteis | 0,09 | 0,00 | |
| Confecção de Artigos do Vestuário e Acessórios | -0,09 | -0,17 | |
| Couro, Artigos para Viagem e Calçados | -0,04 | -0,05 | |
| Produtos de Madeira | 0,15 | -0,10 | |
| Celulose, Papel e Produtos de Papel | -0,06 | -0,07 | |
| Impressão e Reprodução de Gravações | 0,01 | 0,08 | |
| Coque, Produtos Derivados do Petróleo e Biocombustíveis | 1,46 | 0,73 | |
| Produtos Químicos | 0,10 | -0,47 | |
| Produtos Fardoquímicos e Farmacêuticos | -0,07 | 0,13 | |
| Produtos de Borracha e de Material Plástico | 0,14 | 0,04 | |
| Minerais Não Metálicos | -0,14 | -0,20 | |
| Metalurgia | -0,17 | -0,14 | |
| Produtos de Metal - exclusive Máquinas e Equipamentos | -0,08 | -0,10 | |
| Equipamentos de Informática, Produtos Eletrônicos e Outros | -0,32 | -0,20 | |
| Máquinas, Aparelhos e Materiais Elétricos | -0,15 | -0,24 | |
| Máquinas e Equipamentos | -0,25 | -0,26 | |
| Veículos Automotores, Reboques e Carrocerias | -0,43 | -0,36 | |
| Outros Equipamentos de Transporte | -0,02 | 0,12 | |
| Móveis | 0,08 | -0,02 | |
| Produtos Diversos | -0,09 | -0,10 | |
| Manutenção, Reparação e Instalação de Máquinas e Equipamentos. | 0,04 | -0,02 | |
| Indústria Geral | 1,2 | 0,0 | 0,0 |

Fonte: IBGE, Diretoria de Pesquisas, Coordenação de Estatísticas Conjunturais em Empresas

⁽¹⁾ $C = (I_g - 100) \cdot K$, onde: C=Participação da atividade na formação do total da taxa de crescimento, I_g=Indicador da atividade e K= peso da atividade no total da Indústria Geral.

*No indicador acumulado nos últimos 12 meses, por conta do processo de reformulação da pesquisa, somente a partir de dezembro de 2023 (quando a mesma amostra completará 24 meses de coleta) será publicada a composição da taxa.

Composição da Taxa de Crescimento da Indústria Geral (1) (p.p.) - Brasil

Outubro de 2023

| Categories Econômicas | Outubro 2023 / Outubro 2022 | Acumulado Janeiro-Outubro | Acumulado nos Últimos 12 Meses |
|---|--------------------------------|------------------------------|-----------------------------------|
| 1 - Bens de Capital (BK) | -0,60 | -0,62 | |
| 2 - Bens Intermediários (BI) | 0,77 | -0,06 | |
| 3 - Bens de Consumo (BC) - (31+32) | 0,98 | 0,67 | |
| 31 - Bens de Consumo Duráveis (BCD) | -0,15 | 0,11 | |
| 32 - Bens de Consumo Semi e Não-Duráveis (BCND) | 1,13 | 0,56 | |
| Bens Não Especificados Anteriormente | 0,03 | -0,02 | |
| Indústria Geral | 1,2 | 0,0 | 0,0 |

Fonte: IBGE, Diretoria de Pesquisas, Coordenação de Estatísticas Conjunturais em Empresas

⁽¹⁾ $C=(I_g - 100) \cdot K$, onde: C=Participação da atividade na formação do total da taxa de crescimento, I_g =Indicador da atividade e K= peso da atividade no total da Indústria Geral.

*No indicador acumulado nos últimos 12 meses, por conta do processo de reformulação da pesquisa, somente a partir de dezembro de 2023 (quando a mesma amostra completará 24 meses de coleta) será publicada a composição da taxa.

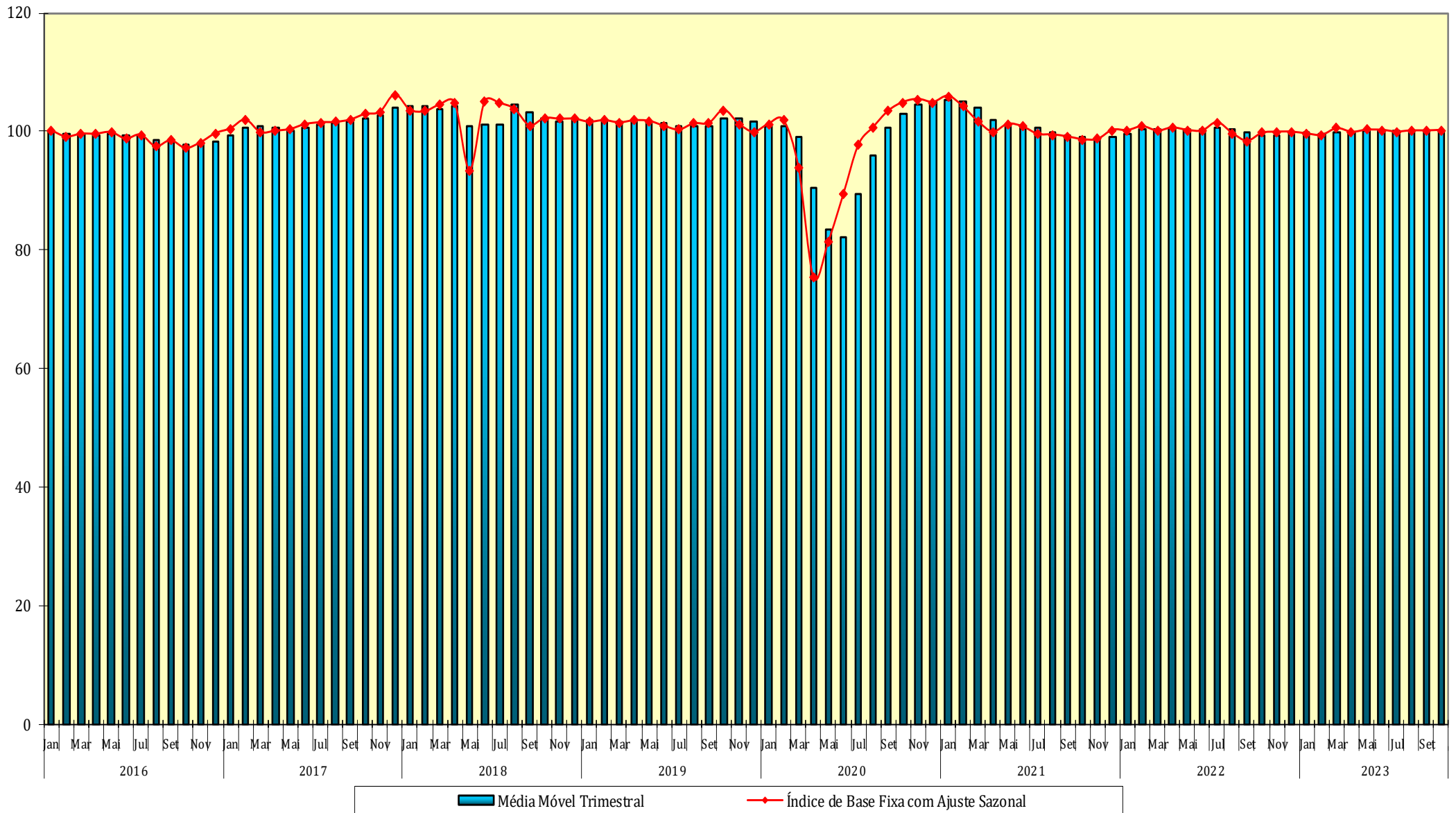
Índices de Média Móvel Trimestral* / 2020-2023

| Ano / Mês | Bens de Capital | Bens Intermediários | Bens de Consumo | | Indústria Geral | |
|-----------|-----------------|---------------------|-----------------|-----------------------------|-----------------|-----------|
| | | | Duráveis | Semiduráveis e Não Duráveis | | |
| 2020 | Jan | 82,76236 | 98,31288 | 120,33744 | 106,86705 | 100,79201 |
| | Fev | 84,23772 | 98,26378 | 121,48448 | 106,84339 | 100,99151 |
| | Mar | 83,20763 | 97,13657 | 115,42286 | 103,07254 | 98,97829 |
| | Abr | 70,04620 | 91,54875 | 82,46445 | 95,42105 | 90,35181 |
| | Mai | 58,75595 | 87,40274 | 52,61739 | 88,79096 | 83,55540 |
| | Jun | 56,40686 | 85,96483 | 48,21679 | 89,15125 | 82,07335 |
| | Jul | 65,69819 | 92,06874 | 76,06741 | 94,76288 | 89,50217 |
| | Ago | 71,83582 | 97,75873 | 101,60219 | 99,15874 | 95,91648 |
| | Set | 78,89790 | 102,30909 | 115,43481 | 102,55492 | 100,59004 |
| | Out | 83,89984 | 103,59881 | 121,49829 | 104,86052 | 103,00098 |
| | Nov | 91,17986 | 103,77188 | 125,54202 | 107,06247 | 104,57588 |
| | Dez | 95,12716 | 103,71280 | 126,64127 | 106,98596 | 105,06860 |
| 2021 | Jan | 98,44520 | 103,41134 | 124,19572 | 107,49456 | 105,41390 |
| | Fev | 100,40332 | 103,04123 | 121,30792 | 107,30372 | 104,99357 |
| | Mar | 99,58989 | 102,36952 | 115,08638 | 104,94144 | 103,90632 |
| | Abr | 99,47739 | 101,63309 | 112,49540 | 101,21705 | 101,89666 |
| | Mai | 98,26621 | 101,42204 | 107,22598 | 98,76655 | 100,92424 |
| | Jun | 99,76428 | 101,25727 | 105,90569 | 98,56734 | 100,63525 |
| | Jul | 101,24906 | 101,03867 | 101,60174 | 98,72960 | 100,50792 |
| | Ago | 101,66992 | 100,72576 | 98,19600 | 98,30553 | 99,90703 |
| | Set | 101,34178 | 100,41914 | 94,17731 | 98,71845 | 99,34336 |
| | Out | 99,55085 | 99,83464 | 90,95467 | 98,87620 | 99,04781 |
| | Nov | 99,66749 | 99,17009 | 93,19412 | 98,86275 | 98,79292 |
| | Dez | 100,20377 | 99,09020 | 98,50524 | 98,73654 | 99,16975 |
| 2022 | Jan | 99,43125 | 99,82622 | 99,66121 | 98,62094 | 99,67736 |
| | Fev | 100,57315 | 100,93639 | 99,06845 | 99,05138 | 100,39299 |
| | Mar | 100,88297 | 101,52274 | 94,83962 | 98,00476 | 100,34600 |
| | Abr | 102,24553 | 101,96089 | 96,42016 | 98,48251 | 100,49238 |
| | Mai | 102,63370 | 100,95383 | 96,98736 | 99,15822 | 100,28819 |
| | Jun | 101,83915 | 99,83042 | 100,15650 | 101,13133 | 100,29481 |
| | Jul | 100,97989 | 99,26874 | 100,80475 | 102,72124 | 100,59858 |
| | Ago | 100,90588 | 99,19345 | 102,72858 | 102,54520 | 100,42883 |
| | Set | 100,32098 | 99,08640 | 101,76490 | 101,43957 | 99,85562 |
| | Out | 99,16969 | 98,86809 | 102,28109 | 99,70668 | 99,25501 |
| | Nov | 97,63494 | 99,41072 | 102,48728 | 98,92631 | 99,32130 |
| | Dez | 96,91865 | 99,95030 | 103,15796 | 99,66727 | 99,82857 |
| 2023 | Jan | 95,95560 | 99,68688 | 104,00154 | 100,34094 | 99,78910 |
| | Fev | 93,96357 | 99,32612 | 103,56045 | 101,07267 | 99,61144 |
| | Mar | 95,25702 | 99,54455 | 103,04237 | 100,93484 | 99,80966 |
| | Abr | 93,97914 | 100,08442 | 101,33999 | 101,06362 | 99,90410 |
| | Mai | 94,00052 | 100,47664 | 103,24916 | 100,89094 | 100,19186 |
| | Jun | 90,54168 | 100,41180 | 102,45308 | 101,19208 | 100,09860 |
| | Jul | 88,98905 | 100,13999 | 102,04934 | 101,63966 | 100,11444 |
| | Ago | 87,48686 | 99,76571 | 101,16984 | 103,10367 | 100,07697 |
| | Set | 86,12648 | 99,65917 | 100,75547 | 103,65593 | 100,04030 |
| | Out | 86,54020 | 100,02060 | 100,92734 | 103,59190 | 100,13556 |

Fonte: IBGE, Diretoria de Pesquisas, Coordenação de Estatísticas Conjunturais em Empresas

*Séries com ajuste sazonal

Indústria Geral
Índice de Base Fixa Mensal x Índice de Média Móvel Trimestral
Séries com Ajuste Sazonal - 2016-2023

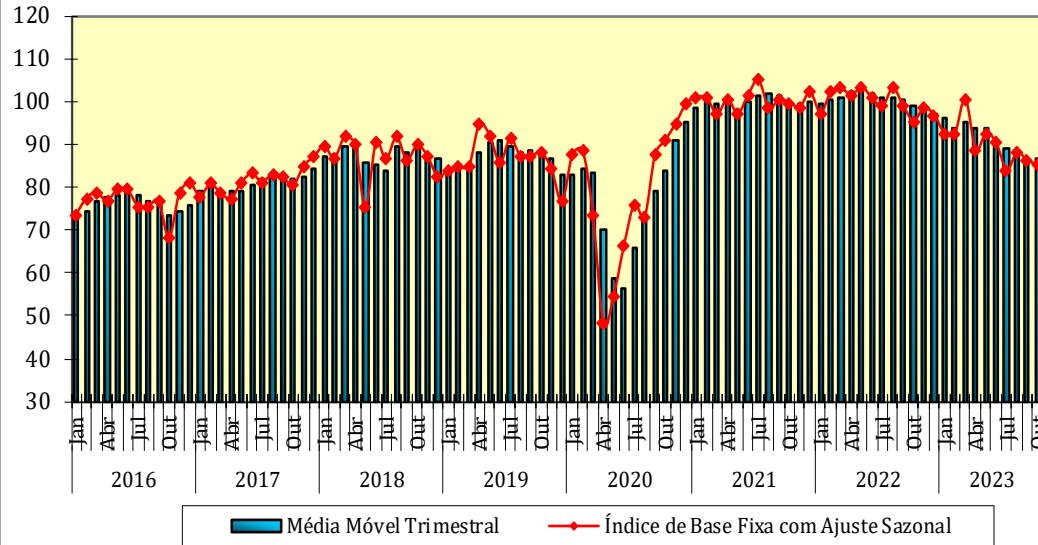


Fonte: IBGE, Diretoria de Pesquisas, Coordenação de Estatísticas Conjunturais em Empresas

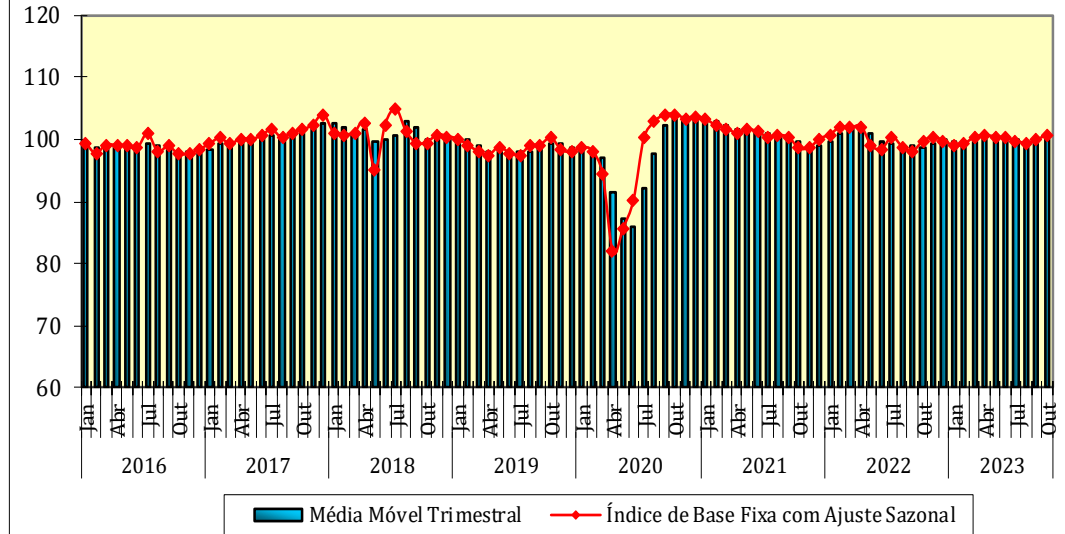
* Série com ajuste sazonal

Categorias Econômicas
Índice de Base Fixa Mensal x Índice de Média Móvel Trimestral
Séries com Ajuste Sazonal - 2016-2023

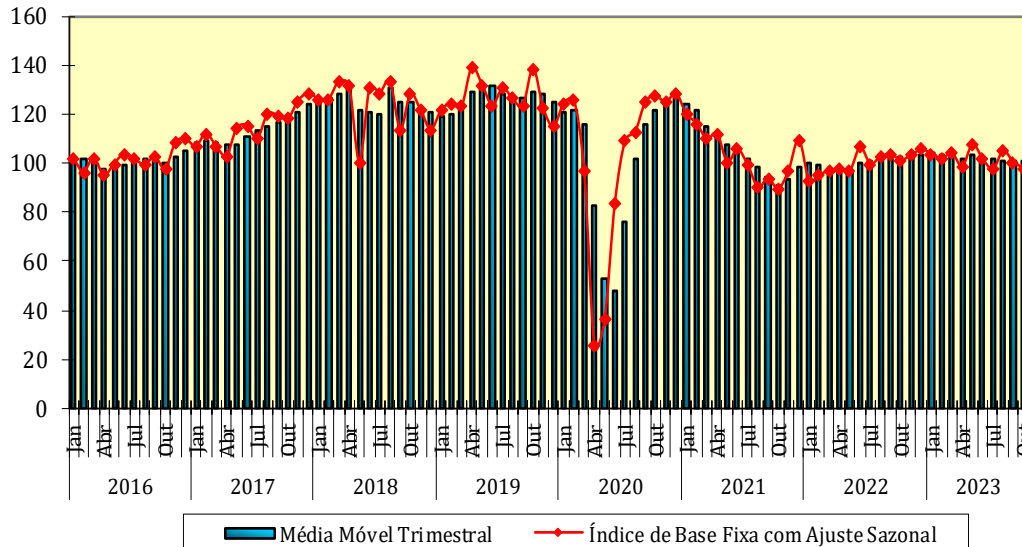
Bens de Capital



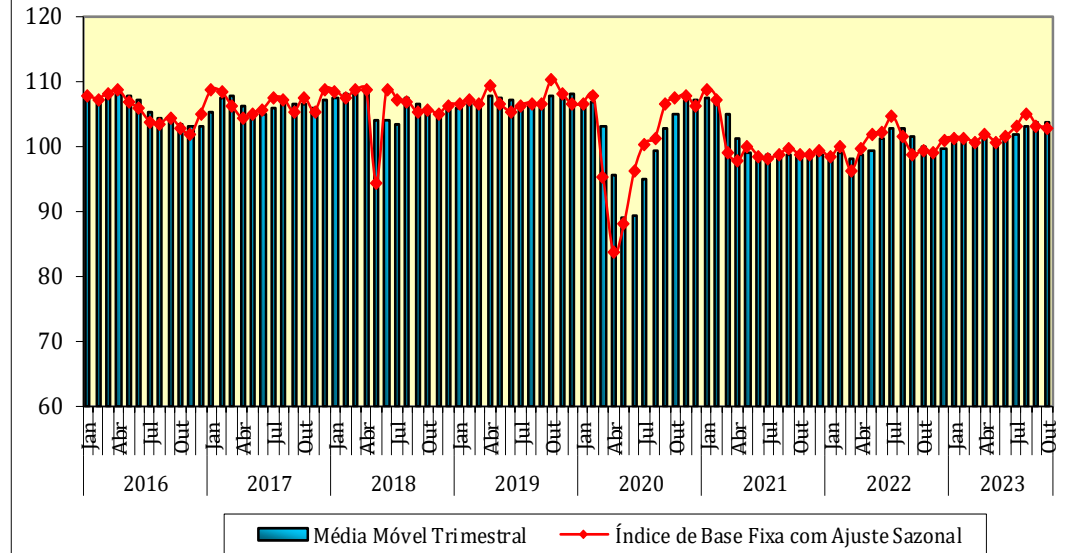
Bens Intermediários



Bens de Consumo Duráveis



Bens de Consumo Semiduráveis e Não Duráveis



Fonte: IBGE, Diretoria de Pesquisas, Coordenação de Estatísticas Conjunturais em Empresas

Pesquisa Industrial Mensal - Produção Física
Indicadores da Produção Industrial, segundo as Seções e Atividades de Indústria (Número índice)
Brasil - 2023

| Seções e Atividades de Indústria | Base fixa mensal (1) | | | Mensal (2) | | | Acumulado (3) | | | Últimos 12 meses (4) | | |
|--|----------------------|-----------|-----------|------------|--------|--------|---------------|---------|---------|----------------------|---------|---------|
| | Ago | Set | Out | Ago | Set | Out | Jan-Ago | Jan-Set | Jan-Out | Até-Ago | Até-Set | Até-Out |
| 1- Indústria geral | 111,25036 | 106,24607 | 107,11853 | 0,5 | 0,6 | 1,2 | - 0,3 | - 0,2 | 0,0 | - 0,1 | 0,0 | 0,0 |
| 2 - Indústrias extrativas | 109,98028 | 114,86915 | 113,23683 | 3,0 | 9,2 | 0,5 | 5,6 | 6,0 | 5,4 | 3,1 | 4,6 | 3,7 |
| 3 - Indústrias de transformação | 111,46688 | 104,77602 | 106,07550 | 0,1 | - 0,8 | 1,3 | - 1,3 | - 1,2 | - 0,9 | - 0,8 | - 0,8 | - 0,7 |
| 3.10 - Fabricação de produtos alimentícios | 121,88652 | 113,74993 | 111,76165 | 7,1 | 6,4 | 4,3 | 3,4 | 3,8 | 3,8 | 4,1 | 5,2 | 5,0 |
| 3.11 - Fabricação de bebidas | 98,49042 | 102,57417 | 111,58158 | - 2,4 | 0,7 | 8,8 | - 1,1 | - 0,9 | 0,1 | - 0,8 | - 0,8 | 0,4 |
| 3.12 - Fabricação de produtos do fumo | 130,34786 | 66,30011 | 63,70154 | 12,4 | - 5,7 | 5,8 | 4,0 | 3,4 | 3,5 | 5,2 | 3,3 | 3,1 |
| 3.13 - Fabricação de produtos têxteis | 110,16253 | 108,81449 | 112,71825 | 2,1 | 3,3 | 7,2 | - 1,4 | - 0,9 | 0,0 | - 4,9 | - 3,5 | - 2,4 |
| 3.14 - Confecção de artigos do vestuário e acessórios | 104,97990 | 102,30391 | 103,65326 | - 7,5 | - 9,5 | - 4,1 | - 8,7 | - 8,8 | - 8,3 | - 9,8 | - 10,0 | - 9,3 |
| 3.15 - Preparação de couros e fabricação de artefatos de couro, artigos para viagem e calçados | 111,94823 | 101,48339 | 110,24766 | - 3,9 | - 13,4 | - 2,4 | - 2,1 | - 3,6 | - 3,5 | - 2,0 | - 3,9 | - 3,9 |
| 3.16 - Fabricação de produtos de madeira | 102,57814 | 93,53727 | 97,63728 | - 1,7 | 5,1 | - 18,3 | - 13,9 | - 12,1 | - 9,7 | - 18,2 | - 15,8 | - 12,7 |
| 3.17 - Fabricação de celulose, papel e produtos de papel | 103,76242 | 100,30071 | 101,78913 | - 2,3 | - 2,3 | - 1,7 | - 1,8 | - 1,9 | - 1,9 | - 0,4 | - 1,0 | - 1,2 |
| 3.18 - Impressão e reprodução de gravações | 138,05415 | 124,36359 | 114,94364 | 27,6 | 20,5 | 1,8 | 14,1 | 14,9 | 13,4 | 5,7 | 10,3 | 10,8 |
| 3.19 - Fabricação de coque, de produtos derivados do petróleo e de biocombustíveis | 123,49022 | 117,92745 | 116,98578 | 6,2 | 11,3 | 10,8 | 3,8 | 4,7 | 5,3 | 3,0 | 3,6 | 4,6 |
| 3.20 Fabricação de produtos químicos | 107,08445 | 106,12854 | 106,36802 | - 4,3 | - 3,0 | 1,4 | - 7,7 | - 7,2 | - 6,3 | - 5,6 | - 6,1 | - 5,6 |
| 3.21 - Fabricação de produtos farmoquímicos e farmacêuticos | 120,30561 | 99,72769 | 104,67160 | 8,8 | - 5,3 | - 2,8 | 8,1 | 6,4 | 5,4 | 9,2 | 9,0 | 8,3 |
| 3.22 - Fabricação de produtos de borracha e de material plástico | 108,39512 | 102,94130 | 108,97016 | - 0,4 | - 0,8 | 4,2 | 0,9 | 0,7 | 1,0 | - 0,2 | - 0,2 | 0,7 |
| 3.23 - Fabricação de produtos de minerais não-metálicos | 102,23040 | 95,42079 | 96,13779 | - 6,1 | - 6,6 | - 5,3 | - 7,5 | - 7,4 | - 7,2 | - 7,7 | - 7,9 | - 7,9 |
| 3.24 - Metalurgia | 103,23157 | 97,00441 | 100,81500 | - 4,5 | 0,3 | - 3,5 | - 3,0 | - 2,6 | - 2,7 | - 3,2 | - 2,3 | - 2,4 |
| 3.25 - Fabricação de produtos de metal, exceto máquinas e equipamentos | 102,94266 | 95,81693 | 101,51108 | - 0,1 | - 6,8 | - 2,8 | - 3,0 | - 3,4 | - 3,4 | - 3,6 | - 3,5 | - 3,4 |
| 3.26 - Fabricação de equipamentos de informática, produtos eletrônicos e ópticos | 97,32915 | 91,02077 | 90,74647 | - 5,9 | - 11,8 | - 15,6 | - 8,9 | - 9,2 | - 9,9 | - 6,9 | - 7,9 | - 10,0 |
| 3.27 - Fabricação de máquinas, aparelhos e materiais elétricos | 98,96602 | 91,56165 | 96,03111 | - 7,9 | - 11,6 | - 6,6 | - 11,0 | - 11,1 | - 10,6 | - 9,4 | - 9,6 | - 9,8 |
| 3.28 - Fabricação de máquinas e equipamentos | 105,71369 | 93,83299 | 98,89255 | - 5,1 | - 11,8 | - 6,5 | - 6,0 | - 6,6 | - 6,6 | - 5,4 | - 6,2 | - 6,5 |
| 3.29 - Fabricação de veículos automotores, reboques e carrocerias | 104,58917 | 96,21361 | 95,48426 | - 10,4 | - 15,4 | - 7,1 | - 4,4 | - 5,8 | - 5,9 | 0,8 | - 2,4 | - 3,7 |
| 3.30 - Fabricação de outros equipamentos de transporte, exceto veículos automotores | 121,97169 | 114,25818 | 110,30161 | 7,6 | 0,4 | - 1,6 | 14,0 | 12,3 | 10,7 | 16,5 | 14,3 | 12,1 |
| 3.31 - Fabricação de móveis | 108,64806 | 99,19872 | 109,39293 | - 2,4 | - 5,4 | 6,9 | - 2,0 | - 2,4 | - 1,4 | - 5,4 | - 4,8 | - 2,7 |
| 3.32 - Fabricação de produtos diversos | 96,93742 | 93,76931 | 93,51918 | - 17,0 | - 12,3 | - 7,8 | - 7,6 | - 8,1 | - 8,1 | - 7,5 | - 8,4 | - 8,3 |
| 3.33 - Manutenção, reparação e instalação de máquinas e equipamentos | 105,41627 | 99,37999 | 99,18483 | 2,7 | 0,3 | 2,4 | - 1,8 | - 1,6 | - 1,2 | - 3,4 | - 3,4 | - 2,6 |

Fonte: IBGE, Diretoria de Pesquisas, Coordenação de Estatísticas Conjunturais em Empresas

Nota: Ponderação PIA-2019, sem ajuste sazonal

(1) Base: média de 2022 = 100

(2) Base: igual mês do ano anterior = 100

(3) Base: igual período do ano anterior = 100

(4) Base: últimos doze meses anteriores = 100

Pesquisa Industrial Mensal - Produção Física
Indicadores da Produção Industrial, segundo as Grandes Categorias Econômicas (Número índice)
Brasil - 2023

| Grandes Categorias Econômicas | Base fixa mensal (1) | | | Mensal (2) | | | Acumulado (3) | | | Últimos 12 meses (4) | | |
|---|----------------------|-----------|-----------|------------|--------|--------|---------------|---------|---------|----------------------|---------|---------|
| | Ago | Set | Out | Ago | Set | Out | Jan-Ago | Jan-Set | Jan-Out | Até-Ago | Até-Set | Até-Out |
| 1 Bens de capital | 97,65296 | 89,37802 | 91,31954 | - 13,1 | - 12,4 | - 10,3 | - 10,0 | - 10,3 | - 10,3 | - 7,6 | - 8,5 | - 9,0 |
| 110 Bens de capital, exceto equipamentos de transporte industrial | 97,86005 | 89,53106 | 90,70957 | - 9,1 | - 11,6 | - 10,5 | - 10,9 | - 10,9 | - 10,9 | - 9,3 | - 9,8 | - 10,2 |
| 120 Equipamentos de transporte industrial | 97,01642 | 88,90762 | 93,19448 | - 23,6 | - 15,0 | - 9,7 | - 7,4 | - 8,3 | - 8,4 | - 3,0 | - 5,0 | - 5,7 |
| 2 Bens intermediários | 109,04653 | 105,42203 | 106,34616 | 0,1 | 1,2 | 1,3 | - 0,5 | - 0,3 | - 0,1 | - 0,3 | 0,0 | 0,0 |
| 210 Alimentos e bebidas básicos, destinados principalmente à indústria | 120,83648 | 94,13172 | 104,91167 | 23,0 | - 3,8 | 6,5 | 2,2 | 1,5 | 2,0 | 7,0 | 4,9 | 3,7 |
| 220 Alimentos e bebidas elaborados, destinados principalmente à indústria | 146,95344 | 136,26072 | 120,87188 | 9,5 | 14,3 | 5,1 | 8,2 | 9,0 | 8,6 | 9,4 | 11,8 | 10,2 |
| 230 Insumos industriais básicos | 110,93379 | 113,45639 | 111,37240 | - 1,9 | 5,3 | 6,5 | 5,8 | 5,8 | 5,8 | 2,5 | 3,7 | 3,9 |
| 240 Insumos industriais elaborados | 105,24292 | 100,76329 | 102,65781 | - 3,0 | - 2,1 | - 0,4 | - 4,2 | - 3,9 | - 3,6 | - 4,0 | - 3,9 | - 3,5 |
| 250 Combustíveis e lubrificantes básicos | 109,43177 | 113,06787 | 112,09857 | 8,6 | 12,5 | - 5,0 | 4,8 | 5,7 | 4,4 | 4,8 | 5,9 | 3,6 |
| 260 Combustíveis e lubrificantes elaborados - exceto gasolinas para automóvel | 108,23496 | 102,57621 | 109,32353 | 5,8 | 7,9 | 12,5 | 1,4 | 2,1 | 3,1 | 0,4 | 0,7 | 2,4 |
| 270 Peças e acessórios para bens de capital | 100,73149 | 89,78897 | 97,80427 | - 3,1 | - 10,6 | - 5,7 | - 9,2 | - 9,3 | - 8,9 | - 6,6 | - 7,3 | - 7,9 |
| 280 Peças e acessórios para equipamentos de transporte | 101,81956 | 94,19588 | 97,10134 | - 9,5 | - 20,0 | - 5,2 | - 3,4 | - 5,6 | - 5,5 | 2,0 | - 1,7 | - 3,1 |
| 3 Bens de consumo | 118,29592 | 111,32554 | 111,96069 | 3,7 | 1,9 | 3,0 | 2,0 | 2,0 | 2,1 | 1,7 | 1,8 | 1,8 |
| 31 Bens de consumo duráveis | 119,23778 | 108,78518 | 107,09153 | 2,8 | - 3,0 | - 3,2 | 4,1 | 3,2 | 2,5 | 4,7 | 3,6 | 2,3 |
| 311 Bens de consumo duráveis - exceto automóveis para passageiros e equipamentos de transporte não industrial | 115,30855 | 104,61906 | 110,14450 | - 0,4 | - 9,2 | - 1,4 | 2,8 | 1,3 | 1,0 | 0,4 | 0,0 | 0,1 |
| 312 Automóveis para passageiros | 119,83170 | 111,00702 | 102,46384 | 4,1 | 3,2 | - 5,2 | 3,2 | 3,2 | 2,3 | 6,6 | 5,0 | 2,8 |
| 313 Equipamentos de transporte não industrial | 140,39390 | 121,63447 | 115,72842 | 14,1 | 1,2 | - 3,6 | 17,2 | 15,0 | 12,8 | 17,9 | 15,8 | 13,1 |
| 32 Bens de consumo semiduráveis e não duráveis | 118,14665 | 111,72816 | 112,73240 | 3,9 | 2,7 | 4,0 | 1,7 | 1,8 | 2,0 | 1,2 | 1,5 | 1,8 |
| 321 Bens de consumo semiduráveis | 104,17041 | 98,78660 | 104,79680 | - 8,3 | - 12,9 | - 6,7 | - 8,3 | - 8,8 | - 8,6 | - 8,4 | - 9,3 | - 9,5 |
| 322 Bens de consumo não duráveis | 115,61549 | 104,11140 | 107,08829 | 6,6 | 0,0 | 2,2 | 4,1 | 3,6 | 3,5 | 4,4 | 4,7 | 4,8 |
| 323 Alimentos e bebidas básicos, destinados principalmente ao consumo doméstico | 107,44384 | 98,68993 | 109,14470 | 1,1 | 7,2 | 11,1 | 4,4 | 4,7 | 5,3 | - | - | - |
| 324 Alimentos e bebidas elaborados, destinados principalmente ao consumo doméstico | 111,24132 | 106,65888 | 110,86769 | 4,8 | 3,4 | 5,7 | 1,5 | 1,7 | 2,1 | 1,3 | 1,5 | 2,0 |
| 325 Gasolinas para automóvel (motor spirit) | 153,17935 | 146,79090 | 131,86488 | 8,6 | 17,0 | 11,0 | 8,6 | 9,8 | 9,9 | 6,1 | 8,5 | 8,8 |
| 9 Bens não especificados anteriormente | 105,53381 | 99,71945 | 99,34782 | 1,9 | 0,0 | 1,9 | - 1,8 | - 1,6 | - 1,2 | - 3,3 | - 3,3 | - 2,7 |

Fonte: IBGE, Diretoria de Pesquisas, Coordenação de Estatísticas Conjunturais em Empresas

Nota: Ponderação PIA-2019, sem ajuste sazonal

(1) Base: média de 2022 = 100

(2) Base: igual mês do ano anterior = 100

(3) Base: igual período do ano anterior = 100

(4) Base: últimos doze meses anteriores = 100

Pesquisa Industrial Mensal - Produção Física

Indicadores da Produção Industrial, segundo os Grupos e Classes Industriais Selecionados (Número índice)

Brasil - 2023

| Grupos e Classes Industriais Selecionados | Base fixa mensal (1) | | | Mensal (2) | | | Acumulado (3) | | | Últimos 12 meses (4) | | |
|--|----------------------|-----------|-----------|------------|------|------|---------------|---------|---------|----------------------|---------|---------|
| | Ago | Set | Out | Ago | Set | Out | Jan-Ago | Jan-Set | Jan-Out | Até-Ago | Até-Set | Até-Out |
| 10.1 Abate e fabricação de produtos de carne | 113,55285 | 104,40492 | 106,71098 | 5,9 | 2,6 | 7,1 | 3,2 | 3,2 | 3,6 | 4,1 | 3,1 | 3,2 |
| 10.11 Abate de reses, exceto suínos | 122,04439 | 114,41117 | 116,35676 | 11,2 | 8,7 | 16,2 | 3,7 | 4,3 | 5,5 | 6,8 | 4,7 | 5,0 |
| 10.12 Abate de suínos, aves e outros pequenos animais | 109,99540 | 100,95269 | 102,74881 | 4,0 | 0,8 | 2,3 | 4,2 | 3,8 | 3,7 | 3,7 | 3,6 | 3,6 |
| 10.13 Fabricação de produtos de carne | 106,64598 | 90,78860 | 98,28153 | -1,7 | -8,9 | 6,8 | -5,0 | -5,4 | -4,3 | -8,3 | -9,0 | -7,7 |
| 10.2 Preservação do pescado e fabricação de produtos do pescado | 114,21979 | 103,81092 | 98,20957 | 4,9 | -0,1 | -8,9 | 7,4 | 6,5 | 4,8 | 15,4 | 13,5 | 9,6 |
| 10.3 Fabricação de conservas de frutas, legumes e outros vegetais | 149,03550 | 143,96073 | 139,07234 | 10,9 | 7,2 | 5,7 | 10,3 | 9,8 | 9,2 | 12,6 | 13,1 | 12,5 |
| 10.4 Fabricação de óleos e gorduras vegetais e animais | 115,62320 | 97,90292 | 94,47908 | 8,6 | 2,2 | -5,8 | 3,3 | 3,2 | 2,3 | 0,1 | 1,0 | 0,8 |
| 10.41 Fabricação de óleos vegetais em bruto, exceto óleo de milho | 109,91451 | 98,03211 | 94,04394 | 1,3 | 1,5 | -6,4 | 2,6 | 2,5 | 1,6 | -0,2 | 0,4 | 0,1 |
| 10.42 Fabricação de óleos vegetais refinados, exceto óleo de milho | 142,16096 | 95,17442 | 98,09394 | 44,9 | 9,1 | -4,3 | 11,9 | 11,6 | 10,0 | 7,3 | 9,3 | 8,7 |
| 10.43 Fabricação de margarina e outras gorduras vegetais e de óleos não-comestíveis de animais | 112,77247 | 100,93026 | 92,04504 | 6,4 | -1,9 | -4,4 | -4,4 | -4,2 | -4,2 | -7,0 | -6,2 | -4,8 |
| 10.5 Laticínios | 104,77263 | 108,38994 | 113,12474 | -0,3 | 8,3 | 5,2 | 0,4 | 1,3 | 1,7 | -1,0 | 0,2 | 0,9 |
| 10.6 Moagem, fabricação de produtos amiláceos e de alimentos para animais | 108,04382 | 98,11035 | 97,37119 | 6,7 | 0,0 | -0,9 | 0,9 | 0,8 | 0,7 | -0,4 | 0,0 | 0,3 |
| 10.61 Beneficiamento de arroz e fabricação de produtos do arroz | 116,38646 | 93,98638 | 95,60519 | 13,3 | -2,1 | -5,2 | 1,6 | 1,2 | 0,6 | 3,8 | 3,3 | 1,5 |
| 10.62 Moagem de trigo e fabricação de derivados | 109,08875 | 99,44505 | 99,12563 | 10,8 | 4,3 | 0,9 | -1,9 | -1,2 | -1,0 | -2,5 | -1,3 | -0,8 |
| 10.7 Fabricação e refino de açúcar | 216,13985 | 207,97341 | 171,47002 | 20,5 | 33,0 | 12,1 | 17,9 | 20,5 | 19,3 | 21,7 | 28,1 | 23,2 |
| 10.8 Torrefação e moagem de café | 112,53319 | 101,24227 | 101,35602 | 12,4 | 7,0 | 7,1 | 3,3 | 3,7 | 4,0 | 0,5 | 3,4 | 4,9 |
| 10.9 Fabricação de outros produtos alimentícios | 110,29855 | 104,73199 | 108,48127 | 0,1 | -0,1 | 3,1 | -1,2 | -1,1 | -0,7 | 0,9 | 0,7 | 0,6 |
| 11.1 Fabricação de bebidas alcoólicas | 98,54316 | 102,48248 | 109,69145 | 0,8 | 3,2 | 7,1 | -1,7 | -1,1 | -0,3 | -2,3 | -1,5 | -0,1 |
| 11.2 Fabricação de bebidas não-alcoólicas | 98,43222 | 102,67534 | 113,66722 | -5,7 | -1,9 | 10,8 | -0,5 | -0,7 | 0,5 | 0,7 | 0,0 | 0,9 |
| 13.1 Preparação e fiação de fibras têxteis | 98,88668 | 94,78301 | 98,87012 | -5,8 | -8,3 | -2,7 | -10,3 | -10,1 | -9,3 | -15,5 | -14,0 | -13,0 |
| 13.2 Tecelagem, exceto malha | 126,27481 | 124,90590 | 126,13702 | 18,6 | 19,7 | 24,2 | 8,0 | 9,3 | 10,7 | 1,8 | 4,5 | 7,0 |
| 13.3 Fabricação de tecidos de malha | 113,58211 | 119,75788 | 115,18170 | -3,3 | 9,4 | 8,4 | -1,5 | -0,2 | 0,6 | -3,6 | -2,1 | -0,7 |
| 13.5 Fabricação de artefatos têxteis, exceto vestuário | 99,12131 | 96,04291 | 105,39359 | -7,1 | -8,9 | -3,6 | -6,2 | -6,5 | -6,2 | -6,5 | -6,6 | -6,7 |
| 14.1 Confeção de artigos do vestuário e acessórios | 104,85363 | 102,16741 | 103,56550 | -7,8 | -9,8 | -4,2 | -9,2 | -9,3 | -8,7 | -10,6 | -10,7 | -9,9 |
| 14.2 Fabricação de artigos de malharia e tricotagem | 110,41035 | 108,17432 | 107,42798 | 8,4 | 6,9 | -2,9 | 13,0 | 12,3 | 10,7 | 15,4 | 15,2 | 13,6 |
| 15.1 Curtimento e outras preparações de couro | 110,99859 | 101,42599 | 99,11118 | 4,5 | 12,0 | 14,0 | -5,3 | -3,6 | -2,1 | -5,8 | -4,2 | -2,7 |

Fonte: IBGE, Diretoria de Pesquisas, Coordenação de Estatísticas Conjunturais em Empresas

Nota: Ponderação PIA-2019

(1) Base: média de 2022 = 100

(2) Base: igual mês do ano anterior = 100

(3) Base: igual período do ano anterior = 100

(4) Base: últimos doze meses anteriores = 100

Pesquisa Industrial Mensal - Produção Física
Indicadores da Produção Industrial, segundo os Grupos e Classes Industriais Selecionados (Número índice)
Brasil - 2023

| Grupos e Classes Industriais Selecionados | Base fixa mensal (1) | | | Mensal (2) | | | Acumulado (3) | | | Últimos 12 meses (4) | | |
|--|----------------------|-----------|-----------|------------|--------|--------|---------------|---------|---------|----------------------|---------|---------|
| | Ago | Set | Out | Ago | Set | Out | Jan-Ago | Jan-Set | Jan-Out | Até-Ago | Até-Set | Até-Out |
| 15.3 Fabricação de calçados | 114,22594 | 103,38674 | 114,05496 | - 2,5 | - 14,5 | - 1,5 | 0,5 | - 1,6 | - 1,6 | 0,0 | - 2,2 | - 2,0 |
| 16.1 Desdobramento de madeira | 91,99163 | 81,01078 | 85,18129 | - 16,8 | - 10,7 | 7,8 | - 17,6 | - 16,9 | - 15,1 | - 20,0 | - 19,4 | - 17,4 |
| 16.2 Fabricação de produtos de madeira, cortiça e material trançado, exceto móveis | 107,92716 | 99,86649 | 103,93088 | 6,7 | 13,3 | 23,2 | - 11,9 | - 9,6 | - 6,9 | - 17,3 | - 14,0 | - 10,3 |
| 17.1 Fabricação de celulose e outras pastas para a fabricação de papel | 100,60407 | 96,97226 | 98,73804 | - 5,1 | - 4,5 | - 3,2 | - 2,8 | - 3,0 | - 3,0 | - 0,2 | - 1,6 | - 2,2 |
| 17.2 Fabricação de papel, cartolina e papel-cartão | 97,18525 | 94,07976 | 95,97397 | - 5,6 | - 6,9 | - 5,9 | - 6,1 | - 6,2 | - 6,1 | - 4,2 | - 4,8 | - 5,1 |
| 17.3 Fabricação de embalagens de papel, cartolina, papel-cartão e papelão ondulado | 110,77405 | 103,46531 | 108,62002 | - 0,6 | - 2,7 | 1,9 | - 0,5 | - 0,8 | - 0,5 | - 0,3 | - 0,6 | - 0,4 |
| 17.4 Fabricação de produtos diversos de papel, cartolina, papel-cartão e papelão ondulado | 112,25994 | 113,58695 | 109,33219 | 7,9 | 9,6 | 2,7 | 4,4 | 5,1 | 4,8 | 4,1 | 5,1 | 5,1 |
| 18.1 Atividade de impressão | 147,37895 | 131,66712 | 117,93241 | 48,1 | 27,3 | 11,4 | 22,3 | 22,9 | 21,7 | 12,3 | 17,5 | 19,4 |
| 19.2 Fabricação de produtos derivados do petróleo | 109,89723 | 105,95840 | 110,72257 | 5,6 | 9,9 | 11,4 | 3,0 | 3,8 | 4,5 | 2,2 | 2,6 | 4,1 |
| 19.3 Fabricação de biocombustíveis | 190,49011 | 176,92292 | 147,85717 | 7,8 | 15,4 | 8,7 | 8,0 | 9,2 | 9,1 | 7,5 | 11,6 | 10,7 |
| 20.1 Fabricação de produtos químicos inorgânicos | 128,76994 | 123,45581 | 119,78550 | 19,8 | 18,2 | 18,3 | - 5,1 | - 2,4 | - 0,4 | - 7,7 | - 5,4 | - 2,3 |
| 20.12 Fabricação de intermediários para fertilizantes | 92,64352 | 97,32453 | 99,90561 | - 16,9 | - 20,2 | - 9,5 | - 21,4 | - 21,2 | - 19,9 | - 11,9 | - 15,2 | - 17,1 |
| 20.13 Fabricação de adubos e fertilizantes | 156,96110 | 145,85828 | 137,08167 | 48,6 | 40,9 | 38,1 | 0,1 | 4,7 | 8,0 | - 9,2 | - 4,0 | 3,0 |
| 20.14 Fabricação de gases industriais | 89,32291 | 95,54240 | 94,98210 | - 17,9 | - 2,5 | - 1,4 | - 9,4 | - 8,7 | - 8,0 | - 10,3 | - 9,7 | - 9,0 |
| 20.2 Fabricação de produtos químicos orgânicos | 88,44720 | 92,98758 | 98,48391 | - 9,9 | - 4,5 | 2,8 | - 10,8 | - 10,2 | - 9,0 | - 12,0 | - 11,9 | - 10,4 |
| 20.3 Fabricação de resinas e elastômeros | 100,28555 | 99,65644 | 98,91729 | - 5,2 | - 0,6 | 0,3 | - 6,8 | - 6,1 | - 5,5 | - 7,9 | - 7,5 | - 6,3 |
| 20.4 Fabricação de fibras artificiais e sintéticas | 48,20796 | 34,08139 | 33,84815 | - 29,7 | - 62,3 | - 63,5 | - 31,6 | - 34,6 | - 37,3 | - 22,6 | - 26,7 | - 30,9 |
| 20.5 Fabricação de defensivos agrícolas e desinfestantes domissanitários | 89,52339 | 99,40666 | 99,06808 | - 34,5 | - 27,8 | - 21,2 | - 26,5 | - 26,7 | - 26,0 | - 8,4 | - 15,0 | - 19,1 |
| 20.6 Fabricação de sabões, detergentes, produtos de limpeza, cosméticos, produtos de perfumaria e de higiene pessoal | 110,14406 | 107,33282 | 107,54284 | 3,8 | 3,9 | 9,5 | 1,7 | 1,9 | 2,7 | 0,2 | 1,1 | 2,4 |
| 20.61 Fabricação de sabões e detergentes sintéticos | 113,64312 | 110,00017 | 108,50738 | 5,4 | 6,0 | 16,9 | 1,1 | 1,7 | 3,1 | - 0,3 | 0,4 | 2,3 |
| 20.62 Fabricação de produtos de limpeza e polimento | 106,83836 | 107,03942 | 105,56521 | 0,5 | 12,3 | 11,6 | 4,4 | 5,2 | 5,8 | 2,9 | 3,8 | 4,9 |
| 20.63 Fabricação de cosméticos, produtos de perfumaria e de higiene pessoal | 107,66708 | 104,78308 | 107,17687 | 3,2 | - 0,4 | 2,5 | 1,4 | 1,2 | 1,4 | - 0,2 | 1,0 | 2,2 |
| 20.7 Fabricação de tintas, vernizes, esmaltes, lacas e produtos afins | 112,08003 | 102,88398 | 109,90070 | - 0,6 | - 3,9 | 4,8 | - 1,7 | - 1,9 | - 1,2 | - 3,8 | - 3,7 | - 2,4 |
| 20.9 Fabricação de produtos e preparados químicos diversos | 107,39576 | 102,66012 | 103,85199 | - 4,8 | - 4,0 | - 3,0 | - 3,1 | - 3,2 | - 3,2 | 0,7 | - 0,6 | - 1,6 |
| 22.1 Fabricação de produtos de borracha | 96,14217 | 90,30147 | 98,45184 | - 12,1 | - 12,2 | - 4,1 | - 8,7 | - 9,1 | - 8,6 | - 7,4 | - 8,3 | - 8,3 |
| 22.11 Fabricação de pneumáticos e de câmaras-de-ar | 89,68081 | 83,99496 | 90,84709 | - 18,6 | - 17,8 | - 12,5 | - 14,5 | - 14,9 | - 14,7 | - 12,6 | - 13,6 | - 13,9 |

Fonte: IBGE, Diretoria de Pesquisas, Coordenação de Estatísticas Conjunturais em Empresas

Nota: Ponderação PIA-2019

(1) Base: média de 2022 = 100

(2) Base: igual mês do ano anterior = 100

(3) Base: igual período do ano anterior = 100

(4) Base: últimos doze meses anteriores = 100

Pesquisa Industrial Mensal - Produção Física

Indicadores da Produção Industrial, segundo os Grupos e Classes Industriais Selecionados (Número índice)

Brasil - 2023

| Grupos e Classes Industriais Selecionados | Base fixa mensal (1) | | | Mensal (2) | | | Acumulado (3) | | | Últimos 12 meses (4) | | |
|--|----------------------|-----------|-----------|------------|--------|--------|---------------|---------|---------|----------------------|---------|---------|
| | Ago | Set | Out | Ago | Set | Out | Jan-Ago | Jan-Set | Jan-Out | Até-Ago | Até-Set | Até-Out |
| 22.2 Fabricação de produtos de material plástico | 113,28449 | 107,98505 | 113,16734 | 4,3 | 3,7 | 7,5 | 4,8 | 4,7 | 5,0 | 2,5 | 3,0 | 4,2 |
| 22.21 Fabricação de laminados planos e tubulares de material plástico | 111,08128 | 104,78459 | 105,99978 | 2,9 | 2,1 | 0,3 | 2,9 | 2,8 | 2,5 | 2,3 | 2,5 | 2,6 |
| 22.22 Fabricação de embalagens de material plástico | 108,27277 | 104,16883 | 108,24042 | 1,2 | 1,9 | 6,8 | 1,9 | 1,9 | 2,4 | 1,1 | 1,3 | 2,1 |
| 22.23 Fabricação de tubos e acessórios de material plástico para uso na construção | 121,58351 | 116,12324 | 117,33174 | 15,0 | 11,2 | 11,0 | 8,9 | 9,2 | 9,4 | 3,6 | 4,7 | 6,1 |
| 23.1 Fabricação de vidro e de produtos do vidro | 94,54201 | 95,24438 | 99,13814 | - 12,6 | - 9,9 | - 7,4 | 0,3 | - 0,9 | - 1,6 | 1,5 | 0,0 | - 1,0 |
| 23.2 Fabricação de cimento | 118,39926 | 109,87910 | 105,25050 | 3,3 | 3,5 | 4,1 | 5,4 | 5,2 | 5,1 | 3,8 | 4,2 | 4,9 |
| 23.3 Fabricação de artefatos de concreto, cimento, fibrocimento, gesso e materiais semelhantes | 106,34086 | 95,59454 | 95,03892 | - 3,3 | - 7,3 | - 6,9 | - 2,6 | - 3,1 | - 3,5 | - 3,9 | - 4,1 | - 4,2 |
| 23.4 Fabricação de produtos cerâmicos | 93,18205 | 86,96605 | 91,99180 | - 8,2 | - 9,0 | - 6,0 | - 20,2 | - 19,1 | - 17,8 | - 20,2 | - 19,8 | - 19,3 |
| 23.9 Aparelhamento de pedras e fabricação de outros produtos de minerais não-metálicos | 100,22688 | 94,79098 | 93,80250 | - 11,0 | - 8,7 | - 8,0 | - 12,9 | - 12,5 | - 12,0 | - 12,9 | - 13,3 | - 13,6 |
| 24.1 Produção de ferro-gusa e de ferro ligas | 106,90922 | 106,03321 | 104,26959 | - 8,9 | 32,7 | - 1,2 | 2,9 | 5,4 | 4,8 | - 3,1 | 1,9 | 3,1 |
| 24.2 Siderurgia | 98,42337 | 92,54429 | 99,01638 | - 6,4 | - 3,2 | - 3,3 | - 8,2 | - 7,7 | - 7,3 | - 8,7 | - 7,7 | - 7,4 |
| 24.3 Produção de tubos de aço, exceto tubos sem costura | 117,67605 | 114,01191 | 120,87332 | 5,7 | 17,7 | 0,9 | 20,0 | 19,7 | 17,5 | 18,2 | 21,3 | 18,8 |
| 24.4 Metalurgia dos metais não-ferrosos | 108,07588 | 98,55517 | 99,58206 | 0,7 | - 7,9 | - 4,2 | - 0,3 | - 1,3 | - 1,6 | 4,3 | 1,9 | 0,7 |
| 24.5 Fundição | 95,23970 | 80,83998 | 83,17167 | - 15,6 | - 24,6 | - 19,9 | - 10,1 | - 11,8 | - 12,6 | - 6,0 | - 8,4 | - 10,4 |
| 25.1 Fabricação de estruturas metálicas e obras de caldeiraria pesada | 107,49140 | 96,20868 | 104,63859 | 2,6 | - 2,0 | 3,8 | 1,2 | 0,8 | 1,1 | 0,4 | 1,0 | 1,5 |
| 25.2 Fabricação de tanques, reservatórios metálicos e caldeiras | 113,71038 | 98,07300 | 98,76797 | 9,0 | - 2,1 | - 0,7 | 4,4 | 3,6 | 3,2 | 5,4 | 4,8 | 5,5 |
| 25.3 Forjaria, estamparia, metalurgia do pó e serviços de tratamento de metais | 96,47216 | 96,39403 | 94,61006 | - 8,9 | - 8,9 | - 12,0 | - 9,6 | - 9,5 | - 9,7 | - 6,7 | - 7,5 | - 8,5 |
| 25.4 Fabricação de artigos de cutelaria, de serralheria e ferramentas | 113,84032 | 107,88968 | 108,17832 | 13,2 | 5,2 | 4,2 | 3,5 | 3,7 | 3,7 | - 0,4 | 0,6 | 1,7 |
| 25.5 e 25.9 - Fabricação de equipamento bélico pesado, armas de fogo e munições e de produtos de metal não especificados anteriormente | 98,89724 | 92,15524 | 100,01739 | - 3,3 | - 11,7 | - 5,5 | - 5,5 | - 6,3 | - 6,2 | - 5,9 | - 6,1 | - 6,2 |
| 25.91 Fabricação de embalagens metálicas | 97,69908 | 102,09744 | 109,72404 | 0,8 | - 1,2 | 6,9 | - 2,8 | - 2,6 | - 1,7 | - 6,4 | - 5,9 | - 3,9 |
| 25.92 Fabricação de produtos de trefilados de metal | 106,98924 | 95,38006 | 98,48802 | 2,6 | - 10,1 | - 6,5 | - 3,2 | - 4,0 | - 4,3 | - 4,6 | - 5,2 | - 5,4 |
| 26.1 Fabricação de componentes eletrônicos | 67,99298 | 65,61674 | 75,98283 | - 26,9 | - 25,4 | - 16,6 | - 41,7 | - 40,2 | - 38,2 | - 33,4 | - 35,0 | - 36,4 |
| 26.2 Fabricação de equipamentos de informática e periféricos | 120,80979 | 84,19472 | 79,56125 | 24,3 | - 6,3 | - 14,6 | - 8,9 | - 8,7 | - 9,2 | - 8,5 | - 8,4 | - 9,3 |
| 26.3 Fabricação de equipamentos de comunicação | 81,65789 | 86,54772 | 91,44135 | - 17,4 | - 9,2 | - 11,9 | - 14,0 | - 13,5 | - 13,4 | - 17,2 | - 16,2 | - 16,7 |
| 26.4 Fabricação de aparelhos de recepção, reprodução, gravação e amplificação de áudio e vídeo | 125,89309 | 112,08155 | 96,16261 | 2,0 | - 18,4 | - 25,8 | 14,2 | 9,2 | 4,8 | 15,7 | 10,0 | 4,5 |
| 26.5 Fabricação de aparelhos e instrumentos de medida, teste e controle; cronômetros e relógios | 89,60748 | 82,95993 | 94,93174 | - 15,3 | - 23,1 | - 23,7 | 2,7 | - 0,4 | - 3,3 | 7,8 | 5,0 | - 0,1 |

Fonte: IBGE, Diretoria de Pesquisas, Coordenação de Estatísticas Conjunturais em Empresas

Nota: Ponderação PIA-2019

(1) Base: média de 2022 = 100

(2) Base: igual mês do ano anterior = 100

(3) Base: igual período do ano anterior = 100

(4) Base: últimos doze meses anteriores = 100

Pesquisa Industrial Mensal - Produção Física
Indicadores da Produção Industrial, segundo os Grupos e Classes Industriais Selecionados (Número índice)
Brasil - 2023

| Grupos e Classes Industriais Selecionados | Base fixa mensal (1) | | | Mensal (2) | | | Acumulado (3) | | | Últimos 12 meses (4) | | |
|---|----------------------|-----------|-----------|------------|--------|--------|---------------|---------|---------|----------------------|---------|---------|
| | Ago | Set | Out | Ago | Set | Out | Jan-Ago | Jan-Set | Jan-Out | Até-Ago | Até-Set | Até-Out |
| 27.1 Fabricação de geradores, transformadores e motores elétricos | 74,71844 | 70,97968 | 73,35411 | - 29,2 | - 30,4 | - 29,0 | - 29,8 | - 29,9 | - 29,8 | - 19,3 | - 22,0 | - 24,7 |
| 27.2 Fabricação de pilhas, baterias e acumuladores elétricos | 140,03442 | 106,24697 | 140,92671 | 30,6 | 1,0 | 32,7 | 21,8 | 19,4 | 20,8 | 11,1 | 13,7 | 17,1 |
| 27.3 Fabricação de equipamentos para distribuição e controle de energia elétrica | 106,35954 | 101,17265 | 101,88704 | 0,8 | - 0,2 | 2,0 | - 4,5 | - 4,1 | - 3,5 | - 3,4 | - 3,4 | - 3,2 |
| 27.4 Fabricação de lâmpadas e outros equipamentos de iluminação | 92,26057 | 98,93250 | 89,23255 | - 16,6 | - 8,7 | - 6,5 | - 9,9 | - 9,8 | - 9,5 | - | - | - |
| 27.5 Fabricação de eletrodomésticos | 122,17609 | 113,44666 | 118,61599 | 9,4 | 4,7 | 9,6 | 7,2 | 6,9 | 7,2 | - 0,1 | 2,3 | 3,8 |
| 27.51 Fabricação de fogões, refrigeradores e máquinas de lavar e secar para uso doméstico | 117,30792 | 109,11109 | 114,40772 | 12,7 | 10,5 | 10,6 | 4,8 | 5,5 | 6,0 | - 1,5 | 1,6 | 2,8 |
| 27.59 Fabricação de aparelhos eletrodomésticos não especificados anteriormente | 138,18794 | 127,70673 | 132,45737 | 1,1 | - 8,8 | 7,1 | 15,7 | 11,8 | 11,2 | 5,7 | 5,3 | 7,1 |
| 27.9 Fabricação de equipamentos e aparelhos elétricos não especificados anteriormente | 104,36280 | 80,91574 | 94,19710 | - 3,8 | - 15,8 | 12,5 | - 15,9 | - 15,9 | - 13,6 | - 16,0 | - 16,6 | - 14,5 |
| 28.1 Fabricação de motores, bombas, compressores e equipamentos de transmissão | 102,45204 | 91,73389 | 98,08680 | - 6,3 | - 11,3 | - 6,8 | - 7,5 | - 7,9 | - 7,8 | - 6,6 | - 7,2 | - 7,7 |
| 28.2 Fabricação de máquinas e equipamentos de uso geral | 116,27654 | 102,88281 | 114,10018 | 8,6 | - 2,6 | 0,8 | 1,6 | 1,1 | 1,1 | - 2,5 | - 2,0 | - 1,3 |
| 28.3 Fabricação de tratores e de máquinas e equipamentos para agricultura e pecuária | 104,31901 | 93,52313 | 94,02255 | - 8,8 | - 15,9 | - 7,0 | - 7,8 | - 8,8 | - 8,6 | - 6,1 | - 8,5 | - 8,8 |
| 28.4 Fabricação de máquinas-ferramenta | 93,01101 | 80,11822 | 77,30198 | - 13,3 | - 15,7 | - 16,6 | - 14,6 | - 14,7 | - 14,9 | - 14,2 | - 13,1 | - 12,3 |
| 28.5 Fabricação de máquinas e equipamentos de uso na extração mineral e na construção | 102,41211 | 83,07441 | 86,11499 | - 12,3 | - 24,5 | - 21,8 | - 7,4 | - 9,5 | - 10,8 | - 1,4 | - 4,8 | - 8,2 |
| 28.6 Fabricação de máquinas e equipamentos de uso industrial específico | 101,95569 | 102,06598 | 107,25811 | - 9,8 | - 1,2 | 8,1 | - 9,6 | - 8,6 | - 7,0 | - 13,2 | - 10,7 | - 7,6 |
| 29.1 Fabricação de automóveis, camionetas e utilitários | 119,61556 | 111,52284 | 103,10453 | 3,2 | 5,2 | - 0,6 | 2,2 | 2,5 | 2,2 | 4,9 | 3,9 | 2,5 |
| 29.2 Fabricação de caminhões e ônibus | 79,23630 | 71,58109 | 79,54706 | - 43,7 | - 32,8 | - 29,9 | - 27,3 | - 28,0 | - 28,2 | - 13,4 | - 17,6 | - 21,2 |
| 29.3 Fabricação de cabines, carrocerias e reboques para veículos automotores | 96,34264 | 85,60210 | 90,53722 | - 14,0 | - 17,6 | - 14,5 | - 5,1 | - 6,6 | - 7,4 | - 4,3 | - 5,4 | - 6,5 |
| 29.4 Fabricação de peças e acessórios para veículos automotores | 100,09722 | 91,66870 | 94,20083 | - 10,2 | - 26,1 | - 4,4 | - 3,6 | - 6,7 | - 6,4 | 2,6 | - 2,3 | - 3,6 |
| 31.0 Fabricação de móveis | 108,64806 | 99,19872 | 109,39293 | - 2,4 | - 5,4 | 6,9 | - 2,0 | - 2,4 | - 1,4 | - 5,4 | - 4,8 | - 2,7 |
| 31.01 Fabricação de móveis com predominância de madeira | 108,71185 | 97,48316 | 110,03021 | - 3,2 | - 8,0 | 8,5 | - 2,2 | - 2,9 | - 1,7 | - 6,2 | - 5,8 | - 3,4 |
| 31.02 Fabricação de móveis com predominância de metal | 109,71939 | 113,80113 | 116,03541 | - 2,7 | 3,4 | 4,0 | - 3,3 | - 2,5 | - 1,7 | - 3,3 | - 2,3 | - 0,6 |
| 31.04 Fabricação de colchões | 107,57513 | 93,86574 | 101,87159 | 1,2 | - 2,8 | 3,6 | - 0,4 | - 0,7 | - 0,2 | - 3,8 | - 2,8 | - 2,0 |
| 32.1 Fabricação de artigos de joalheria, bijuteria e semelhantes | 62,92889 | 58,35316 | 66,22993 | - 45,2 | - 49,7 | - 48,2 | - 9,1 | - 14,4 | - 18,7 | - | - | - |
| 32.3 Fabricação de artefatos para pesca e esporte | 104,46536 | 68,13073 | 87,90463 | - 12,8 | - 42,7 | - 23,8 | - 11,9 | - 15,9 | - 16,8 | - 29,8 | - 32,7 | - 29,3 |
| 32.4 Fabricação de brinquedos e jogos recreativos | 150,52995 | 129,13447 | 114,50648 | - 5,4 | - 10,0 | - 8,3 | 1,5 | - 0,3 | - 1,3 | - 3,2 | - 1,5 | - 1,5 |
| 32.5 Fabricação de instrumentos e materiais para uso médico e odontológico e de artigos ópticos | 95,81915 | 98,41408 | 95,49607 | - 16,0 | - 2,1 | 5,0 | - 9,7 | - 8,9 | - 7,7 | - 6,4 | - 7,5 | - 7,4 |
| 32.9 Fabricação de produtos diversos | 100,15873 | 93,76125 | 96,37686 | - 11,9 | - 11,8 | - 6,8 | - 5,1 | - 5,9 | - 6,0 | - 8,4 | - 7,7 | - 6,3 |

Fonte: IBGE, Diretoria de Pesquisas, Coordenação de Estatísticas Conjunturais em Empresas

Nota: Ponderação PIA-2019

(1) Base: média de 2022 = 100

(2) Base: igual mês do ano anterior = 100

(3) Base: igual período do ano anterior = 100

(4) Base: últimos doze meses anteriores = 100

Pesquisa Industrial Mensal - Produção Física
Indicadores da Produção Industrial, segundo as Seções e Atividades de Indústria - Brasil
PIMPF - Número-índice com ajuste sazonal (2022=100)

2021

| Seções e Atividades de Indústria | Jan | Fev | Mar | Abr | Mai | Jun | Jul | Ago | Set | Out | Nov | Dez |
|--|-----------|-----------|-----------|-----------|-----------|-----------|-----------|-----------|-----------|-----------|-----------|-----------|
| 1- Indústria geral | 105,92935 | 104,15004 | 101,63957 | 99,90037 | 101,23277 | 100,77261 | 99,51837 | 99,43011 | 99,08161 | 98,63171 | 98,66544 | 100,2121 |
| 2 - Indústrias extrativas | 104,70563 | 100,71768 | 101,4426 | 104,1243 | 104,73957 | 104,66566 | 104,19181 | 107,56575 | 106,68048 | 97,08282 | 102,36111 | 102,8706 |
| 3 - Indústrias de transformação | 105,86097 | 104,36468 | 101,75174 | 99,24261 | 100,563 | 100,51074 | 98,73891 | 98,56237 | 98,76733 | 98,74147 | 98,05513 | 99,66346 |
| 3.10 - Fabricação de produtos alimentícios | 95,98827 | 97,51745 | 95,76791 | 96,60225 | 101,61671 | 100,98863 | 98,78106 | 101,40024 | 97,75762 | 92,44399 | 94,62768 | 99,48357 |
| 3.11 - Fabricação de bebidas | 100,44922 | 97,01661 | 89,37561 | 95,89171 | 98,08813 | 104,3922 | 93,02044 | 97,42598 | 99,6351 | 96,70541 | 94,32175 | 98,27739 |
| 3.12 - Fabricação de produtos do fumo | 94,9084 | 101,22956 | 96,10883 | 96,02091 | 95,93351 | 93,79585 | 85,94958 | 81,55017 | 81,25695 | 89,21646 | 93,87775 | 102,80195 |
| 3.13 - Fabricação de produtos têxteis | 138,2189 | 127,71438 | 122,26885 | 113,35733 | 112,58269 | 111,05044 | 108,85825 | 114,95411 | 110,38119 | 104,44171 | 107,50532 | 106,00713 |
| 3.14 - Confeção de artigos do vestuário e acessórios | 127,74961 | 125,67016 | 105,6065 | 101,99342 | 105,92326 | 103,88522 | 107,83332 | 105,49599 | 108,68588 | 103,80141 | 108,18308 | 105,9226 |
| 3.15 - Preparação de couros e fabricação de artefatos de couro, artigos para viagem e calçados | 120,27139 | 114,33009 | 101,61011 | 88,2681 | 85,84467 | 94,36888 | 94,31821 | 96,06654 | 100,73056 | 97,83312 | 99,70394 | 100,22619 |
| 3.16 - Fabricação de produtos de madeira | 110,03331 | 111,49694 | 119,22412 | 116,77276 | 110,0235 | 114,99925 | 112,86543 | 114,89277 | 121,52813 | 108,62407 | 117,68394 | 119,46761 |
| 3.17 - Fabricação de celulose, papel e produtos de papel | 97,54357 | 101,64357 | 98,9769 | 96,30959 | 96,25518 | 94,51343 | 94,74484 | 94,15242 | 95,99393 | 97,90002 | 97,25276 | 98,58864 |
| 3.18 - Impressão e reprodução de gravações | 103,47894 | 111,35204 | 135,98831 | 106,07299 | 96,13081 | 103,63971 | 102,53758 | 95,30253 | 121,52994 | 101,77856 | 93,57 | 105,9854 |
| 3.19 - Fabricação de coque, de produtos derivados do petróleo e de biocombustíveis | 95,12001 | 96,51843 | 98,19688 | 87,09807 | 86,48234 | 90,27865 | 92,87999 | 90,72574 | 93,26681 | 98,17679 | 97,54785 | 98,51782 |
| 3.20 - Fabricação de produtos químicos | 101,76303 | 102,67454 | 97,61234 | 98,19686 | 101,11197 | 98,83718 | 100,47361 | 94,35745 | 96,06369 | 100,00006 | 98,07094 | 98,26143 |
| 3.21 - Fabricação de produtos farmacêuticos e farmoquímicos | 107,10719 | 103,97967 | 101,42531 | 98,18726 | 105,86701 | 105,06563 | 107,28339 | 93,34472 | 104,81608 | 95,57777 | 98,92818 | 90,60349 |
| 3.22 - Fabricação de produtos de borracha e de material plástico | 115,40458 | 115,32741 | 113,29297 | 109,80726 | 103,78405 | 104,96514 | 103,03318 | 98,56141 | 103,51534 | 103,01898 | 101,02963 | 100,84195 |
| 3.23 - Fabricação de produtos de minerais não-metálicos | 108,7112 | 108,10552 | 106,93522 | 106,46691 | 105,15565 | 105,99245 | 104,37041 | 103,50569 | 103,94979 | 102,41759 | 103,90326 | 105,66295 |
| 3.24 - Metalurgia | 105,61557 | 106,87369 | 105,08247 | 105,38041 | 108,59057 | 110,89995 | 106,55243 | 106,42146 | 104,82297 | 101,74513 | 98,39311 | 102,58192 |
| 3.25 - Fabricação de produtos de metal, exceto máquinas e equipamentos | 120,78992 | 117,90033 | 117,29874 | 113,91573 | 107,13666 | 107,91534 | 108,72852 | 107,35313 | 107,73916 | 103,06179 | 104,64512 | 101,81567 |
| 3.26 - Fabricação de equipamentos de informática, produtos eletrônicos e ópticos | 103,67793 | 107,76154 | 105,29144 | 100,30722 | 95,72028 | 103,56095 | 101,29969 | 94,01092 | 95,74294 | 88,08869 | 98,17665 | 109,66211 |
| 3.27 - Fabricação de máquinas, aparelhos e materiais elétricos | 121,64383 | 122,95981 | 122,53871 | 116,04423 | 109,83501 | 112,68543 | 109,71558 | 108,40224 | 112,23644 | 100,06086 | 104,50112 | 101,71862 |
| 3.28 - Fabricação de máquinas e equipamentos | 102,45456 | 103,6513 | 102,93304 | 101,45837 | 101,58112 | 103,51155 | 103,05603 | 100,67515 | 104,42753 | 100,817 | 101,35268 | 102,02333 |
| 3.29 - Fabricação de veículos automotores, reboques e carrocerias | 111,36563 | 104,88319 | 99,06039 | 97,86906 | 96,6761 | 98,95004 | 97,59722 | 88,06112 | 88,58162 | 88,82517 | 91,95814 | 100,5371 |
| 3.30 - Fabricação de outros equipamentos de transporte, exceto veículos automotores | 67,11863 | 74,56087 | 98,33793 | 99,39763 | 92,39646 | 102,58449 | 91,70858 | 89,42485 | 84,7804 | 84,627 | 86,80408 | 91,37561 |
| 3.31 - Fabricação de móveis | 143,72034 | 144,4178 | 126,02335 | 115,57067 | 115,49356 | 115,13931 | 118,13061 | 115,43153 | 112,62725 | 108,24589 | 111,38187 | 107,37826 |
| 3.32 - Fabricação de produtos diversos | 116,1228 | 108,76307 | 115,51455 | 106,51443 | 102,18706 | 107,19383 | 99,7801 | 99,99498 | 102,09225 | 101,96161 | 99,78899 | 105,85937 |
| 3.33 - Manutenção, reparação e instalação de máquinas e equipamentos | 97,53008 | 102,87289 | 104,14354 | 104,27407 | 99,30241 | 96,33738 | 98,75495 | 99,33728 | 99,57245 | 101,5721 | 104,05607 | 109,23221 |

Fonte: IBGE, Diretoria de Pesquisas, Coordenação de Estatísticas Conjunturais em Empresas

Nota: Ponderação PIA-2019

Pesquisa Industrial Mensal - Produção Física
Indicadores da Produção Industrial, segundo as Seções e Atividades de Indústria - Brasil
PIMPF- Número-índice com ajuste sazonal (2022=100)

| | 2022 | | | | | | | | | | | |
|---|-------------|-----------|-----------|-----------|-----------|-----------|-----------|-----------|-----------|-----------|-----------|-----------|
| Seções e Atividades de Indústria | Jan | Fev | Mar | Abr | Mai | Jun | Jul | Ago | Set | Out | Nov | Dez |
| 1- Indústria geral | 100,15455 | 100,81233 | 100,07111 | 100,5937 | 100,19976 | 100,09097 | 101,505 | 99,69052 | 98,37133 | 99,70319 | 99,88939 | 99,89313 |
| 2 - Indústrias extrativas | 98,1086 | 101,31606 | 102,60675 | 102,2863 | 95,422 | 98,24726 | 101,15545 | 98,55637 | 99,30233 | 106,27357 | 99,50159 | 97,75669 |
| 3 - Indústrias de transformação | 100,04435 | 100,77957 | 100,05156 | 100,45372 | 100,74827 | 100,7213 | 101,2525 | 99,85817 | 98,84576 | 98,81317 | 99,8226 | 99,71456 |
| 3.10 - Fabricação de produtos alimentícios | 104,25504 | 110,60832 | 106,10432 | 98,86263 | 95,456 | 94,79873 | 97,06903 | 95,26643 | 93,20748 | 98,86407 | 105,67939 | 110,4561 |
| 3.11 - Fabricação de bebidas | 93,35008 | 94,90782 | 100,98823 | 107,4769 | 104,69052 | 103,37277 | 103,0539 | 103,69433 | 99,21079 | 92,25697 | 99,2204 | 97,68359 |
| 3.12 - Fabricação de produtos do fumo | 97,71434 | 96,46649 | 110,19848 | 104,78551 | 99,79098 | 97,97368 | 95,71997 | 95,00554 | 106,29097 | 99,16514 | 100,83911 | 93,77716 |
| 3.13 - Fabricação de produtos têxteis | 104,01247 | 102,03778 | 100,06831 | 103,11904 | 104,75031 | 104,70284 | 103,55878 | 99,22725 | 96,50784 | 97,3536 | 92,58745 | 95,49636 |
| 3.14 - Confeção de artigos do vestuário e acessórios | 105,68674 | 106,69651 | 104,11202 | 103,52319 | 101,94483 | 103,39166 | 99,02474 | 101,76016 | 99,40633 | 91,2765 | 86,78232 | 97,33905 |
| 3.15 - P reparação de couros e fabricação de artefatos de couro, artigos para viagem e calçados | 96,06723 | 96,91442 | 101,32501 | 101,73222 | 105,93682 | 108,16795 | 95,07107 | 102,74598 | 108,25871 | 95,35991 | 92,61168 | 96,1379 |
| 3.16 - Fabricação de produtos de madeira | 114,87278 | 111,64131 | 110,75537 | 106,54463 | 108,40516 | 104,16417 | 99,58132 | 97,66087 | 90,09286 | 79,73273 | 88,56434 | 88,19036 |
| 3.17 - Fabricação de celulose, papel e produtos de papel | 99,23279 | 96,5833 | 98,37588 | 100,04747 | 96,74164 | 102,5695 | 104,5201 | 101,93997 | 100,67592 | 99,33976 | 99,66168 | 99,88375 |
| 3.18 - Impressão e reprodução de gravações | 121,09787 | 99,99388 | 91,86826 | 105,18273 | 105,53559 | 97,44267 | 94,78843 | 95,24197 | 90,51618 | 102,03348 | 96,27817 | 101,62884 |
| 3.19 - Fabricação de coque, de produtos derivados do petróleo e de biocombustíveis | 98,44376 | 95,82472 | 91,36219 | 101,19648 | 104,57054 | 103,59408 | 108,37531 | 102,70831 | 98,36752 | 97,41689 | 98,80339 | 98,40592 |
| 3.20 Fabricação de produtos químicos | 97,86893 | 100,3682 | 103,7388 | 104,48715 | 101,82356 | 104,40386 | 99,96708 | 99,98947 | 99,3677 | 95,4653 | 97,09575 | 96,41792 |
| 3.21 - Fabricação de produtos farmoquímicos e farmacêuticos | 86,35552 | 97,2334 | 92,88702 | 90,02001 | 94,66786 | 96,6005 | 101,75683 | 105,75732 | 100,97108 | 101,05404 | 107,13417 | 125,58672 |
| 3.22 - Fabricação de produtos de borracha e de material plástico | 95,52459 | 98,98531 | 98,22894 | 100,71343 | 102,25114 | 101,16652 | 102,42049 | 102,18298 | 101,66884 | 97,59267 | 99,64642 | 99,50076 |
| 3.23 - Fabricação de produtos de minerais não-metálicos | 103,30716 | 103,90809 | 103,59834 | 103,70608 | 101,94327 | 100,45184 | 99,2025 | 101,41587 | 98,84039 | 97,01954 | 95,42765 | 91,28519 |
| 3.24 - Metalurgia | 97,81771 | 101,12177 | 102,51169 | 102,01742 | 100,7936 | 98,36048 | 100,71419 | 101,91638 | 94,7993 | 99,48773 | 103,81364 | 96,71528 |
| 3.25 - Fabricação de produtos de metal, exceto máquinas e equipamentos | 100,78839 | 101,0456 | 99,10664 | 100,63764 | 103,01894 | 101,88938 | 98,39927 | 97,07648 | 100,03827 | 98,44773 | 96,60472 | 102,76143 |
| 3.26 - Fabricação de equipamentos de informática, produtos eletrônicos e ópticos | 103,17447 | 100,13447 | 103,40861 | 104,64323 | 106,39842 | 102,57743 | 100,32764 | 96,51517 | 96,22266 | 98,26025 | 93,12331 | 95,95715 |
| 3.27 - Fabricação de máquinas, aparelhos e materiais elétricos | 99,3702 | 102,05194 | 97,34745 | 100,77038 | 107,88775 | 103,51945 | 99,12826 | 99,01778 | 99,8269 | 96,03279 | 96,56815 | 97,53541 |
| 3.28 - Fabricação de máquinas e equipamentos | 95,50477 | 100,89464 | 102,9145 | 102,10274 | 103,52254 | 102,64196 | 99,64729 | 102,10214 | 101,283 | 97,4367 | 97,38263 | 94,48727 |
| 3.29 - Fabricação de veículos automotores, reboques e carrocerias | 93,75934 | 96,77216 | 98,97337 | 97,72209 | 94,81488 | 100,67947 | 97,41429 | 106,5842 | 108,01843 | 98,30606 | 105,21849 | 101,35023 |
| 3.30 - Fabricação de outros equipamentos de transporte, exceto veículos automotores | 86,72709 | 109,21626 | 96,0158 | 90,44873 | 95,13434 | 99,63819 | 98,38778 | 100,4822 | 106,38506 | 106,76672 | 104,27383 | 106,87578 |
| 3.31 - Fabricação de móveis | 96,47632 | 102,34671 | 99,38371 | 103,25274 | 105,09623 | 104,9544 | 101,03317 | 99,04956 | 99,41888 | 89,64355 | 97,24777 | 102,78029 |
| 3.32 - Fabricação de produtos diversos | 99,79929 | 105,08421 | 103,88988 | 100,5119 | 103,91654 | 100,10265 | 99,92876 | 107,03789 | 100,24697 | 93,72642 | 100,48974 | 86,10086 |
| 3.33 - Manutenção, reparação e instalação de máquinas e equipamentos | 100,89955 | 99,55203 | 102,1055 | 100,18249 | 104,35909 | 105,16853 | 99,06727 | 100,50177 | 99,132 | 95,57812 | 95,61389 | 97,7497 |

Fonte: IBGE, Diretoria de Pesquisas, Coordenação de Estatísticas Conjunturais em Empresas

Nota: Ponderação PIA-2019

Pesquisa Industrial Mensal - Produção Física
Indicadores da Produção Industrial, segundo as Seções e Atividades de Indústria - Brasil
PIMPF - Número-índice com ajuste sazonal (2022=100)

2023

| Seções e Atividades de Indústria | Jan | Fev | Mar | Abr | Mai | Jun | Jul | Ago | Set | Out | Nov | Dez |
|--|-----------|-----------|-----------|-----------|-----------|-----------|-----------|-----------|-----------|-----------|-----|-----|
| 1- Indústria geral | 99,58478 | 99,3564 | 100,48781 | 99,8681 | 100,21968 | 100,20801 | 99,91564 | 100,10726 | 100,09801 | 100,20142 | - | - |
| 2 - Indústrias extrativas | 101,05196 | 105,21331 | 105,43382 | 104,64575 | 105,98231 | 109,01626 | 107,44551 | 102,70882 | 108,72043 | 107,48622 | - | - |
| 3 - Indústrias de transformação | 98,87625 | 98,47776 | 99,88344 | 99,15873 | 99,13069 | 98,86976 | 98,4704 | 99,55431 | 99,26061 | 99,21652 | - | - |
| 3.10 - Fabricação de produtos alimentícios | 106,93534 | 105,84924 | 105,3517 | 102,61671 | 100,25652 | 100,07673 | 100,46572 | 101,64541 | 101,40166 | 103,04239 | - | - |
| 3.11 - Fabricação de bebidas | 98,37868 | 101,81645 | 102,88665 | 99,72533 | 100,35315 | 99,52902 | 98,57195 | 100,69626 | 100,07478 | 101,70403 | - | - |
| 3.12 - Fabricação de produtos do fumo | 101,73752 | 107,06376 | 105,21233 | 100,5045 | 104,37511 | 104,05123 | 101,75476 | 107,44259 | 100,87766 | 104,64864 | - | - |
| 3.13 - Fabricação de produtos têxteis | 98,2691 | 99,71546 | 100,08182 | 100,67185 | 101,87278 | 101,92132 | 101,95662 | 101,47689 | 102,28232 | 103,0779 | - | - |
| 3.14 - Confeção de artigos do vestuário e acessórios | 98,15818 | 97,87065 | 93,50405 | 93,1165 | 92,66277 | 97,8299 | 89,73874 | 92,45652 | 88,68511 | 88,21813 | - | - |
| 3.15 - Preparação de couros e fabricação de artefatos de couro, artigos para viagem e calçados | 96,41059 | 96,54052 | 99,62927 | 99,83502 | 103,67453 | 98,10056 | 97,94466 | 97,56974 | 92,50204 | 93,67005 | - | - |
| 3.16 - Fabricação de produtos de madeira | 90,05261 | 91,33213 | 91,69526 | 91,07566 | 92,34562 | 90,83084 | 90,93419 | 95,71702 | 94,77267 | 95,23108 | - | - |
| 3.17 - Fabricação de celulose, papel e produtos de papel | 98,41189 | 98,2746 | 98,02627 | 98,06217 | 97,72586 | 97,37079 | 98,24046 | 99,3473 | 98,29412 | 97,85002 | - | - |
| 3.18 - Impressão e reprodução de gravações | 99,01051 | 105,86703 | 106,58253 | 114,48527 | 121,07727 | 118,37162 | 123,7364 | 125,68092 | 112,48486 | 105,97803 | - | - |
| 3.19 - Fabricação de coque, de produtos derivados do petróleo e de biocombustíveis | 97,0909 | 97,4965 | 100,10559 | 103,73593 | 111,5223 | 108,10718 | 109,3882 | 109,56116 | 110,32326 | 108,82867 | - | - |
| 3.20 Fabricação de produtos químicos | 95,17571 | 93,16174 | 93,42217 | 93,928 | 93,14488 | 92,77326 | 93,25945 | 95,45663 | 96,68514 | 96,2325 | - | - |
| 3.21 - Fabricação de produtos farmacêuticos e farmoquímicos | 109,563 | 106,78141 | 107,58852 | 106,79506 | 96,77504 | 88,00307 | 96,10281 | 114,57774 | 95,50451 | 99,00081 | - | - |
| 3.22 - Fabricação de produtos de borracha e de material plástico | 101,0925 | 100,95317 | 101,47681 | 100,81163 | 100,96869 | 102,6785 | 98,99541 | 101,58016 | 100,78843 | 102,12886 | - | - |
| 3.23 - Fabricação de produtos de minerais não-metálicos | 93,81405 | 93,73966 | 95,25831 | 93,15498 | 95,5333 | 94,88347 | 94,90217 | 94,55167 | 92,11491 | 91,83106 | - | - |
| 3.24 - Metalurgia | 94,95618 | 97,48106 | 98,12205 | 97,2305 | 99,31059 | 98,62171 | 97,85079 | 96,69284 | 95,39545 | 95,92999 | - | - |
| 3.25 - Fabricação de produtos de metal, exceto máquinas e equipamentos | 99,322 | 98,34636 | 97,2593 | 92,14483 | 98,33669 | 100,08843 | 95,26647 | 97,01965 | 93,30206 | 95,48532 | - | - |
| 3.26 - Fabricação de equipamentos de informática, produtos eletrônicos e ópticos | 94,15735 | 95,60708 | 104,35276 | 93,78006 | 95,64183 | 90,33646 | 78,03754 | 90,0674 | 84,58625 | 82,41263 | - | - |
| 3.27 - Fabricação de máquinas, aparelhos e materiais elétricos | 93,58214 | 89,80577 | 91,47487 | 87,86036 | 89,75656 | 90,10772 | 88,42921 | 90,20629 | 87,46166 | 89,50316 | - | - |
| 3.28 - Fabricação de máquinas e equipamentos | 95,1605 | 93,9491 | 100,98025 | 88,39591 | 100,60726 | 95,18618 | 90,86274 | 95,81922 | 88,76953 | 90,86267 | - | - |
| 3.29 - Fabricação de veículos automotores, reboques e carrocerias | 95,4209 | 95,23963 | 94,7573 | 91,98505 | 98,38174 | 94,90474 | 88,56795 | 93,70491 | 90,30777 | 91,14155 | - | - |
| 3.30 - Fabricação de outros equipamentos de transporte, exceto veículos automotores | 109,40167 | 110,08937 | 114,04088 | 106,66298 | 117,87316 | 109,38848 | 108,01352 | 109,02889 | 107,02486 | 105,16579 | - | - |
| 3.31 - Fabricação de móveis | 104,57061 | 105,137 | 100,31213 | 100,50024 | 98,58607 | 96,43968 | 92,42864 | 96,56172 | 94,66244 | 97,47054 | - | - |
| 3.32 - Fabricação de produtos diversos | 94,93772 | 96,01472 | 93,71083 | 94,25446 | 102,8017 | 97,64564 | 90,20401 | 87,11849 | 87,35927 | 87,07206 | - | - |
| 3.33 - Manutenção, reparação e instalação de máquinas e equipamentos | 97,92667 | 96,82909 | 97,70523 | 97,82128 | 99,84427 | 100,5664 | 102,86922 | 102,65445 | 99,48351 | 98,54823 | - | - |

Fonte: IBGE, Diretoria de Pesquisas, Coordenação de Estatísticas Conjunturais em Empresas

Nota: Ponderação PIA-2019

Pesquisa Industrial Mensal - Produção Física
Indicadores da Produção Industrial, segundo as Seções e Atividades de Indústria - Brasil
PIMPF - Variação mês/mês imediatamente anterior, com ajuste sazonal (M/M-1)

2021

| Seções e Atividades de Indústria | Jan | Fev | Mar | Abr | Mai | Jun | Jul | Ago | Set | Out | Nov | Dez |
|--|--------|-------|--------|--------|-------|-------|--------|--------|-------|--------|-------|-------|
| 1- Indústria geral | 1,0 | - 1,7 | - 2,4 | - 1,7 | 1,3 | - 0,5 | - 1,2 | - 0,1 | - 0,4 | - 0,5 | 0,0 | 1,6 |
| 2 - Indústrias extrativas | 3,7 | - 3,8 | 0,7 | 2,6 | 0,6 | - 0,1 | - 0,5 | 3,2 | - 0,8 | - 9,0 | 5,4 | 0,5 |
| 3 - Indústrias de transformação | 0,5 | - 1,4 | - 2,5 | - 2,5 | 1,3 | - 0,1 | - 1,8 | - 0,2 | 0,2 | 0,0 | - 0,7 | 1,6 |
| 3.10 - Fabricação de produtos alimentícios | - 2,5 | 1,6 | - 1,8 | 0,9 | 5,2 | - 0,6 | - 2,2 | 2,7 | - 3,6 | - 5,4 | 2,4 | 5,1 |
| 3.11 - Fabricação de bebidas | - 2,2 | - 3,4 | - 7,9 | 7,3 | 2,3 | 6,4 | - 10,9 | 4,7 | 2,3 | - 2,9 | - 2,5 | 4,2 |
| 3.12 - Fabricação de produtos do fumo | - 12,1 | 6,7 | - 5,1 | - 0,1 | - 0,1 | - 2,2 | - 8,4 | - 5,1 | - 0,4 | 9,8 | 5,2 | 9,5 |
| 3.13 - Fabricação de produtos têxteis | 0,6 | - 7,6 | - 4,3 | - 7,3 | - 0,7 | - 1,4 | - 2,0 | 5,6 | - 4,0 | - 5,4 | 2,9 | - 1,4 |
| 3.14 - Confeção de artigos do vestuário e acessórios | - 8,3 | - 1,6 | - 16,0 | - 3,4 | 3,9 | - 1,9 | 3,8 | - 2,2 | 3,0 | - 4,5 | 4,2 | - 2,1 |
| 3.15 - Preparação de couros e fabricação de artefatos de couro, artigos para viagem e calçados | - 1,5 | - 4,9 | - 11,1 | - 13,1 | - 2,7 | 9,9 | - 0,1 | 1,9 | 4,9 | - 2,9 | 1,9 | 0,5 |
| 3.16 - Fabricação de produtos de madeira | - 5,4 | 1,3 | 6,9 | - 2,1 | - 5,8 | 4,5 | - 1,9 | 1,8 | 5,8 | - 10,6 | 8,3 | 1,5 |
| 3.17 - Fabricação de celulose, papel e produtos de papel | 5,4 | 4,2 | - 2,6 | - 2,7 | - 0,1 | - 1,8 | 0,2 | - 0,6 | 2,0 | 2,0 | - 0,7 | 1,4 |
| 3.18 - Impressão e reprodução de gravações | 0,5 | 7,6 | 22,1 | - 22,0 | - 9,4 | 7,8 | - 1,1 | - 7,1 | 27,5 | - 16,3 | - 8,1 | 13,3 |
| 3.19 - Fabricação de coque, de produtos derivados do petróleo e de biocombustíveis | 0,1 | 1,5 | 1,7 | - 11,3 | - 0,7 | 4,4 | 2,9 | - 2,3 | 2,8 | 5,3 | - 0,6 | 1,0 |
| 3.20 - Fabricação de produtos químicos | 1,6 | 0,9 | - 4,9 | 0,6 | 3,0 | - 2,2 | 1,7 | - 6,1 | 1,8 | 4,1 | - 1,9 | 0,2 |
| 3.21 - Fabricação de produtos farmoquímicos e farmacêuticos | - 1,9 | - 2,9 | - 2,5 | - 3,2 | 7,8 | - 0,8 | 2,1 | - 13,0 | 12,3 | - 8,8 | 3,5 | - 8,4 |
| 3.22 - Fabricação de produtos de borracha e de material plástico | - 4,5 | - 0,1 | - 1,8 | - 3,1 | - 5,5 | 1,1 | - 1,8 | - 4,3 | 5,0 | - 0,5 | - 1,9 | - 0,2 |
| 3.23 - Fabricação de produtos de minerais não-metálicos | 0,7 | - 0,6 | - 1,1 | - 0,4 | - 1,2 | 0,8 | - 1,5 | - 0,8 | 0,4 | - 1,5 | 1,5 | 1,7 |
| 3.24 - Metalurgia | - 9,5 | 1,2 | - 1,7 | 0,3 | 3,0 | 2,1 | - 3,9 | - 0,1 | - 1,5 | - 2,9 | - 3,3 | 4,3 |
| 3.25 - Fabricação de produtos de metal, exceto máquinas e equipamentos | - 2,4 | - 2,4 | - 0,5 | - 2,9 | - 6,0 | 0,7 | 0,8 | - 1,3 | 0,4 | - 4,3 | 1,5 | - 2,7 |
| 3.26 - Fabricação de equipamentos de informática, produtos eletrônicos e ópticos | - 14,0 | 3,9 | - 2,3 | - 4,7 | - 4,6 | 8,2 | - 2,2 | - 7,2 | 1,8 | - 8,0 | 11,5 | 11,7 |
| 3.27 - Fabricação de máquinas, aparelhos e materiais elétricos | - 2,4 | 1,1 | - 0,3 | - 5,3 | - 5,4 | 2,6 | - 2,6 | - 1,2 | 3,5 | - 10,8 | 4,4 | - 2,7 |
| 3.28 - Fabricação de máquinas e equipamentos | - 0,6 | 1,2 | - 0,7 | - 1,4 | 0,1 | 1,9 | - 0,4 | - 2,3 | 3,7 | - 3,5 | 0,5 | 0,7 |
| 3.29 - Fabricação de veículos automotores, reboques e carrocerias | 2,2 | - 5,8 | - 5,6 | - 1,2 | - 1,2 | 2,4 | - 1,4 | - 9,8 | 0,6 | 0,3 | 3,5 | 9,3 |
| 3.30 - Fabricação de outros equipamentos de transporte, exceto veículos automotores | - 28,2 | 11,1 | 31,9 | 1,1 | - 7,0 | 11,0 | - 10,6 | - 2,5 | - 5,2 | - 0,2 | 2,6 | 5,3 |
| 3.31 - Fabricação de móveis | 0,4 | 0,5 | - 12,7 | - 8,3 | - 0,1 | - 0,3 | 2,6 | - 2,3 | - 2,4 | - 3,9 | 2,9 | - 3,6 |
| 3.32 - Fabricação de produtos diversos | 5,5 | - 6,3 | 6,2 | - 7,8 | - 4,1 | 4,9 | - 6,9 | 0,2 | 2,1 | - 0,1 | - 2,1 | 6,1 |
| 3.33 - Manutenção, reparação e instalação de máquinas e equipamentos | - 6,0 | 5,5 | 1,2 | 0,1 | - 4,8 | - 3,0 | 2,5 | 0,6 | 0,2 | 2,0 | 2,4 | 5,0 |

Fonte: IBGE, Diretoria de Pesquisas, Coordenação de Estatísticas Conjunturais em Empresas

Nota: Ponderação PIA-2019

Pesquisa Industrial Mensal - Produção Física
Indicadores da Produção Industrial, segundo as Seções e Atividades de Indústria - Brasil
PIMPF - Variação mês/mês imediatamente anterior, com ajuste sazonal (M/M-1)

| | 2022 | | | | | | | | | | | |
|--|-------------|--------|--------|-------|-------|-------|--------|-------|-------|--------|-------|--------|
| Seções e Atividades de Indústria | Jan | Fev | Mar | Abr | Mai | Jun | Jul | Ago | Set | Out | Nov | Dez |
| 1- Indústria geral | - 0,1 | 0,7 | - 0,7 | 0,5 | - 0,4 | - 0,1 | 1,4 | - 1,8 | - 1,3 | 1,4 | 0,2 | 0,0 |
| 2 - Indústrias extrativas | - 4,6 | 3,3 | 1,3 | - 0,3 | - 6,7 | 3,0 | 3,0 | - 2,6 | 0,8 | 7,0 | - 6,4 | - 1,8 |
| 3 - Indústrias de transformação | 0,4 | 0,8 | - 0,7 | 0,4 | 0,3 | 0,0 | 0,5 | - 1,4 | - 1,0 | 0,0 | 1,0 | - 0,1 |
| 3.10 - Fabricação de produtos alimentícios | 4,8 | 6,1 | - 4,1 | - 6,8 | - 3,4 | - 0,7 | 2,4 | - 1,9 | - 2,2 | 6,1 | 6,9 | 4,5 |
| 3.11- Fabricação de bebidas | - 5,0 | 1,7 | 6,4 | 6,4 | - 2,6 | - 1,3 | - 0,3 | 0,6 | - 4,3 | - 7,0 | 7,5 | - 1,5 |
| 3.12 - Fabricação de produtos do fumo | - 4,9 | - 1,3 | 14,2 | - 4,9 | - 4,8 | - 1,8 | - 2,3 | - 0,7 | 11,9 | - 6,7 | 1,7 | - 7,0 |
| 3.13 - Fabricação de produtos têxteis | - 1,9 | - 1,9 | - 1,9 | 3,0 | 1,6 | 0,0 | - 1,1 | - 4,2 | - 2,7 | 0,9 | - 4,9 | 3,1 |
| 3.14 - Confeção de artigos do vestuário e acessórios | - 0,2 | 1,0 | - 2,4 | - 0,6 | - 1,5 | 1,4 | - 4,2 | 2,8 | - 2,3 | - 8,2 | - 4,9 | 12,2 |
| 3.15 - Preparação de couros e fabricação de artefatos de couro, artigos para viagem e calçados | - 4,1 | 0,9 | 4,6 | 0,4 | 4,1 | 2,1 | - 12,1 | 8,1 | 5,4 | - 11,9 | - 2,9 | 3,8 |
| 3.16 - Fabricação de produtos de madeira | - 3,8 | - 2,8 | - 0,8 | - 3,8 | 1,7 | - 3,9 | - 4,4 | - 1,9 | - 7,7 | - 11,5 | 11,1 | - 0,4 |
| 3.17 - Fabricação de celulose, papel e produtos de papel | 0,7 | - 2,7 | 1,9 | 1,7 | - 3,3 | 6,0 | 1,9 | - 2,5 | - 1,2 | - 1,3 | 0,3 | 0,2 |
| 3.18 - Impressão e reprodução de gravações | 14,3 | - 17,4 | - 8,1 | 14,5 | 0,3 | - 7,7 | - 2,7 | 0,5 | - 5,0 | 12,7 | - 5,6 | 5,6 |
| 3.19 - Fabricação de coque, de produtos derivados do petróleo e de biocombustíveis | - 0,1 | - 2,7 | - 4,7 | 10,8 | 3,3 | - 0,9 | 4,6 | - 5,2 | - 4,2 | - 1,0 | 1,4 | - 0,4 |
| 3.20 Fabricação de produtos químicos | - 0,4 | 2,6 | 3,4 | 0,7 | - 2,5 | 2,5 | - 4,2 | 0,0 | - 0,6 | - 3,9 | 1,7 | - 0,7 |
| 3.21- Fabricação de produtos farmoquímicos e farmacêuticos | - 4,7 | 12,6 | - 4,5 | - 3,1 | 5,2 | 2,0 | 5,3 | 3,9 | - 4,5 | 0,1 | 6,0 | 17,2 |
| 3.22 - Fabricação de produtos de borracha e de material plástico | - 5,3 | 3,6 | - 0,8 | 2,5 | 1,5 | - 1,1 | 1,2 | - 0,2 | - 0,5 | - 4,0 | 2,1 | - 0,1 |
| 3.23 - Fabricação de produtos de minerais não-metálicos | - 2,2 | 0,6 | - 0,3 | 0,1 | - 1,7 | - 1,5 | - 1,2 | 2,2 | - 2,5 | - 1,8 | - 1,6 | - 4,3 |
| 3.24 - Metalurgia | - 4,6 | 3,4 | 1,4 | - 0,5 | - 1,2 | - 2,4 | 2,4 | 1,2 | - 7,0 | 4,9 | 4,3 | - 6,8 |
| 3.25 - Fabricação de produtos de metal, exceto máquinas e equipamentos | - 1,0 | 0,3 | - 1,9 | 1,5 | 2,4 | - 1,1 | - 3,4 | - 1,3 | 3,1 | - 1,6 | - 1,9 | 6,4 |
| 3.26 - Fabricação de equipamentos de informática, produtos eletrônicos e ópticos | - 5,9 | - 2,9 | 3,3 | 1,2 | 1,7 | - 3,6 | - 2,2 | - 3,8 | - 0,3 | 2,1 | - 5,2 | 3,0 |
| 3.27 - Fabricação de máquinas, aparelhos e materiais elétricos | - 2,3 | 2,7 | - 4,6 | 3,5 | 7,1 | - 4,0 | - 4,2 | - 0,1 | 0,8 | - 3,8 | 0,6 | 1,0 |
| 3.28 - Fabricação de máquinas e equipamentos | - 6,4 | 5,6 | 2,0 | - 0,8 | 1,4 | - 0,9 | - 2,9 | 2,5 | - 0,8 | - 3,8 | - 0,1 | - 3,0 |
| 3.29 - Fabricação de veículos automotores, reboques e carrocerias | - 6,7 | 3,2 | 2,3 | - 1,3 | - 3,0 | 6,2 | - 3,2 | 9,4 | 1,3 | - 9,0 | 7,0 | - 3,7 |
| 3.30 - Fabricação de outros equipamentos de transporte, exceto veículos automotores | - 5,1 | 25,9 | - 12,1 | - 5,8 | 5,2 | 4,7 | - 1,3 | 2,1 | 5,9 | 0,4 | - 2,3 | 2,5 |
| 3.31- Fabricação de móveis | - 10,2 | 6,1 | - 2,9 | 3,9 | 1,8 | - 0,1 | - 3,7 | - 2,0 | 0,4 | - 9,8 | 8,5 | 5,7 |
| 3.32 - Fabricação de produtos diversos | - 5,7 | 5,3 | - 1,1 | - 3,3 | 3,4 | - 3,7 | - 0,2 | 7,1 | - 6,3 | - 6,5 | 7,2 | - 14,3 |
| 3.33 - Manutenção, reparação e instalação de máquinas e equipamentos | - 7,6 | - 1,3 | 2,6 | - 1,9 | 4,2 | 0,8 | - 5,8 | 1,4 | - 1,4 | - 3,6 | 0,0 | 2,2 |

Fonte: IBGE, Diretoria de Pesquisas, Coordenação de Estatísticas Conjunturais em Empresas

Nota: Ponderação PIA -2019

Pesquisa Industrial Mensal - Produção Física
Indicadores da Produção Industrial, segundo as Seções e Atividades de Indústria - Brasil
PIMPF - Variação mês/mês imediatamente anterior, com ajuste sazonal (M/M-1)

2023

| Seções e Atividades de Indústria | Jan | Fev | Mar | Abr | Mai | Jun | Jul | Ago | Set | Out | Nov | Dez |
|--|--------|-------|-------|--------|-------|-------|--------|-------|--------|-------|-----|-----|
| 1- Indústria geral | - 0,3 | - 0,2 | 1,1 | - 0,6 | 0,4 | 0,0 | - 0,3 | 0,2 | 0,0 | 0,1 | - | - |
| 2 - Indústrias extrativas | 3,4 | 4,1 | 0,2 | - 0,7 | 1,3 | 2,9 | - 1,4 | - 4,4 | 5,9 | - 1,1 | - | - |
| 3 - Indústrias de transformação | - 0,8 | - 0,4 | 1,4 | - 0,7 | 0,0 | - 0,3 | - 0,4 | 1,1 | - 0,3 | 0,0 | - | - |
| 3.10 - Fabricação de produtos alimentícios | - 3,2 | - 1,0 | - 0,5 | - 2,6 | - 2,3 | - 0,2 | 0,4 | 1,2 | - 0,2 | 1,6 | - | - |
| 3.11 - Fabricação de bebidas | 0,7 | 3,5 | 1,1 | - 3,1 | 0,6 | - 0,8 | - 1,0 | 2,2 | - 0,6 | 1,6 | - | - |
| 3.12 - Fabricação de produtos do fumo | 8,5 | 5,2 | - 1,7 | - 4,5 | 3,9 | - 0,3 | - 2,2 | 5,6 | - 6,1 | 3,7 | - | - |
| 3.13 - Fabricação de produtos têxteis | 2,9 | 1,5 | 0,4 | 0,6 | 1,2 | 0,0 | 0,0 | - 0,5 | 0,8 | 0,8 | - | - |
| 3.14 - Confecção de artigos do vestuário e acessórios | 0,8 | - 0,3 | - 4,5 | - 0,4 | - 0,5 | 5,6 | - 8,3 | 3,0 | - 4,1 | - 0,5 | - | - |
| 3.15 - Preparação de couros e fabricação de artefatos de couro, artigos para viagem e calçados | 0,3 | 0,1 | 3,2 | 0,2 | 3,8 | - 5,4 | - 0,2 | - 0,4 | - 5,2 | 1,3 | - | - |
| 3.16 - Fabricação de produtos de madeira | 2,1 | 1,4 | 0,4 | - 0,7 | 1,4 | - 1,6 | 0,1 | 5,3 | - 1,0 | 0,5 | - | - |
| 3.17 - Fabricação de celulose, papel e produtos de papel | - 1,5 | - 0,1 | - 0,3 | 0,0 | - 0,3 | - 0,4 | 0,9 | 1,1 | - 1,1 | - 0,5 | - | - |
| 3.18 - Impressão e reprodução de gravações | - 2,6 | 6,9 | 0,7 | 7,4 | 5,8 | - 2,2 | 4,5 | 1,6 | - 10,5 | - 5,8 | - | - |
| 3.19 - Fabricação de coque, de produtos derivados do petróleo e de biocombustíveis | - 1,3 | 0,4 | 2,7 | 3,6 | 7,5 | - 3,1 | 1,2 | 0,2 | 0,7 | - 1,4 | - | - |
| 3.20 Fabricação de produtos químicos | - 1,3 | - 2,1 | 0,3 | 0,5 | - 0,8 | - 0,4 | 0,5 | 2,4 | 1,3 | - 0,5 | - | - |
| 3.21- Fabricação de produtos farmoquímicos e farmacêuticos | - 12,8 | - 2,5 | 0,8 | - 0,7 | - 9,4 | - 9,1 | 9,2 | 19,2 | - 16,6 | 3,7 | - | - |
| 3.22 - Fabricação de produtos de borracha e de material plástico | 1,6 | - 0,1 | 0,5 | - 0,7 | 0,2 | 1,7 | - 3,6 | 2,6 | - 0,8 | 1,3 | - | - |
| 3.23 - Fabricação de produtos de minerais não-metálicos | 2,8 | - 0,1 | 1,6 | - 2,2 | 2,6 | - 0,7 | 0,0 | - 0,4 | - 2,6 | - 0,3 | - | - |
| 3.24 - Metalurgia | - 1,8 | 2,7 | 0,7 | - 0,9 | 2,1 | - 0,7 | - 0,8 | - 1,2 | - 1,3 | 0,6 | - | - |
| 3.25 - Fabricação de produtos de metal, exceto máquinas e equipamentos | - 3,3 | - 1,0 | - 1,1 | - 5,3 | 6,7 | 1,8 | - 4,8 | 1,8 | - 3,8 | 2,3 | - | - |
| 3.26 - Fabricação de equipamentos de informática, produtos eletrônicos e ópticos | - 1,9 | 1,5 | 9,1 | - 10,1 | 2,0 | - 5,5 | - 13,6 | 15,4 | - 6,1 | - 2,6 | - | - |
| 3.27 - Fabricação de máquinas, aparelhos e materiais elétricos | - 4,1 | - 4,0 | 1,9 | - 4,0 | 2,2 | 0,4 | - 1,9 | 2,0 | - 3,0 | 2,3 | - | - |
| 3.28 - Fabricação de máquinas e equipamentos | 0,7 | - 1,3 | 7,5 | - 12,5 | 13,8 | - 5,4 | - 4,5 | 5,5 | - 7,4 | 2,4 | - | - |
| 3.29 - Fabricação de veículos automotores, reboques e carrocerias | - 5,9 | - 0,2 | - 0,5 | - 2,9 | 7,0 | - 3,5 | - 6,7 | 5,8 | - 3,6 | 0,9 | - | - |
| 3.30 - Fabricação de outros equipamentos de transporte, exceto veículos automotores | 2,4 | 0,6 | 3,6 | - 6,5 | 10,5 | - 7,2 | - 1,3 | 0,9 | - 1,8 | - 1,7 | - | - |
| 3.31- Fabricação de móveis | 1,7 | 0,5 | - 4,6 | 0,2 | - 1,9 | - 2,2 | - 4,2 | 4,5 | - 2,0 | 3,0 | - | - |
| 3.32 - Fabricação de produtos diversos | 10,3 | 1,1 | - 2,4 | 0,6 | 9,1 | - 5,0 | - 7,6 | - 3,4 | 0,3 | - 0,3 | - | - |
| 3.33 - Manutenção, reparação e instalação de máquinas e equipamentos | 0,2 | - 1,1 | 0,9 | 0,1 | 2,1 | 0,7 | 2,3 | - 0,2 | - 3,1 | - 0,9 | - | - |

Fonte: IBGE, Diretoria de Pesquisas, Coordenação de Estatísticas Conjunturais em Empresas

Nota: Ponderação PIA-2019

Pesquisa Industrial Mensal - Produção Física
Indicadores da Produção Industrial, segundo as Grandes Categorias Econômicas - Brasil
PIMPF - Número-índice com ajuste sazonal (2022=100)

| 2021 | | | | | | | | | | | | |
|--|-----------|-----------|-----------|-----------|-----------|-----------|-----------|-----------|-----------|----------|----------|-----------|
| Grandes Categorias Econômicas | Jan | Fev | Mar | Abr | Mai | Jun | Jul | Ago | Set | Out | Nov | Dez |
| 1 Bens de capital | 100,94549 | 100,79749 | 97,02669 | 100,60798 | 97,16397 | 101,52088 | 105,06232 | 98,42657 | 100,53646 | 99,68953 | 98,77648 | 102,14531 |
| 2 Bens intermediários | 103,16802 | 102,21899 | 101,72154 | 100,95874 | 101,58585 | 101,22721 | 100,30295 | 100,64712 | 100,30736 | 98,54943 | 98,65348 | 100,06768 |
| 3 Bens de consumo | 112,07787 | 109,4471 | 100,47084 | 99,2378 | 100,31452 | 98,98802 | 97,61158 | 97,32403 | 98,39448 | 97,54145 | 98,08442 | 100,3002 |
| 31 Bens de consumo duráveis | 119,69457 | 116,03648 | 109,52808 | 111,92165 | 100,2282 | 105,56722 | 99,00981 | 90,01097 | 93,51114 | 89,34191 | 96,7293 | 109,44452 |
| 32 Bens de consumo semiduráveis e não duráveis | 108,73217 | 107,13332 | 98,95884 | 97,55898 | 99,78183 | 98,3612 | 98,04576 | 98,50963 | 99,59995 | 98,51902 | 98,46928 | 99,22131 |

| 2022 | | | | | | | | | | | | |
|--|-----------|-----------|-----------|-----------|-----------|-----------|-----------|-----------|-----------|-----------|-----------|-----------|
| Grandes Categorias Econômicas | Jan | Fev | Mar | Abr | Mai | Jun | Jul | Ago | Set | Out | Nov | Dez |
| 1 Bens de capital | 97,37196 | 102,20219 | 103,07475 | 101,45964 | 103,3667 | 100,6911 | 98,88187 | 103,14468 | 98,93639 | 95,42799 | 98,54043 | 96,78753 |
| 2 Bens intermediários | 100,75749 | 101,98399 | 101,82673 | 102,07195 | 98,96282 | 98,4565 | 100,38689 | 98,73696 | 98,13534 | 99,73198 | 100,36483 | 99,7541 |
| 3 Bens de consumo | 98,42523 | 99,26702 | 95,46772 | 98,80809 | 100,86711 | 102,35289 | 104,29753 | 101,20722 | 99,14459 | 100,01115 | 99,54234 | 101,50681 |
| 31 Bens de consumo duráveis | 92,80981 | 94,95102 | 96,75803 | 97,55142 | 96,65262 | 106,26545 | 99,49619 | 102,42411 | 103,37441 | 101,04475 | 103,04267 | 105,38647 |
| 32 Bens de consumo semiduráveis e não duráveis | 98,17223 | 99,7606 | 96,08145 | 99,60549 | 101,78772 | 102,00078 | 104,37521 | 101,25962 | 98,68389 | 99,17652 | 98,91852 | 100,90677 |

| 2023 | | | | | | | | | | | | |
|--|-----------|-----------|-----------|-----------|-----------|-----------|-----------|-----------|-----------|-----------|-----|-----|
| Grandes Categorias Econômicas | Jan | Fev | Mar | Abr | Mai | Jun | Jul | Ago | Set | Out | Nov | Dez |
| 1 Bens de capital | 92,53885 | 92,56434 | 100,66788 | 88,70519 | 92,62848 | 90,29137 | 84,0473 | 88,1219 | 86,21024 | 85,28847 | - | - |
| 2 Bens intermediários | 98,94171 | 99,28255 | 100,4094 | 100,56132 | 100,4592 | 100,21487 | 99,7459 | 99,33635 | 99,89525 | 100,8302 | - | - |
| 3 Bens de consumo | 101,76333 | 101,44785 | 100,17932 | 101,49545 | 100,8287 | 101,05041 | 102,54417 | 104,99052 | 103,12551 | 102,0245 | - | - |
| 31 Bens de consumo duráveis | 103,57549 | 101,71938 | 103,83225 | 98,46835 | 107,44689 | 101,444 | 97,25713 | 104,80838 | 100,20089 | 97,77276 | - | - |
| 32 Bens de consumo semiduráveis e não duráveis | 101,19754 | 101,11371 | 100,49327 | 101,58388 | 100,59566 | 101,39669 | 102,92663 | 104,9877 | 103,05347 | 102,73452 | - | - |

Fonte: IBGE, Diretoria de Pesquisas, Coordenação de Estatísticas Conjunturais em Empresas

Nota: Ponderação PIA -2019

Pesquisa Industrial Mensal - Produção Física
Indicadores da Produção Industrial, segundo as Grandes Categorias Econômicas - Brasil
PIMPF - Variação mês/mês imediatamente anterior, com ajuste sazonal (M/M-1)

| | | | | | | | | | | | | 2021 |
|--|-------|-------|-------|-------|--------|-------|-------|-------|-------|-------|-------|-------------|
| Grandes Categorias Econômicas | Jan | Fev | Mar | Abr | Mai | Jun | Jul | Ago | Set | Out | Nov | Dez |
| 1Bens de capital | 1,5 | - 0,1 | - 3,7 | 3,7 | - 3,4 | 4,5 | 3,5 | - 6,3 | 2,1 | - 0,8 | - 0,9 | 3,4 |
| 2 Bens intermediários | - 0,5 | - 0,9 | - 0,5 | - 0,7 | 0,6 | - 0,4 | - 0,9 | 0,3 | - 0,3 | - 1,8 | 0,1 | 1,4 |
| 3 Bens de consumo | 2,2 | - 2,3 | - 8,2 | - 1,2 | 1,1 | - 1,3 | - 1,4 | - 0,3 | 1,1 | - 0,9 | 0,6 | 2,3 |
| 31Bens de consumo duráveis | - 6,6 | - 3,1 | - 5,6 | 2,2 | - 10,4 | 5,3 | - 6,2 | - 9,1 | 3,9 | - 4,5 | 8,3 | 13,1 |
| 32 Bens de consumo semiduráveis e não duráveis | 2,5 | - 1,5 | - 7,6 | - 1,4 | 2,3 | - 1,4 | - 0,3 | 0,5 | 1,1 | - 1,1 | - 0,1 | 0,8 |

| | | | | | | | | | | | | 2022 |
|--|--------|-----|-------|-------|-------|-------|-------|-------|-------|-------|-------|-------------|
| Grandes Categorias Econômicas | Jan | Fev | Mar | Abr | Mai | Jun | Jul | Ago | Set | Out | Nov | Dez |
| 1Bens de capital | - 4,7 | 5,0 | 0,9 | - 1,6 | 1,9 | - 2,6 | - 1,8 | 4,3 | - 4,1 | - 3,5 | 3,3 | - 1,8 |
| 2 Bens intermediários | 0,7 | 1,2 | - 0,2 | 0,2 | - 3,0 | - 0,5 | 2,0 | - 1,6 | - 0,6 | 1,6 | 0,6 | - 0,6 |
| 3 Bens de consumo | - 1,9 | 0,9 | - 3,8 | 3,5 | 2,1 | 1,5 | 1,9 | - 3,0 | - 2,0 | 0,9 | - 0,5 | 2,0 |
| 31Bens de consumo duráveis | - 15,2 | 2,3 | 1,9 | 0,8 | - 0,9 | 9,9 | - 6,4 | 2,9 | 0,9 | - 2,3 | 2,0 | 2,3 |
| 32 Bens de consumo semiduráveis e não duráveis | - 1,1 | 1,6 | - 3,7 | 3,7 | 2,2 | 0,2 | 2,3 | - 3,0 | - 2,5 | 0,5 | - 0,3 | 2,0 |

| | | | | | | | | | | | | 2023 |
|--|-------|-------|-------|--------|-------|-------|-------|-------|-------|-------|-----|-------------|
| Grandes Categorias Econômicas | Jan | Fev | Mar | Abr | Mai | Jun | Jul | Ago | Set | Out | Nov | Dez |
| 1Bens de capital | - 4,4 | 0,0 | 8,8 | - 11,9 | 4,4 | - 2,5 | - 6,9 | 4,8 | - 2,2 | - 1,1 | - | - |
| 2 Bens intermediários | - 0,8 | 0,3 | 1,1 | 0,2 | - 0,1 | - 0,2 | - 0,5 | - 0,4 | 0,6 | 0,9 | - | - |
| 3 Bens de consumo | 0,3 | - 0,3 | - 1,3 | 1,3 | - 0,7 | 0,2 | 1,5 | 2,4 | - 1,8 | - 1,1 | - | - |
| 31Bens de consumo duráveis | - 1,7 | - 1,8 | 2,1 | - 5,2 | 9,1 | - 5,6 | - 4,1 | 7,8 | - 4,4 | - 2,4 | - | - |
| 32 Bens de consumo semiduráveis e não duráveis | 0,3 | - 0,1 | - 0,6 | 1,1 | - 1,0 | 0,8 | 1,5 | 2,0 | - 1,8 | - 0,3 | - | - |

Fonte: IBGE, Diretoria de Pesquisas, Coordenação de Estatísticas Conjunturais em Empresas

Nota: Ponderação PIA -2019

