
Indicadores IBGE

**Pesquisa Industrial Mensal
Produção Física
Brasil**

fevereiro 2017

atualizado em 04/04/2017 às 9:00 h

Instituto Brasileiro de Geografia e Estatística - IBGE

Presidente da República
Michel Miguel Elias Temer Lulia

Ministro do Planejamento, Desenvolvimento e Gestão
(interino)
Dyogo Henrique de Oliveira

INSTITUTO BRASILEIRO DE GEOGRAFIA E ESTATÍSTICA - IBGE

Presidente do IBGE
Paulo Rabello de Castro

Diretor Executivo
Fernando J. Abrantes

ÓRGÃOS ESPECÍFICOS SINGULARES

Diretoria de Pesquisas
Roberto Luís Olinto Ramos

Diretoria de Geociências
Wadih João Scandar Neto

Diretoria de Informática
José Sant'Anna Bevilaqua

Centro de Documentação e Disseminação de Informações
David Wu Tai

Escola Nacional de Ciências Estatísticas
Maysa Sacramento de Magalhães

UNIDADE RESPONSÁVEL

Diretoria de Pesquisas

Coordenação de Indústria
Flávio Renato Keim Magheli

EQUIPE de REDAÇÃO

Redator:
André Luiz Oliveira Macedo

Ajuste Sazonal:
Manoela Gonçalves Cabo da Silva

Análise de Dados:

Gerência de Análise

Gerência de Pesquisas Mensais

Indicadores IBGE

Plano de divulgação:

Trabalho e rendimento

Pesquisa mensal de emprego*

Pesquisa nacional por amostra de domicílios contínua

Agropecuária

Estatística da produção agrícola **

Estatística da produção pecuária **

Indústria

Pesquisa industrial mensal: emprego e salário ***

Pesquisa industrial mensal: produção física Brasil

Pesquisa industrial mensal: produção física regional

Comércio

Pesquisa mensal de comércio

Serviços

Pesquisa mensal de serviços

Índices, preços e custos

Índice de preços ao produtor – indústrias extrativas e de transformação

Sistema nacional de índices de preços ao consumidor:

IPCA-E

Sistema nacional de índices de preços ao consumidor:

INPC - IPCA

Sistema nacional de pesquisa de custos e índices da construção civil

Contas nacionais trimestrais

Contas nacionais trimestrais: indicadores de volume e valores correntes

* O último fascículo divulgado corresponde a fevereiro de 2016.

** Continuação de: Estatística da produção agropecuária, a partir de janeiro de 2006. A produção agrícola é composta do Levantamento Sistemático da Produção Agrícola. A produção pecuária é composta da Pesquisa Trimestral do Abate de Animais, da Pesquisa Trimestral do Leite, da Pesquisa Trimestral do Couro e da Produção de Ovos de Galinha.

*** O último fascículo divulgado corresponde a dezembro de 2015.

Iniciado em 1982, com a divulgação de indicadores sobre trabalho e rendimento, indústria e preços, o periódico **Indicadores IBGE** passou a incorporar, no decorrer das décadas seguintes, informações sobre agropecuária, contas nacionais trimestrais e serviços, visando contemplar as variadas demandas por estatísticas conjunturais para o País. Outros temas poderão ser abarcados futuramente, de acordo com as necessidades de informação identificadas. O periódico é subdividido em fascículos por temas específicos, que incluem tabelas de resultados, comentários e notas metodológicas. As informações apresentadas estão disponíveis em diferentes níveis geográficos: nacional, regional e metropolitano, variando por fascículo.

SUMÁRIO

| | |
|---|----|
| NOTAS METODOLÓGICAS | 2 |
| RESULTADOS PARA FEVEREIRO DE 2017 | |
| COMENTÁRIOS | 6 |
| ÍNDICES | |
| Por seções e atividades de indústria..... | 22 |
| Por grandes categorias econômicas..... | 23 |
| Por grupos e classes industriais..... | 24 |
| Sazonalmente ajustados | |
| Por seções e atividades de indústria..... | 28 |
| Por grandes categorias econômicas..... | 34 |

NOTAS METODOLÓGICAS

1 - Os indicadores de quantum utilizam dados primários da Pesquisa Industrial Mensal de Produção Física (PIM-PF). O painel de produtos e de informantes acompanhado é uma amostra intencional obtida a partir das informações da Pesquisa Industrial Anual - Empresa (PIA-Empresa) e da Pesquisa Industrial Anual - Produto (PIA-Produto) do ano de 2010, representando aproximadamente 85% do Valor da Transformação Industrial da PIA-Empresa do ano de 2010, abrangendo 944 produtos e 7.800 unidades locais a partir de janeiro de 2012.

2 - A base de ponderação dos indicadores é fixa e tem como referência a estrutura do Valor da Transformação Industrial referente ao ano de 2010. Assim, os pesos atribuídos para as atividades e produtos estão baseados nas pesquisas anuais da indústria de 2010.

3 - A fórmula de cálculo, nos diversos níveis de agregação, baseiam-se em uma adaptação do índice de Laspeyres - base fixa em cadeia (com atualização de pesos). Assim, os índices são definidos como médias ponderadas de relativos de quantidades cujos pesos são definidos pelo valor de cada produto, estimado a partir das quantidades vigentes no mês de comparação (t-1) e dos preços do período base. Conseqüentemente, à medida que um produto apresenta variação de quantum superior à média dos seus congêneres cresce sua importância no seu respectivo segmento industrial de origem. Analogamente, esses movimentos são observados em todos os níveis.

4 - São divulgados cinco tipos de índices:

- **ÍNDICE BASE FIXA MENSAL (NÚMERO-ÍNDICE):** compara a produção do mês de referência do índice com a média mensal produzida no ano base da pesquisa (2012);
- **ÍNDICE MÊS/MÊS ANTERIOR:** compara a produção do mês de referência do índice com a do mês imediatamente anterior. As séries são obtidas a partir do índice de base fixa mensal ajustado sazonalmente;
- **ÍNDICE MENSAL:** compara a produção do mês de referência do índice em relação a igual mês do ano anterior;
- **ÍNDICE ACUMULADO NO ANO:** compara a produção acumulada no ano, de

janeiro até o mês de referência do índice, em relação a igual período do ano anterior;

- **ÍNDICE ACUMULADO NOS ÚLTIMOS 12 MESES:** compara a produção acumulada nos últimos 12 meses de referência do índice em relação a igual período imediatamente anterior.

5 - Foi realizado o encadeamento das séries de Índices de Base Fixa, encerradas em fevereiro de 2014 (base média 2002 = 100), com a série que se iniciou em janeiro de 2012 (base 2012 = 100). A série encadeada tem como referência a média mensal de 2012 = 100 e não altera as séries dos índices anteriores a 2012 nas seguintes comparações: mês contra igual mês do ano anterior, acumulado no ano e acumulado nos últimos 12 meses.

6 - O ajuste sazonal das séries foi obtido utilizando-se o software X-12 ARIMA, U.S. Census Bureau. Considera-se, além dos efeitos sazonais, tratamento específico para o efeito calendário (Trading Day - TD), identificação de *outliers* e correção de dias úteis para feriados móveis (Carnaval e Páscoa). A modelagem foi definida com a série de 144 meses (janeiro de 2002 a dezembro de 2013) para a indústria geral, seções e atividades de indústria (com exceção de impressão e reprodução de gravações; e manutenção, reparação e instalação de máquinas e equipamentos) e as grandes categorias econômicas. Os modelos adotados nas séries divulgadas são os seguintes:

| CNAE | INDÚSTRIA GERAL E ATIVIDADES | DECOMPOSIÇÃO | MODELO ARIMA | REGRESSÃO (REGARIMA) |
|------|--|----------------|-----------------|------------------------|
| IG | Indústria Geral | Multiplicativa | (0 1 1) (0 2 2) | Carnaval TD Páscoa (1) |
| IT | Indústria de Transformação | Multiplicativa | (0 1 1) (0 2 2) | Carnaval TD Páscoa (1) |
| B | Indústrias Extrativas | Multiplicativa | (1 1 2) (0 1 2) | Carnaval TD Páscoa |
| 10 | Produtos Alimentícios | Multiplicativa | (2 0 0) (0 1 1) | Carnaval TD Páscoa (1) |
| 11 | Bebidas | Aditiva | (2 0 0) (0 1 1) | Carnaval TD Páscoa (1) |
| 12 | Produtos do Fumo | Multiplicativa | (0 1 1) (0 1 1) | Carnaval TD Páscoa |
| 13 | Produtos Têxteis | Multiplicativa | (0 1 2) (1 1 2) | Carnaval TD Páscoa (1) |
| 14 | Confecção de Artigos do Vestuário e Acessórios | Aditiva | (2 0 0) (0 1 1) | Carnaval TD Páscoa (1) |
| 15 | Couros, Artigos para Viagem e Calçados | Multiplicativa | (2 0 0) (0 1 1) | Carnaval TD Páscoa (8) |

| CNAE | INDÚSTRIA GERAL E ATIVIDADES | DECOMPOSIÇÃO | MODELO ARIMA | REGRESSÃO (REGARIMA) |
|------|--|----------------|-----------------|-------------------------|
| 16 | Produtos da Madeira | Multiplicativa | (2 0 0) (0 1 1) | Carnaval TD Páscoa (1) |
| 17 | Celulose, Papel e Produtos de Papel | Multiplicativa | (2 0 0) (0 1 1) | Carnaval TD Páscoa |
| 18 | Impressão e Reprodução de Gravações | - | - | - |
| 19 | Coque, Produtos Derivados do Petróleo e Biocombustível | Aditiva | (0 1 1) (0 1 1) | Carnaval TD Páscoa |
| 20B | Perfumaria, Sabões, Detergentes e Produtos de Limpeza e de Higiene Pessoal | Aditiva | (2 0 0) (0 1 1) | Carnaval TD Páscoa |
| 20C | Outros Produtos Químicos | Aditiva | (0 1 1) (0 1 1) | Carnaval TD Páscoa |
| 21 | Produtos Farmoquímicos e Farmacêuticos | Aditiva | (0 1 2) (1 1 2) | Carnaval Páscoa (1) |
| 22 | Produtos de Borracha e de Material Plástico | Aditiva | (2 1 0) (0 1 2) | Carnaval TD Páscoa (1) |
| 23 | Produtos de Minerais Não-Metálicos | Multiplicativa | (0 1 2) (1 1 2) | Carnaval TD Páscoa (1) |
| 24 | Metalurgia | Aditiva | (2 1 1) (0 1 1) | Carnaval TD Páscoa (1) |
| 25 | Produtos de Metal, exceto Máquinas e Equipamentos | Multiplicativa | (0 1 2) (0 1 1) | Carnaval TD Páscoa (15) |
| 26 | Equipamentos de Informática, Produtos Eletrônicos e Ópticos | Aditiva | (2 0 0) (0 1 1) | Carnaval TD Páscoa (1) |
| 27 | Máquinas, Aparelhos e Materiais Elétricos | Multiplicativa | (2 1 0) (0 1 2) | Carnaval TD Páscoa (15) |
| 28 | Máquinas e Equipamentos | Multiplicativa | (2 0 0) (0 1 1) | Carnaval TD Páscoa (1) |
| 29 | Veículos Automotores, Reboques e Carrocerias | Aditiva | (2 1 2) (0 1 1) | Carnaval TD Páscoa (1) |
| 30 | Outros Equipamentos de Transporte | Multiplicativa | (0 1 2) (1 1 2) | Carnaval TD Páscoa (1) |
| 31 | Móveis | Aditiva | (0 1 1) (0 1 1) | Carnaval TD Páscoa (1) |
| 32 | Produtos Diversos | Aditiva | (2 0 0) (0 1 1) | Carnaval TD Páscoa (1) |
| 33 | Manutenção, Reparação e Instalação de Máquinas e Equipamentos | - | - | - |

| GRANDES CATEGORIAS ECONÔMICAS | DECOMPOSIÇÃO | MODELO ARIMA | REGRESSÃO (REGARIMA) |
|-------------------------------------|----------------|-----------------|------------------------|
| Bens de Capital | Multiplicativa | (2 1 0) (0 1 1) | Carnaval TD Páscoa (1) |
| Bens Intermediários | Aditiva | (2 0 0) (0 1 1) | Carnaval TD Páscoa (1) |
| Bens de Consumo | Multiplicativa | (0 1 1) (0 2 2) | Carnaval TD Páscoa (1) |
| Bens de Consumo Duráveis | Aditiva | (2 1 2) (0 1 1) | Carnaval TD Páscoa (1) |
| Bens de Consumo Semi e Não-Duráveis | Aditiva | (1 1 1) (0 1 1) | Carnaval TD Páscoa (1) |

7 - Os índices apresentados neste documento estão sujeitos à retificação nos dados primários por parte dos informantes da pesquisa, sendo incorporadas revisões a partir de janeiro do ano anterior ao de referência da pesquisa.

A metodologia da pesquisa será editada na Série Relatórios Metodológicos, que estará disponível, em sua forma eletrônica, em http://www.ibge.gov.br/home/estatistica/indicadores/industria/pimpfbr/notas_metodologicas.shtm. Informações mais detalhadas sobre os procedimentos metodológicos podem ser obtidas na Coordenação de Indústria (COIND) - Avenida Chile, 500 - 5º andar - CEP 20031-070 - Rio de Janeiro - RJ, telefone:(21)2142-4512.

Comentários

Em fevereiro de 2017, a produção industrial nacional mostrou variação positiva de 0,1% frente ao mês imediatamente anterior, na série livre de influências sazonais, após registrar decréscimo de 0,2% em janeiro último. Na série sem ajuste sazonal, no confronto com igual mês do ano anterior, o total da indústria apontou queda de 0,8% em fevereiro de 2017, após avançar 1,4% em janeiro último, quando interrompeu trinta e quatro meses consecutivos de resultados negativos nesse tipo de comparação. Assim, o setor industrial acumulou variação positiva de 0,3% nos dois primeiros meses de 2017. A taxa anualizada, indicador acumulado nos últimos doze meses, com o recuo de 4,8% em fevereiro de 2017, permaneceu com a redução no ritmo de queda iniciada em junho de 2016 (-9,7%).

O ligeiro acréscimo de 0,1% da atividade industrial na passagem de janeiro para fevereiro de 2017 mostrou taxas positivas em três das quatro grandes categorias econômicas e em 13 dos 24 ramos pesquisados. Entre os setores, os principais impactos positivos foram registrados por veículos automotores, reboques e carrocerias (6,1%) e máquinas e equipamentos (9,8%), com ambos revertendo os recuos observados no mês anterior: -8,4% e -6,1%. Outros destaques positivos sobre o total nacional vieram de coque, produtos derivados do petróleo e biocombustíveis (2,0%), de produtos de metal (4,0%), de máquinas, aparelhos e materiais elétricos (4,8%) e de confecção de artigos do vestuário e acessórios (3,4%). Por outro lado, entre os onze ramos que reduziram a produção nesse mês, o desempenho de maior importância para a média global foi assinalado por produtos alimentícios (-2,7%), que interrompeu dois meses consecutivos de expansão na produção, período em que acumulou ganho de 1,8%. Outras contribuições negativas relevantes vieram de perfumaria, sabões, produtos de limpeza e de higiene pessoal (-3,7%), de celulose, papel e produtos de papel (-5,6%), de metalurgia (-1,9%) e de indústrias extrativas (-0,5%). Vale ressaltar que essas atividades mostraram taxas positivas em janeiro de 2017: 0,2%, 3,2%, 1,6% e 1,0%, respectivamente.

Entre as grandes categorias econômicas, ainda na comparação com o mês imediatamente anterior, bens de consumo duráveis (7,1%) e bens de capital (6,5%) apontaram os resultados positivos mais acentuados em fevereiro de

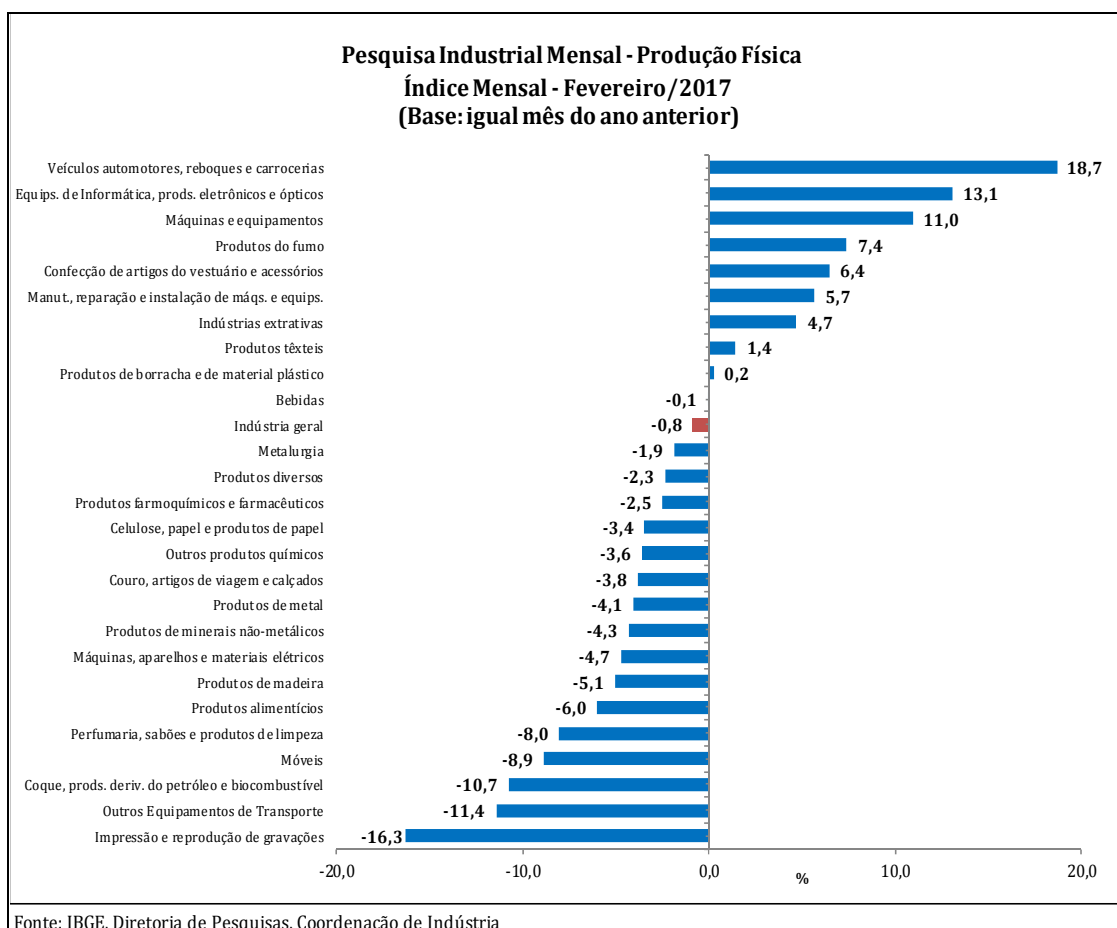
2017, com o primeiro eliminando o recuo de 4,8% assinalado em janeiro último; e o segundo recuperando parte da perda de 7,0% registrada nos meses de dezembro de 2016 e janeiro de 2017. O segmento de bens intermediários (0,5%) também apontou avanço nesse mês e completou a quarta taxa positiva consecutiva, acumulando nesse período expansão de 3,6%. Por outro lado, o setor produtor de bens de consumo semi e não-duráveis (-1,6%) mostrou a única taxa negativa em fevereiro de 2017 e devolveu parte do ganho de 7,2% acumulado nos meses de dezembro de 2016 e janeiro de 2017.

Ainda na série com ajuste sazonal, a evolução do índice de média móvel trimestral para o total da indústria assinalou acréscimo de 0,8% no trimestre encerrado em fevereiro de 2017 frente ao nível do mês anterior, após também avançar em janeiro de 2017 (0,9%) e dezembro do ano passado (0,6%), quando interrompeu a trajetória descendente iniciada em julho de 2016. Entre as grandes categorias econômicas, ainda em relação ao movimento deste índice na margem, bens de consumo duráveis (2,4%) mostrou o avanço mais elevado nesse mês e manteve a sequência de resultados positivos iniciada em novembro de 2016. Os setores produtores de bens de consumo semi e não-duráveis (1,8%) e de bens intermediários (0,9%) também registraram taxas positivas em fevereiro de 2017, com ambos prosseguindo com a trajetória ascendente iniciada em novembro do ano passado. Por outro lado, o segmento de bens de capital (-0,4%) mostrou a única queda nesse mês e permaneceu com o comportamento negativo presente desde setembro de 2016.

Na comparação com igual mês do ano anterior, o setor industrial assinalou redução de 0,8% em fevereiro de 2017, com resultados negativos em duas das quatro grandes categorias econômicas, 17 dos 26 ramos, 46 dos 79 grupos e 53,2% dos 805 produtos pesquisados. Vale citar que fevereiro de 2017 (18 dias) teve um dia útil a menos do que igual mês do ano anterior (19). Entre as atividades, coque, produtos derivados do petróleo e biocombustíveis (-10,7%) e produtos alimentícios (-6,0%) exerceram as maiores influências negativas na formação da média da indústria, pressionadas, em grande parte, pelos itens óleo diesel, naftas para petroquímica e gasolina automotiva, na primeira; e açúcar cristal e refinado de cana-de-açúcar, sucos concentrados de laranja, carnes de bovinos congeladas, frescas ou refrigeradas e rações, na segunda. Outras

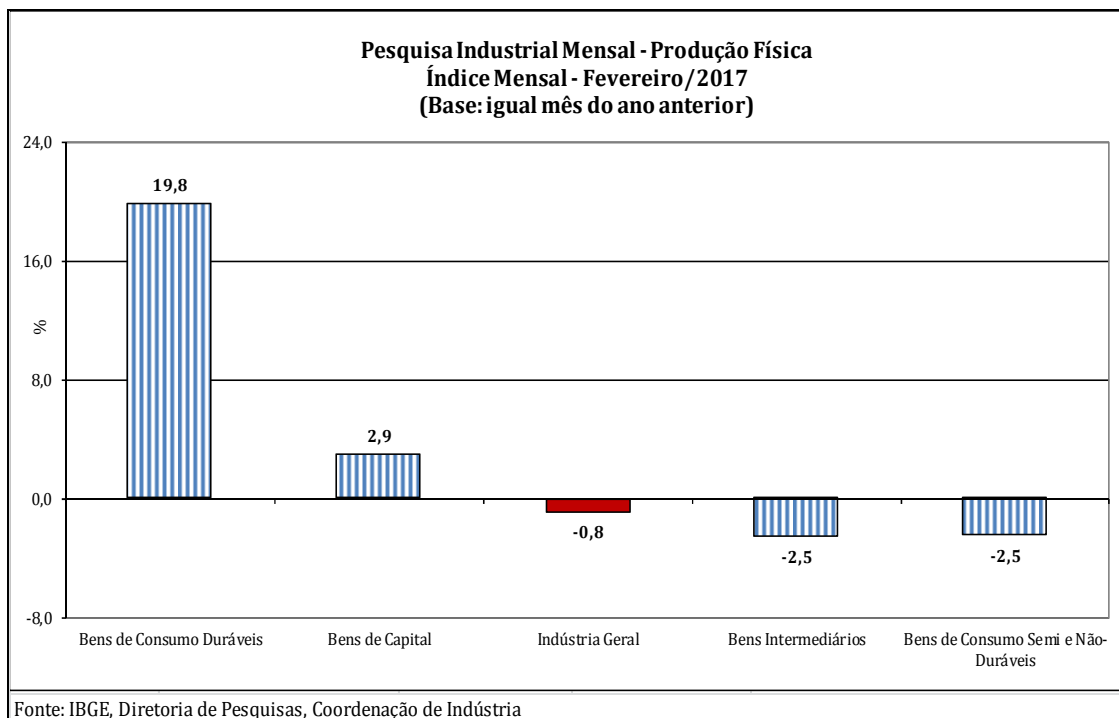
contribuições negativas relevantes sobre o total nacional vieram de outros produtos químicos (-3,6%), de outros equipamentos de transporte (-11,4%), de produtos de minerais não-metálicos (-4,3%), de impressão e reprodução de gravações (-16,3%), de produtos de metal (-4,1%), de perfumaria, sabões, produtos de limpeza e de higiene pessoal (-8,0%), de celulose, papel e produtos de papel (-3,4%) e de máquinas, aparelhos e materiais elétricos (-4,7%). Em termos de produtos, os impactos negativos mais importantes nesses ramos foram, respectivamente, adubos ou fertilizantes com nitrogênio, fósforo e potássio (NPK), fungicidas para uso na agricultura e éter metil-ter-butílico (MTBE); aviões, rebocadores e outros barcos para empurrar embarcações e motocicletas; massa de concreto preparada para construção, granito talhado e serrado (inclusive em chapas), tijolos e elementos pré-fabricados para construção civil; impressos de segurança com controle de adulteração, impressos para fins publicitários ou promocionais em papel, impressos padronizados para uso comercial, cartões magnéticos gravados e revistas periódicas impressas sob encomenda; estruturas de ferro e aço, esquadrias de alumínio, latas de alumínio para embalagem, torres e pórticos de ferro e aço, construções pré-fabricadas de metal, pontes e elementos de pontes de ferro e aço e caldeiras geradoras de vapor; sabões ou detergentes líquidos e em pó, amaciantes, xampus para os cabelos, preparações capilares (condicionadores, cremes, fixadores, tinturas e descolorantes) e dentifrícios; pastas químicas de madeira (celulose) e papel para usos na escrita, impressão e outros fins gráficos; e fios, cabos e condutores elétricos com capa isolante, disjuntores, partes e peças para refrigeradores ou congeladores (*freezers*) para uso doméstico, geradores de corrente alternada ou contínua, eletroportáteis domésticos e quadros, painéis, cabines e outros suportes equipados com aparelhos elétricos de interrupção e proteção. Por outro lado, ainda na comparação com fevereiro de 2016, entre as nove atividades que apontaram aumento na produção, a principal influência no total da indústria foi registrada por veículos automotores, reboques e carrocerias (18,7%), impulsionada, em grande parte, pelos itens automóveis, veículos para transporte de mercadorias e autopeças. Vale destacar também os resultados positivos vindos de indústrias extrativas (4,7%), de máquinas e equipamentos (11,0%), de

equipamentos de informática, produtos eletrônicos e ópticos (13,1%) e de confecção de artigos do vestuário e acessórios (6,4%), influenciados, principalmente, pela maior produção de minérios de ferro, óleos brutos de petróleo e gás natural, no primeiro ramo; de rolamentos de esferas, agulhas, cilindros ou roletes, máquinas para colheita e suas partes e peças, tratores agrícolas, carregadoras-transportadoras, aparelhos de ar-condicionado de paredes e de janelas (inclusive os do tipo *split system*), motoniveladores, aparelhos de ar-condicionado para veículos e máquinas de limpeza ou polimento por jato de água, no segundo; de televisores, cartões inteligentes (*smart cards*), placas de circuito impresso montadas para informática, telefones celulares e antenas, no terceiro; e de conjuntos de malha de uso feminino, vestidos de malha, bermudas, jardineiras, *shorts* e semelhantes, camisas e camisetas de malha, sutiãs e calcinhas, no último.



Ainda no confronto com igual mês do ano anterior, bens intermediários (-2,5%) e bens de consumo semi e não-duráveis (-2,5%) assinalaram, em fevereiro de 2017, os resultados negativos entre as grandes categorias econômicas e apontaram quedas mais intensas do que a observada na média

nacional (-0,8%). Por outro lado, o segmento de bens de consumo duráveis, com expansão de 19,8%, registrou o avanço mais acentuado nesse mês, enquanto o setor produtor de bens de capital (2,9%) mostrou crescimento mais moderado.



O segmento de bens intermediários recuou 2,5% no índice mensal de fevereiro de 2017, após apontar avanço de 0,8% em janeiro último, quando interrompeu trinta e três meses de taxas negativas consecutivas nesse tipo de comparação. O resultado desse mês foi explicado, principalmente, pelos recuos nos produtos associados às atividades de coque, produtos derivados do petróleo e biocombustíveis (-11,8%), de produtos alimentícios (-7,8%), de outros produtos químicos (-3,6%), de produtos de minerais não-metálicos (-4,5%), de celulose, papel e produtos de papel (-5,2%), de produtos de metal (-4,5%) e de metalurgia (-1,9%), enquanto as pressões positivas foram registradas por indústrias extrativas (4,7%), veículos automotores, reboques e carrocerias (12,3%), máquinas e equipamentos (2,4%), produtos de borracha e de material plástico (0,8%) e produtos têxteis (1,6%). Ainda nessa categoria econômica, vale citar também os resultados negativos assinalados pelos grupamentos de insumos típicos para construção civil (-8,7%), que marcou a trigésima sexta queda seguida; e de embalagens (-1,7%), que voltou a recuar após interromper em janeiro de 2017 (0,9%) quatro meses consecutivos de taxas negativas na comparação com igual mês do

ano anterior.

O setor produtor de bens de consumo semi e não-duráveis, ao recuar 2,5% em fevereiro de 2017, voltou a mostrar resultado negativo após interromper em janeiro último (1,5%) oito meses de taxas negativas consecutivas. O desempenho nesse mês foi explicado, em grande parte, pela queda observada no grupamento de alimentos e bebidas elaborados para consumo doméstico (-3,9%), pressionado, principalmente, pela menor produção de sucos concentrados de laranja, carnes de bovinos congeladas, frescas ou refrigeradas, refrigerantes, açúcar refinado de cana-de-açúcar, arroz, sorvetes, picolés, queijos, extrato, purês e polpas de tomate e bebidas lácteas. Os subsetores de carburantes (-7,1%) e de não-duráveis (-1,8%) também assinalaram resultados negativos nesse mês, influenciados, em grande medida, pelos itens gasolina automotiva e álcool etílico, no primeiro; e medicamentos, amaciantes e sabões ou detergentes líquidos e em pó, no segundo. Por outro lado, o grupamento de semiduráveis (3,5%) apontou o único resultado positivo nessa categoria, impulsionado, sobretudo, pela maior produção de tênis de material sintético montado, conjuntos de malha de uso feminino, discos fonográficos (CDs), telefones celulares, calçados de plástico moldado feminino, camisas, camisetas, blusas e semelhantes para uso profissional, vestidos de malha, bermudas, jardineiras, *shorts* e semelhantes de uso masculino e piscinas de plástico.

Ainda no confronto com igual mês do ano anterior, o segmento de bens de consumo duráveis cresceu 19,8% em fevereiro de 2017, quarto resultado positivo consecutivo nesse tipo de comparação e o mais intenso desde fevereiro de 2014 (23,3%). Nesse mês, o setor foi particularmente impulsionado pelos avanços na fabricação de automóveis (34,7%) e de eletrodomésticos da "linha marrom" (28,4%) e da "linha branca" (15,5%). Por outro lado, motocicletas (-4,4%) e os grupamentos de móveis (-11,9%) e de outros eletrodomésticos (-1,8%) apontaram os impactos negativos mais importantes.

A produção de bens de capital, ao crescer 2,9% em fevereiro de 2017, apontou a quarta taxa positiva consecutiva na comparação com igual mês do ano anterior, mas com expansão menos acentuada do que a verificada em janeiro último (4,5%). Na formação do índice desse mês, o segmento foi

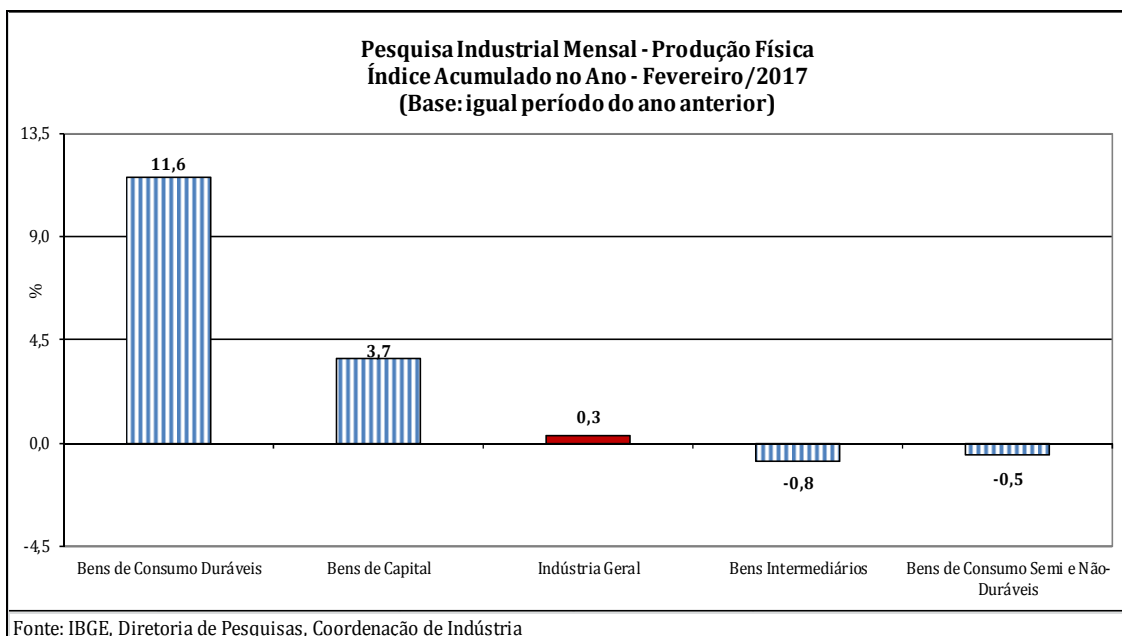
influenciado, em grande parte, pelos avanços observados nos grupamentos de bens de capital agrícola (47,7%) e para construção (44,2%). Por outro lado, o principal impacto negativo foi assinalado pelo grupamento de bens de capital para equipamentos de transporte (-3,5%), pressionado, em grande medida, pela queda na produção de caminhões e aviões. As demais taxas negativas foram registradas por bens de capital para energia elétrica (-14,2%), para fins industriais (-1,7%) e de uso misto (-4,1%).

No índice acumulado para o período janeiro-fevereiro de 2017, frente a igual período do ano anterior, o setor industrial mostrou acréscimo de 0,3%, com resultados positivos em duas das quatro grandes categorias econômicas, 14 dos 26 ramos, 40 dos 79 grupos e 51,2% dos 805 produtos pesquisados. Entre as atividades, indústrias extrativas (8,7%) e veículos automotores, reboques e carrocerias (12,0%) exerceram as maiores influências positivas na formação da média da indústria, impulsionadas, em grande parte, pelos itens minérios de ferro, óleos brutos de petróleo e gás natural, na primeira; e automóveis, veículos para transporte de mercadorias, caminhão-trator e autopeças, na segunda. Outras contribuições positivas relevantes sobre o total nacional vieram de equipamentos de informática, produtos eletrônicos e ópticos (18,5%), de confecção de artigos do vestuário e acessórios (8,4%) e de máquinas e equipamentos (3,3%). Em termos de produtos, os impactos positivos mais importantes nesses ramos foram, respectivamente, televisores, telefones celulares, transmissores ou receptores de telefonia celular, placas de circuito impresso montadas para informática, antenas e cartões inteligentes (*smart cards*); conjuntos de malha de uso feminino, camisetas de malha, calças, bermudas, jardineiras, *shorts* e semelhantes de malha de uso feminino, vestidos de malha e calças compridas de uso feminino; e rolamentos de esferas, agulhas, cilindros ou roletes, máquinas para colheita e suas partes e peças, tratores agrícolas, aparelhos de ar-condicionado de paredes e de janelas (inclusive os do tipo *split system*), carregadoras-transportadoras, máquinas para o setor de celulose, terminais comerciais de autoatendimento, máquinas de limpeza ou polimento por jato de água, motoniveladores e aparelhos de ar-condicionado para veículos. Por outro lado, entre as doze atividades que apontaram redução na produção, a

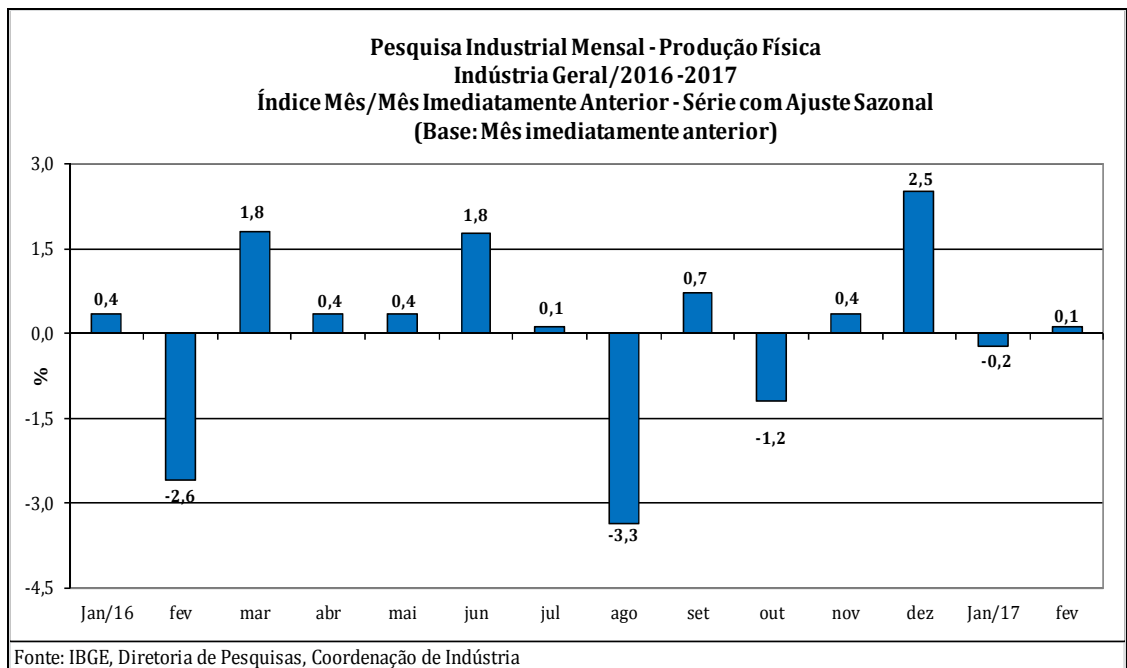
principal influência no total da indústria foi registrada por coque, produtos derivados do petróleo e biocombustíveis (-11,0%), pressionada, em grande parte, pelo item óleo diesel. Vale destacar também os resultados negativos vindos de produtos alimentícios (-2,2%), de produtos de metal (-5,3%), de máquinas, aparelhos e materiais elétricos (-6,1%), de outros equipamentos de transporte (-10,3%), de produtos de minerais não-metálicos (-3,3%), de produtos farmoquímicos e farmacêuticos (-5,3%) e de impressão e reprodução de gravações (-13,3%). Em termos de produtos, os impactos negativos mais importantes nesses ramos foram, respectivamente, sucos concentrados de laranja, açúcar cristal e carnes de bovinos congeladas, frescas ou refrigeradas; estruturas de ferro e aço, construções pré-fabricadas de metal, latas de alumínio para embalagem, pontes e elementos de pontes de ferro e aço, caldeiras geradoras de vapor, moldes para fabricação de peças de borracha ou plástico, torres e pórticos de ferro e aço e esquadrias de alumínio; fios, cabos e condutores elétricos com capa isolante, partes e peças para refrigeradores ou congeladores (*freezers*) para uso doméstico, disjuntores, geradores de corrente alternada ou contínua, motores elétricos de corrente alternada e contínua e quadros, painéis, cabines e outros suportes equipados com aparelhos elétricos de interrupção e proteção; aviões, rebocadores e outros barcos para empurrar embarcações, bicicletas e motocicletas; massa de concreto preparada para construção, artigos de fibrocimento, abrasivos naturais ou artificiais, granito talhado e serrado (inclusive em chapas), elementos pré-fabricados para construção civil e blocos e tijolos para construção; medicamentos; e impressos de segurança com controle de adulteração, impressos para fins publicitários ou promocionais em papel, revistas periódicas impressas sob encomenda, impressos padronizados para uso comercial e cartões magnéticos gravados.

Entre as grandes categorias econômicas, o perfil dos resultados para os dois primeiros meses de 2017 mostrou maior dinamismo para bens de consumo duráveis (11,6%) e bens de capital (3,7%), impulsionadas, em grande parte, pela ampliação na fabricação de automóveis (19,8%) e eletrodomésticos (17,4%), na primeira; e de bens de capital agrícola (26,1%) e para construção (39,5%), na segunda. Vale destacar, nos dois

grandes grupamentos, a influência da baixa base de comparação, uma vez que no primeiro bimestre de 2016 esses segmentos apontaram recuos de 29,0% e de 30,4%, respectivamente. Por outro lado, os setores produtores de bens intermediários (-0,8%) e de bens de consumo semi e não-duráveis (-0,5%) assinalaram as taxas negativas no índice acumulado do primeiro bimestre de 2017.



Em síntese, o setor industrial, em fevereiro de 2017, volta a mostrar taxa positiva, mas com apenas um ligeiro acréscimo de 0,1% frente ao mês imediatamente anterior. Contudo, vale destacar que no resultado desse mês, observa-se perfil disseminado de crescimento, já que três das quatro grandes categorias econômicas apontaram avanço na produção. Ainda na série com ajuste sazonal, o incremento da produção industrial verificado nos últimos meses fica evidenciado na evolução do índice de média móvel trimestral, que permaneceu positivo pelo terceiro mês seguido. Mas cabe ressaltar que, mesmo com o ganho de ritmo observado a partir de novembro de 2016, o total da indústria recuperou apenas pequena parte das perdas registradas nos últimos anos e ainda encontra-se 18,9% abaixo do nível recorde alcançado em junho de 2013.



No confronto com igual período do ano anterior, o total da indústria volta, em fevereiro de 2017, a apontar queda no índice mensal (-0,8%), após avançar 1,4% em janeiro último, quando interrompeu trinta e quatro meses consecutivos de resultados negativos nesse tipo de comparação. Assim, no índice acumulado do primeiro bimestre do ano, observa-se acréscimo de 0,3%, com destaque para os avanços vindos dos setores produtores de bens de consumo duráveis e de bens de capital.

Tabela 1
Indicadores da Produção Industrial por Grandes Categorias Econômicas
Brasil - Fevereiro de 2017

| Grandes Categorias Econômicas | Variação (%) | | | |
|-------------------------------|------------------------------|-------------------------------|-----------------------------|--------------------------------|
| | Fevereiro 2017/Janeiro 2017* | Fevereiro 2017/Fevereiro 2016 | Acumulado Janeiro-Fevereiro | Acumulado nos Últimos 12 Meses |
| Bens de Capital | 6,5 | 2,9 | 3,7 | -5,2 |
| Bens Intermediários | 0,5 | -2,5 | -0,8 | -4,9 |
| Bens de Consumo | 0,9 | 1,4 | 1,7 | -4,3 |
| Duráveis | 7,1 | 19,8 | 11,6 | -8,7 |
| Semiduráveis e não Duráveis | -1,6 | -2,5 | -0,5 | -3,2 |
| Indústria Geral | 0,1 | -0,8 | 0,3 | -4,8 |

Fonte: IBGE, Diretoria de Pesquisas, Coordenação de Indústria

*série com ajuste sazonal

Composição da Taxa de Crescimento da Indústria Geral ⁽¹⁾ - Brasil

Fevereiro de 2017

| Atividades de Indústria | Fevereiro 2017 / Fevereiro 2016 | Acumulado Janeiro-Fevereiro | Acumulado nos Últimos 12 Meses |
|--|------------------------------------|--------------------------------|-----------------------------------|
| Indústrias Extrativas | 0,60 | 1,13 | -0,80 |
| Produtos Alimentícios | -0,83 | -0,31 | 0,14 |
| Bebidas | 0,00 | -0,01 | -0,05 |
| Produtos do Fumo | 0,03 | 0,02 | -0,13 |
| Produtos Têxteis | 0,02 | 0,08 | -0,02 |
| Confeção de Artigos do Vestuário e Acessórios | 0,13 | 0,15 | -0,06 |
| Couro, Artigos para Viagem e Calçados | -0,07 | 0,00 | 0,00 |
| Produtos de Madeira | -0,06 | 0,01 | 0,03 |
| Celulose, Papel e Produtos de Papel | -0,13 | 0,07 | 0,07 |
| Impressão e Reprodução de Gravações | -0,14 | -0,11 | -0,09 |
| Coque, Produtos Derivados do Petróleo e Biocombustíveis | -1,25 | -1,33 | -1,23 |
| Perfumaria, Sabões, Detergentes e Produtos de Limpeza e de Higiene Pessoal | -0,13 | -0,05 | -0,02 |
| Outros Produtos Químicos | -0,21 | -0,04 | -0,03 |
| Produtos Farmoquímicos e Farmacêuticos | -0,06 | -0,11 | -0,19 |
| Produtos de Borracha e de Material Plástico | 0,01 | 0,06 | -0,11 |
| Minerais Não Metálicos | -0,16 | -0,12 | -0,34 |
| Metalurgia | -0,10 | 0,06 | -0,21 |
| Produtos de Metal - exclusive Máquinas e Equipamentos | -0,13 | -0,17 | -0,28 |
| Equipamentos de Informática, Produtos Eletrônicos e Outros | 0,23 | 0,30 | -0,11 |
| Máquinas, Aparelhos e Materiais Elétricos | -0,12 | -0,15 | -0,14 |
| Máquinas e Equipamentos | 0,47 | 0,14 | -0,30 |
| Veículos Automotores, Reboques e Carrocerias | 1,27 | 0,81 | -0,35 |
| Outros Equipamentos de Transporte | -0,16 | -0,15 | -0,30 |
| Móveis | -0,11 | -0,07 | -0,11 |
| Produtos Diversos | -0,02 | 0,01 | -0,07 |
| Manutenção, Reparação e Instalação de Máquinas e Equipamentos. | 0,09 | 0,07 | -0,07 |
| Indústria Geral | -0,8 | 0,3 | -4,8 |

Fonte: IBGE, Diretoria de Pesquisas, Coordenação de Indústria

⁽¹⁾ $C = (I_g - 100) \cdot K$, onde: C=Participação da atividade na formação do total da taxa de crescimento, I_g=Indicador da atividade e K= peso da atividade no total da Indústria Geral.

Composição da Taxa de Crescimento da Indústria Geral ⁽¹⁾ - Brasil
Fevereiro de 2017

| Categorias Econômicas | Fevereiro 2017 / Fevereiro 2016 | Acumulado Janeiro Fevereiro | Acumulado nos Últimos 12 Meses |
|---|--|--|---|
| 1 - Bens de Capital (BK) | 0,20 | 0,24 | -0,35 |
| 2 - Bens Intermediários (BI) | -1,56 | -0,51 | -3,03 |
| 3 - Bens de Consumo (BC) - (31+32) | 0,43 | 0,50 | -1,32 |
| 31 - Bens de Consumo Duráveis (BCD) | 1,05 | 0,63 | -0,53 |
| 32 - Bens de Consumo Semi e Não-Duráveis (BCND) | -0,62 | -0,13 | -0,79 |
| Bens Não Especificados Anteriormente | 0,09 | 0,07 | -0,07 |
| Indústria Geral | -0,8 | 0,3 | -4,8 |

Fonte: IBGE, Diretoria de Pesquisas, Coordenação de Indústria

⁽¹⁾ $C = (I_g - 100) \cdot K$, onde: C=Participação da atividade na formação do total da taxa de crescimento, I_g=Indicador da atividade e K= peso da atividade no total da Indústria Geral.

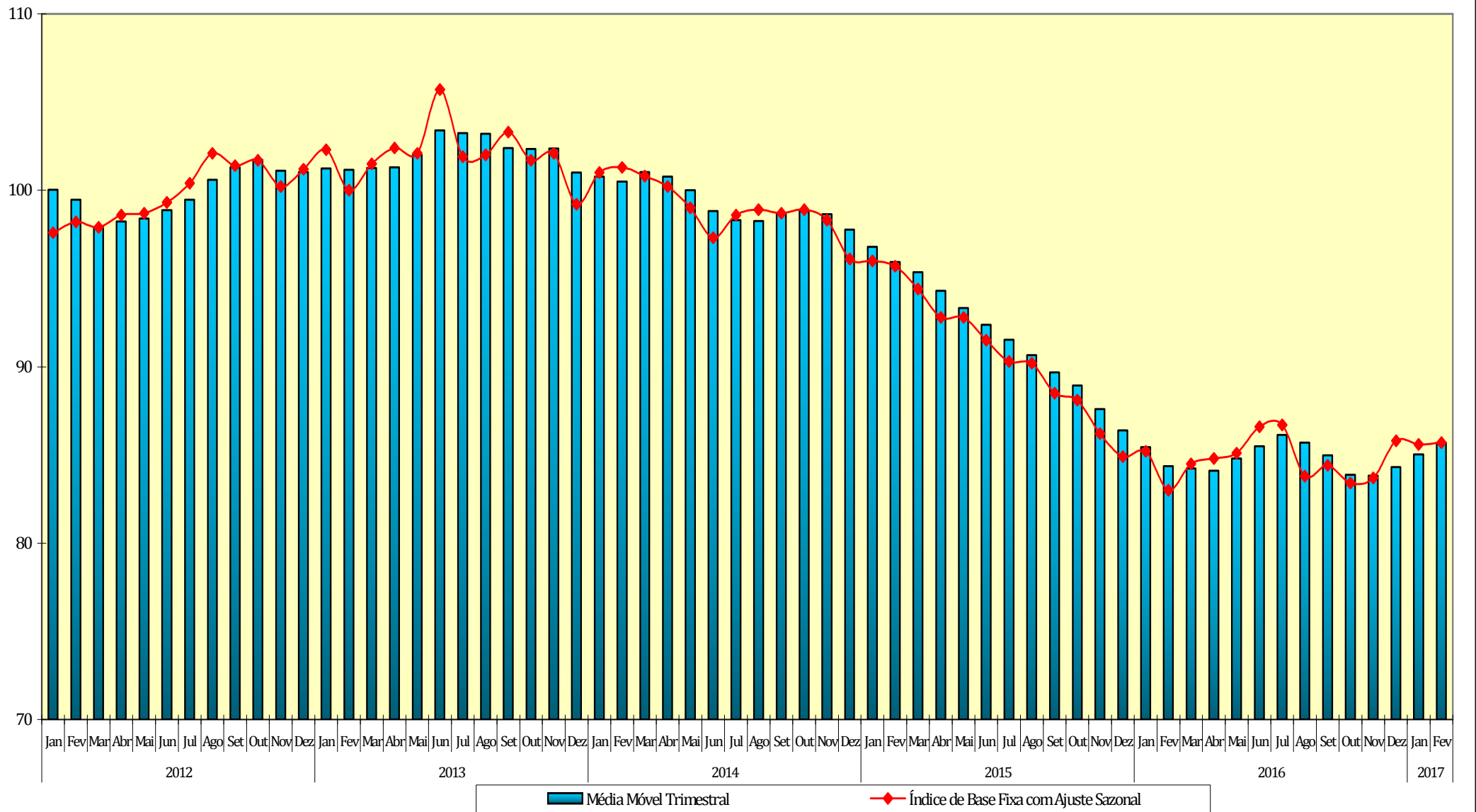
Índices de Média Móvel Trimestral* / 2014-2017

| Ano / Mês | Bens de Capital | Bens Intermediários | Bens de Consumo | | Indústria Geral | |
|-----------|-----------------|---------------------|-----------------|-----------------------------|-----------------|--------|
| | | | Duráveis | Semiduráveis e Não-Duráveis | | |
| 2014 | Jan | 103,93 | 99,73 | 101,90 | 101,77 | 100,77 |
| | Fev | 102,70 | 98,83 | 102,23 | 101,80 | 100,50 |
| | Mar | 107,63 | 98,93 | 102,40 | 102,40 | 101,03 |
| | Abr | 106,83 | 98,80 | 101,90 | 102,80 | 100,77 |
| | Mai | 105,20 | 98,37 | 98,50 | 103,17 | 100,00 |
| | Jun | 100,93 | 97,87 | 89,77 | 102,83 | 98,83 |
| | Jul | 99,63 | 97,60 | 87,17 | 102,87 | 98,30 |
| | Ago | 99,23 | 97,90 | 85,30 | 102,27 | 98,27 |
| | Set | 102,20 | 97,90 | 93,40 | 102,50 | 98,73 |
| | Out | 101,70 | 97,87 | 95,43 | 102,10 | 98,83 |
| | Nov | 100,30 | 97,63 | 97,27 | 101,40 | 98,63 |
| | Dez | 95,87 | 97,43 | 94,20 | 99,93 | 97,77 |
| 2015 | Jan | 93,63 | 97,10 | 91,13 | 98,50 | 96,80 |
| | Fev | 90,17 | 96,73 | 88,63 | 97,50 | 95,93 |
| | Mar | 88,40 | 96,47 | 86,77 | 96,97 | 95,37 |
| | Abr | 84,03 | 96,03 | 85,17 | 95,57 | 94,30 |
| | Mai | 80,87 | 95,33 | 83,60 | 95,03 | 93,33 |
| | Jun | 77,80 | 94,67 | 79,10 | 94,67 | 92,37 |
| | Jul | 75,83 | 93,60 | 77,37 | 94,90 | 91,53 |
| | Ago | 72,63 | 93,40 | 75,67 | 94,60 | 90,67 |
| | Set | 71,87 | 92,20 | 75,83 | 94,47 | 89,67 |
| | Out | 71,00 | 91,70 | 72,60 | 94,43 | 88,93 |
| | Nov | 71,37 | 89,43 | 68,50 | 94,50 | 87,60 |
| | Dez | 65,80 | 88,30 | 67,40 | 94,20 | 86,40 |
| 2016 | Jan | 62,67 | 87,40 | 67,37 | 94,13 | 85,43 |
| | Fev | 60,40 | 87,13 | 66,87 | 93,67 | 84,37 |
| | Mar | 63,97 | 86,87 | 65,30 | 93,70 | 84,23 |
| | Abr | 65,60 | 86,53 | 62,93 | 93,53 | 84,10 |
| | Mai | 67,53 | 86,63 | 63,47 | 93,13 | 84,80 |
| | Jun | 69,87 | 87,07 | 64,27 | 92,87 | 85,50 |
| | Jul | 70,67 | 87,87 | 66,73 | 92,00 | 86,13 |
| | Ago | 70,77 | 87,60 | 66,43 | 91,40 | 85,70 |
| | Set | 69,07 | 87,37 | 66,33 | 90,20 | 84,97 |
| | Out | 68,00 | 85,97 | 65,27 | 89,43 | 83,87 |
| | Nov | 67,63 | 85,97 | 66,77 | 88,57 | 83,83 |
| | Dez | 67,07 | 86,03 | 68,83 | 89,10 | 84,30 |
| 2017 | Jan | 66,03 | 86,93 | 69,83 | 90,90 | 85,03 |
| | Fev | 65,80 | 87,70 | 71,50 | 92,50 | 85,70 |

FONTE: IBGE, Diretoria de Pesquisas, Coordenação de Indústria

*Séries com ajuste sazonal

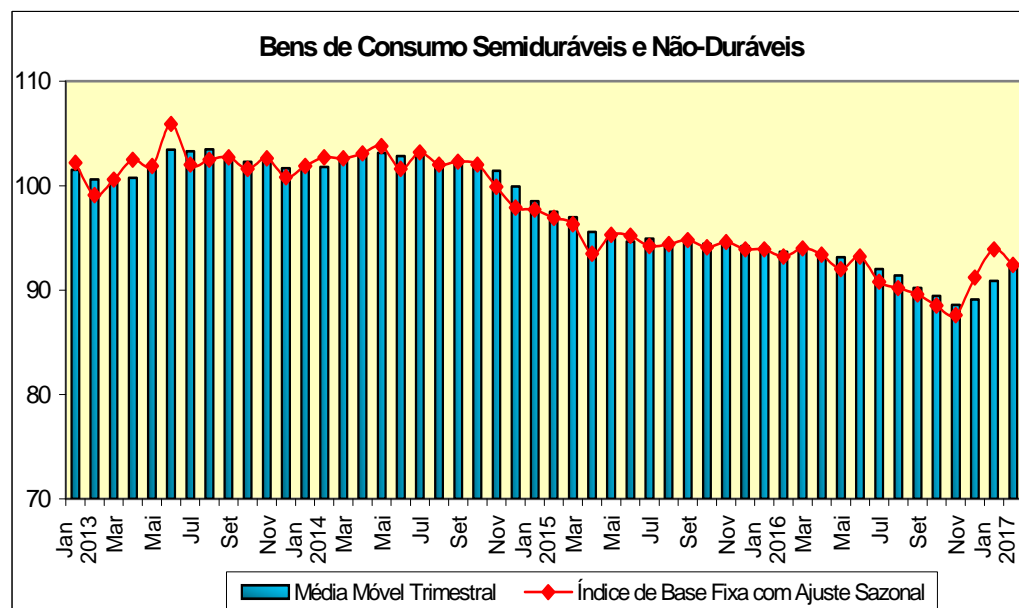
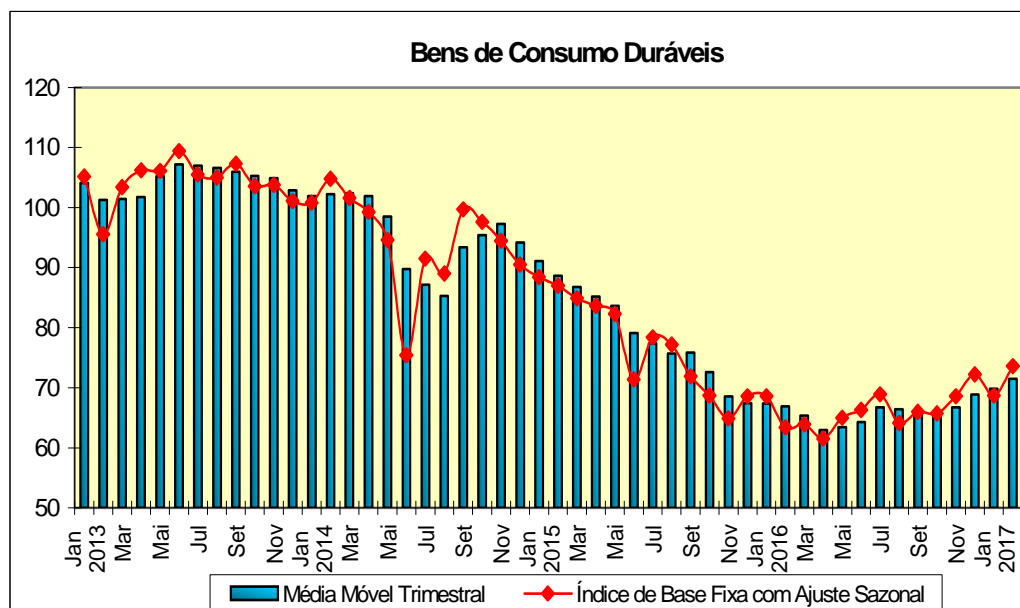
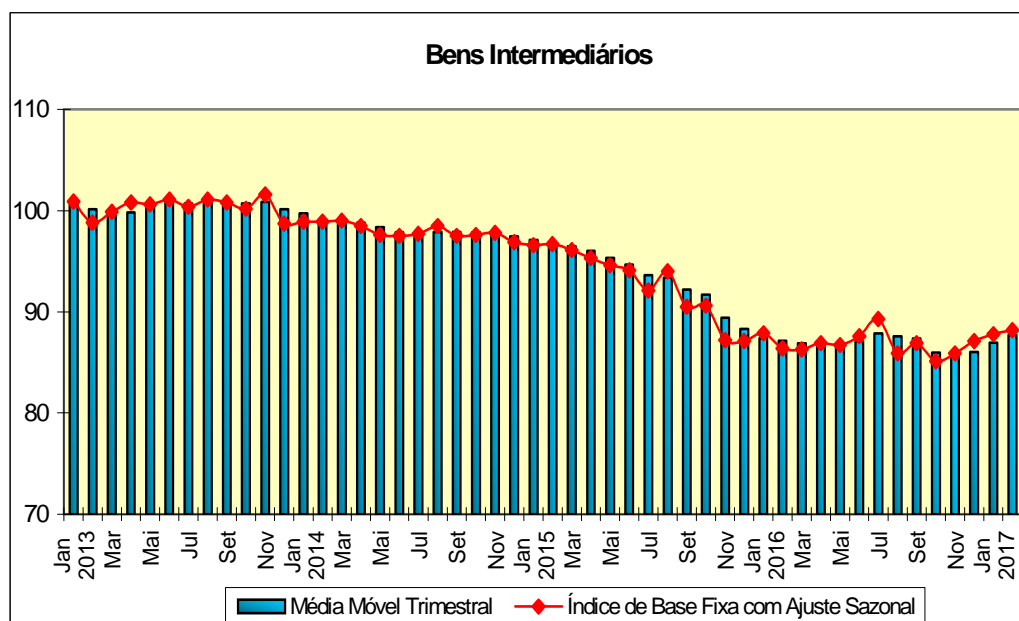
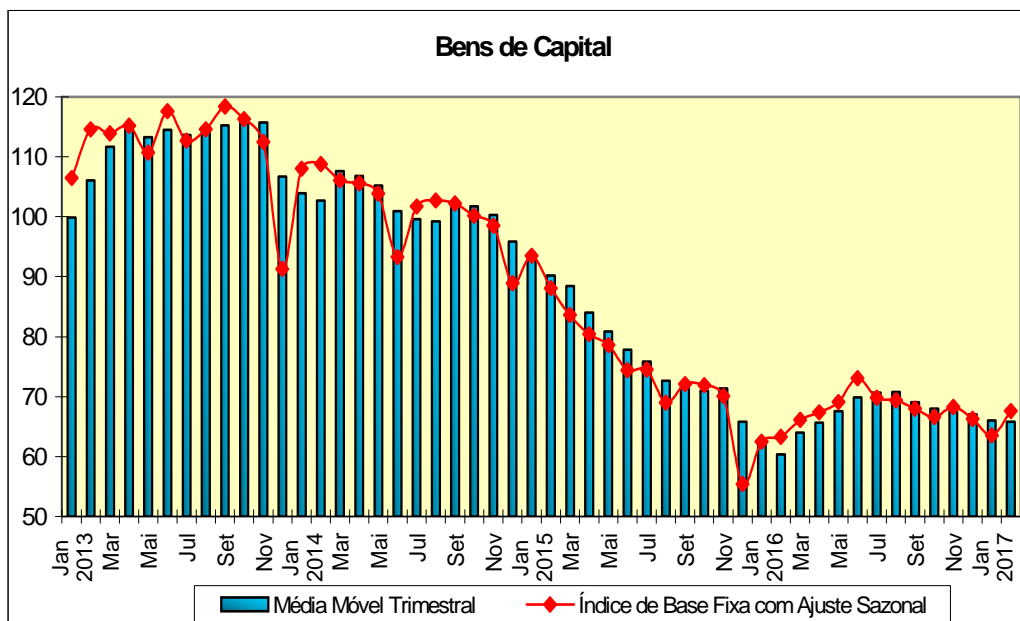
Indústria Geral
Índice de Base Fixa Mensal x Índice de Média Móvel Trimestral
Séries com Ajuste Sazonal



Fonte: IBGE, Diretoria de Pesquisas, Coordenação de Indústria

* Série com ajuste sazonal

Índices de Base Fixa (2012=100) * Séries com Ajuste Sazonal
Média Móvel Trimestral - 2013-2017



Pesquisa Industrial Mensal - Produção Física
Indicadores da Produção Industrial, segundo as Seções e Atividades de Indústria (Número índice)
Brasil - 2017

| Seções e Atividades de Indústria | Base fixa mensal (1) | | | Mensal (2) | | | Acumulado (3) | | | Últimos 12 meses (4) | | |
|--|----------------------|-------|------|------------|-------|-------|---------------|---------|---------|----------------------|---------|---------|
| | Dez | Jan | Fev | Dez | Jan | Fev | Jan-Dez | Jan-Jan | Jan-Fev | Até-Dez | Até-Jan | Até-Fev |
| 1 - Indústria geral | 77,1 | 77,3 | 75,2 | 99,8 | 101,4 | 99,2 | 93,5 | 101,4 | 100,3 | 93,5 | 94,6 | 95,2 |
| 2 - Indústrias extrativas | 105,1 | 100,8 | 91,1 | 107,0 | 112,6 | 104,7 | 90,5 | 112,6 | 108,7 | 90,5 | 92,7 | 93,9 |
| 3 - Indústrias de transformação | 73,6 | 74,4 | 73,2 | 98,6 | 99,8 | 98,3 | 93,9 | 99,8 | 99,1 | 93,9 | 94,9 | 95,4 |
| 3.10 - Fabricação de produtos alimentícios | 83,6 | 77,9 | 70,8 | 96,8 | 101,5 | 94,0 | 100,9 | 101,5 | 97,8 | 100,9 | 101,4 | 100,9 |
| 3.11 - Fabricação de bebidas | 106,1 | 93,7 | 87,6 | 94,6 | 99,5 | 99,9 | 97,2 | 99,5 | 99,7 | 97,2 | 98,0 | 98,4 |
| 3.12 - Fabricação de produtos do fumo | 35,1 | 39,0 | 51,8 | 79,5 | 104,5 | 107,4 | 78,3 | 104,5 | 106,1 | 78,3 | 77,9 | 76,6 |
| 3.13 - Fabricação de produtos têxteis | 57,5 | 68,0 | 73,9 | 111,5 | 110,7 | 101,4 | 95,3 | 110,7 | 105,7 | 95,3 | 97,7 | 98,9 |
| 3.14 - Confecção de artigos do vestuário e acessórios | 67,1 | 61,7 | 71,8 | 123,4 | 110,8 | 106,4 | 94,2 | 110,8 | 108,4 | 94,2 | 96,0 | 97,0 |
| 3.15 - Preparação de couros e fabricação de artefatos de couro, artigos para viagem e calçados | 76,0 | 81,5 | 84,0 | 105,5 | 104,9 | 96,2 | 98,7 | 104,9 | 100,3 | 98,7 | 99,6 | 99,7 |
| 3.16 - Fabricação de produtos de madeira | 86,6 | 91,4 | 86,6 | 110,2 | 106,7 | 94,9 | 101,6 | 106,7 | 100,7 | 101,6 | 102,7 | 102,5 |
| 3.17 - Fabricação de celulose, papel e produtos de papel | 102,3 | 104,6 | 90,8 | 101,0 | 107,1 | 96,6 | 102,5 | 107,1 | 101,9 | 102,5 | 103,0 | 102,3 |
| 3.18 - Impressão e reprodução de gravações | 56,1 | 57,4 | 53,8 | 82,3 | 89,8 | 83,7 | 88,8 | 89,8 | 86,7 | 88,8 | 90,5 | 89,2 |
| 3.19 - Fabricação de coque, de produtos derivados do petróleo e de biocombustíveis | 82,0 | 82,1 | 76,5 | 86,0 | 88,8 | 89,3 | 91,4 | 88,8 | 89,0 | 91,4 | 90,6 | 89,7 |
| 3.20B - Fabricação de sabões, deterg., prods. de limpeza, cosméticos, prods. de perfum. e de higiene pessoal | 96,8 | 98,4 | 90,0 | 104,2 | 101,2 | 92,0 | 98,6 | 101,2 | 96,6 | 98,6 | 99,0 | 98,5 |
| 3.20C - Fabricação de outros produtos químicos | 88,6 | 89,2 | 81,1 | 101,8 | 102,3 | 96,4 | 99,0 | 102,3 | 99,4 | 99,0 | 99,6 | 99,4 |
| 3.21 - Fabricação de produtos farmoquímicos e farmacêuticos | 51,6 | 62,2 | 71,8 | 66,1 | 91,7 | 97,5 | 92,4 | 91,7 | 94,7 | 92,4 | 92,0 | 91,8 |
| 3.22 - Fabricação de produtos de borracha e de material plástico | 76,5 | 81,2 | 77,6 | 104,5 | 103,0 | 100,2 | 94,1 | 103,0 | 101,6 | 94,1 | 95,5 | 96,7 |
| 3.23 - Fabricação de produtos de minerais não-metálicos | 73,2 | 76,0 | 75,2 | 95,0 | 97,8 | 95,7 | 89,1 | 97,8 | 96,7 | 89,1 | 90,1 | 90,5 |
| 3.24 - Metalurgia | 65,8 | 78,4 | 75,3 | 99,7 | 104,2 | 98,1 | 93,4 | 104,2 | 101,1 | 93,4 | 95,0 | 95,8 |
| 3.25 - Fabricação de produtos de metal, exceto máquinas e equipamentos | 58,0 | 62,0 | 65,8 | 95,9 | 93,4 | 95,9 | 89,7 | 93,4 | 94,7 | 89,7 | 90,3 | 90,9 |
| 3.26 - Fabricação de equipamentos de informática, produtos eletrônicos e ópticos | 50,8 | 59,6 | 61,0 | 131,1 | 124,6 | 113,1 | 85,3 | 124,6 | 118,5 | 85,3 | 90,1 | 93,8 |
| 3.27 - Fabricação de máquinas, aparelhos e materiais elétricos | 61,6 | 65,5 | 69,0 | 95,5 | 92,5 | 95,3 | 91,8 | 92,5 | 93,9 | 91,8 | 93,2 | 94,4 |
| 3.28 - Fabricação de máquinas e equipamentos | 68,6 | 63,1 | 73,4 | 112,4 | 95,5 | 111,0 | 88,4 | 95,5 | 103,3 | 88,4 | 90,1 | 93,3 |
| 3.29 - Fabricação de veículos automotores, reboques e carrocerias | 53,1 | 53,6 | 60,5 | 118,7 | 105,3 | 118,7 | 88,6 | 105,3 | 112,0 | 88,6 | 91,5 | 95,2 |
| 3.30 - Fabricação de outros equipamentos de transporte, exceto veículos automotores | 48,8 | 65,9 | 63,3 | 78,0 | 90,7 | 88,6 | 78,2 | 90,7 | 89,7 | 78,2 | 79,4 | 80,3 |
| 3.31 - Fabricação de móveis | 73,3 | 67,7 | 66,1 | 98,6 | 97,0 | 91,1 | 89,0 | 97,0 | 94,0 | 89,0 | 90,4 | 90,3 |
| 3.32 - Fabricação de produtos diversos | 77,3 | 77,7 | 77,4 | 100,2 | 104,5 | 97,7 | 91,4 | 104,5 | 101,0 | 91,4 | 92,9 | 93,4 |
| 3.33 - Manutenção, reparação e instalação de máquinas e equipamentos | 94,5 | 92,1 | 92,4 | 105,0 | 104,2 | 105,7 | 93,2 | 104,2 | 104,9 | 93,2 | 94,0 | 95,0 |

Fonte: IBGE, Diretoria de Pesquisas, Coordenação de Indústria

Nota: Ponderação PIA-2010, sem ajuste sazonal

(1) Base: média de 2012 = 100

(2) Base: igual mês do ano anterior = 100

(3) Base: igual período do ano anterior = 100

(4) Base: últimos doze meses anteriores = 100

Pesquisa Industrial Mensal - Produção Física
Indicadores da Produção Industrial, segundo as Grandes Categorias Econômicas (Número índice)
Brasil - 2017

| Grandes Categorias Econômicas | Base fixa mensal (1) | | | Mensal (2) | | | Acumulado (3) | | | Últimos 12 meses (4) | | |
|---|----------------------|-------|-------|------------|-------|-------|---------------|---------|---------|----------------------|---------|---------|
| | Dez | Jan | Fev | Dez | Jan | Fev | Jan-Dez | Jan-Jan | Jan-Fev | Até-Dez | Até-Jan | Até-Fev |
| 1 Bens de capital | 60,2 | 56,7 | 64,5 | 116,7 | 104,5 | 102,9 | 89,1 | 104,5 | 103,7 | 89,1 | 92,4 | 94,8 |
| 110 Bens de capital, exceto equipamentos de transporte industrial | 65,2 | 60,0 | 68,1 | 118,4 | 105,0 | 106,8 | 90,0 | 105,0 | 105,9 | 90,0 | 93,0 | 95,7 |
| 120 Equipamentos de transporte industrial | 51,5 | 51,1 | 58,2 | 113,0 | 103,7 | 95,8 | 87,2 | 103,7 | 99,3 | 87,2 | 91,1 | 93,2 |
| 2 Bens intermediários | 78,1 | 79,7 | 75,7 | 99,3 | 100,8 | 97,5 | 93,7 | 100,8 | 99,2 | 93,7 | 94,7 | 95,1 |
| 210 Alimentos e bebidas básicos, destinados principalmente à indústria | 96,7 | 92,7 | 83,5 | 102,2 | 97,4 | 78,9 | 98,5 | 97,4 | 87,7 | 98,5 | 98,0 | 95,4 |
| 220 Alimentos e bebidas elaborados, destinados principalmente à indústria | 64,8 | 52,5 | 48,1 | 88,7 | 104,1 | 93,2 | 104,7 | 104,1 | 98,6 | 104,7 | 105,4 | 105,3 |
| 230 Insumos industriais básicos | 93,4 | 88,1 | 81,4 | 108,8 | 112,9 | 104,0 | 84,2 | 112,9 | 108,4 | 84,2 | 86,5 | 87,9 |
| 240 Insumos industriais elaborados | 74,7 | 79,7 | 75,8 | 99,6 | 101,1 | 95,5 | 94,8 | 101,1 | 98,2 | 94,8 | 95,8 | 95,9 |
| 250 Combustíveis e lubrificantes básicos | 120,6 | 118,4 | 105,5 | 104,7 | 112,3 | 105,9 | 101,8 | 112,3 | 109,2 | 101,8 | 103,4 | 103,9 |
| 260 Combustíveis e lubrificantes elaborados - exceto gasolinas para automóvel | 85,3 | 88,7 | 83,5 | 87,6 | 86,9 | 89,4 | 89,7 | 86,9 | 88,1 | 89,7 | 88,5 | 87,7 |
| 270 Peças e acessórios para bens de capital | 55,8 | 63,1 | 74,9 | 88,0 | 78,8 | 99,7 | 88,8 | 78,8 | 88,9 | 88,8 | 87,5 | 89,4 |
| 280 Peças e acessórios para equipamentos de transporte | 55,8 | 61,4 | 63,9 | 118,2 | 101,3 | 109,5 | 90,6 | 101,3 | 105,3 | 90,6 | 92,8 | 95,4 |
| 3 Bens de consumo | 78,6 | 77,9 | 76,6 | 97,6 | 101,9 | 101,4 | 94,0 | 101,9 | 101,7 | 94,0 | 95,0 | 95,7 |
| 31 Bens de consumo duráveis | 59,0 | 60,7 | 65,6 | 105,3 | 103,9 | 119,8 | 85,3 | 103,9 | 111,6 | 85,3 | 87,8 | 91,3 |
| 311 Bens de consumo duráveis - exceto automóveis para passageiros e equipamentos de transporte não industrial | 64,0 | 64,7 | 67,2 | 104,7 | 102,2 | 107,4 | 85,1 | 102,2 | 104,7 | 85,1 | 88,1 | 90,6 |
| 312 Automóveis para passageiros | 59,7 | 58,4 | 65,8 | 108,4 | 106,5 | 134,7 | 87,2 | 106,5 | 119,8 | 87,2 | 89,2 | 93,8 |
| 313 Equipamentos de transporte não industrial | 24,4 | 56,4 | 54,4 | 70,4 | 94,9 | 94,2 | 73,1 | 94,9 | 94,6 | 73,1 | 75,4 | 77,4 |
| 32 Bens de consumo semiduráveis e não duráveis | 84,8 | 83,4 | 80,0 | 96,1 | 101,5 | 97,5 | 96,2 | 101,5 | 99,5 | 96,2 | 96,8 | 96,8 |
| 321 Bens de consumo semiduráveis | 69,3 | 68,5 | 74,6 | 116,6 | 111,2 | 103,5 | 94,9 | 111,2 | 107,1 | 94,9 | 96,7 | 97,9 |
| 322 Bens de consumo não duráveis | 70,5 | 78,5 | 78,9 | 84,9 | 100,6 | 98,2 | 93,9 | 100,6 | 99,4 | 93,9 | 94,5 | 94,4 |
| 323 Alimentos e bebidas básicos, destinados principalmente ao consumo doméstico | - | - | - | - | - | - | - | - | - | - | - | - |
| 324 Alimentos e bebidas elaborados, destinados principalmente ao consumo doméstico | 98,9 | 94,5 | 86,0 | 98,6 | 100,3 | 96,1 | 97,4 | 100,3 | 98,2 | 97,4 | 97,9 | 97,6 |
| 325 Gasolinas para automóvel (motor spirit) | 84,6 | 74,8 | 67,6 | 83,2 | 95,4 | 92,9 | 97,9 | 95,4 | 94,2 | 97,9 | 97,4 | 96,8 |
| 9 Bens não especificados anteriormente | 98,3 | 88,8 | 89,1 | 104,6 | 104,2 | 105,7 | 92,8 | 104,2 | 104,9 | 92,8 | 93,7 | 94,7 |

Fonte: IBGE, Diretoria de Pesquisas, Coordenação de Indústria

Nota: Ponderação PIA-2010, sem ajuste sazonal

(1) Base: média de 2012 = 100

(2) Base: igual mês do ano anterior = 100

(3) Base: igual período do ano anterior = 100

(4) Base: últimos doze meses anteriores = 100

Pesquisa Industrial Mensal - Produção Física

Indicadores da Produção Industrial, segundo os Grupos e Classes Industriais Selecionados (Número índice)

Brasil - 2017

| Grupos e Classes Industriais Selecionados | Base fixa mensal (1) | | | Mensal (2) | | | Acumulado (3) | | | Últimos 12 meses (4) | | |
|---|----------------------|-------|------|------------|-------|-------|---------------|---------|---------|----------------------|---------|---------|
| | Dez | Jan | Fev | Dez | Jan | Fev | Jan-Dez | Jan-Jan | Jan-Fev | Até-Dez | Até-Jan | Até-Fev |
| 10.1 Abate e fabricação de produtos de carne | 99,4 | 99,1 | 93,9 | 99,6 | 101,2 | 97,2 | 99,9 | 101,2 | 99,2 | 99,9 | 99,9 | 99,2 |
| 10.11 Abate de reses, exceto suínos | 92,2 | 94,9 | 89,5 | 90,4 | 92,2 | 91,2 | 98,0 | 92,2 | 91,7 | 98,0 | 96,9 | 95,9 |
| 10.12 Abate de suínos, aves e outros pequenos animais | 104,5 | 102,6 | 97,0 | 104,5 | 108,0 | 101,5 | 101,6 | 108,0 | 104,7 | 101,6 | 102,3 | 101,7 |
| 10.13 Fabricação de produtos de carne | 100,5 | 94,0 | 94,2 | 125,6 | 104,7 | 99,7 | 96,0 | 104,7 | 102,1 | 96,0 | 97,1 | 97,3 |
| 10.3 Fabricação de conservas de frutas, legumes e outros vegetais | 61,6 | 32,2 | 28,1 | 79,5 | 44,1 | 48,0 | 91,6 | 44,1 | 45,8 | 91,6 | 86,8 | 81,6 |
| 10.4 Fabricação de óleos e gorduras vegetais e animais | 91,4 | 87,6 | 90,3 | 99,2 | 116,4 | 95,6 | 96,5 | 116,4 | 104,8 | 96,5 | 97,9 | 96,8 |
| 10.41 Fabricação de óleos vegetais em bruto, exceto óleo de milho | 95,9 | 87,5 | 94,1 | 104,2 | 117,4 | 95,8 | 96,4 | 117,4 | 105,1 | 96,4 | 97,8 | 96,6 |
| 10.42 Fabricação de óleos vegetais refinados, exceto óleo de milho | 83,8 | 89,4 | 94,1 | 89,2 | 141,2 | 99,1 | 100,4 | 141,2 | 116,0 | 100,4 | 103,8 | 102,1 |
| 10.43 Fabricação de margarina e outras gorduras vegetais e de óleos não-comestíveis de animais | 77,3 | 86,5 | 72,1 | 85,1 | 100,7 | 91,2 | 94,0 | 100,7 | 96,1 | 94,0 | 94,4 | 94,0 |
| 10.5 Laticínios | 100,1 | 103,9 | 88,5 | 94,6 | 96,1 | 94,4 | 95,2 | 96,1 | 95,3 | 95,2 | 94,7 | 94,4 |
| 10.6 Moagem, fabricação de produtos amiláceos e de alimentos para animais | 101,4 | 98,1 | 91,2 | 103,4 | 97,0 | 91,2 | 102,2 | 97,0 | 94,2 | 102,2 | 102,0 | 100,5 |
| 10.61 Beneficiamento de arroz e fabricação de produtos do arroz | 91,4 | 89,0 | 84,5 | 103,9 | 93,5 | 85,8 | 99,3 | 93,5 | 89,6 | 99,3 | 98,7 | 96,4 |
| 10.62 Moagem de trigo e fabricação de derivados | 101,1 | 93,8 | 87,3 | 103,9 | 95,7 | 89,9 | 100,5 | 95,7 | 92,8 | 100,5 | 100,8 | 99,8 |
| 10.7 Fabricação e refino de açúcar | 43,1 | 23,7 | 11,5 | 74,9 | 107,8 | 77,2 | 108,9 | 107,8 | 95,4 | 108,9 | 110,3 | 111,5 |
| 10.8 Torrefação e moagem de café | 96,8 | 89,8 | 94,2 | 105,5 | 93,0 | 93,9 | 104,3 | 93,0 | 93,4 | 104,3 | 103,4 | 102,4 |
| 10.2 e 10.9 Preservação do pescado, fabricação de produtos do pescado e de outros produtos alimentícios | 91,6 | 93,1 | 87,4 | 112,9 | 109,7 | 100,1 | 98,7 | 109,7 | 104,8 | 98,7 | 99,9 | 99,9 |
| 11.1 Fabricação de bebidas alcoólicas | 108,7 | 103,0 | 94,9 | 92,8 | 103,0 | 104,5 | 97,3 | 103,0 | 103,7 | 97,3 | 97,8 | 98,5 |
| 11.2 Fabricação de bebidas não-alcoólicas | 103,5 | 84,3 | 80,0 | 96,6 | 95,4 | 95,0 | 97,1 | 95,4 | 95,2 | 97,1 | 98,2 | 98,4 |
| 13.1 Preparação e fiação de fibras têxteis | 52,1 | 71,8 | 77,3 | 108,5 | 116,8 | 101,1 | 94,1 | 116,8 | 108,1 | 94,1 | 96,9 | 98,0 |
| 13.2 Tecelagem, exceto malha | 50,4 | 63,4 | 69,5 | 112,1 | 113,5 | 101,7 | 94,7 | 113,5 | 107,0 | 94,7 | 97,8 | 99,4 |
| 13.3 Fabricação de tecidos de malha | 44,5 | 53,5 | 60,0 | 111,9 | 103,1 | 99,9 | 96,0 | 103,1 | 101,4 | 96,0 | 98,4 | 99,6 |
| 13.5 Fabricação de artefatos têxteis, exceto vestuário | 76,3 | 77,5 | 83,0 | 112,3 | 106,1 | 101,8 | 96,4 | 106,1 | 103,8 | 96,4 | 97,7 | 98,6 |
| 14.1 Confeção de artigos do vestuário e acessórios | 67,4 | 61,3 | 70,8 | 124,1 | 111,0 | 106,4 | 94,0 | 111,0 | 108,4 | 94,0 | 95,7 | 96,7 |
| 14.2 Fabricação de artigos de malharia e tricotagem | 57,8 | 74,2 | 97,6 | 104,4 | 107,8 | 108,0 | 98,9 | 107,8 | 107,9 | 98,9 | 101,6 | 103,8 |
| 15.1 Curtimento e outras preparações de couro | 86,2 | 90,3 | 89,6 | 92,2 | 86,9 | 82,1 | 100,1 | 86,9 | 84,5 | 100,1 | 98,5 | 95,7 |
| 15.3 e 15.4 Fabricação de calçados e de partes para calçados de qualquer material | 74,5 | 80,1 | 83,1 | 108,2 | 108,7 | 98,9 | 98,5 | 108,7 | 103,5 | 98,5 | 99,8 | 100,4 |

Fonte: IBGE, Diretoria de Pesquisas, Coordenação de Indústria

Nota: Ponderação PIA-2010, sem ajuste sazonal

(1) Base: média de 2012 = 100

(2) Base: igual mês do ano anterior = 100

(3) Base: igual período do ano anterior = 100

(4) Base: últimos doze meses anteriores = 100

Pesquisa Industrial Mensal - Produção Física
Indicadores da Produção Industrial, segundo os Grupos e Classes Industriais Selecionados (Número índice)
Brasil - 2017

| Grupos e Classes Industriais Selecionados | Base fixa mensal (1) | | | Mensal (2) | | | Acumulado (3) | | | Últimos 12 meses (4) | | |
|--|----------------------|-------|-------|------------|-------|-------|---------------|---------|---------|----------------------|---------|---------|
| | Dez | Jan | Fev | Dez | Jan | Fev | Jan-Dez | Jan-Jan | Jan-Fev | Até-Dez | Até-Jan | Até-Fev |
| 16.1 Desdobramento de madeira | 95,8 | 96,4 | 90,7 | 116,7 | 113,4 | 92,0 | 101,9 | 113,4 | 101,9 | 101,9 | 103,5 | 102,4 |
| 16.2 Fabricação de produtos de madeira, cortiça e material trançado, exceto móveis | 81,4 | 88,7 | 84,3 | 106,2 | 103,1 | 96,8 | 101,4 | 103,1 | 99,9 | 101,4 | 102,3 | 102,6 |
| 17.1 Fabricação de celulose e outras pastas para a fabricação de papel | 128,3 | 130,9 | 100,3 | 107,1 | 113,2 | 91,6 | 111,0 | 113,2 | 102,7 | 111,0 | 111,0 | 108,7 |
| 17.2 Fabricação de papel, cartolina e papel-cartão | 92,7 | 95,4 | 90,9 | 97,0 | 98,3 | 94,7 | 99,9 | 98,3 | 96,5 | 99,9 | 99,9 | 98,9 |
| 17.3 Fabricação de embalagens de papel, cartolina, papel-cartão e papelão ondulado | 88,6 | 86,9 | 82,8 | 97,2 | 101,0 | 98,8 | 97,4 | 101,0 | 99,9 | 97,4 | 98,2 | 98,2 |
| 17.4 Fabricação de produtos diversos de papel, cartolina, papel-cartão e papelão ondulado | 92,2 | 102,6 | 89,6 | 98,4 | 117,7 | 108,3 | 97,7 | 117,7 | 113,1 | 97,7 | 99,3 | 100,7 |
| 18.1 Atividade de impressão | 59,1 | 58,5 | 55,0 | 80,7 | 84,8 | 79,6 | 88,8 | 84,8 | 82,2 | 88,8 | 90,2 | 88,2 |
| 18.3 Reprodução de materiais gravados em qualquer suporte | 32,6 | 49,0 | 44,0 | 115,3 | 190,6 | 164,0 | 89,1 | 190,6 | 177,1 | 89,1 | 93,8 | 100,7 |
| 19.2 Fabricação de produtos derivados do petróleo | 86,0 | 88,5 | 82,7 | 89,8 | 89,4 | 89,8 | 91,6 | 89,4 | 89,6 | 91,6 | 90,8 | 89,8 |
| 19.3 Fabricação de biocombustíveis | 44,6 | 21,8 | 18,1 | 48,8 | 71,3 | 71,9 | 90,0 | 71,3 | 71,6 | 90,0 | 89,4 | 89,1 |
| 20.1 Fabricação de produtos químicos inorgânicos | 92,7 | 92,8 | 79,8 | 109,9 | 105,3 | 87,3 | 98,5 | 105,3 | 96,1 | 98,5 | 99,7 | 98,5 |
| 20.11 Fabricação de cloro e álcalis | 118,6 | 118,6 | 107,7 | 100,3 | 102,0 | 92,0 | 97,6 | 102,0 | 97,0 | 97,6 | 98,4 | 97,3 |
| 20.12 Fabricação de intermediários para fertilizantes | 95,5 | 83,1 | 74,0 | 107,4 | 94,7 | 80,7 | 96,0 | 94,7 | 87,5 | 96,0 | 97,0 | 95,9 |
| 20.13 Fabricação de adubos e fertilizantes | 92,1 | 95,6 | 75,4 | 114,1 | 111,2 | 83,9 | 102,2 | 111,2 | 97,2 | 102,2 | 103,0 | 100,4 |
| 20.14 Fabricação de gases industriais | 87,1 | 91,0 | 84,7 | 107,3 | 104,8 | 94,9 | 93,6 | 104,8 | 99,8 | 93,6 | 95,7 | 95,9 |
| 20.2 Fabricação de produtos químicos orgânicos | 91,1 | 104,8 | 94,9 | 96,7 | 104,4 | 102,3 | 100,9 | 104,4 | 103,4 | 100,9 | 101,2 | 101,3 |
| 20.3 e 20.4 Fabricação de resinas e elastômeros e de fibras artificiais e sintéticas | 89,8 | 100,9 | 92,8 | 101,1 | 102,4 | 107,7 | 100,9 | 102,4 | 104,9 | 100,9 | 100,8 | 101,8 |
| 20.5 Fabricação de defensivos agrícolas e desinfestantes domissanitários | 81,1 | 67,3 | 56,6 | 83,7 | 103,1 | 84,9 | 98,7 | 103,1 | 93,9 | 98,7 | 99,8 | 98,5 |
| 20.6 Fabricação de sabões, detergentes, produtos de limpeza, cosméticos, produtos de perfumaria e de higiene pessoal | 96,8 | 98,4 | 90,0 | 104,2 | 101,2 | 92,0 | 98,6 | 101,2 | 96,6 | 98,6 | 99,0 | 98,5 |
| 20.61 Fabricação de sabões e detergentes sintéticos | 101,4 | 102,5 | 90,3 | 109,6 | 104,5 | 89,6 | 100,5 | 104,5 | 97,0 | 100,5 | 101,2 | 100,1 |
| 20.62 Fabricação de produtos de limpeza e polimento | 120,0 | 121,3 | 116,4 | 107,6 | 104,4 | 104,2 | 99,5 | 104,4 | 104,3 | 99,5 | 99,6 | 100,2 |
| 20.63 Fabricação de cosméticos, produtos de perfumaria e de higiene pessoal | 83,9 | 86,6 | 83,6 | 93,9 | 94,6 | 93,0 | 95,2 | 94,6 | 93,8 | 95,2 | 95,3 | 95,3 |
| 20.7 Fabricação de tintas, vernizes, esmaltes, lacas e produtos afins | 90,1 | 77,2 | 73,1 | 109,0 | 98,6 | 99,2 | 91,4 | 98,6 | 98,9 | 91,4 | 92,4 | 93,3 |
| 20.9 Fabricação de produtos e preparados químicos diversos | 78,1 | 81,6 | 85,1 | 99,5 | 95,1 | 101,0 | 107,4 | 95,1 | 98,0 | 107,4 | 106,3 | 106,2 |
| 22.1 Fabricação de produtos de borracha | 79,4 | 85,5 | 83,1 | 115,1 | 105,4 | 101,3 | 97,7 | 105,4 | 103,3 | 97,7 | 99,1 | 100,0 |
| 22.11 Fabricação de pneumáticos e de câmaras-de-ar | 89,8 | 96,1 | 92,0 | 117,7 | 104,6 | 101,2 | 100,3 | 104,6 | 102,9 | 100,3 | 101,6 | 102,5 |

Fonte: IBGE, Diretoria de Pesquisas, Coordenação de Indústria

Nota: Ponderação PIA-2010, sem ajuste sazonal

(1) Base: média de 2012 = 100

(2) Base: igual mês do ano anterior = 100

(3) Base: igual período do ano anterior = 100

(4) Base: últimos doze meses anteriores = 100

Pesquisa Industrial Mensal - Produção Física
Indicadores da Produção Industrial, segundo os Grupos e Classes Industriais Selecionados (Número índice)
Brasil - 2017

| Grupos e Classes Industriais Selecionados | Base fixa mensal (1) | | | Mensal (2) | | | Acumulado (3) | | | Últimos 12 meses (4) | | |
|--|----------------------|-------|------|------------|-------|-------|---------------|---------|---------|----------------------|---------|---------|
| | Dez | Jan | Fev | Dez | Jan | Fev | Jan-Dez | Jan-Jan | Jan-Fev | Até-Dez | Até-Jan | Até-Fev |
| 22.2 Fabricação de produtos de material plástico | 75,3 | 79,3 | 75,2 | 100,3 | 102,0 | 99,7 | 92,4 | 102,0 | 100,9 | 92,4 | 93,9 | 95,3 |
| 22.21 Fabricação de laminados planos e tubulares de material plástico | 85,2 | 85,7 | 80,7 | 101,4 | 98,1 | 95,4 | 95,4 | 98,1 | 96,7 | 95,4 | 95,8 | 96,2 |
| 22.22 Fabricação de embalagens de material plástico | 81,9 | 81,3 | 76,4 | 96,0 | 101,9 | 99,4 | 91,0 | 101,9 | 100,7 | 91,0 | 92,0 | 93,1 |
| 22.23 Fabricação de tubos e acessórios de material plástico para uso na construção | 76,1 | 78,4 | 76,4 | 108,6 | 102,6 | 98,2 | 96,8 | 102,6 | 100,4 | 96,8 | 99,0 | 100,2 |
| 23.1 Fabricação de vidro e de produtos do vidro | 83,6 | 97,5 | 92,7 | 93,5 | 97,2 | 102,9 | 94,0 | 97,2 | 99,9 | 94,0 | 94,9 | 96,2 |
| 23.11 Fabricação de vidro plano e de segurança | 77,1 | 90,8 | 85,4 | 106,5 | 96,5 | 105,7 | 91,1 | 96,5 | 100,7 | 91,1 | 92,0 | 93,6 |
| 23.2 Fabricação de cimento | 74,0 | 72,1 | 76,4 | 94,3 | 100,6 | 101,6 | 85,2 | 100,6 | 101,1 | 85,2 | 86,7 | 87,4 |
| 23.3 Fabricação de artefatos de concreto, cimento, fibrocimento, gesso e materiais semelhantes | 57,5 | 56,9 | 55,0 | 90,3 | 92,7 | 85,2 | 85,6 | 92,7 | 88,9 | 85,6 | 86,5 | 86,3 |
| 23.4 Fabricação de produtos cerâmicos | 86,5 | 89,6 | 85,7 | 104,3 | 100,1 | 98,8 | 91,1 | 100,1 | 99,5 | 91,1 | 92,3 | 93,1 |
| 23.9 Aparelhamento de pedras e fabricação de outros produtos de minerais não-metálicos | 67,6 | 72,9 | 73,3 | 89,8 | 96,6 | 86,5 | 91,7 | 96,6 | 91,3 | 91,7 | 92,1 | 90,9 |
| 24.1 Produção de ferro-gusa e de ferroligas | 59,0 | 69,3 | 86,3 | 113,3 | 98,9 | 113,7 | 89,3 | 98,9 | 106,6 | 89,3 | 89,9 | 92,7 |
| 24.2 Siderurgia | 58,9 | 78,1 | 74,0 | 95,7 | 109,3 | 99,8 | 92,9 | 109,3 | 104,4 | 92,9 | 95,3 | 96,6 |
| 24.3 Produção de tubos de aço, exceto tubos sem costura | 53,7 | 62,3 | 57,5 | 103,2 | 104,7 | 90,5 | 77,3 | 104,7 | 97,4 | 77,3 | 79,2 | 80,3 |
| 24.4 Metalurgia dos metais não-ferrosos | 102,6 | 94,9 | 83,0 | 99,5 | 90,3 | 85,3 | 102,3 | 90,3 | 87,9 | 102,3 | 101,0 | 99,1 |
| 24.5 Fundição | 52,0 | 62,2 | 68,2 | 131,6 | 121,3 | 116,3 | 88,0 | 121,3 | 118,7 | 88,0 | 91,4 | 94,1 |
| 25.1 Fabricação de estruturas metálicas e obras de caldeiraria pesada | 35,4 | 40,7 | 38,5 | 76,3 | 83,5 | 74,3 | 76,4 | 83,5 | 78,8 | 76,4 | 76,6 | 76,0 |
| 25.2 Fabricação de tanques, reservatórios metálicos e caldeiras | 48,7 | 64,7 | 73,8 | 75,8 | 94,6 | 99,4 | 77,2 | 94,6 | 97,1 | 77,2 | 80,4 | 82,7 |
| 25.3 Forjaria, estamparia, metalurgia do pó e serviços de tratamento de metais | 50,4 | 68,1 | 74,1 | 99,9 | 96,1 | 113,9 | 94,6 | 96,1 | 104,6 | 94,6 | 94,6 | 95,9 |
| 25.4 Fabricação de artigos de cutelaria, de serralheria e ferramentas | 64,1 | 64,7 | 73,8 | 109,6 | 92,3 | 109,4 | 91,7 | 92,3 | 100,7 | 91,7 | 91,7 | 93,6 |
| 25.5 e 25.9 - Fabricação de equipamento bélico pesado, armas de fogo e munições e de produtos de metal não especificados anteriormente | 78,8 | 77,3 | 82,7 | 103,3 | 98,2 | 98,3 | 97,3 | 98,2 | 98,3 | 97,3 | 98,0 | 98,3 |
| 25.91 Fabricação de embalagens metálicas | 105,7 | 100,9 | 94,0 | 104,9 | 94,9 | 91,2 | 99,7 | 94,9 | 93,1 | 99,7 | 99,1 | 98,0 |
| 25.92 Fabricação de produtos de trefilados de metal | 60,4 | 73,0 | 77,9 | 91,8 | 100,4 | 102,8 | 93,0 | 100,4 | 101,6 | 93,0 | 94,1 | 95,3 |
| 26.1 Fabricação de componentes eletrônicos | 54,8 | 65,7 | 83,7 | 114,3 | 125,2 | 174,8 | 88,2 | 125,2 | 148,9 | 88,2 | 91,7 | 98,5 |
| 26.2 Fabricação de equipamentos de informática e periféricos | 39,5 | 44,5 | 37,5 | 98,0 | 113,7 | 83,4 | 79,6 | 113,7 | 97,5 | 79,6 | 84,1 | 86,1 |
| 26.3 Fabricação de equipamentos de comunicação | 54,5 | 71,9 | 66,4 | 161,1 | 136,7 | 110,8 | 91,7 | 136,7 | 122,9 | 91,7 | 97,2 | 101,3 |
| 26.4 Fabricação de aparelhos de recepção, reprodução, gravação e amplificação de áudio e vídeo | 54,7 | 62,0 | 67,6 | 155,9 | 128,2 | 128,4 | 83,8 | 128,2 | 128,3 | 83,8 | 89,2 | 94,1 |

Fonte: IBGE, Diretoria de Pesquisas, Coordenação de Indústria

Nota: Ponderação PIA-2010, sem ajuste sazonal

(1) Base: média de 2012 = 100

(2) Base: igual mês do ano anterior = 100

(3) Base: igual período do ano anterior = 100

(4) Base: últimos doze meses anteriores = 100

Pesquisa Industrial Mensal - Produção Física
Indicadores da Produção Industrial, segundo os Grupos e Classes Industriais Selecionados (Número índice)
Brasil - 2017

| Grupos e Classes Industriais Selecionados | Base fixa mensal (1) | | | Mensal (2) | | | Acumulado (3) | | | Últimos 12 meses (4) | | |
|---|----------------------|-------|-------|------------|-------|-------|---------------|---------|---------|----------------------|---------|---------|
| | Dez | Jan | Fev | Dez | Jan | Fev | Jan-Dez | Jan-Jan | Jan-Fev | Até-Dez | Até-Jan | Até-Fev |
| 26.5 Fabricação de aparelhos e instrumentos de medida, teste e controle; cronômetros e relógios | 62,2 | 69,5 | 81,4 | 105,6 | 111,4 | 101,9 | 89,7 | 111,4 | 106,1 | 89,7 | 91,9 | 93,3 |
| 27.1 Fabricação de geradores, transformadores e motores elétricos | 55,5 | 56,5 | 67,8 | 89,5 | 86,8 | 90,0 | 91,6 | 86,8 | 88,6 | 91,6 | 92,9 | 93,3 |
| 27.2 Fabricação de pilhas, baterias e acumuladores elétricos | 76,8 | 90,9 | 100,1 | 84,5 | 99,3 | 88,5 | 104,2 | 99,3 | 93,4 | 104,2 | 105,2 | 103,6 |
| 27.3 Fabricação de equipamentos para distribuição e controle de energia elétrica | 65,0 | 69,7 | 67,9 | 100,4 | 93,5 | 88,3 | 91,9 | 93,5 | 90,9 | 91,9 | 92,9 | 93,8 |
| 27.4 Fabricação de lâmpadas e outros equipamentos de iluminação | 30,8 | 30,9 | 34,0 | 75,4 | 72,0 | 69,4 | 72,7 | 72,0 | 70,6 | 72,7 | 73,0 | 73,4 |
| 27.5 Fabricação de eletrodomésticos | 66,5 | 70,5 | 71,3 | 100,6 | 93,8 | 110,1 | 91,5 | 93,8 | 101,4 | 91,5 | 93,2 | 95,8 |
| 27.51 Fabricação de fogões, refrigeradores e máquinas de lavar e secar para uso doméstico | 64,6 | 67,2 | 67,2 | 101,5 | 95,1 | 115,5 | 92,0 | 95,1 | 104,3 | 92,0 | 93,9 | 96,6 |
| 27.59 Fabricação de aparelhos eletrodomésticos não especificados anteriormente | 72,7 | 81,3 | 84,7 | 98,0 | 90,7 | 98,2 | 90,3 | 90,7 | 94,4 | 90,3 | 91,4 | 93,8 |
| 27.9 Fabricação de equipamentos e aparelhos elétricos não especificados anteriormente | 62,3 | 79,9 | 72,1 | 95,8 | 132,3 | 109,3 | 94,8 | 132,3 | 120,3 | 94,8 | 99,9 | 101,3 |
| 28.1 Fabricação de motores, bombas, compressores e equipamentos de transmissão | 63,1 | 71,9 | 85,7 | 99,3 | 107,2 | 119,7 | 93,6 | 107,2 | 113,7 | 93,6 | 95,4 | 97,9 |
| 28.2 Fabricação de máquinas e equipamentos de uso geral | 60,0 | 61,5 | 57,3 | 97,7 | 110,0 | 107,5 | 77,9 | 110,0 | 108,8 | 77,9 | 81,8 | 84,4 |
| 28.3 Fabricação de tratores e de máquinas e equipamentos para a agricultura e pecuária | 86,4 | 56,5 | 89,0 | 193,4 | 114,1 | 152,8 | 98,0 | 114,1 | 135,0 | 98,0 | 102,2 | 109,3 |
| 28.4 Fabricação de máquinas-ferramenta | 54,0 | 52,4 | 60,5 | 93,3 | 103,1 | 97,1 | 90,3 | 103,1 | 99,8 | 90,3 | 91,9 | 93,1 |
| 28.5 Fabricação de máquinas e equipamentos de uso na extração mineral e na construção | 42,4 | 38,3 | 48,0 | 76,9 | 43,2 | 71,6 | 71,7 | 43,2 | 55,4 | 71,7 | 67,0 | 69,6 |
| 28.6 Fabricação de máquinas e equipamentos de uso industrial específico | 137,5 | 112,0 | 112,1 | 131,3 | 108,5 | 99,5 | 106,8 | 108,5 | 103,8 | 106,8 | 108,2 | 108,4 |
| 29.1 Fabricação de automóveis, camionetas e utilitários | 60,3 | 58,2 | 65,8 | 115,2 | 110,9 | 134,4 | 88,7 | 110,9 | 122,3 | 88,7 | 91,3 | 96,0 |
| 29.2 Fabricação de caminhões e ônibus | 34,8 | 36,3 | 46,2 | 134,8 | 100,7 | 97,1 | 85,1 | 100,7 | 98,7 | 85,1 | 90,3 | 93,5 |
| 29.3 Fabricação de cabines, carrocerias e reboques para veículos automotores | 35,3 | 23,2 | 35,1 | 96,0 | 91,1 | 90,2 | 80,2 | 91,1 | 90,5 | 80,2 | 85,1 | 87,1 |
| 29.4 Fabricação de peças e acessórios para veículos automotores | 56,5 | 62,6 | 65,5 | 122,4 | 100,8 | 112,6 | 91,2 | 100,8 | 106,5 | 91,2 | 93,0 | 95,8 |
| 31.0 Fabricação de móveis | 73,3 | 67,7 | 66,1 | 98,6 | 97,0 | 91,1 | 89,0 | 97,0 | 94,0 | 89,0 | 90,4 | 90,3 |
| 32.1 Fabricação de artigos de joalheria, bijuteria e semelhantes | 146,7 | 18,8 | 36,3 | 112,5 | 95,1 | 104,5 | 91,0 | 95,1 | 101,1 | 91,0 | 92,9 | 92,5 |
| 32.3 Fabricação de artefatos para pesca e esporte | 61,4 | 85,1 | 48,2 | 132,4 | 411,5 | 266,7 | 57,3 | 411,5 | 344,0 | 57,3 | 73,0 | 80,1 |
| 32.4 Fabricação de brinquedos e jogos recreativos | 57,8 | 47,2 | 50,1 | 152,2 | 162,0 | 95,1 | 102,0 | 162,0 | 118,9 | 102,0 | 104,6 | 104,3 |
| 32.5 Fabricação de instrumentos e materiais para uso médico e odontológico e de artigos ópticos | 69,8 | 73,9 | 89,2 | 87,8 | 78,1 | 89,5 | 86,7 | 78,1 | 83,9 | 86,7 | 85,8 | 85,5 |
| 32.9 Fabricação de produtos diversos | 72,4 | 94,5 | 80,7 | 102,7 | 123,4 | 102,8 | 97,1 | 123,4 | 112,9 | 97,1 | 100,0 | 101,2 |

Fonte: IBGE, Diretoria de Pesquisas, Coordenação de Indústria

Nota: Ponderação PIA-2010, sem ajuste sazonal

(1) Base: média de 2012 = 100

(2) Base: igual mês do ano anterior = 100

(3) Base: igual período do ano anterior = 100

(4) Base: últimos doze meses anteriores = 100

Pesquisa Industrial Mensal - Produção Física
Indicadores da Produção Industrial, segundo as Seções e Atividades de Indústria - Brasil
Índice de base fixa com ajuste sazonal (Base: média de 2012 = 100) (Número índice)

2015

| Seções e Atividades de Indústria | Jan | Fev | Mar | Abr | Mai | Jun | Jul | Ago | Set | Out | Nov | Dez |
|--|-------|-------|-------|-------|-------|-------|-------|-------|-------|-------|-------|-------|
| 1 - Indústria geral | 96,0 | 95,7 | 94,4 | 92,8 | 92,8 | 91,5 | 90,3 | 90,2 | 88,5 | 88,1 | 86,2 | 84,9 |
| 2 - Indústrias extrativas | 109,7 | 110,0 | 111,2 | 111,4 | 109,5 | 109,5 | 107,4 | 108,8 | 109,1 | 106,9 | 95,2 | 94,8 |
| 3 - Indústrias de transformação | 94,3 | 93,6 | 92,4 | 90,5 | 90,7 | 89,2 | 88,0 | 87,9 | 86,3 | 86,2 | 84,7 | 83,6 |
| 3.10 - Fabricação de produtos alimentícios | 98,6 | 98,5 | 99,1 | 98,3 | 96,1 | 101,7 | 93,3 | 98,1 | 96,5 | 98,7 | 97,2 | 98,9 |
| 3.11 - Fabricação de bebidas | 99,8 | 98,3 | 93,1 | 90,7 | 92,4 | 97,0 | 91,0 | 94,4 | 95,2 | 95,8 | 94,7 | 91,1 |
| 3.12 - Fabricação de produtos do fumo | 74,3 | 46,7 | 72,8 | 79,4 | 83,6 | 82,9 | 92,9 | 92,0 | 94,4 | 97,0 | 73,3 | 69,3 |
| 3.13 - Fabricação de produtos têxteis | 86,0 | 87,6 | 87,7 | 86,7 | 81,6 | 78,8 | 78,1 | 76,1 | 75,2 | 75,1 | 75,2 | 65,4 |
| 3.14 - Confeção de artigos do vestuário e acessórios | 88,7 | 90,1 | 85,8 | 86,4 | 89,9 | 87,4 | 84,5 | 87,3 | 83,1 | 81,2 | 79,8 | 78,8 |
| 3.15 - Preparação de couros e fabricação de artefatos de couro, artigos para viagem e calçados | 97,7 | 97,5 | 94,9 | 92,8 | 93,3 | 91,3 | 94,6 | 90,3 | 89,9 | 89,2 | 89,7 | 87,9 |
| 3.16 - Fabricação de produtos de madeira | 97,6 | 99,8 | 95,8 | 95,3 | 99,3 | 98,1 | 91,5 | 96,4 | 94,7 | 91,3 | 92,0 | 86,0 |
| 3.17 - Fabricação de celulose, papel e produtos de papel | 97,2 | 97,4 | 97,1 | 95,4 | 97,1 | 99,4 | 101,1 | 100,4 | 97,3 | 95,3 | 95,8 | 100,7 |
| 3.18 - Impressão e reprodução de gravações | - | - | - | - | - | - | - | - | - | - | - | - |
| 3.19 - Fabricação de coque, de produtos derivados do petróleo e de biocombustíveis | 101,1 | 101,0 | 101,4 | 101,8 | 107,0 | 106,7 | 103,9 | 104,1 | 104,6 | 102,7 | 97,1 | 99,9 |
| 3.20B - Fabricação de sabões, deterg., prods. de limpeza, cosméticos, prods. de perfum. e de higiene pessoal | 104,5 | 106,5 | 106,3 | 102,7 | 104,5 | 105,7 | 104,2 | 104,7 | 106,7 | 105,0 | 104,8 | 98,2 |
| 3.20C - Fabricação de outros produtos químicos | 96,6 | 96,9 | 97,3 | 95,8 | 96,0 | 95,3 | 94,4 | 93,0 | 92,9 | 93,0 | 89,3 | 91,9 |
| 3.21 - Fabricação de produtos farmoquímicos e farmacêuticos | 91,9 | 86,7 | 89,6 | 84,6 | 88,9 | 87,8 | 91,0 | 88,5 | 89,8 | 92,2 | 89,4 | 90,8 |
| 3.22 - Fabricação de produtos de borracha e de material plástico | 94,8 | 95,9 | 93,4 | 91,1 | 88,7 | 85,9 | 83,7 | 85,1 | 84,7 | 85,0 | 84,9 | 83,3 |
| 3.23 - Fabricação de produtos de minerais não-metálicos | 98,0 | 96,0 | 95,6 | 94,6 | 94,5 | 93,0 | 92,2 | 91,1 | 90,4 | 89,4 | 86,0 | 83,1 |
| 3.24 - Metalurgia | 91,6 | 91,7 | 90,1 | 87,5 | 86,9 | 83,5 | 83,5 | 82,9 | 80,2 | 81,2 | 81,8 | 78,3 |
| 3.25 - Fabricação de produtos de metal, exceto máquinas e equipamentos | 81,5 | 85,4 | 87,5 | 82,7 | 80,1 | 78,8 | 77,9 | 74,5 | 74,1 | 74,2 | 74,1 | 69,1 |
| 3.26 - Fabricação de equipamentos de informática, produtos eletrônicos e ópticos | 89,4 | 85,5 | 78,4 | 75,6 | 74,5 | 63,8 | 65,1 | 66,3 | 69,2 | 62,4 | 58,0 | 62,4 |
| 3.27 - Fabricação de máquinas, aparelhos e materiais elétricos | 97,6 | 97,3 | 94,6 | 86,8 | 86,8 | 77,8 | 81,2 | 78,0 | 80,8 | 79,9 | 81,1 | 71,6 |
| 3.28 - Fabricação de máquinas e equipamentos | 94,0 | 96,5 | 90,2 | 86,6 | 83,3 | 77,9 | 83,7 | 84,5 | 80,9 | 82,4 | 80,6 | 66,6 |
| 3.29 - Fabricação de veículos automotores, reboques e carrocerias | 79,7 | 78,4 | 74,6 | 73,1 | 71,3 | 66,8 | 67,9 | 64,1 | 59,6 | 58,5 | 57,5 | 59,1 |
| 3.30 - Fabricação de outros equipamentos de transporte, exceto veículos automotores | 101,4 | 103,4 | 98,5 | 92,4 | 95,4 | 92,6 | 90,3 | 90,5 | 90,0 | 87,3 | 83,2 | 80,2 |
| 3.31 - Fabricação de móveis | 92,0 | 90,8 | 87,8 | 86,9 | 87,4 | 81,0 | 78,8 | 75,5 | 75,9 | 72,6 | 73,1 | 73,8 |
| 3.32 - Fabricação de produtos diversos | 105,2 | 101,7 | 105,6 | 101,7 | 110,9 | 98,7 | 93,4 | 92,9 | 91,6 | 93,2 | 88,9 | 89,2 |
| 3.33 - Manutenção, reparação e instalação de máquinas e equipamentos | - | - | - | - | - | - | - | - | - | - | - | - |

Fonte: IBGE, Diretoria de Pesquisas, Coordenação de Indústria

Nota: Ponderação PIA-2010

Pesquisa Industrial Mensal - Produção Física
Indicadores da Produção Industrial, segundo as Seções e Atividades de Indústria - Brasil
Índice de base fixa com ajuste sazonal (Base: média de 2012 = 100) (Número índice)

2016

| Seções e Atividades de Indústria | Jan | Fev | Mar | Abr | Mai | Jun | Jul | Ago | Set | Out | Nov | Dez |
|--|-------|-------|-------|-------|-------|-------|-------|-------|-------|-------|-------|-------|
| 1 - Indústria geral | 85,2 | 83,0 | 84,5 | 84,8 | 85,1 | 86,6 | 86,7 | 83,8 | 84,4 | 83,4 | 83,7 | 85,8 |
| 2 - Indústrias extrativas | 91,8 | 93,8 | 92,9 | 94,5 | 96,4 | 96,1 | 98,0 | 96,4 | 98,5 | 98,4 | 99,9 | 101,6 |
| 3 - Indústrias de transformação | 84,2 | 81,4 | 83,2 | 83,7 | 83,6 | 85,5 | 85,2 | 82,5 | 82,9 | 81,8 | 81,4 | 83,5 |
| 3.10 - Fabricação de produtos alimentícios | 97,3 | 96,6 | 102,1 | 106,9 | 100,2 | 99,0 | 101,3 | 93,7 | 99,5 | 96,1 | 95,7 | 96,3 |
| 3.11 - Fabricação de bebidas | 90,9 | 91,6 | 91,5 | 94,4 | 95,7 | 92,9 | 93,1 | 93,3 | 93,1 | 89,7 | 89,9 | 84,7 |
| 3.12 - Fabricação de produtos do fumo | 64,2 | 69,2 | 74,5 | 67,4 | 61,8 | 68,9 | 57,4 | 56,6 | 54,1 | 59,0 | 72,7 | 64,8 |
| 3.13 - Fabricação de produtos têxteis | 71,6 | 74,2 | 75,0 | 74,9 | 75,1 | 78,1 | 76,7 | 76,4 | 76,6 | 75,8 | 76,5 | 76,4 |
| 3.14 - Confecção de artigos do vestuário e acessórios | 81,1 | 78,1 | 79,0 | 75,7 | 75,9 | 83,3 | 80,7 | 76,3 | 78,8 | 78,4 | 82,8 | 91,8 |
| 3.15 - Preparação de couros e fabricação de artefatos de couro, artigos para viagem e calçados | 90,5 | 90,4 | 89,0 | 89,5 | 89,2 | 98,6 | 91,1 | 92,1 | 89,2 | 89,2 | 88,6 | 95,8 |
| 3.16 - Fabricação de produtos de madeira | 91,3 | 94,2 | 97,8 | 96,2 | 95,6 | 99,3 | 98,2 | 97,6 | 95,9 | 94,1 | 96,3 | 95,9 |
| 3.17 - Fabricação de celulose, papel e produtos de papel | 98,7 | 99,4 | 96,1 | 99,7 | 101,4 | 99,9 | 99,8 | 99,3 | 101,8 | 100,6 | 101,7 | 101,9 |
| 3.18 - Impressão e reprodução de gravações | - | - | - | - | - | - | - | - | - | - | - | - |
| 3.19 - Fabricação de coque, de produtos derivados do petróleo e de biocombustíveis | 101,1 | 102,0 | 95,9 | 100,3 | 92,5 | 91,8 | 92,2 | 90,1 | 91,2 | 92,6 | 89,2 | 87,4 |
| 3.20B - Fabricação de sabões, deterg., prods. de limpeza, cosméticos, prods. de perfum. e de higiene pessoal | 101,9 | 104,1 | 102,7 | 99,2 | 104,4 | 110,9 | 107,3 | 104,1 | 101,2 | 99,5 | 97,6 | 102,5 |
| 3.20C - Fabricação de outros produtos químicos | 92,6 | 94,0 | 93,0 | 90,5 | 93,3 | 98,0 | 94,4 | 93,1 | 94,0 | 92,9 | 90,2 | 94,4 |
| 3.21 - Fabricação de produtos farmoquímicos e farmacêuticos | 88,1 | 85,8 | 96,0 | 85,9 | 84,0 | 86,7 | 78,1 | 84,9 | 80,7 | 78,0 | 76,6 | 65,0 |
| 3.22 - Fabricação de produtos de borracha e de material plástico | 83,2 | 82,7 | 81,1 | 81,0 | 84,0 | 83,7 | 84,7 | 84,1 | 83,0 | 79,4 | 81,1 | 86,6 |
| 3.23 - Fabricação de produtos de minerais não-metálicos | 83,7 | 83,5 | 83,5 | 83,8 | 83,0 | 84,2 | 84,8 | 80,6 | 76,8 | 78,0 | 79,8 | 79,9 |
| 3.24 - Metalurgia | 78,1 | 77,9 | 76,8 | 74,3 | 77,7 | 81,5 | 82,6 | 81,2 | 81,2 | 79,1 | 79,2 | 79,4 |
| 3.25 - Fabricação de produtos de metal, exceto máquinas e equipamentos | 74,5 | 71,0 | 70,9 | 68,7 | 70,6 | 70,7 | 70,6 | 71,7 | 70,1 | 68,6 | 66,6 | 68,2 |
| 3.26 - Fabricação de equipamentos de informática, produtos eletrônicos e ópticos | 59,4 | 55,3 | 55,1 | 55,9 | 57,8 | 59,0 | 62,3 | 60,4 | 59,9 | 60,7 | 64,3 | 75,0 |
| 3.27 - Fabricação de máquinas, aparelhos e materiais elétricos | 78,7 | 75,0 | 79,3 | 81,2 | 79,6 | 81,5 | 81,3 | 80,9 | 74,5 | 72,7 | 70,9 | 72,1 |
| 3.28 - Fabricação de máquinas e equipamentos | 74,6 | 67,0 | 74,5 | 76,1 | 75,9 | 75,4 | 75,1 | 74,0 | 73,6 | 72,2 | 73,8 | 75,2 |
| 3.29 - Fabricação de veículos automotores, reboques e carrocerias | 61,8 | 55,0 | 56,5 | 54,5 | 57,9 | 64,8 | 62,1 | 57,1 | 60,4 | 58,2 | 62,1 | 68,2 |
| 3.30 - Fabricação de outros equipamentos de transporte, exceto veículos automotores | 78,4 | 75,2 | 75,0 | 69,5 | 76,1 | 74,8 | 74,6 | 72,9 | 69,9 | 67,3 | 62,8 | 65,9 |
| 3.31 - Fabricação de móveis | 78,3 | 76,8 | 73,2 | 71,3 | 70,4 | 73,0 | 71,9 | 72,1 | 68,4 | 68,5 | 67,9 | 73,6 |
| 3.32 - Fabricação de produtos diversos | 92,4 | 92,3 | 91,1 | 88,5 | 87,6 | 90,4 | 88,9 | 86,8 | 88,8 | 85,3 | 90,8 | 92,9 |
| 3.33 - Manutenção, reparação e instalação de máquinas e equipamentos | - | - | - | - | - | - | - | - | - | - | - | - |

Fonte: IBGE, Diretoria de Pesquisas, Coordenação de Indústria

Nota: Ponderação PIA-2010

Pesquisa Industrial Mensal - Produção Física
Indicadores da Produção Industrial, segundo as Seções e Atividades de Indústria - Brasil
Índice de base fixa com ajuste sazonal (Base: média de 2012 = 100) (Número índice)

2017

| Seções e Atividades de Indústria | Jan | Fev | Mar | Abr | Mai | Jun | Jul | Ago | Set | Out | Nov | Dez |
|--|-------|-------|-----|-----|-----|-----|-----|-----|-----|-----|-----|-----|
| 1 - Indústria geral | 85,6 | 85,7 | | | | | | | | | | |
| 2 - Indústrias extrativas | 102,6 | 102,1 | | | | | | | | | | |
| 3 - Indústrias de transformação | 83,1 | 83,4 | | | | | | | | | | |
| 3.10 - Fabricação de produtos alimentícios | 97,4 | 94,8 | | | | | | | | | | |
| 3.11 - Fabricação de bebidas | 91,2 | 92,4 | | | | | | | | | | |
| 3.12 - Fabricação de produtos do fumo | 68,0 | 73,3 | | | | | | | | | | |
| 3.13 - Fabricação de produtos têxteis | 78,4 | 78,3 | | | | | | | | | | |
| 3.14 - Confeção de artigos do vestuário e acessórios | 84,6 | 87,5 | | | | | | | | | | |
| 3.15 - Preparação de couros e fabricação de artefatos de couro, artigos para viagem e calçados | 92,8 | 90,1 | | | | | | | | | | |
| 3.16 - Fabricação de produtos de madeira | 96,2 | 93,2 | | | | | | | | | | |
| 3.17 - Fabricação de celulose, papel e produtos de papel | 105,2 | 99,3 | | | | | | | | | | |
| 3.18 - Impressão e reprodução de gravações | - | - | | | | | | | | | | |
| 3.19 - Fabricação de coque, de produtos derivados do petróleo e de biocombustíveis | 90,7 | 92,5 | | | | | | | | | | |
| 3.20B - Fabricação de sabões, deterg., prods. de limpeza, cosméticos, prods. de perfum. e de higiene pessoal | 102,7 | 98,9 | | | | | | | | | | |
| 3.20C - Fabricação de outros produtos químicos | 93,5 | 93,0 | | | | | | | | | | |
| 3.21 - Fabricação de produtos farmoquímicos e farmacêuticos | 82,3 | 83,6 | | | | | | | | | | |
| 3.22 - Fabricação de produtos de borracha e de material plástico | 84,3 | 83,8 | | | | | | | | | | |
| 3.23 - Fabricação de produtos de minerais não-metálicos | 81,6 | 83,0 | | | | | | | | | | |
| 3.24 - Metalurgia | 80,7 | 79,2 | | | | | | | | | | |
| 3.25 - Fabricação de produtos de metal, exceto máquinas e equipamentos | 68,2 | 70,9 | | | | | | | | | | |
| 3.26 - Fabricação de equipamentos de informática, produtos eletrônicos e ópticos | 66,6 | 66,9 | | | | | | | | | | |
| 3.27 - Fabricação de máquinas, aparelhos e materiais elétricos | 71,2 | 74,6 | | | | | | | | | | |
| 3.28 - Fabricação de máquinas e equipamentos | 70,6 | 77,5 | | | | | | | | | | |
| 3.29 - Fabricação de veículos automotores, reboques e carrocerias | 62,5 | 66,3 | | | | | | | | | | |
| 3.30 - Fabricação de outros equipamentos de transporte, exceto veículos automotores | 69,8 | 69,5 | | | | | | | | | | |
| 3.31 - Fabricação de móveis | 73,8 | 75,6 | | | | | | | | | | |
| 3.32 - Fabricação de produtos diversos | 90,9 | 92,1 | | | | | | | | | | |
| 3.33 - Manutenção, reparação e instalação de máquinas e equipamentos | - | - | | | | | | | | | | |

Fonte: IBGE, Diretoria de Pesquisas, Coordenação de Indústria

Nota: Ponderação PIA-2010

Pesquisa Industrial Mensal - Produção Física

Indicadores da Produção Industrial, segundo as Seções e Atividades de Indústria - Brasil

Varição percentual mês/mês imediatamente anterior com ajuste sazonal (Base: mês imediatamente anterior)

2015

| Seções e Atividades de Indústria | Jan | Fev | Mar | Abr | Mai | Jun | Jul | Ago | Set | Out | Nov | Dez |
|--|-------|-------|------|------|------|-------|------|------|------|------|-------|-------|
| 1 - Indústria geral | -0,1 | -0,3 | -1,4 | -1,7 | 0,0 | -1,4 | -1,3 | -0,1 | -1,9 | -0,5 | -2,2 | -1,5 |
| 2 - Indústrias extrativas | 1,7 | 0,3 | 1,1 | 0,2 | -1,7 | 0,0 | -1,9 | 1,3 | 0,3 | -2,0 | -10,9 | -0,4 |
| 3 - Indústrias de transformação | -0,1 | -0,7 | -1,3 | -2,1 | 0,2 | -1,7 | -1,3 | -0,1 | -1,8 | -0,1 | -1,7 | -1,3 |
| 3.10 - Fabricação de produtos alimentícios | 4,6 | -0,1 | 0,6 | -0,8 | -2,2 | 5,8 | -8,3 | 5,1 | -1,6 | 2,3 | -1,5 | 1,7 |
| 3.11 - Fabricação de bebidas | 0,1 | -1,5 | -5,3 | -2,6 | 1,9 | 5,0 | -6,2 | 3,7 | 0,8 | 0,6 | -1,1 | -3,8 |
| 3.12 - Fabricação de produtos do fumo | -12,0 | -37,1 | 55,9 | 9,1 | 5,3 | -0,8 | 12,1 | -1,0 | 2,6 | 2,8 | -24,4 | -5,5 |
| 3.13 - Fabricação de produtos têxteis | 2,5 | 1,9 | 0,1 | -1,1 | -5,9 | -3,4 | -0,9 | -2,6 | -1,2 | -0,1 | 0,1 | -13,0 |
| 3.14 - Confeção de artigos do vestuário e acessórios | -8,2 | 1,6 | -4,8 | 0,7 | 4,1 | -2,8 | -3,3 | 3,3 | -4,8 | -2,3 | -1,7 | -1,3 |
| 3.15 - Preparação de couros e fabricação de artefatos de couro, artigos para viagem e calçados | -0,6 | -0,2 | -2,7 | -2,2 | 0,5 | -2,1 | 3,6 | -4,5 | -0,4 | -0,8 | 0,6 | -2,0 |
| 3.16 - Fabricação de produtos de madeira | -1,2 | 2,3 | -4,0 | -0,5 | 4,2 | -1,2 | -6,7 | 5,4 | -1,8 | -3,6 | 0,8 | -6,5 |
| 3.17 - Fabricação de celulose, papel e produtos de papel | -1,0 | 0,2 | -0,3 | -1,8 | 1,8 | 2,4 | 1,7 | -0,7 | -3,1 | -2,1 | 0,5 | 5,1 |
| 3.18 - Impressão e reprodução de gravações | - | - | - | - | - | - | - | - | - | - | - | - |
| 3.19 - Fabricação de coque, de produtos derivados do petróleo e de biocombustíveis | -5,1 | -0,1 | 0,4 | 0,4 | 5,1 | -0,3 | -2,6 | 0,2 | 0,5 | -1,8 | -5,5 | 2,9 |
| 3.20B - Fabricação de sabões, deterg., prods. de limpeza, cosméticos, prods. de perfum. e de higiene pessoal | -4,2 | 1,9 | -0,2 | -3,4 | 1,8 | 1,1 | -1,4 | 0,5 | 1,9 | -1,6 | -0,2 | -6,3 |
| 3.20C - Fabricação de outros produtos químicos | -4,0 | 0,3 | 0,4 | -1,5 | 0,2 | -0,7 | -0,9 | -1,5 | -0,1 | 0,1 | -4,0 | 2,9 |
| 3.21 - Fabricação de produtos farmoquímicos e farmacêuticos | -1,9 | -5,7 | 3,3 | -5,6 | 5,1 | -1,2 | 3,6 | -2,7 | 1,5 | 2,7 | -3,0 | 1,6 |
| 3.22 - Fabricação de produtos de borracha e de material plástico | -0,2 | 1,2 | -2,6 | -2,5 | -2,6 | -3,2 | -2,6 | 1,7 | -0,5 | 0,4 | -0,1 | -1,9 |
| 3.23 - Fabricação de produtos de minerais não-metálicos | 0,9 | -2,0 | -0,4 | -1,0 | -0,1 | -1,6 | -0,9 | -1,2 | -0,8 | -1,1 | -3,8 | -3,4 |
| 3.24 - Metalurgia | 4,8 | 0,1 | -1,7 | -2,9 | -0,7 | -3,9 | 0,0 | -0,7 | -3,3 | 1,2 | 0,7 | -4,3 |
| 3.25 - Fabricação de produtos de metal, exceto máquinas e equipamentos | -5,1 | 4,8 | 2,5 | -5,5 | -3,1 | -1,6 | -1,1 | -4,4 | -0,5 | 0,1 | -0,1 | -6,7 |
| 3.26 - Fabricação de equipamentos de informática, produtos eletrônicos e ópticos | 0,2 | -4,4 | -8,3 | -3,6 | -1,5 | -14,4 | 2,0 | 1,8 | 4,4 | -9,8 | -7,1 | 7,6 |
| 3.27 - Fabricação de máquinas, aparelhos e materiais elétricos | 5,4 | -0,3 | -2,8 | -8,2 | 0,0 | -10,4 | 4,4 | -3,9 | 3,6 | -1,1 | 1,5 | -11,7 |
| 3.28 - Fabricação de máquinas e equipamentos | 0,3 | 2,7 | -6,5 | -4,0 | -3,8 | -6,5 | 7,4 | 1,0 | -4,3 | 1,9 | -2,2 | -17,4 |
| 3.29 - Fabricação de veículos automotores, reboques e carrocerias | -1,8 | -1,6 | -4,8 | -2,0 | -2,5 | -6,3 | 1,6 | -5,6 | -7,0 | -1,8 | -1,7 | 2,8 |
| 3.30 - Fabricação de outros equipamentos de transporte, exceto veículos automotores | -1,9 | 2,0 | -4,7 | -6,2 | 3,2 | -2,9 | -2,5 | 0,2 | -0,6 | -3,0 | -4,7 | -3,6 |
| 3.31 - Fabricação de móveis | 0,4 | -1,3 | -3,3 | -1,0 | 0,6 | -7,3 | -2,7 | -4,2 | 0,5 | -4,3 | 0,7 | 1,0 |
| 3.32 - Fabricação de produtos diversos | 3,7 | -3,3 | 3,8 | -3,7 | 9,0 | -11,0 | -5,4 | -0,5 | -1,4 | 1,7 | -4,6 | 0,3 |
| 3.33 - Manutenção, reparação e instalação de máquinas e equipamentos | - | - | - | - | - | - | - | - | - | - | - | - |

Fonte: IBGE, Diretoria de Pesquisas, Coordenação de Indústria

Nota: Ponderação PIA-2010

Pesquisa Industrial Mensal - Produção Física

Indicadores da Produção Industrial, segundo as Seções e Atividades de Indústria - Brasil

Varição percentual mês/mês imediatamente anterior com ajuste sazonal (Base: mês imediatamente anterior)

2016

| Seções e Atividades de Indústria | Jan | Fev | Mar | Abr | Mai | Jun | Jul | Ago | Set | Out | Nov | Dez |
|--|------|-------|------|-------|------|------|-------|------|------|------|------|-------|
| 1 - Indústria geral | 0,4 | -2,6 | 1,8 | 0,4 | 0,4 | 1,8 | 0,1 | -3,3 | 0,7 | -1,2 | 0,4 | 2,5 |
| 2 - Indústrias extrativas | -3,2 | 2,2 | -1,0 | 1,7 | 2,0 | -0,3 | 2,0 | -1,6 | 2,2 | -0,1 | 1,5 | 1,7 |
| 3 - Indústrias de transformação | 0,7 | -3,3 | 2,2 | 0,6 | -0,1 | 2,3 | -0,4 | -3,2 | 0,5 | -1,3 | -0,5 | 2,6 |
| 3.10 - Fabricação de produtos alimentícios | -1,6 | -0,7 | 5,7 | 4,7 | -6,3 | -1,2 | 2,3 | -7,5 | 6,2 | -3,4 | -0,4 | 0,6 |
| 3.11 - Fabricação de bebidas | -0,2 | 0,8 | -0,1 | 3,2 | 1,4 | -2,9 | 0,2 | 0,2 | -0,2 | -3,7 | 0,2 | -5,8 |
| 3.12 - Fabricação de produtos do fumo | -7,4 | 7,8 | 7,7 | -9,5 | -8,3 | 11,5 | -16,7 | -1,4 | -4,4 | 9,1 | 23,2 | -10,9 |
| 3.13 - Fabricação de produtos têxteis | 9,5 | 3,6 | 1,1 | -0,1 | 0,3 | 4,0 | -1,8 | -0,4 | 0,3 | -1,0 | 0,9 | -0,1 |
| 3.14 - Confeção de artigos do vestuário e acessórios | 2,9 | -3,7 | 1,2 | -4,2 | 0,3 | 9,7 | -3,1 | -5,5 | 3,3 | -0,5 | 5,6 | 10,9 |
| 3.15 - Preparação de couros e fabricação de artefatos de couro, artigos para viagem e calçados | 3,0 | -0,1 | -1,5 | 0,6 | -0,3 | 10,5 | -7,6 | 1,1 | -3,1 | 0,0 | -0,7 | 8,1 |
| 3.16 - Fabricação de produtos de madeira | 6,2 | 3,2 | 3,8 | -1,6 | -0,6 | 3,9 | -1,1 | -0,6 | -1,7 | -1,9 | 2,3 | -0,4 |
| 3.17 - Fabricação de celulose, papel e produtos de papel | -2,0 | 0,7 | -3,3 | 3,7 | 1,7 | -1,5 | -0,1 | -0,5 | 2,5 | -1,2 | 1,1 | 0,2 |
| 3.18 - Impressão e reprodução de gravações | - | - | - | - | - | - | - | - | - | - | - | - |
| 3.19 - Fabricação de coque, de produtos derivados do petróleo e de biocombustíveis | 1,2 | 0,9 | -6,0 | 4,6 | -7,8 | -0,8 | 0,4 | -2,3 | 1,2 | 1,5 | -3,7 | -2,0 |
| 3.20B - Fabricação de sabões, deterg., prods. de limpeza, cosméticos, prods. de perfum. e de higiene pessoal | 3,8 | 2,2 | -1,3 | -3,4 | 5,2 | 6,2 | -3,2 | -3,0 | -2,8 | -1,7 | -1,9 | 5,0 |
| 3.20C - Fabricação de outros produtos químicos | 0,8 | 1,5 | -1,1 | -2,7 | 3,1 | 5,0 | -3,7 | -1,4 | 1,0 | -1,2 | -2,9 | 4,7 |
| 3.21 - Fabricação de produtos farmoquímicos e farmacêuticos | -3,0 | -2,6 | 11,9 | -10,5 | -2,2 | 3,2 | -9,9 | 8,7 | -4,9 | -3,3 | -1,8 | -15,1 |
| 3.22 - Fabricação de produtos de borracha e de material plástico | -0,1 | -0,6 | -1,9 | -0,1 | 3,7 | -0,4 | 1,2 | -0,7 | -1,3 | -4,3 | 2,1 | 6,8 |
| 3.23 - Fabricação de produtos de minerais não-metálicos | 0,7 | -0,2 | 0,0 | 0,4 | -1,0 | 1,4 | 0,7 | -5,0 | -4,7 | 1,6 | 2,3 | 0,1 |
| 3.24 - Metalurgia | -0,3 | -0,3 | -1,4 | -3,3 | 4,6 | 4,9 | 1,3 | -1,7 | 0,0 | -2,6 | 0,1 | 0,3 |
| 3.25 - Fabricação de produtos de metal, exceto máquinas e equipamentos | 7,8 | -4,7 | -0,1 | -3,1 | 2,8 | 0,1 | -0,1 | 1,6 | -2,2 | -2,1 | -2,9 | 2,4 |
| 3.26 - Fabricação de equipamentos de informática, produtos eletrônicos e ópticos | -4,8 | -6,9 | -0,4 | 1,5 | 3,4 | 2,1 | 5,6 | -3,0 | -0,8 | 1,3 | 5,9 | 16,6 |
| 3.27 - Fabricação de máquinas, aparelhos e materiais elétricos | 9,9 | -4,7 | 5,7 | 2,4 | -2,0 | 2,4 | -0,2 | -0,5 | -7,9 | -2,4 | -2,5 | 1,7 |
| 3.28 - Fabricação de máquinas e equipamentos | 12,0 | -10,2 | 11,2 | 2,1 | -0,3 | -0,7 | -0,4 | -1,5 | -0,5 | -1,9 | 2,2 | 1,9 |
| 3.29 - Fabricação de veículos automotores, reboques e carrocerias | 4,6 | -11,0 | 2,7 | -3,5 | 6,2 | 11,9 | -4,2 | -8,1 | 5,8 | -3,6 | 6,7 | 9,8 |
| 3.30 - Fabricação de outros equipamentos de transporte, exceto veículos automotores | -2,2 | -4,1 | -0,3 | -7,3 | 9,5 | -1,7 | -0,3 | -2,3 | -4,1 | -3,7 | -6,7 | 4,9 |
| 3.31 - Fabricação de móveis | 6,1 | -1,9 | -4,7 | -2,6 | -1,3 | 3,7 | -1,5 | 0,3 | -5,1 | 0,1 | -0,9 | 8,4 |
| 3.32 - Fabricação de produtos diversos | 3,6 | -0,1 | -1,3 | -2,9 | -1,0 | 3,2 | -1,7 | -2,4 | 2,3 | -3,9 | 6,4 | 2,3 |
| 3.33 - Manutenção, reparação e instalação de máquinas e equipamentos | - | - | - | - | - | - | - | - | - | - | - | - |

Fonte: IBGE, Diretoria de Pesquisas, Coordenação de Indústria

Nota: Ponderação PIA-2010

Pesquisa Industrial Mensal - Produção Física
Indicadores da Produção Industrial, segundo as Seções e Atividades de Indústria - Brasil
Variação percentual mês/mês imediatamente anterior com ajuste sazonal (Base: mês imediatamente anterior)

2017

| Seções e Atividades de Indústria | Jan | Fev | Mar | Abr | Mai | Jun | Jul | Ago | Set | Out | Nov | Dez |
|--|--------|-------|-----|-----|-----|-----|-----|-----|-----|-----|-----|-----|
| 1 - Indústria geral | - 0,2 | 0,1 | | | | | | | | | | |
| 2 - Indústrias extrativas | 1,0 | - 0,5 | | | | | | | | | | |
| 3 - Indústrias de transformação | - 0,5 | 0,4 | | | | | | | | | | |
| 3.10 - Fabricação de produtos alimentícios | 1,1 | - 2,7 | | | | | | | | | | |
| 3.11 - Fabricação de bebidas | 7,7 | 1,3 | | | | | | | | | | |
| 3.12 - Fabricação de produtos do fumo | 4,9 | 7,8 | | | | | | | | | | |
| 3.13 - Fabricação de produtos têxteis | 2,6 | - 0,1 | | | | | | | | | | |
| 3.14 - Confeção de artigos do vestuário e acessórios | - 7,8 | 3,4 | | | | | | | | | | |
| 3.15 - Preparação de couros e fabricação de artefatos de couro, artigos para viagem e calçados | - 3,1 | - 2,9 | | | | | | | | | | |
| 3.16 - Fabricação de produtos de madeira | 0,3 | - 3,1 | | | | | | | | | | |
| 3.17 - Fabricação de celulose, papel e produtos de papel | 3,2 | - 5,6 | | | | | | | | | | |
| 3.18 - Impressão e reprodução de gravações | - | - | | | | | | | | | | |
| 3.19 - Fabricação de coque, de produtos derivados do petróleo e de biocombustíveis | 3,8 | 2,0 | | | | | | | | | | |
| 3.20B - Fabricação de sabões, deterg., prods. de limpeza, cosméticos, prods. de perfum. e de higiene pessoal | 0,2 | - 3,7 | | | | | | | | | | |
| 3.20C - Fabricação de outros produtos químicos | - 1,0 | - 0,5 | | | | | | | | | | |
| 3.21 - Fabricação de produtos farmoquímicos e farmacêuticos | 26,6 | 1,6 | | | | | | | | | | |
| 3.22 - Fabricação de produtos de borracha e de material plástico | - 2,7 | - 0,6 | | | | | | | | | | |
| 3.23 - Fabricação de produtos de minerais não-metálicos | 2,1 | 1,7 | | | | | | | | | | |
| 3.24 - Metalurgia | 1,6 | - 1,9 | | | | | | | | | | |
| 3.25 - Fabricação de produtos de metal, exceto máquinas e equipamentos | 0,0 | 4,0 | | | | | | | | | | |
| 3.26 - Fabricação de equipamentos de informática, produtos eletrônicos e ópticos | - 11,2 | 0,5 | | | | | | | | | | |
| 3.27 - Fabricação de máquinas, aparelhos e materiais elétricos | - 1,2 | 4,8 | | | | | | | | | | |
| 3.28 - Fabricação de máquinas e equipamentos | - 6,1 | 9,8 | | | | | | | | | | |
| 3.29 - Fabricação de veículos automotores, reboques e carrocerias | - 8,4 | 6,1 | | | | | | | | | | |
| 3.30 - Fabricação de outros equipamentos de transporte, exceto veículos automotores | 5,9 | - 0,4 | | | | | | | | | | |
| 3.31 - Fabricação de móveis | 0,3 | 2,4 | | | | | | | | | | |
| 3.32 - Fabricação de produtos diversos | - 2,2 | 1,3 | | | | | | | | | | |
| 3.33 - Manutenção, reparação e instalação de máquinas e equipamentos | - | - | | | | | | | | | | |

Fonte: IBGE, Diretoria de Pesquisas, Coordenação de Indústria

Nota: Ponderação PIA-2010

Pesquisa Industrial Mensal - Produção Física
Indicadores da Produção Industrial, segundo as Grandes Categorias Econômicas - Brasil
Índice de base fixa com ajuste sazonal (Base: média de 2012 = 100) (Número índice)

| 2015 | | | | | | | | | | | | |
|--|------|------|------|------|------|------|------|------|------|------|------|------|
| Grandes Categorias Econômicas | Jan | Fev | Mar | Abr | Mai | Jun | Jul | Ago | Set | Out | Nov | Dez |
| 1 Bens de capital | 93,5 | 88,1 | 83,6 | 80,4 | 78,6 | 74,4 | 74,5 | 69,0 | 72,1 | 71,9 | 70,1 | 55,4 |
| 2 Bens intermediários | 96,6 | 96,7 | 96,1 | 95,3 | 94,6 | 94,1 | 92,1 | 94,0 | 90,5 | 90,6 | 87,2 | 87,1 |
| 3 Bens de consumo | 95,6 | 95,1 | 93,1 | 91,4 | 92,2 | 89,9 | 90,5 | 90,5 | 89,3 | 88,6 | 87,9 | 86,9 |
| 31 Bens de consumo duráveis | 88,4 | 87,0 | 84,9 | 83,6 | 82,3 | 71,4 | 78,4 | 77,2 | 71,9 | 68,7 | 64,9 | 68,6 |
| 32 Bens de consumo semiduráveis e não duráveis | 97,7 | 96,9 | 96,3 | 93,5 | 95,3 | 95,2 | 94,2 | 94,4 | 94,8 | 94,1 | 94,6 | 93,9 |

| 2016 | | | | | | | | | | | | |
|--|------|------|------|------|------|------|------|------|------|------|------|------|
| Grandes Categorias Econômicas | Jan | Fev | Mar | Abr | Mai | Jun | Jul | Ago | Set | Out | Nov | Dez |
| 1 Bens de capital | 62,5 | 63,3 | 66,1 | 67,4 | 69,1 | 73,1 | 69,8 | 69,4 | 68,0 | 66,6 | 68,3 | 66,3 |
| 2 Bens intermediários | 87,9 | 86,4 | 86,3 | 86,9 | 86,7 | 87,6 | 89,3 | 85,9 | 86,9 | 85,1 | 85,9 | 87,1 |
| 3 Bens de consumo | 86,9 | 82,9 | 86,2 | 86,1 | 85,3 | 86,8 | 85,4 | 84,3 | 84,3 | 84,2 | 84,5 | 86,4 |
| 31 Bens de consumo duráveis | 68,6 | 63,4 | 63,9 | 61,5 | 65,0 | 66,3 | 68,9 | 64,1 | 66,0 | 65,7 | 68,6 | 72,2 |
| 32 Bens de consumo semiduráveis e não duráveis | 93,9 | 93,2 | 94,0 | 93,4 | 92,0 | 93,2 | 90,8 | 90,2 | 89,6 | 88,5 | 87,6 | 91,2 |

| 2017 | | | | | | | | | | | | |
|--|------|------|-----|-----|-----|-----|-----|-----|-----|-----|-----|-----|
| Grandes Categorias Econômicas | Jan | Fev | Mar | Abr | Mai | Jun | Jul | Ago | Set | Out | Nov | Dez |
| 1 Bens de capital | 63,5 | 67,6 | | | | | | | | | | |
| 2 Bens intermediários | 87,8 | 88,2 | | | | | | | | | | |
| 3 Bens de consumo | 86,8 | 87,6 | | | | | | | | | | |
| 31 Bens de consumo duráveis | 68,7 | 73,6 | | | | | | | | | | |
| 32 Bens de consumo semiduráveis e não duráveis | 93,9 | 92,4 | | | | | | | | | | |

Fonte: IBGE, Diretoria de Pesquisas, Coordenação de Indústria

Nota: Ponderação PIA -2010

Pesquisa Industrial Mensal - Produção Física
Indicadores da Produção Industrial, segundo as Grandes Categorias Econômicas - Brasil
Variação percentual mês/mês imediatamente anterior com ajuste sazonal (Base: mês imediatamente anterior)

| Grandes Categorias Econômicas | 2015 | | | | | | | | | | | |
|--|-------|-------|-------|-------|-------|--------|-------|-------|-------|-------|-------|--------|
| | Jan | Fev | Mar | Abr | Mai | Jun | Jul | Ago | Set | Out | Nov | Dez |
| 1 Bens de capital | 5,2 | - 5,8 | - 5,1 | - 3,8 | - 2,2 | - 5,3 | 0,1 | - 7,4 | 4,5 | - 0,3 | - 2,5 | - 21,0 |
| 2 Bens intermediários | - 0,3 | 0,1 | - 0,6 | - 0,8 | - 0,7 | - 0,5 | - 2,1 | 2,1 | - 3,7 | 0,1 | - 3,8 | - 0,1 |
| 3 Bens de consumo | - 0,8 | - 0,5 | - 2,1 | - 1,8 | 0,9 | - 2,5 | 0,7 | 0,0 | - 1,3 | - 0,8 | - 0,8 | - 1,1 |
| 31 Bens de consumo duráveis | - 2,3 | - 1,6 | - 2,4 | - 1,5 | - 1,6 | - 13,2 | 9,8 | - 1,5 | - 6,9 | - 4,5 | - 5,5 | 5,7 |
| 32 Bens de consumo semiduráveis e não duráveis | - 0,2 | - 0,8 | - 0,6 | - 2,9 | 1,9 | - 0,1 | - 1,1 | 0,2 | 0,4 | - 0,7 | 0,5 | - 0,7 |

| Grandes Categorias Econômicas | 2016 | | | | | | | | | | | |
|--|------|-------|-------|-------|-------|-----|-------|-------|-------|-------|-------|-------|
| | Jan | Fev | Mar | Abr | Mai | Jun | Jul | Ago | Set | Out | Nov | Dez |
| 1 Bens de capital | 12,8 | 1,3 | 4,4 | 2,0 | 2,5 | 5,8 | - 4,5 | - 0,6 | - 2,0 | - 2,1 | 2,6 | - 2,9 |
| 2 Bens intermediários | 0,9 | - 1,7 | - 0,1 | 0,7 | - 0,2 | 1,0 | 1,9 | - 3,8 | 1,2 | - 2,1 | 0,9 | 1,4 |
| 3 Bens de consumo | 0,0 | - 4,6 | 4,0 | - 0,1 | - 0,9 | 1,8 | - 1,6 | - 1,3 | 0,0 | - 0,1 | 0,4 | 2,2 |
| 31 Bens de consumo duráveis | 0,0 | - 7,6 | 0,8 | - 3,8 | 5,7 | 2,0 | 3,9 | - 7,0 | 3,0 | - 0,5 | 4,4 | 5,2 |
| 32 Bens de consumo semiduráveis e não duráveis | 0,0 | - 0,7 | 0,9 | - 0,6 | - 1,5 | 1,3 | - 2,6 | - 0,7 | - 0,7 | - 1,2 | - 1,0 | 4,1 |

| Grandes Categorias Econômicas | 2017 | | | | | | | | | | | |
|--|-------|-------|-----|-----|-----|-----|-----|-----|-----|-----|-----|-----|
| | Jan | Fev | Mar | Abr | Mai | Jun | Jul | Ago | Set | Out | Nov | Dez |
| 1 Bens de capital | - 4,2 | 6,5 | | | | | | | | | | |
| 2 Bens intermediários | 0,8 | 0,5 | | | | | | | | | | |
| 3 Bens de consumo | 0,5 | 0,9 | | | | | | | | | | |
| 31 Bens de consumo duráveis | - 4,8 | 7,1 | | | | | | | | | | |
| 32 Bens de consumo semiduráveis e não duráveis | 3,0 | - 1,6 | | | | | | | | | | |

Fonte: IBGE, Diretoria de Pesquisas, Coordenação de Indústria

Nota: Ponderação PIA -2010

