
Indicadores IBGE

**Pesquisa Industrial Mensal
Produção Física
Brasil**

outubro 2016

atualizado em 02/12/2016 às 9:00 h

Instituto Brasileiro de Geografia e Estatística - IBGE

Presidente da República
Michel Miguel Elias Temer Lulia

Ministro do Planejamento, Desenvolvimento e Gestão
(interino)
Dyogo Henrique de Oliveira

INSTITUTO BRASILEIRO DE GEOGRAFIA E ESTATÍSTICA - IBGE

Presidente do IBGE
Paulo Rabello de Castro

Diretor Executivo
Fernando J. Abrantes

ÓRGÃOS ESPECÍFICOS SINGULARES

Diretoria de Pesquisas
Roberto Luís Olinto Ramos

Diretoria de Geociências
Wadih João Scandar Neto

Diretoria de Informática
José Sant'Anna Bevilaqua

Centro de Documentação e Disseminação de Informações
David Wu Tai

Escola Nacional de Ciências Estatísticas
Maysa Sacramento de Magalhães

UNIDADE RESPONSÁVEL

Diretoria de Pesquisas

Coordenação de Indústria
Flávio Renato Keim Magheli

EQUIPE de REDAÇÃO

Redator:
André Luiz Oliveira Macedo

Ajuste Sazonal:
Manoela Gonçalves Cabo da Silva

Análise de Dados:

Gerência de Análise

Gerência de Pesquisas Mensais

Indicadores IBGE

Plano de divulgação:

Trabalho e rendimento

Pesquisa mensal de emprego*

Pesquisa nacional por amostra de domicílios contínua

Agropecuária

Estatística da produção agrícola **

Estatística da produção pecuária **

Indústria

Pesquisa industrial mensal: emprego e salário ***

Pesquisa industrial mensal: produção física Brasil

Pesquisa industrial mensal: produção física regional

Comércio

Pesquisa mensal de comércio

Serviços

Pesquisa mensal de serviços

Índices, preços e custos

Índice de preços ao produtor – indústrias extrativas e de transformação

Sistema nacional de índices de preços ao consumidor:

IPCA-E

Sistema nacional de índices de preços ao consumidor:

INPC - IPCA

Sistema nacional de pesquisa de custos e índices da construção civil

Contas nacionais trimestrais

Contas nacionais trimestrais: indicadores de volume e valores correntes

* O último fascículo divulgado corresponde a fevereiro de 2016.

** Continuação de: Estatística da produção agropecuária, a partir de janeiro de 2006. A produção agrícola é composta do Levantamento Sistemático da Produção Agrícola. A produção pecuária é composta da Pesquisa Trimestral do Abate de Animais, da Pesquisa Trimestral do Leite, da Pesquisa Trimestral do Couro e da Produção de Ovos de Galinha.

*** O último fascículo divulgado corresponde a dezembro de 2015.

Iniciado em 1982, com a divulgação de indicadores sobre trabalho e rendimento, indústria e preços, o periódico **Indicadores IBGE** passou a incorporar, no decorrer das décadas seguintes, informações sobre agropecuária, contas nacionais trimestrais e serviços, visando contemplar as variadas demandas por estatísticas conjunturais para o País. Outros temas poderão ser abarcados futuramente, de acordo com as necessidades de informação identificadas. O periódico é subdividido em fascículos por temas específicos, que incluem tabelas de resultados, comentários e notas metodológicas. As informações apresentadas estão disponíveis em diferentes níveis geográficos: nacional, regional e metropolitano, variando por fascículo.

SUMÁRIO

| | |
|---|----|
| NOTAS METODOLÓGICAS | 2 |
| RESULTADOS PARA OUTUBRO DE 2016 | |
| COMENTÁRIOS | 6 |
| ÍNDICES | |
| Por seções e atividades de indústria..... | 23 |
| Por grandes categorias econômicas..... | 24 |
| Por grupos e classes industriais..... | 25 |
| Sazonalmente ajustados | |
| Por seções e atividades de indústria..... | 29 |
| Por grandes categorias econômicas..... | 35 |

NOTAS METODOLÓGICAS

1 - Os indicadores de quantum utilizam dados primários da Pesquisa Industrial Mensal de Produção Física (PIM-PF). O painel de produtos e de informantes acompanhado é uma amostra intencional obtida a partir das informações da Pesquisa Industrial Anual - Empresa (PIA-Empresa) e da Pesquisa Industrial Anual - Produto (PIA-Produto) do ano de 2010, representando aproximadamente 85% do Valor da Transformação Industrial da PIA-Empresa do ano de 2010, abrangendo 944 produtos e 7.800 unidades locais a partir de janeiro de 2012.

2 - A base de ponderação dos indicadores é fixa e tem como referência a estrutura do Valor da Transformação Industrial referente ao ano de 2010. Assim, os pesos atribuídos para as atividades e produtos estão baseados nas pesquisas anuais da indústria de 2010.

3 - A fórmula de cálculo, nos diversos níveis de agregação, baseiam-se em uma adaptação do índice de Laspeyres - base fixa em cadeia (com atualização de pesos). Assim, os índices são definidos como médias ponderadas de relativos de quantidades cujos pesos são definidos pelo valor de cada produto, estimado a partir das quantidades vigentes no mês de comparação (t-1) e dos preços do período base. Conseqüentemente, à medida que um produto apresenta variação de quantum superior à média dos seus congêneres cresce sua importância no seu respectivo segmento industrial de origem. Analogamente, esses movimentos são observados em todos os níveis.

4 - São divulgados cinco tipos de índices:

- **ÍNDICE BASE FIXA MENSAL (NÚMERO-ÍNDICE):** compara a produção do mês de referência do índice com a média mensal produzida no ano base da pesquisa (2012);
- **ÍNDICE MÊS/MÊS ANTERIOR:** compara a produção do mês de referência do índice com a do mês imediatamente anterior. As séries são obtidas a partir do índice de base fixa mensal ajustado sazonalmente;
- **ÍNDICE MENSAL:** compara a produção do mês de referência do índice em relação a igual mês do ano anterior;
- **ÍNDICE ACUMULADO NO ANO:** compara a produção acumulada no ano, de

janeiro até o mês de referência do índice, em relação a igual período do ano anterior;

- **ÍNDICE ACUMULADO NOS ÚLTIMOS 12 MESES:** compara a produção acumulada nos últimos 12 meses de referência do índice em relação a igual período imediatamente anterior.

5 - Foi realizado o encadeamento das séries de Índices de Base Fixa, encerradas em fevereiro de 2014 (base média 2002 = 100), com a série que se iniciou em janeiro de 2012 (base 2012 = 100). A série encadeada tem como referência a média mensal de 2012 = 100 e não altera as séries dos índices anteriores a 2012 nas seguintes comparações: mês contra igual mês do ano anterior, acumulado no ano e acumulado nos últimos 12 meses.

6 - O ajuste sazonal das séries foi obtido utilizando-se o software X-12 ARIMA, U.S. Census Bureau. Considera-se, além dos efeitos sazonais, tratamento específico para o efeito calendário (Trading Day - TD), identificação de *outliers* e correção de dias úteis para feriados móveis (Carnaval e Páscoa). A modelagem foi definida com a série de 144 meses (janeiro de 2002 a dezembro de 2013) para a indústria geral, seções e atividades de indústria (com exceção de impressão e reprodução de gravações; e manutenção, reparação e instalação de máquinas e equipamentos) e as grandes categorias econômicas. Os modelos adotados nas séries divulgadas são os seguintes:

| CNAE | INDÚSTRIA GERAL E ATIVIDADES | DECOMPOSIÇÃO | MODELO ARIMA | REGRESSÃO (REGARIMA) |
|------|--|----------------|-----------------|------------------------|
| IG | Indústria Geral | Multiplicativa | (0 1 1) (0 2 2) | Carnaval TD Páscoa (1) |
| IT | Indústria de Transformação | Multiplicativa | (0 1 1) (0 2 2) | Carnaval TD Páscoa (1) |
| B | Indústrias Extrativas | Multiplicativa | (1 1 2) (0 1 2) | Carnaval TD Páscoa |
| 10 | Produtos Alimentícios | Multiplicativa | (2 0 0) (0 1 1) | Carnaval TD Páscoa (1) |
| 11 | Bebidas | Aditiva | (2 0 0) (0 1 1) | Carnaval TD Páscoa (1) |
| 12 | Produtos do Fumo | Multiplicativa | (0 1 1) (0 1 1) | Carnaval TD Páscoa |
| 13 | Produtos Têxteis | Multiplicativa | (0 1 2) (1 1 2) | Carnaval TD Páscoa (1) |
| 14 | Confecção de Artigos do Vestuário e Acessórios | Aditiva | (2 0 0) (0 1 1) | Carnaval TD Páscoa (1) |
| 15 | Couros, Artigos para Viagem e Calçados | Multiplicativa | (2 0 0) (0 1 1) | Carnaval TD Páscoa (8) |

| CNAE | INDÚSTRIA GERAL E ATIVIDADES | DECOMPOSIÇÃO | MODELO ARIMA | REGRESSÃO (REGARIMA) |
|------|--|----------------|-----------------|-------------------------|
| 16 | Produtos da Madeira | Multiplicativa | (2 0 0) (0 1 1) | Carnaval TD Páscoa (1) |
| 17 | Celulose, Papel e Produtos de Papel | Multiplicativa | (2 0 0) (0 1 1) | Carnaval TD Páscoa |
| 18 | Impressão e Reprodução de Gravações | - | - | - |
| 19 | Coque, Produtos Derivados do Petróleo e Biocombustível | Aditiva | (0 1 1) (0 1 1) | Carnaval TD Páscoa |
| 20B | Perfumaria, Sabões, Detergentes e Produtos de Limpeza e de Higiene Pessoal | Aditiva | (2 0 0) (0 1 1) | Carnaval TD Páscoa |
| 20C | Outros Produtos Químicos | Aditiva | (0 1 1) (0 1 1) | Carnaval TD Páscoa |
| 21 | Produtos Farmoquímicos e Farmacêuticos | Aditiva | (0 1 2) (1 1 2) | Carnaval Páscoa (1) |
| 22 | Produtos de Borracha e de Material Plástico | Aditiva | (2 1 0) (0 1 2) | Carnaval TD Páscoa (1) |
| 23 | Produtos de Minerais Não-Metálicos | Multiplicativa | (0 1 2) (1 1 2) | Carnaval TD Páscoa (1) |
| 24 | Metalurgia | Aditiva | (2 1 1) (0 1 1) | Carnaval TD Páscoa (1) |
| 25 | Produtos de Metal, exceto Máquinas e Equipamentos | Multiplicativa | (0 1 2) (0 1 1) | Carnaval TD Páscoa (15) |
| 26 | Equipamentos de Informática, Produtos Eletrônicos e Ópticos | Aditiva | (2 0 0) (0 1 1) | Carnaval TD Páscoa (1) |
| 27 | Máquinas, Aparelhos e Materiais Elétricos | Multiplicativa | (2 1 0) (0 1 2) | Carnaval TD Páscoa (15) |
| 28 | Máquinas e Equipamentos | Multiplicativa | (2 0 0) (0 1 1) | Carnaval TD Páscoa (1) |
| 29 | Veículos Automotores, Reboques e Carrocerias | Aditiva | (2 1 2) (0 1 1) | Carnaval TD Páscoa (1) |
| 30 | Outros Equipamentos de Transporte | Multiplicativa | (0 1 2) (1 1 2) | Carnaval TD Páscoa (1) |
| 31 | Móveis | Aditiva | (0 1 1) (0 1 1) | Carnaval TD Páscoa (1) |
| 32 | Produtos Diversos | Aditiva | (2 0 0) (0 1 1) | Carnaval TD Páscoa (1) |
| 33 | Manutenção, Reparação e Instalação de Máquinas e Equipamentos | - | - | - |

| GRANDES CATEGORIAS ECONÔMICAS | DECOMPOSIÇÃO | MODELO ARIMA | REGRESSÃO (REGARIMA) |
|-------------------------------------|----------------|-----------------|------------------------|
| Bens de Capital | Multiplicativa | (2 1 0) (0 1 1) | Carnaval TD Páscoa (1) |
| Bens Intermediários | Aditiva | (2 0 0) (0 1 1) | Carnaval TD Páscoa (1) |
| Bens de Consumo | Multiplicativa | (0 1 1) (0 2 2) | Carnaval TD Páscoa (1) |
| Bens de Consumo Duráveis | Aditiva | (2 1 2) (0 1 1) | Carnaval TD Páscoa (1) |
| Bens de Consumo Semi e Não-Duráveis | Aditiva | (1 1 1) (0 1 1) | Carnaval TD Páscoa (1) |

7 - Os índices apresentados neste documento estão sujeitos à retificação nos dados primários por parte dos informantes da pesquisa, sendo incorporadas revisões a partir de janeiro do ano anterior ao de referência da pesquisa.

A metodologia da pesquisa será editada na Série Relatórios Metodológicos, que estará disponível, em sua forma eletrônica, em http://www.ibge.gov.br/home/estatistica/indicadores/industria/pimpfbr/notas_metodologicas.shtm. Informações mais detalhadas sobre os procedimentos metodológicos podem ser obtidas na Coordenação de Indústria (COIND) - Avenida Chile, 500 - 4º andar - CEP 20031-070 - Rio de Janeiro - RJ, telefone:(21)2142-4512.

Comentários

Em outubro de 2016, a produção industrial nacional mostrou redução de 1,1% frente ao mês imediatamente anterior, na série livre de influências sazonais, após avançar 0,5% em setembro e recuar 3,7% em agosto. Na série sem ajuste sazonal, no confronto com igual mês do ano anterior, o total da indústria apontou queda de 7,3% em outubro de 2016, trigésima segunda taxa negativa consecutiva nesse tipo de comparação e a mais intensa desde maio de 2016 (-7,4%). Assim, no índice acumulado para os dez meses do ano, o setor industrial assinalou redução de 7,7%. A taxa anualizada, indicador acumulado nos últimos doze meses, com o recuo de 8,4% em outubro de 2016, reduziu o ritmo de queda frente ao registrado em junho (-9,7%), julho (-9,5%), agosto (-9,3%) e setembro (-8,8%).

O recuo de 1,1% da atividade industrial na passagem de setembro para outubro de 2016 teve predomínio de resultados negativos, alcançando todas as quatro grandes categorias econômicas e 20 dos 24 ramos pesquisados. Entre os setores, as principais influências negativas foram registradas por produtos alimentícios (-3,1%) e veículos automotores, reboques e carrocerias (-4,5%), com o primeiro eliminando parte do avanço de 6,3% verificado no mês anterior; e o segundo voltando a recuar após crescer 4,7% em setembro, quando interrompeu dois meses consecutivos de queda na produção e que acumularam perda de 11,8%. Outras contribuições negativas importantes sobre o total da indústria vieram de produtos de borracha e de material plástico (-4,9%), de metalurgia (-2,8%), de bebidas (-3,5%), de perfumaria, sabões, produtos de limpeza e de higiene pessoal (-2,0%), de máquinas e equipamentos (-2,3%), de indústrias extrativas (-0,7%), de máquinas, aparelhos e materiais elétricos (-3,2%), de produtos de metal (-2,0%) e de celulose, papel e produtos de papel (-1,6%). Por outro lado, entre os quatro ramos que ampliaram a produção nesse mês, o desempenho de maior importância para a média global foi assinalado por coque, produtos derivados do petróleo e biocombustíveis (1,9%), segundo resultado positivo consecutivo, acumulando nesse período expansão de 3,1% e eliminando o recuo de 2,2% observado em agosto último.

Entre as grandes categorias econômicas, ainda na comparação com o mês imediatamente anterior, bens de capital (-2,2%) e bens intermediários

(-1,9%) mostraram as reduções mais acentuadas em outubro de 2016, com o primeiro apontando quatro meses consecutivos de queda na produção e acumulando nesse período recuo de 9,5%; e o segundo eliminando o avanço de 0,9% observado no mês anterior. Os segmentos de bens de consumo duráveis (-1,2%) e de bens de consumo semi e não-duráveis (-0,8%) também registraram taxas negativas nesse mês, com o primeiro devolvendo parte da expansão de 1,7% verificada em setembro último; e o segundo marcando o quarto mês seguido de recuo na produção e acumulando perda de 5,4% nesse período.

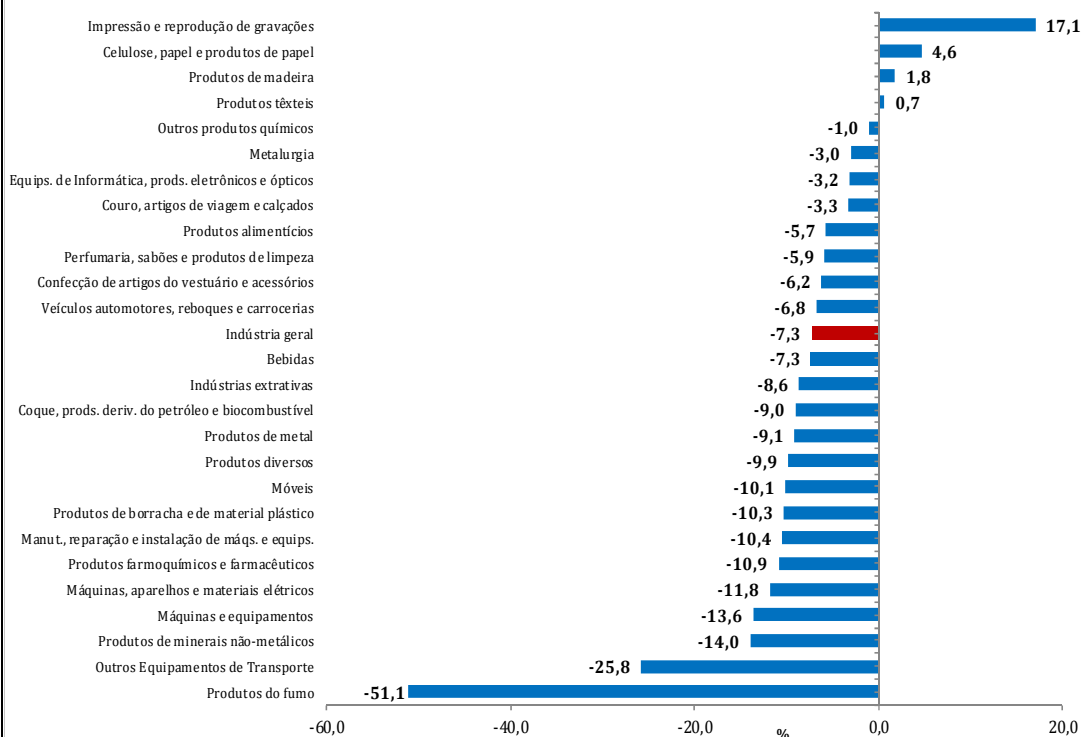
Ainda na série com ajuste sazonal, a evolução do índice de média móvel trimestral para o total da indústria apontou queda de 1,5% no trimestre encerrado em outubro de 2016 frente ao nível do mês anterior, acelerando o ritmo de perda frente ao observado em setembro (-1,1%) e agosto (-0,7%), quando interrompeu três meses de resultados positivos consecutivos: maio (0,7%), junho (0,7%) e julho (0,7%). Entre as grandes categorias econômicas, ainda em relação ao movimento deste índice na margem, o segmento de bens de capital (-2,5%) mostrou o recuo mais intenso nesse mês e manteve o comportamento negativo iniciado em agosto último. Os setores produtores de bens de consumo duráveis (-2,0%), de bens intermediários (-1,6%) e de bens de consumo semi e não-duráveis (-1,0%) também registraram taxas negativas em outubro de 2016, com o primeiro acentuando as quedas verificadas em agosto (-0,4%) e setembro (-0,5%); o segundo acumulando recuo de 2,4% nos três últimos meses; e o terceiro prosseguindo com a trajetória descendente iniciada em março de 2016.

Na comparação com igual mês do ano anterior, o setor industrial mostrou queda de 7,3% em outubro de 2016, com perfil disseminado de resultados negativos, alcançando as quatro grandes categorias econômicas, 22 dos 26 ramos, 57 dos 79 grupos e 63,5% dos 805 produtos pesquisados. Vale citar que outubro de 2016 (20 dias) teve um dia útil a menos do que igual mês do ano anterior (21). Entre as atividades, indústrias extrativas (-8,6%), coque, produtos derivados do petróleo e biocombustíveis (-9,0%) e produtos alimentícios (-5,7%) exerceram as maiores influências negativas na formação da média da indústria, pressionadas, em grande parte, pelos itens minérios de ferro, na primeira; álcool etílico, óleo diesel e óleos combustíveis, na segunda; e sucos concentrados de laranja, açúcar cristal e

refinado de cana, bombons e chocolates em barras, rações e carnes de bovinos congeladas, na terceira. Outras contribuições negativas relevantes sobre o total nacional vieram de máquinas e equipamentos (-13,6%), de produtos de minerais não-metálicos (-14,0%), de veículos automotores, reboques e carrocerias (-6,8%), de outros equipamentos de transporte (-25,8%), de produtos de borracha e de material plástico (-10,3%), de máquinas, aparelhos e materiais elétricos (-11,8%), de produtos de metal (-9,1%), de produtos farmoquímicos e farmacêuticos (-10,9%), de bebidas (-7,3%), de produtos do fumo (-51,1%), de metalurgia (-3,0%) e de confecção de artigos do vestuário e acessórios (-6,2%). Em termos de produtos, os impactos negativos mais importantes nesses ramos foram, respectivamente, rolamentos de esferas para equipamentos industriais, brocas para perfuração ou sondagem de poços de petróleo, aparelhos de ar-condicionado de paredes e de janelas (inclusive os do tipo *split system*), turbinas e rodas hidráulicas e peças e acessórios para máquinas de perfuração ou sondagem de poços de petróleo; cimentos "Portland", massa de concreto preparada para construção e ladrilhos, placas e azulejos de cerâmica; caminhões, automóveis e autopeças; motocicletas e suas peças, embarcações para transporte de pessoas ou cargas (inclusive petroleiros e plataformas), aviões, vagões para transporte de mercadorias, bicicletas e rebocadores e outros barcos para empurrar embarcações; peças e acessórios de plástico para indústria automobilística, cartuchos de plástico para embalagens e tubos ou canos de plásticos para construção civil; quadros, painéis, cabines e outros suportes equipados com aparelhos elétricos de interrupção e proteção, geradores de corrente alternada ou contínua, conversores estáticos elétricos ou eletrônicos, grupos eletrogêneos, disjuntores, máquinas de lavar ou secar roupa para uso doméstico, refrigeradores ou congeladores (*freezers*) para uso doméstico e suas peças, ventiladores, fogões de cozinha para uso doméstico e transformadores; construções pré-fabricadas de metal, esquadrias de alumínio, ferro e aço, estruturas de ferro e aço, moldes para fabricação de peças de borracha ou plástico, caldeiras geradoras de vapor, palha de aço, andaimes tubulares e material para andaimes e obras de caldeiraria pesada; medicamentos; refrigerantes e preparações em xarope para elaboração de bebidas para fins industriais;

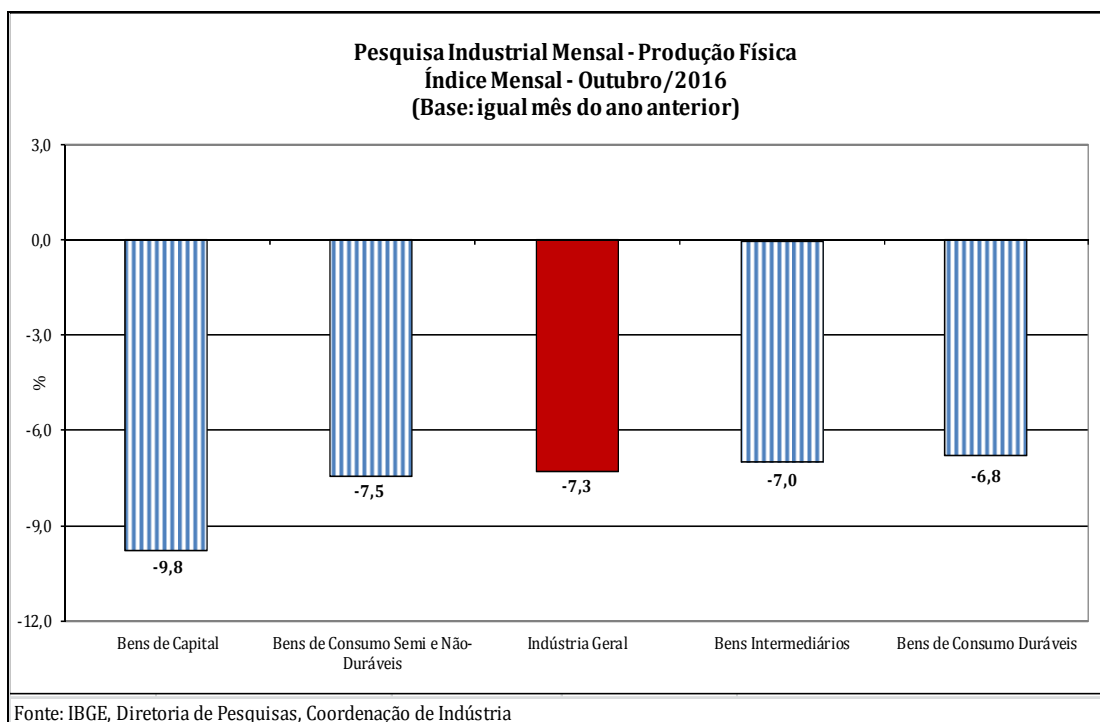
cigarros e fumo processado; tubos, canos e perfis ocos de aço, tubos de aços com costura (para oleodutos), barras, perfis e vergalhões de cobre e de ligas de cobre, vergalhões de aços ao carbono, ouro em formas brutas e lingotes, blocos, tarugos ou placas de aços ao carbono; e camisas (de malha ou não) de uso masculino, vestidos, saias, maiôs e biquínis, conjuntos (exceto de malha), calças compridas, camisetas de malha, cuecas, bermudas, jardineiras, *shorts* e semelhantes e camisas, blusas e semelhantes de uso feminino (exceto de malha). Por outro lado, ainda na comparação com outubro de 2015, entre as quatro atividades que apontaram expansão na produção, as principais influências foram registradas por celulose, papel e produtos de papel (4,6%) e impressão e reprodução de gravações (17,1%), impulsionadas, em grande parte, pelos itens pastas químicas de madeira (celulose), na primeira; e discos fonográficos (CDs), impressos para fins publicitários em filmes, livros e brochuras impressos sob encomenda, impressos de segurança e papel-moeda (cédulas), na segunda.

Pesquisa Industrial Mensal - Produção Física
Índice Mensal - Outubro/2016
(Base: igual mês do ano anterior)



Fonte: IBGE, Diretoria de Pesquisas, Coordenação de Indústria

Ainda no confronto com igual mês do ano anterior, bens de capital (-9,8%) e bens de consumo semi e não-duráveis (-7,5%) assinalaram, em outubro de 2016, as reduções mais acentuadas entre as grandes categorias econômicas. Os setores produtores de bens intermediários (-7,0%) e de bens de consumo duráveis (-6,8%) também mostraram resultados negativos nesse mês, com ambos recuando com intensidade menor do que a média nacional (-7,3%).



O setor produtor de bens de capital, ao recuar 9,8% no índice mensal de outubro de 2016, acentuou a queda verificada no mês anterior (-6,5%). Na formação do índice desse mês, o segmento foi influenciado pelo recuo observado na maior parte dos seus grupamentos, com destaque para as reduções vindas de bens de capital para fins industriais (-21,5%) e para equipamentos de transporte (-14,2%). As demais taxas negativas foram registradas por bens de capital para energia elétrica (-27,7%) e de uso misto (-11,2%), enquanto bens de capital para construção (27,6%) e agrícola (9,2%) apontaram os resultados positivos nesse mês.

O setor produtor de bens de consumo semi e não-duráveis, ao recuar 7,5% em outubro de 2016, assinalou a sexta taxa negativa consecutiva no índice mensal, com a queda mais intensa desde outubro de 2015 (-7,9%). O desempenho nesse mês foi explicado pelos recuos observados em todos os seus grupamentos: alimentos e bebidas elaborados para consumo doméstico (-7,1%), não-duráveis (-9,5%), carburantes (-10,1%) e semiduráveis (-3,7%). Nesses subsetores, os principais impactos negativos foram registrados pelos itens refrigerantes, sucos concentrados de laranja, bombons e chocolates em barras, carnes de bovinos congeladas, frescas ou refrigeradas, açúcar refinado de cana, carnes e miudezas de aves congeladas, arroz e leite esterilizado/UHT/Longa Vida, no primeiro; cigarros, medicamentos, amaciantes de tecidos e impressos para fins publicitários em papel, no

segundo; álcool etílico, no terceiro; e calçados de material sintético e de couro femininos, telefones celulares, calçados de plástico moldado, camisas de uso masculino, vestidos, saias, colchões, maiôs e biquínis, calças compridas e piscinas de plástico, no último.

Ainda no confronto com igual mês do ano anterior, a produção de bens intermediários mostrou redução de 7,0% em outubro de 2016, trigésima primeira taxa negativa consecutiva e a mais intensa desde junho de 2016 (-7,1%). O resultado desse mês foi explicado principalmente pelos recuos nos produtos associados às atividades de indústrias extrativas (-8,6%), de coque, produtos derivados do petróleo e biocombustíveis (-8,5%), de máquinas e equipamentos (-30,9%), de produtos de minerais não-metálicos (-14,1%), de produtos de borracha e de material plástico (-10,5%), de produtos de metal (-10,0%), de veículos automotores, reboques e carrocerias (-8,0%), de produtos alimentícios (-3,5%), de metalurgia (-3,0%) e de outros produtos químicos (-1,0%), enquanto as pressões positivas foram registradas por celulose, papel e produtos de papel (5,5%) e produtos têxteis (0,7%). Ainda nessa categoria econômica, vale citar também os resultados negativos observados nos grupamentos de insumos típicos para construção civil (-14,8%), que marcou o trigésimo segundo recuo seguido na comparação com igual mês do ano anterior, e de embalagens (-7,0%), que apontou a queda mais intensa desde março último (-8,3%).

O segmento de bens de consumo duráveis recuou 6,8% no índice mensal de outubro de 2016, trigésimo segundo resultado negativo consecutivo nesse tipo de confronto e ligeiramente mais intenso do que o verificado no mês anterior (-6,5%). Nesse mês, o setor foi particularmente pressionado pela menor fabricação de eletrodomésticos da "linha branca" (-12,8%), de automóveis (-3,4%) e de motocicletas (-30,7%). Outros impactos negativos importantes vieram dos grupamentos de móveis (-7,9%) e de outros eletrodomésticos (-9,3%), enquanto o principal resultado positivo foi observado em eletrodomésticos da "linha marrom" (8,1%).

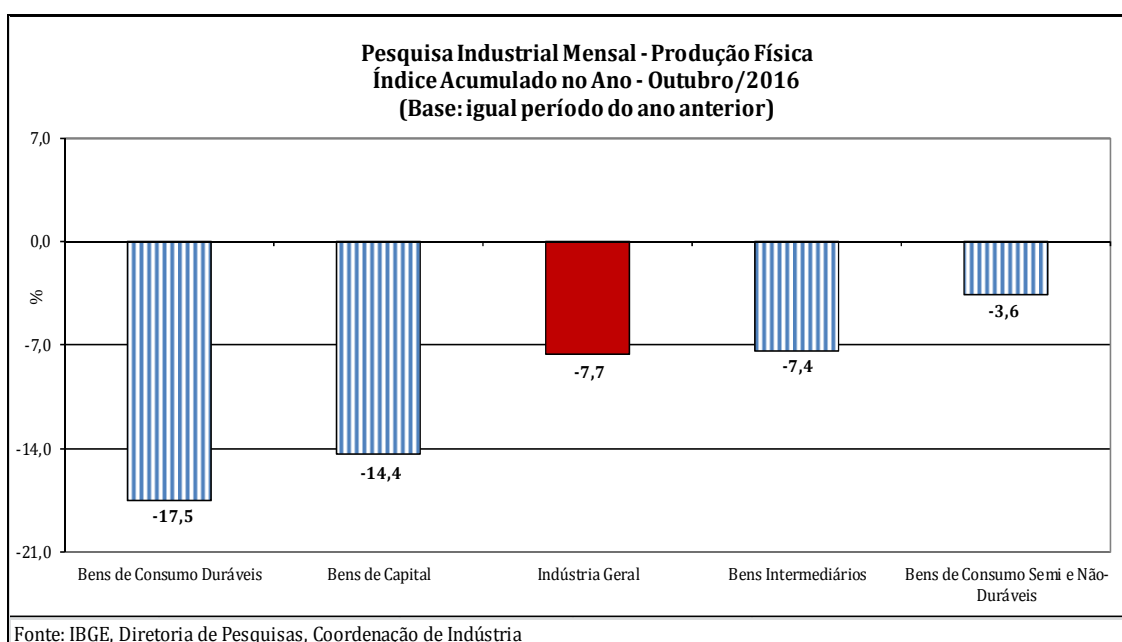
No índice acumulado para o período janeiro-outubro de 2016, frente a igual período do ano anterior, o setor industrial mostrou queda de 7,7%, com perfil disseminado de taxas negativas, já que as quatro grandes categorias econômicas, 23 dos 26 ramos, 65 dos 79 grupos e 72,2% dos 805

produtos pesquisados apontaram redução na produção. Entre as atividades, indústrias extrativas (-12,1%), veículos automotores, reboques e carrocerias (-15,8%) e coque, produtos derivados do petróleo e biocombustíveis (-8,3%) exerceram as maiores influências negativas na formação da média da indústria, pressionadas, em grande parte, pelos itens minérios de ferro, na primeira; automóveis, caminhões e autopeças, na segunda; e óleos combustíveis, óleo diesel e naftas para petroquímica, na terceira. Outras contribuições negativas relevantes sobre o total nacional vieram de máquinas e equipamentos (-13,9%), de produtos de minerais não-metálicos (-11,7%), de equipamentos de informática, produtos eletrônicos e ópticos (-19,5%), de metalurgia (-7,5%), de outros equipamentos de transporte (-21,8%), de produtos de metal (-10,7%), de produtos de borracha e de material plástico (-8,2%), de máquinas, aparelhos e materiais elétricos (-8,1%), de confecção de artigos do vestuário e acessórios (-8,7%), de produtos do fumo (-25,5%) e de móveis (-12,6%). Em termos de produtos, os impactos negativos mais importantes nesses ramos foram, respectivamente, aparelhos de ar-condicionado de paredes e de janelas (inclusive os do tipo *split system*), peças e acessórios para máquinas de perfuração ou sondagem de poços de petróleo, tratores agrícolas, brocas para perfuração ou sondagem de poços de petróleo, válvulas, torneiras e registros, extintores de incêndio, guindastes, pontes e vigas rolantes, escavadeiras, carregadoras-transportadoras e turbinas e rodas hidráulicas; cimentos "Portland", ladrilhos, placas e azulejos de cerâmica, massa de concreto preparada para construção, vidros de segurança laminados para veículos automotores e elementos pré-fabricados para construção civil de cimento ou concreto; televisores, computadores pessoais portáteis (*laptops*, *notebooks*, *tablets* e semelhantes), telefones celulares, rádios (inclusive para veículos automotores), transmissores ou receptores de telefonia celular, computadores pessoais de mesa (*PC Desktops*), receptor-decodificador de sinais de vídeos, monitores de vídeo para computadores, gravador ou reproduzidor de sinais de áudio e vídeo (*DVD*, *home theater* e semelhantes), impressoras multifuncionais e placas de circuito impresso montadas para informática; bobinas e chapas a quente de aço ao carbono não revestidos, ferronióbio, artefatos e peças diversas de ferro fundido,

vergalhões de aço ao carbono, tubos, canos e perfis ocos de aço, bobinas a frio e bobinas grossas de aço ao carbono não revestidos, tubos de aço com costura (para oleodutos) e lingotes, blocos, tarugos ou placas de aço ao carbono; embarcações para transporte de pessoas ou cargas (inclusive petroleiros e plataformas), motocicletas e suas peças, bicicletas e vagões para transporte de mercadorias; construções pré-fabricadas de metal, esquadrias de alumínio, ferro e aço, estruturas de ferro e aço, caldeiras geradoras de vapor, parafusos, ganchos, pinos ou porcas de ferro e aço, pontes e elementos de pontes de ferro e aço, andaimes tubulares e material para andaimes e fechaduras; peças e acessórios de plástico para indústria automobilística, cartuchos de plástico para embalagens, tubos ou canos de plásticos para construção civil, conexões, juntas, cotovelos e outros acessórios de plásticos para tubos, caixas e caixotes engradados de plástico para embalagens e sacos, sacolas e bolsas de plástico; quadros, painéis, cabines e outros suportes equipados com aparelhos elétricos de interrupção e proteção, grupos eletrogêneos, geradores de corrente alternada ou contínua, refrigeradores ou congeladores (*freezers*) para uso doméstico e suas peças, motores elétricos de corrente alternada ou contínua, lâmpadas, conversores estáticos elétricos ou eletrônicos, fios, cabos e condutores elétricos com capa isolante, aparelhos elétricos de alarme para proteção e máquinas de lavar ou secar roupa para uso doméstico; calças compridas, camisas (de malha ou não) de uso masculino, camisas, blusas e semelhantes de uso feminino (exceto de malha), camisetas de malha, maiôs e biquínis, agasalhos e conjuntos para esporte (exceto de malha), sutiãs de malha e bermudas, jardineiras, *shorts* e semelhantes; cigarros e fumo processado; e móveis de madeira para cozinha (inclusive modulados), assentos e cadeiras de metal, colchões, armários de madeira e de metal para uso residencial, poltronas, sofás e cômodas de madeira e móveis de metal para instalações comerciais (gôndolas e semelhantes). Por outro lado, entre as três atividades que ampliaram a produção nos dez meses de 2016, a principal influência foi observada em produtos alimentícios (1,1%), impulsionada, em grande parte, pelo avanço na fabricação de açúcar cristal e VHP.

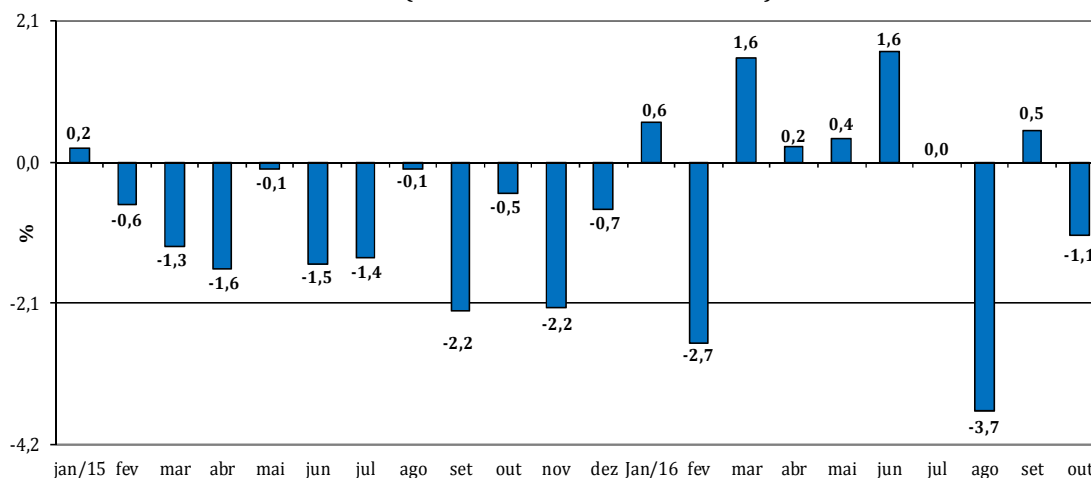
Entre as grandes categorias econômicas, o perfil dos resultados para

os dez meses de 2016 mostrou menor dinamismo para bens de consumo duráveis (-17,5%) e bens de capital (-14,4%), pressionadas, especialmente, pela redução na fabricação de automóveis (-16,8%) e de eletrodomésticos (-17,8%), na primeira; e de bens de capital para equipamentos de transporte (-15,3%) e para fins industriais (-11,7%), na segunda. Os segmentos de bens intermediários (-7,4%) e de bens de consumo semi e não-duráveis (-3,6%) também assinalaram taxas negativas no índice acumulado do ano, com o primeiro registrando recuo ligeiramente abaixo da magnitude observada na média nacional (-7,7%), e o segundo apontando a queda mais moderada entre as grandes categorias econômicas.



Em síntese, o setor industrial, em outubro de 2016, volta a mostrar um quadro de menor ritmo produtivo, expresso não só na queda de 1,1% na comparação com o mês imediatamente anterior, que eliminou o avanço de 0,5% registrado em setembro, mas também no perfil disseminado de taxas negativas, já que as quatro grandes categorias econômicas e 20 das 24 atividades apontaram redução na produção. Vale destacar que, com o resultado desse mês, o total da indústria encontra-se 21,6% abaixo do nível recorde alcançado em junho de 2013. Ainda na série com ajuste sazonal, os sinais de menor intensidade da atividade industrial também ficam evidenciados na evolução do índice de média móvel trimestral que acentua o ritmo de queda frente aos resultados observados em agosto e setembro.

Pesquisa Industrial Mensal - Produção Física
Indústria Geral/2015-2016
Índice Mês/Mês Imediatamente Anterior - Série com Ajuste Sazonal
(Base: Mês imediatamente anterior)



Fonte: IBGE, Diretoria de Pesquisas, Coordenação de Indústria

No confronto com igual mês do ano anterior, a produção industrial mostrou recuo pelo trigésimo segundo mês consecutivo, com o índice mensal de outubro de 2016 intensificando a magnitude de queda frente aos meses anteriores. Com isso, o índice acumulado para os dez meses do ano (-7,7%) prosseguiu assinalando decréscimo e com claro predomínio de taxas negativas entre as grandes categorias econômicas e as atividades pesquisadas, com destaque para as perdas mais acentuadas vindas dos setores associados à produção de bens de consumo duráveis e de bens de capital.

Tabela 1
Indicadores da Produção Industrial por Grandes Categorias Econômicas
Brasil - Outubro de 2016

| Grandes Categorias Econômicas | Variação (%) | | | |
|----------------------------------|-----------------------------|---------------------------|---------------------------|-----------------------------------|
| | Outubro 2016/Setembro 2016* | Outubro 2016/Outubro 2015 | Acumulado Janeiro-Outubro | Acumulado nos Últimos 12 Meses |
| Bens de Capital | -2,2 | -9,8 | -14,4 | -17,4 |
| Bens Intermediários | -1,9 | -7,0 | -7,4 | -8,0 |
| Bens de Consumo | -0,4 | -7,3 | -6,5 | -7,1 |
| Duráveis | -1,2 | -6,8 | -17,5 | -19,2 |
| Semiduráveis e não Duráveis | -0,8 | -7,5 | -3,6 | -3,8 |
| Indústria Geral | -1,1 | -7,3 | -7,7 | -8,4 |

Fonte: IBGE, Diretoria de Pesquisas, Coordenação de Indústria

*série com ajuste sazonal

Composição da Taxa de Crescimento da Indústria Geral ⁽¹⁾ - Brasil

Outubro de 2016

| Atividades de Indústria | Outubro 2016 / Outubro 2015 | Acumulado Janeiro-Outubro | Acumulado nos Últimos 12 Meses |
|--|--------------------------------|------------------------------|-----------------------------------|
| Indústrias Extrativas | -1,11 | -1,60 | -1,56 |
| Produtos Alimentícios | -0,96 | 0,17 | 0,19 |
| Bebidas | -0,26 | -0,07 | -0,09 |
| Produtos do Fumo | -0,24 | -0,15 | -0,13 |
| Produtos Têxteis | 0,01 | -0,09 | -0,13 |
| Confecção de Artigos do Vestuário e Acessórios | -0,14 | -0,19 | -0,21 |
| Couro, Artigos para Viagem e Calçados | -0,06 | -0,04 | -0,06 |
| Produtos de Madeira | 0,02 | 0,00 | -0,01 |
| Celulose, Papel e Produtos de Papel | 0,14 | 0,07 | 0,05 |
| Impressão e Reprodução de Gravações | 0,13 | -0,07 | -0,09 |
| Coque, Produtos Derivados do Petróleo e Biocombustíveis | -1,05 | -0,95 | -0,98 |
| Perfumaria, Sabões, Detergentes e Produtos de Limpeza e de Higiene Pessoal | -0,08 | -0,01 | -0,03 |
| Outros Produtos Químicos | -0,06 | -0,08 | -0,16 |
| Produtos Farmoquímicos e Farmacêuticos | -0,26 | -0,05 | -0,07 |
| Produtos de Borracha e de Material Plástico | -0,34 | -0,28 | -0,30 |
| Minerais Não Metálicos | -0,48 | -0,42 | -0,44 |
| Metalurgia | -0,15 | -0,38 | -0,40 |
| Produtos de Metal - exclusive Máquinas e Equipamentos | -0,27 | -0,33 | -0,36 |
| Equipamentos de Informática, Produtos Eletrônicos e Outros | -0,06 | -0,39 | -0,45 |
| Máquinas, Aparelhos e Materiais Elétricos | -0,27 | -0,20 | -0,24 |
| Máquinas e Equipamentos | -0,61 | -0,64 | -0,69 |
| Veículos Automotores, Reboques e Carrocerias | -0,47 | -1,22 | -1,49 |
| Outros Equipamentos de Transporte | -0,38 | -0,35 | -0,34 |
| Móveis | -0,11 | -0,14 | -0,16 |
| Produtos Diversos | -0,11 | -0,11 | -0,13 |
| Manutenção, Reparação e Instalação de Máquinas e Equipamentos. | -0,13 | -0,12 | -0,12 |
| Indústria Geral | -7,3 | -7,7 | -8,4 |

Fonte: IBGE, Diretoria de Pesquisas, Coordenação de Indústria

⁽¹⁾ $C = (I_g - 100) \cdot K$, onde: C=Participação da atividade na formação do total da taxa de crescimento, I_g =Indicador da atividade e K= peso da atividade no total da Indústria Geral.

Composição da Taxa de Crescimento da Indústria Geral ⁽¹⁾ - Brasil
Outubro de 2016

| Categorias Econômicas | Outubro 2016 / Outubro 2015 | Acumulado Janeiro Outubro | Acumulado nos Últimos 12 Meses |
|---|--|--------------------------------------|---|
| 1 - Bens de Capital (BK) | -0,63 | -1,02 | -1,26 |
| 2 - Bens Intermediários (BI) | -4,24 | -4,53 | -4,86 |
| 3 - Bens de Consumo (BC) - (31+32) | -2,31 | -1,97 | -2,16 |
| 31 - Bens de Consumo Duráveis (BCD) | -0,40 | -1,11 | -1,24 |
| 32 - Bens de Consumo Semi e Não-Duráveis (BCND) | -1,91 | -0,86 | -0,92 |
| Bens Não Especificados Anteriormente | -0,11 | -0,13 | -0,13 |
| Indústria Geral | -7,3 | -7,7 | -8,4 |

Fonte: IBGE, Diretoria de Pesquisas, Coordenação de Indústria

⁽¹⁾ $C = (I_g - 100) \cdot K$, onde: C=Participação da atividade na formação do total da taxa de crescimento, I_g=Indicador da atividade e K= peso da atividade no total da Indústria Geral.

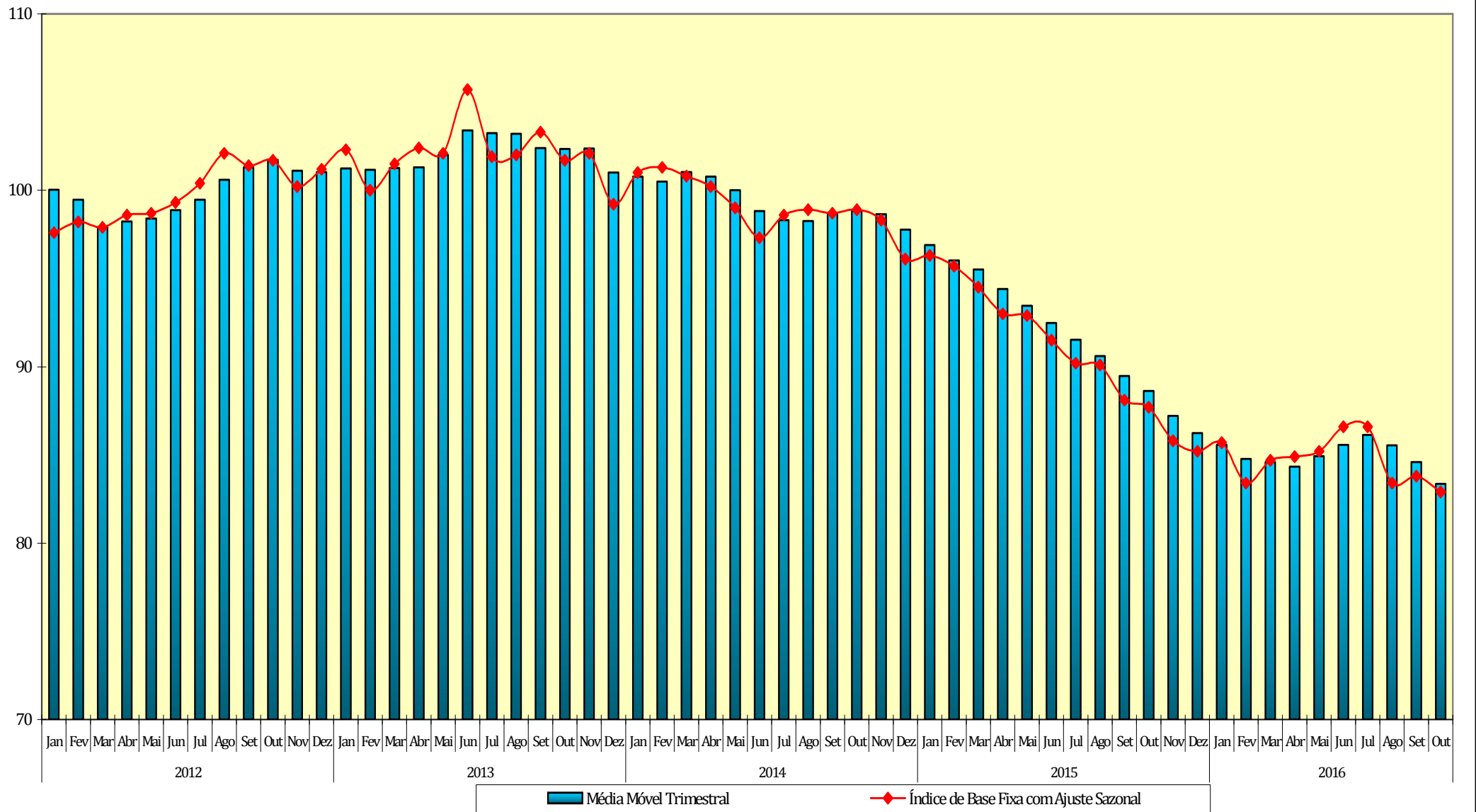
Índices de Média Móvel Trimestral* / 2013--2016

| Ano / Mês | Bens de Capital | Bens Intermediários | Bens de Consumo | | Indústria Geral | |
|-----------|-----------------|---------------------|-----------------|-----------------------------|-----------------|--------|
| | | | Duráveis | Semiduráveis e Não-Duráveis | | |
| 2013 | Jan | 99,83 | 100,90 | 104,13 | 101,50 | 101,23 |
| | Fev | 106,07 | 100,17 | 101,27 | 100,60 | 101,17 |
| | Mar | 111,67 | 99,87 | 101,40 | 100,63 | 101,27 |
| | Abr | 114,57 | 99,83 | 101,73 | 100,73 | 101,30 |
| | Mai | 113,27 | 100,43 | 105,23 | 101,67 | 102,00 |
| | Jun | 114,50 | 100,83 | 107,23 | 103,43 | 103,40 |
| | Jul | 113,67 | 100,70 | 107,00 | 103,27 | 103,23 |
| | Ago | 114,97 | 100,87 | 106,63 | 103,47 | 103,20 |
| | Set | 115,23 | 100,77 | 105,93 | 102,40 | 102,40 |
| | Out | 116,43 | 100,70 | 105,30 | 102,27 | 102,33 |
| | Nov | 115,73 | 100,87 | 104,90 | 102,30 | 102,37 |
| | Dez | 106,70 | 100,17 | 102,83 | 101,67 | 101,00 |
| 2014 | Jan | 103,93 | 99,73 | 101,90 | 101,77 | 100,77 |
| | Fev | 102,70 | 98,83 | 102,23 | 101,80 | 100,50 |
| | Mar | 107,63 | 98,93 | 102,40 | 102,40 | 101,03 |
| | Abr | 106,83 | 98,80 | 101,90 | 102,80 | 100,77 |
| | Mai | 105,20 | 98,37 | 98,50 | 103,17 | 100,00 |
| | Jun | 100,93 | 97,87 | 89,77 | 102,83 | 98,83 |
| | Jul | 99,63 | 97,60 | 87,17 | 102,87 | 98,30 |
| | Ago | 99,23 | 97,90 | 85,30 | 102,27 | 98,27 |
| | Set | 102,20 | 97,90 | 93,40 | 102,50 | 98,73 |
| | Out | 101,70 | 97,87 | 95,43 | 102,10 | 98,83 |
| | Nov | 100,30 | 97,63 | 97,27 | 101,40 | 98,63 |
| | Dez | 95,87 | 97,43 | 94,20 | 99,93 | 97,77 |
| 2015 | Jan | 94,10 | 97,13 | 91,33 | 98,53 | 96,90 |
| | Fev | 91,23 | 96,80 | 89,03 | 97,57 | 96,03 |
| | Mar | 89,93 | 96,53 | 87,27 | 97,00 | 95,50 |
| | Abr | 85,13 | 96,07 | 85,23 | 95,60 | 94,40 |
| | Mai | 81,60 | 95,37 | 83,50 | 95,00 | 93,47 |
| | Jun | 77,83 | 94,73 | 78,90 | 94,67 | 92,47 |
| | Jul | 75,47 | 93,67 | 77,30 | 94,83 | 91,53 |
| | Ago | 71,43 | 93,43 | 75,50 | 94,50 | 90,60 |
| | Set | 70,20 | 92,20 | 75,37 | 94,30 | 89,47 |
| | Out | 68,73 | 91,63 | 71,87 | 94,30 | 88,63 |
| | Nov | 68,80 | 89,30 | 67,93 | 94,20 | 87,20 |
| | Dez | 66,03 | 88,23 | 67,57 | 94,00 | 86,23 |
| 2016 | Jan | 64,23 | 87,47 | 67,77 | 94,10 | 85,57 |
| | Fev | 63,20 | 87,30 | 67,63 | 94,00 | 84,77 |
| | Mar | 64,87 | 87,03 | 65,87 | 94,07 | 84,60 |
| | Abr | 66,13 | 86,67 | 63,43 | 93,73 | 84,33 |
| | Mai | 67,63 | 86,73 | 63,63 | 93,23 | 84,93 |
| | Jun | 68,80 | 87,03 | 64,30 | 92,90 | 85,57 |
| | Jul | 69,17 | 87,70 | 66,93 | 92,03 | 86,13 |
| | Ago | 68,83 | 87,33 | 66,63 | 91,27 | 85,53 |
| | Set | 67,07 | 87,00 | 66,30 | 89,83 | 84,60 |
| | Out | 65,40 | 85,60 | 64,97 | 88,97 | 83,37 |

FONTE: IBGE, Diretoria de Pesquisas, Coordenação de Indústria

*Séries com ajuste sazonal

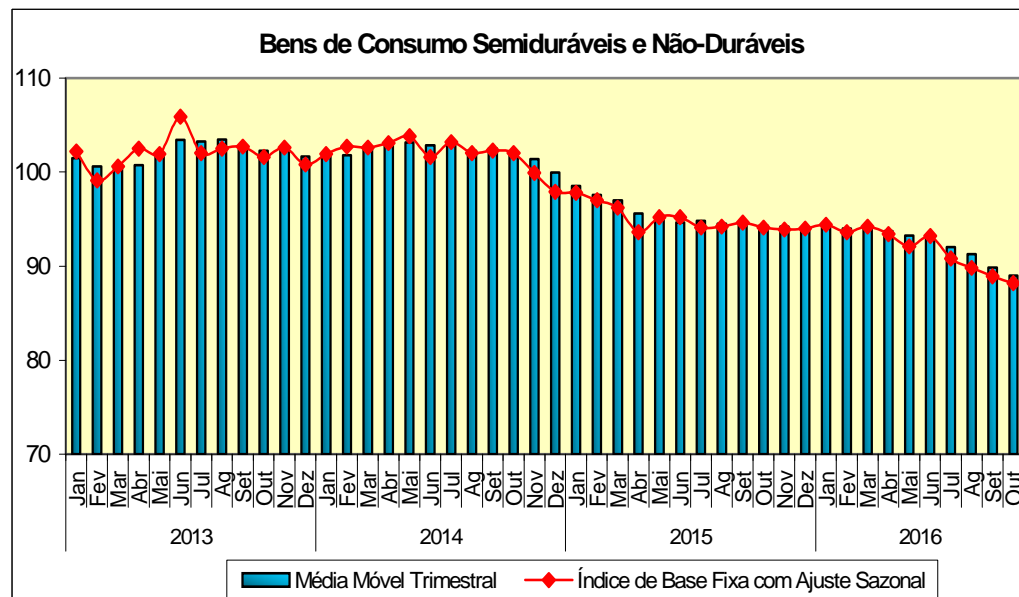
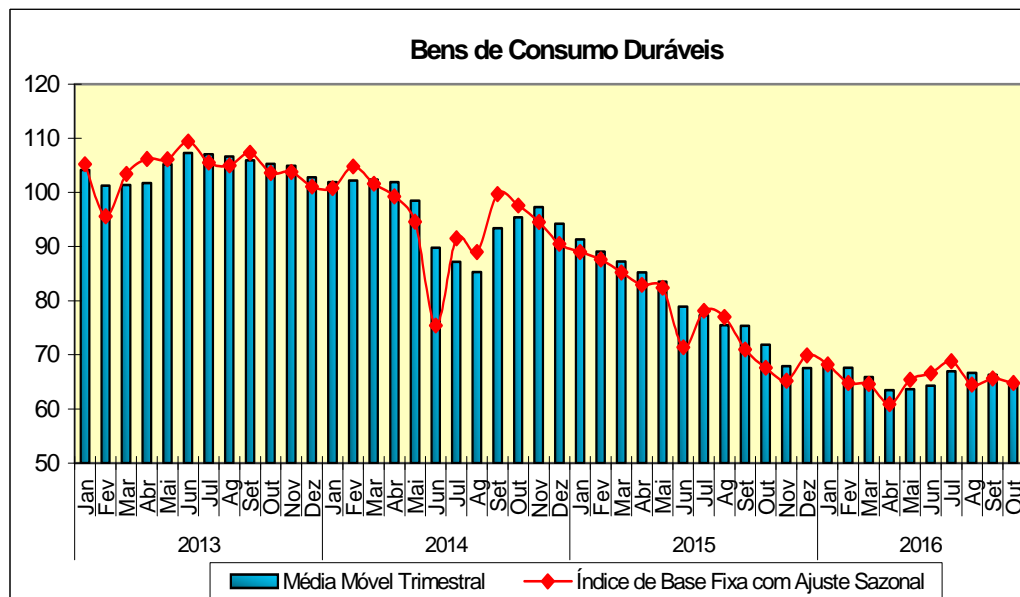
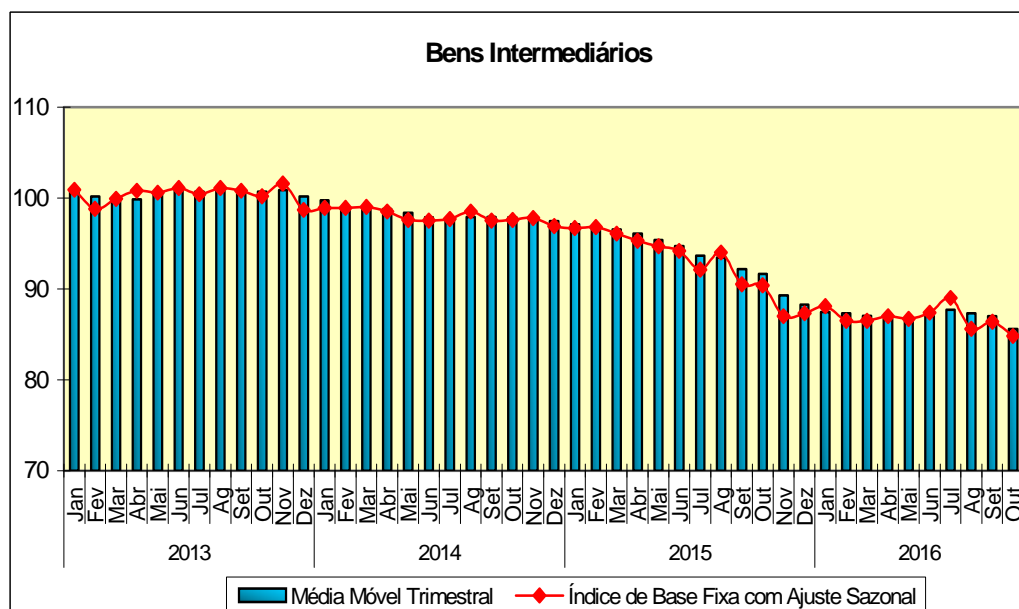
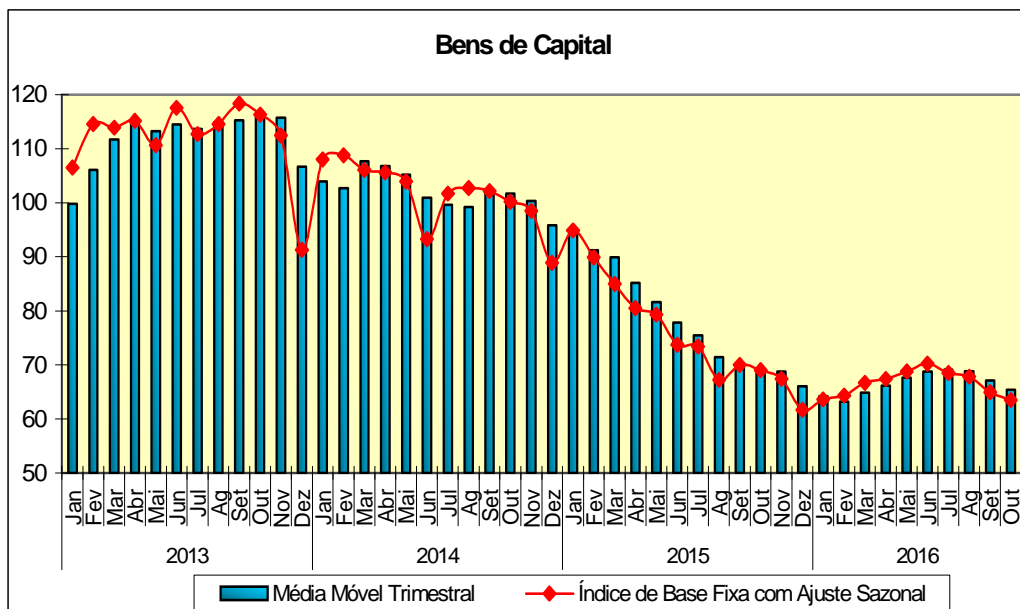
Indústria Geral
Índice de Base Fixa Mensal x Índice de Média Móvel Trimestral
Séries com Ajuste Sazonal



Fonte: IBGE, Diretoria de Pesquisas, Coordenação de Indústria

* Série com ajuste sazonal

Índices de Base Fixa (2012=100) * Séries com Ajuste Sazonal
Média Móvel Trimestral - 2013-2016



Fonte: IBGE, Diretoria de Pesquisas, Coordenação de Indústria

Pesquisa Industrial Mensal - Produção Física
Indicadores da Produção Industrial, segundo as Seções e Atividades de Indústria (Número índice)
Brasil - 2016

| Seções e Atividades de Indústria | Base fixa mensal (1) | | | Mensal (2) | | | Acumulado (3) | | | Últimos 12 meses (4) | | |
|--|----------------------|-------|-------|------------|-------|-------|---------------|---------|---------|----------------------|---------|---------|
| | Ago | Set | Out | Ago | Set | Out | Jan-Ago | Jan-Set | Jan-Out | Até-Ago | Até-Set | Até-Out |
| 1 - Indústria geral | 92,7 | 89,9 | 90,1 | 95,0 | 95,3 | 92,7 | 91,9 | 92,3 | 92,3 | 90,7 | 91,2 | 91,6 |
| 2 - Indústrias extrativas | 101,7 | 100,5 | 101,9 | 88,5 | 90,7 | 91,4 | 87,0 | 87,5 | 87,9 | 89,8 | 88,8 | 88,1 |
| 3 - Indústrias de transformação | 91,5 | 88,6 | 88,7 | 96,0 | 96,0 | 92,9 | 92,6 | 93,0 | 93,0 | 90,9 | 91,6 | 92,1 |
| 3.10 - Fabricação de produtos alimentícios | 117,1 | 115,6 | 110,8 | 97,1 | 104,1 | 94,3 | 101,8 | 102,0 | 101,1 | 101,3 | 101,8 | 101,3 |
| 3.11 - Fabricação de bebidas | 91,1 | 96,9 | 96,7 | 98,7 | 98,2 | 92,7 | 98,5 | 98,4 | 97,8 | 98,3 | 98,0 | 97,2 |
| 3.12 - Fabricação de produtos do fumo | 58,9 | 33,8 | 36,7 | 54,8 | 47,2 | 48,9 | 79,7 | 76,8 | 74,5 | 83,3 | 80,0 | 75,6 |
| 3.13 - Fabricação de produtos têxteis | 82,4 | 80,5 | 81,8 | 104,3 | 103,6 | 100,7 | 91,5 | 92,7 | 93,5 | 86,8 | 89,1 | 91,2 |
| 3.14 - Confecção de artigos do vestuário e acessórios | 91,5 | 90,6 | 93,2 | 92,4 | 96,1 | 93,8 | 90,2 | 90,9 | 91,3 | 88,5 | 89,5 | 90,2 |
| 3.15 - Preparação de couros e fabricação de artefatos de couro, artigos para viagem e calçados | 103,7 | 99,0 | 99,3 | 107,4 | 97,6 | 96,7 | 97,4 | 97,4 | 97,3 | 93,8 | 94,8 | 96,1 |
| 3.16 - Fabricação de produtos de madeira | 103,6 | 98,0 | 96,7 | 104,4 | 100,3 | 101,8 | 100,2 | 100,2 | 100,3 | 97,0 | 97,6 | 98,7 |
| 3.17 - Fabricação de celulose, papel e produtos de papel | 102,1 | 103,2 | 104,9 | 99,8 | 104,4 | 104,6 | 101,7 | 102,0 | 102,3 | 100,6 | 101,1 | 101,7 |
| 3.18 - Impressão e reprodução de gravações | 69,9 | 78,8 | 82,0 | 104,2 | 87,5 | 117,1 | 88,9 | 88,7 | 91,4 | 83,3 | 84,0 | 89,1 |
| 3.19 - Fabricação de coque, de produtos derivados do petróleo e de biocombustíveis | 99,8 | 95,0 | 100,2 | 87,3 | 87,4 | 91,0 | 92,4 | 91,8 | 91,7 | 92,6 | 91,9 | 91,6 |
| 3.20B - Fabricação de sabões, deterg., prods. de limpeza, cosméticos, prods. de perfum. e de higiene pessoal | 106,2 | 103,5 | 105,5 | 101,8 | 95,8 | 94,1 | 100,0 | 99,5 | 99,0 | 98,6 | 98,3 | 98,2 |
| 3.20C - Fabricação de outros produtos químicos | 105,2 | 105,6 | 103,5 | 101,9 | 100,9 | 99,0 | 98,2 | 98,5 | 98,6 | 96,0 | 96,6 | 97,2 |
| 3.21 - Fabricação de produtos farmoquímicos e farmacêuticos | 95,0 | 91,2 | 88,2 | 100,3 | 91,5 | 89,1 | 99,8 | 98,8 | 97,7 | 97,2 | 97,6 | 96,9 |
| 3.22 - Fabricação de produtos de borracha e de material plástico | 87,8 | 83,8 | 82,1 | 100,5 | 97,9 | 89,7 | 91,4 | 92,1 | 91,8 | 89,7 | 90,8 | 91,1 |
| 3.23 - Fabricação de produtos de minerais não-metálicos | 86,3 | 78,4 | 81,4 | 89,5 | 85,0 | 86,0 | 88,9 | 88,5 | 88,3 | 88,5 | 88,2 | 87,9 |
| 3.24 - Metalurgia | 85,4 | 81,9 | 85,0 | 99,2 | 100,5 | 97,0 | 91,1 | 92,1 | 92,5 | 90,3 | 91,4 | 92,0 |
| 3.25 - Fabricação de produtos de metal, exceto máquinas e equipamentos | 78,9 | 72,7 | 72,4 | 101,1 | 94,9 | 90,9 | 88,4 | 89,1 | 89,3 | 86,8 | 87,7 | 88,4 |
| 3.26 - Fabricação de equipamentos de informática, produtos eletrônicos e ópticos | 67,4 | 65,8 | 71,2 | 96,9 | 89,9 | 96,8 | 77,3 | 78,7 | 80,5 | 73,1 | 74,5 | 77,6 |
| 3.27 - Fabricação de máquinas, aparelhos e materiais elétricos | 88,5 | 75,8 | 74,9 | 107,4 | 93,2 | 88,2 | 92,2 | 92,3 | 91,9 | 88,2 | 89,2 | 90,1 |
| 3.28 - Fabricação de máquinas e equipamentos | 81,8 | 77,5 | 77,0 | 92,8 | 90,8 | 86,4 | 85,5 | 86,1 | 86,1 | 83,5 | 84,4 | 84,9 |
| 3.29 - Fabricação de veículos automotores, reboques e carrocerias | 63,2 | 60,9 | 61,5 | 92,7 | 100,7 | 93,2 | 81,5 | 83,3 | 84,2 | 75,0 | 78,4 | 81,0 |
| 3.30 - Fabricação de outros equipamentos de transporte, exceto veículos automotores | 84,1 | 75,4 | 68,9 | 86,0 | 75,8 | 74,2 | 79,0 | 78,6 | 78,2 | 80,9 | 79,2 | 78,3 |
| 3.31 - Fabricação de móveis | 75,6 | 72,7 | 74,2 | 99,7 | 90,5 | 89,9 | 86,7 | 87,1 | 87,4 | 83,5 | 84,4 | 85,8 |
| 3.32 - Fabricação de produtos diversos | 96,7 | 102,0 | 95,1 | 97,8 | 98,0 | 90,1 | 88,4 | 89,5 | 89,6 | 87,3 | 88,2 | 88,4 |
| 3.33 - Manutenção, reparação e instalação de máquinas e equipamentos | 85,5 | 82,6 | 82,7 | 98,4 | 91,3 | 89,6 | 90,7 | 90,8 | 90,7 | 90,3 | 90,6 | 91,0 |

Fonte: IBGE, Diretoria de Pesquisas, Coordenação de Indústria

Nota: Ponderação PIA-2010, sem ajuste sazonal

(1) Base: média de 2012 = 100

(2) Base: igual mês do ano anterior = 100

(3) Base: igual período do ano anterior = 100

(4) Base: últimos doze meses anteriores = 100

Pesquisa Industrial Mensal - Produção Física
Indicadores da Produção Industrial, segundo as Grandes Categorias Econômicas (Número índice)
Brasil - 2016

| Grandes Categorias Econômicas | Base fixa mensal (1) | | | Mensal (2) | | | Acumulado (3) | | | Últimos 12 meses (4) | | |
|---|----------------------|-------|-------|------------|-------|-------|---------------|---------|---------|----------------------|---------|---------|
| | Ago | Set | Out | Ago | Set | Out | Jan-Ago | Jan-Set | Jan-Out | Até-Ago | Até-Set | Até-Out |
| 1 Bens de capital | 73,6 | 69,0 | 68,0 | 104,9 | 93,5 | 90,2 | 84,2 | 85,2 | 85,6 | 78,2 | 80,3 | 82,6 |
| 110 Bens de capital, exceto equipamentos de transporte industrial | 78,0 | 72,7 | 72,8 | 106,7 | 94,2 | 93,6 | 84,7 | 85,7 | 86,5 | 80,2 | 81,8 | 83,9 |
| 120 Equipamentos de transporte industrial | 65,8 | 62,5 | 59,5 | 101,5 | 92,1 | 83,6 | 83,2 | 84,1 | 84,0 | 74,5 | 77,5 | 80,1 |
| 2 Bens intermediários | 95,5 | 92,2 | 92,0 | 93,4 | 96,0 | 93,0 | 92,1 | 92,5 | 92,6 | 91,8 | 92,0 | 92,0 |
| 210 Alimentos e bebidas básicos, destinados principalmente à indústria | 82,9 | 93,4 | 90,8 | 83,2 | 87,2 | 91,8 | 100,2 | 98,6 | 97,9 | 100,0 | 98,5 | 98,1 |
| 220 Alimentos e bebidas elaborados, destinados principalmente à indústria | 139,5 | 139,4 | 125,1 | 92,7 | 112,8 | 95,9 | 104,8 | 105,9 | 104,6 | 103,7 | 105,0 | 104,3 |
| 230 Insumos industriais básicos | 92,6 | 89,4 | 90,9 | 81,1 | 80,7 | 83,1 | 80,4 | 80,5 | 80,7 | 84,5 | 82,5 | 81,1 |
| 240 Insumos industriais elaborados | 89,8 | 86,9 | 87,2 | 98,4 | 97,9 | 95,4 | 93,4 | 93,9 | 94,0 | 91,8 | 92,5 | 93,1 |
| 250 Combustíveis e lubrificantes básicos | 116,2 | 115,0 | 116,5 | 101,5 | 110,5 | 106,8 | 99,1 | 100,4 | 101,0 | 99,4 | 100,4 | 101,0 |
| 260 Combustíveis e lubrificantes elaborados - exceto gasolinas para automóvel | 94,3 | 89,0 | 96,4 | 86,8 | 84,5 | 91,3 | 90,4 | 89,8 | 89,9 | 91,1 | 90,0 | 89,6 |
| 270 Peças e acessórios para bens de capital | 84,4 | 75,4 | 71,9 | 81,4 | 83,5 | 69,6 | 93,1 | 92,0 | 89,5 | 94,5 | 93,9 | 90,1 |
| 280 Peças e acessórios para equipamentos de transporte | 71,0 | 66,1 | 65,6 | 98,4 | 98,5 | 92,3 | 85,5 | 86,8 | 87,3 | 81,7 | 83,7 | 85,2 |
| 3 Bens de consumo | 92,8 | 91,3 | 92,8 | 96,2 | 94,4 | 92,7 | 93,5 | 93,6 | 93,5 | 91,8 | 92,4 | 92,9 |
| 31 Bens de consumo duráveis | 73,6 | 71,0 | 73,4 | 89,0 | 93,5 | 93,2 | 79,9 | 81,4 | 82,5 | 77,1 | 78,8 | 80,8 |
| 311 Bens de consumo duráveis - exceto automóveis para passageiros e equipamentos de transporte não industrial | 84,8 | 80,6 | 84,0 | 98,0 | 88,4 | 92,8 | 81,8 | 82,6 | 83,7 | 80,3 | 80,7 | 82,5 |
| 312 Automóveis para passageiros | 65,4 | 64,8 | 67,5 | 82,9 | 103,4 | 96,6 | 79,6 | 81,8 | 83,2 | 75,2 | 78,5 | 80,9 |
| 313 Equipamentos de transporte não industrial | 76,1 | 66,1 | 60,8 | 82,9 | 68,5 | 71,8 | 71,7 | 71,4 | 71,4 | 72,3 | 70,0 | 70,0 |
| 32 Bens de consumo semiduráveis e não duráveis | 98,8 | 97,6 | 98,9 | 98,0 | 94,7 | 92,5 | 97,2 | 96,9 | 96,4 | 95,9 | 96,1 | 96,2 |
| 321 Bens de consumo semiduráveis | 91,4 | 90,6 | 92,3 | 98,5 | 96,5 | 96,3 | 91,3 | 92,0 | 92,4 | 88,3 | 89,4 | 91,1 |
| 322 Bens de consumo não duráveis | 95,9 | 93,0 | 93,4 | 98,1 | 89,9 | 90,5 | 97,1 | 96,2 | 95,6 | 94,5 | 94,6 | 94,6 |
| 323 Alimentos e bebidas básicos, destinados principalmente ao consumo doméstico | - | - | - | - | - | - | - | - | - | - | - | - |
| 324 Alimentos e bebidas elaborados, destinados principalmente ao consumo doméstico | 97,3 | 97,5 | 99,1 | 100,5 | 96,9 | 92,9 | 98,6 | 98,4 | 97,8 | 98,5 | 98,4 | 98,0 |
| 325 Gasolinas para automóvel (motor spirit) | 123,9 | 120,1 | 120,9 | 90,3 | 93,0 | 89,9 | 101,1 | 100,0 | 98,7 | 100,3 | 100,2 | 99,6 |
| 9 Bens não especificados anteriormente | 84,6 | 85,3 | 84,5 | 98,3 | 94,7 | 91,2 | 89,4 | 90,0 | 90,1 | 89,4 | 90,0 | 90,4 |

Fonte: IBGE, Diretoria de Pesquisas, Coordenação de Indústria

Nota: Ponderação PIA-2010, sem ajuste sazonal

(1) Base: média de 2012 = 100

(2) Base: igual mês do ano anterior = 100

(3) Base: igual período do ano anterior = 100

(4) Base: últimos doze meses anteriores = 100

Pesquisa Industrial Mensal - Produção Física

Indicadores da Produção Industrial, segundo os Grupos e Classes Industriais Selecionados (Número índice)

Brasil - 2016

| Grupos e Classes Industriais Selecionados | Base fixa mensal (1) | | | Mensal (2) | | | Acumulado (3) | | | Últimos 12 meses (4) | | |
|---|----------------------|-------|-------|------------|-------|-------|---------------|---------|---------|----------------------|---------|---------|
| | Ago | Set | Out | Ago | Set | Out | Jan-Ago | Jan-Set | Jan-Out | Até-Ago | Até-Set | Até-Out |
| 10.1 Abate e fabricação de produtos de carne | 104,3 | 97,1 | 97,1 | 104,0 | 96,2 | 93,2 | 101,9 | 101,2 | 100,4 | 101,5 | 101,3 | 100,8 |
| 10.11 Abate de reses, exceto suínos | 100,9 | 93,2 | 96,3 | 100,9 | 90,6 | 91,6 | 102,4 | 101,0 | 100,0 | 100,5 | 100,1 | 99,9 |
| 10.12 Abate de suínos, aves e outros pequenos animais | 106,9 | 100,5 | 99,0 | 106,3 | 100,5 | 95,5 | 102,3 | 102,1 | 101,4 | 102,9 | 102,7 | 102,2 |
| 10.13 Fabricação de produtos de carne | 103,5 | 91,2 | 82,5 | 102,7 | 94,2 | 80,7 | 94,2 | 94,2 | 92,8 | 95,4 | 95,2 | 93,0 |
| 10.3 Fabricação de conservas de frutas, legumes e outros vegetais | 90,3 | 98,8 | 82,3 | 83,4 | 85,6 | 68,5 | 104,1 | 100,4 | 94,9 | 92,2 | 93,7 | 92,6 |
| 10.4 Fabricação de óleos e gorduras vegetais e animais | 100,7 | 89,4 | 95,8 | 88,3 | 81,7 | 93,3 | 98,9 | 96,9 | 96,5 | 98,8 | 96,8 | 96,1 |
| 10.41 Fabricação de óleos vegetais em bruto, exceto óleo de milho | 101,1 | 86,1 | 95,1 | 85,2 | 78,0 | 93,7 | 98,4 | 96,1 | 95,9 | 98,3 | 95,8 | 95,2 |
| 10.42 Fabricação de óleos vegetais refinados, exceto óleo de milho | 97,0 | 88,8 | 95,2 | 88,9 | 87,4 | 96,0 | 105,2 | 103,2 | 102,5 | 103,5 | 102,6 | 102,3 |
| 10.43 Fabricação de margarina e outras gorduras vegetais e de óleos não-comestíveis de animais | 101,6 | 103,4 | 99,2 | 103,3 | 93,8 | 90,1 | 96,8 | 96,4 | 95,7 | 98,1 | 97,6 | 96,2 |
| 10.5 Laticínios | 93,4 | 95,3 | 98,6 | 95,1 | 96,9 | 91,9 | 96,9 | 96,9 | 96,3 | 98,9 | 98,6 | 97,7 |
| 10.6 Moagem, fabricação de produtos amiláceos e de alimentos para animais | 106,9 | 103,8 | 102,5 | 100,9 | 97,7 | 93,0 | 104,1 | 103,3 | 102,2 | 104,0 | 103,6 | 102,5 |
| 10.61 Beneficiamento de arroz e fabricação de produtos do arroz | 91,6 | 89,9 | 88,9 | 90,2 | 86,6 | 86,1 | 102,3 | 100,4 | 98,9 | 102,2 | 100,7 | 99,2 |
| 10.62 Moagem de trigo e fabricação de derivados | 108,5 | 105,0 | 107,4 | 96,2 | 99,1 | 99,2 | 100,1 | 100,0 | 99,9 | 99,2 | 99,5 | 99,6 |
| 10.7 Fabricação e refino de açúcar | 168,7 | 176,1 | 151,8 | 94,8 | 128,7 | 98,2 | 107,4 | 110,9 | 108,9 | 105,4 | 109,1 | 108,9 |
| 10.8 Torrefação e moagem de café | 117,2 | 106,3 | 104,2 | 113,3 | 108,4 | 102,6 | 102,6 | 103,2 | 103,2 | 99,9 | 101,4 | 102,3 |
| 10.2 e 10.9 Preservação do pescado, fabricação de produtos do pescado e de outros produtos alimentícios | 100,8 | 100,2 | 102,3 | 100,0 | 98,2 | 95,6 | 97,2 | 97,3 | 97,1 | 97,7 | 97,8 | 97,7 |
| 11.1 Fabricação de bebidas alcoólicas | 93,1 | 100,6 | 105,3 | 101,6 | 101,5 | 100,8 | 97,3 | 97,8 | 98,2 | 99,5 | 98,8 | 98,6 |
| 11.2 Fabricação de bebidas não-alcoólicas | 89,0 | 93,0 | 87,9 | 95,9 | 94,7 | 84,5 | 99,7 | 99,1 | 97,4 | 97,1 | 97,2 | 95,8 |
| 13.1 Preparação e fiação de fibras têxteis | 85,6 | 82,6 | 83,5 | 102,0 | 99,6 | 95,8 | 92,3 | 93,1 | 93,4 | 88,4 | 90,0 | 91,0 |
| 13.2 Tecelagem, exceto malha | 79,4 | 76,1 | 77,5 | 108,3 | 106,0 | 102,7 | 89,9 | 91,5 | 92,6 | 84,0 | 87,0 | 89,8 |
| 13.3 Fabricação de tecidos de malha | 68,5 | 70,1 | 70,0 | 106,4 | 104,3 | 99,8 | 92,0 | 93,3 | 94,0 | 85,9 | 87,9 | 90,3 |
| 13.5 Fabricação de artefatos têxteis, exceto vestuário | 89,6 | 89,3 | 91,4 | 100,5 | 103,1 | 101,6 | 92,7 | 93,8 | 94,6 | 89,7 | 91,5 | 93,4 |
| 14.1 Confeção de artigos do vestuário e acessórios | 90,6 | 90,1 | 92,6 | 91,5 | 95,6 | 93,2 | 90,1 | 90,8 | 91,0 | 88,5 | 89,4 | 90,0 |
| 14.2 Fabricação de artigos de malharia e tricotagem | 115,6 | 103,9 | 109,2 | 116,4 | 109,1 | 112,0 | 93,5 | 95,0 | 96,6 | 88,2 | 90,6 | 93,7 |
| 15.1 Curtimento e outras preparações de couro | 97,8 | 91,6 | 95,9 | 110,8 | 95,8 | 101,0 | 102,0 | 101,3 | 101,3 | 99,7 | 100,3 | 101,3 |
| 15.3 e 15.4 Fabricação de calçados e de partes para calçados de qualquer material | 104,6 | 100,1 | 99,8 | 107,0 | 97,9 | 96,2 | 96,6 | 96,7 | 96,7 | 92,9 | 93,9 | 95,3 |

Fonte: IBGE, Diretoria de Pesquisas, Coordenação de Indústria

Nota: Ponderação PIA-2010, sem ajuste sazonal

(1) Base: média de 2012 = 100

(2) Base: igual mês do ano anterior = 100

(3) Base: igual período do ano anterior = 100

(4) Base: últimos doze meses anteriores = 100

Pesquisa Industrial Mensal - Produção Física
Indicadores da Produção Industrial, segundo os Grupos e Classes Industriais Selecionados (Número índice)
Brasil - 2016

| Grupos e Classes Industriais Selecionados | Base fixa mensal (1) | | | Mensal (2) | | | Acumulado (3) | | | Últimos 12 meses (4) | | |
|--|----------------------|-------|-------|------------|-------|-------|---------------|---------|---------|----------------------|---------|---------|
| | Ago | Set | Out | Ago | Set | Out | Jan-Ago | Jan-Set | Jan-Out | Até-Ago | Até-Set | Até-Out |
| 16.1 Desdobramento de madeira | 102,5 | 96,7 | 96,1 | 100,9 | 104,5 | 108,3 | 98,0 | 98,7 | 99,6 | 95,7 | 96,9 | 98,6 |
| 16.2 Fabricação de produtos de madeira, cortiça e material trançado, exceto móveis | 104,2 | 98,8 | 97,0 | 106,4 | 98,2 | 98,6 | 101,4 | 101,0 | 100,8 | 97,7 | 98,0 | 98,7 |
| 17.1 Fabricação de celulose e outras pastas para a fabricação de papel | 113,9 | 122,6 | 122,8 | 100,2 | 111,8 | 117,7 | 110,0 | 110,2 | 111,0 | 110,6 | 110,0 | 110,9 |
| 17.2 Fabricação de papel, cartolina e papel-cartão | 98,8 | 97,6 | 100,7 | 97,9 | 100,1 | 102,8 | 99,6 | 99,6 | 99,9 | 98,2 | 98,5 | 99,0 |
| 17.3 Fabricação de embalagens de papel, cartolina, papel-cartão e papelão ondulado | 94,7 | 92,8 | 94,2 | 100,0 | 99,7 | 95,5 | 96,8 | 97,1 | 96,9 | 94,9 | 95,8 | 96,3 |
| 17.4 Fabricação de produtos diversos de papel, cartolina, papel-cartão e papelão ondulado | 98,7 | 93,8 | 97,3 | 101,6 | 102,7 | 98,8 | 96,7 | 97,3 | 97,5 | 94,9 | 96,3 | 97,2 |
| 18.1 Atividade de impressão | 72,6 | 78,0 | 78,2 | 106,8 | 88,4 | 105,4 | 90,1 | 89,9 | 91,4 | 85,0 | 85,8 | 89,0 |
| 18.3 Reprodução de materiais gravados em qualquer suporte | 49,2 | 85,0 | 111,5 | 81,7 | 81,4 | 286,6 | 73,0 | 74,8 | 90,8 | 67,1 | 66,6 | 89,4 |
| 19.2 Fabricação de produtos derivados do petróleo | 92,9 | 88,5 | 96,1 | 89,2 | 87,0 | 93,9 | 92,1 | 91,5 | 91,8 | 91,7 | 91,0 | 91,0 |
| 19.3 Fabricação de biocombustíveis | 164,6 | 155,5 | 138,3 | 78,1 | 89,6 | 75,8 | 95,0 | 94,1 | 91,5 | 100,4 | 99,3 | 96,1 |
| 20.1 Fabricação de produtos químicos inorgânicos | 108,6 | 108,9 | 106,6 | 100,1 | 99,4 | 99,2 | 95,7 | 96,1 | 96,5 | 93,7 | 94,4 | 95,2 |
| 20.11 Fabricação de cloro e álcalis | 105,9 | 99,7 | 123,7 | 85,1 | 116,2 | 111,3 | 91,6 | 93,7 | 95,4 | 90,9 | 93,5 | 94,3 |
| 20.12 Fabricação de intermediários para fertilizantes | 98,2 | 102,4 | 97,7 | 102,4 | 103,1 | 92,9 | 94,2 | 95,1 | 94,9 | 94,7 | 94,8 | 94,2 |
| 20.13 Fabricação de adubos e fertilizantes | 123,8 | 128,2 | 119,3 | 99,4 | 97,3 | 98,9 | 100,4 | 99,9 | 99,8 | 96,2 | 96,9 | 98,2 |
| 20.14 Fabricação de gases industriais | 93,3 | 84,5 | 89,6 | 101,2 | 96,4 | 100,7 | 89,8 | 90,5 | 91,4 | 88,6 | 89,3 | 90,2 |
| 20.2 Fabricação de produtos químicos orgânicos | 103,5 | 105,4 | 106,6 | 99,8 | 104,3 | 113,6 | 100,0 | 100,5 | 101,7 | 99,9 | 99,5 | 100,5 |
| 20.3 e 20.4 Fabricação de resinas e elastômeros e de fibras artificiais e sintéticas | 100,9 | 98,6 | 102,6 | 103,1 | 103,9 | 106,3 | 99,2 | 99,7 | 100,3 | 96,9 | 97,4 | 98,5 |
| 20.5 Fabricação de defensivos agrícolas e desinfestantes domissanitários | 139,4 | 139,9 | 139,4 | 102,5 | 98,8 | 95,2 | 102,3 | 101,7 | 100,7 | 99,7 | 100,2 | 100,2 |
| 20.6 Fabricação de sabões, detergentes, produtos de limpeza, cosméticos, produtos de perfumaria e de higiene pessoal | 106,2 | 103,5 | 105,5 | 101,8 | 95,8 | 94,1 | 100,0 | 99,5 | 99,0 | 98,6 | 98,3 | 98,2 |
| 20.61 Fabricação de sabões e detergentes sintéticos | 105,1 | 103,5 | 106,5 | 99,5 | 95,9 | 96,2 | 101,1 | 100,5 | 100,0 | 99,2 | 99,0 | 99,2 |
| 20.62 Fabricação de produtos de limpeza e polimento | 115,8 | 99,9 | 111,1 | 98,3 | 87,0 | 91,6 | 101,1 | 99,5 | 98,7 | 102,2 | 100,1 | 98,8 |
| 20.63 Fabricação de cosméticos, produtos de perfumaria e de higiene pessoal | 105,8 | 104,2 | 102,6 | 106,6 | 97,6 | 91,4 | 98,0 | 97,9 | 97,2 | 96,8 | 96,8 | 96,4 |
| 20.7 Fabricação de tintas, vernizes, esmaltes, lacas e produtos afins | 90,9 | 94,0 | 86,7 | 95,7 | 95,0 | 86,8 | 89,6 | 90,3 | 89,9 | 88,0 | 89,4 | 89,3 |
| 20.9 Fabricação de produtos e preparados químicos diversos | 91,3 | 91,1 | 81,6 | 120,9 | 108,7 | 92,6 | 110,4 | 110,3 | 108,4 | 104,3 | 105,7 | 105,6 |
| 22.1 Fabricação de produtos de borracha | 94,1 | 89,0 | 83,3 | 107,5 | 103,1 | 91,3 | 96,1 | 96,8 | 96,2 | 93,5 | 94,9 | 94,9 |
| 22.11 Fabricação de pneumáticos e de câmaras-de-ar | 104,5 | 102,4 | 96,4 | 109,6 | 105,8 | 92,2 | 99,1 | 99,8 | 99,0 | 96,9 | 98,2 | 97,6 |

Fonte: IBGE, Diretoria de Pesquisas, Coordenação de Indústria

Nota: Ponderação PIA-2010, sem ajuste sazonal

(1) Base: média de 2012 = 100

(2) Base: igual mês do ano anterior = 100

(3) Base: igual período do ano anterior = 100

(4) Base: últimos doze meses anteriores = 100

Pesquisa Industrial Mensal - Produção Física
Indicadores da Produção Industrial, segundo os Grupos e Classes Industriais Selecionados (Número índice)
Brasil - 2016

| Grupos e Classes Industriais Selecionados | Base fixa mensal (1) | | | Mensal (2) | | | Acumulado (3) | | | Últimos 12 meses (4) | | |
|--|----------------------|-------|-------|------------|-------|-------|---------------|---------|---------|----------------------|---------|---------|
| | Ago | Set | Out | Ago | Set | Out | Jan-Ago | Jan-Set | Jan-Out | Até-Ago | Até-Set | Até-Out |
| 22.2 Fabricação de produtos de material plástico | 85,1 | 81,6 | 81,5 | 97,5 | 95,6 | 89,0 | 89,4 | 90,0 | 89,9 | 88,1 | 89,0 | 89,4 |
| 22.21 Fabricação de laminados planos e tubulares de material plástico | 95,5 | 94,5 | 90,6 | 101,5 | 99,7 | 94,4 | 94,0 | 94,6 | 94,6 | 92,6 | 93,4 | 93,9 |
| 22.22 Fabricação de embalagens de material plástico | 86,9 | 82,0 | 84,3 | 95,1 | 91,0 | 87,2 | 90,9 | 90,9 | 90,5 | 92,1 | 92,0 | 91,4 |
| 22.23 Fabricação de tubos e acessórios de material plástico para uso na construção | 78,6 | 76,3 | 79,6 | 90,2 | 89,6 | 89,0 | 82,9 | 83,6 | 84,1 | 81,6 | 82,3 | 83,0 |
| 23.1 Fabricação de vidro e de produtos do vidro | 99,2 | 101,3 | 100,7 | 91,4 | 93,6 | 93,8 | 93,8 | 93,8 | 93,8 | 93,5 | 93,1 | 92,8 |
| 23.11 Fabricação de vidro plano e de segurança | 92,7 | 97,5 | 97,9 | 84,3 | 90,6 | 92,8 | 89,0 | 89,2 | 89,6 | 89,3 | 88,5 | 88,4 |
| 23.2 Fabricação de cimento | 81,1 | 64,8 | 74,2 | 85,2 | 71,9 | 78,7 | 86,6 | 84,9 | 84,3 | 86,7 | 85,6 | 84,6 |
| 23.3 Fabricação de artefatos de concreto, cimento, fibrocimento, gesso e materiais semelhantes | 70,5 | 61,8 | 62,2 | 89,0 | 83,1 | 80,2 | 85,4 | 85,2 | 84,7 | 83,0 | 83,5 | 83,7 |
| 23.4 Fabricação de produtos cerâmicos | 98,4 | 95,7 | 98,0 | 92,6 | 91,8 | 92,8 | 88,4 | 88,8 | 89,2 | 89,1 | 88,6 | 88,3 |
| 23.9 Aparelhamento de pedras e fabricação de outros produtos de minerais não-metálicos | 90,9 | 81,9 | 82,1 | 90,6 | 89,8 | 87,2 | 93,2 | 92,9 | 92,3 | 93,3 | 93,7 | 93,4 |
| 24.1 Produção de ferro-gusa e de ferroligas | 84,0 | 100,0 | 90,2 | 86,6 | 108,1 | 110,6 | 80,6 | 83,6 | 85,9 | 79,8 | 81,0 | 83,5 |
| 24.2 Siderurgia | 85,9 | 79,6 | 83,5 | 104,4 | 106,6 | 98,4 | 90,1 | 91,7 | 92,3 | 89,1 | 91,1 | 92,0 |
| 24.3 Produção de tubos de aço, exceto tubos sem costura | 57,4 | 59,5 | 64,1 | 75,4 | 71,1 | 71,3 | 76,5 | 75,9 | 75,3 | 83,3 | 80,4 | 77,4 |
| 24.4 Metalurgia dos metais não-ferrosos | 97,8 | 94,4 | 100,4 | 95,0 | 92,5 | 95,0 | 105,6 | 104,1 | 103,1 | 103,7 | 102,8 | 102,3 |
| 24.5 Fundição | 74,0 | 67,2 | 70,0 | 102,1 | 90,3 | 96,5 | 82,1 | 83,0 | 84,3 | 80,7 | 81,4 | 83,2 |
| 25.1 Fabricação de estruturas metálicas e obras de caldeiraria pesada | 52,2 | 47,7 | 45,3 | 87,0 | 84,9 | 73,1 | 77,0 | 77,8 | 77,3 | 76,8 | 77,9 | 77,4 |
| 25.2 Fabricação de tanques, reservatórios metálicos e caldeiras | 87,4 | 66,9 | 70,8 | 98,1 | 77,0 | 79,2 | 75,1 | 75,3 | 75,6 | 75,5 | 75,1 | 74,9 |
| 25.3 Forjaria, estamparia, metalurgia do pó e serviços de tratamento de metais | 77,9 | 74,0 | 77,2 | 104,2 | 108,5 | 110,8 | 89,0 | 90,9 | 92,7 | 84,3 | 87,1 | 90,3 |
| 25.4 Fabricação de artigos de cutelaria, de serralheria e ferramentas | 83,9 | 77,7 | 75,4 | 99,8 | 94,7 | 92,0 | 90,0 | 90,5 | 90,7 | 87,8 | 88,3 | 89,2 |
| 25.5 e 25.9 - Fabricação de equipamento bélico pesado, armas de fogo e munições e de produtos de metal não especificados anteriormente | 99,3 | 93,0 | 93,6 | 109,4 | 99,4 | 97,4 | 96,7 | 97,0 | 97,1 | 95,0 | 95,5 | 96,2 |
| 25.91 Fabricação de embalagens metálicas | 109,5 | 100,3 | 103,7 | 108,6 | 94,4 | 94,8 | 101,5 | 100,7 | 100,0 | 100,8 | 100,0 | 99,5 |
| 25.92 Fabricação de produtos de trefilados de metal | 89,3 | 86,9 | 86,0 | 102,6 | 100,2 | 94,8 | 92,0 | 92,9 | 93,1 | 89,3 | 90,7 | 91,5 |
| 26.1 Fabricação de componentes eletrônicos | 73,8 | 68,9 | 65,2 | 105,3 | 117,9 | 98,0 | 79,7 | 83,1 | 84,5 | 79,7 | 83,3 | 84,4 |
| 26.2 Fabricação de equipamentos de informática e periféricos | 44,3 | 43,2 | 55,8 | 91,5 | 81,8 | 87,7 | 69,9 | 71,0 | 72,7 | 62,7 | 65,5 | 69,1 |
| 26.3 Fabricação de equipamentos de comunicação | 66,2 | 68,3 | 66,3 | 105,5 | 99,7 | 88,3 | 83,4 | 85,1 | 85,4 | 73,1 | 75,8 | 78,5 |
| 26.4 Fabricação de aparelhos de recepção, reprodução, gravação e amplificação de áudio e vídeo | 81,2 | 79,0 | 85,4 | 96,9 | 88,8 | 108,1 | 75,4 | 77,0 | 80,0 | 74,9 | 75,0 | 78,9 |

Fonte: IBGE, Diretoria de Pesquisas, Coordenação de Indústria

Nota: Ponderação PIA-2010, sem ajuste sazonal

(1) Base: média de 2012 = 100

(2) Base: igual mês do ano anterior = 100

(3) Base: igual período do ano anterior = 100

(4) Base: últimos doze meses anteriores = 100

Pesquisa Industrial Mensal - Produção Física
Indicadores da Produção Industrial, segundo os Grupos e Classes Industriais Selecionados (Número índice)
Brasil - 2016

| Grupos e Classes Industriais Selecionados | Base fixa mensal (1) | | | Mensal (2) | | | Acumulado (3) | | | Últimos 12 meses (4) | | |
|---|----------------------|-------|-------|------------|-------|-------|---------------|---------|---------|----------------------|---------|---------|
| | Ago | Set | Out | Ago | Set | Out | Jan-Ago | Jan-Set | Jan-Out | Até-Ago | Até-Set | Até-Out |
| 26.5 Fabricação de aparelhos e instrumentos de medida, teste e controle; cronômetros e relógios | 80,8 | 75,1 | 77,3 | 89,2 | 82,5 | 89,0 | 87,3 | 86,8 | 87,0 | 87,3 | 86,2 | 86,3 |
| 27.1 Fabricação de geradores, transformadores e motores elétricos | 87,7 | 71,2 | 70,4 | 102,4 | 85,7 | 78,6 | 95,3 | 94,3 | 92,7 | 93,1 | 93,0 | 92,4 |
| 27.2 Fabricação de pilhas, baterias e acumuladores elétricos | 114,0 | 99,1 | 95,2 | 120,6 | 115,6 | 108,9 | 105,6 | 106,5 | 106,7 | 98,1 | 101,0 | 103,6 |
| 27.3 Fabricação de equipamentos para distribuição e controle de energia elétrica | 92,0 | 83,4 | 78,5 | 108,2 | 102,0 | 95,9 | 89,5 | 90,8 | 91,2 | 84,6 | 86,9 | 89,0 |
| 27.4 Fabricação de lâmpadas e outros equipamentos de iluminação | 56,7 | 47,8 | 42,8 | 97,4 | 82,3 | 77,1 | 71,7 | 72,7 | 73,1 | 68,0 | 69,7 | 72,5 |
| 27.5 Fabricação de eletrodomésticos | 87,2 | 73,9 | 77,9 | 107,8 | 89,0 | 88,3 | 91,7 | 91,4 | 91,0 | 87,6 | 88,1 | 88,8 |
| 27.51 Fabricação de fogões, refrigeradores e máquinas de lavar e secar para uso doméstico | 77,4 | 61,9 | 69,0 | 106,1 | 84,4 | 87,2 | 92,9 | 92,0 | 91,5 | 87,1 | 87,7 | 88,6 |
| 27.59 Fabricação de aparelhos eletrodomésticos não especificados anteriormente | 118,8 | 112,6 | 107,0 | 111,4 | 98,5 | 90,7 | 88,6 | 89,8 | 89,9 | 88,8 | 89,1 | 89,4 |
| 27.9 Fabricação de equipamentos e aparelhos elétricos não especificados anteriormente | 88,7 | 84,6 | 73,1 | 151,3 | 124,3 | 108,6 | 88,0 | 91,3 | 92,8 | 82,4 | 85,5 | 87,6 |
| 28.1 Fabricação de motores, bombas, compressores e equipamentos de transmissão | 89,5 | 84,6 | 83,1 | 79,3 | 87,4 | 72,6 | 98,4 | 97,1 | 94,0 | 101,7 | 99,7 | 95,0 |
| 28.2 Fabricação de máquinas e equipamentos de uso geral | 66,3 | 67,5 | 69,3 | 86,7 | 83,8 | 85,9 | 73,1 | 74,3 | 75,5 | 73,7 | 74,2 | 75,4 |
| 28.3 Fabricação de tratores e de máquinas e equipamentos para a agricultura e pecuária | 89,6 | 85,2 | 86,4 | 119,0 | 109,6 | 110,0 | 85,0 | 87,6 | 89,8 | 80,6 | 83,3 | 86,6 |
| 28.4 Fabricação de máquinas-ferramenta | 91,9 | 84,9 | 75,4 | 105,0 | 96,2 | 92,4 | 87,5 | 88,4 | 88,8 | 86,8 | 87,4 | 89,1 |
| 28.5 Fabricação de máquinas e equipamentos de uso na extração mineral e na construção | 51,5 | 45,5 | 44,8 | 66,5 | 67,4 | 66,6 | 72,5 | 72,0 | 71,6 | 66,5 | 68,4 | 69,4 |
| 28.6 Fabricação de máquinas e equipamentos de uso industrial específico | 145,8 | 129,7 | 127,5 | 145,4 | 112,3 | 115,1 | 103,1 | 104,1 | 105,2 | 95,2 | 97,3 | 100,7 |
| 29.1 Fabricação de automóveis, camionetas e utilitários | 64,2 | 64,8 | 67,1 | 84,1 | 106,0 | 97,8 | 80,4 | 82,7 | 84,1 | 74,9 | 78,6 | 81,3 |
| 29.2 Fabricação de caminhões e ônibus | 53,3 | 49,9 | 49,1 | 121,2 | 90,2 | 86,8 | 78,8 | 79,9 | 80,6 | 67,3 | 70,9 | 75,2 |
| 29.3 Fabricação de cabines, carrocerias e reboques para veículos automotores | 46,1 | 37,5 | 33,4 | 101,8 | 83,0 | 67,3 | 80,0 | 80,3 | 79,1 | 66,8 | 70,0 | 72,8 |
| 29.4 Fabricação de peças e acessórios para veículos automotores | 70,9 | 65,8 | 65,5 | 94,8 | 101,0 | 92,7 | 84,6 | 86,1 | 86,7 | 80,7 | 83,1 | 84,7 |
| 31.0 Fabricação de móveis | 75,6 | 72,7 | 74,2 | 99,7 | 90,5 | 89,9 | 86,7 | 87,1 | 87,4 | 83,5 | 84,4 | 85,8 |
| 32.1 Fabricação de artigos de joalheria, bijuteria e semelhantes | 58,0 | 125,2 | 106,7 | 93,3 | 165,9 | 110,6 | 64,3 | 77,7 | 82,5 | 75,5 | 83,1 | 81,5 |
| 32.3 Fabricação de artefatos para pesca e esporte | 40,4 | 64,5 | 78,0 | 35,9 | 61,5 | 66,7 | 40,2 | 44,0 | 47,7 | 56,5 | 51,3 | 48,4 |
| 32.4 Fabricação de brinquedos e jogos recreativos | 105,9 | 109,3 | 87,3 | 107,0 | 116,9 | 104,3 | 95,0 | 97,9 | 98,6 | 87,5 | 92,3 | 95,8 |
| 32.5 Fabricação de instrumentos e materiais para uso médico e odontológico e de artigos ópticos | 103,6 | 105,0 | 98,6 | 88,8 | 84,6 | 81,1 | 87,0 | 86,7 | 86,1 | 87,3 | 86,6 | 86,0 |
| 32.9 Fabricação de produtos diversos | 101,9 | 96,9 | 92,0 | 111,8 | 102,5 | 96,1 | 94,5 | 95,4 | 95,5 | 91,0 | 92,6 | 93,7 |

Fonte: IBGE, Diretoria de Pesquisas, Coordenação de Indústria

Nota: Ponderação PIA-2010, sem ajuste sazonal

(1) Base: média de 2012 = 100

(2) Base: igual mês do ano anterior = 100

(3) Base: igual período do ano anterior = 100

(4) Base: últimos doze meses anteriores = 100

Pesquisa Industrial Mensal - Produção Física
Indicadores da Produção Industrial, segundo as Seções e Atividades de Indústria - Brasil
Índice de base fixa com ajuste sazonal (Base: média de 2012 = 100) (Número índice)

2014

| Seções e Atividades de Indústria | Jan | Fev | Mar | Abr | Mai | Jun | Jul | Ago | Set | Out | Nov | Dez |
|--|-------|-------|-------|-------|-------|-------|-------|-------|-------|-------|-------|-------|
| 1 - Indústria geral | 101,0 | 101,3 | 100,8 | 100,2 | 99,0 | 97,3 | 98,6 | 98,9 | 98,7 | 98,9 | 98,3 | 96,1 |
| 2 - Indústrias extrativas | 98,0 | 97,0 | 99,7 | 100,1 | 101,1 | 100,8 | 103,2 | 105,7 | 106,2 | 108,5 | 106,1 | 107,9 |
| 3 - Indústrias de transformação | 101,1 | 101,6 | 100,9 | 100,2 | 99,1 | 96,5 | 98,2 | 98,3 | 98,3 | 97,9 | 96,9 | 94,4 |
| 3.10 - Fabricação de produtos alimentícios | 99,4 | 100,0 | 99,2 | 101,2 | 103,3 | 104,6 | 100,6 | 100,7 | 97,3 | 99,2 | 95,8 | 94,3 |
| 3.11 - Fabricação de bebidas | 96,9 | 101,9 | 104,1 | 103,8 | 101,3 | 102,4 | 101,0 | 95,1 | 94,2 | 94,4 | 95,1 | 99,7 |
| 3.12 - Fabricação de produtos do fumo | 85,8 | 84,7 | 88,8 | 84,6 | 91,8 | 89,8 | 88,2 | 109,4 | 93,1 | 85,2 | 87,3 | 84,4 |
| 3.13 - Fabricação de produtos têxteis | 97,4 | 94,6 | 93,9 | 93,5 | 96,5 | 89,5 | 95,5 | 95,5 | 96,3 | 93,9 | 92,0 | 83,9 |
| 3.14 - Confecção de artigos do vestuário e acessórios | 101,0 | 102,0 | 101,9 | 98,5 | 97,0 | 86,6 | 96,3 | 95,4 | 97,0 | 94,4 | 92,9 | 96,6 |
| 3.15 - Preparação de couros e fabricação de artefatos de couro, artigos para viagem e calçados | 95,3 | 99,0 | 101,0 | 100,7 | 100,8 | 99,2 | 99,5 | 100,4 | 102,9 | 101,1 | 100,4 | 98,3 |
| 3.16 - Fabricação de produtos de madeira | 104,8 | 103,0 | 101,4 | 97,9 | 96,5 | 95,8 | 98,6 | 97,5 | 101,0 | 100,4 | 98,1 | 98,8 |
| 3.17 - Fabricação de celulose, papel e produtos de papel | 99,0 | 98,4 | 98,8 | 98,2 | 97,5 | 97,3 | 98,3 | 98,5 | 98,9 | 99,0 | 99,2 | 98,2 |
| 3.18 - Impressão e reprodução de gravações | - | - | - | - | - | - | - | - | - | - | - | - |
| 3.19 - Fabricação de coque, de produtos derivados do petróleo e de biocombustíveis | 106,2 | 107,5 | 110,7 | 111,1 | 104,5 | 112,4 | 110,1 | 110,8 | 109,0 | 110,3 | 108,7 | 106,5 |
| 3.20B - Fabricação de sabões, deterg., prods. de limpeza, cosméticos, prods. de perfum. e de higiene pessoal | 108,8 | 108,3 | 108,3 | 110,7 | 111,4 | 106,6 | 110,2 | 105,9 | 107,3 | 107,6 | 106,4 | 109,1 |
| 3.20C - Fabricação de outros produtos químicos | 104,3 | 102,2 | 98,9 | 97,0 | 100,7 | 99,9 | 102,9 | 101,3 | 100,4 | 99,4 | 99,8 | 100,6 |
| 3.21 - Fabricação de produtos farmoquímicos e farmacêuticos | 105,4 | 107,7 | 104,5 | 109,0 | 105,0 | 95,0 | 109,4 | 96,4 | 106,3 | 93,4 | 96,4 | 93,7 |
| 3.22 - Fabricação de produtos de borracha e de material plástico | 98,8 | 100,3 | 99,3 | 98,9 | 97,7 | 91,8 | 93,0 | 95,9 | 100,0 | 97,5 | 97,0 | 95,0 |
| 3.23 - Fabricação de produtos de minerais não-metálicos | 102,3 | 102,9 | 101,5 | 99,9 | 99,8 | 96,1 | 98,7 | 99,9 | 100,7 | 98,3 | 99,3 | 97,1 |
| 3.24 - Metalurgia | 96,4 | 98,2 | 97,6 | 95,5 | 91,8 | 91,2 | 90,4 | 90,2 | 93,3 | 91,5 | 89,1 | 87,4 |
| 3.25 - Fabricação de produtos de metal, exceto máquinas e equipamentos | 88,4 | 92,6 | 89,8 | 90,5 | 89,7 | 84,9 | 87,9 | 90,1 | 88,3 | 87,0 | 87,0 | 85,9 |
| 3.26 - Fabricação de equipamentos de informática, produtos eletrônicos e ópticos | 115,8 | 119,0 | 116,4 | 113,8 | 102,4 | 76,2 | 100,9 | 96,2 | 94,6 | 99,8 | 95,0 | 89,2 |
| 3.27 - Fabricação de máquinas, aparelhos e materiais elétricos | 97,1 | 97,4 | 97,1 | 100,0 | 96,2 | 86,5 | 98,1 | 99,2 | 97,5 | 97,2 | 94,0 | 92,6 |
| 3.28 - Fabricação de máquinas e equipamentos | 103,0 | 101,0 | 98,1 | 99,7 | 102,2 | 93,0 | 96,3 | 98,4 | 99,3 | 97,3 | 96,2 | 93,7 |
| 3.29 - Fabricação de veículos automotores, reboques e carrocerias | 98,3 | 101,2 | 96,6 | 95,4 | 91,3 | 78,8 | 85,4 | 87,5 | 97,1 | 92,6 | 90,7 | 81,2 |
| 3.30 - Fabricação de outros equipamentos de transporte, exceto veículos automotores | 104,3 | 100,8 | 105,1 | 104,6 | 102,9 | 83,7 | 110,0 | 100,5 | 97,2 | 102,2 | 104,6 | 103,4 |
| 3.31 - Fabricação de móveis | 96,3 | 97,5 | 97,1 | 94,1 | 90,6 | 88,5 | 93,4 | 94,0 | 95,7 | 96,9 | 96,6 | 91,6 |
| 3.32 - Fabricação de produtos diversos | 102,3 | 101,8 | 99,4 | 100,7 | 96,3 | 94,9 | 103,9 | 100,5 | 105,1 | 102,5 | 119,8 | 101,4 |
| 3.33 - Manutenção, reparação e instalação de máquinas e equipamentos | - | - | - | - | - | - | - | - | - | - | - | - |

Fonte: IBGE, Diretoria de Pesquisas, Coordenação de Indústria

Nota: Ponderação PIA-2010

Pesquisa Industrial Mensal - Produção Física
Indicadores da Produção Industrial, segundo as Seções e Atividades de Indústria - Brasil
Índice de base fixa com ajuste sazonal (Base: média de 2012 = 100) (Número índice)

2015

| Seções e Atividades de Indústria | Jan | Fev | Mar | Abr | Mai | Jun | Jul | Ago | Set | Out | Nov | Dez |
|--|-------|-------|-------|-------|-------|-------|-------|-------|-------|-------|-------|-------|
| 1 - Indústria geral | 96,3 | 95,7 | 94,5 | 93,0 | 92,9 | 91,5 | 90,2 | 90,1 | 88,1 | 87,7 | 85,8 | 85,2 |
| 2 - Indústrias extrativas | 110,0 | 110,2 | 111,4 | 111,5 | 109,6 | 109,5 | 107,3 | 108,7 | 108,8 | 106,4 | 95,1 | 95,4 |
| 3 - Indústrias de transformação | 94,5 | 93,5 | 92,4 | 90,7 | 90,8 | 89,3 | 88,2 | 87,9 | 85,9 | 85,6 | 84,4 | 83,9 |
| 3.10 - Fabricação de produtos alimentícios | 98,5 | 98,5 | 99,1 | 98,4 | 96,2 | 101,6 | 93,5 | 98,3 | 96,7 | 98,8 | 96,5 | 98,4 |
| 3.11 - Fabricação de bebidas | 99,4 | 98,1 | 93,1 | 90,9 | 92,5 | 97,0 | 91,3 | 94,9 | 95,9 | 96,6 | 95,4 | 88,0 |
| 3.12 - Fabricação de produtos do fumo | 74,9 | 46,9 | 72,9 | 79,4 | 83,4 | 82,5 | 92,2 | 91,0 | 93,1 | 93,5 | 80,1 | 70,0 |
| 3.13 - Fabricação de produtos têxteis | 89,6 | 88,8 | 88,0 | 86,8 | 81,6 | 78,4 | 77,3 | 75,1 | 74,4 | 74,1 | 73,9 | 66,3 |
| 3.14 - Confeção de artigos do vestuário e acessórios | 90,0 | 90,9 | 85,3 | 86,5 | 89,6 | 86,9 | 84,1 | 87,1 | 82,0 | 81,2 | 79,2 | 81,0 |
| 3.15 - Preparação de couros e fabricação de artefatos de couro, artigos para viagem e calçados | 98,4 | 97,7 | 95,0 | 93,0 | 93,4 | 91,4 | 94,9 | 90,1 | 89,3 | 88,5 | 88,8 | 89,2 |
| 3.16 - Fabricação de produtos de madeira | 97,7 | 99,8 | 95,9 | 95,3 | 99,3 | 98,2 | 91,6 | 96,4 | 94,7 | 91,2 | 92,2 | 85,9 |
| 3.17 - Fabricação de celulose, papel e produtos de papel | 97,2 | 97,4 | 97,1 | 95,3 | 97,3 | 99,4 | 101,1 | 100,5 | 97,3 | 95,2 | 95,6 | 100,8 |
| 3.18 - Impressão e reprodução de gravações | - | - | - | - | - | - | - | - | - | - | - | - |
| 3.19 - Fabricação de coque, de produtos derivados do petróleo e de biocombustíveis | 100,9 | 100,8 | 101,2 | 102,1 | 106,7 | 106,6 | 104,1 | 104,3 | 104,9 | 103,0 | 96,1 | 98,8 |
| 3.20B - Fabricação de sabões, deterg., prods. de limpeza, cosméticos, prods. de perfum. e de higiene pessoal | 104,6 | 106,5 | 106,3 | 102,8 | 104,5 | 105,7 | 104,1 | 104,7 | 106,3 | 104,8 | 104,6 | 99,3 |
| 3.20C - Fabricação de outros produtos químicos | 96,8 | 96,9 | 97,2 | 95,8 | 96,0 | 95,2 | 94,5 | 92,9 | 92,6 | 92,8 | 89,0 | 92,5 |
| 3.21 - Fabricação de produtos farmoquímicos e farmacêuticos | 91,5 | 86,0 | 90,2 | 84,4 | 88,2 | 87,9 | 91,7 | 88,9 | 91,4 | 93,0 | 89,2 | 89,4 |
| 3.22 - Fabricação de produtos de borracha e de material plástico | 95,5 | 96,8 | 93,2 | 91,3 | 88,8 | 85,9 | 83,5 | 84,6 | 83,6 | 84,9 | 84,1 | 83,8 |
| 3.23 - Fabricação de produtos de minerais não-metálicos | 98,1 | 96,1 | 95,7 | 94,6 | 94,5 | 93,1 | 92,1 | 90,8 | 90,3 | 89,1 | 86,2 | 83,5 |
| 3.24 - Metalurgia | 91,6 | 91,7 | 90,1 | 87,6 | 87,0 | 83,5 | 83,5 | 82,9 | 80,2 | 81,2 | 81,9 | 78,3 |
| 3.25 - Fabricação de produtos de metal, exceto máquinas e equipamentos | 81,5 | 85,3 | 87,6 | 82,7 | 80,3 | 79,1 | 78,2 | 74,9 | 74,3 | 74,5 | 74,0 | 69,4 |
| 3.26 - Fabricação de equipamentos de informática, produtos eletrônicos e ópticos | 90,4 | 86,2 | 79,1 | 76,2 | 75,1 | 63,8 | 64,8 | 65,4 | 67,3 | 60,0 | 57,1 | 64,6 |
| 3.27 - Fabricação de máquinas, aparelhos e materiais elétricos | 97,8 | 97,4 | 94,6 | 86,0 | 86,4 | 78,5 | 80,9 | 78,0 | 80,6 | 79,8 | 79,9 | 73,4 |
| 3.28 - Fabricação de máquinas e equipamentos | 96,3 | 97,7 | 90,6 | 86,7 | 83,0 | 77,2 | 82,5 | 82,9 | 79,4 | 80,5 | 79,2 | 71,0 |
| 3.29 - Fabricação de veículos automotores, reboques e carrocerias | 80,5 | 79,1 | 74,9 | 73,3 | 71,4 | 66,2 | 67,9 | 63,5 | 58,2 | 57,0 | 57,9 | 60,3 |
| 3.30 - Fabricação de outros equipamentos de transporte, exceto veículos automotores | 101,1 | 103,1 | 98,4 | 92,7 | 95,4 | 93,0 | 90,4 | 91,0 | 90,5 | 87,8 | 82,3 | 79,8 |
| 3.31 - Fabricação de móveis | 92,6 | 91,2 | 88,3 | 87,3 | 87,7 | 81,3 | 79,1 | 75,6 | 75,8 | 72,5 | 72,6 | 73,9 |
| 3.32 - Fabricação de produtos diversos | 105,2 | 102,2 | 105,3 | 101,9 | 111,1 | 97,6 | 92,8 | 92,5 | 90,9 | 93,0 | 91,0 | 89,8 |
| 3.33 - Manutenção, reparação e instalação de máquinas e equipamentos | - | - | - | - | - | - | - | - | - | - | - | - |

Fonte: IBGE, Diretoria de Pesquisas, Coordenação de Indústria

Nota: Ponderação PIA-2010

Pesquisa Industrial Mensal - Produção Física
Indicadores da Produção Industrial, segundo as Seções e Atividades de Indústria - Brasil
Índice de base fixa com ajuste sazonal (Base: média de 2012 = 100) (Número índice)

2016

| Seções e Atividades de Indústria | Jan | Fev | Mar | Abr | Mai | Jun | Jul | Ago | Set | Out | Nov | Dez |
|--|-------|-------|-------|-------|-------|-------|-------|-------|-------|-------|-----|-----|
| 1 - Indústria geral | 85,7 | 83,4 | 84,7 | 84,9 | 85,2 | 86,6 | 86,6 | 83,4 | 83,8 | 82,9 | | |
| 2 - Indústrias extrativas | 92,7 | 94,1 | 93,2 | 94,7 | 96,5 | 96,1 | 97,9 | 96,1 | 98,1 | 97,4 | | |
| 3 - Indústrias de transformação | 84,4 | 82,0 | 83,5 | 83,9 | 83,6 | 85,3 | 84,9 | 82,1 | 82,4 | 81,3 | | |
| 3.10 - Fabricação de produtos alimentícios | 97,2 | 96,0 | 101,8 | 106,8 | 99,9 | 98,6 | 101,5 | 93,3 | 99,2 | 96,1 | | |
| 3.11 - Fabricação de bebidas | 91,0 | 91,7 | 92,0 | 94,7 | 96,3 | 93,7 | 93,7 | 93,5 | 93,3 | 90,0 | | |
| 3.12 - Fabricação de produtos do fumo | 88,6 | 83,1 | 82,1 | 68,9 | 60,9 | 61,6 | 52,2 | 49,7 | 45,0 | 45,4 | | |
| 3.13 - Fabricação de produtos têxteis | 72,2 | 74,7 | 75,4 | 75,2 | 75,3 | 77,8 | 76,8 | 76,7 | 76,7 | 75,8 | | |
| 3.14 - Confeção de artigos do vestuário e acessórios | 80,8 | 79,2 | 78,8 | 76,7 | 75,1 | 83,0 | 80,6 | 75,3 | 78,1 | 77,5 | | |
| 3.15 - Preparação de couros e fabricação de artefatos de couro, artigos para viagem e calçados | 91,7 | 89,5 | 88,3 | 88,8 | 88,6 | 98,1 | 91,4 | 91,5 | 88,6 | 88,1 | | |
| 3.16 - Fabricação de produtos de madeira | 91,6 | 93,8 | 98,0 | 96,2 | 95,8 | 99,2 | 98,1 | 97,6 | 95,7 | 93,9 | | |
| 3.17 - Fabricação de celulose, papel e produtos de papel | 98,9 | 99,4 | 96,3 | 99,3 | 101,8 | 99,8 | 100,0 | 99,5 | 102,0 | 100,4 | | |
| 3.18 - Impressão e reprodução de gravações | - | - | - | - | - | - | - | - | - | - | | |
| 3.19 - Fabricação de coque, de produtos derivados do petróleo e de biocombustíveis | 101,4 | 102,8 | 95,8 | 99,9 | 91,9 | 91,4 | 91,9 | 89,9 | 91,0 | 92,7 | | |
| 3.20B - Fabricação de sabões, deterg., prods. de limpeza, cosméticos, prods. de perfum. e de higiene pessoal | 103,0 | 104,2 | 103,0 | 99,6 | 104,8 | 110,9 | 107,4 | 104,4 | 101,6 | 99,6 | | |
| 3.20C - Fabricação de outros produtos químicos | 92,9 | 94,1 | 92,9 | 90,5 | 93,4 | 98,0 | 94,5 | 93,0 | 94,0 | 92,7 | | |
| 3.21 - Fabricação de produtos farmoquímicos e farmacêuticos | 89,3 | 88,2 | 98,1 | 86,2 | 86,2 | 88,5 | 81,8 | 88,7 | 83,1 | 82,6 | | |
| 3.22 - Fabricação de produtos de borracha e de material plástico | 83,5 | 81,6 | 78,8 | 80,3 | 82,4 | 83,9 | 84,5 | 82,7 | 81,1 | 77,1 | | |
| 3.23 - Fabricação de produtos de minerais não-metálicos | 84,0 | 84,1 | 83,9 | 84,1 | 83,1 | 84,2 | 84,8 | 80,4 | 76,4 | 77,5 | | |
| 3.24 - Metalurgia | 79,0 | 78,0 | 76,7 | 74,1 | 78,1 | 81,7 | 82,9 | 81,3 | 81,3 | 79,0 | | |
| 3.25 - Fabricação de produtos de metal, exceto máquinas e equipamentos | 72,5 | 72,0 | 71,3 | 69,2 | 71,1 | 71,4 | 71,2 | 72,4 | 70,7 | 69,3 | | |
| 3.26 - Fabricação de equipamentos de informática, produtos eletrônicos e ópticos | 59,9 | 55,2 | 54,9 | 55,6 | 57,8 | 58,5 | 61,6 | 59,9 | 58,8 | 58,9 | | |
| 3.27 - Fabricação de máquinas, aparelhos e materiais elétricos | 77,6 | 76,5 | 79,3 | 81,9 | 80,0 | 82,2 | 81,7 | 80,8 | 74,4 | 72,0 | | |
| 3.28 - Fabricação de máquinas e equipamentos | 73,6 | 67,7 | 74,4 | 76,0 | 75,8 | 75,3 | 74,8 | 73,2 | 72,6 | 70,9 | | |
| 3.29 - Fabricação de veículos automotores, reboques e carrocerias | 61,5 | 55,8 | 57,4 | 54,9 | 58,0 | 63,3 | 61,4 | 55,8 | 58,4 | 55,8 | | |
| 3.30 - Fabricação de outros equipamentos de transporte, exceto veículos automotores | 78,8 | 76,3 | 75,0 | 69,8 | 76,4 | 74,9 | 74,7 | 73,3 | 70,3 | 67,5 | | |
| 3.31 - Fabricação de móveis | 78,7 | 78,1 | 73,8 | 71,8 | 70,7 | 73,2 | 71,9 | 71,7 | 67,9 | 67,6 | | |
| 3.32 - Fabricação de produtos diversos | 92,3 | 92,0 | 91,2 | 88,0 | 87,6 | 89,9 | 89,1 | 86,0 | 87,9 | 85,0 | | |
| 3.33 - Manutenção, reparação e instalação de máquinas e equipamentos | - | - | - | - | - | - | - | - | - | - | | |

Fonte: IBGE, Diretoria de Pesquisas, Coordenação de Indústria

Nota: Ponderação PIA-2010

Pesquisa Industrial Mensal - Produção Física

Indicadores da Produção Industrial, segundo as Seções e Atividades de Indústria - Brasil

Varição percentual mês/mês imediatamente anterior com ajuste sazonal (Base: mês imediatamente anterior)

2014

| Seções e Atividades de Indústria | Jan | Fev | Mar | Abr | Mai | Jun | Jul | Ago | Set | Out | Nov | Dez |
|--|--------|-------|-------|-------|--------|--------|-------|--------|--------|--------|-------|--------|
| 1 - Indústria geral | 1,8 | 0,3 | - 0,5 | - 0,6 | - 1,2 | - 1,7 | 1,3 | 0,3 | - 0,2 | 0,2 | - 0,6 | - 2,2 |
| 2 - Indústrias extrativas | 0,6 | - 1,0 | 2,8 | 0,4 | 1,0 | - 0,3 | 2,4 | 2,4 | 0,5 | 2,2 | - 2,2 | 1,7 |
| 3 - Indústrias de transformação | 1,8 | 0,5 | - 0,7 | - 0,7 | - 1,1 | - 2,6 | 1,8 | 0,1 | 0,0 | - 0,4 | - 1,0 | - 2,6 |
| 3.10 - Fabricação de produtos alimentícios | - 2,5 | 0,6 | - 0,8 | 2,0 | 2,1 | 1,3 | - 3,8 | 0,1 | - 3,4 | 2,0 | - 3,4 | - 1,6 |
| 3.11 - Fabricação de bebidas | - 0,3 | 5,2 | 2,2 | - 0,3 | - 2,4 | 1,1 | - 1,4 | - 5,8 | - 0,9 | 0,2 | 0,7 | 4,8 |
| 3.12 - Fabricação de produtos do fumo | - 24,1 | - 1,3 | 4,8 | - 4,7 | 8,5 | - 2,2 | - 1,8 | 24,0 | - 14,9 | - 8,5 | 2,5 | - 3,3 |
| 3.13 - Fabricação de produtos têxteis | 0,3 | - 2,9 | - 0,7 | - 0,4 | 3,2 | - 7,3 | 6,7 | 0,0 | 0,8 | - 2,5 | - 2,0 | - 8,8 |
| 3.14 - Confeção de artigos do vestuário e acessórios | 1,4 | 1,0 | - 0,1 | - 3,3 | - 1,5 | - 10,7 | 11,2 | - 0,9 | 1,7 | - 2,7 | - 1,6 | 4,0 |
| 3.15 - Preparação de couros e fabricação de artefatos de couro, artigos para viagem e calçados | 1,2 | 3,9 | 2,0 | - 0,3 | 0,1 | - 1,6 | 0,3 | 0,9 | 2,5 | - 1,7 | - 0,7 | - 2,1 |
| 3.16 - Fabricação de produtos de madeira | 2,3 | - 1,7 | - 1,6 | - 3,5 | - 1,4 | - 0,7 | 2,9 | - 1,1 | 3,6 | - 0,6 | - 2,3 | 0,7 |
| 3.17 - Fabricação de celulose, papel e produtos de papel | 0,8 | - 0,6 | 0,4 | - 0,6 | - 0,7 | - 0,2 | 1,0 | 0,2 | 0,4 | 0,1 | 0,2 | - 1,0 |
| 3.18 - Impressão e reprodução de gravações | - | - | - | - | - | - | - | - | - | - | - | - |
| 3.19 - Fabricação de coque, de produtos derivados do petróleo e de biocombustíveis | - 1,2 | 1,2 | 3,0 | 0,4 | - 5,9 | 7,6 | - 2,0 | 0,6 | - 1,6 | 1,2 | - 1,5 | - 2,0 |
| 3.20B - Fabricação de sabões, deterg., prods. de limpeza, cosméticos, prods. de perfum. e de higiene pessoal | 3,0 | - 0,5 | 0,0 | 2,2 | 0,6 | - 4,3 | 3,4 | - 3,9 | 1,3 | 0,3 | - 1,1 | 2,5 |
| 3.20C - Fabricação de outros produtos químicos | 0,4 | - 2,0 | - 3,2 | - 1,9 | 3,8 | - 0,8 | 3,0 | - 1,6 | - 0,9 | - 1,0 | 0,4 | 0,8 |
| 3.21 - Fabricação de produtos farmoquímicos e farmacêuticos | 9,0 | 2,2 | - 3,0 | 4,3 | - 3,7 | - 9,5 | 15,2 | - 11,9 | 10,3 | - 12,1 | 3,2 | - 2,8 |
| 3.22 - Fabricação de produtos de borracha e de material plástico | 1,5 | 1,5 | - 1,0 | - 0,4 | - 1,2 | - 6,0 | 1,3 | 3,1 | 4,3 | - 2,5 | - 0,5 | - 2,1 |
| 3.23 - Fabricação de produtos de minerais não-metálicos | 1,3 | 0,6 | - 1,4 | - 1,6 | - 0,1 | - 3,7 | 2,7 | 1,2 | 0,8 | - 2,4 | 1,0 | - 2,2 |
| 3.24 - Metalurgia | - 1,1 | 1,9 | - 0,6 | - 2,2 | - 3,9 | - 0,7 | - 0,9 | - 0,2 | 3,4 | - 1,9 | - 2,6 | - 1,9 |
| 3.25 - Fabricação de produtos de metal, exceto máquinas e equipamentos | - 4,3 | 4,8 | - 3,0 | 0,8 | - 0,9 | - 5,4 | 3,5 | 2,5 | - 2,0 | - 1,5 | 0,0 | - 1,3 |
| 3.26 - Fabricação de equipamentos de informática, produtos eletrônicos e ópticos | 2,7 | 2,8 | - 2,2 | - 2,2 | - 10,0 | - 25,6 | 32,4 | - 4,7 | - 1,7 | 5,5 | - 4,8 | - 6,1 |
| 3.27 - Fabricação de máquinas, aparelhos e materiais elétricos | 2,4 | 0,3 | - 0,3 | 3,0 | - 3,8 | - 10,1 | 13,4 | 1,1 | - 1,7 | - 0,3 | - 3,3 | - 1,5 |
| 3.28 - Fabricação de máquinas e equipamentos | 4,6 | - 1,9 | - 2,9 | 1,6 | 2,5 | - 9,0 | 3,5 | 2,2 | 0,9 | - 2,0 | - 1,1 | - 2,6 |
| 3.29 - Fabricação de veículos automotores, reboques e carrocerias | 2,7 | 3,0 | - 4,5 | - 1,2 | - 4,3 | - 13,7 | 8,4 | 2,5 | 11,0 | - 4,6 | - 2,1 | - 10,5 |
| 3.30 - Fabricação de outros equipamentos de transporte, exceto veículos automotores | 3,2 | - 3,4 | 4,3 | - 0,5 | - 1,6 | - 18,7 | 31,4 | - 8,6 | - 3,3 | 5,1 | 2,3 | - 1,1 |
| 3.31 - Fabricação de móveis | - 2,0 | 1,2 | - 0,4 | - 3,1 | - 3,7 | - 2,3 | 5,5 | 0,6 | 1,8 | 1,3 | - 0,3 | - 5,2 |
| 3.32 - Fabricação de produtos diversos | - 3,8 | - 0,5 | - 2,4 | 1,3 | - 4,4 | - 1,5 | 9,5 | - 3,3 | 4,6 | - 2,5 | 16,9 | - 15,4 |
| 3.33 - Manutenção, reparação e instalação de máquinas e equipamentos | - | - | - | - | - | - | - | - | - | - | - | - |

Fonte: IBGE, Diretoria de Pesquisas, Coordenação de Indústria

Nota: Ponderação PIA-2010

Pesquisa Industrial Mensal - Produção Física

Indicadores da Produção Industrial, segundo as Seções e Atividades de Indústria - Brasil

Varição percentual mês/mês imediatamente anterior com ajuste sazonal (Base: mês imediatamente anterior)

2015

| Seções e Atividades de Indústria | Jan | Fev | Mar | Abr | Mai | Jun | Jul | Ago | Set | Out | Nov | Dez |
|--|-------|-------|------|------|------|-------|------|------|------|-------|-------|-------|
| 1 - Indústria geral | 0,2 | -0,6 | -1,3 | -1,6 | -0,1 | -1,5 | -1,4 | -0,1 | -2,2 | -0,5 | -2,2 | -0,7 |
| 2 - Indústrias extrativas | 1,9 | 0,2 | 1,1 | 0,1 | -1,7 | -0,1 | -2,0 | 1,3 | 0,1 | -2,2 | -10,6 | 0,3 |
| 3 - Indústrias de transformação | 0,1 | -1,1 | -1,2 | -1,8 | 0,1 | -1,7 | -1,2 | -0,3 | -2,3 | -0,3 | -1,4 | -0,6 |
| 3.10 - Fabricação de produtos alimentícios | 4,5 | 0,0 | 0,6 | -0,7 | -2,2 | 5,6 | -8,0 | 5,1 | -1,6 | 2,2 | -2,3 | 2,0 |
| 3.11 - Fabricação de bebidas | -0,3 | -1,3 | -5,1 | -2,4 | 1,8 | 4,9 | -5,9 | 3,9 | 1,1 | 0,7 | -1,2 | -7,8 |
| 3.12 - Fabricação de produtos do fumo | -11,3 | -37,4 | 55,4 | 8,9 | 5,0 | -1,1 | 11,8 | -1,3 | 2,3 | 0,4 | -14,3 | -12,6 |
| 3.13 - Fabricação de produtos têxteis | 6,8 | -0,9 | -0,9 | -1,4 | -6,0 | -3,9 | -1,4 | -2,8 | -0,9 | -0,4 | -0,3 | -10,3 |
| 3.14 - Confeção de artigos do vestuário e acessórios | -6,8 | 1,0 | -6,2 | 1,4 | 3,6 | -3,0 | -3,2 | 3,6 | -5,9 | -1,0 | -2,5 | 2,3 |
| 3.15 - Preparação de couros e fabricação de artefatos de couro, artigos para viagem e calçados | 0,1 | -0,7 | -2,8 | -2,1 | 0,4 | -2,1 | 3,8 | -5,1 | -0,9 | -0,9 | 0,3 | 0,5 |
| 3.16 - Fabricação de produtos de madeira | -1,1 | 2,1 | -3,9 | -0,6 | 4,2 | -1,1 | -6,7 | 5,2 | -1,8 | -3,7 | 1,1 | -6,8 |
| 3.17 - Fabricação de celulose, papel e produtos de papel | -1,0 | 0,2 | -0,3 | -1,9 | 2,1 | 2,2 | 1,7 | -0,6 | -3,2 | -2,2 | 0,4 | 5,4 |
| 3.18 - Impressão e reprodução de gravações | - | - | - | - | - | - | - | - | - | - | - | - |
| 3.19 - Fabricação de coque, de produtos derivados do petróleo e de biocombustíveis | -5,3 | -0,1 | 0,4 | 0,9 | 4,5 | -0,1 | -2,3 | 0,2 | 0,6 | -1,8 | -6,7 | 2,8 |
| 3.20B - Fabricação de sabões, deterg., prods. de limpeza, cosméticos, prods. de perfum. e de higiene pessoal | -4,1 | 1,8 | -0,2 | -3,3 | 1,7 | 1,1 | -1,5 | 0,6 | 1,5 | -1,4 | -0,2 | -5,1 |
| 3.20C - Fabricação de outros produtos químicos | -3,8 | 0,1 | 0,3 | -1,4 | 0,2 | -0,8 | -0,7 | -1,7 | -0,3 | 0,2 | -4,1 | 3,9 |
| 3.21 - Fabricação de produtos farmoquímicos e farmacêuticos | -2,3 | -6,0 | 4,9 | -6,4 | 4,5 | -0,3 | 4,3 | -3,1 | 2,8 | 1,8 | -4,1 | 0,2 |
| 3.22 - Fabricação de produtos de borracha e de material plástico | 0,5 | 1,4 | -3,7 | -2,0 | -2,7 | -3,3 | -2,8 | 1,3 | -1,2 | 1,6 | -0,9 | -0,4 |
| 3.23 - Fabricação de produtos de minerais não-metálicos | 1,0 | -2,0 | -0,4 | -1,1 | -0,1 | -1,5 | -1,1 | -1,4 | -0,6 | -1,3 | -3,3 | -3,1 |
| 3.24 - Metalurgia | 4,8 | 0,1 | -1,7 | -2,8 | -0,7 | -4,0 | 0,0 | -0,7 | -3,3 | 1,2 | 0,9 | -4,4 |
| 3.25 - Fabricação de produtos de metal, exceto máquinas e equipamentos | -5,1 | 4,7 | 2,7 | -5,6 | -2,9 | -1,5 | -1,1 | -4,2 | -0,8 | 0,3 | -0,7 | -6,2 |
| 3.26 - Fabricação de equipamentos de informática, produtos eletrônicos e ópticos | 1,3 | -4,6 | -8,2 | -3,7 | -1,4 | -15,0 | 1,6 | 0,9 | 2,9 | -10,8 | -4,8 | 13,1 |
| 3.27 - Fabricação de máquinas, aparelhos e materiais elétricos | 5,6 | -0,4 | -2,9 | -9,1 | 0,5 | -9,1 | 3,1 | -3,6 | 3,3 | -1,0 | 0,1 | -8,1 |
| 3.28 - Fabricação de máquinas e equipamentos | 2,8 | 1,5 | -7,3 | -4,3 | -4,3 | -7,0 | 6,9 | 0,5 | -4,2 | 1,4 | -1,6 | -10,4 |
| 3.29 - Fabricação de veículos automotores, reboques e carrocerias | -0,9 | -1,7 | -5,3 | -2,1 | -2,6 | -7,3 | 2,6 | -6,5 | -8,3 | -2,1 | 1,6 | 4,1 |
| 3.30 - Fabricação de outros equipamentos de transporte, exceto veículos automotores | -2,2 | 2,0 | -4,6 | -5,8 | 2,9 | -2,5 | -2,8 | 0,7 | -0,5 | -3,0 | -6,3 | -3,0 |
| 3.31 - Fabricação de móveis | 1,1 | -1,5 | -3,2 | -1,1 | 0,5 | -7,3 | -2,7 | -4,4 | 0,3 | -4,4 | 0,1 | 1,8 |
| 3.32 - Fabricação de produtos diversos | 3,7 | -2,9 | 3,0 | -3,2 | 9,0 | -12,2 | -4,9 | -0,3 | -1,7 | 2,3 | -2,2 | -1,3 |
| 3.33 - Manutenção, reparação e instalação de máquinas e equipamentos | - | - | - | - | - | - | - | - | - | - | - | - |

Fonte: IBGE, Diretoria de Pesquisas, Coordenação de Indústria

Nota: Ponderação PIA-2010

Pesquisa Industrial Mensal - Produção Física

Indicadores da Produção Industrial, segundo as Seções e Atividades de Indústria - Brasil

Varição percentual mês/mês imediatamente anterior com ajuste sazonal (Base: mês imediatamente anterior)

2016

| Seções e Atividades de Indústria | Jan | Fev | Mar | Abr | Mai | Jun | Jul | Ago | Set | Out | Nov | Dez |
|--|------|------|------|-------|-------|------|-------|------|------|------|-----|-----|
| 1 - Indústria geral | 0,6 | -2,7 | 1,6 | 0,2 | 0,4 | 1,6 | 0,0 | -3,7 | 0,5 | -1,1 | | |
| 2 - Indústrias extrativas | -2,8 | 1,5 | -1,0 | 1,6 | 1,9 | -0,4 | 1,9 | -1,8 | 2,1 | -0,7 | | |
| 3 - Indústrias de transformação | 0,6 | -2,8 | 1,8 | 0,5 | -0,4 | 2,0 | -0,5 | -3,3 | 0,4 | -1,3 | | |
| 3.10 - Fabricação de produtos alimentícios | -1,2 | -1,2 | 6,0 | 4,9 | -6,5 | -1,3 | 2,9 | -8,1 | 6,3 | -3,1 | | |
| 3.11 - Fabricação de bebidas | 3,4 | 0,8 | 0,3 | 2,9 | 1,7 | -2,7 | 0,0 | -0,2 | -0,2 | -3,5 | | |
| 3.12 - Fabricação de produtos do fumo | 26,6 | -6,2 | -1,2 | -16,1 | -11,6 | 1,1 | -15,3 | -4,8 | -9,5 | 0,9 | | |
| 3.13 - Fabricação de produtos têxteis | 8,9 | 3,5 | 0,9 | -0,3 | 0,1 | 3,3 | -1,3 | -0,1 | 0,0 | -1,2 | | |
| 3.14 - Confeção de artigos do vestuário e acessórios | -0,2 | -2,0 | -0,5 | -2,7 | -2,1 | 10,5 | -2,9 | -6,6 | 3,7 | -0,8 | | |
| 3.15 - Preparação de couros e fabricação de artefatos de couro, artigos para viagem e calçados | 2,8 | -2,4 | -1,3 | 0,6 | -0,2 | 10,7 | -6,8 | 0,1 | -3,2 | -0,6 | | |
| 3.16 - Fabricação de produtos de madeira | 6,6 | 2,4 | 4,5 | -1,8 | -0,4 | 3,5 | -1,1 | -0,5 | -1,9 | -1,9 | | |
| 3.17 - Fabricação de celulose, papel e produtos de papel | -1,9 | 0,5 | -3,1 | 3,1 | 2,5 | -2,0 | 0,2 | -0,5 | 2,5 | -1,6 | | |
| 3.18 - Impressão e reprodução de gravações | - | - | - | - | - | - | - | - | - | - | | |
| 3.19 - Fabricação de coque, de produtos derivados do petróleo e de biocombustíveis | 2,6 | 1,4 | -6,8 | 4,3 | -8,0 | -0,5 | 0,5 | -2,2 | 1,2 | 1,9 | | |
| 3.20B - Fabricação de sabões, deterg., prods. de limpeza, cosméticos, prods. de perfum. e de higiene pessoal | 3,7 | 1,2 | -1,2 | -3,3 | 5,2 | 5,8 | -3,2 | -2,8 | -2,7 | -2,0 | | |
| 3.20C - Fabricação de outros produtos químicos | 0,4 | 1,3 | -1,3 | -2,6 | 3,2 | 4,9 | -3,6 | -1,6 | 1,1 | -1,4 | | |
| 3.21 - Fabricação de produtos farmoquímicos e farmacêuticos | -0,1 | -1,2 | 11,2 | -12,1 | 0,0 | 2,7 | -7,6 | 8,4 | -6,3 | -0,6 | | |
| 3.22 - Fabricação de produtos de borracha e de material plástico | -0,4 | -2,3 | -3,4 | 1,9 | 2,6 | 1,8 | 0,7 | -2,1 | -1,9 | -4,9 | | |
| 3.23 - Fabricação de produtos de minerais não-metálicos | 0,6 | 0,1 | -0,2 | 0,2 | -1,2 | 1,3 | 0,7 | -5,2 | -5,0 | 1,4 | | |
| 3.24 - Metalurgia | 0,9 | -1,3 | -1,7 | -3,4 | 5,4 | 4,6 | 1,5 | -1,9 | 0,0 | -2,8 | | |
| 3.25 - Fabricação de produtos de metal, exceto máquinas e equipamentos | 4,5 | -0,7 | -1,0 | -2,9 | 2,7 | 0,4 | -0,3 | 1,7 | -2,3 | -2,0 | | |
| 3.26 - Fabricação de equipamentos de informática, produtos eletrônicos e ópticos | -7,3 | -7,8 | -0,5 | 1,3 | 4,0 | 1,2 | 5,3 | -2,8 | -1,8 | 0,2 | | |
| 3.27 - Fabricação de máquinas, aparelhos e materiais elétricos | 5,7 | -1,4 | 3,7 | 3,3 | -2,3 | 2,8 | -0,6 | -1,1 | -7,9 | -3,2 | | |
| 3.28 - Fabricação de máquinas e equipamentos | 3,7 | -8,0 | 9,9 | 2,2 | -0,3 | -0,7 | -0,7 | -2,1 | -0,8 | -2,3 | | |
| 3.29 - Fabricação de veículos automotores, reboques e carrocerias | 2,0 | -9,3 | 2,9 | -4,4 | 5,6 | 9,1 | -3,0 | -9,1 | 4,7 | -4,5 | | |
| 3.30 - Fabricação de outros equipamentos de transporte, exceto veículos automotores | -1,3 | -3,2 | -1,7 | -6,9 | 9,5 | -2,0 | -0,3 | -1,9 | -4,1 | -4,0 | | |
| 3.31 - Fabricação de móveis | 6,5 | -0,8 | -5,5 | -2,7 | -1,5 | 3,5 | -1,8 | -0,3 | -5,3 | -0,4 | | |
| 3.32 - Fabricação de produtos diversos | 2,8 | -0,3 | -0,9 | -3,5 | -0,5 | 2,6 | -0,9 | -3,5 | 2,2 | -3,3 | | |
| 3.33 - Manutenção, reparação e instalação de máquinas e equipamentos | - | - | - | - | - | - | - | - | - | - | | |

Fonte: IBGE, Diretoria de Pesquisas, Coordenação de Indústria

Nota: Ponderação PIA-2010

Pesquisa Industrial Mensal - Produção Física
Indicadores da Produção Industrial, segundo as Grandes Categorias Econômicas - Brasil
Índice de base fixa com ajuste sazonal (Base: média de 2012 = 100) (Número índice)

| 2014 | | | | | | | | | | | | |
|--|-------|-------|-------|-------|-------|-------|-------|-------|-------|-------|------|------|
| Grandes Categorias Econômicas | Jan | Fev | Mar | Abr | Mai | Jun | Jul | Ago | Set | Out | Nov | Dez |
| 1 Bens de capital | 108,0 | 108,8 | 106,1 | 105,6 | 103,9 | 93,3 | 101,7 | 102,7 | 102,2 | 100,2 | 98,5 | 88,9 |
| 2 Bens intermediários | 98,9 | 98,9 | 99,0 | 98,5 | 97,6 | 97,5 | 97,7 | 98,5 | 97,5 | 97,6 | 97,8 | 96,9 |
| 3 Bens de consumo | 102,0 | 103,5 | 102,7 | 102,1 | 101,1 | 96,5 | 100,2 | 99,4 | 100,5 | 101,0 | 98,8 | 96,4 |
| 31 Bens de consumo duráveis | 100,8 | 104,8 | 101,6 | 99,3 | 94,6 | 75,4 | 91,5 | 89,0 | 99,7 | 97,6 | 94,5 | 90,5 |
| 32 Bens de consumo semiduráveis e não duráveis | 101,9 | 102,7 | 102,6 | 103,1 | 103,8 | 101,6 | 103,2 | 102,0 | 102,3 | 102,0 | 99,9 | 97,9 |

| 2015 | | | | | | | | | | | | |
|--|------|------|------|------|------|------|------|------|------|------|------|------|
| Grandes Categorias Econômicas | Jan | Fev | Mar | Abr | Mai | Jun | Jul | Ago | Set | Out | Nov | Dez |
| 1 Bens de capital | 94,9 | 89,9 | 85,0 | 80,5 | 79,3 | 73,7 | 73,4 | 67,2 | 70,0 | 69,0 | 67,4 | 61,7 |
| 2 Bens intermediários | 96,7 | 96,8 | 96,1 | 95,3 | 94,7 | 94,2 | 92,1 | 94,0 | 90,5 | 90,4 | 87,0 | 87,3 |
| 3 Bens de consumo | 95,8 | 95,2 | 93,2 | 91,5 | 92,1 | 89,8 | 90,3 | 90,2 | 88,8 | 88,2 | 87,6 | 87,9 |
| 31 Bens de consumo duráveis | 89,0 | 87,6 | 85,2 | 82,9 | 82,4 | 71,4 | 78,1 | 77,0 | 71,0 | 67,6 | 65,2 | 69,9 |
| 32 Bens de consumo semiduráveis e não duráveis | 97,8 | 97,0 | 96,2 | 93,6 | 95,2 | 95,2 | 94,1 | 94,2 | 94,6 | 94,1 | 93,9 | 94,0 |

| 2016 | | | | | | | | | | | | |
|--|------|------|------|------|------|------|------|------|------|------|-----|-----|
| Grandes Categorias Econômicas | Jan | Fev | Mar | Abr | Mai | Jun | Jul | Ago | Set | Out | Nov | Dez |
| 1 Bens de capital | 63,6 | 64,3 | 66,7 | 67,4 | 68,8 | 70,2 | 68,5 | 67,8 | 64,9 | 63,5 | | |
| 2 Bens intermediários | 88,1 | 86,5 | 86,5 | 87,0 | 86,7 | 87,4 | 89,0 | 85,6 | 86,4 | 84,8 | | |
| 3 Bens de consumo | 87,2 | 84,1 | 86,7 | 86,5 | 85,7 | 86,6 | 85,5 | 84,2 | 83,8 | 83,5 | | |
| 31 Bens de consumo duráveis | 68,2 | 64,8 | 64,6 | 60,9 | 65,4 | 66,6 | 68,8 | 64,5 | 65,6 | 64,8 | | |
| 32 Bens de consumo semiduráveis e não duráveis | 94,4 | 93,6 | 94,2 | 93,4 | 92,1 | 93,2 | 90,8 | 89,8 | 88,9 | 88,2 | | |

Fonte: IBGE, Diretoria de Pesquisas, Coordenação de Indústria

Nota: Ponderação PIA -2010

Pesquisa Industrial Mensal - Produção Física
Indicadores da Produção Industrial, segundo as Grandes Categorias Econômicas - Brasil
Variação percentual mês/mês imediatamente anterior com ajuste sazonal (Base: mês imediatamente anterior)

| 2014 | | | | | | | | | | | | |
|--|-------|-----|-------|-------|-------|--------|------|-------|-------|-------|-------|-------|
| Grandes Categorias Econômicas | Jan | Fev | Mar | Abr | Mai | Jun | Jul | Ago | Set | Out | Nov | Dez |
| 1 Bens de capital | 18,3 | 0,7 | - 2,5 | - 0,5 | - 1,6 | - 10,2 | 9,0 | 1,0 | - 0,5 | - 2,0 | - 1,7 | - 9,7 |
| 2 Bens intermediários | 0,2 | 0,0 | 0,1 | - 0,5 | - 0,9 | - 0,1 | 0,2 | 0,8 | - 1,0 | 0,1 | 0,2 | - 0,9 |
| 3 Bens de consumo | 0,4 | 1,5 | - 0,8 | - 0,6 | - 1,0 | - 4,5 | 3,8 | - 0,8 | 1,1 | 0,5 | - 2,2 | - 2,4 |
| 31 Bens de consumo duráveis | - 0,3 | 4,0 | - 3,1 | - 2,3 | - 4,7 | - 20,3 | 21,4 | - 2,7 | 12,0 | - 2,1 | - 3,2 | - 4,2 |
| 32 Bens de consumo semiduráveis e não duráveis | 1,1 | 0,8 | - 0,1 | 0,5 | 0,7 | - 2,1 | 1,6 | - 1,2 | 0,3 | - 0,3 | - 2,1 | - 2,0 |

| 2015 | | | | | | | | | | | | |
|--|-------|-------|-------|-------|-------|--------|-------|-------|-------|-------|-------|-------|
| Grandes Categorias Econômicas | Jan | Fev | Mar | Abr | Mai | Jun | Jul | Ago | Set | Out | Nov | Dez |
| 1 Bens de capital | 6,7 | - 5,3 | - 5,5 | - 5,3 | - 1,5 | - 7,1 | - 0,4 | - 8,4 | 4,2 | - 1,4 | - 2,3 | - 8,5 |
| 2 Bens intermediários | - 0,2 | 0,1 | - 0,7 | - 0,8 | - 0,6 | - 0,5 | - 2,2 | 2,1 | - 3,7 | - 0,1 | - 3,8 | 0,3 |
| 3 Bens de consumo | - 0,6 | - 0,6 | - 2,1 | - 1,8 | 0,7 | - 2,5 | 0,6 | - 0,1 | - 1,6 | - 0,7 | - 0,7 | 0,3 |
| 31 Bens de consumo duráveis | - 1,7 | - 1,6 | - 2,7 | - 2,7 | - 0,6 | - 13,3 | 9,4 | - 1,4 | - 7,8 | - 4,8 | - 3,6 | 7,2 |
| 32 Bens de consumo semiduráveis e não duráveis | - 0,1 | - 0,8 | - 0,8 | - 2,7 | 1,7 | 0,0 | - 1,2 | 0,1 | 0,4 | - 0,5 | - 0,2 | 0,1 |

| 2016 | | | | | | | | | | | | |
|--|-------|-------|-------|-------|-------|-----|-------|-------|-------|-------|-----|-----|
| Grandes Categorias Econômicas | Jan | Fev | Mar | Abr | Mai | Jun | Jul | Ago | Set | Out | Nov | Dez |
| 1 Bens de capital | 3,1 | 1,1 | 3,7 | 1,0 | 2,1 | 2,0 | - 2,4 | - 1,0 | - 4,3 | - 2,2 | | |
| 2 Bens intermediários | 0,9 | - 1,8 | 0,0 | 0,6 | - 0,3 | 0,8 | 1,8 | - 3,8 | 0,9 | - 1,9 | | |
| 3 Bens de consumo | - 0,8 | - 3,6 | 3,1 | - 0,2 | - 0,9 | 1,1 | - 1,3 | - 1,5 | - 0,5 | - 0,4 | | |
| 31 Bens de consumo duráveis | - 2,4 | - 5,0 | - 0,3 | - 5,7 | 7,4 | 1,8 | 3,3 | - 6,2 | 1,7 | - 1,2 | | |
| 32 Bens de consumo semiduráveis e não duráveis | 0,4 | - 0,8 | 0,6 | - 0,8 | - 1,4 | 1,2 | - 2,6 | - 1,1 | - 1,0 | - 0,8 | | |

Fonte: IBGE, Diretoria de Pesquisas, Coordenação de Indústria

Nota: Ponderação PIA -2010

