
Indicadores IBGE

**Pesquisa Industrial Mensal
Produção Física
Brasil**

setembro 2014

Instituto Brasileiro de Geografia e Estatística - IBGE

Presidenta da República
Dilma Rousseff

Ministra do Planejamento, Orçamento e Gestão
Miriam Belchior

INSTITUTO BRASILEIRO DE GEOGRAFIA E ESTATÍSTICA - IBGE

Presidenta do IBGE
Wasmália Bivar

Diretor Executivo
Fernando J. Abrantes

ÓRGÃOS ESPECÍFICOS SINGULARES

Diretoria de Pesquisas
Roberto Luís Olinto Ramos

Diretoria de Geociências
Wadih João Scandar Neto

Diretoria de Informática
Paulo César Moraes Simões

Centro de Documentação e Disseminação de Informações
David Wu Tai

Escola Nacional de Ciências Estatísticas
Maysa Sacramento de Magalhães

UNIDADE RESPONSÁVEL

Diretoria de Pesquisas

Coordenação das Estatísticas Econômicas e Classificações
Priscila Koeller Rodrigues Vieira

Coordenação de Indústria
Flávio Renato Keim Magheli

EQUIPE de REDAÇÃO

Redatores:
André Luiz Oliveira Macedo

Ajuste Sazonal:
Reginaldo de Bethencourt Carvalho

Análise de Dados:

Gerência de Análise

Gerência de Pesquisas Mensais

Indicadores IBGE

Plano de divulgação:

Trabalho e rendimento

Pesquisa mensal de emprego

Agropecuária

Estatística da produção agrícola *

Estatística da produção pecuária *

Indústria

Pesquisa industrial mensal: emprego e salário

Pesquisa industrial mensal: produção física Brasil

Pesquisa industrial mensal: produção física regional

Comércio

Pesquisa mensal de comércio

Serviços

Pesquisa mensal de serviços

Índices, preços e custos

Índice de preços ao produtor – indústrias de transformação

Sistema nacional de índices de preços ao consumidor:

IPCA-E

Sistema nacional de índices de preços ao consumidor:

INPC - IPCA

Sistema nacional de pesquisa de custos e índices da construção civil

Contas nacionais trimestrais

Contas nacionais trimestrais: indicadores de volume e valores correntes

* Continuação de: Estatística da produção agropecuária, a partir de janeiro de 2006. A produção agrícola é composta do Levantamento Sistemático da Produção Agrícola. A produção pecuária é composta da Pesquisa Trimestral do Abate de Animais, da Pesquisa Trimestral do Leite, da Pesquisa Trimestral do Couro e da Produção de Ovos de Galinha.

Iniciado em 1982, com a divulgação de indicadores sobre trabalho e rendimento, indústria e preços, o periódico **Indicadores IBGE** passou a incorporar, no decorrer das décadas seguintes, informações sobre agropecuária, contas nacionais trimestrais e serviços, visando contemplar as variadas demandas por estatísticas conjunturais para o País. Outros temas poderão ser abarcados futuramente, de acordo com as necessidades de informação identificadas. O periódico é subdividido em fascículos por temas específicos, que incluem tabelas de resultados, comentários e notas metodológicas. As informações apresentadas estão disponíveis em diferentes níveis geográficos: nacional, regional e metropolitano, variando por fascículo.

SUMÁRIO

NOTAS METODOLÓGICAS	2
RESULTADOS PARA SETEMBRO DE 2014	
COMENTÁRIOS	6
ÍNDICES	
Por seções e atividades de indústria.....	22
Por grandes categorias econômicas.....	23
Por grupos e classes industriais.....	24
Sazonalmente ajustados	
Por seções e atividades de indústria.....	28
Por grandes categorias econômicas.....	31

NOTAS METODOLÓGICAS

1 - Os indicadores de quantum utilizam dados primários da Pesquisa Industrial Mensal de Produção Física (PIM-PF). O painel de produtos e de informantes acompanhado é uma amostra intencional obtida a partir das informações da Pesquisa Industrial Anual - Empresa (PIA-Empresa) e da Pesquisa Industrial Anual - Produto (PIA-Produto) do ano de 2010, representando aproximadamente 85% do Valor da Transformação Industrial da PIA-Empresa do ano de 2010, abrangendo 944 produtos e 7.800 unidades locais a partir de janeiro de 2012.

2 - A base de ponderação dos indicadores é fixa e tem como referência a estrutura do Valor da Transformação Industrial referente ao ano de 2010. Assim, os pesos atribuídos para as atividades e produtos estão baseados nas pesquisas anuais da indústria de 2010.

3 - A fórmula de cálculo, nos diversos níveis de agregação, baseiam-se em uma adaptação do índice de Laspeyres - base fixa em cadeia (com atualização de pesos). Assim, os índices são definidos como médias ponderadas de relativos de quantidades cujos pesos são definidos pelo valor de cada produto, estimado a partir das quantidades vigentes no mês de comparação (t-1) e dos preços do período base. Conseqüentemente, à medida que um produto apresenta variação de quantum superior à média dos seus congêneres cresce sua importância no seu respectivo segmento industrial de origem. Analogamente, esses movimentos são observados em todos os níveis.

4 - São divulgados cinco tipos de índices:

- **ÍNDICE BASE FIXA MENSAL (NÚMERO-ÍNDICE):** compara a produção do mês de referência do índice com a média mensal produzida no ano base da pesquisa (2012);
- **ÍNDICE MÊS/MÊS ANTERIOR:** compara a produção do mês de referência do índice com a do mês imediatamente anterior. As séries são obtidas a partir do índice de base fixa mensal ajustado sazonalmente;
- **ÍNDICE MENSAL:** compara a produção do mês de referência do índice em relação a igual mês do ano anterior;
- **ÍNDICE ACUMULADO NO ANO:** compara a produção acumulada no ano, de

janeiro até o mês de referência do índice, em relação a igual período do ano anterior;

- **ÍNDICE ACUMULADO NOS ÚLTIMOS 12 MESES:** compara a produção acumulada nos últimos 12 meses de referência do índice em relação a igual período imediatamente anterior.

5 - Foi realizado o encadeamento das séries de Índices de Base Fixa, encerradas em fevereiro de 2014 (base média 2002 = 100), com a série que se iniciou em janeiro de 2012 (base 2012 = 100). A série encadeada tem como referência a média mensal de 2012 = 100 e não altera as séries dos índices anteriores a 2012 nas seguintes comparações: mês contra igual mês do ano anterior, acumulado no ano e acumulado nos últimos 12 meses.

6 - O ajuste sazonal das séries foi obtido utilizando-se o software X-12 ARIMA, U.S. Census Bureau. Considera-se, além dos efeitos sazonais, tratamento específico para o efeito calendário (Trading Day - TD), identificação de *outliers* e correção de dias úteis para feriados móveis (Carnaval e Páscoa). A modelagem foi definida com a série de 144 meses (janeiro de 2002 a dezembro de 2013) para a indústria geral, seções e atividades de indústria (com exceção de impressão e reprodução de gravações; e manutenção, reparação e instalação de máquinas e equipamentos) e as grandes categorias econômicas. Os modelos adotados nas séries divulgadas são os seguintes:

CNAE	INDÚSTRIA GERAL E ATIVIDADES	DECOMPOSIÇÃO	MODELO ARIMA	REGRESSÃO (REGARIMA)
IG	Indústria Geral	Multiplicativa	(0 1 1) (0 2 2)	Carnaval TD Páscoa (1)
IT	Indústria de Transformação	Multiplicativa	(0 1 1) (0 2 2)	Carnaval TD Páscoa (1)
B	Indústrias Extrativas	Multiplicativa	(1 1 2) (0 1 2)	Carnaval TD
10	Produtos Alimentícios	Multiplicativa	(2 0 0) (0 1 1)	Carnaval TD Páscoa (1)
11	Bebidas	Aditiva	(2 0 0) (0 1 1)	Carnaval TD Páscoa (1)
12	Produtos do Fumo	Multiplicativa	(0 1 1) (0 1 1)	Carnaval
13	Produtos Têxteis	Multiplicativa	(1 1 2) (0 1 2)	Carnaval TD Páscoa (1)
14	Confecção de Artigos do Vestuário e Acessórios	Aditiva	(2 0 0) (0 1 1)	Carnaval TD Páscoa (1)
15	Couros, Artigos para Viagem e Calçados	Multiplicativa	(2 0 0) (0 1 1)	Carnaval TD Páscoa (8)

CNAE	INDÚSTRIA GERAL E ATIVIDADES	DECOMPOSIÇÃO	MODELO ARIMA	REGRESSÃO (REGARIMA)
16	Produtos da Madeira	Multiplicativa	(2 0 0) (0 1 1)	Carnaval TD Páscoa (1)
17	Celulose, Papel e Produtos de Papel	Multiplicativa	(2 0 0) (0 1 1)	Carnaval TD
18	Impressão e Reprodução de Gravações	-	-	-
19	Coque, Produtos Derivados do Petróleo e Biocombustível	Aditiva	(0 1 1) (0 1 1)	Carnaval
20B	Perfumaria, Sabões, Detergentes e Produtos de Limpeza e de Higiene Pessoal	Aditiva	(2 0 0) (0 1 1)	Carnaval TD
20C	Outros Produtos Químicos	Aditiva	(0 1 1) (0 1 1)	Carnaval TD Páscoa
21	Produtos Farmoquímicos e Farmacêuticos	Aditiva	(0 1 2) (1 1 2)	Carnaval Páscoa (1)
22	Produtos de Borracha e de Material Plástico	Aditiva	(2 1 0) (0 1 2)	Carnaval TD Páscoa (1)
23	Produtos de Minerais Não-Metálicos	Multiplicativa	(0 1 2) (1 1 2)	Carnaval TD Páscoa (1)
24	Metalurgia	Aditiva	(2 1 1) (0 1 1)	Carnaval TD Páscoa (1)
25	Produtos de Metal, exceto Máquinas e Equipamentos	Multiplicativa	(1 1 2) (0 1 1)	Carnaval TD Páscoa (15)
26	Equipamentos de Informática, Produtos Eletrônicos e Ópticos	Aditiva	(2 0 0) (0 1 1)	Carnaval TD Páscoa (1)
27	Máquinas, Aparelhos e Materiais Elétricos	Multiplicativa	(2 1 0) (0 1 2)	Carnaval TD Páscoa (15)
28	Máquinas e Equipamentos	Multiplicativa	(2 0 0) (0 1 1)	Carnaval TD Páscoa (1)
29	Veículos Automotores, Reboques e Carrocerias	Aditiva	(2 1 2) (0 1 1)	Carnaval TD Páscoa (1)
30	Outros Equipamentos de Transporte	Multiplicativa	(0 1 2) (1 1 2)	Carnaval TD Páscoa (1)
31	Móveis	Aditiva	(0 1 1) (0 1 1)	Carnaval TD Páscoa (1)
32	Produtos Diversos	Aditiva	(2 0 0) (0 1 1)	Carnaval TD Páscoa (1)
33	Manutenção, Reparação e Instalação de Máquinas e Equipamentos	-	-	-

GRANDES CATEGORIAS ECONÔMICAS	DECOMPOSIÇÃO	MODELO ARIMA	REGRESSÃO (REGARIMA)
Bens de Capital	Multiplicativa	(2 1 0) (0 1 1)	Carnaval TD Páscoa (1)
Bens Intermediários	Aditiva	(2 0 0) (0 1 1)	Carnaval TD Páscoa (1)
Bens de Consumo	Multiplicativa	(0 1 1) (0 2 2)	Carnaval TD Páscoa (1)
Bens de Consumo Duráveis	Aditiva	(2 1 2) (0 1 1)	Carnaval TD Páscoa (1)
Bens de Consumo Semi e Não-Duráveis	Aditiva	(1 1 1) (0 1 1)	Carnaval TD Páscoa (1)

7 - Os índices apresentados neste documento estão sujeitos à retificação nos dados primários por parte dos informantes da pesquisa, sendo incorporadas revisões a partir de janeiro do ano anterior ao de referência da pesquisa.

A metodologia da pesquisa será editada na Série Relatórios Metodológicos, que estará disponível, em sua forma eletrônica, em http://www.ibge.gov.br/home/estatistica/indicadores/industria/pimpfbr/notas_metodologicas.shtm. Informações mais detalhadas sobre os procedimentos metodológicos podem ser obtidas na Coordenação de Indústria (COIND) - Avenida Chile, 500 - 4º andar - CEP 20031-070 - Rio de Janeiro - RJ, telefone:(21)2142-4510.

Comentários

Em setembro de 2014, a produção industrial nacional mostrou variação negativa de 0,2% frente ao mês imediatamente anterior, na série livre de influências sazonais, após dois meses seguidos de taxas positivas que acumularam expansão de 1,3% nesse período. Na série sem ajuste sazonal, no confronto com igual mês do ano anterior, o total da indústria apontou redução de 2,1% em setembro de 2014, sétima taxa negativa consecutiva nesse tipo de comparação. Assim, os índices do setor industrial também foram negativos tanto para o fechamento do terceiro trimestre de 2014 (-3,7%), como para o acumulado dos nove meses do ano (-2,9%), ambas as comparações contra iguais períodos do ano anterior. A taxa anualizada, indicador acumulado nos últimos doze meses, com o recuo de 2,2% em setembro de 2014, manteve a trajetória descendente iniciada em março último (2,0%) e assinalou o resultado negativo mais intenso desde dezembro de 2012 (-2,3%).

Na variação negativa de 0,2% da atividade industrial na passagem de agosto para setembro somente sete dos 24 ramos pesquisados registraram queda na produção, com destaque para a redução de 4,1% assinalada por produtos alimentícios, que eliminou o avanço de 0,8% verificado no mês anterior. Vale citar também os impactos negativos vindos dos setores de coque, produtos derivados do petróleo e biocombustíveis (-1,3%), de produtos de metal (-2,6%) e de outros equipamentos de transporte (-2,7%). Vale ressaltar que, com exceção da última atividade que mostrou taxa negativa pelo segundo mês seguido e acumulou perda de 12,6% nesse período, as demais apontaram resultados positivos em agosto último: 1,1% e 2,4%, respectivamente. Por outro lado, entre os quinze ramos que ampliaram a produção nesse mês, o desempenho de maior importância para a média global foi assinalado por veículos automotores, reboques e carrocerias (10,1%), que apontou o terceiro resultado positivo consecutivo, acumulando nesse período expansão de 24,2%. Vale destacar que essa sequência interrompeu quatro meses de taxas negativas seguidas, período em que acumulou redução de 28,0%. Outras contribuições positivas importantes sobre o total da indústria vieram dos setores de produtos farmacêuticos e farmoquímicos (10,1%), de produtos de borracha e material plástico (4,6%), perfumaria,

sabões, detergentes e produtos de limpeza (2,3%), metalurgia (2,0%) e produtos diversos (6,3%).

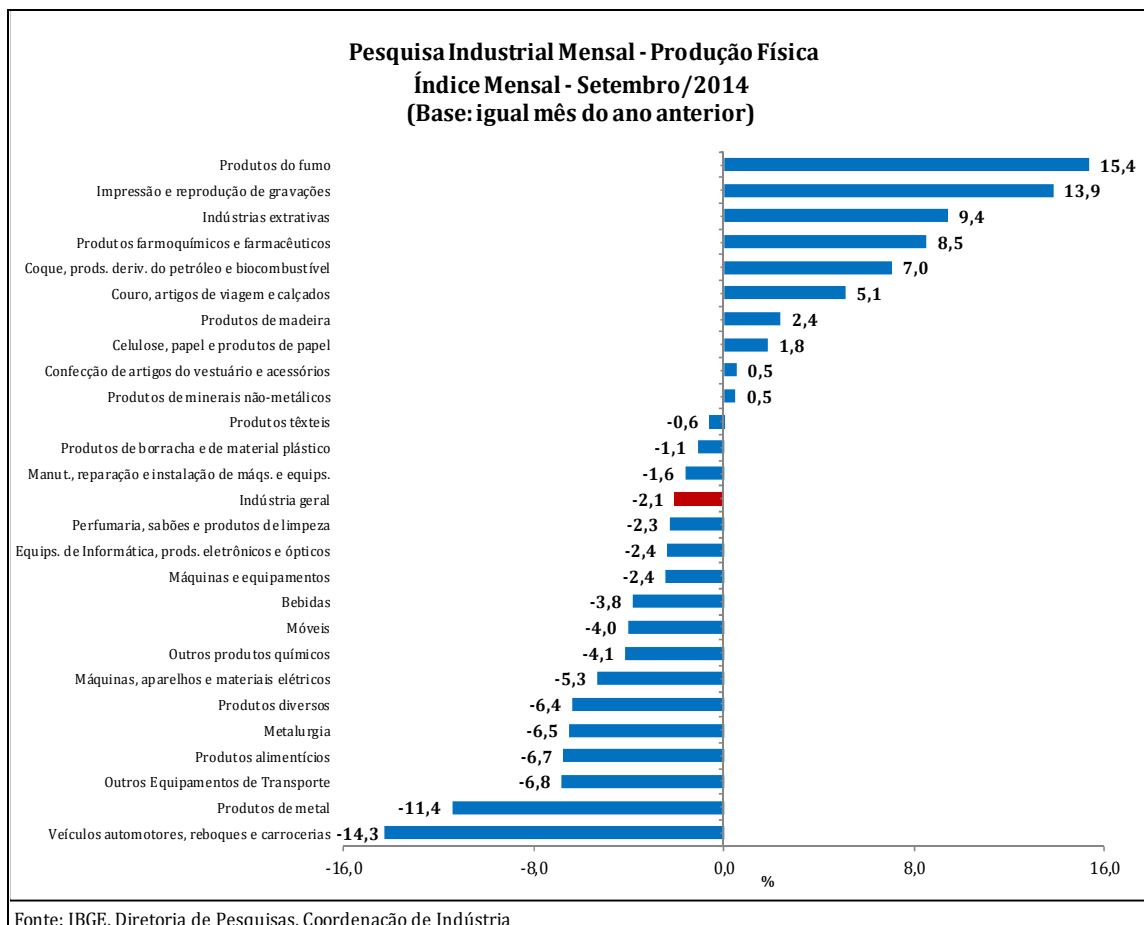
Entre as grandes categorias econômicas, ainda na comparação com o mês imediatamente anterior, somente bens intermediários (-1,6%) assinalou redução na produção nesse mês, após avançar 1,9% em agosto último. Por outro lado, o segmento de bens de consumo duráveis (8,0%) mostrou a expansão mais intensa em setembro de 2014 e eliminou o recuo de 4,1% registrado no mês anterior. Os setores produtores de bens de capital (1,9%) e de bens de consumo semi e não-duráveis (0,8%) também apontaram taxas positivas, com ambos revertendo os resultados negativos assinalados em agosto último: -0,1% e -0,8%, respectivamente.

Ainda na série com ajuste sazonal, a evolução do índice de média móvel trimestral para o total da indústria mostrou variação positiva de 0,4% no trimestre encerrado em setembro frente ao nível do mês anterior e interrompeu a trajetória descendente iniciada em março último. Entre as grandes categorias econômicas, ainda em relação ao movimento deste índice na margem, bens de consumo duráveis (8,9%) e bens de capital (5,1%) assinalaram as expansões mais acentuadas em setembro de 2014, com o primeiro revertendo cinco meses seguidos de queda nesse tipo de indicador; e o segundo intensificando o ritmo de crescimento frente ao resultado observado no mês anterior (0,1%), após mostrar índices negativos entre abril e julho. O segmento de bens de consumo semi e não-duráveis (0,2%) também apontou taxa positiva nesse mês, após registrar queda de 0,6% em agosto. Por outro lado, o setor produtor de bens intermediários, com variação de -0,1%, assinalou o único resultado negativo e manteve o comportamento predominantemente negativo iniciado em maio último.

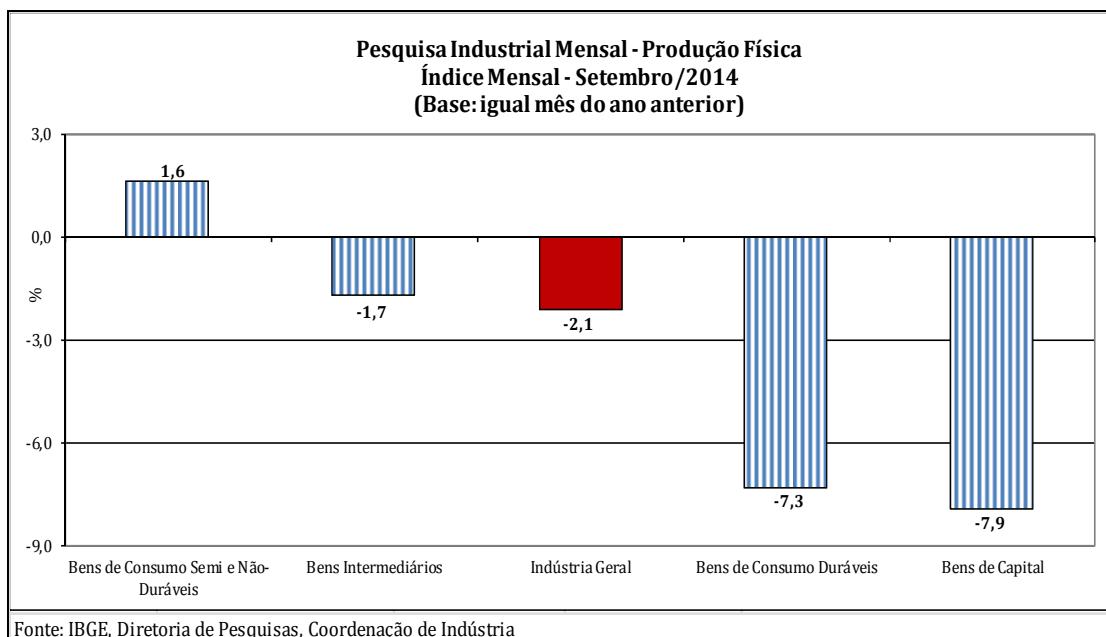
Na comparação com igual mês do ano anterior, o setor industrial mostrou queda de 2,1% em setembro de 2014, com perfil disseminado de resultados negativos, já que três das quatro grandes categorias econômicas e a maior parte (16) dos 26 ramos apontaram redução na produção. Vale citar que setembro de 2014 (22 dias) teve um dia útil a mais do que igual mês do ano anterior (21). Entre as atividades, a de veículos automotores, reboques e carrocerias, que recuou 14,3%, e a de produtos alimentícios (-6,7%), exerceram as maiores influências negativas na formação da média da

indústria, pressionadas, em grande parte, pela menor fabricação de caminhões, automóveis, reboques e semirreboques, autopeças e caminhão-trator para reboques e semirreboques, na primeira, e de açúcar cristal e VHP, sorvetes e picolés, na segunda. Outras contribuições negativas relevantes sobre o total nacional vieram de produtos de metal (-11,4%), de metalurgia (-6,5%), de outros produtos químicos (-4,1%), de máquinas, aparelhos e materiais elétricos (-5,3%), de máquinas e equipamentos (-2,4%), de bebidas (-3,8%) e de outros equipamentos de transporte (-6,8%). Em termos de produtos, os impactos negativos mais importantes nesses ramos foram, respectivamente, estruturas de ferro e aço, artefatos diversos de ferro e aço estampado, esquadrias de ferro, aço e de alumínio, parafusos, ganchos, pinos ou porcas de ferro e aço, construções pré-fabricadas de metal e pontes e elementos de pontes de ferro e aço; artefatos e peças diversas de ferro fundido, bobinas ou chapas de aços zincadas, bobinas a frio de aços ao carbono, bobinas ou chapas de outras ligas de aço (inclusive tiras), bobinas grossas de aços ao carbono, barras de aços ao carbono, ligas de alumínio em formas brutas, barras, perfis e vergalhões de cobre e de ligas de cobre e chapas, bobinas, fitas e tiras de aço relaminadas; tintas e vernizes para usos em geral e para impressão, etileno não-saturado e hexametilenodiamina e seus sais; fios, cabos e condutores elétricos com capa isolante, transformadores de dielétrico líquido, motores elétricos de corrente alternada ou contínua, lâmpadas e tubos incandescentes de halógenos e fogões de cozinha; válvulas, torneiras e registros, tratores agrícolas, carregadoras-transportadoras, motoniveladores, máquinas para o setor de celulose, cilindros de laminadores, retroescavadeiras e empilhadeiras propulsoras; cervejas, chope e refrigerantes; e motocicletas e suas peças e acessórios e embarcações para transporte de pessoas ou de carga. Por outro lado, ainda na comparação com setembro de 2013, entre as dez atividades que aumentaram a produção, os principais impactos foram observados em indústrias extrativas (9,4%), coque, produtos derivados do petróleo e biocombustíveis (7,0%), produtos farmoquímicos e farmacêuticos (8,5%) e impressão e reprodução de gravações (13,9%), impulsionados, em grande parte, pelos avanços nos itens minérios de ferro pelotizados, óleos brutos de petróleo e minérios de ferro em

bruto, no primeiro ramo, óleos combustíveis, óleo diesel, querosenes de aviação, asfalto de petróleo e álcool etílico, no segundo, medicamentos, no terceiro, e impressos para fins publicitários ou promocionais em papel, livros e revistas impressos sob encomendas e rótulos adesivos de papel, no último.



Ainda no confronto com igual mês do ano anterior, bens de capital (-7,9%) e bens de consumo duráveis (-7,3%) assinalaram, em setembro de 2014, as quedas mais acentuadas entre as grandes categorias econômicas. O segmento de bens intermediários também apontou resultado negativo nesse mês (-1,7%), mas com intensidade menor do que a média nacional (-2,1%), enquanto o setor produtor de bens de consumo semi e não-duráveis (1,6%) registrou a única taxa positiva.



O segmento de bens de capital recuou 7,9% no índice mensal de setembro de 2014, sétima taxa negativa consecutiva nesse tipo de confronto, mas com intensidade menor do que a verificada no mês anterior (-13,5%). Na formação do índice desse mês, o segmento foi influenciado pelo recuo observado na maior parte dos seus grupamentos, com claro destaque para a redução de 17,1% de bens de capital para equipamentos de transporte, pressionado, principalmente, pela menor fabricação de caminhões, de reboques e semirreboques, de caminhão-trator para reboques e semirreboques, de embarcações para o transporte de pessoas ou cargas e de veículos para transporte de mercadorias. As demais taxas negativas foram registradas por bens de capital para construção (-19,4%), agrícola (-6,5%) e para energia elétrica (-1,8%), enquanto bens de capital de uso misto (14,5%) e para fins industriais (1,2%) apontaram os resultados positivos em setembro de 2014.

O setor produtor de bens de consumo duráveis, ao recuar 7,3% no índice mensal de setembro de 2014, também assinalou o sétimo resultado negativo consecutivo no índice mensal e queda menos intensa do que a verificada no mês anterior (-17,4%). Nesse mês, o setor foi particularmente pressionado pela menor fabricação de automóveis (-9,1%), ainda influenciado por reduções de jornadas de trabalho e pela concessão de férias coletivas em várias unidades produtivas. Outros impactos negativos importantes vieram de motocicletas (-18,4%), de eletrodomésticos da "linha marrom" (-20,2%), por conta da menor produção de televisores, de outros eletrodomésticos

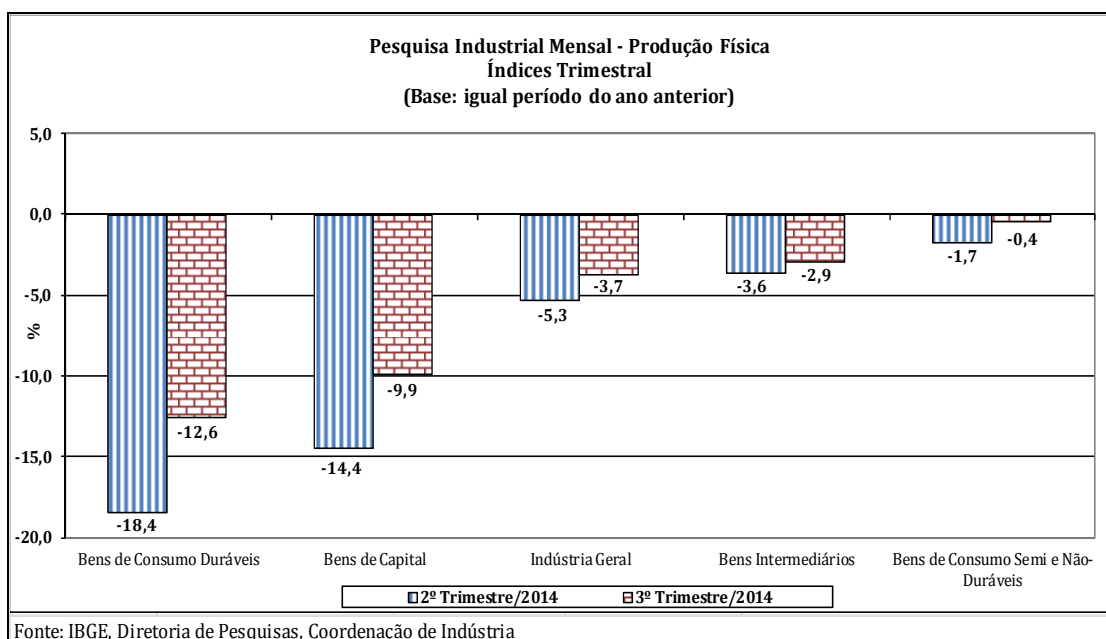
(-1,9%) e de móveis (-6,7%). Por outro lado, a principal influência positiva foi observada no grupamento de eletrodomésticos da "linha branca", com avanço de 5,9%, impulsionado sobretudo pela maior fabricação de refrigeradores ou congeladores e máquinas de lavar ou secar roupa para uso doméstico.

A queda na produção de bens intermediários (-1,7%), que apontou o sétimo resultado negativo consecutivo na comparação com igual mês do ano anterior, foi explicada principalmente pelos recuos nos produtos associados às atividades de produtos alimentícios (-12,5%), de veículos automotores, reboques e carrocerias (-15,2%), de produtos de metal (-13,7%), de metalurgia (-6,5%), de outros produtos químicos (-3,8%), de produtos de borracha e de material plástico (-1,4%) e de produtos têxteis (-1,8%), enquanto as pressões positivas foram assinaladas por indústrias extrativas (9,4%), coque, produtos derivados do petróleo e biocombustíveis (9,9%), máquinas e equipamentos (4,5%), celulose, papel e produtos de papel (1,2%) e produtos de minerais não-metálicos (0,5%). Ainda nessa categoria, vale citar também os resultados dos grupamentos de insumos para construção civil (-3,9%), que marcou a sétima queda consecutiva nesse tipo de comparação, e de embalagens (0,6%), que volta a crescer após recuar em junho (-3,6%), julho (-2,6%) e agosto (-2,3%).

Ainda no confronto com igual mês do ano anterior, o segmento de bens de consumo semi e não-duráveis, ao avançar 1,6% em setembro de 2014, reverteu a queda de 3,2% assinalada em agosto último. O desempenho nesse mês foi explicado principalmente pelo crescimento observado no grupamento de não-duráveis (8,6%), impulsionado especialmente pela maior produção de medicamentos, impressos para fins publicitários ou promocionais em papel e livros impressos sob encomenda. Vale citar também as expansões registradas por semiduráveis (2,2%) e carburantes (1,2%), influenciadas em grande parte pela maior fabricação de telefones celulares, vestidos de malha, conjuntos de malha de uso feminino, tênis e calçados de material sintético e de couro, no primeiro subsetor, e de álcool etílico, no segundo. Por outro lado, o grupamento de alimentos e bebidas elaborados para consumo doméstico (-2,1%) assinalou o único resultado negativo nesse mês, pressionado principalmente pelos recuos na produção dos itens sorvetes, picolés,

cervejas, chope, carnes de bovinos congeladas, frescas ou refrigeradas e bebidas lácteas.

Em bases trimestrais, o setor industrial, ao recuar 3,7% no terceiro trimestre de 2014, assinalou a segunda taxa negativa nesse tipo de confronto, mas com queda menos acentuada do que a verificada no período abril-junho (-5,3%), ambas as comparações contra iguais períodos do ano anterior. Entre as grandes categorias econômicas, bens de consumo duráveis, que passou de -18,4% no segundo trimestre de 2014 para -12,6% no trimestre seguinte, e bens de capital (de -14,4% para -9,9%) mostraram as principais reduções no ritmo de queda entre os dois períodos, mas permaneceram com os resultados negativos mais elevados no terceiro trimestre do ano. Os segmentos de bens de consumo semi e não-duráveis (de -1,7% para -0,4%) e de bens intermediários (de -3,6% para -2,9%) reduziram em menor intensidade o ritmo de perda entre os dois períodos, mas apontaram recuos menos acentuados do que o da média nacional no terceiro trimestre de 2014.



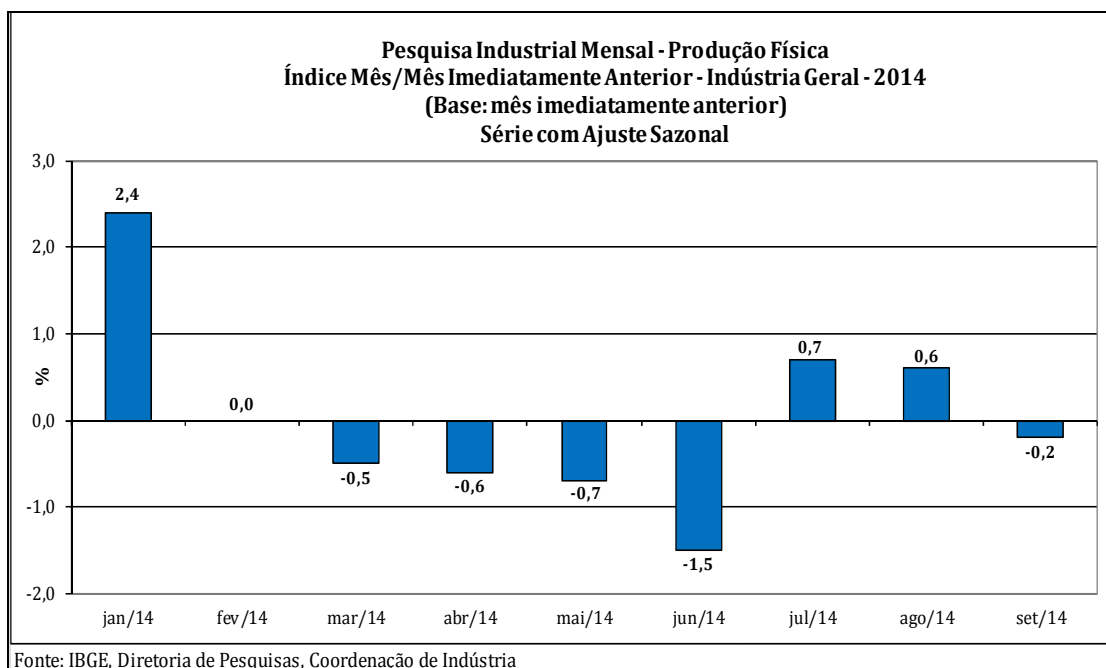
No índice acumulado para os nove meses de 2014, frente a igual período do ano anterior, o setor industrial mostrou queda de 2,9%, com perfil disseminado de taxas negativas, alcançando três das quatro grandes categorias econômicas, dezoito dos vinte e seis ramos, 56 dos 79 grupos e 63,0% dos 805 produtos investigados. Entre os setores, o principal impacto negativo foi observado em veículos automotores, reboques e carrocerias (-18,1%), pressionado, em grande parte, pela redução na produção de

aproximadamente 92% dos produtos investigados na atividade, com destaque para os recuos registrados por automóveis, caminhões, caminhão-trator para reboques e semirreboques, veículos para transporte de mercadorias, reboques e semirreboques e autopeças. Outras contribuições negativas relevantes sobre o total nacional vieram dos setores de produtos de metal (-11,0%), de metalurgia (-6,4%), de máquinas e equipamentos (-4,9%), de outros produtos químicos (-4,2%), de máquinas, aparelhos e materiais elétricos (-7,8%) e de produtos de borracha e de material plástico (-4,0%). Em termos de produtos, as influências negativas mais importantes nesses ramos foram, respectivamente, estruturas de ferro e aço, artefatos diversos de ferro e aço estampado, esquadrias de ferro e aço, construções pré-fabricadas de metal, pontes e elementos de pontes de ferro e aço, parafusos, ganchos, pinos ou porcas de ferro e aço e andaimes tubulares e material para andaimes; artefatos e peças diversas de ferro fundido, bobinas ou chapas de outras ligas de aço (inclusive tiras), chapas, bobinas, fitas e tiras de aço relaminadas, tubos de aços com costura e ligas de alumínio em formas brutas; válvulas, torneiras e registros, tratores agrícolas, guindastes, pontes e vigas rolantes, pórticos, pontes-guindastes e carros-pórticos, retroescavadeiras, rolamentos de esferas, agulhas e cilindros para equipamentos industriais e máquinas para colheita; tintas e vernizes para usos em geral, impressão e construção, fungicidas para uso na agricultura, propeno não-saturado, éteres e peróxidos orgânicos, etileno não-saturado, aditivos para óleos lubrificantes e benzeno; fios, cabos e condutores elétricos com capa isolante, interruptores, seccionadores e comutadores para tensão menor ou igual a 1kv, motores elétricos de corrente alternada ou contínua, aparelhos elétricos de alarme para proteção, eletroportáteis domésticos, máquinas de lavar ou secar roupas para uso doméstico e fogões de cozinha; e peças e acessórios de plástico e de borracha para indústria automobilística, borracha misturada não vulcanizada em formas primárias, juntas, gaxetas e semelhantes de borracha vulcanizada não endurecida, cartuchos de plástico para embalagem, filmes de material plástico (inclusive BOPP) para embalagem e garrafas, garrafões, frascos e artigos semelhantes de plástico. Por outro lado, entre as oito atividades que ampliaram a produção, as principais influências foram observadas em

indústrias extrativas (5,4%), coque, produtos derivados do petróleo e biocombustíveis (2,8%), produtos farmacêuticos e farmoquímicos (5,9%) e equipamentos de informática, produtos eletrônicos e ópticos (3,6%), impulsionadas, em grande parte, pelo crescimento na produção de minérios de ferro em bruto ou beneficiado e pelletizados, na primeira, de óleos combustíveis, álcool etílico, asfalto de petróleo, querosene para aviação e gasolina automotiva, na segunda, de medicamentos, na terceira, e de televisores, aparelhos de comutação para telefonia, monitores de vídeo, computadores pessoais portáteis (*laptops*, *notebooks* e *tablets*), gravador ou reproduzidor de sinais de áudio e vídeo (DVD e *home theater*) e telefones celulares, na última.

Entre as grandes categorias econômicas, o perfil dos resultados para o índice acumulado nos nove meses de 2014 mostrou menor dinamismo para bens de consumo duráveis (-9,6%) e bens de capital (-8,2%), pressionadas especialmente pela redução na fabricação de automóveis (-17,1%), na primeira, e de bens de capital para equipamentos de transporte (-16,1%), na segunda. O segmento de bens intermediários (-2,5%) também assinalou resultado negativo no índice acumulado no ano, mas com queda menos intensa do que a observada na média nacional (-2,9%). Por outro lado, o setor produtor de bens de consumo semi e não-duráveis (0,2%) foi o único que apontou taxa positiva.

Em síntese, o setor industrial, em setembro de 2014, volta a mostrar resultado negativo (-0,2%), após acumular expansão de 1,3% nos meses de julho e agosto, quando interrompeu quatro meses seguidos de taxas negativas que acumularam perda de 3,3%. Vale destacar que nesse mês embora o índice do total da indústria seja negativo, observa-se predomínio de taxas positivas, alcançando três das quatro grandes categorias econômicas e 14 das 22 atividades. Ainda na série com ajuste sazonal, o índice de média móvel trimestral assinala crescimento em setembro de 2014, refletindo especialmente o aumento no ritmo da produção industrial nos três últimos meses, e interrompe a trajetória descendente iniciada em março último.



No confronto com igual mês do ano anterior, o setor industrial assinalou recuo na produção de setembro de 2014 (-2,1%), sétimo resultado negativo consecutivo nesse tipo de comparação e com predomínio de taxas negativas entre as grandes categorias econômicas e as atividades pesquisadas, com destaque para as quedas vindas dos setores associados à produção de bens de consumo duráveis e de bens de capital. Com isso, no índice acumulado para os nove meses de 2014, o total da produção industrial (-2,9%) permaneceu com redução e mostrou aumento na intensidade de queda frente ao resultado do primeiro semestre do ano (-2,5%), ambas as comparações contra iguais períodos do ano anterior. Entre as grandes categorias econômicas, essa perda de dinamismo também fica evidenciada, com as maiores reduções vindo de bens de consumo duráveis, que passou de -8,1% no primeiro semestre do ano para -9,6% no período janeiro-setembro de 2014, e de bens de capital (de -7,4% para -8,2%), influenciadas, em grande parte, pela menor produção de automóveis (de -15,9% para -17,1%), na primeira, e de bens de capital para equipamentos de transporte (de -14,6% para -16,1%), na segunda. Os segmentos de bens de consumo semi e não-duráveis (de 0,6% para 0,2%) e de bens intermediários (de -2,2% para -2,5%) também apontaram perda de ritmo entre os dois períodos, com o primeiro reduzindo a magnitude de crescimento, e o segundo intensificando a queda frente ao verificado nos seis primeiros meses do ano.

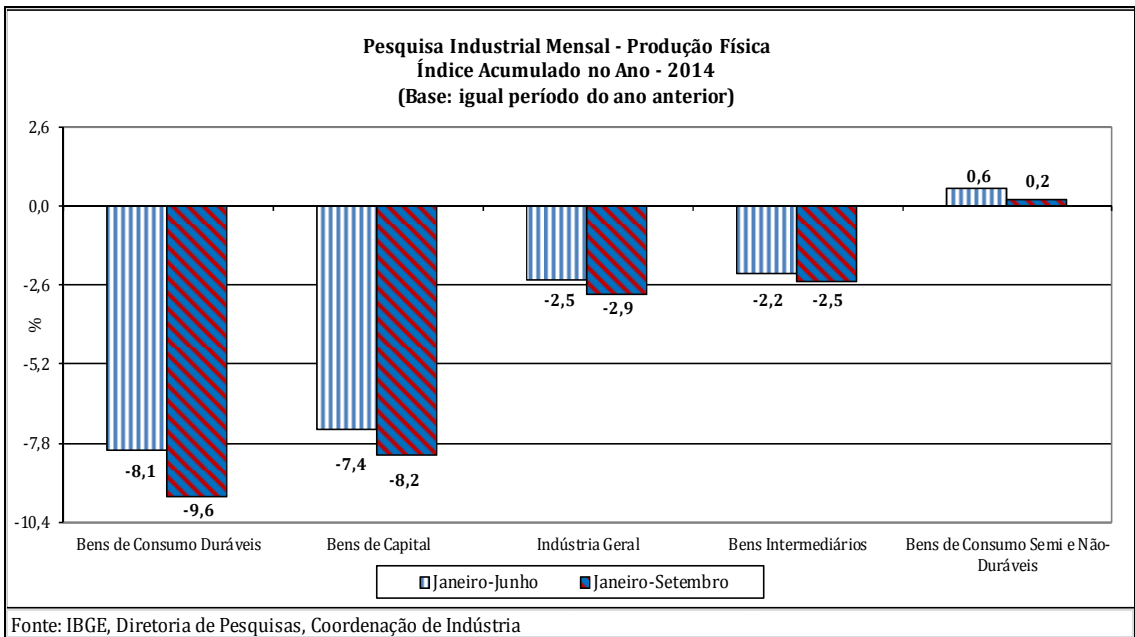


Tabela 1
Indicadores da Produção Industrial por Grandes Categorias Econômicas
Brasil - Setembro de 2014

Grandes Categorias Econômicas	Variação (%)			
	Setembro 2014/Agosto 2014*	Setembro 2014/Setembro 2013	Acumulado Janeiro-Setembro	Acumulado nos Últimos 12 Meses
Bens de Capital	1,9	-7,9	-8,2	-4,3
Bens Intermediários	-1,6	-1,7	-2,5	-2,2
Bens de Consumo	1,0	-0,5	-2,2	-1,7
Duráveis	8,0	-7,3	-9,6	-7,6
Semiduráveis e não Duráveis	0,8	1,6	0,2	0,2
Indústria Geral	-0,2	-2,1	-2,9	-2,2

Fonte: IBGE, Diretoria de Pesquisas, Coordenação de Indústria

*série com ajuste sazonal

Tabela 2
Indicadores da Produção Industrial por Grandes Categorias Econômicas
Índice trimestral (Base igual trimestre do ano anterior)

Grandes Categorias Econômicas	2012				2013				2014			
	1º Tri	2º Tri	3º Tri	4º Tri	1º Tri	2º Tri	3º Tri	4º Tri	1º Tri	2º Tri	3º Tri	4º Tri
Bens de Capital	-9,7	-10,7	-12,3	-11,8	8,6	15,3	15,4	9,1	0,4	-14,4	-9,9	
Bens Intermediários	-4,4	-4,6	0,6	1,9	-0,4	2,8	0,4	-1,3	-0,8	-3,6	-2,9	
Bens de Consumo Duráveis	-12,9	-3,3	3,3	8,0	5,9	11,1	2,7	-1,4	3,5	-18,4	-12,6	
Bens de Consumo Semi e Não Duráveis	-1,6	-2,5	0,2	2,8	-0,8	6,2	2,9	-0,1	3,1	-1,7	-0,4	
Indústria Geral	-5,1	-4,5	-0,7	0,8	0,8	5,1	2,5	0,0	0,6	-5,3	-3,7	

Fonte: IBGE, Diretoria de Pesquisas, Coordenação de Indústria

Tabela 3 - Composição da Taxa de Crescimento da Indústria Geral ⁽¹⁾ - Brasil

Setembro de 2014

Atividades de Indústria	Setembro 2014 / Setembro 2013	Acumulado Janeiro-Setembro	Acumulado nos Últimos 12 Meses
Indústrias Extrativas	0,95	0,56	0,37
Produtos Alimentícios	-1,04	-0,03	-0,12
Bebidas	-0,12	0,04	-0,04
Produtos do Fumo	0,06	0,00	0,00
Produtos Têxteis	-0,01	-0,10	-0,08
Confecção de Artigos do Vestuário e Acessórios	0,01	-0,06	-0,09
Couro, Artigos para Viagem e Calçados	0,09	-0,05	-0,02
Produtos de Madeira	0,02	-0,02	0,00
Celulose, Papel e Produtos de Papel	0,05	-0,01	-0,02
Impressão e Reprodução de Gravações	0,13	-0,03	-0,03
Coque, Produtos Derivados do Petróleo e Biocombustíveis	0,71	0,30	0,34
Perfumaria, Sabões, Detergentes e Produtos de Limpeza e de Higiene Pessoal	-0,03	0,02	0,04
Outros Produtos Químicos	-0,24	-0,23	-0,13
Produtos Farmoquímicos e Farmacêuticos	0,20	0,14	0,06
Produtos de Borracha e de Material Plástico	-0,04	-0,14	-0,11
Minerais Não Metálicos	0,02	-0,08	-0,03
Metalurgia	-0,33	-0,35	-0,27
Produtos de Metal - exclusive Máquinas e Equipamentos	-0,38	-0,38	-0,33
Equipamentos de Informática, Produtos Eletrônicos e Outros	-0,06	0,09	0,14
Máquinas, Aparelhos e Materiais Elétricos	-0,14	-0,21	-0,18
Máquinas e Equipamentos	-0,12	-0,25	-0,09
Veículos Automotores, Reboques e Carrocerias	-1,54	-2,04	-1,64
Outros Equipamentos de Transporte	-0,11	0,00	0,04
Móveis	-0,05	-0,10	-0,07
Produtos Diversos	-0,08	-0,06	-0,01
Manutenção, Reparação e Instalação de Máquinas e Equipamentos.	-0,02	0,05	0,04
Indústria Geral	-2,1	-2,9	-2,2

Fonte: IBGE, Diretoria de Pesquisas, Coordenação de Indústria

⁽¹⁾ $C = (I_g - 100) \cdot K$, onde: C=Participação da atividade na formação do total da taxa de crescimento, I_g =Indicador da atividade e K= peso da atividade no total da Indústria Geral.

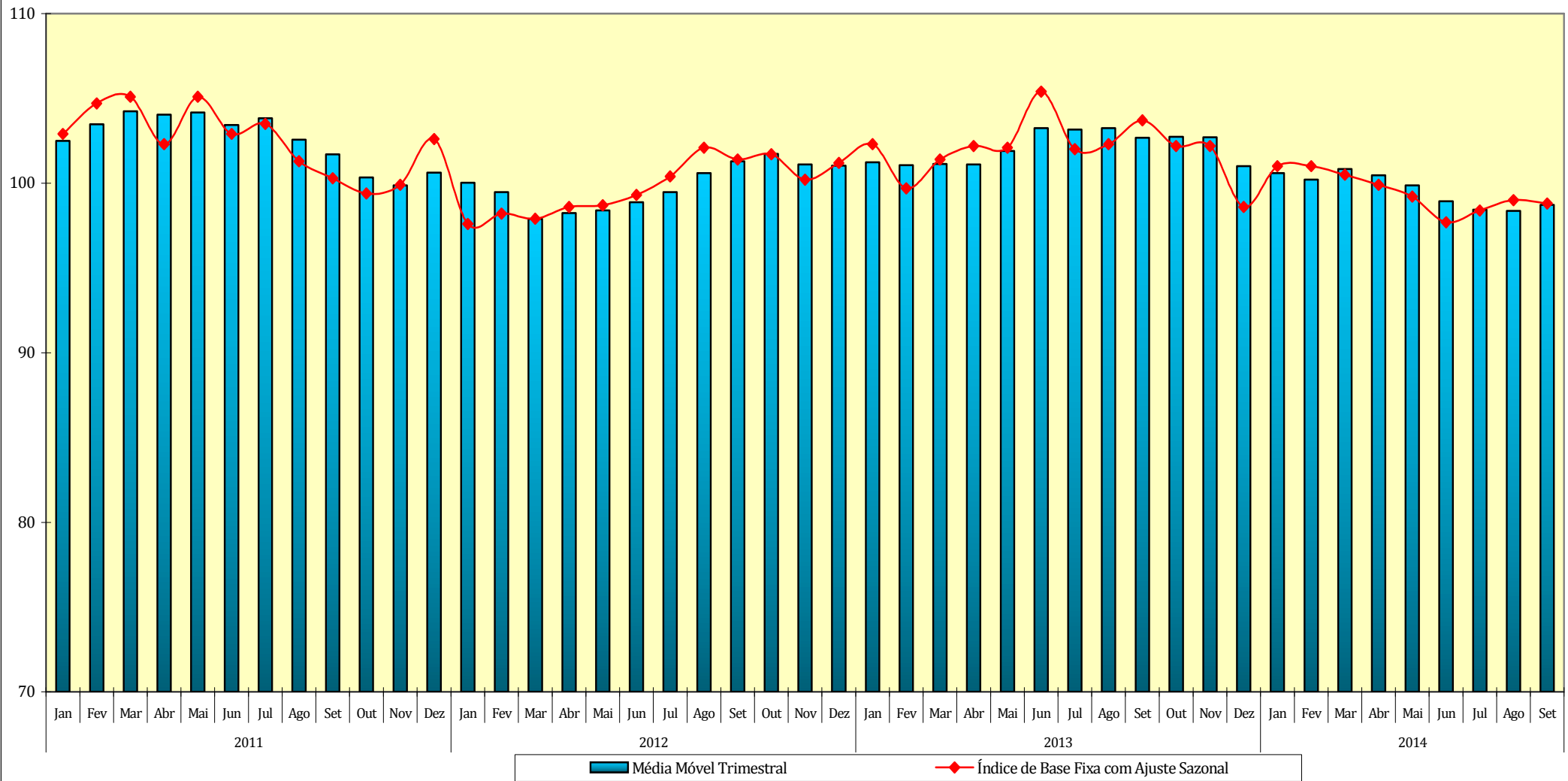
Tabela 4
Índices de Média Móvel Trimestral* / 2011-2014

Ano / Mês	Bens de Capital	Bens Intermediários	Bens de Consumo		Indústria Geral	
			Duráveis	Semiduráveis e Não-Duráveis		
2011	Jan	110,13	101,77	106,73	99,73	102,50
	Fev	110,00	102,50	107,30	100,13	103,47
	Mar	112,00	103,13	107,23	101,33	104,23
	Abr	112,93	103,27	105,73	101,40	104,03
	Mai	113,90	103,57	104,00	102,50	104,17
	Jun	113,40	103,00	101,30	101,10	103,43
	Jul	114,93	102,67	102,80	101,57	103,83
	Ago	115,27	101,17	101,93	100,17	102,57
	Set	114,23	100,50	100,13	100,10	101,70
	Out	111,73	99,67	95,83	98,53	100,33
	Nov	110,40	99,60	93,87	98,17	99,87
	Dez	111,87	99,97	97,13	98,60	100,63
2012	Jan	105,00	99,67	97,87	99,13	100,03
	Fev	103,23	99,17	97,00	99,57	99,47
	Mar	99,37	97,97	93,83	99,53	97,90
	Abr	104,20	97,83	94,43	99,57	98,23
	Mai	102,40	98,07	96,20	99,10	98,40
	Jun	101,07	98,40	98,07	98,63	98,87
	Jul	100,57	99,13	100,03	98,97	99,47
	Ago	100,90	100,43	102,50	99,90	100,60
	Set	100,70	101,43	103,97	100,60	101,30
	Out	100,23	102,27	104,87	101,17	101,73
	Nov	98,30	101,70	104,63	101,30	101,10
	Dez	97,70	101,43	104,17	101,30	101,03
2013	Jan	99,77	100,87	104,07	101,43	101,23
	Fev	106,03	100,13	101,43	100,50	101,07
	Mar	111,63	99,83	101,57	100,50	101,13
	Abr	114,60	99,80	101,93	100,63	101,10
	Mai	113,30	100,40	105,17	101,60	101,90
	Jun	114,60	100,80	107,23	103,40	103,23
	Jul	113,77	100,73	107,10	103,37	103,17
	Ago	115,10	100,97	106,67	103,77	103,23
	Set	115,27	100,90	105,93	102,87	102,67
	Out	116,47	100,90	105,70	102,80	102,73
	Nov	115,57	101,03	105,47	102,57	102,70
	Dez	106,40	100,13	102,57	101,37	101,00
2014	Jan	103,83	99,43	101,37	101,30	100,60
	Fev	103,90	98,40	102,23	101,33	100,20
	Mar	109,60	98,57	103,23	102,23	100,83
	Abr	108,90	98,60	102,57	102,50	100,47
	Mai	105,83	98,27	98,73	102,90	99,87
	Jun	99,97	97,87	89,17	102,83	98,93
	Jul	98,97	97,40	86,83	102,83	98,43
	Ago	99,07	97,83	84,67	102,23	98,37
	Set	104,10	97,77	92,23	102,43	98,73

FONTE: IBGE, Diretoria de Pesquisas, Coordenação de Indústria

*Séries com ajuste sazonal

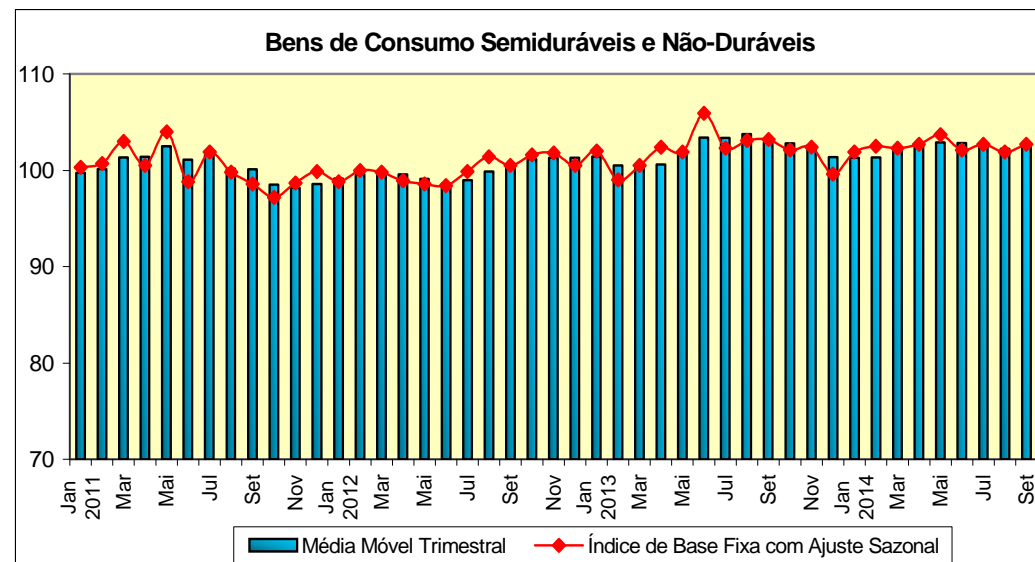
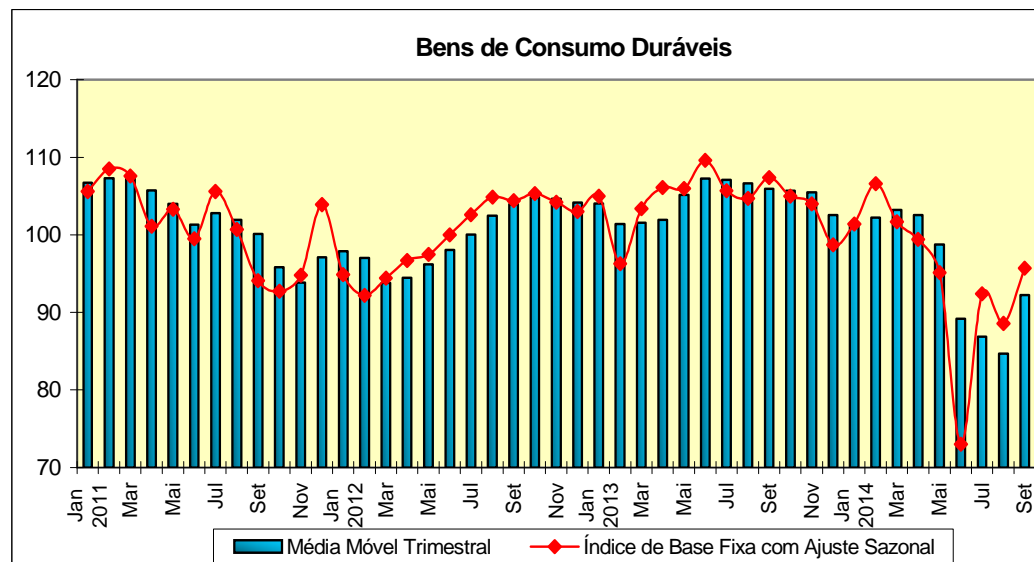
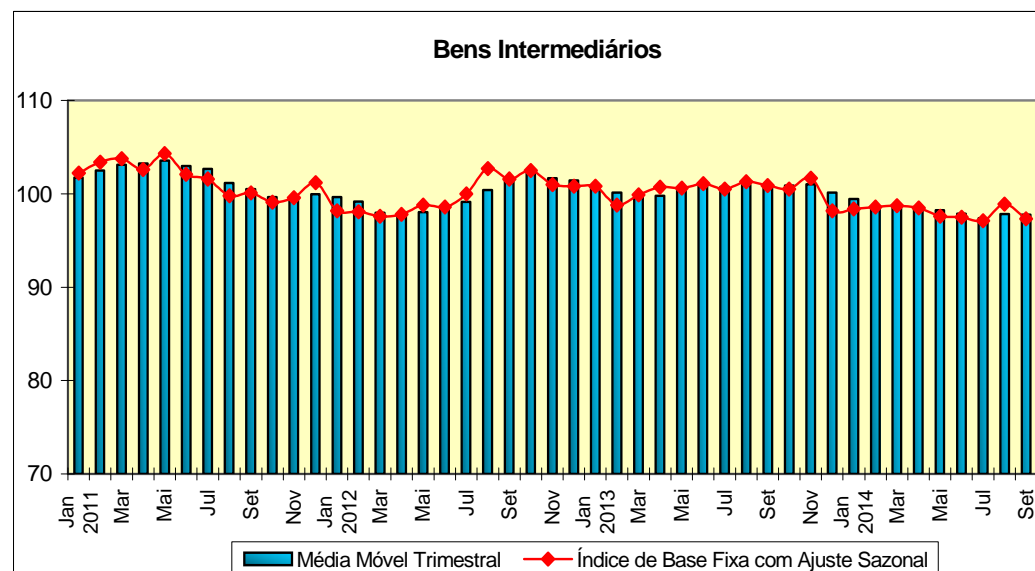
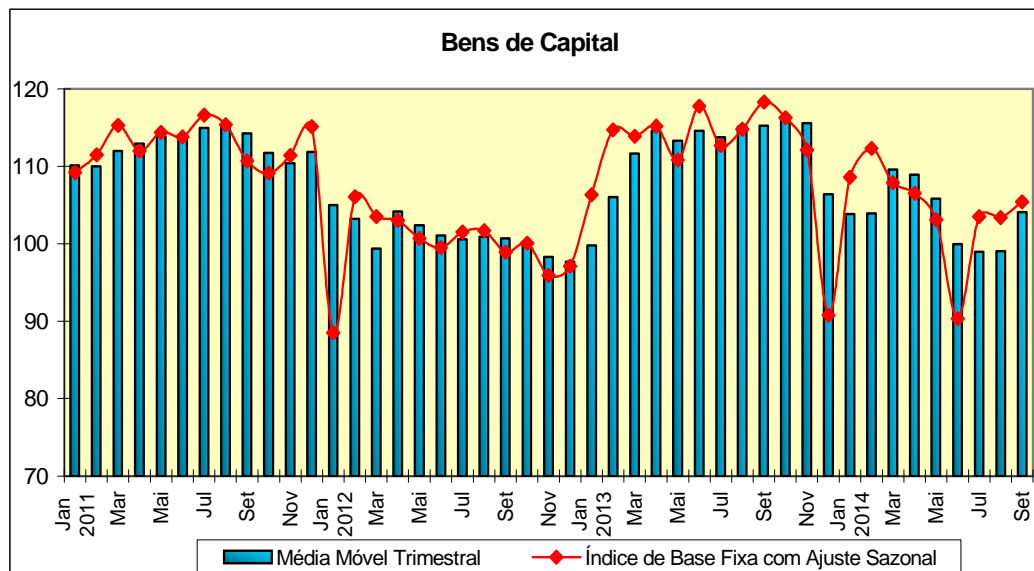
Indústria Geral
Índice de Base Fixa Mensal x Índice de Média Móvel Trimestral
Séries com Ajuste Sazonal



Fonte: IBGE, Diretoria de Pesquisas, Coordenação de Indústria

* Série com ajuste sazonal

Índices de Base Fixa (2012=100) * Séries com Ajuste Sazonal
Média Móvel Trimestral - 2011-2014



Fonte: IBGE, Diretoria de Pesquisas, Coordenação de Indústria

Pesquisa Industrial Mensal - Produção Física
Indicadores da Produção Industrial, segundo as Seções e Atividades de Indústria (Número índice)
Brasil - 2014

Seções e Atividades de Indústria	Base fixa mensal (1)			Mensal (2)			Acumulado (3)			Últimos 12 meses (4)		
	Jul	Ago	Set	Jul	Ago	Set	Jan-Jul	Jan-Ago	Jan-Set	Até-Jul	Até-Ago	Até-Set
1 - Indústria geral	104,1	105,9	105,1	96,3	94,5	97,9	97,4	97,0	97,1	98,8	98,3	97,8
2 - Indústrias extrativas	106,4	109,6	106,4	105,8	107,6	109,4	104,4	104,9	105,4	101,9	102,7	103,5
3 - Indústrias de transformação	103,8	105,4	104,9	95,2	93,0	96,7	96,5	96,0	96,1	98,5	97,8	97,1
3.10 - Fabricação de produtos alimentícios	116,3	121,2	110,8	99,1	95,6	93,3	101,8	100,8	99,8	100,5	100,0	99,1
3.11 - Fabricação de bebidas	92,6	90,7	96,3	101,2	93,5	96,2	103,2	102,0	101,3	99,0	98,9	98,8
3.12 - Fabricação de produtos do fumo	140,6	135,2	77,0	98,3	134,6	115,4	94,1	99,0	100,2	93,4	98,9	100,5
3.13 - Fabricação de produtos têxteis	100,3	100,2	100,7	96,1	94,3	99,4	93,3	93,4	94,1	95,7	95,4	95,2
3.14 - Confeção de artigos do vestuário e acessórios	104,5	105,2	109,6	96,5	93,8	100,5	97,4	96,9	97,3	97,0	96,6	96,2
3.15 - Preparação de couros e fabricação de artefatos de couro, artigos para viagem e calçados	105,5	109,2	118,5	97,6	96,0	105,1	95,7	95,8	96,9	99,4	98,7	98,7
3.16 - Fabricação de produtos de madeira	101,6	99,7	104,5	96,4	95,1	102,4	98,4	97,9	98,4	100,6	100,1	100,1
3.17 - Fabricação de celulose, papel e produtos de papel	101,7	102,0	101,0	101,0	101,4	101,8	98,9	99,2	99,5	98,8	99,1	99,3
3.18 - Impressão e reprodução de gravações	98,0	92,9	112,2	120,8	88,9	113,9	95,7	94,8	97,0	96,5	94,8	96,7
3.19 - Fabricação de coque, de produtos derivados do petróleo e de biocombustíveis	119,0	122,0	112,8	102,6	104,7	107,0	101,9	102,3	102,8	102,6	102,5	103,2
3.20B - Fabricação de sabões, deterg., prods. de limpeza, cosméticos, prods. de perfum. e de higiene pessoal	106,6	101,9	105,7	101,6	99,8	97,7	102,5	102,2	101,7	104,5	104,7	103,4
3.20C - Fabricação de outros produtos químicos	106,5	110,6	110,9	96,9	94,0	95,9	96,1	95,8	95,8	99,4	98,4	97,7
3.21 - Fabricação de produtos farmoquímicos e farmacêuticos	109,4	103,5	116,7	108,4	102,2	108,5	106,1	105,6	105,9	100,8	101,9	102,6
3.22 - Fabricação de produtos de borracha e de material plástico	92,9	97,1	101,1	89,3	91,4	98,9	96,3	95,6	96,0	98,0	97,2	96,9
3.23 - Fabricação de produtos de minerais não-metálicos	102,5	104,6	103,7	96,0	96,6	100,5	97,7	97,6	97,9	99,8	99,4	99,3
3.24 - Metalurgia	92,8	92,6	94,0	91,0	89,0	93,5	94,2	93,6	93,6	96,6	95,6	95,0
3.25 - Fabricação de produtos de metal, exceto máquinas e equipamentos	91,8	90,8	89,4	87,3	87,5	88,6	89,3	89,0	89,0	92,3	91,6	90,5
3.26 - Fabricação de equipamentos de informática, produtos eletrônicos e ópticos	107,2	103,1	109,2	98,0	89,7	97,6	106,9	104,5	103,6	107,0	106,4	105,9
3.27 - Fabricação de máquinas, aparelhos e materiais elétricos	96,3	100,3	99,1	91,4	90,5	94,7	92,1	91,9	92,2	95,7	94,5	93,4
3.28 - Fabricação de máquinas e equipamentos	98,4	103,3	105,9	91,3	93,1	97,6	95,0	94,7	95,1	100,4	99,4	98,2
3.29 - Fabricação de veículos automotores, reboques e carrocerias	89,0	91,0	97,9	77,4	74,8	85,7	82,4	81,4	81,9	89,9	87,2	85,1
3.30 - Fabricação de outros equipamentos de transporte, exceto veículos automotores	109,4	106,3	103,1	112,7	96,6	93,2	101,5	100,8	99,9	103,3	103,7	102,6
3.31 - Fabricação de móveis	92,7	93,8	101,5	93,3	87,8	96,0	91,6	91,1	91,7	96,3	95,2	94,1
3.32 - Fabricação de produtos diversos	110,7	107,3	119,4	97,6	89,4	93,6	95,3	94,5	94,3	103,3	102,1	99,1
3.33 - Manutenção, reparação e instalação de máquinas e equipamentos	102,7	101,6	102,4	102,4	94,6	98,4	106,8	105,1	104,3	105,0	104,4	103,5

Fonte: IBGE, Diretoria de Pesquisas, Coordenação de Indústria

Nota: Ponderação PIA-2010, sem ajuste sazonal

(1) Base: média de 2012 = 100

(2) Base: igual mês do ano anterior = 100

(3) Base: igual período do ano anterior = 100

(4) Base: últimos doze meses anteriores = 100

Pesquisa Industrial Mensal - Produção Física
Indicadores da Produção Industrial, segundo as Grandes Categorias Econômicas (Número índice)
Brasil - 2014

Grandes Categorias Econômicas	Base fixa mensal (1)			Mensal (2)			Acumulado (3)			Últimos 12 meses (4)		
	Jul	Ago	Set	Jul	Ago	Set	Jan-Jul	Jan-Ago	Jan-Set	Até-Jul	Até-Ago	Até-Set
1 Bens de capital	107,4	105,6	109,7	91,9	86,5	92,1	92,5	91,7	91,8	100,3	98,1	95,7
110 Bens de capital, exceto equipamentos de transporte industrial	105,5	101,9	106,4	96,4	91,6	98,0	97,6	96,8	96,9	102,2	101,1	99,7
120 Equipamentos de transporte industrial	110,8	112,0	115,6	85,3	79,4	83,8	85,4	84,6	84,5	97,3	93,7	89,8
2 Bens intermediários	103,9	106,7	102,8	96,4	96,6	98,3	97,6	97,4	97,5	98,3	98,0	97,8
210 Alimentos e bebidas básicos, destinados principalmente à indústria	100,5	100,4	103,6	97,5	93,8	96,8	97,2	96,8	96,8	103,3	103,2	101,5
220 Alimentos e bebidas elaborados, destinados principalmente à indústria	130,0	145,4	120,9	98,1	95,4	87,1	106,6	104,3	101,6	101,4	100,8	99,3
230 Insumos industriais básicos	111,8	113,7	105,4	104,6	109,8	111,7	106,0	106,5	107,1	102,3	103,6	105,0
240 Insumos industriais elaborados	98,3	99,3	100,0	93,9	92,8	96,4	94,9	94,7	94,9	97,2	96,6	96,1
250 Combustíveis e lubrificantes básicos	102,4	105,1	102,9	106,7	108,1	105,9	99,7	100,8	101,3	99,3	100,2	100,2
260 Combustíveis e lubrificantes elaborados - exceto gasolinas para automóvel	114,9	114,2	106,8	103,5	106,1	109,3	101,4	102,0	102,7	101,3	101,5	102,4
270 Peças e acessórios para bens de capital	83,6	100,3	98,2	87,4	102,1	102,1	93,3	94,4	95,3	93,5	94,6	96,1
280 Peças e acessórios para equipamentos de transporte	88,1	87,7	90,2	81,6	78,2	86,3	86,7	85,6	85,7	91,6	89,6	88,1
3 Bens de consumo	103,5	104,7	108,5	97,5	93,3	99,5	98,3	97,6	97,8	99,3	98,7	98,3
31 Bens de consumo duráveis	91,3	94,7	101,9	87,2	82,6	92,7	91,3	90,1	90,4	95,1	93,7	92,4
311 Bens de consumo duráveis - exceto automóveis para passageiros e equipamentos de transporte não industrial	102,0	104,6	108,9	98,3	90,3	95,3	102,2	100,5	99,9	104,0	102,9	101,5
312 Automóveis para passageiros	82,0	86,2	96,9	76,2	75,7	90,9	82,9	82,0	82,9	88,0	86,1	85,1
313 Equipamentos de transporte não industrial	106,6	107,7	102,0	124,2	93,4	91,1	101,4	100,3	99,1	104,8	105,4	103,1
32 Bens de consumo semiduráveis e não duráveis	107,4	107,9	110,5	100,6	96,8	101,6	100,6	100,0	100,2	100,7	100,3	100,2
321 Bens de consumo semiduráveis	101,7	105,1	111,9	94,9	92,8	102,2	95,5	95,1	95,9	97,2	96,4	96,3
322 Bens de consumo não duráveis	108,0	103,8	114,2	109,4	98,7	108,6	103,9	103,2	103,8	102,6	102,6	103,1
323 Alimentos e bebidas básicos, destinados principalmente ao consumo doméstico	-	-	-	-	-	-	-	-	-	-	-	-
324 Alimentos e bebidas elaborados, destinados principalmente ao consumo doméstico	102,3	100,3	101,7	100,3	95,2	97,9	100,2	99,5	99,4	99,5	99,3	98,9
325 Gasolinas para automóvel (motor spirit)	136,2	151,6	136,1	97,0	103,8	101,2	104,0	104,0	103,6	107,2	106,4	105,5
9 Bens não especificados anteriormente	102,6	97,9	102,4	97,3	87,4	89,6	101,8	99,7	98,5	104,9	103,3	100,7

Fonte: IBGE, Diretoria de Pesquisas, Coordenação de Indústria

Nota: Ponderação PIA-2010, sem ajuste sazonal

(1) Base: média de 2012 = 100

(2) Base: igual mês do ano anterior = 100

(3) Base: igual período do ano anterior = 100

(4) Base: últimos doze meses anteriores = 100

Pesquisa Industrial Mensal - Produção Física
Indicadores da Produção Industrial, segundo os Grupos e Classes Industriais Selecionados (Número índice)
Brasil - 2014

Grupos e Classes Industriais Selecionados	Base fixa mensal (1)			Mensal (2)			Acumulado (3)			Últimos 12 meses (4)		
	Jul	Ago	Set	Jul	Ago	Set	Jan-Jul	Jan-Ago	Jan-Set	Até-Jul	Até-Ago	Até-Set
10.1 Abate e fabricação de produtos de carne	111,4	97,9	101,0	103,5	90,7	98,9	99,6	98,4	98,4	100,4	99,6	99,0
10.11 Abate de reses, exceto suínos	118,8	100,0	104,5	103,7	84,0	91,5	100,4	98,2	97,4	103,9	101,6	99,6
10.12 Abate de suínos, aves e outros pequenos animais	105,5	96,2	98,6	103,2	95,7	105,1	98,7	98,3	99,1	97,7	98,0	98,5
10.13 Fabricação de produtos de carne	116,5	101,0	99,4	105,1	99,0	102,2	101,2	100,9	101,1	98,8	99,7	99,7
10.3 Fabricação de conservas de frutas, legumes e outros vegetais	156,6	153,6	147,8	137,8	116,9	119,6	97,4	101,8	104,9	84,6	88,2	92,4
10.4 Fabricação de óleos e gorduras vegetais e animais	109,6	108,5	103,1	100,2	100,8	101,3	100,2	100,3	100,4	102,1	102,1	102,2
10.41 Fabricação de óleos vegetais em bruto, exceto óleo de milho	109,0	107,5	100,9	98,5	98,7	99,4	100,1	99,9	99,9	102,2	102,1	102,1
10.42 Fabricação de óleos vegetais refinados, exceto óleo de milho	110,8	109,9	104,2	101,9	108,4	101,4	100,9	101,9	101,8	99,6	100,0	100,3
10.43 Fabricação de margarina e outras gorduras vegetais e de óleos não-comestíveis de animais	111,4	111,5	111,8	106,7	105,2	109,3	100,0	100,7	101,6	103,1	103,5	103,8
10.5 Laticínios	89,3	95,7	95,9	92,1	94,5	89,8	100,1	99,4	98,2	99,4	99,1	97,6
10.6 Moagem, fabricação de produtos amiláceos e de alimentos para animais	107,8	105,0	103,3	98,7	95,7	101,7	99,4	98,9	99,2	101,6	100,9	100,6
10.61 Beneficiamento de arroz e fabricação de produtos do arroz	101,6	99,3	100,1	101,7	97,4	103,7	98,5	98,4	98,9	101,2	101,8	101,9
10.62 Moagem de trigo e fabricação de derivados	113,3	116,2	110,0	95,3	95,0	99,4	100,6	99,8	99,8	104,6	102,8	101,9
10.7 Fabricação e refino de açúcar	147,5	178,3	134,8	96,7	94,9	80,7	113,3	108,2	102,8	101,3	100,5	98,1
10.8 Torrefação e moagem de café	108,8	113,4	108,7	98,9	108,9	102,0	97,7	99,1	99,4	101,0	101,6	100,8
10.2 e 10.9 Preservação do pescado, fabricação de produtos do pescado e de outros produtos alimentícios	101,7	105,7	105,9	94,4	94,8	99,7	98,1	97,6	97,8	101,0	100,2	99,5
11.1 Fabricação de bebidas alcoólicas	89,9	89,8	89,6	99,6	95,5	91,4	104,8	103,6	102,2	100,8	100,8	100,3
11.2 Fabricação de bebidas não-alcoólicas	95,5	91,7	103,2	102,7	91,7	100,8	101,6	100,3	100,4	97,2	96,9	97,3
13.1 Preparação e fiação de fibras têxteis	103,7	102,1	100,9	95,4	94,3	97,6	93,3	93,5	93,9	97,1	96,3	95,8
13.2 Tecelagem, exceto malha	101,8	102,0	100,9	98,8	96,0	101,3	95,0	95,1	95,8	96,4	96,3	96,3
13.3 Fabricação de tecidos de malha	85,0	85,5	84,1	99,9	96,6	89,6	94,2	94,5	94,0	90,3	91,8	91,5
13.5 Fabricação de artefatos têxteis, exceto vestuário	101,4	101,6	106,3	91,8	91,4	101,1	90,6	90,7	91,9	95,4	94,7	94,4
14.1 Confecção de artigos do vestuário e acessórios	103,2	103,9	109,2	95,4	92,5	100,0	96,5	95,9	96,4	96,4	95,8	95,4
14.2 Fabricação de artigos de malharia e tricotagem	140,4	142,1	121,0	127,5	133,2	115,1	119,2	120,9	120,3	113,8	117,8	119,2
15.1 Curtimento e outras preparações de couro	108,8	111,6	107,8	100,4	107,2	107,6	106,0	106,2	106,3	104,1	104,7	104,4
15.3 e 15.4 Fabricação de calçados e de partes para calçados de qualquer material	105,0	108,9	120,1	97,1	94,4	104,8	94,2	94,2	95,5	98,7	97,8	97,9

Fonte: IBGE, Diretoria de Pesquisas, Coordenação de Indústria

Nota: Ponderação PIA-2010, sem ajuste sazonal

(1) Base: média de 2012 = 100

(2) Base: igual mês do ano anterior = 100

(3) Base: igual período do ano anterior = 100

(4) Base: últimos doze meses anteriores = 100

Pesquisa Industrial Mensal - Produção Física

Indicadores da Produção Industrial, segundo os Grupos e Classes Industriais Selecionados (Número índice)

Brasil - 2014

Grupos e Classes Industriais Selecionados	Base fixa mensal (1)			Mensal (2)			Acumulado (3)			Últimos 12 meses (4)		
	Jul	Ago	Set	Jul	Ago	Set	Jan-Jul	Jan-Ago	Jan-Set	Até-Jul	Até-Ago	Até-Set
16.1 Desdobramento de madeira	103,5	96,4	102,5	95,7	92,5	102,9	100,4	99,4	99,8	101,7	101,1	101,1
16.2 Fabricação de produtos de madeira, cortiça e material trançado, exceto móveis	100,5	101,5	105,6	96,8	96,5	102,1	97,2	97,1	97,7	99,9	99,6	99,6
17.1 Fabricação de celulose e outras pastas para a fabricação de papel	101,2	99,1	91,9	100,0	102,6	98,6	99,2	99,6	99,5	98,0	98,4	98,4
17.2 Fabricação de papel, cartolina e papel-cartão	102,5	99,7	100,4	104,3	100,1	101,5	98,9	99,1	99,3	99,1	99,3	99,6
17.3 Fabricação de embalagens de papel, cartolina, papel-cartão e papelão ondulado	100,0	104,1	106,2	99,1	100,0	102,6	98,2	98,4	98,9	99,0	99,2	99,4
17.4 Fabricação de produtos diversos de papel, cartolina, papel-cartão e papelão ondulado	105,6	106,3	109,1	103,0	104,0	106,7	100,2	100,7	101,4	99,5	100,0	100,6
18.1 Atividade de impressão	104,5	90,1	110,3	126,4	85,3	119,4	96,6	95,0	97,7	97,3	95,1	97,4
18.3 Reprodução de materiais gravados em qualquer suporte	48,1	113,9	126,6	69,5	119,5	87,1	87,6	92,4	91,4	91,1	93,0	92,0
19.2 Fabricação de produtos derivados do petróleo	113,7	113,4	106,2	103,7	104,3	107,8	101,5	101,9	102,5	102,2	102,1	102,9
19.3 Fabricação de biocombustíveis	168,4	202,6	174,3	95,9	107,1	103,2	106,0	106,3	105,7	106,1	106,0	105,9
20.1 Fabricação de produtos químicos inorgânicos	109,9	117,9	120,1	97,7	98,5	101,4	100,7	100,3	100,5	101,8	101,6	101,2
20.11 Fabricação de cloro e álcalis	128,5	120,4	110,1	98,6	114,0	103,4	102,2	103,5	103,5	107,1	108,4	108,2
20.12 Fabricação de intermediários para fertilizantes	90,8	101,6	97,7	88,6	105,2	91,7	96,0	97,2	96,5	96,7	97,7	96,4
20.13 Fabricação de adubos e fertilizantes	123,5	139,0	145,6	105,3	96,9	106,0	104,2	102,8	103,3	104,8	103,9	104,0
20.14 Fabricação de gases industriais	99,9	98,0	100,2	90,5	92,0	97,2	99,4	98,5	98,3	100,3	99,6	98,8
20.2 Fabricação de produtos químicos orgânicos	105,0	105,0	92,0	89,2	94,7	90,0	88,9	89,6	89,6	93,2	92,3	91,6
20.3 e 20.4 Fabricação de resinas e elastômeros e de fibras artificiais e sintéticas	106,4	105,6	98,6	103,4	100,1	96,7	97,8	98,1	98,0	98,9	99,0	98,9
20.5 Fabricação de defensivos agrícolas e desinfestantes domissanitários	128,4	134,1	147,9	108,8	92,3	94,6	94,1	93,7	93,9	103,3	101,1	99,4
20.6 Fabricação de sabões, detergentes, produtos de limpeza, cosméticos, produtos de perfumaria e de higiene pessoal	106,6	101,9	105,7	101,6	99,8	97,7	102,5	102,2	101,7	104,5	104,7	103,4
20.61 Fabricação de sabões e detergentes sintéticos	109,8	106,2	109,4	103,6	102,5	98,1	103,8	103,6	103,0	106,4	106,7	105,3
20.62 Fabricação de produtos de limpeza e polimento	112,2	113,9	101,0	99,1	103,6	97,3	104,6	104,5	103,7	103,8	103,9	103,2
20.63 Fabricação de cosméticos, produtos de perfumaria e de higiene pessoal	100,1	92,2	100,6	98,9	94,2	97,1	100,0	99,3	99,1	101,3	101,5	100,3
20.7 Fabricação de tintas, vernizes, esmaltes, lacas e produtos afins	97,4	106,4	113,5	88,9	83,5	92,7	96,5	94,5	94,3	101,9	98,9	96,8
20.9 Fabricação de produtos e preparados químicos diversos	90,8	89,1	88,9	93,5	91,2	92,7	93,6	93,3	93,3	94,1	93,9	94,2
22.1 Fabricação de produtos de borracha	94,4	99,0	99,6	89,5	92,3	97,7	96,0	95,5	95,8	98,8	97,9	97,4
22.11 Fabricação de pneumáticos e de câmaras-de-ar	102,2	110,8	106,9	90,0	96,7	97,9	101,6	100,9	100,6	104,9	103,7	102,7

Fonte: IBGE, Diretoria de Pesquisas, Coordenação de Indústria

Nota: Ponderação PIA-2010, sem ajuste sazonal

(1) Base: média de 2012 = 100

(2) Base: igual mês do ano anterior = 100

(3) Base: igual período do ano anterior = 100

(4) Base: últimos doze meses anteriores = 100

Pesquisa Industrial Mensal - Produção Física

Indicadores da Produção Industrial, segundo os Grupos e Classes Industriais Selecionados (Número índice)

Brasil - 2014

Grupos e Classes Industriais Selecionados	Base fixa mensal (1)			Mensal (2)			Acumulado (3)			Últimos 12 meses (4)		
	Jul	Ago	Set	Jul	Ago	Set	Jan-Jul	Jan-Ago	Jan-Set	Até-Jul	Até-Ago	Até-Set
22.2 Fabricação de produtos de material plástico	92,2	96,3	101,7	89,2	91,1	99,4	96,4	95,7	96,1	97,6	96,9	96,7
22.21 Fabricação de laminados planos e tubulares de material plástico	92,3	97,3	103,0	88,8	90,0	95,9	93,8	93,3	93,6	98,1	97,0	96,0
22.22 Fabricação de embalagens de material plástico	91,9	95,0	96,9	90,7	93,5	100,1	96,9	96,5	96,9	97,0	96,7	96,9
22.23 Fabricação de tubos e acessórios de material plástico para uso na construção	85,8	104,2	110,6	77,1	92,6	104,2	96,2	95,7	96,7	98,8	97,4	97,5
23.1 Fabricação de vidro e de produtos do vidro	112,6	117,8	110,6	89,6	97,5	96,3	93,7	94,2	94,4	101,5	100,0	98,7
23.11 Fabricação de vidro plano e de segurança	106,0	114,1	107,5	79,5	91,2	88,3	90,3	90,4	90,2	102,4	100,2	97,3
23.2 Fabricação de cimento	99,9	104,3	102,7	95,1	93,9	95,8	99,4	98,7	98,3	100,6	99,9	99,3
23.3 Fabricação de artefatos de concreto, cimento, fibrocimento, gesso e materiais semelhantes	89,8	93,3	96,2	90,1	97,0	105,0	93,5	94,0	95,1	93,3	94,1	95,2
23.4 Fabricação de produtos cerâmicos	108,1	108,1	107,1	104,8	103,8	106,1	102,9	103,0	103,4	103,5	103,5	103,6
23.9 Aparelhamento de pedras e fabricação de outros produtos de minerais não-metálicos	109,5	104,8	105,9	102,5	90,2	99,5	98,2	97,1	97,4	101,5	100,2	99,8
24.1 Produção de ferro-gusa e de ferroligas	89,5	94,3	100,2	109,0	122,0	100,3	104,2	106,1	105,4	98,7	103,3	103,6
24.2 Siderurgia	92,2	92,2	93,5	90,1	88,1	95,8	94,1	93,3	93,6	96,3	95,2	95,0
24.3 Produção de tubos de aço, exceto tubos sem costura	80,0	77,6	80,3	79,0	75,2	82,2	79,8	79,2	79,5	83,2	81,8	80,8
24.4 Metalurgia dos metais não-ferrosos	97,3	98,7	98,5	92,7	91,1	91,2	98,8	97,8	97,0	101,6	99,7	98,3
24.5 Fundição	100,8	90,5	91,0	88,0	76,0	82,5	86,4	85,0	84,7	94,5	91,6	88,9
25.1 Fabricação de estruturas metálicas e obras de caldeiraria pesada	81,5	82,5	76,9	78,6	81,6	80,2	80,3	80,5	80,5	83,8	82,8	81,6
25.2 Fabricação de tanques, reservatórios metálicos e caldeiras	106,5	106,8	104,1	104,9	101,3	104,5	97,5	98,0	98,7	99,7	100,8	100,7
25.3 Forjaria, estamparia, metalurgia do pó e serviços de tratamento de metais	81,9	83,4	81,5	79,8	84,9	81,3	81,6	82,0	81,9	87,5	87,1	85,1
25.4 Fabricação de artigos de cutelaria, de serralheria e ferramentas	93,3	91,7	92,2	89,5	91,1	92,9	90,8	90,8	91,1	93,4	93,2	92,4
25.5 e 25.9 - Fabricação de equipamento bélico pesado, armas de fogo e munições e de produtos de metal não especificados anteriormente	101,3	97,7	99,7	93,7	89,8	93,7	97,7	96,6	96,2	99,7	98,8	97,8
25.91 Fabricação de embalagens metálicas	104,2	104,6	102,4	95,2	92,4	91,6	103,3	101,9	100,7	103,7	102,2	100,7
25.92 Fabricação de produtos de trefilados de metal	103,1	99,5	102,0	90,8	89,3	93,8	94,2	93,6	93,6	99,5	98,2	97,0
26.1 Fabricação de componentes eletrônicos	57,3	91,8	81,9	50,2	71,2	64,3	84,5	82,5	80,1	94,3	93,3	91,7
26.2 Fabricação de equipamentos de informática e periféricos	126,6	106,3	119,2	125,1	101,4	111,2	108,7	107,8	108,2	108,0	108,8	109,3
26.3 Fabricação de equipamentos de comunicação	115,8	113,2	127,3	110,7	102,4	138,6	107,6	106,9	110,3	99,9	101,2	106,6
26.4 Fabricação de aparelhos de recepção, reprodução, gravação e amplificação de áudio e vídeo	101,8	101,8	103,1	85,4	80,4	79,8	114,1	109,1	105,2	116,5	114,1	109,9

Fonte: IBGE, Diretoria de Pesquisas, Coordenação de Indústria

Nota: Ponderação PIA-2010, sem ajuste sazonal

(1) Base: média de 2012 = 100

(2) Base: igual mês do ano anterior = 100

(3) Base: igual período do ano anterior = 100

(4) Base: últimos doze meses anteriores = 100

Pesquisa Industrial Mensal - Produção Física
Indicadores da Produção Industrial, segundo os Grupos e Classes Industriais Selecionados (Número índice)
Brasil - 2014

Grupos e Classes Industriais Selecionados	Base fixa mensal (1)			Mensal (2)			Acumulado (3)			Últimos 12 meses (4)		
	Jul	Ago	Set	Jul	Ago	Set	Jan-Jul	Jan-Ago	Jan-Set	Até-Jul	Até-Ago	Até-Set
26.5 Fabricação de aparelhos e instrumentos de medida, teste e controle; cronômetros e relógios	95,9	95,3	95,8	91,1	92,3	102,1	88,7	89,2	90,5	92,8	92,1	92,6
27.1 Fabricação de geradores, transformadores e motores elétricos	102,7	100,2	94,9	102,5	94,7	97,7	103,1	102,0	101,5	101,7	101,5	100,8
27.2 Fabricação de pilhas, baterias e acumuladores elétricos	120,0	113,0	109,7	104,9	101,9	88,3	102,1	102,1	100,3	107,6	106,6	103,4
27.3 Fabricação de equipamentos para distribuição e controle de energia elétrica	92,6	109,4	108,3	74,2	85,9	87,1	78,7	79,7	80,5	90,6	87,8	85,2
27.4 Fabricação de lâmpadas e outros equipamentos de iluminação	77,0	71,2	74,8	69,7	73,1	77,6	86,1	84,5	83,7	88,5	87,5	86,1
27.5 Fabricação de eletrodomésticos	93,9	97,4	99,4	101,6	93,3	103,5	94,2	94,0	95,1	94,7	94,2	94,6
27.51 Fabricação de fogões, refrigeradores e máquinas de lavar e secar para uso doméstico	91,9	92,5	92,7	106,2	94,5	105,9	95,3	95,2	96,3	94,2	94,2	95,2
27.59 Fabricação de aparelhos eletrodomésticos não especificados anteriormente	100,5	113,2	121,0	90,2	90,1	98,1	90,9	90,8	91,7	96,2	94,2	92,9
27.9 Fabricação de equipamentos e aparelhos elétricos não especificados anteriormente	82,4	79,1	79,8	74,0	73,1	86,7	86,4	84,6	84,8	88,3	84,6	84,3
28.1 Fabricação de motores, bombas, compressores e equipamentos de transmissão	85,3	85,2	87,3	83,2	85,3	87,8	86,3	86,1	86,3	89,6	89,1	87,9
28.2 Fabricação de máquinas e equipamentos de uso geral	92,2	93,8	104,8	95,8	90,0	104,6	95,3	94,6	95,8	97,2	96,6	96,7
28.3 Fabricação de tratores e de máquinas e equipamentos para a agricultura e pecuária	110,9	105,2	103,2	89,4	84,2	88,6	90,6	89,7	89,6	101,5	98,3	95,4
28.4 Fabricação de máquinas-ferramenta	113,0	101,4	101,0	98,9	87,1	94,4	97,1	95,7	95,5	99,2	98,1	96,5
28.5 Fabricação de máquinas e equipamentos de uso na extração mineral e na construção	98,8	137,1	130,2	92,9	120,0	116,8	105,7	107,6	108,6	114,4	114,6	115,4
28.6 Fabricação de máquinas e equipamentos de uso industrial específico	122,5	125,8	132,0	97,7	98,6	91,3	108,2	106,9	104,9	116,6	115,0	110,0
29.1 Fabricação de automóveis, camionetas e utilitários	83,5	88,3	99,1	78,5	77,6	92,5	83,6	82,8	83,9	88,2	86,6	85,6
29.2 Fabricação de caminhões e ônibus	105,5	107,1	109,5	76,7	71,0	75,9	78,9	77,8	77,6	93,3	88,6	83,8
29.3 Fabricação de cabines, carrocerias e reboques para veículos automotores	93,2	95,9	92,4	69,6	69,6	70,1	83,2	81,2	79,9	97,7	92,4	86,4
29.4 Fabricação de peças e acessórios para veículos automotores	86,3	84,5	89,8	77,8	74,6	86,8	83,3	82,2	82,7	88,6	86,3	85,0
31.0 Fabricação de móveis	92,7	93,8	101,5	93,3	87,8	96,0	91,6	91,1	91,7	96,3	95,2	94,1
32.1 Fabricação de artigos de joalheria, bijuteria e semelhantes	104,6	36,9	105,7	58,6	21,2	38,2	38,5	35,4	36,0	101,1	89,5	68,5
32.3 Fabricação de artefatos para pesca e esporte	77,5	95,7	84,7	81,5	64,3	63,6	82,1	78,0	75,6	88,3	82,5	78,4
32.4 Fabricação de brinquedos e jogos recreativos	98,7	113,9	128,4	114,8	93,0	123,6	108,9	105,7	108,3	83,7	86,2	92,6
32.5 Fabricação de instrumentos e materiais para uso médico e odontológico e de artigos ópticos	118,1	119,4	135,5	109,8	103,4	118,5	106,0	105,7	107,2	108,0	107,7	107,6
32.9 Fabricação de produtos diversos	109,5	111,7	110,8	100,3	100,7	100,5	99,4	99,6	99,7	102,7	103,2	102,3

Fonte: IBGE, Diretoria de Pesquisas, Coordenação de Indústria

Nota: Ponderação PIA-2010, sem ajuste sazonal

(1) Base: média de 2012 = 100

(2) Base: igual mês do ano anterior = 100

(3) Base: igual período do ano anterior = 100

(4) Base: últimos doze meses anteriores = 100

Pesquisa Industrial Mensal - Produção Física
Indicadores da Produção Industrial, segundo as Seções e Atividades de Indústria - Brasil
Índice de base fixa com ajuste sazonal (Base: média de 2012 = 100) (Número índice)

	2012											
Seções e Atividades de Indústria	Jan	Fev	Mar	Abr	Mai	Jun	Jul	Ago	Set	Out	Nov	Dez
1 - Indústria geral	97,6	98,2	97,9	98,6	98,7	99,3	100,4	102,1	101,4	101,7	100,2	101,2
2 - Indústrias extrativas	94,6	100,6	100,5	101,0	102,9	99,6	100,5	99,5	96,8	103,2	97,6	100,2
3 - Indústrias de transformação	97,8	97,9	97,6	98,2	98,2	99,1	100,4	102,7	101,9	101,8	100,8	101,0
3.10 - Fabricação de produtos alimentícios	97,6	95,7	95,2	92,9	95,5	96,1	102,0	104,0	101,9	106,5	103,1	100,7
3.11 - Fabricação de bebidas	95,6	98,4	99,2	100,4	98,3	99,7	97,4	102,9	100,8	100,8	105,2	101,6
3.12 - Fabricação de produtos do fumo	123,4	96,7	84,7	85,8	85,3	86,5	92,9	133,2	129,8	122,0	119,4	123,0
3.13 - Fabricação de produtos têxteis	101,8	100,6	97,7	97,8	100,5	99,4	99,8	101,3	98,5	100,2	99,9	100,5
3.14 - Confeção de artigos do vestuário e acessórios	100,0	100,7	97,3	98,5	95,4	98,2	99,0	98,0	96,4	97,9	99,9	117,1
3.15 - Preparação de couros e fabricação de artefatos de couro, artigos para viagem e calçados	98,0	101,4	101,7	102,7	103,4	103,1	102,4	97,1	99,5	98,2	98,1	93,9
3.16 - Fabricação de produtos de madeira	97,9	100,2	98,9	98,3	99,5	100,6	101,9	100,8	100,0	100,3	99,3	100,5
3.17 - Fabricação de celulose, papel e produtos de papel	97,5	98,5	98,9	101,5	98,8	98,7	99,9	101,3	100,5	100,4	101,9	100,3
3.18 - Impressão e reprodução de gravações	-	-	-	-	-	-	-	-	-	-	-	-
3.19 - Fabricação de coque, de produtos derivados do petróleo e de biocombustíveis	97,4	102,6	94,2	96,7	97,8	99,6	98,4	102,1	103,7	102,7	102,1	103,1
3.20B - Fabricação de sabões, deterg., prods. de limpeza, cosméticos, prods. de perfum. e de higiene pessoal	97,1	101,1	98,1	98,6	100,9	101,8	104,6	103,0	95,2	99,0	99,8	100,8
3.20C - Fabricação de outros produtos químicos	98,8	99,2	99,5	99,1	98,6	98,5	98,9	100,7	101,8	102,2	102,1	99,8
3.21 - Fabricação de produtos farmoquímicos e farmacêuticos	95,6	98,8	100,3	94,9	93,8	99,4	96,2	106,0	102,0	107,9	104,8	102,3
3.22 - Fabricação de produtos de borracha e de material plástico	101,1	100,0	100,3	99,7	102,0	98,4	97,1	99,3	101,0	100,2	100,6	100,6
3.23 - Fabricação de produtos de minerais não-metálicos	99,6	101,1	100,3	100,3	100,6	98,9	99,7	100,8	100,1	99,4	97,3	99,8
3.24 - Metalurgia	100,8	100,2	100,3	100,8	98,9	99,2	100,9	100,2	98,5	101,7	99,5	98,2
3.25 - Fabricação de produtos de metal, exceto máquinas e equipamentos	98,6	96,7	97,2	97,9	99,5	101,2	99,8	102,3	101,9	101,5	100,9	99,2
3.26 - Fabricação de equipamentos de informática, produtos eletrônicos e ópticos	107,8	102,1	91,2	98,7	99,9	98,6	98,8	108,3	105,2	102,3	95,1	90,7
3.27 - Fabricação de máquinas, aparelhos e materiais elétricos	98,8	104,8	96,4	96,9	99,1	98,9	99,5	100,5	98,7	99,9	101,5	103,2
3.28 - Fabricação de máquinas e equipamentos	105,0	101,4	102,9	101,1	102,0	104,5	101,5	98,6	97,0	95,3	95,2	94,9
3.29 - Fabricação de veículos automotores, reboques e carrocerias	81,8	91,7	99,4	99,1	96,6	96,0	103,1	105,4	104,4	109,0	107,3	105,6
3.30 - Fabricação de outros equipamentos de transporte, exceto veículos automotores	109,7	104,6	103,1	101,5	100,0	102,3	87,4	102,2	103,7	94,2	95,8	93,1
3.31 - Fabricação de móveis	98,9	97,3	99,7	101,8	103,1	103,8	101,6	101,0	95,6	101,3	99,9	93,9
3.32 - Fabricação de produtos diversos	98,9	99,1	98,7	108,5	104,6	100,2	98,3	101,6	96,6	95,8	96,4	99,2
3.33 - Manutenção, reparação e instalação de máquinas e equipamentos	-	-	-	-	-	-	-	-	-	-	-	-

Fonte: IBGE, Diretoria de Pesquisas, Coordenação de Indústria

Nota: Ponderação PIA-2010

Pesquisa Industrial Mensal - Produção Física
Indicadores da Produção Industrial, segundo as Seções e Atividades de Indústria - Brasil
Índice de base fixa com ajuste sazonal (Base: média de 2012 = 100) (Número índice)

2013

Seções e Atividades de Indústria	Jan	Fev	Mar	Abr	Mai	Jun	Jul	Ago	Set	Out	Nov	Dez
1 - Indústria geral	102,3	99,7	101,4	102,2	102,1	105,4	102,0	102,3	103,7	102,2	102,2	98,6
2 - Indústrias extrativas	96,1	96,1	92,5	94,8	94,4	98,0	95,8	96,4	96,1	99,3	98,9	97,6
3 - Indústrias de transformação	102,7	100,0	102,3	103,4	103,1	106,3	102,9	103,3	104,5	102,8	102,6	98,3
3.10 - Fabricação de produtos alimentícios	98,8	97,1	97,9	100,5	99,6	99,3	100,3	102,1	104,7	101,1	101,4	100,5
3.11 - Fabricação de bebidas	106,0	98,3	98,6	96,1	98,2	95,5	99,6	99,1	98,4	94,1	95,3	97,5
3.12 - Fabricação de produtos do fumo	47,6	58,7	80,9	90,0	89,0	95,3	101,8	87,8	106,2	115,1	121,3	112,7
3.13 - Fabricação de produtos têxteis	104,1	100,3	101,5	102,1	99,6	102,2	99,3	99,3	99,2	100,0	98,0	97,1
3.14 - Confecção de artigos do vestuário e acessórios	101,1	98,4	100,2	100,5	100,3	102,3	99,0	99,0	99,9	98,8	94,0	100,9
3.15 - Preparação de couros e fabricação de artefatos de couro, artigos para viagem e calçados	105,9	106,9	104,9	110,3	102,1	106,7	105,0	104,8	102,9	105,6	103,3	92,0
3.16 - Fabricação de produtos de madeira	100,3	100,6	95,5	103,4	100,9	103,7	102,1	102,2	102,1	105,1	106,1	102,4
3.17 - Fabricação de celulose, papel e produtos de papel	100,0	99,1	99,3	100,3	99,7	101,0	98,4	98,0	99,9	101,1	98,7	98,0
3.18 - Impressão e reprodução de gravações	-	-	-	-	-	-	-	-	-	-	-	-
3.19 - Fabricação de coque, de produtos derivados do petróleo e de biocombustíveis	108,1	103,6	105,8	107,6	109,6	103,2	108,1	107,1	103,1	104,9	111,4	106,2
3.20B - Fabricação de sabões, deterg., prods. de limpeza, cosméticos, prods. de perfum. e de higiene pessoal	103,0	104,6	104,6	107,1	100,8	105,8	105,8	101,7	109,3	111,0	108,4	106,0
3.20C - Fabricação de outros produtos químicos	102,6	103,4	103,2	104,2	105,1	107,2	105,4	106,9	105,6	103,8	105,3	104,2
3.21 - Fabricação de produtos farmoquímicos e farmacêuticos	105,6	94,7	97,9	95,8	98,3	112,6	98,7	96,7	100,8	94,7	102,5	95,6
3.22 - Fabricação de produtos de borracha e de material plástico	99,5	99,3	100,6	100,5	99,6	103,1	102,3	102,0	101,7	101,0	102,5	96,3
3.23 - Fabricação de produtos de minerais não-metálicos	101,0	101,3	103,2	103,2	101,1	103,2	103,1	102,1	101,7	103,2	104,0	100,3
3.24 - Metalurgia	100,0	98,5	99,4	101,1	103,1	102,7	99,0	100,6	100,3	99,9	100,4	96,0
3.25 - Fabricação de produtos de metal, exceto máquinas e equipamentos	100,5	97,5	96,8	97,2	96,0	103,3	100,3	98,6	101,7	99,9	98,9	88,6
3.26 - Fabricação de equipamentos de informática, produtos eletrônicos e ópticos	98,1	101,5	102,3	103,3	98,2	106,5	104,2	108,6	106,0	111,0	113,7	105,6
3.27 - Fabricação de máquinas, aparelhos e materiais elétricos	101,7	103,3	105,3	110,3	96,9	107,5	106,6	105,2	104,3	102,2	101,2	93,4
3.28 - Fabricação de máquinas e equipamentos	97,3	105,3	104,1	105,4	101,9	106,6	105,2	104,1	107,3	107,2	104,7	96,2
3.29 - Fabricação de veículos automotores, reboques e carrocerias	112,1	102,5	111,4	116,5	116,0	117,8	108,3	111,0	113,1	108,2	106,5	91,6
3.30 - Fabricação de outros equipamentos de transporte, exceto veículos automotores	93,5	99,4	100,1	102,2	97,4	111,1	98,2	97,6	108,8	107,5	105,7	99,5
3.31 - Fabricação de móveis	102,1	100,4	107,2	105,4	99,7	102,3	100,4	102,6	102,7	101,6	100,8	95,6
3.32 - Fabricação de produtos diversos	97,7	108,7	103,6	105,3	104,1	109,2	105,5	107,9	116,8	113,2	115,4	105,7
3.33 - Manutenção, reparação e instalação de máquinas e equipamentos	-	-	-	-	-	-	-	-	-	-	-	-

Fonte: IBGE, Diretoria de Pesquisas, Coordenação de Indústria

Nota: Ponderação PIA-2010

Pesquisa Industrial Mensal - Produção Física

Indicadores da Produção Industrial, segundo as Seções e Atividades de Indústria - Brasil

Índice de base fixa com ajuste sazonal (Base: média de 2012 = 100) (Número índice)

2014

Seções e Atividades de Indústria	Jan	Fev	Mar	Abr	Mai	Jun	Jul	Ago	Set	Out	Nov	Dez
1 - Indústria geral	101,0	101,0	100,5	99,9	99,2	97,7	98,4	99,0	98,8			
2 - Indústrias extrativas	98,3	97,3	99,5	99,7	100,2	101,1	102,1	104,4	104,2			
3 - Indústrias de transformação	101,2	101,5	100,5	99,8	99,2	97,4	98,0	98,2	98,1			
3.10 - Fabricação de produtos alimentícios	99,0	100,2	99,1	101,7	102,8	106,1	98,9	99,7	95,6			
3.11 - Fabricação de bebidas	99,1	102,2	103,1	102,2	101,1	102,9	99,9	94,7	94,7			
3.12 - Fabricação de produtos do fumo	52,6	61,2	68,9	76,1	90,5	94,5	101,1	116,2	119,1			
3.13 - Fabricação de produtos têxteis	96,1	95,2	94,9	94,6	95,9	89,7	95,5	95,3	96,5			
3.14 - Confecção de artigos do vestuário e acessórios	100,4	101,6	100,7	97,9	97,9	88,7	95,4	96,0	97,9			
3.15 - Preparação de couros e fabricação de artefatos de couro, artigos para viagem e calçados	99,7	101,2	102,2	101,2	101,6	101,2	102,0	102,7	105,5			
3.16 - Fabricação de produtos de madeira	103,0	102,2	100,4	97,5	97,5	96,5	98,7	98,7	102,6			
3.17 - Fabricação de celulose, papel e produtos de papel	99,1	98,5	99,0	98,5	98,1	98,5	99,5	100,5	100,0			
3.18 - Impressão e reprodução de gravações	-	-	-	-	-	-	-	-	-			
3.19 - Fabricação de coque, de produtos derivados do petróleo e de biocombustíveis	104,0	104,4	109,8	110,6	106,1	113,6	111,0	112,2	110,7			
3.20B - Fabricação de sabões, deterg., prods. de limpeza, cosméticos, prods. de perfum. e de higiene pessoal	107,1	107,3	107,2	108,2	107,9	104,2	107,6	103,2	105,6			
3.20C - Fabricação de outros produtos químicos	103,2	102,0	99,5	97,4	101,2	100,2	101,6	100,1	100,1			
3.21 - Fabricação de produtos farmoquímicos e farmacêuticos	105,5	106,3	105,2	110,0	107,7	103,0	107,3	99,4	109,4			
3.22 - Fabricação de produtos de borracha e de material plástico	99,2	101,6	100,0	98,8	96,6	90,7	91,0	95,0	99,4			
3.23 - Fabricação de produtos de minerais não-metálicos	101,4	102,0	101,1	99,4	99,9	96,3	98,9	100,3	101,3			
3.24 - Metalurgia	97,0	100,7	98,7	95,0	91,4	90,6	90,1	90,4	92,2			
3.25 - Fabricação de produtos de metal, exceto máquinas e equipamentos	87,5	90,5	89,1	89,5	88,4	85,4	87,2	89,3	87,0			
3.26 - Fabricação de equipamentos de informática, produtos eletrônicos e ópticos	118,7	121,3	116,7	115,0	106,3	75,8	103,7	100,9	102,2			
3.27 - Fabricação de máquinas, aparelhos e materiais elétricos	98,3	98,5	98,6	98,8	96,7	85,0	96,7	97,7	96,5			
3.28 - Fabricação de máquinas e equipamentos	104,8	103,8	98,0	98,7	99,3	89,9	96,5	100,1	100,3			
3.29 - Fabricação de veículos automotores, reboques e carrocerias	99,1	104,1	96,9	96,7	93,0	74,9	81,7	84,5	93,0			
3.30 - Fabricação de outros equipamentos de transporte, exceto veículos automotores	100,9	100,0	104,4	102,2	102,0	90,8	110,4	99,2	96,5			
3.31 - Fabricação de móveis	96,8	98,4	98,2	94,6	90,9	87,9	93,0	93,3	95,3			
3.32 - Fabricação de produtos diversos	102,3	101,7	100,6	101,3	97,1	95,5	102,6	99,3	105,6			
3.33 - Manutenção, reparação e instalação de máquinas e equipamentos	-	-	-	-	-	-	-	-	-			

Fonte: IBGE, Diretoria de Pesquisas, Coordenação de Indústria

Nota: Ponderação PIA-2010

Pesquisa Industrial Mensal - Produção Física
Indicadores da Produção Industrial, segundo as Grandes Categorias Econômicas - Brasil
Índice de base fixa com ajuste sazonal (Base: média de 2012 = 100) (Número índice)

2012												
Grandes Categorias Econômicas	Jan	Fev	Mar	Abr	Mai	Jun	Jul	Ago	Set	Out	Nov	Dez
1 Bens de capital	88,5	106,1	103,5	103,0	100,7	99,5	101,5	101,7	98,9	100,1	95,9	97,1
2 Bens intermediários	98,2	98,1	97,6	97,8	98,8	98,6	100,0	102,7	101,6	102,5	101,0	100,8
3 Bens de consumo	97,5	96,7	98,3	98,4	97,5	98,7	100,5	101,8	101,6	102,1	102,0	101,3
31 Bens de consumo duráveis	94,9	92,2	94,4	96,7	97,5	100,0	102,6	104,9	104,4	105,3	104,2	103,0
32 Bens de consumo semiduráveis e não duráveis	98,8	100,0	99,8	98,9	98,6	98,4	99,9	101,4	100,5	101,6	101,8	100,5

2013												
Grandes Categorias Econômicas	Jan	Fev	Mar	Abr	Mai	Jun	Jul	Ago	Set	Out	Nov	Dez
1 Bens de capital	106,3	114,7	113,9	115,2	110,8	117,8	112,7	114,8	118,3	116,3	112,1	90,8
2 Bens intermediários	100,8	98,8	99,9	100,7	100,6	101,1	100,5	101,3	100,9	100,5	101,7	98,2
3 Bens de consumo	102,8	98,8	100,9	102,3	102,1	111,1	102,3	102,7	103,7	102,7	102,6	98,9
31 Bens de consumo duráveis	105,0	96,3	103,4	106,1	106,0	109,6	105,7	104,7	107,4	105,0	104,0	98,7
32 Bens de consumo semiduráveis e não duráveis	102,0	99,0	100,5	102,4	101,9	105,9	102,3	103,1	103,2	102,1	102,4	99,6

2014												
Grandes Categorias Econômicas	Jan	Fev	Mar	Abr	Mai	Jun	Jul	Ago	Set	Out	Nov	Dez
1 Bens de capital	108,6	112,3	107,9	106,5	103,1	90,3	103,5	103,4	105,4			
2 Bens intermediários	98,4	98,6	98,7	98,5	97,6	97,5	97,1	98,9	97,3			
3 Bens de consumo	101,6	103,4	102,4	101,4	100,9	98,7	99,7	98,9	99,9			
31 Bens de consumo duráveis	101,4	106,6	101,7	99,4	95,1	73,0	92,4	88,6	95,7			
32 Bens de consumo semiduráveis e não duráveis	101,9	102,5	102,3	102,7	103,7	102,1	102,7	101,9	102,7			

Fonte: IBGE, Diretoria de Pesquisas, Coordenação de Indústria

Nota: Ponderação PIA -2010

