
Indicadores IBGE

**Pesquisa Industrial Mensal
Produção Física
Brasil**

novembro 2014

Instituto Brasileiro de Geografia e Estatística - IBGE

Presidenta da República
Dilma Rousseff

Ministro do Planejamento, Orçamento e Gestão
Nelson Barbosa

INSTITUTO BRASILEIRO DE GEOGRAFIA E ESTATÍSTICA - IBGE

Presidenta do IBGE
Wasmália Bivar

Diretor Executivo
Fernando J. Abrantes

ÓRGÃOS ESPECÍFICOS SINGULARES

Diretoria de Pesquisas
Roberto Luís Olinto Ramos

Diretoria de Geociências
Wadih João Scandar Neto

Diretoria de Informática
Paulo César Moraes Simões

Centro de Documentação e Disseminação de Informações
David Wu Tai

Escola Nacional de Ciências Estatísticas
Maysa Sacramento de Magalhães

UNIDADE RESPONSÁVEL

Diretoria de Pesquisas

Coordenação das Estatísticas Econômicas e Classificações
Priscila Koeller Rodrigues Vieira

Coordenação de Indústria
Flávio Renato Keim Magheli

EQUIPE de REDAÇÃO

Redatores:
André Luiz Oliveira Macedo

Ajuste Sazonal:
Reginaldo de Bethencourt Carvalho

Análise de Dados:

Gerência de Análise

Gerência de Pesquisas Mensais

Indicadores IBGE

Plano de divulgação:

Trabalho e rendimento

Pesquisa mensal de emprego

Pesquisa nacional por amostra de domicílios contínua

Agropecuária

Estatística da produção agrícola *

Estatística da produção pecuária *

Indústria

Pesquisa industrial mensal: emprego e salário

Pesquisa industrial mensal: produção física Brasil

Pesquisa industrial mensal: produção física regional

Comércio

Pesquisa mensal de comércio

Serviços

Pesquisa mensal de serviços

Índices, preços e custos

Índice de preços ao produtor – indústrias de transformação

Sistema nacional de índices de preços ao consumidor:

IPCA-E

Sistema nacional de índices de preços ao consumidor:

INPC - IPCA

Sistema nacional de pesquisa de custos e índices da construção civil

Contas nacionais trimestrais

Contas nacionais trimestrais: indicadores de volume e valores correntes

* Continuação de: Estatística da produção agropecuária, a partir de janeiro de 2006. A produção agrícola é composta do Levantamento Sistemático da Produção Agrícola. A produção pecuária é composta da Pesquisa Trimestral do Abate de Animais, da Pesquisa Trimestral do Leite, da Pesquisa Trimestral do Couro e da Produção de Ovos de Galinha.

Iniciado em 1982, com a divulgação de indicadores sobre trabalho e rendimento, indústria e preços, o periódico **Indicadores IBGE** passou a incorporar, no decorrer das décadas seguintes, informações sobre agropecuária, contas nacionais trimestrais e serviços, visando contemplar as variadas demandas por estatísticas conjunturais para o País. Outros temas poderão ser abarcados futuramente, de acordo com as necessidades de informação identificadas. O periódico é subdividido em fascículos por temas específicos, que incluem tabelas de resultados, comentários e notas metodológicas. As informações apresentadas estão disponíveis em diferentes níveis geográficos: nacional, regional e metropolitano, variando por fascículo.

SUMÁRIO

NOTAS METODOLÓGICAS	2
RESULTADOS PARA NOVEMBRO DE 2014	
COMENTÁRIOS	6
ÍNDICES	
Por seções e atividades de indústria.....	20
Por grandes categorias econômicas.....	21
Por grupos e classes industriais.....	22
Sazonalmente ajustados	
Por seções e atividades de indústria.....	26
Por grandes categorias econômicas.....	29

NOTAS METODOLÓGICAS

1 - Os indicadores de quantum utilizam dados primários da Pesquisa Industrial Mensal de Produção Física (PIM-PF). O painel de produtos e de informantes acompanhado é uma amostra intencional obtida a partir das informações da Pesquisa Industrial Anual - Empresa (PIA-Empresa) e da Pesquisa Industrial Anual - Produto (PIA-Produto) do ano de 2010, representando aproximadamente 85% do Valor da Transformação Industrial da PIA-Empresa do ano de 2010, abrangendo 944 produtos e 7.800 unidades locais a partir de janeiro de 2012.

2 - A base de ponderação dos indicadores é fixa e tem como referência a estrutura do Valor da Transformação Industrial referente ao ano de 2010. Assim, os pesos atribuídos para as atividades e produtos estão baseados nas pesquisas anuais da indústria de 2010.

3 - A fórmula de cálculo, nos diversos níveis de agregação, baseiam-se em uma adaptação do índice de Laspeyres - base fixa em cadeia (com atualização de pesos). Assim, os índices são definidos como médias ponderadas de relativos de quantidades cujos pesos são definidos pelo valor de cada produto, estimado a partir das quantidades vigentes no mês de comparação (t-1) e dos preços do período base. Conseqüentemente, à medida que um produto apresenta variação de quantum superior à média dos seus congêneres cresce sua importância no seu respectivo segmento industrial de origem. Analogamente, esses movimentos são observados em todos os níveis.

4 - São divulgados cinco tipos de índices:

- **ÍNDICE BASE FIXA MENSAL (NÚMERO-ÍNDICE):** compara a produção do mês de referência do índice com a média mensal produzida no ano base da pesquisa (2012);
- **ÍNDICE MÊS/MÊS ANTERIOR:** compara a produção do mês de referência do índice com a do mês imediatamente anterior. As séries são obtidas a partir do índice de base fixa mensal ajustado sazonalmente;
- **ÍNDICE MENSAL:** compara a produção do mês de referência do índice em relação a igual mês do ano anterior;
- **ÍNDICE ACUMULADO NO ANO:** compara a produção acumulada no ano, de

janeiro até o mês de referência do índice, em relação a igual período do ano anterior;

- **ÍNDICE ACUMULADO NOS ÚLTIMOS 12 MESES:** compara a produção acumulada nos últimos 12 meses de referência do índice em relação a igual período imediatamente anterior.

5 - Foi realizado o encadeamento das séries de Índices de Base Fixa, encerradas em fevereiro de 2014 (base média 2002 = 100), com a série que se iniciou em janeiro de 2012 (base 2012 = 100). A série encadeada tem como referência a média mensal de 2012 = 100 e não altera as séries dos índices anteriores a 2012 nas seguintes comparações: mês contra igual mês do ano anterior, acumulado no ano e acumulado nos últimos 12 meses.

6 - O ajuste sazonal das séries foi obtido utilizando-se o software X-12 ARIMA, U.S. Census Bureau. Considera-se, além dos efeitos sazonais, tratamento específico para o efeito calendário (Trading Day - TD), identificação de *outliers* e correção de dias úteis para feriados móveis (Carnaval e Páscoa). A modelagem foi definida com a série de 144 meses (janeiro de 2002 a dezembro de 2013) para a indústria geral, seções e atividades de indústria (com exceção de impressão e reprodução de gravações; e manutenção, reparação e instalação de máquinas e equipamentos) e as grandes categorias econômicas. Os modelos adotados nas séries divulgadas são os seguintes:

CNAE	INDÚSTRIA GERAL E ATIVIDADES	DECOMPOSIÇÃO	MODELO ARIMA	REGRESSÃO (REGARIMA)
IG	Indústria Geral	Multiplicativa	(0 1 1) (0 2 2)	Carnaval TD Páscoa (1)
IT	Indústria de Transformação	Multiplicativa	(0 1 1) (0 2 2)	Carnaval TD Páscoa (1)
B	Indústrias Extrativas	Multiplicativa	(1 1 2) (0 1 2)	Carnaval TD
10	Produtos Alimentícios	Multiplicativa	(2 0 0) (0 1 1)	Carnaval TD Páscoa (1)
11	Bebidas	Aditiva	(2 0 0) (0 1 1)	Carnaval TD Páscoa (1)
12	Produtos do Fumo	Multiplicativa	(0 1 1) (0 1 1)	Carnaval
13	Produtos Têxteis	Multiplicativa	(1 1 2) (0 1 2)	Carnaval TD Páscoa (1)
14	Confecção de Artigos do Vestuário e Acessórios	Aditiva	(2 0 0) (0 1 1)	Carnaval TD Páscoa (1)
15	Couros, Artigos para Viagem e Calçados	Multiplicativa	(2 0 0) (0 1 1)	Carnaval TD Páscoa (8)

CNAE	INDÚSTRIA GERAL E ATIVIDADES	DECOMPOSIÇÃO	MODELO ARIMA	REGRESSÃO (REGARIMA)
16	Produtos da Madeira	Multiplicativa	(2 0 0) (0 1 1)	Carnaval TD Páscoa (1)
17	Celulose, Papel e Produtos de Papel	Multiplicativa	(2 0 0) (0 1 1)	Carnaval TD
18	Impressão e Reprodução de Gravações	-	-	-
19	Coque, Produtos Derivados do Petróleo e Biocombustível	Aditiva	(0 1 1) (0 1 1)	Carnaval
20B	Perfumaria, Sabões, Detergentes e Produtos de Limpeza e de Higiene Pessoal	Aditiva	(2 0 0) (0 1 1)	Carnaval TD
20C	Outros Produtos Químicos	Aditiva	(0 1 1) (0 1 1)	Carnaval TD Páscoa
21	Produtos Farmoquímicos e Farmacêuticos	Aditiva	(0 1 2) (1 1 2)	Carnaval Páscoa (1)
22	Produtos de Borracha e de Material Plástico	Aditiva	(2 1 0) (0 1 2)	Carnaval TD Páscoa (1)
23	Produtos de Minerais Não-Metálicos	Multiplicativa	(0 1 2) (1 1 2)	Carnaval TD Páscoa (1)
24	Metalurgia	Aditiva	(2 1 1) (0 1 1)	Carnaval TD Páscoa (1)
25	Produtos de Metal, exceto Máquinas e Equipamentos	Multiplicativa	(1 1 2) (0 1 1)	Carnaval TD Páscoa (15)
26	Equipamentos de Informática, Produtos Eletrônicos e Ópticos	Aditiva	(2 0 0) (0 1 1)	Carnaval TD Páscoa (1)
27	Máquinas, Aparelhos e Materiais Elétricos	Multiplicativa	(2 1 0) (0 1 2)	Carnaval TD Páscoa (15)
28	Máquinas e Equipamentos	Multiplicativa	(2 0 0) (0 1 1)	Carnaval TD Páscoa (1)
29	Veículos Automotores, Reboques e Carrocerias	Aditiva	(2 1 2) (0 1 1)	Carnaval TD Páscoa (1)
30	Outros Equipamentos de Transporte	Multiplicativa	(0 1 2) (1 1 2)	Carnaval TD Páscoa (1)
31	Móveis	Aditiva	(0 1 1) (0 1 1)	Carnaval TD Páscoa (1)
32	Produtos Diversos	Aditiva	(2 0 0) (0 1 1)	Carnaval TD Páscoa (1)
33	Manutenção, Reparação e Instalação de Máquinas e Equipamentos	-	-	-

GRANDES CATEGORIAS ECONÔMICAS	DECOMPOSIÇÃO	MODELO ARIMA	REGRESSÃO (REGARIMA)
Bens de Capital	Multiplicativa	(2 1 0) (0 1 1)	Carnaval TD Páscoa (1)
Bens Intermediários	Aditiva	(2 0 0) (0 1 1)	Carnaval TD Páscoa (1)
Bens de Consumo	Multiplicativa	(0 1 1) (0 2 2)	Carnaval TD Páscoa (1)
Bens de Consumo Duráveis	Aditiva	(2 1 2) (0 1 1)	Carnaval TD Páscoa (1)
Bens de Consumo Semi e Não-Duráveis	Aditiva	(1 1 1) (0 1 1)	Carnaval TD Páscoa (1)

7 - Os índices apresentados neste documento estão sujeitos à retificação nos dados primários por parte dos informantes da pesquisa, sendo incorporadas revisões a partir de janeiro do ano anterior ao de referência da pesquisa.

A metodologia da pesquisa será editada na Série Relatórios Metodológicos, que estará disponível, em sua forma eletrônica, em http://www.ibge.gov.br/home/estatistica/indicadores/industria/pimpfbr/notas_metodologicas.shtm. Informações mais detalhadas sobre os procedimentos metodológicos podem ser obtidas na Coordenação de Indústria (COIND) - Avenida Chile, 500 - 4º andar - CEP 20031-070 - Rio de Janeiro - RJ, telefone:(21)2142-4510.

Comentários

Em novembro de 2014, a produção industrial nacional mostrou queda de 0,7% frente ao mês imediatamente anterior, na série livre de influências sazonais, após assinalar variações de -0,3% em setembro e de 0,1% em outubro. Na série sem ajuste sazonal, no confronto com igual mês do ano anterior, o total da indústria apontou redução de 5,8% em novembro de 2014, nona taxa negativa consecutiva nesse tipo de comparação e a mais intensa desde junho último (-6,9%). Assim, o setor industrial acumulou queda de 3,2% nos onze meses do ano, intensificando, portanto, a redução de 2,5% registrada no primeiro semestre de 2014. A taxa anualizada, indicador acumulado nos últimos doze meses, com o recuo de 3,2% em novembro de 2014, manteve a trajetória descendente iniciada em março último (2,0%) e assinalou o resultado negativo mais intenso desde janeiro de 2010 (-4,8%).

A redução de 0,7% da atividade industrial na passagem de outubro para novembro mostrou resultados negativos em três das quatro grandes categorias econômicas e em 11 dos 24 ramos pesquisados. Entre os setores, o principal impacto negativo foi registrado por produtos alimentícios, que recuou 3,4%, pressionado especialmente pela menor produção de açúcar, explicada, em grande medida, pela condição climática adversa (seca) observada em várias regiões produtoras. Vale destacar que, com esse resultado, o setor elimina o avanço de 2,3% assinalado no mês anterior. Outras contribuições negativas importantes sobre o total da indústria vieram das atividades de coque, produtos derivados do petróleo e biocombustíveis (-1,1%), de equipamentos de informática, produtos eletrônicos e ópticos (-4,0%), de metalurgia (-1,9%), de indústrias extrativas (-0,7%), de máquinas, aparelhos e materiais elétricos (-2,8%) e de máquinas e equipamentos (-1,0%). Por outro lado, entre os doze ramos que ampliaram a produção nesse mês, os desempenhos de maior importância para a média global foram assinalados por veículos automotores, reboques e carrocerias (1,2%), produtos diversos (11,9%), produtos farmacêuticos e farmoquímicos (3,6%) e produtos de minerais não-metálicos (1,3%). Vale ressaltar que essas atividades apontaram taxas negativas em outubro último: -2,0%, -3,7%, -10,3% e -2,1%, respectivamente.

Entre as grandes categorias econômicas, ainda na comparação com o mês

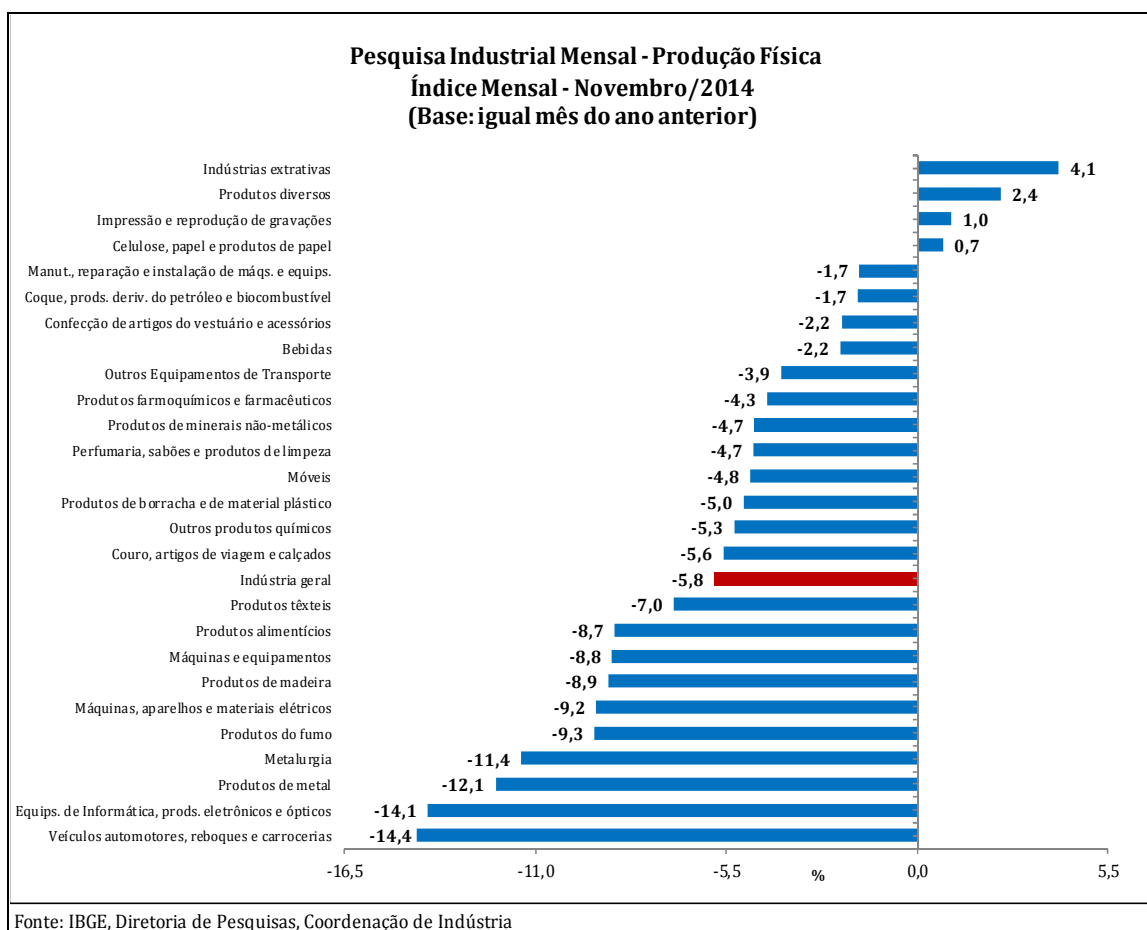
anterior, bens de consumo duráveis, ao recuar 2,1%, e bens de consumo semi e não-duráveis (-1,3%) assinalaram as quedas mais acentuadas em novembro de 2014, com ambas apontando dois meses seguidos de resultados negativos, período em que acumularam perdas de 3,6% e 1,8%, respectivamente. O segmento de bens de capital, com variação negativa de 0,2%, também registrou queda na produção e interrompeu dois meses consecutivos de taxas positivas, período em que acumulou expansão de 1,0%. O setor produtor de bens intermediários (0,0%) repetiu em novembro de 2014 o patamar do mês anterior e mostrou variação nula pelo segundo mês seguido.

Ainda na série com ajuste sazonal, a evolução do índice de média móvel trimestral para o total da indústria apontou variação negativa de 0,3% no trimestre encerrado em novembro frente ao nível do mês anterior, após registrar resultados positivos em setembro (0,4%) e outubro (0,1%), quando interrompeu a trajetória descendente iniciada em março último. Entre as grandes categorias econômicas, ainda em relação ao movimento deste índice na margem, bens intermediários (-0,6%) e bens de consumo semi e não-duráveis (-0,2%) assinalaram as taxas negativas em novembro de 2014, com o primeiro voltando a recuar após ficar praticamente estável em setembro (-0,1%) e outubro (0,0%), e o segundo permanecendo com o comportamento ligeiramente negativo registrado no mês anterior (-0,1%). Por outro lado, os índices positivos foram assinalados por bens de consumo duráveis (1,5%) e bens de capital (0,3%), com ambos prosseguindo com a trajetória ascendente iniciada em agosto último.

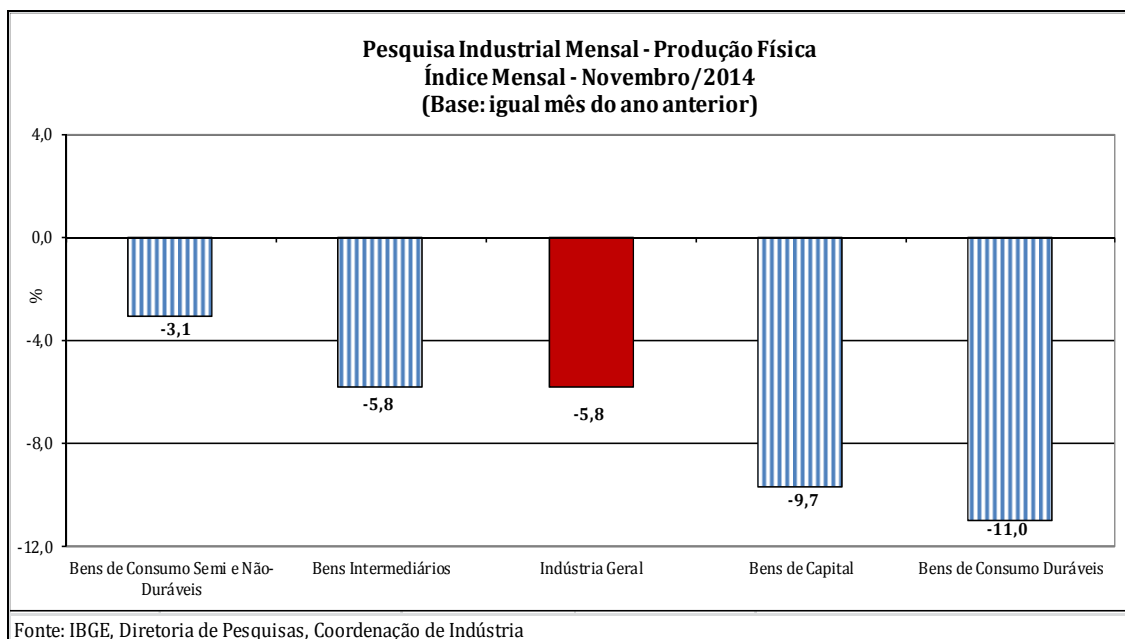
Na comparação com igual mês do ano anterior, o setor industrial mostrou queda de 5,8% em novembro de 2014, com perfil disseminado de resultados negativos, já que as quatro grandes categorias econômicas e a maior parte (22) dos 26 ramos apontaram redução na produção. Entre as atividades, a de veículos automotores, reboques e carrocerias, que recuou 14,4%, e a de produtos alimentícios (-8,7%) exerceram as maiores influências negativas na formação da média da indústria, pressionadas em grande parte pela menor fabricação de automóveis, caminhão-trator para reboques e semirreboques, caminhões, autopeças e reboques e semirreboques, na primeira, e de açúcar cristal e VHP, na segunda. Outras contribuições negativas relevantes sobre o total nacional vieram de metalurgia (-11,4%),

de máquinas e equipamentos (-8,8%), de produtos de metal (-12,1%), de equipamentos de informática, produtos eletrônicos e ópticos (-14,1%), de outros produtos químicos (-5,3%), de máquinas, aparelhos e materiais elétricos (-9,2%), de coque, produtos derivados do petróleo e biocombustíveis (-1,7%), de produtos de borracha e de material plástico (-5,0%) e de produtos de minerais não-metálicos (-4,7%). Em termos de produtos, os impactos negativos mais importantes nesses ramos foram, respectivamente, fio-máquina de aço ao carbono, artefatos e peças diversas de ferro fundido, barras de aço ao carbono, chapas a quente de aço ao carbono (não revestidos), vergalhões de aço ao carbono, bobinas grossas de aço ao carbono (não revestidos), bobinas ou chapas de aço zincadas e de outras ligas de aço, barras, perfis e vergalhões de cobre e de ligas de cobre e de chapas, bobinas, fitas e tiras de aço relaminadas; máquinas para colheita, carregadoras-transportadoras, parte e peças para máquinas de colheita, motoniveladores, guindastes, pontes e vigas rolantes, pórticos, pontes-guindastes e carros-pórticos, tratores agrícolas, válvulas, torneiras e registros e retroescavadeiras; estruturas de ferro e aço, artefatos diversos de ferro e aço estampado, torres e pórticos de ferro e aço, parafusos, ganchos, pinos ou porcas de ferro e aço, esquadrias de ferro, aço e de alumínio, dobradiças de qualquer tipos, pontes e elementos de pontes de ferro e aço, revólveres e pistolas, latas de alumínio para embalagens, ferramentas intercambiáveis para máquinas-ferramenta e construções pré-fabricadas de metal; televisores, placas de circuito impresso montadas para informática, rádios para veículos automotores, computadores pessoais portáteis (*laptops*, *notebooks*, *tablets* e semelhantes), peças e acessórios para máquinas de processamento de dados e suas unidades periféricas e monitores de vídeo para computadores; inseticidas para uso na agricultura, herbicidas, tintas e vernizes para usos em geral, para impressão e para construção e adubos ou fertilizantes com nitrogênio, fósforo e potássio (NPK); fios, cabos e condutores elétricos com capa isolante, transformadores de dielétrico líquido, motores elétricos de corrente alternada ou contínua, quadros, painéis, cabines e outros suportes equipados com aparelhos elétricos de interrupção ou proteção, geradores de corrente alternada, grupos eletrogênos, fogões de

cozinha e máquinas de lavar ou secar roupa para uso doméstico; álcool etílico; peças e acessórios de plástico para indústria automobilística, cartuchos de plástico para embalagem, garrafas, garrafões, frascos e artigos semelhantes de plástico e pneus novos e recauchutados; e massa de concreto preparada para construção, cimentos "Portland", vidro flotado, vidros de segurança laminados ou temperados para veículos automotores e abrasivos naturais ou artificiais. Por outro lado, ainda na comparação com novembro de 2013, entre as quatro atividades que aumentaram a produção, o principal impacto foi observado em indústrias extrativas (4,1%), impulsionado, em grande parte, pelos avanços nos itens minérios de ferro pelotizados e óleos brutos de petróleo.



Ainda no confronto com igual mês do ano anterior, bens de consumo duráveis (-11,0%) e de bens de capital (-9,7%) assinalaram, em novembro de 2014, as quedas mais acentuadas entre as grandes categorias econômicas. Os setores produtores de bens intermediários (-5,8%), repetindo o resultado observado na média da indústria, e de bens de consumo semi e não-duráveis (-3,1%) também apontaram taxas negativas nesse mês.



O setor produtor de bens de consumo duráveis recuou 11,0% no índice mensal de novembro de 2014, nona taxa negativa consecutiva nesse tipo de confronto e queda mais intensa do que as verificadas em setembro (-4,9%) e outubro (-6,7%). Nesse mês, o setor foi particularmente pressionado pela menor fabricação de automóveis (-10,8%), ainda influenciado por reduções de jornadas de trabalho e pela concessão de férias coletivas em várias unidades produtivas. Outros impactos negativos importantes vieram de eletrodomésticos da "linha marrom" (-30,4%), por conta da menor produção de televisores, de motocicletas (-19,9%), de móveis (-6,1%) e de eletrodomésticos da "linha branca" (-7,6%). Por outro lado, a principal influência positiva foi observada no grupamento de outros eletrodomésticos, com avanço de 1,5%, impulsionado sobretudo pela maior fabricação de eletroportáteis domésticos.

O segmento de bens de capital, ao recuar 9,7% no índice mensal de novembro de 2014, também assinalou o nono resultado negativo consecutivo no índice mensal, mas com intensidade menor do que a verificada no mês anterior (-11,1%). Na formação do índice desse mês, o segmento foi influenciado pelo recuo observado na maior parte dos seus grupamentos, com claro destaque para a redução de 15,9% de bens de capital para equipamentos de transporte, pressionado, principalmente, pela menor fabricação de caminhão-trator para reboques e semirreboques, de caminhões, de reboques e semirreboques e de embarcações para o transporte de pessoas ou cargas. As

demais taxas negativas foram registradas por bens de capital agrícola (-17,7%), para construção (-25,7%), para fins industriais (-1,1%) e para energia elétrica (-5,5%), enquanto o grupamento de bens de capital de uso misto (5,7%) apontou o único resultado positivo em novembro de 2014.

Ainda no confronto com igual mês do ano anterior, o segmento de bens de consumo semi e não-duráveis, com redução de 3,1%, também mostrou resultado negativo em novembro de 2014, após avançar 2,1% em setembro e ficar estável em outubro último (0,0%). O desempenho nesse mês foi explicado principalmente pelos recuos observados nos grupamentos de carburantes (-9,7%) e de semiduráveis (-4,4%), pressionados especialmente pela menor produção de álcool etílico, no primeiro, e de calçados de couro, de material sintético e de plástico moldado de uso feminino, calças compridas de uso feminino, camisas, blusas e semelhantes de uso feminino e discos de vídeo (DVD), no segundo. Vale destacar também os resultados negativos assinalados pelos subsetores de alimentos e bebidas elaborados para consumo doméstico (-1,5%) e de não-duráveis (-1,3%), influenciados em grande parte pelas quedas nos itens bombons e chocolates em barras, carnes de bovinos frescas, refrigeradas e congeladas, biscoitos e bolachas, no primeiro, e de medicamentos, no segundo.

A queda na produção de bens intermediários (-5,8%) em novembro de 2014 foi a nona taxa negativa consecutiva na comparação com igual mês do ano anterior e a mais intensa desde abril de 2012 (-6,0%). O resultado desse mês foi explicado principalmente pelos recuos nos produtos associados às atividades de produtos alimentícios (-16,3%), de metalurgia (-11,4%), de veículos automotores, reboques e carrocerias (-14,7%), de produtos de metal (-15,1%), de outros produtos químicos (-5,7%), de produtos de borracha e de material plástico (-5,4%), de produtos de minerais não-metálicos (-4,7%), de produtos têxteis (-7,7%) e de máquinas e equipamentos (-3,0%), enquanto as pressões positivas foram assinaladas por indústrias extrativas (4,1%), coque, produtos derivados do petróleo e biocombustíveis (1,5%) e celulose, papel e produtos de papel (1,0%). Ainda nessa categoria, vale citar também os resultados negativos observados nos grupamentos de insumos para construção civil (-7,7%), que marcou a nona queda consecutiva nesse tipo de comparação, e de embalagens (-1,8%), que apontou o segundo recuo seguido

mas reduziu o ritmo de perda frente ao verificado em outubro (-3,7%).

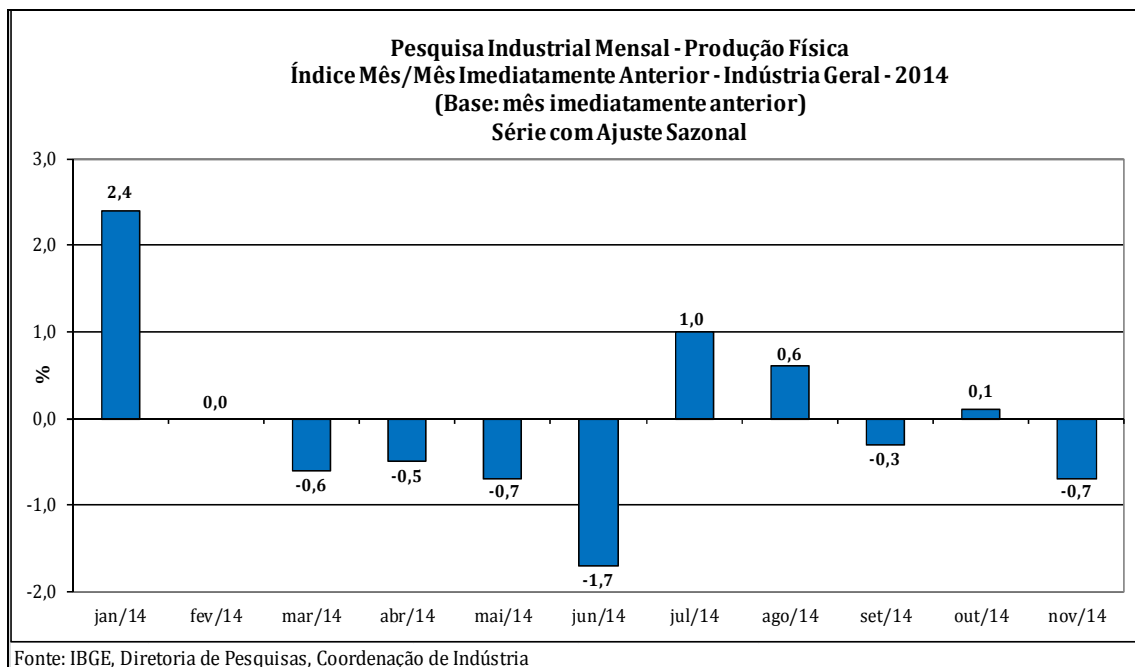
No índice acumulado para os onze meses de 2014, frente a igual período do ano anterior, o setor industrial mostrou queda de 3,2%, com perfil disseminado de taxas negativas, alcançando as quatro grandes categorias econômicas, dezenove dos vinte e seis ramos, 61 dos 79 grupos e 63,7% dos 805 produtos pesquisados. Entre os setores, o principal impacto negativo foi observado em veículos automotores, reboques e carrocerias (-17,3%), pressionado, em grande parte, pela redução na produção de aproximadamente 90% dos produtos investigados na atividade, com destaque para os recuos registrados por automóveis, caminhões, caminhão-trator para reboques e semirreboques, autopeças, reboques e semirreboques e veículos para transporte de mercadorias com motor diesel. Outras contribuições negativas relevantes sobre o total nacional vieram dos setores de produtos de metal (-11,1%), de metalurgia (-7,1%), de máquinas e equipamentos (-5,6%), de outros produtos químicos (-4,0%), de máquinas, aparelhos e materiais elétricos (-7,5%), de produtos de borracha e de material plástico (-4,2%) e de produtos alimentícios (-0,9%). Em termos de produtos, as influências negativas mais importantes nesses ramos foram, respectivamente, estruturas de ferro e aço, artefatos diversos de ferro e aço estampado, esquadrias de ferro e aço, parafusos, ganchos, pinos ou porcas de ferro e aço, construções pré-fabricadas de metal, pontes e elementos de pontes de ferro e aço e andaimes tubulares e material para andaimes; artefatos e peças diversas de ferro fundido, chapas, bobinas, fitas e tiras de aço relaminadas, bobinas ou chapas de outras ligas de aço (inclusive tiras), barras de aços ao carbono, tubos de aços com costura, bobinas grossas de aços ao carbono e ligas de alumínio em formas brutas; tratores agrícolas, válvulas, torneiras e registros, máquinas para colheita, retroescavadeiras, guindastes, pontes e vigas rolantes, pórticos, pontes-guindastes e carros-pórticos e rolamentos de esferas, agulhas e cilindros para equipamentos industriais; tintas e vernizes para usos em geral, impressão e construção, fungicidas para uso na agricultura, propeno não-saturado, éteres e peróxidos orgânicos, hexametilenodiamina e seus sais, aditivos para óleos lubrificantes, silício, benzeno e etileno não-saturado; fios, cabos e condutores elétricos com capa isolante, interruptores, seccionadores e

comutadores para tensão menor ou igual a 1kv, motores elétricos de corrente alternada ou contínua, aparelhos elétricos de alarme para proteção, eletroportáteis domésticos, máquinas de lavar ou secar roupas para uso doméstico, quadros, painéis, cabines e outros suportes equipados com aparelhos elétricos de interrupção ou proteção e fogões de cozinha; peças e acessórios de plástico e de borracha para indústria automobilística, cartuchos de plástico para embalagem, garrafas, garrafões, frascos e artigos semelhantes de plástico, borracha misturada não vulcanizada em formas primárias, juntas, gaxetas e semelhantes de borracha vulcanizada não endurecida, tubos, canos e mangueiras de borracha vulcanizada não endurecida para indústria automobilística, pneus para automóveis e filmes de material plástico (inclusive BOPP) para embalagem; e açúcar VHP, sorvetes, picolés e carnes de bovinos congeladas. Por outro lado, entre as sete atividades que ampliaram a produção, as principais influências foram observadas em indústrias extrativas (5,4%) e coque, produtos derivados do petróleo e biocombustíveis (2,7%), impulsionadas, em grande parte, pelo crescimento na produção de minérios de ferro pelotizados e em bruto ou beneficiado, óleos brutos de petróleo e gás natural, na primeira, e de óleos combustíveis, álcool etílico, asfalto de petróleo e querosene de aviação, na segunda.

Entre as grandes categorias econômicas, o perfil dos resultados para o índice acumulado nos onze meses de 2014 mostrou menor dinamismo para bens de consumo duráveis (-9,1%) e bens de capital (-8,8%), pressionadas especialmente pela redução na fabricação de automóveis (-15,0%), na primeira, e de bens de capital para equipamentos de transporte (-16,5%), na segunda. Os segmentos de bens intermediários (-2,9%) e de bens de consumo semi e não-duráveis (-0,1%) também assinalaram resultados negativos no índice acumulado no ano, mas ambos com queda menos intensa do que a observada na média nacional (-3,2%).

Em síntese, o setor industrial permanece, em novembro de 2014, com o comportamento de menor dinamismo que marca a indústria ao longo desse ano. Na comparação com outubro, o total da indústria recua 0,7%, com perfil disseminado de taxas negativas, uma vez que três das quatro grandes categorias econômicas apontaram redução na produção. Ainda na série com

ajuste sazonal, o índice de média móvel trimestral confirma esse quadro de menor intensidade da atividade industrial, com o índice de novembro assinalando variação negativa, após dois meses de resultados positivos quando interrompeu a trajetória descendente iniciada em março último.



No confronto com igual mês do ano anterior, o setor industrial registrou recuo na produção de novembro de 2014 (-5,8%), nono resultado negativo consecutivo, com predomínio de taxas negativas entre as grandes categorias econômicas e as atividades pesquisadas, com destaque para as quedas vindas dos setores associados à produção de bens de consumo duráveis e de bens de capital. Com isso, no índice acumulado para os onze meses de 2014, o total da produção industrial (-3,2%) permaneceu com redução e mostrou aumento na intensidade de queda frente ao resultado do primeiro semestre do ano (-2,5%), ambas as comparações contra iguais períodos do ano anterior.

Tabela 1
Indicadores da Produção Industrial por Grandes Categorias Econômicas
Brasil - Novembro de 2014

Grandes Categorias Econômicas	Variação (%)			
	Novembro 2014/Octubro 2014*	Novembro 2014/Novembro 2013	Acumulado Janeiro-Novembro	Acumulado nos Últimos 12 Meses
Bens de Capital	-0,2	-9,7	-8,8	-8,5
Bens Intermediários	0,0	-5,8	-2,9	-2,8
Bens de Consumo	-0,9	-5,0	-2,3	-2,2
Duráveis	-2,1	-11,0	-9,1	-8,6
Semiduráveis e não Duráveis	-1,3	-3,1	-0,1	-0,2
Indústria Geral	-0,7	-5,8	-3,2	-3,2

Fonte: IBGE, Diretoria de Pesquisas, Coordenação de Indústria

*série com ajuste sazonal

Composição da Taxa de Crescimento da Indústria Geral ⁽¹⁾ - Brasil

Novembro de 2014

Atividades de Indústria	Novembro 2014/ Novembro 2013	Acumulado Janeiro-Novembro	Acumulado nos Últimos 12 Meses
Indústrias Extrativas	0,43	0,56	0,48
Produtos Alimentícios	-1,23	-0,13	-0,11
Bebidas	-0,07	0,02	0,00
Produtos do Fumo	-0,04	0,00	0,00
Produtos Têxteis	-0,11	-0,10	-0,09
Confeção de Artigos do Vestuário e Acessórios	-0,05	-0,06	-0,08
Couro, Artigos para Viagem e Calçados	-0,10	-0,09	-0,08
Produtos de Madeira	-0,09	-0,03	-0,02
Celulose, Papel e Produtos de Papel	0,02	-0,03	-0,03
Impressão e Reprodução de Gravações	0,01	-0,03	-0,04
Coque, Produtos Derivados do Petróleo e Biocombustíveis	-0,18	0,29	0,29
Perfumaria, Sabões, Detergentes e Produtos de Limpeza e de Higiene Pessoal	-0,06	0,01	0,01
Outros Produtos Químicos	-0,29	-0,22	-0,18
Produtos Farmoquímicos e Farmacêuticos	-0,10	0,05	0,03
Produtos de Borracha e de Material Plástico	-0,17	-0,14	-0,14
Minerais Não Metálicos	-0,16	-0,09	-0,08
Metalurgia	-0,59	-0,38	-0,36
Produtos de Metal - exclusive Máquinas e Equipamentos	-0,40	-0,38	-0,38
Equipamentos de Informática, Produtos Eletrônicos e Outros	-0,40	0,02	0,05
Máquinas, Aparelhos e Materiais Elétricos	-0,24	-0,20	-0,20
Máquinas e Equipamentos	-0,43	-0,28	-0,25
Veículos Automotores, Reboques e Carrocerias	-1,45	-1,91	-1,88
Outros Equipamentos de Transporte	-0,06	-0,02	-0,01
Móveis	-0,06	-0,10	-0,09
Produtos Diversos	0,03	-0,06	-0,04
Manutenção, Reparação e Instalação de Máquinas e Equipamentos.	-0,02	0,04	0,03
Indústria Geral	-5,8	-3,2	-3,2

Fonte: IBGE, Diretoria de Pesquisas, Coordenação de Indústria

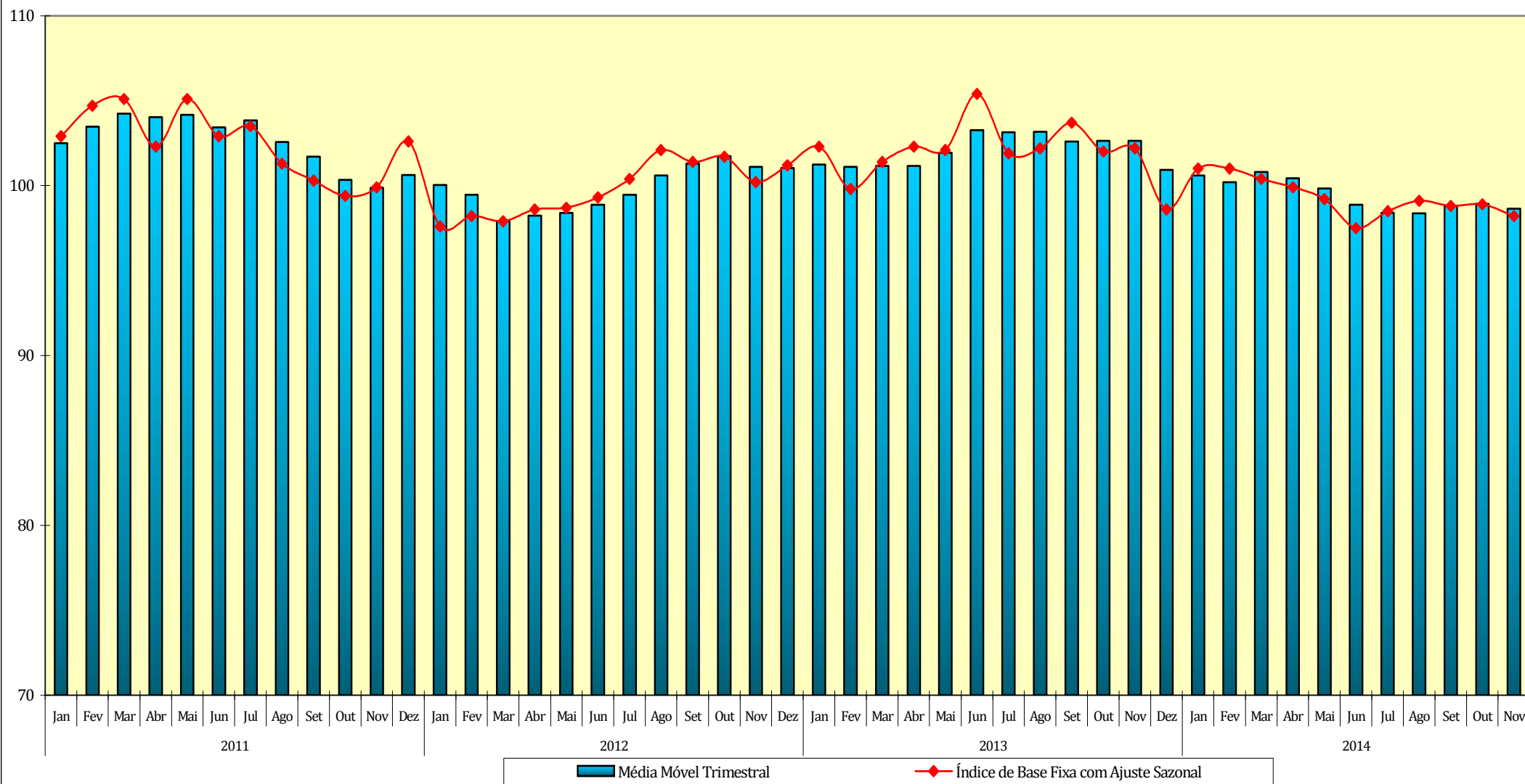
⁽¹⁾ $C = (I_g - 100) \cdot K$, onde: C=Participação da atividade na formação do total da taxa de crescimento, I_g =Indicador da atividade e K= peso da atividade no total da Indústria Geral.

Tabela 4
Índices de Média Móvel Trimestral* / 2011-2014

Ano / Mês	Bens de Capital	Bens Intermediários	Bens de Consumo		Indústria Geral	
			Duráveis	Semiduráveis e Não-Duráveis		
2011	Jan	110,13	101,77	106,73	99,73	102,50
	Fev	110,00	102,50	107,30	100,13	103,47
	Mar	112,00	103,13	107,23	101,33	104,23
	Abr	112,93	103,27	105,73	101,40	104,03
	Mai	113,90	103,57	104,00	102,50	104,17
	Jun	113,40	103,00	101,30	101,10	103,43
	Jul	114,93	102,67	102,80	101,57	103,83
	Ago	115,27	101,17	101,93	100,17	102,57
	Set	114,23	100,50	100,13	100,10	101,70
	Out	111,73	99,67	95,83	98,53	100,33
	Nov	110,40	99,60	93,87	98,17	99,87
	Dez	111,87	99,97	97,13	98,60	100,63
2012	Jan	105,00	99,67	97,87	99,13	100,03
	Fev	103,23	99,17	97,00	99,57	99,47
	Mar	99,37	97,97	93,83	99,53	97,90
	Abr	104,20	97,83	94,43	99,57	98,23
	Mai	102,40	98,07	96,20	99,10	98,40
	Jun	101,07	98,40	98,07	98,63	98,87
	Jul	100,57	99,13	100,03	98,97	99,47
	Ago	100,90	100,43	102,50	99,90	100,60
	Set	100,70	101,43	103,97	100,60	101,30
	Out	100,23	102,27	104,87	101,17	101,73
	Nov	98,30	101,70	104,63	101,30	101,10
	Dez	97,70	101,43	104,17	101,30	101,03
2013	Jan	99,83	100,90	104,07	101,47	101,23
	Fev	106,10	100,17	101,43	100,53	101,10
	Mar	111,70	99,83	101,53	100,53	101,17
	Abr	114,63	99,77	101,90	100,67	101,17
	Mai	113,37	100,37	105,13	101,67	101,93
	Jun	114,60	100,80	107,30	103,50	103,27
	Jul	113,70	100,70	107,13	103,40	103,13
	Ago	114,90	100,93	106,83	103,70	103,17
	Set	115,13	100,87	106,03	102,67	102,60
	Out	116,37	100,87	105,63	102,57	102,63
	Nov	115,67	101,00	105,30	102,53	102,63
	Dez	106,67	100,13	102,47	101,43	100,93
2014	Jan	104,13	99,47	101,43	101,40	100,60
	Fev	104,10	98,43	102,23	101,23	100,20
	Mar	109,70	98,57	103,17	102,10	100,80
	Abr	109,03	98,57	102,53	102,37	100,43
	Mai	106,03	98,20	98,77	102,77	99,83
	Jun	100,03	97,77	89,23	102,70	98,87
	Jul	98,90	97,37	87,03	102,73	98,40
	Ago	98,80	97,87	85,47	102,13	98,37
	Set	103,40	97,77	93,83	102,43	98,80
	Out	103,63	97,73	95,13	102,30	98,93
	Nov	103,90	97,10	96,53	102,07	98,63

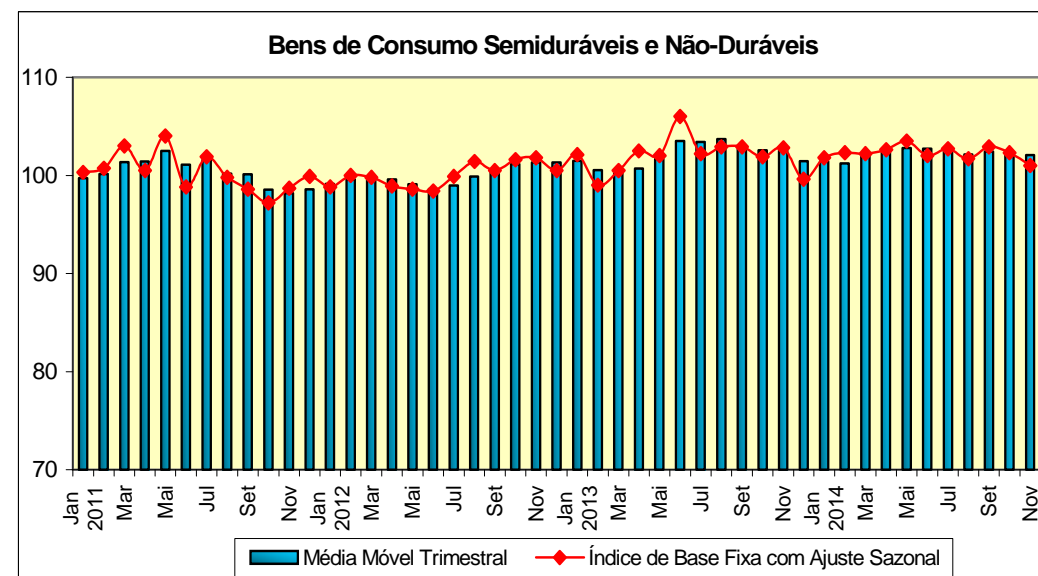
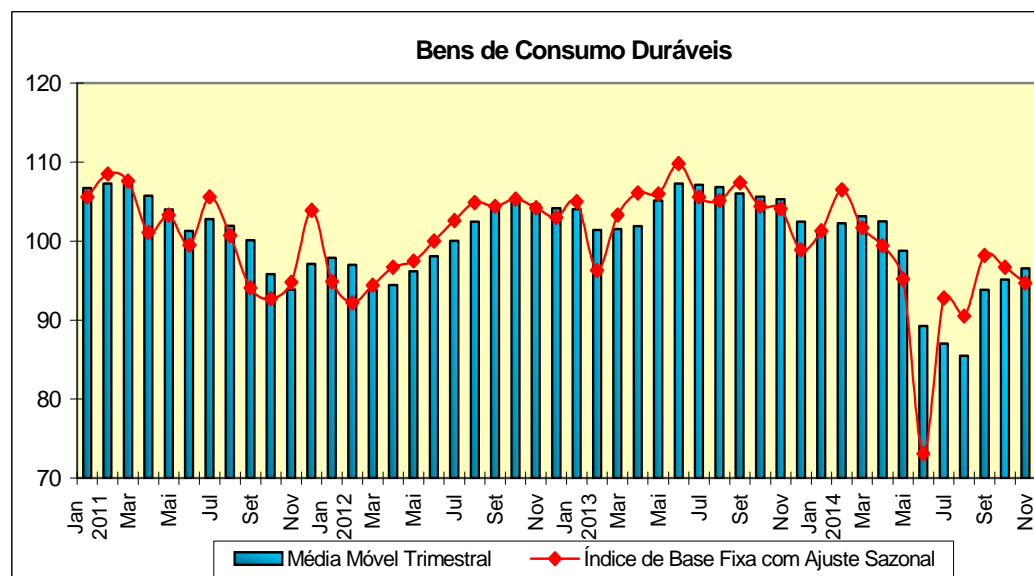
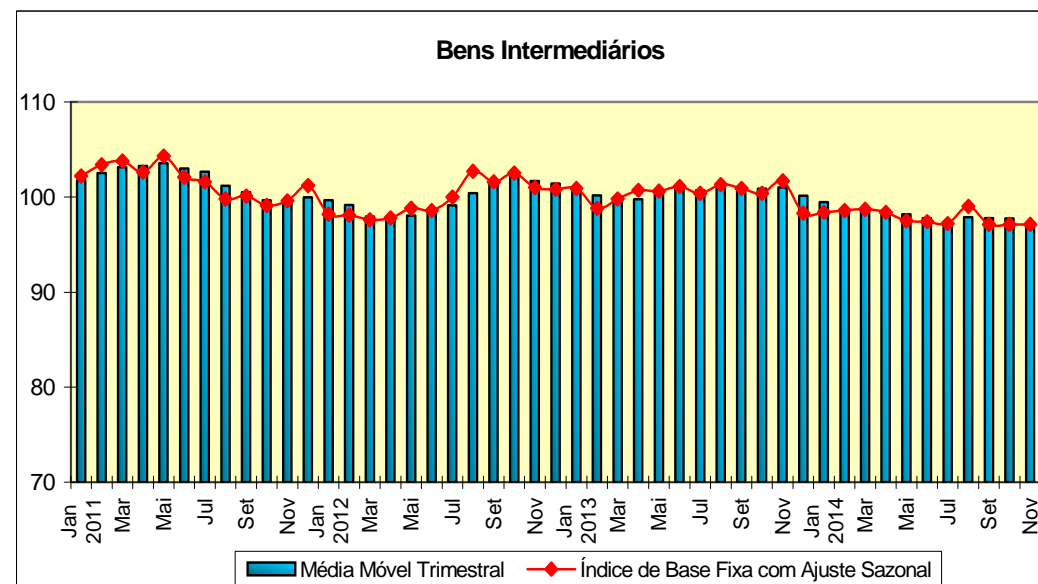
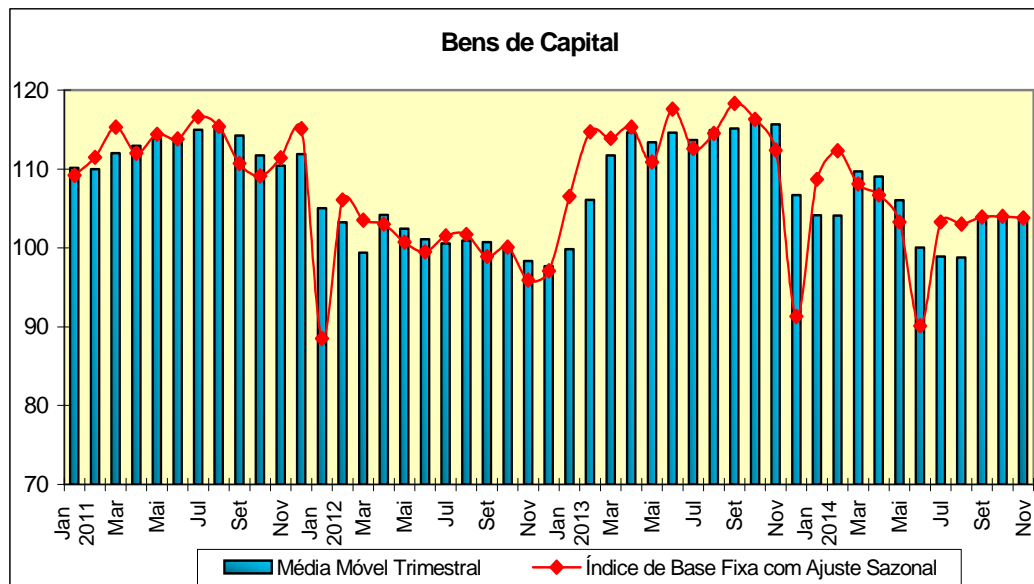
FONTE: IBGE, Diretoria de Pesquisas, Coordenação de Indústria

Indústria Geral
Índice de Base Fixa Mensal x Índice de Média Móvel Trimestral
Séries com Ajuste Sazonal



Fonte: IBGE, Diretoria de Pesquisas, Coordenação de Indústria
 * Série com ajuste sazonal

Índices de Base Fixa (2012=100) * Séries com Ajuste Sazonal
Média Móvel Trimestral - 2011-2014



Fonte: IBGE, Diretoria de Pesquisas, Coordenação de Indústria

Pesquisa Industrial Mensal - Produção Física
Indicadores da Produção Industrial, segundo as Seções e Atividades de Indústria (Número índice)
Brasil - 2014

Seções e Atividades de Indústria	Base fixa mensal (1)			Mensal (2)			Acumulado (3)			Últimos 12 meses (4)		
	Set	Out	Nov	Set	Out	Nov	Jan-Set	Jan-Out	Jan-Nov	Até-Set	Até-Out	Até-Nov
1 - Indústria geral	105,2	108,8	100,0	98,1	96,7	94,2	97,1	97,0	96,8	97,8	97,4	96,8
2 - Indústrias extrativas	106,4	110,6	104,3	109,4	106,4	104,1	105,4	105,5	105,4	103,5	104,5	104,6
3 - Indústrias de transformação	105,1	108,6	99,4	96,8	95,5	93,0	96,1	96,0	95,8	97,1	96,6	95,9
3.10 - Fabricação de produtos alimentícios	111,5	117,5	98,2	93,9	99,4	91,3	100,0	99,9	99,1	99,2	99,7	99,2
3.11 - Fabricação de bebidas	96,3	101,7	105,4	96,1	98,7	97,8	101,3	101,0	100,6	98,8	99,4	100,0
3.12 - Fabricação de produtos do fumo	77,0	68,2	64,9	115,4	94,3	90,7	100,2	99,8	99,2	100,5	100,1	99,1
3.13 - Fabricação de produtos têxteis	100,8	104,8	95,5	99,5	94,8	93,0	94,1	94,2	94,1	95,2	94,7	94,3
3.14 - Confeção de artigos do vestuário e acessórios	109,8	116,9	108,4	100,6	96,8	97,8	97,3	97,3	97,3	96,2	95,8	96,3
3.15 - Preparação de couros e fabricação de artefatos de couro, artigos para viagem e calçados	115,2	120,7	109,5	102,1	94,2	94,4	95,0	94,9	94,8	97,2	95,9	95,1
3.16 - Fabricação de produtos de madeira	104,5	106,2	97,9	102,4	94,7	91,1	98,4	98,0	97,4	100,1	99,1	97,8
3.17 - Fabricação de celulose, papel e produtos de papel	100,6	103,9	101,9	101,4	96,9	100,7	99,2	98,9	99,1	99,1	98,7	99,0
3.18 - Impressão e reprodução de gravações	112,2	112,3	102,6	113,9	89,5	101,0	97,0	96,0	96,5	96,8	95,1	96,2
3.19 - Fabricação de coque, de produtos derivados do petróleo e de biocombustíveis	112,9	115,8	108,8	107,1	106,2	98,3	102,9	103,2	102,7	103,3	103,6	102,7
3.20B - Fabricação de sabões, deterg., prods. de limpeza, cosméticos, prods. de perfum. e de higiene pessoal	105,7	114,4	107,2	97,7	97,0	95,3	101,7	101,2	100,6	103,4	102,0	100,9
3.20C - Fabricação de outros produtos químicos	111,9	112,4	105,0	96,8	95,5	94,7	96,2	96,1	96,0	97,9	97,4	96,7
3.21 - Fabricação de produtos farmoquímicos e farmacêuticos	114,3	101,4	102,2	106,3	97,8	95,7	103,6	103,0	102,3	100,9	101,8	101,5
3.22 - Fabricação de produtos de borracha e de material plástico	100,9	104,3	98,4	98,7	96,3	95,0	95,9	95,9	95,8	96,8	96,3	95,8
3.23 - Fabricação de produtos de minerais não-metálicos	103,7	104,9	99,4	100,5	95,5	95,3	97,9	97,7	97,4	99,3	98,5	97,7
3.24 - Metalurgia	94,1	97,4	88,8	93,6	91,7	88,6	93,6	93,4	92,9	95,0	94,3	93,2
3.25 - Fabricação de produtos de metal, exceto máquinas e equipamentos	89,8	94,0	87,4	88,9	86,7	87,9	89,3	89,0	88,9	90,7	89,7	89,1
3.26 - Fabricação de equipamentos de informática, produtos eletrônicos e ópticos	105,9	120,7	104,9	94,6	96,2	85,9	103,4	102,5	100,8	105,7	104,7	102,1
3.27 - Fabricação de máquinas, aparelhos e materiais elétricos	100,0	105,8	94,0	95,5	93,9	90,8	92,5	92,7	92,5	93,7	92,9	92,5
3.28 - Fabricação de máquinas e equipamentos	105,7	109,3	97,4	97,3	92,8	91,2	95,0	94,7	94,4	98,2	96,5	95,0
3.29 - Fabricação de veículos automotores, reboques e carrocerias	99,1	100,7	90,2	86,8	85,5	85,6	82,1	82,5	82,7	85,3	83,8	82,8
3.30 - Fabricação de outros equipamentos de transporte, exceto veículos automotores	104,0	110,6	104,7	94,1	94,0	96,1	100,0	99,3	99,0	102,7	100,7	99,5
3.31 - Fabricação de móveis	101,4	108,8	107,4	95,9	94,9	95,2	91,7	92,0	92,4	94,0	93,4	93,1
3.32 - Fabricação de produtos diversos	119,3	119,0	121,5	93,6	91,0	102,4	94,3	93,9	94,8	99,1	96,8	95,9
3.33 - Manutenção, reparação e instalação de máquinas e equipamentos	103,3	108,8	101,6	99,2	99,3	98,3	104,4	103,8	103,3	103,6	102,9	102,1

Fonte: IBGE, Diretoria de Pesquisas, Coordenação de Indústria

Nota: Ponderação PIA-2010, sem ajuste sazonal

(1) Base: média de 2012 = 100

(2) Base: igual mês do ano anterior = 100

(3) Base: igual período do ano anterior = 100

(4) Base: últimos doze meses anteriores = 100

Pesquisa Industrial Mensal - Produção Física
Indicadores da Produção Industrial, segundo as Grandes Categorias Econômicas (Número índice)
Brasil - 2014

Grandes Categorias Econômicas	Base fixa mensal (1)			Mensal (2)			Acumulado (3)			Últimos 12 meses (4)		
	Set	Out	Nov	Set	Out	Nov	Jan-Set	Jan-Out	Jan-Nov	Até-Set	Até-Out	Até-Nov
1 Bens de capital	108,0	113,0	102,1	90,6	88,9	90,3	91,6	91,3	91,2	95,6	93,2	91,5
110 Bens de capital, exceto equipamentos de transporte industrial	104,8	111,1	99,4	96,4	94,9	93,2	96,8	96,6	96,3	99,6	98,1	96,7
120 Equipamentos de transporte industrial	113,8	116,5	106,8	82,5	80,4	86,0	84,3	83,9	84,1	89,7	86,2	84,1
2 Bens intermediários	102,7	105,4	97,0	98,2	97,2	94,2	97,5	97,4	97,1	97,8	97,7	97,2
210 Alimentos e bebidas básicos, destinados principalmente à indústria	103,5	101,4	99,3	96,7	94,3	91,2	96,8	96,5	96,0	101,5	100,0	98,0
220 Alimentos e bebidas elaborados, destinados principalmente à indústria	121,4	125,8	91,8	87,4	98,4	81,6	101,9	101,4	99,4	99,5	100,5	99,3
230 Insumos industriais básicos	105,4	109,2	101,7	111,7	106,0	102,8	107,1	107,0	106,6	105,0	106,1	105,8
240 Insumos industriais elaborados	99,7	102,1	95,8	96,2	93,2	93,0	94,7	94,6	94,4	96,0	95,3	94,7
250 Combustíveis e lubrificantes básicos	102,9	106,0	101,5	105,8	106,9	105,0	101,3	101,9	102,2	100,2	100,9	101,5
260 Combustíveis e lubrificantes elaborados - exceto gasolinas para automóvel	106,8	110,0	109,7	109,3	107,9	102,7	102,7	103,2	103,2	102,4	103,1	102,8
270 Peças e acessórios para bens de capital	98,2	92,9	86,1	101,9	91,7	89,5	95,3	94,9	94,4	96,1	95,5	94,7
280 Peças e acessórios para equipamentos de transporte	90,2	93,3	85,9	86,3	86,4	85,5	85,7	85,7	85,7	88,1	87,0	85,9
3 Bens de consumo	109,5	114,4	104,7	100,4	98,4	95,0	97,9	97,9	97,7	98,3	98,1	97,8
31 Bens de consumo duráveis	104,5	109,8	97,3	95,1	93,3	89,0	90,9	91,1	90,9	92,8	92,1	91,4
311 Bens de consumo duráveis - exceto automóveis para passageiros e equipamentos de transporte não industrial	108,9	121,9	107,0	95,3	94,8	87,9	99,9	99,3	98,1	101,5	100,4	98,8
312 Automóveis para passageiros	101,4	100,2	89,6	95,0	91,8	89,2	83,8	84,6	85,0	85,7	85,4	85,2
313 Equipamentos de transporte não industrial	105,1	118,6	103,9	93,9	94,9	95,6	99,5	98,9	98,6	103,3	100,4	99,3
32 Bens de consumo semiduráveis e não duráveis	111,1	115,9	107,1	102,1	100,0	96,9	100,2	100,2	99,9	100,1	100,1	99,8
321 Bens de consumo semiduráveis	110,9	120,8	109,4	101,2	97,0	95,6	95,3	95,5	95,5	95,8	95,4	95,4
322 Bens de consumo não duráveis	115,7	113,2	108,7	110,0	100,8	98,7	104,1	103,7	103,2	103,3	103,2	102,8
323 Alimentos e bebidas básicos, destinados principalmente ao consumo doméstico	-	-	-	-	-	-	-	-	-	-	-	-
324 Alimentos e bebidas elaborados, destinados principalmente ao consumo doméstico	102,4	109,2	104,0	98,6	100,0	98,5	99,4	99,5	99,4	99,0	99,2	99,4
325 Gasolinas para automóvel (motor spirit)	136,6	139,4	111,6	101,6	103,8	90,3	103,7	103,7	102,4	105,6	105,1	102,9
9 Bens não especificados anteriormente	103,2	106,2	109,3	90,4	89,3	98,7	98,5	97,5	97,6	100,8	98,4	97,3

Fonte: IBGE, Diretoria de Pesquisas, Coordenação de Indústria

Nota: Ponderação PIA-2010, sem ajuste sazonal

(1) Base: média de 2012 = 100

(2) Base: igual mês do ano anterior = 100

(3) Base: igual período do ano anterior = 100

(4) Base: últimos doze meses anteriores = 100

Pesquisa Industrial Mensal - Produção Física
Indicadores da Produção Industrial, segundo os Grupos e Classes Industriais Selecionados (Número índice)
Brasil - 2014

Grupos e Classes Industriais Selecionados	Base fixa mensal (1)			Mensal (2)			Acumulado (3)			Últimos 12 meses (4)		
	Set	Out	Nov	Set	Out	Nov	Jan-Set	Jan-Out	Jan-Nov	Até-Set	Até-Out	Até-Nov
10.1 Abate e fabricação de produtos de carne	102,4	105,8	97,5	100,2	98,0	97,4	98,7	98,6	98,5	99,2	98,9	98,9
10.11 Abate de reses, exceto suínos	107,9	110,9	103,6	94,5	96,1	91,9	97,9	97,7	97,2	100,0	99,2	98,0
10.12 Abate de suínos, aves e outros pequenos animais	98,6	103,0	93,6	105,1	99,9	101,7	99,1	99,1	99,4	98,5	98,6	99,4
10.13 Fabricação de produtos de carne	99,4	96,3	90,9	102,2	94,1	103,6	101,1	100,4	100,6	99,7	100,0	101,6
10.3 Fabricação de conservas de frutas, legumes e outros vegetais	147,8	150,7	116,2	119,6	120,2	109,8	104,9	107,2	107,5	92,4	98,0	102,7
10.4 Fabricação de óleos e gorduras vegetais e animais	103,7	98,3	104,0	101,9	95,9	112,3	100,5	100,0	101,0	102,2	101,1	101,7
10.41 Fabricação de óleos vegetais em bruto, exceto óleo de milho	101,6	96,7	105,2	100,2	95,0	118,2	100,0	99,5	101,0	102,1	100,8	101,8
10.42 Fabricação de óleos vegetais refinados, exceto óleo de milho	104,2	99,2	98,9	101,4	103,7	107,2	101,8	102,0	102,4	100,3	101,1	102,2
10.43 Fabricação de margarina e outras gorduras vegetais e de óleos não-comestíveis de animais	111,8	104,4	101,9	109,3	95,0	94,8	101,6	100,9	100,3	103,8	102,4	100,7
10.5 Laticínios	96,3	104,9	103,8	90,2	101,8	99,2	98,3	98,6	98,7	97,6	98,1	98,3
10.6 Moagem, fabricação de produtos amiláceos e de alimentos para animais	103,3	105,4	97,4	101,6	97,9	96,5	99,2	99,1	98,8	100,7	100,0	99,4
10.61 Beneficiamento de arroz e fabricação de produtos do arroz	100,1	100,7	94,9	103,7	96,1	94,3	98,9	98,7	98,3	101,9	100,8	99,3
10.62 Moagem de trigo e fabricação de derivados	110,1	110,3	102,3	99,5	97,0	95,1	99,8	99,5	99,1	101,9	100,7	99,6
10.7 Fabricação e refino de açúcar	136,2	152,4	91,2	81,6	100,7	70,8	103,4	103,0	99,3	98,5	101,2	99,0
10.8 Torrefação e moagem de café	108,8	109,5	100,5	102,0	100,4	95,2	99,4	99,5	99,1	100,8	100,0	99,4
10.2 e 10.9 Preservação do pescado, fabricação de produtos do pescado e de outros produtos alimentícios	105,7	110,4	97,8	99,5	95,9	92,1	97,8	97,6	97,1	99,5	98,6	97,8
11.1 Fabricação de bebidas alcoólicas	89,5	100,9	107,6	91,3	94,0	99,1	102,2	101,3	101,0	100,3	100,4	100,8
11.2 Fabricação de bebidas não-alcoólicas	103,1	102,6	103,1	100,7	103,9	96,4	100,3	100,7	100,3	97,3	98,3	99,2
13.1 Preparação e fiação de fibras têxteis	101,2	103,2	96,3	97,9	93,9	92,1	94,0	94,0	93,8	95,8	95,0	94,2
13.2 Tecelagem, exceto malha	100,8	102,7	90,9	101,3	94,8	90,5	95,8	95,7	95,2	96,3	95,8	95,3
13.3 Fabricação de tecidos de malha	84,2	94,1	87,5	89,7	90,7	95,8	94,0	93,6	93,8	91,5	91,9	93,1
13.5 Fabricação de artefatos têxteis, exceto vestuário	106,3	113,1	104,7	101,1	96,7	96,1	91,9	92,4	92,7	94,4	93,8	93,3
14.1 Confecção de artigos do vestuário e acessórios	109,3	116,5	108,0	100,1	96,3	97,5	96,4	96,4	96,5	95,4	95,0	95,5
14.2 Fabricação de artigos de malharia e tricotagem	121,0	126,9	116,9	115,1	113,0	106,6	120,3	119,5	118,3	119,2	119,0	118,4
15.1 Curtimento e outras preparações de couro	106,7	106,7	99,1	106,5	99,8	101,1	106,2	105,5	105,2	104,3	103,6	103,7
15.3 e 15.4 Fabricação de calçados e de partes para calçados de qualquer material	116,5	122,8	111,0	101,6	93,5	93,6	93,3	93,3	93,4	96,2	94,8	93,9

Fonte: IBGE, Diretoria de Pesquisas, Coordenação de Indústria

Nota: Ponderação PIA-2010, sem ajuste sazonal

(1) Base: média de 2012 = 100

(2) Base: igual mês do ano anterior = 100

(3) Base: igual período do ano anterior = 100

(4) Base: últimos doze meses anteriores = 100

Pesquisa Industrial Mensal - Produção Física

Indicadores da Produção Industrial, segundo os Grupos e Classes Industriais Selecionados (Número índice)

Brasil - 2014

Grupos e Classes Industriais Selecionados	Base fixa mensal (1)			Mensal (2)			Acumulado (3)			Últimos 12 meses (4)		
	Set	Out	Nov	Set	Out	Nov	Jan-Set	Jan-Out	Jan-Nov	Até-Set	Até-Out	Até-Nov
16.1 Desdobramento de madeira	102,4	100,7	97,3	102,8	96,8	92,4	99,8	99,5	98,8	101,0	100,8	99,4
16.2 Fabricação de produtos de madeira, cortiça e material trançado, exceto móveis	105,6	109,2	98,3	102,1	93,6	90,4	97,7	97,2	96,6	99,6	98,2	97,0
17.1 Fabricação de celulose e outras pastas para a fabricação de papel	91,9	96,6	99,3	98,6	93,7	101,9	99,5	98,9	99,2	98,4	97,9	98,5
17.2 Fabricação de papel, cartolina e papel-cartão	100,4	101,1	101,3	101,5	97,7	99,9	99,3	99,2	99,2	99,6	99,3	99,4
17.3 Fabricação de embalagens de papel, cartolina, papel-cartão e papelão ondulado	106,2	109,8	104,6	102,6	97,4	101,0	98,9	98,7	98,9	99,4	98,9	99,0
17.4 Fabricação de produtos diversos de papel, cartolina, papel-cartão e papelão ondulado	106,3	109,2	102,2	103,9	101,5	98,9	98,8	99,1	99,1	98,7	99,0	99,3
18.1 Atividade de impressão	110,3	107,2	102,3	119,4	93,4	105,6	97,7	97,2	98,0	97,4	96,1	97,5
18.3 Reprodução de materiais gravados em qualquer suporte	126,6	151,6	105,6	87,1	73,1	76,1	91,4	87,6	86,2	92,0	87,8	87,1
19.2 Fabricação de produtos derivados do petróleo	106,2	108,8	109,1	107,8	105,0	101,3	102,5	102,7	102,6	102,9	103,1	102,5
19.3 Fabricação de biocombustíveis	175,3	180,6	106,5	103,8	113,5	76,9	106,1	107,1	103,8	106,1	108,0	104,6
20.1 Fabricação de produtos químicos inorgânicos	119,7	119,3	101,0	101,4	96,7	93,8	100,5	100,0	99,5	101,2	100,4	99,6
20.11 Fabricação de cloro e álcalis	110,1	109,9	125,0	103,4	87,9	112,5	103,5	101,8	102,8	108,2	105,0	104,5
20.12 Fabricação de intermediários para fertilizantes	97,7	105,7	91,7	91,7	102,1	94,1	96,5	97,1	96,8	96,4	96,8	97,1
20.13 Fabricação de adubos e fertilizantes	144,7	139,9	109,4	106,2	95,2	94,5	103,4	102,2	101,5	103,9	102,5	101,5
20.14 Fabricação de gases industriais	100,2	100,6	89,9	97,2	98,0	88,4	98,3	98,3	97,4	98,8	98,7	97,2
20.2 Fabricação de produtos químicos orgânicos	92,0	93,2	97,5	90,0	98,6	99,2	89,6	90,4	91,1	91,6	91,9	92,6
20.3 e 20.4 Fabricação de resinas e elastômeros e de fibras artificiais e sintéticas	98,6	104,2	103,7	96,6	106,8	102,1	98,0	98,8	99,1	98,9	100,1	100,3
20.5 Fabricação de defensivos agrícolas e desinfestantes domissanitários	148,3	153,6	141,3	94,9	92,3	93,6	94,1	93,8	93,8	99,5	96,9	94,6
20.6 Fabricação de sabões, detergentes, produtos de limpeza, cosméticos, produtos de perfumaria e de higiene pessoal	105,7	114,4	107,2	97,7	97,0	95,3	101,7	101,2	100,6	103,4	102,0	100,9
20.61 Fabricação de sabões e detergentes sintéticos	109,4	117,5	99,9	98,1	98,5	85,8	103,0	102,5	100,8	105,3	103,9	101,5
20.62 Fabricação de produtos de limpeza e polimento	101,0	114,0	112,3	97,3	101,6	110,2	103,7	103,5	104,1	103,2	102,6	103,3
20.63 Fabricação de cosméticos, produtos de perfumaria e de higiene pessoal	100,6	109,3	118,0	97,1	93,3	108,9	99,1	98,4	99,4	100,4	98,6	99,2
20.7 Fabricação de tintas, vernizes, esmaltes, lacas e produtos afins	119,5	109,6	106,2	97,6	87,7	89,6	96,3	95,3	94,8	98,2	96,8	95,5
20.9 Fabricação de produtos e preparados químicos diversos	89,3	93,6	87,5	93,1	90,1	90,4	93,3	93,0	92,7	94,2	93,6	93,0
22.1 Fabricação de produtos de borracha	99,2	98,1	95,5	97,3	90,2	93,7	95,7	95,2	95,0	97,4	95,9	95,1
22.11 Fabricação de pneumáticos e de câmaras-de-ar	106,9	104,4	105,4	97,9	90,2	95,1	100,6	99,5	99,1	102,7	100,7	99,4

Fonte: IBGE, Diretoria de Pesquisas, Coordenação de Indústria

Nota: Ponderação PIA-2010, sem ajuste sazonal

(1) Base: média de 2012 = 100

(2) Base: igual mês do ano anterior = 100

(3) Base: igual período do ano anterior = 100

(4) Base: últimos doze meses anteriores = 100

Pesquisa Industrial Mensal - Produção Física

Indicadores da Produção Industrial, segundo os Grupos e Classes Industriais Selecionados (Número índice)

Brasil - 2014

Grupos e Classes Industriais Selecionados	Base fixa mensal (1)			Mensal (2)			Acumulado (3)			Últimos 12 meses (4)		
	Set	Out	Nov	Set	Out	Nov	Jan-Set	Jan-Out	Jan-Nov	Até-Set	Até-Out	Até-Nov
22.2 Fabricação de produtos de material plástico	101,7	107,1	99,7	99,3	99,0	95,6	95,9	96,3	96,2	96,6	96,5	96,2
22.21 Fabricação de laminados planos e tubulares de material plástico	103,5	107,7	103,9	96,3	96,3	96,5	93,7	94,0	94,2	96,2	95,4	94,8
22.22 Fabricação de embalagens de material plástico	96,0	100,1	95,5	99,3	95,2	94,3	96,1	96,0	95,9	96,3	96,1	95,9
22.23 Fabricação de tubos e acessórios de material plástico para uso na construção	110,6	114,6	111,1	104,2	107,2	108,1	96,7	97,8	98,7	97,5	98,2	98,7
23.1 Fabricação de vidro e de produtos do vidro	110,6	110,2	109,5	96,3	94,2	92,6	94,6	94,5	94,4	98,8	97,7	95,7
23.11 Fabricação de vidro plano e de segurança	107,5	112,5	107,3	88,3	89,4	85,2	90,4	90,3	89,8	97,5	95,0	92,1
23.2 Fabricação de cimento	104,2	105,0	99,7	97,2	94,7	96,3	98,6	98,2	98,0	99,5	98,7	98,0
23.3 Fabricação de artefatos de concreto, cimento, fibrocimento, gesso e materiais semelhantes	94,9	98,3	90,2	103,7	95,6	94,8	95,0	95,0	95,0	95,1	95,0	95,0
23.4 Fabricação de produtos cerâmicos	106,8	110,2	106,9	105,8	102,8	103,8	103,3	103,2	103,3	103,5	103,3	103,2
23.9 Aparelhamento de pedras e fabricação de outros produtos de minerais não-metálicos	105,8	102,6	92,5	99,5	87,9	85,5	97,4	96,3	95,3	99,8	97,8	95,5
24.1 Produção de ferro-gusa e de ferroligas	100,2	104,7	106,7	100,3	102,7	105,3	105,4	105,1	105,1	103,6	105,3	105,6
24.2 Siderurgia	93,5	95,9	84,0	95,8	91,9	85,4	93,5	93,3	92,6	95,0	94,4	93,0
24.3 Produção de tubos de aço, exceto tubos sem costura	81,0	86,4	82,6	82,9	83,0	90,9	79,6	79,9	80,8	80,9	80,3	80,4
24.4 Metalurgia dos metais não-ferrosos	98,5	103,6	102,3	91,2	92,7	94,4	97,0	96,6	96,4	98,3	97,1	96,3
24.5 Fundição	91,0	95,1	82,1	82,5	83,4	79,2	84,7	84,6	84,1	88,9	86,9	84,9
25.1 Fabricação de estruturas metálicas e obras de caldeiraria pesada	77,8	78,8	74,5	81,1	76,2	79,4	81,3	80,8	80,6	82,2	80,9	80,3
25.2 Fabricação de tanques, reservatórios metálicos e caldeiras	107,8	110,8	106,1	108,3	103,7	107,9	99,1	99,6	100,3	101,0	100,4	100,8
25.3 Forjaria, estamparia, metalurgia do pó e serviços de tratamento de metais	81,4	85,5	78,1	81,3	81,3	83,7	81,9	81,9	82,0	85,1	83,5	82,6
25.4 Fabricação de artigos de cutelaria, de serralheria e ferramentas	92,5	98,9	90,3	93,3	95,0	90,1	91,3	91,7	91,6	92,6	92,6	91,8
25.5 e 25.9 - Fabricação de equipamento bélico pesado, armas de fogo e munições e de produtos de metal não especificados anteriormente	99,3	105,5	97,8	93,3	91,2	92,2	96,2	95,7	95,3	97,8	96,5	95,8
25.91 Fabricação de embalagens metálicas	101,1	109,3	107,8	90,4	90,9	94,2	100,5	99,4	98,9	100,6	99,4	99,0
25.92 Fabricação de produtos de trefilados de metal	102,0	104,7	97,8	93,9	88,7	93,1	93,7	93,1	93,1	97,0	95,0	94,0
26.1 Fabricação de componentes eletrônicos	81,9	77,3	69,2	64,3	63,0	57,8	80,1	78,2	76,2	91,7	87,2	80,7
26.2 Fabricação de equipamentos de informática e periféricos	106,0	120,7	103,8	98,7	109,1	85,4	107,1	107,3	105,0	108,6	108,5	105,3
26.3 Fabricação de equipamentos de comunicação	127,3	147,8	141,7	138,6	134,1	131,7	110,3	113,0	114,9	106,6	111,3	114,8
26.4 Fabricação de aparelhos de recepção, reprodução, gravação e amplificação de áudio e vídeo	103,3	120,0	95,6	79,9	80,5	69,6	105,2	101,9	98,4	109,9	105,9	101,0

Fonte: IBGE, Diretoria de Pesquisas, Coordenação de Indústria

Nota: Ponderação PIA-2010, sem ajuste sazonal

(1) Base: média de 2012 = 100

(2) Base: igual mês do ano anterior = 100

(3) Base: igual período do ano anterior = 100

(4) Base: últimos doze meses anteriores = 100

Pesquisa Industrial Mensal - Produção Física
Indicadores da Produção Industrial, segundo os Grupos e Classes Industriais Selecionados (Número índice)
Brasil - 2014

Grupos e Classes Industriais Selecionados	Base fixa mensal (1)			Mensal (2)			Acumulado (3)			Últimos 12 meses (4)		
	Set	Out	Nov	Set	Out	Nov	Jan-Set	Jan-Out	Jan-Nov	Até-Set	Até-Out	Até-Nov
26.5 Fabricação de aparelhos e instrumentos de medida, teste e controle; cronômetros e relógios	95,8	104,2	101,0	102,1	94,7	100,2	90,5	90,9	91,7	92,6	92,0	92,0
27.1 Fabricação de geradores, transformadores e motores elétricos	95,0	103,1	90,2	97,8	93,5	88,2	101,9	101,0	99,8	101,1	100,5	99,5
27.2 Fabricação de pilhas, baterias e acumuladores elétricos	109,7	111,9	112,3	88,3	92,5	92,6	100,3	99,4	98,7	103,4	101,6	99,8
27.3 Fabricação de equipamentos para distribuição e controle de energia elétrica	108,3	112,0	95,2	87,1	93,5	89,0	80,5	81,8	82,4	85,2	83,7	83,2
27.4 Fabricação de lâmpadas e outros equipamentos de iluminação	94,4	106,3	83,8	98,0	98,0	90,1	90,5	91,3	91,2	91,1	91,2	90,6
27.5 Fabricação de eletrodomésticos	99,4	106,3	97,5	103,5	96,1	94,9	95,1	95,2	95,2	94,6	94,3	94,5
27.51 Fabricação de fogões, refrigeradores e máquinas de lavar e secar para uso doméstico	92,7	97,7	90,1	105,9	93,5	92,4	96,3	96,0	95,7	95,2	94,8	94,9
27.59 Fabricação de aparelhos eletrodomésticos não especificados anteriormente	121,0	134,3	121,4	98,1	102,7	101,5	91,7	93,0	93,8	92,9	93,1	93,5
27.9 Fabricação de equipamentos e aparelhos elétricos não especificados anteriormente	79,8	65,9	72,6	86,7	70,5	84,7	84,8	83,5	83,6	84,3	82,9	83,8
28.1 Fabricação de motores, bombas, compressores e equipamentos de transmissão	87,7	95,8	91,3	88,2	90,7	96,6	86,4	86,8	87,7	88,0	87,4	87,9
28.2 Fabricação de máquinas e equipamentos de uso geral	105,3	110,5	96,2	104,5	97,9	90,9	95,6	95,8	95,3	96,7	96,3	94,9
28.3 Fabricação de tratores e de máquinas e equipamentos para a agricultura e pecuária	101,3	107,0	90,8	87,0	80,8	74,2	89,4	88,4	87,0	95,3	91,6	88,0
28.4 Fabricação de máquinas-ferramenta	99,1	109,7	81,5	92,7	97,2	87,4	95,5	95,7	95,0	96,5	96,0	94,8
28.5 Fabricação de máquinas e equipamentos de uso na extração mineral e na construção	130,3	115,3	101,3	116,9	96,6	95,7	108,7	107,3	106,3	115,4	111,7	108,8
28.6 Fabricação de máquinas e equipamentos de uso industrial específico	132,0	142,0	139,7	91,3	101,7	113,0	104,9	104,5	105,3	110,0	107,0	106,1
29.1 Fabricação de automóveis, camionetas e utilitários	102,9	101,0	90,1	96,1	93,1	90,4	84,6	85,4	85,9	86,2	86,1	86,0
29.2 Fabricação de caminhões e ônibus	106,6	112,5	97,7	73,9	71,0	75,4	77,4	76,7	76,6	83,6	78,9	76,1
29.3 Fabricação de cabines, carrocerias e reboques para veículos automotores	92,4	99,6	96,4	70,1	73,8	84,5	79,9	79,2	79,7	86,4	82,5	80,8
29.4 Fabricação de peças e acessórios para veículos automotores	89,8	93,2	84,6	86,8	89,5	86,7	82,6	83,3	83,6	85,0	84,5	83,7
31.0 Fabricação de móveis	101,4	108,8	107,4	95,9	94,9	95,2	91,7	92,0	92,4	94,0	93,4	93,1
32.1 Fabricação de artigos de joalheria, bijuteria e semelhantes	105,7	65,0	210,2	38,2	26,3	94,7	36,0	34,4	42,1	68,5	53,0	49,5
32.3 Fabricação de artefatos para pesca e esporte	84,7	137,8	137,2	63,6	93,8	97,7	75,6	78,5	81,0	78,4	78,9	79,2
32.4 Fabricação de brinquedos e jogos recreativos	128,4	115,4	104,6	123,6	123,2	104,8	108,3	110,1	109,5	92,6	99,6	107,2
32.5 Fabricação de instrumentos e materiais para uso médico e odontológico e de artigos ópticos	135,5	138,6	122,2	118,5	117,8	115,8	107,2	108,4	109,1	107,6	108,4	108,5
32.9 Fabricação de produtos diversos	110,7	113,0	104,0	100,4	93,8	95,4	99,6	99,0	98,6	102,2	100,6	99,6

Fonte: IBGE, Diretoria de Pesquisas, Coordenação de Indústria

Nota: Ponderação PIA-2010, sem ajuste sazonal

(1) Base: média de 2012 = 100

(2) Base: igual mês do ano anterior = 100

(3) Base: igual período do ano anterior = 100

(4) Base: últimos doze meses anteriores = 100

Pesquisa Industrial Mensal - Produção Física
Indicadores da Produção Industrial, segundo as Seções e Atividades de Indústria - Brasil
Índice de base fixa com ajuste sazonal (Base: média de 2012 = 100) (Número índice)

	2012											
Seções e Atividades de Indústria	Jan	Fev	Mar	Abr	Mai	Jun	Jul	Ago	Set	Out	Nov	Dez
1 - Indústria geral	97,6	98,2	97,9	98,6	98,7	99,3	100,4	102,1	101,4	101,7	100,2	101,2
2 - Indústrias extrativas	94,6	100,6	100,5	101,0	102,9	99,6	100,5	99,5	96,8	103,2	97,6	100,2
3 - Indústrias de transformação	97,8	97,9	97,6	98,2	98,2	99,1	100,4	102,7	101,9	101,8	100,8	101,0
3.10 - Fabricação de produtos alimentícios	97,6	95,7	95,2	92,9	95,5	96,1	102,0	104,0	101,9	106,5	103,1	100,7
3.11 - Fabricação de bebidas	95,6	98,4	99,2	100,4	98,3	99,7	97,4	102,9	100,8	100,8	105,2	101,6
3.12 - Fabricação de produtos do fumo	123,4	96,7	84,7	85,8	85,3	86,5	92,9	133,2	129,8	122,0	119,4	123,0
3.13 - Fabricação de produtos têxteis	101,8	100,6	97,7	97,8	100,5	99,4	99,8	101,3	98,5	100,2	99,9	100,5
3.14 - Confecção de artigos do vestuário e acessórios	100,0	100,7	97,3	98,5	95,4	98,2	99,0	98,0	96,4	97,9	99,9	117,1
3.15 - Preparação de couros e fabricação de artefatos de couro, artigos para viagem e calçados	98,0	101,4	101,7	102,7	103,4	103,1	102,4	97,1	99,5	98,2	98,1	93,9
3.16 - Fabricação de produtos de madeira	97,9	100,2	98,9	98,3	99,5	100,6	101,9	100,8	100,0	100,3	99,3	100,5
3.17 - Fabricação de celulose, papel e produtos de papel	97,5	98,5	98,9	101,5	98,8	98,7	99,9	101,3	100,5	100,4	101,9	100,3
3.18 - Impressão e reprodução de gravações	-	-	-	-	-	-	-	-	-	-	-	-
3.19 - Fabricação de coque, de produtos derivados do petróleo e de biocombustíveis	97,4	102,6	94,2	96,7	97,8	99,6	98,4	102,1	103,7	102,7	102,1	103,1
3.20B - Fabricação de sabões, deterg., prods. de limpeza, cosméticos, prods. de perfum. e de higiene pessoal	97,1	101,1	98,1	98,6	100,9	101,8	104,6	103,0	95,2	99,0	99,8	100,8
3.20C - Fabricação de outros produtos químicos	98,8	99,2	99,5	99,1	98,6	98,5	98,9	100,7	101,8	102,2	102,1	99,8
3.21 - Fabricação de produtos farmoquímicos e farmacêuticos	95,6	98,8	100,3	94,9	93,8	99,4	96,2	106,0	102,0	107,9	104,8	102,3
3.22 - Fabricação de produtos de borracha e de material plástico	101,1	100,0	100,3	99,7	102,0	98,4	97,1	99,3	101,0	100,2	100,6	100,6
3.23 - Fabricação de produtos de minerais não-metálicos	99,6	101,1	100,3	100,3	100,6	98,9	99,7	100,8	100,1	99,4	97,3	99,8
3.24 - Metalurgia	100,8	100,2	100,3	100,8	98,9	99,2	100,9	100,2	98,5	101,7	99,5	98,2
3.25 - Fabricação de produtos de metal, exceto máquinas e equipamentos	98,6	96,7	97,2	97,9	99,5	101,2	99,8	102,3	101,9	101,5	100,9	99,2
3.26 - Fabricação de equipamentos de informática, produtos eletrônicos e ópticos	107,8	102,1	91,2	98,7	99,9	98,6	98,8	108,3	105,2	102,3	95,1	90,7
3.27 - Fabricação de máquinas, aparelhos e materiais elétricos	98,8	104,8	96,4	96,9	99,1	98,9	99,5	100,5	98,7	99,9	101,5	103,2
3.28 - Fabricação de máquinas e equipamentos	105,0	101,4	102,9	101,1	102,0	104,5	101,5	98,6	97,0	95,3	95,2	94,9
3.29 - Fabricação de veículos automotores, reboques e carrocerias	81,8	91,7	99,4	99,1	96,6	96,0	103,1	105,4	104,4	109,0	107,3	105,6
3.30 - Fabricação de outros equipamentos de transporte, exceto veículos automotores	109,7	104,6	103,1	101,5	100,0	102,3	87,4	102,2	103,7	94,2	95,8	93,1
3.31 - Fabricação de móveis	98,9	97,3	99,7	101,8	103,1	103,8	101,6	101,0	95,6	101,3	99,9	93,9
3.32 - Fabricação de produtos diversos	98,9	99,1	98,7	108,5	104,6	100,2	98,3	101,6	96,6	95,8	96,4	99,2
3.33 - Manutenção, reparação e instalação de máquinas e equipamentos	-	-	-	-	-	-	-	-	-	-	-	-

Fonte: IBGE, Diretoria de Pesquisas, Coordenação de Indústria

Nota: Ponderação PIA-2010

Pesquisa Industrial Mensal - Produção Física
Indicadores da Produção Industrial, segundo as Seções e Atividades de Indústria - Brasil
Índice de base fixa com ajuste sazonal (Base: média de 2012 = 100) (Número índice)

2013

Seções e Atividades de Indústria	Jan	Fev	Mar	Abr	Mai	Jun	Jul	Ago	Set	Out	Nov	Dez
1 - Indústria geral	102,3	99,8	101,4	102,3	102,1	105,4	101,9	102,2	103,7	102,0	102,2	98,6
2 - Indústrias extrativas	96,1	96,1	92,5	94,8	94,4	98,2	95,9	96,5	96,2	98,9	98,9	97,7
3 - Indústrias de transformação	102,8	100,0	102,4	103,5	103,2	106,3	102,9	103,2	104,2	102,6	102,8	98,4
3.10 - Fabricação de produtos alimentícios	99,2	97,3	98,0	100,6	99,5	99,5	100,3	102,2	104,8	99,4	102,3	101,0
3.11 - Fabricação de bebidas	105,9	98,3	98,5	95,9	98,1	95,2	99,2	99,0	98,3	95,0	95,6	97,7
3.12 - Fabricação de produtos do fumo	47,8	58,7	80,7	89,6	88,5	94,5	100,6	92,4	102,9	116,1	121,3	113,5
3.13 - Fabricação de produtos têxteis	104,4	100,5	101,6	102,2	99,6	102,2	99,0	99,0	98,7	99,9	98,4	97,3
3.14 - Confeção de artigos do vestuário e acessórios	101,3	98,4	100,2	100,4	100,1	102,2	98,7	98,7	99,5	98,9	95,1	101,2
3.15 - Preparação de couros e fabricação de artefatos de couro, artigos para viagem e calçados	106,4	107,3	105,1	110,3	101,9	106,5	104,8	104,4	102,6	105,9	103,5	91,8
3.16 - Fabricação de produtos de madeira	100,4	100,6	95,5	103,5	100,8	103,8	102,0	101,9	102,0	104,9	106,4	102,5
3.17 - Fabricação de celulose, papel e produtos de papel	100,0	99,1	99,3	100,4	99,8	100,9	98,3	97,8	99,8	101,4	98,4	98,1
3.18 - Impressão e reprodução de gravações	-	-	-	-	-	-	-	-	-	-	-	-
3.19 - Fabricação de coque, de produtos derivados do petróleo e de biocombustíveis	107,9	103,4	105,8	107,6	109,6	103,8	108,0	107,0	102,9	104,7	112,2	106,1
3.20B - Fabricação de sabões, deterg., prods. de limpeza, cosméticos, prods. de perfum. e de higiene pessoal	103,2	104,6	104,7	107,2	100,7	106,0	105,9	101,9	109,4	110,0	108,5	106,1
3.20C - Fabricação de outros produtos químicos	102,8	103,3	103,3	103,9	105,3	107,2	105,1	106,2	105,3	104,1	105,1	104,1
3.21 - Fabricação de produtos farmoquímicos e farmacêuticos	105,2	94,3	97,6	96,0	98,5	112,8	97,9	96,4	100,4	96,6	103,2	95,2
3.22 - Fabricação de produtos de borracha e de material plástico	99,6	99,5	100,6	100,5	99,7	103,0	102,1	101,6	101,7	101,0	102,6	96,4
3.23 - Fabricação de produtos de minerais não-metálicos	101,0	101,3	103,2	103,2	101,4	103,0	102,9	101,8	101,5	103,6	103,9	100,3
3.24 - Metalurgia	100,1	98,5	99,4	101,1	103,1	102,8	99,0	100,4	100,1	99,6	100,6	96,3
3.25 - Fabricação de produtos de metal, exceto máquinas e equipamentos	100,4	97,5	96,8	97,1	95,9	103,1	100,3	98,7	101,9	100,1	98,7	88,7
3.26 - Fabricação de equipamentos de informática, produtos eletrônicos e ópticos	98,0	101,1	102,0	103,0	97,1	106,0	103,6	107,0	106,0	109,5	115,1	111,2
3.27 - Fabricação de máquinas, aparelhos e materiais elétricos	101,9	103,5	105,5	110,5	97,0	107,4	106,3	104,9	103,9	101,7	101,6	93,6
3.28 - Fabricação de máquinas e equipamentos	97,6	105,5	104,3	105,7	102,0	107,0	105,2	104,0	107,2	106,9	105,2	96,6
3.29 - Fabricação de veículos automotores, reboques e carrocerias	112,1	102,5	111,5	116,5	116,0	117,9	108,1	110,6	113,1	108,5	106,4	91,7
3.30 - Fabricação de outros equipamentos de transporte, exceto veículos automotores	93,4	99,4	100,1	102,3	97,6	111,1	98,4	97,9	109,2	107,4	104,7	99,4
3.31 - Fabricação de móveis	102,0	100,4	107,4	105,5	99,9	102,4	100,5	102,6	102,8	101,4	100,4	95,4
3.32 - Fabricação de produtos diversos	97,1	108,5	103,6	105,3	104,7	109,3	106,1	108,3	118,3	114,2	112,9	104,6
3.33 - Manutenção, reparação e instalação de máquinas e equipamentos	-	-	-	-	-	-	-	-	-	-	-	-

Fonte: IBGE, Diretoria de Pesquisas, Coordenação de Indústria

Nota: Ponderação PIA-2010

Pesquisa Industrial Mensal - Produção Física
Indicadores da Produção Industrial, segundo as Seções e Atividades de Indústria - Brasil
Índice de base fixa com ajuste sazonal (Base: média de 2012 = 100) (Número índice)

2014

Seções e Atividades de Indústria	Jan	Fev	Mar	Abr	Mai	Jun	Jul	Ago	Set	Out	Nov	Dez
1 - Indústria geral	101,0	101,0	100,4	99,9	99,2	97,5	98,5	99,1	98,8	98,9	98,2	
2 - Indústrias extrativas	98,3	97,3	99,5	99,8	100,3	101,3	102,2	104,5	104,4	104,4	103,7	
3 - Indústrias de transformação	101,2	101,5	100,6	99,8	99,2	97,3	98,2	98,3	98,0	98,4	97,2	
3.10 - Fabricação de produtos alimentícios	99,2	100,4	99,3	101,8	102,9	106,2	99,1	100,1	96,3	98,5	95,2	
3.11 - Fabricação de bebidas	99,0	102,2	103,0	102,0	100,8	102,6	99,4	94,5	94,5	93,8	94,1	
3.12 - Fabricação de produtos do fumo	53,0	61,3	68,7	75,8	90,0	93,7	99,8	122,3	115,3	106,9	107,8	
3.13 - Fabricação de produtos têxteis	96,4	95,4	95,1	94,7	95,9	89,7	95,3	95,0	95,9	94,8	93,3	
3.14 - Confecção de artigos do vestuário e acessórios	100,5	101,7	100,7	97,8	97,6	88,4	95,1	95,7	97,5	96,4	94,7	
3.15 - Preparação de couros e fabricação de artefatos de couro, artigos para viagem e calçados	98,4	99,6	100,6	99,5	99,8	99,1	99,7	100,2	102,1	100,1	100,1	
3.16 - Fabricação de produtos de madeira	103,1	102,3	100,5	97,7	97,6	96,4	98,6	98,4	102,4	99,4	98,1	
3.17 - Fabricação de celulose, papel e produtos de papel	98,8	98,2	98,7	98,2	97,7	98,2	99,0	99,8	99,5	99,2	99,5	
3.18 - Impressão e reprodução de gravações	-	-	-	-	-	-	-	-	-	-	-	
3.19 - Fabricação de coque, de produtos derivados do petróleo e de biocombustíveis	103,7	104,1	109,8	110,6	106,2	114,3	110,9	112,1	110,6	111,7	110,5	
3.20B - Fabricação de sabões, deterg., prods. de limpeza, cosméticos, prods. de perfum. e de higiene pessoal	107,1	107,4	107,3	108,3	108,0	104,4	107,7	103,3	105,7	105,7	104,9	
3.20C - Fabricação de outros produtos químicos	103,5	102,1	99,5	97,4	101,0	100,2	102,6	100,7	100,4	99,3	99,7	
3.21 - Fabricação de produtos farmoquímicos e farmacêuticos	104,9	105,1	103,6	106,1	104,0	98,8	104,8	95,9	106,3	95,3	98,7	
3.22 - Fabricação de produtos de borracha e de material plástico	99,4	101,6	99,8	98,6	96,4	90,5	90,8	94,6	98,9	97,2	98,2	
3.23 - Fabricação de produtos de minerais não-metálicos	101,5	102,1	101,1	99,3	100,0	96,3	98,8	100,2	100,9	98,8	100,1	
3.24 - Metalurgia	97,0	100,8	98,7	95,1	91,5	90,5	90,0	90,2	91,9	91,3	89,6	
3.25 - Fabricação de produtos de metal, exceto máquinas e equipamentos	87,6	90,6	89,1	89,6	88,6	85,8	87,7	90,2	87,6	87,5	88,6	
3.26 - Fabricação de equipamentos de informática, produtos eletrônicos e ópticos	118,6	121,0	116,4	114,7	105,6	75,1	103,1	99,3	99,3	104,0	99,8	
3.27 - Fabricação de máquinas, aparelhos e materiais elétricos	98,6	98,9	99,0	99,3	97,0	84,7	97,3	98,3	97,0	96,3	93,6	
3.28 - Fabricação de máquinas e equipamentos	105,0	104,1	98,3	98,8	99,4	90,1	96,4	100,0	99,9	100,0	99,0	
3.29 - Fabricação de veículos automotores, reboques e carrocerias	99,2	104,1	97,0	96,8	93,0	75,0	81,8	85,2	94,0	92,1	93,2	
3.30 - Fabricação de outros equipamentos de transporte, exceto veículos automotores	101,0	100,0	104,5	102,3	102,1	91,0	110,6	99,5	97,8	101,8	103,7	
3.31 - Fabricação de móveis	96,8	98,4	98,4	94,7	91,1	88,1	93,0	93,4	95,3	96,1	96,9	
3.32 - Fabricação de produtos diversos	102,0	101,5	100,5	101,2	97,5	96,3	103,1	99,8	107,1	103,1	115,4	
3.33 - Manutenção, reparação e instalação de máquinas e equipamentos	-	-	-	-	-	-	-	-	-	-	-	

Fonte: IBGE, Diretoria de Pesquisas, Coordenação de Indústria

Nota: Ponderação PIA-2010

Pesquisa Industrial Mensal - Produção Física
Indicadores da Produção Industrial, segundo as Grandes Categorias Econômicas - Brasil
Índice de base fixa com ajuste sazonal (Base: média de 2012 = 100) (Número índice)

												2012
Grandes Categorias Econômicas	Jan	Fev	Mar	Abr	Mai	Jun	Jul	Ago	Set	Out	Nov	Dez
1 Bens de capital	88,5	106,1	103,5	103,0	100,7	99,5	101,5	101,7	98,9	100,1	95,9	97,1
2 Bens intermediários	98,2	98,1	97,6	97,8	98,8	98,6	100,0	102,7	101,6	102,5	101,0	100,8
3 Bens de consumo	97,5	96,7	98,3	98,4	97,5	98,7	100,5	101,8	101,6	102,1	102,0	101,3
31 Bens de consumo duráveis	94,9	92,2	94,4	96,7	97,5	100,0	102,6	104,9	104,4	105,3	104,2	103,0
32 Bens de consumo semiduráveis e não duráveis	98,8	100,0	99,8	98,9	98,6	98,4	99,9	101,4	100,5	101,6	101,8	100,5

												2013
Grandes Categorias Econômicas	Jan	Fev	Mar	Abr	Mai	Jun	Jul	Ago	Set	Out	Nov	Dez
1 Bens de capital	106,5	114,7	113,9	115,3	110,9	117,6	112,6	114,5	118,3	116,3	112,4	91,3
2 Bens intermediários	100,9	98,8	99,8	100,7	100,6	101,1	100,4	101,3	100,9	100,4	101,7	98,3
3 Bens de consumo	102,8	98,8	101,0	102,3	102,2	111,3	102,4	102,7	103,5	102,3	102,7	98,9
31 Bens de consumo duráveis	105,0	96,3	103,3	106,1	106,0	109,8	105,6	105,1	107,4	104,4	104,1	98,9
32 Bens de consumo semiduráveis e não duráveis	102,1	99,0	100,5	102,5	102,0	106,0	102,2	102,9	102,9	101,9	102,8	99,6

												2014
Grandes Categorias Econômicas	Jan	Fev	Mar	Abr	Mai	Jun	Jul	Ago	Set	Out	Nov	Dez
1 Bens de capital	108,7	112,3	108,1	106,7	103,3	90,1	103,3	103,0	103,9	104,0	103,8	
2 Bens intermediários	98,4	98,6	98,7	98,4	97,5	97,4	97,2	99,0	97,1	97,1	97,1	
3 Bens de consumo	101,5	103,3	102,3	101,4	100,9	98,8	100,0	99,4	100,6	100,9	100,0	
31 Bens de consumo duráveis	101,3	106,5	101,7	99,4	95,2	73,1	92,8	90,5	98,2	96,7	94,7	
32 Bens de consumo semiduráveis e não duráveis	101,8	102,3	102,2	102,6	103,5	102,0	102,7	101,7	102,9	102,3	101,0	

Fonte: IBGE, Diretoria de Pesquisas, Coordenação de Indústria

Nota: Ponderação PIA -2010

