
Indicadores IBGE

**Pesquisa Industrial Mensal
Produção Física
Brasil**

maio 2014

Presidenta da República
Dilma Rousseff

Ministra do Planejamento, Orçamento e Gestão
Miriam Belchior

INSTITUTO BRASILEIRO DE GEOGRAFIA E ESTATÍSTICA - IBGE

Presidenta do IBGE
Wasmália Bivar

Diretor Executivo
Fernando J. Abrantes

ÓRGÃOS ESPECÍFICOS SINGULARES

Diretoria de Pesquisas
Zélia Magalhães Bianchini (em exercício)

Diretoria de Geociências
Wadih João Scandar Neto

Diretoria de Informática
Paulo César Moraes Simões

Centro de Documentação e Disseminação de Informações
David Wu Tai

Escola Nacional de Ciências Estatísticas
Denise Britz do Nascimento Silva

UNIDADE RESPONSÁVEL

Diretoria de Pesquisas

Coordenação das Estatísticas Econômicas e Classificações
Priscila Koeller Rodrigues Vieira

Coordenação de Indústria
Flávio Renato Keim Magheli

EQUIPE de REDAÇÃO

Redatores:
André Luiz Oliveira Macedo

Ajuste Sazonal:
Reginaldo de Bethencourt Carvalho

Análise de Dados:

Gerência de Análise

Gerência de Pesquisas Mensais

Indicadores IBGE

Plano de divulgação:

Trabalho e rendimento

Pesquisa mensal de emprego

Agropecuária

Estatística da produção agrícola *

Estatística da produção pecuária *

Indústria

Pesquisa industrial mensal: emprego e salário

Pesquisa industrial mensal: produção física Brasil

Pesquisa industrial mensal: produção física regional

Comércio

Pesquisa mensal de comércio

Serviços

Pesquisa mensal de serviços

Índices, preços e custos

Índice de preços ao produtor – indústrias de transformação

Sistema nacional de índices de preços ao consumidor:

IPCA-E

Sistema nacional de índices de preços ao consumidor:

INPC - IPCA

Sistema nacional de pesquisa de custos e índices da construção civil

Contas nacionais trimestrais

Contas nacionais trimestrais: indicadores de volume e valores correntes

* Continuação de: Estatística da produção agropecuária, a partir de janeiro de 2006

Iniciado em 1982, com a divulgação de indicadores sobre trabalho e rendimento, indústria e preços, o periódico **Indicadores IBGE** passou a incorporar, no decorrer das décadas seguintes, informações sobre agropecuária, contas nacionais trimestrais e serviços, visando contemplar as variadas demandas por estatísticas conjunturais para o País. Outros temas poderão ser abarcados futuramente, de acordo com as necessidades de informação identificadas. O periódico é subdividido em fascículos por temas específicos, que incluem tabelas de resultados, comentários e notas metodológicas. As informações apresentadas estão disponíveis em diferentes níveis geográficos: nacional, regional e metropolitano, variando por fascículo.

SUMÁRIO

NOTAS METODOLÓGICAS	2
RESULTADOS PARA MAIO DE 2014	
COMENTÁRIOS	6
ÍNDICES	
Por seções e atividades de indústria.....	20
Por grandes categorias econômicas.....	21
Por grupos e classes industriais.....	22
Sazonalmente ajustados	
Por seções e atividades de indústria.....	26
Por grandes categorias econômicas.....	29

NOTAS METODOLÓGICAS

1 - Os indicadores de quantum utilizam dados primários da Pesquisa Industrial Mensal de Produção Física (PIM-PF). O painel de produtos e de informantes acompanhado é uma amostra intencional obtida a partir das informações da Pesquisa Industrial Anual - Empresa (PIA-Empresa) e da Pesquisa Industrial Anual - Produto (PIA-Produto) do ano de 2010, representando aproximadamente 85% do Valor da Transformação Industrial da PIA-Empresa do ano de 2010, abrangendo 944 produtos e 7.800 unidades locais a partir de janeiro de 2012.

2 - A base de ponderação dos indicadores é fixa e tem como referência a estrutura do Valor da Transformação Industrial referente ao ano de 2010. Assim, os pesos atribuídos para as atividades e produtos estão baseados nas pesquisas anuais da indústria de 2010.

3 - A fórmula de cálculo, nos diversos níveis de agregação, baseiam-se em uma adaptação do índice de Laspeyres - base fixa em cadeia (com atualização de pesos). Assim, os índices são definidos como médias ponderadas de relativos de quantidades cujos pesos são definidos pelo valor de cada produto, estimado a partir das quantidades vigentes no mês de comparação (t-1) e dos preços do período base. Conseqüentemente, à medida que um produto apresenta variação de quantum superior à média dos seus congêneres cresce sua importância no seu respectivo segmento industrial de origem. Analogamente, esses movimentos são observados em todos os níveis.

4 - São divulgados cinco tipos de índices:

- **ÍNDICE BASE FIXA MENSAL (NÚMERO-ÍNDICE):** compara a produção do mês de referência do índice com a média mensal produzida no ano base da pesquisa (2012);
- **ÍNDICE MÊS/MÊS ANTERIOR:** compara a produção do mês de referência do índice com a do mês imediatamente anterior. As séries são obtidas a partir do índice de base fixa mensal ajustado sazonalmente;
- **ÍNDICE MENSAL:** compara a produção do mês de referência do índice em relação a igual mês do ano anterior;
- **ÍNDICE ACUMULADO NO ANO:** compara a produção acumulada no ano, de

janeiro até o mês de referência do índice, em relação a igual período do ano anterior;

- **ÍNDICE ACUMULADO NOS ÚLTIMOS 12 MESES:** compara a produção acumulada nos últimos 12 meses de referência do índice em relação a igual período imediatamente anterior.

5 - Foi realizado o encadeamento das séries de Índices de Base Fixa, encerradas em fevereiro de 2014 (base média 2002 = 100), com a série que se iniciou em janeiro de 2012 (base 2012 = 100). A série encadeada tem como referência a média mensal de 2012 = 100 e não altera as séries dos índices anteriores a 2012 nas seguintes comparações: mês contra igual mês do ano anterior, acumulado no ano e acumulado nos últimos 12 meses.

6 - O ajuste sazonal das séries foi obtido utilizando-se o software X-12 ARIMA, U.S. Census Bureau. Considera-se, além dos efeitos sazonais, tratamento específico para o efeito calendário (Trading Day - TD), identificação de *outliers* e correção de dias úteis para feriados móveis (Carnaval e Páscoa). A modelagem foi definida com a série de 144 meses (janeiro de 2002 a dezembro de 2013) para a indústria geral, seções e atividades de indústria (com exceção de impressão e reprodução de gravações; e manutenção, reparação e instalação de máquinas e equipamentos) e as grandes categorias econômicas. Os modelos adotados nas séries divulgadas são os seguintes:

CNAE	INDÚSTRIA GERAL E ATIVIDADES	DECOMPOSIÇÃO	MODELO ARIMA	REGRESSÃO (REGARIMA)
IG	Indústria Geral	Multiplicativa	(0 1 1) (0 2 2)	Carnaval TD Páscoa (1)
IT	Indústria de Transformação	Multiplicativa	(0 1 1) (0 2 2)	Carnaval TD Páscoa (1)
B	Indústrias Extrativas	Multiplicativa	(1 1 2) (0 1 2)	Carnaval TD
10	Produtos Alimentícios	Multiplicativa	(2 0 0) (0 1 1)	Carnaval TD Páscoa (1)
11	Bebidas	Aditiva	(2 0 0) (0 1 1)	Carnaval TD Páscoa (1)
12	Produtos do Fumo	Multiplicativa	(0 1 1) (0 1 1)	Carnaval
13	Produtos Têxteis	Multiplicativa	(1 1 2) (0 1 2)	Carnaval TD Páscoa (1)
14	Confecção de Artigos do Vestuário e Acessórios	Aditiva	(2 0 0) (0 1 1)	Carnaval TD Páscoa (1)
15	Couros, Artigos para Viagem e Calçados	Multiplicativa	(2 0 0) (0 1 1)	Carnaval TD Páscoa (8)

CNAE	INDÚSTRIA GERAL E ATIVIDADES	DECOMPOSIÇÃO	MODELO ARIMA	REGRESSÃO (REGARIMA)
16	Produtos da Madeira	Multiplicativa	(2 0 0) (0 1 1)	Carnaval TD Páscoa (1)
17	Celulose, Papel e Produtos de Papel	Multiplicativa	(2 0 0) (0 1 1)	Carnaval TD
18	Impressão e Reprodução de Gravações	-	-	-
19	Coque, Produtos Derivados do Petróleo e Biocombustível	Aditiva	(0 1 1) (0 1 1)	Carnaval
20B	Perfumaria, Sabões, Detergentes e Produtos de Limpeza e de Higiene Pessoal	Aditiva	(2 0 0) (0 1 1)	Carnaval TD
20C	Outros Produtos Químicos	Aditiva	(0 1 1) (0 1 1)	Carnaval TD Páscoa
21	Produtos Farmoquímicos e Farmacêuticos	Aditiva	(0 1 2) (1 1 2)	Carnaval Páscoa (1)
22	Produtos de Borracha e de Material Plástico	Aditiva	(2 1 0) (0 1 2)	Carnaval TD Páscoa (1)
23	Produtos de Minerais Não-Metálicos	Multiplicativa	(0 1 2) (1 1 2)	Carnaval TD Páscoa (1)
24	Metalurgia	Aditiva	(2 1 1) (0 1 1)	Carnaval TD Páscoa (1)
25	Produtos de Metal, exceto Máquinas e Equipamentos	Multiplicativa	(1 1 2) (0 1 1)	Carnaval TD Páscoa (15)
26	Equipamentos de Informática, Produtos Eletrônicos e Ópticos	Aditiva	(2 0 0) (0 1 1)	Carnaval TD Páscoa (1)
27	Máquinas, Aparelhos e Materiais Elétricos	Multiplicativa	(2 1 0) (0 1 2)	Carnaval TD Páscoa (15)
28	Máquinas e Equipamentos	Multiplicativa	(2 0 0) (0 1 1)	Carnaval TD Páscoa (1)
29	Veículos Automotores, Reboques e Carrocerias	Aditiva	(2 1 2) (0 1 1)	Carnaval TD Páscoa (1)
30	Outros Equipamentos de Transporte	Multiplicativa	(0 1 2) (1 1 2)	Carnaval TD Páscoa (1)
31	Móveis	Aditiva	(0 1 1) (0 1 1)	Carnaval TD Páscoa (1)
32	Produtos Diversos	Aditiva	(2 0 0) (0 1 1)	Carnaval TD Páscoa (1)
33	Manutenção, Reparação e Instalação de Máquinas e Equipamentos	-	-	-

GRANDES CATEGORIAS ECONÔMICAS	DECOMPOSIÇÃO	MODELO ARIMA	REGRESSÃO (REGARIMA)
Bens de Capital	Multiplicativa	(2 1 0) (0 1 1)	Carnaval TD Páscoa (1)
Bens Intermediários	Aditiva	(2 0 0) (0 1 1)	Carnaval TD Páscoa (1)
Bens de Consumo	Multiplicativa	(0 1 2) (1 1 2)	Carnaval TD Páscoa (1)
Bens de Consumo Duráveis	Aditiva	(2 1 2) (0 1 1)	Carnaval TD Páscoa (1)
Bens de Consumo Semi e Não-Duráveis	Aditiva	(1 1 1) (0 1 1)	Carnaval TD Páscoa (1)

7 - Os índices apresentados neste documento estão sujeitos à retificação nos dados primários por parte dos informantes da pesquisa, sendo incorporadas revisões a partir de janeiro do ano anterior ao de referência da pesquisa.

A metodologia da pesquisa será editada na Série Relatórios Metodológicos, que estará disponível, em sua forma eletrônica, em http://www.ibge.gov.br/home/estatistica/indicadores/industria/pimpfbr/notas_metodologicas.shtm. Informações mais detalhadas sobre os procedimentos metodológicos podem ser obtidas na Coordenação de Indústria (COIND) - Avenida Chile, 500 - 4º andar - CEP 20031-070 - Rio de Janeiro - RJ, telefone:(21)142-451

Comentários

Em maio de 2014, a produção industrial nacional assinalou recuo de 0,6% frente ao mês imediatamente anterior, na série livre de influências sazonais, terceira taxa negativa seguida nesse tipo de confronto, acumulando nesse período perda de 1,6%. Na série sem ajuste sazonal, na comparação com igual mês do ano anterior, o total da indústria apontou redução de 3,2% em maio de 2014, terceiro resultado negativo consecutivo nesse tipo de índice. Assim, o setor industrial acumulou queda de 1,6% nos cinco primeiros meses do ano, revertendo, portanto, a expansão de 0,5% registrada no primeiro trimestre de 2014. A taxa anualizada, indicador acumulado nos últimos doze meses, com acréscimo de 0,2% em maio de 2014, mostrou clara redução no ritmo de crescimento frente aos resultados verificados em março (2,0%) e abril (0,7%).

A queda de 0,6% da atividade industrial na passagem de abril para maio teve predomínio de resultados negativos, alcançando três das quatro grandes categorias econômicas e 15 dos 24 ramos pesquisados. Entre as atividades, as principais influências negativas foram registradas por coque, produtos derivados do petróleo e biocombustíveis (-3,8%) e veículos automotores, reboques e carrocerias (-3,9%), com o primeiro eliminando parte do avanço de 6,2% assinalado entre fevereiro e abril; e o segundo apontando o terceiro recuo consecutivo, acumulando nesse período redução de 10,8%. Outras contribuições negativas importantes sobre o total da indústria vieram da menor fabricação de metalurgia (-4,0%), equipamentos de informática, produtos eletrônicos e ópticos (-5,0%), máquinas, aparelhos e materiais elétricos (-2,1%), móveis (-4,4%) e produtos de borracha e de material plástico (-1,4%). Por outro lado, entre os oito ramos que ampliaram a produção, os desempenhos de maior importância para a média global foram registrados por indústrias extrativas (1,4%), produtos alimentícios (1,0%) e produtos do fumo (18,5%). Vale destacar que, com exceção do primeiro setor que ficou estável no mês anterior (0,0%), os demais também apontaram expansão na produção em abril último: 2,5% e 10,0%, respectivamente.

Entre as grandes categorias econômicas, ainda na comparação com o mês

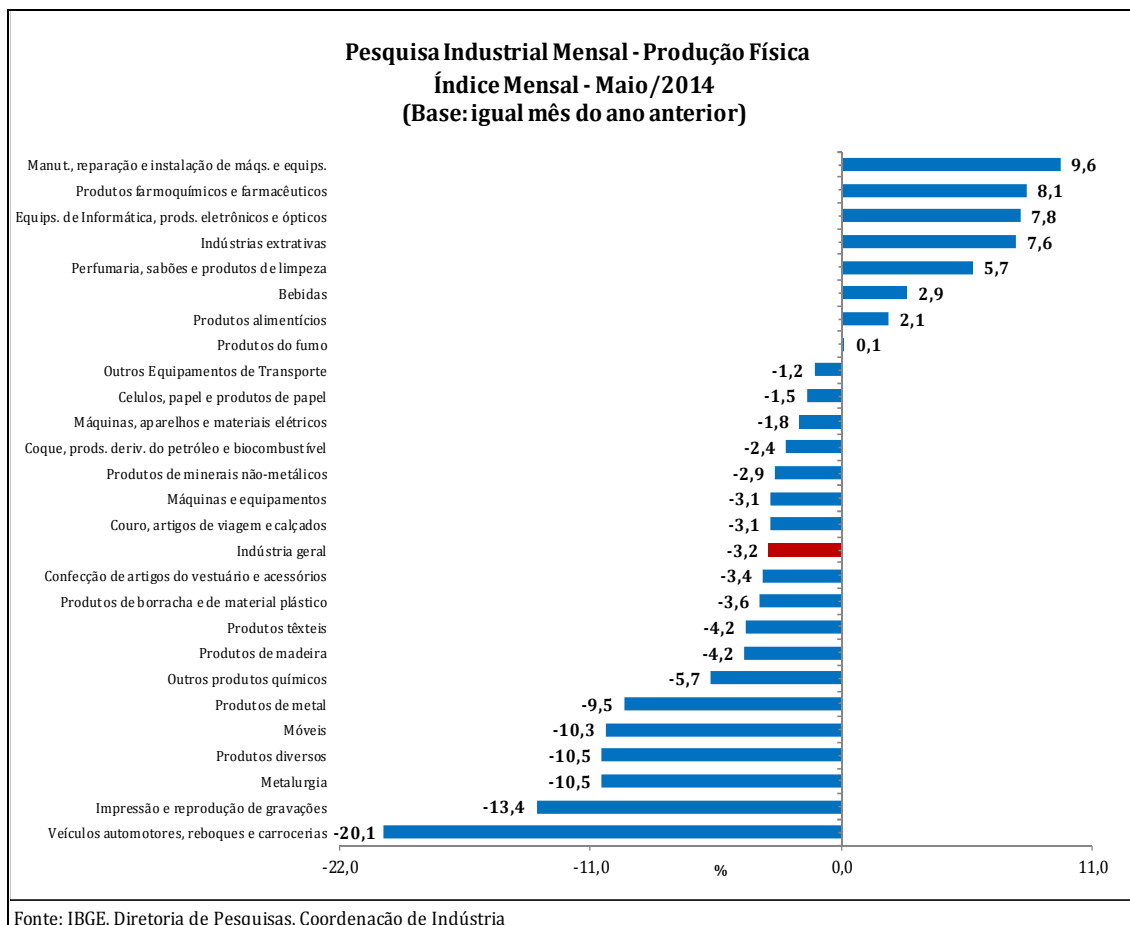
imediatamente anterior, bens de consumo duráveis, ao recuar 3,6%, assinalou a queda mais acentuada em maio de 2014 e a terceira taxa negativa consecutiva nesse tipo de confronto, acumulando nesse período perda de 9,5%. O segmento de bens de capital (-2,6%), que também mostrou recuo mais intenso que o observado no total da indústria (-0,6%), apontou o terceiro mês seguido de queda na produção, com perda acumulada de 7,5% nesse período. O setor produtor de bens intermediários, com redução de 0,9%, acentuou o ritmo de queda frente ao resultado do mês anterior (-0,2%). O segmento de bens de consumo semi e não-duráveis (1,0%) foi o único que registrou avanço na produção nesse mês e manteve o comportamento predominantemente positivo em 2014.

Ainda na série com ajuste sazonal, a evolução do índice de média móvel trimestral para o total da indústria mostrou variação negativa de 0,5% no trimestre encerrado em maio frente ao nível do mês anterior e intensificou a queda registrada em abril último (-0,3%). Entre as grandes categorias econômicas, ainda em relação ao movimento deste índice na margem, bens de consumo duráveis (-3,3%) e bens de capital (-2,6%) assinalaram as quedas mais intensas nesse mês, com ambos acentuando os recuos observados no mês anterior: -0,4% e -0,7%, respectivamente. O segmento de bens intermediários (-0,3%) também registrou índice negativo em maio de 2014, após assinalar variação positiva de 0,2% em março e ficar estável em abril. O setor produtor de bens de consumo semi e não-duráveis (0,4%) apontou a única taxa positiva nesse mês e manteve a trajetória ascendente iniciada em janeiro último.

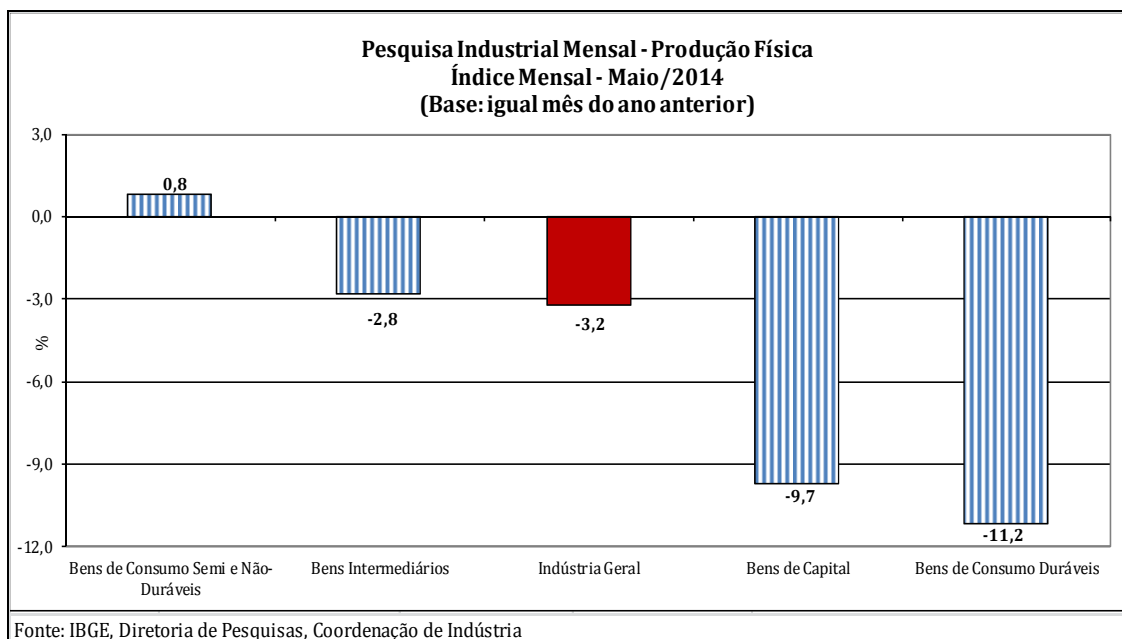
Na comparação com igual mês do ano anterior, o setor industrial mostrou queda de 3,2% em maio de 2014, com predomínio de resultados negativos, já que três das quatro grandes categorias econômicas e a maior parte (18) dos 26 ramos apontaram recuo na produção. Entre as atividades, a de veículos automotores, reboques e carrocerias, que recuou 20,1%, exerceu a maior influência negativa na formação da média da indústria, pressionada em grande parte pela menor fabricação de automóveis, de caminhão-trator para reboques e semirreboques, de caminhões, de autopeças e de veículos para transporte de mercadorias. Outras contribuições negativas relevantes sobre o total nacional vieram da redução na produção de metalurgia

(-10,5%), de produtos de metal (-9,5%), de outros produtos químicos (-5,7%), de coque, produtos derivados do petróleo e biocombustíveis (-2,4%), de máquinas e equipamentos (-3,1%), de impressão e reprodução de gravações (-13,4%) e de produtos de borracha e de material plástico (-3,6%). Em termos de produtos, as pressões negativas mais importantes nesses ramos foram, respectivamente, bobinas a quente de aço ao carbono não revestidas, artefatos e peças de ferro fundido, bobinas ou chapas de outras ligas de aço, vergalhões de aço ao carbono, chapas, bobinas, fitas e tiras de aço relaminadas e tubos de aço com costura; estruturas de ferro e aço, artefatos diversos de ferro e aço estampado, andaimes tubulares e material para andaimes, esquadrias de ferro e aço e construções pré-fabricadas de metal; fungicidas para uso na agricultura, tintas e vernizes para impressão, construção e para fins automotivos, fibras sintéticas descontínuas não cardadas, aditivos para óleos lubrificantes, propeno não-saturado, benzeno, xileno, etileno não-saturado e inseticidas para uso na agricultura; óleo diesel, gasolina automotiva, naftas para petroquímica e gás liquefeito de petróleo (GLP); rolamentos de esferas, agulhas e cilindros para equipamentos industriais, máquinas para colheita, guindastes, pontes e vigas rolantes, pórticos, pontes-guindastes e carros-pórticos, retroescavadeiras, válvulas, torneiras e registros, bombas centrífugas, aparelhos de ar condicionado para veículos e máquinas para o setor de celulose; livros, brochuras ou impressos sob encomenda, papel-moeda, impressos padronizados para uso comercial, jornais impressos sob encomenda, DVDs e revistas periódicas impressas sob encomenda; e peças e acessórios de plástico para indústria automobilística, juntas, gaxetas e semelhantes de borracha vulcanizada, cartuchos de plástico para embalagens, borracha misturada não vulcanizada em formas primárias e tubos ou canos flexíveis de plásticos para construção civil. Por outro lado, ainda na comparação com maio de 2013, entre as oito atividades que aumentaram a produção, os principais impactos foram observados em indústrias extrativas (7,6%), produtos alimentícios (2,1%), equipamentos de informática, produtos eletrônicos e ópticos (7,8%) e produtos farmoquímicos e farmacêuticos (8,1%), impulsionados, em grande parte, pelos avanços na produção dos itens minérios de ferro em bruto e pelletizados, no primeiro ramo, açúcar cristal,

bombons e chocolates em barra, leite em pó, açúcar refinado de cana, carnes de bovinos frescas ou refrigeradas e sucos concentrados de frutas, no segundo, televisores, aparelhos de DVDs, monitores de vídeo para computadores, aparelhos de comutação para telefonia e telefones celulares, no terceiro, e medicamentos, no último.



Ainda no confronto com igual mês do ano anterior, bens de consumo duráveis (-11,2%) e bens de capital (-9,7%) assinalaram, em maio de 2014, os recuos mais acentuados entre as grandes categorias econômicas. O segmento de bens intermediários (-2,8%) também registrou resultado negativo nesse mês, mas em intensidade menor do que a média nacional (-3,2%), enquanto o setor produtor de bens de consumo semi e não-duráveis, com expansão de 0,8%, apontou o único resultado positivo.



O setor de bens de capital, ao recuar 9,7% em maio de 2014, assinalou o terceiro mês seguido de resultado negativo nesse tipo de comparação. Na formação do índice desse mês, o segmento foi influenciado pelo recuo observado na maior parte dos seus grupamentos, com claro destaque para a redução de 18,1% de bens de capital para equipamentos de transporte, pressionado principalmente pela menor fabricação de caminhão-trator para reboques e semirreboques, caminhões e veículos para transporte de mercadorias. As demais taxas negativas foram registradas por bens de capital para fins industriais (-4,2%), agrícola (-2,5%), para construção (-1,7%) e de uso misto (-0,4%), enquanto bens de capital para energia elétrica (6,9%) assinalou o único resultado positivo em maio de 2014.

O setor produtor de bens de consumo duráveis recuou 11,2% no índice mensal de maio de 2014 e apontou o terceiro resultado negativo consecutivo nesse tipo de comparação. Nesse mês, o setor foi particularmente pressionado pela menor fabricação de automóveis (-21,1%). Vale citar também os impactos negativos vindos de móveis (-9,1%), de outros eletrodomésticos (-8,1%) e de motocicletas (-5,2%). Por outro lado, as principais influências positivas foram observadas nos grupamentos de eletrodomésticos da "linha marrom" (9,8%), impulsionado especialmente pela maior produção de televisores e de aparelhos de DVDs, e de eletrodomésticos da "linha branca" (6,8%), por conta dos avanços verificados em fogões de cozinha, refrigeradores ou congeladores para uso doméstico e fornos de micro-ondas.

Ainda no confronto com igual mês do ano anterior, o segmento de bens intermediários, ao recuar 2,8% em maio de 2014, apontou a segunda taxa negativa consecutiva no índice mensal. O desempenho nesse mês foi influenciado pelos recuos nos produtos associados às atividades de metalurgia (-10,5%), veículos automotores, reboques e carrocerias (-15,1%), produtos de metal (-11,6%), outros produtos químicos (-5,7%), produtos de borracha e de material plástico (-3,6%), coque, produtos derivados do petróleo e biocombustíveis (-2,1%), produtos de minerais não-metálicos (-3,0%), máquinas e equipamentos (-5,8%), produtos têxteis (-3,9%) e celulose, papel e produtos de papel (-0,4%), enquanto as pressões positivas foram assinaladas por indústrias extrativas (7,6%) e produtos alimentícios (3,5%). Ainda nessa categoria, vale citar também os resultados registrados pelos grupamentos de insumos para construção civil (-5,6%), que apontou o terceiro recuo consecutivo nesse tipo de comparação, e de embalagens, que avançou 0,8% nesse mês após recuar 1,1% em abril último.

O acréscimo de 0,8% registrado por bens de consumo semi e não-duráveis em maio de 2014, após recuar 4,0% no mês anterior, foi explicado em grande parte pelo crescimento na produção dos grupamentos de outros não-duráveis (3,7%) e de alimentos e bebidas elaborados para consumo doméstico (2,6%), impulsionados principalmente pelos avanços na fabricação de medicamentos e impressos para fins publicitários ou promocionais, no primeiro subsetor, e de cervejas, chope, bombons e chocolates em barras, refrigerantes, açúcar refinado de cana, carnes de bovinos frescas ou refrigeradas e sucos concentrados de frutas, no segundo. Por outro lado, os grupamentos de carburantes (-3,0%) e de semiduráveis (-3,5%) assinalaram os resultados negativos nesse mês, pressionados principalmente pelos recuos na fabricação de gasolina automotiva e de álcool etílico, no primeiro subsetor, e de calças compridas de uso feminino, calças, bermudas, shorts de malha de uso feminino, camisas de malha, calçados de plástico e de couro de uso feminino e colchões, no último.

No índice acumulado para o período janeiro-maio de 2014, frente a igual período do ano anterior, o setor industrial mostrou queda de 1,6%, com três das quatro grandes categorias econômicas e dezessete dos vinte e seis ramos investigados apontando recuo na produção. O principal impacto

negativo foi observado em veículos automotores, reboques e carrocerias (-12,5%), pressionado, em grande parte, pela queda na produção de aproximadamente 86% dos produtos investigados no setor, com destaque para os recuos registrados por automóveis, caminhão-trator para reboques e semirreboques, caminhões, veículos para transporte de mercadorias e autopeças. Outras contribuições negativas relevantes sobre o total nacional vieram dos setores de produtos de metal (-8,8%), de outros produtos químicos (-3,7%), de metalurgia (-3,4%), de máquinas, aparelhos e materiais elétricos (-6,4%) e de máquinas e equipamentos (-2,7%). Em termos de produtos, as influências negativas mais importantes nesses ramos foram, respectivamente, estruturas de ferro e aço, andaimes tubulares e material para andaimes, esquadrias de ferro e aço, construções pré-fabricadas de metal, artefatos diversos de ferro e aço e pontes e elementos de pontes de ferro e aço; propeno não-saturado, fungicidas para uso na agricultura, tintas e vernizes para impressão, éteres e peróxidos orgânicos, etileno não-saturado, benzeno, inseticidas para uso na agricultura e herbicidas; bobinas a quente de aços ao carbono, artefatos e peças diversas de ferro fundido, tubos de aços com costura, bobinas ou chapas de outras ligas de aço, chapas, bobinas, fitas e tiras de aço relaminadas inclusive revestidas, pintadas ou envernizadas, folhas-de-flandres, barras, perfis e vergalhões de cobre e de ligas de cobre e barras, vergalhões, fio-máquina e outros produtos longos de aço relaminados; fios, cabos e condutores elétricos, interruptores, seccionadores e comutadores, quadros, painéis, cabines e outros suportes equipados com aparelhos elétricos de interrupção ou proteção, aparelhos elétricos de alarme, eletroportáteis domésticos e refrigeradores ou congeladores para uso doméstico; e válvulas, torneiras e registros, guindastes, pontes e vigas rolantes, pórticos, pontes-guindastes e carros-pórticos, tratores agrícolas, partes e peças para turbinas e rodas hidráulicas, retroescavadeiras, rolamentos de esferas, agulhas e cilindros para equipamentos industriais, máquinas para colheita e aparelhos elevadores ou transportadores de mercadorias. Por outro lado, entre as oito atividades que ampliaram a produção, as principais influências foram observadas em indústrias extrativas (4,7%), equipamentos de informática, produtos eletrônicos e ópticos (14,7%) e produtos farmoquímicos e

farmacêuticos (8,9%), impulsionadas, em grande parte, pelo crescimento na produção de minérios de ferro em bruto ou beneficiado, na primeira, de televisores, na segunda, e de medicamentos na última.

Entre as grandes categorias econômicas, o perfil dos resultados para o índice acumulado nos cinco primeiros meses de 2014 mostrou menor dinamismo para bens de capital (-5,8%), pressionado especialmente pela redução na fabricação de bens de capital para equipamentos de transporte (-11,8%), com destaque para as perdas vindas dos itens caminhão-trator para reboques e semirreboques, caminhões e veículos para transporte de mercadorias. Os segmentos de bens de consumo duráveis (-3,2%) e de bens intermediários (-1,8%) também assinalaram resultados negativos no índice acumulado no ano. Por outro lado, o setor produtor de bens de consumo semi e não-duráveis (1,0%) apontou a única taxa positiva, impulsionado principalmente pela maior produção de medicamentos, gasolina automotiva e álcool etílico.

Em síntese, o setor industrial, em maio de 2014, prossegue com um quadro de menor ritmo produtivo, expresso não só no terceiro mês seguido de queda na produção, mas também no perfil disseminado de taxas negativas, em que três das quatro grandes categorias econômicas e a maior parte das atividades investigadas apontaram redução na produção. Com o resultado desse mês, o total da indústria ficou 5,5% abaixo do nível recorde alcançado em maio de 2011. Ainda na série com ajuste sazonal, os sinais de diminuição no ritmo da atividade industrial nesse mês também ficaram evidenciados na evolução do índice de média móvel trimestral, que ao registrar variação negativa de 0,5% em maio, intensificou o ritmo de queda frente ao resultado de abril último (-0,3%).

No confronto com igual mês do ano anterior, o setor industrial também assinalou queda na produção em maio de 2014 (-3,2%), terceiro resultado negativo consecutivo nesse tipo de comparação, com claro predomínio de taxas negativas entre as grandes categorias econômicas e as atividades pesquisadas. No índice acumulado para os cinco primeiros meses de 2014, o total da indústria recuou 1,6% e reverteu a expansão verificada no fechamento do primeiro trimestre do ano (0,5%). Entre as grandes categorias econômicas, as maiores perdas de dinamismo foram verificadas em bens de

capital, que passou de -1,2% no primeiro trimestre do ano para -5,8% nos cinco primeiros meses de 2014, e em bens de consumo duráveis (de 3,3% para -3,2%), pressionadas em grande parte pela menor produção de bens de capital para equipamentos de transporte (de -5,6% para -11,8%), na primeira, e de automóveis (de -6,5% para -13,0%), na segunda. O segmento de bens intermediários (de -0,6% para -1,8%) também intensificou o ritmo de queda entre os dois períodos, enquanto o setor produtor de bens de consumo semi e não duráveis (de 2,9% para 1,0%) mesmo reduzindo a intensidade da expansão entre os dois períodos foi o único que permaneceu com resultado positivo no índice acumulado no ano.

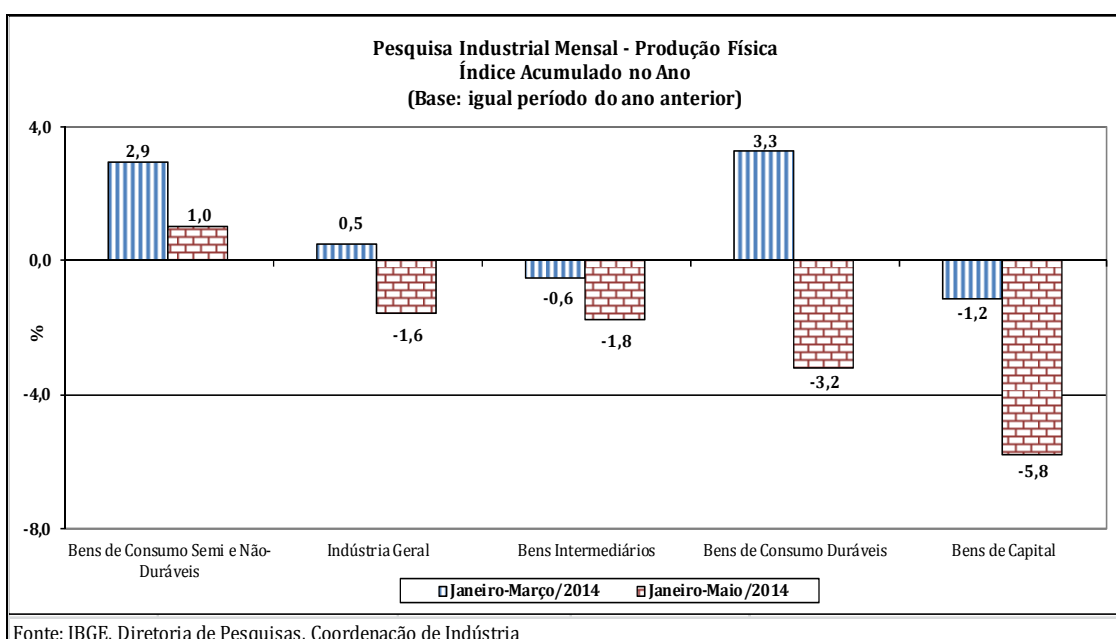


Tabela 1
Indicadores da Produção Industrial por Grandes Categorias Econômicas
Brasil - Maio de 2014

Grandes Categorias Econômicas	Variação (%)			
	Maio 2014/Abril 2014*	Maio 2014/Maio 2013	Acumulado Janeiro-Maio	Acumulado nos Últimos 12 Meses
Bens de Capital	-2,6	-9,7	-5,8	4,1
Bens Intermediários	-0,9	-2,8	-1,8	-0,8
Bens de Consumo	-0,3	-2,2	-0,1	1,1
Duráveis	-3,6	-11,2	-3,2	-0,4
Semiduráveis e não Duráveis	1,0	0,8	1,0	1,5
Indústria Geral	-0,6	-3,2	-1,6	0,2

Fonte: IBGE, Diretoria de Pesquisas, Coordenação de Indústria

*série com ajuste sazonal

Tabela 2 - Composição da Taxa de Crescimento da Indústria Geral ⁽¹⁾ - Brasil

Maio de 2014

Atividades de Indústria	Maio 2014 / Maio 2013	Acumulado Janeiro-Maio	Acumulado nos Últimos 12 Meses
Indústrias Extrativas	0,78	0,49	0,07
Produtos Alimentícios	0,29	0,10	0,00
Bebidas	0,08	0,07	-0,05
Produtos do Fumo	0,00	-0,05	-0,03
Produtos Têxteis	-0,07	-0,11	-0,05
Confeção de Artigos do Vestuário e Acessórios	-0,08	-0,02	-0,04
Couro, Artigos para Viagem e Calçados	-0,05	-0,08	0,01
Produtos de Madeira	-0,04	0,00	0,02
Celulose, Papel e Produtos de Papel	-0,04	-0,04	-0,03
Impressão e Reprodução de Gravações	-0,13	-0,08	-0,06
Coque, Produtos Derivados do Petróleo e Biocombustíveis	-0,27	0,05	0,31
Perfumaria, Sabões, Detergentes e Produtos de Limpeza e de Higiene Pessoal	0,07	0,05	0,06
Outros Produtos Químicos	-0,30	-0,20	0,08
Produtos Farmoquímicos e Farmacêuticos	0,19	0,20	0,04
Produtos de Borracha e de Material Plástico	-0,13	0,00	0,03
Minerais Não Metálicos	-0,10	-0,05	0,04
Metalurgia	-0,58	-0,19	-0,08
Produtos de Metal - exclusive Máquinas e Equipamentos	-0,33	-0,31	-0,18
Equipamentos de Informática, Produtos Eletrônicos e Outros	0,19	0,36	0,24
Máquinas, Aparelhos e Materiais Elétricos	-0,05	-0,18	-0,04
Máquinas e Equipamentos	-0,15	-0,14	0,12
Veículos Automotores, Reboques e Carrocerias	-2,31	-1,44	-0,30
Outros Equipamentos de Transporte	-0,02	0,00	0,04
Móveis	-0,12	-0,10	-0,03
Produtos Diversos	-0,11	-0,04	0,06
Manutenção, Reparação e Instalação de Máquinas e Equipamentos.	0,11	0,07	0,02
Indústria Geral	-3,2	-1,6	0,2

Fonte: IBGE, Diretoria de Pesquisas, Coordenação de Indústria

⁽¹⁾ $C = (I_g - 100) \cdot K$, onde: C=Participação da atividade na formação do total da taxa de crescimento, I_g =Indicador da atividade e K= peso da atividade no total da Indústria Geral.

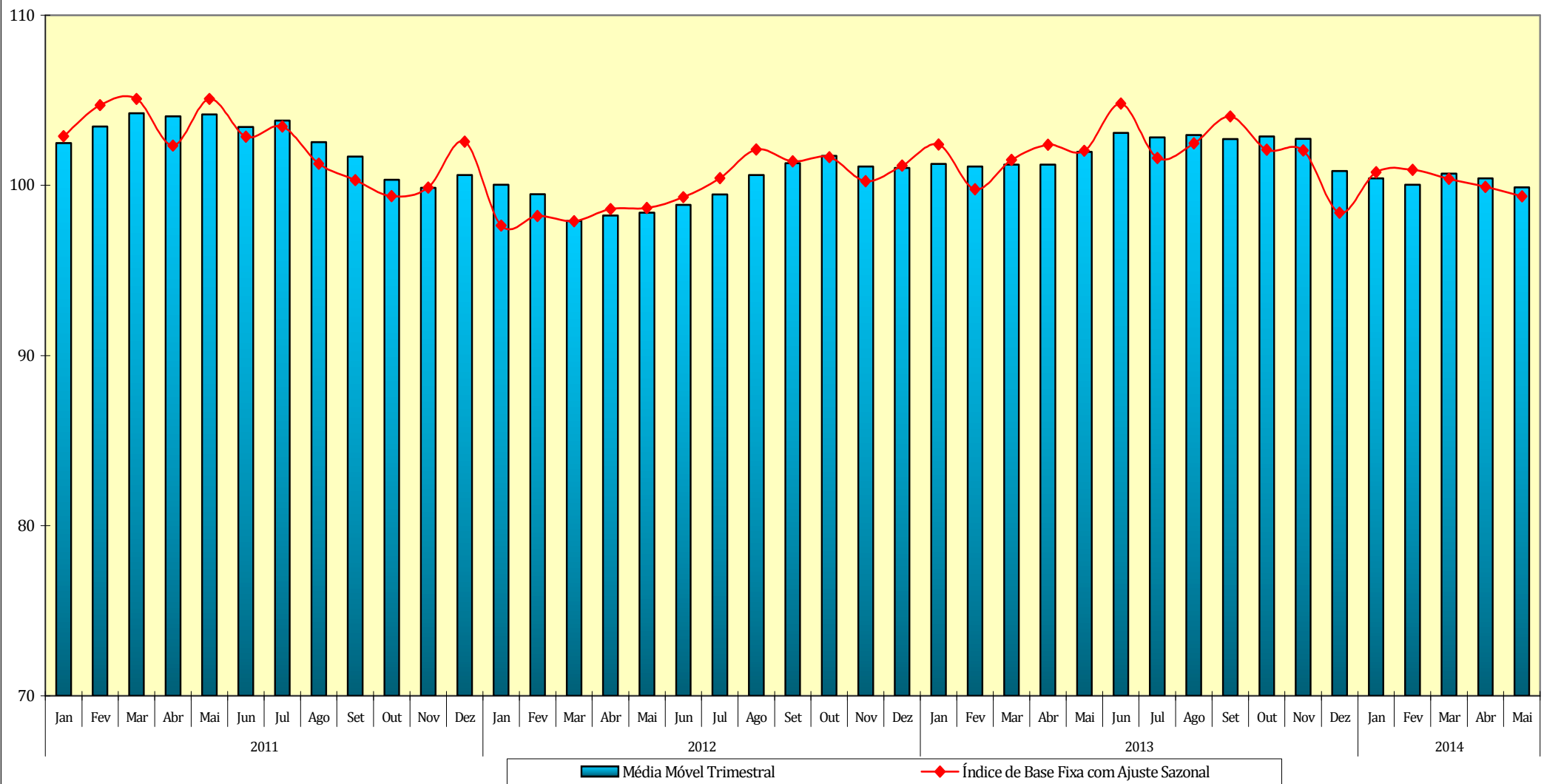
Tabela 3
Índices de Média Móvel Trimestral* / 2011-2014

Ano / Mês	Bens de Capital	Bens Intermediários	Bens de Consumo		Indústria Geral	
			Duráveis	Semiduráveis e Não-Duráveis		
2011	Jan	110,13	101,77	106,74	99,76	102,48
	Fev	110,02	102,54	107,29	100,16	103,46
	Mar	112,01	103,17	107,23	101,34	104,23
	Abr	112,92	103,28	105,74	101,41	104,05
	Mai	113,86	103,56	104,02	102,49	104,17
	Jun	113,35	102,99	101,34	101,09	103,43
	Jul	114,89	102,65	102,82	101,54	103,80
	Ago	115,23	101,16	101,93	100,16	102,54
	Set	114,20	100,49	100,11	100,09	101,69
	Out	111,72	99,67	95,82	98,54	100,32
	Nov	110,38	99,60	93,87	98,15	99,85
	Dez	111,85	99,96	97,15	98,59	100,61
2012	Jan	104,97	99,67	97,88	99,11	100,03
	Fev	103,22	99,17	97,02	99,57	99,48
	Mar	99,37	97,97	93,84	99,52	97,92
	Abr	104,21	97,81	94,45	99,58	98,24
	Mai	102,40	98,04	96,19	99,11	98,39
	Jun	101,08	98,36	98,06	98,64	98,86
	Jul	100,58	99,11	100,01	98,96	99,47
	Ago	100,90	100,42	102,51	99,88	100,61
	Set	100,69	101,45	103,97	100,59	101,31
	Out	100,21	102,29	104,86	101,16	101,73
	Nov	98,29	101,73	104,60	101,29	101,11
	Dez	97,68	101,44	104,13	101,29	101,02
2013	Jan	99,88	100,99	104,25	101,41	101,27
	Fev	106,18	100,26	101,55	100,51	101,11
	Mar	111,81	100,00	101,73	100,55	101,22
	Abr	114,61	99,87	102,22	100,77	101,22
	Mai	113,25	100,42	105,63	101,75	101,97
	Jun	114,37	100,77	107,49	103,24	103,08
	Jul	113,24	100,60	106,47	103,11	102,82
	Ago	114,17	101,02	105,40	103,25	102,96
	Set	114,22	101,02	105,91	102,70	102,71
	Out	115,47	101,14	106,25	102,67	102,87
	Nov	114,62	101,17	106,43	102,58	102,73
	Dez	105,44	100,25	102,36	101,28	100,85
2014	Jan	102,76	99,60	100,99	101,16	100,41
	Fev	102,63	98,58	101,85	101,17	100,03
	Mar	107,98	98,81	103,04	102,06	100,69
	Abr	107,21	98,83	102,62	102,26	100,41
	Mai	104,44	98,51	99,26	102,65	99,88

FONTE: IBGE, Diretoria de Pesquisas, Coordenação de Indústria

*Séries com ajuste sazonal

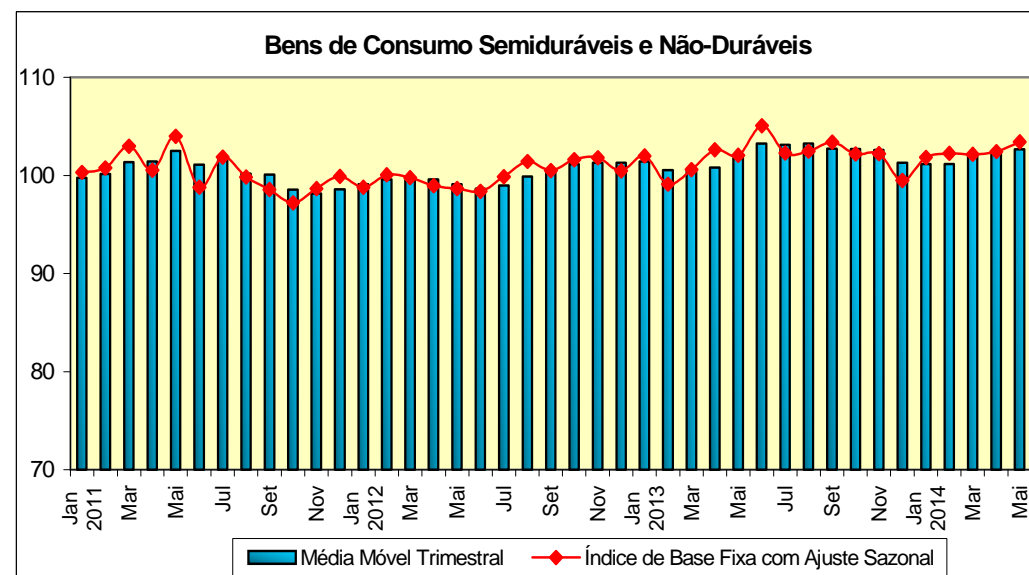
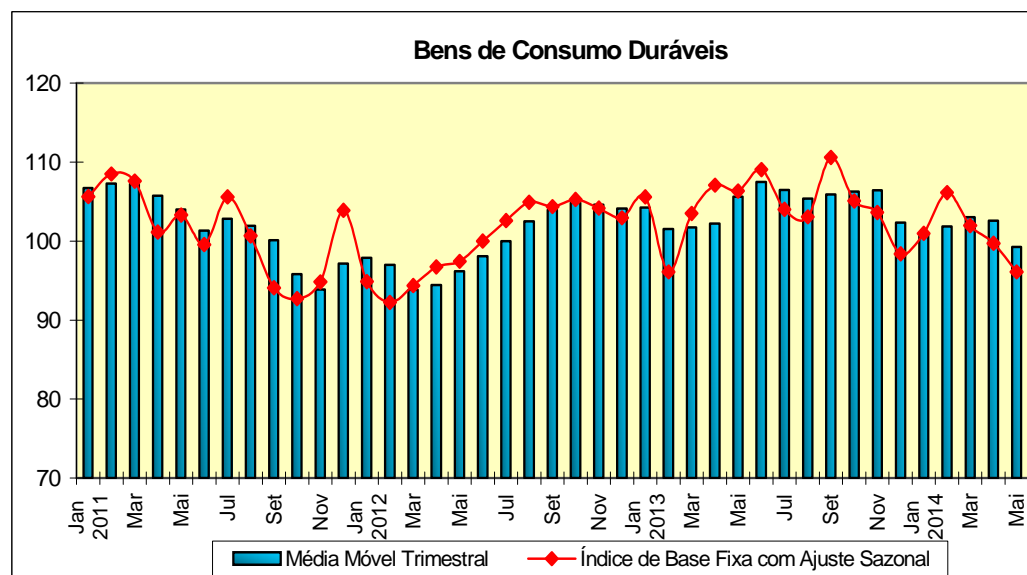
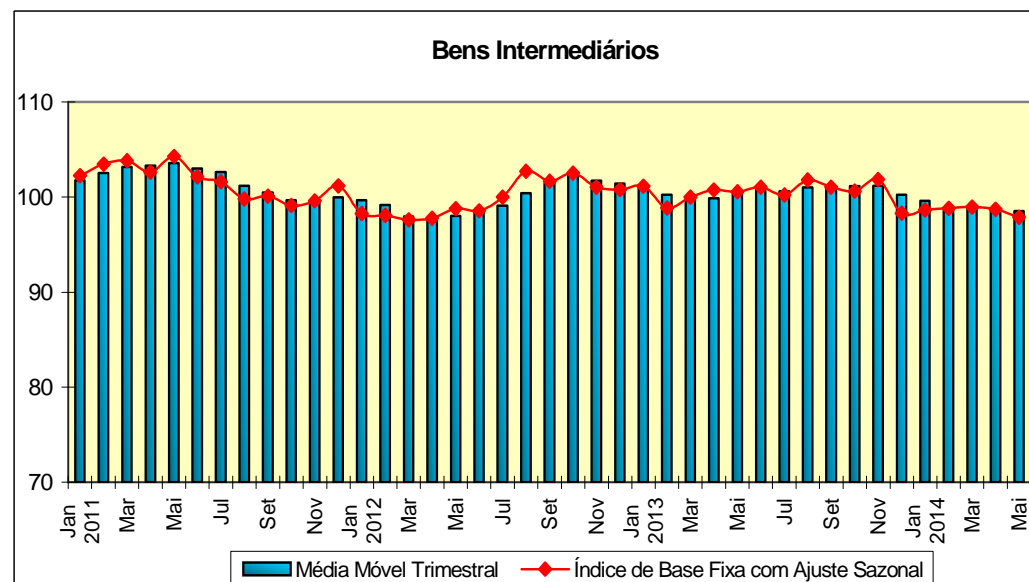
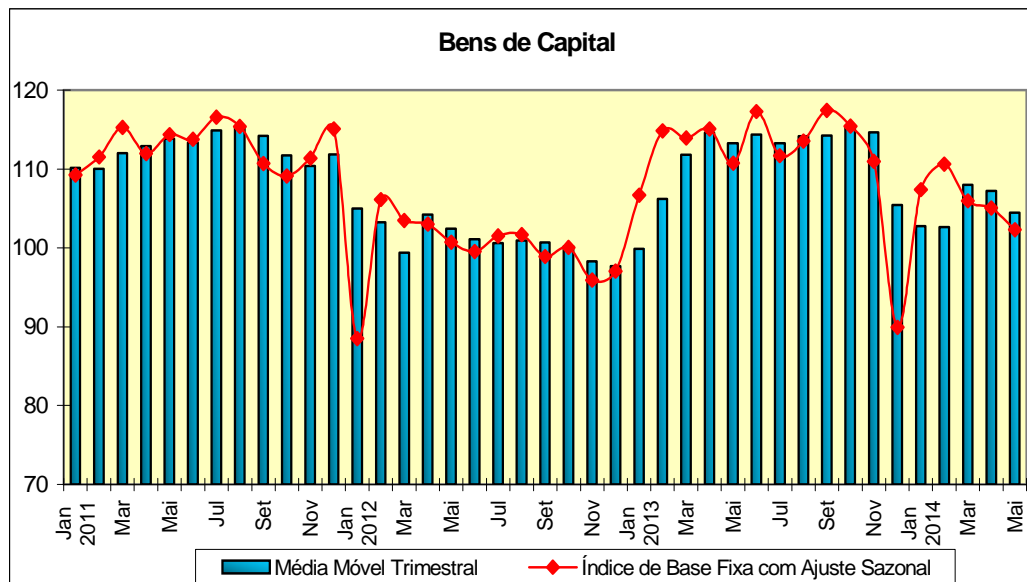
Indústria Geral
Índice de Base Fixa Mensal x Índice de Média Móvel Trimestral
Séries com Ajuste Sazonal



Fonte: IBGE, Diretoria de Pesquisas, Coordenação de Indústria

* Série com ajuste sazonal

Índices de Base Fixa (2012=100) * Séries com Ajuste Sazonal
Média Móvel Trimestral - 2011-2014



Fonte: IBGE, Diretoria de Pesquisas, Coordenação de Indústria

Pesquisa Industrial Mensal - Produção Física
Indicadores da Produção Industrial, segundo as Seções e Atividades de Indústria (Número índice)
Brasil - 2014

Seções e Atividades de Indústria	Base fixa mensal (1)			Mensal (2)			Acumulado (3)			Últimos 12 meses (4)		
	Mar	Abr	Mai	Mar	Abr	Mai	Jan-Mar	Jan-Abr	Jan-Mai	Até-Mar	Até-Abr	Até-Mai
1 - Indústria geral	97,0	95,8	101,6	99,3	94,2	96,8	100,5	98,8	98,4	102,0	100,7	100,2
2 - Indústrias extrativas	96,7	94,9	102,8	108,0	104,8	107,6	103,6	103,9	104,7	98,4	99,3	100,6
3 - Indústrias de transformação	97,0	95,9	101,4	98,3	93,0	95,6	100,1	98,2	97,6	102,4	100,9	100,2
3.10 - Fabricação de produtos alimentícios	82,0	86,0	106,9	105,0	96,2	102,1	101,9	100,4	100,8	101,4	100,2	100,0
3.11 - Fabricação de bebidas	101,9	90,3	93,0	106,6	102,3	102,9	101,7	101,9	102,1	98,0	98,2	98,4
3.12 - Fabricação de produtos do fumo	83,6	115,3	138,4	86,6	78,8	100,1	96,5	88,3	91,9	98,1	94,8	94,8
3.13 - Fabricação de produtos têxteis	97,2	93,2	100,7	95,0	88,1	95,8	95,0	93,1	93,7	99,3	97,4	97,1
3.14 - Confeção de artigos do vestuário e acessórios	91,6	95,0	99,1	97,6	92,1	96,6	103,1	99,9	99,2	100,0	98,5	98,0
3.15 - Preparação de couros e fabricação de artefatos de couro, artigos para viagem e calçados	105,1	100,2	97,2	98,1	89,6	96,9	96,9	94,9	95,3	102,7	100,5	100,5
3.16 - Fabricação de produtos de madeira	101,9	97,7	99,5	104,2	92,0	95,8	104,3	101,0	99,9	103,5	102,1	101,7
3.17 - Fabricação de celulose, papel e produtos de papel	99,1	96,7	97,9	99,7	97,8	98,5	99,0	98,7	98,6	99,2	98,9	98,8
3.18 - Impressão e reprodução de gravações	84,9	85,6	86,0	94,3	85,1	86,6	96,9	93,6	92,1	96,9	95,0	93,5
3.19 - Fabricação de coque, de produtos derivados do petróleo e de biocombustíveis	106,2	107,4	111,3	104,3	103,6	97,6	100,4	101,3	100,4	104,8	104,2	103,0
3.20B - Fabricação de sabões, deterg., prods. de limpeza, cosméticos, prods. de perfum. e de higiene pessoal	108,1	108,5	112,1	102,5	98,0	105,7	104,7	102,9	103,5	105,8	104,4	104,8
3.20C - Fabricação de outros produtos químicos	93,2	88,1	96,2	97,1	91,4	94,3	98,7	96,8	96,3	103,9	102,6	101,5
3.21 - Fabricação de produtos farmoquímicos e farmacêuticos	109,8	104,9	111,8	105,5	105,8	108,1	110,2	109,1	108,9	101,4	101,3	101,6
3.22 - Fabricação de produtos de borracha e de material plástico	103,1	99,1	100,8	101,2	95,6	96,4	102,8	100,9	100,0	102,0	101,1	100,9
3.23 - Fabricação de produtos de minerais não-metálicos	101,0	96,4	102,1	98,5	93,4	97,1	101,0	99,0	98,6	102,6	101,5	101,1
3.24 - Metalurgia	103,8	97,3	95,2	102,5	93,9	89,5	100,2	98,6	96,6	100,6	99,7	98,5
3.25 - Fabricação de produtos de metal, exceto máquinas e equipamentos	89,2	88,2	91,0	91,8	88,6	90,5	92,4	91,4	91,2	96,7	95,4	94,9
3.26 - Fabricação de equipamentos de informática, produtos eletrônicos e ópticos	114,1	111,8	109,3	110,3	103,1	107,8	121,9	116,6	114,7	109,8	108,8	109,8
3.27 - Fabricação de máquinas, aparelhos e materiais elétricos	98,5	96,7	97,8	91,7	84,9	98,2	95,3	92,5	93,6	101,5	98,6	98,6
3.28 - Fabricação de máquinas e equipamentos	97,4	95,3	100,7	91,4	89,8	96,9	100,1	97,4	97,3	104,5	102,6	102,4
3.29 - Fabricação de veículos automotores, reboques e carrocerias	98,3	95,9	95,3	86,1	78,3	79,9	94,0	89,5	87,5	104,6	100,3	97,2
3.30 - Fabricação de outros equipamentos de transporte, exceto veículos automotores	97,2	103,9	103,6	96,0	95,9	98,8	101,5	100,0	99,8	103,7	102,5	102,6
3.31 - Fabricação de móveis	89,6	89,7	89,4	88,2	84,6	89,7	96,2	93,0	92,4	100,5	98,0	97,6
3.32 - Fabricação de produtos diversos	89,5	94,4	95,2	94,6	89,3	89,5	100,5	97,4	95,6	107,6	106,2	105,5
3.33 - Manutenção, reparação e instalação de máquinas e equipamentos	94,4	100,4	103,6	97,8	109,1	109,6	103,7	105,0	106,0	98,4	100,0	101,7

Fonte: IBGE, Diretoria de Pesquisas, Coordenação de Indústria

Nota: Ponderação PIA-2010, sem ajuste sazonal

(1) Base: média de 2012 = 100

(2) Base: igual mês do ano anterior = 100

(3) Base: igual período do ano anterior = 100

(4) Base: últimos doze meses anteriores = 100

Pesquisa Industrial Mensal - Produção Física
Indicadores da Produção Industrial, segundo as Grandes Categorias Econômicas (Número índice)
Brasil - 2014

Grandes Categorias Econômicas	Base fixa mensal (1)			Mensal (2)			Acumulado (3)			Últimos 12 meses (4)		
	Mar	Abr	Mai	Mar	Abr	Mai	Jan-Mar	Jan-Abr	Jan-Mai	Até-Mar	Até-Abr	Até-Mai
1 Bens de capital	103,7	102,5	103,5	91,3	85,5	90,3	98,8	95,2	94,2	109,0	105,7	104,1
110 Bens de capital, exceto equipamentos de transporte industrial	100,0	99,1	103,0	96,6	92,0	98,8	101,8	99,2	99,1	104,7	103,2	103,5
120 Equipamentos de transporte industrial	110,1	108,7	104,4	83,8	76,8	78,6	94,6	89,6	87,3	116,0	109,7	105,1
2 Bens intermediários	96,1	94,5	101,1	100,0	95,5	97,2	99,4	98,4	98,2	100,4	99,5	99,2
210 Alimentos e bebidas básicos, destinados principalmente à indústria	104,4	112,1	108,0	94,7	96,7	99,7	98,1	97,7	98,1	103,8	102,6	103,3
220 Alimentos e bebidas elaborados, destinados principalmente à indústria	64,4	75,2	117,1	114,8	98,7	101,7	106,7	104,1	103,3	101,4	100,0	98,8
230 Insumos industriais básicos	96,0	98,7	108,7	109,8	106,4	110,0	106,4	106,4	107,2	98,3	99,3	101,0
240 Insumos industriais elaborados	97,5	94,0	96,3	97,5	92,5	93,7	98,3	96,8	96,2	100,7	99,5	98,9
250 Combustíveis e lubrificantes básicos	98,8	93,5	98,1	102,2	97,4	101,6	97,7	97,6	98,4	98,0	97,9	98,5
260 Combustíveis e lubrificantes elaborados - exceto gasolinas para automóvel	116,6	110,7	107,2	103,1	103,6	98,7	99,0	100,2	99,9	103,0	102,4	101,8
270 Peças e acessórios para bens de capital	88,7	86,1	92,6	82,5	89,7	95,8	93,8	92,8	93,4	94,3	93,1	93,1
280 Peças e acessórios para equipamentos de transporte	96,3	94,7	96,5	93,2	85,2	88,3	96,2	93,2	92,1	101,3	98,8	97,6
3 Bens de consumo	97,3	96,6	101,9	100,6	93,9	97,8	103,0	100,5	99,9	103,1	101,6	101,1
31 Bens de consumo duráveis	100,2	98,1	96,6	95,0	87,8	88,8	103,3	99,0	96,8	103,8	101,2	99,6
311 Bens de consumo duráveis - exceto automóveis para passageiros e equipamentos de transporte não industrial	109,4	105,9	101,4	110,1	99,9	102,5	116,0	111,6	109,8	108,8	107,3	107,7
312 Automóveis para passageiros	94,2	91,0	91,7	85,2	78,8	78,9	93,5	89,4	87,0	99,7	96,1	93,0
313 Equipamentos de transporte não industrial	96,1	111,8	108,7	98,1	98,6	104,0	112,9	108,8	107,8	110,5	109,2	110,8
32 Bens de consumo semiduráveis e não duráveis	96,4	96,1	103,6	102,6	96,0	100,8	102,9	101,1	101,0	102,8	101,7	101,5
321 Bens de consumo semiduráveis	96,2	95,7	98,0	97,0	89,6	96,5	100,3	97,3	97,1	101,2	99,4	99,0
322 Bens de consumo não duráveis	102,8	100,7	107,2	102,7	97,2	103,7	107,5	104,7	104,5	103,3	102,5	102,6
323 Alimentos e bebidas básicos, destinados principalmente ao consumo doméstico	-	-	-	-	-	-	-	-	-	-	-	-
324 Alimentos e bebidas elaborados, destinados principalmente ao consumo doméstico	96,6	92,4	97,5	102,8	97,0	102,6	100,7	99,8	100,3	100,4	99,7	100,1
325 Gasolinas para automóvel (motor spirit)	82,7	102,1	131,1	114,6	102,0	97,0	108,9	106,7	103,8	114,2	112,4	109,4
9 Bens não especificados anteriormente	91,0	96,8	99,8	93,3	103,6	104,1	99,6	100,6	101,3	100,8	101,8	103,2

Fonte: IBGE, Diretoria de Pesquisas, Coordenação de Indústria

Nota: Ponderação PIA-2010, sem ajuste sazonal

(1) Base: média de 2012 = 100

(2) Base: igual mês do ano anterior = 100

(3) Base: igual período do ano anterior = 100

(4) Base: últimos doze meses anteriores = 100

Pesquisa Industrial Mensal - Produção Física
Indicadores da Produção Industrial, segundo os Grupos e Classes Industriais Selecionados (Número índice)
Brasil - 2014

Grupos e Classes Industriais Selecionados	Base fixa mensal (1)			Mensal (2)			Acumulado (3)			Últimos 12 meses (4)		
	Mar	Abr	Mai	Mar	Abr	Mai	Jan-Mar	Jan-Abr	Jan-Mai	Até-Mar	Até-Abr	Até-Mai
10.1 Abate e fabricação de produtos de carne	95,6	98,1	105,1	98,3	91,8	100,2	99,9	97,7	98,2	101,9	100,0	100,1
10.11 Abate de reses, exceto suínos	94,6	103,4	112,1	95,6	91,3	100,7	100,8	98,2	98,7	107,5	104,8	104,4
10.12 Abate de suínos, aves e outros pequenos animais	96,2	94,2	100,3	99,5	92,1	100,1	98,6	96,9	97,6	97,9	96,5	97,1
10.13 Fabricação de produtos de carne	98,2	98,5	101,4	106,1	92,9	96,2	106,4	102,7	101,3	99,6	97,7	97,8
10.3 Fabricação de conservas de frutas, legumes e outros vegetais	39,2	33,2	36,0	121,3	125,6	99,1	59,1	66,5	70,8	77,8	78,9	79,5
10.4 Fabricação de óleos e gorduras vegetais e animais	106,5	108,8	116,0	102,9	98,6	99,9	99,5	99,3	99,4	101,7	101,9	102,1
10.41 Fabricação de óleos vegetais em bruto, exceto óleo de milho	107,6	111,4	118,5	102,7	99,7	99,5	99,9	99,9	99,8	102,0	102,4	102,5
10.42 Fabricação de óleos vegetais refinados, exceto óleo de milho	106,7	113,6	119,6	99,0	105,6	107,3	92,6	96,3	98,8	96,9	97,9	99,0
10.43 Fabricação de margarina e outras gorduras vegetais e de óleos não-comestíveis de animais	101,8	94,9	103,5	106,5	89,2	97,0	102,6	98,9	98,5	104,0	102,8	102,8
10.5 Laticínios	103,0	91,5	91,8	104,9	100,8	105,3	103,0	102,5	103,0	100,1	100,1	100,8
10.6 Moagem, fabricação de produtos amiláceos e de alimentos para animais	100,3	101,1	105,2	100,4	97,9	100,3	101,6	100,6	100,5	103,0	102,3	102,6
10.61 Beneficiamento de arroz e fabricação de produtos do arroz	101,0	105,0	105,3	102,8	97,0	96,8	100,9	99,9	99,2	100,9	100,3	100,6
10.62 Moagem de trigo e fabricação de derivados	108,0	109,6	110,2	98,4	102,3	99,2	104,2	103,7	102,8	108,0	107,4	106,8
10.7 Fabricação e refino de açúcar	29,2	49,0	125,2	206,4	93,4	105,5	132,0	115,3	110,4	102,3	99,4	97,7
10.8 Torrefação e moagem de café	102,5	106,6	107,7	99,1	98,8	97,9	98,6	98,7	98,5	103,2	102,7	102,4
10.2 e 10.9 Preservação do pescado, fabricação de produtos do pescado e de outros produtos alimentícios	98,7	99,2	100,6	97,6	97,5	100,6	101,5	100,5	100,5	103,6	102,6	102,8
11.1 Fabricação de bebidas alcoólicas	100,4	91,1	97,7	116,5	103,9	110,7	103,4	103,5	104,8	99,5	99,9	100,9
11.2 Fabricação de bebidas não-alcoólicas	103,4	89,5	88,2	98,4	100,6	95,3	100,1	100,2	99,3	96,6	96,5	95,9
13.1 Preparação e fiação de fibras têxteis	97,0	91,5	101,7	96,9	87,8	96,5	95,4	93,4	94,1	102,1	100,3	99,6
13.2 Tecelagem, exceto malha	95,1	94,3	100,7	94,7	91,9	97,5	95,9	94,8	95,4	98,2	97,0	97,3
13.3 Fabricação de tecidos de malha	86,2	85,9	89,4	98,5	92,0	96,4	92,6	92,4	93,3	87,9	87,6	88,4
13.5 Fabricação de artefatos têxteis, exceto vestuário	104,6	95,4	104,1	93,2	82,2	93,0	94,2	90,9	91,3	102,9	99,3	98,1
14.1 Confecção de artigos do vestuário e acessórios	91,5	94,8	98,9	97,1	91,7	96,9	102,4	99,4	98,8	99,8	98,3	97,9
14.2 Fabricação de artigos de malharia e tricotagem	94,9	98,1	105,8	114,7	103,8	88,5	123,0	117,2	109,3	103,7	104,5	102,6
15.1 Curtimento e outras preparações de couro	109,8	116,4	118,4	106,5	103,4	109,0	106,3	105,5	106,2	103,3	102,6	103,3
15.3 e 15.4 Fabricação de calçados e de partes para calçados de qualquer material	104,4	97,8	94,0	96,9	87,6	94,9	95,4	93,3	93,6	102,6	100,2	100,0

Fonte: IBGE, Diretoria de Pesquisas, Coordenação de Indústria

Nota: Ponderação PIA-2010, sem ajuste sazonal

(1) Base: média de 2012 = 100

(2) Base: igual mês do ano anterior = 100

(3) Base: igual período do ano anterior = 100

(4) Base: últimos doze meses anteriores = 100

Pesquisa Industrial Mensal - Produção Física
Indicadores da Produção Industrial, segundo os Grupos e Classes Industriais Selecionados (Número índice)
Brasil - 2014

Grupos e Classes Industriais Selecionados	Base fixa mensal (1)			Mensal (2)			Acumulado (3)			Últimos 12 meses (4)		
	Mar	Abr	Mai	Mar	Abr	Mai	Jan-Mar	Jan-Abr	Jan-Mai	Até-Mar	Até-Abr	Até-Mai
16.1 Desdobramento de madeira	103,7	97,3	99,8	112,1	90,1	98,1	110,0	104,5	103,2	105,0	103,2	103,6
16.2 Fabricação de produtos de madeira, cortiça e material trançado, exceto móveis	100,9	97,9	99,4	100,2	93,0	94,5	101,3	99,1	98,1	102,7	101,5	100,7
17.1 Fabricação de celulose e outras pastas para a fabricação de papel	96,8	95,7	97,4	102,5	97,8	98,4	100,0	99,5	99,3	98,6	98,3	98,0
17.2 Fabricação de papel, cartolina e papel-cartão	101,9	99,9	94,6	97,7	98,5	97,5	97,7	97,9	97,8	98,9	98,6	99,0
17.3 Fabricação de embalagens de papel, cartolina, papel-cartão e papelão ondulado	99,5	97,0	100,5	98,4	98,9	101,8	97,6	97,9	98,7	99,2	99,0	99,3
17.4 Fabricação de produtos diversos de papel, cartolina, papel-cartão e papelão ondulado	98,9	93,2	97,2	100,3	94,5	92,5	102,1	100,2	98,5	101,2	100,4	99,5
18.1 Atividade de impressão	86,0	86,4	88,0	96,3	87,1	86,4	96,2	93,7	92,2	96,4	95,1	93,7
18.3 Reprodução de materiais gravados em qualquer suporte	77,1	79,8	70,9	79,9	71,7	88,4	103,4	92,7	91,9	100,4	94,4	92,3
19.2 Fabricação de produtos derivados do petróleo	113,8	108,7	105,7	103,2	103,1	97,0	99,8	100,6	99,9	103,4	103,1	102,2
19.3 Fabricação de biocombustíveis	35,4	94,9	163,4	149,9	108,9	101,3	128,4	117,7	109,4	118,2	114,4	110,2
20.1 Fabricação de produtos químicos inorgânicos	89,0	88,0	99,5	103,5	99,3	99,9	103,0	102,1	101,6	103,7	103,4	103,1
20.11 Fabricação de cloro e álcalis	118,3	120,3	107,6	97,3	99,7	94,0	106,1	104,4	102,3	114,5	112,7	110,8
20.12 Fabricação de intermediários para fertilizantes	95,8	100,1	100,5	100,3	100,9	96,6	95,8	97,1	97,0	100,0	100,0	98,5
20.13 Fabricação de adubos e fertilizantes	69,4	69,7	94,8	102,7	101,1	102,5	106,0	104,8	104,3	104,1	104,1	104,7
20.14 Fabricação de gases industriais	109,0	101,5	104,5	108,5	99,0	99,9	105,2	103,6	102,8	104,3	103,6	103,2
20.2 Fabricação de produtos químicos orgânicos	95,5	88,7	105,7	89,5	78,7	93,0	90,0	87,0	88,3	102,8	99,6	97,9
20.3 e 20.4 Fabricação de resinas e elastômeros e de fibras artificiais e sintéticas	105,5	94,6	99,1	98,2	94,3	95,6	98,5	97,5	97,1	101,4	101,0	100,0
20.5 Fabricação de defensivos agrícolas e desinfestantes domissanitários	66,8	56,9	71,3	91,8	82,0	85,8	90,8	88,9	88,3	107,4	106,1	104,4
20.6 Fabricação de sabões, detergentes, produtos de limpeza, cosméticos, produtos de perfumaria e de higiene pessoal	108,1	108,5	112,1	102,5	98,0	105,7	104,7	102,9	103,5	105,8	104,4	104,8
20.61 Fabricação de sabões e detergentes sintéticos	106,0	111,4	112,8	98,8	102,1	107,1	105,2	104,4	105,0	107,4	106,4	107,0
20.62 Fabricação de produtos de limpeza e polimento	115,5	116,1	117,5	107,0	103,8	108,4	109,1	107,7	107,8	106,6	105,3	105,7
20.63 Fabricação de cosméticos, produtos de perfumaria e de higiene pessoal	109,9	102,2	109,7	107,9	90,3	103,0	102,8	99,4	100,2	103,0	100,9	100,9
20.7 Fabricação de tintas, vernizes, esmaltes, lacas e produtos afins	105,0	101,2	100,1	99,4	94,6	90,5	105,8	102,8	100,1	110,4	108,0	106,3
20.9 Fabricação de produtos e preparados químicos diversos	91,1	89,5	90,3	91,3	88,4	92,9	96,7	94,5	94,2	95,8	94,5	94,2
22.1 Fabricação de produtos de borracha	104,6	99,5	104,7	100,3	93,9	96,2	100,9	99,1	98,5	103,2	102,1	101,9
22.11 Fabricação de pneumáticos e de câmaras-de-ar	116,1	108,7	114,9	108,6	98,9	101,3	108,8	106,2	105,2	110,6	109,5	109,5

Fonte: IBGE, Diretoria de Pesquisas, Coordenação de Indústria

Nota: Ponderação PIA-2010, sem ajuste sazonal

(1) Base: média de 2012 = 100

(2) Base: igual mês do ano anterior = 100

(3) Base: igual período do ano anterior = 100

(4) Base: últimos doze meses anteriores = 100

Pesquisa Industrial Mensal - Produção Física
Indicadores da Produção Industrial, segundo os Grupos e Classes Industriais Selecionados (Número índice)
Brasil - 2014

Grupos e Classes Industriais Selecionados	Base fixa mensal (1)			Mensal (2)			Acumulado (3)			Últimos 12 meses (4)		
	Mar	Abr	Mai	Mar	Abr	Mai	Jan-Mar	Jan-Abr	Jan-Mai	Até-Mar	Até-Abr	Até-Mai
22.2 Fabricação de produtos de material plástico	102,4	98,8	99,1	101,6	96,4	96,5	103,7	101,7	100,7	101,5	100,6	100,4
22.21 Fabricação de laminados planos e tubulares de material plástico	104,4	98,3	98,6	101,7	91,3	91,5	101,6	98,9	97,3	103,9	102,0	101,0
22.22 Fabricação de embalagens de material plástico	97,4	96,6	96,1	99,0	97,7	98,8	100,5	99,8	99,6	98,9	98,4	98,8
22.23 Fabricação de tubos e acessórios de material plástico para uso na construção	106,8	99,5	101,7	101,0	96,9	94,9	107,6	104,6	102,5	103,8	103,1	102,8
23.1 Fabricação de vidro e de produtos do vidro	115,0	106,6	112,9	97,2	87,8	92,9	101,1	97,5	96,5	113,8	110,4	107,7
23.11 Fabricação de vidro plano e de segurança	114,0	112,7	114,7	93,5	92,0	94,2	99,4	97,4	96,7	117,6	114,8	112,2
23.2 Fabricação de cimento	100,3	94,7	99,2	98,1	99,5	99,0	101,6	101,1	100,7	101,4	101,5	101,7
23.3 Fabricação de artefatos de concreto, cimento, fibrocimento, gesso e materiais semelhantes	88,9	86,8	93,4	94,1	86,0	93,4	99,0	95,5	95,0	95,8	94,0	93,9
23.4 Fabricação de produtos cerâmicos	105,1	101,3	106,5	104,0	100,3	102,3	103,2	102,5	102,4	103,1	103,0	103,3
23.9 Aparelhamento de pedras e fabricação de outros produtos de minerais não-metálicos	101,9	97,5	104,5	99,6	92,1	96,9	99,7	97,7	97,5	103,2	101,7	101,5
24.1 Produção de ferro-gusa e de ferroligas	118,0	92,6	99,6	123,6	100,3	101,0	106,8	105,1	104,3	93,8	94,2	94,5
24.2 Siderurgia	102,1	97,9	94,5	102,0	95,8	87,7	100,2	99,0	96,6	100,0	99,5	98,1
24.3 Produção de tubos de aço, exceto tubos sem costura	96,6	93,4	90,0	83,4	78,9	79,4	86,6	84,5	83,5	95,9	91,6	88,7
24.4 Metalurgia dos metais não-ferrosos	105,9	101,5	98,5	105,4	97,9	97,2	104,2	102,6	101,5	105,1	104,7	104,3
24.5 Fundição	102,4	90,8	92,3	94,2	76,9	83,3	95,3	90,1	88,7	105,4	101,5	99,9
25.1 Fabricação de estruturas metálicas e obras de caldeiraria pesada	75,9	75,9	80,2	80,2	79,3	80,1	81,3	80,8	80,7	90,2	88,4	86,8
25.2 Fabricação de tanques, reservatórios metálicos e caldeiras	88,8	99,2	109,7	89,9	97,1	97,9	95,4	95,8	96,3	100,2	99,3	98,7
25.3 Forjaria, estamparia, metalurgia do pó e serviços de tratamento de metais	87,1	82,8	82,9	90,2	76,2	78,5	89,4	85,7	84,2	97,2	94,1	92,2
25.4 Fabricação de artigos de cutelaria, de serralheria e ferramentas	92,6	94,4	94,6	92,9	95,8	96,9	92,7	93,5	94,2	96,6	96,3	96,8
25.5 e 25.9 - Fabricação de equipamento bélico pesado, armas de fogo e munições e de produtos de metal não especificados anteriormente	100,2	96,5	99,0	101,9	96,5	99,8	102,7	101,0	100,8	101,9	101,2	101,7
25.91 Fabricação de embalagens metálicas	110,7	106,6	107,9	104,2	114,0	111,7	102,3	105,0	106,2	105,9	106,7	107,5
25.92 Fabricação de produtos de trefilados de metal	101,1	95,5	101,0	98,1	88,4	95,1	101,7	98,0	97,4	104,7	102,6	102,4
26.1 Fabricação de componentes eletrônicos	95,8	84,0	111,7	88,7	82,4	101,9	102,4	97,2	98,2	105,7	101,9	102,5
26.2 Fabricação de equipamentos de informática e periféricos	102,1	100,6	101,6	97,8	93,2	104,1	106,8	103,0	103,2	103,0	101,5	102,7
26.3 Fabricação de equipamentos de comunicação	96,5	102,2	117,3	93,7	101,3	115,2	111,4	108,6	110,0	97,8	98,1	99,3
26.4 Fabricação de aparelhos de recepção, reprodução, gravação e amplificação de áudio e vídeo	140,8	134,9	116,1	141,9	120,9	109,8	151,2	142,4	135,4	125,2	125,0	125,7

Fonte: IBGE, Diretoria de Pesquisas, Coordenação de Indústria

Nota: Ponderação PIA-2010, sem ajuste sazonal

(1) Base: média de 2012 = 100

(2) Base: igual mês do ano anterior = 100

(3) Base: igual período do ano anterior = 100

(4) Base: últimos doze meses anteriores = 100

Pesquisa Industrial Mensal - Produção Física
Indicadores da Produção Industrial, segundo os Grupos e Classes Industriais Selecionados (Número índice)
Brasil - 2014

Grupos e Classes Industriais Selecionados	Base fixa mensal (1)			Mensal (2)			Acumulado (3)			Últimos 12 meses (4)		
	Mar	Abr	Mai	Mar	Abr	Mai	Jan-Mar	Jan-Abr	Jan-Mai	Até-Mar	Até-Abr	Até-Mai
26.5 Fabricação de aparelhos e instrumentos de medida, teste e controle; cronômetros e relógios	96,8	95,3	95,6	79,6	76,4	99,6	90,6	86,6	88,9	100,6	94,8	96,1
27.1 Fabricação de geradores, transformadores e motores elétricos	104,1	106,5	109,6	104,2	99,8	107,1	103,6	102,6	103,5	99,9	99,5	100,8
27.2 Fabricação de pilhas, baterias e acumuladores elétricos	101,7	101,9	102,0	100,4	93,6	93,6	109,1	104,7	102,3	113,6	111,7	110,8
27.3 Fabricação de equipamentos para distribuição e controle de energia elétrica	92,8	90,1	87,2	70,4	64,9	84,1	82,4	77,2	78,5	107,6	99,6	97,5
27.4 Fabricação de lâmpadas e outros equipamentos de iluminação	88,0	89,8	93,0	92,4	79,0	93,8	94,9	90,1	90,8	97,6	94,5	93,9
27.5 Fabricação de eletrodomésticos	99,7	94,0	95,6	100,9	90,7	102,8	97,9	96,1	97,3	97,8	96,0	96,7
27.51 Fabricação de fogões, refrigeradores e máquinas de lavar e secar para uso doméstico	99,3	91,6	95,0	102,1	92,1	106,8	97,9	96,5	98,4	94,5	93,4	94,9
27.59 Fabricação de aparelhos eletrodomésticos não especificados anteriormente	101,2	101,6	97,5	97,4	87,0	91,9	97,9	95,0	94,4	107,9	104,1	102,0
27.9 Fabricação de equipamentos e aparelhos elétricos não especificados anteriormente	86,5	85,4	94,3	91,1	93,6	97,2	90,4	91,2	92,4	96,0	96,1	98,0
28.1 Fabricação de motores, bombas, compressores e equipamentos de transmissão	96,2	91,2	89,3	89,3	82,2	83,5	90,0	87,9	87,0	95,9	93,1	91,3
28.2 Fabricação de máquinas e equipamentos de uso geral	84,4	86,1	90,3	93,8	95,9	103,9	99,8	98,8	99,8	96,7	96,3	98,1
28.3 Fabricação de tratores e de máquinas e equipamentos para a agricultura e pecuária	101,4	89,6	96,1	89,0	80,6	86,4	96,9	92,8	91,5	113,5	109,6	107,2
28.4 Fabricação de máquinas-ferramenta	86,9	92,5	103,2	100,2	86,4	92,2	103,7	98,4	96,9	101,8	99,9	99,4
28.5 Fabricação de máquinas e equipamentos de uso na extração mineral e na construção	104,2	105,9	120,7	82,7	96,1	110,2	113,8	108,8	109,1	113,4	112,3	114,0
28.6 Fabricação de máquinas e equipamentos de uso industrial específico	132,2	135,6	143,6	110,5	106,5	119,8	113,5	111,6	113,3	123,0	120,5	121,2
29.1 Fabricação de automóveis, camionetas e utilitários	93,1	91,2	92,4	84,0	78,5	79,6	93,6	89,3	87,2	99,4	95,6	92,7
29.2 Fabricação de caminhões e ônibus	113,6	110,5	101,3	81,6	72,3	72,5	93,6	87,5	84,4	119,8	112,0	106,0
29.3 Fabricação de cabines, carrocerias e reboques para veículos automotores	105,5	96,7	95,4	93,5	78,8	79,0	101,3	95,0	91,6	116,3	112,3	109,7
29.4 Fabricação de peças e acessórios para veículos automotores	95,4	93,9	96,1	91,7	83,1	86,3	93,5	90,6	89,6	100,4	97,5	95,9
31.0 Fabricação de móveis	89,6	89,7	89,4	88,2	84,6	89,7	96,2	93,0	92,4	100,5	98,0	97,6
32.1 Fabricação de artigos de joalheria, bijuteria e semelhantes	39,4	44,4	37,3	39,4	40,1	31,0	36,3	37,4	35,9	130,2	125,7	121,1
32.3 Fabricação de artefatos para pesca e esporte	55,1	57,0	45,6	105,7	97,9	99,9	80,2	83,6	85,8	91,7	94,4	95,2
32.4 Fabricação de brinquedos e jogos recreativos	67,5	88,6	85,3	120,2	131,0	104,4	107,9	115,0	112,1	79,2	80,5	80,8
32.5 Fabricação de instrumentos e materiais para uso médico e odontológico e de artigos ópticos	103,3	104,7	106,6	104,3	93,2	95,4	115,1	108,8	105,8	110,7	110,0	108,9
32.9 Fabricação de produtos diversos	92,8	99,2	101,8	96,2	93,5	96,4	102,1	99,8	99,0	103,9	102,1	102,3

Fonte: IBGE, Diretoria de Pesquisas, Coordenação de Indústria

Nota: Ponderação PIA-2010, sem ajuste sazonal

(1) Base: média de 2012 = 100

(2) Base: igual mês do ano anterior = 100

(3) Base: igual período do ano anterior = 100

(4) Base: últimos doze meses anteriores = 100

Pesquisa Industrial Mensal - Produção Física
Indicadores da Produção Industrial, segundo as Seções e Atividades de Indústria - Brasil
Índice de base fixa com ajuste sazonal (Base: média de 2012 = 100) (Número índice)

	2012											
Seções e Atividades de Indústria	Jan	Fev	Mar	Abr	Mai	Jun	Jul	Ago	Set	Out	Nov	Dez
1 - Indústria geral	97,6	98,2	97,9	98,6	98,7	99,3	100,4	102,1	101,4	101,7	100,2	101,2
2 - Indústrias extrativas	94,6	100,6	100,5	101,0	102,9	99,6	100,5	99,5	96,8	103,2	97,6	100,2
3 - Indústrias de transformação	97,8	97,9	97,6	98,2	98,2	99,1	100,4	102,7	101,9	101,8	100,8	101,0
3.10 - Fabricação de produtos alimentícios	97,6	95,7	95,2	92,9	95,5	96,1	102,0	104,0	101,9	106,5	103,1	100,7
3.11 - Fabricação de bebidas	95,6	98,4	99,2	100,4	98,3	99,7	97,4	102,9	100,8	100,8	105,2	101,6
3.12 - Fabricação de produtos do fumo	123,4	96,7	84,7	85,8	85,3	86,5	92,9	133,2	129,8	122,0	119,4	123,0
3.13 - Fabricação de produtos têxteis	101,8	100,6	97,7	97,8	100,5	99,4	99,8	101,3	98,5	100,2	99,9	100,5
3.14 - Confeção de artigos do vestuário e acessórios	100,0	100,7	97,3	98,5	95,4	98,2	99,0	98,0	96,4	97,9	99,9	117,1
3.15 - Preparação de couros e fabricação de artefatos de couro, artigos para viagem e calçados	98,0	101,4	101,7	102,7	103,4	103,1	102,4	97,1	99,5	98,2	98,1	93,9
3.16 - Fabricação de produtos de madeira	97,9	100,2	98,9	98,3	99,5	100,6	101,9	100,8	100,0	100,3	99,3	100,5
3.17 - Fabricação de celulose, papel e produtos de papel	97,5	98,5	98,9	101,5	98,8	98,7	99,9	101,3	100,5	100,4	101,9	100,3
3.18 - Impressão e reprodução de gravações	-	-	-	-	-	-	-	-	-	-	-	-
3.19 - Fabricação de coque, de produtos derivados do petróleo e de biocombustíveis	97,4	102,6	94,2	96,7	97,8	99,6	98,4	102,1	103,7	102,7	102,1	103,1
3.20B - Fabricação de sabões, deterg., prods. de limpeza, cosméticos, prods. de perfum. e de higiene pessoal	97,1	101,1	98,1	98,6	100,9	101,8	104,6	103,0	95,2	99,0	99,8	100,8
3.20C - Fabricação de outros produtos químicos	98,8	99,2	99,5	99,1	98,6	98,5	98,9	100,7	101,8	102,2	102,1	99,8
3.21 - Fabricação de produtos farmoquímicos e farmacêuticos	95,6	98,8	100,3	94,9	93,8	99,4	96,2	106,0	102,0	107,9	104,8	102,3
3.22 - Fabricação de produtos de borracha e de material plástico	101,1	100,0	100,3	99,7	102,0	98,4	97,1	99,3	101,0	100,2	100,6	100,6
3.23 - Fabricação de produtos de minerais não-metálicos	99,6	101,1	100,3	100,3	100,6	98,9	99,7	100,8	100,1	99,4	97,3	99,8
3.24 - Metalurgia	100,8	100,2	100,3	100,8	98,9	99,2	100,9	100,2	98,5	101,7	99,5	98,2
3.25 - Fabricação de produtos de metal, exceto máquinas e equipamentos	98,6	96,7	97,2	97,9	99,5	101,2	99,8	102,3	101,9	101,5	100,9	99,2
3.26 - Fabricação de equipamentos de informática, produtos eletrônicos e ópticos	107,8	102,1	91,2	98,7	99,9	98,6	98,8	108,3	105,2	102,3	95,1	90,7
3.27 - Fabricação de máquinas, aparelhos e materiais elétricos	98,8	104,8	96,4	96,9	99,1	98,9	99,5	100,5	98,7	99,9	101,5	103,2
3.28 - Fabricação de máquinas e equipamentos	105,0	101,4	102,9	101,1	102,0	104,5	101,5	98,6	97,0	95,3	95,2	94,9
3.29 - Fabricação de veículos automotores, reboques e carrocerias	81,8	91,7	99,4	99,1	96,6	96,0	103,1	105,4	104,4	109,0	107,3	105,6
3.30 - Fabricação de outros equipamentos de transporte, exceto veículos automotores	109,7	104,6	103,1	101,5	100,0	102,3	87,4	102,2	103,7	94,2	95,8	93,1
3.31 - Fabricação de móveis	98,9	97,3	99,7	101,8	103,1	103,8	101,6	101,0	95,6	101,3	99,9	93,9
3.32 - Fabricação de produtos diversos	98,9	99,1	98,7	108,5	104,6	100,2	98,3	101,6	96,6	95,8	96,4	99,2
3.33 - Manutenção, reparação e instalação de máquinas e equipamentos	-	-	-	-	-	-	-	-	-	-	-	-

Fonte: IBGE, Diretoria de Pesquisas, Coordenação de Indústria

Nota: Ponderação PIA-2010

Pesquisa Industrial Mensal - Produção Física
Indicadores da Produção Industrial, segundo as Seções e Atividades de Indústria - Brasil
Índice de base fixa com ajuste sazonal (Base: média de 2012 = 100) (Número índice)

2013

Seções e Atividades de Indústria	Jan	Fev	Mar	Abr	Mai	Jun	Jul	Ago	Set	Out	Nov	Dez
1 - Indústria geral	102,2	99,8	101,5	102,4	102,0	104,8	101,6	102,5	104,0	102,1	102,1	98,4
2 - Indústrias extrativas	95,4	94,5	91,9	94,7	93,7	96,2	96,3	97,1	97,0	99,9	99,4	97,4
3 - Indústrias de transformação	102,8	100,1	102,6	103,7	103,3	105,3	102,5	103,2	104,6	102,7	102,6	98,3
3.10 - Fabricação de produtos alimentícios	98,6	97,5	98,0	100,8	100,5	100,2	100,0	102,9	102,8	100,4	101,0	100,4
3.11 - Fabricação de bebidas	106,0	97,6	98,5	96,4	98,6	97,0	102,0	98,1	97,6	93,6	94,7	97,0
3.12 - Fabricação de produtos do fumo	47,7	58,3	79,8	88,4	87,1	91,9	99,0	101,7	111,6	115,3	120,2	112,6
3.13 - Fabricação de produtos têxteis	104,5	100,5	101,6	102,1	99,5	101,3	99,0	99,2	99,2	100,6	98,2	97,1
3.14 - Confecção de artigos do vestuário e acessórios	101,3	98,3	100,0	99,6	99,7	100,4	97,6	98,0	98,9	98,0	93,3	100,6
3.15 - Preparação de couros e fabricação de artefatos de couro, artigos para viagem e calçados	105,8	106,5	104,6	110,1	101,5	105,6	104,4	104,3	103,6	105,8	103,4	92,9
3.16 - Fabricação de produtos de madeira	100,5	100,5	95,7	103,3	100,6	103,0	102,3	101,8	102,1	105,6	106,5	102,6
3.17 - Fabricação de celulose, papel e produtos de papel	100,3	99,0	99,4	100,2	99,4	100,7	98,0	98,4	99,9	101,3	98,7	98,2
3.18 - Impressão e reprodução de gravações	-	-	-	-	-	-	-	-	-	-	-	-
3.19 - Fabricação de coque, de produtos derivados do petróleo e de biocombustíveis	108,0	103,4	105,6	107,2	109,5	104,9	108,8	108,1	102,3	105,1	111,6	106,4
3.20B - Fabricação de sabões, deterg., prods. de limpeza, cosméticos, prods. de perfum. e de higiene pessoal	103,4	104,7	104,8	108,1	101,1	104,5	106,2	100,5	109,1	111,8	108,3	105,7
3.20C - Fabricação de outros produtos químicos	102,8	103,3	103,2	104,2	105,4	107,3	105,6	106,7	105,5	103,9	105,9	104,3
3.21 - Fabricação de produtos farmoquímicos e farmacêuticos	105,3	94,6	98,3	96,9	98,8	108,9	100,5	89,8	104,9	96,2	102,0	95,0
3.22 - Fabricação de produtos de borracha e de material plástico	98,9	99,4	100,9	100,9	100,7	102,5	101,0	102,1	102,5	102,2	103,9	95,7
3.23 - Fabricação de produtos de minerais não-metálicos	101,1	101,5	103,2	103,3	101,6	102,9	102,6	102,2	101,7	103,4	103,9	100,2
3.24 - Metalurgia	100,2	98,7	99,4	101,3	103,0	102,2	97,9	100,1	100,6	100,0	100,4	96,1
3.25 - Fabricação de produtos de metal, exceto máquinas e equipamentos	100,1	97,5	97,0	97,6	96,9	102,4	99,2	98,0	101,1	99,9	99,0	89,6
3.26 - Fabricação de equipamentos de informática, produtos eletrônicos e ópticos	98,7	102,4	104,4	104,8	98,0	106,1	103,5	105,6	106,4	110,4	112,6	104,7
3.27 - Fabricação de máquinas, aparelhos e materiais elétricos	100,8	103,3	105,7	111,2	98,3	106,9	106,1	105,2	103,4	101,3	100,3	92,1
3.28 - Fabricação de máquinas e equipamentos	97,9	106,5	105,0	106,0	101,6	105,4	103,6	103,9	106,9	107,0	104,9	96,2
3.29 - Fabricação de veículos automotores, reboques e carrocerias	111,7	101,7	110,6	115,8	115,2	118,1	108,9	110,3	116,6	109,0	106,3	91,6
3.30 - Fabricação de outros equipamentos de transporte, exceto veículos automotores	95,5	100,7	100,7	103,1	98,0	103,6	98,4	98,2	106,1	105,8	103,6	97,1
3.31 - Fabricação de móveis	102,3	100,5	107,3	105,3	99,3	101,9	100,2	102,8	103,5	102,2	101,3	95,3
3.32 - Fabricação de produtos diversos	98,2	108,8	103,6	105,0	103,6	107,1	105,7	107,0	119,2	113,6	115,9	105,9
3.33 - Manutenção, reparação e instalação de máquinas e equipamentos	-	-	-	-	-	-	-	-	-	-	-	-

Fonte: IBGE, Diretoria de Pesquisas, Coordenação de Indústria

Nota: Ponderação PIA-2010

Pesquisa Industrial Mensal - Produção Física
Indicadores da Produção Industrial, segundo as Seções e Atividades de Indústria - Brasil
Índice de base fixa com ajuste sazonal (Base: média de 2012 = 100) (Número índice)

2014

Seções e Atividades de Indústria	Jan	Fev	Mar	Abr	Mai	Jun	Jul	Ago	Set	Out	Nov	Dez
1 - Indústria geral	100,8	100,9	100,4	99,9	99,3							
2 - Indústrias extrativas	97,5	95,5	99,4	99,4	100,8							
3 - Indústrias de transformação	101,0	101,4	100,6	99,9	99,6							
3.10 - Fabricação de produtos alimentícios	99,2	100,3	99,3	101,8	102,8							
3.11 - Fabricação de bebidas	98,5	100,8	102,9	101,7	101,2							
3.12 - Fabricação de produtos do fumo	52,8	60,8	67,8	74,6	88,4							
3.13 - Fabricação de produtos têxteis	96,1	95,4	94,9	94,8	96,0							
3.14 - Confecção de artigos do vestuário e acessórios	99,6	100,7	99,9	98,0	98,0							
3.15 - Preparação de couros e fabricação de artefatos de couro, artigos para viagem e calçados	99,3	101,0	101,9	101,0	101,5							
3.16 - Fabricação de produtos de madeira	103,1	102,9	100,5	97,5	97,7							
3.17 - Fabricação de celulose, papel e produtos de papel	99,0	98,4	98,6	98,2	97,5							
3.18 - Impressão e reprodução de gravações	-	-	-	-	-							
3.19 - Fabricação de coque, de produtos derivados do petróleo e de biocombustíveis	104,1	104,5	109,7	110,5	106,4							
3.20B - Fabricação de sabões, deterg., prods. de limpeza, cosméticos, prods. de perfum. e de higiene pessoal	107,1	107,4	107,3	109,5	109,1							
3.20C - Fabricação de outros produtos químicos	103,3	102,0	99,3	97,7	100,7							
3.21 - Fabricação de produtos farmoquímicos e farmacêuticos	107,7	107,0	105,1	108,3	107,2							
3.22 - Fabricação de produtos de borracha e de material plástico	98,9	102,4	101,0	100,2	98,8							
3.23 - Fabricação de produtos de minerais não-metálicos	101,5	102,1	101,3	99,6	99,4							
3.24 - Metalurgia	97,5	101,2	99,2	95,5	91,7							
3.25 - Fabricação de produtos de metal, exceto máquinas e equipamentos	87,9	91,4	89,6	90,0	89,2							
3.26 - Fabricação de equipamentos de informática, produtos eletrônicos e ópticos	118,2	120,3	115,6	115,8	110,0							
3.27 - Fabricação de máquinas, aparelhos e materiais elétricos	97,4	97,6	97,9	99,3	97,2							
3.28 - Fabricação de máquinas e equipamentos	104,6	103,5	97,6	99,1	100,2							
3.29 - Fabricação de veículos automotores, reboques e carrocerias	98,7	103,3	96,5	95,9	92,2							
3.30 - Fabricação de outros equipamentos de transporte, exceto veículos automotores	98,8	97,2	101,3	100,2	99,6							
3.31 - Fabricação de móveis	97,0	98,4	98,1	94,7	90,6							
3.32 - Fabricação de produtos diversos	102,3	101,7	100,1	100,9	96,8							
3.33 - Manutenção, reparação e instalação de máquinas e equipamentos	-	-	-	-	-							

Fonte: IBGE, Diretoria de Pesquisas, Coordenação de Indústria

Nota: Ponderação PIA-2010

Pesquisa Industrial Mensal - Produção Física
Indicadores da Produção Industrial, segundo as Grandes Categorias Econômicas - Brasil
Índice de base fixa com ajuste sazonal (Base: média de 2012 = 100) (Número índice)

	2012											
Grandes Categorias Econômicas	Jan	Fev	Mar	Abr	Mai	Jun	Jul	Ago	Set	Out	Nov	Dez
1 Bens de capital	88,5	106,1	103,5	103,0	100,7	99,5	101,5	101,7	98,9	100,1	95,9	97,1
2 Bens intermediários	98,2	98,1	97,6	97,8	98,8	98,6	100,0	102,7	101,6	102,5	101,0	100,8
3 Bens de consumo	97,5	96,7	98,3	98,4	97,5	98,7	100,5	101,8	101,6	102,1	102,0	101,3
31 Bens de consumo duráveis	94,9	92,2	94,4	96,7	97,5	100,0	102,6	104,9	104,4	105,3	104,2	103,0
32 Bens de consumo semiduráveis e não duráveis	98,8	100,0	99,8	98,9	98,6	98,4	99,9	101,4	100,5	101,6	101,8	100,5

	2013											
Grandes Categorias Econômicas	Jan	Fev	Mar	Abr	Mai	Jun	Jul	Ago	Set	Out	Nov	Dez
1 Bens de capital	106,3	114,8	113,9	115,1	110,7	117,3	111,7	113,5	117,5	115,4	111,0	89,9
2 Bens intermediários	100,8	98,9	100,0	100,7	100,5	101,0	100,2	101,8	101,0	100,6	101,9	98,3
3 Bens de consumo	103,1	98,9	101,1	103,4	102,4	106,5	102,5	102,7	104,7	102,7	102,7	98,9
31 Bens de consumo duráveis	105,1	96,1	103,5	107,1	106,3	109,1	104,0	103,1	110,6	105,1	103,6	98,4
32 Bens de consumo semiduráveis e não duráveis	102,0	99,1	100,6	102,6	102,0	105,0	102,3	102,5	103,4	102,2	102,2	99,5

	2014											
Grandes Categorias Econômicas	Jan	Fev	Mar	Abr	Mai	Jun	Jul	Ago	Set	Out	Nov	Dez
1 Bens de capital	107,4	110,6	106,0	105,1	102,3							
2 Bens intermediários	98,7	98,8	99,0	98,7	97,9							
3 Bens de consumo	101,7	103,3	102,8	101,8	101,5							
31 Bens de consumo duráveis	101,0	106,2	102,0	99,7	96,1							
32 Bens de consumo semiduráveis e não duráveis	101,8	102,2	102,1	102,4	103,4							

Fonte: IBGE, Diretoria de Pesquisas, Coordenação de Indústria

Nota: Ponderação PIA -2010

