

---

# **Indicadores IBGE**

**Pesquisa Industrial Mensal  
Produção Física  
Brasil**

**junho 2014**

Presidenta da República  
*Dilma Rousseff*

Ministra do Planejamento, Orçamento e Gestão  
*Miriam Belchior*

## **INSTITUTO BRASILEIRO DE GEOGRAFIA E ESTATÍSTICA - IBGE**

Presidenta do IBGE  
*Wasmália Bivar*

Diretor Executivo  
*Fernando J. Abrantes*

### **ÓRGÃOS ESPECÍFICOS SINGULARES**

Diretoria de Pesquisas  
*Zélia Magalhães Bianchini (em exercício)*

Diretoria de Geociências  
*Wadih João Scandar Neto*

Diretoria de Informática  
*Paulo César Moraes Simões*

Centro de Documentação e Disseminação de Informações  
*David Wu Tai*

Escola Nacional de Ciências Estatísticas  
*Denise Britz do Nascimento Silva*

### **UNIDADE RESPONSÁVEL**

Diretoria de Pesquisas

Coordenação das Estatísticas Econômicas e Classificações  
*Priscila Koeller Rodrigues Vieira*

Coordenação de Indústria  
*Flávio Renato Keim Magheli*

### **EQUIPE de REDAÇÃO**

Redatores:  
*André Luiz Oliveira Macedo*

Ajuste Sazonal:  
*Reginaldo de Bethencourt Carvalho*

Análise de Dados:

Gerência de Análise

Gerência de Pesquisas Mensais

### **Indicadores IBGE**

Plano de divulgação:

#### **Trabalho e rendimento**

Pesquisa mensal de emprego

#### **Agropecuária**

Estatística da produção agrícola \*

Estatística da produção pecuária \*

#### **Indústria**

Pesquisa industrial mensal: emprego e salário

Pesquisa industrial mensal: produção física Brasil

Pesquisa industrial mensal: produção física regional

#### **Comércio**

Pesquisa mensal de comércio

#### **Serviços**

Pesquisa mensal de serviços

#### **Índices, preços e custos**

Índice de preços ao produtor – indústrias de transformação

Sistema nacional de índices de preços ao consumidor:

IPCA-E

Sistema nacional de índices de preços ao consumidor:

INPC - IPCA

Sistema nacional de pesquisa de custos e índices da construção civil

#### **Contas nacionais trimestrais**

Contas nacionais trimestrais: indicadores de volume e valores correntes

\* Continuação de: Estatística da produção agropecuária, a partir de janeiro de 2006

Iniciado em 1982, com a divulgação de indicadores sobre trabalho e rendimento, indústria e preços, o periódico **Indicadores IBGE** passou a incorporar, no decorrer das décadas seguintes, informações sobre agropecuária, contas nacionais trimestrais e serviços, visando contemplar as variadas demandas por estatísticas conjunturais para o País. Outros temas poderão ser abarcados futuramente, de acordo com as necessidades de informação identificadas. O periódico é subdividido em fascículos por temas específicos, que incluem tabelas de resultados, comentários e notas metodológicas. As informações apresentadas estão disponíveis em diferentes níveis geográficos: nacional, regional e metropolitano, variando por fascículo.

## SUMÁRIO

NOTAS METODOLÓGICAS .....	2
RESULTADOS PARA JUNHO DE 2014	
COMENTÁRIOS .....	6
ÍNDICES	
Por seções e atividades de indústria.....	21
Por grandes categorias econômicas.....	22
Por grupos e classes industriais.....	23
Sazonalmente ajustados	
Por seções e atividades de indústria.....	27
Por grandes categorias econômicas.....	30



## NOTAS METODOLÓGICAS

1 - Os indicadores de quantum utilizam dados primários da Pesquisa Industrial Mensal de Produção Física (PIM-PF). O painel de produtos e de informantes acompanhado é uma amostra intencional obtida a partir das informações da Pesquisa Industrial Anual - Empresa (PIA-Empresa) e da Pesquisa Industrial Anual - Produto (PIA-Produto) do ano de 2010, representando aproximadamente 85% do Valor da Transformação Industrial da PIA-Empresa do ano de 2010, abrangendo 944 produtos e 7.800 unidades locais a partir de janeiro de 2012.

2 - A base de ponderação dos indicadores é fixa e tem como referência a estrutura do Valor da Transformação Industrial referente ao ano de 2010. Assim, os pesos atribuídos para as atividades e produtos estão baseados nas pesquisas anuais da indústria de 2010.

3 - A fórmula de cálculo, nos diversos níveis de agregação, baseiam-se em uma adaptação do índice de Laspeyres - base fixa em cadeia (com atualização de pesos). Assim, os índices são definidos como médias ponderadas de relativos de quantidades cujos pesos são definidos pelo valor de cada produto, estimado a partir das quantidades vigentes no mês de comparação (t-1) e dos preços do período base. Conseqüentemente, à medida que um produto apresenta variação de quantum superior à média dos seus congêneres cresce sua importância no seu respectivo segmento industrial de origem. Analogamente, esses movimentos são observados em todos os níveis.

4 - São divulgados cinco tipos de índices:

- **ÍNDICE BASE FIXA MENSAL (NÚMERO-ÍNDICE):** compara a produção do mês de referência do índice com a média mensal produzida no ano base da pesquisa (2012);
- **ÍNDICE MÊS/MÊS ANTERIOR:** compara a produção do mês de referência do índice com a do mês imediatamente anterior. As séries são obtidas a partir do índice de base fixa mensal ajustado sazonalmente;
- **ÍNDICE MENSAL:** compara a produção do mês de referência do índice em relação a igual mês do ano anterior;
- **ÍNDICE ACUMULADO NO ANO:** compara a produção acumulada no ano, de

janeiro até o mês de referência do índice, em relação a igual período do ano anterior;

- **ÍNDICE ACUMULADO NOS ÚLTIMOS 12 MESES:** compara a produção acumulada nos últimos 12 meses de referência do índice em relação a igual período imediatamente anterior.

5 - Foi realizado o encadeamento das séries de Índices de Base Fixa, encerradas em fevereiro de 2014 (base média 2002 = 100), com a série que se iniciou em janeiro de 2012 (base 2012 = 100). A série encadeada tem como referência a média mensal de 2012 = 100 e não altera as séries dos índices anteriores a 2012 nas seguintes comparações: mês contra igual mês do ano anterior, acumulado no ano e acumulado nos últimos 12 meses.

6 - O ajuste sazonal das séries foi obtido utilizando-se o software X-12 ARIMA, U.S. Census Bureau. Considera-se, além dos efeitos sazonais, tratamento específico para o efeito calendário (Trading Day - TD), identificação de *outliers* e correção de dias úteis para feriados móveis (Carnaval e Páscoa). A modelagem foi definida com a série de 144 meses (janeiro de 2002 a dezembro de 2013) para a indústria geral, seções e atividades de indústria (com exceção de impressão e reprodução de gravações; e manutenção, reparação e instalação de máquinas e equipamentos) e as grandes categorias econômicas. Os modelos adotados nas séries divulgadas são os seguintes:

CNAE	INDÚSTRIA GERAL E ATIVIDADES	DECOMPOSIÇÃO	MODELO ARIMA	REGRESSÃO (REGARIMA)
IG	Indústria Geral	Multiplicativa	(0 1 1) (0 2 2)	Carnaval TD Páscoa (1)
IT	Indústria de Transformação	Multiplicativa	(0 1 1) (0 2 2)	Carnaval TD Páscoa (1)
B	Indústrias Extrativas	Multiplicativa	(1 1 2) (0 1 2)	Carnaval TD
10	Produtos Alimentícios	Multiplicativa	(2 0 0) (0 1 1)	Carnaval TD Páscoa (1)
11	Bebidas	Aditiva	(2 0 0) (0 1 1)	Carnaval TD Páscoa (1)
12	Produtos do Fumo	Multiplicativa	(0 1 1) (0 1 1)	Carnaval
13	Produtos Têxteis	Multiplicativa	(1 1 2) (0 1 2)	Carnaval TD Páscoa (1)
14	Confecção de Artigos do Vestuário e Acessórios	Aditiva	(2 0 0) (0 1 1)	Carnaval TD Páscoa (1)
15	Couros, Artigos para Viagem e Calçados	Multiplicativa	(2 0 0) (0 1 1)	Carnaval TD Páscoa (8)

CNAE	INDÚSTRIA GERAL E ATIVIDADES	DECOMPOSIÇÃO	MODELO ARIMA	REGRESSÃO (REGARIMA)
16	Produtos da Madeira	Multiplicativa	(2 0 0) (0 1 1)	Carnaval TD Páscoa (1)
17	Celulose, Papel e Produtos de Papel	Multiplicativa	(2 0 0) (0 1 1)	Carnaval TD
18	Impressão e Reprodução de Gravações	-	-	-
19	Coque, Produtos Derivados do Petróleo e Biocombustível	Aditiva	(0 1 1) (0 1 1)	Carnaval
20B	Perfumaria, Sabões, Detergentes e Produtos de Limpeza e de Higiene Pessoal	Aditiva	(2 0 0) (0 1 1)	Carnaval TD
20C	Outros Produtos Químicos	Aditiva	(0 1 1) (0 1 1)	Carnaval TD Páscoa
21	Produtos Farmoquímicos e Farmacêuticos	Aditiva	(0 1 2) (1 1 2)	Carnaval Páscoa (1)
22	Produtos de Borracha e de Material Plástico	Aditiva	(2 1 0) (0 1 2)	Carnaval TD Páscoa (1)
23	Produtos de Minerais Não-Metálicos	Multiplicativa	(0 1 2) (1 1 2)	Carnaval TD Páscoa (1)
24	Metalurgia	Aditiva	(2 1 1) (0 1 1)	Carnaval TD Páscoa (1)
25	Produtos de Metal, exceto Máquinas e Equipamentos	Multiplicativa	(1 1 2) (0 1 1)	Carnaval TD Páscoa (15)
26	Equipamentos de Informática, Produtos Eletrônicos e Ópticos	Aditiva	(2 0 0) (0 1 1)	Carnaval TD Páscoa (1)
27	Máquinas, Aparelhos e Materiais Elétricos	Multiplicativa	(2 1 0) (0 1 2)	Carnaval TD Páscoa (15)
28	Máquinas e Equipamentos	Multiplicativa	(2 0 0) (0 1 1)	Carnaval TD Páscoa (1)
29	Veículos Automotores, Reboques e Carrocerias	Aditiva	(2 1 2) (0 1 1)	Carnaval TD Páscoa (1)
30	Outros Equipamentos de Transporte	Multiplicativa	(0 1 2) (1 1 2)	Carnaval TD Páscoa (1)
31	Móveis	Aditiva	(0 1 1) (0 1 1)	Carnaval TD Páscoa (1)
32	Produtos Diversos	Aditiva	(2 0 0) (0 1 1)	Carnaval TD Páscoa (1)
33	Manutenção, Reparação e Instalação de Máquinas e Equipamentos	-	-	-

GRANDES CATEGORIAS ECONÔMICAS	DECOMPOSIÇÃO	MODELO ARIMA	REGRESSÃO (REGARIMA)
Bens de Capital	Multiplicativa	(2 1 0) (0 1 1)	Carnaval TD Páscoa (1)
Bens Intermediários	Aditiva	(2 0 0) (0 1 1)	Carnaval TD Páscoa (1)
Bens de Consumo	Multiplicativa	(0 1 2) (1 1 2)	Carnaval TD Páscoa (1)
Bens de Consumo Duráveis	Aditiva	(2 1 2) (0 1 1)	Carnaval TD Páscoa (1)
Bens de Consumo Semi e Não-Duráveis	Aditiva	(1 1 1) (0 1 1)	Carnaval TD Páscoa (1)

7 - Os índices apresentados neste documento estão sujeitos à retificação nos dados primários por parte dos informantes da pesquisa, sendo incorporadas revisões a partir de janeiro do ano anterior ao de referência da pesquisa.

A metodologia da pesquisa será editada na Série Relatórios Metodológicos, que estará disponível, em sua forma eletrônica, em [http://www.ibge.gov.br/home/estatistica/indicadores/industria/pimpfbr/notas\\_metodologicas.shtm](http://www.ibge.gov.br/home/estatistica/indicadores/industria/pimpfbr/notas_metodologicas.shtm). Informações mais detalhadas sobre os procedimentos metodológicos podem ser obtidas na Coordenação de Indústria (COIND) - Avenida Chile, 500 - 4º andar - CEP 20031-070 - Rio de Janeiro - RJ, telefone:(21)2142-4510.



## Comentários

Em junho de 2014, a produção industrial nacional recuou 1,4% frente ao mês imediatamente anterior, na série livre de influências sazonais, quarto resultado negativo consecutivo nesse tipo de confronto, acumulando nesse período perda de 3,4%. Na série sem ajuste sazonal, na comparação com igual mês do ano anterior, o total da indústria apontou redução de 6,9% em junho de 2014, quarta taxa negativa seguida e a mais intensa desde setembro de 2009 (-7,4%). Assim, os índices do setor industrial foram negativos tanto para o fechamento do segundo trimestre de 2014 (-5,4%), como para o acumulado dos seis primeiros meses do ano (-2,6%), ambas as comparações contra iguais períodos do ano anterior. A taxa anualizada, indicador acumulado nos últimos doze meses, com o recuo de 0,6% em junho de 2014, apontou o primeiro resultado negativo desde março de 2013 (-0,9%) e mostrou clara perda de ritmo frente aos resultados verificados em março (2,0%), abril (0,7%) e maio (0,2%).

A queda de 1,4% da atividade industrial na passagem de maio para junho teve predomínio de resultados negativos, alcançando as quatro grandes categorias econômicas e 18 dos 24 ramos pesquisados. Entre as atividades, as principais influências negativas foram registradas por veículos automotores, reboques e carrocerias (-12,1%) e equipamentos de informática, produtos eletrônicos e ópticos (-29,6%), com o primeiro assinalando o quarto recuo consecutivo e acumulando nesse período redução de 22,6%, e o segundo apontando a queda mais intensa desde o início da série histórica e acumulando perda de 36,7% entre os meses de março e junho. Vale destacar que esses dois setores foram influenciados nesse mês por paralisações em várias unidades produtivas, por conta das reduções de jornadas de trabalho e da concessão de férias coletivas. Outras contribuições negativas importantes sobre o total da indústria vieram dos ramos de máquinas e equipamentos (-9,4%), de confecção de artigos de vestuário e acessórios (-10,0%), de produtos de borracha e de material plástico (-5,6%), de outros equipamentos de transporte (-12,3%), de máquinas, aparelhos e materiais elétricos (-7,4%), de perfumaria, sabões, detergentes, produtos de limpeza e de higiene pessoal (-3,1%), de produtos de minerais não-metálicos (-3,4%)

e de produtos têxteis (-6,7%). Por outro lado, entre os seis ramos que ampliaram a produção nesse mês, os desempenhos de maior importância para a média global foram registrados por coque, produtos derivados do petróleo e biocombustíveis (6,6%), produtos alimentícios (2,1%) e bebidas (2,5%). Com esses resultados, o primeiro setor eliminou a perda de 3,6% assinalada no mês anterior, o segundo apontou a terceira taxa positiva consecutiva, acumulando nesse período expansão de 6,3%, e o terceiro interrompeu dois meses de queda na produção, período em que registrou redução de 1,3%.

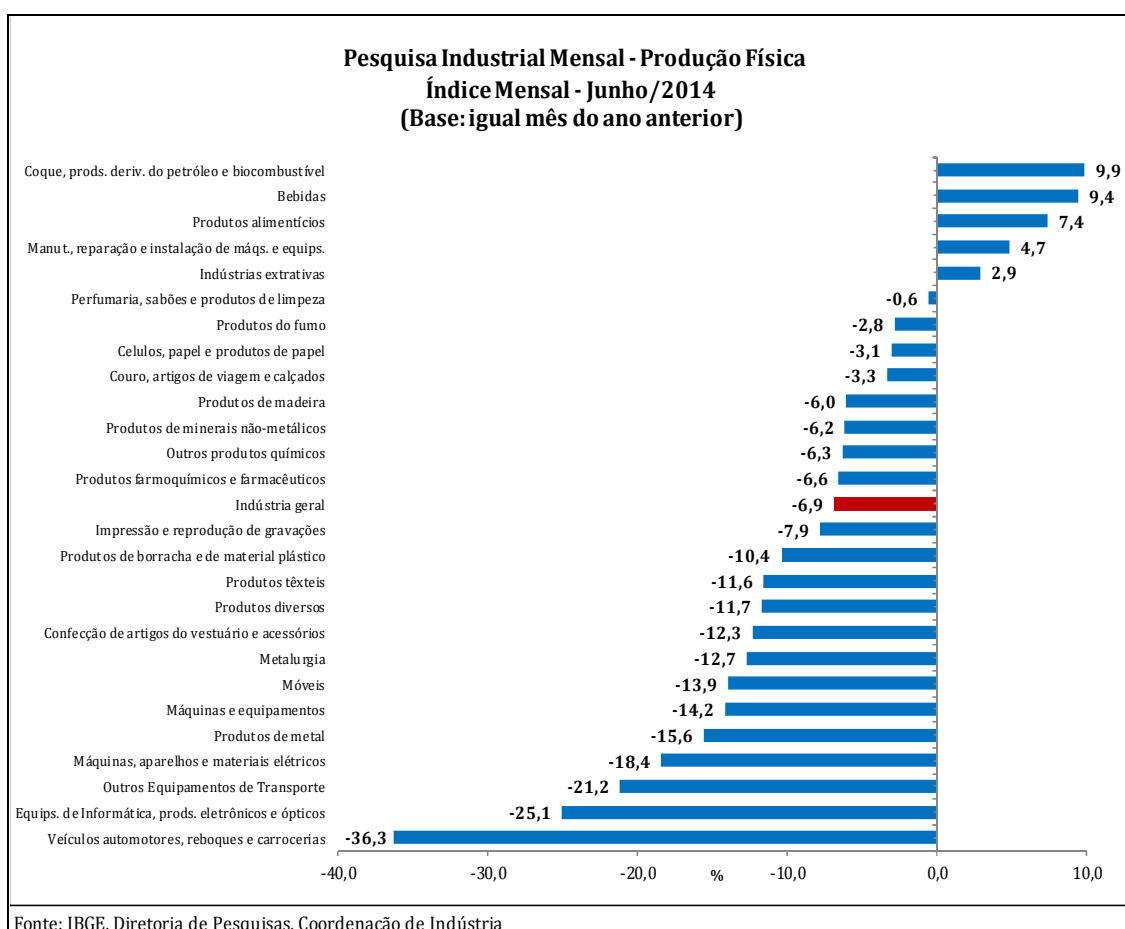
Entre as grandes categorias econômicas, ainda na comparação com o mês imediatamente anterior, bens de consumo duráveis, ao recuar 24,9%, assinalou a queda mais acentuada desde o início da série histórica e a quarta taxa negativa consecutiva nesse tipo de confronto, acumulando nesse período perda de 33,3%. O segmento de bens de capital (-9,7%), que também mostrou recuo mais intenso que o observado no total da indústria (-1,4%), apontou o quarto mês seguido de queda na produção, com perda acumulada de 17,9% nesse período. O setor produtor de bens de consumo semi e não-duráveis, com redução de 1,3%, eliminou a expansão de 1,1% acumulada nos meses de abril e maio. O segmento de bens intermediários (-0,1%) mostrou a taxa negativa mais moderada em junho de 2014, mas marcou o terceiro mês seguido de queda na produção, acumulando nesse período redução de 1,2%.

Ainda na série com ajuste sazonal, a evolução do índice de média móvel trimestral para o total da indústria recuou 0,9% no trimestre encerrado em junho frente ao nível do mês anterior e intensificou as quedas registradas em abril (-0,4%) e em maio (-0,7%). Entre as grandes categorias econômicas, ainda em relação ao movimento deste índice na margem, bens de consumo duráveis (-10,5%) e bens de capital (-4,9%) mostraram as quedas mais intensas nesse mês, com ambas acentuando os recuos observados nos dois meses anteriores e acumulando, respectivamente, perdas de 14,4% e de 9,1% entre abril e junho. Os segmentos de bens intermediários (-0,4%) e de bens de consumo semi e não duráveis (-0,1%) também assinalaram índices negativos em junho de 2014, com o primeiro apontando a segunda queda consecutiva e acumulando recuo de 0,7%, e o segundo interrompendo a trajetória ascendente iniciada em fevereiro último.

Na comparação com igual mês do ano anterior, o setor industrial

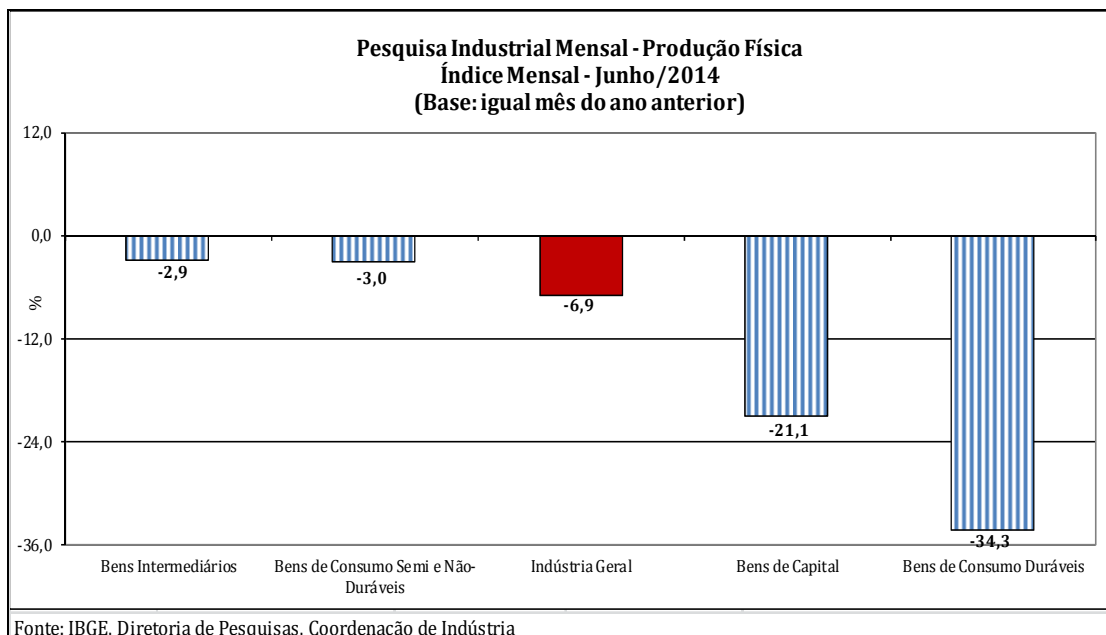
mostrou queda de 6,9% em junho de 2014, com perfil disseminado de resultados negativos, já que as quatro grandes categorias econômicas e a maior parte (21) dos 26 ramos apontaram redução na produção. Entre as atividades, a de veículos automotores, reboques e carrocerias, que recuou 36,3%, exerceu a maior influência negativa na formação da média da indústria, pressionada em grande parte pela menor fabricação de automóveis, de caminhões, de caminhão-trator para reboques e semirreboques, de autopeças e de veículos para transporte de mercadorias. Outras contribuições negativas relevantes sobre o total nacional vieram da redução na produção de máquinas e equipamentos (-14,2%), metalurgia (-12,7%), de equipamentos de informática, produtos eletrônicos e ópticos (-25,1%), de produtos de metal (-15,6%), de máquinas, aparelhos e materiais elétricos (-18,4%), de produtos de borracha e de material plástico (-10,4%), de outros produtos químicos (-6,3%) e de outros equipamentos de transporte (-21,2%). Em termos de produtos, as pressões negativas mais importantes nesses ramos foram, respectivamente, tratores agrícolas, bombas centrífugas, válvulas, torneiras e registros, retroescavadeiras, empilhadeiras propulsoras, guindastes, pontes e vigas rolantes, pórticos, pontes-guindastes e carros-pórticos, aparelhos de ar condicionado de paredes e para veículos; artefatos e peças diversas de ferro fundido, barras de aço ao carbono, bobinas grossas de aço ao carbono, bobinas ou chapas de outras ligas de aço, chapas, bobinas, fitas e tiras de aço relaminadas, fio-máquinas de aço ao carbono, vergalhões de aço ao carbono e bobinas a frio de aço ao carbono; televisores, computadores portáteis (laptops, notebooks e *tablets*), placas de circuito impresso montadas para informática, receptor-decodificador de sinais de vídeo codificados, telefones celulares, computadores de mesa (*desktops*) e relógios; artefatos diversos de ferro e aço estampado, estruturas de ferro e aço, parafusos, ganchos, pinos ou porcas de ferro e aço, esquadrias de ferro e aço, construções pré-fabricadas de metal, pontes e elementos de pontes de ferro e aço e ferramentas intercambiáveis para ferramentas manuais; fios, cabos e condutores elétricos com capa isolante, refrigeradores ou congeladores para uso doméstico, máquinas de lavar ou de secar roupa, motores elétricos de corrente alternada ou contínua, eletroportáteis domésticos e aparelhos

elétricos de alarme para proteção; peças e acessórios de plástico para indústria automobilística, cartuchos de plástico para embalagens, borracha misturada não vulcanizada em chapas, folhas ou tiras e pneus para automóveis; fungicidas para uso na agricultura, tintas e vernizes para impressão e construção, polipropileno (PP) e propeno não-saturado; e motos e suas peças, vagões de passageiros e embarcações (inclusive petroleiros e plataformas). Por outro lado, ainda na comparação com junho de 2013, entre as cinco atividades que aumentaram a produção, os principais impactos foram observados em coque, produtos derivados do petróleo e biocombustíveis (9,9%), produtos alimentícios (7,4%), indústrias extrativas (2,9%) e bebidas (9,4%), impulsionados, em grande parte, pelos avanços na produção dos itens óleos combustíveis, álcool etílico e óleo diesel, no primeiro ramo, açúcar cristal e açúcar VHP, no segundo, minérios de ferro pelotizados e em bruto, no terceiro, e preparações em xarope para elaboração de bebidas para fins industriais, cervejas e chope, no último.



Ainda no confronto com igual mês do ano anterior, bens de consumo duráveis (-34,3%) e bens de capital (-21,1%) assinalaram, em junho de 2014,

os recuos mais acentuados entre as grandes categorias econômicas. Os segmentos de bens de consumo semi e não-duráveis (-3,0%) e de bens intermediários (-2,9%) também registraram resultados negativos nesse mês, mas em intensidade menor do que a média nacional (-6,9%).



O setor produtor de bens de consumo duráveis recuou 34,3% no índice mensal de junho de 2014, quarto resultado negativo consecutivo nesse tipo de confronto e a queda mais acentuada desde dezembro de 2008 (-39,1%). Nesse mês, o setor foi particularmente pressionado pela menor fabricação de automóveis (-35,1%), influenciado em grande parte pela concessão de férias coletivas em várias unidades produtivas. Outros impactos negativos importantes vieram de motocicletas (-47,3%), de eletrodomésticos da "linha marrom" (-41,0%), por conta da menor produção de televisores, de eletrodomésticos da "linha branca" (-32,4%), em função do recuo no produto refrigeradores ou congeladores para uso doméstico, de outros eletrodomésticos (-29,3%) e de móveis (-16,4%).

O setor de bens de capital, ao recuar 21,1% em junho de 2014, também assinalou o quarto resultado negativo consecutivo no índice mensal, e mostrou a queda mais intensa desde agosto de 2009 (-22,4%). Na formação do índice desse mês, o segmento foi influenciado pelo recuo observado na maior parte dos seus grupamentos, com claro destaque para a redução de 31,6% de bens de capital para equipamentos de transporte, pressionado principalmente pela menor fabricação de caminhões, caminhão-trator para reboques e

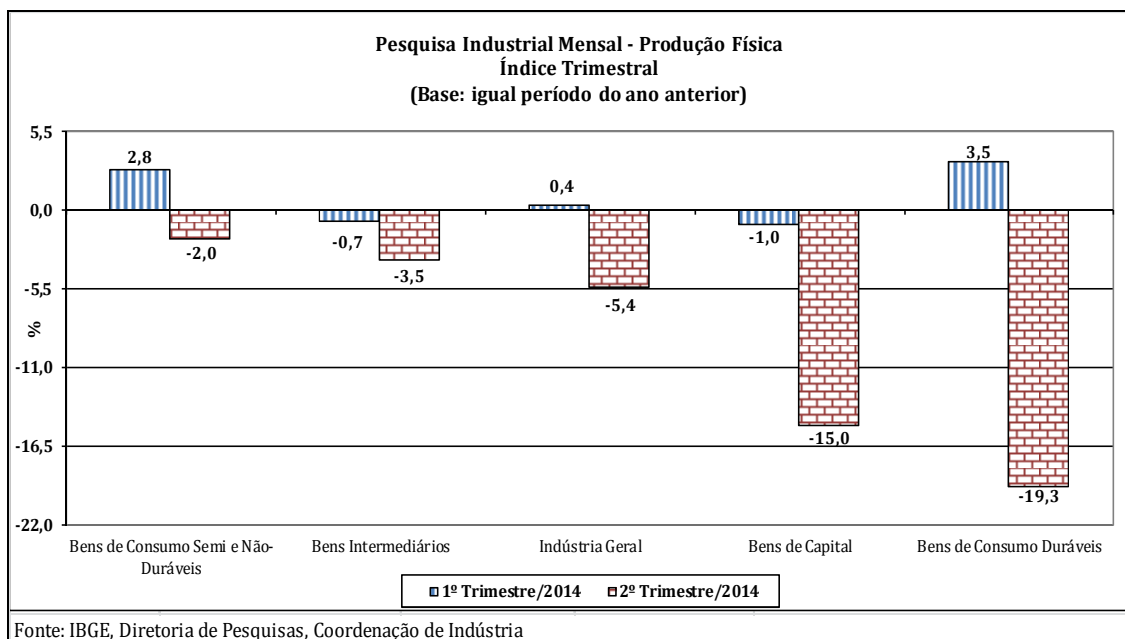
semirreboques, veículos para transporte de mercadorias, reboques e semirreboques e vagões de passageiros. As demais taxas negativas foram registradas por bens de capital para fins industriais (-11,8%), agrícola (-15,5%), de uso misto (-8,5%) e para construção (-16,3%), enquanto bens de capital para energia elétrica (8,4%) apontou o único resultado positivo em junho de 2014.

Ainda no confronto com igual mês do ano anterior, o segmento de bens de consumo semi e não-duráveis, ao recuar 3,0% em junho de 2014, reverteu o avanço de 0,8% assinalado no mês anterior. O desempenho nesse mês foi influenciado em grande parte pelos recuos vindos dos grupamentos de semiduráveis (-11,4%), de alimentos e bebidas elaborados para consumo doméstico (-3,0%) e de não-duráveis (-5,1%), pressionados principalmente pela menor fabricação de camisas de malha de uso masculino, camisas e blusas, exceto de malha, de uso feminino, telefones celulares e camisetas de malha, no primeiro subsetor, de sorvetes, picolés, bombons e chocolates em barras, carnes e miudezas de aves congeladas, biscoitos e bolachas, no segundo, e de medicamentos e livros, no último. Por outro lado, o grupamento de carburantes (12,1%) assinalou o único resultado positivo nesse mês, impulsionado pelo avanço na produção de álcool etílico e de gasolina automotiva.

A queda na produção de bens intermediários (-2,9%), que apontou o quarto resultado negativo consecutivo na comparação com igual mês do ano anterior, foi explicada principalmente pelos recuos nos produtos associados às atividades de veículos automotores, reboques e carrocerias (-33,4%), metalurgia (-12,7%), produtos de metal (-17,9%), outros produtos químicos (-6,3%), produtos de borracha e de material plástico (-10,4%), produtos de minerais não-metálicos (-6,1%), produtos têxteis (-10,9%), máquinas e equipamentos (-7,5%) e celulose, papel e produtos de papel (-3,1%), enquanto as pressões positivas foram assinaladas por produtos alimentícios (21,6%), coque, produtos derivados do petróleo e biocombustíveis (9,0%) e indústrias extrativas (2,9%). Ainda nessa categoria, vale citar também os resultados negativos registrados pelos grupamentos de insumos para construção civil (-11,9%), que apontou o recuo mais intenso desde o início da série histórica e a quarta queda consecutiva nesse tipo de comparação, e

de embalagens (-2,7%), que reverteu o avanço de 1,0% observado em maio último.

Em bases trimestrais, o setor industrial, ao recuar 5,4% no segundo trimestre de 2014, registrou a queda mais intensa desde o terceiro trimestre de 2009 (-8,1%) e reverteu o resultado positivo assinalado no primeiro trimestre do ano (0,4%), todas as comparações contra iguais períodos do ano anterior. Entre as grandes categorias econômicas, bens de consumo duráveis, que passou de 3,5% nos três primeiros meses de 2014 para -19,3% no trimestre seguinte, e bens de capital (de -1,0% para -15,0%) mostraram as principais perdas entre os dois períodos e os resultados negativos mais intensos no segundo trimestre de 2014. Vale destacar que esses dois segmentos assinalaram os recuos mais acentuados desde o quarto trimestre de 2008 (-20,7%) e o terceiro trimestre de 2009 (-22,1%), respectivamente. Os segmentos de bens de consumo semi e não-duráveis (de 2,8% para -2,0%) e de bens intermediários (de -0,7% para -3,5%) também mostraram redução de ritmo na passagem do primeiro para o segundo trimestre de 2014, mas apontaram recuos menos intensos do que o da média nacional.



No índice acumulado para o fechamento do primeiro semestre de 2014, frente a igual período do ano anterior, o setor industrial mostrou queda de 2,6%, com predomínio de taxas negativas, alcançando três das quatro grandes categorias econômicas e dezoito das vinte e seis atividades investigadas. O principal impacto negativo foi observado no ramo de veículos automotores,

reboques e carrocerias (-16,9%), pressionado, em grande parte, pela queda na produção de aproximadamente 90% dos produtos investigados no setor, com destaque para os recuos registrados por automóveis, caminhões, caminhão-trator para reboques e semirreboques, veículos para transporte de mercadorias e autopeças. Outras contribuições negativas relevantes sobre o total nacional vieram dos setores de produtos de metal (-10,1%), de metalurgia (-5,0%), de máquinas e equipamentos (-4,5%), de máquinas, aparelhos e materiais elétricos (-7,9%) e de outros produtos químicos (-4,1%). Em termos de produtos, as influências negativas mais importantes nesses ramos foram, respectivamente, estruturas de ferro e aço, artefatos diversos de ferro e aço, esquadrias de ferro e aço, construções pré-fabricadas de metal, andaimes tubulares e material para andaimes e pontes e elementos de pontes de ferro e aço; artefatos e peças diversas de ferro fundido, tubos de aços com costura, bobinas a quente de aços ao carbono, bobinas ou chapas de outras ligas de aço, chapas, bobinas, fitas e tiras de aço relaminadas; tratores agrícolas, válvulas, torneiras e registros, guindastes, pontes e vigas rolantes, pórticos, pontes-guindastes e carros-pórticos, retroescavadeiras, partes e peças para turbinas e rodas hidráulicas, rolamentos de esferas, agulhas e cilindros para equipamentos industriais, bombas centrífugas e máquinas para colheita; fios, cabos e condutores elétricos com capa isolante, interruptores, seccionadores e comutadores, refrigeradores ou congeladores para uso doméstico, motores elétricos de corrente alternada ou contínua, aparelhos elétricos de alarme para proteção e eletroportáteis domésticos; e fungicidas para uso na agricultura, tintas e vernizes para impressão e para construção, propeno não-saturado, éteres e peróxidos orgânicos, etileno não-saturado, benzeno e polipropileno (PP). Por outro lado, entre as oito atividades que ampliaram a produção, as principais influências foram observadas em indústrias extrativas (4,1%), produtos alimentícios (2,1%), coque, produtos derivados do petróleo e biocombustíveis (2,1%) e equipamentos de informática, produtos eletrônicos e ópticos (7,3%), impulsionadas, em grande parte, pelo crescimento na produção de minérios de ferro em bruto ou beneficiado, na primeira, de açúcar cristal, na segunda, de óleos combustíveis, álcool etílico e gasolina automotiva, na terceira, e de televisores e monitores de



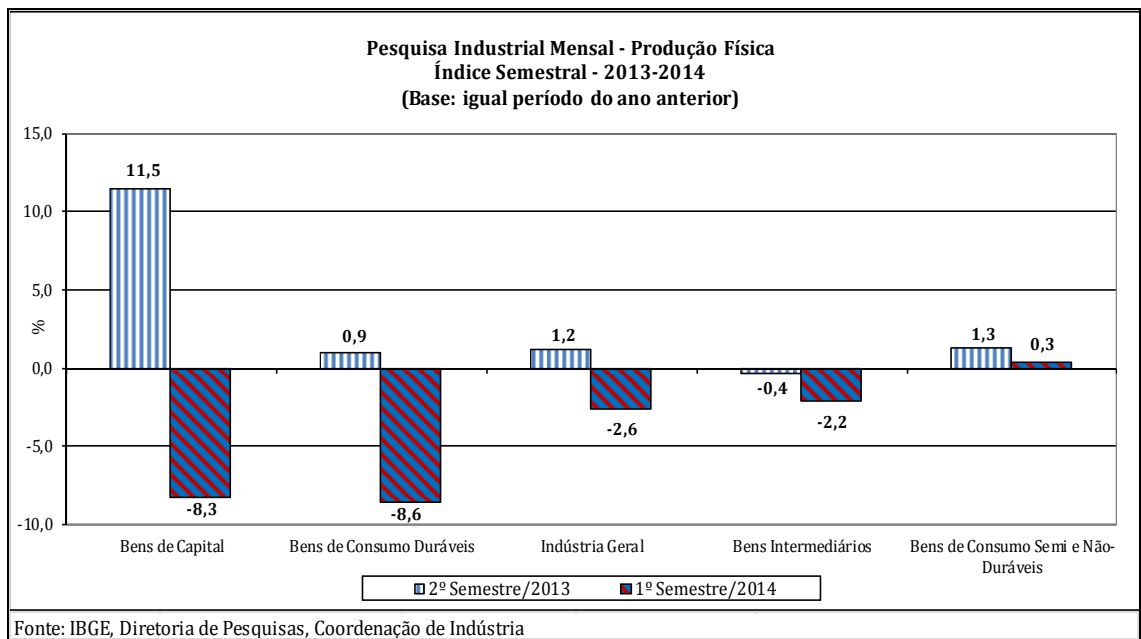
vídeo, na última.

Entre as grandes categorias econômicas, o perfil dos resultados para o índice acumulado nos seis primeiros meses de 2014 mostrou menor dinamismo para bens de consumo duráveis (-8,6%) e bens de capital (-8,3%), pressionadas especialmente pela redução na fabricação de automóveis (-16,7%), na primeira, e de bens de capital para equipamentos de transporte (-15,1%), na segunda. O segmento de bens intermediários (-2,2%) também assinalou resultado negativo no índice acumulado no ano, mas com queda ligeiramente menos intensa do que a observada na média nacional (-2,6%). Por outro lado, o setor produtor de bens de consumo semi e não-duráveis, com variação positiva de 0,3%, apontou a única taxa positiva, impulsionado principalmente pela maior produção de medicamentos, gasolina automotiva e álcool etílico.

Em síntese, o setor industrial, em junho de 2014, prossegue com um quadro de menor ritmo produtivo, expresso não só no quarto mês seguido de queda na produção, mas também no perfil disseminado de taxas negativas, em que todas as quatro grandes categorias econômicas e a maior parte das atividades investigadas apontaram redução na produção. Ainda na série com ajuste sazonal, os sinais de diminuição no ritmo da atividade industrial nesse mês também ficaram evidenciados na evolução do índice de média móvel trimestral, que ao registrar queda de 0,9% em junho, intensificou o ritmo de queda frente aos resultados dos dois meses anteriores.

No confronto com igual mês do ano anterior, o setor industrial também assinalou queda na produção em junho de 2014 (-6,9%), quarto resultado negativo consecutivo nesse tipo de comparação e o mais intenso desde setembro de 2009 (-7,4%), com claro predomínio de taxas negativas entre as grandes categorias econômicas e as atividades pesquisadas. No índice acumulado dos seis primeiros meses de 2014, o total da indústria recuou 2,6% e mostrou perda de ritmo frente aos resultados do primeiro semestre de 2013 (2,9%) e os últimos seis meses do ano passado (1,2%), todas as comparações contra igual período do ano anterior. Entre as grandes categorias econômicas, as maiores perdas de dinamismo foram verificadas em bens de capital, que passou de 11,5% no segundo semestre do ano passado para -8,3% nos seis primeiros meses de 2014, e em bens de consumo duráveis

(de 0,9% para -8,6%), pressionadas em grande parte pela menor produção de bens de capital para equipamentos de transporte (de 9,1% para -15,1%), na primeira, e de automóveis (de -4,3% para -16,7%), na segunda. O segmento de bens intermediários (de -0,4% para -2,2%) também intensificou o ritmo de queda entre os dois períodos, enquanto o setor produtor de bens de consumo semi e não-duráveis (de 1,3% para 0,3%) mesmo reduzindo a intensidade do crescimento foi o único que permaneceu com resultado positivo nos dois semestres.



**Tabela 1**  
**Indicadores da Produção Industrial por Grandes Categorias Econômicas**  
**Brasil - Junho de 2014**

Grandes Categorias Econômicas	Variação (%)			
	Junho 2014/Maio 2014*	Junho 2014/Junho 2013	Acumulado Janeiro-Junho	Acumulado nos Últimos 12 Meses
Bens de Capital	-9,7	-21,1	-8,3	1,2
Bens Intermediários	-0,1	-2,9	-2,2	-1,2
Bens de Consumo	-7,9	-10,7	-1,9	-0,3
Duráveis	-24,9	-34,3	-8,6	-3,7
Semiduráveis e não Duráveis	-1,3	-3,0	0,3	0,8
Indústria Geral	-1,4	-6,9	-2,6	-0,6

Fonte: IBGE, Diretoria de Pesquisas, Coordenação de Indústria

\*série com ajuste sazonal

**Tabela 2**  
**Indicadores da Produção Industrial por Grandes Categorias Econômicas**  
**Índice trimestral (Base: igual trimestre do ano anterior)**

Grandes Categorias Econômicas	2012				2013				2014			
	1º Tri	2º Tri	3º Tri	4º Tri	1º Tri	2º Tri	3º Tri	4º Tri	1º Tri	2º Tri	3º Tri	4º Tri
Bens de Capital	-9,7	-10,7	-12,3	-11,8	8,5	15,0	14,6	8,2	-1,0	-15,0		
Bens Intermediários	-4,4	-4,6	0,6	1,9	-0,3	2,8	0,4	-1,2	-0,7	-3,5		
Bens de Consumo Duráveis	-12,9	-3,3	3,3	8,0	5,8	11,2	3,2	-1,4	3,5	-19,3		
Bens de Consumo Semi e Não Duráveis	-1,6	-2,5	0,2	2,8	-0,9	6,0	2,8	-0,2	2,8	-2,0		
Indústria Geral	-5,1	-4,5	-0,7	0,8	0,8	5,0	2,5	-0,1	0,4	-5,4		

Fonte: IBGE, Diretoria de Pesquisas, Coordenação de Indústria

Tabela 3 - Composição da Taxa de Crescimento da Indústria Geral <sup>(1)</sup> - Brasil

Junho de 2014

Atividades de Indústria	Junho 2014 / Junho 2013	Acumulado Janeiro-Junho	Acumulado nos Últimos 12 Meses
Indústrias Extrativas	0,31	0,43	0,11
Produtos Alimentícios	1,00	0,26	0,06
Bebidas	0,25	0,10	-0,02
Produtos do Fumo	-0,02	-0,04	-0,03
Produtos Têxteis	-0,19	-0,12	-0,06
Confecção de Artigos do Vestuário e Acessórios	-0,27	-0,07	-0,07
Couro, Artigos para Viagem e Calçados	-0,05	-0,08	0,00
Produtos de Madeira	-0,06	-0,01	0,01
Celulose, Papel e Produtos de Papel	-0,09	-0,04	-0,04
Impressão e Reprodução de Gravações	-0,07	-0,08	-0,06
Coque, Produtos Derivados do Petróleo e Biocombustíveis	1,06	0,22	0,36
Perfumaria, Sabões, Detergentes e Produtos de Limpeza e de Higiene Pessoal	-0,01	0,04	0,06
Outros Produtos Químicos	-0,34	-0,22	0,02
Produtos Farmoquímicos e Farmacêuticos	-0,17	0,12	0,00
Produtos de Borracha e de Material Plástico	-0,36	-0,07	-0,02
Minerais Não Metálicos	-0,22	-0,07	0,02
Metalurgia	-0,70	-0,28	-0,15
Produtos de Metal - exclusive Máquinas e Equipamentos	-0,54	-0,36	-0,22
Equipamentos de Informática, Produtos Eletrônicos e Outros	-0,62	0,18	0,17
Máquinas, Aparelhos e Materiais Elétricos	-0,48	-0,22	-0,08
Máquinas e Equipamentos	-0,70	-0,23	0,07
Veículos Automotores, Reboques e Carrocerias	-4,12	-1,94	-0,83
Outros Equipamentos de Transporte	-0,32	-0,06	0,01
Móveis	-0,16	-0,11	-0,04
Produtos Diversos	-0,12	-0,06	0,04
Manutenção, Reparação e Instalação de Máquinas e Equipamentos.	0,06	0,08	0,04
<b>Indústria Geral</b>	<b>-6,9</b>	<b>-2,6</b>	<b>-0,6</b>

Fonte: IBGE, Diretoria de Pesquisas, Coordenação de Indústria

<sup>(1)</sup>  $C = (I_g - 100) \cdot K$ , onde: C=Participação da atividade na formação do total da taxa de crescimento,  $I_g$ =Indicador da atividade e K= peso da atividade no total da Indústria Geral.

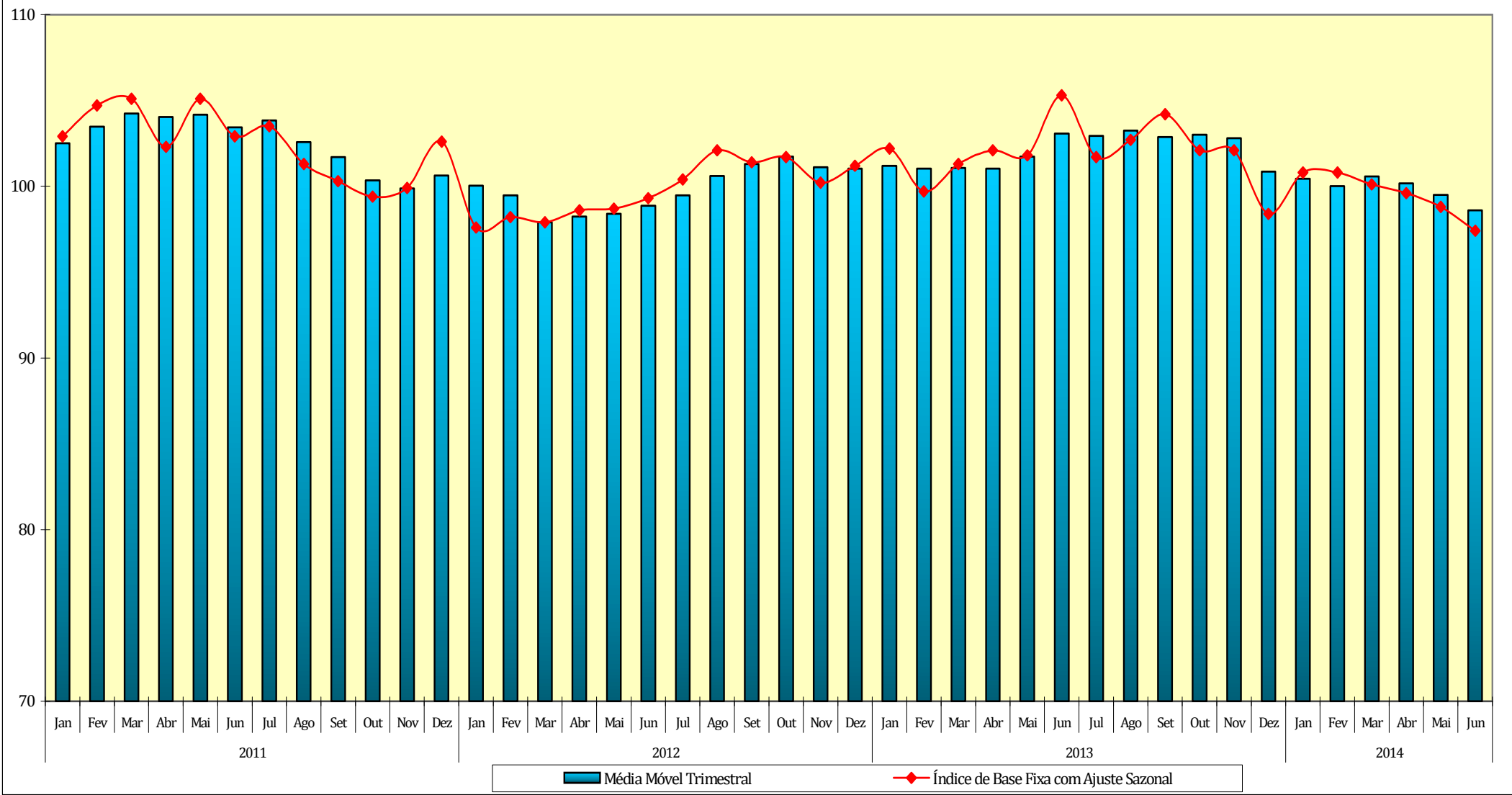
**Tabela 4**  
**Índices de Média Móvel Trimestral\* / 2011-2014**

Ano / Mês	Bens de Capital	Bens Intermediários	Bens de Consumo		Indústria Geral	
			Duráveis	Semiduráveis e Não-Duráveis		
2011	Jan	110,13	101,77	106,73	99,73	102,50
	Fev	110,00	102,50	107,30	100,13	103,47
	Mar	112,00	103,13	107,23	101,33	104,23
	Abr	112,93	103,27	105,73	101,40	104,03
	Mai	113,90	103,57	104,00	102,50	104,17
	Jun	113,40	103,00	101,30	101,10	103,43
	Jul	114,93	102,67	102,80	101,57	103,83
	Ago	115,27	101,17	101,93	100,17	102,57
	Set	114,23	100,50	100,13	100,10	101,70
	Out	111,73	99,67	95,83	98,53	100,33
	Nov	110,40	99,60	93,87	98,17	99,87
	Dez	111,87	99,97	97,13	98,60	100,63
2012	Jan	105,00	99,67	97,87	99,13	100,03
	Fev	103,23	99,17	97,00	99,57	99,47
	Mar	99,37	97,97	93,83	99,53	97,90
	Abr	104,20	97,83	94,43	99,57	98,23
	Mai	102,40	98,07	96,20	99,10	98,40
	Jun	101,07	98,40	98,07	98,63	98,87
	Jul	100,57	99,13	100,03	98,97	99,47
	Ago	100,90	100,43	102,50	99,90	100,60
	Set	100,70	101,43	103,97	100,60	101,30
	Out	100,23	102,27	104,87	101,17	101,73
	Nov	98,30	101,70	104,63	101,30	101,10
	Dez	97,70	101,43	104,17	101,30	101,03
2013	Jan	99,67	100,87	104,10	101,43	101,20
	Fev	105,70	100,17	101,43	100,50	101,03
	Mar	111,00	99,90	101,57	100,43	101,07
	Abr	113,73	99,87	102,20	100,57	101,03
	Mai	112,13	100,40	105,50	101,53	101,73
	Jun	113,37	100,77	107,47	103,27	103,07
	Jul	113,20	100,60	106,57	103,27	102,93
	Ago	114,77	101,00	105,67	103,53	103,23
	Set	115,50	100,97	106,17	102,80	102,87
	Out	116,23	101,10	106,50	102,67	103,00
	Nov	115,60	101,17	106,63	102,50	102,80
	Dez	106,23	100,23	102,60	101,23	100,87
2014	Jan	103,60	99,53	101,23	101,10	100,43
	Fev	102,90	98,47	102,13	101,07	100,00
	Mar	107,73	98,67	103,27	101,90	100,57
	Abr	106,33	98,70	102,77	102,10	100,17
	Mai	103,00	98,37	98,80	102,43	99,50
	Jun	97,97	97,97	88,43	102,37	98,60

FONTE: IBGE, Diretoria de Pesquisas, Coordenação de Indústria

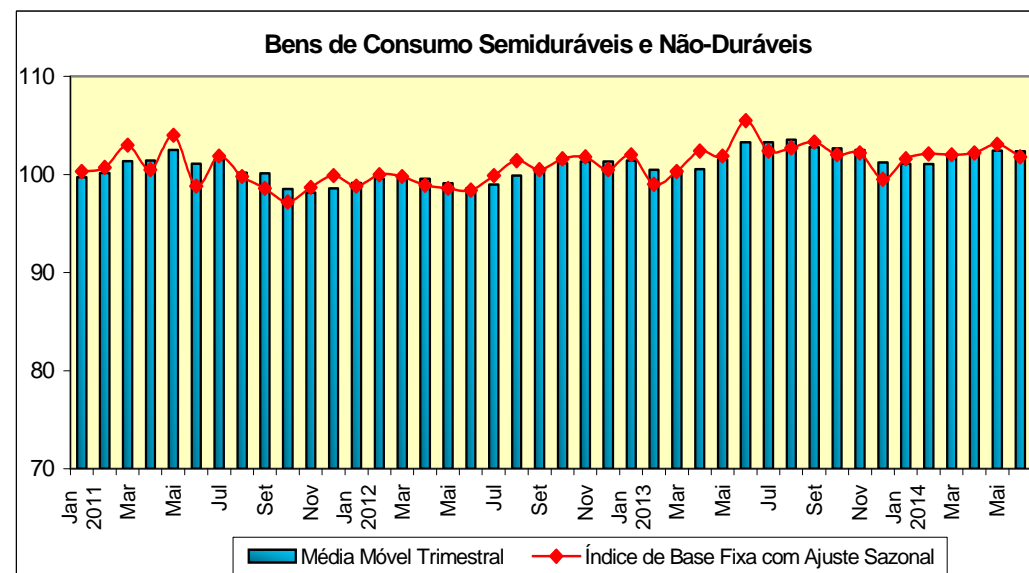
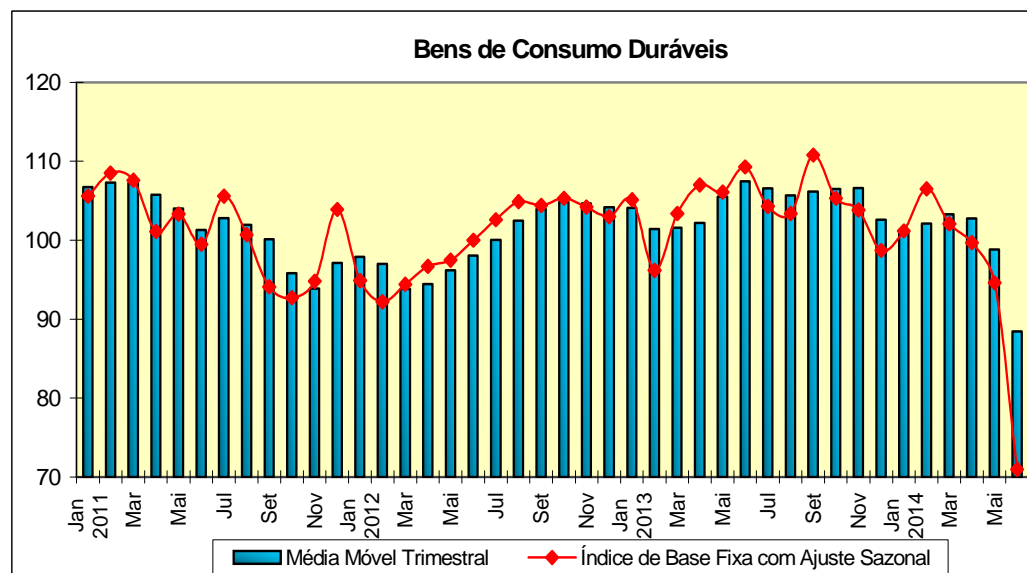
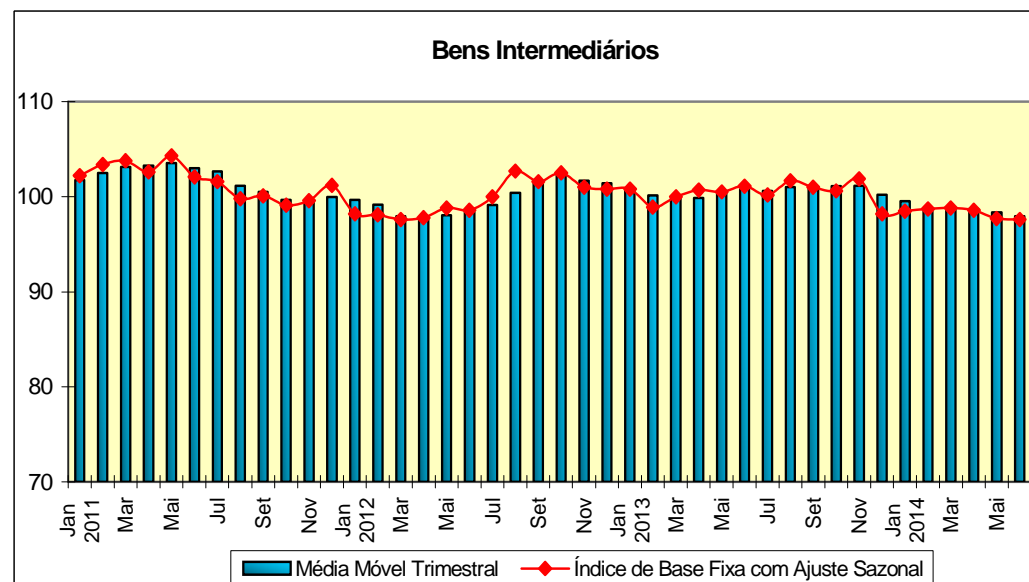
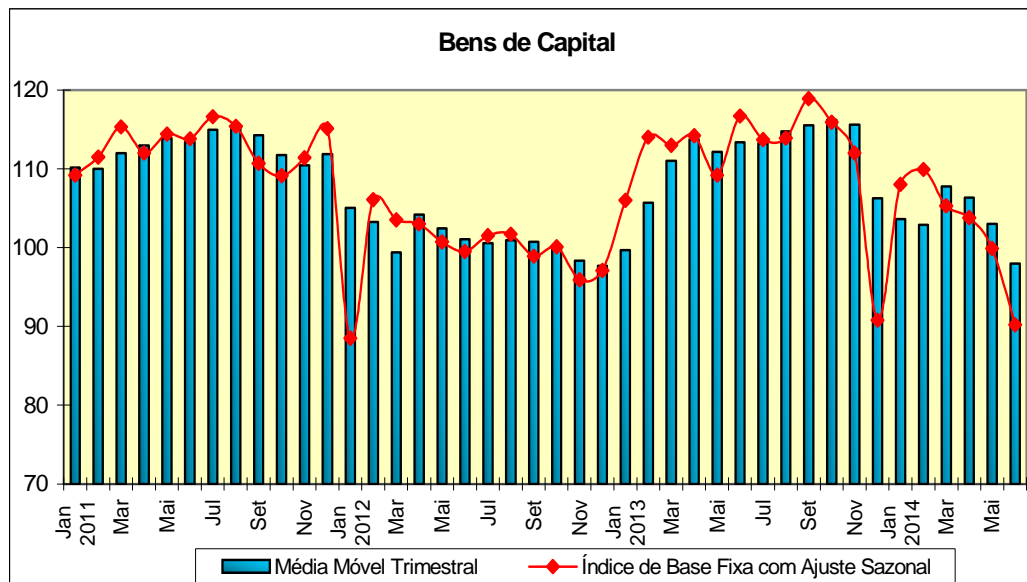
\*Séries com ajuste sazonal

**Indústria Geral**  
**Índice de Base Fixa Mensal x Índice de Média Móvel Trimestral**  
**Séries com Ajuste Sazonal**



Fonte: IBGE, Diretoria de Pesquisas, Coordenação de Indústria  
 \* Série com ajuste sazonal

Índices de Base Fixa (2012=100) \* Séries com Ajuste Sazonal  
Média Móvel Trimestral - 2011-2014



Fonte: IBGE, Diretoria de Pesquisas, Coordenação de Indústria

**Pesquisa Industrial Mensal - Produção Física**  
**Indicadores da Produção Industrial, segundo as Seções e Atividades de Indústria (Número índice)**  
**Brasil - 2014**

Seções e Atividades de Indústria	Base fixa mensal (1)			Mensal (2)			Acumulado (3)			Últimos 12 meses (4)		
	Abr	Mai	Jun	Abr	Mai	Jun	Jan-Abr	Jan-Mai	Jan-Jun	Até-Abr	Até-Mai	Até-Jun
1 - Indústria geral	95,8	101,4	94,6	94,2	96,6	93,1	98,7	98,3	97,4	100,7	100,2	99,4
2 - Indústrias extrativas	94,9	101,5	99,9	104,8	106,3	102,9	103,9	104,4	104,1	99,3	100,5	101,0
3 - Indústrias de transformação	95,9	101,4	94,0	93,0	95,6	91,9	98,1	97,6	96,6	100,9	100,2	99,2
3.10 - Fabricação de produtos alimentícios	86,0	107,2	106,4	96,2	102,3	107,4	100,4	100,8	102,1	100,2	100,0	100,4
3.11 - Fabricação de bebidas	90,3	92,8	89,6	102,4	102,9	109,4	101,9	102,1	103,2	98,1	98,3	99,3
3.12 - Fabricação de produtos do fumo	115,3	138,4	128,8	78,8	100,1	97,2	88,3	91,9	93,1	94,8	94,8	94,2
3.13 - Fabricação de produtos têxteis	93,3	100,8	88,8	88,2	95,9	88,4	93,1	93,7	92,8	97,4	97,1	96,1
3.14 - Confecção de artigos do vestuário e acessórios	94,0	98,8	86,2	91,2	96,3	87,7	99,6	98,9	96,9	98,5	97,9	96,9
3.15 - Preparação de couros e fabricação de artefatos de couro, artigos para viagem e calçados	100,2	97,0	86,8	89,6	96,7	96,7	94,9	95,2	95,5	100,5	100,4	100,1
3.16 - Fabricação de produtos de madeira	97,8	99,5	93,0	92,1	95,7	94,0	101,1	100,0	99,0	102,1	101,8	101,2
3.17 - Fabricação de celulose, papel e produtos de papel	97,1	98,3	95,3	98,3	98,9	96,9	98,9	98,9	98,6	99,0	98,9	98,6
3.18 - Impressão e reprodução de gravações	85,6	85,9	82,4	85,1	86,5	92,1	93,6	92,1	92,1	95,0	93,5	93,7
3.19 - Fabricação de coque, de produtos derivados do petróleo e de biocombustíveis	107,4	111,3	117,2	103,6	97,6	109,9	101,3	100,4	102,1	104,2	103,0	103,4
3.20B - Fabricação de sabões, deterg., prods. de limpeza, cosméticos, prods. de perfum. e de higiene pessoal	108,5	111,9	101,0	98,0	105,6	99,4	102,9	103,5	102,8	104,4	104,7	104,5
3.20C - Fabricação de outros produtos químicos	88,0	96,5	96,6	91,4	94,7	93,7	96,8	96,3	95,9	102,5	101,5	100,3
3.21 - Fabricação de produtos farmoquímicos e farmacêuticos	106,6	108,9	106,8	107,6	105,1	93,4	108,7	107,9	105,1	101,4	101,5	100,0
3.22 - Fabricação de produtos de borracha e de material plástico	98,6	100,4	89,5	95,2	96,0	89,6	100,5	99,6	97,9	100,8	100,5	99,4
3.23 - Fabricação de produtos de minerais não-metálicos	96,3	103,2	94,6	93,3	98,1	93,8	99,0	98,8	98,0	101,4	101,2	100,4
3.24 - Metalurgia	97,3	95,3	89,6	93,8	89,4	87,3	98,5	96,5	95,0	99,7	98,5	97,3
3.25 - Fabricação de produtos de metal, exceto máquinas e equipamentos	88,0	91,1	82,9	88,4	90,4	84,4	91,2	91,1	89,9	95,4	94,9	93,7
3.26 - Fabricação de equipamentos de informática, produtos eletrônicos e ópticos	111,8	106,4	76,7	103,1	105,0	74,9	116,6	114,1	107,3	108,7	109,6	107,0
3.27 - Fabricação de máquinas, aparelhos e materiais elétricos	97,5	98,2	81,6	85,6	98,5	81,6	93,1	94,2	92,1	99,0	99,1	97,0
3.28 - Fabricação de máquinas e equipamentos	95,5	100,4	88,5	90,0	96,6	85,8	97,7	97,4	95,5	102,8	102,6	101,6
3.29 - Fabricação de veículos automotores, reboques e carrocerias	95,4	95,4	72,8	77,9	79,9	63,7	89,1	87,1	83,1	100,1	97,0	92,3
3.30 - Fabricação de outros equipamentos de transporte, exceto veículos automotores	103,8	103,3	79,8	95,9	98,5	78,8	100,0	99,7	96,2	102,4	102,6	100,8
3.31 - Fabricação de móveis	89,5	89,5	79,7	84,5	89,8	86,1	93,0	92,4	91,4	98,0	97,6	96,9
3.32 - Fabricação de produtos diversos	94,6	95,3	93,1	89,5	89,7	88,3	97,5	95,7	94,4	106,2	105,5	104,0
3.33 - Manutenção, reparação e instalação de máquinas e equipamentos	101,6	104,6	100,0	110,5	110,7	104,7	106,3	107,2	106,8	100,6	102,4	103,3

Fonte: IBGE, Diretoria de Pesquisas, Coordenação de Indústria

Nota: Ponderação PIA-2010, sem ajuste sazonal

(1) Base: média de 2012 = 100

(2) Base: igual mês do ano anterior = 100

(3) Base: igual período do ano anterior = 100

(4) Base: últimos doze meses anteriores = 100



**Pesquisa Industrial Mensal - Produção Física**  
**Indicadores da Produção Industrial, segundo as Grandes Categorias Econômicas (Número índice)**  
**Brasil - 2014**

Grandes Categorias Econômicas	Base fixa mensal (1)			Mensal (2)			Acumulado (3)			Últimos 12 meses (4)		
	Abr	Mai	Jun	Abr	Mai	Jun	Jan-Abr	Jan-Mai	Jan-Jun	Até-Abr	Até-Mai	Até-Jun
1 Bens de capital	102,8	103,5	88,2	85,7	90,4	78,9	95,4	94,3	91,7	105,8	104,3	101,2
110 Bens de capital, exceto equipamentos de transporte industrial	99,4	103,0	89,8	92,4	98,8	87,9	99,5	99,4	97,4	103,4	103,7	102,7
120 Equipamentos de transporte industrial	108,6	104,5	85,3	76,8	78,7	66,2	89,6	87,3	83,7	109,6	105,1	98,9
2 Bens intermediários	94,4	101,0	97,9	95,4	97,0	97,1	98,3	98,0	97,8	99,5	99,1	98,8
210 Alimentos e bebidas básicos, destinados principalmente à indústria	112,1	107,9	88,4	96,7	99,6	89,6	97,7	98,1	96,8	102,6	103,3	102,9
220 Alimentos e bebidas elaborados, destinados principalmente à indústria	75,2	116,7	129,0	98,6	101,3	127,8	104,1	103,2	108,7	100,0	98,8	101,2
230 Insumos industriais básicos	98,7	106,7	104,7	106,4	108,0	104,1	106,4	106,8	106,3	99,3	100,8	101,6
240 Insumos industriais elaborados	93,9	96,5	91,2	92,4	93,9	90,9	96,7	96,1	95,3	99,5	98,9	98,0
250 Combustíveis e lubrificantes básicos	93,5	98,1	96,0	97,4	101,6	98,9	97,6	98,4	98,5	97,9	98,5	98,4
260 Combustíveis e lubrificantes elaborados - exceto gasolinas para automóvel	110,7	107,3	112,1	103,6	98,8	109,5	100,2	99,9	101,4	102,4	101,8	102,3
270 Peças e acessórios para bens de capital	86,1	92,6	90,9	89,8	95,9	91,4	92,9	93,5	93,1	93,1	93,2	93,3
280 Peças e acessórios para equipamentos de transporte	93,7	96,4	75,6	84,4	88,3	71,4	92,1	91,3	87,9	98,4	97,2	93,9
3 Bens de consumo	96,7	101,6	89,8	94,0	97,5	89,3	100,5	99,9	98,1	101,6	101,1	99,7
31 Bens de consumo duráveis	98,2	95,4	68,2	87,9	87,7	65,7	99,1	96,7	91,4	101,3	99,7	96,3
311 Bens de consumo duráveis - exceto automóveis para passageiros e equipamentos de transporte não industrial	106,2	98,6	67,8	100,2	99,7	69,0	112,0	109,5	102,8	107,7	107,9	104,8
312 Automóveis para passageiros	91,0	91,7	69,6	78,8	78,9	64,9	89,4	87,0	83,3	96,1	93,0	89,5
313 Equipamentos de transporte não industrial	111,8	108,0	59,3	98,6	103,4	54,8	108,8	107,6	98,2	109,2	110,7	105,5
32 Bens de consumo semiduráveis e não duráveis	96,2	103,6	96,6	96,2	100,8	97,0	101,0	101,0	100,3	101,7	101,5	100,8
321 Bens de consumo semiduráveis	95,2	97,8	83,7	89,2	96,3	88,6	97,1	97,0	95,6	99,3	98,9	97,9
322 Bens de consumo não duráveis	101,6	106,1	101,3	98,1	102,6	94,9	104,6	104,2	102,5	102,6	102,6	101,5
323 Alimentos e bebidas básicos, destinados principalmente ao consumo doméstico	-	-	-	-	-	-	-	-	-	-	-	-
324 Alimentos e bebidas elaborados, destinados principalmente ao consumo doméstico	92,4	98,0	89,8	97,0	103,2	97,0	99,8	100,4	99,9	99,6	100,1	99,7
325 Gasolinas para automóvel (motor spirit)	102,1	131,1	136,9	102,0	97,0	112,1	106,7	103,8	105,5	112,4	109,4	108,8
9 Bens não especificados anteriormente	97,9	100,8	96,4	104,9	105,2	98,7	101,8	102,5	101,8	102,4	103,9	104,1

Fonte: IBGE, Diretoria de Pesquisas, Coordenação de Indústria

Nota: Ponderação PIA-2010, sem ajuste sazonal

(1) Base: média de 2012 = 100

(2) Base: igual mês do ano anterior = 100

(3) Base: igual período do ano anterior = 100

(4) Base: últimos doze meses anteriores = 100

**Pesquisa Industrial Mensal - Produção Física**  
**Indicadores da Produção Industrial, segundo os Grupos e Classes Industriais Selecionados (Número índice)**  
**Brasil - 2014**

Grupos e Classes Industriais Selecionados	Base fixa mensal (1)			Mensal (2)			Acumulado (3)			Últimos 12 meses (4)		
	Abr	Mai	Jun	Abr	Mai	Jun	Jan-Abr	Jan-Mai	Jan-Jun	Até-Abr	Até-Mai	Até-Jun
10.1 Abate e fabricação de produtos de carne	98,1	105,2	97,1	91,8	100,3	98,5	97,7	98,2	98,3	99,9	100,1	99,9
10.11 Abate de reses, exceto suínos	103,4	112,4	103,7	91,3	100,9	98,7	98,2	98,8	98,8	104,8	104,4	103,8
10.12 Abate de suínos, aves e outros pequenos animais	94,1	100,2	92,3	92,0	100,1	98,5	96,9	97,5	97,7	96,4	97,0	97,1
10.13 Fabricação de produtos de carne	98,5	101,4	97,9	92,9	96,2	97,6	102,7	101,3	100,7	97,7	97,8	98,0
10.3 Fabricação de conservas de frutas, legumes e outros vegetais	33,2	49,1	79,0	125,6	135,2	118,2	66,5	75,6	83,9	78,9	80,6	81,0
10.4 Fabricação de óleos e gorduras vegetais e animais	108,8	116,4	112,9	98,6	100,3	103,3	99,3	99,5	100,2	101,9	102,1	102,5
10.41 Fabricação de óleos vegetais em bruto, exceto óleo de milho	111,4	118,9	114,9	99,7	99,8	103,1	99,9	99,8	100,5	102,4	102,5	102,9
10.42 Fabricação de óleos vegetais refinados, exceto óleo de milho	113,6	120,7	116,9	105,6	108,2	109,0	96,3	99,0	100,8	97,9	99,1	99,9
10.43 Fabricação de margarina e outras gorduras vegetais e de óleos não-comestíveis de animais	94,9	103,5	101,9	89,2	97,0	100,4	98,9	98,5	98,8	102,8	102,8	102,5
10.5 Laticínios	91,5	91,7	82,3	100,8	105,2	93,3	102,5	103,0	101,5	100,1	100,8	100,2
10.6 Moagem, fabricação de produtos amiláceos e de alimentos para animais	101,1	105,5	96,2	97,9	100,5	93,8	100,6	100,6	99,5	102,3	102,6	102,1
10.61 Beneficiamento de arroz e fabricação de produtos do arroz	105,0	104,3	88,9	97,0	95,9	92,4	99,9	99,0	98,0	100,3	100,5	100,7
10.62 Moagem de trigo e fabricação de derivados	109,6	109,8	104,6	102,3	98,8	96,6	103,7	102,7	101,6	107,4	106,8	106,1
10.7 Fabricação e refino de açúcar	48,9	124,4	144,6	93,2	104,8	142,2	115,2	110,0	119,6	99,4	97,7	100,7
10.8 Torrefação e moagem de café	106,6	107,5	100,4	98,8	97,7	92,6	98,7	98,5	97,4	102,7	102,4	101,7
10.2 e 10.9 Preservação do pescado, fabricação de produtos do pescado e de outros produtos alimentícios	99,2	100,7	88,0	97,5	100,7	89,0	100,5	100,5	98,6	102,6	102,8	101,8
11.1 Fabricação de bebidas alcoólicas	90,8	97,4	89,8	103,9	110,9	104,4	103,5	104,9	104,8	99,7	100,7	100,9
11.2 Fabricação de bebidas não-alcoólicas	89,8	88,2	89,5	100,8	95,2	115,0	100,3	99,3	101,5	96,6	95,9	97,7
13.1 Preparação e fiação de fibras têxteis	91,8	102,1	90,4	88,1	96,9	87,1	93,5	94,2	93,0	100,3	99,6	98,0
13.2 Tecelagem, exceto malha	94,3	100,8	89,2	91,9	97,5	89,3	94,8	95,4	94,4	97,0	97,3	96,5
13.3 Fabricação de tecidos de malha	85,9	89,4	77,2	92,0	96,4	93,7	92,4	93,3	93,3	87,6	88,4	89,3
13.5 Fabricação de artefatos têxteis, exceto vestuário	95,4	104,0	91,2	82,2	92,9	86,4	90,8	91,3	90,5	99,3	98,1	96,5
14.1 Confecção de artigos do vestuário e acessórios	93,9	98,6	85,5	90,8	96,6	87,7	99,1	98,5	96,6	98,2	97,7	96,7
14.2 Fabricação de artigos de malharia e tricotagem	98,1	105,8	103,9	103,8	88,5	88,4	117,2	109,3	104,8	104,5	102,6	100,9
15.1 Curtimento e outras preparações de couro	116,4	118,4	108,4	103,4	109,0	110,9	105,5	106,2	107,0	102,6	103,3	104,5
15.3 e 15.4 Fabricação de calçados e de partes para calçados de qualquer material	97,8	93,9	83,6	87,6	94,7	94,3	93,3	93,6	93,7	100,2	100,0	99,5

Fonte: IBGE, Diretoria de Pesquisas, Coordenação de Indústria

Nota: Ponderação PIA-2010, sem ajuste sazonal

(1) Base: média de 2012 = 100

(2) Base: igual mês do ano anterior = 100

(3) Base: igual período do ano anterior = 100

(4) Base: últimos doze meses anteriores = 100

Pesquisa Industrial Mensal - Produção Física

Indicadores da Produção Industrial, segundo os Grupos e Classes Industriais Selecionados (Número índice)

Brasil - 2014

Grupos e Classes Industriais Selecionados	Base fixa mensal (1)			Mensal (2)			Acumulado (3)			Últimos 12 meses (4)		
	Abr	Mai	Jun	Abr	Mai	Jun	Jan-Abr	Jan-Mai	Jan-Jun	Até-Abr	Até-Mai	Até-Jun
16.1 Desdobramento de madeira	97,7	99,8	94,0	90,4	98,1	94,3	104,8	103,4	101,9	103,3	103,7	102,8
16.2 Fabricação de produtos de madeira, cortiça e material trançado, exceto móveis	97,9	99,4	92,4	93,0	94,5	93,8	99,1	98,1	97,4	101,5	100,7	100,3
17.1 Fabricação de celulose e outras pastas para a fabricação de papel	95,7	97,4	97,8	97,8	98,4	98,3	99,5	99,3	99,1	98,3	98,0	97,8
17.2 Fabricação de papel, cartolina e papel-cartão	99,9	94,6	96,4	98,5	97,5	99,2	97,9	97,8	98,1	98,6	99,0	98,5
17.3 Fabricação de embalagens de papel, cartolina, papel-cartão e papelão ondulado	97,0	100,5	90,8	98,9	101,8	94,6	97,9	98,7	98,0	99,0	99,3	99,0
17.4 Fabricação de produtos diversos de papel, cartolina, papel-cartão e papelão ondulado	96,3	99,8	98,9	97,6	94,9	96,4	101,9	100,4	99,7	101,0	100,2	99,5
18.1 Atividade de impressão	86,4	87,9	86,6	87,1	86,3	93,2	93,7	92,1	92,3	95,1	93,7	93,9
18.3 Reprodução de materiais gravados em qualquer suporte	79,8	70,9	50,0	71,7	88,4	79,4	92,7	91,9	90,2	94,4	92,3	91,7
19.2 Fabricação de produtos derivados do petróleo	108,7	105,7	111,2	103,1	97,0	107,9	100,6	99,9	101,2	103,1	102,2	102,7
19.3 Fabricação de biocombustíveis	94,9	163,5	173,0	108,9	101,4	123,3	117,7	109,5	113,7	114,4	110,2	110,1
20.1 Fabricação de produtos químicos inorgânicos	87,7	100,9	99,2	99,1	101,4	97,3	101,8	101,7	100,9	103,3	103,1	102,4
20.11 Fabricação de cloro e álcalis	120,3	107,6	119,3	99,7	94,0	105,4	104,4	102,3	102,8	112,7	110,8	109,3
20.12 Fabricação de intermediários para fertilizantes	100,1	104,1	89,7	100,9	100,1	95,3	97,1	97,7	97,3	100,0	98,8	97,8
20.13 Fabricação de adubos e fertilizantes	69,1	96,4	103,0	100,2	104,2	99,0	104,0	104,0	103,0	103,9	104,6	104,3
20.14 Fabricação de gases industriais	101,6	104,4	95,8	99,0	99,8	92,6	103,6	102,8	101,1	103,6	103,2	102,1
20.2 Fabricação de produtos químicos orgânicos	88,7	105,7	101,0	78,7	93,0	91,4	87,0	88,3	88,8	99,6	97,9	95,5
20.3 e 20.4 Fabricação de resinas e elastômeros e de fibras artificiais e sintéticas	94,6	99,1	99,5	94,3	95,6	95,2	97,5	97,1	96,8	101,0	100,0	98,7
20.5 Fabricação de defensivos agrícolas e desinfestantes domissanitários	56,9	71,2	96,5	82,0	85,7	99,2	88,9	88,3	90,4	106,1	104,4	103,2
20.6 Fabricação de sabões, detergentes, produtos de limpeza, cosméticos, produtos de perfumaria e de higiene pessoal	108,5	111,9	101,0	98,0	105,6	99,4	102,9	103,5	102,8	104,4	104,7	104,5
20.61 Fabricação de sabões e detergentes sintéticos	111,4	112,8	102,3	102,1	107,1	98,0	104,4	105,0	103,8	106,4	107,0	106,4
20.62 Fabricação de produtos de limpeza e polimento	116,1	115,2	103,3	103,8	106,3	94,7	107,7	107,4	105,2	105,3	105,6	104,7
20.63 Fabricação de cosméticos, produtos de perfumaria e de higiene pessoal	102,2	109,6	98,4	90,3	103,0	103,0	99,4	100,2	100,6	100,9	100,9	101,4
20.7 Fabricação de tintas, vernizes, esmaltes, lacas e produtos afins	101,2	99,6	91,5	94,6	90,0	86,6	102,8	100,0	97,7	108,0	106,2	104,4
20.9 Fabricação de produtos e preparados químicos diversos	89,7	90,8	87,2	88,6	93,4	90,4	94,6	94,3	93,7	94,5	94,3	94,2
22.1 Fabricação de produtos de borracha	99,5	104,7	94,5	93,9	96,2	93,1	99,1	98,5	97,6	102,1	101,8	100,6
22.11 Fabricação de pneumáticos e de câmaras-de-ar	108,7	114,9	106,7	98,9	101,3	100,0	106,2	105,2	104,3	109,5	109,5	107,8

Fonte: IBGE, Diretoria de Pesquisas, Coordenação de Indústria

Nota: Ponderação PIA-2010, sem ajuste sazonal

(1) Base: média de 2012 = 100

(2) Base: igual mês do ano anterior = 100

(3) Base: igual período do ano anterior = 100

(4) Base: últimos doze meses anteriores = 100

Pesquisa Industrial Mensal - Produção Física

Indicadores da Produção Industrial, segundo os Grupos e Classes Industriais Selecionados (Número índice)

Brasil - 2014

Grupos e Classes Industriais Selecionados	Base fixa mensal (1)			Mensal (2)			Acumulado (3)			Últimos 12 meses (4)		
	Abr	Mai	Jun	Abr	Mai	Jun	Jan-Abr	Jan-Mai	Jan-Jun	Até-Abr	Até-Mai	Até-Jun
22.2 Fabricação de produtos de material plástico	98,2	98,5	87,4	95,7	96,0	88,1	101,2	100,1	98,1	100,2	100,0	98,9
22.21 Fabricação de laminados planos e tubulares de material plástico	98,3	98,9	89,9	91,3	91,8	87,0	98,9	97,4	95,6	102,0	101,0	99,7
22.22 Fabricação de embalagens de material plástico	96,6	96,2	89,8	97,7	98,8	93,2	99,8	99,6	98,5	98,4	98,8	98,3
22.23 Fabricação de tubos e acessórios de material plástico para uso na construção	99,5	102,1	90,7	96,9	95,2	85,6	104,6	102,5	99,5	103,1	102,8	101,5
23.1 Fabricação de vidro e de produtos do vidro	106,2	112,7	97,9	87,5	92,7	85,2	97,3	96,3	94,5	110,3	107,6	104,5
23.11 Fabricação de vidro plano e de segurança	112,1	114,3	88,1	91,5	93,9	72,9	97,1	96,4	92,4	114,7	112,1	107,0
23.2 Fabricação de cimento	94,7	101,8	93,7	99,5	101,5	95,4	101,1	101,2	100,2	101,5	101,9	101,3
23.3 Fabricação de artefatos de concreto, cimento, fibrocimento, gesso e materiais semelhantes	86,8	94,0	85,4	86,0	94,0	90,4	95,5	95,2	94,4	94,0	94,0	93,8
23.4 Fabricação de produtos cerâmicos	101,3	107,6	101,1	100,3	103,4	100,2	102,5	102,6	102,2	103,0	103,4	103,2
23.9 Aparelhamento de pedras e fabricação de outros produtos de minerais não-metálicos	97,5	104,8	98,4	92,1	97,2	97,3	97,7	97,6	97,5	101,7	101,5	101,3
24.1 Produção de ferro-gusa e de ferroligas	92,6	99,6	102,8	100,3	101,0	105,9	105,1	104,3	104,5	94,2	94,5	96,0
24.2 Siderurgia	97,9	94,8	88,3	95,8	87,9	85,8	99,0	96,6	94,7	99,5	98,2	96,9
24.3 Produção de tubos de aço, exceto tubos sem costura	93,4	90,0	72,8	78,9	79,4	73,0	84,5	83,5	81,9	91,6	88,7	86,5
24.4 Metalurgia dos metais não-ferrosos	101,5	97,9	98,2	97,3	95,4	95,0	102,2	100,8	99,8	105,0	104,4	103,2
24.5 Fundição	90,8	92,4	77,1	76,9	83,4	71,9	90,1	88,7	85,9	101,5	99,9	96,2
25.1 Fabricação de estruturas metálicas e obras de caldeiraria pesada	75,9	80,2	75,3	79,3	80,1	79,8	80,8	80,7	80,5	88,4	86,8	85,7
25.2 Fabricação de tanques, reservatórios metálicos e caldeiras	99,2	108,2	105,2	97,1	96,6	103,5	95,8	96,0	97,3	99,3	98,6	99,2
25.3 Forjaria, estamparia, metalurgia do pó e serviços de tratamento de metais	82,8	82,7	72,3	76,2	78,3	72,3	85,7	84,2	82,2	94,1	92,2	89,6
25.4 Fabricação de artigos de cutelaria, de serralheria e ferramentas	93,2	94,5	83,8	94,6	96,7	82,6	92,9	93,6	91,7	96,1	96,6	94,8
25.5 e 25.9 - Fabricação de equipamento bélico pesado, armas de fogo e munições e de produtos de metal não especificados anteriormente	96,6	99,4	89,4	96,4	100,1	90,1	100,7	100,6	98,8	101,2	101,7	100,8
25.91 Fabricação de embalagens metálicas	106,5	108,9	103,7	113,9	112,7	103,6	104,9	106,4	105,9	106,7	107,6	106,9
25.92 Fabricação de produtos de trefilados de metal	95,8	101,4	87,2	88,3	95,1	83,4	97,4	96,9	94,6	102,6	102,4	100,7
26.1 Fabricação de componentes eletrônicos	84,0	111,7	66,0	82,4	101,9	58,5	97,2	98,2	90,9	101,9	102,5	98,1
26.2 Fabricação de equipamentos de informática e periféricos	100,6	100,4	83,8	93,2	102,9	78,6	103,0	103,0	98,5	101,5	102,6	100,5
26.3 Fabricação de equipamentos de comunicação	102,2	117,3	96,8	101,3	115,1	109,7	108,6	110,0	110,0	98,1	99,3	100,6
26.4 Fabricação de aparelhos de recepção, reprodução, gravação e amplificação de áudio e vídeo	134,9	109,4	64,9	120,9	103,5	59,0	142,4	134,0	120,2	125,0	125,2	120,2

Fonte: IBGE, Diretoria de Pesquisas, Coordenação de Indústria

Nota: Ponderação PIA-2010, sem ajuste sazonal

(1) Base: média de 2012 = 100

(2) Base: igual mês do ano anterior = 100

(3) Base: igual período do ano anterior = 100

(4) Base: últimos doze meses anteriores = 100

**Pesquisa Industrial Mensal - Produção Física**  
**Indicadores da Produção Industrial, segundo os Grupos e Classes Industriais Selecionados (Número índice)**  
**Brasil - 2014**

Grupos e Classes Industriais Selecionados	Base fixa mensal (1)			Mensal (2)			Acumulado (3)			Últimos 12 meses (4)		
	Abr	Mai	Jun	Abr	Mai	Jun	Jan-Abr	Jan-Mai	Jan-Jun	Até-Abr	Até-Mai	Até-Jun
26.5 Fabricação de aparelhos e instrumentos de medida, teste e controle; cronômetros e relógios	95,3	95,6	77,1	76,4	99,6	84,9	86,6	88,9	88,3	94,8	96,1	94,4
27.1 Fabricação de geradores, transformadores e motores elétricos	106,5	108,3	97,1	99,8	105,9	103,2	102,6	103,2	103,2	99,3	100,6	101,3
27.2 Fabricação de pilhas, baterias e acumuladores elétricos	101,9	102,0	110,3	93,6	93,6	97,3	104,7	102,3	101,4	111,7	110,8	109,1
27.3 Fabricação de equipamentos para distribuição e controle de energia elétrica	93,1	90,4	85,0	67,1	87,1	72,5	79,6	81,0	79,5	101,5	99,5	94,8
27.4 Fabricação de lâmpadas e outros equipamentos de iluminação	89,8	93,0	80,5	79,0	93,8	81,2	90,1	90,8	89,2	94,5	93,9	91,7
27.5 Fabricação de eletrodomésticos	94,0	95,4	60,8	90,7	102,6	68,4	96,1	97,3	92,9	96,0	96,6	94,5
27.51 Fabricação de fogões, refrigeradores e máquinas de lavar e secar para uso doméstico	91,6	94,8	58,4	92,1	106,5	67,6	96,5	98,3	93,7	93,4	94,8	93,2
27.59 Fabricação de aparelhos eletrodomésticos não especificados anteriormente	101,6	97,5	68,7	87,0	92,0	70,7	95,0	94,4	90,8	104,1	102,0	98,1
27.9 Fabricação de equipamentos e aparelhos elétricos não especificados anteriormente	85,4	94,2	84,5	93,6	97,0	73,6	91,2	92,4	88,7	96,1	98,0	92,6
28.1 Fabricação de motores, bombas, compressores e equipamentos de transmissão	91,2	88,8	72,7	82,3	83,0	74,7	88,0	87,0	85,0	93,1	91,2	89,9
28.2 Fabricação de máquinas e equipamentos de uso geral	86,7	89,3	72,6	96,7	102,8	84,1	99,7	100,3	97,7	97,2	98,9	98,3
28.3 Fabricação de tratores e de máquinas e equipamentos para a agricultura e pecuária	89,6	97,2	88,0	80,6	87,4	78,9	92,8	91,7	89,5	109,6	107,3	104,4
28.4 Fabricação de máquinas-ferramenta	92,5	103,2	95,6	86,4	92,1	95,9	98,4	96,9	96,7	99,9	99,4	99,2
28.5 Fabricação de máquinas e equipamentos de uso na extração mineral e na construção	105,9	120,1	130,0	96,1	109,6	103,0	108,8	109,0	107,8	112,3	113,9	114,9
28.6 Fabricação de máquinas e equipamentos de uso industrial específico	135,6	143,6	110,2	106,5	119,8	93,7	111,6	113,3	110,0	120,5	121,2	119,2
29.1 Fabricação de automóveis, camionetas e utilitários	91,2	92,4	71,4	78,5	79,6	66,9	89,3	87,2	83,7	95,6	92,7	89,4
29.2 Fabricação de caminhões e ônibus	110,5	101,6	76,0	72,3	72,7	54,6	87,5	84,4	79,3	112,0	106,0	97,3
29.3 Fabricação de cabines, carrocerias e reboques para veículos automotores	96,6	96,1	72,0	78,7	79,6	59,3	95,0	91,7	85,9	112,3	109,8	103,2
29.4 Fabricação de peças e acessórios para veículos automotores	92,3	95,9	73,0	81,6	86,1	67,1	88,8	88,3	84,6	96,8	95,2	91,4
31.0 Fabricação de móveis	89,5	89,5	79,7	84,5	89,8	86,1	93,0	92,4	91,4	98,0	97,6	96,9
32.1 Fabricação de artigos de joalheria, bijuteria e semelhantes	44,4	37,3	27,6	40,1	31,0	21,1	37,4	35,9	32,8	125,7	121,1	111,7
32.3 Fabricação de artefatos para pesca e esporte	57,0	45,6	43,9	97,9	99,9	64,1	83,6	85,8	82,2	94,4	95,2	91,6
32.4 Fabricação de brinquedos e jogos recreativos	88,6	85,3	80,7	131,0	104,4	92,0	115,0	112,1	107,6	80,5	80,8	80,1
32.5 Fabricação de instrumentos e materiais para uso médico e odontológico e de artigos ópticos	104,7	106,2	110,0	93,2	95,0	97,2	108,8	105,7	104,1	110,0	108,9	107,6
32.9 Fabricação de produtos diversos	99,7	102,5	97,0	93,9	97,0	98,7	100,0	99,3	99,2	102,2	102,4	102,5

Fonte: IBGE, Diretoria de Pesquisas, Coordenação de Indústria

Nota: Ponderação PIA-2010, sem ajuste sazonal

(1) Base: média de 2012 = 100

(2) Base: igual mês do ano anterior = 100

(3) Base: igual período do ano anterior = 100

(4) Base: últimos doze meses anteriores = 100

**Pesquisa Industrial Mensal - Produção Física**  
**Indicadores da Produção Industrial, segundo as Seções e Atividades de Indústria - Brasil**  
**Índice de base fixa com ajuste sazonal (Base: média de 2012 = 100) (Número índice)**

2012

Seções e Atividades de Indústria	Jan	Fev	Mar	Abr	Mai	Jun	Jul	Ago	Set	Out	Nov	Dez
1 - Indústria geral	97,6	98,2	97,9	98,6	98,7	99,3	100,4	102,1	101,4	101,7	100,2	101,2
2 - Indústrias extrativas	94,6	100,6	100,5	101,0	102,9	99,6	100,5	99,5	96,8	103,2	97,6	100,2
3 - Indústrias de transformação	97,8	97,9	97,6	98,2	98,2	99,1	100,4	102,7	101,9	101,8	100,8	101,0
3.10 - Fabricação de produtos alimentícios	97,6	95,7	95,2	92,9	95,5	96,1	102,0	104,0	101,9	106,5	103,1	100,7
3.11 - Fabricação de bebidas	95,6	98,4	99,2	100,4	98,3	99,7	97,4	102,9	100,8	100,8	105,2	101,6
3.12 - Fabricação de produtos do fumo	123,4	96,7	84,7	85,8	85,3	86,5	92,9	133,2	129,8	122,0	119,4	123,0
3.13 - Fabricação de produtos têxteis	101,8	100,6	97,7	97,8	100,5	99,4	99,8	101,3	98,5	100,2	99,9	100,5
3.14 - Confeção de artigos do vestuário e acessórios	100,0	100,7	97,3	98,5	95,4	98,2	99,0	98,0	96,4	97,9	99,9	117,1
3.15 - Preparação de couros e fabricação de artefatos de couro, artigos para viagem e calçados	98,0	101,4	101,7	102,7	103,4	103,1	102,4	97,1	99,5	98,2	98,1	93,9
3.16 - Fabricação de produtos de madeira	97,9	100,2	98,9	98,3	99,5	100,6	101,9	100,8	100,0	100,3	99,3	100,5
3.17 - Fabricação de celulose, papel e produtos de papel	97,5	98,5	98,9	101,5	98,8	98,7	99,9	101,3	100,5	100,4	101,9	100,3
3.18 - Impressão e reprodução de gravações	-	-	-	-	-	-	-	-	-	-	-	-
3.19 - Fabricação de coque, de produtos derivados do petróleo e de biocombustíveis	97,4	102,6	94,2	96,7	97,8	99,6	98,4	102,1	103,7	102,7	102,1	103,1
3.20B - Fabricação de sabões, deterg., prods. de limpeza, cosméticos, prods. de perfum. e de higiene pessoal	97,1	101,1	98,1	98,6	100,9	101,8	104,6	103,0	95,2	99,0	99,8	100,8
3.20C - Fabricação de outros produtos químicos	98,8	99,2	99,5	99,1	98,6	98,5	98,9	100,7	101,8	102,2	102,1	99,8
3.21 - Fabricação de produtos farmoquímicos e farmacêuticos	95,6	98,8	100,3	94,9	93,8	99,4	96,2	106,0	102,0	107,9	104,8	102,3
3.22 - Fabricação de produtos de borracha e de material plástico	101,1	100,0	100,3	99,7	102,0	98,4	97,1	99,3	101,0	100,2	100,6	100,6
3.23 - Fabricação de produtos de minerais não-metálicos	99,6	101,1	100,3	100,3	100,6	98,9	99,7	100,8	100,1	99,4	97,3	99,8
3.24 - Metalurgia	100,8	100,2	100,3	100,8	98,9	99,2	100,9	100,2	98,5	101,7	99,5	98,2
3.25 - Fabricação de produtos de metal, exceto máquinas e equipamentos	98,6	96,7	97,2	97,9	99,5	101,2	99,8	102,3	101,9	101,5	100,9	99,2
3.26 - Fabricação de equipamentos de informática, produtos eletrônicos e ópticos	107,8	102,1	91,2	98,7	99,9	98,6	98,8	108,3	105,2	102,3	95,1	90,7
3.27 - Fabricação de máquinas, aparelhos e materiais elétricos	98,8	104,8	96,4	96,9	99,1	98,9	99,5	100,5	98,7	99,9	101,5	103,2
3.28 - Fabricação de máquinas e equipamentos	105,0	101,4	102,9	101,1	102,0	104,5	101,5	98,6	97,0	95,3	95,2	94,9
3.29 - Fabricação de veículos automotores, reboques e carrocerias	81,8	91,7	99,4	99,1	96,6	96,0	103,1	105,4	104,4	109,0	107,3	105,6
3.30 - Fabricação de outros equipamentos de transporte, exceto veículos automotores	109,7	104,6	103,1	101,5	100,0	102,3	87,4	102,2	103,7	94,2	95,8	93,1
3.31 - Fabricação de móveis	98,9	97,3	99,7	101,8	103,1	103,8	101,6	101,0	95,6	101,3	99,9	93,9
3.32 - Fabricação de produtos diversos	98,9	99,1	98,7	108,5	104,6	100,2	98,3	101,6	96,6	95,8	96,4	99,2
3.33 - Manutenção, reparação e instalação de máquinas e equipamentos	-	-	-	-	-	-	-	-	-	-	-	-

Fonte: IBGE, Diretoria de Pesquisas, Coordenação de Indústria

Nota: Ponderação PIA-2010

**Pesquisa Industrial Mensal - Produção Física**  
**Indicadores da Produção Industrial, segundo as Seções e Atividades de Indústria - Brasil**  
**Índice de base fixa com ajuste sazonal (Base: média de 2012 = 100) (Número índice)**

**2013**

Seções e Atividades de Indústria	Jan	Fev	Mar	Abr	Mai	Jun	Jul	Ago	Set	Out	Nov	Dez
1 - Indústria geral	102,2	99,7	101,3	102,1	101,8	105,3	101,7	102,7	104,2	102,1	102,1	98,4
2 - Indústrias extrativas	96,1	96,0	92,4	94,6	94,0	97,1	95,8	97,2	96,9	99,4	99,2	97,6
3 - Indústrias de transformação	102,7	99,9	102,3	103,3	102,9	106,0	102,7	103,4	104,8	102,7	102,6	98,3
3.10 - Fabricação de produtos alimentícios	98,8	97,6	98,1	101,5	100,7	99,5	99,6	102,7	102,9	100,3	101,1	100,5
3.11 - Fabricação de bebidas	106,0	98,2	98,7	96,5	98,7	96,0	101,8	97,7	97,2	93,4	94,6	96,9
3.12 - Fabricação de produtos do fumo	47,6	58,2	79,6	88,2	86,9	92,7	99,0	101,8	111,6	115,4	120,0	112,4
3.13 - Fabricação de produtos têxteis	104,1	100,1	101,1	101,5	99,3	101,7	99,3	99,6	100,0	100,6	98,4	97,3
3.14 - Confeção de artigos do vestuário e acessórios	101,0	98,0	99,5	99,2	98,7	101,0	98,5	98,5	99,6	98,2	93,2	100,6
3.15 - Preparação de couros e fabricação de artefatos de couro, artigos para viagem e calçados	105,8	106,5	104,5	110,0	101,1	105,7	104,5	104,3	103,7	105,9	103,4	93,0
3.16 - Fabricação de produtos de madeira	100,4	100,3	95,5	103,1	100,4	103,3	102,5	102,0	102,3	105,6	106,5	102,6
3.17 - Fabricação de celulose, papel e produtos de papel	100,1	99,1	99,3	100,2	99,4	100,6	98,3	98,4	100,0	101,2	98,7	98,2
3.18 - Impressão e reprodução de gravações	-	-	-	-	-	-	-	-	-	-	-	-
3.19 - Fabricação de coque, de produtos derivados do petróleo e de biocombustíveis	107,9	103,4	105,8	107,5	109,9	103,5	108,7	108,1	102,7	105,1	111,6	106,4
3.20B - Fabricação de sabões, deterg., prods. de limpeza, cosméticos, prods. de perfum. e de higiene pessoal	103,0	104,4	104,5	107,0	100,5	105,2	107,2	100,4	109,6	111,8	108,4	106,2
3.20C - Fabricação de outros produtos químicos	102,8	103,3	103,2	104,0	105,3	107,4	105,7	106,7	105,5	103,9	105,9	104,3
3.21 - Fabricação de produtos farmoquímicos e farmacêuticos	105,6	94,5	97,7	95,9	99,1	110,9	100,0	94,9	102,9	95,0	102,5	95,1
3.22 - Fabricação de produtos de borracha e de material plástico	100,0	99,6	100,5	100,2	98,9	102,2	101,7	101,6	102,2	101,5	103,3	96,9
3.23 - Fabricação de produtos de minerais não-metálicos	101,1	101,3	103,1	103,1	100,8	103,0	103,0	102,3	101,9	103,4	103,9	100,6
3.24 - Metalurgia	100,2	98,6	99,5	101,2	103,1	102,6	98,2	100,3	100,7	100,2	100,5	96,2
3.25 - Fabricação de produtos de metal, exceto máquinas e equipamentos	100,3	97,4	96,7	97,0	96,0	103,7	99,7	98,6	101,3	99,9	99,1	89,0
3.26 - Fabricação de equipamentos de informática, produtos eletrônicos e ópticos	98,6	102,2	104,0	104,5	98,7	106,5	103,5	105,5	106,4	110,4	112,9	104,6
3.27 - Fabricação de máquinas, aparelhos e materiais elétricos	101,2	102,8	104,3	108,1	94,7	109,1	107,7	106,8	105,3	103,2	101,6	93,7
3.28 - Fabricação de máquinas e equipamentos	97,6	106,3	104,4	105,0	101,0	105,7	104,8	104,8	108,0	107,6	105,2	96,5
3.29 - Fabricação de veículos automotores, reboques e carrocerias	111,2	99,6	109,5	114,0	112,5	120,5	112,3	111,6	117,1	109,4	106,4	91,6
3.30 - Fabricação de outros equipamentos de transporte, exceto veículos automotores	94,1	99,3	99,9	101,5	96,8	109,0	99,4	97,9	105,8	105,9	103,4	96,9
3.31 - Fabricação de móveis	102,2	100,4	107,1	105,1	98,6	102,3	100,4	102,9	103,7	102,3	101,3	95,5
3.32 - Fabricação de produtos diversos	97,8	108,6	103,1	104,4	103,0	108,8	106,4	107,4	119,7	113,8	114,9	105,8
3.33 - Manutenção, reparação e instalação de máquinas e equipamentos	-	-	-	-	-	-	-	-	-	-	-	-

Fonte: IBGE, Diretoria de Pesquisas, Coordenação de Indústria

Nota: Ponderação PIA-2010

**Pesquisa Industrial Mensal - Produção Física**  
**Indicadores da Produção Industrial, segundo as Seções e Atividades de Indústria - Brasil**  
**Índice de base fixa com ajuste sazonal (Base: média de 2012 = 100) (Número índice)**

2014

Seções e Atividades de Indústria	Jan	Fev	Mar	Abr	Mai	Jun	Jul	Ago	Set	Out	Nov	Dez
1 - Indústria geral	100,8	100,8	100,1	99,6	98,8	97,4						
2 - Indústrias extrativas	98,2	97,1	99,2	99,3	99,7	100,0						
3 - Indústrias de transformação	100,9	101,2	100,2	99,4	98,8	97,0						
3.10 - Fabricação de produtos alimentícios	99,3	100,4	99,4	102,5	103,5	105,7						
3.11 - Fabricação de bebidas	98,4	101,6	102,8	102,0	101,5	104,0						
3.12 - Fabricação de produtos do fumo	52,7	60,6	67,6	74,3	88,1	91,6						
3.13 - Fabricação de produtos têxteis	95,9	95,1	94,4	93,9	95,5	89,1						
3.14 - Confecção de artigos do vestuário e acessórios	99,6	100,4	99,2	96,3	96,2	86,6						
3.15 - Preparação de couros e fabricação de artefatos de couro, artigos para viagem e calçados	99,3	101,0	101,8	100,7	100,9	100,4						
3.16 - Fabricação de produtos de madeira	103,0	102,7	100,5	97,3	97,5	96,1						
3.17 - Fabricação de celulose, papel e produtos de papel	99,1	98,5	98,8	98,4	97,8	98,0						
3.18 - Impressão e reprodução de gravações	-	-	-	-	-	-						
3.19 - Fabricação de coque, de produtos derivados do petróleo e de biocombustíveis	104,0	104,6	110,0	110,9	106,9	114,0						
3.20B - Fabricação de sabões, deterg., prods. de limpeza, cosméticos, prods. de perfum. e de higiene pessoal	107,1	107,2	107,0	108,3	107,6	104,3						
3.20C - Fabricação de outros produtos químicos	103,4	101,9	99,2	97,4	100,8	99,9						
3.21 - Fabricação de produtos farmoquímicos e farmacêuticos	105,3	106,0	104,9	108,5	104,4	103,3						
3.22 - Fabricação de produtos de borracha e de material plástico	100,0	102,1	100,2	98,7	96,1	90,7						
3.23 - Fabricação de produtos de minerais não-metálicos	101,5	102,1	101,1	99,3	99,4	96,0						
3.24 - Metalurgia	97,5	101,1	99,1	95,3	91,6	90,6						
3.25 - Fabricação de produtos de metal, exceto máquinas e equipamentos	87,9	90,8	89,4	89,5	88,4	85,9						
3.26 - Fabricação de equipamentos de informática, produtos eletrônicos e ópticos	118,0	120,1	115,2	115,2	108,0	76,0						
3.27 - Fabricação de máquinas, aparelhos e materiais elétricos	98,0	97,9	97,6	96,2	93,7	86,8						
3.28 - Fabricação de máquinas e equipamentos	104,8	103,5	97,3	98,0	98,8	89,5						
3.29 - Fabricação de veículos automotores, reboques e carrocerias	97,1	101,1	94,1	93,4	89,1	78,3						
3.30 - Fabricação de outros equipamentos de transporte, exceto veículos automotores	97,8	96,5	100,1	98,5	97,5	85,5						
3.31 - Fabricação de móveis	96,9	98,2	97,9	94,1	89,7	88,0						
3.32 - Fabricação de produtos diversos	102,0	101,5	99,8	100,3	96,0	92,2						
3.33 - Manutenção, reparação e instalação de máquinas e equipamentos	-	-	-	-	-	-						

Fonte: IBGE, Diretoria de Pesquisas, Coordenação de Indústria

Nota: Ponderação PIA-2010



**Pesquisa Industrial Mensal - Produção Física**  
**Indicadores da Produção Industrial, segundo as Grandes Categorias Econômicas - Brasil**  
**Índice de base fixa com ajuste sazonal (Base: média de 2012 = 100) (Número índice)**

**2012**

Grandes Categorias Econômicas	Jan	Fev	Mar	Abr	Mai	Jun	Jul	Ago	Set	Out	Nov	Dez
1 Bens de capital	88,5	106,1	103,5	103,0	100,7	99,5	101,5	101,7	98,9	100,1	95,9	97,1
2 Bens intermediários	98,2	98,1	97,6	97,8	98,8	98,6	100,0	102,7	101,6	102,5	101,0	100,8
3 Bens de consumo	97,5	96,7	98,3	98,4	97,5	98,7	100,5	101,8	101,6	102,1	102,0	101,3
31 Bens de consumo duráveis	94,9	92,2	94,4	96,7	97,5	100,0	102,6	104,9	104,4	105,3	104,2	103,0
32 Bens de consumo semiduráveis e não duráveis	98,8	100,0	99,8	98,9	98,6	98,4	99,9	101,4	100,5	101,6	101,8	100,5

**2013**

Grandes Categorias Econômicas	Jan	Fev	Mar	Abr	Mai	Jun	Jul	Ago	Set	Out	Nov	Dez
1 Bens de capital	106,0	114,0	113,0	114,2	109,2	116,7	113,7	113,9	118,9	115,9	112,0	90,8
2 Bens intermediários	100,8	98,9	100,0	100,7	100,5	101,1	100,2	101,7	101,0	100,6	101,9	98,2
3 Bens de consumo	103,3	98,9	101,1	103,3	102,4	106,4	102,6	102,9	104,6	102,6	102,8	99,0
31 Bens de consumo duráveis	105,1	96,2	103,4	107,0	106,1	109,3	104,3	103,4	110,8	105,3	103,8	98,7
32 Bens de consumo semiduráveis e não duráveis	102,0	99,0	100,3	102,4	101,9	105,5	102,4	102,7	103,3	102,0	102,2	99,5

**2014**

Grandes Categorias Econômicas	Jan	Fev	Mar	Abr	Mai	Jun	Jul	Ago	Set	Out	Nov	Dez
1 Bens de capital	108,0	109,9	105,3	103,8	99,9	90,2						
2 Bens intermediários	98,5	98,7	98,8	98,6	97,7	97,6						
3 Bens de consumo	101,7	103,3	102,9	101,9	101,3	93,3						
31 Bens de consumo duráveis	101,2	106,5	102,1	99,7	94,6	71,0						
32 Bens de consumo semiduráveis e não duráveis	101,6	102,1	102,0	102,2	103,1	101,8						

Fonte: IBGE, Diretoria de Pesquisas, Coordenação de Indústria

Nota: Ponderação PIA -2010

