
Indicadores IBGE

**Pesquisa Industrial Mensal
Produção Física
Brasil**

julho 2014

Presidenta da República
Dilma Rousseff

Ministra do Planejamento, Orçamento e Gestão
Miriam Belchior

INSTITUTO BRASILEIRO DE GEOGRAFIA E ESTATÍSTICA - IBGE

Presidenta do IBGE
Wasmália Bivar

Diretor Executivo
Fernando J. Abrantes

ÓRGÃOS ESPECÍFICOS SINGULARES

Diretoria de Pesquisas
Roberto Luís Olinto Ramos

Diretoria de Geociências
Wadih João Scandar Neto

Diretoria de Informática
Paulo César Moraes Simões

Centro de Documentação e Disseminação de Informações
David Wu Tai

Escola Nacional de Ciências Estatísticas
Maysa Sacramento de Magalhães

UNIDADE RESPONSÁVEL

Diretoria de Pesquisas

Coordenação das Estatísticas Econômicas e Classificações
Priscila Koeller Rodrigues Vieira

Coordenação de Indústria
Flávio Renato Keim Magheli

EQUIPE de REDAÇÃO

Redatores:
André Luiz Oliveira Macedo

Ajuste Sazonal:
Reginaldo de Bethencourt Carvalho

Análise de Dados:

Gerência de Análise

Gerência de Pesquisas Mensais

Indicadores IBGE

Plano de divulgação:

Trabalho e rendimento

Pesquisa mensal de emprego

Agropecuária

Estatística da produção agrícola *

Estatística da produção pecuária *

Indústria

Pesquisa industrial mensal: emprego e salário

Pesquisa industrial mensal: produção física Brasil

Pesquisa industrial mensal: produção física regional

Comércio

Pesquisa mensal de comércio

Serviços

Pesquisa mensal de serviços

Índices, preços e custos

Índice de preços ao produtor – indústrias de transformação

Sistema nacional de índices de preços ao consumidor:

IPCA-E

Sistema nacional de índices de preços ao consumidor:

INPC - IPCA

Sistema nacional de pesquisa de custos e índices da construção civil

Contas nacionais trimestrais

Contas nacionais trimestrais: indicadores de volume e valores correntes

* Continuação de: Estatística da produção agropecuária, a partir de janeiro de 2006. A produção agrícola é composta do Levantamento Sistemático da Produção Agrícola. A produção pecuária é composta da Pesquisa Trimestral do Abate de Animais, da Pesquisa Trimestral do Leite, da Pesquisa Trimestral do Couro e da Produção de Ovos de Galinha.

Iniciado em 1982, com a divulgação de indicadores sobre trabalho e rendimento, indústria e preços, o periódico **Indicadores IBGE** passou a incorporar, no decorrer das décadas seguintes, informações sobre agropecuária, contas nacionais trimestrais e serviços, visando contemplar as variadas demandas por estatísticas conjunturais para o País. Outros temas poderão ser abarcados futuramente, de acordo com as necessidades de informação identificadas. O periódico é subdividido em fascículos por temas específicos, que incluem tabelas de resultados, comentários e notas metodológicas. As informações apresentadas estão disponíveis em diferentes níveis geográficos: nacional, regional e metropolitano, variando por fascículo.

SUMÁRIO

NOTAS METODOLÓGICAS	2
RESULTADOS PARA JULHO DE 2014	
COMENTÁRIOS	6
ÍNDICES	
Por seções e atividades de indústria.....	20
Por grandes categorias econômicas.....	21
Por grupos e classes industriais.....	22
Sazonalmente ajustados	
Por seções e atividades de indústria.....	26
Por grandes categorias econômicas.....	29

NOTAS METODOLÓGICAS

1 - Os indicadores de quantum utilizam dados primários da Pesquisa Industrial Mensal de Produção Física (PIM-PF). O painel de produtos e de informantes acompanhado é uma amostra intencional obtida a partir das informações da Pesquisa Industrial Anual - Empresa (PIA-Empresa) e da Pesquisa Industrial Anual - Produto (PIA-Produto) do ano de 2010, representando aproximadamente 85% do Valor da Transformação Industrial da PIA-Empresa do ano de 2010, abrangendo 944 produtos e 7.800 unidades locais a partir de janeiro de 2012.

2 - A base de ponderação dos indicadores é fixa e tem como referência a estrutura do Valor da Transformação Industrial referente ao ano de 2010. Assim, os pesos atribuídos para as atividades e produtos estão baseados nas pesquisas anuais da indústria de 2010.

3 - A fórmula de cálculo, nos diversos níveis de agregação, baseiam-se em uma adaptação do índice de Laspeyres - base fixa em cadeia (com atualização de pesos). Assim, os índices são definidos como médias ponderadas de relativos de quantidades cujos pesos são definidos pelo valor de cada produto, estimado a partir das quantidades vigentes no mês de comparação (t-1) e dos preços do período base. Conseqüentemente, à medida que um produto apresenta variação de quantum superior à média dos seus congêneres cresce sua importância no seu respectivo segmento industrial de origem. Analogamente, esses movimentos são observados em todos os níveis.

4 - São divulgados cinco tipos de índices:

- **ÍNDICE BASE FIXA MENSAL (NÚMERO-ÍNDICE):** compara a produção do mês de referência do índice com a média mensal produzida no ano base da pesquisa (2012);
- **ÍNDICE MÊS/MÊS ANTERIOR:** compara a produção do mês de referência do índice com a do mês imediatamente anterior. As séries são obtidas a partir do índice de base fixa mensal ajustado sazonalmente;
- **ÍNDICE MENSAL:** compara a produção do mês de referência do índice em relação a igual mês do ano anterior;
- **ÍNDICE ACUMULADO NO ANO:** compara a produção acumulada no ano, de

janeiro até o mês de referência do índice, em relação a igual período do ano anterior;

- **ÍNDICE ACUMULADO NOS ÚLTIMOS 12 MESES:** compara a produção acumulada nos últimos 12 meses de referência do índice em relação a igual período imediatamente anterior.

5 - Foi realizado o encadeamento das séries de Índices de Base Fixa, encerradas em fevereiro de 2014 (base média 2002 = 100), com a série que se iniciou em janeiro de 2012 (base 2012 = 100). A série encadeada tem como referência a média mensal de 2012 = 100 e não altera as séries dos índices anteriores a 2012 nas seguintes comparações: mês contra igual mês do ano anterior, acumulado no ano e acumulado nos últimos 12 meses.

6 - O ajuste sazonal das séries foi obtido utilizando-se o software X-12 ARIMA, U.S. Census Bureau. Considera-se, além dos efeitos sazonais, tratamento específico para o efeito calendário (Trading Day - TD), identificação de *outliers* e correção de dias úteis para feriados móveis (Carnaval e Páscoa). A modelagem foi definida com a série de 144 meses (janeiro de 2002 a dezembro de 2013) para a indústria geral, seções e atividades de indústria (com exceção de impressão e reprodução de gravações; e manutenção, reparação e instalação de máquinas e equipamentos) e as grandes categorias econômicas. Os modelos adotados nas séries divulgadas são os seguintes:

CNAE	INDÚSTRIA GERAL E ATIVIDADES	DECOMPOSIÇÃO	MODELO ARIMA	REGRESSÃO (REGARIMA)
IG	Indústria Geral	Multiplicativa	(0 1 1) (0 2 2)	Carnaval TD Páscoa (1)
IT	Indústria de Transformação	Multiplicativa	(0 1 1) (0 2 2)	Carnaval TD Páscoa (1)
B	Indústrias Extrativas	Multiplicativa	(1 1 2) (0 1 2)	Carnaval TD
10	Produtos Alimentícios	Multiplicativa	(2 0 0) (0 1 1)	Carnaval TD Páscoa (1)
11	Bebidas	Aditiva	(2 0 0) (0 1 1)	Carnaval TD Páscoa (1)
12	Produtos do Fumo	Multiplicativa	(0 1 1) (0 1 1)	Carnaval
13	Produtos Têxteis	Multiplicativa	(1 1 2) (0 1 2)	Carnaval TD Páscoa (1)
14	Confecção de Artigos do Vestuário e Acessórios	Aditiva	(2 0 0) (0 1 1)	Carnaval TD Páscoa (1)
15	Couros, Artigos para Viagem e Calçados	Multiplicativa	(2 0 0) (0 1 1)	Carnaval TD Páscoa (8)

CNAE	INDÚSTRIA GERAL E ATIVIDADES	DECOMPOSIÇÃO	MODELO ARIMA	REGRESSÃO (REGARIMA)
16	Produtos da Madeira	Multiplicativa	(2 0 0) (0 1 1)	Carnaval TD Páscoa (1)
17	Celulose, Papel e Produtos de Papel	Multiplicativa	(2 0 0) (0 1 1)	Carnaval TD
18	Impressão e Reprodução de Gravações	-	-	-
19	Coque, Produtos Derivados do Petróleo e Biocombustível	Aditiva	(0 1 1) (0 1 1)	Carnaval
20B	Perfumaria, Sabões, Detergentes e Produtos de Limpeza e de Higiene Pessoal	Aditiva	(2 0 0) (0 1 1)	Carnaval TD
20C	Outros Produtos Químicos	Aditiva	(0 1 1) (0 1 1)	Carnaval TD Páscoa
21	Produtos Farmoquímicos e Farmacêuticos	Aditiva	(0 1 2) (1 1 2)	Carnaval Páscoa (1)
22	Produtos de Borracha e de Material Plástico	Aditiva	(2 1 0) (0 1 2)	Carnaval TD Páscoa (1)
23	Produtos de Minerais Não-Metálicos	Multiplicativa	(0 1 2) (1 1 2)	Carnaval TD Páscoa (1)
24	Metalurgia	Aditiva	(2 1 1) (0 1 1)	Carnaval TD Páscoa (1)
25	Produtos de Metal, exceto Máquinas e Equipamentos	Multiplicativa	(1 1 2) (0 1 1)	Carnaval TD Páscoa (15)
26	Equipamentos de Informática, Produtos Eletrônicos e Ópticos	Aditiva	(2 0 0) (0 1 1)	Carnaval TD Páscoa (1)
27	Máquinas, Aparelhos e Materiais Elétricos	Multiplicativa	(2 1 0) (0 1 2)	Carnaval TD Páscoa (15)
28	Máquinas e Equipamentos	Multiplicativa	(2 0 0) (0 1 1)	Carnaval TD Páscoa (1)
29	Veículos Automotores, Reboques e Carrocerias	Aditiva	(2 1 2) (0 1 1)	Carnaval TD Páscoa (1)
30	Outros Equipamentos de Transporte	Multiplicativa	(0 1 2) (1 1 2)	Carnaval TD Páscoa (1)
31	Móveis	Aditiva	(0 1 1) (0 1 1)	Carnaval TD Páscoa (1)
32	Produtos Diversos	Aditiva	(2 0 0) (0 1 1)	Carnaval TD Páscoa (1)
33	Manutenção, Reparação e Instalação de Máquinas e Equipamentos	-	-	-

GRANDES CATEGORIAS ECONÔMICAS	DECOMPOSIÇÃO	MODELO ARIMA	REGRESSÃO (REGARIMA)
Bens de Capital	Multiplicativa	(2 1 0) (0 1 1)	Carnaval TD Páscoa (1)
Bens Intermediários	Aditiva	(2 0 0) (0 1 1)	Carnaval TD Páscoa (1)
Bens de Consumo	Multiplicativa	(0 1 2) (1 1 2)	Carnaval TD Páscoa (1)
Bens de Consumo Duráveis	Aditiva	(2 1 2) (0 1 1)	Carnaval TD Páscoa (1)
Bens de Consumo Semi e Não-Duráveis	Aditiva	(1 1 1) (0 1 1)	Carnaval TD Páscoa (1)

7 - Os índices apresentados neste documento estão sujeitos à retificação nos dados primários por parte dos informantes da pesquisa, sendo incorporadas revisões a partir de janeiro do ano anterior ao de referência da pesquisa.

A metodologia da pesquisa será editada na Série Relatórios Metodológicos, que estará disponível, em sua forma eletrônica, em http://www.ibge.gov.br/home/estatistica/indicadores/industria/pimpfbr/notas_metodologicas.shtm. Informações mais detalhadas sobre os procedimentos metodológicos podem ser obtidas na Coordenação de Indústria (COIND) - Avenida Chile, 500 - 4º andar - CEP 20031-070 - Rio de Janeiro - RJ, telefone:(21)2142-4510.

Comentários

Em julho de 2014, a produção industrial nacional avançou 0,7% frente ao mês imediatamente anterior, na série livre de influências sazonais, interrompendo cinco meses seguidos de resultados negativos, período em que acumulou perda de 3,5%. Na série sem ajuste sazonal, no confronto com igual mês do ano anterior, o total da indústria apontou redução de 3,6% em julho de 2014, quinta taxa negativa consecutiva nesse tipo de comparação. Assim, o setor industrial acumulou queda de 2,8% nos sete meses do ano, intensificando, portanto, o recuo de 2,6% registrado no primeiro semestre de 2014. A taxa anualizada, indicador acumulado nos últimos doze meses, com o recuo de 1,2% em julho de 2014, manteve a trajetória descendente iniciada em março último (2,0%) e assinalou o resultado negativo mais elevado desde janeiro de 2013 (-1,5%).

O crescimento de 0,7% da atividade industrial na passagem de junho para julho teve predomínio de índices positivos, alcançando três das quatro grandes categorias econômicas e 20 dos 24 ramos pesquisados. Entre as atividades, as principais influências positivas foram registradas por equipamentos de informática, produtos eletrônicos e ópticos (44,1%) e veículos automotores, reboques e carrocerias (8,5%), com o primeiro apontando a expansão mais intensa desde o início da série histórica e interrompendo quatro meses consecutivos de taxas negativas que acumularam redução 38,1%; e o segundo eliminando parte da perda de 18,1% acumulada nos meses de maio e junho. Vale destacar que esses dois setores mostraram perdas acentuadas em junho último, respectivamente, de -30,5% e de -13,5%, e que foram explicadas sobretudo pelas paralisações em várias unidades produtivas, por conta da diminuição nas jornadas de trabalho e da concessão de férias coletivas. Outras contribuições positivas importantes sobre o total da indústria vieram dos ramos de outros equipamentos de transporte (31,3%), de máquinas e equipamentos (7,0%), de máquinas, aparelhos e materiais elétricos (13,1%), de outros produtos químicos (2,4%), de confecção de artigos de vestuário e acessórios (8,6%), de produtos farmacêuticos e farmoquímicos (5,0%), de produtos têxteis (5,9%), de produtos de minerais não-metálicos (2,5%) e de indústrias extrativas (1,1%). Vale ressaltar que, com exceção do último setor que mostrou taxa

positiva pelo quinto mês seguido e acumulou expansão de 4,4% nesse período, as demais atividades apontaram resultados negativos em junho último: -18,9%, -9,0%, -11,8%, -0,6%, -9,7%, -3,5%, -6,5% e -3,5%, respectivamente. Por outro lado, entre os quatro ramos que reduziram a produção nesse mês, os desempenhos de maior importância para a média global foram registrados por produtos alimentícios (-6,3%) e coque, produtos derivados do petróleo e biocombustíveis (-2,6%). Com esses resultados, o primeiro setor interrompeu três meses de crescimento na produção, período em que acumulou expansão de 6,9%, e o segundo eliminou parte do avanço de 6,5% alcançado no mês anterior.

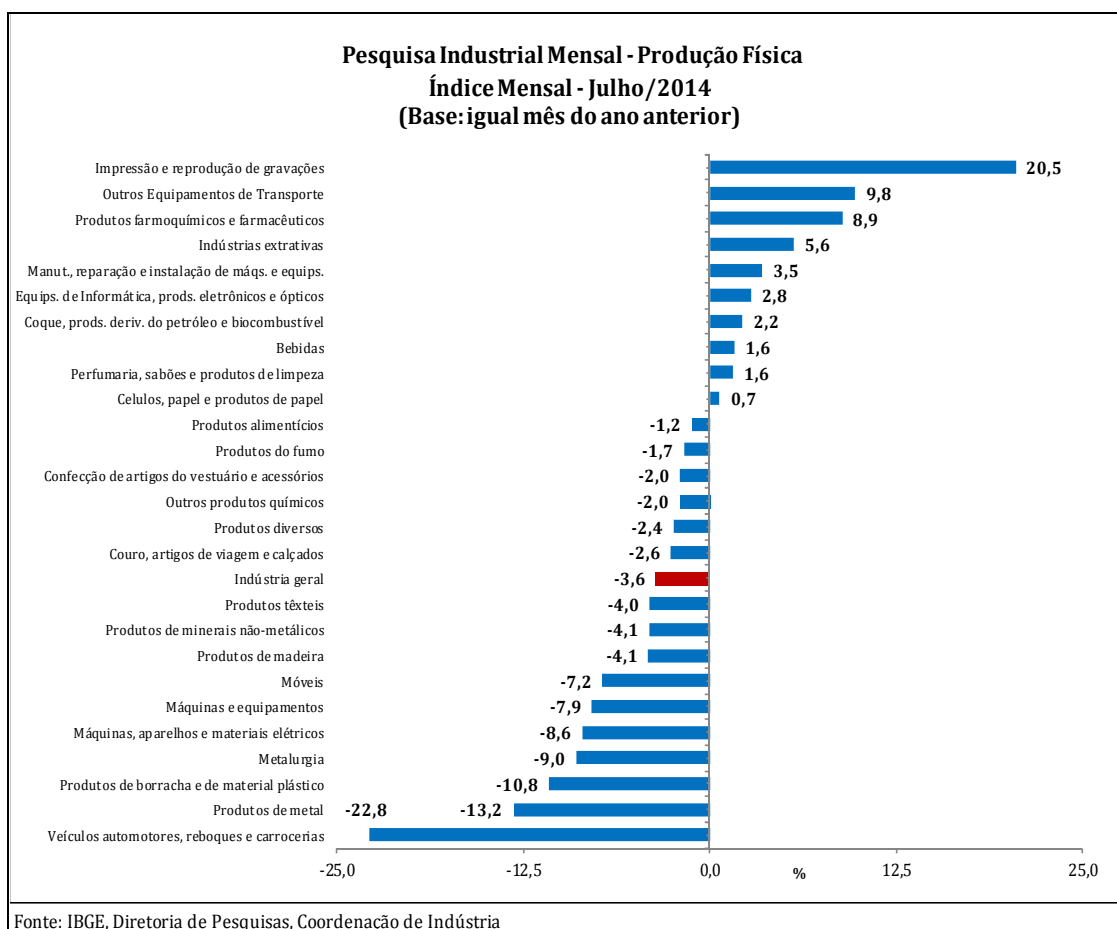
Entre as grandes categorias econômicas, ainda na comparação com o mês imediatamente anterior, bens de consumo duráveis, ao avançar 20,3%, assinalou a expansão mais acentuada nesse mês e interrompeu quatro meses consecutivos de taxas negativas nesse tipo de confronto, período em que acumulou perda de 30,9%. O segmento de bens de capital (16,7%), que também mostrou crescimento de dois dígitos, reverteu quatro meses seguidos de queda na produção, com perda acumulada de 19,2% nesse período. O setor produtor de bens de consumo semi e não-duráveis (0,7%), que também apontou resultado positivo nesse mês, repetiu o índice do total da indústria (0,7%), e eliminou parte do recuo de 1,4% registrado no mês anterior. Por outro lado, o segmento de bens intermediários (-0,3%) assinalou a única taxa negativa em julho de 2014 e marcou o quarto mês seguido de queda na produção, acumulando nesse período redução de 1,6%.

Ainda na série com ajuste sazonal, a evolução do índice de média móvel trimestral para o total da indústria recuou 0,5% no trimestre encerrado em julho frente ao nível do mês anterior, após também registrar resultados negativos em abril (-0,4%), maio (-0,7%) e junho (-0,9%). Entre as grandes categorias econômicas, ainda em relação ao movimento deste índice na margem, bens de consumo duráveis (-4,4%) assinalou a redução mais acentuada em julho e manteve a trajetória descendente iniciada em março último. Os segmentos de bens intermediários (-0,5%) e de bens de capital (-0,3%) também mostraram taxas negativas nesse mês, com o primeiro prosseguindo com o comportamento negativo iniciado em maio; e o segundo apontando o quarto mês seguido de queda nesse tipo de indicador. Por outro

lado, o setor produtor de bens de consumo semi e não duráveis (0,1%) foi o único que registrou avanço na produção nesse mês, mantendo, assim, o comportamento predominantemente positivo ao longo de 2014.

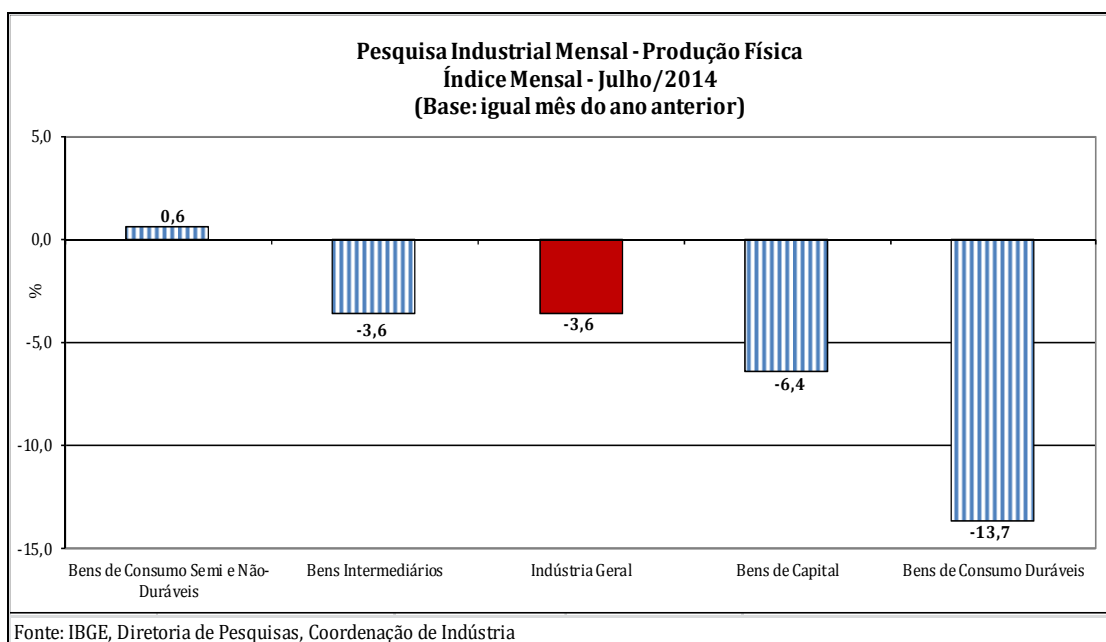
Na comparação com igual mês do ano anterior, o setor industrial mostrou queda de 3,6% em julho de 2014, com perfil disseminado de resultados negativos, já que três das quatro grandes categorias econômicas e a maior parte (16) dos 26 ramos apontaram redução na produção. Entre as atividades, a de veículos automotores, reboques e carrocerias, que recuou 22,8%, exerceu a maior influência negativa na formação da média da indústria, pressionada em grande parte pela menor fabricação de automóveis, de caminhões, de autopeças, de reboques e semirreboques, de carrocerias para ônibus e de veículos para transporte de mercadorias. Outras contribuições negativas relevantes sobre o total nacional vieram da redução na produção de metalurgia (-9,0%), de produtos de metal (-13,2%), de máquinas e equipamentos (-7,9%), de produtos de borracha e de material plástico (-10,8%), de máquinas, aparelhos e materiais elétricos (-8,6%) e de produtos alimentícios (-1,2%). Em termos de produtos, as pressões negativas mais importantes nesses ramos foram, respectivamente, bobinas a frio de aços ao carbono, bobinas ou chapas de outras ligas de aço, vergalhões de aços ao carbono, barras de aços ao carbono, chapas, bobinas, fitas e tiras de aço relaminadas e artefatos e peças diversas de ferro fundido; estruturas de ferro e aço, artefatos diversos de ferro e aço estampado, esquadrias de ferro e aço, parafusos, ganchos, pinos ou porcas de ferro e aço, andaimes tubulares e material para andaimes e pontes e elementos de pontes de ferro e aço; guindastes, pontes e vigas rolantes, pórticos, pontes-guindastes e carros-pórticos, retroescavadeiras, carregadoras-transportadoras, empilhadeiras propulsoras, rolamentos de esferas, agulhas e cilindros para equipamentos industriais e compressores de ar; peças e acessórios de plástico para indústria automobilística, tubos ou canos de plásticos para construção civil, pneus, cartuchos de plástico para embalagens, conexões, juntas e cotovelos de plásticos para tubos e filmes de material plástico (inclusive BOPP) para embalagem; fios, cabos e condutores elétricos com capa isolante, aparelhos elétricos de alarme para proteção, motores elétricos de corrente alternada ou contínua, fios, cabos

ou condutores de cobre e eletroportáteis domésticos; sorvetes, picolés, açúcar VHP, preparações em conservas de peixes, açúcar refinado de cana e cristal. Por outro lado, ainda na comparação com julho de 2013, entre as dez atividades que aumentaram a produção, os principais impactos foram observados em indústrias extrativas (5,6%), coque, produtos derivados do petróleo e biocombustíveis (2,2%), produtos farmacêuticos e farmoquímicos (8,9%), impressão e reprodução de gravações (20,5%) e outros equipamentos de transporte (9,8%), impulsionados, em grande parte, pelos avanços nos itens minérios de ferro pelotizados e óleos brutos de petróleo, no primeiro ramo, óleos combustíveis, óleo diesel e naftas para petroquímica, no segundo, medicamentos, no terceiro, impressos para fins publicitários ou promocionais em papel e em filmes, papel-moeda, impressos padronizados para uso comercial, revistas periódicas e livros, brochuras e impressos didáticos impressos sob encomenda e rótulos adesivos de papel, no quarto, e motocicletas e suas peças, bicicletas, vagões para transporte de mercadorias e aviões, no último.



Ainda no confronto com igual mês do ano anterior, bens de consumo

duráveis (-13,7%) assinalou, em julho de 2014, a queda mais acentuada entre as grandes categorias econômicas. Os segmentos de bens de capital (-6,4%) e de bens intermediários (-3,6%) registraram os demais resultados negativos nesse mês, com o primeiro recuando com intensidade maior do que a média nacional (-3,6%). Por outro lado, o setor produtor de bens de consumo semi e não-duráveis, com expansão de 0,6%, apontou a única taxa positiva.



O setor produtor de bens de consumo duráveis recuou 13,7% no índice mensal de julho de 2014, quinto resultado negativo consecutivo nesse tipo de confronto, mas com menor intensidade do que o observado no mês anterior (-33,7%). Nesse mês, o setor foi particularmente pressionado pela menor fabricação de automóveis (-25,0%), ainda influenciado por reduções de jornadas de trabalho e pela concessão de férias coletivas em várias unidades produtivas. Outros impactos negativos importantes vieram de eletrodomésticos da "linha marrom" (-14,7%), por conta da menor produção de televisores, de outros eletrodomésticos (-9,8%) e de móveis (-6,3%). Por outro lado, as principais influências positivas foram assinaladas por motocicletas (15,5%) e pelo grupamento de eletrodomésticos da "linha branca" (6,2%), este impulsionado em grande parte pelo avanço no produto refrigeradores ou congeladores para uso doméstico.

O setor de bens de capital, ao recuar 6,4% em julho de 2014, também assinalou o quinto resultado negativo consecutivo no índice mensal, mas com queda bem menos intensa do que a verificada no mês anterior (-21,1%). Na

formação do índice desse mês, o segmento foi influenciado pelo recuo observado na maior parte dos seus grupamentos, com claro destaque para a redução de 18,6% de bens de capital para equipamentos de transporte, pressionado principalmente pela menor fabricação de caminhões, de reboques e semirreboques, de veículos para transporte de mercadorias, de caminhão-trator para reboques e semirreboques e de vagões de passageiros. As demais taxas negativas foram registradas por bens de capital para fins industriais (-9,9%), agrícola (-9,2%) e para construção (-13,9%), enquanto bens de capital de uso misto (30,6%) e para energia elétrica (7,6%) apontaram os resultados positivos em julho de 2014.

A queda na produção de bens intermediários (-3,6%), que apontou o quinto resultado negativo consecutivo na comparação com igual mês do ano anterior, foi explicada principalmente pelos recuos nos produtos associados às atividades de veículos automotores, reboques e carrocerias (-21,9%), metalurgia (-9,0%), produtos de metal (-15,4%), produtos de borracha e de material plástico (-11,5%), máquinas e equipamentos (-9,4%), produtos de minerais não-metálicos (-4,0%), produtos alimentícios (-2,1%), outros produtos químicos (-2,2%) e produtos têxteis (-3,5%), enquanto as pressões positivas foram assinaladas por indústrias extrativas (5,6%), coque, produtos derivados do petróleo e biocombustíveis (5,0%) e celulose, papel e produtos de papel (0,6%). Ainda nessa categoria, vale citar também os resultados negativos registrados pelos grupamentos de insumos para construção civil (-7,6%), que registrou a quinta queda consecutiva nesse tipo de comparação, e de embalagens (-2,6%), após também recuar em junho último (-3,6%).

Ainda no confronto com igual mês do ano anterior, o segmento de bens de consumo semi e não-duráveis, ao avançar 0,6% em julho de 2014, apontou o único resultado positivo entre as grandes categorias econômicas e reverteu o recuo de 3,2% registrado no mês anterior. O desempenho nesse mês foi influenciado em grande parte pelo crescimento vindo dos grupamentos de outros não-duráveis (9,7%) e de alimentos e bebidas elaborados para consumo doméstico (0,2%), impulsionados principalmente pelos avanços na fabricação de medicamentos e impressos para fins publicitários ou promocionais, no primeiro subsetor, e de sucos concentrados de laranja, refrigerantes e

carnes de bovinos frescas ou refrigeradas, no segundo. Por outro lado, os grupamentos de semiduráveis (-4,6%) e de carburantes (-4,0%) assinalaram os resultados negativos nesse mês, pressionados, sobretudo, pelos recuos na fabricação de calças compridas de uso feminino, camisas e blusas, exceto de malha, de uso feminino, telefones celulares, camisetas de malha, discos de DVD, calças compridas de uso masculino e calçados de couro de uso feminino, no primeiro subsetor, e de álcool etílico e gasolina automotiva, no segundo.

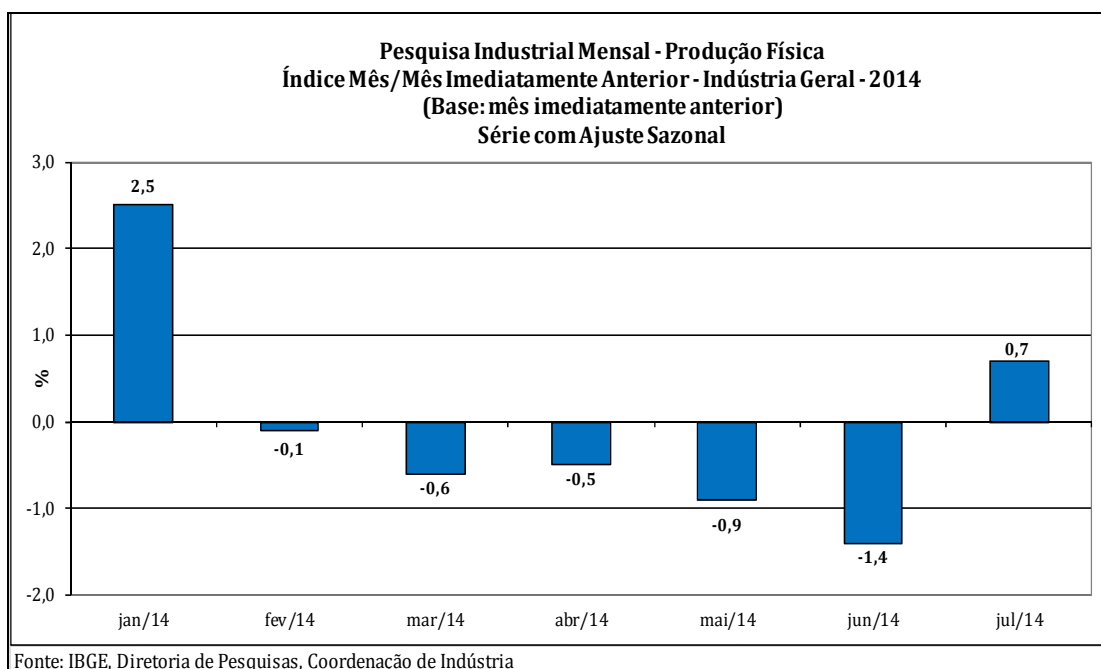
No índice acumulado para os sete meses de 2014, frente a igual período do ano anterior, o setor industrial mostrou queda de 2,8%, com predomínio de taxas negativas, alcançando três das quatro grandes categorias econômicas, dezoito das vinte e seis atividades, 55 dos 79 grupos e 63,1% dos 805 produtos investigados. O principal impacto negativo foi observado no ramo de veículos automotores, reboques e carrocerias (-17,7%), pressionado, em grande parte, pela redução na produção de aproximadamente 92% dos produtos investigados no setor, com destaque para os recuos registrados por automóveis, caminhões, caminhão-trator para reboques e semirreboques, veículos para transporte de mercadorias e autopeças. Outras contribuições negativas relevantes sobre o total nacional vieram dos setores de produtos de metal (-10,8%), de metalurgia (-5,6%), de máquinas e equipamentos (-5,3%), de máquinas, aparelhos e materiais elétricos (-7,9%) e de outros produtos químicos (-3,7%). Em termos de produtos, as influências negativas mais importantes nesses ramos foram, respectivamente, estruturas de ferro e aço, artefatos diversos de ferro e aço estampado, esquadrias de ferro e aço, construções pré-fabricadas de metal, andaimes tubulares e material para andaimes e pontes e elementos de pontes de ferro e aço; artefatos e peças diversas de ferro fundido, bobinas ou chapas de outras ligas de aço, tubos de aços com costura, chapas, bobinas, fitas e tiras de aço relaminadas; tratores agrícolas, válvulas, torneiras e registros, guindastes, pontes e vigas rolantes, pórticos, pontes-guindastes e carros-pórticos, retroescavadeiras, rolamentos de esferas, agulhas e cilindros para equipamentos industriais, bombas centrífugas, partes e peças para turbinas e rodas hidráulicas e máquinas para colheita; fios, cabos e condutores elétricos com capa isolante,

interruptores, seccionadores e comutadores, motores elétricos de corrente alternada ou contínua, aparelhos elétricos de alarme para proteção, eletroportáteis domésticos, máquinas de lavar ou secar roupas e refrigeradores ou congeladores para uso doméstico; e tintas e vernizes para impressão e para construção, fungicidas para uso na agricultura, propeno não-saturado, éteres e peróxidos orgânicos, etileno não-saturado e benzeno. Por outro lado, entre as oito atividades que ampliaram a produção, as principais influências foram observadas em indústrias extrativas (4,4%), produtos alimentícios (1,5%), equipamentos de informática, produtos eletrônicos e ópticos (7,9%), coque, produtos derivados do petróleo e biocombustíveis (1,7%) e produtos farmacêuticos e farmoquímicos (5,8%), impulsionadas, em grande parte, pelo crescimento na produção de minérios de ferro em bruto ou beneficiado e pelletizados, na primeira, de açúcar cristal, na segunda, de televisores e monitores de vídeo, na terceira, de óleos combustíveis e álcool etílico, na quarta, e de medicamentos, na última.

Entre as grandes categorias econômicas, o perfil dos resultados para o índice acumulado nos sete primeiros meses de 2014 mostrou menor dinamismo para bens de consumo duráveis (-9,0%) e bens de capital (-7,8%), pressionadas especialmente pela redução na fabricação de automóveis (-17,6%), na primeira, e de bens de capital para equipamentos de transporte (-16,0%), na segunda. O segmento de bens intermediários (-2,5%) também assinalou resultado negativo no índice acumulado no ano, mas com queda ligeiramente menos intensa do que a observada na média nacional (-2,8%). Por outro lado, o setor produtor de bens de consumo semi e não-duráveis, com variação positiva de 0,4%, apontou a única taxa positiva, impulsionado, principalmente, pela maior produção de medicamentos, álcool etílico, gasolina automotiva, cervejas e chope.

Em síntese, o setor industrial, em julho de 2014, mostra um quadro de ligeira melhora no ritmo produtivo, ao interromper cinco meses consecutivos de queda na produção. Vale destacar que o resultado positivo desse mês, embora com perfil disseminado de taxas positivas, recuperou apenas parte da perda de 3,5% acumulada entre fevereiro e junho. Ainda na série com ajuste sazonal, os sinais de menor dinamismo da atividade industrial nos últimos

meses também ficaram evidenciados na evolução do índice de média móvel trimestral, que manteve a trajetória descendente iniciada em março último.



No confronto com igual mês do ano anterior, o setor industrial assinalou recuo na produção de julho de 2014 (-3,6%), quinto resultado negativo consecutivo nesse tipo de comparação, mas com ritmo de queda menos intenso do que o observado no mês anterior (-7,1%). No índice acumulado para os sete meses de 2014, o total da produção industrial (-2,8%) permaneceu apontando redução e mostrou aumento na intensidade de queda frente ao resultado do primeiro semestre do ano (-2,6%), ambas as comparações contra igual período do ano anterior. Vale ressaltar que, nesses confrontos, observa-se claro predomínio de taxas negativas entre as grandes categorias econômicas e as atividades pesquisadas, com destaque para as perdas vindas dos setores associados à produção de bens de consumo duráveis e de bens de capital.

Tabela 1
Indicadores da Produção Industrial por Grandes Categorias Econômicas
Brasil - Julho de 2014

Grandes Categorias Econômicas	Variação (%)			
	Julho 2014/Junho 2014*	Julho 2014/Julho 2013	Acumulado Janeiro-Julho	Acumulado nos Últimos 12 Meses
Bens de Capital	16,7	-6,4	-7,8	-0,1
Bens Intermediários	-0,3	-3,6	-2,5	-1,8
Bens de Consumo	7,1	-2,8	-2,0	-0,8
Duráveis	20,3	-13,7	-9,0	-5,1
Semiduráveis e não Duráveis	0,7	0,6	0,4	0,6
Indústria Geral	0,7	-3,6	-2,8	-1,2

Fonte: IBGE, Diretoria de Pesquisas, Coordenação de Indústria

*série com ajuste sazonal

Composição da Taxa de Crescimento da Indústria Geral ⁽¹⁾ - Brasil

Julho de 2014

Atividades de Indústria	Julho 2014 / Julho 2013	Acumulado Janeiro-Julho	Acumulado nos Últimos 12 Meses
Indústrias Extrativas	0,59	0,46	0,20
Produtos Alimentícios	-0,18	0,20	0,04
Bebidas	0,05	0,09	-0,04
Produtos do Fumo	-0,01	-0,04	-0,04
Produtos Têxteis	-0,06	-0,11	-0,07
Confecção de Artigos do Vestuário e Acessórios	-0,04	-0,05	-0,06
Couro, Artigos para Viagem e Calçados	-0,04	-0,07	-0,01
Produtos de Madeira	-0,04	-0,02	0,01
Celulose, Papel e Produtos de Papel	0,02	-0,03	-0,04
Impressão e Reprodução de Gravações	0,16	-0,04	-0,03
Coque, Produtos Derivados do Petróleo e Biocombustíveis	0,24	0,19	0,26
Perfumaria, Sabões, Detergentes e Produtos de Limpeza e de Higiene Pessoal	0,02	0,03	0,06
Outros Produtos Químicos	-0,11	-0,20	-0,02
Produtos Farmoquímicos e Farmacêuticos	0,19	0,13	0,01
Produtos de Borracha e de Material Plástico	-0,36	-0,13	-0,07
Minerais Não Metálicos	-0,14	-0,08	-0,01
Metalurgia	-0,46	-0,31	-0,18
Produtos de Metal - exclusive Máquinas e Equipamentos	-0,46	-0,38	-0,27
Equipamentos de Informática, Produtos Eletrônicos e Outros	0,07	0,19	0,19
Máquinas, Aparelhos e Materiais Elétricos	-0,22	-0,22	-0,11
Máquinas e Equipamentos	-0,38	-0,27	0,01
Veículos Automotores, Reboques e Carrocerias	-2,46	-2,01	-1,11
Outros Equipamentos de Transporte	0,13	-0,03	0,01
Móveis	-0,08	-0,10	-0,05
Produtos Diversos	-0,03	-0,05	0,03
Manutenção, Reparação e Instalação de Máquinas e Equipamentos.	0,04	0,09	0,07
Indústria Geral	-3,6	-2,8	-1,2

Fonte: IBGE, Diretoria de Pesquisas, Coordenação de Indústria

⁽¹⁾ $C = (I_g - 100) \cdot K$, onde: C=Participação da atividade na formação do total da taxa de crescimento, I_g=Indicador da atividade e K= peso da atividade no total da Indústria Geral.

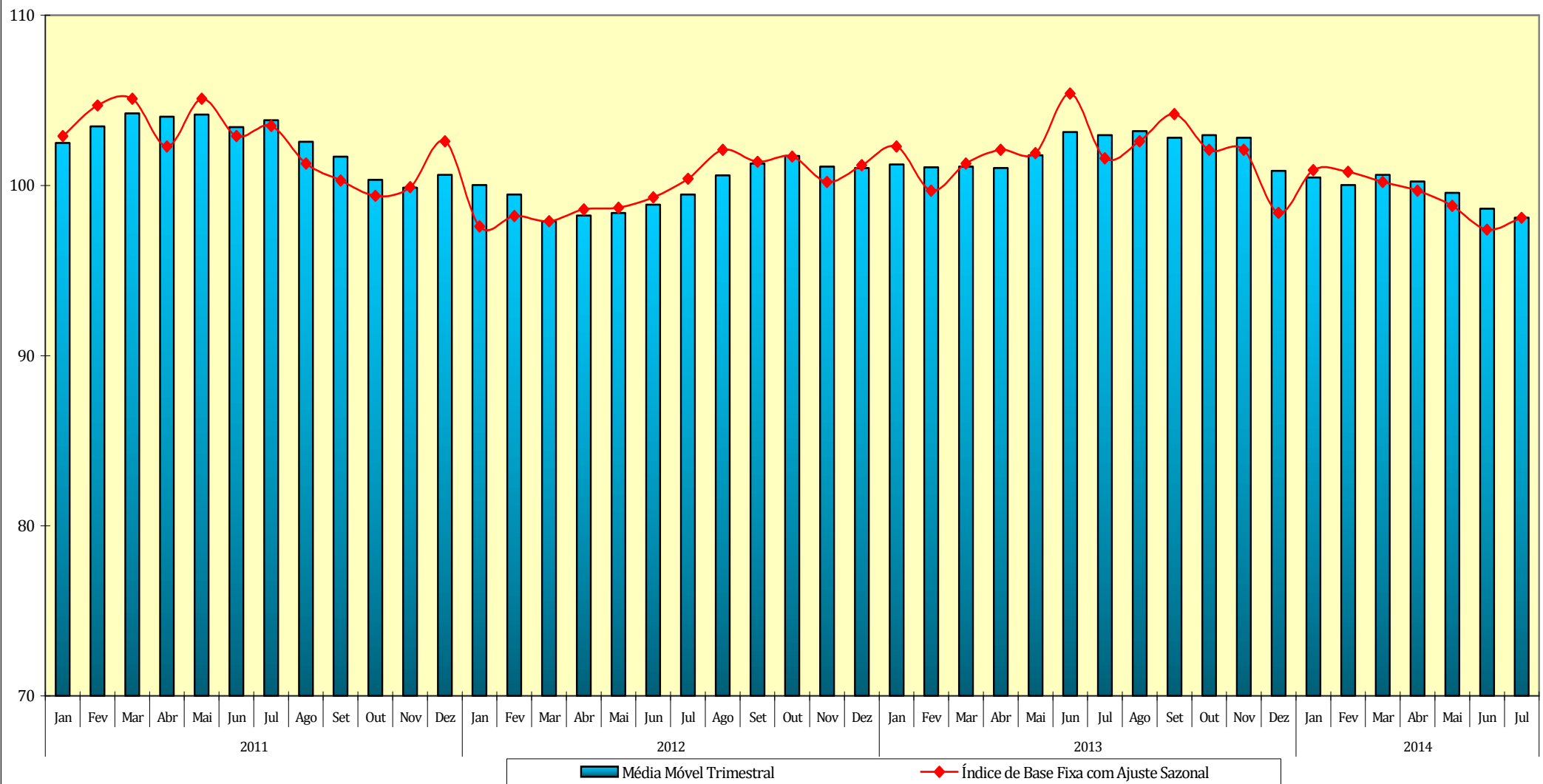
Tabela 4
Índices de Média Móvel Trimestral* / 2011-2014

Ano / Mês	Bens de Capital	Bens Intermediários	Bens de Consumo		Indústria Geral	
			Duráveis	Semiduráveis e Não-Duráveis		
2011	Jan	110,13	101,77	106,73	99,73	102,50
	Fev	110,00	102,50	107,30	100,13	103,47
	Mar	112,00	103,13	107,23	101,33	104,23
	Abr	112,93	103,27	105,73	101,40	104,03
	Mai	113,90	103,57	104,00	102,50	104,17
	Jun	113,40	103,00	101,30	101,10	103,43
	Jul	114,93	102,67	102,80	101,57	103,83
	Ago	115,27	101,17	101,93	100,17	102,57
	Set	114,23	100,50	100,13	100,10	101,70
	Out	111,73	99,67	95,83	98,53	100,33
	Nov	110,40	99,60	93,87	98,17	99,87
	Dez	111,87	99,97	97,13	98,60	100,63
2012	Jan	105,00	99,67	97,87	99,13	100,03
	Fev	103,23	99,17	97,00	99,57	99,47
	Mar	99,37	97,97	93,83	99,53	97,90
	Abr	104,20	97,83	94,43	99,57	98,23
	Mai	102,40	98,07	96,20	99,10	98,40
	Jun	101,07	98,40	98,07	98,63	98,87
	Jul	100,57	99,13	100,03	98,97	99,47
	Ago	100,90	100,43	102,50	99,90	100,60
	Set	100,70	101,43	103,97	100,60	101,30
	Out	100,23	102,27	104,87	101,17	101,73
	Nov	98,30	101,70	104,63	101,30	101,10
	Dez	97,70	101,43	104,17	101,30	101,03
2013	Jan	99,77	100,87	104,07	101,43	101,23
	Fev	106,07	100,13	101,30	100,50	101,07
	Mar	111,67	99,87	101,57	100,50	101,10
	Abr	114,63	99,83	102,37	100,67	101,03
	Mai	113,33	100,40	105,67	101,67	101,77
	Jun	114,50	100,77	107,90	103,47	103,13
	Jul	113,50	100,63	106,63	103,40	102,97
	Ago	114,53	101,07	105,60	103,60	103,20
	Set	114,80	101,03	105,37	102,77	102,80
	Out	116,03	101,13	105,83	102,70	102,97
	Nov	115,23	101,13	106,23	102,60	102,80
	Dez	105,93	100,17	102,60	101,30	100,87
2014	Jan	103,27	99,43	101,43	101,17	100,47
	Fev	103,13	98,37	102,27	101,17	100,03
	Mar	108,57	98,53	103,50	102,03	100,63
	Abr	107,83	98,53	103,07	102,30	100,23
	Mai	105,07	98,13	99,10	102,67	99,57
	Jun	99,47	97,70	89,40	102,63	98,63
	Jul	99,17	97,23	85,47	102,70	98,10

FONTE: IBGE, Diretoria de Pesquisas, Coordenação de Indústria

*Séries com ajuste sazonal

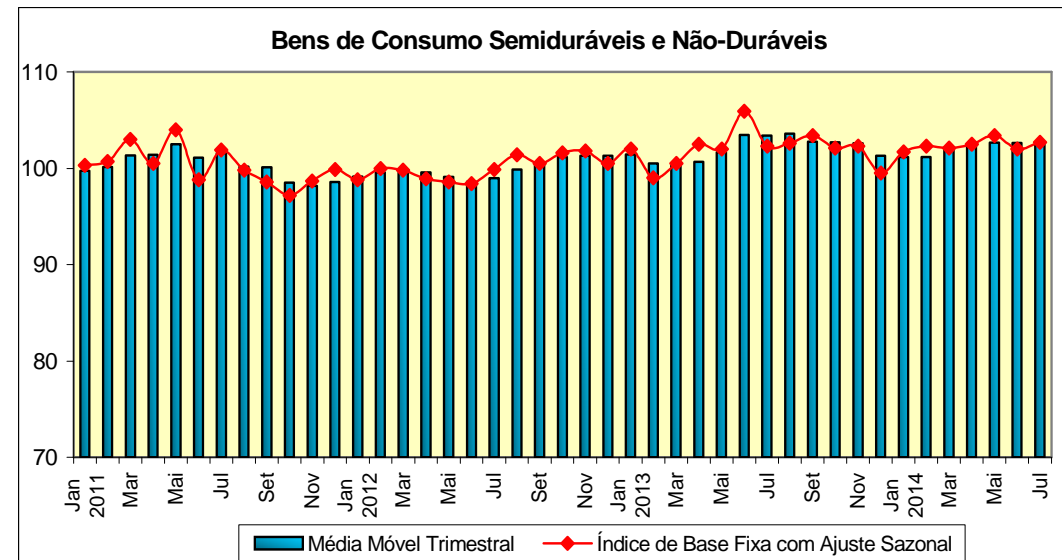
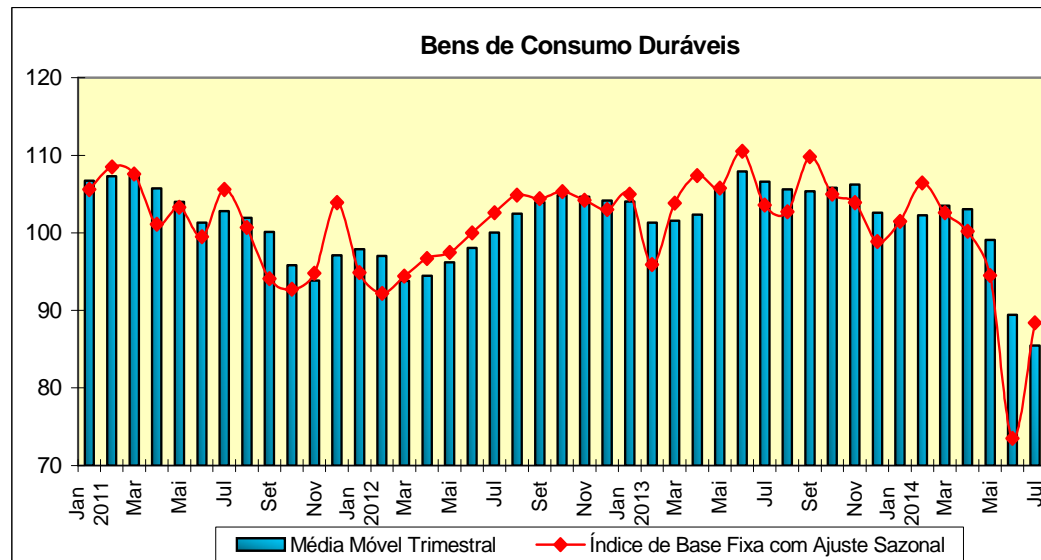
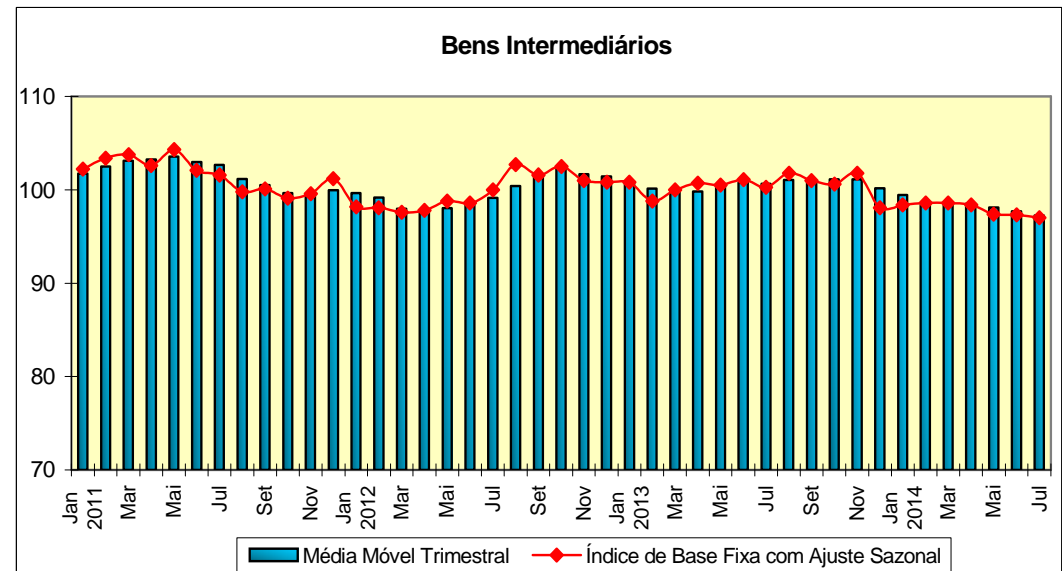
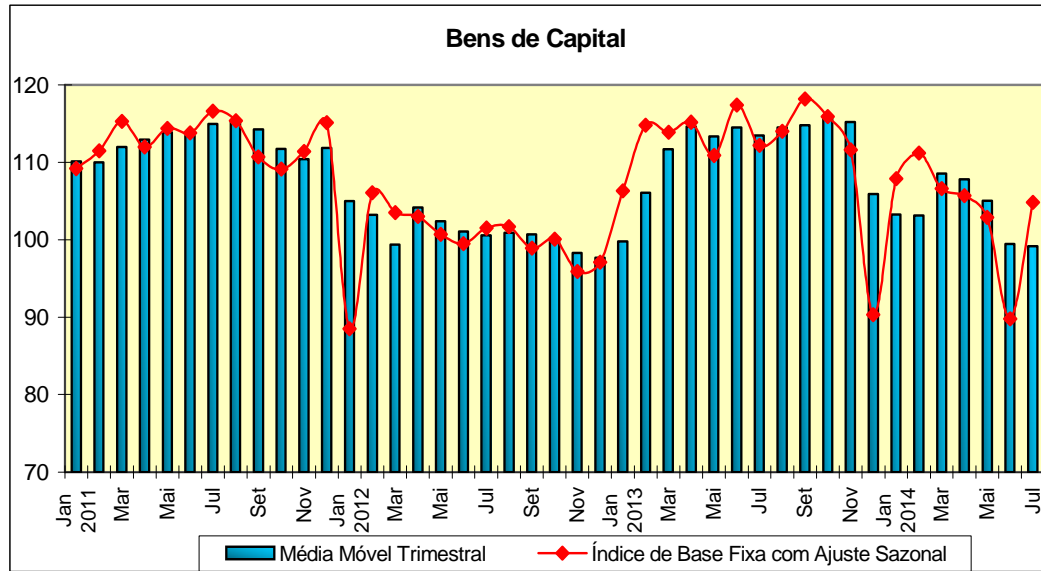
Indústria Geral
Índice de Base Fixa Mensal x Índice de Média Móvel Trimestral
Séries com Ajuste Sazonal



Fonte: IBGE, Diretoria de Pesquisas, Coordenação de Indústria

* Série com ajuste sazonal

Índices de Base Fixa (2012=100) * Séries com Ajuste Sazonal
Média Móvel Trimestral - 2011-2014



Fonte: IBGE, Diretoria de Pesquisas, Coordenação de Indústria

Pesquisa Industrial Mensal - Produção Física
Indicadores da Produção Industrial, segundo as Seções e Atividades de Indústria (Número índice)
Brasil - 2014

Seções e Atividades de Indústria	Base fixa mensal (1)			Mensal (2)			Acumulado (3)			Últimos 12 meses (4)		
	Mai	Jun	Jul	Mai	Jun	Jul	Jan-Mai	Jan-Jun	Jan-Jul	Até-Mai	Até-Jun	Até-Jul
1 - Indústria geral	101,4	94,5	104,2	96,6	92,9	96,4	98,3	97,4	97,2	100,2	99,4	98,8
2 - Indústrias extrativas	101,6	99,9	106,3	106,4	102,9	105,6	104,4	104,2	104,4	100,5	101,1	101,8
3 - Indústrias de transformação	101,4	93,8	103,9	95,5	91,7	95,3	97,6	96,6	96,4	100,2	99,2	98,4
3.10 - Fabricação de produtos alimentícios	107,2	106,6	115,9	102,3	107,6	98,8	100,9	102,1	101,5	100,0	100,5	100,3
3.11 - Fabricação de bebidas	92,8	89,7	93,1	102,9	109,5	101,6	102,1	103,2	103,0	98,3	99,3	98,9
3.12 - Fabricação de produtos do fumo	138,4	128,8	140,6	100,1	97,2	98,3	91,9	93,1	94,1	94,8	94,2	93,4
3.13 - Fabricação de produtos têxteis	100,8	88,7	100,2	95,9	88,4	96,0	93,7	92,8	93,3	97,1	96,1	95,7
3.14 - Confeção de artigos do vestuário e acessórios	100,7	88,1	106,0	96,7	88,5	98,0	99,6	97,6	97,7	98,5	97,4	97,2
3.15 - Preparação de couros e fabricação de artefatos de couro, artigos para viagem e calçados	97,2	86,9	105,3	96,4	96,4	97,4	95,1	95,3	95,6	100,5	100,1	99,4
3.16 - Fabricação de produtos de madeira	99,2	92,9	101,1	95,4	93,9	95,9	99,7	98,8	98,3	101,7	101,1	100,5
3.17 - Fabricação de celulose, papel e produtos de papel	98,3	95,3	101,4	98,9	96,9	100,7	98,9	98,6	98,9	98,9	98,6	98,8
3.18 - Impressão e reprodução de gravações	85,9	82,4	97,8	86,5	92,1	120,5	92,1	92,1	95,8	93,5	93,7	96,6
3.19 - Fabricação de coque, de produtos derivados do petróleo e de biocombustíveis	110,7	116,6	118,6	97,2	109,4	102,2	100,0	101,6	101,7	102,7	103,1	102,5
3.20B - Fabricação de sabões, deterg., prods. de limpeza, cosméticos, prods. de perfum. e de higiene pessoal	111,8	100,6	106,5	105,5	99,0	101,6	103,4	102,7	102,5	104,7	104,5	104,5
3.20C - Fabricação de outros produtos químicos	96,7	96,9	107,7	94,8	94,0	98,0	96,4	96,0	96,3	101,6	100,4	99,6
3.21 - Fabricação de produtos farmoquímicos e farmacêuticos	110,8	104,1	109,9	107,0	91,1	108,9	108,6	105,2	105,8	101,7	100,1	100,6
3.22 - Fabricação de produtos de borracha e de material plástico	100,1	88,3	92,8	95,8	88,4	89,2	99,3	97,5	96,3	100,4	99,2	98,0
3.23 - Fabricação de produtos de minerais não-metálicos	103,2	94,5	102,4	98,1	93,8	95,9	98,8	98,0	97,6	101,2	100,4	99,8
3.24 - Metalurgia	95,3	89,7	93,0	89,4	87,3	91,0	96,6	95,0	94,4	98,6	97,3	96,7
3.25 - Fabricação de produtos de metal, exceto máquinas e equipamentos	91,0	82,4	91,3	90,4	84,0	86,8	90,7	89,6	89,2	94,9	93,6	92,2
3.26 - Fabricação de equipamentos de informática, produtos eletrônicos e ópticos	107,1	76,0	113,1	105,6	74,1	102,8	116,1	108,8	107,9	110,7	108,0	107,7
3.27 - Fabricação de máquinas, aparelhos e materiais elétricos	98,2	81,8	96,3	98,6	81,8	91,4	94,2	92,2	92,1	99,1	97,0	95,7
3.28 - Fabricação de máquinas e equipamentos	100,0	88,2	98,7	96,3	85,5	92,1	97,1	95,1	94,7	102,4	101,3	100,1
3.29 - Fabricação de veículos automotores, reboques e carrocerias	95,1	72,5	89,0	79,7	63,5	77,2	87,2	83,1	82,3	97,1	92,4	89,8
3.30 - Fabricação de outros equipamentos de transporte, exceto veículos automotores	103,3	79,8	106,6	98,5	78,8	109,8	99,7	96,2	98,1	102,6	100,8	100,4
3.31 - Fabricação de móveis	89,4	79,6	92,2	89,7	86,0	92,8	92,3	91,3	91,5	97,6	96,9	96,3
3.32 - Fabricação de produtos diversos	95,3	95,9	110,7	89,7	91,0	97,6	95,7	94,9	95,3	105,5	104,2	103,3
3.33 - Manutenção, reparação e instalação de máquinas e equipamentos	106,9	101,7	103,9	111,0	104,4	103,5	108,6	107,9	107,2	104,1	104,8	105,3

Fonte: IBGE, Diretoria de Pesquisas, Coordenação de Indústria

Nota: Ponderação PIA-2010, sem ajuste sazonal

(1) Base: média de 2012 = 100

(2) Base: igual mês do ano anterior = 100

(3) Base: igual período do ano anterior = 100

(4) Base: últimos doze meses anteriores = 100

Pesquisa Industrial Mensal - Produção Física
Indicadores da Produção Industrial, segundo as Grandes Categorias Econômicas (Número índice)
Brasil - 2014

Grandes Categorias Econômicas	Base fixa mensal (1)			Mensal (2)			Acumulado (3)			Últimos 12 meses (4)		
	Mai	Jun	Jul	Mai	Jun	Jul	Jan-Mai	Jan-Jun	Jan-Jul	Até-Mai	Até-Jun	Até-Jul
1 Bens de capital	103,9	88,3	109,2	90,6	78,9	93,6	94,7	92,0	92,2	104,6	101,5	99,9
110 Bens de capital, exceto equipamentos de transporte industrial	103,6	90,0	109,3	99,3	88,1	100,1	99,9	97,9	98,2	104,3	103,3	102,6
120 Equipamentos de transporte industrial	104,5	85,3	109,1	78,7	66,2	83,9	87,3	83,7	83,8	105,1	98,9	95,9
2 Bens intermediários	100,7	97,7	103,9	96,8	96,9	96,4	97,9	97,7	97,5	99,0	98,7	98,2
210 Alimentos e bebidas básicos, destinados principalmente à indústria	107,9	89,5	96,5	99,6	90,7	93,6	98,1	96,9	96,5	103,3	103,0	102,8
220 Alimentos e bebidas elaborados, destinados principalmente à indústria	116,7	129,6	129,5	101,3	128,4	97,8	103,2	108,8	106,3	98,8	101,3	101,2
230 Insumos industriais básicos	106,8	104,6	111,8	108,0	104,0	104,6	106,8	106,3	106,0	100,8	101,6	102,3
240 Insumos industriais elaborados	96,4	91,0	98,4	93,8	90,8	94,0	96,0	95,2	95,0	98,8	97,9	97,2
250 Combustíveis e lubrificantes básicos	98,3	96,1	102,0	101,8	99,1	106,3	98,5	98,6	99,7	98,5	98,5	99,3
260 Combustíveis e lubrificantes elaborados - exceto gasolinas para automóvel	106,5	111,4	114,9	98,2	108,8	103,4	99,3	100,8	101,2	101,4	101,9	101,3
270 Peças e acessórios para bens de capital	92,6	91,1	83,4	95,9	91,6	87,2	93,5	93,1	92,3	93,2	93,4	93,0
280 Peças e acessórios para equipamentos de transporte	95,3	74,1	88,7	87,2	70,0	82,2	91,3	87,7	86,9	97,3	93,9	91,7
3 Bens de consumo	102,0	89,8	103,3	97,7	89,2	97,2	100,1	98,2	98,0	101,1	99,8	99,2
31 Bens de consumo duráveis	95,7	68,9	90,7	87,9	66,3	86,3	96,9	91,8	91,0	99,7	96,3	94,9
311 Bens de consumo duráveis - exceto automóveis para passageiros e equipamentos de transporte não industrial	98,4	68,1	101,4	99,5	69,4	97,7	110,0	103,2	102,4	107,8	104,8	104,1
312 Automóveis para passageiros	92,5	70,8	81,3	79,5	66,0	75,0	87,2	83,6	82,4	93,1	89,7	87,6
313 Equipamentos de transporte não industrial	108,0	59,3	106,6	103,4	54,8	124,2	107,6	98,2	101,4	110,7	105,5	104,8
32 Bens de consumo semiduráveis e não duráveis	104,0	96,5	107,3	101,0	96,8	100,6	101,1	100,3	100,4	101,6	100,9	100,6
321 Bens de consumo semiduráveis	98,0	84,0	102,3	96,1	88,7	95,4	96,9	95,6	95,5	99,0	97,9	97,2
322 Bens de consumo não duráveis	107,5	100,7	108,3	103,6	94,0	109,7	104,7	102,8	103,8	102,9	101,7	102,5
323 Alimentos e bebidas básicos, destinados principalmente ao consumo doméstico	-	-	-	-	-	-	-	-	-	-	-	-
324 Alimentos e bebidas elaborados, destinados principalmente ao consumo doméstico	98,0	89,8	102,1	103,2	97,0	100,2	100,5	99,9	99,9	100,1	99,7	99,3
325 Gasolinas para automóvel (motor spirit)	131,1	136,8	134,8	97,0	112,0	96,0	103,8	105,5	103,6	109,4	108,8	107,0
9 Bens não especificados anteriormente	103,0	98,1	103,6	105,5	98,5	98,4	103,9	102,9	102,2	105,4	105,5	105,1

Fonte: IBGE, Diretoria de Pesquisas, Coordenação de Indústria

Nota: Ponderação PIA-2010, sem ajuste sazonal

(1) Base: média de 2012 = 100

(2) Base: igual mês do ano anterior = 100

(3) Base: igual período do ano anterior = 100

(4) Base: últimos doze meses anteriores = 100

Pesquisa Industrial Mensal - Produção Física
Indicadores da Produção Industrial, segundo os Grupos e Classes Industriais Selecionados (Número índice)
Brasil - 2014

Grupos e Classes Industriais Selecionados	Base fixa mensal (1)			Mensal (2)			Acumulado (3)			Últimos 12 meses (4)		
	Mai	Jun	Jul	Mai	Jun	Jul	Jan-Mai	Jan-Jun	Jan-Jul	Até-Mai	Até-Jun	Até-Jul
10.1 Abate e fabricação de produtos de carne	105,1	97,1	110,7	100,2	98,5	102,9	98,2	98,3	99,0	100,1	99,9	100,0
10.11 Abate de reses, exceto suínos	112,4	103,6	117,7	100,9	98,6	102,8	98,8	98,8	99,4	104,4	103,8	103,3
10.12 Abate de suínos, aves e outros pequenos animais	100,2	92,3	105,0	100,1	98,6	102,8	97,5	97,7	98,4	97,0	97,1	97,5
10.13 Fabricação de produtos de carne	101,4	97,0	116,5	96,2	96,6	105,1	101,3	100,5	101,2	97,8	97,9	98,8
10.3 Fabricação de conservas de frutas, legumes e outros vegetais	49,1	79,0	156,6	135,2	118,2	137,8	75,6	83,9	97,4	80,6	81,0	84,6
10.4 Fabricação de óleos e gorduras vegetais e animais	116,4	112,6	109,8	100,3	103,1	100,4	99,5	100,2	100,2	102,1	102,5	102,1
10.41 Fabricação de óleos vegetais em bruto, exceto óleo de milho	118,9	114,5	109,3	99,8	102,7	98,8	99,8	100,4	100,1	102,5	102,9	102,2
10.42 Fabricação de óleos vegetais refinados, exceto óleo de milho	120,7	116,9	110,8	108,2	109,0	101,9	99,0	100,8	100,9	99,1	99,9	99,6
10.43 Fabricação de margarina e outras gorduras vegetais e de óleos não-comestíveis de animais	103,5	101,9	111,4	97,0	100,4	106,7	98,5	98,8	100,0	102,8	102,5	103,1
10.5 Laticínios	91,7	82,3	89,3	105,2	93,3	92,1	103,0	101,5	100,1	100,8	100,2	99,4
10.6 Moagem, fabricação de produtos amiláceos e de alimentos para animais	105,5	96,1	107,5	100,5	93,7	98,5	100,6	99,4	99,3	102,6	102,1	101,5
10.61 Beneficiamento de arroz e fabricação de produtos do arroz	104,3	88,8	101,0	95,9	92,3	101,2	99,0	98,0	98,4	100,5	100,7	101,1
10.62 Moagem de trigo e fabricação de derivados	109,8	104,4	113,1	98,8	96,4	95,1	102,7	101,6	100,6	106,8	106,0	104,6
10.7 Fabricação e refino de açúcar	124,4	145,9	146,4	104,8	143,5	96,0	110,0	120,0	112,6	97,7	100,8	101,0
10.8 Torrefação e moagem de café	107,5	100,5	108,7	97,7	92,6	98,7	98,5	97,4	97,6	102,4	101,7	100,9
10.2 e 10.9 Preservação do pescado, fabricação de produtos do pescado e de outros produtos alimentícios	100,9	87,9	101,6	100,9	88,9	94,3	100,6	98,6	97,9	102,9	101,8	100,9
11.1 Fabricação de bebidas alcoólicas	97,4	90,0	90,7	110,9	104,7	100,5	104,9	104,8	104,2	100,7	100,9	100,5
11.2 Fabricação de bebidas não-alcoólicas	88,2	89,4	95,5	95,2	114,9	102,8	99,3	101,5	101,7	95,9	97,7	97,2
13.1 Preparação e fiação de fibras têxteis	102,1	90,4	103,7	96,9	87,1	95,4	94,2	93,0	93,3	99,6	98,0	97,1
13.2 Tecelagem, exceto malha	100,8	89,2	101,6	97,5	89,3	98,6	95,4	94,4	95,0	97,3	96,5	96,4
13.3 Fabricação de tecidos de malha	89,4	77,2	85,0	96,4	93,7	99,9	93,3	93,3	94,2	88,4	89,3	90,3
13.5 Fabricação de artefatos têxteis, exceto vestuário	104,0	91,1	101,4	92,9	86,3	91,8	91,2	90,4	90,6	98,1	96,5	95,5
14.1 Confecção de artigos do vestuário e acessórios	99,1	86,2	104,7	96,4	87,7	96,9	98,7	96,8	96,8	98,0	96,9	96,5
14.2 Fabricação de artigos de malharia e tricotagem	146,1	141,9	141,9	102,2	105,3	128,9	121,1	117,8	119,4	112,5	111,0	113,9
15.1 Curtimento e outras preparações de couro	118,4	108,4	109,0	109,0	110,9	100,7	106,2	107,0	106,0	103,3	104,5	104,1
15.3 e 15.4 Fabricação de calçados e de partes para calçados de qualquer material	94,0	83,7	104,8	94,4	94,0	96,9	93,4	93,5	94,0	100,1	99,4	98,6

Fonte: IBGE, Diretoria de Pesquisas, Coordenação de Indústria

Nota: Ponderação PIA-2010, sem ajuste sazonal

(1) Base: média de 2012 = 100

(2) Base: igual mês do ano anterior = 100

(3) Base: igual período do ano anterior = 100

(4) Base: últimos doze meses anteriores = 100

Pesquisa Industrial Mensal - Produção Física

Indicadores da Produção Industrial, segundo os Grupos e Classes Industriais Selecionados (Número índice)

Brasil - 2014

Grupos e Classes Industriais Selecionados	Base fixa mensal (1)			Mensal (2)			Acumulado (3)			Últimos 12 meses (4)		
	Mai	Jun	Jul	Mai	Jun	Jul	Jan-Mai	Jan-Jun	Jan-Jul	Até-Mai	Até-Jun	Até-Jul
16.1 Desdobramento de madeira	98,8	94,0	102,6	97,1	94,3	94,8	102,7	101,3	100,3	103,4	102,6	101,6
16.2 Fabricação de produtos de madeira, cortiça e material trançado, exceto móveis	99,4	92,4	100,3	94,5	93,7	96,5	98,1	97,4	97,3	100,7	100,2	99,9
17.1 Fabricação de celulose e outras pastas para a fabricação de papel	97,4	97,8	100,2	98,4	98,3	99,1	99,3	99,1	99,1	98,0	97,8	98,0
17.2 Fabricação de papel, cartolina e papel-cartão	94,6	96,4	102,6	97,5	99,3	104,3	97,8	98,1	98,9	99,0	98,5	99,1
17.3 Fabricação de embalagens de papel, cartolina, papel-cartão e papelão ondulado	100,5	90,8	100,1	101,8	94,6	99,2	98,7	98,0	98,2	99,3	99,0	99,0
17.4 Fabricação de produtos diversos de papel, cartolina, papel-cartão e papelão ondulado	99,8	99,0	105,3	94,9	96,4	102,7	100,4	99,7	100,1	100,2	99,5	99,5
18.1 Atividade de impressão	87,9	86,6	104,3	86,3	93,2	126,1	92,2	92,3	96,7	93,7	94,0	97,3
18.3 Reprodução de materiais gravados em qualquer suporte	70,9	50,0	48,1	88,4	79,4	69,5	91,9	90,2	87,6	92,3	91,7	91,1
19.2 Fabricação de produtos derivados do petróleo	105,7	111,2	113,7	97,0	107,9	103,7	99,9	101,2	101,5	102,2	102,7	102,2
19.3 Fabricação de biocombustíveis	133,8	142,1	140,1	98,6	119,3	93,8	102,3	107,3	103,7	95,0	96,1	96,4
20.1 Fabricação de produtos químicos inorgânicos	101,4	99,6	110,0	101,8	97,5	97,8	102,1	101,3	100,7	103,4	102,7	101,8
20.11 Fabricação de cloro e álcalis	107,6	119,3	128,5	94,0	105,4	98,6	102,3	102,8	102,2	110,8	109,3	107,1
20.12 Fabricação de intermediários para fertilizantes	104,1	89,7	91,7	100,1	95,3	89,4	97,7	97,3	96,2	98,8	97,8	96,7
20.13 Fabricação de adubos e fertilizantes	97,5	103,9	123,5	105,4	99,6	105,3	105,1	103,9	104,2	105,2	104,9	104,8
20.14 Fabricação de gases industriais	104,4	95,8	99,8	99,8	92,5	90,4	102,8	101,1	99,4	103,2	102,1	100,3
20.2 Fabricação de produtos químicos orgânicos	105,7	101,0	105,0	93,0	91,4	89,2	88,3	88,8	88,9	97,9	95,5	93,2
20.3 e 20.4 Fabricação de resinas e elastômeros e de fibras artificiais e sintéticas	99,1	99,5	106,0	95,6	95,2	103,1	97,1	96,8	97,7	100,0	98,7	98,9
20.5 Fabricação de defensivos agrícolas e desinfestantes domissanitários	71,2	98,1	128,4	85,8	100,8	108,8	88,2	90,6	94,1	104,3	103,3	103,3
20.6 Fabricação de sabões, detergentes, produtos de limpeza, cosméticos, produtos de perfumaria e de higiene pessoal	111,8	100,6	106,5	105,5	99,0	101,6	103,4	102,7	102,5	104,7	104,5	104,5
20.61 Fabricação de sabões e detergentes sintéticos	112,8	102,3	109,8	107,1	98,0	103,5	105,0	103,8	103,8	107,0	106,4	106,4
20.62 Fabricação de produtos de limpeza e polimento	115,2	105,2	112,2	106,3	96,5	99,1	107,4	105,5	104,6	105,6	104,8	103,8
20.63 Fabricação de cosméticos, produtos de perfumaria e de higiene pessoal	109,5	96,8	100,0	102,8	101,3	98,8	100,0	100,2	100,0	100,8	101,2	101,3
20.7 Fabricação de tintas, vernizes, esmaltes, lacas e produtos afins	99,6	91,9	104,7	90,0	87,0	95,6	100,0	97,8	97,5	106,2	104,4	103,2
20.9 Fabricação de produtos e preparados químicos diversos	90,8	87,1	90,8	93,4	90,3	93,4	94,3	93,7	93,6	94,3	94,2	94,1
22.1 Fabricação de produtos de borracha	104,3	92,8	94,4	95,9	91,4	89,5	98,3	97,1	96,0	101,8	100,4	98,8
22.11 Fabricação de pneumáticos e de câmaras-de-ar	114,0	105,4	102,2	100,6	98,8	90,1	104,6	103,6	101,6	109,2	107,4	104,9

Fonte: IBGE, Diretoria de Pesquisas, Coordenação de Indústria

Nota: Ponderação PIA-2010, sem ajuste sazonal

(1) Base: média de 2012 = 100

(2) Base: igual mês do ano anterior = 100

(3) Base: igual período do ano anterior = 100

(4) Base: últimos doze meses anteriores = 100

Pesquisa Industrial Mensal - Produção Física

Indicadores da Produção Industrial, segundo os Grupos e Classes Industriais Selecionados (Número índice)

Brasil - 2014

Grupos e Classes Industriais Selecionados	Base fixa mensal (1)			Mensal (2)			Acumulado (3)			Últimos 12 meses (4)		
	Mai	Jun	Jul	Mai	Jun	Jul	Jan-Mai	Jan-Jun	Jan-Jul	Até-Mai	Até-Jun	Até-Jul
22.2 Fabricação de produtos de material plástico	98,3	86,3	92,1	95,7	87,0	89,1	99,8	97,7	96,4	99,9	98,7	97,6
22.21 Fabricação de laminados planos e tubulares de material plástico	97,7	89,3	92,3	90,7	86,4	88,8	96,3	94,6	93,8	100,5	99,2	98,1
22.22 Fabricação de embalagens de material plástico	96,2	87,2	91,5	98,8	90,5	90,4	99,5	98,0	96,8	98,8	98,1	97,0
22.23 Fabricação de tubos e acessórios de material plástico para uso na construção	102,1	92,7	85,9	95,2	87,5	77,1	102,5	99,8	96,2	102,8	101,7	98,8
23.1 Fabricação de vidro e de produtos do vidro	112,7	97,9	112,6	92,7	85,2	89,6	96,3	94,5	93,7	107,6	104,5	101,5
23.11 Fabricação de vidro plano e de segurança	114,3	88,1	106,0	93,9	72,9	79,5	96,4	92,4	90,3	112,1	107,0	102,4
23.2 Fabricação de cimento	101,8	93,9	100,1	101,5	95,6	95,2	101,2	100,2	99,5	101,9	101,3	100,6
23.3 Fabricação de artefatos de concreto, cimento, fibrocimento, gesso e materiais semelhantes	94,1	85,2	90,2	94,1	90,2	90,5	95,1	94,3	93,7	93,9	93,8	93,4
23.4 Fabricação de produtos cerâmicos	107,6	101,1	106,9	103,4	100,3	103,7	102,6	102,2	102,5	103,4	103,2	103,2
23.9 Aparelhamento de pedras e fabricação de outros produtos de minerais não-metálicos	104,8	97,7	109,5	97,2	96,6	102,5	97,6	97,4	98,2	101,5	101,2	101,5
24.1 Produção de ferro-gusa e de ferroligas	99,6	102,9	89,5	101,0	106,0	109,0	104,3	104,6	105,1	94,5	96,0	99,2
24.2 Siderurgia	94,8	88,3	92,2	87,9	85,8	90,1	96,6	94,7	94,1	98,2	96,9	96,3
24.3 Produção de tubos de aço, exceto tubos sem costura	90,0	72,8	81,8	79,4	73,0	78,7	83,5	81,9	81,4	88,7	86,5	84,7
24.4 Metalurgia dos metais não-ferrosos	97,9	98,5	97,2	95,4	95,3	92,7	100,8	99,8	98,8	104,4	103,2	101,6
24.5 Fundição	93,2	77,9	101,4	83,6	71,9	88,6	89,1	86,2	86,5	100,4	96,6	94,6
25.1 Fabricação de estruturas metálicas e obras de caldeiraria pesada	80,4	75,5	80,1	80,3	80,1	77,2	80,7	80,6	80,1	86,8	85,7	83,7
25.2 Fabricação de tanques, reservatórios metálicos e caldeiras	105,9	102,5	104,5	94,5	100,9	102,9	94,3	95,4	96,5	97,8	98,2	99,1
25.3 Forjaria, estamparia, metalurgia do pó e serviços de tratamento de metais	82,7	70,7	82,3	78,3	70,7	80,1	84,2	81,9	81,6	92,2	89,4	87,5
25.4 Fabricação de artigos de cutelaria, de serralheria e ferramentas	93,7	83,1	93,5	95,8	81,9	89,7	92,9	91,0	90,8	96,3	94,5	93,4
25.5 e 25.9 - Fabricação de equipamento bélico pesado, armas de fogo e munições e de produtos de metal não especificados anteriormente	99,6	89,3	101,3	100,4	90,1	93,7	100,1	98,4	97,7	101,8	100,9	99,7
25.91 Fabricação de embalagens metálicas	107,3	103,5	104,4	111,6	103,9	95,3	105,0	104,8	103,4	106,2	105,5	103,7
25.92 Fabricação de produtos de trefilados de metal	101,7	87,4	103,1	95,4	83,6	90,9	97,2	94,9	94,2	102,7	101,0	99,5
26.1 Fabricação de componentes eletrônicos	111,7	66,0	57,3	101,9	58,5	50,2	98,2	90,9	84,5	102,5	98,1	94,3
26.2 Fabricação de equipamentos de informática e periféricos	105,3	86,7	153,4	107,5	80,8	147,7	108,9	103,8	110,4	107,2	105,1	109,4
26.3 Fabricação de equipamentos de comunicação	117,3	96,8	116,5	115,1	109,7	111,4	110,0	110,0	110,2	99,3	100,6	101,4
26.4 Fabricação de aparelhos de recepção, reprodução, gravação e amplificação de áudio e vídeo	108,9	63,3	101,8	103,0	57,5	85,3	134,5	120,4	114,6	124,7	119,6	116,8

Fonte: IBGE, Diretoria de Pesquisas, Coordenação de Indústria

Nota: Ponderação PIA-2010, sem ajuste sazonal

(1) Base: média de 2012 = 100

(2) Base: igual mês do ano anterior = 100

(3) Base: igual período do ano anterior = 100

(4) Base: últimos doze meses anteriores = 100

Pesquisa Industrial Mensal - Produção Física
Indicadores da Produção Industrial, segundo os Grupos e Classes Industriais Selecionados (Número índice)
Brasil - 2014

Grupos e Classes Industriais Selecionados	Base fixa mensal (1)			Mensal (2)			Acumulado (3)			Últimos 12 meses (4)		
	Mai	Jun	Jul	Mai	Jun	Jul	Jan-Mai	Jan-Jun	Jan-Jul	Até-Mai	Até-Jun	Até-Jul
26.5 Fabricação de aparelhos e instrumentos de medida, teste e controle; cronômetros e relógios	95,6	77,1	95,9	99,6	84,9	91,1	88,9	88,3	88,7	96,1	94,4	92,8
27.1 Fabricação de geradores, transformadores e motores elétricos	108,3	97,0	103,6	105,9	103,1	103,3	103,2	103,2	103,2	100,6	101,3	101,8
27.2 Fabricação de pilhas, baterias e acumuladores elétricos	102,0	111,5	120,0	93,6	98,4	104,9	102,3	101,6	102,1	110,8	109,2	107,6
27.3 Fabricação de equipamentos para distribuição e controle de energia elétrica	90,4	85,0	92,2	87,1	72,5	73,9	81,0	79,5	78,7	99,5	94,8	90,5
27.4 Fabricação de lâmpadas e outros equipamentos de iluminação	93,0	81,1	77,0	93,8	81,8	69,7	90,8	89,3	86,1	93,9	91,7	88,5
27.5 Fabricação de eletrodomésticos	95,5	61,2	93,9	102,7	68,8	101,6	97,3	93,0	94,2	96,7	94,5	94,7
27.51 Fabricação de fogões, refrigeradores e máquinas de lavar e secar para uso doméstico	94,8	58,4	91,8	106,5	67,6	106,2	98,3	93,7	95,3	94,8	93,2	94,2
27.59 Fabricação de aparelhos eletrodomésticos não especificados anteriormente	97,8	70,3	100,5	92,2	72,3	90,2	94,4	91,1	90,9	102,0	98,3	96,2
27.9 Fabricação de equipamentos e aparelhos elétricos não especificados anteriormente	94,2	84,5	78,0	97,0	73,6	70,0	92,4	88,7	85,8	98,0	92,6	88,0
28.1 Fabricação de motores, bombas, compressores e equipamentos de transmissão	88,8	72,9	84,9	83,0	74,9	82,9	87,0	85,1	84,8	91,2	89,9	88,7
28.2 Fabricação de máquinas e equipamentos de uso geral	87,9	71,1	94,5	101,1	82,3	100,5	98,7	96,1	96,7	98,1	97,4	97,6
28.3 Fabricação de tratores e de máquinas e equipamentos para a agricultura e pecuária	97,3	88,1	109,7	87,5	79,0	88,4	91,7	89,6	89,4	107,3	104,4	100,7
28.4 Fabricação de máquinas-ferramenta	103,2	96,0	113,0	92,1	96,2	98,9	96,9	96,7	97,1	99,4	99,2	99,1
28.5 Fabricação de máquinas e equipamentos de uso na extração mineral e na construção	120,1	130,0	98,8	109,6	103,0	92,9	109,0	107,8	105,7	113,9	114,9	114,4
28.6 Fabricação de máquinas e equipamentos de uso industrial específico	143,6	110,3	122,4	119,8	93,7	97,7	113,3	110,0	108,2	121,2	119,2	116,6
29.1 Fabricação de automóveis, camionetas e utilitários	93,1	72,4	82,9	80,2	67,8	77,5	87,3	84,0	83,1	92,7	89,6	87,9
29.2 Fabricação de caminhões e ônibus	101,6	76,0	105,5	72,7	54,6	76,7	84,4	79,3	78,9	106,0	97,3	93,3
29.3 Fabricação de cabines, carrocerias e reboques para veículos automotores	96,1	71,3	93,2	79,6	58,7	69,6	91,7	85,8	83,2	109,8	103,2	97,7
29.4 Fabricação de peças e acessórios para veículos automotores	94,1	70,8	87,4	84,4	65,2	78,8	88,3	84,3	83,4	95,3	91,4	88,7
31.0 Fabricação de móveis	89,4	79,6	92,2	89,7	86,0	92,8	92,3	91,3	91,5	97,6	96,9	96,3
32.1 Fabricação de artigos de joalheria, bijuteria e semelhantes	37,3	27,6	104,6	31,0	21,1	58,6	35,9	32,8	38,5	121,1	111,7	101,1
32.3 Fabricação de artefatos para pesca e esporte	45,6	43,9	77,5	99,9	64,1	81,5	85,8	82,2	82,1	95,2	91,6	88,3
32.4 Fabricação de brinquedos e jogos recreativos	85,3	80,7	98,2	104,4	92,0	114,3	112,1	107,6	108,8	80,8	80,1	83,7
32.5 Fabricação de instrumentos e materiais para uso médico e odontológico e de artigos ópticos	106,2	117,6	118,0	95,0	103,9	109,8	105,7	105,4	106,0	108,9	108,3	108,0
32.9 Fabricação de produtos diversos	102,5	97,0	109,5	97,0	98,7	100,3	99,3	99,2	99,4	102,4	102,5	102,7

Fonte: IBGE, Diretoria de Pesquisas, Coordenação de Indústria

Nota: Ponderação PIA-2010, sem ajuste sazonal

(1) Base: média de 2012 = 100

(2) Base: igual mês do ano anterior = 100

(3) Base: igual período do ano anterior = 100

(4) Base: últimos doze meses anteriores = 100

Pesquisa Industrial Mensal - Produção Física
Indicadores da Produção Industrial, segundo as Seções e Atividades de Indústria - Brasil
Índice de base fixa com ajuste sazonal (Base: média de 2012 = 100) (Número índice)

2012

Seções e Atividades de Indústria	Jan	Fev	Mar	Abr	Mai	Jun	Jul	Ago	Set	Out	Nov	Dez
1 - Indústria geral	97,6	98,2	97,9	98,6	98,7	99,3	100,4	102,1	101,4	101,7	100,2	101,2
2 - Indústrias extrativas	94,6	100,6	100,5	101,0	102,9	99,6	100,5	99,5	96,8	103,2	97,6	100,2
3 - Indústrias de transformação	97,8	97,9	97,6	98,2	98,2	99,1	100,4	102,7	101,9	101,8	100,8	101,0
3.10 - Fabricação de produtos alimentícios	97,6	95,7	95,2	92,9	95,5	96,1	102,0	104,0	101,9	106,5	103,1	100,7
3.11 - Fabricação de bebidas	95,6	98,4	99,2	100,4	98,3	99,7	97,4	102,9	100,8	100,8	105,2	101,6
3.12 - Fabricação de produtos do fumo	123,4	96,7	84,7	85,8	85,3	86,5	92,9	133,2	129,8	122,0	119,4	123,0
3.13 - Fabricação de produtos têxteis	101,8	100,6	97,7	97,8	100,5	99,4	99,8	101,3	98,5	100,2	99,9	100,5
3.14 - Confeção de artigos do vestuário e acessórios	100,0	100,7	97,3	98,5	95,4	98,2	99,0	98,0	96,4	97,9	99,9	117,1
3.15 - Preparação de couros e fabricação de artefatos de couro, artigos para viagem e calçados	98,0	101,4	101,7	102,7	103,4	103,1	102,4	97,1	99,5	98,2	98,1	93,9
3.16 - Fabricação de produtos de madeira	97,9	100,2	98,9	98,3	99,5	100,6	101,9	100,8	100,0	100,3	99,3	100,5
3.17 - Fabricação de celulose, papel e produtos de papel	97,5	98,5	98,9	101,5	98,8	98,7	99,9	101,3	100,5	100,4	101,9	100,3
3.18 - Impressão e reprodução de gravações	-	-	-	-	-	-	-	-	-	-	-	-
3.19 - Fabricação de coque, de produtos derivados do petróleo e de biocombustíveis	97,4	102,6	94,2	96,7	97,8	99,6	98,4	102,1	103,7	102,7	102,1	103,1
3.20B - Fabricação de sabões, deterg., prods. de limpeza, cosméticos, prods. de perfum. e de higiene pessoal	97,1	101,1	98,1	98,6	100,9	101,8	104,6	103,0	95,2	99,0	99,8	100,8
3.20C - Fabricação de outros produtos químicos	98,8	99,2	99,5	99,1	98,6	98,5	98,9	100,7	101,8	102,2	102,1	99,8
3.21 - Fabricação de produtos farmoquímicos e farmacêuticos	95,6	98,8	100,3	94,9	93,8	99,4	96,2	106,0	102,0	107,9	104,8	102,3
3.22 - Fabricação de produtos de borracha e de material plástico	101,1	100,0	100,3	99,7	102,0	98,4	97,1	99,3	101,0	100,2	100,6	100,6
3.23 - Fabricação de produtos de minerais não-metálicos	99,6	101,1	100,3	100,3	100,6	98,9	99,7	100,8	100,1	99,4	97,3	99,8
3.24 - Metalurgia	100,8	100,2	100,3	100,8	98,9	99,2	100,9	100,2	98,5	101,7	99,5	98,2
3.25 - Fabricação de produtos de metal, exceto máquinas e equipamentos	98,6	96,7	97,2	97,9	99,5	101,2	99,8	102,3	101,9	101,5	100,9	99,2
3.26 - Fabricação de equipamentos de informática, produtos eletrônicos e ópticos	107,8	102,1	91,2	98,7	99,9	98,6	98,8	108,3	105,2	102,3	95,1	90,7
3.27 - Fabricação de máquinas, aparelhos e materiais elétricos	98,8	104,8	96,4	96,9	99,1	98,9	99,5	100,5	98,7	99,9	101,5	103,2
3.28 - Fabricação de máquinas e equipamentos	105,0	101,4	102,9	101,1	102,0	104,5	101,5	98,6	97,0	95,3	95,2	94,9
3.29 - Fabricação de veículos automotores, reboques e carrocerias	81,8	91,7	99,4	99,1	96,6	96,0	103,1	105,4	104,4	109,0	107,3	105,6
3.30 - Fabricação de outros equipamentos de transporte, exceto veículos automotores	109,7	104,6	103,1	101,5	100,0	102,3	87,4	102,2	103,7	94,2	95,8	93,1
3.31 - Fabricação de móveis	98,9	97,3	99,7	101,8	103,1	103,8	101,6	101,0	95,6	101,3	99,9	93,9
3.32 - Fabricação de produtos diversos	98,9	99,1	98,7	108,5	104,6	100,2	98,3	101,6	96,6	95,8	96,4	99,2
3.33 - Manutenção, reparação e instalação de máquinas e equipamentos	-	-	-	-	-	-	-	-	-	-	-	-

Fonte: IBGE, Diretoria de Pesquisas, Coordenação de Indústria

Nota: Ponderação PIA-2010

Pesquisa Industrial Mensal - Produção Física
Indicadores da Produção Industrial, segundo as Seções e Atividades de Indústria - Brasil
Índice de base fixa com ajuste sazonal (Base: média de 2012 = 100) (Número índice)

2013

Seções e Atividades de Indústria	Jan	Fev	Mar	Abr	Mai	Jun	Jul	Ago	Set	Out	Nov	Dez
1 - Indústria geral	102,3	99,7	101,3	102,1	101,9	105,4	101,6	102,6	104,2	102,1	102,1	98,4
2 - Indústrias extrativas	96,1	96,0	92,5	94,6	94,0	97,5	95,5	97,0	96,9	99,4	99,1	97,6
3 - Indústrias de transformação	102,7	100,0	102,4	103,3	103,0	106,2	102,6	103,4	104,8	102,7	102,6	98,3
3.10 - Fabricação de produtos alimentícios	98,7	97,2	98,0	100,8	100,0	99,8	100,8	103,6	102,7	100,0	101,0	100,3
3.11 - Fabricação de bebidas	105,9	98,2	98,7	96,5	98,7	96,0	101,7	97,7	97,2	93,5	94,7	96,9
3.12 - Fabricação de produtos do fumo	47,6	58,2	79,7	88,3	87,1	92,9	98,9	101,4	111,3	115,1	119,9	112,3
3.13 - Fabricação de produtos têxteis	104,1	100,3	101,4	101,9	99,4	101,9	98,6	99,6	99,8	100,3	98,3	97,2
3.14 - Confeção de artigos do vestuário e acessórios	101,2	98,5	100,3	100,5	100,1	102,1	98,4	98,8	100,1	98,8	94,1	101,1
3.15 - Preparação de couros e fabricação de artefatos de couro, artigos para viagem e calçados	105,9	106,9	104,8	110,2	101,6	106,1	104,6	104,4	103,8	106,0	103,5	92,9
3.16 - Fabricação de produtos de madeira	100,3	100,6	95,4	103,5	100,7	103,5	102,1	101,8	102,1	105,4	106,4	102,6
3.17 - Fabricação de celulose, papel e produtos de papel	100,1	99,1	99,3	100,2	99,5	100,7	98,0	98,4	100,0	101,2	98,7	98,2
3.18 - Impressão e reprodução de gravações	-	-	-	-	-	-	-	-	-	-	-	-
3.19 - Fabricação de coque, de produtos derivados do petróleo e de biocombustíveis	108,0	103,6	105,8	107,6	109,8	103,3	108,0	107,9	102,6	104,9	111,4	106,1
3.20B - Fabricação de sabões, deterg., prods. de limpeza, cosméticos, prods. de perfum. e de higiene pessoal	102,9	104,4	104,6	107,3	100,9	105,4	106,4	100,2	109,6	111,8	108,3	106,1
3.20C - Fabricação de outros produtos químicos	102,7	103,4	103,3	104,1	105,5	107,6	105,3	106,6	105,5	103,9	105,9	104,4
3.21 - Fabricação de produtos farmoquímicos e farmacêuticos	105,6	94,7	97,8	95,8	98,9	112,3	98,4	94,7	102,9	94,9	102,5	95,3
3.22 - Fabricação de produtos de borracha e de material plástico	99,9	99,5	100,5	100,2	98,8	102,3	101,8	101,6	102,3	101,5	103,4	96,8
3.23 - Fabricação de produtos de minerais não-metálicos	101,0	101,3	103,1	103,2	101,0	103,1	102,9	102,2	102,0	103,4	103,9	100,3
3.24 - Metalurgia	100,2	98,6	99,5	101,3	103,1	102,6	98,5	100,4	100,8	100,2	100,6	96,1
3.25 - Fabricação de produtos de metal, exceto máquinas e equipamentos	100,4	97,5	96,8	97,1	95,8	103,6	100,1	99,0	101,4	100,1	99,0	88,6
3.26 - Fabricação de equipamentos de informática, produtos eletrônicos e ópticos	98,2	102,0	103,5	104,3	99,2	106,8	104,6	105,7	105,2	111,3	114,0	106,3
3.27 - Fabricação de máquinas, aparelhos e materiais elétricos	101,5	103,3	105,4	109,8	96,9	107,6	106,5	106,0	104,4	102,2	101,0	93,3
3.28 - Fabricação de máquinas e equipamentos	97,6	106,4	104,6	105,4	101,3	106,2	104,1	104,4	107,8	107,2	104,9	96,1
3.29 - Fabricação de veículos automotores, reboques e carrocerias	111,0	101,5	109,5	114,6	113,8	119,5	110,6	110,5	117,9	108,7	106,8	91,7
3.30 - Fabricação de outros equipamentos de transporte, exceto veículos automotores	95,3	100,7	100,9	103,3	98,5	103,7	97,5	98,2	105,9	105,5	103,2	96,8
3.31 - Fabricação de móveis	102,1	100,4	107,2	105,3	99,3	102,6	100,0	102,5	103,4	102,0	101,2	95,7
3.32 - Fabricação de produtos diversos	97,7	108,6	103,4	105,0	103,8	108,5	105,2	106,7	119,6	113,4	115,8	105,7
3.33 - Manutenção, reparação e instalação de máquinas e equipamentos	-	-	-	-	-	-	-	-	-	-	-	-

Fonte: IBGE, Diretoria de Pesquisas, Coordenação de Indústria

Nota: Ponderação PIA-2010

Pesquisa Industrial Mensal - Produção Física
Indicadores da Produção Industrial, segundo as Seções e Atividades de Indústria - Brasil
Índice de base fixa com ajuste sazonal (Base: média de 2012 = 100) (Número índice)

2014

Seções e Atividades de Indústria	Jan	Fev	Mar	Abr	Mai	Jun	Jul	Ago	Set	Out	Nov	Dez
1 - Indústria geral	100,9	100,8	100,2	99,7	98,8	97,4	98,1					
2 - Indústrias extrativas	98,2	97,2	99,4	99,5	99,8	100,4	101,5					
3 - Indústrias de transformação	101,2	101,4	100,4	99,6	99,0	97,0	97,8					
3.10 - Fabricação de produtos alimentícios	99,0	100,0	99,1	101,9	102,8	105,9	99,2					
3.11 - Fabricação de bebidas	98,4	101,6	102,8	102,1	101,5	104,0	102,9					
3.12 - Fabricação de produtos do fumo	52,6	60,6	67,6	74,5	88,3	91,9	98,0					
3.13 - Fabricação de produtos têxteis	96,1	95,4	94,7	94,3	95,6	89,4	94,7					
3.14 - Confecção de artigos do vestuário e acessórios	100,5	101,7	100,8	98,0	98,0	88,5	96,1					
3.15 - Preparação de couros e fabricação de artefatos de couro, artigos para viagem e calçados	99,6	101,0	101,9	100,8	101,1	100,5	101,3					
3.16 - Fabricação de produtos de madeira	103,0	102,2	100,4	97,6	97,5	96,3	98,2					
3.17 - Fabricação de celulose, papel e produtos de papel	99,1	98,5	98,9	98,5	97,9	98,2	98,8					
3.18 - Impressão e reprodução de gravações	-	-	-	-	-	-	-					
3.19 - Fabricação de coque, de produtos derivados do petróleo e de biocombustíveis	103,7	104,3	109,6	110,4	106,4	113,3	110,4					
3.20B - Fabricação de sabões, deterg., prods. de limpeza, cosméticos, prods. de perfum. e de higiene pessoal	107,0	107,2	107,2	108,5	108,0	104,2	107,6					
3.20C - Fabricação de outros produtos químicos	103,5	102,2	99,5	97,5	101,2	100,6	103,0					
3.21 - Fabricação de produtos farmoquímicos e farmacêuticos	105,5	106,2	105,3	109,9	106,0	102,3	107,4					
3.22 - Fabricação de produtos de borracha e de material plástico	99,8	101,7	100,0	98,4	95,8	89,8	90,1					
3.23 - Fabricação de produtos de minerais não-metálicos	101,4	102,0	101,1	99,3	99,6	96,1	98,5					
3.24 - Metalurgia	97,6	101,2	99,0	95,3	91,5	90,4	89,6					
3.25 - Fabricação de produtos de metal, exceto máquinas e equipamentos	87,5	90,5	89,0	89,3	88,1	85,4	86,6					
3.26 - Fabricação de equipamentos de informática, produtos eletrônicos e ópticos	119,7	122,4	117,2	116,6	109,1	75,8	109,2					
3.27 - Fabricação de máquinas, aparelhos e materiais elétricos	98,2	98,5	98,5	98,5	96,6	85,2	96,4					
3.28 - Fabricação de máquinas e equipamentos	104,5	103,3	97,3	98,0	98,7	89,8	96,1					
3.29 - Fabricação de veículos automotores, reboques e carrocerias	97,6	103,6	94,2	94,4	89,4	77,3	83,9					
3.30 - Fabricação de outros equipamentos de transporte, exceto veículos automotores	98,7	97,3	101,5	100,7	100,1	81,2	106,6					
3.31 - Fabricação de móveis	96,9	98,3	98,0	94,2	90,4	88,4	92,1					
3.32 - Fabricação de produtos diversos	102,2	101,5	100,3	100,9	96,9	94,9	102,2					
3.33 - Manutenção, reparação e instalação de máquinas e equipamentos	-	-	-	-	-	-	-					

Fonte: IBGE, Diretoria de Pesquisas, Coordenação de Indústria

Nota: Ponderação PIA-2010

Pesquisa Industrial Mensal - Produção Física
Indicadores da Produção Industrial, segundo as Grandes Categorias Econômicas - Brasil
Índice de base fixa com ajuste sazonal (Base: média de 2012 = 100) (Número índice)

												2012
Grandes Categorias Econômicas	Jan	Fev	Mar	Abr	Mai	Jun	Jul	Ago	Set	Out	Nov	Dez
1 Bens de capital	88,5	106,1	103,5	103,0	100,7	99,5	101,5	101,7	98,9	100,1	95,9	97,1
2 Bens intermediários	98,2	98,1	97,6	97,8	98,8	98,6	100,0	102,7	101,6	102,5	101,0	100,8
3 Bens de consumo	97,5	96,7	98,3	98,4	97,5	98,7	100,5	101,8	101,6	102,1	102,0	101,3
31 Bens de consumo duráveis	94,9	92,2	94,4	96,7	97,5	100,0	102,6	104,9	104,4	105,3	104,2	103,0
32 Bens de consumo semiduráveis e não duráveis	98,8	100,0	99,8	98,9	98,6	98,4	99,9	101,4	100,5	101,6	101,8	100,5

												2013
Grandes Categorias Econômicas	Jan	Fev	Mar	Abr	Mai	Jun	Jul	Ago	Set	Out	Nov	Dez
1 Bens de capital	106,3	114,8	113,9	115,2	110,9	117,4	112,2	114,0	118,2	115,9	111,6	90,3
2 Bens intermediários	100,8	98,8	100,0	100,7	100,5	101,1	100,3	101,8	101,0	100,6	101,8	98,1
3 Bens de consumo	103,2	98,9	101,0	103,2	102,3	106,5	102,9	103,1	104,4	102,8	102,9	99,0
31 Bens de consumo duráveis	105,0	95,9	103,8	107,4	105,8	110,5	103,6	102,7	109,8	105,0	103,9	98,9
32 Bens de consumo semiduráveis e não duráveis	102,0	99,0	100,5	102,5	102,0	105,9	102,3	102,6	103,4	102,1	102,3	99,5

												2014
Grandes Categorias Econômicas	Jan	Fev	Mar	Abr	Mai	Jun	Jul	Ago	Set	Out	Nov	Dez
1 Bens de capital	107,9	111,2	106,6	105,7	102,9	89,8	104,8					
2 Bens intermediários	98,4	98,6	98,6	98,4	97,4	97,3	97,0					
3 Bens de consumo	101,8	103,5	103,0	101,9	101,3	93,3	99,9					
31 Bens de consumo duráveis	101,5	106,4	102,6	100,2	94,5	73,5	88,4					
32 Bens de consumo semiduráveis e não duráveis	101,7	102,3	102,1	102,5	103,4	102,0	102,7					

Fonte: IBGE, Diretoria de Pesquisas, Coordenação de Indústria

Nota: Ponderação PIA -2010

