
Indicadores IBGE

**Pesquisa Industrial Mensal
Produção Física
Brasil**

dezembro 2014

Presidenta da República
Dilma Rousseff

Ministro do Planejamento, Orçamento e Gestão
Nelson Barbosa

INSTITUTO BRASILEIRO DE GEOGRAFIA E ESTATÍSTICA - IBGE

Presidenta do IBGE
Wasmália Bivar

Diretor Executivo
Fernando J. Abrantes

ÓRGÃOS ESPECÍFICOS SINGULARES

Diretoria de Pesquisas
Roberto Luís Olinto Ramos

Diretoria de Geociências
Wadih João Scandar Neto

Diretoria de Informática
Paulo César Moraes Simões

Centro de Documentação e Disseminação de Informações
David Wu Tai

Escola Nacional de Ciências Estatísticas
Maysa Sacramento de Magalhães

UNIDADE RESPONSÁVEL

Diretoria de Pesquisas

Coordenação das Estatísticas Econômicas e Classificações
Priscila Koeller Rodrigues Vieira

Coordenação de Indústria
Flávio Renato Keim Magheli

EQUIPE de REDAÇÃO

Redatores:
André Luiz Oliveira Macedo

Ajuste Sazonal:
Reginaldo de Bethencourt Carvalho

Análise de Dados:

Gerência de Análise

Gerência de Pesquisas Mensais

Indicadores IBGE

Plano de divulgação:

Trabalho e rendimento

Pesquisa mensal de emprego

Pesquisa nacional por amostra de domicílios contínua

Agropecuária

Estatística da produção agrícola *

Estatística da produção pecuária *

Indústria

Pesquisa industrial mensal: emprego e salário

Pesquisa industrial mensal: produção física Brasil

Pesquisa industrial mensal: produção física regional

Comércio

Pesquisa mensal de comércio

Serviços

Pesquisa mensal de serviços

Índices, preços e custos

Índice de preços ao produtor – indústrias de transformação

Sistema nacional de índices de preços ao consumidor:

IPCA-E

Sistema nacional de índices de preços ao consumidor:

INPC - IPCA

Sistema nacional de pesquisa de custos e índices da construção civil

Contas nacionais trimestrais

Contas nacionais trimestrais: indicadores de volume e valores correntes

* Continuação de: Estatística da produção agropecuária, a partir de janeiro de 2006. A produção agrícola é composta do Levantamento Sistemático da Produção Agrícola. A produção pecuária é composta da Pesquisa Trimestral do Abate de Animais, da Pesquisa Trimestral do Leite, da Pesquisa Trimestral do Couro e da Produção de Ovos de Galinha.

Iniciado em 1982, com a divulgação de indicadores sobre trabalho e rendimento, indústria e preços, o periódico **Indicadores IBGE** passou a incorporar, no decorrer das décadas seguintes, informações sobre agropecuária, contas nacionais trimestrais e serviços, visando contemplar as variadas demandas por estatísticas conjunturais para o País. Outros temas poderão ser abarcados futuramente, de acordo com as necessidades de informação identificadas. O periódico é subdividido em fascículos por temas específicos, que incluem tabelas de resultados, comentários e notas metodológicas. As informações apresentadas estão disponíveis em diferentes níveis geográficos: nacional, regional e metropolitano, variando por fascículo.

SUMÁRIO

NOTAS METODOLÓGICAS	2
RESULTADOS PARA DEZEMBRO DE 2014	
COMENTÁRIOS	6
ÍNDICES	
Por seções e atividades de indústria.....	22
Por grandes categorias econômicas.....	23
Por grupos e classes industriais.....	24
Sazonalmente ajustados	
Por seções e atividades de indústria.....	28
Por grandes categorias econômicas.....	31

NOTAS METODOLÓGICAS

1 - Os indicadores de quantum utilizam dados primários da Pesquisa Industrial Mensal de Produção Física (PIM-PF). O painel de produtos e de informantes acompanhado é uma amostra intencional obtida a partir das informações da Pesquisa Industrial Anual - Empresa (PIA-Empresa) e da Pesquisa Industrial Anual - Produto (PIA-Produto) do ano de 2010, representando aproximadamente 85% do Valor da Transformação Industrial da PIA-Empresa do ano de 2010, abrangendo 944 produtos e 7.800 unidades locais a partir de janeiro de 2012.

2 - A base de ponderação dos indicadores é fixa e tem como referência a estrutura do Valor da Transformação Industrial referente ao ano de 2010. Assim, os pesos atribuídos para as atividades e produtos estão baseados nas pesquisas anuais da indústria de 2010.

3 - A fórmula de cálculo, nos diversos níveis de agregação, baseiam-se em uma adaptação do índice de Laspeyres - base fixa em cadeia (com atualização de pesos). Assim, os índices são definidos como médias ponderadas de relativos de quantidades cujos pesos são definidos pelo valor de cada produto, estimado a partir das quantidades vigentes no mês de comparação (t-1) e dos preços do período base. Conseqüentemente, à medida que um produto apresenta variação de quantum superior à média dos seus congêneres cresce sua importância no seu respectivo segmento industrial de origem. Analogamente, esses movimentos são observados em todos os níveis.

4 - São divulgados cinco tipos de índices:

- **ÍNDICE BASE FIXA MENSAL (NÚMERO-ÍNDICE):** compara a produção do mês de referência do índice com a média mensal produzida no ano base da pesquisa (2012);
- **ÍNDICE MÊS/MÊS ANTERIOR:** compara a produção do mês de referência do índice com a do mês imediatamente anterior. As séries são obtidas a partir do índice de base fixa mensal ajustado sazonalmente;
- **ÍNDICE MENSAL:** compara a produção do mês de referência do índice em relação a igual mês do ano anterior;
- **ÍNDICE ACUMULADO NO ANO:** compara a produção acumulada no ano, de

janeiro até o mês de referência do índice, em relação a igual período do ano anterior;

- **ÍNDICE ACUMULADO NOS ÚLTIMOS 12 MESES:** compara a produção acumulada nos últimos 12 meses de referência do índice em relação a igual período imediatamente anterior.

5 - Foi realizado o encadeamento das séries de Índices de Base Fixa, encerradas em fevereiro de 2014 (base média 2002 = 100), com a série que se iniciou em janeiro de 2012 (base 2012 = 100). A série encadeada tem como referência a média mensal de 2012 = 100 e não altera as séries dos índices anteriores a 2012 nas seguintes comparações: mês contra igual mês do ano anterior, acumulado no ano e acumulado nos últimos 12 meses.

6 - O ajuste sazonal das séries foi obtido utilizando-se o software X-12 ARIMA, U.S. Census Bureau. Considera-se, além dos efeitos sazonais, tratamento específico para o efeito calendário (Trading Day - TD), identificação de *outliers* e correção de dias úteis para feriados móveis (Carnaval e Páscoa). A modelagem foi definida com a série de 144 meses (janeiro de 2002 a dezembro de 2013) para a indústria geral, seções e atividades de indústria (com exceção de impressão e reprodução de gravações; e manutenção, reparação e instalação de máquinas e equipamentos) e as grandes categorias econômicas. Os modelos adotados nas séries divulgadas são os seguintes:

CNAE	INDÚSTRIA GERAL E ATIVIDADES	DECOMPOSIÇÃO	MODELO ARIMA	REGRESSÃO (REGARIMA)
IG	Indústria Geral	Multiplicativa	(0 1 1) (0 2 2)	Carnaval TD Páscoa (1)
IT	Indústria de Transformação	Multiplicativa	(0 1 1) (0 2 2)	Carnaval TD Páscoa (1)
B	Indústrias Extrativas	Multiplicativa	(1 1 2) (0 1 2)	Carnaval TD
10	Produtos Alimentícios	Multiplicativa	(2 0 0) (0 1 1)	Carnaval TD Páscoa (1)
11	Bebidas	Aditiva	(2 0 0) (0 1 1)	Carnaval TD Páscoa (1)
12	Produtos do Fumo	Multiplicativa	(0 1 1) (0 1 1)	Carnaval
13	Produtos Têxteis	Multiplicativa	(1 1 2) (0 1 2)	Carnaval TD Páscoa (1)
14	Confecção de Artigos do Vestuário e Acessórios	Aditiva	(2 0 0) (0 1 1)	Carnaval TD Páscoa (1)
15	Couros, Artigos para Viagem e Calçados	Multiplicativa	(2 0 0) (0 1 1)	Carnaval TD Páscoa (8)

CNAE	INDÚSTRIA GERAL E ATIVIDADES	DECOMPOSIÇÃO	MODELO ARIMA	REGRESSÃO (REGARIMA)
16	Produtos da Madeira	Multiplicativa	(2 0 0) (0 1 1)	Carnaval TD Páscoa (1)
17	Celulose, Papel e Produtos de Papel	Multiplicativa	(2 0 0) (0 1 1)	Carnaval TD
18	Impressão e Reprodução de Gravações	-	-	-
19	Coque, Produtos Derivados do Petróleo e Biocombustível	Aditiva	(0 1 1) (0 1 1)	Carnaval
20B	Perfumaria, Sabões, Detergentes e Produtos de Limpeza e de Higiene Pessoal	Aditiva	(2 0 0) (0 1 1)	Carnaval TD
20C	Outros Produtos Químicos	Aditiva	(0 1 1) (0 1 1)	Carnaval TD Páscoa
21	Produtos Farmoquímicos e Farmacêuticos	Aditiva	(0 1 2) (1 1 2)	Carnaval Páscoa (1)
22	Produtos de Borracha e de Material Plástico	Aditiva	(2 1 0) (0 1 2)	Carnaval TD Páscoa (1)
23	Produtos de Minerais Não-Metálicos	Multiplicativa	(0 1 2) (1 1 2)	Carnaval TD Páscoa (1)
24	Metalurgia	Aditiva	(2 1 1) (0 1 1)	Carnaval TD Páscoa (1)
25	Produtos de Metal, exceto Máquinas e Equipamentos	Multiplicativa	(1 1 2) (0 1 1)	Carnaval TD Páscoa (15)
26	Equipamentos de Informática, Produtos Eletrônicos e Ópticos	Aditiva	(2 0 0) (0 1 1)	Carnaval TD Páscoa (1)
27	Máquinas, Aparelhos e Materiais Elétricos	Multiplicativa	(2 1 0) (0 1 2)	Carnaval TD Páscoa (15)
28	Máquinas e Equipamentos	Multiplicativa	(2 0 0) (0 1 1)	Carnaval TD Páscoa (1)
29	Veículos Automotores, Reboques e Carrocerias	Aditiva	(2 1 2) (0 1 1)	Carnaval TD Páscoa (1)
30	Outros Equipamentos de Transporte	Multiplicativa	(0 1 2) (1 1 2)	Carnaval TD Páscoa (1)
31	Móveis	Aditiva	(0 1 1) (0 1 1)	Carnaval TD Páscoa (1)
32	Produtos Diversos	Aditiva	(2 0 0) (0 1 1)	Carnaval TD Páscoa (1)
33	Manutenção, Reparação e Instalação de Máquinas e Equipamentos	-	-	-

GRANDES CATEGORIAS ECONÔMICAS	DECOMPOSIÇÃO	MODELO ARIMA	REGRESSÃO (REGARIMA)
Bens de Capital	Multiplicativa	(2 1 0) (0 1 1)	Carnaval TD Páscoa (1)
Bens Intermediários	Aditiva	(2 0 0) (0 1 1)	Carnaval TD Páscoa (1)
Bens de Consumo	Multiplicativa	(0 1 1) (0 2 2)	Carnaval TD Páscoa (1)
Bens de Consumo Duráveis	Aditiva	(2 1 2) (0 1 1)	Carnaval TD Páscoa (1)
Bens de Consumo Semi e Não-Duráveis	Aditiva	(1 1 1) (0 1 1)	Carnaval TD Páscoa (1)

7 - Os índices apresentados neste documento estão sujeitos à retificação nos dados primários por parte dos informantes da pesquisa, sendo incorporadas revisões a partir de janeiro do ano anterior ao de referência da pesquisa.

A metodologia da pesquisa será editada na Série Relatórios Metodológicos, que estará disponível, em sua forma eletrônica, em http://www.ibge.gov.br/home/estatistica/indicadores/industria/pimpfbr/notas_metodologicas.shtm. Informações mais detalhadas sobre os procedimentos metodológicos podem ser obtidas na Coordenação de Indústria (COIND) - Avenida Chile, 500 - 4º andar - CEP 20031-070 - Rio de Janeiro - RJ, telefone:(21)2142-4510.

Comentários

Em dezembro de 2014, a produção industrial nacional mostrou queda de 2,8% frente ao mês imediatamente anterior, na série livre de influências sazonais, acentuando o ritmo de perda frente ao verificado em novembro último (-1,1%). Na série sem ajuste sazonal, no confronto com igual mês do ano anterior, o total da indústria apontou redução de 2,7% em dezembro de 2014, décima taxa negativa consecutiva nesse tipo de comparação. Assim, os índices do setor industrial também foram negativos tanto para o fechamento do quarto trimestre de 2014 (-4,1%), como para o acumulado no segundo semestre do ano (-3,9%), ambas as comparações contra iguais períodos do ano anterior. No índice acumulado para o ano de 2014, a atividade industrial recuou 3,2% frente a igual período do ano anterior, após registrar queda de 2,3% em 2012 e crescimento de 2,1% em 2013. A taxa anualizada, indicador acumulado nos últimos doze meses, com o recuo de 3,2% em dezembro de 2014, manteve a trajetória descendente iniciada em março último (2,0%).

A redução de 2,8% da atividade industrial na passagem de novembro para dezembro mostrou perfil disseminado de resultados negativos, alcançando as quatro grandes categorias econômicas e 17 dos 24 ramos pesquisados. Entre os setores, as principais influências negativas foram registradas por veículos automotores, reboques e carrocerias (-5,8%), máquinas e equipamentos (-8,2%) e coque, produtos derivados do petróleo e biocombustíveis (-2,5%), com o primeiro eliminando o acréscimo de 0,4% observado no mês anterior; o segundo assinalando o quarto mês seguido de queda na produção e acumulando nesse período recuo de 10,5%; e o último intensificando a queda de 1,3% registrada em novembro último. Outras contribuições negativas importantes sobre o total da indústria vieram das atividades de produtos têxteis (-12,0%), de produtos diversos (-16,3%), eliminando o avanço de 17,2% verificado no mês anterior, de máquinas, aparelhos e materiais elétricos (-4,6%), de metalurgia (-2,1%), de produtos de borracha e de material plástico (-2,8%), de produtos de metal (-3,0%) e de produtos de minerais não-metálicos (-1,7%). Por outro lado, entre os cinco ramos que ampliaram a produção nesse mês, os desempenhos de maior importância para a média global foram assinalados por confecção de artigos do vestuário e acessórios (8,7%), perfumaria, sabões, detergentes e

produtos de limpeza (2,3%), bebidas (2,8%) e indústrias extrativas (0,5%).

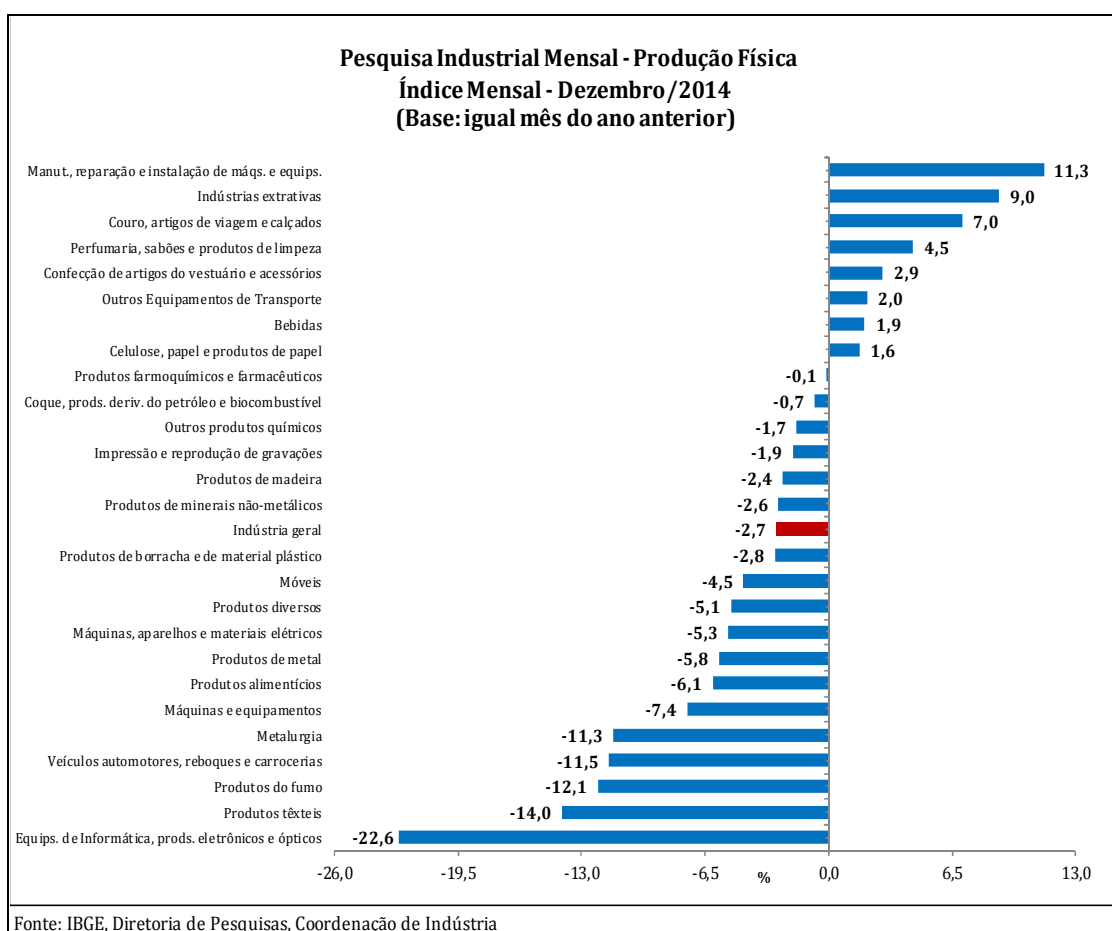
Entre as grandes categorias econômicas, ainda na comparação com o mês imediatamente anterior, bens de capital, ao recuar 23,0%, assinalou a queda mais acentuada em dezembro de 2014, influenciada principalmente pela menor produção de caminhões, pressionada em grande parte pela concessão de férias coletivas em várias empresas do setor nesse mês. Vale destacar que esse recuo foi o mais intenso desde janeiro de 2012 (-23,1%) e o segundo consecutivo nesse tipo de comparação, acumulando nesse período perda de 23,3%. Os segmentos de bens de consumo duráveis (-2,2%), de bens de consumo semi e não duráveis (-1,7%) e de bens intermediários (-0,8%) também registraram taxas negativas nesse mês, com os dois primeiros apontando três meses consecutivos de queda na produção e acumulando nesse período, respectivamente, redução de 6,8% e de 4,3%; e o último com perda acumulada de 3,0% entre setembro e dezembro.

Ainda na série com ajuste sazonal, a evolução do índice de média móvel trimestral para o total da indústria apontou recuo de 1,2% no trimestre encerrado em dezembro frente ao nível do mês anterior, acentuando o ritmo de queda verificado em novembro (-0,5%), quando interrompeu dois meses consecutivos de taxas ligeiramente positivas: setembro (0,2%) e outubro (0,1%). Entre as grandes categorias econômicas, ainda em relação ao movimento deste índice na margem, bens de capital (-7,7%) registrou a redução mais acentuada em dezembro e interrompeu a trajetória ascendente iniciada em agosto de 2014. Os segmentos de bens de consumo duráveis (-2,3%), de bens de consumo semi e não duráveis (-1,4%) e de bens intermediários (-0,4%) também assinalaram taxas negativas nesse mês, com o primeiro revertendo três meses de resultados positivos consecutivos, que acumularam expansão de 12,6%; o segundo intensificando as taxas negativas verificadas nos meses de outubro (-0,3%) e de novembro (-0,5%); e o último mantendo o comportamento predominantemente negativo presente desde maio de 2014.

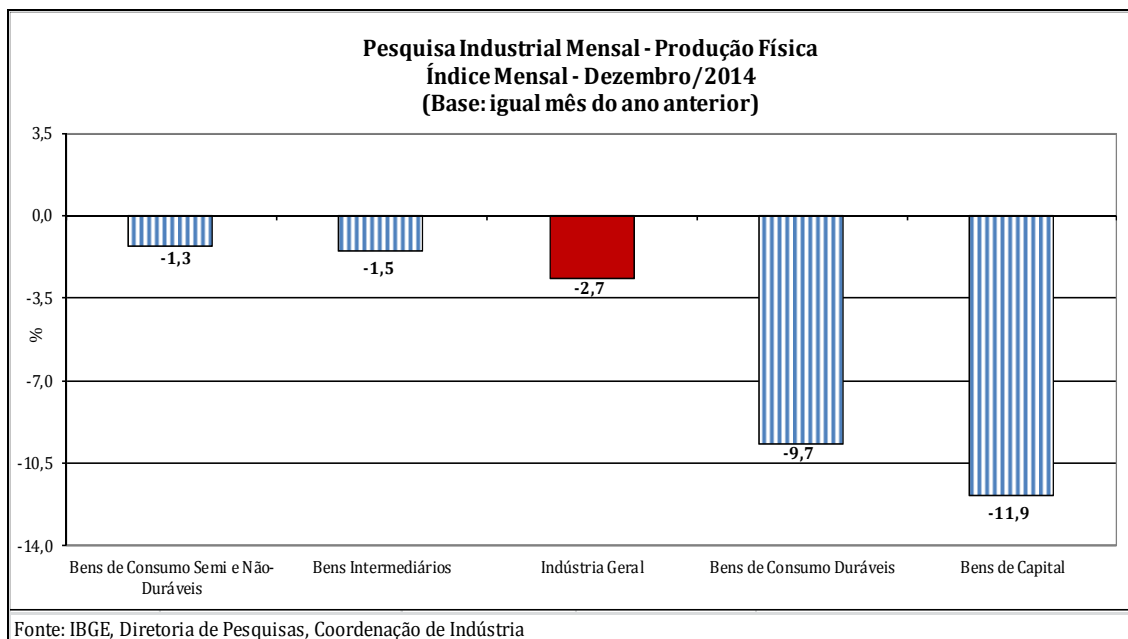
Na comparação com igual mês do ano anterior, o setor industrial mostrou queda de 2,7% em dezembro de 2014, com perfil generalizado de resultados negativos, já que as quatro grandes categorias econômicas e a maior parte (18) dos 26 ramos apontaram redução na produção. Vale citar que

dezembro de 2014 (22 dias) teve um dia útil a mais do que igual mês do ano anterior (21). Entre as atividades, a de veículos automotores, reboques e carrocerias, que recuou 11,5%, produtos alimentícios (-6,1%), metalurgia (-11,3%) e equipamentos de informática, produtos eletrônicos e ópticos (-22,6%) exerceram as maiores influências negativas na formação da média da indústria, pressionadas em grande parte pela menor fabricação de automóveis, caminhões, autopeças, veículos para transporte de mercadorias com motor diesel, chassis com motor para caminhões ou ônibus, reboques e semirreboques e caminhão-trator para reboques e semirreboques, na primeira; de açúcar cristal e VHP e bombons e chocolates em barras, na segunda; de bobinas a quente e a frio de aço ao carbono (não revestidos), fio-máquina de aço ao carbono, barras de aço ao carbono, bobinas ou chapas de aço zincadas, bobinas grossas de aço ao carbono (não revestidos), vergalhões de aço ao carbono, artefatos e peças diversas de ferro fundido e chapas, bobinas, fitas e tiras de aço relaminadas, na terceira; e de televisores, placas de circuito impresso montadas para informática, rádios para veículos automotores, monitores de vídeo para computadores, impressoras multifuncionais, computadores pessoais portáteis (*laptops*, *notebooks*, *tablets* e semelhantes), aparelhos de comutação para telefonia e gravador ou reproduzidor de sinais de áudio e vídeo (DVD, *home theater* e semelhantes), na última. Outras contribuições negativas relevantes sobre o total nacional vieram de máquinas e equipamentos (-7,4%), de produtos têxteis (-14,0%), de produtos de metal (-5,8%), de máquinas, aparelhos e materiais elétricos (-5,3%), de produtos de minerais não-metálicos (-2,6%), de outros produtos químicos (-1,7%), de produtos de borracha e de material plástico (-2,8%) e de coque, produtos derivados do petróleo e biocombustíveis (-0,7%). Em termos de produtos, os impactos negativos mais importantes nesses ramos foram, respectivamente, motoniveladores, tratores agrícolas, máquinas para colheita, válvulas, torneiras e registros, guindastes, pontes e vigas rolantes, pórticos, pontes-guindastes e carros-pórticos, carregadoras-transportadoras, silos metálicos para cereais, partes e peças para máquinas de colheita e retroescavadeiras; tecidos de algodão tintos ou estampados, fios de algodão retorcidos e simples, roupas de banho e de cama de tecidos de algodão; estruturas de ferro e aço, artefatos diversos de ferro e aço

estampado, parafusos, ganchos, pinos ou porcas de ferro e aço e esquadrias de ferro e aço; fios, cabos e condutores elétricos com capa isolante, transformadores de dielétrico líquido e motores elétricos de corrente alternada ou contínua; cimentos "Portland", granito talhado e serrado, vidros de segurança laminados ou temperados para veículos automotores, massa de concreto preparada para construção e pias, banheiras, bidês e semelhantes para uso sanitário de cerâmica ou porcelana; inseticidas para uso na agricultura, tintas e vernizes para construção e para impressão, silício, polietileno linear em forma primária e propeno não-saturado; pneus novos para caminhões, ônibus, automóveis e máquinas, cartuchos de plástico para embalagens, peças e acessórios de plástico para indústria automobilística e garrafas, garrafões, frascos e artigos semelhantes de plástico; e álcool etílico. Por outro lado, ainda na comparação com dezembro de 2013, entre as oito atividades que aumentaram a produção, o principal impacto foi observado em indústrias extrativas (9,0%), impulsionado, em grande parte, pelos avanços nos itens minérios de ferro pelotizados e óleos brutos de petróleo.



Ainda no confronto com igual mês do ano anterior, bens de capital (-11,9%) e bens de consumo duráveis (-9,7%) assinalaram, em dezembro de 2014, as quedas mais acentuadas entre as grandes categorias econômicas. Os setores produtores de bens intermediários (-1,5%) e de bens de consumo semi e não-duráveis (-1,3%) também apontaram resultados negativos nesse mês, mas com intensidade menor do que a média nacional (-2,7%).



O setor produtor de bens de capital mostrou queda de 11,9% no índice mensal de dezembro de 2014, décimo resultado negativo consecutivo nesse tipo de confronto e mais intenso do que o verificado no mês anterior (-11,0%). Na formação do índice desse mês, o segmento foi influenciado pelo recuo observado na maior parte dos seus grupamentos, com claro destaque para a redução de 17,6% de bens de capital para equipamentos de transporte, pressionado, principalmente, pela menor fabricação de caminhões, de veículos para transporte de mercadorias com motor diesel, de reboques e semirreboques, de caminhão-trator para reboques e semirreboques, de embarcações para o transporte de pessoas ou cargas e de ônibus. As demais taxas negativas foram registradas por bens de capital agrícola (-24,7%), para construção (-35,9%) e para energia elétrica (-6,8%), enquanto os grupamentos de bens de capital para fins industriais (1,7%) e de uso misto (0,1%) apontaram os resultados positivos em dezembro de 2014.

O segmento de bens de consumo duráveis, ao recuar 9,7% em dezembro de 2014, também assinalou a décima taxa negativa consecutiva no índice mensal,

mas com queda menos intensa do que a verificada em novembro (-11,4%). Nesse mês, o setor foi particularmente pressionado pela menor fabricação de automóveis (-7,7%) e de eletrodomésticos da "linha marrom" (-47,2%), ambos influenciados por reduções de jornadas de trabalho e pela concessão de férias coletivas em várias unidades produtivas. Outros impactos negativos importantes vieram de móveis (-4,0%) e de outros eletrodomésticos (-3,3%). Por outro lado, as principais influências positivas foram observadas em motocicletas (7,8%) e eletrodomésticos da "linha branca" (9,8%).

A queda na produção de bens intermediários (-1,5%) em dezembro de 2014 foi a décima taxa negativa consecutiva na comparação com igual mês do ano anterior, mas com intensidade menor do que a observada em novembro último (-6,0%). O resultado desse mês foi explicado principalmente pelos recuos nos produtos associados às atividades de produtos alimentícios (-13,0%), de metalurgia (-11,3%), de veículos automotores, reboques e carrocerias (-8,4%), de produtos de metal (-8,6%), de produtos têxteis (-13,7%), de outros produtos químicos (-2,0%), de produtos de borracha e de material plástico (-3,3%) e de produtos de minerais não-metálicos (-2,7%), enquanto as pressões positivas foram assinaladas por indústrias extrativas (9,0%), coque, produtos derivados do petróleo e biocombustíveis (2,3%), celulose, papel e produtos de papel (2,2%) e máquinas e equipamentos (0,2%). Ainda nessa categoria, vale citar também os resultados observados nos grupamentos de insumos para construção civil (-5,7%), que marcou a décima queda consecutiva nesse tipo de comparação, e de embalagens (0,5%), que volta a crescer após recuar em outubro (-3,5%) e novembro (-1,6%).

Ainda no confronto com igual mês do ano anterior, o segmento de bens de consumo semi e não-duráveis, com redução de 1,3%, também mostrou resultado negativo em dezembro de 2014, após registrar -0,2% em outubro e -3,7% em novembro. O desempenho nesse mês foi explicado principalmente pelos recuos observados nos grupamentos de carburantes (-9,9%) e de alimentos e bebidas elaborados para consumo doméstico (-2,0%), pressionados especialmente pela menor produção de álcool etílico, no primeiro, e de bombons e chocolates em barras, cervejas, chope, refrigerantes, achocolatados em pó, carnes de bovinos frescas, refrigeradas e congeladas, leite condensado, biscoitos e bolachas, no segundo. Por outro lado, os

índices positivos foram assinalados pelos subsetores de não-duráveis (2,9%) e de semiduráveis (1,7%), influenciados em grande parte pelos avanços nos itens medicamentos, no primeiro, e de camisetas de malha, telefones celulares, calçados de material sintético, de plástico moldado e de couro de uso feminino, piscinas de plástico, calçados de plástico moldado de uso masculino e calças compridas de uso masculino, no segundo.

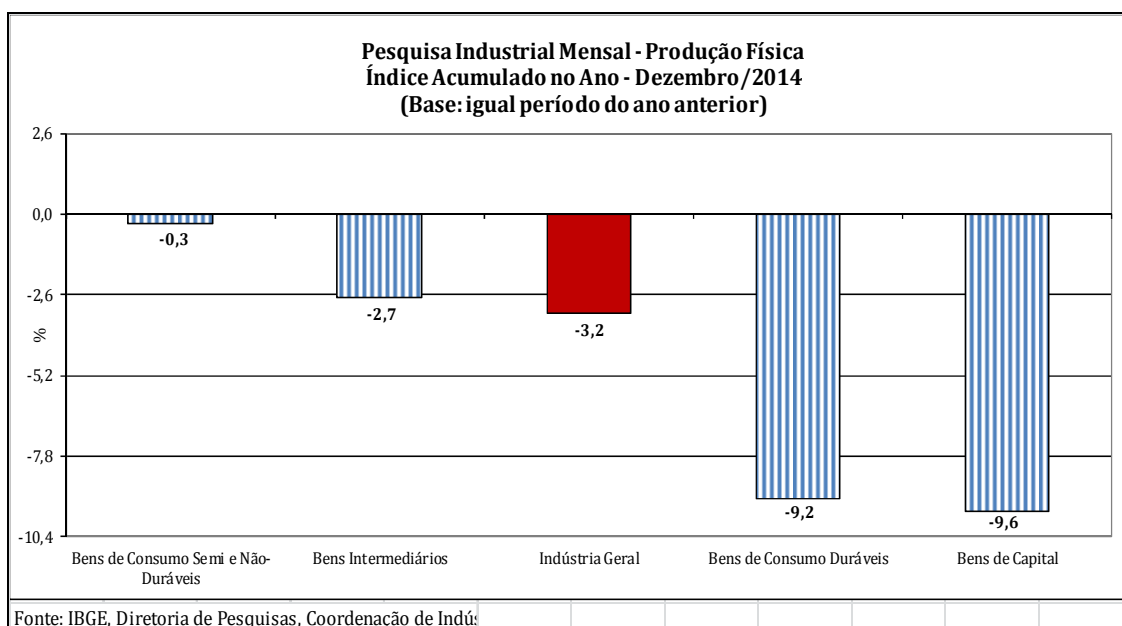
Em bases trimestrais, o setor industrial, ao recuar 4,1% no quarto trimestre de 2014, assinalou a terceira taxa negativa consecutiva nesse tipo de confronto e teve queda mais acentuada do que a verificada no período julho-setembro (-3,6%), ambas as comparações contra iguais períodos do ano anterior. Entre as grandes categorias econômicas, bens de consumo semi e não-duráveis (de -0,1% para -1,9%) e bens intermediários (de -2,8% para -4,3%) mostraram as principais perdas entre os dois períodos, mas permaneceram no quarto trimestre de 2014 com os resultados negativos menos acentuados. O setor produtor de bens de capital (de -11,5% para -11,8%) registrou ligeiro aumento na intensidade de queda entre os dois períodos, enquanto o segmento de bens de consumo duráveis, ao passar de -11,2% no terceiro trimestre de 2014 para -8,9% no trimestre seguinte, apontou a única redução no ritmo de queda. Vale destacar que esses dois últimos segmentos prosseguiram no último trimestre do ano com os recuos mais elevados nesse tipo de comparação.

No índice acumulado para os doze meses de 2014, frente a igual período do ano anterior, o setor industrial mostrou queda de 3,2%, com perfil disseminado de taxas negativas, alcançando as quatro grandes categorias econômicas, 20 dos 26 ramos, 60 dos 79 grupos e 63,9% dos 805 produtos pesquisados. Entre os setores, o principal impacto negativo foi observado em veículos automotores, reboques e carrocerias (-16,8%), pressionado, em grande parte, pela redução na produção de aproximadamente 90% dos produtos investigados na atividade, com destaque para os recuos registrados por automóveis, caminhões, caminhão-trator para reboques e semirreboques, autopeças, reboques e semirreboques e veículos para transporte de mercadorias com motor diesel. Outras contribuições negativas relevantes sobre o total nacional vieram dos setores de metalurgia (-7,4%), de produtos de metal (-9,8%), de máquinas e equipamentos (-5,9%), de outros

produtos químicos (-3,6%), de máquinas, aparelhos e materiais elétricos (-7,2%), de produtos alimentícios (-1,4%) e de produtos de borracha e de material plástico (-4,0%). Em termos de produtos, as influências negativas mais importantes nesses ramos foram, respectivamente, artefatos e peças diversas de ferro fundido, chapas, bobinas, fitas e tiras de aço relaminadas, bobinas ou chapas de outras ligas de aço (inclusive tiras), barras de aços ao carbono, bobinas grossas de aços ao carbono, ligas de alumínio em formas brutas e tubos de aços com costura; estruturas de ferro e aço, artefatos diversos de ferro e aço estampado, esquadrias de ferro e aço, parafusos, ganchos, pinos ou porcas de ferro e aço, construções pré-fabricadas de metal, pontes e elementos de pontes de ferro e aço e andaimes tubulares e material para andaimes; tratores agrícolas, válvulas, torneiras e registros, máquinas para colheita, guindastes, pontes e vigas rolantes, pórticos, pontes-guindastes e carros-pórticos, retroescavadeiras, partes e peças para máquinas de colheita, rolamentos de esferas, agulhas e cilindros para equipamentos industriais e empilhadeiras propulsoras; tintas e vernizes para impressão, construção, fins automotivos e usos em geral, propeno não-saturado, éteres e peróxidos orgânicos, inseticidas e fungicidas para uso na agricultura, silício, aditivos para óleos lubrificante e hexametilenodiamina e seus sais; fios, cabos e condutores elétricos com capa isolante, interruptores, seccionadores e comutadores para tensão menor ou igual a 1kV, motores elétricos de corrente alternada ou contínua, aparelhos elétricos de alarme para proteção, eletroportáteis domésticos, quadros, painéis, cabines e outros suportes equipados com aparelhos elétricos de interrupção ou proteção de tensão, fogões de cozinha e máquinas de lavar ou secar roupas para uso doméstico; açúcar VHP e cristal, sorvetes, picolés, bombons e chocolates em barras e carnes de bovinos congeladas; e peças e acessórios de plástico e de borracha para indústria automobilística, cartuchos de plástico para embalagem, borracha misturada não vulcanizada em formas primárias, juntas, gaxetas e semelhantes de borracha vulcanizada não endurecida, garrafas, garrafões, frascos e artigos semelhantes de plástico, pneus para automóveis e tubos, canos e mangueiras de borracha vulcanizada não endurecida para indústria automobilística. Por outro lado, entre as seis atividades que ampliaram a

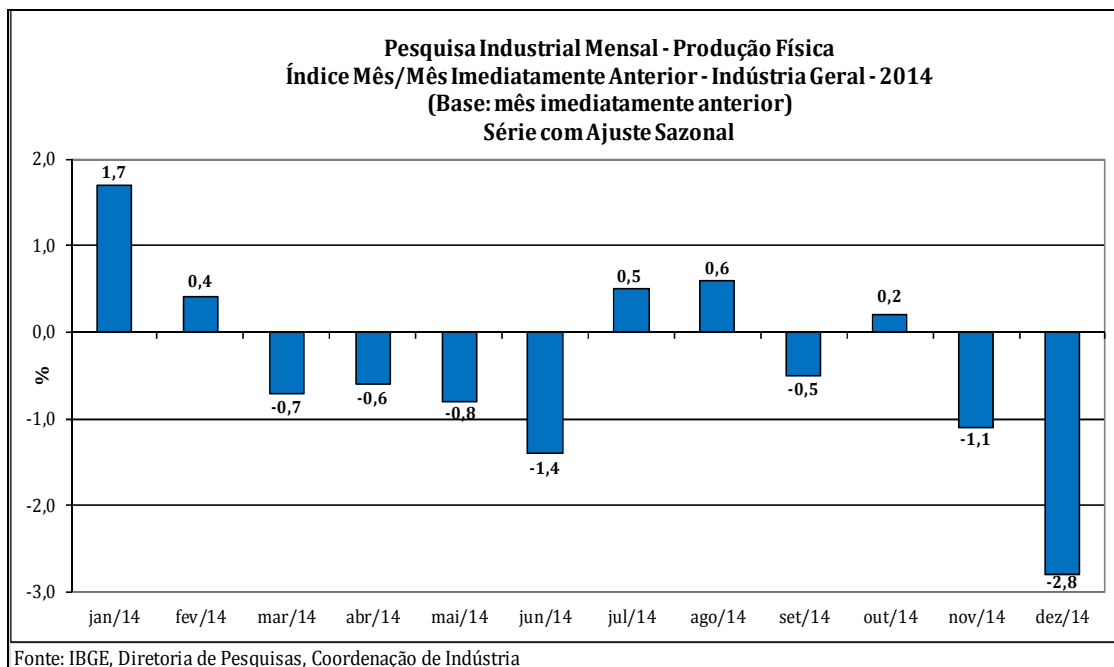
produção, as principais influências foram observadas em indústrias extrativas (5,7%) e coque, produtos derivados do petróleo e biocombustíveis (2,4%), impulsionadas, em grande parte, pelo crescimento na produção de minérios de ferro pelletizados e em bruto ou beneficiado, óleos brutos de petróleo e gás natural, na primeira, e de óleos combustíveis, querosene de aviação, asfalto de petróleo e álcool etílico, na segunda.

Entre as grandes categorias econômicas, o perfil dos resultados para o índice acumulado nos doze meses de 2014 mostrou menor dinamismo para bens de capital (-9,6%) e bens de consumo duráveis (-9,2%), pressionadas especialmente pela redução na fabricação de bens de capital para equipamentos de transporte (-16,6%), na primeira, e de automóveis (-14,6%), na segunda. Os segmentos de bens intermediários (-2,7%) e de bens de consumo semi e não-duráveis (-0,3%) também assinalaram resultados negativos no índice acumulado no ano, mas ambos com queda menos intensa do que a observada na média nacional (-3,2%).



Em síntese, o setor industrial, em dezembro de 2014, prossegue com um quadro de menor ritmo produtivo, expresso não só no segundo mês seguido de queda na produção, com o recuo desse mês sendo o mais intenso desde julho de 2013 (-3,6%), mas também no perfil disseminado de taxas negativas, já que todas as quatro grandes categorias econômicas e a maior parte das atividades investigadas apontaram redução na produção. Com o resultado desse mês, o total da indústria ficou 10,3% abaixo do nível recorde

alcançado em junho de 2013. Ainda na série com ajuste sazonal, os sinais de diminuição no ritmo da atividade industrial nesse mês também ficaram evidenciados na evolução do índice de média móvel trimestral, que ao registrar recuo de 1,2% em dezembro de 2014, intensificou o ritmo de queda frente ao resultado do mês anterior.



No confronto com igual mês do ano anterior, o setor industrial registrou recuo na produção de dezembro de 2014, décimo resultado negativo consecutivo. Com isso, no fechamento do ano de 2014, o setor industrial também assinalou redução (-3,2%), marcando a queda mais intensa desde 2009 (-7,1%) e com predomínio de taxas negativas entre as grandes categorias econômicas e as atividades pesquisadas, com claro destaque para os recuos vindos dos setores associados à produção de bens de capital e de bens de consumo duráveis. Em base semestral, o total da indústria teve comportamento negativo ao longo de 2014, com aumento na intensidade de queda na passagem dos seis primeiros meses do ano (-2,5%) para o segundo semestre (-3,9%), todas as comparações contra iguais períodos do ano anterior. Entre as grandes categorias econômicas, essa perda de dinamismo também fica evidenciada, com as maiores reduções vindo de bens de capital, que passou de -7,5% no primeiro semestre do ano para -11,6% no segundo, e de bens de consumo duráveis (de -8,0% para -10,2%). Os segmentos de bens de consumo semi e não-duráveis (de 0,3% para -0,9%) e de bens intermediários (de -2,2% para -3,1%) também apontaram perda de ritmo entre os dois

períodos.

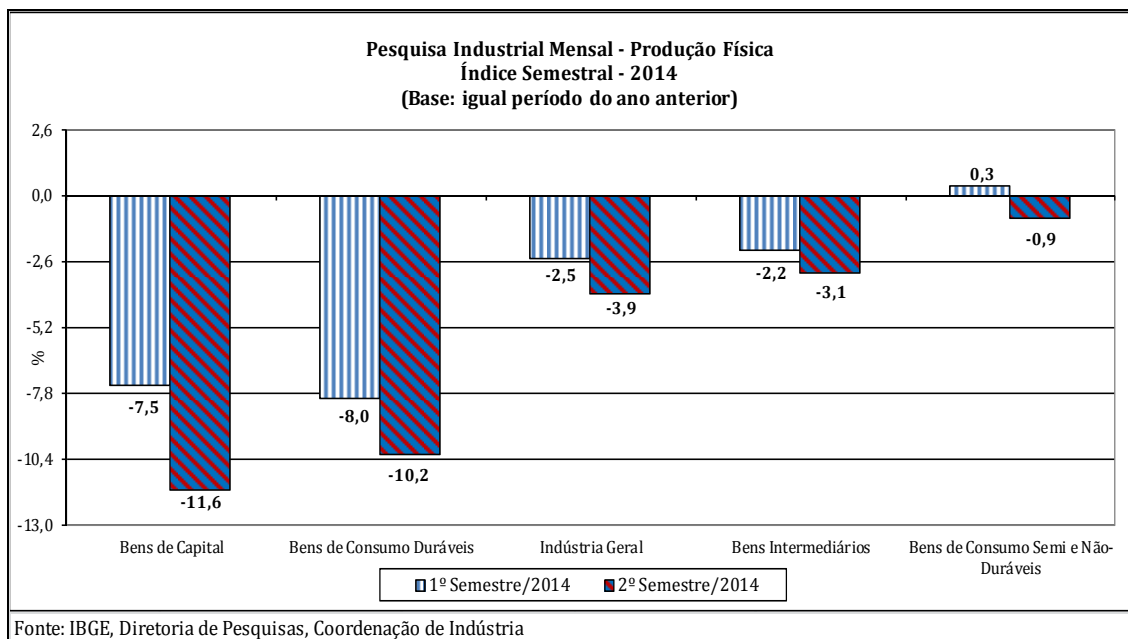


Tabela 1
Indicadores da Produção Industrial por Grandes Categorias Econômicas
Brasil - Dezembro de 2014

Grandes Categorias Econômicas	Variação (%)			
	Dezembro 2014/Novembro 2014*	Dezembro 2014/Dezembro 2013	Acumulado Janeiro-Dezembro	Acumulado nos Últimos 12 Meses
Bens de Capital	-23,0	-11,9	-9,6	-9,6
Bens Intermediários	-0,8	-1,5	-2,7	-2,7
Bens de Consumo	-2,0	-3,2	-2,5	-2,5
Duráveis	-2,2	-9,7	-9,2	-9,2
Semiduráveis e não Duráveis	-1,7	-1,3	-0,3	-0,3
Indústria Geral	-2,8	-2,7	-3,2	-3,2

Fonte: IBGE, Diretoria de Pesquisas, Coordenação de Indústria

*série com ajuste sazonal

Tabela 2
Indicadores da Produção Industrial por Grandes Categorias Econômicas
Índice trimestral (Base: igual trimestre do ano anterior)

Grandes Categorias Econômicas	2012				2013				2014			
	1º Tri	2º Tri	3º Tri	4º Tri	1º Tri	2º Tri	3º Tri	4º Tri	1º Tri	2º Tri	3º Tri	4º Tri
Bens de Capital	-9,7	-10,7	-12,3	-11,8	8,6	15,3	15,5	9,1	0,3	-14,7	-11,5	-11,8
Bens Intermediários	-4,4	-4,6	0,6	1,9	-0,4	2,8	0,4	-1,3	-0,7	-3,6	-2,8	-4,3
Bens de Consumo Duráveis	-12,9	-3,3	3,3	8,0	5,9	11,1	2,7	-1,4	3,5	-18,4	-11,2	-8,9
Bens de Consumo Semi e Não Duráveis	-1,6	-2,5	0,2	2,8	-0,8	6,2	2,9	-0,1	2,9	-1,9	-0,1	-1,9
Indústria Geral	-5,1	-4,5	-0,7	0,8	0,8	5,1	2,5	0,0	0,6	-5,3	-3,6	-4,1

Fonte: IBGE, Diretoria de Pesquisas, Coordenação de Indústria

Composição da Taxa de Crescimento da Indústria Geral ⁽¹⁾ - Brasil

Dezembro de 2014

Atividades de Indústria	Dezembro 2014/ Dezembro 2013	Acumulado Janeiro-Dezembro	Acumulado nos Últimos 12 Meses
Indústrias Extrativas	1,11	0,60	0,60
Produtos Alimentícios	-0,84	-0,19	-0,19
Bebidas	0,08	0,02	0,02
Produtos do Fumo	-0,05	-0,01	-0,01
Produtos Têxteis	-0,19	-0,10	-0,10
Confeção de Artigos do Vestuário e Acessórios	0,05	-0,07	-0,07
Couro, Artigos para Viagem e Calçados	0,09	-0,08	-0,08
Produtos de Madeira	-0,03	-0,03	-0,03
Celulose, Papel e Produtos de Papel	0,05	-0,02	-0,02
Impressão e Reprodução de Gravações	-0,02	-0,03	-0,03
Coque, Produtos Derivados do Petróleo e Biocombustíveis	-0,09	0,26	0,26
Perfumaria, Sabões, Detergentes e Produtos de Limpeza e de Higiene Pessoal	0,06	0,01	0,01
Outros Produtos Químicos	-0,10	-0,20	-0,20
Produtos Farmoquímicos e Farmacêuticos	0,00	0,05	0,05
Produtos de Borracha e de Material Plástico	-0,09	-0,14	-0,14
Minerais Não Metálicos	-0,10	-0,09	-0,09
Metalurgia	-0,59	-0,39	-0,39
Produtos de Metal - exclusive Máquinas e Equipamentos	-0,18	-0,34	-0,34
Equipamentos de Informática, Produtos Eletrônicos e Outros	-0,52	-0,07	-0,07
Máquinas, Aparelhos e Materiais Elétricos	-0,13	-0,19	-0,19
Máquinas e Equipamentos	-0,35	-0,30	-0,30
Veículos Automotores, Reboques e Carrocerias	-0,95	-1,82	-1,82
Outros Equipamentos de Transporte	0,03	-0,01	-0,01
Móveis	-0,06	-0,09	-0,09
Produtos Diversos	-0,05	-0,06	-0,06
Manutenção, Reparação e Instalação de Máquinas e Equipamentos.	0,14	0,05	0,05
Indústria Geral	-2,7	-3,2	-3,2

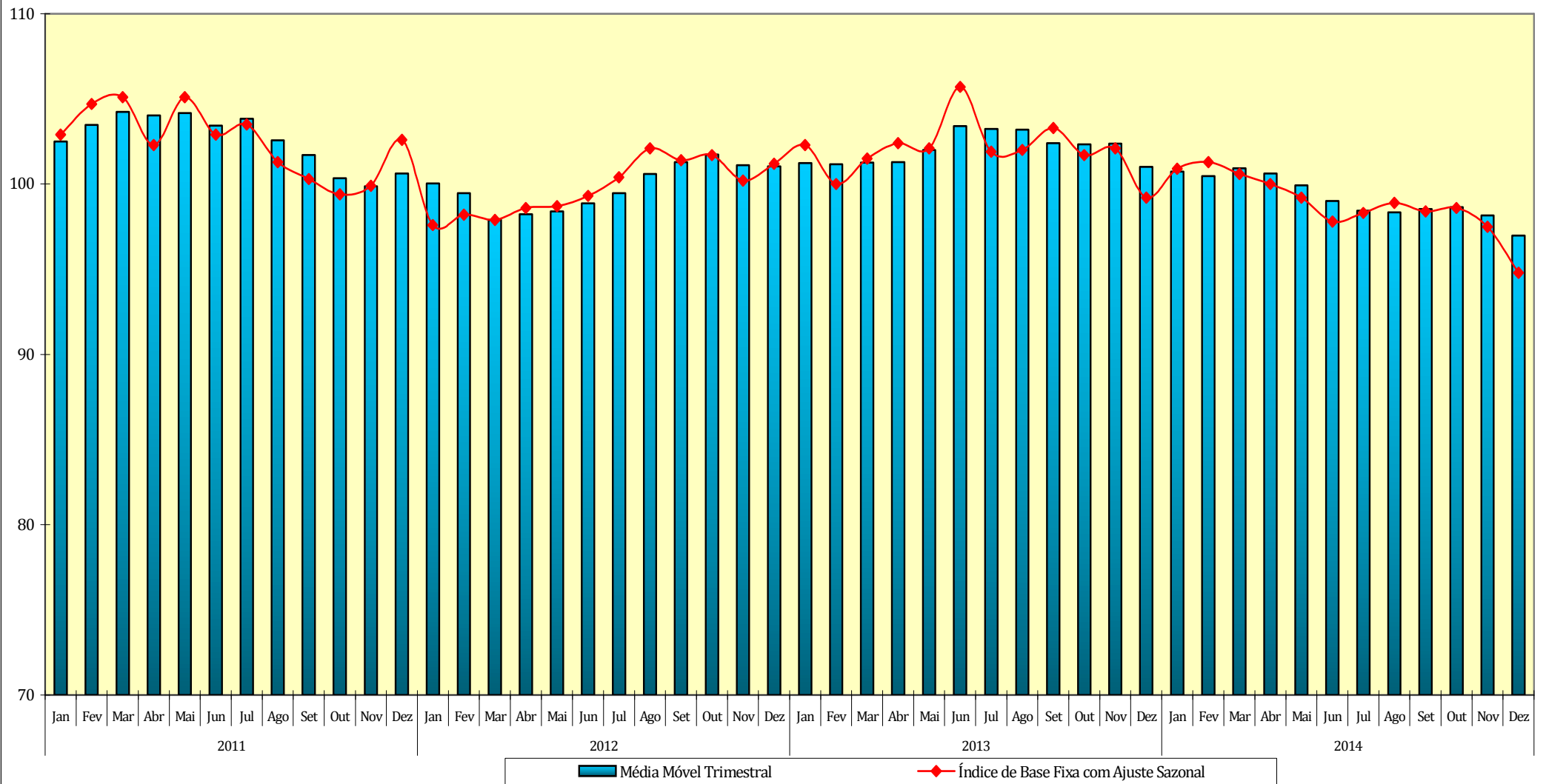
Fonte: IBGE, Diretoria de Pesquisas, Coordenação de Indústria

⁽¹⁾ $C = (I_g - 100) \cdot K$, onde: C=Participação da atividade na formação do total da taxa de crescimento, I_g=Indicador da atividade e K= peso da atividade no total da Indústria Geral.

Tabela 4
Índices de Média Móvel Trimestral* / 2011-2014

Ano / Mês	Bens de Capital	Bens Intermediários	Bens de Consumo		Indústria Geral	
			Duráveis	Semiduráveis e Não-Duráveis		
2011	Jan	110,13	101,77	106,73	99,73	102,50
	Fev	110,00	102,50	107,30	100,13	103,47
	Mar	112,00	103,13	107,23	101,33	104,23
	Abr	112,93	103,27	105,73	101,40	104,03
	Mai	113,90	103,57	104,00	102,50	104,17
	Jun	113,40	103,00	101,30	101,10	103,43
	Jul	114,93	102,67	102,80	101,57	103,83
	Ago	115,27	101,17	101,93	100,17	102,57
	Set	114,23	100,50	100,13	100,10	101,70
	Out	111,73	99,67	95,83	98,53	100,33
	Nov	110,40	99,60	93,87	98,17	99,87
	Dez	111,87	99,97	97,13	98,60	100,63
2012	Jan	105,00	99,67	97,87	99,13	100,03
	Fev	103,23	99,17	97,00	99,57	99,47
	Mar	99,37	97,97	93,83	99,53	97,90
	Abr	104,20	97,83	94,43	99,57	98,23
	Mai	102,40	98,07	96,20	99,10	98,40
	Jun	101,07	98,40	98,07	98,63	98,87
	Jul	100,57	99,13	100,03	98,97	99,47
	Ago	100,90	100,43	102,50	99,90	100,60
	Set	100,70	101,43	103,97	100,60	101,30
	Out	100,23	102,27	104,87	101,17	101,73
	Nov	98,30	101,70	104,63	101,30	101,10
	Dez	97,70	101,43	104,17	101,30	101,03
2013	Jan	99,83	100,90	104,13	101,50	101,23
	Fev	106,07	100,17	101,27	100,60	101,17
	Mar	111,67	99,87	101,40	100,63	101,27
	Abr	114,57	99,83	101,73	100,73	101,30
	Mai	113,27	100,43	105,23	101,67	102,00
	Jun	114,50	100,83	107,23	103,43	103,40
	Jul	113,67	100,70	107,00	103,27	103,23
	Ago	114,97	100,87	106,63	103,47	103,20
	Set	115,23	100,77	105,93	102,40	102,40
	Out	116,43	100,70	105,30	102,27	102,33
	Nov	115,73	100,87	104,90	102,30	102,37
	Dez	106,70	100,17	102,83	101,67	101,00
2014	Jan	104,13	99,63	102,23	101,80	100,73
	Fev	104,00	98,67	102,87	101,73	100,47
	Mar	109,50	98,73	103,07	102,27	100,93
	Abr	108,77	98,70	102,27	102,43	100,63
	Mai	105,73	98,33	98,73	102,77	99,93
	Jun	99,60	97,83	89,07	102,57	99,00
	Jul	98,20	97,40	86,77	102,57	98,43
	Ago	97,77	97,87	85,20	101,90	98,33
	Set	102,17	97,80	93,70	102,20	98,53
	Out	102,33	97,77	94,87	101,93	98,63
	Nov	102,53	97,03	95,93	101,47	98,17
	Dez	94,60	96,63	93,70	100,00	96,97

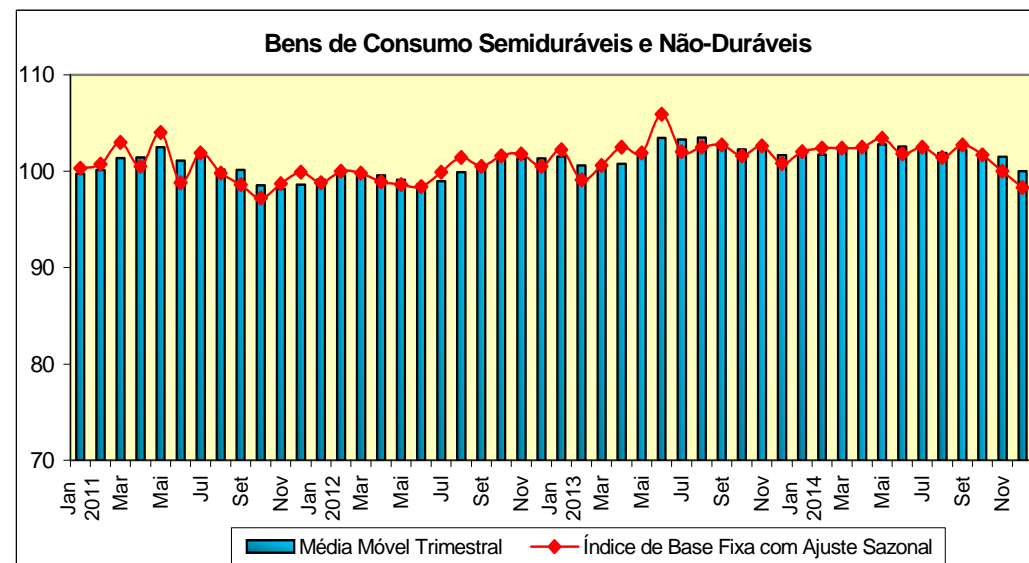
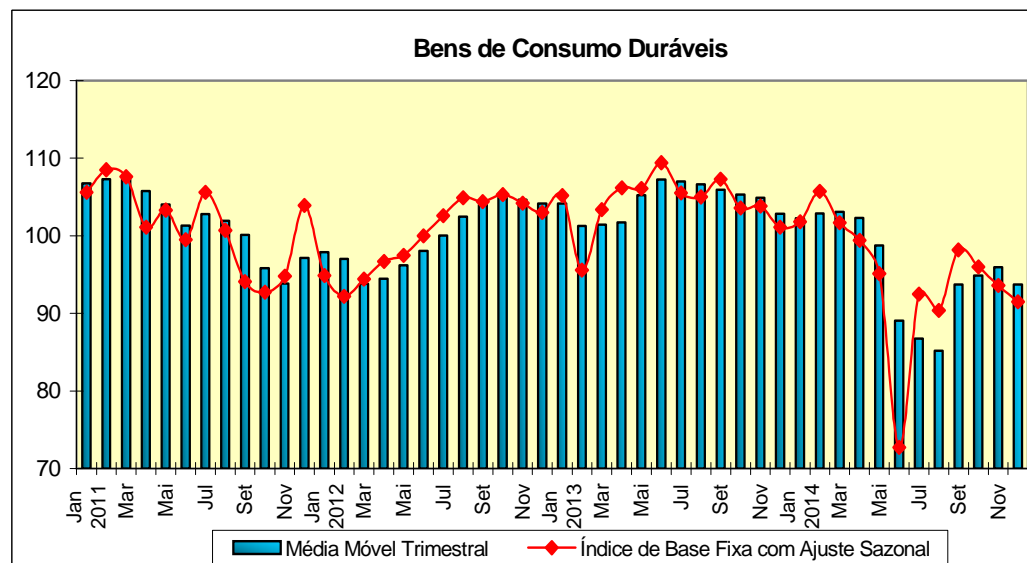
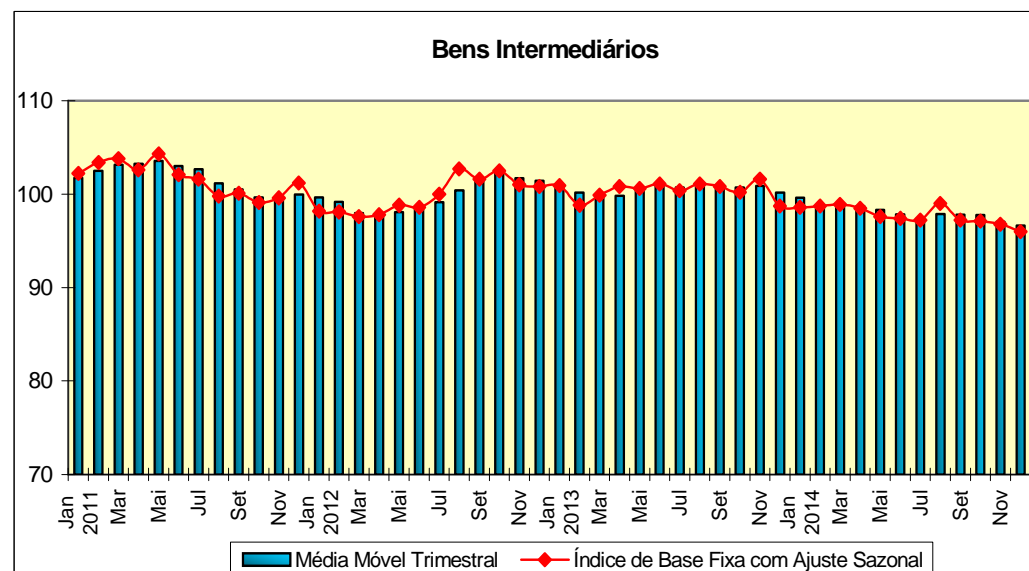
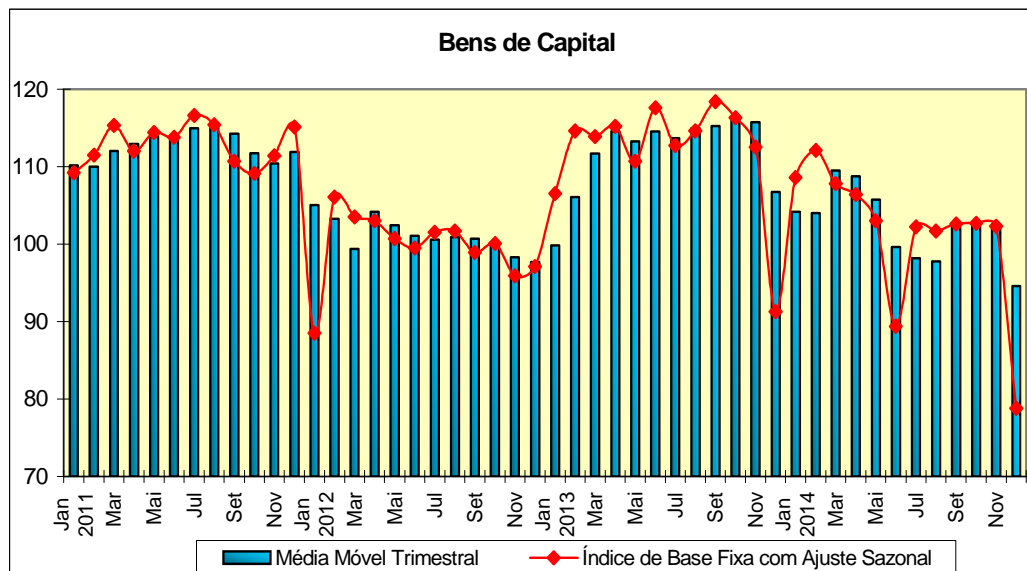
Indústria Geral
Índice de Base Fixa Mensal x Índice de Média Móvel Trimestral
Séries com Ajuste Sazonal



Fonte: IBGE, Diretoria de Pesquisas, Coordenação de Indústria

* Série com ajuste sazonal

Índices de Base Fixa (2012=100) * Séries com Ajuste Sazonal
Média Móvel Trimestral - 2011-2014



Fonte: IBGE, Diretoria de Pesquisas, Coordenação de Indústria

Pesquisa Industrial Mensal - Produção Física
Indicadores da Produção Industrial, segundo as Seções e Atividades de Indústria (Número índice)
Brasil - 2014

Seções e Atividades de Indústria	Base fixa mensal (1)			Mensal (2)			Acumulado (3)			Últimos 12 meses (4)		
	Out	Nov	Dez	Out	Nov	Dez	Jan-Out	Jan-Nov	Jan-Dez	Até-Out	Até-Nov	Até-Dez
1 - Indústria geral	108,8	99,6	87,6	96,6	93,8	97,3	97,0	96,7	96,8	97,4	96,8	96,8
2 - Indústrias extrativas	110,6	104,3	108,9	106,4	104,1	109,0	105,5	105,4	105,7	104,5	104,6	105,7
3 - Indústrias de transformação	108,5	99,0	85,0	95,5	92,6	95,6	96,0	95,7	95,7	96,6	95,9	95,7
3.10 - Fabricação de produtos alimentícios	117,6	97,1	83,5	99,5	90,3	93,9	99,9	99,0	98,6	99,7	99,1	98,6
3.11 - Fabricação de bebidas	101,7	105,5	121,8	98,7	97,9	101,9	101,0	100,7	100,8	99,4	100,0	100,8
3.12 - Fabricação de produtos do fumo	68,2	64,9	53,6	94,3	90,7	87,9	99,8	99,2	98,5	100,1	99,1	98,5
3.13 - Fabricação de produtos têxteis	104,8	95,7	65,9	94,8	93,2	86,0	94,2	94,1	93,6	94,7	94,3	93,6
3.14 - Confeção de artigos do vestuário e acessórios	113,5	103,1	70,9	94,0	93,1	102,9	96,8	96,4	96,8	95,4	95,5	96,8
3.15 - Preparação de couros e fabricação de artefatos de couro, artigos para viagem e calçados	120,7	109,5	79,6	94,2	94,4	107,0	94,8	94,7	95,5	95,8	95,1	95,5
3.16 - Fabricação de produtos de madeira	106,2	97,9	91,5	94,7	91,1	97,6	98,0	97,4	97,4	99,1	97,8	97,4
3.17 - Fabricação de celulose, papel e produtos de papel	103,9	101,6	99,1	96,9	100,4	101,6	98,9	99,1	99,3	98,7	98,9	99,3
3.18 - Impressão e reprodução de gravações	112,4	102,8	80,6	89,5	101,1	98,1	96,0	96,5	96,6	95,1	96,3	96,6
3.19 - Fabricação de coque, de produtos derivados do petróleo e de biocombustíveis	115,8	108,6	103,3	106,3	98,1	99,3	103,2	102,7	102,4	103,6	102,7	102,4
3.20B - Fabricação de sabões, deterg., prods. de limpeza, cosméticos, prods. de perfum. e de higiene pessoal	114,4	107,1	103,1	97,0	95,2	104,5	101,2	100,6	100,9	102,0	100,9	100,9
3.20C - Fabricação de outros produtos químicos	112,9	105,3	95,5	95,9	95,0	98,3	96,3	96,2	96,4	97,5	96,9	96,4
3.21 - Fabricação de produtos farmoquímicos e farmacêuticos	101,4	102,2	83,9	97,8	95,7	99,9	103,0	102,3	102,1	101,8	101,5	102,1
3.22 - Fabricação de produtos de borracha e de material plástico	104,1	98,3	83,5	96,1	94,9	97,2	96,0	95,9	96,0	96,4	95,9	96,0
3.23 - Fabricação de produtos de minerais não-metálicos	105,0	99,3	91,7	95,5	95,2	97,4	97,7	97,5	97,5	98,6	97,7	97,5
3.24 - Metalurgia	97,4	88,7	76,7	91,8	88,5	88,7	93,4	92,9	92,6	94,3	93,2	92,6
3.25 - Fabricação de produtos de metal, exceto máquinas e equipamentos	95,0	88,6	75,3	87,7	89,1	94,2	90,0	89,9	90,2	90,5	90,0	90,2
3.26 - Fabricação de equipamentos de informática, produtos eletrônicos e ópticos	115,4	99,9	65,0	92,0	81,8	77,4	100,6	98,6	97,2	103,0	100,1	97,2
3.27 - Fabricação de máquinas, aparelhos e materiais elétricos	106,4	94,7	82,9	94,4	91,4	94,7	92,7	92,6	92,8	93,0	92,6	92,8
3.28 - Fabricação de máquinas e equipamentos	109,1	96,7	81,0	92,7	90,6	92,6	94,6	94,2	94,1	96,3	94,8	94,1
3.29 - Fabricação de veículos automotores, reboques e carrocerias	101,2	90,3	65,1	85,9	85,7	88,5	82,7	82,9	83,2	84,0	83,0	83,2
3.30 - Fabricação de outros equipamentos de transporte, exceto veículos automotores	110,6	103,6	77,7	94,0	95,1	102,0	99,3	98,9	99,1	100,7	99,4	99,1
3.31 - Fabricação de móveis	108,8	107,3	92,4	94,9	95,2	95,5	92,0	92,4	92,6	93,4	93,1	92,6
3.32 - Fabricação de produtos diversos	119,0	121,5	88,5	91,0	102,4	94,9	93,9	94,8	94,8	96,8	95,9	94,8
3.33 - Manutenção, reparação e instalação de máquinas e equipamentos	108,8	100,8	94,4	99,3	97,5	111,3	103,8	103,2	103,8	102,9	102,0	103,8

Fonte: IBGE, Diretoria de Pesquisas, Coordenação de Indústria

Nota: Ponderação PIA-2010, sem ajuste sazonal

(1) Base: média de 2012 = 100

(2) Base: igual mês do ano anterior = 100

(3) Base: igual período do ano anterior = 100

(4) Base: últimos doze meses anteriores = 100

Pesquisa Industrial Mensal - Produção Física
Indicadores da Produção Industrial, segundo as Grandes Categorias Econômicas (Número índice)
Brasil - 2014

Grandes Categorias Econômicas	Base fixa mensal (1)			Mensal (2)			Acumulado (3)			Últimos 12 meses (4)		
	Out	Nov	Dez	Out	Nov	Dez	Jan-Out	Jan-Nov	Jan-Dez	Até-Out	Até-Nov	Até-Dez
1 Bens de capital	111,4	100,5	74,9	87,6	89,0	88,1	90,7	90,5	90,4	92,7	90,9	90,4
110 Bens de capital, exceto equipamentos de transporte industrial	108,6	96,8	78,7	92,8	90,7	90,9	95,7	95,2	94,9	97,4	95,7	94,9
120 Equipamentos de transporte industrial	116,2	107,2	68,3	80,2	86,3	83,0	83,7	83,9	83,9	86,0	84,0	83,9
2 Bens intermediários	105,6	96,9	88,8	97,4	94,0	98,5	97,5	97,2	97,3	97,8	97,2	97,3
210 Alimentos e bebidas básicos, destinados principalmente à indústria	101,4	99,3	96,0	94,3	91,2	93,4	96,5	96,0	95,8	100,0	98,0	95,8
220 Alimentos e bebidas elaborados, destinados principalmente à indústria	126,0	89,7	69,8	98,6	79,7	89,6	101,3	99,2	98,5	100,5	99,1	98,5
230 Insumos industriais básicos	109,2	101,6	104,5	106,0	102,7	107,9	107,0	106,6	106,7	106,1	105,8	106,7
240 Insumos industriais elaborados	102,3	95,9	85,2	93,4	93,1	95,4	94,7	94,6	94,6	95,5	94,9	94,6
250 Combustíveis e lubrificantes básicos	106,0	101,5	109,7	106,9	105,0	110,1	101,9	102,2	102,9	100,9	101,5	102,9
260 Combustíveis e lubrificantes elaborados - exceto gasolinas para automóvel	110,0	109,7	110,6	107,9	102,7	103,2	103,2	103,2	103,2	103,1	102,8	103,2
270 Peças e acessórios para bens de capital	93,7	86,9	77,9	92,5	90,3	97,6	95,0	94,6	94,8	95,6	94,9	94,8
280 Peças e acessórios para equipamentos de transporte	94,2	86,1	65,3	87,3	85,6	90,8	86,1	86,1	86,3	87,3	86,2	86,3
3 Bens de consumo	114,2	104,1	88,4	98,2	94,5	96,8	97,9	97,6	97,5	98,1	97,7	97,5
31 Bens de consumo duráveis	109,8	96,8	75,0	93,3	88,6	90,3	91,1	90,9	90,8	92,1	91,3	90,8
311 Bens de consumo duráveis - exceto automóveis para passageiros e equipamentos de transporte não industrial	121,9	107,0	82,0	94,8	87,9	86,4	99,3	98,1	97,2	100,4	98,8	97,2
312 Automóveis para passageiros	100,2	89,6	72,3	91,8	89,2	92,3	84,6	85,0	85,4	85,4	85,2	85,4
313 Equipamentos de transporte não industrial	118,6	96,4	56,1	94,9	88,7	105,7	98,9	98,0	98,3	100,4	98,7	98,3
32 Bens de consumo semiduráveis e não duráveis	115,6	106,4	92,7	99,8	96,3	98,7	100,2	99,8	99,7	100,0	99,7	99,7
321 Bens de consumo semiduráveis	119,2	107,0	73,5	95,7	93,5	101,7	95,2	95,1	95,5	95,2	95,0	95,5
322 Bens de consumo não duráveis	113,2	108,7	92,8	100,8	98,7	102,9	103,7	103,2	103,2	103,2	102,8	103,2
323 Alimentos e bebidas básicos, destinados principalmente ao consumo doméstico	-	-	-	-	-	-	-	-	-	-	-	-
324 Alimentos e bebidas elaborados, destinados principalmente ao consumo doméstico	109,3	103,8	101,7	100,0	98,4	98,0	99,5	99,4	99,3	99,2	99,4	99,3
325 Gasolinas para automóvel (motor spirit)	139,8	110,9	89,5	104,0	89,7	90,1	103,8	102,4	101,5	105,1	102,9	101,5
9 Bens não especificados anteriormente	106,2	108,5	95,1	89,3	98,0	104,0	97,5	97,5	98,0	98,4	97,2	98,0

Fonte: IBGE, Diretoria de Pesquisas, Coordenação de Indústria

Nota: Ponderação PIA-2010, sem ajuste sazonal

(1) Base: média de 2012 = 100

(2) Base: igual mês do ano anterior = 100

(3) Base: igual período do ano anterior = 100

(4) Base: últimos doze meses anteriores = 100

Pesquisa Industrial Mensal - Produção Física
Indicadores da Produção Industrial, segundo os Grupos e Classes Industriais Selecionados (Número índice)
Brasil - 2014

Grupos e Classes Industriais Selecionados	Base fixa mensal (1)			Mensal (2)			Acumulado (3)			Últimos 12 meses (4)		
	Out	Nov	Dez	Out	Nov	Dez	Jan-Out	Jan-Nov	Jan-Dez	Até-Out	Até-Nov	Até-Dez
10.1 Abate e fabricação de produtos de carne	105,8	96,7	97,8	98,0	96,6	100,0	98,6	98,4	98,6	98,9	98,9	98,6
10.11 Abate de reses, exceto suínos	110,9	102,9	103,9	96,1	91,3	96,9	97,7	97,1	97,1	99,2	98,0	97,1
10.12 Abate de suínos, aves e outros pequenos animais	103,0	93,3	93,7	99,9	101,4	102,6	99,1	99,3	99,6	98,6	99,4	99,6
10.13 Fabricação de produtos de carne	96,3	85,2	93,2	94,1	97,2	100,9	100,4	100,1	100,2	100,0	101,1	100,2
10.3 Fabricação de conservas de frutas, legumes e outros vegetais	150,7	116,2	81,6	120,2	109,8	110,4	107,2	107,5	107,7	98,0	102,7	107,7
10.4 Fabricação de óleos e gorduras vegetais e animais	99,8	103,9	98,1	97,3	112,2	111,2	100,1	101,1	101,9	101,3	101,8	101,9
10.41 Fabricação de óleos vegetais em bruto, exceto óleo de milho	98,8	105,2	99,5	97,0	118,2	115,1	99,7	101,2	102,2	101,0	102,0	102,2
10.42 Fabricação de óleos vegetais refinados, exceto óleo de milho	99,2	98,4	90,7	103,7	106,6	100,7	102,0	102,4	102,3	101,1	102,2	102,3
10.43 Fabricação de margarina e outras gorduras vegetais e de óleos não-comestíveis de animais	104,4	101,7	97,2	95,0	94,6	102,9	100,9	100,3	100,5	102,4	100,7	100,5
10.5 Laticínios	105,3	104,6	105,4	102,2	99,9	100,3	98,8	98,9	99,0	98,2	98,5	99,0
10.6 Moagem, fabricação de produtos amiláceos e de alimentos para animais	105,4	97,2	95,7	97,9	96,3	99,0	99,1	98,8	98,8	100,0	99,4	98,8
10.61 Beneficiamento de arroz e fabricação de produtos do arroz	100,7	94,2	91,2	96,1	93,7	100,3	98,7	98,2	98,4	100,8	99,2	98,4
10.62 Moagem de trigo e fabricação de derivados	110,3	102,3	100,4	97,0	95,1	97,6	99,5	99,1	99,0	100,7	99,6	99,0
10.7 Fabricação e refino de açúcar	152,1	86,9	44,7	100,5	67,5	66,5	102,8	98,8	97,0	101,0	98,5	97,0
10.8 Torrefação e moagem de café	109,5	100,4	90,3	100,4	95,1	96,7	99,5	99,1	98,9	100,0	99,4	98,9
10.2 e 10.9 Preservação do pescado, fabricação de produtos do pescado e de outros produtos alimentícios	110,4	98,1	81,9	95,9	92,3	88,1	97,6	97,1	96,4	98,6	97,9	96,4
11.1 Fabricação de bebidas alcoólicas	100,9	107,6	117,8	94,0	99,1	96,1	101,3	101,0	100,5	100,4	100,8	100,5
11.2 Fabricação de bebidas não-alcoólicas	102,6	103,3	126,0	103,9	96,6	108,2	100,7	100,3	101,1	98,3	99,2	101,1
13.1 Preparação e fiação de fibras têxteis	103,2	96,4	67,1	93,9	92,1	82,2	94,0	93,8	93,0	95,0	94,2	93,0
13.2 Tecelagem, exceto malha	102,7	91,0	59,0	94,8	90,6	79,1	95,7	95,3	94,2	95,8	95,3	94,2
13.3 Fabricação de tecidos de malha	94,1	87,5	53,7	90,7	95,8	94,6	93,5	93,7	93,7	91,8	93,0	93,7
13.5 Fabricação de artefatos têxteis, exceto vestuário	113,1	105,2	79,4	96,7	96,6	95,5	92,4	92,8	92,9	93,8	93,3	92,9
14.1 Confecção de artigos do vestuário e acessórios	113,0	102,6	71,1	93,4	92,6	102,3	95,9	95,6	96,0	94,6	94,6	96,0
14.2 Fabricação de artigos de malharia e tricotagem	126,9	116,9	65,5	113,0	106,6	125,2	119,5	118,3	118,6	119,0	118,4	118,6
15.1 Curtimento e outras preparações de couro	106,7	99,3	90,6	99,8	101,3	106,7	105,5	105,2	105,3	103,6	103,7	105,3
15.3 e 15.4 Fabricação de calçados e de partes para calçados de qualquer material	122,8	111,0	77,9	93,5	93,6	107,1	93,2	93,3	94,1	94,7	93,8	94,1

Fonte: IBGE, Diretoria de Pesquisas, Coordenação de Indústria

Nota: Ponderação PIA-2010, sem ajuste sazonal

(1) Base: média de 2012 = 100

(2) Base: igual mês do ano anterior = 100

(3) Base: igual período do ano anterior = 100

(4) Base: últimos doze meses anteriores = 100

Pesquisa Industrial Mensal - Produção Física

Indicadores da Produção Industrial, segundo os Grupos e Classes Industriais Selecionados (Número índice)

Brasil - 2014

Grupos e Classes Industriais Selecionados	Base fixa mensal (1)			Mensal (2)			Acumulado (3)			Últimos 12 meses (4)		
	Out	Nov	Dez	Out	Nov	Dez	Jan-Out	Jan-Nov	Jan-Dez	Até-Out	Até-Nov	Até-Dez
16.1 Desdobramento de madeira	100,7	97,4	89,5	96,8	92,5	100,6	99,5	98,8	98,9	100,8	99,4	98,9
16.2 Fabricação de produtos de madeira, cortiça e material trançado, exceto móveis	109,2	98,3	92,6	93,6	90,4	96,1	97,2	96,6	96,5	98,2	97,0	96,5
17.1 Fabricação de celulose e outras pastas para a fabricação de papel	96,6	100,0	100,7	93,7	102,5	102,6	98,9	99,2	99,5	97,9	98,5	99,5
17.2 Fabricação de papel, cartolina e papel-cartão	101,1	100,0	101,0	97,7	98,6	98,8	99,2	99,1	99,1	99,3	99,3	99,1
17.3 Fabricação de embalagens de papel, cartolina, papel-cartão e papelão ondulado	109,8	104,0	97,5	97,4	100,4	104,5	98,7	98,9	99,3	98,9	99,0	99,3
17.4 Fabricação de produtos diversos de papel, cartolina, papel-cartão e papelão ondulado	109,2	101,8	96,7	101,5	98,6	97,1	99,1	99,1	98,9	99,0	99,2	98,9
18.1 Atividade de impressão	107,2	102,4	87,9	93,4	105,8	104,3	97,2	98,0	98,4	96,1	97,5	98,4
18.3 Reprodução de materiais gravados em qualquer suporte	151,9	106,0	24,6	73,3	76,4	37,5	87,7	86,3	83,6	87,9	87,3	83,6
19.2 Fabricação de produtos derivados do petróleo	108,8	109,1	108,5	105,0	101,3	101,8	102,7	102,6	102,5	103,1	102,5	102,5
19.3 Fabricação de biocombustíveis	181,6	104,5	55,2	114,1	75,4	68,3	107,2	103,7	101,6	108,1	104,5	101,6
20.1 Fabricação de produtos químicos inorgânicos	119,3	101,0	98,0	96,7	93,8	106,7	100,1	99,5	100,1	100,5	99,6	100,1
20.11 Fabricação de cloro e álcalis	109,9	125,0	128,8	87,9	112,5	109,5	101,8	102,8	103,3	105,0	104,5	103,3
20.12 Fabricação de intermediários para fertilizantes	105,7	91,7	107,8	102,1	94,1	107,9	97,1	96,8	97,8	96,8	97,1	97,8
20.13 Fabricação de adubos e fertilizantes	139,9	109,4	85,9	95,2	94,5	104,2	102,5	101,7	101,8	102,7	101,7	101,8
20.14 Fabricação de gases industriais	100,6	89,9	103,5	98,0	88,4	109,9	98,3	97,4	98,4	98,7	97,2	98,4
20.2 Fabricação de produtos químicos orgânicos	93,2	97,5	97,3	98,6	99,2	95,7	90,4	91,1	91,5	91,9	92,6	91,5
20.3 e 20.4 Fabricação de resinas e elastômeros e de fibras artificiais e sintéticas	104,2	102,4	95,9	106,8	100,8	96,5	98,8	99,0	98,8	100,1	100,2	98,8
20.5 Fabricação de defensivos agrícolas e desinfestantes domissanitários	153,6	141,3	101,3	92,3	93,6	93,4	93,8	93,8	93,7	96,9	94,6	93,7
20.6 Fabricação de sabões, detergentes, produtos de limpeza, cosméticos, produtos de perfumaria e de higiene pessoal	114,4	107,1	103,1	97,0	95,2	104,5	101,2	100,6	100,9	102,0	100,9	100,9
20.61 Fabricação de sabões e detergentes sintéticos	117,5	99,9	109,3	98,5	85,8	101,4	102,5	100,8	100,9	103,9	101,5	100,9
20.62 Fabricação de produtos de limpeza e polimento	114,0	112,3	119,4	101,6	110,2	115,4	103,5	104,1	105,0	102,6	103,3	105,0
20.63 Fabricação de cosméticos, produtos de perfumaria e de higiene pessoal	109,3	117,7	89,3	93,3	108,7	107,9	98,4	99,4	100,0	98,6	99,2	100,0
20.7 Fabricação de tintas, vernizes, esmaltes, lacas e produtos afins	112,6	109,7	94,8	90,1	92,6	93,8	96,3	96,0	95,8	97,6	96,6	95,8
20.9 Fabricação de produtos e preparados químicos diversos	93,6	87,5	81,1	90,1	90,4	96,8	93,0	92,7	93,0	93,6	93,0	93,0
22.1 Fabricação de produtos de borracha	98,1	95,4	76,6	90,2	93,6	89,8	95,2	95,0	94,7	95,9	95,1	94,7
22.11 Fabricação de pneumáticos e de câmaras-de-ar	104,4	105,3	83,9	90,2	95,0	85,6	99,5	99,1	98,1	100,7	99,4	98,1

Fonte: IBGE, Diretoria de Pesquisas, Coordenação de Indústria

Nota: Ponderação PIA-2010, sem ajuste sazonal

(1) Base: média de 2012 = 100

(2) Base: igual mês do ano anterior = 100

(3) Base: igual período do ano anterior = 100

(4) Base: últimos doze meses anteriores = 100

Pesquisa Industrial Mensal - Produção Física
Indicadores da Produção Industrial, segundo os Grupos e Classes Industriais Selecionados (Número índice)
Brasil - 2014

Grupos e Classes Industriais Selecionados	Base fixa mensal (1)			Mensal (2)			Acumulado (3)			Últimos 12 meses (4)		
	Out	Nov	Dez	Out	Nov	Dez	Jan-Out	Jan-Nov	Jan-Dez	Até-Out	Até-Nov	Até-Dez
22.2 Fabricação de produtos de material plástico	106,7	99,5	86,5	98,7	95,4	100,4	96,3	96,3	96,5	96,6	96,2	96,5
22.21 Fabricação de laminados planos e tubulares de material plástico	107,7	105,0	90,1	96,3	97,5	97,9	94,0	94,3	94,6	95,4	94,9	94,6
22.22 Fabricação de embalagens de material plástico	100,7	96,2	87,9	95,8	95,0	97,4	96,6	96,4	96,5	96,5	96,4	96,5
22.23 Fabricação de tubos e acessórios de material plástico para uso na construção	110,4	107,0	95,1	103,3	104,1	106,0	97,0	97,6	98,2	97,5	97,7	98,2
23.1 Fabricação de vidro e de produtos do vidro	110,2	109,5	108,5	94,2	92,6	96,4	94,5	94,4	94,5	97,7	95,7	94,5
23.11 Fabricação de vidro plano e de segurança	112,5	107,3	103,0	89,4	85,2	93,3	90,3	89,8	90,1	95,0	92,1	90,1
23.2 Fabricação de cimento	105,0	99,2	88,8	94,7	95,8	93,8	98,2	98,0	97,6	98,7	97,9	97,6
23.3 Fabricação de artefatos de concreto, cimento, fibrocimento, gesso e materiais semelhantes	98,5	90,1	84,9	95,9	94,7	103,8	95,4	95,3	95,9	95,3	95,3	95,9
23.4 Fabricação de produtos cerâmicos	110,3	106,9	105,0	102,9	103,8	104,5	103,2	103,3	103,4	103,3	103,2	103,4
23.9 Aparelhamento de pedras e fabricação de outros produtos de minerais não-metálicos	102,6	93,2	71,6	87,9	86,1	83,3	96,3	95,3	94,5	97,8	95,5	94,5
24.1 Produção de ferro-gusa e de ferroligas	104,7	106,7	70,4	102,7	105,3	96,0	105,1	105,1	104,5	105,3	105,6	104,5
24.2 Siderurgia	95,9	83,7	73,9	91,9	85,1	85,0	93,3	92,6	92,1	94,4	93,0	92,1
24.3 Produção de tubos de aço, exceto tubos sem costura	86,4	82,6	63,4	83,0	90,9	91,0	79,9	80,8	81,4	80,3	80,4	81,4
24.4 Metalurgia dos metais não-ferrosos	103,8	102,5	100,0	92,9	94,6	97,9	96,6	96,4	96,5	97,2	96,4	96,5
24.5 Fundição	95,1	82,1	60,1	83,4	79,2	85,1	84,6	84,1	84,2	86,9	84,9	84,2
25.1 Fabricação de estruturas metálicas e obras de caldeiraria pesada	78,8	74,6	61,4	76,2	79,5	85,6	80,7	80,6	80,9	80,9	80,3	80,9
25.2 Fabricação de tanques, reservatórios metálicos e caldeiras	110,8	105,9	95,8	103,7	107,6	105,2	99,6	100,3	100,7	100,4	100,8	100,7
25.3 Forjaria, estamparia, metalurgia do pó e serviços de tratamento de metais	94,7	84,8	66,9	90,0	90,9	94,9	90,3	90,3	90,6	90,6	90,4	90,6
25.4 Fabricação de artigos de cutelaria, de serralheria e ferramentas	98,9	91,1	76,4	95,0	91,0	99,3	91,7	91,7	92,2	92,6	91,9	92,2
25.5 e 25.9 - Fabricação de equipamento bélico pesado, armas de fogo e munições e de produtos de metal não especificados anteriormente	105,7	98,6	86,9	91,3	92,9	96,5	95,7	95,4	95,5	96,6	95,9	95,5
25.91 Fabricação de embalagens metálicas	109,3	109,6	107,7	90,9	95,7	97,7	99,4	99,1	98,9	99,4	99,1	98,9
25.92 Fabricação de produtos de trefilados de metal	105,0	98,3	81,7	89,0	93,6	95,8	93,2	93,2	93,4	95,1	94,1	93,4
26.1 Fabricação de componentes eletrônicos	77,3	69,2	66,5	63,0	57,8	67,3	78,2	76,2	75,5	87,2	80,7	75,5
26.2 Fabricação de equipamentos de informática e periféricos	120,7	103,8	75,2	109,1	85,4	83,5	107,3	105,0	103,4	108,5	105,3	103,4
26.3 Fabricação de equipamentos de comunicação	121,0	116,0	77,0	109,8	107,8	129,6	102,2	102,8	104,2	102,1	103,3	104,2
26.4 Fabricação de aparelhos de recepção, reprodução, gravação e amplificação de áudio e vídeo	120,0	95,6	50,3	80,5	69,6	52,8	101,9	98,4	95,2	105,9	101,0	95,2

Fonte: IBGE, Diretoria de Pesquisas, Coordenação de Indústria

Nota: Ponderação PIA-2010, sem ajuste sazonal

(1) Base: média de 2012 = 100

(2) Base: igual mês do ano anterior = 100

(3) Base: igual período do ano anterior = 100

(4) Base: últimos doze meses anteriores = 100

Pesquisa Industrial Mensal - Produção Física
Indicadores da Produção Industrial, segundo os Grupos e Classes Industriais Selecionados (Número índice)
Brasil - 2014

Grupos e Classes Industriais Selecionados	Base fixa mensal (1)			Mensal (2)			Acumulado (3)			Últimos 12 meses (4)		
	Out	Nov	Dez	Out	Nov	Dez	Jan-Out	Jan-Nov	Jan-Dez	Até-Out	Até-Nov	Até-Dez
26.5 Fabricação de aparelhos e instrumentos de medida, teste e controle; cronômetros e relógios	104,2	101,0	77,8	94,7	100,2	111,7	90,9	91,7	92,9	92,0	92,0	92,9
27.1 Fabricação de geradores, transformadores e motores elétricos	103,1	89,6	72,1	93,5	87,6	90,7	101,0	99,8	99,1	100,5	99,4	99,1
27.2 Fabricação de pilhas, baterias e acumuladores elétricos	111,9	112,3	97,5	92,5	92,6	88,4	99,4	98,7	97,9	101,6	99,8	97,9
27.3 Fabricação de equipamentos para distribuição e controle de energia elétrica	112,0	96,0	87,6	93,5	89,7	90,5	81,8	82,4	83,0	83,7	83,2	83,0
27.4 Fabricação de lâmpadas e outros equipamentos de iluminação	106,3	83,8	54,7	98,0	90,0	79,1	91,3	91,2	90,4	91,2	90,6	90,4
27.5 Fabricação de eletrodomésticos	108,1	99,5	91,6	97,7	96,9	106,4	95,4	95,5	96,3	94,5	94,9	96,3
27.51 Fabricação de fogões, refrigeradores e máquinas de lavar e secar para uso doméstico	100,0	92,8	91,4	95,8	95,2	109,8	96,3	96,2	97,2	95,0	95,3	97,2
27.59 Fabricação de aparelhos eletrodomésticos não especificados anteriormente	134,3	121,4	92,3	102,7	101,5	96,7	93,0	93,8	94,0	93,1	93,5	94,0
27.9 Fabricação de equipamentos e aparelhos elétricos não especificados anteriormente	65,9	72,6	76,7	70,5	84,7	77,9	83,5	83,6	83,1	82,9	83,8	83,1
28.1 Fabricação de motores, bombas, compressores e equipamentos de transmissão	95,8	90,1	76,1	90,7	95,3	99,4	86,8	87,5	88,3	87,4	87,8	88,3
28.2 Fabricação de máquinas e equipamentos de uso geral	110,5	96,1	84,5	97,9	90,8	95,4	95,8	95,3	95,3	96,3	94,9	95,3
28.3 Fabricação de tratores e de máquinas e equipamentos para a agricultura e pecuária	106,0	89,4	68,8	80,0	73,0	75,1	87,5	86,1	85,4	90,8	87,2	85,4
28.4 Fabricação de máquinas-ferramenta	109,7	82,1	63,5	97,2	88,1	97,9	95,7	95,1	95,2	96,0	94,9	95,2
28.5 Fabricação de máquinas e equipamentos de uso na extração mineral e na construção	115,3	101,3	82,6	96,6	95,7	93,7	107,3	106,3	105,4	111,7	108,8	105,4
28.6 Fabricação de máquinas e equipamentos de uso industrial específico	142,0	138,2	122,1	101,7	111,8	98,4	104,5	105,2	104,6	107,0	106,0	104,6
29.1 Fabricação de automóveis, camionetas e utilitários	101,0	90,1	71,6	93,1	90,4	91,2	85,4	85,9	86,2	86,1	86,0	86,2
29.2 Fabricação de caminhões e ônibus	112,5	97,7	47,6	71,0	75,4	72,3	76,7	76,6	76,4	78,9	76,1	76,4
29.3 Fabricação de cabines, carrocerias e reboques para veículos automotores	99,6	94,4	67,3	73,8	82,7	80,1	79,2	79,5	79,5	82,5	80,7	79,5
29.4 Fabricação de peças e acessórios para veículos automotores	94,8	85,3	65,7	91,0	87,4	95,0	84,0	84,2	84,8	85,0	84,3	84,8
31.0 Fabricação de móveis	108,8	107,3	92,4	94,9	95,2	95,5	92,0	92,4	92,6	93,4	93,1	92,6
32.1 Fabricação de artigos de joalheria, bijuteria e semelhantes	65,0	210,1	101,1	26,3	94,6	55,7	34,4	42,1	43,4	53,0	49,5	43,4
32.3 Fabricação de artefatos para pesca e esporte	137,8	137,2	126,9	93,8	97,7	146,4	78,5	81,0	85,8	78,9	79,2	85,8
32.4 Fabricação de brinquedos e jogos recreativos	115,2	104,5	52,9	123,0	104,7	112,6	110,0	109,4	109,6	99,5	107,2	109,6
32.5 Fabricação de instrumentos e materiais para uso médico e odontológico e de artigos ópticos	138,6	122,2	93,6	117,8	115,9	107,6	108,4	109,1	109,0	108,4	108,5	109,0
32.9 Fabricação de produtos diversos	113,0	104,0	82,7	93,8	95,4	96,4	99,0	98,6	98,5	100,6	99,6	98,5

Fonte: IBGE, Diretoria de Pesquisas, Coordenação de Indústria

Nota: Ponderação PIA-2010, sem ajuste sazonal

(1) Base: média de 2012 = 100

(2) Base: igual mês do ano anterior = 100

(3) Base: igual período do ano anterior = 100

(4) Base: últimos doze meses anteriores = 100

Pesquisa Industrial Mensal - Produção Física
Indicadores da Produção Industrial, segundo as Seções e Atividades de Indústria - Brasil
Índice de base fixa com ajuste sazonal (Base: média de 2012 = 100) (Número índice)

	2012											
Seções e Atividades de Indústria	Jan	Fev	Mar	Abr	Mai	Jun	Jul	Ago	Set	Out	Nov	Dez
1 - Indústria geral	97,6	98,2	97,9	98,6	98,7	99,3	100,4	102,1	101,4	101,7	100,2	101,2
2 - Indústrias extrativas	94,6	100,6	100,5	101,0	102,9	99,6	100,5	99,5	96,8	103,2	97,6	100,2
3 - Indústrias de transformação	97,8	97,9	97,6	98,2	98,2	99,1	100,4	102,7	101,9	101,8	100,8	101,0
3.10 - Fabricação de produtos alimentícios	97,6	95,7	95,2	92,9	95,5	96,1	102,0	104,0	101,9	106,5	103,1	100,7
3.11 - Fabricação de bebidas	95,6	98,4	99,2	100,4	98,3	99,7	97,4	102,9	100,8	100,8	105,2	101,6
3.12 - Fabricação de produtos do fumo	123,4	96,7	84,7	85,8	85,3	86,5	92,9	133,2	129,8	122,0	119,4	123,0
3.13 - Fabricação de produtos têxteis	101,8	100,6	97,7	97,8	100,5	99,4	99,8	101,3	98,5	100,2	99,9	100,5
3.14 - Confeção de artigos do vestuário e acessórios	100,0	100,7	97,3	98,5	95,4	98,2	99,0	98,0	96,4	97,9	99,9	117,1
3.15 - Preparação de couros e fabricação de artefatos de couro, artigos para viagem e calçados	98,0	101,4	101,7	102,7	103,4	103,1	102,4	97,1	99,5	98,2	98,1	93,9
3.16 - Fabricação de produtos de madeira	97,9	100,2	98,9	98,3	99,5	100,6	101,9	100,8	100,0	100,3	99,3	100,5
3.17 - Fabricação de celulose, papel e produtos de papel	97,5	98,5	98,9	101,5	98,8	98,7	99,9	101,3	100,5	100,4	101,9	100,3
3.18 - Impressão e reprodução de gravações	-	-	-	-	-	-	-	-	-	-	-	-
3.19 - Fabricação de coque, de produtos derivados do petróleo e de biocombustíveis	97,4	102,6	94,2	96,7	97,8	99,6	98,4	102,1	103,7	102,7	102,1	103,1
3.20B - Fabricação de sabões, deterg., prods. de limpeza, cosméticos, prods. de perfum. e de higiene pessoal	97,1	101,1	98,1	98,6	100,9	101,8	104,6	103,0	95,2	99,0	99,8	100,8
3.20C - Fabricação de outros produtos químicos	98,8	99,2	99,5	99,1	98,6	98,5	98,9	100,7	101,8	102,2	102,1	99,8
3.21 - Fabricação de produtos farmoquímicos e farmacêuticos	95,6	98,8	100,3	94,9	93,8	99,4	96,2	106,0	102,0	107,9	104,8	102,3
3.22 - Fabricação de produtos de borracha e de material plástico	101,1	100,0	100,3	99,7	102,0	98,4	97,1	99,3	101,0	100,2	100,6	100,6
3.23 - Fabricação de produtos de minerais não-metálicos	99,6	101,1	100,3	100,3	100,6	98,9	99,7	100,8	100,1	99,4	97,3	99,8
3.24 - Metalurgia	100,8	100,2	100,3	100,8	98,9	99,2	100,9	100,2	98,5	101,7	99,5	98,2
3.25 - Fabricação de produtos de metal, exceto máquinas e equipamentos	98,6	96,7	97,2	97,9	99,5	101,2	99,8	102,3	101,9	101,5	100,9	99,2
3.26 - Fabricação de equipamentos de informática, produtos eletrônicos e ópticos	107,8	102,1	91,2	98,7	99,9	98,6	98,8	108,3	105,2	102,3	95,1	90,7
3.27 - Fabricação de máquinas, aparelhos e materiais elétricos	98,8	104,8	96,4	96,9	99,1	98,9	99,5	100,5	98,7	99,9	101,5	103,2
3.28 - Fabricação de máquinas e equipamentos	105,0	101,4	102,9	101,1	102,0	104,5	101,5	98,6	97,0	95,3	95,2	94,9
3.29 - Fabricação de veículos automotores, reboques e carrocerias	81,8	91,7	99,4	99,1	96,6	96,0	103,1	105,4	104,4	109,0	107,3	105,6
3.30 - Fabricação de outros equipamentos de transporte, exceto veículos automotores	109,7	104,6	103,1	101,5	100,0	102,3	87,4	102,2	103,7	94,2	95,8	93,1
3.31 - Fabricação de móveis	98,9	97,3	99,7	101,8	103,1	103,8	101,6	101,0	95,6	101,3	99,9	93,9
3.32 - Fabricação de produtos diversos	98,9	99,1	98,7	108,5	104,6	100,2	98,3	101,6	96,6	95,8	96,4	99,2
3.33 - Manutenção, reparação e instalação de máquinas e equipamentos	-	-	-	-	-	-	-	-	-	-	-	-

Fonte: IBGE, Diretoria de Pesquisas, Coordenação de Indústria

Nota: Ponderação PIA-2010

Pesquisa Industrial Mensal - Produção Física
Indicadores da Produção Industrial, segundo as Seções e Atividades de Indústria - Brasil
Índice de base fixa com ajuste sazonal (Base: média de 2012 = 100) (Número índice)

2013

Seções e Atividades de Indústria	Jan	Fev	Mar	Abr	Mai	Jun	Jul	Ago	Set	Out	Nov	Dez
1 - Indústria geral	102,3	100,0	101,5	102,4	102,1	105,7	101,9	102,0	103,3	101,7	102,1	99,2
2 - Indústrias extrativas	96,1	96,1	92,5	94,8	94,3	98,2	95,9	96,5	96,3	98,9	99,0	97,4
3 - Indústrias de transformação	102,8	100,0	102,4	103,5	103,2	106,5	102,8	103,0	103,9	102,5	102,7	99,3
3.10 - Fabricação de produtos alimentícios	99,5	97,6	98,2	100,7	99,5	99,2	100,2	102,0	104,2	99,2	102,4	101,9
3.11 - Fabricação de bebidas	106,2	98,1	98,3	95,8	98,0	95,3	99,1	99,1	98,5	95,4	95,9	97,2
3.12 - Fabricação de produtos do fumo	47,3	59,6	80,9	89,4	89,6	95,7	101,0	92,5	101,0	112,3	117,4	113,1
3.13 - Fabricação de produtos têxteis	104,4	100,4	101,6	102,2	99,7	102,3	99,1	99,0	98,7	99,9	98,4	97,1
3.14 - Confecção de artigos do vestuário e acessórios	101,0	98,1	100,1	100,5	100,4	102,6	98,3	98,6	99,7	99,9	95,7	99,6
3.15 - Preparação de couros e fabricação de artefatos de couro, artigos para viagem e calçados	105,8	106,9	104,9	110,0	101,5	106,6	104,7	104,4	102,7	105,8	103,3	94,2
3.16 - Fabricação de produtos de madeira	100,4	100,7	95,6	103,7	100,8	103,7	101,9	101,8	101,9	104,8	106,4	102,4
3.17 - Fabricação de celulose, papel e produtos de papel	100,1	99,2	99,4	100,4	99,8	100,9	98,3	97,7	99,7	101,3	98,4	98,2
3.18 - Impressão e reprodução de gravações	-	-	-	-	-	-	-	-	-	-	-	-
3.19 - Fabricação de coque, de produtos derivados do petróleo e de biocombustíveis	108,0	103,3	105,9	107,7	109,5	103,2	108,0	106,9	102,5	104,6	111,9	107,5
3.20B - Fabricação de sabões, deterg., prods. de limpeza, cosméticos, prods. de perfum. e de higiene pessoal	103,0	104,5	104,6	107,2	100,7	106,0	105,9	101,9	109,6	110,3	108,8	105,6
3.20C - Fabricação de outros produtos químicos	102,7	103,3	103,1	103,9	105,3	107,2	105,5	106,1	105,4	104,1	105,2	103,9
3.21 - Fabricação de produtos farmoquímicos e farmacêuticos	105,3	94,2	97,6	95,9	98,3	112,6	97,6	96,2	100,7	96,3	103,0	96,7
3.22 - Fabricação de produtos de borracha e de material plástico	99,8	99,2	100,8	100,6	100,2	103,0	102,3	101,5	101,4	100,5	101,5	97,3
3.23 - Fabricação de produtos de minerais não-metálicos	101,2	101,4	103,3	103,3	101,3	103,0	102,9	101,6	101,5	103,3	103,3	101,0
3.24 - Metalurgia	100,3	98,5	99,3	101,2	103,2	102,7	98,8	100,2	99,8	99,2	100,2	97,5
3.25 - Fabricação de produtos de metal, exceto máquinas e equipamentos	100,8	98,0	97,1	96,6	96,3	103,1	100,3	97,4	101,0	98,9	96,8	92,4
3.26 - Fabricação de equipamentos de informática, produtos eletrônicos e ópticos	98,2	101,3	101,9	102,6	96,1	105,8	103,9	107,6	105,9	109,4	114,2	112,8
3.27 - Fabricação de máquinas, aparelhos e materiais elétricos	101,7	104,0	105,6	110,5	96,9	107,6	106,1	104,7	103,7	101,4	100,8	94,8
3.28 - Fabricação de máquinas e equipamentos	98,1	105,6	104,9	106,1	102,5	106,4	105,3	103,5	106,4	105,8	104,2	98,5
3.29 - Fabricação de veículos automotores, reboques e carrocerias	112,3	101,2	111,5	116,3	116,3	117,8	108,9	110,1	112,3	107,2	105,6	95,7
3.30 - Fabricação de outros equipamentos de transporte, exceto veículos automotores	94,3	100,0	100,0	102,7	97,7	109,8	98,3	98,1	107,7	106,7	104,9	101,1
3.31 - Fabricação de móveis	102,1	100,5	107,0	105,4	99,9	102,2	100,4	102,2	102,1	100,7	99,8	98,3
3.32 - Fabricação de produtos diversos	98,1	108,9	103,9	105,5	104,3	109,2	105,3	107,4	115,9	112,9	115,0	106,3
3.33 - Manutenção, reparação e instalação de máquinas e equipamentos	-	-	-	-	-	-	-	-	-	-	-	-

Fonte: IBGE, Diretoria de Pesquisas, Coordenação de Indústria

Nota: Ponderação PIA-2010

Pesquisa Industrial Mensal - Produção Física
Indicadores da Produção Industrial, segundo as Seções e Atividades de Indústria - Brasil
Índice de base fixa com ajuste sazonal (Base: média de 2012 = 100) (Número índice)

2014

Seções e Atividades de Indústria	Jan	Fev	Mar	Abr	Mai	Jun	Jul	Ago	Set	Out	Nov	Dez
1 - Indústria geral	100,9	101,3	100,6	100,0	99,2	97,8	98,3	98,9	98,4	98,6	97,5	94,8
2 - Indústrias extrativas	98,2	97,3	99,5	99,7	100,3	101,3	102,2	104,5	104,5	104,5	103,9	104,4
3 - Indústrias de transformação	101,3	101,5	100,6	99,9	99,2	97,4	98,1	98,1	97,7	98,0	96,7	93,3
3.10 - Fabricação de produtos alimentícios	99,7	100,7	99,4	101,9	102,8	105,8	98,8	99,8	95,8	98,4	94,3	94,3
3.11 - Fabricação de bebidas	99,2	101,9	102,8	101,8	100,6	102,6	99,5	94,7	94,7	94,2	94,8	97,5
3.12 - Fabricação de produtos do fumo	52,1	62,1	69,0	76,9	90,7	94,9	100,2	121,4	112,3	104,2	103,6	99,0
3.13 - Fabricação de produtos têxteis	96,3	95,4	95,0	94,6	95,9	89,8	95,4	95,0	95,9	94,8	93,4	82,2
3.14 - Confecção de artigos do vestuário e acessórios	100,3	101,4	100,5	97,1	97,2	87,3	96,1	96,3	97,3	94,2	90,5	98,4
3.15 - Preparação de couros e fabricação de artefatos de couro, artigos para viagem e calçados	97,7	99,2	100,3	99,2	99,4	98,8	99,5	100,0	101,9	99,9	100,0	99,1
3.16 - Fabricação de produtos de madeira	103,1	102,3	100,6	97,9	97,5	96,4	98,6	98,3	102,3	99,4	98,1	98,1
3.17 - Fabricação de celulose, papel e produtos de papel	98,8	98,3	98,7	98,2	97,8	98,2	99,0	99,7	99,4	99,1	99,2	98,9
3.18 - Impressão e reprodução de gravações	-	-	-	-	-	-	-	-	-	-	-	-
3.19 - Fabricação de coque, de produtos derivados do petróleo e de biocombustíveis	103,8	104,0	109,9	110,7	106,0	113,6	110,9	112,1	110,2	111,5	110,0	107,3
3.20B - Fabricação de sabões, deterg., prods. de limpeza, cosméticos, prods. de perfum. e de higiene pessoal	106,9	107,3	107,2	108,2	108,0	104,3	107,8	103,4	105,9	106,1	105,3	107,7
3.20C - Fabricação de outros produtos químicos	103,7	102,1	99,2	97,3	101,0	100,3	103,5	101,3	100,8	99,9	100,2	101,5
3.21 - Fabricação de produtos farmoquímicos e farmacêuticos	104,9	105,0	103,4	105,9	103,8	98,6	104,5	95,6	106,7	95,0	98,4	97,3
3.22 - Fabricação de produtos de borracha e de material plástico	99,8	101,5	100,2	99,0	97,1	90,7	91,0	94,6	98,6	96,5	96,6	93,9
3.23 - Fabricação de produtos de minerais não-metálicos	101,8	102,3	101,3	99,6	100,0	96,4	98,8	100,1	101,2	98,6	99,2	97,5
3.24 - Metalurgia	97,3	100,8	98,6	95,2	91,5	90,5	89,9	90,0	91,7	90,9	88,9	87,0
3.25 - Fabricação de produtos de metal, exceto máquinas e equipamentos	89,2	91,8	90,6	91,4	89,8	86,9	88,1	89,4	87,7	87,0	87,7	85,1
3.26 - Fabricação de equipamentos de informática, produtos eletrônicos e ópticos	119,0	121,2	116,2	114,3	104,3	72,7	99,2	95,4	94,9	98,7	93,9	92,9
3.27 - Fabricação de máquinas, aparelhos e materiais elétricos	98,3	98,9	99,4	99,3	97,1	84,9	97,2	98,3	96,7	96,2	93,6	89,3
3.28 - Fabricação de máquinas e equipamentos	105,5	104,0	98,5	99,1	99,6	89,7	95,9	99,2	99,1	98,8	96,7	88,8
3.29 - Fabricação de veículos automotores, reboques e carrocerias	100,1	102,0	97,4	96,7	93,3	75,3	82,6	84,8	93,6	91,4	91,8	86,5
3.30 - Fabricação de outros equipamentos de transporte, exceto veículos automotores	101,9	100,1	104,8	102,4	102,2	90,6	109,4	99,3	97,2	101,2	101,9	98,5
3.31 - Fabricação de móveis	97,1	98,4	98,1	94,8	91,2	88,0	92,7	92,9	94,7	95,4	95,9	92,1
3.32 - Fabricação de produtos diversos	103,0	102,1	100,9	101,6	97,3	95,6	102,4	98,8	104,5	101,1	118,5	99,2
3.33 - Manutenção, reparação e instalação de máquinas e equipamentos	-	-	-	-	-	-	-	-	-	-	-	-

Fonte: IBGE, Diretoria de Pesquisas, Coordenação de Indústria

Nota: Ponderação PIA-2010

Pesquisa Industrial Mensal - Produção Física
Indicadores da Produção Industrial, segundo as Grandes Categorias Econômicas - Brasil
Índice de base fixa com ajuste sazonal (Base: média de 2012 = 100) (Número índice)

												2012
Grandes Categorias Econômicas	Jan	Fev	Mar	Abr	Mai	Jun	Jul	Ago	Set	Out	Nov	Dez
1 Bens de capital	88,5	106,1	103,5	103,0	100,7	99,5	101,5	101,7	98,9	100,1	95,9	97,1
2 Bens intermediários	98,2	98,1	97,6	97,8	98,8	98,6	100,0	102,7	101,6	102,5	101,0	100,8
3 Bens de consumo	97,5	96,7	98,3	98,4	97,5	98,7	100,5	101,8	101,6	102,1	102,0	101,3
31 Bens de consumo duráveis	94,9	92,2	94,4	96,7	97,5	100,0	102,6	104,9	104,4	105,3	104,2	103,0
32 Bens de consumo semiduráveis e não duráveis	98,8	100,0	99,8	98,9	98,6	98,4	99,9	101,4	100,5	101,6	101,8	100,5

												2013
Grandes Categorias Econômicas	Jan	Fev	Mar	Abr	Mai	Jun	Jul	Ago	Set	Out	Nov	Dez
1 Bens de capital	106,5	114,6	113,9	115,2	110,7	117,6	112,7	114,6	118,4	116,3	112,5	91,3
2 Bens intermediários	100,9	98,8	99,9	100,8	100,6	101,1	100,4	101,1	100,8	100,2	101,6	98,7
3 Bens de consumo	102,9	98,8	101,1	102,5	102,4	109,8	102,3	102,5	103,1	101,9	102,3	101,6
31 Bens de consumo duráveis	105,2	95,6	103,4	106,2	106,1	109,4	105,5	105,0	107,3	103,6	103,8	101,1
32 Bens de consumo semiduráveis e não duráveis	102,2	99,1	100,6	102,5	101,9	105,9	102,0	102,5	102,7	101,6	102,6	100,8

												2014
Grandes Categorias Econômicas	Jan	Fev	Mar	Abr	Mai	Jun	Jul	Ago	Set	Out	Nov	Dez
1 Bens de capital	108,6	112,1	107,8	106,4	103,0	89,4	102,2	101,7	102,6	102,7	102,3	78,8
2 Bens intermediários	98,6	98,7	98,9	98,5	97,6	97,4	97,2	99,0	97,2	97,1	96,8	96,0
3 Bens de consumo	101,6	103,3	102,4	101,6	101,1	97,0	100,0	99,2	100,2	100,2	98,8	96,8
31 Bens de consumo duráveis	101,8	105,7	101,7	99,4	95,1	72,7	92,5	90,4	98,2	96,0	93,6	91,5
32 Bens de consumo semiduráveis e não duráveis	102,0	102,4	102,4	102,5	103,4	101,8	102,5	101,4	102,7	101,7	100,0	98,3

Fonte: IBGE, Diretoria de Pesquisas, Coordenação de Indústria

Nota: Ponderação PIA -2010

