
Indicadores IBGE

**Pesquisa Industrial Mensal
Produção Física
Brasil**

abril 2014

Presidenta da República
Dilma Rousseff

Ministra do Planejamento, Orçamento e Gestão
Miriam Belchior

INSTITUTO BRASILEIRO DE GEOGRAFIA E ESTATÍSTICA - IBGE

Presidenta do IBGE
Wasmália Bivar

Diretor Executivo
Fernando J. Abrantes

ÓRGÃOS ESPECÍFICOS SINGULARES

Diretoria de Pesquisas
Zélia Magalhães Bianchini (em exercício)

Diretoria de Geociências
Wadih João Scandar Neto

Diretoria de Informática
Paulo César Moraes Simões

Centro de Documentação e Disseminação de Informações
David Wu Tai

Escola Nacional de Ciências Estatísticas
Denise Britz do Nascimento Silva

UNIDADE RESPONSÁVEL

Diretoria de Pesquisas

Coordenação das Estatísticas Econômicas e Classificações
Priscila Koeller Rodrigues Vieira

Coordenação de Indústria
Flávio Renato Keim Magheli

EQUIPE de REDAÇÃO

Redatores:
André Luiz Oliveira Macedo

Ajuste Sazonal:
Reginaldo de Bethencourt Carvalho

Análise de Dados:

Gerência de Análise

Gerência de Pesquisas Mensais

Indicadores IBGE

Plano de divulgação:

Trabalho e rendimento

Pesquisa mensal de emprego

Agropecuária

Estatística da produção agrícola *

Estatística da produção pecuária *

Indústria

Pesquisa industrial mensal: emprego e salário

Pesquisa industrial mensal: produção física Brasil

Pesquisa industrial mensal: produção física regional

Comércio

Pesquisa mensal de comércio

Serviços

Pesquisa mensal de serviços

Índices, preços e custos

Índice de preços ao produtor – indústrias de transformação

Sistema nacional de índices de preços ao consumidor:

IPCA-E

Sistema nacional de índices de preços ao consumidor:

INPC - IPCA

Sistema nacional de pesquisa de custos e índices da construção civil

Contas nacionais trimestrais

Contas nacionais trimestrais: indicadores de volume e valores correntes

* Continuação de: Estatística da produção agropecuária, a partir de janeiro de 2006

Iniciado em 1982, com a divulgação de indicadores sobre trabalho e rendimento, indústria e preços, o periódico **Indicadores IBGE** passou a incorporar, no decorrer das décadas seguintes, informações sobre agropecuária, contas nacionais trimestrais e serviços, visando contemplar as variadas demandas por estatísticas conjunturais para o País. Outros temas poderão ser abarcados futuramente, de acordo com as necessidades de informação identificadas. O periódico é subdividido em fascículos por temas específicos, que incluem tabelas de resultados, comentários e notas metodológicas. As informações apresentadas estão disponíveis em diferentes níveis geográficos: nacional, regional e metropolitano, variando por fascículo.

SUMÁRIO

NOTAS METODOLÓGICAS	2
RESULTADOS PARA ABRIL DE 2014	
COMENTÁRIOS	6
ÍNDICES	
Por seções e atividades de indústria.....	20
Por grandes categorias econômicas.....	21
Por grupos e classes industriais.....	22
Sazonalmente ajustados	
Por seções e atividades de indústria.....	26
Por grandes categorias econômicas.....	29

NOTAS METODOLÓGICAS

Com essa publicação, o IBGE inicia a divulgação da nova série de índices mensais da produção industrial, elaborados com base na Pesquisa Industrial Mensal de Produção Física (PIM-PF) reformulada. Essa reformulação cumpre os seguintes objetivos:

- I) adotar a Classificação Nacional de Atividades Econômicas - CNAE, versão 2.0;
- II) atualizar a amostra intencional de setores, produtos e informantes;
- III) atualizar a estrutura de ponderação dos índices com base em estatísticas industriais mais recentes, de forma a integrar-se às necessidades do projeto de implantação da Série de Contas Nacionais - referência 2010; e
- IV) atualizar a infraestrutura tecnológica dos instrumentos de coleta, apuração e análise dos indicadores.

1 - Os indicadores de quantum utilizam dados primários da Pesquisa Industrial Mensal de Produção Física (PIM-PF). O painel de produtos e de informantes acompanhado é uma amostra intencional obtida a partir das informações da Pesquisa Industrial Anual - Empresa (PIA-Empresa) e da Pesquisa Industrial Anual - Produto (PIA-Produto) do ano de 2010, representando aproximadamente 85% do Valor da Transformação Industrial da PIA-Empresa do ano de 2010, abrangendo 944 produtos e 7.800 unidades locais a partir de janeiro de 2012.

2 - A base de ponderação dos indicadores é fixa e tem como referência a estrutura do Valor da Transformação Industrial referente ao ano de 2010. Assim, os pesos atribuídos para as atividades e produtos estão baseados nas pesquisas anuais da indústria de 2010.

3 - A fórmula de cálculo, nos diversos níveis de agregação, baseiam-se em uma adaptação do índice de Laspeyres - base fixa em cadeia (com atualização de pesos). Assim, os índices são definidos como médias ponderadas de relativos de quantidades cujos pesos são definidos pelo valor de cada produto, estimado a partir das quantidades vigentes no mês de comparação (t-1) e dos preços do período base. Consequentemente, à medida que um produto apresenta variação de quantum superior à média dos seus

congêneres cresce sua importância no seu respectivo segmento industrial de origem. Analogamente, esses movimentos são observados em todos os níveis.

4 - São divulgados cinco tipos de índices:

- **ÍNDICE BASE FIXA MENSAL (NÚMERO-ÍNDICE):** compara a produção do mês de referência do índice com a média mensal produzida no ano base da pesquisa (2012);
- **ÍNDICE MÊS/MÊS ANTERIOR:** compara a produção do mês de referência do índice com a do mês imediatamente anterior. As séries são obtidas a partir do índice de base fixa mensal ajustado sazonalmente;
- **ÍNDICE MENSAL:** compara a produção do mês de referência do índice em relação a igual mês do ano anterior;
- **ÍNDICE ACUMULADO NO ANO:** compara a produção acumulada no ano, de janeiro até o mês de referência do índice, em relação a igual período do ano anterior;
- **ÍNDICE ACUMULADO NOS ÚLTIMOS 12 MESES:** compara a produção acumulada nos últimos 12 meses de referência do índice em relação a igual período imediatamente anterior.

5 - Foi realizado o encadeamento das séries de Índices de Base Fixa, encerradas em fevereiro de 2014 (base média 2002 = 100), com a série que se iniciou em janeiro de 2012 (base 2012 = 100). A série encadeada tem como referência a média mensal de 2012 = 100 e não altera as séries dos índices anteriores a 2012 nas seguintes comparações: mês contra igual mês do ano anterior, acumulado no ano e acumulado nos últimos 12 meses.

6 - O ajuste sazonal das séries foi obtido utilizando-se o software X-12 ARIMA, U.S. Census Bureau. Considera-se, além dos efeitos sazonais, tratamento específico para o efeito calendário (Trading Day - TD), identificação de *outliers* e correção de dias úteis para feriados móveis (Carnaval e Páscoa). A modelagem foi definida com a série de 144 meses (janeiro de 2002 a dezembro de 2013) para a indústria geral, seções e atividades de indústria (com exceção de impressão e reprodução de gravações; e manutenção, reparação e instalação de máquinas e equipamentos) e as

grandes categorias econômicas. Os modelos adotados nas séries divulgadas são os seguintes:

CNAE	INDÚSTRIA GERAL E ATIVIDADES	DECOMPOSIÇÃO	MODELO ARIMA	REGRESSÃO (REGARIMA)
IG	Indústria Geral	Multiplicativa	(0 1 1) (0 2 2)	Carnaval TD Páscoa (1)
IT	Indústria de Transformação	Multiplicativa	(0 1 1) (0 2 2)	Carnaval TD Páscoa (1)
B	Indústrias Extrativas	Multiplicativa	(0 1 1) (0 2 2)	Carnaval Páscoa (1)
10	Produtos Alimentícios	Multiplicativa	(2 0 0) (0 1 1)	Carnaval TD Páscoa (1)
11	Bebidas	Aditiva	(2 0 0) (0 1 1)	Carnaval TD Páscoa (1)
12	Produtos do Fumo	Multiplicativa	(0 1 1) (0 1 1)	Carnaval
13	Produtos Têxteis	Multiplicativa	(0 1 2) (1 1 2)	Carnaval TD Páscoa (1)
14	Confecção de Artigos do Vestuário e Acessórios	Aditiva	(2 0 0) (0 1 1)	Carnaval TD Páscoa (1)
15	Couros, Artigos para Viagem e Calçados	Multiplicativa	(2 0 0) (0 1 1)	Carnaval TD Páscoa (8)
16	Produtos da Madeira	Multiplicativa	(2 0 0) (0 1 1)	Carnaval TD Páscoa (1)
17	Celulose, Papel e Produtos de Papel	Multiplicativa	(2 0 0) (0 1 1)	Carnaval TD
18	Impressão e Reprodução de Gravações	-	-	-
19	Coque, Produtos Derivados do Petróleo e Biocombustível	Aditiva	(0 1 1) (0 1 1)	Carnaval
20B	Perfumaria, Sabões, Detergentes e Produtos de Limpeza e de Higiene Pessoal	Aditiva	(2 0 0) (0 1 1)	Carnaval TD
20C	Outros Produtos Químicos	Aditiva	(0 1 1) (0 1 1)	Carnaval TD Páscoa
21	Produtos Farmoquímicos e Farmacêuticos	Aditiva	(0 1 2) (1 1 2)	Carnaval Páscoa (1)
22	Produtos de Borracha e de Material Plástico	Aditiva	(2 1 0) (0 1 2)	Carnaval TD Páscoa (1)
23	Produtos de Minerais Não-Metálicos	Multiplicativa	(0 1 2) (1 1 2)	Carnaval TD Páscoa (1)
24	Metalurgia	Aditiva	(2 1 1) (0 1 1)	Carnaval TD Páscoa (1)
25	Produtos de Metal, exceto Máquinas e Equipamentos	Multiplicativa	(1 1 2) (0 1 1)	Carnaval TD Páscoa (15)
26	Equipamentos de Informática, Produtos Eletrônicos e Ópticos	Aditiva	(2 0 0) (0 1 1)	Carnaval TD Páscoa (1)
27	Máquinas, Aparelhos e Materiais Elétricos	Multiplicativa	(2 1 0) (0 1 2)	Carnaval TD Páscoa (15)
28	Máquinas e Equipamentos	Multiplicativa	(2 0 0) (0 1 1)	Carnaval TD Páscoa (1)
29	Veículos Automotores, Reboques e Carrocerias	Aditiva	(2 1 2) (0 1 1)	Carnaval TD Páscoa (1)
30	Outros Equipamentos de Transporte	Multiplicativa	(0 1 2) (1 1 2)	Carnaval TD Páscoa (1)
31	Móveis	Aditiva	(0 1 1) (0 1 1)	Carnaval TD Páscoa (1)
32	Produtos Diversos	Aditiva	(2 0 0) (0 1 1)	Carnaval TD Páscoa (1)
33	Manutenção, Reparação e Instalação de Máquinas e Equipamentos	-	-	-

GRANDES CATEGORIAS ECONÔMICAS	DECOMPOSIÇÃO	MODELO ARIMA	REGRESSÃO (REGARIMA)
Bens de Capital	Multiplicativa	(2 1 0) (0 1 1)	Carnaval TD Páscoa (1)
Bens Intermediários	Aditiva	(2 0 0) (0 1 1)	Carnaval TD Páscoa (1)
Bens de Consumo	Multiplicativa	(0 1 2) (1 1 2)	Carnaval TD Páscoa (1)
Bens de Consumo Duráveis	Aditiva	(2 1 2) (0 1 1)	Carnaval TD Páscoa (1)
Bens de Consumo Semi e Não-Duráveis	Aditiva	(1 1 1) (0 1 1)	Carnaval TD Páscoa (1)

7 - Os índices apresentados neste documento estão sujeitos à retificação nos dados primários por parte dos informantes da pesquisa, sendo incorporadas revisões a partir de janeiro do ano anterior ao de referência da pesquisa.

A metodologia da pesquisa será editada na Série Relatórios Metodológicos, que estará disponível, em sua forma eletrônica, em http://www.ibge.gov.br/home/estatistica/indicadores/industria/pimpfbr/notas_metodologicas.shtm. Informações mais detalhadas sobre os procedimentos metodológicos podem ser obtidas na Coordenação de Indústria (COIND) - Avenida Chile, 500 - 4º andar - CEP 20031-070 - Rio de Janeiro - RJ, telefone: (21) 2142-4513.

Comentários

Em abril de 2014, a produção industrial nacional assinalou decréscimo de 0,3% frente ao mês imediatamente anterior, na série livre de influências sazonais, segundo resultado negativo consecutivo nesse tipo de comparação, acumulando nesse período perda de 0,8%. Na série sem ajuste sazonal, na comparação com igual mês do ano anterior, o total da indústria apontou redução de 5,8% em abril de 2014, após registrar queda de 2,0% em janeiro, crescimento de 4,6% em fevereiro e recuo de 0,7% em março último. Assim, o setor industrial acumulou queda de 1,2% nos quatro primeiros meses do ano. A taxa anualizada, indicador acumulado nos últimos doze meses, ao avançar 0,8% em abril de 2014, mostrou clara redução no ritmo de crescimento frente ao resultado verificado em março último (2,1%).

A variação negativa de 0,3% da atividade industrial na passagem de março para abril teve predomínio de resultados negativos, alcançando três das quatro grandes categorias econômicas e 12 dos 24 ramos pesquisados. Entre as atividades, as principais influências negativas foram registradas por metalurgia (-2,7%), produtos de minerais não-metálicos (-1,5%), confecção de artigos do vestuário e acessórios (-1,6%), produtos de madeira (-3,2%), produtos de borracha e de material plástico (-0,9%) e móveis (-2,3%). Vale destacar que, com exceção deste último setor que acumulou expansão de 5,7% entre os meses de janeiro e março, os demais também apontaram queda na produção em fevereiro último: -2,4%, -0,9%, -0,6%, -2,3% e -1,4%, respectivamente. Por outro lado, entre os onze ramos que ampliaram a produção, o desempenho de maior importância para a média global foi registrado por produtos alimentícios (2,6%), eliminando, assim, a queda de 1,3% assinalada no mês anterior. Outras contribuições positivas relevantes sobre o total da indústria vieram da maior fabricação de sabões, detergentes, produtos de limpeza, cosméticos, perfumaria e de higiene pessoal (3,1%), produtos farmoquímicos e farmacêuticos (4,9%), coque, produtos derivados do petróleo e biocombustíveis (1,0%), máquinas e equipamentos (1,5%) e veículos automotores, reboques e carrocerias (0,6%).

Entre as grandes categorias econômicas, ainda na comparação com o mês imediatamente anterior, bens de consumo duráveis, ao recuar 1,6%, assinalou

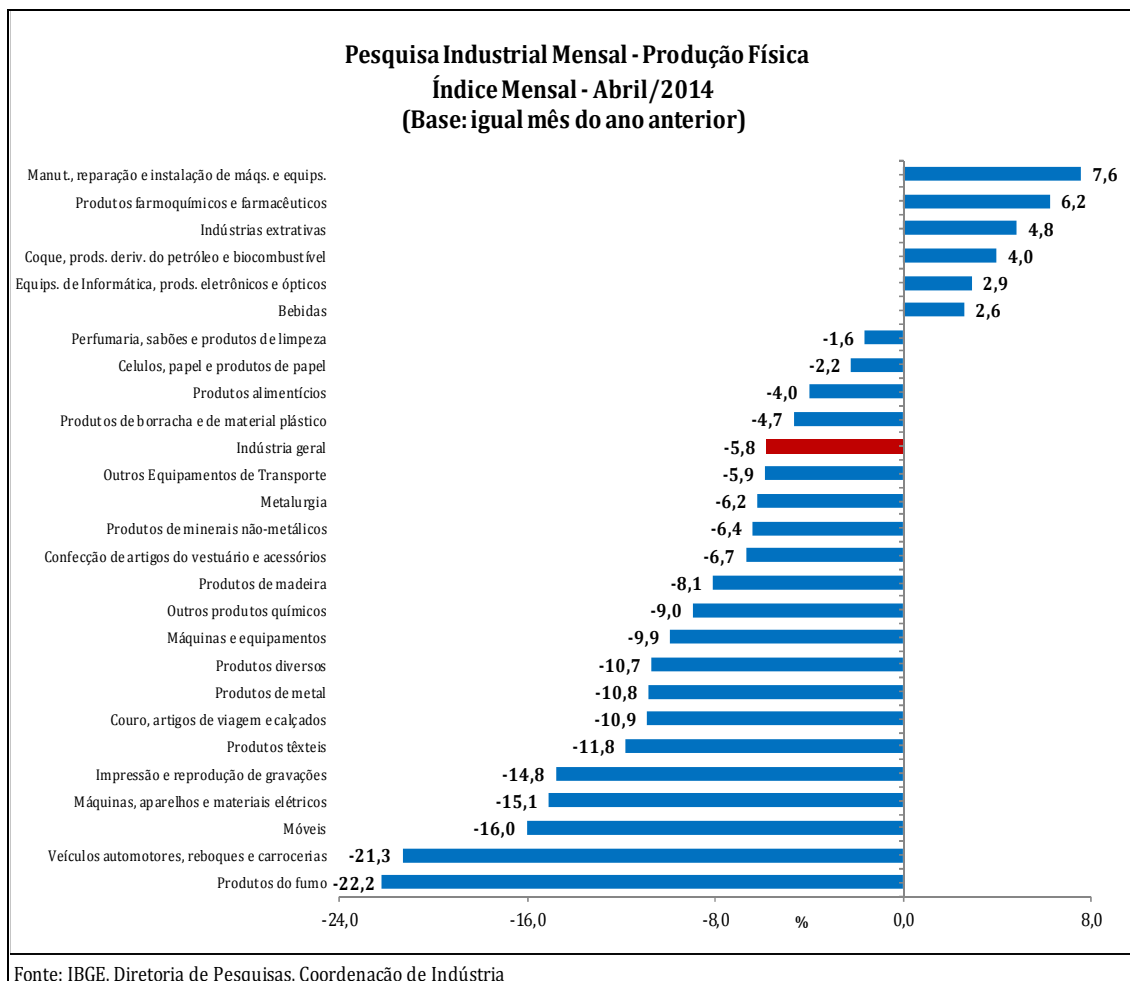
a queda mais acentuada em abril de 2014, segundo resultado negativo consecutivo nesse tipo de confronto, acumulando nesse período perda de 4,8%. O segmento de bens de capital (-0,5%), que também mostrou recuo mais intenso que o observado no total da indústria (-0,3%), apontou o segundo mês seguido de queda na produção, com perda acumulada de 4,5% nesse período. O setor produtor de bens intermediários, com variação negativa de 0,2%, interrompeu três meses consecutivos de taxas positivas, período em que acumulou expansão de 0,9%. O segmento de bens de consumo semi e não-duráveis (0,4%) foi o único que registrou avanço na produção nesse mês e manteve o comportamento predominantemente positivo em 2014.

Ainda na série com ajuste sazonal, a evolução do índice de média móvel trimestral para o total da indústria mostrou variação negativa de 0,2% no trimestre encerrado em abril frente ao nível do mês anterior, após avançar 0,7% em março último quando interrompeu a trajetória descendente iniciada em outubro do ano passado. Entre as grandes categorias econômicas, ainda em relação ao movimento deste índice na margem, bens de capital, ao recuar 0,6%, assinalou a queda mais intensa nesse mês, após crescer 5,2% em março quando reverteu o comportamento negativo presente desde novembro de 2013. O segmento de bens de consumo duráveis (-0,2%) também registrou índice negativo em abril de 2014 e interrompeu a trajetória ascendente iniciada em janeiro último. Os setores produtores de bens de consumo semi e não-duráveis (0,2%) e de bens intermediários (0,1%) apontaram as taxas positivas nesse mês, mas ambos reduziram o ritmo de crescimento frente ao resultado de março (0,8% e 0,3%, respectivamente).

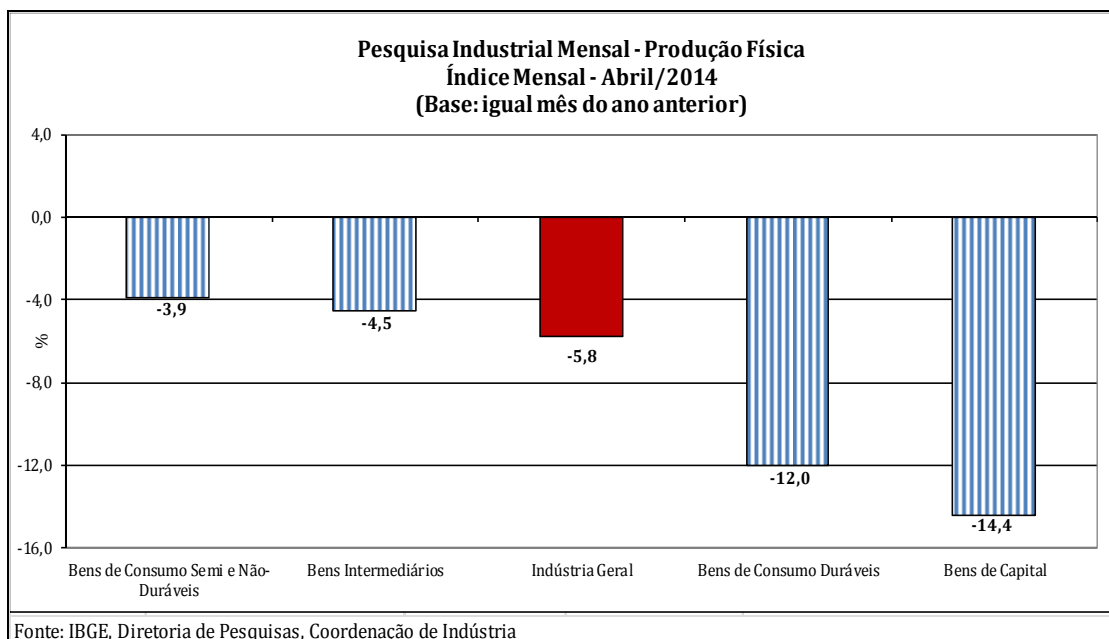
Na comparação com igual mês do ano anterior, o setor industrial mostrou queda de 5,8% em abril de 2014, com predomínio de resultados negativos, já que todas as quatro grandes categorias econômicas e a maior parte (20) dos 26 ramos apontaram recuo na produção. Vale citar que abril de 2014 (20 dias) teve dois dias úteis a menos do que igual mês do ano anterior (22). Entre as atividades, a de veículos automotores, reboques e carrocerias, que recuou 21,3%, exerceu a maior influência negativa na formação da média da indústria, pressionada em grande parte pela menor produção de automóveis, de veículos para transporte de mercadorias, de caminhões, de caminhão-trator para reboques e semirreboques, de motores

diesel para ônibus, caminhões e automóveis, chassis com motor para ônibus e caminhões, de reboques e semirreboques, de carrocerias para caminhões e ônibus e de autopeças. Outras contribuições negativas relevantes sobre o total nacional vieram da redução na fabricação de máquinas e equipamentos (-9,9%), de produtos alimentícios (-4,0%), de outros produtos químicos (-9,0%), de máquinas, aparelhos e materiais elétricos (-15,1%), produtos de metal (-10,8%) e de metalurgia (-6,2%). Em termos de produtos, as pressões negativas mais importantes nesses ramos foram, respectivamente, válvulas, torneiras e registros, rolamentos de esferas, agulhas e cilindros para equipamentos industriais, turbinas e rodas hidráulicas e suas partes e peças, bombas centrífugas, compressores utilizados em aparelhos de refrigeração, tratores agrícolas e suas partes e peças, máquinas para colheita, semeadores, plantadeiras ou adubadores, reboques e semirreboques para uso agrícola, guindastes, pontes e vigas rolantes, empilhadeiras propulsoras, retroescavadeiras e escavadeiras; carnes e miudezas de aves congeladas, carnes de suínos congeladas, carnes de bovinos frescas, refrigeradas e congeladas, açúcar cristal e açúcar VHP; etileno não-saturado, propeno não-saturado, benzeno, butadieno não-saturado, fungicidas e inseticidas para uso na agricultura, herbicidas, aditivos para óleos lubrificantes e tintas e vernizes para impressão e para construção; fios, cabos e condutores elétricos com capa isolante, para tensão menor ou igual a 1000v, interruptores, seccionadores e comutadores de tensão, disjuntores para qualquer tensão e quadros, painéis, cabines e outros suportes, refrigeradores ou congeladores para uso doméstico, fogões de cozinha, máquinas de lavar e eletroportáteis domésticos; estruturas de ferro e aço, andaimes tubulares, pontes e elementos de pontes de ferro e aço, construções pré-fabricadas de metal, esquadrias de ferro e aço, artefatos diversos de ferro e aço estampado e ferro e aço forjado em formas e peças; e chapas, bobinas, fitas e tiras de aço, barras e vergalhões de aço e arames, fios de aços ao carbono, artefatos e peças diversas de ferro fundido e de alumínio fundido. Por outro lado, ainda na comparação com abril de 2013, entre as seis atividades que aumentaram a produção, os principais impactos foram observados em indústrias extrativas (4,8%) e em coque, produtos derivados do petróleo e biocombustíveis (4,0%),

impulsionados, em grande parte, pelos avanços na produção dos itens minérios de ferro em bruto ou beneficiados, no primeiro ramo, e de óleos combustíveis, óleos lubrificantes, asfalto de petróleo e óleo diesel, no segundo.



Ainda no confronto com igual mês do ano anterior, bens de capital (-14,4%) e bens de consumo duráveis (-12,0%) assinalaram, em abril de 2014, os recuos mais acentuados entre as grandes categorias econômicas. Os segmentos de bens intermediários (-4,5%) e de bens de consumo semi e não-duráveis (-3,9%) também registraram resultados negativos, mas em intensidade menor do que a média nacional (-5,8%).



O setor de bens de capital, ao recuar 14,4% em abril de 2014, assinalou a queda mais intensa desde dezembro de 2012 (-18,0%) e apontou o segundo mês seguido de resultado negativo nesse tipo de comparação. Na formação do índice desse mês, o segmento foi influenciado pelo recuo observado na maior parte dos seus grupamentos, com claro destaque para a redução de 21,8% de bens de capital para equipamentos de transporte, pressionado principalmente pela menor fabricação de caminhões, caminhão-trator para reboques e semirreboques e veículos para transporte de mercadorias. As demais taxas negativas foram registradas por bens de capital para fins industriais (-8,1%), agrícola (-11,0%), para construção (-15,1%) e de uso misto (-6,4%), enquanto bens de capital para energia elétrica (0,0%) repetiu o patamar de abril de 2013.

O setor produtor de bens de consumo duráveis recuou 12,0% no índice mensal de abril de 2014, queda mais acentuada desde fevereiro de 2012 (-23,8%), e apontou o segundo resultado negativo consecutivo nesse tipo de comparação. Nesse mês, o setor foi particularmente pressionado pela menor fabricação de automóveis (-21,0%). Vale citar também os impactos negativos vindos de móveis (-14,5%), de eletrodomésticos da "linha branca" (-7,9%), de outros eletrodomésticos (-13,0%) e de motocicletas (-10,0%). Por outro lado, a principal influência positiva foi observada no grupamento de eletrodomésticos da "linha marrom" (20,9%), impulsionado especialmente pela maior produção de televisores.

Ainda no confronto com igual mês do ano anterior, o segmento de bens intermediários (-4,5%), após dois meses seguidos de avanço na produção, também mostrou taxa negativa em abril de 2014. O desempenho nesse mês foi influenciado pelos recuos nos produtos associados às atividades de veículos automotores, reboques e carrocerias (-17,9%), outros produtos químicos (-9,0%), produtos de metal (-13,0%), metalurgia (-6,2%), produtos de minerais não-metálicos (-6,3%), máquinas e equipamentos (-13,0%), produtos têxteis (-12,7%), produtos alimentícios (-2,3%), produtos de borracha e de material plástico (-4,1%) e celulose, papel e produtos de papel (-1,8%), enquanto as pressões positivas foram assinaladas por indústrias extrativas (4,8%) e coque, produtos derivados do petróleo e biocombustíveis (4,7%). Ainda nessa categoria, vale citar também os resultados negativos registrados pelos grupamentos de insumos para construção civil (-9,7%), que apontou o segundo recuo consecutivo nesse tipo de comparação, e de embalagens (-2,0%), após dois meses seguidos de taxas positivas.

A queda na produção de bens de consumo semi e não-duráveis (-3,9%), que interrompeu dois meses consecutivos de taxas positivas, foi explicada em grande parte pelos recuos vindos dos grupamentos de semiduráveis (-10,3%), de alimentos e bebidas elaborados para consumo doméstico (-3,2%) e de não-duráveis (-2,2%), pressionados principalmente pelos recuos na fabricação de calçados de couro e de plástico de uso feminino, colchões e calças compridas de uso feminino, no primeiro subsetor, de carnes e miudezas de aves congeladas, carnes de bovinos frescas, refrigeradas e congeladas, vinhos, sorvetes e picolés, no segundo, e de livros, medicamentos e cigarros, no último. Por outro lado, o grupamento de carburantes (1,9%) assinalou o único resultado positivo nesse mês, impulsionado pelo avanço na produção de álcool etílico.

No índice acumulado para o período janeiro-abril de 2014, frente a igual período do ano anterior, o setor industrial mostrou queda de 1,2%, com quinze dos vinte e seis ramos investigados apontando recuo na produção. O principal impacto negativo foi observado em veículos automotores, reboques e carrocerias (-10,2%), pressionado, em grande parte, pela queda na produção de aproximadamente 81% dos produtos investigados no setor, com destaque para os recuos registrados por automóveis, caminhão-trator para

reboques e semirreboques, caminhões, veículos para transporte de mercadorias e autopeças. Outras contribuições negativas relevantes sobre o total nacional vieram dos setores de produtos de metal (-8,5%), de máquinas, aparelhos e materiais elétricos (-7,5%) e de outros produtos químicos (-3,3%). Em termos de produtos, as influências negativas mais importantes nesses ramos foram, respectivamente, estruturas de ferro e aço, construções pré-fabricadas de metal, esquadrias de ferro e aço, andaimes tubulares e material para andaimes, pontes e elementos de pontes de ferro e aço e artefatos diversos de ferro e aço; fios, cabos e condutores elétricos, interruptores, seccionadores e comutadores, quadros, painéis, cabines e outros suportes e refrigeradores ou congeladores para uso doméstico; e propeno não-saturado, etileno não-saturado, herbicidas, benzeno, tintas e vernizes para impressão, polipropileno e fungicidas e inseticidas para uso na agricultura. Por outro lado, entre as onze atividades que ampliaram a produção, as principais influências foram observadas em equipamentos de informática, produtos eletrônicos e ópticos (16,6%), indústrias extrativas (3,9%) e produtos farmoquímicos e farmacêuticos (9,5%), impulsionadas, em grande parte, pelo crescimento na fabricação de televisores, monitores de vídeo para computadores e telefones celulares, na primeira, minérios de ferro em bruto ou beneficiado, na segunda, e medicamentos na última.

Entre as grandes categorias econômicas, o perfil dos resultados para o índice acumulado nos quatro primeiros meses de 2014 mostrou menor dinamismo para bens de capital (-4,8%), pressionado especialmente pela redução na fabricação de bens de capital para equipamentos de transporte (-10,3%), com destaque para as perdas vindas do itens caminhão-trator para reboques e semirreboques, caminhões e veículos para transporte de mercadorias. Os segmentos de bens intermediários (-1,5%) e de bens de consumo duráveis (-1,0%) também assinalaram resultados negativos no índice acumulado no ano. Por outro lado, o setor produtor de bens de consumo semi e não-duráveis (1,1%) apontou a única taxa positiva, impulsionado principalmente pela maior produção de medicamentos, gasolina automotiva e álcool etílico.

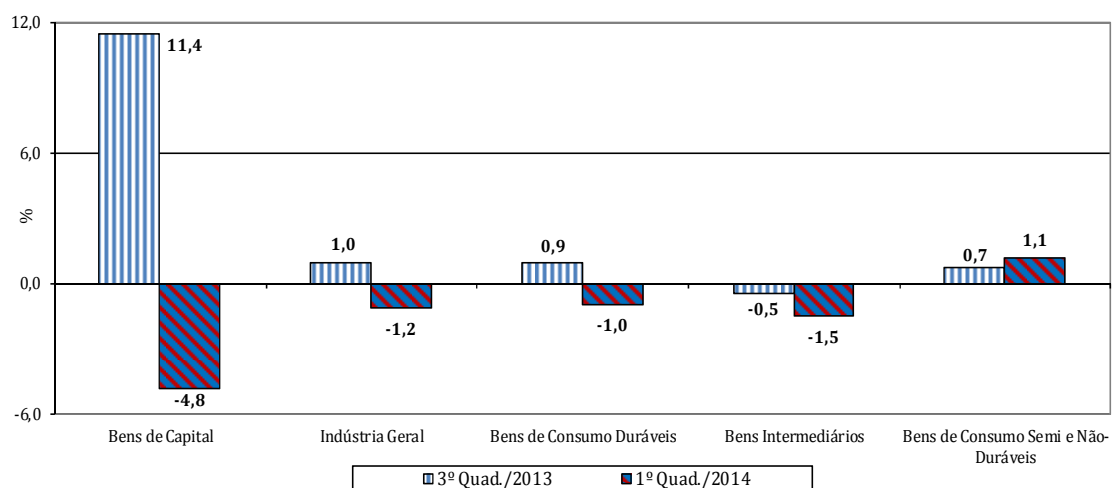
Em síntese, o setor industrial, em abril de 2014, volta a mostrar um

quadro de menor ritmo produtivo, expresso não só no segundo mês seguido de queda, mas também no predomínio de taxas negativas, em que três das quatro grandes categorias econômicas e a maior parte das atividades apontaram redução na produção. Com o resultado desse mês, o total da indústria ficou 4,5% abaixo do nível recorde alcançado em maio de 2011. Ainda na série com ajuste sazonal, os sinais de diminuição no ritmo da atividade industrial nesse mês também ficaram evidenciados na evolução do índice de média móvel trimestral, que ao registrar variação negativa de 0,2% em abril, apontou perda de ritmo frente ao resultado de março (0,7%).

No confronto com igual mês do ano anterior, o setor industrial também assinalou queda na produção em abril de 2014 (-5,8%), recuo mais intenso desde setembro de 2009 (-7,3%), com claro predomínio de taxas negativas entre as grandes categorias econômicas e as atividades pesquisadas. Vale destacar que no resultado desse mês, além da diminuição no ritmo de produção, observa-se a influência do efeito calendário, uma vez que abril de 2014 teve dois dias úteis a menos do que igual mês do ano anterior.

No índice para o fechamento dos quatro primeiros meses de 2014, o total da indústria recuou 1,2% e mostrou clara redução de ritmo frente aos resultados do primeiro (3,1%), segundo (2,5%) e terceiro quadrimestres de 2013 (1,0%), todas as comparações contra iguais períodos do ano anterior. Entre as grandes categorias econômicas, a maior perda de dinamismo foi observada em bens de capital, que passou de 11,4% no último quadrimestre do ano passado para -4,8% nos quatro primeiros meses de 2014, influenciado principalmente pela menor produção de bens de capital para equipamentos de transporte (de 7,3% para -10,3%). Os segmentos de bens de consumo duráveis (de 0,9% para -1,0%) e de bens intermediários (de -0,5% para -1,5%) também apontaram taxas negativas no primeiro quadrimestre do ano, com o primeiro revertendo a expansão assinalada no último quadrimestre de 2013, pressionado em grande parte pela menor produção de automóveis (de -5,5% para -10,6%), e o segundo intensificando o ritmo de queda frente ao verificado nos últimos quatro meses de 2013. O setor produtor de bens de consumo semi e não-duráveis, ao passar de 0,7% para 1,1%, foi o único que mostrou ganho entre os dois períodos e permaneceu com a sequência de resultados positivos iniciada no último quadrimestre de 2012.

Pesquisa Industrial Mensal - Produção Física
Índice Quadrimestral - 2013-2014
(Base: igual período do ano anterior)



Fonte: IBGE, Diretoria de Pesquisas, Coordenação de Indústria

Tabela 1
Indicadores da Produção Industrial por Grandes Categorias Econômicas
Brasil - Abril de 2014

Grandes Categorias Econômicas	Variação (%)			
	Abril 2014/Março 2014*	Abril 2014/Abril 2013	Acumulado Janeiro-Abril	Acumulado nos Últimos 12 Meses
Bens de Capital	-0,5	-14,4	-4,8	5,5
Bens Intermediários	-0,2	-4,5	-1,5	-0,3
Bens de Consumo	-0,8	-6,0	0,6	1,6
Duráveis	-1,6	-12,0	-1,0	1,2
Semiduráveis e não Duráveis	0,4	-3,9	1,1	1,7
Indústria Geral	-0,3	-5,8	-1,2	0,8

Fonte: IBGE, Diretoria de Pesquisas, Coordenação de Indústria

*série com ajuste sazonal

Tabela 2 - Composição da Taxa de Crescimento da Indústria Geral ⁽¹⁾ - Brasil

Abril de 2014

Atividades de Indústria	Abril 2014 / Abril 2013	Acumulado Janeiro-Abril	Acumulado nos Últimos 12 Meses
Indústrias Extrativas	0,48	0,41	-0,08
Produtos Alimentícios	-0,49	0,04	0,02
Bebidas	0,07	0,06	-0,06
Produtos do Fumo	-0,19	-0,06	-0,03
Produtos Têxteis	-0,20	-0,12	-0,04
Confecção de Artigos do Vestuário e Acessórios	-0,15	0,02	-0,03
Couro, Artigos para Viagem e Calçados	-0,19	-0,09	0,01
Produtos de Madeira	-0,09	0,01	0,02
Celulose, Papel e Produtos de Papel	-0,06	-0,01	-0,02
Impressão e Reprodução de Gravações	-0,15	-0,06	-0,05
Coque, Produtos Derivados do Petróleo e Biocombustíveis	0,42	0,14	0,44
Perfumaria, Sabões, Detergentes e Produtos de Limpeza e de Higiene Pessoal	-0,02	0,04	0,06
Outros Produtos Químicos	-0,45	-0,18	0,14
Produtos Fardoquímicos e Farmacêuticos	0,14	0,21	0,03
Produtos de Borracha e de Material Plástico	-0,17	0,03	0,02
Minerais Não Metálicos	-0,23	-0,03	0,05
Metalurgia	-0,34	-0,08	-0,02
Produtos de Metal - exclusive Máquinas e Equipamentos	-0,38	-0,31	-0,16
Equipamentos de Informática, Produtos Eletrônicos e Ópticos	0,08	0,41	0,21
Máquinas, Aparelhos e Materiais Elétricos	-0,44	-0,21	-0,04
Máquinas e Equipamentos	-0,51	-0,13	0,13
Veículos Automotores, Reboques e Carrocerias	-2,63	-1,19	0,16
Outros Equipamentos de Transporte	-0,10	-0,01	0,03
Móveis	-0,21	-0,10	-0,02
Produtos Diversos	-0,11	-0,03	0,06
Manutenção, Reparação e Instalação de Máqs. e Equip.	0,09	0,06	0,00
Indústria Geral	-5,8	-1,2	0,8

Fonte: IBGE, Diretoria de Pesquisas, Coordenação de Indústria

⁽¹⁾ $C = (I_g - 100) \cdot K$, onde: C=Participação da atividade na formação do total da taxa de crescimento, I_g =Indicador da atividade e K=peso da atividade no total da Indústria Geral.

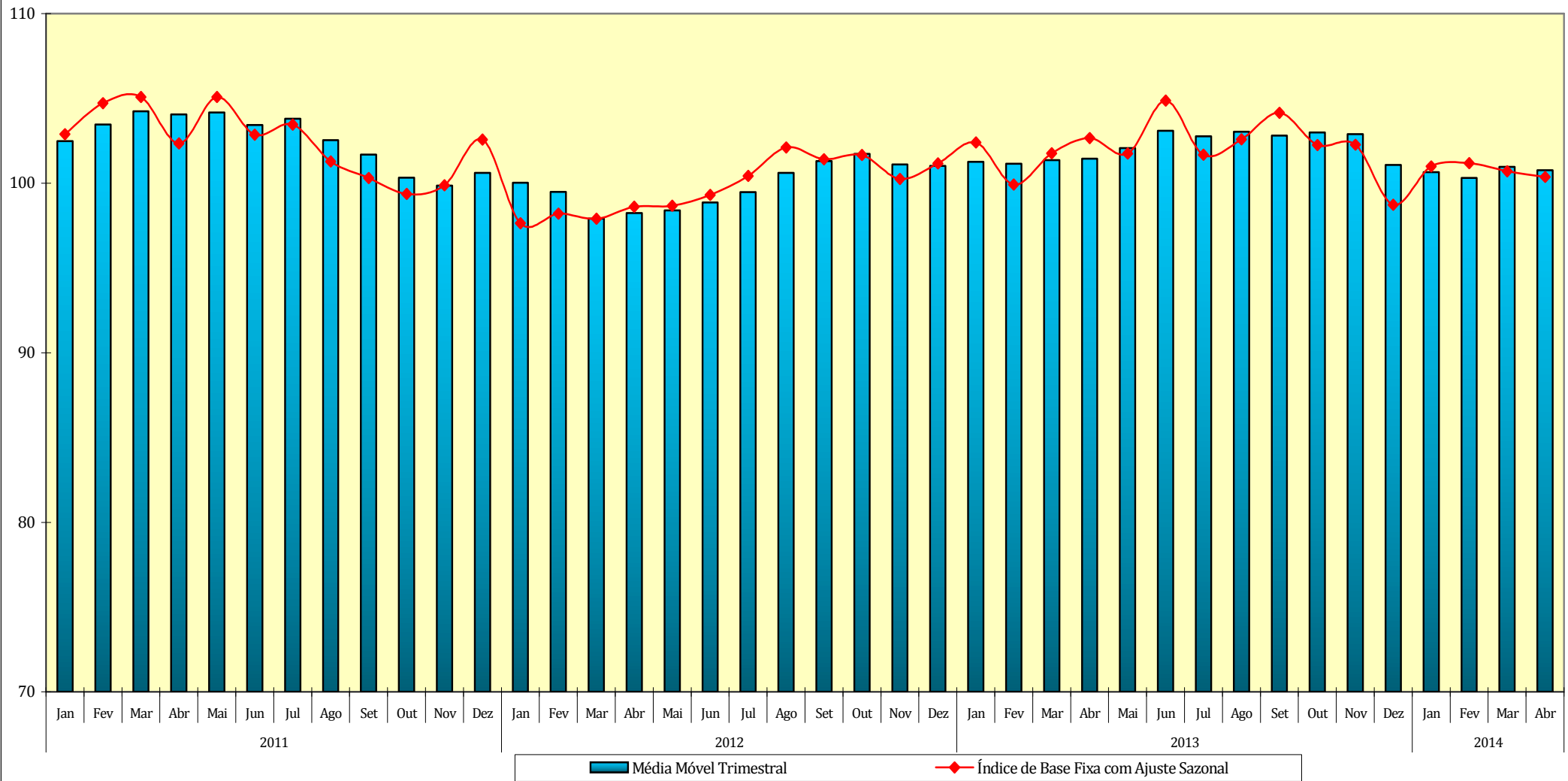
Tabela 3
Índices de Média Móvel Trimestral* / 2011-2014

Ano / Mês	Bens de Capital	Bens Intermediários	Bens de Consumo		Indústria Geral	
			Duráveis	Semiduráveis e Não-Duráveis		
2011	Jan	110,13	101,77	106,74	99,76	102,48
	Fev	110,02	102,54	107,29	100,16	103,46
	Mar	112,01	103,17	107,23	101,34	104,23
	Abr	112,92	103,28	105,74	101,41	104,05
	Mai	113,86	103,56	104,02	102,49	104,17
	Jun	113,35	102,99	101,34	101,09	103,43
	Jul	114,89	102,65	102,82	101,54	103,80
	Ago	115,23	101,16	101,93	100,16	102,54
	Set	114,20	100,49	100,11	100,09	101,69
	Out	111,72	99,67	95,82	98,54	100,32
	Nov	110,38	99,60	93,87	98,15	99,85
	Dez	111,85	99,96	97,15	98,59	100,61
2012	Jan	104,97	99,67	97,88	99,11	100,03
	Fev	103,22	99,17	97,02	99,57	99,48
	Mar	99,37	97,97	93,84	99,52	97,92
	Abr	104,21	97,81	94,45	99,58	98,24
	Mai	102,40	98,04	96,19	99,11	98,39
	Jun	101,08	98,36	98,06	98,64	98,86
	Jul	100,58	99,11	100,01	98,96	99,47
	Ago	100,90	100,42	102,51	99,88	100,61
	Set	100,69	101,45	103,97	100,59	101,31
	Out	100,21	102,29	104,86	101,16	101,73
	Nov	98,29	101,73	104,60	101,29	101,11
	Dez	97,68	101,44	104,13	101,29	101,02
2013	Jan	99,88	100,99	104,25	101,41	101,27
	Fev	106,10	100,38	101,50	100,39	101,16
	Mar	111,83	100,27	101,93	100,35	101,36
	Abr	114,64	100,28	102,61	100,52	101,45
	Mai	112,81	100,71	105,58	101,68	102,06
	Jun	113,52	100,99	107,04	103,22	103,09
	Jul	112,19	100,77	105,86	103,14	102,76
	Ago	113,51	101,27	105,21	103,27	103,04
	Set	113,86	101,30	105,89	102,71	102,80
	Out	115,17	101,45	106,27	102,66	102,99
	Nov	114,43	101,51	106,56	102,46	102,89
	Dez	105,36	100,58	102,61	101,17	101,08
2014	Jan	102,83	99,91	101,35	101,06	100,66
	Fev	102,75	98,94	102,11	101,04	100,30
	Mar	108,07	99,23	103,38	101,84	100,96
	Abr	107,44	99,31	103,21	102,02	100,75

FONTE: IBGE, Diretoria de Pesquisas, Coordenação de Indústria

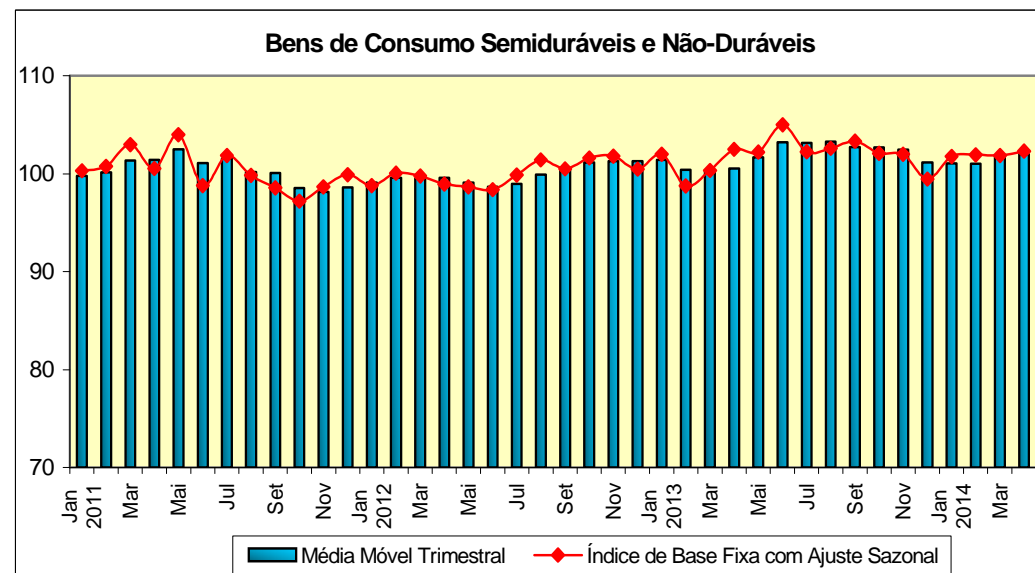
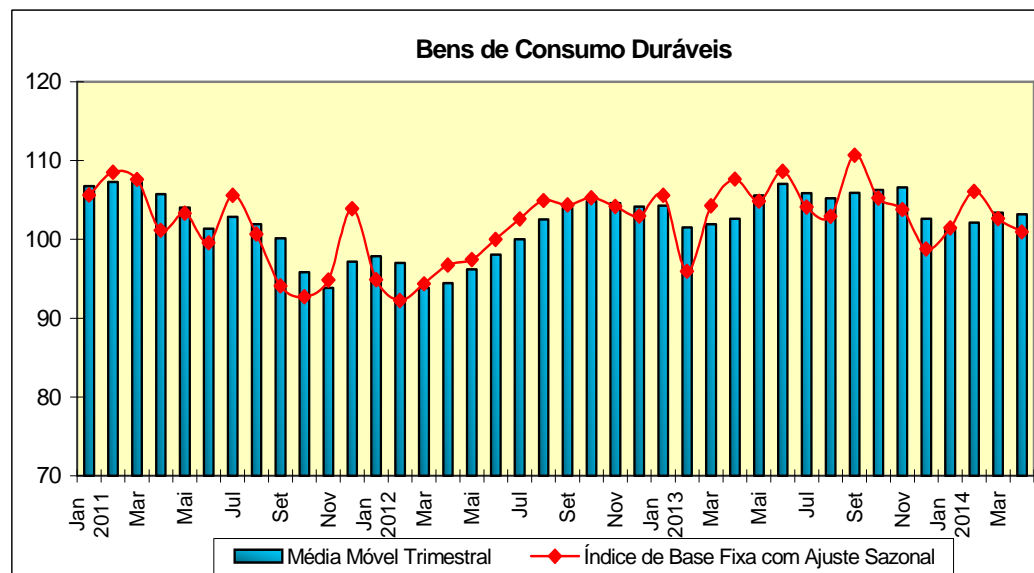
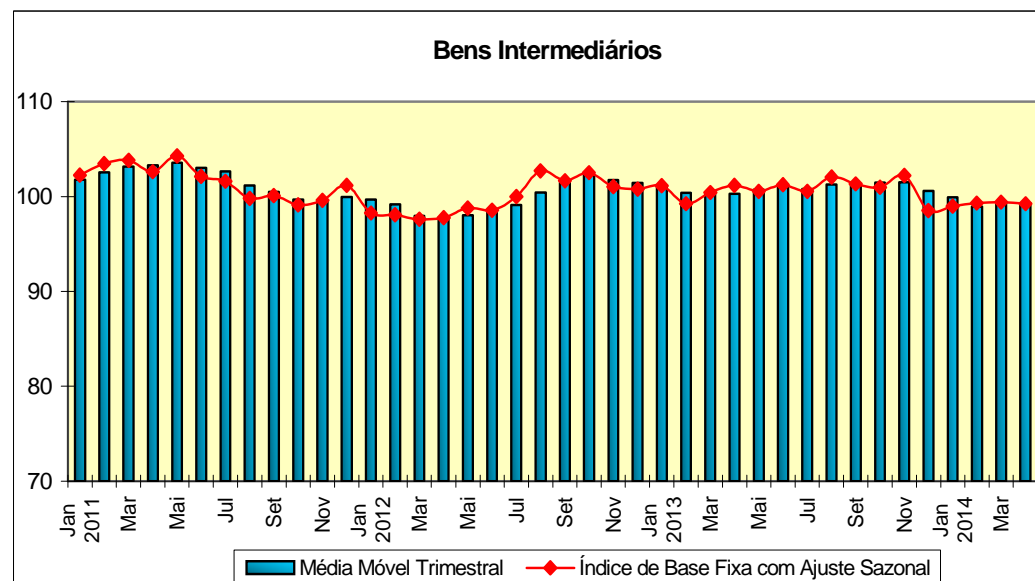
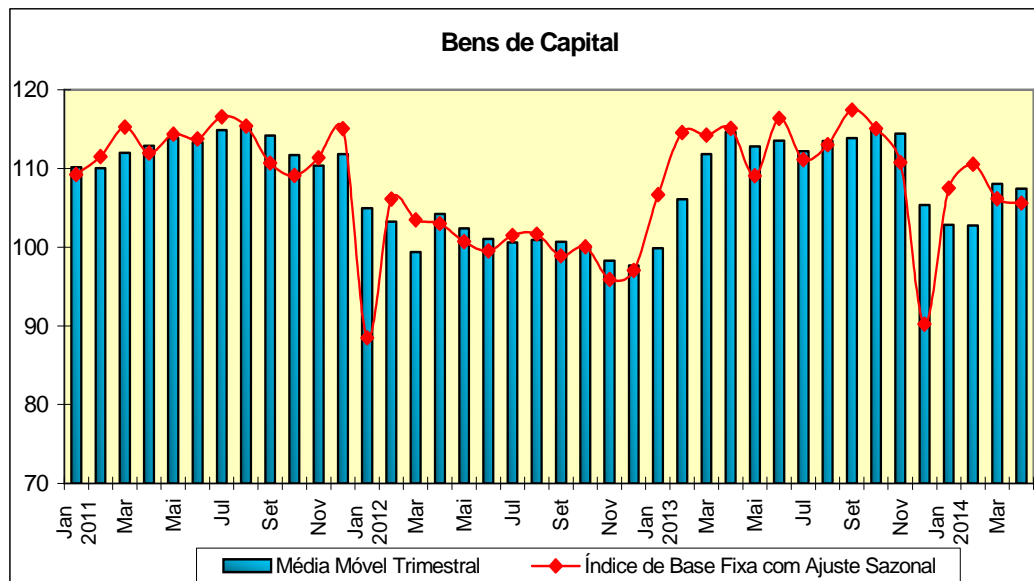
*Séries com ajuste sazonal

Indústria Geral
Índice de Base Fixa Mensal x Índice de Média Móvel Trimestral
Séries com Ajuste Sazonal



Fonte: IBGE, Diretoria de Pesquisas, Coordenação de Indústria
 * Série com ajuste sazonal

Índices de Base Fixa (2012=100) * Séries com Ajuste Sazonal
Média Móvel Trimestral - 2011-2014



Fonte: IBGE, Diretoria de Pesquisas, Coordenação de Indústria

Pesquisa Industrial Mensal - Produção Física
Indicadores da Produção Industrial, segundo as Seções e Atividades de Indústria (Número índice)
Brasil - 2014

Seções e Atividades de Indústria	Base fixa mensal (1)			Mensal (2)			Acumulado (3)			Últimos 12 meses (4)		
	Fev	Mar	Abr	Fev	Mar	Abr	Jan-Fev	Jan-Mar	Jan-Abr	Até-Fev	Até-Mar	Até-Abr
1 - Indústria geral	92,2	97,1	96,0	104,6	99,3	94,2	101,2	100,5	98,8	102,0	102,1	100,8
2 - Indústrias extrativas	86,1	96,7	95,0	100,8	108,0	104,8	101,5	103,6	103,9	97,1	98,4	99,3
3 - Indústrias de transformação	92,9	97,2	96,1	105,1	98,3	93,0	101,2	100,2	98,2	102,6	102,5	101,0
3.10 - Fabricação de produtos alimentícios	76,7	82,0	85,8	102,0	105,1	96,0	100,4	102,0	100,3	100,7	101,4	100,1
3.11 - Fabricação de bebidas	96,9	101,9	90,6	106,3	106,6	102,6	99,4	101,7	101,9	97,0	98,0	98,3
3.12 - Fabricação de produtos do fumo	46,1	83,6	113,9	106,6	86,6	77,8	109,7	96,5	87,8	97,9	98,1	94,7
3.13 - Fabricação de produtos têxteis	91,7	97,1	93,3	97,9	94,9	88,2	95,0	94,9	93,1	99,5	99,3	97,4
3.14 - Confeção de artigos do vestuário e acessórios	91,4	92,4	95,9	116,0	98,6	93,3	106,9	103,8	100,8	99,5	99,9	98,6
3.15 - Preparação de couros e fabricação de artefatos de couro, artigos para viagem e calçados	97,2	104,6	99,6	98,9	97,6	89,1	96,2	96,7	94,6	102,7	102,7	100,5
3.16 - Fabricação de produtos de madeira	99,2	101,9	97,7	105,9	104,2	91,9	104,1	104,1	100,8	102,4	103,3	101,9
3.17 - Fabricação de celulose, papel e produtos de papel	92,3	101,5	96,6	101,4	102,2	97,8	99,6	100,5	99,8	99,3	99,6	99,3
3.18 - Impressão e reprodução de gravações	83,7	84,9	85,7	97,6	94,3	85,2	98,2	96,9	93,7	96,8	96,9	95,1
3.19 - Fabricação de coque, de produtos derivados do petróleo e de biocombustíveis	90,0	106,2	107,8	100,9	104,3	104,0	98,4	100,4	101,4	105,4	104,8	104,2
3.20B - Fabricação de sabões, deterg., prods. de limpeza, cosméticos, prods. de perfum. e de higiene pessoal	104,1	108,2	108,9	107,4	102,6	98,4	105,9	104,7	103,1	105,7	105,8	104,5
3.20C - Fabricação de outros produtos químicos	90,4	93,2	87,7	98,4	97,0	91,0	99,4	98,6	96,7	104,2	103,8	102,5
3.21 - Fabricação de produtos farmoquímicos e farmacêuticos	98,9	107,2	106,3	122,0	105,3	106,2	114,3	110,8	109,5	100,2	101,4	101,2
3.22 - Fabricação de produtos de borracha e de material plástico	96,9	102,1	97,8	107,5	101,0	95,3	103,9	102,9	100,9	100,9	101,4	100,5
3.23 - Fabricação de produtos de minerais não-metálicos	96,1	101,1	96,6	104,3	98,7	93,6	102,5	101,1	99,2	102,6	102,6	101,5
3.24 - Metalurgia	92,9	103,7	97,3	102,3	102,4	93,8	99,2	100,3	98,6	100,1	100,6	99,7
3.25 - Fabricação de produtos de metal, exceto máquinas e equipamentos	88,5	89,1	88,7	98,7	91,7	89,2	92,6	92,3	91,5	96,8	96,6	95,4
3.26 - Fabricação de equipamentos de informática, produtos eletrônicos e ópticos	117,3	114,1	111,3	132,6	110,8	102,9	128,7	122,0	116,6	109,1	109,6	108,6
3.27 - Fabricação de máquinas, aparelhos e materiais elétricos	94,5	98,5	96,7	100,1	91,7	84,9	97,3	95,3	92,5	102,7	101,6	98,6
3.28 - Fabricação de máquinas e equipamentos	102,7	97,4	95,6	103,9	91,4	90,1	105,0	100,1	97,5	104,8	104,5	102,6
3.29 - Fabricação de veículos automotores, reboques e carrocerias	105,5	99,9	97,8	111,6	86,3	78,7	98,6	94,1	89,8	107,5	105,9	101,5
3.30 - Fabricação de outros equipamentos de transporte, exceto veículos automotores	97,3	95,4	101,9	106,6	94,2	94,1	104,5	100,9	99,1	103,2	103,6	102,1
3.31 - Fabricação de móveis	94,1	89,9	89,9	107,5	87,8	84,0	100,4	95,9	92,7	102,0	100,9	98,3
3.32 - Fabricação de produtos diversos	95,5	89,5	94,4	103,1	94,6	89,3	103,6	100,5	97,3	107,5	107,6	106,2
3.33 - Manutenção, reparação e instalação de máquinas e equipamentos	94,2	94,4	99,0	108,5	97,8	107,6	106,8	103,7	104,7	98,1	98,4	99,8

Fonte: IBGE, Diretoria de Pesquisas, Coordenação de Indústria

Nota: Ponderação PIA-2010, sem ajuste sazonal

(1) Base: média de 2012 = 100

(2) Base: igual mês do ano anterior = 100

(3) Base: igual período do ano anterior = 100

(4) Base: últimos doze meses anteriores = 100

Pesquisa Industrial Mensal - Produção Física
Indicadores da Produção Industrial, segundo as Grandes Categorias Econômicas (Número índice)
Brasil - 2014

Grandes Categorias Econômicas	Base fixa mensal (1)			Mensal (2)			Acumulado (3)			Últimos 12 meses (4)		
	Fev	Mar	Abr	Fev	Mar	Abr	Jan-Fev	Jan-Mar	Jan-Abr	Até-Fev	Até-Mar	Até-Abr
1 Bens de capital	109,4	103,1	102,2	106,3	91,2	85,6	103,1	98,8	95,2	109,7	108,8	105,5
110 Bens de capital, exceto equipamentos de transporte industrial	102,3	100,2	99,3	104,7	96,8	92,2	104,8	102,0	99,3	104,5	104,8	103,3
120 Equipamentos de transporte industrial	122,1	108,1	107,2	108,8	83,3	76,6	100,6	94,3	89,3	118,1	115,4	109,2
2 Bens intermediários	88,2	96,4	94,8	101,3	100,1	95,5	99,2	99,5	98,5	100,6	100,7	99,7
210 Alimentos e bebidas básicos, destinados principalmente à indústria	94,9	104,4	112,1	95,0	94,7	96,7	100,0	98,1	97,7	104,1	103,8	102,6
220 Alimentos e bebidas elaborados, destinados principalmente à indústria	52,8	64,4	75,1	105,3	114,9	98,6	102,3	106,7	104,1	100,5	101,4	100,0
230 Insumos industriais básicos	83,5	96,0	98,6	102,5	109,8	106,3	104,6	106,4	106,4	96,8	98,3	99,2
240 Insumos industriais elaborados	92,1	97,6	93,8	101,3	97,6	92,4	99,0	98,5	96,9	100,7	100,6	99,5
250 Combustíveis e lubrificantes básicos	87,6	98,8	93,5	97,0	102,2	97,4	95,4	97,7	97,6	97,4	98,0	97,9
260 Combustíveis e lubrificantes elaborados - exceto gasolinas para automóvel	97,4	116,6	111,3	99,2	103,1	104,2	96,9	99,0	100,3	104,1	103,0	102,5
270 Peças e acessórios para bens de capital	92,7	88,7	85,9	97,4	82,5	89,5	100,5	93,8	92,8	95,6	94,3	93,1
280 Peças e acessórios para equipamentos de transporte	99,4	100,2	98,5	105,3	93,4	85,2	98,1	96,4	93,3	104,7	104,4	101,5
3 Bens de consumo	95,2	97,1	96,7	110,8	100,7	94,0	104,3	103,0	100,6	102,7	103,0	101,6
31 Bens de consumo duráveis	104,3	100,2	98,4	123,0	95,1	88,0	108,0	103,3	99,0	104,3	103,8	101,2
311 Bens de consumo duráveis - exceto automóveis para passageiros e equipamentos de transporte não industrial	113,7	109,5	106,2	127,3	110,2	100,1	119,1	116,0	111,7	108,2	108,8	107,3
312 Automóveis para passageiros	97,8	94,2	91,3	120,7	85,2	79,0	98,6	93,5	89,4	101,2	99,7	96,1
313 Equipamentos de transporte não industrial	104,3	96,1	111,8	114,7	98,1	98,6	121,1	112,9	108,8	108,3	110,5	109,2
32 Bens de consumo semiduráveis e não duráveis	92,3	96,2	96,2	107,0	102,6	96,1	103,1	103,0	101,1	102,1	102,8	101,7
321 Bens de consumo semiduráveis	92,9	96,1	95,6	106,4	96,9	89,7	102,0	100,1	97,2	101,0	101,0	99,2
322 Bens de consumo não duráveis	96,6	102,1	101,7	115,5	102,9	97,8	110,9	108,0	105,1	102,4	103,4	102,6
323 Alimentos e bebidas básicos, destinados principalmente ao consumo doméstico	-	-	-	-	-	-	-	-	-	-	-	-
324 Alimentos e bebidas elaborados, destinados principalmente ao consumo doméstico	94,8	96,6	92,3	102,6	102,8	96,8	99,7	100,7	99,7	99,7	100,4	99,7
325 Gasolinas para automóvel (motor spirit)	73,0	82,7	102,1	111,5	114,6	101,9	106,0	108,9	106,7	113,3	114,2	112,4
9 Bens não especificados anteriormente	90,8	91,0	95,4	100,7	93,3	102,2	103,0	99,6	100,2	101,2	100,8	101,7

Fonte: IBGE, Diretoria de Pesquisas, Coordenação de Indústria

Nota: Ponderação PIA-2010, sem ajuste sazonal

(1) Base: média de 2012 = 100

(2) Base: igual mês do ano anterior = 100

(3) Base: igual período do ano anterior = 100

(4) Base: últimos doze meses anteriores = 100

Pesquisa Industrial Mensal - Produção Física
Indicadores da Produção Industrial, segundo os Grupos e Classes Industriais Selecionados (Número índice)
Brasil - 2014

Grupos e Classes Industriais Selecionados	Base fixa mensal (1)			Mensal (2)			Acumulado (3)			Últimos 12 meses (4)		
	Fev	Mar	Abr	Fev	Mar	Abr	Jan-Fev	Jan-Mar	Jan-Abr	Até-Fev	Até-Mar	Até-Abr
10.1 Abate e fabricação de produtos de carne	95,1	95,6	98,0	101,3	98,2	91,7	100,7	99,9	97,7	101,7	101,9	99,9
10.11 Abate de reses, exceto suínos	98,3	94,6	102,9	101,2	95,6	90,9	103,3	100,8	98,1	107,8	107,5	104,8
10.12 Abate de suínos, aves e outros pequenos animais	92,5	96,1	94,4	100,6	99,5	92,3	98,2	98,6	97,0	97,3	97,9	96,5
10.13 Fabricação de produtos de carne	98,8	98,2	98,5	110,0	106,1	92,9	106,5	106,4	102,7	99,5	99,6	97,7
10.3 Fabricação de conservas de frutas, legumes e outros vegetais	28,7	39,2	27,7	50,4	121,3	104,7	47,8	59,1	64,1	75,8	77,8	78,4
10.4 Fabricação de óleos e gorduras vegetais e animais	79,9	106,5	108,7	95,5	102,9	98,5	97,3	99,6	99,2	101,0	101,8	101,9
10.41 Fabricação de óleos vegetais em bruto, exceto óleo de milho	76,9	107,6	111,4	96,0	102,7	99,7	97,9	99,9	99,9	101,4	102,0	102,4
10.42 Fabricação de óleos vegetais refinados, exceto óleo de milho	81,8	106,9	112,2	87,4	99,3	104,3	88,3	92,7	96,0	96,7	96,9	97,8
10.43 Fabricação de margarina e outras gorduras vegetais e de óleos não-comestíveis de animais	91,1	101,8	94,9	98,8	106,5	89,2	100,6	102,6	98,9	102,3	104,0	102,8
10.5 Laticínios	104,6	103,0	91,6	105,3	104,9	100,9	102,2	103,0	102,5	99,2	100,1	100,1
10.6 Moagem, fabricação de produtos amiláceos e de alimentos para animais	94,5	100,3	101,3	103,6	100,3	98,1	102,2	101,5	100,7	102,5	103,0	102,3
10.61 Beneficiamento de arroz e fabricação de produtos do arroz	93,3	100,9	104,5	101,9	102,7	96,6	100,0	100,9	99,7	99,6	100,9	100,2
10.62 Moagem de trigo e fabricação de derivados	102,3	107,8	110,8	109,4	98,2	103,4	107,4	104,1	103,9	108,4	107,9	107,4
10.7 Fabricação e refino de açúcar	25,6	29,4	48,6	112,1	207,6	92,7	112,7	132,2	115,1	100,7	102,3	99,4
10.8 Torrefação e moagem de café	92,8	102,5	106,6	97,0	99,1	98,8	98,3	98,6	98,7	103,1	103,2	102,7
10.2 e 10.9 Preservação do pescado, fabricação de produtos do pescado e de outros produtos alimentícios	96,9	98,7	99,2	107,2	97,6	97,5	103,6	101,5	100,5	103,5	103,6	102,6
11.1 Fabricação de bebidas alcoólicas	98,7	100,4	91,4	104,6	116,5	104,2	98,0	103,4	103,6	97,3	99,5	100,0
11.2 Fabricação de bebidas não-alcoólicas	95,1	103,4	89,8	108,1	98,4	101,0	101,0	100,1	100,3	96,8	96,6	96,5
13.1 Preparação e fiação de fibras têxteis	89,8	97,0	91,5	93,0	96,9	87,8	94,6	95,4	93,4	101,6	102,1	100,3
13.2 Tecelagem, exceto malha	91,8	94,8	94,2	100,3	94,4	91,8	96,5	95,8	94,7	98,3	98,2	97,0
13.3 Fabricação de tecidos de malha	83,9	86,2	85,9	102,3	98,5	92,0	89,6	92,6	92,4	86,8	87,9	87,6
13.5 Fabricação de artefatos têxteis, exceto vestuário	95,6	104,6	96,0	96,7	93,2	82,7	94,7	94,2	91,0	104,2	102,9	99,3
14.1 Confecção de artigos do vestuário e acessórios	91,4	92,3	96,0	115,1	98,1	93,2	106,2	103,2	100,3	99,5	99,7	98,4
14.2 Fabricação de artigos de malharia e tricotagem	91,7	94,9	92,2	147,3	114,7	97,5	128,0	123,0	115,3	99,9	103,7	103,9
15.1 Curtimento e outras preparações de couro	110,3	105,3	111,8	111,1	102,2	99,3	106,2	104,8	103,3	102,5	102,9	101,9
15.3 e 15.4 Fabricação de calçados e de partes para calçados de qualquer material	95,2	104,5	97,8	97,1	96,9	87,6	94,6	95,4	93,3	102,8	102,6	100,2

Fonte: IBGE, Diretoria de Pesquisas, Coordenação de Indústria

Nota: Ponderação PIA-2010, sem ajuste sazonal

(1) Base: média de 2012 = 100

(2) Base: igual mês do ano anterior = 100

(3) Base: igual período do ano anterior = 100

(4) Base: últimos doze meses anteriores = 100

Pesquisa Industrial Mensal - Produção Física

Indicadores da Produção Industrial, segundo os Grupos e Classes Industriais Selecionados (Número índice)

Brasil - 2014

Grupos e Classes Industriais Selecionados	Base fixa mensal (1)			Mensal (2)			Acumulado (3)			Últimos 12 meses (4)		
	Fev	Mar	Abr	Fev	Mar	Abr	Jan-Fev	Jan-Mar	Jan-Abr	Até-Fev	Até-Mar	Até-Abr
16.1 Desdobramento de madeira	104,4	103,6	97,4	109,4	112,0	90,1	108,2	109,5	104,1	102,2	104,4	102,6
16.2 Fabricação de produtos de madeira, cortiça e material trançado, exceto móveis	96,4	100,9	97,8	103,9	100,2	92,9	101,8	101,3	99,0	102,4	102,7	101,4
17.1 Fabricação de celulose e outras pastas para a fabricação de papel	88,4	96,8	95,7	99,9	102,5	97,8	98,8	100,0	99,5	97,9	98,6	98,3
17.2 Fabricação de papel, cartolina e papel-cartão	91,3	101,8	99,8	97,1	97,6	98,4	97,7	97,6	97,8	99,2	98,8	98,6
17.3 Fabricação de embalagens de papel, cartolina, papel-cartão e papelão ondulado	95,7	106,8	97,1	103,9	105,6	98,9	100,1	102,0	101,2	99,8	100,3	100,0
17.4 Fabricação de produtos diversos de papel, cartolina, papel-cartão e papelão ondulado	93,8	98,9	93,0	104,5	100,3	94,3	103,1	102,1	100,1	101,2	101,2	100,4
18.1 Atividade de impressão	82,8	86,0	86,5	94,7	96,3	87,2	96,1	96,2	93,8	95,9	96,4	95,1
18.3 Reprodução de materiais gravados em qualquer suporte	91,2	77,1	79,8	122,9	79,9	71,7	121,8	103,4	92,7	103,5	100,4	94,4
19.2 Fabricação de produtos derivados do petróleo	97,0	113,8	109,2	100,4	103,2	103,6	97,9	99,8	100,7	104,2	103,4	103,1
19.3 Fabricação de biocombustíveis	24,3	35,4	94,7	124,5	149,9	108,6	117,7	128,4	117,5	117,3	118,2	114,4
20.1 Fabricação de produtos químicos inorgânicos	91,5	89,0	86,9	106,6	103,5	98,2	102,8	103,0	101,8	103,1	103,7	103,3
20.11 Fabricação de cloro e álcalis	106,0	118,3	120,3	94,5	97,3	99,7	111,2	106,1	104,4	116,3	114,5	112,7
20.12 Fabricação de intermediários para fertilizantes	89,9	95,8	100,1	96,6	100,3	100,9	93,7	95,8	97,1	99,4	100,0	100,0
20.13 Fabricação de adubos e fertilizantes	88,0	69,4	67,6	115,4	102,7	98,1	107,3	106,0	104,2	103,6	104,1	104,0
20.14 Fabricação de gases industriais	96,0	109,0	101,1	108,4	108,5	98,6	103,6	105,2	103,5	103,1	104,3	103,5
20.2 Fabricação de produtos químicos orgânicos	89,7	95,5	88,8	85,2	89,5	78,8	90,2	90,0	87,1	103,6	102,8	99,6
20.3 e 20.4 Fabricação de resinas e elastômeros e de fibras artificiais e sintéticas	92,4	105,3	94,4	95,9	98,0	94,1	98,7	98,4	97,4	101,6	101,3	100,9
20.5 Fabricação de defensivos agrícolas e desinfestantes domissanitários	70,2	66,3	56,5	81,8	91,2	81,5	90,1	90,5	88,5	108,1	107,3	105,9
20.6 Fabricação de sabões, detergentes, produtos de limpeza, cosméticos, produtos de perfumaria e de higiene pessoal	104,1	108,2	108,9	107,4	102,6	98,4	105,9	104,7	103,1	105,7	105,8	104,5
20.61 Fabricação de sabões e detergentes sintéticos	105,3	106,1	111,3	110,9	98,9	102,1	108,7	105,3	104,4	107,8	107,4	106,4
20.62 Fabricação de produtos de limpeza e polimento	110,2	115,5	116,1	111,7	107,0	103,8	110,2	109,1	107,7	106,2	106,6	105,3
20.63 Fabricação de cosméticos, produtos de perfumaria e de higiene pessoal	100,8	110,1	103,3	100,9	108,1	91,3	100,3	102,9	99,8	102,1	103,1	101,0
20.7 Fabricação de tintas, vernizes, esmaltes, lacas e produtos afins	101,0	105,1	101,0	110,8	99,6	94,4	109,4	105,9	102,8	111,4	110,4	108,0
20.9 Fabricação de produtos e preparados químicos diversos	90,1	91,1	89,7	99,5	91,3	88,6	99,7	96,7	94,6	96,7	95,8	94,5
22.1 Fabricação de produtos de borracha	97,9	102,0	97,5	107,7	100,4	94,9	101,8	101,3	99,6	100,3	101,1	100,4
22.11 Fabricação de pneumáticos e de câmaras-de-ar	108,5	116,1	108,7	112,1	108,6	98,9	108,9	108,8	106,2	109,6	110,6	109,5

Fonte: IBGE, Diretoria de Pesquisas, Coordenação de Indústria

Nota: Ponderação PIA-2010, sem ajuste sazonal

(1) Base: média de 2012 = 100

(2) Base: igual mês do ano anterior = 100

(3) Base: igual período do ano anterior = 100

(4) Base: últimos doze meses anteriores = 100

Pesquisa Industrial Mensal - Produção Física

Indicadores da Produção Industrial, segundo os Grupos e Classes Industriais Selecionados (Número índice)

Brasil - 2014

Grupos e Classes Industriais Selecionados	Base fixa mensal (1)			Mensal (2)			Acumulado (3)			Últimos 12 meses (4)		
	Fev	Mar	Abr	Fev	Mar	Abr	Jan-Fev	Jan-Mar	Jan-Abr	Até-Fev	Até-Mar	Até-Abr
22.2 Fabricação de produtos de material plástico	96,5	102,1	98,0	107,5	101,3	95,5	104,8	103,6	101,5	101,1	101,4	100,5
22.21 Fabricação de laminados planos e tubulares de material plástico	99,0	104,3	98,4	103,0	101,7	91,4	101,7	101,7	98,9	103,5	103,9	102,1
22.22 Fabricação de embalagens de material plástico	93,5	97,2	93,8	102,5	98,8	94,8	101,3	100,4	99,0	98,8	98,9	98,2
22.23 Fabricação de tubos e acessórios de material plástico para uso na construção	90,1	106,8	99,5	107,6	101,0	96,9	111,6	107,6	104,6	103,7	103,8	103,1
23.1 Fabricação de vidro e de produtos do vidro	111,1	116,3	108,1	107,8	98,3	89,0	103,8	101,9	98,4	115,5	114,0	110,7
23.11 Fabricação de vidro plano e de segurança	107,9	116,2	115,3	104,3	95,4	94,1	103,8	100,7	99,0	119,1	117,9	115,4
23.2 Fabricação de cimento	94,0	100,3	94,8	105,0	98,1	99,6	103,6	101,6	101,1	101,3	101,4	101,5
23.3 Fabricação de artefatos de concreto, cimento, fibrocimento, gesso e materiais semelhantes	89,5	88,8	86,8	103,9	94,1	85,9	101,7	99,0	95,5	95,7	95,8	94,1
23.4 Fabricação de produtos cerâmicos	95,8	104,9	101,3	103,1	103,8	100,2	102,7	103,1	102,3	102,3	103,0	102,9
23.9 Aparelhamento de pedras e fabricação de outros produtos de minerais não-metálicos	96,0	101,9	97,4	101,5	99,6	92,1	99,8	99,7	97,7	103,4	103,2	101,7
24.1 Produção de ferro-gusa e de ferroligas	103,7	118,0	91,1	117,7	123,6	98,7	97,8	106,8	104,7	91,7	93,8	94,0
24.2 Siderurgia	89,4	102,1	97,9	100,7	102,0	95,8	99,2	100,2	99,1	99,5	100,0	99,5
24.3 Produção de tubos de aço, exceto tubos sem costura	92,6	96,6	93,4	93,3	83,4	78,9	88,5	86,6	84,5	98,1	95,9	91,6
24.4 Metalurgia dos metais não-ferrosos	98,8	105,5	101,5	108,1	105,0	97,9	104,3	104,6	102,8	104,6	105,2	104,7
24.5 Fundição	95,6	102,4	90,8	92,9	94,2	76,9	95,8	95,3	90,1	105,6	105,4	101,5
25.1 Fabricação de estruturas metálicas e obras de caldeiraria pesada	80,2	75,6	75,8	93,4	79,9	79,3	81,5	81,0	80,5	91,3	90,0	88,1
25.2 Fabricação de tanques, reservatórios metálicos e caldeiras	94,1	88,8	97,8	101,5	89,9	95,8	98,2	95,4	95,5	100,0	100,2	99,2
25.3 Forjaria, estamparia, metalurgia do pó e serviços de tratamento de metais	83,1	87,1	82,4	94,8	90,2	75,8	89,0	89,4	85,6	96,9	97,2	94,1
25.4 Fabricação de artigos de cutelaria, de serralheria e ferramentas	92,6	92,6	94,1	99,7	92,9	95,6	92,6	92,7	93,4	96,3	96,6	96,3
25.5 e 25.9 - Fabricação de equipamento bélico pesado, armas de fogo e munições e de produtos de metal não especificados anteriormente	94,9	100,2	98,4	103,4	101,9	98,4	103,0	102,7	101,5	101,5	101,9	101,4
25.91 Fabricação de embalagens metálicas	107,8	110,7	106,6	106,0	104,2	114,1	101,4	102,3	105,0	106,8	105,9	106,7
25.92 Fabricação de produtos de trefilados de metal	94,5	101,1	98,4	102,7	98,1	91,1	103,8	101,7	98,8	104,7	104,7	102,9
26.1 Fabricação de componentes eletrônicos	111,2	95,8	84,0	114,3	88,7	82,4	110,8	102,4	97,2	109,8	105,7	101,9
26.2 Fabricação de equipamentos de informática e periféricos	102,6	103,0	101,4	112,8	98,7	93,9	113,1	107,6	103,8	103,6	103,6	102,1
26.3 Fabricação de equipamentos de comunicação	102,6	96,5	100,3	127,9	93,7	99,5	123,1	111,4	108,1	98,2	97,8	98,0
26.4 Fabricação de aparelhos de recepção, reprodução, gravação e amplificação de áudio e vídeo	143,7	140,1	134,1	165,7	142,4	120,9	156,9	151,6	142,7	122,2	124,7	124,6

Fonte: IBGE, Diretoria de Pesquisas, Coordenação de Indústria

Nota: Ponderação PIA-2010, sem ajuste sazonal

(1) Base: média de 2012 = 100

(2) Base: igual mês do ano anterior = 100

(3) Base: igual período do ano anterior = 100

(4) Base: últimos doze meses anteriores = 100

Pesquisa Industrial Mensal - Produção Física
Indicadores da Produção Industrial, segundo os Grupos e Classes Industriais Selecionados (Número índice)
Brasil - 2014

Grupos e Classes Industriais Selecionados	Base fixa mensal (1)			Mensal (2)			Acumulado (3)			Últimos 12 meses (4)		
	Fev	Mar	Abr	Fev	Mar	Abr	Jan-Fev	Jan-Mar	Jan-Abr	Até-Fev	Até-Mar	Até-Abr
26.5 Fabricação de aparelhos e instrumentos de medida, teste e controle; cronômetros e relógios	95,3	96,8	95,3	96,5	79,6	76,4	97,4	90,6	86,6	102,8	100,6	94,8
27.1 Fabricação de geradores, transformadores e motores elétricos	97,0	104,2	106,5	99,6	104,3	99,7	103,3	103,6	102,6	99,2	99,9	99,5
27.2 Fabricação de pilhas, baterias e acumuladores elétricos	105,8	101,7	101,9	126,2	100,4	93,6	114,0	109,1	104,7	112,5	113,6	111,7
27.3 Fabricação de equipamentos para distribuição e controle de energia elétrica	89,8	93,0	90,1	97,0	70,6	64,9	90,3	82,5	77,3	113,6	107,6	99,6
27.4 Fabricação de lâmpadas e outros equipamentos de iluminação	88,4	88,0	90,1	98,6	92,4	79,3	96,4	94,9	90,1	98,0	97,6	94,5
27.5 Fabricação de eletrodomésticos	96,2	99,7	94,0	100,3	100,9	90,7	96,5	97,9	96,1	97,1	97,8	96,0
27.51 Fabricação de fogões, refrigeradores e máquinas de lavar e secar para uso doméstico	94,7	99,3	91,6	100,8	102,1	92,1	95,9	97,9	96,5	93,3	94,5	93,4
27.59 Fabricação de aparelhos eletrodomésticos não especificados anteriormente	101,2	101,2	101,6	98,9	97,4	87,0	98,2	97,9	95,0	109,2	107,9	104,1
27.9 Fabricação de equipamentos e aparelhos elétricos não especificados anteriormente	84,8	86,5	85,4	97,5	91,1	93,6	90,1	90,4	91,2	97,0	96,0	96,1
28.1 Fabricação de motores, bombas, compressores e equipamentos de transmissão	91,8	96,2	91,1	91,5	89,3	82,1	90,3	90,0	87,9	97,3	95,9	93,1
28.2 Fabricação de máquinas e equipamentos de uso geral	92,0	84,4	87,1	106,7	93,8	97,1	102,8	99,8	99,2	95,8	96,8	96,4
28.3 Fabricação de tratores e de máquinas e equipamentos para a agricultura e pecuária	114,3	101,4	89,6	99,9	89,0	80,6	101,2	96,9	92,8	114,6	113,5	109,6
28.4 Fabricação de máquinas-ferramenta	83,6	86,9	92,5	101,9	100,2	86,4	105,8	103,7	98,4	100,3	101,8	99,9
28.5 Fabricação de máquinas e equipamentos de uso na extração mineral e na construção	114,3	104,2	105,9	122,0	82,7	96,1	138,7	113,8	108,8	113,8	113,4	112,3
28.6 Fabricação de máquinas e equipamentos de uso industrial específico	138,2	132,2	135,6	112,7	110,5	106,5	115,1	113,5	111,6	123,5	123,0	120,5
29.1 Fabricação de automóveis, camionetas e utilitários	98,5	93,1	91,5	121,6	84,0	78,7	99,3	93,6	89,3	101,1	99,4	95,6
29.2 Fabricação de caminhões e ônibus	130,9	111,9	109,7	108,9	81,8	73,0	100,3	93,6	87,7	121,6	119,0	111,4
29.3 Fabricação de cabines, carrocerias e reboques para veículos automotores	116,0	105,5	96,7	108,3	93,5	78,8	105,5	101,3	95,0	116,1	116,3	112,3
29.4 Fabricação de peças e acessórios para veículos automotores	98,6	101,9	100,2	101,5	92,1	83,1	95,1	94,1	91,0	106,5	105,6	102,0
31.0 Fabricação de móveis	94,1	89,9	89,9	107,5	87,8	84,0	100,4	95,9	92,7	102,0	100,9	98,3
32.1 Fabricação de artigos de joalheria, bijuteria e semelhantes	32,4	39,4	44,4	21,6	39,4	40,1	34,5	36,3	37,4	138,2	130,3	125,8
32.3 Fabricação de artefatos para pesca e esporte	82,1	55,1	57,0	110,7	105,7	97,9	73,1	80,2	83,6	86,9	91,7	94,4
32.4 Fabricação de brinquedos e jogos recreativos	60,6	67,5	88,1	121,3	120,2	130,2	100,9	107,9	114,7	78,4	79,2	80,4
32.5 Fabricação de instrumentos e materiais para uso médico e odontológico e de artigos ópticos	113,6	103,3	104,7	130,5	104,3	93,2	121,1	115,1	108,8	109,2	110,7	110,0
32.9 Fabricação de produtos diversos	97,6	92,8	99,2	107,3	96,2	93,5	105,2	102,1	99,8	103,9	103,9	102,1

Fonte: IBGE, Diretoria de Pesquisas, Coordenação de Indústria

Nota: Ponderação PIA-2010, sem ajuste sazonal

(1) Base: média de 2012 = 100

(2) Base: igual mês do ano anterior = 100

(3) Base: igual período do ano anterior = 100

(4) Base: últimos doze meses anteriores = 100

Pesquisa Industrial Mensal - Produção Física
Indicadores da Produção Industrial, segundo as Seções e Atividades de Indústria - Brasil
Índice de base fixa com ajuste sazonal (Base: média de 2012 = 100) (Número índice)

	2012											
Seções e Atividades de Indústria	Jan	Fev	Mar	Abr	Mai	Jun	Jul	Ago	Set	Out	Nov	Dez
1 - Indústria geral	97,6	98,2	97,9	98,6	98,7	99,3	100,4	102,1	101,4	101,7	100,2	101,2
2 - Indústrias extrativas	94,6	100,6	100,5	101,0	102,9	99,6	100,5	99,5	96,8	103,2	97,6	100,2
3 - Indústrias de transformação	97,8	97,9	97,6	98,2	98,2	99,1	100,4	102,7	101,9	101,8	100,8	101,0
3.10 - Fabricação de produtos alimentícios	97,6	95,7	95,2	92,9	95,5	96,1	102,0	104,0	101,9	106,5	103,1	100,7
3.11 - Fabricação de bebidas	95,6	98,4	99,2	100,4	98,3	99,7	97,4	102,9	100,8	100,8	105,2	101,6
3.12 - Fabricação de produtos do fumo	123,4	96,7	84,7	85,8	85,3	86,5	92,9	133,2	129,8	122,0	119,4	123,0
3.13 - Fabricação de produtos têxteis	101,8	100,6	97,7	97,8	100,5	99,4	99,8	101,3	98,5	100,2	99,9	100,5
3.14 - Confecção de artigos do vestuário e acessórios	100,0	100,7	97,3	98,5	95,4	98,2	99,0	98,0	96,4	97,9	99,9	117,1
3.15 - Preparação de couros e fabricação de artefatos de couro, artigos para viagem e calçados	98,0	101,4	101,7	102,7	103,4	103,1	102,4	97,1	99,5	98,2	98,1	93,9
3.16 - Fabricação de produtos de madeira	97,9	100,2	98,9	98,3	99,5	100,6	101,9	100,8	100,0	100,3	99,3	100,5
3.17 - Fabricação de celulose, papel e produtos de papel	97,5	98,5	98,9	101,5	98,8	98,7	99,9	101,3	100,5	100,4	101,9	100,3
3.18 - Impressão e reprodução de gravações	-	-	-	-	-	-	-	-	-	-	-	-
3.19 - Fabricação de coque, de produtos derivados do petróleo e de biocombustíveis	97,4	102,6	94,2	96,7	97,8	99,6	98,4	102,1	103,7	102,7	102,1	103,1
3.20B - Fabricação de sabões, deterg., prods. de limpeza, cosméticos, prods. de perfum. e de higiene pessoal	97,1	101,1	98,1	98,6	100,9	101,8	104,6	103,0	95,2	99,0	99,8	100,8
3.20C - Fabricação de outros produtos químicos	98,8	99,2	99,5	99,1	98,6	98,5	98,9	100,7	101,8	102,2	102,1	99,8
3.21 - Fabricação de produtos farmoquímicos e farmacêuticos	95,6	98,8	100,3	94,9	93,8	99,4	96,2	106,0	102,0	107,9	104,8	102,3
3.22 - Fabricação de produtos de borracha e de material plástico	101,1	100,0	100,3	99,7	102,0	98,4	97,1	99,3	101,0	100,2	100,6	100,6
3.23 - Fabricação de produtos de minerais não-metálicos	99,6	101,1	100,3	100,3	100,6	98,9	99,7	100,8	100,1	99,4	97,3	99,8
3.24 - Metalurgia	100,8	100,2	100,3	100,8	98,9	99,2	100,9	100,2	98,5	101,7	99,5	98,2
3.25 - Fabricação de produtos de metal, exceto máquinas e equipamentos	98,6	96,7	97,2	97,9	99,5	101,2	99,8	102,3	101,9	101,5	100,9	99,2
3.26 - Fabricação de equipamentos de informática, produtos eletrônicos e ópticos	107,8	102,1	91,2	98,7	99,9	98,6	98,8	108,3	105,2	102,3	95,1	90,7
3.27 - Fabricação de máquinas, aparelhos e materiais elétricos	98,8	104,8	96,4	96,9	99,1	98,9	99,5	100,5	98,7	99,9	101,5	103,2
3.28 - Fabricação de máquinas e equipamentos	105,0	101,4	102,9	101,1	102,0	104,5	101,5	98,6	97,0	95,3	95,2	94,9
3.29 - Fabricação de veículos automotores, reboques e carrocerias	81,8	91,7	99,4	99,1	96,6	96,0	103,1	105,4	104,4	109,0	107,3	105,6
3.30 - Fabricação de outros equipamentos de transporte, exceto veículos automotores	109,7	104,6	103,1	101,5	100,0	102,3	87,4	102,2	103,7	94,2	95,8	93,1
3.31 - Fabricação de móveis	98,9	97,3	99,7	101,8	103,1	103,8	101,6	101,0	95,6	101,3	99,9	93,9
3.32 - Fabricação de produtos diversos	98,9	99,1	98,7	108,5	104,6	100,2	98,3	101,6	96,6	95,8	96,4	99,2
3.33 - Manutenção, reparação e instalação de máquinas e equipamentos	-	-	-	-	-	-	-	-	-	-	-	-

Fonte: IBGE, Diretoria de Pesquisas, Coordenação de Indústria

Nota: Ponderação PIA-2010

Pesquisa Industrial Mensal - Produção Física
Indicadores da Produção Industrial, segundo as Seções e Atividades de Indústria - Brasil
Índice de base fixa com ajuste sazonal (Base: média de 2012 = 100) (Número índice)

	2013											
Seções e Atividades de Indústria	Jan	Fev	Mar	Abr	Mai	Jun	Jul	Ago	Set	Out	Nov	Dez
1 - Indústria geral	102,4	99,9	101,8	102,7	101,8	104,9	101,7	102,6	104,2	102,2	102,3	98,7
2 - Indústrias extrativas	96,1	96,0	92,4	94,5	94,0	97,3	95,8	97,2	96,9	99,4	99,1	97,6
3 - Indústrias de transformação	103,0	100,3	102,7	103,9	102,8	105,7	102,4	103,5	105,0	102,8	102,6	98,9
3.10 - Fabricação de produtos alimentícios	98,5	97,4	97,6	100,8	100,8	100,4	100,1	102,9	102,8	100,3	100,9	100,4
3.11 - Fabricação de bebidas	105,9	98,3	98,8	96,5	98,6	96,9	101,9	98,0	97,5	93,6	94,6	97,0
3.12 - Fabricação de produtos do fumo	51,7	59,0	77,6	84,8	86,2	91,1	98,6	102,2	113,4	119,2	125,1	119,7
3.13 - Fabricação de produtos têxteis	104,3	100,4	101,3	101,7	99,7	101,4	99,2	99,4	99,2	100,8	98,2	97,1
3.14 - Confecção de artigos do vestuário e acessórios	101,4	98,4	99,9	99,4	98,9	99,8	97,1	97,5	98,6	97,7	93,1	100,8
3.15 - Preparação de couros e fabricação de artefatos de couro, artigos para viagem e calçados	105,7	106,3	104,4	109,9	102,0	105,9	104,5	104,3	103,6	105,8	103,4	92,9
3.16 - Fabricação de produtos de madeira	100,7	100,9	95,6	103,0	100,1	102,7	101,8	101,5	101,8	105,5	106,5	102,6
3.17 - Fabricação de celulose, papel e produtos de papel	100,4	98,6	99,1	101,7	99,0	100,6	97,9	98,2	99,8	101,3	98,7	98,2
3.18 - Impressão e reprodução de gravações	-	-	-	-	-	-	-	-	-	-	-	-
3.19 - Fabricação de coque, de produtos derivados do petróleo e de biocombustíveis	108,1	103,6	105,7	107,2	109,0	104,8	108,6	108,1	102,3	105,3	111,6	106,5
3.20B - Fabricação de sabões, deterg., prods. de limpeza, cosméticos, prods. de perfum. e de higiene pessoal	103,8	104,6	104,1	108,1	103,0	103,5	106,0	99,9	108,1	113,3	108,2	105,2
3.20C - Fabricação de outros produtos químicos	102,6	102,9	102,8	104,3	105,7	107,5	105,8	106,9	105,6	103,9	105,8	104,1
3.21 - Fabricação de produtos farmoquímicos e farmacêuticos	104,1	90,0	96,9	96,6	98,4	108,2	99,5	94,2	103,8	95,5	99,1	95,6
3.22 - Fabricação de produtos de borracha e de material plástico	97,8	98,8	100,4	100,4	99,8	101,6	99,8	101,0	101,4	101,1	102,9	95,0
3.23 - Fabricação de produtos de minerais não-metálicos	101,2	101,5	103,3	103,3	101,3	102,7	102,6	102,1	101,6	103,4	104,0	100,3
3.24 - Metalurgia	100,5	98,9	99,8	102,0	102,0	101,6	97,9	99,8	100,4	100,0	100,5	96,4
3.25 - Fabricação de produtos de metal, exceto máquinas e equipamentos	100,0	98,6	98,1	98,2	97,0	102,0	98,8	97,3	101,0	98,3	97,1	91,0
3.26 - Fabricação de equipamentos de informática, produtos eletrônicos e ópticos	99,1	102,8	104,8	105,1	95,3	105,3	102,9	105,3	106,0	110,1	112,4	105,2
3.27 - Fabricação de máquinas, aparelhos e materiais elétricos	100,7	103,0	105,3	110,5	98,7	107,1	106,3	105,4	103,5	101,4	100,4	92,2
3.28 - Fabricação de máquinas e equipamentos	97,9	106,4	105,0	105,7	101,7	105,4	103,6	104,0	106,9	107,2	105,0	96,3
3.29 - Fabricação de veículos automotores, reboques e carrocerias	111,4	102,2	112,8	118,3	115,8	119,1	112,3	112,9	118,2	112,6	110,3	91,5
3.30 - Fabricação de outros equipamentos de transporte, exceto veículos automotores	95,9	100,8	101,3	102,8	97,6	103,4	98,4	97,9	105,8	106,0	103,8	97,4
3.31 - Fabricação de móveis	103,3	102,0	109,0	107,9	98,2	102,4	100,9	103,3	104,5	103,0	102,4	94,0
3.32 - Fabricação de produtos diversos	98,5	109,2	104,1	105,4	102,2	106,6	105,4	106,8	119,3	113,8	116,0	106,3
3.33 - Manutenção, reparação e instalação de máquinas e equipamentos	-	-	-	-	-	-	-	-	-	-	-	-

Fonte: IBGE, Diretoria de Pesquisas, Coordenação de Indústria

Nota: Ponderação PIA-2010

Pesquisa Industrial Mensal - Produção Física
Indicadores da Produção Industrial, segundo as Seções e Atividades de Indústria - Brasil
Índice de base fixa com ajuste sazonal (Base: média de 2012 = 100) (Número índice)

2014

Seções e Atividades de Indústria	Jan	Fev	Mar	Abr	Mai	Jun	Jul	Ago	Set	Out	Nov	Dez
1 - Indústria geral	101,0	101,2	100,7	100,4								
2 - Indústrias extrativas	98,2	97,1	99,2	99,3								
3 - Indústrias de transformação	101,2	101,6	100,8	100,4								
3.10 - Fabricação de produtos alimentícios	99,1	100,1	98,8	101,4								
3.11 - Fabricação de bebidas	98,4	101,6	102,9	102,2								
3.12 - Fabricação de produtos do fumo	58,1	62,0	65,6	69,5								
3.13 - Fabricação de produtos têxteis	95,9	95,2	94,5	94,4								
3.14 - Confecção de artigos do vestuário e acessórios	100,0	101,3	100,7	99,1								
3.15 - Preparação de couros e fabricação de artefatos de couro, artigos para viagem e calçados	99,1	100,7	101,2	100,0								
3.16 - Fabricação de produtos de madeira	103,0	102,8	100,4	97,2								
3.17 - Fabricação de celulose, papel e produtos de papel	99,3	100,1	100,5	99,7								
3.18 - Impressão e reprodução de gravações	-	-	-	-								
3.19 - Fabricação de coque, de produtos derivados do petróleo e de biocombustíveis	104,3	104,7	109,8	110,9								
3.20B - Fabricação de sabões, deterg., prods. de limpeza, cosméticos, prods. de perfum. e de higiene pessoal	108,3	107,2	107,1	110,4								
3.20C - Fabricação de outros produtos químicos	103,0	101,7	98,9	97,3								
3.21 - Fabricação de produtos farmoquímicos e farmacêuticos	107,5	102,6	103,2	108,3								
3.22 - Fabricação de produtos de borracha e de material plástico	98,0	101,9	100,4	99,6								
3.23 - Fabricação de produtos de minerais não-metálicos	101,5	102,4	101,5	99,9								
3.24 - Metalurgia	97,9	101,8	99,4	96,7								
3.25 - Fabricação de produtos de metal, exceto máquinas e equipamentos	87,9	92,5	90,6	91,2								
3.26 - Fabricação de equipamentos de informática, produtos eletrônicos e ópticos	118,5	120,7	116,5	116,5								
3.27 - Fabricação de máquinas, aparelhos e materiais elétricos	97,3	97,4	97,4	98,4								
3.28 - Fabricação de máquinas e equipamentos	104,6	103,4	97,6	99,0								
3.29 - Fabricação de veículos automotores, reboques e carrocerias	98,2	103,3	99,0	99,6								
3.30 - Fabricação de outros equipamentos de transporte, exceto veículos automotores	99,0	96,8	99,7	99,0								
3.31 - Fabricação de móveis	98,3	99,2	99,3	97,0								
3.32 - Fabricação de produtos diversos	102,7	102,1	100,6	101,8								
3.33 - Manutenção, reparação e instalação de máquinas e equipamentos	-	-	-	-								

Fonte: IBGE, Diretoria de Pesquisas, Coordenação de Indústria

Nota: Ponderação PIA-2010

Pesquisa Industrial Mensal - Produção Física
Indicadores da Produção Industrial, segundo as Grandes Categorias Econômicas - Brasil
Índice de base fixa com ajuste sazonal (Base: média de 2012 = 100) (Número índice)

2012												
Grandes Categorias Econômicas	Jan	Fev	Mar	Abr	Mai	Jun	Jul	Ago	Set	Out	Nov	Dez
1 Bens de capital	88,5	106,1	103,5	103,0	100,7	99,5	101,5	101,7	98,9	100,1	95,9	97,1
2 Bens intermediários	98,2	98,1	97,6	97,8	98,8	98,6	100,0	102,7	101,6	102,5	101,0	100,8
3 Bens de consumo	97,5	96,7	98,3	98,4	97,5	98,7	100,5	101,8	101,6	102,1	102,0	101,3
31 Bens de consumo duráveis	94,9	92,2	94,4	96,7	97,5	100,0	102,6	104,9	104,4	105,3	104,2	103,0
32 Bens de consumo semiduráveis e não duráveis	98,8	100,0	99,8	98,9	98,6	98,4	99,9	101,4	100,5	101,6	101,8	100,5

2013												
Grandes Categorias Econômicas	Jan	Fev	Mar	Abr	Mai	Jun	Jul	Ago	Set	Out	Nov	Dez
1 Bens de capital	106,7	114,6	114,2	115,1	109,1	116,4	111,1	113,0	117,4	115,1	110,8	90,2
2 Bens intermediários	101,1	99,2	100,4	101,2	100,6	101,2	100,5	102,0	101,3	101,0	102,2	98,5
3 Bens de consumo	103,1	98,6	101,2	103,5	101,9	106,4	102,4	102,8	104,6	102,6	102,5	98,9
31 Bens de consumo duráveis	105,6	96,0	104,2	107,7	104,8	108,6	104,1	102,9	110,7	105,2	103,8	98,8
32 Bens de consumo semiduráveis e não duráveis	102,0	98,8	100,3	102,5	102,2	105,0	102,2	102,6	103,3	102,1	102,0	99,5

2014												
Grandes Categorias Econômicas	Jan	Fev	Mar	Abr	Mai	Jun	Jul	Ago	Set	Out	Nov	Dez
1 Bens de capital	107,5	110,5	106,2	105,6								
2 Bens intermediários	99,0	99,3	99,4	99,2								
3 Bens de consumo	101,8	103,1	102,9	102,1								
31 Bens de consumo duráveis	101,5	106,1	102,6	100,9								
32 Bens de consumo semiduráveis e não duráveis	101,7	101,9	101,9	102,3								

Fonte: IBGE, Diretoria de Pesquisas, Coordenação de Indústria

Nota: Ponderação PIA -2010

