



Indicadores IBGE

Contas Nacionais Trimestrais

Indicadores de Volume e
Valores Correntes

Jul.-Set. 2024

Publicado em 03/12/2024 às 9 horas

Presidente da República
Luiz Inácio Lula da Silva

Ministra do Planejamento
Simone Nassar Tebet

INSTITUTO BRASILEIRO DE GEOGRAFIA E ESTATÍSTICA - IBGE

Presidente
Marcio Pochmann

Diretor-Executivo
Flávia Vinhaes Santos

ÓRGÃOS ESPECÍFICOS SINGULARES

Diretoria de Pesquisas
Elizabeth Belo Hypólito

Diretoria de Geociências
Ivone Lopes Batista

Diretoria de Informática
Marcos Vinicius Ferreira Mazoni

Centro de Documentação e Disseminação de Informações
Jose Daniel Castro da Silva

Escola Nacional de Ciências Estatísticas
Paulo de Martino Januzzi

UNIDADE RESPONSÁVEL

Diretoria de Pesquisas

Coordenação de Contas Nacionais
Rebeca de La Rocque Palis

EQUIPE TÉCNICA - CONTAS NACIONAIS TRIMESTRAIS

Colaboradores:

Amanda Duarte Mergulhão
Amanda Rodrigues Tavares
Carmen Maria Gadea de Souza
Claudiomiro Gomes de Oliveira
Christina Elisabeth Fisher Mattoso Maia Forte
Claudia Dionisio Esterminio
Cristiano de Almeida Martins
Daniel Rodrigues Caetano
Douglas Moura Guanabara
Felipe Castor Cordeiro de Sousa
Flavia Cahete Lopes Carvalho
Gabriela Cavalcanti de Araujo Martins
Gustavo Chalhoub Garcez
Hugo Araújo Saramago
Katia Namir Machado Barros
Luiz Antonio Nascimento de Sá
Marcio Resende Ferrari Alves
Mateus Zorzaneli Silva
Michel Vieira Lapip
Patrícia Schmitt Fontenelle
Paulo Henrique Polly Montoya
Renata Del Vecchio Gessullo
Ricardo Montes de Moraes
Samuel Cruz dos Santos
Sidneia Reis Cardoso
Tássia Gazé Holguin
Teresa Cristina Bastos

Informática:

Barbara de Oliveira Brasil Correa
Felipe de Oliveira Sampaio
Luiz Fernando de Faria Pereira
Ricardo de Souza Ribeiro

Indicadores IBGE

Plano de divulgação:

Trabalho e rendimento

Pesquisa mensal de emprego *
Pesquisa nacional por amostra de domicílios contínua

Agropecuária

Estatística da produção agrícola **
Estatística da produção pecuária **

Indústria

Pesquisa industrial mensal: emprego e salário ***
Pesquisa industrial mensal: produção física Brasil
Pesquisa industrial mensal: produção física regional

Comércio

Pesquisa mensal de comércio

Serviços

Pesquisa mensal de serviços

Índices, preços e custos

Índice de preços ao produtor – indústrias de Indústrias de Transformação
Sistema nacional de índices de preços ao consumidor: INPC - IPCA
Sistema nacional de índices de preços ao consumidor: IPCA-E
Sistema nacional de pesquisa de custos e índices da construção civil

Contas nacionais trimestrais

Contas nacionais trimestrais: indicadores de volume e valores correntes

* O último fascículo divulgado corresponde a fevereiro de 2016.

** Continuação de: Estatística da produção agropecuária, a partir de janeiro de 2006. A produção agrícola é composta do Levantamento Sistemático da Produção Agrícola. A produção pecuária é composta da Pesquisa Trimestral do Abate de Animais, da Pesquisa Trimestral do Leite, da Pesquisa Trimestral do Couro e da Produção de Ovos de Galinha.

*** O último fascículo divulgado corresponde a dezembro de 2015.

Iniciado em 1982, com a divulgação de indicadores sobre trabalho e rendimento, indústria e preços, o periódico **Indicadores IBGE** incorporou no decorrer da década de 80 informações sobre agropecuária e produto interno bruto. A partir de 1991, foi subdividido em fascículos por assuntos específicos, que incluem tabelas de resultados, comentários e notas metodológicas. As informações apresentadas estão disponíveis em diferentes níveis geográficos: nacional, regional e metropolitano, variando por fascículo.

Contas Nacionais Trimestrais
Indicadores de Volume e Valores Correntes
2024

ÍNDICE

A Economia Brasileira no 3º Trimestre de 2024: Visão Geral.....	4
I. Revisão das Séries Trimestrais	5
II. Resultados do 3º Trimestre de 2024.....	7
a) Taxa trimestre contra trimestre imediatamente anterior (com ajuste sazonal)	8
b) Taxa trimestral em relação ao mesmo trimestre do ano anterior.....	12
c) Taxa acumulada ao longo do ano (em relação ao mesmo período do ano anterior)	15
d) Taxa acumulada nos últimos quatro trimestres (em relação ao mesmo período do ano anterior)	17
III. Valores correntes e conta econômica trimestral	20
a) Valores correntes	20
b) Conta econômica trimestral.....	22
Anexo.....	24
a) Notas Metodológicas	24
b) Indicadores divulgados.....	25
c) Tabelas.....	26
d) Glossário.....	36
e) Colaboradores Externos.....	39
f) Organismos internacionais que divulgam informações do PIB de diversos países	39

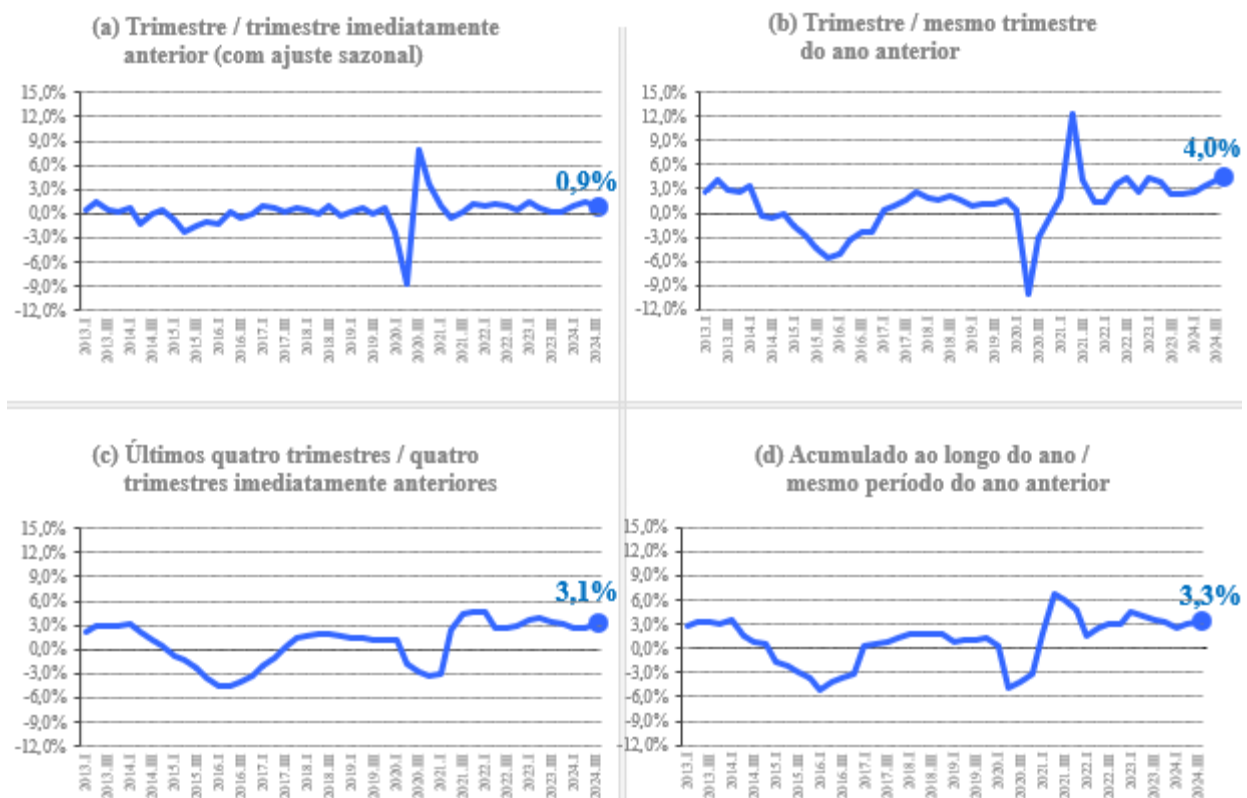
A Economia Brasileira no 3º Trimestre de 2024: Visão Geral

O Produto Interno Bruto (PIB) **apresentou crescimento de 0,9%** na passagem do segundo para o terceiro trimestre de 2024, levando-se em consideração a série com ajuste sazonal. Na comparação com igual período de 2023, houve **crescimento do PIB de 4,0%**. No acumulado dos quatro trimestres terminados no terceiro trimestre de 2024, o PIB registrou **alta de 3,1%** em relação aos quatro trimestres imediatamente anteriores. Já no resultado acumulado do ano até o mês de setembro, o PIB apresentou **um avanço 3,3%** em relação a igual período de 2023.

Em valores correntes, o PIB no terceiro trimestre de 2024 alcançou **R\$ 2.989,9 bilhões**, sendo R\$ 2.575,9 bilhões referentes ao Valor Adicionado a preços básicos e R\$ 414,0 bilhões aos Impostos sobre Produtos Líquidos de Subsídios.

Os gráficos a seguir apresentam a evolução trimestral do PIB em suas diferentes bases de comparação.

PIB (variação % em volume)



I. Revisão das Séries Trimestrais

As Contas Nacionais Trimestrais têm a rotina de, na divulgação do terceiro trimestre de cada ano, realizar uma revisão mais abrangente que incorpora os novos pesos das Contas Nacionais Anuais de dois anos antes. Porém, em virtude do projeto de mudança do ano base do Sistema de Contas de 2010 para 2021, houve um trabalho adicional levando à definição de um período de transição em que a divulgação da série anual é suspensa temporariamente. Sendo assim, a revisão das séries trimestrais foi realizada somente com atualizações nas séries de dados adotadas.¹

Os resultados apresentados nesta divulgação, referentes a 2023 e 2024, foram revistos nos seguintes pontos:

- Nos Serviços, os índices de volume de algumas atividades sofreram revisão em virtude da atualização dos dados primários da Pesquisa Mensal de Serviços (PMS);
- Na saúde mercantil e na saúde pública, atualização dos dados primários advindos do DATASUS;
- Nas Atividades financeiras, de seguros e serviços relacionados foram incorporados dados mais recentes das fontes primárias (SUSEP, ANS, PREVIC);
- Na atividade *Administração, defesa, saúde e educação públicas e seguridade social*, houve substituição dos dados preliminares pelos da publicação conjunta do IBGE com STN e BACEN intitulada *Estatísticas de Finanças Públicas e Conta Intermediária de Governo*.
- Na Indústria, as revisões podem ser explicadas, principalmente pela atualização dos dados primários, notadamente da Pesquisa Industrial Mensal (PIM-PF);
- Na Agropecuária, a diferença entre o resultado revisado e o original, em 2023, pode ser explicada, em grande parte, pela incorporação de novas fontes estruturais anuais do IBGE que não estavam disponíveis na compilação anterior, como a Produção Agrícola Municipal (PAM), a Produção da Pecuária Municipal (PPM) e a Produção da Extração Vegetal e da Silvicultura (PEVS). Essas pesquisas foram incorporadas em substituição a os dados de pesquisas conjunturais;
- Pela ótica da despesa, as diferenças entre o resultado revisado e o original espelham, em grande parte, as revisões observadas no lado da oferta.

¹ Para maiores detalhes, ver: IBGE. Contas Nacionais Trimestrais – Ano de referência 2010, 3ª edição. Série Relatórios Metodológicos. Rio de Janeiro, 2016. Disponível em: <http://biblioteca.ibge.gov.br/visualizacao/livros/liv96834.pdf>

A Tabela I.1 mostra a revisão, para o ano de 2023, das taxas de crescimento do PIB e seus principais componentes pelas óticas da oferta e da demanda.

Tabela I.1 - Revisão das taxas de crescimento do ano - 2023			
	Antes (%)	Atual (%)	Dif p.p.
Agropecuária	15,1	16,3	1,2
Indústria	1,6	1,7	0,1
Serviços	2,4	2,8	0,4
PIB	2,9	3,2	0,3
Despesa de Consumo das Famílias	3,1	3,2	0,1
Despesa de Consumo do Governo	1,7	3,8	2,1
Formação Bruta de Capital Fixo	-3,0	-3,0	0,0
Exportações de Bens e Serviços	9,1	8,9	-0,2
Importações de Bens e Serviços (-)	-1,2	-1,2	0,0

Fonte: IBGE, Diretoria de Pesquisas, Coordenação de Contas Nacionais.

A Tabela I.2 mostra a revisão, para o primeiro e segundo trimestres de 2024, das taxas de crescimento do PIB e seus principais componentes pelas óticas da oferta e da demanda.

Tabela I.2 – Revisão das taxas de crescimento do trimestre contra o mesmo trimestre do ano anterior				
	1º trimestre de 2024		2º trimestre de 2024	
	Antes (%)	Atual (%)	Antes (%)	Atual (%)
Agropecuária	-3,0	-5,5	-2,9	-3,3
Indústria	2,8	3,0	3,9	4,0
Serviços	3,0	3,5	3,5	3,6
PIB	2,5	2,6	3,3	3,3
Despesa de Consumo das Famílias	4,4	4,7	4,9	5,1
Despesa de Consumo do Governo	2,6	4,1	3,1	1,2
Formação Bruta de Capital Fixo	2,7	3,0	5,7	5,7
Exportações de Bens e Serviços	6,5	6,1	4,5	4,3
Importações de Bens e Serviços (-)	10,2	10,0	14,8	14,7

Fonte: IBGE, Diretoria de Pesquisas, Coordenação de Contas Nacionais.

II. Resultados do 3º Trimestre de 2024

A Tabela II.1, a seguir, sintetiza os principais resultados para o PIB referentes aos cinco últimos trimestres.

TABELA II.1 - Principais resultados do PIB a preços de mercado do 3º Trimestre de 2023 ao 3º Trimestre de 2024					
Taxas (%)	2023.III	2023.IV	2024.I	2024.II	2024.III
Acumulado ao longo do ano / mesmo período do ano anterior < Anexo: Tabela 3 >	3,5	3,2	2,6	3,0	3,3
Últimos quatro trimestres / quatro trimestres imediatamente anteriores < Anexo: Tabela 4 >	3,3	3,2	2,8	2,7	3,1
Trimestre / mesmo trimestre do ano anterior < Anexo: Tabela 2 >	2,4	2,4	2,6	3,3	4,0
Trimestre / trimestre imediatamente anterior (com ajuste sazonal) < Anexo: Tabela 7 >	0,2	0,2	1,1	1,4	0,9

Fonte: IBGE, Diretoria de Pesquisas, Coordenação de Contas Nacionais

a) Taxa trimestre contra trimestre imediatamente anterior (com ajuste sazonal)

< Tabela 7 em anexo >

O PIB apresentou expansão de 0,9% na comparação do terceiro trimestre de 2024 contra o segundo trimestre do ano, levando-se em consideração a série com ajuste sazonal. A Agropecuária registrou queda de 0,9%, enquanto a Indústria cresceu 0,6% e os Serviços 0,9%.

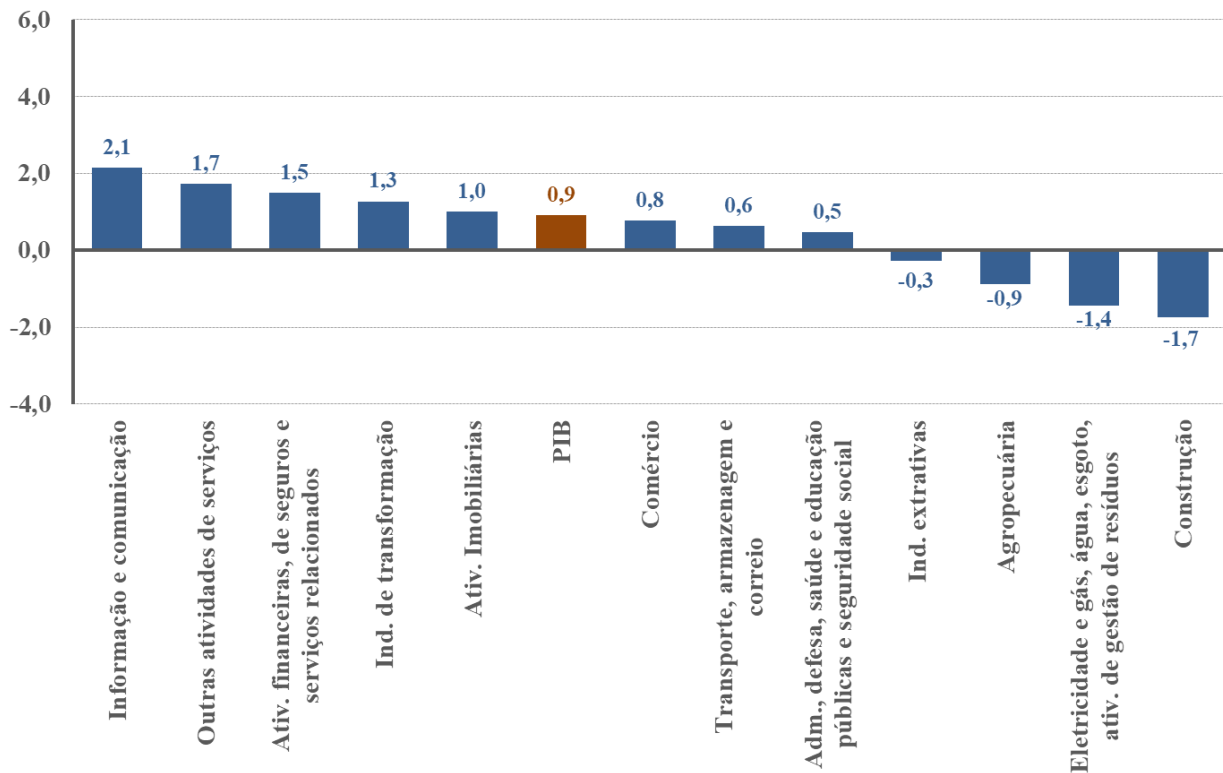
O PIB cresceu 0,9% em relação ao trimestre imediatamente anterior. A Agropecuária caiu, enquanto a Indústria e os Serviços cresceram.

Nas Indústrias, houve alta de 1,3% nas *Indústrias de transformação*. Por outro lado, caíram: *Construção* (-1,7%), *Eletricidade e gás, água, esgoto, atividades de gestão de resíduos* (-1,4%) e *Indústrias extrativas* (-0,3%).

Nos Serviços, cresceram: *Informação e comunicação* (2,1%), *Outras atividades de serviços* (1,7%), *Atividades financeiras, de seguros e serviços relacionados* (1,5%), *Atividades imobiliárias* (1,0%), *Comércio* (0,8%), *Transporte, armazenagem e correio* (0,6%) e *Administração, defesa, saúde e educação públicas e seguridade social* (0,5%).

O Gráfico II.1 apresenta as variações em relação ao trimestre imediatamente anterior.

GRÁFICO II.1 - PIB e subsetores (com ajuste sazonal)
Taxa (%) do trimestre em relação ao trimestre imediatamente anterior



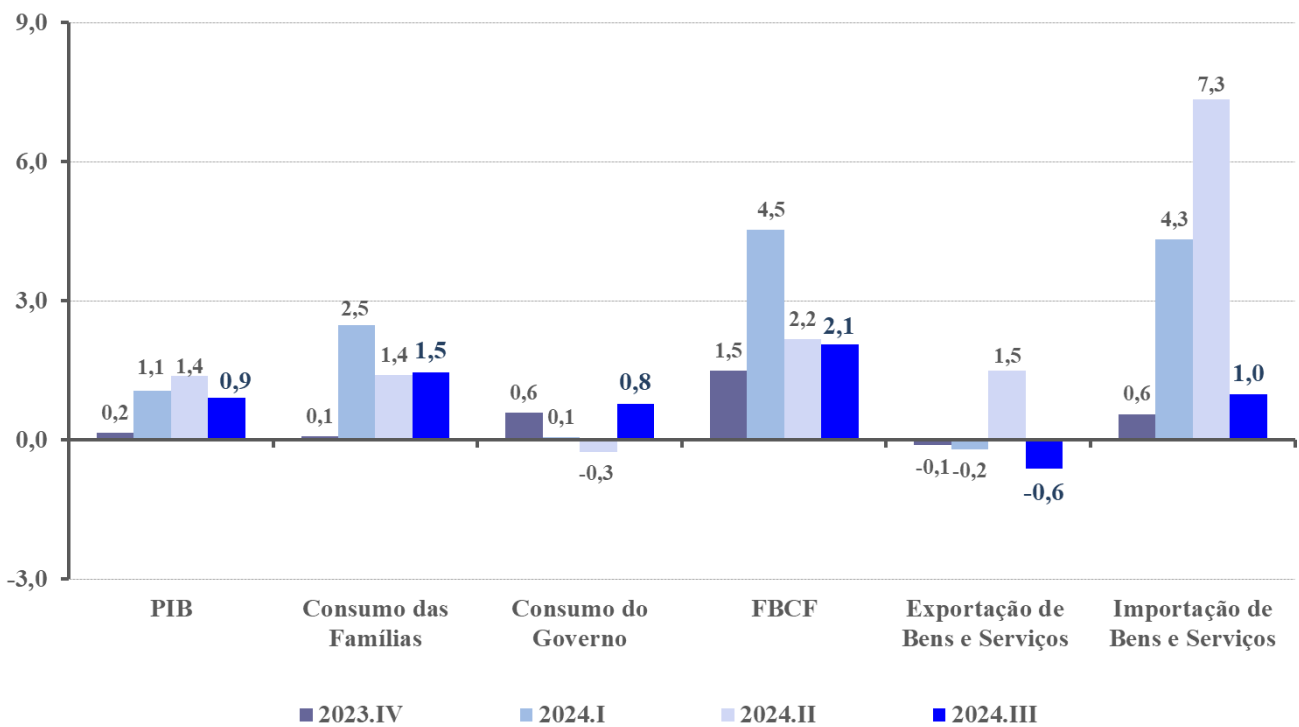
Pela ótica da despesa, a Despesa de Consumo das Famílias teve expansão de 1,5%, a Despesa de Consumo do Governo cresceu 0,8% e a Formação Bruta de Capital Fixo obteve alta de 2,1% em relação ao trimestre imediatamente anterior.

Pela ótica da demanda a Formação Bruta de Capital Fixo apresentou a maior taxa positiva.

No que se refere ao setor externo, houve queda nas Exportações de Bens e Serviços (-0,6%) e alta nas Importações de Bens e Serviços (1,0%) em relação ao segundo trimestre de 2024.

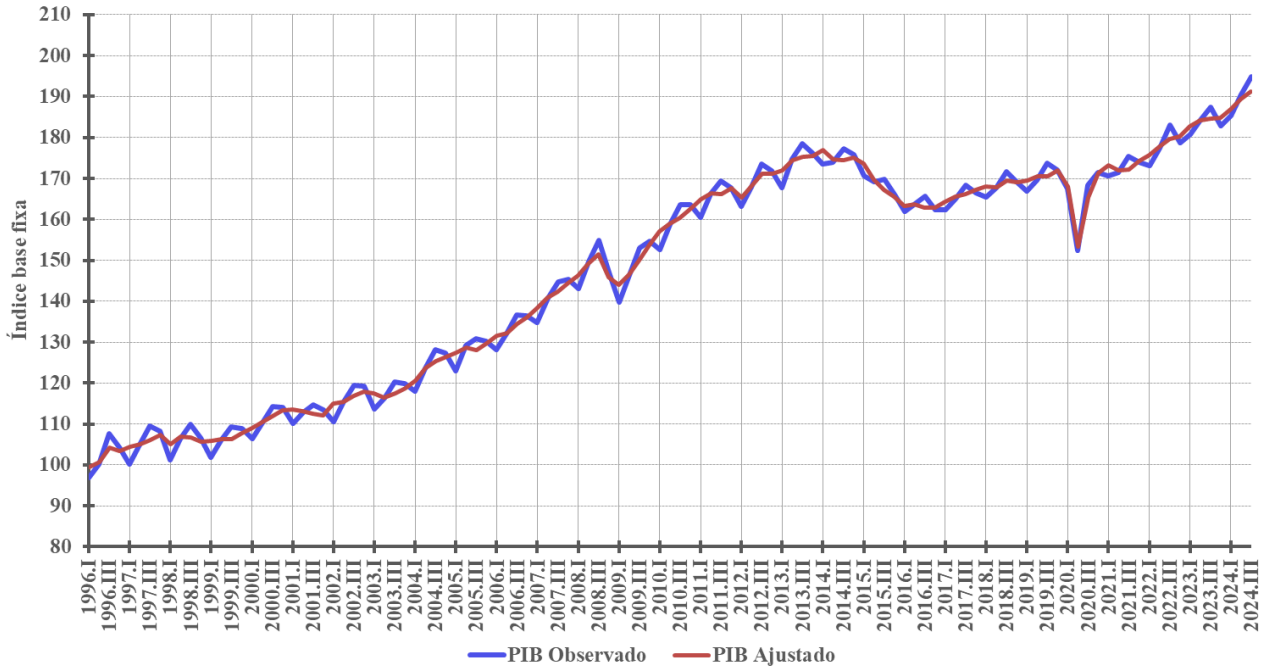
O Gráfico II.2 apresenta as variações em relação ao trimestre imediatamente anterior pela ótica da despesa.

GRÁFICO II.2 - Componentes da Demanda (com ajuste sazonal)
Taxa (%) do trimestre em relação ao trimestre imediatamente anterior



As séries observadas e ajustadas para o PIB são apresentadas no Gráfico II.3.

GRÁFICO II.3 - PIB - Série Encadeada do Índice Trimestral



Abaixo estão apresentados os Gráficos II.4 e II.5, mostrando a tendência e a sazonalidade da série do PIB.

GRÁFICO II.4 - PIB - Índice Trimestral
Série de Tendência

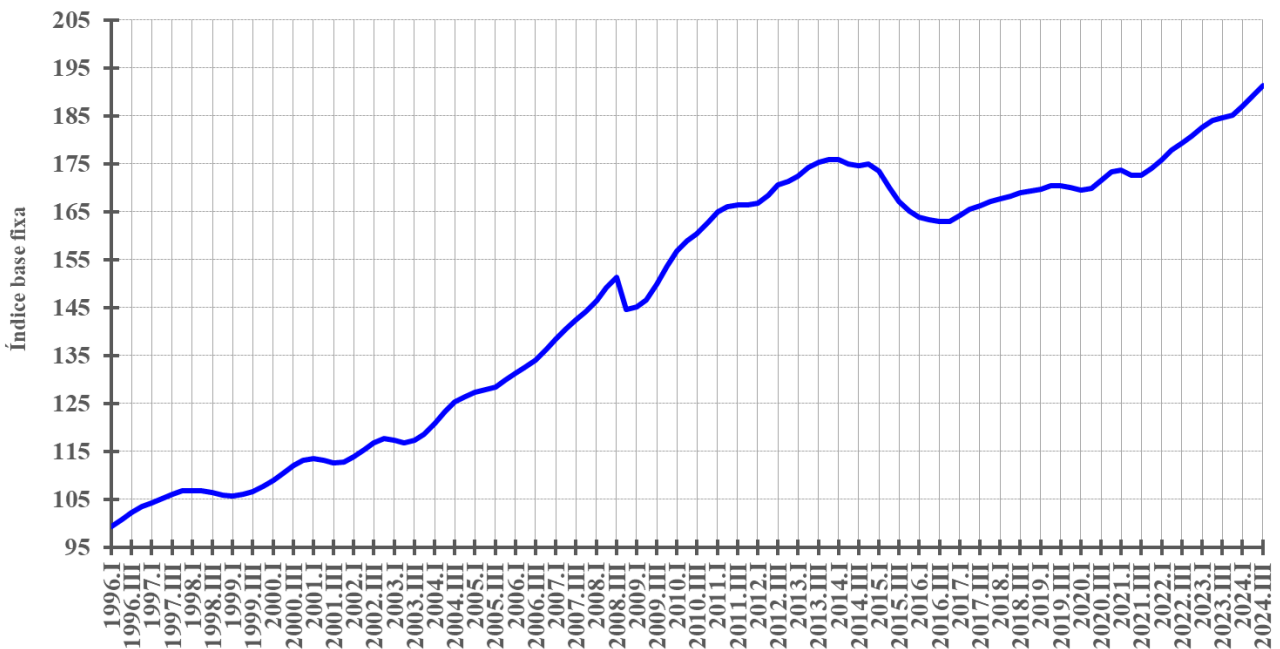
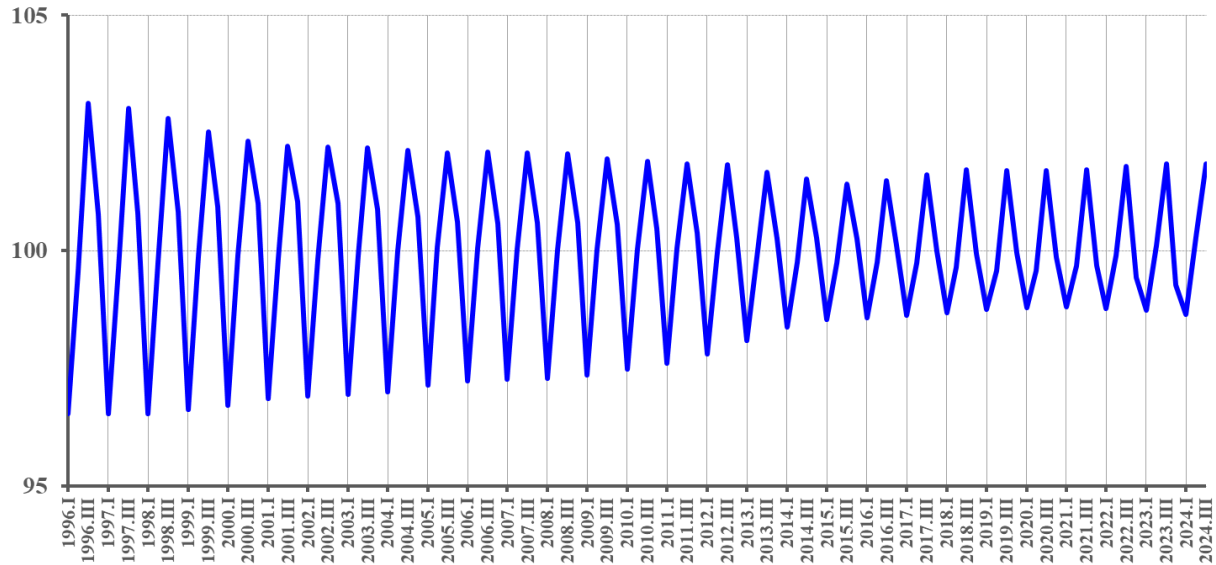


GRÁFICO II.5 - PIB - Índice Trimestral
Série do Componente Sazonal



A Tabela II.2 sintetiza os principais resultados para o PIB referentes aos cinco últimos trimestres, segundo as óticas da produção e da despesa.

TABELA I.2 - Taxa Trimestre contra Trimestre Imediatamente Anterior *						
Trimestre / trimestre imediatamente anterior (com ajuste sazonal) (%)		2023.III	2023.IV	2024.I	2024.II	2024.III
PIB a preços de mercado		0,2	0,2	1,1	1,4	0,9
Ótica da produção	Valor adicionado bruto da agropecuária	-4,4	-6,9	9,6	-1,3	-0,9
	Valor adicionado bruto da indústria	0,9	1,3	0,1	1,6	0,6
	Valor adicionado bruto dos serviços	0,4	0,4	1,7	0,9	0,9
Ótica da demanda	Despesa de consumo das famílias	1,0	0,1	2,5	1,4	1,5
	Despesa de consumo do governo	0,8	0,6	0,1	-0,3	0,8
	Formação bruta de capital fixo	-2,6	1,5	4,5	2,2	2,1
	Exportação de bens e serviços	3,3	-0,1	-0,2	1,5	-0,6
	Importação de bens e serviços (-)	1,2	0,6	4,3	7,3	1,0

Fonte: IBGE, Diretoria de Pesquisas, Coordenação de Contas Nacionais

*Maior detalhamento no Anexo (Tabela 7)

b) Taxa trimestral em relação ao mesmo trimestre do ano anterior

< Tabela 2 em anexo >

Quando comparado a igual período do ano anterior, o PIB apresentou crescimento de 4,0% no terceiro trimestre de 2024. A alta do Valor Adicionado a preços básicos foi de 3,7% e dos Impostos sobre Produtos Líquidos de Subsídios foi de 6,4%.

O PIB cresceu 4,0% no terceiro trimestre em relação a igual período de 2023. É a décima quinta alta consecutiva nesta base de comparação.

Dentre as atividades que contribuem para a geração do Valor Adicionado, a Agropecuária registrou queda de 0,8% em relação a igual período do ano anterior. Apesar das contribuições positivas da Pecuária e da Produção Florestal, este resultado pode ser explicado, principalmente, pelo desempenho de alguns produtos da lavoura que possuem safra relevante no terceiro trimestre e pela produtividade, visível na estimativa de variação da quantidade produzida vis-à-vis a área plantada. Segundo o Levantamento Sistemático da Produção Agrícola (LSPA/IBGE), divulgado no mês de novembro, alguns produtos agrícolas, cujas safras são significativas no terceiro trimestre, apresentaram queda na estimativa de produção anual e perda de produtividade: cana (-1,2%), milho (-11,9%) e laranja (-14,9%). Em contrapartida, as culturas de algodão, trigo e café, que também possuem safra relevante nesse trimestre, apontaram variações positivas na produção anual, estimadas em 14,5%, 5,3% e 0,3%, respectivamente.

A Indústria registrou alta de 3,6%. Dentre suas atividades, a *Construção* apresentou o melhor resultado no volume do valor adicionado (5,7%) no período, corroborado tanto pela alta da ocupação como da produção dos insumos típicos dessa atividade. As *Indústrias de transformação* (4,2%) obtiveram expansão cujo resultado foi influenciado, principalmente, pela expansão da fabricação de veículos automotores; outros equipamentos de transporte; móveis e produtos químicos. A *Eletricidade e gás, água, esgoto, atividades de gestão de resíduos* cresceu 3,7%, favorecida pelo maior consumo de eletricidade, apesar das bandeiras tarifárias mais desfavoráveis. Houve queda apenas nas *Indústrias extrativas* que caíram 1,0% por conta da redução da extração de petróleo e gás.

O valor adicionado de Serviços teve avanço de 4,1% na comparação com o mesmo período do ano anterior, com destaque para a alta de *Informação e comunicação*² (7,8%) e *Outras atividades de serviços*³ (6,4%). Cresceram também: *Atividades financeiras, de seguros e serviços relacionados* (5,1%), *Comércio*⁴ (3,9%), *Atividades imobiliárias* (3,1%), *Transporte, armazenagem e correio*⁵ (2,5%) e *Administração, defesa, saúde e educação públicas e seguridade social* (1,7%).

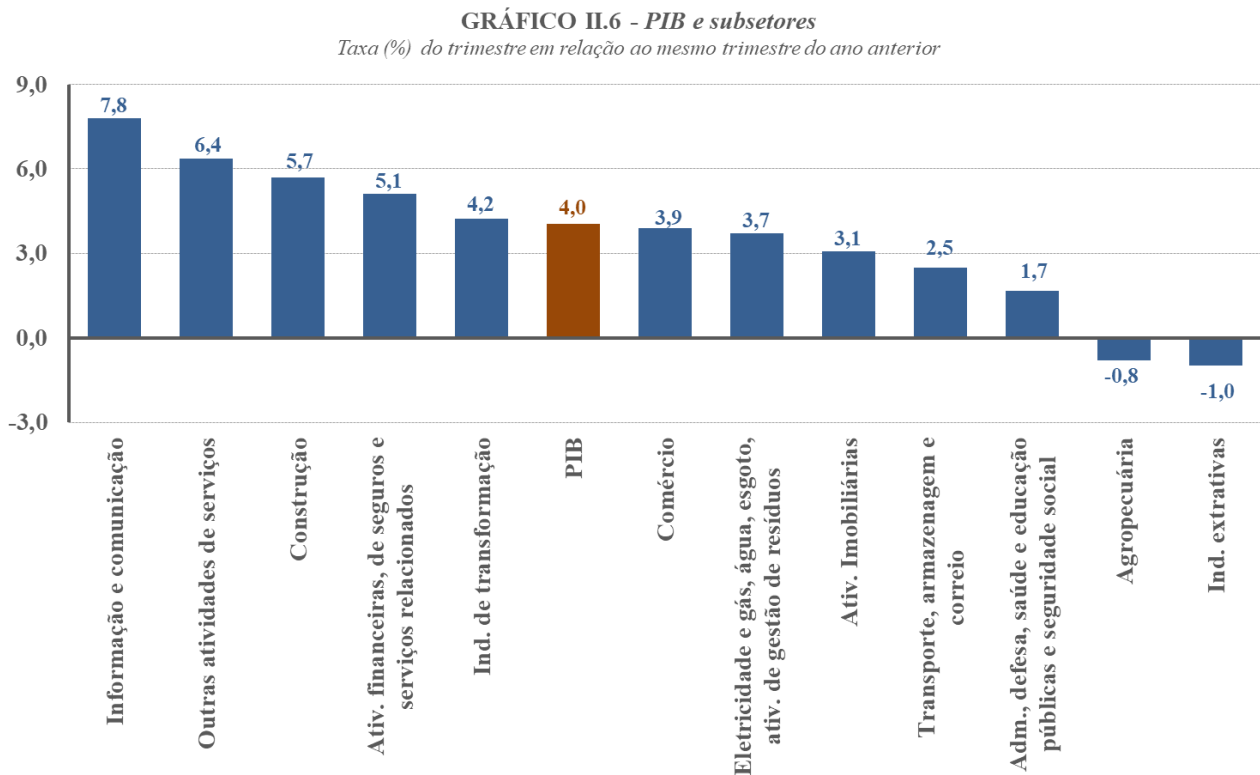
² Engloba telecomunicações, atividades de TV, rádio e cinema, edição de jornais, livros e revistas, informática e demais serviços relacionados às tecnologias da informação e comunicação (TICs).

³ Engloba as seguintes atividades: serviços de alojamento em hotéis e similares; serviços de alimentação; serviços profissionais, científicos e técnicos; pesquisa e desenvolvimento mercantil; aluguéis não-imobiliários; Outras atividades de serviços administrativos; educação mercantil; saúde mercantil; serviços de artes, cultura, esporte e recreação e serviços pessoais; serviços associativos; manutenção de computadores, telefonia e objetos domésticos; e serviços domésticos.

⁴ Engloba comércio atacadista e varejista.

⁵ Engloba transporte de carga e passageiros.

O Gráfico II.6 apresenta as taxas trimestrais para o PIB e as atividades econômicas que o compõem.



Pela ótica da demanda, a Despesa de Consumo das Famílias registrou crescimento (5,5%) pelo décimo quarto trimestre seguido, resultado este influenciado, principalmente, pelos programas governamentais e melhora no mercado de trabalho. A Despesa de Consumo do Governo cresceu 1,3% no período.

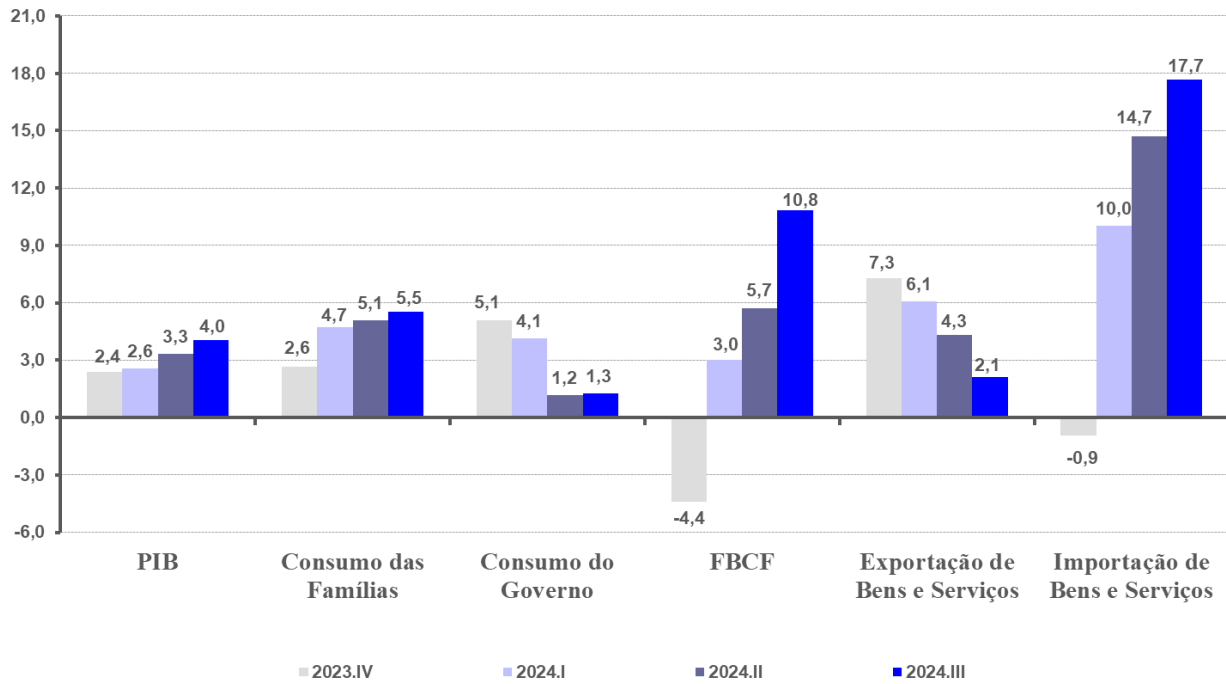
A Despesa de Consumo das Famílias cresceu pelo décimo quarto trimestre consecutivo: 5,5%.

A Formação Bruta de Capital Fixo apresentou alta de 10,8% no terceiro trimestre de 2024. A magnitude deste resultado é justificada pela elevação na importação de bens de capital, na produção interna de bens de capital, desenvolvimento de software e na Construção.

No setor externo, as Exportações de Bens e Serviços apresentaram alta de 2,1%, enquanto as Importações de Bens e Serviços cresceram 17,7% no terceiro trimestre de 2024. Dentre as exportações, aquelas que registraram melhores resultados foram os produtos alimentícios; outros equipamentos de transporte; extração de minerais metálicos; produto químicos. Na pauta de importações, as altas mais relevantes ocorreram em produtos químicos; máquinas e materiais elétricos; máquinas e equipamentos; veículos automotores e serviços.

O Gráfico II.7 apresenta as taxas de variação trimestral dos componentes da despesa para os últimos trimestres.

GRÁFICO II.7 - Componentes da Demanda
Taxa (%) do trimestre em relação ao mesmo trimestre do ano anterior



A Tabela II.3 sintetiza os principais resultados para o PIB referentes aos cinco últimos trimestres.

TABELA II.3 - Taxa Trimestral *						
Trimestre / mesmo trimestre do ano anterior (%)		2023.III	2023.IV	2024.I	2024.II	2024.III
PIB a preços de mercado		2,4	2,4	2,6	3,3	4,0
Ótica da produção	Valor adicionado bruto da agropecuária	9,6	0,5	-5,5	-3,3	-0,8
	Valor adicionado bruto da indústria	1,2	3,0	3,0	4,0	3,6
	Valor adicionado bruto dos serviços	2,3	2,2	3,5	3,6	4,1
Ótica da demanda	Despesa de consumo das famílias	3,3	2,6	4,7	5,1	5,5
	Despesa de consumo do governo	3,5	5,1	4,1	1,2	1,3
	Formação bruta de capital fixo	-6,8	-4,4	3,0	5,7	10,8
	Exportação de bens e serviços	9,6	7,3	6,1	4,3	2,1
	Importação de bens e serviços (-)	-5,8	-0,9	10,0	14,7	17,7

Fonte: IBGE, Diretoria de Pesquisas, Coordenação de Contas Nacionais

*Maior detalhamento no Anexo (Tabela 2)

c) Taxa acumulada ao longo do ano (em relação ao mesmo período do ano anterior)

< Tabela 3 em anexo >

O PIB no acumulado do ano até o terceiro trimestre de 2024 cresceu 3,3% em relação a igual período de 2023. Nesta base de comparação, a Agropecuária (-3,5%) caiu, enquanto a Indústria (3,5%) e os Serviços (3,8%) registraram taxas de crescimento.

De janeiro a setembro de 2024, o PIB acumulou crescimento de 3,3%.

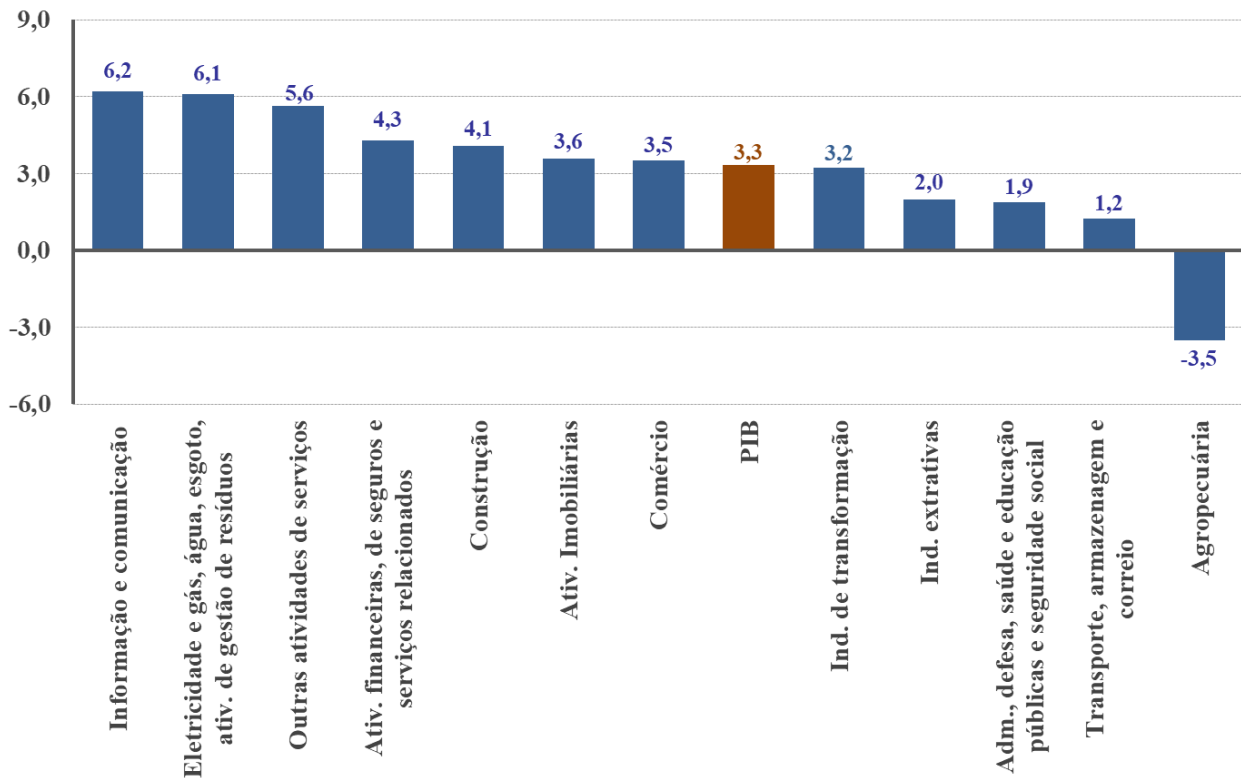
As atividades da Indústria que registram resultado positivo ao longo do ano foram *Eletricidade e gás, água, esgoto, atividades de gestão de resíduos* (6,1%), *Construção* (4,1%), *Indústrias de transformação* (3,2%) *Indústrias extrativas* (2,0%).

Nos Serviços houve alta em: *Informação e comunicação* (6,2%), *Outras atividades de serviços* (5,6%), *Atividades financeiras, de seguros e serviços relacionados* (4,3%), *Atividades imobiliárias* (3,6%), *Comércio* (3,5%), *Administração, defesa, saúde e educação públicas e seguridade* (1,9%) e *Transporte, armazenagem e correio* (1,2%).

O Gráfico II.8 sintetiza a evolução do PIB pela lógica da oferta no acumulado do ano até setembro de 2024.

GRÁFICO II.8 - PIB e subsetores

Taxa (%) acumulada no ano em relação ao mesmo período do ano anterior

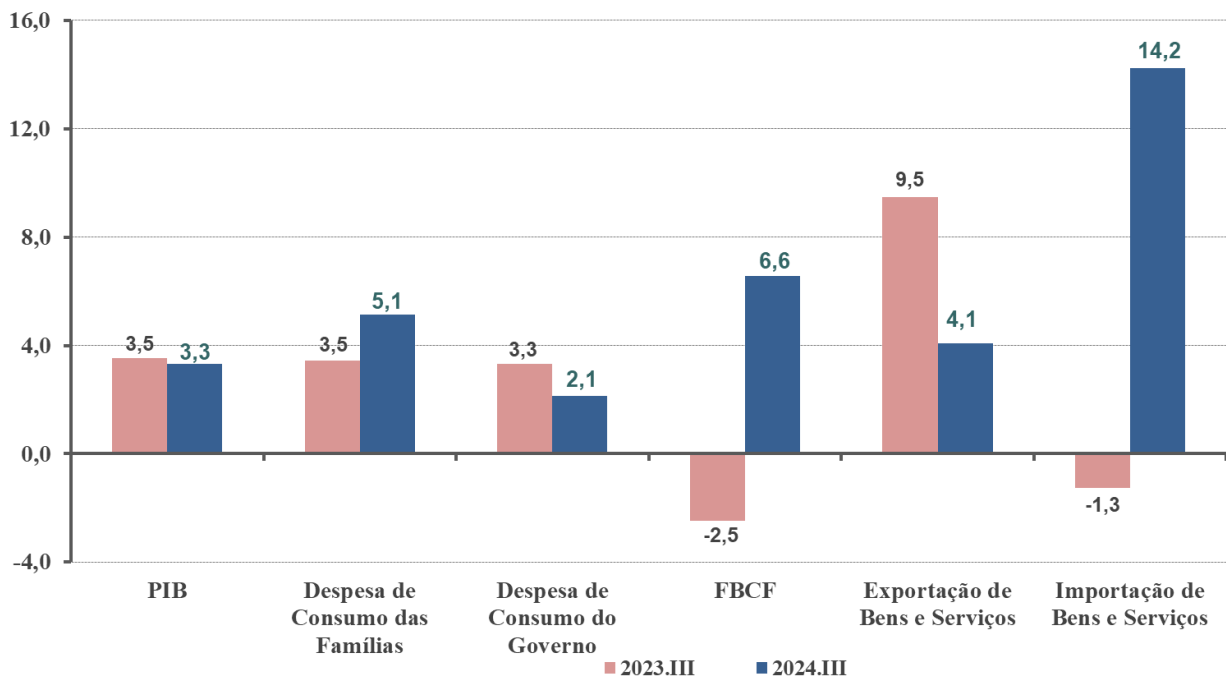


Na análise da demanda interna, considerando o resultado acumulado do ano até setembro de 2024, a Despesa de Consumo das Famílias, a Despesa de Consumo do Governo e a Formação Bruta de Capital Fixo avançaram, respectivamente, 5,1%, 2,1% e 6,6%. Analisando o setor externo, as Exportações de Bens e Serviços apresentaram alta de 4,1%, enquanto as Importações de Bens e Serviços cresceram 14,2%.

O Gráfico II.9 apresenta as variações percentuais dos componentes da demanda no acumulado do ano.

GRÁFICO II.9 - Componentes da Demanda

Taxa (%) acumulada do ano em relação ao mesmo período do ano anterior



A Tabela II.4 sintetiza os principais resultados para o PIB referentes aos cinco últimos trimestres.

TABELA II.4 - Taxa Acumulada ao Longo do Ano*						
Acumulado ao longo do ano / mesmo período do ano anterior (%)		2023.III	2023.IV	2024.I	2024.II	2024.III
PIB a preços de mercado		3,5	3,2	2,6	3,0	3,3
Ótica da produção	Valor adicionado bruto da agropecuária	19,4	16,3	-5,5	-4,5	-3,5
	Valor adicionado bruto da indústria	1,2	1,7	3,0	3,5	3,5
	Valor adicionado bruto dos serviços	3,0	2,8	3,5	3,6	3,8
Ótica da demanda	Despesa de consumo das famílias	3,5	3,2	4,7	4,9	5,1
	Despesa de consumo do governo	3,3	3,8	4,1	2,6	2,1
	Formação bruta de capital fixo	-2,5	-3,0	3,0	4,4	6,6
	Exportação de bens e serviços	9,5	8,9	6,1	5,1	4,1
	Importação de bens e serviços (-)	-1,3	-1,2	10,0	12,4	14,2

Fonte: IBGE, Diretoria de Pesquisas, Coordenação de Contas Nacionais

*Maior detalhamento no Anexo (Tabela 3)

d) Taxa acumulada nos últimos quatro trimestres (em relação ao mesmo período do ano anterior)

< Tabela 4 em anexo >

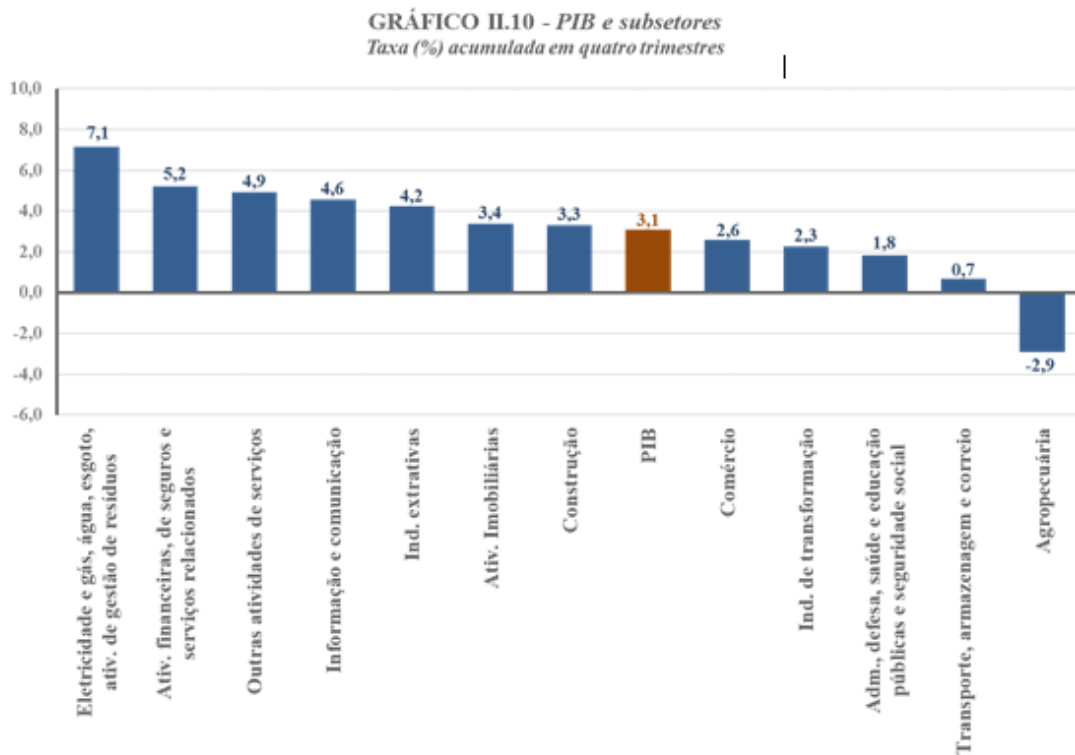
O PIB acumulado nos quatro trimestres terminados em setembro de 2024 apresentou alta de 3,1% em relação aos quatro trimestres imediatamente anteriores. Esta taxa resultou do avanço no Valor Adicionado a preços básicos (2,9%) e nos Impostos sobre Produtos Líquidos de Subsídios (4,2%). O resultado do Valor Adicionado neste tipo de comparação decorreu dos seguintes desempenhos: Agropecuária (-2,9%), Indústria (3,4%) e Serviços (3,4%).

O PIB cresceu 3,1% no acumulado dos quatro trimestres encerrados em setembro de 2024.

Dentre as atividades industriais: *Eletricidade e gás, água, esgoto, atividades de gestão de resíduos* (7,1%), *Indústrias extrativas* (4,2%), *Construção* (3,3%) e *Indústrias de transformação* (2,3%) cresceram.

Nos Serviços, houve alta em: *Atividades financeiras, de seguros e serviços relacionados* (5,2%), *Outras atividades de serviços* (4,9%), *Informação e comunicação* (4,6%), *Atividades imobiliárias* (3,4%), *Comércio* (2,6%), *Administração, defesa, saúde e educação públicas e seguridade* (1,8%) e *Transporte, armazenagem e correio* (0,7%).

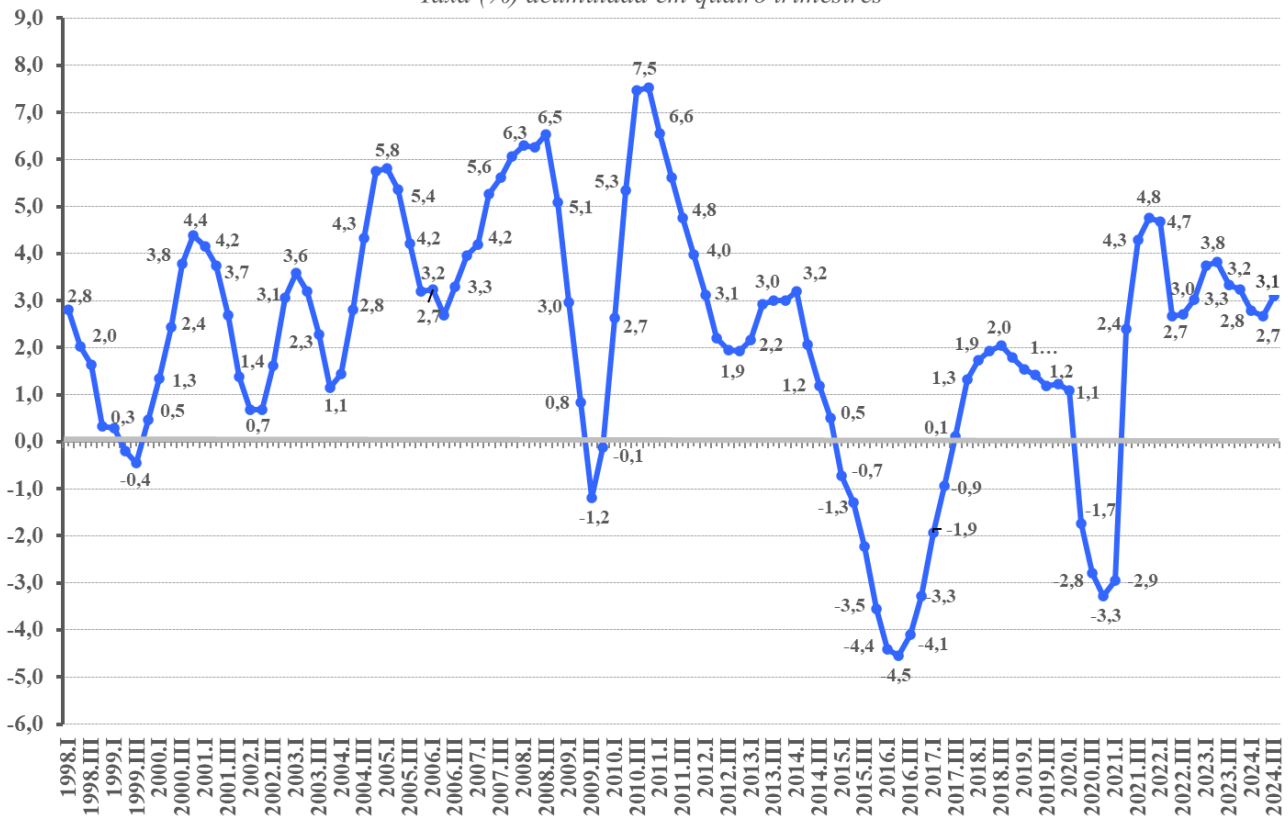
O Gráfico II.10 apresenta as taxas, por atividade, a acumuladas nos quatro trimestres terminados em setembro de 2024.



O Gráfico II.11 apresenta as taxas de crescimento acumulado nos últimos quatro trimestres para o PIB a preços de mercado, a partir de 1998.

Nota-se que, após elevação de 6,5% no terceiro trimestre de 2008, o PIB começou a recuar em função dos efeitos decorrentes da crise econômica internacional até chegar à queda de 1,2% no terceiro trimestre de 2009. Após isso, voltou a acelerar e superou o patamar de crescimento observado no terceiro trimestre de 2010 (7,5%). Em seguida, o PIB acumulado em quatro trimestres seguiu a trajetória de desaceleração no decorrer dos anos de 2011 e de 2012, voltando a acelerar apenas em 2013. Em 2014 observou-se nova desaceleração das taxas de crescimento do PIB no acumulado em quatro trimestres. A taxa no primeiro trimestre de 2015 (-0,7%) foi a primeira negativa desde o quarto trimestre de 2009, e se manteve em terreno negativo por todo o ano de 2015 e 2016, os quais acumularam quedas de 3,5% e 3,3%, respectivamente. Ao longo de 2017 as quedas foram diminuindo até que o PIB volta ao terreno positivo no terceiro trimestre, encerrando o ano com um crescimento de 1,3%. O PIB sustentou desde então resultados positivos até que no segundo trimestre ano de 2020 iniciou-se uma nova trajetória de queda, que é explicada pelos efeitos da pandemia da COVID-19. Tal retração no PIB foi mantida por quatro trimestres, mas sua trajetória reverte-se no segundo trimestre de 2021, finalizando o ano com crescimento de 4,8%. Em 2022 e 2023 o PIB cresceu em todos os trimestres, atingindo 3,1% no terceiro trimestre de 2024.

GRÁFICO II.11 - PIB a preços de mercado
Taxa (%) acumulada em quatro trimestres

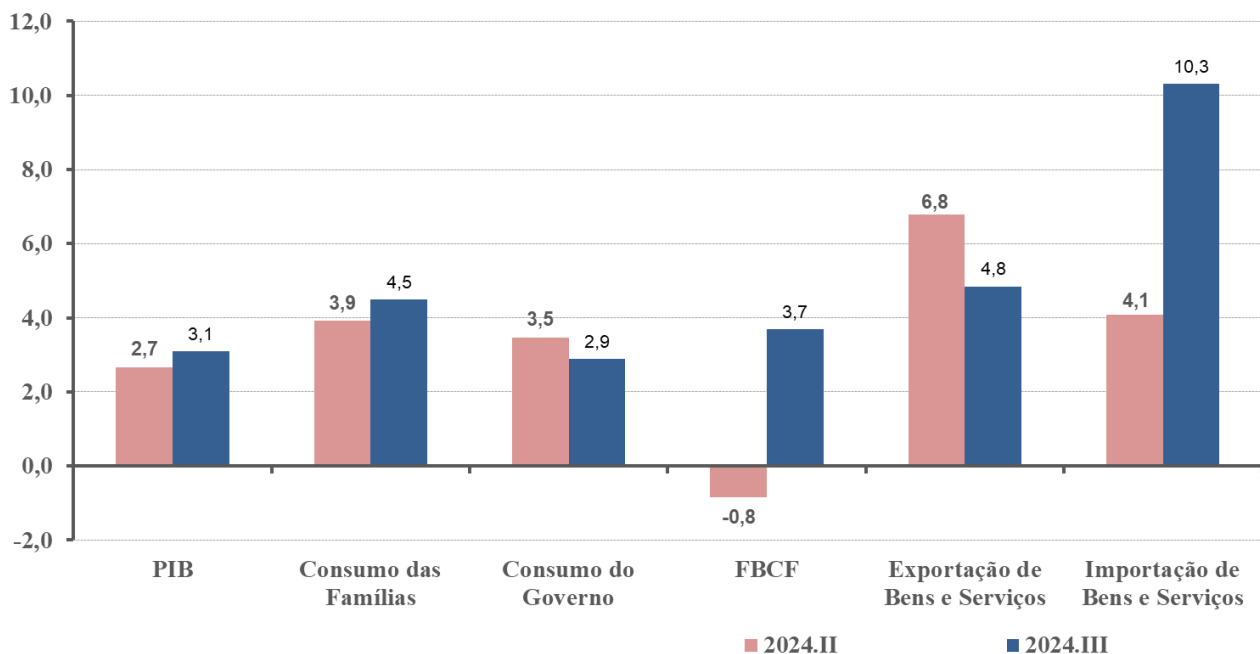


Na análise da demanda, a Despesa de Consumo das Famílias cresceu 4,5%, a Despesa de Consumo do Governo teve alta de 2,9% e a Formação Bruta de Capital Fixo avançou 3,7%. Já no âmbito do setor externo, tanto as Exportações de Bens e Serviços (4,8%) quanto as Importações de Bens e Serviços (10,3%) cresceram no período.

Sob a ótica da despesa, destacam-se os crescimentos do Consumo das Famílias e da Formação Bruta de Capital Fixo.

O Gráfico II.12 apresenta as variações percentuais dos componentes da despesa em quatro trimestres até setembro de 2023.

GRÁFICO II.12 - Componentes da Demanda
Taxa (%) acumulada em quatro trimestres



A Tabela II.5 sintetiza os principais resultados para o PIB referentes aos cinco últimos trimestres.

TABELA I4 - Taxa Acumulada nos Últimos Quatro Trimestres *						
Últimos quatro trimestres / quatro trimestres imediatamente anteriores (%)		2023.III	2023.IV	2024.I	2024.II	2024.III
PIB a preços de mercado		3,3	3,2	2,8	2,7	3,1
Ótica da produção	Valor adicionado bruto da agropecuária	15,5	16,3	6,2	-0,7	-2,9
	Valor adicionado bruto da indústria	2,0	1,7	2,0	2,8	3,4
	Valor adicionado bruto dos serviços	3,1	2,8	2,8	2,9	3,4
Ótica da demanda	Despesa de consumo das famílias	3,7	3,2	3,4	3,9	4,5
	Despesa de consumo do governo	2,5	3,8	4,4	3,5	2,9
	Formação bruta de capital fixo	-1,1	-3,0	-2,6	-0,8	3,7
	Exportação de bens e serviços	10,1	8,9	8,6	6,8	4,8
	Importação de bens e serviços (-)	-0,1	-1,2	0,8	4,1	10,3

Fonte: IBGE, Diretoria de Pesquisas, Coordenação de Contas Nacionais

*Maior detalhamento no Anexo (Tabela 4)

III. Valores correntes e conta econômica trimestral

a) Valores correntes

O Produto Interno Bruto no terceiro trimestre de 2024 totalizou R\$ 2.989,9 bilhões, sendo R\$ 2.575,9 bilhões referentes ao Valor Adicionado a preços básicos e R\$ 414,0 bilhões aos Impostos sobre Produtos Líquidos de Subsídios.

**O PIB totalizou
R\$ 3,0 trilhões de julho
a setembro de 2024.**

Considerando o Valor Adicionado das atividades no trimestre, a Agropecuária registrou R\$ 162,9 bilhões, a Indústria R\$ 658,6 bilhões e os Serviços R\$ 1.754,5 bilhões. Entre os componentes da demanda, a Despesa de Consumo das Famílias totalizou R\$ 1.916,0 bilhões, a Despesa de Consumo do Governo R\$ 535,1 bilhões e a Formação Bruta de Capital Fixo R\$ 526,8 bilhões. A Balança de Bens e Serviços ficou deficitária em R\$ 3,5 bilhões e a Variação de Estoque foi positiva em R\$ 15,6 bilhões.

Os valores correntes, segundo as atividades e os componentes da despesa, encontram-se na Tabela III.1.

Tabela III.1 Classes de atividade no valor adicionado a preços básicos e componentes do PIB pela ótica da despesa						
Especificação	Valores Correntes (R\$ milhões)					
	2023.III	2023.IV	2023	2024.I	2024.II	2024.III
Agropecuária	157.149	111.162	659.124	166.598	195.296	162.857
Indústria	620.226	636.966	2.423.313	580.398	627.423	658.553
Serviços	1.629.060	1.753.118	6.476.155	1.615.259	1.710.401	1.754.494
Valor Adicionado a Preços Básicos	2.406.436	2.501.246	9.558.592	2.382.255	2.533.119	2.575.904
Impostos sobre produtos	363.010	364.055	1.384.752	370.944	388.110	414.009
PIB a Preços de Mercado	2.769.445	2.865.301	10.943.345	2.753.200	2.921.229	2.989.913
Despesa de Consumo das Famílias	1.748.852	1.814.674	6.886.026	1.778.714	1.828.528	1.915.961
Despesa de Consumo do Governo	506.846	630.485	2.083.899	469.847	545.215	535.101
Formação Bruta de Capital Fixo	454.830	456.877	1.795.910	460.503	484.963	526.794
Exportações de Bens e Serviços	495.090	494.914	1.966.445	454.239	537.411	562.216
Importações de Bens e Serviços (-)	426.064	433.197	1.717.766	430.190	493.782	565.752
Variação de Estoque	-10.109	-98.451	-71.168	20.086	18.894	15.594

Fonte: IBGE, Diretoria de Pesquisas, Coordenação de Contas Nacionais.

Nota: Todos os resultados são calculados a partir das Contas Nacionais Trimestrais.

As Tabelas III.2 e III.3 abaixo apresentam as participações relativas de cada atividade e componentes da despesa até 2023.

Tabela III.2- Participação percentual das classes e respectivas atividades no valor adicionado a preços básicos 2000/2005/2010-2023

Especificação	2000	2005	2010	2011	2012	2013	2014	2015	2016	2017	2018	2019	2020	2021	2022 ⁽¹⁾	2023 ⁽¹⁾
Agropecuária	5,5	5,5	4,8	5,1	4,9	5,3	5,0	5,0	5,7	5,3	5,2	4,9	6,6	7,7	6,7	6,9
Indústria	26,7	28,5	27,4	27,2	26,0	24,9	23,8	22,5	21,2	21,1	21,8	21,8	22,5	25,8	26,3	25,4
Ind. extrativas	1,4	3,1	3,3	4,4	4,5	4,2	3,7	2,1	1,0	1,6	2,7	2,9	2,9	5,5	5,5	4,2
Ind. de transformação	15,3	17,4	15,0	13,9	12,6	12,3	12,0	12,2	12,5	12,4	12,3	12,0	12,3	13,9	15,1	15,2
Eleticidade e gás, água, esgoto, ativ. de gestão de resíduos	3,1	3,4	2,8	2,7	2,4	2,0	1,9	2,4	2,7	2,8	2,9	3,0	3,2	2,9	2,4	2,5
Construção	7,0	4,6	6,3	6,3	6,5	6,4	6,2	5,7	5,1	4,3	4,0	3,9	4,1	3,6	3,4	3,4
Serviços	67,7	66,0	67,8	67,7	69,1	69,9	71,2	72,5	73,1	73,5	73,0	73,3	70,9	66,5	67,0	67,8
Comércio	8,1	10,8	12,6	12,9	13,4	13,5	13,6	13,3	12,9	13,2	13,0	12,9	12,5	12,5	12,8	12,0
Transporte, armazenagem e correio	3,7	3,5	4,3	4,4	4,5	4,5	4,6	4,4	4,4	4,3	4,4	4,5	4,1	3,9	3,2	3,5
Informação e comunicação	4,3	4,6	3,8	3,7	3,6	3,5	3,4	3,4	3,3	3,4	3,4	3,4	3,6	3,4	3,3	3,4
Ativ. financeiras, de seguros e serviços relacionados	6,8	7,1	6,8	6,4	6,4	6,0	6,4	7,1	7,9	7,6	7,0	7,2	6,9	5,8	7,0	7,5
Ativ. Imobiliárias	12,2	9,3	8,3	8,4	8,8	9,2	9,3	9,7	9,7	9,8	9,8	9,7	9,9	9,1	8,8	8,8
Outras atividades de serviços	16,9	14,8	15,7	15,9	16,5	16,9	17,4	17,4	17,5	17,6	17,9	18,1	16,4	15,9	16,3	16,7
Adm., defesa, saúde e educação públicas e seguridade social	15,7	16,0	16,3	16,1	15,9	16,4	16,4	17,2	17,4	17,6	17,4	17,4	17,4	15,8	15,6	15,9
Valor adicionado a Preços Básicos	100,0	100,0	100,0	100,0	100,0	100,0	100,0	100,0	100,0	100,0	100,0	100,0	100,0	100,0	100,0	100,0
Impostos sobre Produtos	16,3	17,8	17,7	17,6	17,6	17,1	16,2	16,3	15,7	16,1	16,5	16,2	15,4	16,8	15,4	14,5
PIB a Preços de Mercado	116,3	117,8	117,7	117,6	117,6	117,1	116,2	116,3	115,7	116,1	116,5	116,2	115,4	116,8	115,4	114,5

Fonte: IBGE, Diretoria de Pesquisas, Coordenação de Contas Nacionais.

(1) Resultados calculados a partir das Contas Nacionais Trimestrais.

Tabela III.3- Componentes da demanda no PIB 2000/2005/2010-2023

Especificação	2000	2005	2010	2011	2012	2013	2014	2015	2016	2017	2018	2019	2020	2021	2022 ⁽¹⁾	2023 ⁽¹⁾
Despesa de Consumo das Famílias	64,6	60,5	60,2	60,3	61,4	61,7	63,0	64,0	64,3	64,5	64,6	65,1	63,1	61,4	63,1	62,9
Despesa de Consumo do Governo	18,8	18,9	19,0	18,7	18,5	18,9	19,2	19,8	20,4	20,2	19,9	20,0	20,1	18,5	18,4	19,0
FBCF + Variação de Estoque	18,9	17,2	21,8	21,8	21,4	21,7	20,5	17,4	15,0	14,6	15,1	15,5	16,1	19,5	18,1	15,8
Exportações de Bens e Serviços	10,2	15,2	10,9	11,6	11,9	11,7	11,0	12,9	12,5	12,5	14,6	14,1	16,5	19,1	19,6	18,0
Importações de Bens e Serviços	(12,5)	(11,8)	(11,9)	(12,4)	(13,2)	(14,0)	(13,7)	(14,1)	(12,1)	(11,8)	(14,2)	(14,8)	(15,8)	(18,5)	(19,2)	(15,7)
PIB a Preços de Mercado	100,0	100,0	100,0	100,0	100,0	100,0	100,0	100,0	100,0	100,0	100,0	100,0	100,0	100,0	100,0	100,0

Fonte: IBGE, Diretoria de Pesquisas, Coordenação de Contas Nacionais.

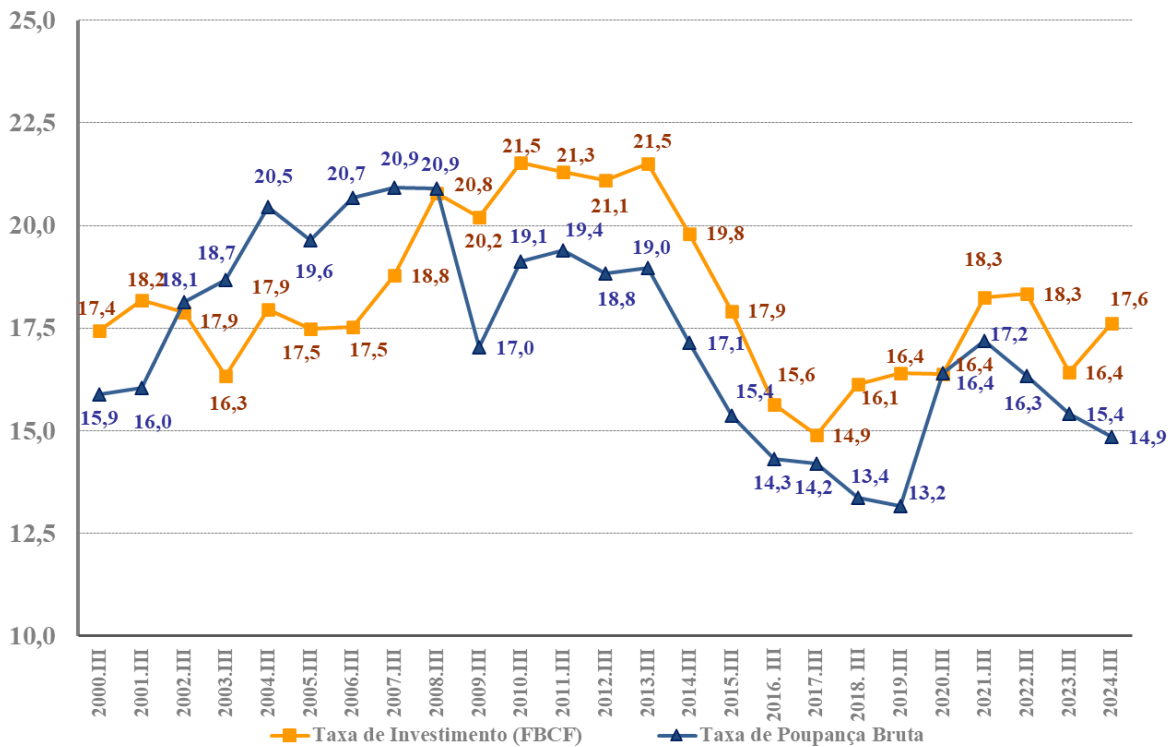
(1) Resultados preliminares calculados a partir das Contas Nacionais Trimestrais.

A taxa de investimento no terceiro trimestre de 2024 foi de 17,6%, o que representa um crescimento em relação àquela observada no mesmo período do ano anterior (16,4%). A taxa de poupança foi de 14,9% no terceiro trimestre de 2024, menor que os 15,4% obtidos no mesmo período de 2023.

As taxas de investimento e de poupança no trimestre foram de 17,6% e 14,9%, respectivamente.

O Gráfico III.1 apresenta os dados do investimento e da poupança como porcentagem do PIB.

GRÁFICO III.1 - Taxa de Investimento e Taxa de Poupança Bruta (% do PIB)



b) Conta econômica trimestral

No resultado do terceiro trimestre de 2024, a Renda Nacional Bruta atingiu R\$ 2.891,5 bilhões contra R\$ 2.679,2 bilhões em igual período de 2023. Na mesma base de comparação, a Poupança Bruta atingiu R\$ 444,3 bilhões contra R\$ 427,2 bilhões no mesmo período do ano anterior.

A Necessidade de Financiamento alcançou R\$ 97,4 bilhões contra R\$ 16,9 bilhões no mesmo período de 2023, piora explicada, principalmente, pela redução do saldo externo de bens e serviços.

A Necessidade de Financiamento alcançou, no terceiro trimestre de 2024, R\$ 97,4 bilhões contra uma de R\$ 16,9 bilhões no mesmo período do ano anterior. O aumento da Necessidade de Financiamento é explicado, principalmente, pela redução de R\$ 72,6 bilhões do Saldo Externo de Bens e Serviços e pelo aumento de R\$ 8,4 bilhões do envio líquido de Rendas de Propriedade. No acumulado do ano até setembro, a Necessidade de Financiamento foi de R\$ 181,6 bilhões, contra R\$ 46,7 bilhões no mesmo período de 2023.

As Contas Econômicas Integradas da economia brasileira são apresentadas na Tabela III.4.

Tabela III.4- Economia Nacional - Contas Econômicas Integradas				
1000 000 R\$				
Usos		Operações e saldos	Recursos	
3 tri 2023	3 tri 2024		3 tri 2023	3 tri 2024
Conta 1 - Conta de Produção				
2.769.445	2.989.913	B.1 - Produto Interno Bruto		
Conta 2 - Conta da Renda				
		B.1 - Produto Interno Bruto		2 769 445 2 989 913
146	167	D.1- Remuneração dos Empregados não Residentes Enviada e Recebida do Resto do Mundo	532	870
134 329	142 322	D.4 - Rendas de Propriedade Enviada e Recebida do Resto do Mundo	43 652	43 199
2 679 155	2 891 494	B.5 - Renda Nacional Bruta		2 679 155 2 891 494
13 560	14 988	D.7 - Transferências Correntes Enviadas e Recebidas do Resto do Mundo	17 268	18 824
2 682 863	2 895 330	B.6 - Renda Disponível Bruta		2 682 863 2 895 330
2 255 698	2 451 061	P.3 - Despesa de Consumo Final		
427 165	444 268	B.8 - Poupança Bruta		
Conta 3 - Conta de Acumulação				
Conta 3.1 - Conta de Capital				
		B.8 - Poupança Bruta		427 165 444 268
444 722	542 389	P.51- Formação Bruta de Capital		
164	418	NP - Aquisições Líquidas de Cessões de Ativos Não-Financeiros Não-Produzidos	692	1084
50	23	D.9 - Transferências de Capital Enviadas e Recebidas do Resto do Mundo	165	54
(-) 16 914	(-) 97 424	B.9 - Capacidade (+) / Necessidade (-) de Financiamento		
Conta 3.2 - Conta Financeira				
Variações de Ativos			Variações de Passivos e Patrimônio Líquido	
38 111	20 233	F - Aquisição líquida de ativos financeiros / Aquisição líquida de passivos	55 025	117 657
1316	25	F.1- Ouro Monetário e DES		
7 250	(-) 43 779	F.2 - Numerário e depósitos	(-) 2 664	360
(-) 13 536	(-) 8 244	F.3 - Títulos de dívidas	18 632	40 086
519	500	F.31- Curto Prazo	1268	502
(-) 14 055	(-) 8 744	F.32 - Longo Prazo	17 364	39 584
2 265	698	F.4 -Empréstimos	1821	28 407
694	349	F.41- Curto Prazo	(-) 23 808	5 115
1571	348	F.42 - Longo Prazo	25 629	23 292
33 750	32 020	F.5 - Participações de capital e em fundos de investimentos	69 804	89 420
(-) 93	(-) 112	F.6 - Sistemas de seguros, de previdência e regime de garantias padronizadas	(-) 17	1
(-) 36 51	(-) 58 912	F.7 - Derivativos financeiros	(-) 28 562	(-) 49 164
43 310	98 537	F.8 - Outras contas a receber/pagar	(-) 3 989	8 547
918	42 432	F.81- Créditos comerciais e adiantamentos	(-) 3 989	8 547
42 392	56 105	F.89 - Outros		
		B.9 - Capacidade (+) / Necessidade (-) de Financiamento		(-) 16 914 (-) 97 424
		Memorandum - Investimento direto no país		94 431 98 834

Fonte: IBGE, Diretoria de Pesquisas, Coordenação de Contas Nacionais.

Anexo

a) Notas Metodológicas

Modelos Adotados nas Séries que Foram Ajustadas Sazonalmente

Modelos adotados no ajuste sazonal				
Atividade	Sazonalidade Identificável	Decomposição	Modelo Arima	Efeitos Intervenção
Agropecuária	Sim	multiplicativo	(2 1 0)(0 1 1)	AO1996.4 TC2012.1 TC2023.1
Indústrias extrativas	Sim	multiplicativo	(2 1 0)(0 1 1)	Easter[1] AO2003.4
Indústrias de transformação	Sim	aditivo	(0 1 2)(0 1 1)	AO1996.3 LS2008.4 TC2009.1 AO2020.2
Eleticidade e gás, água, esgoto, atividades de gestão de resíduos	Sim	multiplicativo	(2 1 2)(0 1 1)	LS2001.3 LS2002.1 LS2012.4
Construção ***	Sim	multiplicativo	(0 1 [1 7])(0 1 1)	
Indústria Total *	Sim	aditivo	(0 1 0)(0 1 1)	AO1996.3 LS2008.4 TC2009.1 AO2020.2
Comércio	Sim	multiplicativo	(0 1 2)(0 1 1)	TD Easter[1] LS2008.4 AO2020.2
Transporte, armazenagem e correio *	Sim	aditivo	(0 1 1)(0 1 1)	TC2020.2
Informação e comunicação	Sim	multiplicativo	(2 1 2)(0 1 1)	LS1998.3
Atividades financeiras, de seguros e serviços relacionados	Sim	aditivo	(0 1 2)(0 1 1)	TD LY
Atividades imobiliárias	Sim	aditivo	(0 1 2)(0 1 1)	TD LY
Outras atividades de serviços *	Sim	multiplicativo	(0 1 0)(0 1 1)	TC2020.2
Administração, defesa, saúde e educação públicas e seguridade social	Sim	multiplicativo	(2 1 2)(0 1 1)	TD Easter[8] TC2020.2
Serviços Total *	Sim	multiplicativo	(0 1 1)(0 1 1)	AO1996.4 LS2008.4 TC2020.2
VA	Sim	multiplicativo	(2 1 2)(0 1 1)	TD Easter[1] LS2008.4 TC2020.2
PIB	Sim	multiplicativo	(2 1 2)(0 1 1)	TD Easter[1] LS2008.4 TC2020.2
Despesa de Consumo das Famílias	Sim	multiplicativo	(0 2 2)(0 1 1)	AO1996.4 LS2001.3 TC2020.2
Despesa de Consumo do Governo	Sim	aditivo	(2 1 0)(0 1 1)	AO1996.4 TC2020.2
Formação Bruta de Capital Fixo	Sim	multiplicativo	(2 1 2)(0 1 1)	TC2009.1 TC2020.2
Exportações de Bens e Serviços	Sim	aditivo	(2 1 2)(0 1 1)	TD LY
Importações de Bens e Serviços	Sim	multiplicativo	(2 1 2)(0 1 1)	TD

AO - Outlier

Level Shift (LS)- Mudança de nível da série

Temporary Change (TC)- Mudança temporária de nível da série

Easter - Páscoa

Trading day (TD) - Efeito do número de dias trabalhados

Leap Year (LY) - Ano bissexto

* Foi adotada a seleção de modelo com automdl.

** A opção selecionada automaticamente teria superdiferenciação. Foi adotado modelo alternativo.

*** Termo MA incluído para evitar autocorrelação entre resíduos.

b) Indicadores divulgados

Tabela 1: Série Encadeada do Índice Trimestral (média de 1995 = 100): Número-índice de volume com base de comparação em 1990; calculado pelo encadeamento da série base móvel trimestral;

Tabela 2: Taxa Trimestral: Compara o trimestre de referência com o mesmo trimestre do ano anterior;

Tabela 3: Taxa Acumulada ao Longo do Ano: Compara, trimestre a trimestre, o acumulado do ano com o mesmo período do ano anterior;

Tabela 4: Taxa Acumulada nos Últimos Quatro Trimestres: Compara os últimos quatro trimestres com os quatro trimestres imediatamente anteriores;

Tabela 5: Série Encadeada do Índice Trimestral (média de 1995 = 100): Número-índice com base de comparação em 1990; calculado pelo encadeamento da série base móvel trimestral;

Tabela 6: Série Encadeada do Índice Trimestral com Ajuste Sazonal (média de 1995=100): Número-índice com base de comparação em 1990, calculada por encadeamento da série anterior. O ajuste sazonal foi realizado apenas nas séries onde foi identificado um componente sazonal significativo utilizando-se o método X-13 ARIMA;

Tabela 7: Taxa Trimestre contra Trimestre Imediatamente Anterior (com ajuste sazonal): Comparação trimestre com o imediatamente anterior na série ajustada sazonalmente.

Tabela 8: Valores Correntes (R\$ milhões);

Tabela 9: Valores Encadeados a Preços de 1995 (R\$ milhões);

Tabela 10: Valores Encadeados a Preços de 1995 com Ajuste Sazonal (R\$ milhões);

Tabela 11: Contas Econômicas Trimestrais (R\$ milhões);

Tabela 12: Conta Financeira Trimestral (R\$ milhões).

Os valores e índices apresentados neste documento são preliminares, estando sujeitos à retificação em função de modificações nos dados básicos.

c) Tabelas

Tabela 1 - Série Encadeada do Índice de Volume Trimestral					
Média de 1995 = 100					
Setor de Atividade	2023.III	2023.IV	2024.I	2024.II	2024.III
Agropecuária	248,4	156,4	339,3	312,6	246,4
Indústria	145,6	141,3	134,5	142,9	150,8
Indústrias Extrativas	253,6	258,1	236,3	239,5	251,1
Indústrias de Transformação	121,5	112,6	107,7	117,1	126,7
Eletricidade e gás, água, esgoto, ativ. de gestão de resíduos	213,6	229,0	226,9	231,1	221,5
Construção	151,6	153,5	149,5	156,3	160,2
Serviços	196,6	198,1	192,7	197,7	204,7
Comércio	169,5	165,0	158,5	165,5	176,1
Transporte, armazenagem e correio	170,7	165,7	163,5	169,6	175,0
Informação e comunicação	414,0	443,0	410,4	426,2	446,4
Atividades financeiras, de seguros e serviços relacionados	230,4	241,5	225,9	231,2	242,2
Atividades imobiliárias	228,5	229,5	227,4	230,7	235,5
Outras atividades de serviços	193,8	200,1	191,7	198,0	206,1
Adm., defesa, saúde e educação públicas e seguridade social	159,1	157,1	159,2	160,6	161,7
Valor adicionado a preços básicos	184,7	179,6	182,8	187,5	191,5
Impostos líquidos sobre produtos	201,4	201,8	198,9	206,2	214,4
PIB a preços de mercado	187,4	182,9	185,4	190,4	194,9
Despesa de consumo das famílias	197,3	203,1	195,8	199,7	208,2
Despesa de consumo da administração pública	160,0	163,5	153,4	160,5	162,0
Formação bruta de capital fixo	166,8	166,1	166,5	172,0	184,8
Exportação de bens e serviços	381,1	363,2	346,4	393,1	389,2
Importação de bens e serviços (-)	269,4	267,8	270,4	294,3	317,0

Fonte: IBGE, Diretoria de Pesquisas, Coordenação de Contas Nacionais.

Tabela 2 - Taxa Trimestral					
Variação em volume em relação ao mesmo trimestre do ano anterior - %					
Setor de Atividade	2023.III	2023.IV	2024.I	2024.II	2024.III
Agropecuária	9,6	0,5	-5,5	-3,3	-0,8
Indústria	1,2	3,0	3,0	4,0	3,6
Indústrias Extrativas	7,8	11,0	6,1	1,3	-1,0
Indústrias de Transformação	-1,0	-0,6	1,5	3,7	4,2
Eletricidade e gás, água, esgoto, ativ. de gestão de resíduos	5,1	10,4	6,3	8,3	3,7
Construção	-4,5	1,1	2,1	4,4	5,7
Serviços	2,3	2,2	3,5	3,6	4,1
Comércio	0,8	-0,1	2,8	3,8	3,9
Transporte, armazenagem e correio	1,3	-1,1	0,4	0,8	2,5
Informação e comunicação	1,7	0,1	5,0	5,7	7,8
Atividades financeiras, de seguros e serviços relacionados	7,6	8,0	3,0	4,7	5,1
Atividades imobiliárias	3,6	2,7	4,0	3,8	3,1
Outras atividades de serviços	1,7	2,9	5,4	5,1	6,4
Adm., defesa, saúde e educação públicas e seguridade social	1,4	1,7	2,5	1,5	1,7
Valor adicionado a preços básicos	2,5	2,6	2,4	3,0	3,7
Impostos líquidos sobre produtos	1,4	1,1	3,8	5,5	6,4
PIB a preços de mercado	2,4	2,4	2,6	3,3	4,0
Despesa de consumo das famílias	3,3	2,6	4,7	5,1	5,5
Despesa de consumo da administração pública	3,5	5,1	4,1	1,2	1,3
Formação bruta de capital fixo	-6,8	-4,4	3,0	5,7	10,8
Exportação de bens e serviços	9,6	7,3	6,1	4,3	2,1
Importação de bens e serviços (-)	-5,8	-0,9	10,0	14,7	17,7

Fonte: IBGE, Diretoria de Pesquisas, Coordenação de Contas Nacionais.

Tabela 3 - Taxa Acumulada ao Longo do Ano

Variação em volume em relação ao mesmo período do ano anterior - %					
Setor de Atividade	2023.III	2023.IV	2024.I	2024.II	2024.III
Agropecuária	19,4	16,3	-5,5	-4,5	-3,5
Indústria	1,2	1,7	3,0	3,5	3,5
Indústrias Extrativas	8,6	9,2	6,1	3,6	2,0
Indústrias de Transformação	-1,5	-1,3	1,5	2,7	3,2
Eletricidade e gás, água, esgoto, ativ. de gestão de resíduos	4,2	5,8	6,3	7,3	6,1
Construção	-0,8	-0,3	2,1	3,2	4,1
Serviços	3,0	2,8	3,5	3,6	3,8
Comércio	1,1	0,8	2,8	3,3	3,5
Transporte, armazenagem e correio	3,6	2,4	0,4	0,6	1,2
Informação e comunicação	4,0	2,9	5,0	5,4	6,2
Atividades financeiras, de seguros e serviços relacionados	7,3	7,5	3,0	3,8	4,3
Atividades imobiliárias	3,1	3,0	4,0	3,9	3,6
Outras atividades de serviços	3,5	3,4	5,4	5,2	5,6
Adm., defesa, saúde e educação públicas e seguridade social	1,6	1,6	2,5	2,0	1,9
Valor adicionado a preços básicos	3,6	3,4	2,4	2,7	3,0
Impostos líquidos sobre produtos	2,7	2,3	3,8	4,6	5,3
PIB a preços de mercado	3,5	3,2	2,6	3,0	3,3
Despesa de consumo das famílias	3,5	3,2	4,7	4,9	5,1
Despesa de consumo da administração pública	3,3	3,8	4,1	2,6	2,1
Formação bruta de capital fixo	-2,5	-3,0	3,0	4,4	6,6
Exportação de bens e serviços	9,5	8,9	6,1	5,1	4,1
Importação de bens e serviços (-)	-1,3	-1,2	10,0	12,4	14,2

Fonte: IBGE, Diretoria de Pesquisas, Coordenação de Contas Nacionais.

Tabela 4 - Taxa Acumulada nos Últimos Quatro Trimestres

Variação em volume em relação aos quatro trimestres imediatamente anteriores - %					
Setor de Atividade	2023.III	2023.IV	2024.I	2024.II	2024.III
Agropecuária	15,5	16,3	6,2	-0,7	-2,9
Indústria	2,0	1,7	2,0	2,8	3,4
Indústrias Extrativas	6,8	9,2	8,5	6,6	4,2
Indústrias de Transformação	-0,2	-1,3	-0,6	0,9	2,3
Eletricidade e gás, água, esgoto, ativ. de gestão de resíduos	6,2	5,8	5,9	7,5	7,1
Construção	0,6	-0,3	-0,2	0,7	3,3
Serviços	3,1	2,8	2,8	2,9	3,4
Comércio	1,0	0,8	1,1	1,8	2,6
Transporte, armazenagem e correio	4,6	2,4	1,3	0,4	0,7
Informação e comunicação	4,1	2,9	2,7	3,0	4,6
Atividades financeiras, de seguros e serviços relacionados	5,8	7,5	6,7	5,8	5,2
Atividades imobiliárias	3,0	3,0	3,3	3,5	3,4
Outras atividades de serviços	5,1	3,4	3,3	3,8	4,9
Adm., defesa, saúde e educação públicas e seguridade social	1,0	1,6	2,1	1,8	1,8
Valor adicionado a preços básicos	3,4	3,4	2,9	2,6	2,9
Impostos líquidos sobre produtos	2,6	2,3	2,3	2,9	4,2
PIB a preços de mercado	3,3	3,2	2,8	2,7	3,1
Despesa de consumo das famílias	3,7	3,2	3,4	3,9	4,5
Despesa de consumo da administração pública	2,5	3,8	4,4	3,5	2,9
Formação bruta de capital fixo	-1,1	-3,0	-2,6	-0,8	3,7
Exportação de bens e serviços	10,1	8,9	8,6	6,8	4,8
Importação de bens e serviços (-)	-0,1	-1,2	0,8	4,1	10,3

Fonte: IBGE, Diretoria de Pesquisas, Coordenação de Contas Nacionais.

Tabela 5 - Série Encadeada do Índice de Volume Trimestral

Média de 1995 = 100										
Período	Agropecuária	Indústria	Serviços	VApb	PIB pm	Despesa de consumo das famílias	Despesa de consumo da administração pública	Formação bruta de capital fixo	Exportação de bens e serviços	Importação de bens e serviços (-)
2011I	206,7	137,7	163,2	158,1	160,5	163,1	139,3	172,7	231,8	239,0
2011II	200,1	148,5	167,6	164,0	166,3	167,3	144,4	180,4	269,6	265,7
2011III	191,5	153,9	170,1	166,9	169,4	169,2	143,8	192,7	288,6	282,8
2011IV	141,1	149,7	172,2	164,8	167,7	174,6	147,2	187,2	275,3	283,3
2012I	183,5	141,0	166,8	160,4	163,2	167,9	142,2	178,1	244,1	254,7
2012II	199,8	143,8	171,7	165,2	168,0	171,0	147,5	182,4	266,6	272,3
2012III	200,6	153,2	175,7	170,7	173,6	175,9	146,6	189,9	278,3	267,5
2012IV	132,8	147,6	178,6	167,9	171,9	182,9	151,5	188,4	283,8	288,5
2013I	223,0	139,0	171,4	164,7	167,6	174,4	142,0	183,4	232,0	272,1
2013II	220,0	150,2	177,0	171,5	174,7	178,0	149,2	197,9	282,3	290,3
2013III	195,2	157,6	180,5	174,9	178,4	182,0	150,2	203,8	285,2	297,5
2013IV	138,3	151,5	182,9	172,2	176,3	187,6	155,2	196,7	292,9	295,3
2014I	238,4	144,4	176,2	170,3	173,4	180,6	144,9	191,0	237,6	271,9
2014II	220,5	144,8	178,1	170,9	174,0	180,7	151,1	185,3	279,6	278,1
2014III	197,2	152,0	181,2	173,9	177,3	184,0	151,8	188,6	296,9	299,4
2014IV	142,2	148,0	183,2	171,5	175,9	192,8	153,8	183,9	261,3	279,5
2015I	255,4	138,4	174,1	167,7	170,6	179,5	144,3	173,0	247,5	257,5
2015II	230,4	137,9	174,2	166,6	169,2	176,8	148,6	162,6	304,2	247,2
2015III	196,8	143,3	175,0	167,2	169,7	176,8	149,1	160,5	303,2	240,0
2015IV	142,1	135,7	175,8	163,3	166,2	181,4	150,8	148,3	293,8	224,0
2016I	235,9	128,1	168,5	160,2	161,9	169,4	144,1	140,6	277,5	201,6
2016II	218,1	132,6	170,5	162,0	163,8	168,9	149,4	145,2	312,2	220,9
2016III	188,1	138,3	172,2	163,6	165,6	171,7	149,0	143,5	300,1	223,4
2016IV	139,5	130,9	172,5	159,8	162,4	177,0	151,6	137,0	268,8	222,7
2017I	284,0	125,6	166,4	160,7	162,3	168,5	141,9	133,1	281,7	224,5
2017II	253,2	129,5	170,9	163,4	165,0	171,5	148,0	134,1	318,6	218,2
2017III	207,7	137,8	174,8	166,0	168,3	177,1	147,9	142,1	322,4	240,1
2017IV	147,3	134,3	176,7	163,6	166,6	183,6	152,4	142,4	292,7	244,1
2018I	276,5	127,3	170,9	163,4	165,4	174,7	143,3	137,6	295,9	241,1
2018II	255,3	131,1	174,4	166,0	167,7	175,2	149,8	139,4	310,8	230,5
2018III	217,7	139,2	178,4	169,5	171,7	180,5	150,2	155,2	330,4	271,7
2018IV	154,5	133,5	179,5	166,3	169,2	186,8	151,4	148,4	327,6	255,4
2019I	277,8	125,4	173,7	164,8	166,9	178,6	142,7	141,7	289,6	234,6
2019II	257,3	130,6	176,6	167,5	169,7	179,5	149,1	149,7	312,5	241,9
2019III	219,8	138,2	180,5	170,8	173,6	185,2	148,5	162,8	318,8	278,2
2019IV	152,8	133,3	183,0	168,6	172,0	192,5	151,5	149,9	311,4	257,2
2020I	297,6	123,9	174,3	165,4	167,6	179,3	142,6	151,6	281,7	248,2
2020II	271,4	113,4	159,4	151,3	152,5	159,4	137,4	127,9	313,4	207,5
2020III	223,5	138,3	173,1	165,9	168,4	175,7	141,9	148,4	313,8	209,7
2020IV	153,0	136,2	180,4	167,8	171,5	187,8	148,2	165,5	295,2	250,7
2021I	309,4	131,6	173,4	168,0	170,5	176,6	139,6	169,3	280,6	269,4
2021II	266,3	134,6	176,6	169,1	171,4	174,8	148,6	162,0	352,4	254,0
2021III	208,3	140,3	183,1	172,4	175,5	182,4	150,5	170,4	321,6	257,8
2021IV	161,6	131,1	187,1	170,3	174,0	189,2	155,1	168,4	302,4	260,9
2022I	288,9	128,6	179,9	170,8	173,0	179,7	145,2	159,3	304,9	241,8
2022II	263,8	136,1	185,0	175,1	177,5	184,4	151,3	165,2	338,0	253,9
2022III	226,7	144,0	192,2	180,2	183,0	191,0	154,5	179,0	347,7	286,0
2022IV	155,5	137,1	193,8	175,0	178,6	197,9	155,5	173,8	338,6	270,3
2023I	359,1	130,6	186,1	178,6	180,7	186,9	147,4	161,6	326,5	245,8
2023II	323,4	137,4	190,9	182,0	184,3	190,1	158,6	162,7	376,8	256,6
2023III	248,4	145,6	196,6	184,7	187,4	197,3	160,0	166,8	381,1	269,4
2023IV	156,4	141,3	198,1	179,6	182,9	203,1	163,5	166,1	363,2	267,8
2024I	339,3	134,5	192,7	182,8	185,4	195,8	153,4	166,5	346,4	270,4
2024II	312,6	142,9	197,7	187,5	190,4	199,7	160,5	172,0	393,1	294,3
2024III	246,4	150,8	204,7	191,5	194,9	208,2	162,0	184,8	389,2	317,0

Fonte: IBGE, Diretoria de Pesquisas, Coordenação de Contas Nacionais.

Tabela 6 - Série Encadeada do Índice de Volume Trimestral com Ajuste Sazonal

Média de 1995 = 100										
Período	Agropecuária	Indústria	Serviços	VApb	PIB pm	Despesa de consumo das famílias	Despesa de consumo da administração pública	Formação bruta de capital fixo	Exportação de bens e serviços	Importação de bens e serviços (-)
2011.I	180,9	145,3	167,1	162,3	164,9	166,9	142,9	179,8	262,0	257,4
2011.III	179,0	149,2	168,4	163,8	166,4	169,2	144,3	183,0	265,1	268,1
2011.III	188,1	148,0	168,5	163,6	166,1	168,5	143,8	185,1	270,0	270,6
2011.IV	197,6	147,6	169,1	165,1	167,7	169,4	143,4	185,5	272,5	281,4
2012.I	168,9	148,3	170,7	162,3	165,3	171,8	146,3	184,6	270,4	267,1
2012.II	178,5	144,5	172,5	165,1	168,2	173,1	147,2	184,8	260,9	274,2
2012.III	198,6	147,1	174,1	168,2	171,1	175,3	146,4	183,2	266,3	265,4
2012.IV	188,4	145,9	175,3	167,7	171,2	177,3	147,7	186,9	274,8	278,4
2013.I	190,0	145,7	175,3	168,7	172,0	178,2	146,5	189,0	266,0	289,2
2013.II	196,3	151,2	177,9	171,1	174,5	180,5	148,8	200,2	272,6	292,5
2013.III	195,7	151,4	179,0	171,8	175,2	181,6	149,8	197,4	268,1	286,8
2013.IV	198,4	150,2	179,5	172,2	175,6	181,5	151,4	195,4	287,1	285,7
2014.I	199,8	150,6	180,1	173,5	176,9	184,5	149,6	196,1	270,8	287,1
2014.II	196,3	146,1	179,2	171,0	174,6	183,5	150,6	187,5	266,6	281,5
2014.III	200,6	145,8	179,7	170,9	174,4	183,7	151,2	183,1	279,4	288,5
2014.IV	206,1	146,9	179,8	171,6	175,1	186,4	150,0	182,8	261,5	270,6
2015.I	210,8	144,2	177,9	170,6	173,7	183,2	149,3	177,2	277,5	270,2
2015.II	204,6	139,5	175,3	166,8	169,8	179,7	148,1	164,9	288,6	252,7
2015.III	203,0	137,0	173,5	164,5	167,1	176,4	148,4	155,6	286,7	230,0
2015.IV	207,8	134,6	172,7	163,5	165,5	175,2	147,1	147,4	298,1	216,9
2016.I	192,7	133,8	172,2	161,2	163,3	172,9	149,2	144,0	298,0	206,5
2016.II	192,9	134,1	171,5	161,8	163,7	171,9	148,8	147,6	297,1	228,2
2016.III	196,1	132,1	170,5	160,9	162,9	171,3	148,2	138,6	283,5	212,8
2016.IV	205,7	129,8	169,5	160,7	162,8	170,9	147,9	136,1	280,8	222,3
2017.I	230,3	131,4	170,1	162,4	164,3	172,0	147,0	136,6	299,1	226,5
2017.II	222,9	131,1	172,0	163,6	165,6	174,8	147,3	136,5	305,9	227,5
2017.III	218,0	131,6	172,9	163,9	166,2	176,5	147,1	137,0	312,2	235,2
2017.IV	219,0	133,1	173,7	164,7	167,2	177,0	148,7	141,4	302,4	243,7
2018.I	223,1	133,2	174,7	165,7	167,9	178,4	148,6	141,3	313,4	241,7
2018.II	224,2	132,4	175,6	165,8	167,9	178,8	149,0	142,1	300,3	241,9
2018.III	228,9	133,0	176,5	167,2	169,4	179,8	149,6	149,6	320,1	266,5
2018.IV	232,3	132,4	176,2	166,8	169,1	180,0	147,6	147,2	328,7	247,0
2019.I	222,7	131,4	177,6	167,1	169,5	182,6	148,2	145,4	314,7	241,0
2019.II	225,9	131,8	178,2	167,8	170,6	183,3	148,1	152,8	301,9	254,9
2019.III	231,3	132,0	178,6	167,8	170,5	184,4	147,8	157,0	303,1	265,2
2019.IV	232,4	132,3	179,3	169,4	171,9	185,3	147,6	148,3	311,3	248,9
2020.I	236,8	130,0	178,4	165,5	168,1	183,5	148,3	155,6	302,9	249,3
2020.II	238,4	114,5	161,0	151,5	153,3	162,8	136,3	130,7	300,6	218,1
2020.III	235,5	132,0	171,1	163,0	165,3	174,7	141,1	143,4	298,7	200,5
2020.IV	235,0	135,4	176,5	168,7	171,5	180,8	144,3	163,5	295,9	242,7
2021.I	245,6	137,8	177,7	170,2	173,1	180,9	145,5	173,7	308,4	276,7
2021.II	232,8	135,5	178,5	169,2	172,1	178,5	147,4	165,4	337,2	264,9
2021.III	219,8	133,9	180,7	169,3	172,3	181,2	149,6	165,0	306,7	247,3
2021.IV	250,1	130,5	183,1	171,5	174,3	182,1	151,2	166,1	304,1	252,6
2022.I	229,8	134,9	184,6	173,1	175,8	184,2	151,3	163,5	333,4	250,0
2022.II	228,5	136,7	186,9	175,0	177,8	188,2	150,1	168,5	321,6	262,3
2022.III	239,9	137,5	189,4	176,9	179,6	189,7	153,5	173,6	332,6	274,7
2022.IV	242,7	136,7	189,9	177,2	180,3	190,7	151,6	171,4	346,5	269,9
2023.I	286,5	137,0	191,0	180,3	182,8	191,7	153,6	166,0	349,9	248,7
2023.II	276,9	137,9	192,7	181,7	184,2	193,8	157,4	165,8	359,9	262,9
2023.III	264,6	139,1	193,6	181,9	184,6	195,8	158,7	161,5	371,7	266,1
2023.IV	246,3	140,9	194,4	182,1	184,9	195,9	159,6	163,9	371,3	267,6
2024.I	269,9	141,0	197,7	183,7	186,8	200,8	159,7	171,4	370,5	279,2
2024.II	266,4	143,3	199,6	186,4	189,4	203,6	159,3	175,1	376,0	299,7
2024.III	264,0	144,2	201,5	187,9	191,1	206,6	160,6	178,7	373,7	302,6

Fonte: IBGE, Diretoria de Pesquisas, Coordenação de Contas Nacionais.

Tabela 7 - Taxa Trimestre contra Trimestre Imediatamente Anterior (%)					
Com ajuste sazonal					
Setor de Atividade	2023.III	2023.IV	2024.I	2024.II	2024.III
Agropecuária	-4,4	-6,9	9,6	-1,3	-0,9
Indústria	0,9	1,3	0,1	1,6	0,6
Indústrias Extrativas	0,2	3,6	0,3	-4,0	-0,3
Indústrias de Transformação	0,5	0,0	1,1	2,0	1,3
Eletricidade e gás, água, esgoto, ativ. de gestão de resíduos	3,2	5,0	-1,5	1,7	-1,4
Construção	-3,4	4,2	0,5	2,9	-1,7
Serviços	0,4	0,4	1,7	0,9	0,9
Comércio	0,2	-1,0	2,5	1,4	0,8
Transporte, armazenagem e correio	-1,3	-1,2	1,7	1,3	0,6
Informação e comunicação	0,2	0,4	3,3	1,6	2,1
Atividades financeiras, de seguros e serviços relacionados	1,6	1,3	0,3	1,4	1,5
Atividades imobiliárias	1,4	0,2	1,1	1,0	1,0
Outras atividades de serviços	0,6	1,4	2,2	0,9	1,7
Adm., defesa, saúde e educação públicas e seguridade social	0,3	-0,3	0,8	0,4	0,5
Valor adicionado a preços básicos	0,2	0,1	0,9	1,5	0,8
PIB a preços de mercado	0,2	0,2	1,1	1,4	0,9
Despesa de consumo das famílias	1,0	0,1	2,5	1,4	1,5
Despesa de consumo da administração pública	0,8	0,6	0,1	-0,3	0,8
Formação bruta de capital fixo	-2,6	1,5	4,5	2,2	2,1
Exportação de bens e serviços	3,3	-0,1	-0,2	1,5	-0,6
Importação de bens e serviços (-)	1,2	0,6	4,3	7,3	1,0

Fonte: IBGE, Diretoria de Pesquisas, Coordenação de Contas Nacionais.

Tabela 8- Valores Correntes (1 000 000 R\$)												
(1 000 000 R\$)												
Período	Agropecuária	Indústria	Serviços	Va	Impostos sobre produtos	PIB pm	Despesa de consumo das famílias	Despesa de consumo da administração pública	Formação bruta de capital fixo	Variação de estoque	Exportação de bens e serviços	Importação de bens e serviços (-)
2012.I	54 310	248 133	659 567	962 010	167 465	1 129 474	694 701	194 540	233 275	24 963	119 043	137 048
2012.II	55 518	263 934	688 921	1 008 373	174 753	1 183 126	718 126	215 509	244 240	19 679	146 496	160 923
2012.III	51 699	280 234	710 283	1 042 216	188 233	1 230 449	753 551	215 553	259 597	11 259	153 303	162 814
2012.IV	39 168	273 380	769 112	1 081 660	190 051	1 271 711	790 457	266 578	260 349	- 22 173	153 034	176 532
2012	200 695	1 065 682	2 827 882	4 094 259	720 501	4 814 760	2 956 834	892 180	997 460	33 728	571 875	637 317
2013.I	70 383	259 834	731 039	1 061 255	180 358	1 241 614	777 713	214 488	256 607	31 764	125 321	164 280
2013.II	65 606	281 661	782 556	1 129 823	192 757	1 322 580	805 985	247 033	279 535	15 104	156 293	181 369
2013.III	58 678	301 155	803 744	1 163 577	190 557	1 354 134	833 145	244 366	291 365	17 267	169 810	201 819
2013.IV	45 623	288 976	864 505	1 199 104	214 187	1 413 291	873 580	301 388	287 437	- 22 450	174 627	201 290
2013	240 290	1 131 626	3 181 844	4 553 760	777 859	5 331 619	3 290 422	1 007 275	1 114 944	41 685	626 051	748 758
2014.I	74 134	283 279	831 458	1 188 872	197 110	1 385 981	873 828	244 484	287 397	26 687	144 492	190 907
2014.II	72 795	285 801	867 583	1 226 179	196 143	1 422 322	888 391	269 158	282 408	9 822	162 059	189 517
2014.III	58 876	315 402	893 395	1 267 673	194 453	1 462 125	912 055	272 878	289 656	20 313	171 655	204 433
2014.IV	44 171	298 612	947 229	1 290 011	218 513	1 508 525	964 130	320 354	288 992	- 17 793	158 169	205 327
2014	249 975	1 183 094	3 539 665	4 972 734	806 219	5 778 953	3 638 404	1 106 874	1 148 453	39 030	636 375	790 183
2015.I	78 592	278 514	892 866	1 249 972	206 687	1 456 659	936 567	266 316	277 305	24 846	153 346	201 721
2015.II	72 124	283 634	917 899	1 273 657	206 312	1 479 970	938 595	290 179	267 001	- 7 725	189 848	204 928
2015.III	61 128	307 138	929 429	1 297 695	210 534	1 508 228	959 600	287 922	270 304	- 2 492	212 638	219 745
2015.IV	47 123	291 501	995 653	1 334 277	216 654	1 550 930	1 000 430	341 359	254 787	- 47 062	217 635	216 219
2015	258 967	1 160 787	3 735 847	5 155 601	840 186	5 995 787	3 835 193	1 185 776	1 069 397	- 25 433	773 468	842 614
2016.I	87 170	262 129	937 657	1 287 497	212 802	1 500 299	974 593	284 748	240 662	7 751	195 363	195 819
2016.II	88 587	286 431	972 896	1 347 914	211 136	1 559 050	986 780	312 103	247 849	- 3 066	208 110	192 726
2016.III	76 306	302 914	988 851	1 368 072	209 099	1 577 170	1 016 029	303 263	246 620	2 958	192 894	184 595
2016.IV	54 051	299 246	1 063 042	1 416 339	216 469	1 632 808	1 050 734	377 531	238 139	- 35 425	185 210	183 380
2016	306 655	1 150 720	3 962 447	5 419 822	849 506	6 269 328	4 028 136	1 277 645	973 271	- 34 781	781 577	756 520
2017.I	97 889	281 511	991 802	1 371 201	214 472	1 585 673	1 017 563	302 818	230 521	26 445	192 344	184 018
2017.II	84 391	292 266	1 037 951	1 414 609	216 121	1 630 730	1 035 708	333 559	233 218	- 2 996	216 288	185 048
2017.III	70 396	311 513	1 039 350	1 421 259	227 377	1 648 635	1 070 402	314 361	245 494	8 196	210 484	200 300
2017.IV	50 296	312 510	1 102 052	1 464 858	255 583	1 720 441	1 123 586	377 020	249 546	- 27 260	205 319	207 771
2017	302 971	1 197 800	4 171 155	5 671 926	913 553	6 585 479	4 247 259	1 327 758	958 779	4 386	824 434	777 137
2018.I	97 742	300 093	1 044 747	1 442 582	239 501	1 682 083	1 088 772	315 174	245 440	32 104	212 288	211 695
2018.II	95 160	320 865	1 077 749	1 493 774	240 325	1 734 099	1 099 647	342 569	252 954	17 031	248 769	226 871
2018.III	66 423	348 407	1 099 336	1 514 166	253 690	1 767 856	1 143 238	338 339	285 426	3 484	288 213	290 843
2018.IV	50 287	343 844	1 166 497	1 560 628	259 475	1 820 103	1 194 145	397 398	273 588	- 52 750	275 786	268 065
2018	309 611	1 313 210	4 388 329	6 011 150	992 991	7 004 141	4 525 801	1 393 480	1 057 409	- 131	1 025 056	997 474
2019.I	94 821	306 190	1 105 719	1 506 730	250 823	1 757 554	1 155 353	332 854	263 449	19 790	230 569	244 462
2019.II	83 473	343 377	1 149 985	1 576 835	249 926	1 826 761	1 172 601	367 453	280 716	1 980	263 403	259 391
2019.III	75 480	376 960	1 169 820	1 622 260	258 350	1 880 610	1 216 014	357 184	308 672	20 809	278 699	300 767
2019.IV	56 940	359 277	1 234 642	1 650 858	273 348	1 924 206	1 269 611	419 122	290 349	- 39 209	270 890	286 558
2019	310 714	1 385 804	4 660 166	6 356 684	1 032 447	7 389 131	4 813 579	1 476 613	1 143 185	3 371	1 043 561	1 091 178
2020.I	128 729	336 572	1 141 341	1 606 642	261 453	1 868 095	1 211 460	344 792	302 015	48 642	259 853	298 667
2020.II	128 444	343 114	1 106 257	1 577 815	174 908	1 752 724	1 066 604	381 981	264 650	- 8 502	322 289	274 297
2020.III	100 483	405 248	1 155 306	1 661 037	268 286	1 929 323	1 200 311	366 836	316 149	- 5 508	334 871	283 335
2020.IV	76 965	399 403	1 273 075	1 749 443	310 013	2 059 455	1 326 629	438 596	377 414	- 68 511	335 037	349 709
2020	434 621	1 484 337	4 675 979	6 594 937	1 044 660	7 609 597	4 805 004	1 532 204	1 260 227	- 33 878	1 252 049	1 206 009
2021.I	244 068	426 822	1 184 303	1 855 194	301 477	2 156 670	1 287 344	359 922	396 730	161 381	355 130	403 836
2021.II	169 064	493 040	1 243 949	1 906 053	297 586	2 203 639	1 306 327	411 468	383 293	13 019	477 524	387 992
2021.III	106 886	555 769	1 293 682	1 956 338	339 513	2 295 851	1 413 002	408 387	419 005	13 361	454 799	412 703
2021.IV	71 067	519 168	1 407 180	1 996 415	359 567	2 355 982	1 523 898	491 759	415 754	- 43 203	434 716	466 942
2021	591 085	1 993 799	5 129 115	7 713 999	1 298 143	9 012 142	5 530 571	1 671 535	1 614 782	144 558	1 722 169	1 671 473
2022.I	170 408	494 170	1 318 603	1 983 182	336 346	2 319 528	1 475 027	385 343	410 115	53 453	437 089	441 498
2022.II	162 485	594 970	1 428 022	2 185 477	332 005	2 517 481	1 563 936	456 787	435 559	19 318	510 857	468 975
2022.III	145 705	617 098	1 496 717	2 259 520	341 662	2 601 182	1 626 419	462 230	476 868	35 057	538 197	537 589
2022.IV	102 745	593 889	1 611 663	2 308 297	333 188	2 641 485	1 691 277	550 524	471 681	- 78 817	492 575	485 755
2022	581 343	2 300 127	5 855 005	8 736 475	1 343 201	10 079 677	6 356 658	1 854 884	1 794 223	29 011	1 978 718	1 933 816
2023.I	196 486	562 977	1 501 240	2 260 703	320 315	2 581 018	1 635 673	435 039	440 153	37 971	467 382	435 199
2023.II	194 327	603 144	1 592 737	2 390 208	337 372	2 727 580	1 686 827	511 529	444 049	- 5 78	509 059	423 307
2023.III	157 149	620 226	1 629 060	2 406 436	363 010	2 769 445	1 748 852	506 846	454 830	- 10 109	495 090	426 064
2023.IV	111 162	636 966	1 753 118	2 501 246	364 055	2 865 301	1 814 674	630 485	456 877	- 98 451	494 914	433 197
2023	659 124	2 423 313	6 476 155	9 558 592	1 384 752	10 943 345	6 886 026	2 083 899	1 795 910	- 71 888	1 966 445	1 717 766
2024.I	186 598	580 398	1 615 259	2 382 255	370 944	2 753 200	1 778 714	469 847	460 503	20 086	454 239	430 190
2024.II	195 296	627 423	1 710 401	2 533 119	388 110	2 921 229	1 828 528	545 215	484 963	18 894	537 411	493 782
2024.III	162 857	658 553	1 754 494	2 575 904	414 009	2 989 913	1 915 961	535 101	526 794	15 594	562 216	565 752

Fonte: IBGE, Diretoria de Pesquisas, Coordenação de Contas Nacionais.

Tabela 9- Valores Encadeados a Preços de 1995

(1 000 000 R\$)											
Período	Agropecuária	Indústria	Serviços	Va	Impostos sobre produtos	PIB pm	Despesa de consumo das famílias	Despesa de consumo da administração pública	Formação bruta de capital fixo	Exportação de bens e serviços	Importação de bens e serviços (-)
2012.I	16 234	58 175	171071	244 940	42 617	288 028	188 826	52 512	63 780	32 443	42 513
2012.II	17 669	59 324	176 093	252 256	43 728	296 465	192 242	54 474	65 323	35 433	45 443
2012.III	17 741	63 228	180 214	260 695	45 252	306 446	197 728	54 153	67 979	36 981	44 639
2012.IV	11747	60 913	183 231	256 396	46 492	303 424	205 695	55 967	67 447	37 710	48 142
2013.I	19 726	57 345	175 832	251470	43 904	295 866	196 075	52 447	65 664	30 834	45 413
2013.II	19 464	61964	181544	261943	45 933	308 389	200 152	55 113	70 868	37 514	48 451
2013.III	17 265	65 039	185 153	267 136	47 239	314 900	204 598	55 496	72 975	37 901	49 650
2013.IV	12 236	62 527	187 648	262 907	47 670	311097	210 896	57 330	70 437	38 927	49 277
2014.I	21086	59 574	180 768	259 974	45 635	306 131	203 075	53 515	68 397	31577	45 383
2014.II	19 500	59 772	182 746	260 886	45 632	307 046	203 224	55 795	66 335	37 153	46 409
2014.III	17 447	62 729	185 876	265 471	46 893	312 889	206 858	56 071	67 540	39 448	49 971
2014.IV	12 575	61077	187 983	261935	47 982	310 386	216 829	56 796	65 847	34 720	46 648
2015.I	22 591	57 106	178 582	256 145	44 452	301173	201797	53 311	61943	32 882	42 971
2015.II	20 376	56 924	178 695	254 420	43 600	298 632	198 798	54 886	58 206	40 424	41258
2015.III	17 409	59 122	179 563	255 339	43 585	299 551	198 758	55 073	57 462	40 290	40 059
2015.IV	12 572	55 991	180 375	249 340	43 361	293 254	203 937	55 715	53 115	39 046	37 386
2016.I	20 866	52 863	172 845	244 612	40 438	285 698	190 468	53 237	50 336	36 873	33 649
2016.II	19 295	54 704	174 854	247 411	40 956	289 021	189 890	55 179	51973	41485	36 864
2016.III	16 639	57 090	176 644	249 772	41788	292 199	193 066	55 051	51376	39 883	37 277
2016.IV	12 337	54 023	176 939	244 006	42 048	286 623	199 043	55 980	49 054	35 718	37 163
2017.I	25 119	51842	170 728	245 345	40 501	286 504	189 427	52 396	47 671	37 438	37 474
2017.II	22 400	53 458	175 351	249 448	41 179	291297	192 827	54 668	48 000	42 341	36 409
2017.III	18 375	56 882	179 270	253 506	42 862	296 993	199 078	54 626	50 890	42 842	40 066
2017.IV	13 028	55 403	181304	249 866	43 597	294 007	206 413	56 286	50 993	38 896	40 739
2018.I	24 453	52 528	175 364	249 572	41755	291962	196 404	52 924	49 269	39 327	40 244
2018.II	22 579	54 082	178 888	253 472	41871	296 007	196 985	55 350	49 896	41297	38 465
2018.III	19 257	57 456	182 989	258 757	43 702	303 102	202 953	55 492	55 581	43 902	45 342
2018.IV	13 664	55 079	184 160	253 892	44 098	298 578	210 040	55 925	53 145	43 538	42 615
2019.I	24 574	51750	178 192	251631	42 333	294 593	200 857	52 718	50 725	38 484	39 160
2019.II	22 758	53 882	181203	255 696	43 145	299 478	201783	55 088	53 584	41529	40 378
2019.III	19 439	57 046	185 164	260 800	45 032	306 465	208 235	54 842	58 284	42 359	46 428
2019.IV	13 514	54 998	187 751	257 509	45 519	303 636	216 436	55 974	53 667	41386	42 922
2020.I	26 326	51 120	178 758	252 492	42 675	295 813	201625	52 655	54 279	37 429	41416
2020.II	24 005	46 795	183 529	230 963	37 496	269 118	179 216	50 754	45 796	41646	34 637
2020.III	19 771	57 072	177 603	253 326	43 205	297 162	197 526	52 414	53 144	41700	34 988
2020.IV	13 535	56 221	185 045	256 199	45 881	302 622	211183	54 735	59 263	39 233	41842
2021.I	27 371	54 301	177 848	256 499	43 861	300 989	198 619	51554	60 621	37 285	44 953
2021.II	23 554	55 564	181 187	258 183	43 619	302 479	196 538	54 883	58 002	46 823	42 386
2021.III	18 423	57 885	187 846	263 276	45 827	309 681	205 039	55 603	61007	42 730	43 032
2021.IV	14 292	54 093	191913	260 092	46 471	307 036	212 707	57 304	60 278	40 182	43 536
2022.I	25 554	53 052	184 515	260 844	43 960	305 423	202 049	53 624	57 038	40 513	40 353
2022.II	23 337	56 164	189 758	267 398	45 168	313 199	207 296	55 886	59 159	44 910	42 369
2022.III	20 049	59 413	197 182	275 137	47 296	323 065	214 783	57 074	64 102	46 199	47 738
2022.IV	13 758	56 588	198 786	267 236	47 491	315 307	222 473	57 452	62 222	44 989	45 102
2023.I	31763	53 897	190 906	272 653	45 608	318 997	210 186	54 429	57 865	43 390	41028
2023.II	28 606	56 688	195 783	277 969	46 541	325 257	213 702	58 590	58 243	50 066	42 816
2023.III	21975	60 104	201691	282 036	47 943	330 673	221801	59 084	59 715	50 644	44 955
2023.IV	13 833	58 308	203 253	274 228	48 037	322 813	228 340	60 383	59 472	48 268	44 686
2024.I	30 013	55 524	197 674	279 122	47 341	327 163	220 154	56 680	59 612	46 027	45 135
2024.II	27 651	58 965	202 842	286 360	49 090	336 102	224 576	59 277	61584	52 236	49 109
2024.III	21797	62 252	209 951	292 477	51027	344 057	234 081	59 831	66 175	51719	52 903

Fonte: IBGE, Diretoria de Pesquisas, Coordenação de Contas Nacionais.

Tabela 10- Valores Encadeados a Preços de 1995 com ajuste sazonal

(1 000 000 R\$)										
Período	Agropecuária	Indústria	Serviços	Va	PIB pm	Despesa de consumo das famílias	Despesa de consumo da administração pública	Formação bruta de capital fixo	Exportação de bens e serviços	Importação de bens e serviços (-)
2012.I	14 052	61 196	175 092	247 785	291804	193 136	54 045	66 078	35 932	44 581
2012.II	15 785	59 652	176 931	252 177	296 813	194 636	54 357	66 170	34 668	45 760
2012.III	17 567	60 716	178 607	256 775	301992	197 161	54 082	65 592	35 391	44 288
2012.IV	16 667	60 203	179 872	256 146	302 193	199 346	54 569	66 915	36 515	46 464
2013.I	16 807	60 138	179 869	257 631	303 654	200 328	54 102	67 689	35 345	48 267
2013.II	17 365	62 413	182 499	261239	308 016	202 935	54 960	71698	36 223	48 820
2013.III	17 314	62 470	183 581	262 316	309 299	204 198	55 346	70 690	35 630	47 860
2013.IV	17 550	61964	184 162	262 880	309 887	204 075	55 931	69 974	38 152	47 682
2014.I	17 675	62 168	184 762	264 927	312 181	207 411	55 267	70 215	35 982	47 912
2014.II	17 367	60 312	183 857	261079	308 097	206 287	55 623	67 123	35 429	46 975
2014.III	17 746	60 148	184 295	260 944	307 789	206 513	55 857	65 555	37 131	48 145
2014.IV	18 234	60 611	184 486	262 088	309 134	209 613	55 393	65 434	34 744	45 160
2015.I	18 643	59 528	182 480	260 512	306 622	206 023	55 137	63 438	36 869	45 096
2015.II	18 099	57 552	179 815	254 715	299 667	202 085	54 702	59 025	38 347	42 174
2015.III	17 959	56 548	177 951	251 126	294 975	198 365	54 804	55 717	38 094	38 385
2015.IV	18 377	55 546	177 138	249 679	292 114	196 995	54 320	52 760	39 618	36 205
2016.I	17 044	55 228	176 616	246 169	288 140	194 435	55 120	51562	39 604	34 466
2016.II	17 061	55 349	175 943	246 995	288 991	193 281	54 964	52 848	39 482	38 086
2016.III	17 344	54 531	174 895	245 704	287 534	192 596	54 752	49 643	37 678	35 516
2016.IV	18 196	53 574	173 905	245 441	287 274	192 118	54 614	48 731	37 312	37 093
2017.I	20 372	54 211	174 478	248 030	290 029	193 379	54 305	48 911	39 747	37 808
2017.II	19 718	54 095	176 467	249 836	292 339	196 542	54 404	48 876	40 653	37 969
2017.III	19 280	54 318	177 389	250 248	293 302	198 477	54 345	49 064	41480	39 251
2017.IV	19 376	54 944	178 173	251545	295 030	199 039	54 910	50 638	40 189	40 667
2018.I	19 732	54 957	179 243	252 942	296 393	200 587	54 883	50 583	41641	40 338
2018.II	19 830	54 656	180 181	253 117	296 322	201030	55 022	50 881	39 909	40 375
2018.III	20 247	54 893	181028	255 355	299 009	202 187	55 246	53 557	42 538	44 482
2018.IV	20 546	54 635	180 758	254 771	298 388	202 348	54 511	52 706	43 682	41229
2019.I	19 696	54 228	182 190	255 122	299 244	205 297	54 749	52 068	41813	40 226
2019.II	19 985	54 389	182 768	256 163	301025	206 096	54 709	54 727	40 115	42 541
2019.III	20 462	54 473	183 182	256 251	300 915	207 290	54 596	56 213	40 279	44 264
2019.IV	20 557	54 598	183 882	258 645	303 386	208 367	54 533	53 108	41365	41533
2020.I	20 950	53 632	182 972	252 758	296 690	206 285	54 774	55 704	40 248	41608
2020.II	21084	47 235	165 167	231336	270 496	183 104	50 330	46 804	39 944	36 398
2020.III	20 829	54 473	175 532	248 840	291807	196 472	52 136	51335	39 698	33 463
2020.IV	20 787	55 879	181036	257 591	302 608	203 252	53 291	58 559	39 317	40 506
2021.I	21728	56 871	182 263	259 905	305 580	203 449	53 742	62 208	40 983	46 180
2021.II	20 590	55 906	183 137	258 355	303 686	200 722	54 437	59 216	44 812	44 213
2021.III	19 446	55 257	185 365	258 526	304 043	203 791	55 272	59 076	40 756	41275
2021.IV	22 124	53 835	187 786	261898	307 573	204 795	55 862	59 489	40 406	42 161
2022.I	20 330	55 651	189 319	264 330	310 198	207 136	55 879	58 530	44 303	41720
2022.II	20 211	56 432	191763	267 202	313 814	211578	55 435	60 343	42 735	43 771
2022.III	21221	56 750	194 251	270 105	316 917	213 294	56 681	62 141	44 198	45 848
2022.IV	21472	56 393	194 814	270 534	318 206	214 412	56 015	61377	46 043	45 039
2023.I	25 345	56 541	195 927	275 327	322 587	215 568	56 729	59 440	46 492	41513
2023.II	24 492	56 902	197 706	277 389	325 169	217 938	58 157	59 364	47 827	43 876
2023.III	23 402	57 398	198 561	277 815	325 808	220 143	58 619	57 834	49 394	44 417
2023.IV	21783	58 153	199 455	278 002	326 298	220 309	58 967	58 693	49 335	44 665
2024.I	23 870	58 207	202 821	280 511	329 738	225 771	59 007	61352	49 234	46 594
2024.II	23 562	59 151	204 721	284 579	334 304	228 912	58 856	62 685	49 969	50 015
2024.III	23 356	59 517	206 663	286 857	337 356	232 265	59 318	63 980	49 659	50 503

Fonte: IBGE, Diretoria de Pesquisas, Coordenação de Contas Nacionais.

Tabela 12 - Economia Nacional - Conta Financeira Trimestral

(1 000 000 R\$)					
Operações e saldos	2023.III	2023.IV	2024.I	2024.II	2024.III
VARIAÇÕES DE ATIVOS					
F.1- Ouro Monetário e DES	1316	208	- 871	306	25
F.2 - Numerário e depósitos	7 250	41304	16 050	- 3 179	- 43 779
F.3 - Títulos de dívidas	- 13 536	8 057	49 021	24 262	- 8 244
F.31- Curto Prazo	519	1065	1968	2 934	500
F.32 - Longo Prazo	- 14 055	6 992	47 053	21328	- 8 744
F.4 -Empréstimos	2 265	- 625	724	917	698
F.41- Curto Prazo	694	- 243	178	230	349
F.42 - Longo Prazo	1571	- 382	546	687	348
F.5 - Participações de capital e em fundos de investimentos	33 750	37 572	36 977	14 728	32 020
F.6 - Planos de seguros, de previdência e regime de garantias pad	- 93	- 93	- 90	- 105	- 112
F.7 - Derivativos financeiros	- 36 151	- 46 796	- 36 317	- 40 301	- 58 912
F.8 - Outras contas a receber/pagar	43 310	4 774	2 048	56 116	98 537
F.81- Créditos comerciais e adiantamentos	918	-4.634	-20.139	12.696	42 432
F.89 - Outros	42 392	9 408	22 187	43 420	56 105
Total da variação do ativo	38 111	44 401	67 542	52 744	20 233
VARIAÇÕES DE PASSIVOS E PATRIMÔNIO LÍQUIDO					
F.1- Ouro Monetário e DES	-	-	-	-	-
F.2 - Numerário e depósitos	- 2 664	4 928	2 264	- 3 063	360
F.3 - Títulos de dívidas	18 632	4 643	62 428	6 139	40 086
F.31- Curto Prazo	1268	1413	1635	3 110	502
F.32 - Longo Prazo	17 364	3 231	60 793	3 030	39 584
F.4 -Empréstimos	1821	29 192	45 866	40 048	28 407
F.41- Curto Prazo	- 23 808	9 305	7 679	11311	5 115
F.42 - Longo Prazo	25 629	19 887	38 187	28 738	23 292
F.5 - Participações de capital e em fundos de investimentos	69 804	90 332	51272	38 948	89 420
F.6 - Planos de seguros, de previdência e regime de garantias pad	- 17	- 19	-	-	1
F.7 - Derivativos financeiros	- 28 562	- 24 365	- 34 081	- 52 643	- 49 164
F.8 - Outras contas a receber/pagar	- 3 989	- 21338	- 7 963	55 231	8 547
F.81- Créditos comerciais e adiantamentos	- 3 989	- 21338	- 7 963	55 231	8 547
F.89 - Outros	-	-	-	-	-
Total da variação do passivo	55 025	83 373	119 786	84 660	117 657
B.9 - Capacidade (+) / Necessidade (-) líquida de fina	- 16 914	- 38 972	- 52 244	- 31 916	- 97 424
Memorandum (investimento direto no país)	94 431	38 459	122 062	69 130	98 834

Fonte: IBGE, Diretoria de Pesquisas, Coordenação de Contas Nacionais.

d) Glossário

Ações e outras participações (F.5) Registro dos instrumentos e a testados de reconhecimento dos direitos sobre o valor das sociedades.

Ajustamento CIF/FOB Conciliação das diferentes avaliações utilizadas na importação: o total da importação é avaliado a preços FOB (excluindo as despesas com fretes e seguros) e na abertura por produto a preços CIF (incluindo despesas com fretes e seguros).

Atividade econômica Conjunto de unidades de produção caracterizado pelo produto produzido, classificado conforme sua produção principal.

Ativo Direito de um setor em relação a outro ou ao resto do mundo (e vice-versa), que dá direito ao seu detentor (credor) de receber um pagamento de outra unidade (devedor) em certas circunstâncias especificadas entre eles.

Ativos de reserva Variação das reservas internacionais do país, no conceito de liquidez internacional, deduzidos os ajustes relativos a valorizações/desvalorizações das moedas estrangeiras em relação ao dólar americano e os ganhos/perdas relativos a flutuações nos preços dos títulos e do ouro. Um sinal negativo indica aumento nos haveres.

Capacidade ou necessidade de financiamento Poupança bruta mais as transferências líquidas de capital a receber, menos o valor da formação bruta de capital fixo, menos a variação de estoques, menos o valor das aquisições líquidas de ativos não financeiros. Quando o saldo é positivo, indica a existência de um superávit, e, quando negativo, indica a existência de um déficit que terá que ser financiado por meio da emissão de passivos financeiros.

Consumo final efetivo do governo Despesas efetuadas pelo governo com serviços de caráter coletivo.

Consumo final efetivo das famílias Despesas de consumo das famílias mais o consumo realizado por transferências sociais em espécie do governo geral ou das instituições sem fins de lucro a serviço das famílias.

Consumo Intermediário Bens e serviços consumidos como insumos de um processo de produção, excluindo os ativos fixos; os bens e serviços podem ser transformados ou utilizados no processo de produção.

Créditos comerciais e adiantamentos Créditos comerciais por bens e serviços extensivos às sociedades, ao governo, as instituições sem fins de lucros a serviço das famílias, as famílias e ao resto do mundo e os adiantamentos de pagamentos por serviços em andamento.

Deflator Variação média dos preços do período em relação à média dos preços do período anterior.

Derivativos financeiros Instrumentos financeiros que estão vinculados a um instrumento ou indicador financeiro específico ou a uma mercadoria, mediante os quais podem negociar riscos específicos nos mercados financeiros.

Despesas de consumo final do governo Despesas com bens e serviços individuais e coletivos disponibilizados gratuitamente, total ou parcialmente, pelas três esferas de governo (federal, estadual e municipal). São valoradas ao custo de sua produção.

Despesas de consumo final das famílias Despesas com bens e serviços realizadas pelas famílias.

Empréstimos Ativos financeiros que se criam quando os credores emprestam fundos diretamente aos devedores e que estão registrados em documentos não negociáveis. São considerados de curto prazo os empréstimos que têm um vencimento original de um ano ou menos e os de longo prazo mais de um ano.

Endividamento líquido (+)/acumulação líquida (-) Saldo entre as variações de passivos e patrimônio líquido menos as variações de ativos

Exportação de bens e serviços Bens e serviços exportados a valia dos a preços FOB, ou seja, incluindo somente o custo de comercialização interna até o porto de saída das mercadorias.

Formação bruta de capital fixo Acréscimos ao estoque de ativos fixos destinados ao uso das unidades produtivas, realizados em cada ano, visando ao aumento da capacidade produtiva do País..

Importação de bens e serviços Bens e serviços adquiridos pelo Brasil do resto do mundo, valorados a preços CIF, ou seja, incluindo, no preço das mercadorias, os custos com seguro e frete.

Impostos sobre produtos Impostos, taxas e contribuições que incidem sobre os bens e serviços quando são produzidos ou importados, distribuídos, vendidos, transferidos ou de outra forma disponibilizados pelos seus proprietários.

Margem de comércio Um dos elementos somados ao preço básico para cálculo do preço de consumidor de um bem. Ela é calculada a partir do valor das vendas do comércio, descontando as despesas com bens adquiridos para revenda e somando a variação de estoques do comércio.

Margem de transporte Um dos elementos somados ao preço básico para cálculo do preço de consumidor de um bem. Ela representa o custo de transporte, faturado explicitamente, pago pelo comprador no momento da aquisição.

Numerário e depósitos Compreende as notas e moedas em circulação que se utilizam normalmente para efetuar pagamentos, os depósitos imediatamente conversíveis em numerários ou transferíveis a través de cheques e os outros depósitos que não podem ser utilizados para pagamentos, como os depósitos de popança, depósitos a prazo fixo e os certificados de depósitos não negociáveis.

Ouro monetário e direitos especiais de saque Ouro de propriedade das autoridades monetárias, Banco Central do Brasil, e que se mantém como ativo de reserva. Os Direitos Especiais de Saque são ativos internacionais de reservas criados pelo Fundo Monetário Internacional – FMI, sendo atribuídos aos países membros na proporção das respectivas cotas naquele organismo internacional.

Participação de capital e em fundos de investimentos Todos os instrumentos e registros em que se reconhecem os direitos sobre o valor residual das sociedades, uma vez satisfeitos os direitos de todos os credores

Passivo Obrigação de um setor em relação a outro ou ao resto do mundo (e vice-versa) que leva à necessidade de o devedor efetuar um pagamento a outra unidade (credor) em certas circunstâncias especificadas entre eles

Poupança bruta Parcela da renda disponível bruta que não é gasta em consumo final.

Produto Interno Bruto Total dos bens e serviços produzidos pelas unidades produtoras residentes destinados aos usos finais, sendo, portanto, equivalente à soma dos valores adicionados pelas diversas atividades econômicas acrescida dos impostos, líquidos de subsídios, sobre produtos. O produto interno bruto também é equivalente à soma dos usos finais de bens e serviços valorados a preço de mercado, sendo, também, equivalente à soma das rendas primárias. Pode, portanto, ser expresso por três óticas: a) da produção - o produto interno bruto é igual ao valor bruto da produção, a preços básicos, menos o consumo intermediário, a preços de consumidor, mais os impostos, líquidos de subsídios, sobre produtos; b) da despesa - o produto interno bruto é igual à despesa de consumo das famílias, mais o consumo do governo, mais o consumo das instituições sem fins de lucro a serviço das famílias (consumo final), mais a formação bruta de capital fixo, mais a variação de estoques, mais as exportações de bens e serviços, menos as importações de bens e serviços; e c) da renda – o produto interno bruto é igual à remuneração dos empregados, mais o total dos impostos, líquidos de subsídios, sobre a produção e a importação, mais o rendimento misto bruto, mais o excedente operacional bruto.

Provisões técnicas de seguros (F.6) Provisões obrigatórias das empresas de seguros, com vistas ao pagamento de sinistros.

Remuneração dos empregados Despesas efetuadas pelos empregadores (salários mais contribuições sociais) com seus empregados em contrapartida do trabalho realizado.

Renda disponível bruta Saldo resultante da renda nacional bruta deduzidas as transferências correntes enviadas e recebidas do resto do mundo.

Renda nacional bruta 1. Produto interno bruto mais os rendimentos líquidos dos fatores de produção recebidos do resto do mundo. 2. Produto interno bruto menos as remunerações líquidas enviadas ao exterior menos as rendas de propriedade líquidas enviadas ao exterior.

Renda de propriedade Renda recebida pelo proprietário e paga pelo utilizador de um ativo financeiro ou de um ativo não produzido, como terrenos.

Saldo das transações correntes com o resto do mundo Saldo do balanço de pagamentos em conta corrente, acrescido do saldo das transações sem emissão de câmbio.

Serviços de intermediação financeira indiretamente medidos (SIFIM) Rendimentos de propriedade a receber pelos intermediários financeiros líquidos dos juros totais a pagar, excluindo o valor de qualquer rendimento de propriedade a receber de investimento de fundos próprios.

Sistemas de seguros, de previdência e regime de garantias padronizadas funcionam como uma forma de redistribuição da renda ou riqueza intermediada pelas sociedades de seguros e fundos de pensão.

Subsídios à produção Transferências correntes sem contrapartida do governo destinadas a influenciar os níveis de produção, os preços dos produtos ou a remuneração das unidades institucionais envolvidas no processo produtivo, permitindo que o consumidor dos respectivos produtos ou serviços seja beneficiado por preços inferiores aos que seriam fixados no mercado, na ausência dos subsídios.

Território econômico Território sob efetivo controle econômico de um governo, dentro do qual circulam livremente pessoas, bens e capitais.

Títulos de dívidas Instrumentos negociáveis que servem como comprovante da existência de uma dívida, tais como, letras, bônus, certificados de depósitos negociáveis, títulos de renda fixa, debêntures etc. Os títulos de dívidas de curto prazo incluem aqueles títulos cujo prazo de vencimento original é inferior ou igual a um ano e os de longo prazo superior a um ano.

Transferências Operações efetuadas em espécie ou em numerário, entre duas unidades, sem contrapartida de bens e serviços.

Transferências correntes Transferências de recursos, sem contrapartida de bens e serviços, destinadas a gastos correntes.

Transferências de capital Transferências de propriedade ou aquelas condicionadas pela cessão ou aquisição de ativos.

Unidade residente Unidade que mantém o centro de interesse econômico predominante no território econômico, realizando, sem caráter temporário, atividades econômicas nesse território.

Valor Adicionado Bruto Valor que a atividade agrega aos bens e serviços consumidos no seu processo produtivo. É a contribuição ao produto interno bruto pelas diversas atividades econômicas, obtida pela diferença entre o valor de produção e o consumo intermediário absorvido por essas atividades.

Varição de estoques Diferença entre os valores dos estoques de mercadorias finais, produtos semimanufaturados, bens em processo de fabricação e matérias-primas dos setores produtivos no início e no fim do ano, avaliados aos preços médios correntes do período.

e) Colaboradores Externos

Além das informações do IBGE, colaboraram com Contas Nacionais Trimestrais:

- Associação Brasileira das Empresas Distribuidoras de Gás Canalizado - Abegás
- Vanusa Bezerra
- Banco Central do Brasil - BCB
<http://www.bcb.gov.br>
- Empresa de Pesquisa Energética – EPE
<http://www.epe.gov.br>
- Fundação Getúlio Vargas - FGV
- Leila de Brito Mouta
- Instituto Nacional de Estudos e Pesquisas Educacionais - INEP
<http://www.inep.gov.br/>
- Itaipu Binacional
- Franklin Cordeiro Pereira
- Ministério do Desenvolvimento, Indústria e Comércio
<ftp.secex.mdic.gov.br>
- Receita Federal
- Alexandre da Silva Leite

f) Organismos internacionais que divulgam informações do PIB de diversos países

- Organização para a Cooperação e Desenvolvimento Econômico – OCDE
<http://www.oecd.org/>
- Fundo Monetário Internacional – FMI
<http://www.imf.org/>

Atualizado em 03/12/2024 às 9:00h