



Indicadores IBGE

Contas Nacionais Trimestrais

**Indicadores de Volume e
Valores Correntes**

Abr.-Jun. 2024

Publicado em 03/09/2024 às 09 horas

Presidente da República
Luiz Inácio Lula da Silva

Ministra do Planejamento
Simone Nassar Tebet

INSTITUTO BRASILEIRO DE GEOGRAFIA E ESTATÍSTICA - IBGE

Presidente
Marcio Pochmann

Diretor-Executivo
Flávia Vinhaes Santos

ÓRGÃOS ESPECÍFICOS SINGULARES

Diretoria de Pesquisas
Elizabeth Belo Hypólito

Diretoria de Geociências
Ivone Lopes Batista

Diretoria de Informática
Marcos Vinicius Ferreira Mazoni

Centro de Documentação e Disseminação de Informações
Jose Daniel Castro da Silva

Escola Nacional de Ciências Estatísticas
Paulo de Martino Januzzi

UNIDADE RESPONSÁVEL

Diretoria de Pesquisas

Coordenação de Contas Nacionais
Rebeca de La Rocque Palis

EQUIPE TÉCNICA - CONTAS NACIONAIS TRIMESTRAIS

Colaboradores:

Amanda Duarte Mergulhão
Amanda Rodrigues Tavares
Carmen Maria Gadea de Souza
Claudiomiro Gomes de Oliveira
Christina Elisabeth Fisher Mattoso Maia Forte
Claudia Dionisio Esterminio
Cristiano de Almeida Martins
Daniel Rodrigues Caetano
Douglas Moura Guanabara
Felipe Castor Cordeiro de Sousa
Flavia Cahete Lopes Carvalho
Gabriela Cavalcanti de Araujo Martins
Gustavo Chalhoub Garcez
Hugo Araújo Saramago
Katia Namir Machado Barros
Luiz Antonio Nascimento de Sá
Marcio Resende Ferrari Alves
Mateus Zorzaneli Silva
Michel Vieira Lapi
Patrícia Schmitt Fontenelle
Paulo Henrique Polly Montoya
Renata Del Vecchio Gessullo
Ricardo Montes de Moraes
Samuel Cruz dos Santos
Sidneia Reis Cardoso
Tássia Gazé Holguin
Teresa Cristina Bastos

Informática:

Barbara de Oliveira Brasil Correa
Felipe de Oliveira Sampaio
Raimundo Tavares Guedes
Ricardo de Souza Ribeiro

Indicadores IBGE

Plano de divulgação:

Trabalho e rendimento

Pesquisa mensal de emprego *
Pesquisa nacional por amostra de domicílios contínua

Agropecuária

Estatística da produção agrícola **
Estatística da produção pecuária **

Indústria

Pesquisa industrial mensal: emprego e salário ***
Pesquisa industrial mensal: produção física Brasil
Pesquisa industrial mensal: produção física regional

Comércio

Pesquisa mensal de comércio

Serviços

Pesquisa mensal de serviços

Índices, preços e custos

Índice de preços ao produtor – indústrias de Indústrias de Transformação
Sistema nacional de índices de preços ao consumidor: INPC - IPCA
Sistema nacional de índices de preços ao consumidor: IPCA-E
Sistema nacional de pesquisa de custos e índices da construção civil

Contas nacionais trimestrais

Contas nacionais trimestrais: indicadores de volume e valores correntes

* O último fascículo divulgado corresponde a fevereiro de 2016.

** Continuação de: Estatística da produção agropecuária, a partir de janeiro de 2006. A produção agrícola é composta do Levantamento Sistemático da Produção Agrícola. A produção pecuária é composta da Pesquisa Trimestral do Abate de Animais, da Pesquisa Trimestral do Leite, da Pesquisa Trimestral do Couro e da Produção de Ovos de Galinha.

*** O último fascículo divulgado corresponde a dezembro de 2015.

Iniciado em 1982, com a divulgação de indicadores sobre trabalho e rendimento, indústria e preços, o periódico **Indicadores IBGE** incorporou no decorrer da década de 80 informações sobre agropecuária e produto interno bruto. A partir de 1991, foi subdividido em fascículos por assuntos específicos, que incluem tabelas de resultados, comentários e notas metodológicas. As informações apresentadas estão disponíveis em diferentes níveis geográficos: nacional, regional e metropolitano, variando por fascículo.

Contas Nacionais Trimestrais

Indicadores de Volume e Valores Correntes

2024

ÍNDICE

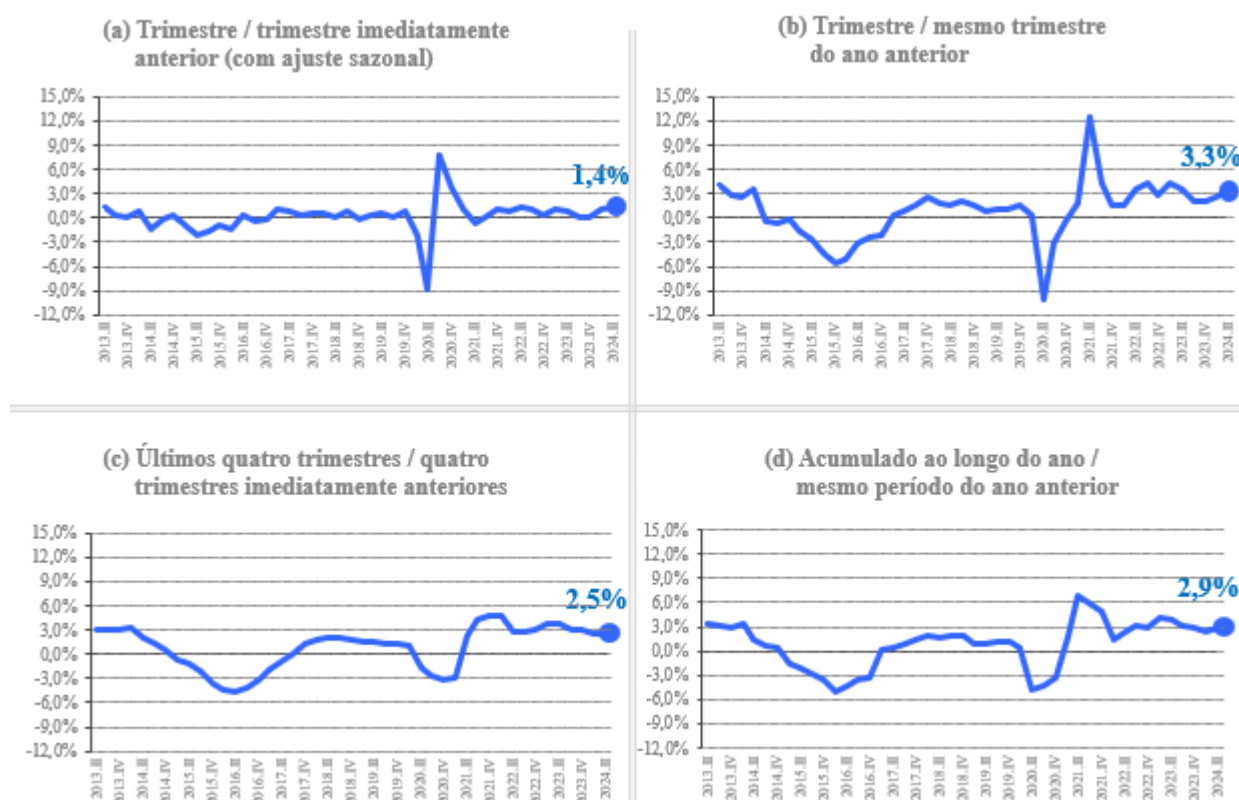
Economia Brasileira no 2º Trimestre de 2024: Visão Geral	4
I. Resultados do 2º Trimestre de 2024.....	5
a) Taxa trimestre contra trimestre imediatamente anterior (com ajuste sazonal)	6
b) Taxa trimestral em relação ao mesmo trimestre do ano anterior	10
c) Taxa acumulada nos últimos quatro trimestres (em relação ao mesmo período do ano anterior).....	13
II. Resultados do 1º Semestre de 2024.....	16
Taxa acumulada ao longo do ano (em relação ao mesmo período do ano anterior).....	16
III. Valores correntes e conta econômica trimestral.....	17
a) Valores correntes.....	17
b) Conta econômica trimestral	19
Anexo.....	21
a) Notas metodológicas	21
b) Indicadores divulgados.....	22
c) Tabelas	23
d) Glossário.....	33
e) Colaboradores Externos.....	36
f) Organismos internacionais que divulgam informações do PIB de diversos países.....	36

Economia Brasileira no 2º Trimestre de 2024: Visão Geral

O Produto Interno Bruto (PIB) apresentou **crescimento de 1,4%** na comparação do segundo trimestre de 2024 contra o primeiro trimestre de 2024, levando-se em consideração a série com ajuste sazonal. Na comparação com igual período de 2023, **o PIB cresceu 3,3%** no segundo trimestre do ano. No semestre e no acumulado dos quatro trimestres terminados no segundo trimestre de 2024, o PIB registrou **acréscimos de 2,9% e 2,5%, respectivamente**.

Em valores correntes, o PIB, no segundo trimestre de 2024, totalizou **R\$ 2.887,7 bilhões**, sendo R\$ 2.500,1 bilhões referentes ao Valor Adicionado (VA) a preços básicos e R\$ 387,6 bilhões aos Impostos sobre Produtos líquidos de Subsídios.

PIB a preços de mercado (%)



I. Resultados do 2º Trimestre de 2024

A Tabela I.1, a seguir, sintetiza os principais resultados para o PIB referentes aos cinco últimos trimestres.

TABELA I.1 - Principais resultados do PIB a preços de mercado do 2º Trimestre de 2023 ao 2º Trimestre de 2024					
Taxas (%)	2023.II	2023.III	2023.IV	2024.I	2024.II
Acumulado ao longo do ano / mesmo período do ano anterior < Anexo: Tabela 3 >	3,8	3,2	2,9	2,5	2,9
Últimos quatro trimestres / quatro trimestres imediatamente anteriores < Anexo: Tabela 4 >	3,7	3,1	2,9	2,5	2,5
Trimestre / mesmo trimestre do ano anterior < Anexo: Tabela 2 >	3,5	2,0	2,1	2,5	3,3
Trimestre / trimestre imediatamente anterior (com ajuste sazonal) < Anexo: Tabela 7 >	0,7	0,1	0,2	1,0	1,4

Fonte: IBGE, Diretoria de Pesquisas, Coordenação de Contas Nacionais

a) Taxa trimestre contra trimestre imediatamente anterior (com ajuste sazonal) ¹

< Tabela 7 em anexo >

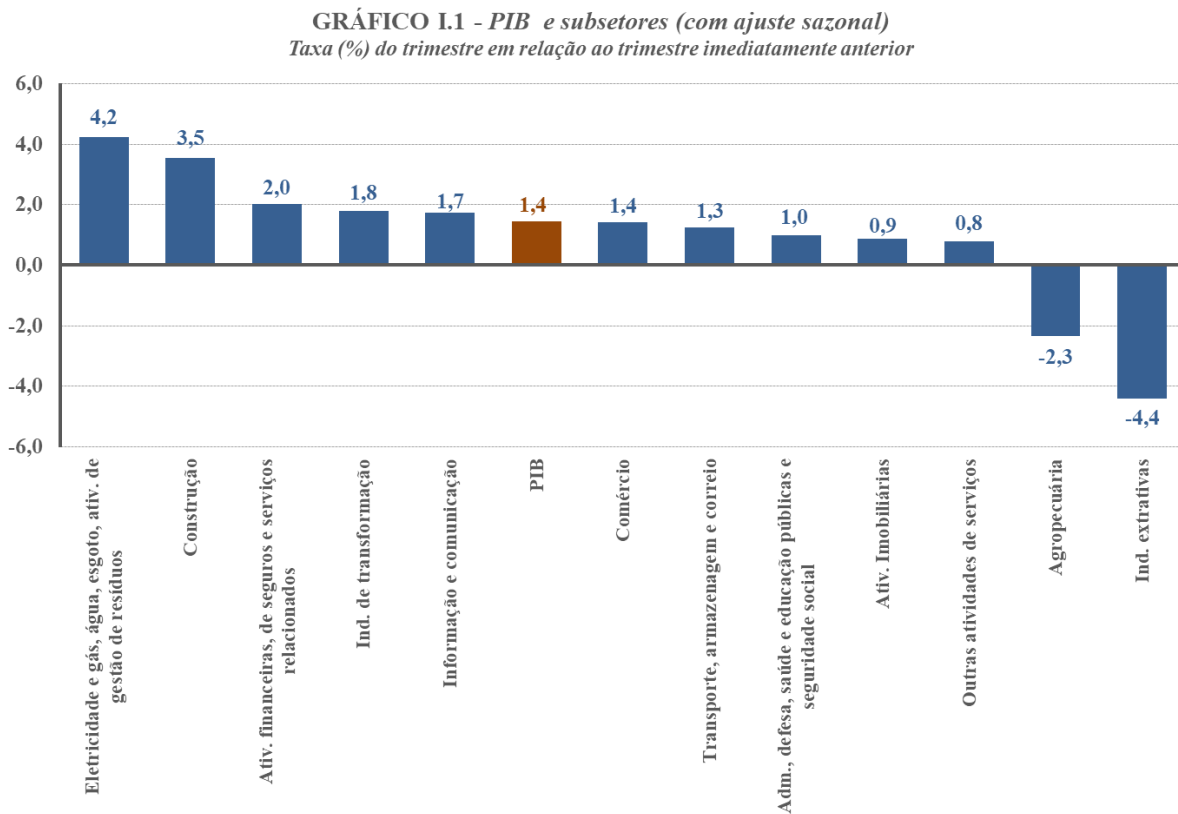
O PIB apresentou crescimento de 1,4% na comparação do segundo trimestre de 2024 contra o primeiro trimestre de 2024, levando-se em consideração a série com ajuste sazonal. O melhor resultado foi da Indústria que cresceu 1,8%, seguida pelos Serviços que avançaram 1,0%. A Agropecuária retraiu 2,3%.

O PIB cresceu 1,4% em relação ao primeiro trimestre.

O crescimento na Indústria se deve aos desempenhos positivos de 4,2% na atividade de *Eletricidade e gás, água, esgoto, atividades de gestão de resíduos*, 3,5% na *Construção* e 1,8% nas *Indústrias de Transformação*. Por outro lado, houve queda de 4,4% nas *Indústrias Extrativas*.

Nos Serviços, apresentaram resultados positivos: *Atividades financeiras, de seguros e serviços relacionados* (2,0%), *Informação e comunicação* (1,7%), *Comércio* (1,4%), *Transporte, armazenagem e correio* (1,3%), *Administração, defesa, saúde e educação públicas e seguridade social* (1,0%), *Atividades imobiliárias* (0,9%) e *Outras atividades de serviços* (0,8%).

O Gráfico I.1 apresenta as variações em relação ao trimestre imediatamente anterior.



¹ Vale salientar que as séries são sazonalmente ajustadas de maneira direta, isto é, as séries da Agropecuária, Indústria (incluindo seus subsetores), Serviços (incluindo seus subsetores), Valor Adicionado, PIB, Despesa de Consumo do Governo, Despesa de Consumo das Famílias, Formação Bruta de Capital Fixo, Exportações e Importações de Bens e Serviços são ajustadas individualmente.

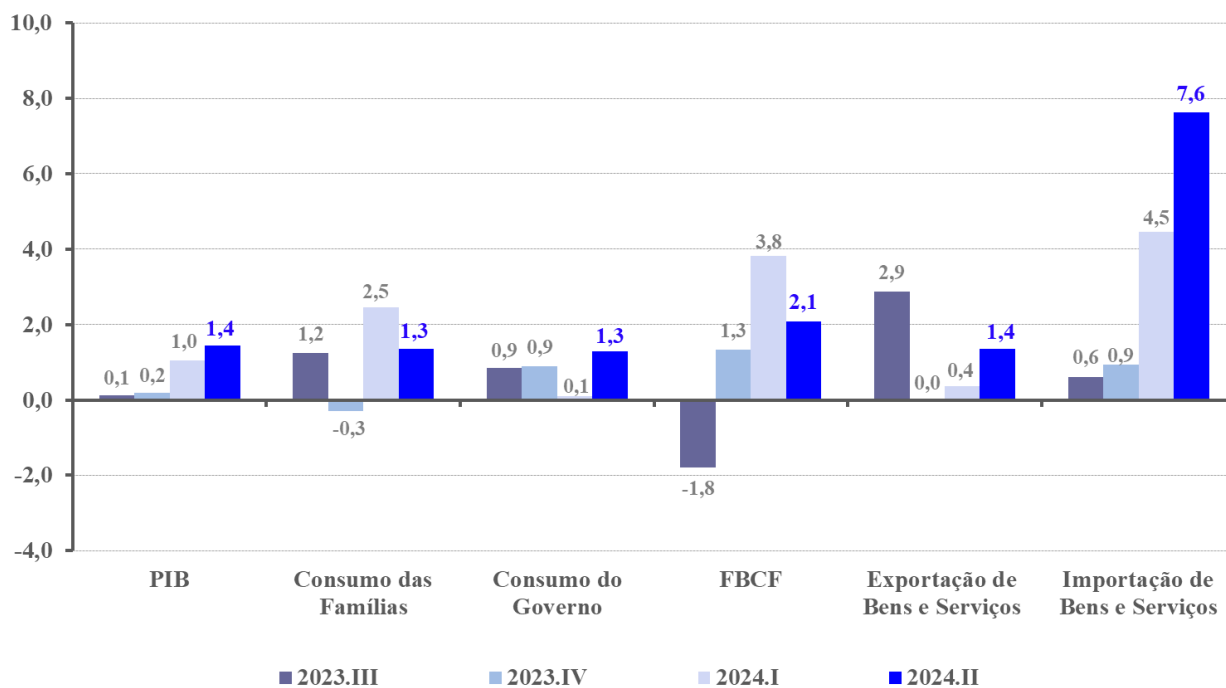
Pela ótica da despesa, a Despesa de Consumo das Famílias (1,3%), a Despesa de Consumo do Governo (1,3%) e a Formação Bruta de Capital Fixo (2,1%) cresceram em relação ao trimestre imediatamente anterior.

O Consumo das Famílias (1,3%), o Consumo do Governo (1,3%) e os Investimentos (2,1%) apresentaram crescimento no trimestre.

No que se refere ao setor externo, as Exportações de Bens e Serviços subiram 1,4%, enquanto as Importações de Bens e Serviços cresceram 7,6% em relação ao primeiro trimestre de 2024.

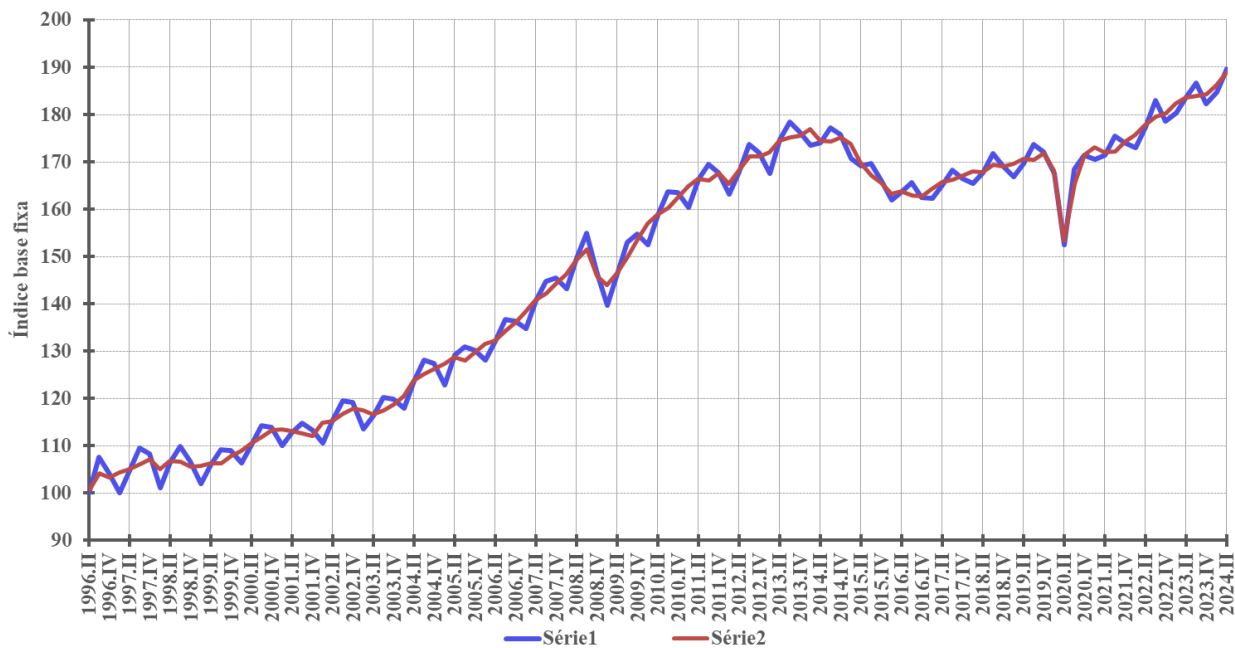
O Gráfico I.2 apresenta as variações em relação ao trimestre imediatamente anterior pela ótica da despesa.

GRÁFICO I.2 - Componentes da Demanda (com ajuste sazonal)
Taxa (%) do trimestre em relação ao trimestre imediatamente anterior



As séries observadas e ajustadas para o PIB são apresentadas no Gráfico I.3.

GRÁFICO I.3 - PIB - Série Encadeada do Índice Trimestral



Abaixo estão apresentados os Gráficos I.4 e I.5, mostrando a tendência e a sazonalidade da série do PIB.

GRÁFICO I.4 - PIB - Índice Trimestral
Série de Tendência

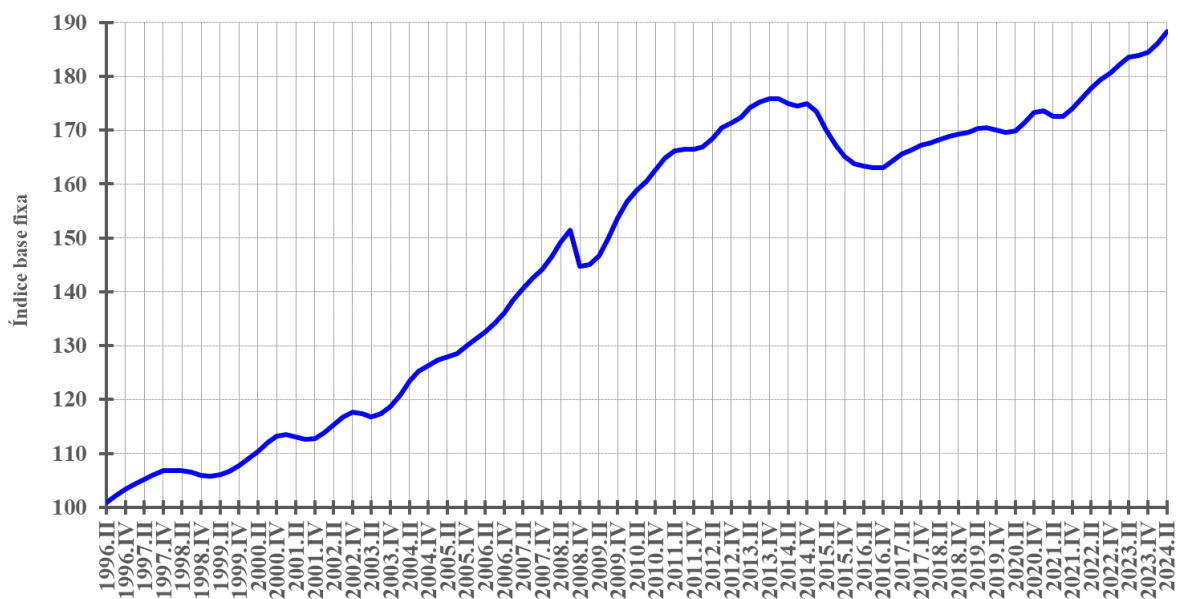
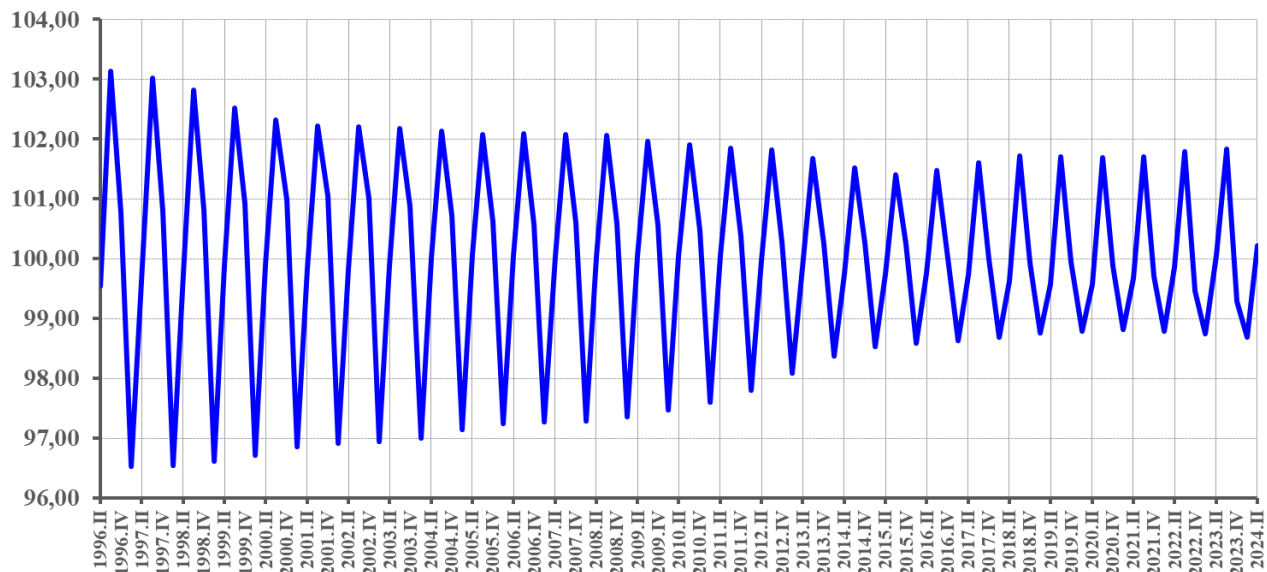


GRÁFICO I.5 - PIB - Índice Trimestral
Série do Componente Sazonal



A Tabela I.2 sintetiza os principais resultados para o PIB referentes aos cinco últimos trimestres, segundo as óticas da produção e da despesa.

TABELA I.2 - Taxa Trimestre contra Trimestre Imediatamente Anterior *						
Trimestre / trimestre imediatamente anterior (com ajuste sazonal) (%)		2023.II	2023.III	2023.IV	2024.I	2024.II
PIB a preços de mercado		0,7	0,1	0,2	1,0	1,4
Ótica da produção	Valor adicionado bruto da agropecuária	-2,6	-3,2	-7,8	11,1	-2,3
	Valor adicionado bruto da indústria	0,8	0,7	1,3	-0,1	1,8
	Valor adicionado bruto dos serviços	0,6	0,4	0,5	1,4	1,0
Ótica da demanda	Despesa de consumo das famílias	1,0	1,2	-0,3	2,5	1,3
	Despesa de consumo do governo	0,7	0,9	0,9	0,1	1,3
	Formação bruta de capital fixo	-0,4	-1,8	1,3	3,8	2,1
	Exportação de bens e serviços	3,2	2,9	0,0	0,4	1,4
	Importação de bens e serviços (-)	6,0	0,6	0,9	4,5	7,6

Fonte: IBGE, Diretoria de Pesquisas, Coordenação de Contas Nacionais

*Maior detalhamento no Anexo (Tabela 7)

b) Taxa trimestral em relação ao mesmo trimestre do ano anterior

< Tabelas 2 e 3 em anexo >

Quando comparado a igual período do ano anterior, o PIB cresceu 3,3% no segundo trimestre de 2024. O Valor Adicionado a preços básicos registrou aumento de 3,0% e os Impostos sobre Produtos Líquidos de Subsídios avançaram 5,4%.

O PIB cresceu 3,3% no 2º trimestre de 2024 em relação a igual período de 2023. Indústria (3,9%) e Serviços (3,5%) avançaram, enquanto a Agropecuária (-2,9%) recuou.

Dentre as atividades que contribuem para a geração do Valor Adicionado, a Agropecuária registrou queda de 2,9% em relação a igual período do ano anterior. Apesar da contribuição positiva das atividades Pecuária e Produção Florestal, este resultado pode ser explicado, principalmente, pelo desempenho de alguns produtos da lavoura que possuem safra relevante no segundo trimestre e pela produtividade, estimada pela variação da quantidade produzida vis-à-vis a área plantada. Segundo o Levantamento Sistemático da Produção Agrícola (LSPA/IBGE), divulgado no mês de agosto, a queda na estimativa de produção anual e perda de produtividade de culturas com safras no segundo trimestre, como milho (-10,3%) e soja (-4,3%), suplantaram o bom desempenho de culturas como, por exemplo, o café (6,6%) e algodão herbáceo (10,8%).

A Indústria cresceu 3,9%, tendo destaque a atividade de *Eletricidade e gás, água, esgoto, atividades de gestão de resíduos* que apresentou alta de 8,5%, resultado favorecido pelo aumento de consumo de energia em todas as classes, principalmente residencial e a continuidade da bandeira tarifária verde. A *Construção*, por sua vez, registrou crescimento de 4,4%, corroborado pelo aumento de seus insumos típicos e da ocupação da atividade. A atividade de *Indústrias de Transformação* tem segunda alta consecutiva, após queda em todos os trimestres de 2023, subindo 3,6%. Tal resultado decorreu preponderantemente pela alta na indústria alimentícia; outros equipamentos de transporte; máquinas e aparelhos elétricos; e móveis. As *Indústrias Extrativas* também avançaram, com alta de 1,0%, em decorrência do aumento na extração de petróleo e gás.

O valor adicionado dos Serviços avançou 3,5% na comparação com o mesmo período do ano anterior. O houve resultado positivo em todos os setores: *Informação e comunicação*² (6,1%), *Outras atividades de serviços*³ (4,5%), *Atividades financeiras, de seguros e serviços relacionados* (4,0%), *Comércio*⁴ (4,0%), *Atividades imobiliárias* (3,7%), *Administração, defesa, saúde e educação públicas e seguridade social* (1,9%) e *Transporte, armazenagem e correio*⁵ (0,7%).

² Engloba telecomunicações, atividades de TV, rádio e cinema, edição de jornais, livros e revistas, informática e demais serviços relacionados às tecnologias da informação e comunicação (TICs).

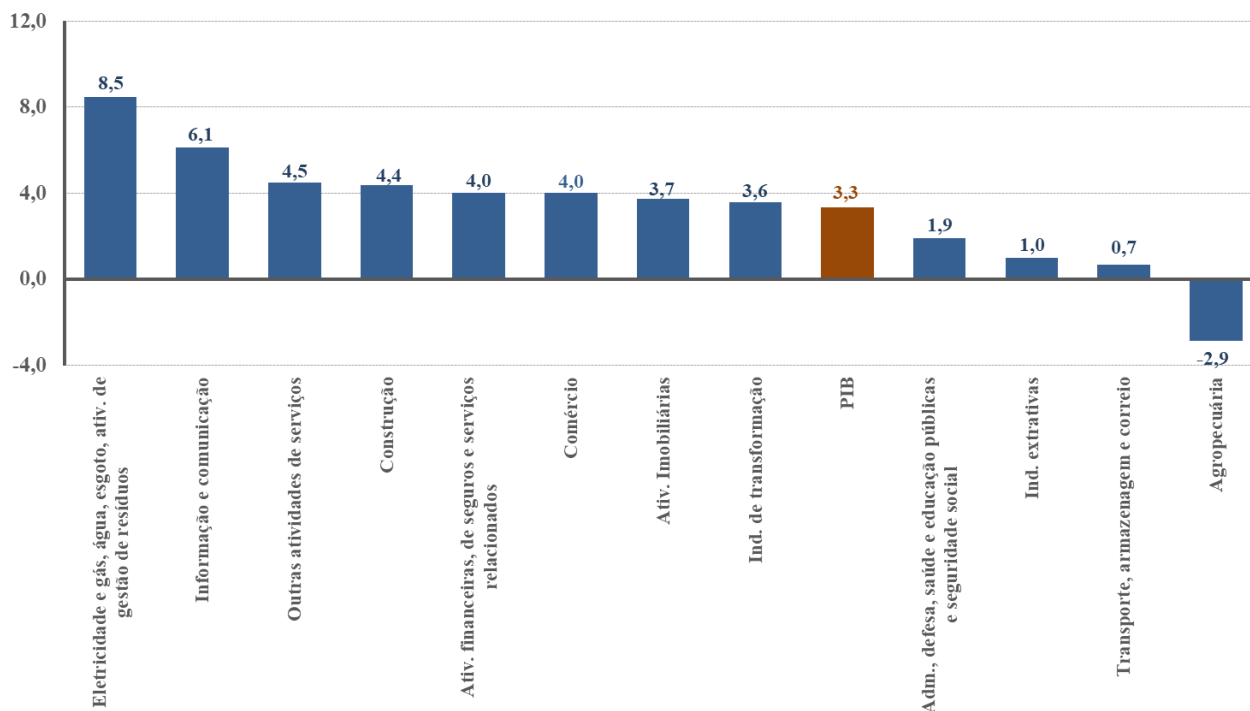
³ Engloba as seguintes atividades: serviços de alojamento em hotéis e similares; serviços de alimentação; serviços profissionais, científicos e técnicos; pesquisa e desenvolvimento mercantil; aluguéis não-imobiliários; Outras atividades de serviços administrativos; educação mercantil; saúde mercantil; serviços de artes, cultura, esporte e recreação e serviços pessoais; serviços associativos; manutenção de computadores, telefonia e objetos domésticos; e serviços domésticos.

⁴ Engloba transporte de carga e passageiros.

⁵ Engloba atacadista e varejista.

O Gráfico I.6 apresenta as taxas trimestrais para o PIB e as atividades econômicas que o compõem.

GRÁFICO I.6 - PIB e subsetores
Taxa (%) do trimestre em relação ao mesmo trimestre do ano anterior



No segundo trimestre de 2024, a Despesa de Consumo das Famílias cresceu 4,9%. Esse resultado foi influenciado pelo aumento tanto na massa salarial real como no crédito disponível às famílias e pelos juros menores. A Despesa de Consumo do Governo (3,1%) também apresentou elevação em relação ao segundo trimestre de 2023.

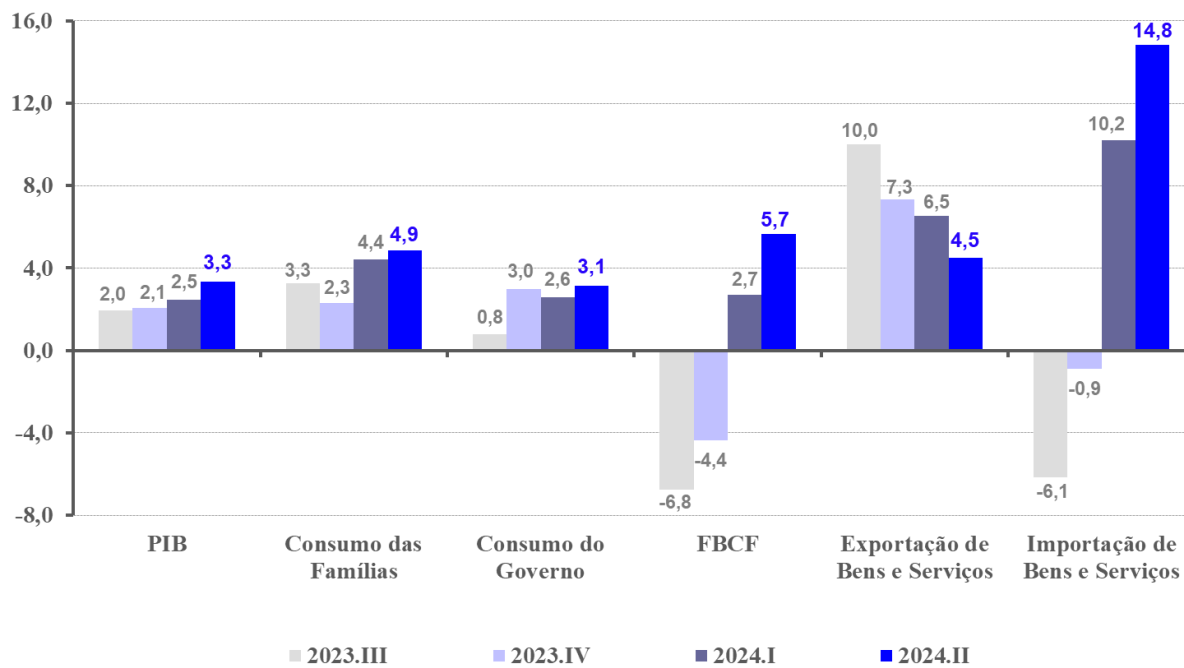
Entre os componentes da demanda interna, o Consumo das Famílias (4,9%), o Consumo do Governo (3,1%) e a Formação Bruta de Capital Fixo (5,7%) cresceram.

A Formação Bruta de Capital Fixo cresceu 5,7% no segundo trimestre de 2024. Esta alta é justificada, pelo crescimento da produção doméstica e importação de bens de capital, pelo bom desempenho na Construção e no desenvolvimento de sistemas de informática.

No setor externo, as Exportações de Bens e Serviços cresceram 4,5%, ao passo que a alta das Importações de Bens e Serviços foi de 14,8% no segundo trimestre de 2024. Dentre as exportações de bens, a expansão é explicada, principalmente, pela extração de petróleo e gás natural; indústria alimentícia; agropecuária; e derivados do petróleo. Os destaques na pauta de importações foram: indústria automobilística; produtos químicos; produtos de metal; e agropecuária, além dos serviços.

O Gráfico I.7 apresenta as taxas de variação trimestral dos componentes da despesa para os últimos trimestres.

GRÁFICO I.7 - Componentes da Demanda
Taxa (%) do trimestre em relação ao mesmo trimestre do ano anterior



A Tabela I.3 sintetiza os principais resultados para o PIB referentes aos cinco últimos trimestres.

TABELA I.3 - Taxa Trimestral *						
Trimestre / mesmo trimestre do ano anterior (%)		2023.II	2023.III	2023.IV	2024.I	2024.II
PIB a preços de mercado		3,5	2,0	2,1	2,5	3,3
Ótica da produção	Valor adicionado bruto da agropecuária	20,9	8,8	0,0	-3,0	-2,9
	Valor adicionado bruto da indústria	1,0	1,0	2,9	2,8	3,9
	Valor adicionado bruto dos serviços	2,7	1,8	1,9	3,0	3,5
Ótica da demanda	Despesa de consumo das famílias	3,1	3,3	2,3	4,4	4,9
	Despesa de consumo do governo	2,3	0,8	3,0	2,6	3,1
	Formação bruta de capital fixo	-1,8	-6,8	-4,4	2,7	5,7
	Exportação de bens e serviços	11,9	10,0	7,3	6,5	4,5
	Importação de bens e serviços (-)	1,2	-6,1	-0,9	10,2	14,8

Fonte: IBGE, Diretoria de Pesquisas, Coordenação de Contas Nacionais

*Maior detalhamento no Anexo (Tabela 2)

c) Taxa acumulada nos últimos quatro trimestres (em relação ao mesmo período do ano anterior)

< Tabela 4 em anexo >

O PIB acumulado nos quatro trimestres terminados em junho de 2024 cresceu 2,5% em relação aos quatro trimestres imediatamente anteriores. Esta taxa resultou da alta de 2,4% do Valor Adicionado a preços básicos e de 2,7% nos Impostos sobre Produtos Líquidos de Subsídios. O resultado do Valor Adicionado neste tipo de comparação decorreu dos seguintes desempenhos: Agropecuária (0,0%), Indústria (2,6%) e Serviços (2,6%).

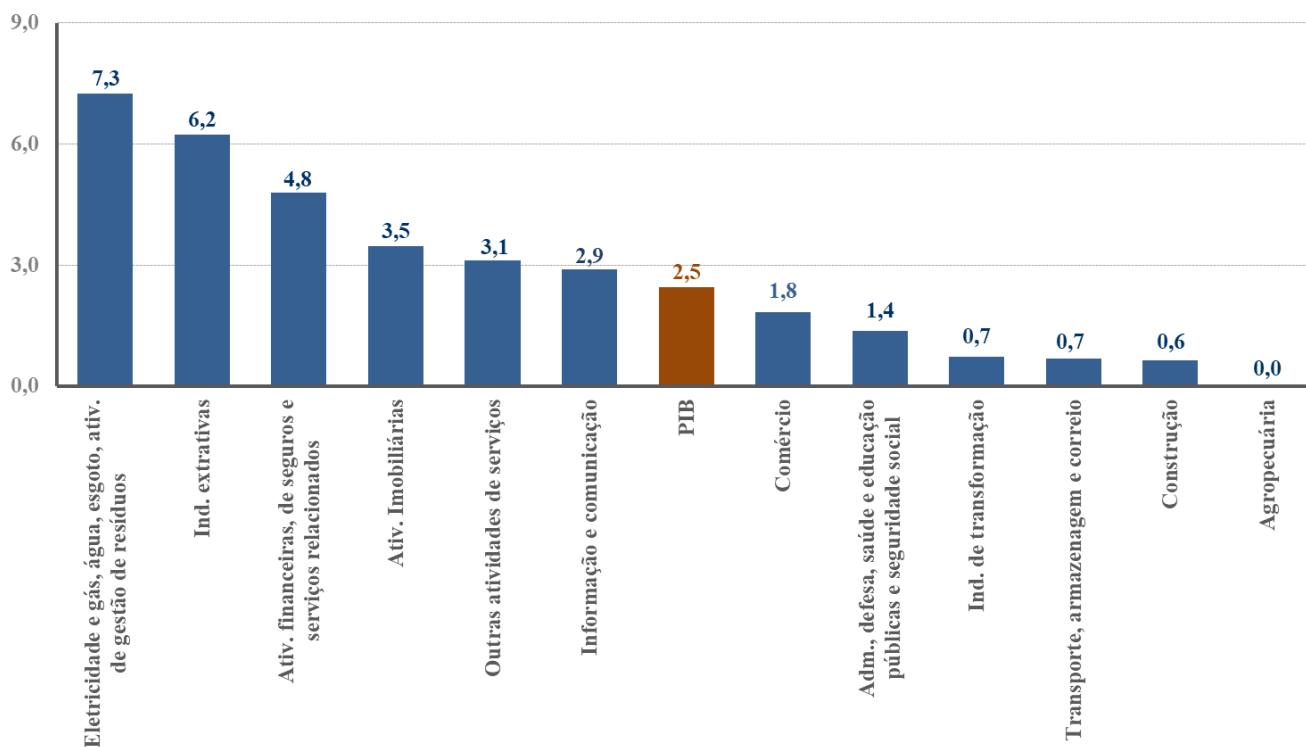
O PIB cresceu 2,5% no acumulado dos quatro trimestres encerrados em junho de 2024.

Dentre as atividades industriais a *Eletricidade e gás, água, esgoto, atividades de gestão de resíduos* (7,3%), as *Indústrias Extrativas* (6,2%), as *Indústrias da Transformação* (0,7%) e a *Construção* (0,6%) tiveram expansão.

Dentre os Serviços, houve resultado positivo em todas as atividades: *Atividades financeiras, de seguros e serviços relacionados* (4,8%), *Atividades imobiliárias* (3,5%), *Outras atividades de serviços* (3,1%), *Informação e Comunicação* (2,9%), *Comércio* (1,8%), *Administração, defesa, saúde e educação públicas e seguridade social* (1,4%) e *Transporte, armazenagem e correio* (0,7%).

O Gráfico I.8 apresenta as taxas, por atividade, acumuladas nos quatro trimestres terminados em junho de 2023.

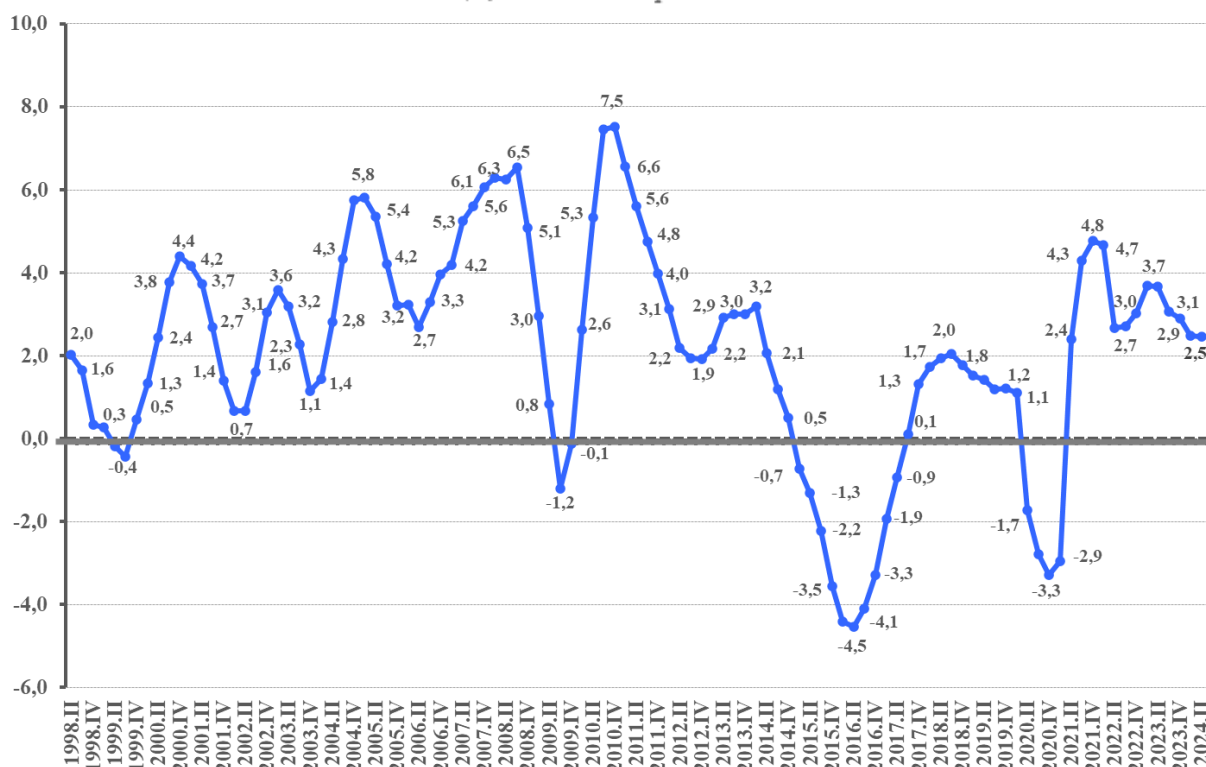
GRÁFICO I.8 - PIB e subsetores
Taxa (%) acumulada em quatro trimestres



O Gráfico I.9 apresenta as taxas de crescimento acumulado nos últimos quatro trimestres para o PIB a preços de mercado a partir de 1998.

Nota-se que, após elevação de 6,5% no terceiro trimestre de 2008, o PIB começou a recuar em função dos efeitos decorrentes da crise econômica internacional até chegar à queda de 1,2% no terceiro trimestre de 2009. Após isso, voltou a acelerar e superou o patamar de crescimento observado no terceiro trimestre de 2010 (7,5%). Em seguida, o PIB acumulado em quatro trimestres seguiu a trajetória de desaceleração no decorrer dos anos de 2011 e de 2012, voltando a acelerar apenas em 2013. Em 2014 observou-se nova desaceleração das taxas de crescimento do PIB no acumulado em quatro trimestres. A taxa no primeiro trimestre de 2015 (-0,7%) foi a primeira negativa desde o quarto trimestre de 2009, e se manteve em terreno negativo por todo o ano de 2015 e 2016, os quais acumularam quedas de 3,5% e 3,3%, respectivamente. Ao longo de 2017 as quedas foram diminuindo até que o PIB volta ao terreno positivo no terceiro trimestre, encerrando o ano com um crescimento de 1,3%. O PIB sustentou desde então resultados positivos até que no segundo trimestre ano de 2020 iniciou-se uma nova trajetória de queda, que é explicada pelos efeitos da pandemia da COVID-19. Tal retração no PIB foi mantida por quatro trimestres, mas sua trajetória reverte-se no segundo trimestre de 2021, finalizando o ano com crescimento de 4,8%. Em 2022 e 2023 o PIB cresceu em todos os trimestres, atingindo 2,5% no segundo trimestre de 2024.

GRÁFICO I.9 - PIB a preços de mercado
Taxa (%) acumulada em quatro trimestres



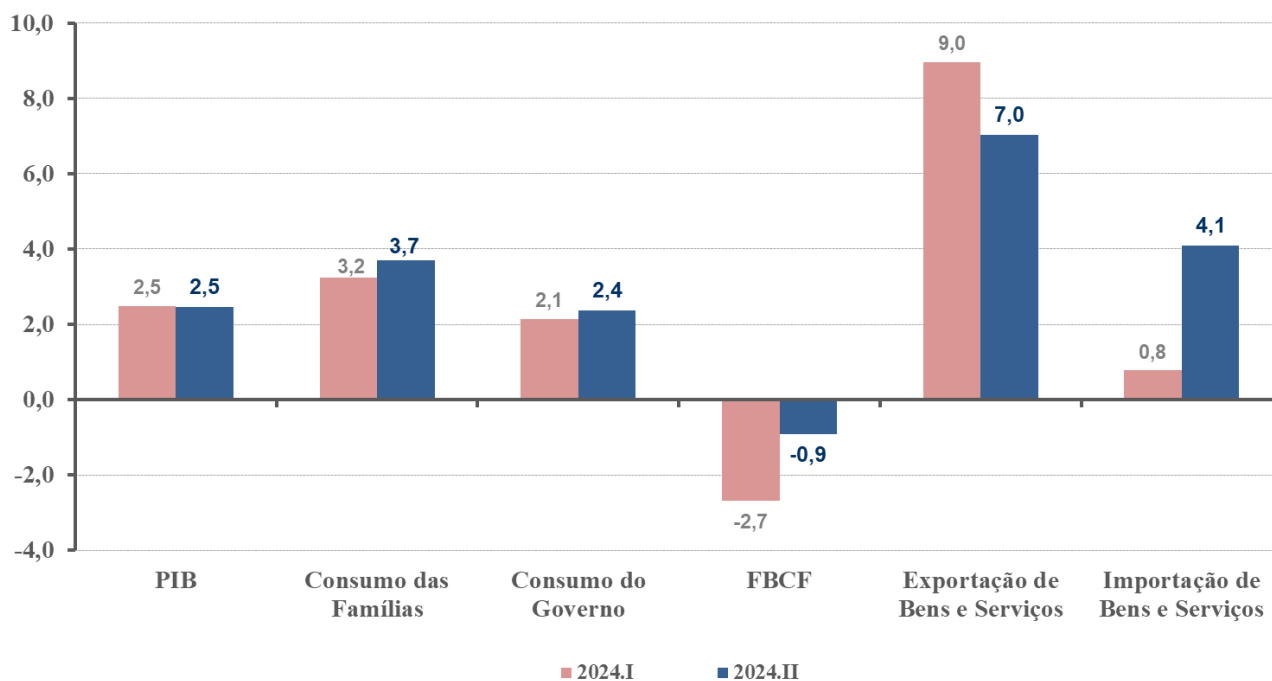
Na análise da despesa, a Despesa de Consumo das Famílias e a Despesa de Consumo do Governo tiveram aumentos de 3,7% e 2,4%, respectivamente. Já a Formação Bruta de Capital Fixo (-0,9%) apresentou queda pelo quarto trimestre consecutivo. No setor externo, as Exportações de Bens e Serviços apresentaram alta de 7,0%, enquanto as Importações de Bens e Serviços avançaram 4,1%.

Sob a ótica da despesa, o Consumo das Famílias (3,7%) e o Consumo do Governo (2,4%) avançaram, enquanto a FBCF (-0,9%) caiu.

O Gráfico I.10 apresenta as variações percentuais dos componentes da despesa em quatro trimestres.

GRÁFICO I.10 - Componentes da Demanda

Taxa (%) acumulada em quatro trimestres



A Tabela I.4 sintetiza os principais resultados para o PIB referentes aos cinco últimos trimestres.

TABELA I.4 - Taxa Acumulada nos Últimos Quatro Trimestres *						
Últimos quatro trimestres / quatro trimestres imediatamente anteriores (%)		2023.II	2023.III	2023.IV	2024.I	2024.II
PIB a preços de mercado		3,7	3,1	2,9	2,5	2,5
Ótica da produção	Valor adicionado bruto da agropecuária	14,5	14,4	15,1	6,4	0,0
	Valor adicionado bruto da indústria	2,4	2,0	1,6	1,9	2,6
	Valor adicionado bruto dos serviços	3,6	2,8	2,4	2,3	2,6
Ótica da demanda	Despesa de consumo das famílias	4,1	3,7	3,1	3,2	3,7
	Despesa de consumo do governo	1,4	1,0	1,7	2,1	2,4
	Formação bruta de capital fixo	2,0	-1,1	-3,0	-2,7	-0,9
	Exportação de bens e serviços	9,8	10,3	9,1	9,0	7,0
	Importação de bens e serviços (-)	4,4	-0,1	-1,2	0,8	4,1

Fonte: IBGE, Diretoria de Pesquisas, Coordenação de Contas Nacionais

*Maior detalhamento no Anexo (Tabela 4)

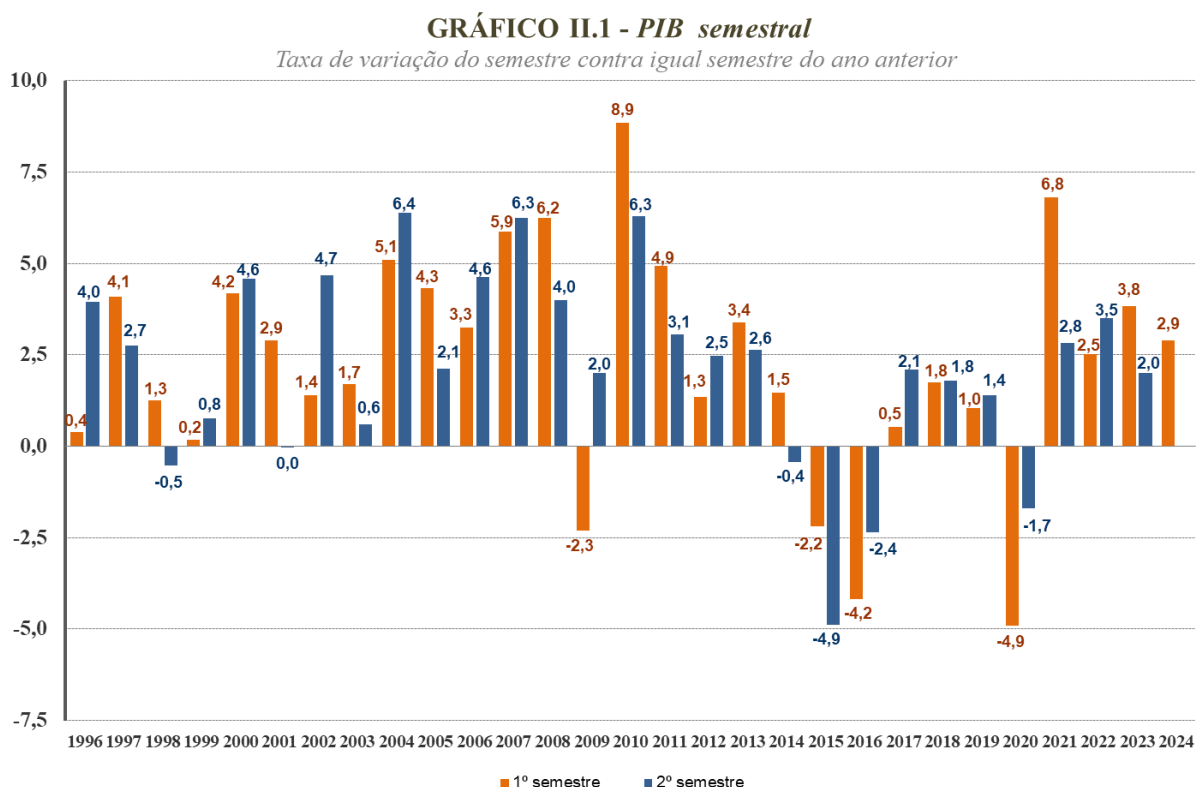
II. Resultados do 1º Semestre de 2024

Taxa acumulada ao longo do ano (em relação ao mesmo período do ano anterior)

< Tabela 3 em anexo >

O PIB no 1º semestre de 2024 apresentou crescimento de 2,9% em relação a igual período de 2023. Nesta base de comparação, houve desempenho positivo na Indústria (3,4%) e nos Serviços (3,3%) e queda na Agropecuária (-2,9%).

No 1º semestre de 2024, o PIB cresceu 2,9% em relação a igual período de 2023.



Dentre as atividades industriais, a *Eletricidade e gás, água, esgoto, atividades de gestão de resíduos* (6,5%), as *Indústrias Extrativas* (3,4%), a *Construção* (3,3%) e as *Indústrias de Transformação* (2,6%) cresceram. Nos Serviços houve expansão de *Informação e comunicação* (5,4%), *Outras atividades de serviços* (4,6%), *Atividades imobiliárias* (3,8%), *Comércio* (3,5%), *Atividades financeiras, de seguros e serviços relacionados* (3,3%), *Administração, defesa, saúde e educação públicas e seguridade social* (1,6%) e *Transporte, armazenagem e correio* (0,5%).

Na análise da demanda interna, considerando a comparação semestral, houve aumento de 4,6% na Despesa de Consumo das Famílias e 2,9% na Despesa de Consumo do Governo. A Formação Bruta de Capital Fixo cresceu 4,2%. No que se refere ao setor externo, as Exportações de Bens e Serviços apresentaram expansão de 5,4% e as Importações de Bens e Serviços cresceram 12,6%.

III. Valores correntes e conta econômica trimestral

a) Valores correntes

O Produto Interno Bruto no segundo trimestre de 2024 totalizou R\$ 2.887,7 bilhões, sendo R\$ 2.500,1 bilhões referentes ao Valor Adicionado a preços básicos e R\$ 387,6 bilhões aos Impostos sobre Produtos Líquidos de Subsídios.

O PIB totalizou R\$ 2,9 trilhões de abril a junho de 2024.

Considerando o Valor Adicionado das atividades no trimestre, a Agropecuária registrou R\$ 199,9 bilhões, a Indústria R\$ 619,7 bilhões e os Serviços R\$ 1.680,5 bilhões. Entre os componentes da despesa, a Despesa de Consumo das Famílias totalizou R\$ 1.818,2 bilhões, a Despesa de Consumo do Governo R\$ 532,8 bilhões e a Formação Bruta de Capital Fixo R\$ 484,4 bilhões. A Balança de Bens e Serviços ficou superavitária em R\$ 36,9 bilhões e a Variação de Estoque foi negativa em R\$ 15,3 bilhões.

Os valores correntes, segundo as atividades e os componentes da despesa, encontram-se na Tabela III.1, a seguir:

Tabela III.1 Classes de atividade no valor adicionado a preços básicos e componentes do PIB pela ótica da despesa						
Valores Correntes (R\$ milhões)						
Especificação	2023.II	2023.III	2023.IV	2023	2024.I	2024.II
Agropecuária	191.353	153.953	108.622	677.572	192.242	199.905
Indústria	599.162	621.630	637.047	2.416.916	573.674	619.665
Serviços	1.575.031	1.611.625	1.723.916	6.392.099	1.586.933	1.680.517
Valor Adicionado a Preços Básicos	2.365.546	2.387.209	2.469.585	9.486.587	2.352.849	2.500.087
Impostos sobre produtos	335.559	353.753	361.755	1.369.526	361.068	387.564
PIB a Preços de Mercado	2.701.105	2.740.961	2.831.340	10.856.112	2.713.917	2.887.650
Despesa de Consumo das Famílias	1.686.036	1.748.885	1.808.771	6.875.022	1.760.736	1.818.248
Despesa de Consumo do Governo	485.770	479.745	595.197	1.977.855	442.787	532.766
Formação Bruta de Capital Fixo	442.974	455.020	457.115	1.795.465	458.829	484.442
Exportações de Bens e Serviços	509.053	495.142	494.409	1.966.072	455.422	538.131
Importações de Bens e Serviços (-)	423.279	423.124	427.998	1.709.150	433.100	501.266
Variação de Estoque	551	-14.707	-96.154	-49.152	29.242	15.329

Fonte: IBGE, Diretoria de Pesquisas, Coordenação de Contas Nacionais.

Nota: Todos os resultados são calculados a partir das Contas Nacionais Trimestrais.

As Tabelas III.2 e III.3 abaixo apresentam as participações relativas de cada atividade e componentes da despesa até 2023.

Tabela III.2- Participação percentual das classes e respectivas atividades no valor adicionado a preços básicos 2000/2005/2010-2023																
Especificação	2000	2005	2010	2011	2012	2013	2014	2015	2016	2017	2018	2019	2020	2021	2022 ⁽¹⁾	2023 ⁽¹⁾
Agropecuária	5,5	5,5	4,8	5,1	4,9	5,3	5,0	5,0	5,7	5,3	5,2	4,9	6,6	7,7	6,7	7,1
Indústria	26,7	28,5	27,4	27,2	26,0	24,9	23,8	22,5	21,2	21,1	21,8	21,8	22,5	25,8	26,3	25,5
Ind. extrativas	1,4	3,1	3,3	4,4	4,5	4,2	3,7	2,1	1,0	1,6	2,7	2,9	2,9	5,5	5,5	4,2
Ind. de transformação	15,3	17,4	15,0	13,9	12,6	12,3	12,0	12,2	12,5	12,4	12,3	12,0	12,3	13,9	15,1	15,3
Eletricidade e gás, água, esgoto, ativ. de gestão de resíduos	3,1	3,4	2,8	2,7	2,4	2,0	1,9	2,4	2,7	2,8	2,9	3,0	3,2	2,9	2,4	2,6
Construção	7,0	4,6	6,3	6,3	6,5	6,4	6,2	5,7	5,1	4,3	4,0	3,9	4,1	3,6	3,4	3,5
Serviços	67,7	66,0	67,8	67,7	69,1	69,9	71,2	72,5	73,1	73,5	73,0	73,3	70,9	66,5	67,0	67,4
Comércio	8,1	10,8	12,6	12,9	13,4	13,5	13,6	13,3	12,9	13,2	13,0	12,9	12,5	12,5	12,8	12,0
Transporte, armazenagem e correio	3,7	3,5	4,3	4,4	4,5	4,5	4,6	4,4	4,4	4,3	4,4	4,5	4,1	3,9	3,2	3,6
Informação e comunicação	4,3	4,6	3,8	3,7	3,6	3,5	3,4	3,4	3,3	3,4	3,4	3,4	3,6	3,4	3,3	3,4
Ativ. financeiras, de seguros e serviços relacionados	6,8	7,1	6,8	6,4	6,4	6,0	6,4	7,1	7,9	7,6	7,0	7,2	6,9	5,8	7,0	7,6
Ativ. Imobiliárias	12,2	9,3	8,3	8,4	8,8	9,2	9,3	9,7	9,7	9,8	9,8	9,7	9,9	9,1	8,8	8,8
Outras atividades de serviços	16,9	14,8	15,7	15,9	16,5	16,9	17,4	17,4	17,5	17,6	17,9	18,1	16,4	15,9	16,3	16,7
Adm., defesa, saúde e educação públicas e seguridade social	15,7	16,0	16,3	16,1	15,9	16,4	16,4	17,2	17,4	17,6	17,4	17,4	17,4	15,8	15,6	15,3
Valor adicionado a Preços Básicos	100,0	100,0	100,0	100,0	100,0	100,0	100,0	100,0	100,0	100,0	100,0	100,0	100,0	100,0	100,0	100,0
Impostos sobre Produtos	16,3	17,8	17,7	17,6	17,6	17,1	16,2	16,3	15,7	16,1	17,5	16,2	15,4	16,8	15,4	14,4
PIB a Preços de Mercado	116,3	117,8	117,7	117,6	117,6	117,1	116,2	116,3	115,7	116,1	117,5	116,2	115,4	116,8	115,4	114,4

Fonte: IBGE, Diretoria de Pesquisas, Coordenação de Contas Nacionais.
(1) Resultados calculados a partir das Contas Nacionais Trimestrais.

Tabela III.3- Componentes da demanda no PIB 2000/2005/2010-2023																
Especificação	2000	2005	2010	2011	2012	2013	2014	2015	2016	2017	2018	2019	2020	2021	2022 ⁽¹⁾	2023 ⁽¹⁾
Despesa de Consumo das Famílias	64,6	60,5	60,2	60,3	61,4	61,7	63,0	64,0	64,3	64,5	64,6	65,1	63,1	61,4	63,1	63,3
Despesa de Consumo do Governo	18,8	18,9	19,0	18,7	18,5	18,9	19,2	19,8	20,4	20,2	19,9	20,0	20,1	18,5	18,4	18,2
FBCF + Variação de Estoque	18,9	17,2	21,8	21,8	21,4	21,7	20,5	17,4	15,0	14,6	15,1	15,5	16,1	19,5	18,1	16,1
Exportações de Bens e Serviços	10,2	15,2	10,9	11,6	11,9	11,7	11,0	12,9	12,5	12,5	14,6	14,1	16,5	19,1	19,6	18,1
Importações de Bens e Serviços	(12,5)	(11,8)	(11,9)	(12,4)	(13,2)	(14,0)	(13,7)	(14,1)	(12,1)	(11,8)	(14,2)	(14,8)	(15,8)	(18,5)	(19,2)	(15,7)
PIB a Preços de Mercado	100,0	100,0	100,0	100,0	100,0	100,0	100,0	100,0	100,0	100,0	100,0	100,0	100,0	100,0	100,0	100,0

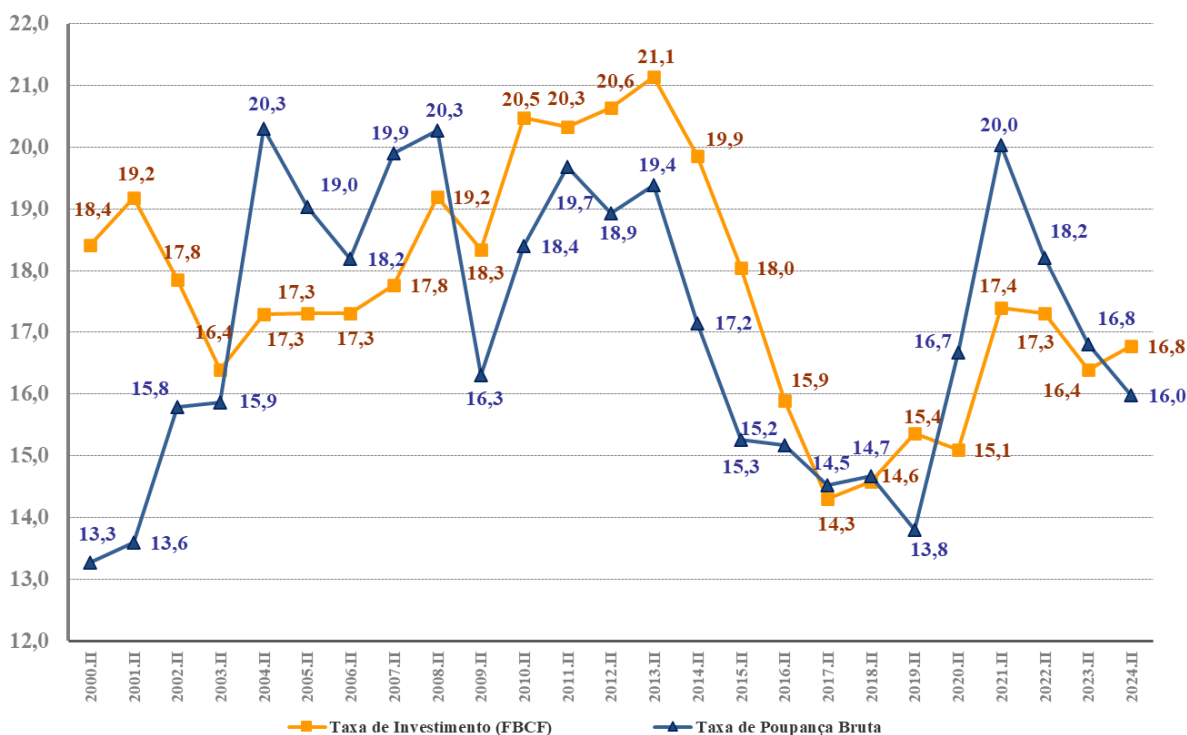
Fonte: IBGE, Diretoria de Pesquisas, Coordenação de Contas Nacionais.
(1) Resultados preliminares calculados a partir das Contas Nacionais Trimestrais.

A taxa de investimento no segundo trimestre de 2024 foi de 16,8% do PIB, ficando acima da observada no mesmo período do ano anterior (16,4%). A taxa de poupança passou de 16,8% no segundo trimestre de 2023 para 16,0% em 2024.

As taxas de investimento e de poupança no trimestre foram de 16,8% e 16,0%, respectivamente.

O Gráfico III.1 apresenta os dados do investimento e da poupança como porcentagem do PIB.

GRÁFICO III.1 - Taxa de Investimento e Taxa de Poupança Bruta
(% do PIB)



b) Conta econômica trimestral

No resultado do segundo trimestre de 2024, a Renda Nacional Bruta atingiu R\$ 2.809,7 bilhões contra 2.625,3 bilhões em igual período do ano anterior. Nessa mesma base de comparação, a Poupança Bruta atingiu R\$ 461,3 bilhões contra R\$ 453,8 bilhões no mesmo período de 2023.

A Necessidade de Financiamento alcançou R\$ 38,4 bilhões ante uma Capacidade de Financiamento de R\$ 10,5 bilhões no mesmo período do ano anterior.

A Necessidade de Financiamento alcançou R\$ 38,4 bilhões ante uma Capacidade de Financiamento de R\$ 10,5 bilhões no segundo trimestre de 2023. A Necessidade de Financiamento é explicada, principalmente, pela redução no montante de R\$ 48,9 bilhões no saldo externo de bens e serviços.

As Contas Econômicas Integradas da economia brasileira são apresentadas na Tabela III.4:

Tabela III.4- Economia Nacional - Contas Econômicas Integradas					
1000 000 R\$					
Usos		Operações e saldos		Recursos	
2 tri 2023	2 tri 2024			2 tri 2023	2 tri 2024
Conta 1 - Conta de Produção					
2.701.105	2.887.650	B.1 - Produto Interno Bruto			
Conta 2 - Conta da Renda					
		B.1 - Produto Interno Bruto		2 701 105	2 887 650
221	348	D.1- Remuneração dos Empregados não Residentes Enviada e Recebida do Resto do Mundo		420	891
109 651	116 160	D.4 - Rendas de Propriedade Enviada e Recebida do Resto do Mundo		33 665	37 624
2 625 318	2 809 658	B.5 - Renda Nacional Bruta		2 625 318	2 809 658
16 233	17 104	D.7 - Transferências Correntes Enviadas e Recebidas do Resto do Mundo		16 516	19 807
2 625 601	2 812 362	B.6 - Renda Disponível Bruta		2 625 601	2 812 362
2 171 806	2 351 014	P.3 - Despesa de Consumo Final			
453 795	461 347	B.8 - Poupança Bruta			
Conta 3 - Conta de Acumulação					
Conta 3.1 - Conta de Capital					
		B.8 - Poupança Bruta		453 795	461 347
443 525	499 771	P.51- Formação Bruta de Capital			
119	192	NP - Aquisições Líquidas de Cessões de Ativos Não-Financeiros Não-Produzidos		256	222
58	22	D.9 - Transferências de Capital Enviadas e Recebidas do Resto do Mundo		168	52
10 516	(-) 38 364	B.9 - Capacidade (+) / Necessidade (-) de Financiamento			
Conta 3.2 - Conta Financeira					
Variações de Ativos			Variações de Passivos e Patrimônio Líquido		
112 379	87 475	F - Aquisição líquida de ativos financeiros / Aquisição líquida de passivos		101 863	125 839
273	306	F.1- Ouro Monetário e DES			
20 128	39 419	F.2 - Numerário e depósitos		6 598	18 17
55 038	19 360	F.3 - Títulos de dívidas		34 845	6 139
(-) 688	2 934	F.31- Curto Prazo		6 066	3 110
55 726	16 426	F.32 - Longo Prazo		28 779	3 030
(-) 3 039	1 128	F.4 -Empréstimos		14 153	76 833
(-) 167	441	F.41- Curto Prazo		45 260	317 12
(-) 2 872	687	F.42 - Longo Prazo		(-) 31 107	45 121
44 496	14 728	F.5 - Participações de capital e em fundos de investimentos		63 290	38 949
(-) 103	(-) 105	F.6 - Sistemas de seguros, de previdência e regime de garantias padronizadas		(-) 76	0
(-) 30 603	(-) 40 301	F.7 - Derivativos financeiros		(-) 22 543	(-) 52 643
26 189	52 940	F.8 - Outras contas a receber/pagar		5 596	54 744
9 043	14 908	F.81- Créditos comerciais e adiantamentos		5 596	54 744
17 146	38 032	F.89 - Outros			
		B.9 - Capacidade (+) / Necessidade (-) de Financiamento		10 516	(-) 38 364
Memorandum - Investimento direto no país				52 928	69 131

Fonte: IBGE, Diretoria de Pesquisas, Coordenação de Contas Nacionais.

Anexo

a) Notas metodológicas

Modelos Adotados nas Séries que Foram Ajustadas Sazonalmente

Modelos adotados no ajuste sazonal				
Atividade	Sazonalidade Identificável	Decomposição	Modelo Arima	Efeitos Intervenção
Agropecuária	Sim	multiplicativo	(2 1 0)(0 1 1)	AO1996.4 TC2012.1 TC2023.1
Indústrias extrativas	Sim	multiplicativo	(0 1 2)(0 1 1)	Easter[1] AO2003.4
Indústrias de transformação	Sim	aditivo	(0 1 2)(0 1 1)	AO1996.3 LS2008.4 TC2009.1 AO2020.2
Eletricidade e gás, água, esgoto, atividades de gestão de resíduos	Sim	multiplicativo	(0 1 1)(0 1 1)	LS2001.3
Construção ***	Sim	multiplicativo	(0 1 [1 2])(0 1 1)	TD
Indústria Total *	Sim	aditivo	(0 1 0)(0 1 1)	AO1996.3 LS2008.4 TC2009.1 AO2020.2
Comércio *	Sim	multiplicativo	(2 1 2)(0 1 1)	LS2008.4 AO2020.2
Transporte, armazenagem e correio *	Sim	aditivo	(0 1 1)(0 1 1)	TC2020.2
Informação e comunicação	Sim	multiplicativo	(2 1 2)(0 1 1)	
Atividades financeiras, de seguros e serviços relacionados	Sim	aditivo	(2 1 0)(0 1 1)	AO2004.2 TC2006.4
Atividades imobiliárias	Sim	aditivo	(0 1 2)(0 1 1)	TD LY
Outras atividades de serviços *	Sim	multiplicativo	(0 1 1)(0 1 1)	TC2020.2
Administração, defesa, saúde e educação públicas e seguridade social	Sim	multiplicativo	(0 1 2)(0 1 1)	TD Easter[8] TC2020.2
Serviços Total *	Sim	multiplicativo	(0 1 1)(0 1 1)	AO1996.4 LS2008.4 TC2020.2
VA	Sim	multiplicativo	(0 1 2)(0 1 1)	TD Easter[1] LS2008.4 TC2020.2
PIB	Sim	multiplicativo	(2 1 2)(0 1 1)	TD Easter[1] LS2008.4 TC2020.2
Despesa de Consumo das Famílias ***	Sim	multiplicativo	(0 1 [1 3])(0 1 1)	AO1996.4 LS2001.3 TC2020.2
Despesa de Consumo do Governo	Sim	aditivo	(2 1 0)(0 1 1)	AO1996.4 TC2020.2
Formação Bruta de Capital Fixo	Sim	multiplicativo	(2 1 2)(0 1 1)	TC2020.2
Exportações de Bens e Serviços	Sim	aditivo	(2 1 0)(0 1 1)	TD LY
Importações de Bens e Serviços	Sim	multiplicativo	(2 1 2)(0 1 1)	TD

AO - Outlier

Level Shift (LS)- Mudança de nível da série

Temporary Change (TC)- Mudança temporária de nível da série

Easter - Páscoa

Trading day (TD) - Efeito do número de dias trabalhados

Leap Year (LY) - Ano bissexto

* Foi adotada a seleção de modelo com automdl.

** A opção selecionada automaticamente teria superdiferenciação. Foi adotado modelo alternativo.

*** Termo MA incluído para evitar autocorrelação entre resíduos.

b) Indicadores divulgados

Tabela 1: Série Encadeada do Índice Trimestral (média de 1995 = 100): Número-índice de volume com base de comparação em 1990; calculado pelo encadeamento da série base móvel trimestral;

Tabela 2: Taxa Trimestral: Compara o trimestre de referência com o mesmo trimestre do ano anterior;

Tabela 3: Taxa Acumulada ao Longo do Ano: Compara, trimestre a trimestre, o acumulado do ano com o mesmo período do ano anterior;

Tabela 4: Taxa Acumulada nos Últimos Quatro Trimestres: Compara os últimos quatro trimestres com os quatro trimestres imediatamente anteriores;

Tabela 5: Série Encadeada do Índice Trimestral (média de 1995 = 100): Número-índice com base de comparação em 1990; calculado pelo encadeamento da série base móvel trimestral;

Tabela 6: Série Encadeada do Índice Trimestral com Ajuste Sazonal (média de 1995=100): Número-índice com base de comparação em 1990, calculada por encadeamento da série anterior. O ajuste sazonal foi realizado apenas nas séries onde foi identificado um componente sazonal significativo utilizando-se o método X-13 ARIMA;

Tabela 7: Taxa Trimestre contra Trimestre Imediatamente Anterior (com ajuste sazonal): Comparação trimestre com o imediatamente anterior na série ajustada sazonalmente.

Tabela 8: Valores Correntes (R\$ milhões);

Tabela 9: Valores Encadeados a Preços de 1995 (R\$ milhões);

Tabela 10: Valores Encadeados a Preços de 1995 com Ajuste Sazonal (R\$ milhões);

Os valores e índices apresentados neste documento são preliminares, estando sujeitos à retificação em função de modificações nos dados básicos.

c) Tabelas

Tabela 1 - Série Encadeada do Índice de Volume Trimestral					
Média de 1995 = 100					
Sector de Atividade	2023.II	2023.III	2023.IV	2024.I	2024.II
Agropecuária	319,1	246,5	155,5	344,5	310,0
Indústria	137,5	145,4	141,1	134,2	142,9
Indústrias Extrativas	235,1	252,2	257,7	233,9	237,5
Indústrias de Transformação	113,1	121,0	112,7	107,7	117,1
Eletricidade e gás, água, esgoto, ativ. de gestão de resíduos	216,3	218,0	225,6	225,6	234,6
Construção	149,4	151,5	153,4	149,3	155,9
Serviços	190,0	195,7	197,4	191,4	196,7
Comércio	159,0	169,2	164,9	158,5	165,4
Transporte, armazenagem e correio	167,9	171,1	167,5	163,0	169,0
Informação e comunicação	400,9	413,8	441,0	409,0	425,5
Atividades financeiras, de seguros e serviços relacionados	220,5	229,0	236,1	224,2	229,4
Atividades imobiliárias	222,3	228,4	229,5	227,2	230,5
Outras atividades de serviços	187,4	192,5	199,0	189,4	195,8
Adm., defesa, saúde e educação públicas e seguridade social	156,9	157,5	157,1	157,4	159,9
Valor adicionado a preços básicos	181,3	183,9	179,0	182,2	186,8
Impostos líquidos sobre produtos	195,1	201,2	201,0	198,3	205,7
PIB a preços de mercado	183,6	186,6	182,3	184,8	189,7
Despesa de consumo das famílias	190,0	197,3	202,4	195,0	199,3
Despesa de consumo da administração pública	154,7	155,7	160,2	149,8	159,6
Formação bruta de capital fixo	162,3	166,9	166,2	166,0	171,5
Exportação de bens e serviços	378,1	382,4	363,3	347,9	395,2
Importação de bens e serviços (-)	256,9	268,5	267,8	271,4	295,0

Fonte: IBGE, Diretoria de Pesquisas, Coordenação de Contas Nacionais.

Tabela 2 - Taxa Trimestral					
Variação em volume em relação ao mesmo trimestre do ano anterior - %					
Sector de Atividade	2023.II	2023.III	2023.IV	2024.I	2024.II
Agropecuária	20,9	8,8	0,0	-3,0	-2,9
Indústria	1,0	1,0	2,9	2,8	3,9
Indústrias Extrativas	8,6	7,2	10,8	5,9	1,0
Indústrias de Transformação	-1,9	-1,5	-0,5	1,5	3,6
Eletricidade e gás, água, esgoto, ativ. de gestão de resíduos	3,3	7,3	8,7	4,6	8,5
Construção	0,5	-4,5	0,9	2,1	4,4
Serviços	2,7	1,8	1,9	3,0	3,5
Comércio	0,6	0,7	-0,1	3,0	4,0
Transporte, armazenagem e correio	4,3	1,6	0,0	0,4	0,7
Informação e comunicação	3,9	1,6	-0,3	4,6	6,1
Atividades financeiras, de seguros e serviços relacionados	7,8	7,0	5,6	2,5	4,0
Atividades imobiliárias	2,9	3,6	2,7	3,9	3,7
Outras atividades de serviços	2,8	1,1	2,4	4,7	4,5
Adm., defesa, saúde e educação públicas e seguridade social	1,7	0,4	1,7	1,3	1,9
Valor adicionado a preços básicos	3,5	2,1	2,3	2,3	3,0
Impostos líquidos sobre produtos	2,8	1,2	0,7	3,4	5,4
PIB a preços de mercado	3,5	2,0	2,1	2,5	3,3
Despesa de consumo das famílias	3,1	3,3	2,3	4,4	4,9
Despesa de consumo da administração pública	2,3	0,8	3,0	2,6	3,1
Formação bruta de capital fixo	-1,8	-6,8	-4,4	2,7	5,7
Exportação de bens e serviços	11,9	10,0	7,3	6,5	4,5
Importação de bens e serviços (-)	1,2	-6,1	-0,9	10,2	14,8

Fonte: IBGE, Diretoria de Pesquisas, Coordenação de Contas Nacionais.

Tabela 3 - Taxa Acumulada ao Longo do Ano

Variação em volume em relação ao mesmo período do ano anterior - %					
Setor de Atividade	2023.II	2023.III	2023.IV	2024.I	2024.II
Agropecuária	22,0	18,1	15,1	-3,0	-2,9
Indústria	1,3	1,2	1,6	2,8	3,4
Indústrias Extrativas	8,3	7,9	8,7	5,9	3,4
Indústrias de Transformação	-16	-16	-13	15	2,6
Eletricidade e gás, água, esgoto, ativ. de gestão de resíduos	5,0	5,8	6,5	4,6	6,5
Construção	10	-0,9	-0,5	2,1	3,3
Serviços	3,0	2,6	2,4	3,0	3,3
Comércio	10	0,9	0,6	3,0	3,5
Transporte, armazenagem e correio	4,6	3,5	2,6	0,4	0,5
Informação e comunicação	5,0	3,8	2,6	4,6	5,4
Atividades financeiras, de seguros e serviços relacionados	6,9	7,0	6,6	2,5	3,3
Atividades imobiliárias	2,8	3,1	3,0	3,9	3,8
Outras atividades de serviços	3,9	2,9	2,8	4,7	4,6
Adm., defesa, saúde e educação públicas e seguridade social	12	0,9	1,1	1,3	16
Valor adicionado a preços básicos	3,9	3,3	3,0	2,3	2,7
Impostos líquidos sobre produtos	3,3	2,6	2,1	3,4	4,4
PIB a preços de mercado	3,8	3,2	2,9	2,5	2,9
Despesa de consumo das famílias	3,5	3,4	3,1	4,4	4,6
Despesa de consumo da administração pública	1,4	1,2	1,7	2,6	2,9
Formação bruta de capital fixo	-0,2	-2,5	-3,0	2,7	4,2
Exportação de bens e serviços	9,6	9,8	9,1	6,5	5,4
Importação de bens e serviços (-)	1,5	-1,3	-1,2	10,2	12,6

Fonte: IBGE, Diretoria de Pesquisas, Coordenação de Contas Nacionais.

Tabela 4 - Taxa Acumulada nos Últimos Quatro Trimestres

Variação em volume em relação aos quatro trimestres imediatamente anteriores - %					
Setor de Atividade	2023.II	2023.III	2023.IV	2024.I	2024.II
Agropecuária	14,5	14,4	15,1	6,4	0,0
Indústria	2,4	2,0	1,6	1,9	2,6
Indústrias Extrativas	3,5	6,3	8,7	8,2	6,2
Indústrias de Transformação	0,6	-0,2	-1,3	-0,6	0,7
Eletricidade e gás, água, esgoto, ativ. de gestão de resíduos	8,3	7,4	6,5	5,9	7,3
Construção	3,4	0,5	-0,5	-0,3	0,6
Serviços	3,6	2,8	2,4	2,3	2,6
Comércio	12	0,8	0,6	10	18
Transporte, armazenagem e correio	6,6	4,6	2,6	16	0,7
Informação e comunicação	5,1	4,0	2,6	2,3	2,9
Atividades financeiras, de seguros e serviços relacionados	4,2	5,5	6,6	5,7	4,8
Atividades imobiliárias	2,8	3,0	3,0	3,2	3,5
Outras atividades de serviços	7,2	4,7	2,8	2,7	3,1
Adm., defesa, saúde e educação públicas e seguridade social	0,9	0,5	1,1	1,3	14
Valor adicionado a preços básicos	3,8	3,1	3,0	2,6	2,4
Impostos líquidos sobre produtos	3,0	2,5	2,1	2,0	2,7
PIB a preços de mercado	3,7	3,1	2,9	2,5	2,5
Despesa de consumo das famílias	4,1	3,7	3,1	3,2	3,7
Despesa de consumo da administração pública	1,4	1,0	1,7	2,1	2,4
Formação bruta de capital fixo	2,0	-1,1	-3,0	-2,7	-0,9
Exportação de bens e serviços	9,8	10,3	9,1	9,0	7,0
Importação de bens e serviços (-)	4,4	-0,1	-1,2	0,8	4,1

Fonte: IBGE, Diretoria de Pesquisas, Coordenação de Contas Nacionais.

Tabela 5 - Série Encadeada do Índice de Volume Trimestral

Média de 1995 = 100										
Período	Agropecuária	Indústria	Serviços	VApb	PIB pm	Despesa de consumo das famílias	Despesa de consumo da administração pública	Formação bruta de capital fixo	Exportação de bens e serviços	Importação de bens e serviços (-)
2011I	206,7	137,7	163,2	158,1	160,5	163,1	139,3	172,7	231,8	239,0
2011II	200,1	148,5	167,6	164,0	166,3	167,3	144,4	180,4	269,6	265,7
2011III	191,5	153,9	170,1	166,9	169,4	169,2	143,8	192,7	288,6	282,8
2011IV	141,1	149,7	172,2	164,8	167,7	174,6	147,2	187,2	275,3	283,3
2012I	163,5	141,0	166,8	160,4	163,2	167,9	142,2	178,1	244,1	254,7
2012II	199,8	143,8	171,7	165,2	168,0	171,0	147,5	182,4	266,6	272,3
2012III	200,6	153,2	175,7	170,7	173,6	175,9	146,6	189,9	278,3	267,5
2012IV	132,8	147,6	178,6	167,9	171,9	182,9	151,5	188,4	283,8	288,5
2013I	223,0	139,0	171,4	164,7	167,6	174,4	142,0	183,4	232,0	272,1
2013II	220,0	150,2	177,0	171,5	174,7	178,0	149,2	197,9	282,3	290,3
2013III	195,2	157,6	180,5	174,9	178,4	182,0	150,2	203,8	285,2	297,5
2013IV	138,3	151,5	182,9	172,2	176,3	187,6	155,2	196,7	292,9	295,3
2014I	238,4	144,4	176,2	170,3	173,4	180,6	144,9	191,0	237,6	271,9
2014II	220,5	144,8	178,1	170,9	174,0	180,7	151,1	185,3	279,6	278,1
2014III	197,2	152,0	181,2	173,9	177,3	184,0	151,8	188,6	296,9	299,4
2014IV	142,2	148,0	183,2	171,5	175,9	192,8	153,8	183,9	261,3	279,5
2015I	255,4	138,4	174,1	167,7	170,6	179,5	144,3	173,0	247,5	257,5
2015II	230,4	137,9	174,2	166,6	169,2	176,8	148,6	162,6	304,2	247,2
2015III	196,8	143,3	175,0	167,2	169,7	176,8	149,1	160,5	303,2	240,0
2015IV	142,1	135,7	175,8	163,3	166,2	181,4	150,8	148,3	293,8	224,0
2016I	235,9	128,1	168,5	160,2	161,9	169,4	144,1	140,6	277,5	201,6
2016II	218,1	132,6	170,5	162,0	163,8	168,9	149,4	145,2	312,2	220,9
2016III	188,1	138,3	172,2	163,6	165,6	171,7	149,0	143,5	300,1	223,4
2016IV	139,5	130,9	172,5	159,8	162,4	177,0	151,6	137,0	268,8	222,7
2017I	284,0	125,6	166,4	160,7	162,3	168,5	141,9	133,1	281,7	224,5
2017II	253,2	129,5	170,9	163,4	165,0	171,5	148,0	134,1	318,6	218,2
2017III	207,7	137,8	174,8	166,0	168,3	177,1	147,9	142,1	322,4	240,1
2017IV	147,3	134,3	176,7	163,6	166,6	183,6	152,4	142,4	292,7	244,1
2018I	276,5	127,3	170,9	163,4	165,4	174,7	143,3	137,6	295,9	241,1
2018II	255,3	131,1	174,4	166,0	167,7	175,2	149,8	139,4	310,8	230,5
2018III	217,7	139,2	178,4	169,5	171,7	180,5	150,2	155,2	330,4	271,7
2018IV	154,5	133,5	179,5	166,3	169,2	186,8	151,4	148,4	327,6	255,4
2019I	277,8	125,4	173,7	164,8	166,9	178,6	142,7	141,7	289,6	234,6
2019II	257,3	130,6	176,6	167,5	169,7	179,5	149,1	149,7	312,5	241,9
2019III	219,8	138,2	180,5	170,8	173,6	185,2	148,5	162,8	318,8	278,2
2019IV	152,8	133,3	183,0	168,6	172,0	192,5	151,5	149,9	311,4	257,2
2020I	297,6	123,9	174,3	165,4	167,6	179,3	142,6	151,6	281,7	248,2
2020II	271,4	113,4	159,4	151,3	152,5	159,4	137,4	127,9	313,4	207,5
2020III	223,5	138,3	173,1	165,9	168,4	175,7	141,9	148,4	313,8	209,7
2020IV	153,0	136,2	180,4	167,8	171,5	187,8	148,2	165,5	295,2	250,7
2021I	309,4	131,6	173,4	168,0	170,5	176,6	139,6	169,3	280,6	269,4
2021II	266,3	134,6	176,6	169,1	171,4	174,8	148,6	162,0	352,4	254,0
2021III	208,3	140,3	183,1	172,4	175,5	182,4	150,5	170,4	321,6	257,8
2021IV	161,6	131,1	187,1	170,3	174,0	189,2	155,1	168,4	302,4	260,9
2022I	288,9	128,6	179,9	170,8	173,0	179,7	145,2	159,3	304,9	241,8
2022II	263,8	136,1	185,0	175,1	177,5	184,4	151,3	165,2	338,0	253,9
2022III	226,7	144,0	192,2	180,2	183,0	191,0	154,5	179,0	347,7	286,0
2022IV	155,5	137,1	193,8	175,0	178,6	197,9	155,5	173,8	338,6	270,3
2023I	355,2	130,5	185,7	178,1	180,4	186,8	146,0	161,6	326,6	246,2
2023II	319,1	137,5	190,0	181,3	183,6	190,0	154,7	162,3	378,1	256,9
2023III	246,5	145,4	195,7	183,9	186,6	197,3	155,7	166,9	382,4	268,5
2023IV	155,5	141,1	197,4	179,0	182,3	202,4	160,2	166,2	363,3	267,8
2024I	344,5	134,2	191,4	182,2	184,8	195,0	149,8	166,0	347,9	271,4
2024II	310,0	142,9	196,7	186,8	189,7	199,3	159,6	171,5	395,2	295,0

Fonte: IBGE, Diretoria de Pesquisas, Coordenação de Contas Nacionais.

Tabela 6 - Série Encadeada do Índice de Volume Trimestral com Ajuste Sazonal										
Média de 1995 = 100										
Período	Agropecuária	Indústria	Serviços	VApb	PIB pm	Despesa de consumo das famílias	Despesa de consumo da administração pública	Formação bruta de capital fixo	Exportação de bens e serviços	Importação de bens e serviços (-)
2011.I	180,9	145,3	167,1	162,3	164,9	166,9	142,9	180,2	261,9	257,4
2011.II	179,0	149,2	168,4	163,8	166,4	169,2	144,3	183,1	265,1	268,1
2011.III	188,1	148,0	168,5	163,6	166,1	168,5	143,8	184,8	269,9	270,6
2011.IV	197,6	147,6	169,1	165,1	167,7	169,4	143,4	185,4	272,8	281,5
2012.I	158,9	148,3	170,7	162,2	165,3	171,8	146,3	184,8	270,7	267,1
2012.II	178,4	144,5	172,5	165,2	168,2	173,1	147,2	184,8	260,9	274,2
2012.III	198,6	147,1	174,1	168,2	171,1	175,3	146,4	183,0	266,7	265,5
2012.IV	188,4	145,9	175,3	167,7	171,2	177,3	147,7	186,9	274,7	278,4
2013.I	190,0	145,7	175,3	168,7	172,0	178,2	146,5	189,2	265,9	289,2
2013.II	196,3	151,2	177,9	171,1	174,5	180,5	148,8	200,3	272,6	292,5
2013.III	195,7	151,4	179,0	171,8	175,2	181,6	149,8	197,4	268,0	286,7
2013.IV	198,4	150,2	179,5	172,2	175,6	181,5	151,4	195,4	287,0	285,7
2014.I	199,8	150,6	180,1	173,4	176,9	184,5	149,6	196,2	270,7	287,1
2014.II	196,3	146,1	179,2	171,0	174,6	183,5	150,6	187,5	266,6	281,5
2014.III	200,6	145,8	179,7	170,9	174,4	183,7	151,2	183,0	279,4	288,5
2014.IV	206,1	146,9	179,8	171,6	175,2	186,4	150,0	182,7	261,3	270,6
2015.I	210,8	144,2	177,9	170,6	173,7	183,2	149,3	177,2	277,5	270,2
2015.II	204,6	139,5	175,3	166,8	169,8	179,7	148,1	164,9	288,6	252,7
2015.III	203,0	137,0	173,5	164,5	167,1	176,4	148,4	155,6	286,6	230,0
2015.IV	207,8	134,6	172,7	163,5	165,5	175,2	147,1	147,3	298,0	216,9
2016.I	192,7	133,8	172,2	161,2	163,3	172,9	149,2	144,0	298,4	206,5
2016.II	192,9	134,1	171,5	161,7	163,7	171,9	148,8	147,6	297,1	228,2
2016.III	196,1	132,1	170,5	160,9	162,9	171,3	148,2	138,6	283,5	212,8
2016.IV	205,7	129,8	169,5	160,7	162,8	170,9	147,9	136,1	281,1	222,3
2017.I	230,3	131,4	170,1	162,4	164,3	172,0	147,0	136,6	298,7	226,5
2017.II	222,9	131,1	172,0	163,6	165,6	174,8	147,3	136,5	305,8	227,5
2017.III	218,0	131,6	172,9	163,9	166,2	176,5	147,1	137,0	312,5	235,3
2017.IV	219,1	133,1	173,7	164,7	167,2	177,0	148,6	141,4	302,8	243,7
2018.I	223,0	133,2	174,7	165,7	167,9	178,4	148,6	141,3	313,0	241,6
2018.II	224,2	132,4	175,6	165,7	167,9	178,7	149,0	142,1	300,1	241,9
2018.III	229,0	133,0	176,5	167,3	169,4	179,8	149,6	149,6	320,5	266,7
2018.IV	232,3	132,4	176,2	166,9	169,1	180,0	147,6	147,2	328,7	247,0
2019.I	222,6	131,4	177,6	167,1	169,5	182,6	148,2	145,4	314,7	241,0
2019.II	225,8	131,8	178,2	167,7	170,6	183,2	148,1	152,9	301,8	254,9
2019.III	231,7	132,0	178,6	167,9	170,5	184,3	147,8	157,0	302,9	265,2
2019.IV	232,3	132,3	179,2	169,4	171,9	185,4	147,6	148,3	311,4	248,8
2020.I	236,6	130,0	178,4	165,5	168,1	183,5	148,3	155,5	303,2	249,3
2020.II	238,2	114,4	161,0	151,5	153,3	162,8	136,3	130,7	300,6	218,1
2020.III	236,3	132,0	171,1	163,0	165,3	174,7	141,2	143,4	298,4	200,5
2020.IV	234,8	135,4	176,4	168,7	171,4	180,8	144,2	163,6	295,9	242,7
2021.I	245,1	137,8	177,7	170,2	173,1	181,0	145,5	173,7	308,6	276,6
2021.II	232,6	135,4	178,6	169,2	172,1	178,4	147,4	165,3	337,2	265,0
2021.III	221,1	134,0	180,7	169,4	172,3	181,3	149,8	165,1	306,1	247,3
2021.IV	249,7	130,5	183,0	171,5	174,2	182,2	151,1	166,3	304,2	252,6
2022.I	228,8	134,8	184,6	173,1	175,7	184,3	151,3	163,3	333,8	249,9
2022.II	228,6	136,7	186,9	175,0	177,9	188,0	150,0	168,3	321,7	262,5
2022.III	241,8	137,6	189,4	177,0	179,6	189,8	153,7	173,8	331,6	274,7
2022.IV	242,3	136,7	189,9	177,1	180,2	190,7	151,4	171,6	347,1	269,9
2023.I	281,3	136,8	190,7	179,8	182,4	191,7	152,4	165,8	350,3	248,8
2023.II	273,8	137,9	191,8	181,0	183,6	193,5	153,4	165,0	361,5	263,7
2023.III	265,1	138,9	192,6	181,3	183,9	195,9	154,7	162,1	371,9	265,3
2023.IV	244,3	140,8	193,7	181,4	184,2	195,3	156,1	164,2	372,0	267,8
2024.I	271,4	140,6	196,5	183,1	186,1	200,1	156,2	170,5	373,4	279,7
2024.II	265,1	143,2	198,4	185,6	188,8	202,8	158,3	174,0	378,5	301,1

Fonte: IBGE, Diretoria de Pesquisas, Coordenação de Contas Nacionais.

Tabela 7 - Taxa Trimestre contra Trimestre Imediatamente Anterior (%)					
Com ajuste sazonal					
Setor de Atividade	2023.II	2023.III	2023.IV	2024.I	2024.II
Agropecuária	-2,6	-3,2	-7,8	11,1	-2,3
Indústria	0,8	0,7	1,3	-0,1	1,8
Indústrias Extrativas	2,7	-0,2	4,1	0,3	-4,4
Indústrias de Transformação	-0,2	0,5	0,2	0,9	1,8
Eletricidade e gás, água, esgoto, ativ. de gestão de resíduos	0,4	3,8	3,1	-2,6	4,2
Construção	1,1	-3,4	4,1	0,0	3,5
Serviços	0,6	0,4	0,5	1,4	1,0
Comércio	0,5	0,5	-0,7	2,5	1,4
Transporte, armazenagem e correio	1,3	-1,0	-0,4	0,7	1,3
Informação e comunicação	0,4	0,9	0,1	3,2	1,7
Atividades financeiras, de seguros e serviços relacionados	1,0	1,1	0,6	0,1	2,0
Atividades imobiliárias	0,7	1,5	0,2	1,0	0,9
Outras atividades de serviços	1,0	0,6	1,3	1,7	0,8
Adm., defesa, saúde e educação públicas e seguridade social	0,0	0,5	0,2	0,0	1,0
Valor adicionado a preços básicos	0,6	0,2	0,1	0,9	1,4
PIB a preços de mercado	0,7	0,1	0,2	1,0	1,4
Despesa de consumo das famílias	1,0	1,2	-0,3	2,5	1,3
Despesa de consumo da administração pública	0,7	0,9	0,9	0,1	1,3
Formação bruta de capital fixo	-0,4	-1,8	1,3	3,8	2,1
Exportação de bens e serviços	3,2	2,9	0,0	0,4	1,4
Importação de bens e serviços (-)	6,0	0,6	0,9	4,5	7,6

Fonte: IBGE, Diretoria de Pesquisas, Coordenação de Contas Nacionais.

Tabela 8- Valores Correntes (1 000 000 R\$)												
(1 000 000 R\$)												
Período	Agropecuária	Indústria	Serviços	Va	Impostos sobre produtos	PIB pm	Despesa de consumo das famílias	Despesa de consumo da administração pública	Formação bruta de capital fixo	Variação de estoque	Exportação de bens e serviços	Importação de bens e serviços (-)
2012.I	54 310	248 133	659 567	962 010	167 465	1 129 474	694 701	194 540	233 275	24 963	119 043	137 048
2012.II	55 518	263 934	688 921	1 008 373	174 753	1 183 126	718 126	215 509	244 240	19 679	146 496	160 923
2012.III	51 699	280 234	710 283	1 042 216	188 233	1 230 449	753 551	215 553	259 597	11 259	153 303	162 814
2012.IV	39 168	273 380	769 112	1 081 660	190 051	1 271 711	790 457	266 578	260 349	- 22 173	153 034	176 532
2012	200 695	1 065 682	2 827 882	4 094 259	720 501	4 814 760	2 956 834	892 180	997 460	33 728	571 875	637 317
2013.I	70 383	259 834	731 039	1 061 255	180 358	1 241 614	777 713	214 488	256 607	31 764	125 321	164 280
2013.II	65 606	281 661	782 556	1 129 823	192 757	1 322 580	805 985	247 033	279 535	15 104	156 293	181 369
2013.III	58 678	301 155	803 744	1 163 577	190 557	1 354 134	833 145	244 366	291 365	17 267	169 810	201 819
2013.IV	45 623	288 976	864 505	1 199 104	214 187	1 413 291	873 580	301 388	287 437	- 22 450	174 627	201 290
2013	240 290	1 131 626	3 181 844	4 553 760	777 859	5 331 619	3 290 422	1 007 275	1 114 944	41 685	626 051	748 758
2014.I	74 134	283 279	831 458	1 188 872	197 110	1 385 981	873 828	244 484	287 397	26 687	144 492	190 907
2014.II	72 795	285 801	867 583	1 226 179	196 143	1 422 322	888 391	269 158	282 408	9 822	162 059	189 517
2014.III	58 876	315 402	893 395	1 267 673	194 453	1 462 125	912 055	272 878	289 656	20 313	171 655	204 433
2014.IV	44 171	298 612	947 229	1 290 011	218 513	1 508 525	964 130	320 354	288 992	- 17 793	158 169	205 327
2014	249 975	1 183 094	3 539 665	4 972 734	806 219	5 778 953	3 638 404	1 106 874	1 148 453	39 030	636 375	790 183
2015.I	78 592	278 514	892 866	1 249 972	206 687	1 456 659	936 567	266 316	277 305	24 846	153 346	201 721
2015.II	72 124	283 634	917 899	1 273 657	206 312	1 479 970	938 595	290 179	267 001	- 7 255	169 848	204 928
2015.III	61 128	307 138	929 429	1 297 695	210 534	1 508 228	959 600	287 922	270 304	- 2 492	212 638	219 745
2015.IV	47 123	291 501	995 653	1 334 277	216 654	1 550 930	1 000 430	341 359	254 787	- 47 062	217 635	216 219
2015	258 967	1 160 787	3 735 847	5 155 601	840 186	5 995 787	3 835 183	1 185 776	1 069 397	- 25 433	773 468	842 614
2016.I	87 710	262 129	937 657	1 287 497	212 802	1 500 299	974 593	284 748	240 662	7 751	195 363	195 819
2016.II	88 587	286 431	972 896	1 347 914	211 136	1 559 050	986 780	312 103	247 849	- 3 066	208 110	192 726
2016.III	76 306	302 914	988 851	1 368 072	209 099	1 577 170	1 016 029	303 263	246 620	2 958	192 894	184 595
2016.IV	54 051	299 246	1 063 042	1 416 339	216 469	1 632 808	1 050 734	377 531	238 139	- 35 425	185 210	183 380
2016	306 655	1 150 720	3 962 447	5 419 822	849 506	6 269 328	4 028 186	1 277 645	973 271	- 34 781	781 577	756 520
2017.I	97 889	281 511	991 802	1 371 201	214 472	1 585 673	1 017 563	302 818	230 521	26 445	192 344	184 018
2017.II	84 391	292 266	1 037 951	1 414 609	216 121	1 630 730	1 035 708	333 559	233 218	- 2 996	216 288	185 048
2017.III	70 396	311 513	1 039 350	1 421 259	227 377	1 648 635	1 070 402	314 361	245 494	8 186	210 484	200 300
2017.IV	50 296	312 510	1 102 052	1 464 858	255 583	1 720 441	1 123 586	377 020	249 546	- 27 260	205 319	207 771
2017	302 971	1 197 800	4 171 155	5 671 926	913 553	6 585 479	4 247 259	1 327 758	958 779	4 386	824 434	777 137
2018.I	97 742	300 093	1 044 747	1 442 582	239 501	1 682 083	1 088 772	315 174	245 440	32 104	212 288	211 695
2018.II	95 160	320 865	1 077 749	1 493 774	240 325	1 734 099	1 099 647	342 569	252 954	17 031	248 769	226 871
2018.III	66 423	348 407	1 099 336	1 514 166	253 890	1 767 856	1 143 238	338 339	285 426	3 484	288 213	290 843
2018.IV	50 287	343 844	1 166 497	1 560 628	259 475	1 820 103	1 194 145	397 398	273 588	- 52 750	275 786	268 065
2018	309 611	1 313 210	4 388 329	6 011 160	992 991	7 004 141	4 525 801	1 393 480	1 057 409	- 1 131	1 025 056	997 474
2019.I	94 821	306 190	1 105 719	1 506 730	250 823	1 757 554	1 155 353	332 854	263 449	19 790	230 569	244 462
2019.II	83 473	343 377	1 149 985	1 576 835	249 926	1 826 761	1 172 601	367 453	280 716	1 980	263 403	259 391
2019.III	75 480	376 960	1 169 820	1 622 260	258 350	1 880 610	1 216 014	357 184	308 672	20 809	278 699	300 767
2019.IV	56 940	359 277	1 234 642	1 650 858	273 348	1 924 206	1 269 611	419 122	290 349	- 39 209	270 890	286 558
2019	310 714	1 385 804	4 660 166	6 356 684	1 032 447	7 389 131	4 813 579	1 476 613	1 143 185	3 371	1 043 561	1 091 178
2020.I	128 729	336 572	1 141 341	1 606 642	261 453	1 868 095	1 211 460	344 792	302 015	48 642	259 853	298 667
2020.II	128 444	343 114	1 106 257	1 577 815	174 908	1 752 724	1 066 604	381 981	264 650	- 8 502	322 289	274 297
2020.III	100 483	405 248	1 155 306	1 661 037	268 286	1 929 323	1 200 311	366 836	316 149	- 5 508	334 871	283 335
2020.IV	76 965	399 403	1 273 075	1 749 443	310 013	2 059 455	1 326 629	438 596	377 414	- 68 511	335 037	349 709
2020	434 621	1 484 337	4 675 979	6 594 937	1 014 660	7 609 597	4 805 004	1 532 204	1 260 227	- 33 878	1 252 049	1 206 009
2021.I	244 068	426 822	1 184 303	1 855 194	301 477	2 156 670	1 287 344	359 922	396 730	161 381	355 130	403 836
2021.II	169 064	493 040	1 243 949	1 906 053	297 586	2 203 639	1 306 327	411 468	383 293	13 019	477 524	387 992
2021.III	106 886	555 769	1 293 682	1 956 338	339 513	2 295 851	1 413 002	408 387	419 005	13 361	454 799	412 703
2021.IV	71 067	518 168	1 407 180	1 996 415	359 567	2 355 982	1 523 898	491 759	415 754	- 43 203	434 716	466 942
2021	591 085	1 993 799	5 129 115	7 713 999	1 298 143	9 012 142	5 530 571	1 671 535	1 614 782	144 558	1 722 169	1 671 473
2022.I	170 408	494 170	1 318 603	1 983 182	336 346	2 319 528	1 475 027	385 343	410 115	53 453	437 089	441 498
2022.II	162 485	594 970	1 428 022	2 185 477	332 005	2 517 481	1 563 936	456 787	435 559	19 318	510 857	468 975
2022.III	145 705	617 098	1 496 717	2 259 520	341 862	2 601 182	1 626 419	462 230	476 868	35 057	538 197	537 589
2022.IV	102 745	593 889	1 611 663	2 308 297	333 188	2 641 485	1 691 277	550 524	471 681	- 78 817	492 575	485 755
2022	581 343	2 300 127	5 855 005	8 736 475	1 343 201	10 079 677	6 356 658	1 854 884	1 794 223	29 011	1 978 718	1 933 816
2023.I	223 643	559 077	1 481 526	2 264 247	318 459	2 582 706	1 631 330	417 142	440 357	61 158	467 468	434 749
2023.II	191 353	599 162	1 575 031	2 365 546	335 559	2 701 105	1 686 036	485 770	442 974	5 751	509 053	423 279
2023.III	153 953	621 630	1 611 625	2 387 209	353 753	2 740 961	1 748 885	479 745	455 020	- 14 707	495 142	423 124
2023.IV	108 622	637 047	1 723 916	2 469 585	361 755	2 831 340	1 808 771	595 197	457 115	- 96 154	494 409	427 998
2023	677 572	2 416 916	6 392 099	9 486 587	1 369 526	10 856 112	6 875 022	1 977 855	1 795 465	- 49 152	1 966 072	1 709 150
2024.I	192 242	573 674	1 586 933	2 352 849	361 068	2 713 917	1 760 736	442 787	458 829	29 242	455 422	433 100
2024.II	199 905	619 665	1 680 517	2 500 087	387 564	2 887 650	1 818 248	532 766	484 442	15 329	538 131	501 266

Fonte: IBGE, Diretoria de Pesquisas, Coordenação de Contas Nacionais.

Tabela 9- Valores Encadeados a Preços de 1995

(1 000 000 R\$)											
Período	Agropecuária	Indústria	Serviços	Va	Impostos sobre produtos	PIB pm	Despesa de consumo das famílias	Despesa de consumo da administração pública	Formação bruta de capital fixo	Exportação de bens e serviços	Importação de bens e serviços (-)
2012.I	16 234	58 175	171071	244 940	42 617	288 028	188 826	52 512	63 780	32 443	42 513
2012.II	17 669	59 324	176 093	252 256	43 728	296 465	192 242	54 474	65 323	35 433	45 443
2012.III	17 741	63 228	180 214	260 695	45 252	306 446	197 728	54 153	67 979	36 981	44 639
2012.IV	11747	60 913	183 231	256 396	46 492	303 424	205 695	55 967	67 447	37 710	48 142
2013.I	19 726	57 345	175 832	251470	43 904	295 866	196 075	52 447	65 664	30 834	45 413
2013.II	19 464	61964	181544	261943	45 933	308 389	200 152	55 113	70 868	37 514	48 451
2013.III	17 265	65 039	185 153	267 136	47 239	314 900	204 598	55 496	72 975	37 901	49 650
2013.IV	12 236	62 527	187 648	262 907	47 670	311097	210 896	57 330	70 437	38 927	49 277
2014.I	21086	59 574	180 768	259 974	45 635	306 131	203 075	53 515	68 397	31577	45 383
2014.II	19 500	59 772	182 746	260 886	45 632	307 046	203 224	55 795	66 335	37 153	46 409
2014.III	17 447	62 729	185 876	265 471	46 893	312 889	206 858	56 071	67 540	39 448	49 971
2014.IV	12 575	61077	187 983	261935	47 982	310 386	216 829	56 796	65 847	34 720	46 648
2015.I	22 591	57 106	178 582	256 145	44 452	301 173	201797	53 311	61943	32 882	42 971
2015.II	20 376	56 924	178 695	254 420	43 600	298 632	198 798	54 886	58 206	40 424	41258
2015.III	17 409	59 122	179 563	255 339	43 585	299 551	198 758	55 073	57 462	40 290	40 059
2015.IV	12 572	55 991	180 375	249 340	43 361	293 254	203 937	55 715	53 115	39 046	37 386
2016.I	20 866	52 863	172 845	244 612	40 438	285 698	190 468	53 237	50 336	36 873	33 649
2016.II	19 295	54 704	174 854	247 411	40 956	289 021	189 890	55 179	51973	41485	36 864
2016.III	16 639	57 090	176 644	249 772	41788	292 199	193 066	55 051	51376	39 883	37 277
2016.IV	12 337	54 023	176 939	244 006	42 048	286 623	199 043	55 980	49 054	35 718	37 163
2017.I	25 119	51842	170 728	245 345	40 501	286 504	189 427	52 396	47 671	37 438	37 474
2017.II	22 400	53 458	175 351	249 448	41 179	291297	192 827	54 668	48 000	42 341	36 409
2017.III	18 375	56 882	179 270	253 506	42 862	296 993	199 078	54 626	50 890	42 842	40 066
2017.IV	13 028	55 403	181304	249 866	43 597	294 007	206 413	56 286	50 993	38 896	40 739
2018.I	24 453	52 528	175 364	249 572	41755	291962	196 404	52 924	49 269	39 327	40 244
2018.II	22 579	54 082	178 888	253 472	41871	296 007	196 985	55 350	49 896	41297	38 465
2018.III	19 257	57 456	182 989	258 757	43 702	303 102	202 953	55 492	55 581	43 902	45 342
2018.IV	13 664	55 079	184 160	253 892	44 098	298 578	210 040	55 925	53 145	43 538	42 615
2019.I	24 574	51750	178 192	251631	42 333	294 593	200 857	52 718	50 725	38 484	39 160
2019.II	22 758	53 882	181203	255 696	43 145	299 478	201783	55 088	53 584	41529	40 378
2019.III	19 439	57 046	185 164	260 800	45 032	306 465	208 235	54 842	58 284	42 359	46 428
2019.IV	13 514	54 998	187 751	257 509	45 519	303 636	216 436	55 974	53 667	41386	42 922
2020.I	26 326	51120	178 758	252 492	42 675	295 813	201625	52 655	54 279	37 429	41416
2020.II	24 005	46 795	183 529	230 963	37 496	269 118	179 216	50 754	45 796	41646	34 637
2020.III	19 771	57 072	177 603	253 326	43 205	297 162	197 526	52 414	53 144	41700	34 988
2020.IV	13 535	56 221	185 045	256 199	45 881	302 622	211183	54 735	59 263	39 233	41842
2021.I	27 371	54 301	177 848	256 499	43 861	300 989	198 619	51554	60 621	37 285	44 953
2021.II	23 554	55 564	181187	258 183	43 619	302 479	196 538	54 883	58 002	46 823	42 386
2021.III	18 423	57 885	187 846	263 276	45 827	309 681	205 039	55 603	61007	42 730	43 032
2021.IV	14 292	54 093	191913	260 092	46 471	307 036	212 707	57 304	60 278	40 182	43 536
2022.I	25 554	53 052	184 515	260 844	43 960	305 423	202 049	53 624	57 038	40 513	40 353
2022.II	23 337	56 164	189 758	267 398	45 168	313 199	207 296	55 886	59 159	44 910	42 369
2022.III	20 049	59 413	197 182	275 137	47 296	323 065	214 783	57 074	64 102	46 199	47 738
2022.IV	13 758	56 588	198 786	267 236	47 491	315 307	222 473	57 452	62 222	44 989	45 102
2023.I	31416	53 858	190 524	271948	45 646	318 316	210 023	53 937	57 862	43 401	41094
2023.II	28 224	56 739	194 906	276 886	46 436	324 060	213 652	57 151	58 107	50 248	42 877
2023.III	21808	59 985	200 721	280 839	47 878	329 396	221804	57 514	59 766	50 814	44 806
2023.IV	13 755	58 226	202 532	273 387	47 843	321781	227 556	59 176	59 498	48 283	44 695
2024.I	30 477	55 384	196 304	278 241	47 191	326 134	219 269	55 328	59 422	46 229	45 289
2024.II	27 418	58 952	201791	285 262	48 963	334 868	224 067	58 948	61397	52 511	49 239

Fonte: IBGE, Diretoria de Pesquisas, Coordenação de Contas Nacionais.

Tabela 10- Valores Encadeados a Preços de 1995 com ajuste sazonal

(1 000 000 R\$)										
Período	Agropecuária	Indústria	Serviços	Va	PIB pm	Despesa de consumo das famílias	Despesa de consumo da administração pública	Formação bruta de capital fixo	Exportação de bens e serviços	Importação de bens e serviços (-)
2012.I	14 054	61 197	175 092	247 725	291804	193 136	54 044	66 180	35 968	44 575
2012.II	15 784	59 652	176 931	252 196	296 817	194 636	54 357	66 181	34 676	45 760
2012.III	17 566	60 716	178 607	256 825	301985	197 161	54 082	65 531	35 437	44 303
2012.IV	16 669	60 203	179 872	256 141	302 190	199 347	54 568	66 902	36 496	46 465
2013.I	16 809	60 138	179 868	257 622	303 655	200 327	54 102	67 736	35 340	48 267
2013.II	17 364	62 413	182 500	261 197	308 015	202 935	54 960	71709	36 228	48 819
2013.III	17 313	62 470	183 580	262 373	309 304	204 198	55 346	70 662	35 617	47 854
2013.IV	17 551	61964	184 162	262 874	309 887	204 076	55 930	69 955	38 132	47 680
2014.I	17 675	62 168	184 762	264 843	312 177	207 410	55 267	70 246	35 978	47 914
2014.II	17 367	60 312	183 858	261116	308 100	206 286	55 623	67 133	35 432	46 974
2014.III	17 746	60 148	184 295	260 989	307 792	206 512	55 857	65 538	37 121	48 141
2014.IV	18 234	60 611	184 485	262 092	309 136	209 616	55 392	65 423	34 721	45 155
2015.I	18 643	59 528	182 480	260 430	306 617	206 024	55 137	63 455	36 869	45 100
2015.II	18 098	57 552	179 817	254 747	299 669	202 081	54 703	59 031	38 346	42 173
2015.III	17 959	56 548	177 951	251166	294 977	198 360	54 804	55 708	38 086	38 383
2015.IV	18 377	55 546	177 136	249 681	292 119	197 007	54 319	52 755	39 595	36 198
2016.I	17 044	55 227	176 615	246 175	288 141	194 435	55 120	51569	39 649	34 466
2016.II	17 061	55 349	175 947	246 944	288 989	193 272	54 965	52 852	39 475	38 084
2016.III	17 345	54 531	174 899	245 744	287 536	192 584	54 753	49 638	37 669	35 515
2016.IV	18 197	53 575	173 897	245 443	287 268	192 141	54 613	48 731	37 351	37 102
2017.I	20 371	54 211	174 479	247 985	290 032	193 390	54 305	48 909	39 698	37 796
2017.II	19 718	54 094	176 472	249 824	292 342	196 513	54 403	48 879	40 635	37 967
2017.III	19 282	54 319	177 396	250 298	293 294	198 458	54 348	49 064	41529	39 270
2017.IV	19 377	54 945	178 157	251547	295 022	199 076	54 907	50 639	40 240	40 677
2018.I	19 728	54 956	179 245	252 982	296 401	200 612	54 884	50 576	41590	40 323
2018.II	19 830	54 654	180 186	253 009	296 323	200 978	55 022	50 885	39 884	40 374
2018.III	20 253	54 895	181045	255 412	299 001	202 166	55 250	53 562	42 588	44 504
2018.IV	20 551	54 637	180 729	254 785	298 386	202 397	54 505	52 706	43 680	41221
2019.I	19 688	54 226	182 196	255 093	299 238	205 336	54 749	52 056	41817	40 228
2019.II	19 974	54 385	182 775	256 111	301034	206 018	54 710	54 730	40 100	42 539
2019.III	20 496	54 477	183 202	256 327	300 920	207 269	54 609	56 224	40 249	44 266
2019.IV	20 552	54 600	183 848	258 639	303 373	208 429	54 518	53 110	41376	41529
2020.I	20 930	53 631	182 976	252 743	296 690	206 328	54 764	55 683	40 291	41598
2020.II	21066	47 225	165 176	231294	270 516	183 016	50 344	46 807	39 939	36 397
2020.III	20 900	54 484	175 555	248 918	291818	196 466	52 158	51350	39 651	33 468
2020.IV	20 773	55 887	180 994	257 564	302 567	203 311	53 256	58 569	39 324	40 500
2021.I	21678	56 863	182 268	259 887	305 579	203 516	53 743	62 180	41008	46 165
2021.II	20 574	55 887	183 163	258 319	303 730	200 565	54 439	59 188	44 810	44 226
2021.III	19 560	55 278	185 372	258 634	304 065	203 832	55 320	59 119	40 675	41277
2021.IV	22 089	53 847	187 745	261831	307 505	204 851	55 802	59 529	40 417	42 151
2022.I	20 237	55 637	189 339	264 302	310 165	207 218	55 895	58 472	44 358	41703
2022.II	20 223	56 403	191777	267 187	313 920	211351	55 419	60 270	42 746	43 803
2022.III	21387	56 785	194 261	270 245	316 943	213 383	56 755	62 238	44 059	45 840
2022.IV	21431	56 412	194 758	270 446	318 088	214 467	55 930	61439	46 121	45 049
2023.I	24 881	56 475	195 591	274 539	321847	215 511	56 280	59 358	46 544	41527
2023.II	24 223	56 915	196 803	276 314	324 137	217 583	56 667	59 094	48 032	44 001
2023.III	23 448	57 327	197 620	276 826	324 557	220 280	57 152	58 029	49 416	44 273
2023.IV	21609	58 093	198 679	277 039	325 160	219 612	57 659	58 798	49 437	44 688
2024.I	24 007	58 032	201533	279 565	328 547	224 995	57 711	61048	49 620	46 683
2024.II	23 449	59 094	203 574	283 437	333 303	228 030	58 461	62 316	50 297	50 248

Fonte: IBGE, Diretoria de Pesquisas, Coordenação de Contas Nacionais.

Tabela 11 - Contas Econômicas Trimestrais (1 000 000 R\$)													
(1 000 000 R\$)													
Período	Produto Interno Bruto - PIB	(+) Salários (líquidos recebidos do exterior)	(+) Rendas de propriedade (líquidas recebidas do exterior)	(-) Renda nacional bruta	(+) Outras transferências correntes (líquidas recebidas do exterior)	(-) Renda nacional disponível bruta	(-) Despesa de consumo final	(-) Poupança bruta	(-) Formação bruta de capital	(+) Cessão de ativos não financeiros não produzidos (aquisições líquidas)	(+) Transferência de capital (líquidas recebidas do exterior)	(-) Capacidade / necessidade líquida de financiamento	
2008.I	7 12 055	203	- 19 907	692 351	1668	694 020	562 147	131873	155 876	21	12	- 23 970	
2008.II	769 525	234	- 19 961	750 798	1445	752 243	596 255	155 988	173 638	137	- 66	- 17 579	
2008.III	812 603	124	- 19 177	793 550	1596	795 146	625 273	169 873	196 191	96	1	- 15 221	
2008.IV	815 620	480	- 19 250	796 850	3 030	799 879	659 703	140 177	156 615	76	- 11	- 15 374	
2008	3 109 803	1041	- 77 294	3 033 550	7 739	3 041 288	2 443 378	597 910	672 320	330	- 64	- 74 144	
2009.I	756 127	408	- 16 704	739 831	1923	741 754	624 785	116 969	137 695	32	29	- 20 665	
2009.II	803 577	324	- 19 400	784 501	1595	786 096	655 105	130 991	143 477	156	- 3	- 12 333	
2009.III	852 843	245	- 17 623	835 465	1654	837 120	691877	145 243	153 923	54	2	- 18 625	
2009.IV	920 492	241	- 21 242	899 490	1234	900 724	748 230	152 494	161387	110	72	- 28 711	
2009	3 333 039	1218	- 74 790	3 259 288	6 406	3 265 694	2 719 997	545 697	626 483	352	100	- 80 334	
2010.I	886 397	236	- 29 709	856 925	1276	858 201	710 117	148 084	190 753	152	- 13	- 42 530	
2010.II	944 145	243	- 30 593	913 795	1317	915 112	741370	173 742	208 662	55	6	- 34 860	
2010.III	997 935	192	- 31 553	966 574	1071	967 645	776 672	190 972	233 885	111	26	- 42 706	
2010.IV	1057 370	208	- 29 059	1028 519	1021	1029 540	850 973	178 566	213 866	15	6	- 35 279	
2010	3 885 847	879	- 120 914	3 765 812	4 685	3 770 497	3 079 133	691364	847 166	403	24	- 65 375	
2011.I	1015 531	219	- 26 555	990 195	1348	991543	801371	190 172	227 789	105	19	- 37 493	
2011.II	1086 712	225	- 26 310	1060 627	959	1061586	847 669	213 918	245 002	24	27	- 31 034	
2011.III	1112 334	268	- 30 279	1082 323	1029	1083 353	867 639	215 713	249 188	201	- 9	- 33 292	
2011.IV	1180 805	236	- 30 264	1180 777	1116	1181 892	938 173	193 720	233 222	67	1	- 39 434	
2011	4 376 382	948	- 113 408	4 263 922	4 453	4 268 375	3 454 852	813 523	955 201	397	28	- 141 253	
2012.I	1 129 474	208	- 27 537	1 102 145	1051	1 103 195	889 241	213 954	258 238	49	2	- 44 233	
2012.II	1 183 126	309	- 27 203	1 156 231	1328	1 157 559	933 635	223 924	263 918	68	16	- 39 910	
2012.III	1 230 449	240	- 31 173	1 199 517	1194	1 200 711	969 104	231607	270 856	197	18	- 39 034	
2012.IV	1 271 711	244	- 35 218	1 236 738	1321	1 238 059	1 057 034	191025	238 175	47	17	- 57 087	
2012	4 814 760	1001	- 121 131	4 694 630	4 894	4 699 524	3 849 014	850 510	1 031 188	361	53	- 190 264	
2013.I	1 241 614	213	- 19 336	1 222 491	1590	1 224 081	992 201	231880	288 371	112	5	- 56 294	
2013.II	1 322 580	308	- 14 614	1 308 274	1166	1 309 440	1 053 018	256 422	294 638	68	5	- 38 143	
2013.III	1 354 134	285	- 21 714	1 332 705	1560	1 334 266	1 077 511	256 755	308 632	300	21	- 51 556	
2013.IV	1 413 291	300	- 19 526	1 394 065	2 881	1 396 946	1 174 968	221978	264 987	102	10	- 42 897	
2013	5 331 619	1106	- 75 190	5 257 535	7 198	5 264 733	4 297 697	967 036	1 156 629	653	51	- 188 889	
2014.I	1 385 981	230	- 29 087	1 357 124	1369	1 358 493	1 118 311	240 182	314 084	111	19	- 73 703	
2014.II	1 422 322	184	- 21 853	1 400 653	872	1 401 526	1 157 549	243 977	292 230	4	33	- 48 217	
2014.III	1 462 125	172	- 27 887	1 434 410	1199	1 435 609	1 184 934	250 675	309 970	73	63	- 59 159	
2014.IV	1 508 525	259	- 29 705	1 479 079	2 195	1 481 274	1 284 484	196 790	271 199	133	50	- 74 226	
2014	5 778 953	846	- 108 533	5 671 266	5 636	5 676 902	4 745 278	931 624	1 187 483	391	114	- 255 304	
2015.I	1 456 659	260	- 24 545	1 432 373	1308	1 433 680	1 202 883	230 798	302 151	112	41	- 71 130	
2015.II	1 479 970	298	- 27 152	1 453 115	1512	1 454 627	1 228 775	225 852	266 276	72	125	- 40 225	
2015.III	1 508 228	302	- 31 473	1 477 056	2 171	1 479 227	1 247 522	231 705	267 812	442	84	- 35 581	
2015.IV	1 550 930	298	- 30 808	1 520 420	3 406	1 523 826	1 341 789	182 037	207 725	646	4	- 25 039	
2015	5 995 787	1167	- 113 979	5 882 965	8 396	5 891 361	5 020 969	870 392	1 043 964	1 342	254	- 17 1976	
2016.I	1 500 299	234	- 39 938	1 460 595	2 664	1 463 259	1 259 341	203 918	241 413	276	70	- 37 150	
2016.II	1 559 050	256	- 25 975	1 533 331	2 317	1 535 647	1 298 883	236 764	244 783	- 2	88	- 7 933	
2016.III	1 577 170	257	- 34 033	1 543 394	1 660	1 545 054	1 319 292	225 762	249 579	115	94	- 23 538	
2016.IV	1 632 808	260	- 34 066	1 599 002	2 539	1 601 540	1 428 264	173 276	202 715	225	20	- 29 113	
2016	6 269 328	1 007	- 114 013	6 156 322	9 180	6 145 502	5 305 781	839 721	938 490	684	271	- 97 814	
2017.I	1 585 673	211	- 35 593	1 550 292	1 308	1 551 600	1 320 381	231 219	256 966	264	114	- 25 369	
2017.II	1 630 730	154	- 27 407	1 603 477	1 502	1 604 979	1 369 267	235 712	230 223	127	65	- 5 682	
2017.III	1 648 635	222	- 31 961	1 616 897	1 846	1 618 743	1 384 763	233 980	253 689	396	65	- 19 245	
2017.IV	1 720 441	320	- 29 063	1 691 698	2 601	1 694 299	1 500 606	193 692	222 286	136	34	- 28 424	
2017	6 585 479	908	- 124 024	6 462 363	7 258	6 469 621	5 575 017	894 604	963 115	925	279	- 67 357	
2018.I	1 682 083	226	- 49 612	1 632 697	- 1 674	1 631 022	1 403 946	227 076	277 544	207	149	- 50 112	
2018.II	1 734 099	189	- 39 084	1 695 205	1 388	1 696 593	1 442 215	254 377	269 986	204	87	- 15 318	
2018.III	1 767 856	254	- 47 962	1 720 148	- 2 037	1 718 111	1 481 576	236 535	288 910	649	86	- 51 640	
2018.IV	1 820 113	235	- 59 006	1 761 332	1 142	1 762 474	1 591 543	170 931	220 838	198	31	- 49 679	
2018	7 004 141	904	- 195 664	6 809 381	- 1 181	6 808 200	5 919 281	888 919	1 057 278	1 258	352	- 166 749	
2019.I	1 757 554	301	- 39 375	1 718 479	- 2 150	1 716 329	1 488 207	228 122	283 239	301	70	- 54 745	
2019.II	1 826 761	97	- 36 885	1 789 972	2 471	1 792 443	1 540 054	252 390	282 696	113	11	- 30 114	
2019.III	1 880 610	219	- 62 829	1 818 000	2 785	1 820 785	1 573 198	247 587	329 480	502	149	- 81 242	
2019.IV	1 924 206	142	- 60 051	1 864 297	467	1 864 764	1 688 732	176 031	251 140	156	76	- 74 877	
2019	7 389 131	759	- 199 111	7 190 749	3 573	7 194 322	6 290 926	904 180	1 146 556	1 072	375	- 240 979	
2020.I	1 868 095	175	- 46 200	1 822 150	1 838	1 823 988	1 556 252	267 736	350 657	352	111	- 82 378	
2020.II	1 752 724	144	- 15 412	1 737 456	3 336	1 740 792	1 448 584	292 208	256 148	155	202	- 36 417	
2020.III	1 929 323	111	- 49 201	1 880 283	3 456	1 883 740	1 567 147	316 593	310 641	551	111	- 6 614	
2020.IV	2 059 455	112	- 48 620	2 010 948	2 268	2 013 216	1 765 225	247 991	308 903	- 335	20 057	- 41 811	
2020	7 609 597	593	- 159 352	7 450 838	10 898	7 461 736	6 337 208	1 124 528	1 226 349	722	20 561	- 80 538	
2021.I	2 156 670	127	- 67 448	2 089 349	5 626	2 094 975	1 647 266	447 709	558 111	233	133	- 10 036	
2021.II	2 203 639	68	- 47 378	2 156 329	2 839	2 159 168	1 717 795	441 373	396 312	108	- 24	- 45 145	
2021.III	2 295 851	185	- 83 592	2 212 443	3 442	2 215 885	1 821 389	394 496	432 366	415	44	- 37 411	
2021.IV	2 355 982	163	- 83 293	2 272 853	3 908	2 276 761	2 015 657	261 104	372 551	226	77	- 111 145	
2021	9 012 142	543	- 281 711	8 730 974	15 814	8 746 788	7 202 106	1 544 682	1 759 340	982	229	- 213 447	
2022.I	2 319 528	60	- 60 637	2 258 952	3 531	2 262 482	1 860 369	402 113	463 568	368	77	- 61 010	
2022.II	2 517 481	119	- 43 327	2 474 274	4 892	2 479 166	2 020 722	458 443	454 877	- 104	101	- 3 563	
2022.III	2 601 182	190	- 93 129	2 508 243	5 170	2 513 413	2 088 649	424 765	511 925	481	136	- 86 544	
2022.IV	2 641 485	156	- 95 601	2 546 040	3 990	2 550 030	2 241 801	308 229	392 864	170	46	- 84 420	
2022	10 079 677	526	- 292 693	9 787 509	17 582	9 805 091	8 215 411	1 593 550	1 823 234	914	359	- 228 410	
2023.I	2 582 706	263	- 83 861	2 499 108	1 246	2 500 355	2 048 472	451 883	501 514	468	98	- 49 066	
2023.II	2 701 105	189	- 75 985	2 625 318	283	2 625 601	2 171 806	453 795	443 525	137	10	- 10 516	
2023.III	2 740 961	386	- 83 840	2 657 508	1 363	2 658 871	2 228 631	430 240	440 313	528	115	- 9 429	
2023.IV	2 831 340	600	- 86 671	2 745 270	29	2 745 299	2 403 969	341 331	360 961	146	44	- 19 441	
2023	10 856 112	1 448	- 330 356	10 527 205	2 921								

Tabela 12 - Economia Nacional - Conta Financeira Trimestral					
(1 000 000 R\$)					
Operações e saldos	2023.II	2023.III	2023.IV	2024.I	2024.II
VARIAÇÕES DE ATIVOS					
F.1- Ouro Monetário e DES	273	1316	208	- 871	306
F.2 - Numerário e depósitos	20 128	- 3 350	11497	30 017	39 419
F.3 - Títulos de dívidas	55 038	- 17 843	7 511	35 213	19 360
F.31- Curto Prazo	- 688	519	1065	1968	2 934
F.32 - Longo Prazo	55 726	- 18 363	6 446	33 246	16 426
F.4 - Empréstimos	- 3 039	- 111	- 775	666	1 128
F.41- Curto Prazo	- 167	47	- 393	120	441
F.42 - Longo Prazo	- 2 872	- 157	- 382	546	687
F.5 - Participações de capital e em fundos de investimentos	44 496	25 340	45 083	36 977	14 728
F.6 - Planos de seguros, de previdência e regime de garantias pad	- 103	- 93	- 93	- 90	- 105
F.7 - Derivativos financeiros	- 30 603	- 36 151	- 46 796	- 36 317	- 40 301
F.8 - Outras contas a receber/pagar	26 189	43 773	50 240	9 977	52 940
F.81- Créditos comerciais e adiantamentos	9.043	10.141	22.054	-10.001	14 908
F.89 - Outros	17 146	33 632	28 186	19 978	38 032
Total da variação do ativo	112 379	12 881	66 875	75 572	87 475
VARIAÇÕES DE PASSIVOS E PATRIMÔNIO LÍQUIDO					
F.1- Ouro Monetário e DES	-	-	-	-	-
F.2 - Numerário e depósitos	6 598	1554	5 941	- 624	1817
F.3 - Títulos de dívidas	34 845	18 632	4 644	62 428	6 139
F.31- Curto Prazo	6 066	1318	1413	1635	3 110
F.32 - Longo Prazo	28 779	17 314	3 231	60 793	3 030
F.4 - Empréstimos	14 153	- 31488	23 319	47 992	76 833
F.41- Curto Prazo	45 260	- 28 763	3 431	- 8 435	31712
F.42 - Longo Prazo	- 31 107	- 2 725	19 888	56 427	45 121
F.5 - Participações de capital e em fundos de investimentos	63 290	52 064	79 224	44 808	38 949
F.6 - Planos de seguros, de previdência e regime de garantias pad	- 76	- 17	- 19	-	-
F.7 - Derivativos financeiros	- 22 543	- 28 562	- 24 365	- 34 081	- 52 643
F.8 - Outras contas a receber/pagar	5 596	10 127	- 2 429	2 823	54 744
F.81- Créditos comerciais e adiantamentos	5 596	10 127	- 2 429	2 823	54 744
F.89 - Outros	-	-	-	-	-
Total da variação do passivo	101863	22 310	86 315	123 346	125 839
B.9 - Capacidade (+) / Necessidade (-) líquida de fina	10 516	- 9 429	- 19 441	- 47 774	- 38 364
Memorandum (investimento direto no país)	52 928	59 831	59 726	115 598	69 131

Fonte: IBGE, Diretoria de Pesquisas, Coordenação de Contas Nacionais.

d) Glossário

Ações e outras participações (F.5) Registro dos instrumentos e atestados de reconhecimento dos direitos sobre o valor das sociedades.

Ajustamento CIF/FOB Conciliação das diferentes avaliações utilizadas na importação: o total da importação é avaliado a preços FOB (excluindo as despesas com fretes e seguros) e na abertura por produto a preços CIF (incluindo despesas com fretes e seguros).

Atividade econômica Conjunto de unidades de produção caracterizado pelo produto produzido, classificado conforme sua produção principal.

Ativo Direito de um setor em relação a outro ou ao resto do mundo (e vice-versa), que dá direito ao seu detentor (credor) de receber um pagamento de outra unidade (devedor) em certas circunstâncias especificadas entre eles.

Ativos de reserva Variação das reservas internacionais do país, no conceito de liquidez internacional, deduzidos os ajustes relativos a valorizações/desvalorizações das moedas estrangeiras em relação ao dólar americano e os ganhos/perdas relativos a flutuações nos preços dos títulos e do ouro. Um sinal negativo indica aumento nos haveres.

Capacidade ou necessidade de financiamento Poupança bruta mais as transferências líquidas de capital a receber, menos o valor da formação bruta de capital fixo, menos a variação de estoques, menos o valor das aquisições líquidas de ativos não financeiros. Quando o saldo é positivo, indica a existência de um superávit, e, quando negativo, indica a existência de um déficit que terá que ser financiado por meio da emissão de passivos financeiros.

Consumo final efetivo do governo Despesas efetuadas pelo governo com serviços de caráter coletivo.

Consumo final efetivo das famílias Despesas de consumo das famílias mais o consumo realizado por transferências sociais em espécie do governo geral ou das instituições sem fins de lucro a serviço das famílias.

Consumo Intermediário Bens e serviços consumidos como insumos de um processo de produção, excluindo os ativos fixos; os bens e serviços podem ser transformados ou utilizados no processo de produção.

Créditos comerciais e adiantamentos Créditos comerciais por bens e serviços extensivos às sociedades, ao governo, as instituições sem fins de lucros a serviço das famílias, as famílias e ao resto do mundo e os adiantamentos de pagamentos por serviços em andamento.

Deflator Variação média dos preços do período em relação à média dos preços do período anterior.

Derivativos financeiros Instrumentos financeiros que estão vinculados a um instrumento ou indicador financeiro específico ou a uma mercadoria, mediante os quais podem negociar riscos específicos nos mercados financeiros.

Despesas de consumo final do governo Despesas com bens e serviços individuais e coletivos disponibilizados gratuitamente, total ou parcialmente, pelas três esferas de governo (federal, estadual e municipal). São valoradas ao custo de sua produção.

Despesas de consumo final das famílias Despesas com bens e serviços realizadas pelas famílias.

Empréstimos Ativos financeiros que se criam quando os credores emprestam fundos diretamente aos devedores e que estão registrados em documentos não negociáveis. São considerados de curto prazo os empréstimos que têm um vencimento original de um ano ou menos e os de longo prazo mais de um ano.

Endividamento líquido (+)/acumulação líquida (-) Saldo entre as variações de passivos e patrimônio líquido menos as variações de ativos

Exportação de bens e serviços Bens e serviços exportados avaliados a preços FOB, ou seja, incluindo somente o custo de comercialização interna até o porto de saída das mercadorias.

Formação bruta de capital fixo Acréscimos ao estoque de ativos fixos destinados ao uso das unidades produtivas, realizados em cada ano, visando ao aumento da capacidade produtiva do País.

Importação de bens e serviços Bens e serviços adquiridos pelo Brasil do resto do mundo, valorados a preços CIF, ou seja, incluindo, no preço das mercadorias, os custos com seguro e frete.

Impostos sobre produtos Impostos, taxas e contribuições que incidem sobre os bens e serviços quando são produzidos ou importados, distribuídos, vendidos, transferidos ou de outra forma disponibilizados pelos seus proprietários.

Margem de comércio Um dos elementos somados ao preço básico para cálculo do preço de consumidor de um bem. Ela é calculada a partir do valor das vendas do comércio, descontando as despesas com bens adquiridos para revenda e somando a variação de estoques do comércio.

Margem de transporte Um dos elementos somados ao preço básico para cálculo do preço de consumidor de um bem. Ela representa o custo de transporte, faturado explicitamente, pago pelo comprador no momento da aquisição.

Numerário e depósitos Notas e moedas em circulação que se utilizam normalmente para efetuar pagamentos, os depósitos imediatamente conversíveis em numerários ou transferíveis através de cheques e os outros depósitos que não podem ser utilizados para pagamentos, como os depósitos de poupança, depósitos a prazo fixo e os certificados de depósitos não negociáveis.

Ouro monetário e direitos especiais de saque Ouro de propriedade das autoridades monetárias, Banco Central do Brasil, e que se mantém como ativo de reserva. Os Direitos Especiais de Saque são ativos internacionais de reservas criados pelo Fundo Monetário Internacional – FMI, sendo atribuídos aos países membros na proporção das respectivas cotas naquele organismo internacional.

Participação de capital e em fundos de investimentos Todos os instrumentos e registros em que se reconhecem os direitos sobre o valor residual das sociedades, uma vez satisfeitos os direitos de todos os credores.

Passivo Obrigação de um setor em relação a outro ou ao resto do mundo (e vice-versa) que leva à necessidade de o devedor efetuar um pagamento a outra unidade (credor) em certas circunstâncias especificadas entre eles.

Poupança bruta Parcela da renda disponível bruta que não é gasta em consumo final.

Produto Interno Bruto Total dos bens e serviços produzidos pelas unidades produtoras residentes destinados aos usos finais, sendo, portanto, equivalente à soma dos valores adicionados pelas diversas atividades econômicas acrescida dos impostos, líquidos de subsídios, sobre produtos. O produto interno bruto também é equivalente à soma dos usos finais de bens e serviços valorados a preço de mercado, sendo, também, equivalente à soma das rendas primárias. Pode, portanto, ser expresso por três óticas: a) da produção - o produto interno bruto é igual ao valor bruto da produção, a preços básicos, menos o consumo intermediário, a preços de consumidor, mais os impostos, líquidos de subsídios, sobre produtos; b) da despesa - o produto interno bruto é igual à despesa de consumo das famílias, mais o consumo do governo, mais o consumo das instituições sem fins de lucro a serviço das famílias (consumo final), mais a formação bruta de capital fixo, mais a variação de estoques, mais as exportações de bens e serviços, menos as importações de bens e serviços; e c) da renda – o produto interno bruto é igual à remuneração dos empregados, mais o total dos impostos, líquidos de subsídios, sobre a produção e a importação, mais o rendimento misto bruto, mais o excedente operacional bruto.

Provisões técnicas de seguros (F.6) Provisões obrigatórias das empresas de seguros, com vistas ao pagamento de sinistros.

Remuneração dos empregados Despesas efetuadas pelos empregadores (salários mais contribuições sociais) com seus empregados em contrapartida do trabalho realizado.

Renda disponível bruta Saldo resultante da renda nacional bruta deduzidas as transferências correntes enviadas e recebidas do resto do mundo.

Renda nacional bruta 1. Produto interno bruto mais os rendimentos líquidos dos fatores de produção recebidos do resto do mundo. 2. Produto interno bruto menos as remunerações líquidas enviadas ao exterior menos as rendas de propriedade líquidas enviadas ao exterior.

Renda de propriedade Renda recebida pelo proprietário e paga pelo utilizador de um ativo financeiro ou de um ativo não produzido, como terrenos.

Saldo das transações correntes com o resto do mundo Saldo do balanço de pagamentos em conta corrente, acrescido do saldo das transações sem emissão de câmbio.

Serviços de intermediação financeira indiretamente medidos (SIFIM) Rendimentos de propriedade a receber pelos intermediários financeiros líquidos dos juros totais a pagar, excluindo o valor de qualquer rendimento de propriedade a receber de investimento de fundos próprios.

Sistemas de seguros, de previdência e regime de garantias padronizadas funcionam como uma forma de redistribuição da renda ou riqueza intermediada pelas sociedades de seguros e fundos de pensão.

Subsídios à produção Transferências correntes sem contrapartida do governo destinadas a influenciar os níveis de produção, os preços dos produtos ou a remuneração das unidades institucionais envolvidas no processo produtivo, permitindo que o consumidor dos respectivos produtos ou serviços seja beneficiado por preços inferiores aos que seriam fixados no mercado, na ausência dos subsídios.

Território econômico Território sob efetivo controle econômico de um governo, dentro do qual circulam livremente pessoas, bens e capitais.

Títulos de dívidas Instrumentos negociáveis que servem como comprovante da existência de uma dívida, tais como, letras, bônus, certificados de depósitos negociáveis, títulos de renda fixa, debêntures etc. Os títulos de dívidas de curto prazo incluem aqueles títulos cujo prazo de vencimento original é inferior ou igual a um ano e os de longo prazo superior a um ano.

Transferências Operações efetuadas em espécie ou em numerário, entre duas unidades, sem contrapartida de bens e serviços.

Transferências correntes Transferências de recursos, sem contrapartida de bens e serviços, destinadas a gastos correntes.

Transferências de capital Transferências de propriedade ou aquelas condicionadas pela cessão ou aquisição de ativos.

Unidade residente Unidade que mantém o centro de interesse econômico predominante no território econômico, realizando, sem caráter temporário, atividades econômicas nesse território.

Valor Adicionado Bruto Valor que a atividade agrega aos bens e serviços consumidos no seu processo produtivo. É a contribuição ao produto interno bruto pelas diversas atividades econômicas, obtida pela diferença entre o valor de produção e o consumo intermediário absorvido por essas atividades.

Varição de estoques Diferença entre os valores dos estoques de mercadorias finais, produtos semimanufaturados, bens em processo de fabricação e matérias-primas dos setores produtivos no início e no fim do ano, avaliados aos preços médios correntes do período.

e) Colaboradores Externos

Além das informações do IBGE, colaboraram com Contas Nacionais Trimestrais:

- Associação Brasileira das Empresas Distribuidoras de Gás Canalizado - Abegás
- Vanusa Bezerra
- Banco Central do Brasil - BCB
<http://www.bcb.gov.br>
- Empresa de Pesquisa Energética – EPE
<http://www.epe.gov.br>
- Fundação Getúlio Vargas - FGV
- Leila de Brito Mouta
- Instituto Nacional de Estudos e Pesquisas Educacionais - INEP
<http://www.inep.gov.br/>
- Itaipu Binacional
- Franklin Cordeiro Pereira
- Ministério do Desenvolvimento, Indústria e Comércio
<ftp.secex.mdic.gov.br>
- Receita Federal
- Alexandre da Silva Leite

f) Organismos internacionais que divulgam informações do PIB de diversos países

- Organização para a Cooperação e Desenvolvimento Econômico – OCDE
<http://www.oecd.org/>
- Fundo Monetário Internacional – FMI
<http://www.imf.org/>

Atualizado em 03/09/2024 às 9:00h