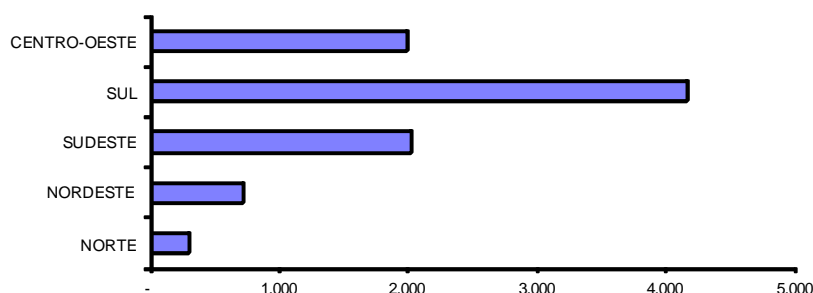


## Estoques

### Estoques dos produtos agrícolas do segundo semestre de 2012

Os resultados da Pesquisa de Estoques do segundo semestre de 2012 indicam que a rede armazenadora de produtos agrícolas em operação no país apresentou uma queda de 0,6% no número de estabelecimentos ativos, comparativamente ao primeiro semestre de 2012. Em 31 de dezembro de 2012 esta rede contava com 9.223 estabelecimentos ativos, dos quais 4.175 encontravam-se na Região Sul, 2.028 na Região Sudeste, 1.991 na Centro-Oeste, 723 na Nordeste e 306 na região Norte.

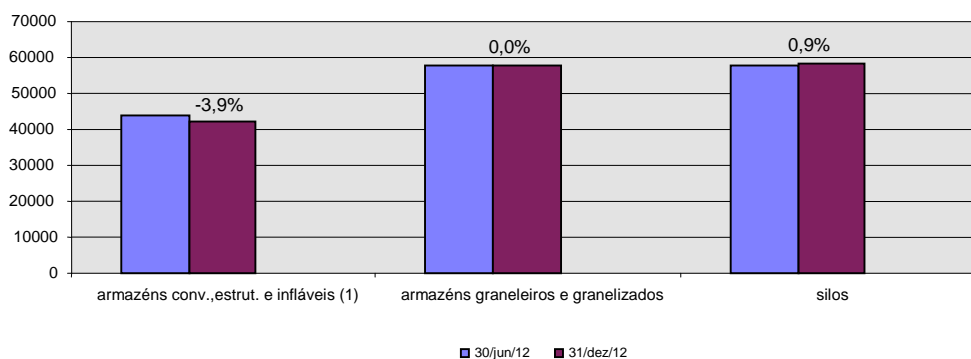
DISTRIBUIÇÃO DO NÚMERO DE ESTABELECEMENTOS ATIVOS SEGUNDO AS GRANDES REGIÕES - 2º SEMESTRE DE 2012



Fonte: IBGE, Diretoria de Pesquisas, Coordenação de Agropecuária, Gerência de Agricultura, Pesquisa de Estoques.

Os resultados de capacidade útil, quando comparados aos da pesquisa do primeiro semestre de 2012, apresentaram um decréscimo de 3,9% na capacidade útil dos **armazéns convencionais, estruturais e infláveis** e um acréscimo de 0,9% na capacidade útil dos **silos**. Quanto aos **armazéns graneleiros e granelizados**, não houve alteração na capacidade útil.

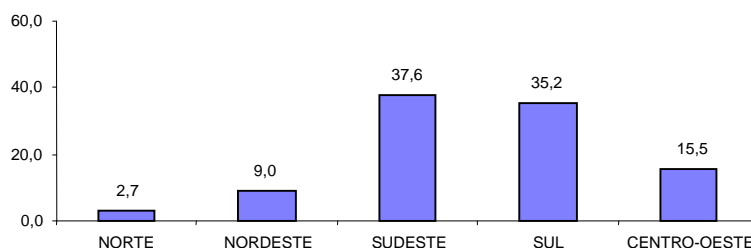
VARIAÇÃO DA CAPACIDADE ÚTIL POR TIPO DE ARMAZENAGEM BRASIL - 30/06/2012 e 31/12/2012



Fonte: IBGE, Diretoria de Pesquisas, Coordenação de Agropecuária, Gerência de Agricultura, Pesquisa de Estoques.

Neste período, constatou-se que as unidades armazenadoras do tipo **armazéns convencionais, estruturais e infláveis** somaram 70.425.574 metros cúbicos, sendo que, deste total, um pouco mais de 70,0% estavam concentrados nas Regiões Sudeste e Sul.

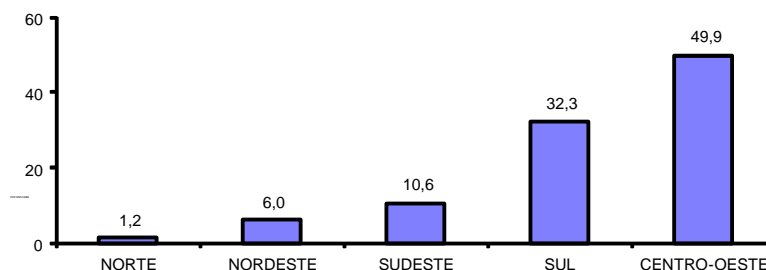
**DISTRIBUIÇÃO PERCENTUAL DA CAPACIDADE ÚTIL DOS ARMAZÉNS CONVENCIONAIS, ESTRUTURAIS E INFLÁVEIS SEGUNDO AS GRANDES REGIÕES - 2º SEMESTRE DE 2012**



Fonte: IBGE, Diretoria de Pesquisas, Coordenação de Agropecuária, Gerência de Agricultura, Pesquisa de Estoques.

As unidades armazenadoras do tipo **armazéns graneleiros e granelizados** totalizaram 57.913.032 toneladas de capacidade útil, sendo que a Região Centro-Oeste deteve 49,9% desta capacidade de armazenamento e a Sul 32,3%.

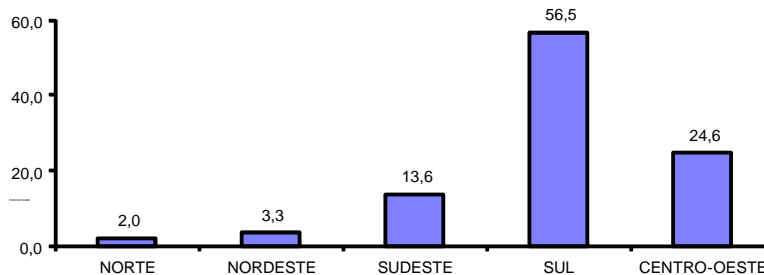
**DISTRIBUIÇÃO PERCENTUAL DA CAPACIDADE ÚTIL DOS ARMAZÉNS GRANELEIROS E GRANELIZADOS SEGUNDO AS GRANDES REGIÕES 2º SEMESTRE DE 2012**



Fonte: IBGE, Diretoria de Pesquisas, Coordenação de Agropecuária, Gerência de Agricultura, Pesquisa de Estoques.

Os **silos para grãos** apresentaram 58.470.826 toneladas de capacidade útil total no país, detendo a Região Sul 56,5% deste total e as Regiões Centro-Oeste e Sudeste 24,6% e 13,6%, respectivamente.

**DISTRIBUIÇÃO PERCENTUAL DA CAPACIDADE ÚTIL DOS  
SILOS SEGUNDO AS GRANDES REGIÕES  
2º SEMESTRE DE 2012**

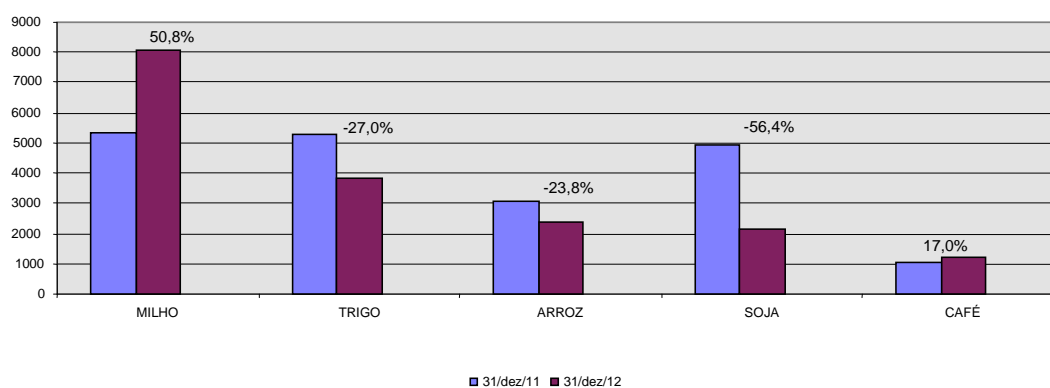


Fonte: IBGE, Diretoria de Pesquisas, Coordenação de Agropecuária, Gerência de Agricultura, Pesquisa de Estoques.

Os maiores estoques registrados em 31 de dezembro de 2012 foram os de **milho em grão** (8.045.566 t), de **trigo em grão** (3.851.089 t), de **arroz em casca** (2.362.063 t), de **soja em grão** (2.141.626 t), e os de **café em grão** (1.197.081 t).

Quando comparados com os estoques existentes em 31 de dezembro de 2011, os estoques de **arroz em casca**, **trigo em grão** e **soja em grão**, apresentaram quedas de 23,8%, 27,0% e 56,4%, respectivamente, enquanto os estoques de **café em grão** e **milho em grão** apresentaram acréscimos de 17,0% e 50,8%.

**VARIAÇÃO DO VOLUME ESTOCADO DOS PRINCIPAIS PRODUTOS LEVANTADOS  
PELA PESQUISA DE ESTOQUES - BRASIL- 31/12/2011 e 31/12/2012**



Fonte: IBGE, Diretoria de Pesquisas, Coordenação de Agropecuária, Gerência de Agricultura, Pesquisa de Estoques.

Os valores absolutos dos estoques de todos os produtos investigados em 31 de dezembro de 2012 pela pesquisa e o comparativo com os obtidos em 31 de dezembro de 2011 encontram-se na Tabela abaixo.

Tabela - Comparativo de Estoques dos produtos investigados em 31/12/2012 com os Estoques de 31/12/2011. Brasil

<b>Produto</b>	<b>Estoque em 31/12/2011</b>	<b>Estoque em 31/12/2012</b>	<b>Variação(%)</b>
Milho em grão	5.336.253	8.045.566	50,8
Trigo em grão	5.277.299	3.851.089	-27,0
Arroz em casca	3.101.131	2.362.063	-23,8
Soja em grão	4.912.187	2.141.626	-56,4
Café em grão	1.023.375	1.197.081	17,0
Algodão em pluma	193.340	207.427	7,3
Arroz beneficiado	164.763	197.347	19,8
Semente de trigo	203.282	134.548	-33,8
Caroço de algodão	131.461	117.546	-10,6
Semente de milho	74.622	106.097	42,2
Feijão de cor em grão	79.828	53.663	-32,8
Semente de soja	106.383	45.880	-56,9
Feijão preto em grão	34.955	44.380	27,0
Café em coco	16.900	21.804	29,0
Algodão em caroço	14.464	9.497	-34,3
Semente de arroz	4.693	7.725	64,6
Semente de algodão	942	1.719	82,5
<b>TOTAL</b>	<b>20.675.878</b>	<b>18.545.058</b>	<b>-10,3</b>

Fonte: IBGE, Diretoria de Pesquisas, Coordenação de Agropecuária, Gerência de Agricultura, Pesquisa de Estoques.