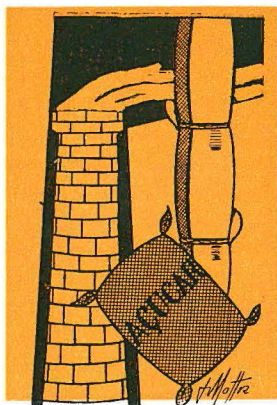


# SANTA RITA

## PARAÍBA



Santa Rita originou-se de um acampamento de tropas, ou ponto de partida, ou estacionamento de comboios de almocreves de matutos, tendo sido a atual cidade, primeiramente, um local de “pouso” das pessoas que viajavam da capital da Província para o interior, e vice-versa, onde, geralmente, pernoitavam. Naquele tempo, efetivamente, para se ir à capital da Província, fazia-se um grande rodeio, contornando o vasto alagadiço existente entre Santa Rita e Tibiri, para então alcançar a Estrada de Manênma que ligava o Engenho Tibiri à Paraíba. A pousada aí, portanto, era uma necessidade. Foi, justamente, nesse “pouso”, que surgiram as primeiras habitações e mais tarde a cidade que é hoje Santa Rita.



O distrito foi criado pela Lei provincial n.º 2, de 20 de fevereiro de 1839. O Município o foi, com território desmembrado do de Paraíba, mais tarde João Pessoa, pelo Decreto estadual n.º 10, de 9 de março de 1890. Suprimido, posteriormente, restaurou-o a Lei estadual n.º 79, de 24 de setembro de 1897. A sede municipal recebeu foros de cidade, pela Lei estadual n.º 613, de 3 de dezembro de 1924. Extinto novamente restaurou-o o Decreto estadual n.º 352, de 28 de dezembro de 1932. Inicialmente com um só distrito, sofreu diversas reformulações administrativas chegando a 1959 com os distritos de Santa Rita (sede), N. S.<sup>a</sup> do Livramento, Lucena e Bayeux. Dêste ano em diante perdeu os distritos de Bayeux (1959) e Lucena (1961).

A comarca de Santa Rita foi criada pelo Decreto n.º 233, de 29 de fevereiro de 1904, suprimida, restau-

rada e novamente extinta. Restabeleceu-a, definitivamente, o Decreto n.º 591, de 30 de outubro de 1934.

☆

Santa Rita pertence à zona fisiográfica do Litoral e Mata. Limita-se, com os Municípios de Rio Tinto, Lucena, Pedras de Fogo, Alhandra, Sapé, Cruz do Espírito Santo, Cabedelo, João Pessoa, Bayeux e com o Oceano Atlântico. Área municipal (1966): 556 km<sup>2</sup>.

A cidade, a 16 m de altitude dista, em linha reta, rumo ONO, 11 km de João Pessoa. Coordenadas geográficas: 7º07'40" de latitude sul e 34º59'10" de longitude W.Gr.

Destacam-se o rio Paraíba, que passa pela cidade, e as ilhas de Restinga, dos Stuarts, Tiriri e Félix de Belli. O clima sêco, no verão e úmido no inverno. A temperatura varia entre 18º e 36ºC. Em 1964, a precipitação pluviométrica totalizou 2.092 mm. Entre as riquezas naturais, destacam-se madeiras de lei e a fonte de água mineral.

☆

Santa Rita contava, segundo a sinopse preliminar do Censo de 1960, 47.325 habitantes: 35.266 no distrito-sede; 8.463 no de N. S.<sup>a</sup> do Livramento; e 3.596 no de Lucena. Na zona rural residiam 52,9% de sua população. No último decênio intercensitário, a cidade cresceu de 66,8%, passando a 20.623 habitantes; e a vila de N. S.<sup>a</sup> do Livramento, de 31,2%, passando a 1.045. Existiam 7.468 domicílios no distrito-sede e 1.816 no de N. S.<sup>a</sup> do Livramento.

O Censo Escolar de 1964 registrou 42.743 habitantes, dos quais 21.194 nas zonas urbana e suburbana.

☆

Segundo os dados preliminares do Censo Agrícola de 1960, existiam 1.291 estabelecimentos agropecuários, ocupando área de 24.230 ha, sendo 9.974 destinados a lavouras. Havia 1.169 estabelecimentos de menos de 10 ha, cada um; 86, de 10 a menos de 100; 31, de 100 a menos de 1.000; e 5, de 1.000 a menos de 10.000. Trabalhavam, nestes estabelecimentos, 4.808 pessoas. Havia 38 tratores e 31 arados. Em 142 estabelecimentos existiam bovinos, sendo que em 141 havia menos de 100 cabeças em cada um e em 1 de 100 a 500.

☆

A agricultura em 1965 cultivou 7.741 ha e rendeu NCr\$ 4,3 milhões. Cultivaram-se 13 produtos agrícolas. O principal foi a cana-de-açúcar que contribuiu com 288 mil t, 74,0% do valor e ocupou 4.800 ha. Um agrônomo presta assistência técnica aos agricultores municipais.

☆

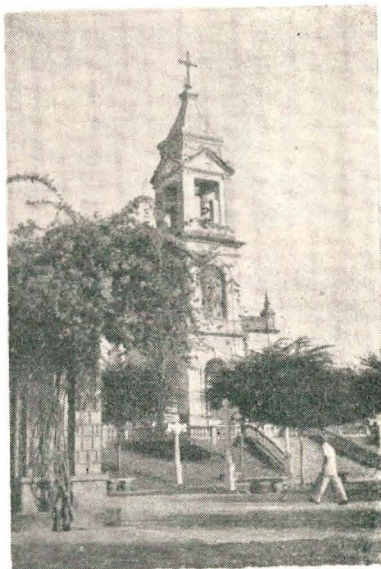
O rebanho municipal, em 1964, totalizava 46.515 cabeças e era avaliado em NCr\$ 3,7 milhões. Predomina-

vam os bovinos com 12.115 cabeças e 65,6% do valor, seguidos dos suínos, com 13.000 e 19,3%; dos muares, com 4.100 e 7,7% e dos eqüinos, com 3.800 e 5,1%. Havia, ainda, 9.000 caprinos, 3.000 ovinos e 1.500 asininos. Foram produzidos 1,6 milhões de litros de leite, valendo NCr\$ 320 milhares.

O plantel avícola contava 54.800 galináceos (7.000 perus) e 7 mil palmípedes, valendo NCr\$ 128,4 milhares. Foram produzidas 48.700 dúzias de ovos de galinha, no valor de NCr\$ 29,2 milhares.

☆

O Censo Industrial de 1960 contou 2 estabelecimentos de indústrias extrativas de produtos minerais e 58 de indústrias de transformação. O valor da produção industrial totalizou NCr\$ 604,1 milhares e o da trans-



Matriz

formação, 274,0 milhares. Trabalhavam, em média mensal, 1.418 operários. Foram utilizados 4.363 cv de força motriz. Os principais gêneros eram o de produtos alimentares, com 18 estabelecimentos, 277 operários em média mensal, 1.862 cv utilizados e 52,7% do valor da produção, e o têxtil, com 2 estabelecimentos, 842 operários em média, 1.750 cv de força e 33,9% do valor. Havia, ainda, 17 estabelecimentos de minerais não metálicos, 3 de madeira, 9 de mobiliário, 1 de química, 4 de vestuário, calçado e artefatos de tecidos e 4 de bebidas.

☆

Santa Rita contava, em 1964, com 2 estabelecimentos de indústrias extrativas de produtos minerais e 113 de indústrias de transformação. Nas primeiras trabalhavam 14 operários, e o valor da produção alcançou NCr\$ 22,6 milhares, referentes a água mineral e sal. Nas segundas havia 1.496 operários e o valor da produção foi de NCr\$ 5,1 milhões. Destacavam-se os gêneros de produtos alimentares, com 76 estabelecimentos, 709 operários e 67,8% do valor total da produção, e o têxtil, com 4 estabelecimentos, 622 operários e 25,9% do valor. Havia ainda, 13 estabelecimentos de minerais não metálicos, 3 de madeira, 12 de mobiliário, 3 de vestuário, calçado e artefatos de tecidos e 2 de bebidas.

☆

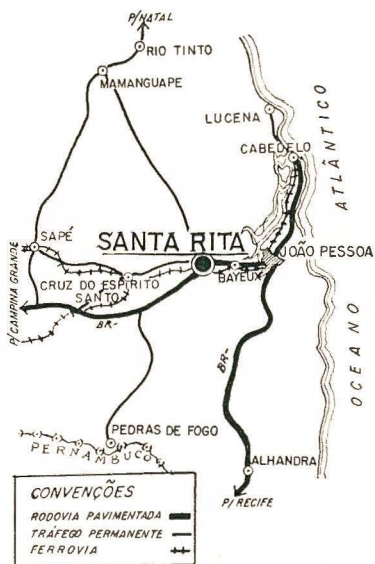
Em 1964, foram abatidos 2.464 bovinos, 2.819 suínos, 479 ovinos e 1.519 caprinos, resultando 635,9 t de carnes e derivados, avaliadas em NCr\$ 413,5 milhares. A carne verde bovina contribuiu com 382,5 t e 70,6% do valor, a carne verde suína, com 98,7 t e 15,2% do valor, e o toucinho fresco, com 70,5 t e 9,2%. Figuram, ainda, carnes verdes de ovino e caprino, couros verde e sêco de bovino e peles sêcas e verdes de ovino e caprino.

☆

Santa Rita contava, em 1964, com 3 estabelecimentos comerciais atacadistas, 397 varejistas e 6 de prestação de serviços. As principais atividades comerciais estão nas vendas de açúcar e álcool, fibras de agave e tecidos. Funcionam agências dos bancos do Estado da Paraíba e do Comércio e Indústria da Paraíba. Em 31 de dezembro de 1965, registraram-se os seguintes saldos (em milhares de cruzeiros novos): caixa em moeda corrente, 28,5; títulos descontados, 176,3; depósitos à vista e a curto prazo, 214,3; e depósitos a prazo, 1,5.

☆

O Município é servido pela Rêde Ferroviária do Nordeste (ramal de Cabedelo), rodovias federais e municipais e pelo aeroporto Castro Pinto, federal. Êste localizado a 4 km da cidade, serve também a João Pessoa, sendo o mais importante do Estado, com pista concretada de 1.495 por 42 metros.



De Santa Rita até *Brasília-DF*, de rodovia, leva-se 5 dias, via Campina Grande, Feira de Santana, BA, Teófilo Otôni, MG, Cristalina, GO, e Luziânia, GO, ou de avião, 6 horas e 35 minutos, via Recife; até *João Pessoa*, de rodovia, 30 minutos, ou de ferrovia, 25 minutos; até *Rio Tinto*, de rodovia, 1 hora e 40 minutos; até *Lucena*, de rodovia, 1 hora e 30 minutos; até *Bayeux*, de rodovia, 15 minutos, ou de ferrovia, 12 minutos; *Alhandra*, de rodovia, 1 hora e 10 minutos; *Pedras-de-Fogo*, de rodovia, 1 hora e 20 minutos; *Cruz do Espírito Santo*, de ferrovia, 35 minutos, ou de rodovia,

35 minutos, ou de rodovia,

30 minutos; *Sapé*, de rodovia, 1 hora, ou de ferrovia, 1 hora e 15 minutos; *Cabedelo*, de rodovia ou ferrovia, em 1 hora e 5 minutos.

Em 1.º de janeiro de 1965, estavam registrados na Prefeitura Municipal 38 automóveis, 15 ônibus, 65 caminhões e camionetas e 8 outros veículos.



A energia elétrica é fornecida pela Companhia Hidrelétrica do São Francisco (CHESF), com 79 logradouros iluminados e 2.726 ligações domiciliares, em 1964. Contam-se 5.247 prédios. Entre seus bairros, se destacam o Tibiri, industrial, o Popular, o Santa Cruz e o Nôvo, além do Centro, onde se distribuem cêrca de 90 logradouros públicos. As principais praças são 6, destacando-se as Getúlio Vargas e João Pessoa que, por serem muito próximas, se confundem formando um dos logradouros mais aprazíveis da cidade.

Há 1 pensão, 5 salões de barbeiro, 4 bares e 28 aparelhos telefônicos instalados. Dois advogados exercem sua profissão na cidade.



Possui o Município, o Hospital e Maternidade Flávio Ribeiro Coutinho, com 27 leitos; um pôsto de saúde, na cidade, e um subpôsto, no povoado de Várzea Nova, mantidos, em regime de cooperação com o govêrno estadual; pôsto do SAMDU, federal; Ambulatório do IAA; Ambulatório da Casa da Mãe Pobre, subvencionado pelo govêrno federal; e ambulatórios da Usina São João e da Cia. Tecidos Paraibana. Contam-se um médico, 5 dentistas e 3 enfermeiros. Existem 6 farmácias.



O Censo Escolar de 1964, segundo dados preliminares, registrou 8.055 crianças até 5 anos (4.134 na rural); 1.290 de 6 anos (702) e 8.519 de 7 a 14 anos (4.664). Destas últimas, 5.113 freqüentavam escolas (2.204). Existiam 143 professôres regentes de classe sendo 138 do sexo feminino (92 na rural). Os não regentes eram em número de 33 (5 do sexo masculino, na zona rural e 28 do feminino, sendo 6 na rural). Dos regentes de classe: 21 normalistas (1 do sexo masculino, na zona rural, e 20 do feminino sendo 3 na rural) e 122 não normalistas (4 do sexo masculino, na zona rural, e 118 do feminino, 43 na rural).



A igreja e convento de N. S.<sup>a</sup> da Guia e as capelas de N. S.<sup>a</sup> do Socorro, N. S.<sup>a</sup> das Batalhas e do antigo Engenho Una, atual Patrocínio, foram tombados pelo Patrimônio Histórico e Artístico Nacional.



Em 1964, existiam, no ensino primário fundamental comum, 12 estabelecimentos estaduais, com 1.678 alunos matriculados e 64 professores; 23 municipais, com 1.881 alunos e 59 professores; e 5 particulares, com 1.329 alunos e 44 professores.

O Colégio Estadual de Santa Rita, ministra ginasial e científico, havia 233 alunos (112 meninas) e 15 professores.



A Biblioteca Américo Falcão, pública municipal, possui cerca de 2 mil volumes. Recentemente, foi criado o Grêmio Literário Machado de Assis do Colégio Estadual. Circula, quinzenalmente, "Os Sinos de Santa Rita". Há um serviço de alto-falantes, da Rádio Sociedade de Santa Rita. O principal clube é o Santa Rita Tênis Clube, com mais de 200 associados. Há, ainda, 8 associações desportivas, com 785 associados, a Liga Desportiva de Santa Rita, e um grupo de escoteiros, paroquial. Funcionam o Cine Avenida (600 espectadores), o São João (425 espectadores) e o Cine Santa Cruz, matriz e filial (120 espectadores, cada um).

A principal festa é a da Padroeira da Cidade — Santa Rita de Cássia — no dia 22 de maio.



Existem coletorias federal e estadual, agência do DCT, uma Seção do Ministério do Trabalho e a Agência Municipal de Estatística, órgão de coleta do IBGE.



Em 1964, a arrecadação foi (em milhares de cruzeiros novos): da União 271,2, do Estado 458,3 e da Prefeitura 152,8. O orçamento municipal, para 1965, previa receita de NCr\$ 350 milhares e fixava a despesa em NCr\$ 385 milhares.



Na Câmara Municipal, legislam 9 vereadores. Em 1.º de outubro de 1965, estavam inscritos, 13.935 eleitores.

---

**IBGE — CONSELHO NACIONAL DE ESTATÍSTICA**

Presidente: Sebastião Aguiar Ayres

Secretário-Geral: Raul Romero de Oliveira

---