



**Investigações
Experimentais**

Banco de Dados e Informações Ambientais

Notas metodológicas n. 02/2025

Grade Estatística de Dados Ambientais

Versão 2025

Presidente da República

Luiz Inácio Lula da Silva

Ministra do Planejamento e Orçamento

Simone Nassar Tebet

**INSTITUTO BRASILEIRO
DE GEOGRAFIA E
ESTATÍSTICA - IBGE**

Presidente

Marcio Pochmann

Diretora-Executiva

Flávia Vinhaes Santos

ÓRGÃOS ESPECÍFICOS SINGULARES

Diretoria de Pesquisas

Gustavo Junger da Silva

Diretoria de Geociências

Maria do Carmo Dias Bueno

Diretoria de Tecnologia da Informação

Marcos Vinícius Ferreira Mazoni

Centro de Documentação e Disseminação de Informações

José Daniel Castro da Silva

Escola Nacional de Ciências Estatísticas

Jorge Abrahão de Castro

UNIDADE RESPONSÁVEL

Diretoria de Geociências

Coordenação de Meio Ambiente

Maria Luísa da Fonseca Pimenta

Ministério do Planejamento e Orçamento
Instituto Brasileiro de Geografia e Estatística - IBGE
Diretoria de Geociências
Coordenação de Meio Ambiente



**Investigações
Experimentais**

Informações Geocientíficas
Experimentais

Banco de Dados e Informações Ambientais

Notas metodológicas n. 02/2025

Grade Estatística de Dados Ambientais

Versão 2025



Rio de Janeiro
2025

Instituto Brasileiro de Geografia e Estatística - IBGE

Av. Franklin Roosevelt, 166 - Centro - 20021-120 - Rio de Janeiro, RJ - Brasil

ISBN 978-85-240-4696-4

© IBGE. 2025

Estas informações geocientíficas são classificadas como experimentais e devem ser usadas com cautela, pois são informações novas que ainda estão em fase de teste e sob avaliação. Elas são desenvolvidas e publicadas visando envolver os usuários e partes interessadas para avaliação de sua relevância e qualidade.

Sumário

Apresentação	4
Informações Gerais	5
Visão Geral.....	5
Histórico	5
Expansão da Grade	6
Área marítima.....	6
Área internacional continental.....	6
Especificações técnicas	7
Distribuição.....	7
Dados geoespaciais	7
Dados tabulares	8
Sistema de Referência de Coordenadas	8
Estrutura de Dados	8
Classes de dados.....	8
Atributos das Classes	9
Etapas do Processo	12
Insumos.....	12
Municípios e Unidades da Federação	13
Biomassas do Brasil (Versão 2025)	13
Divisão Hidrográfica Nacional (DHN250).....	13
Bacias Hidrográficas	13
Áreas Urbanizadas.....	13
Geologia	14
Províncias Estruturais	14
Subprovíncias Estruturais	14
Geomorfologia.....	14
Domínios Morfoestruturais	14
Unidades Geomorfológicas.....	15
Compartimentos de Relevô	15
Pedologia	15
ORDEM.....	15
SUBORDEM	15
Vegetação	16
Regiões Fitoecológicas e outras áreas.....	16
Cobertura vegetal e outras áreas	16
Cobertura e Uso da Terra	16
Extensão das Áreas Naturais.....	16

Suscetibilidade a Deslizamentos	16
Potencialidade Agrícola	17
Biodiversidade.....	17
Espécies ameaçadas de extinção	17
Demografia.....	17
População e Domicílios (Censos 2010 e 2022).....	17
Domínios e Regiões Naturais	18
Domínios Naturais.....	18
Regiões Naturais.....	18
Processos de integração na grade	18
Discretização dos insumos qualitativos contínuos.....	19
Discretização dos insumos qualitativos não contínuos	19
Incorporação dos insumos qualitativos e quantitativos	19
Processo de Generalização (Bottom-up).....	20
A grade estatística no BDIA	22
Visualização	23
Consultas e Estatísticas	23
Restrições e Orientações de Uso	24
Variáveis.....	24
Escala e agregação espacial	24
Referências	26

Apresentação

A Grade Estatística de Dados Ambientais, desenvolvida pela Coordenação de Meio Ambiente da Diretoria de Geociências do IBGE, compõe o Banco de Dados e Informações Ambientais (BDiA) e apresenta ao público uma visão sistematizada das informações ambientais e dados básicos de demografia do território nacional. Organizada em células de 25 km, 5 km, 1 km, 500 m e 250 m, a Grade possibilita a integração de informações de diferentes temas em diversos recortes.

Seu objetivo é disponibilizar uma base integrada com informações geográficas e estatísticas que permita análises integradas mais detalhadas sobre o território, apoiando políticas públicas, planejamento e ações alinhadas aos Objetivos de Desenvolvimento Sustentável (ODS). A integração viabilizada pela Grade Estatística permite o cruzamento de informações de diversos temas e recortes antes incompatíveis, possibilitando diagnósticos mais completos sobre o território, e a compreensão não apenas da composição física do espaço, mas também como ele é ocupado e transformado.

A Grade reúne uma diversidade de insumos, incluindo dados do Mapeamento de Recursos Naturais (Geologia, Geomorfologia, Pedologia e Vegetação); recortes político-administrativos; recortes ambientais (Biomass, Bacias e Regiões Hidrográficas); produtos temáticos de meio ambiente; além de informações demográficas. Esta versão contempla a atualização dos limites de Biomass publicado em 2025, e as inclusões de recortes por Domínios Naturais e Regiões Naturais publicados em 2025 e dados sobre população e domicílios dos Censos 2010 e 2022.

Esta nota metodológica está organizada em capítulos que detalham desde a concepção até as orientações de uso do produto. Em “Informações Gerais” são apresentados o histórico, a extensão e a cobertura territorial da Grade. Em “Especificações Técnicas” são descritos a organização dos dados geoespaciais e tabulares, o sistema de referência e a estrutura e atributos das classes de dados. Em “Etapas do Processo” são detalhados os insumos incorporados e os procedimentos de integração. Em “A Grade Estatística no BDiA” são apresentados recursos de visualização, consultas e estatísticas disponibilizadas na plataforma. Por fim, “Restrições e Orientações de Uso” são esclarecidos cuidados necessários na interpretação e aplicação das informações, considerando limites decorrentes da generalização espacial e da natureza agregada das variáveis representadas.

Sua classificação como Investigação Experimental reforça a necessidade de avançar em estudos de escala e margens de erro, impondo cuidados em usos que demandem maior precisão. O IBGE segue desenvolvendo pesquisas para aprimorar a Grade Estatística de Dados Ambientais como relevante ferramenta de integração meio ambiente e estatística, e uso potencial ao suporte ao planejamento territorial, à gestão de recursos naturais e a formulação de políticas socioambientais.

Maria do Carmo Dias Bueno
Diretora de Geociências

Informações Gerais

Visão Geral

A Grade Estatística (em células de 25 km, 5 km, 1 km, 500 m e 250 m) contendo dados ambientais faz parte do Banco de Dados e Informações Ambientais do IBGE - BDIA (IBGE, 2025a). O sistema de grades foi adotado para viabilizar a consulta aos dados ambientais entre os diferentes temas de forma integrada e gerar estatísticas para subsidiar a análise da distribuição dos recursos naturais no país.

Histórico

A Grade Estatística é um suporte espacial constituído de células regulares que compõem um sistema de grades criado com o objetivo de disseminação de dados estatísticos. As células são receptáculos de informação que permitem a integração de dados de origens diversas e agregados em unidades geográficas inicialmente incompatíveis. O sistema de grades garante uma disseminação de dados estatísticos adaptável a diversos recortes espaciais; um suporte geográfico estável ao longo do tempo; a disponibilidade de diversas escalas de análise garantidas pela hierarquia de células em diferentes níveis e dimensões; e versatilidade de estrutura computacional de armazenamento vetorial ou matricial (IBGE, 2016).

O produto Grade Estatística utilizado como fonte (IBGE, 2016) é disponibilizado em grades divididas por quadrantes de 500 km x 500 km; cada quadrante é composto por células quadradas de 1 km² (1 km x 1 km) em áreas rurais e 0,04 km² (200 m x 200 m) em áreas urbanas; sua tabela de atributos possui campos que referenciam cada célula ao identificador do respectivo superior hierárquico, permitindo a agregação das referidas células, em células de 5 km x 5 km, 10 km x 10 km, 50 km x 50 km, 100 km x 100 km e 500 km x 500 km. Este dado foi elaborado originalmente em um sistema de coordenadas métricas e na projeção cartográfica cônica equivalente de Albers, de modo a preservar a área de cada célula, independentemente da posição geográfica, sendo posteriormente reprojeta para o sistema de coordenadas geográficas com projeção cilíndrica equirretangular (plate carrée).

As resoluções de células de 1 km e 5 km foram herdadas do sistema da Grade Estatística (IBGE, 2016), as resoluções de 25 km, 500 m e 250 m foram geradas exclusivamente para o Banco de Dados e Informações Ambientais. A grade de 25 km foi gerada a partir do processo de agregação de células de 1 km e as grades de 500 m e 250 m a partir do processo de divisão da célula de 1 km. Ambos os processos foram realizados na projeção cartográfica cônica equivalente de Albers, cujos parâmetros estão descritos no Quadro 1.

Quadro 1 - Parâmetros da projeção cônica equivalente de Albers

Parameter	Parâmetro	Valor
Central meridian	Meridiano central	-54°
Latitude of origin	Latitude de origem	-12°
Standard parallel 1	1° Paralelo padrão	-2°
Standard parallel 2	2° Paralelo padrão	-22°
False easting	Falso leste ou Origem leste	5 000 000
False northing	Falso norte ou Origem norte	10 000 000
Linear unit	Unidade linear	1,0 Meter/Metro
Geographical extension: lower left corner	Extensão geográfica: canto inferior esquerdo	2 800 000 (E), 7 350 000 (N)
Geographical extension: upper right corner	Extensão geográfica: canto inferior direito	8 210 000 (E), 12 200 000 (N)

Fonte: Adaptado de IBGE (2016).

Expansão da Grade

Com o objetivo de comportar os diferentes dados temáticos ambientais que ultrapassam a fronteira nacional (Bacias Hidrográficas - BH e Biodiversidade), foi realizada a expansão da grade em resoluções específicas (25 km, 5 km e 1 km), conforme a necessidade do tema e limitações computacionais. O Quadro 2 lista os temas por resolução da grade expandida e sua abrangência, detalhada nos itens a seguir.

Quadro 2 - Abrangência da grade expandida por tema e resoluções

Tema	Abrangência	25 km	5 km	1 km	500 m	250 m
BH - Nível 2	Internacional Continental	x	x			
BH - Nível 3	Internacional Continental	x	x	x	x	x
BH - Nível 4	Internacional Continental	x	x	x	x	x
BH - Nível 5	Internacional Continental	x	x	x	x	x
BH - Nível 6	Internacional Continental	x	x	x	x	x
Biodiversidade	Marítima	x				

Fonte: IBGE, Diretoria de Geociências, Coordenação de Meio Ambiente.

Os dados presentes na grade expandida correspondem apenas aos respectivos temas, o que impede o cruzamento com os demais, restritos apenas ao território nacional continental.

Área marítima

A grade com resolução de 25 km foi estendida para a região marítima até o limite LME (Large Marine Ecosystems) que também equivale à porção marinha do Sistema Costeiro Marinho atendendo à necessidade do tema Biodiversidade.

Área internacional continental

As grades com resoluções de 25 km, 5 km e 1 km foram estendidas para regiões que ultrapassam a fronteira nacional em território continental, alcançando diferentes países da América do Sul, com o objetivo de representar espacialmente as feições de Bacias Hidrográficas que ultrapassam o limite do Brasil, conforme o Quadro 2.

Especificações técnicas

Distribuição

Os dados aqui descritos estão disponíveis na seção de descarga de arquivos (download) de Geociências, bem como em aplicações interativas que podem ser acessadas através do sítio eletrônico do IBGE. Os arquivos estão distribuídos em pastas conforme o Quadro 3.

Quadro 3 - Estrutura geral de pastas

Pasta	Conteúdo	Formatos
documentos	Arquivos de documentação técnica do produto	PDF
dados_geoespaciais	Arquivos de dados geoespaciais no formato 'shapefile'	Shapefile
dados_tabulares	Arquivos de tabelas de domínio de valores dos atributos codificados na grade	XLS

Fonte: IBGE, Diretoria de Geociências, Coordenação de Meio Ambiente.

Dados geoespaciais

O conjunto de dados geoespaciais está distribuído em pastas por resolução espacial de células da grade em estrutura vetorial no formato Shapefile. Em resoluções de 25 km a 1 km, os dados estão disponibilizados no recorte territorial do Brasil, e as resoluções de 500 m e 250 m estão disponibilizados por Unidades da Federação, para viabilizar, além da disseminação do dado, o seu carregamento e visualização em ambiente SIG, devido a quantidade de células nas referidas resoluções (Quadros 4, 5).

Quadro 4 - Pastas de dados geoespaciais

Pasta	Descrição	Recorte territorial
resolucao_25km	Grade estatística de dados ambientais composta de células de 25 x 25 km	Brasil
resolucao_5km	Grade estatística de dados ambientais composta de células de 5 x 5 km	Brasil
resolucao_1km	Grade estatística de dados ambientais composta de células de 1 x 1 km	Brasil
resolucao_500m	Grade estatística de dados ambientais composta de células de 500 x 500 m	UF
resolucao_250m	Grade estatística de dados ambientais composta de células de 250 x 250 m	UF

Fonte: IBGE, Diretoria de Geociências, Coordenação de Meio Ambiente.

Quadro 5 - Conteúdo da pasta de dados geoespaciais

Pasta	Padrão de Nomenclatura	Arquivos
resolucao_25km	grade_celula_[resolucao]	grade_celula_25km.zip
resolucao_5km		grade_celula_5km.zip
resolucao_1km		grade_celula_1km.zip
resolucao_500m	grade_celula_[resolucao]_[UF]	grade_celula_500m_AC.zip
		...
		grade_celula_500m_SP.zip
		grade_celula_250m_AC.zip
		...
resolucao_250m		grade_celula_250m_SP.zip

Fonte: IBGE, Diretoria de Geociências, Coordenação de Meio Ambiente.

Dados tabulares

O conjunto de dados tabulares está distribuído por tema e respectivo atributo em arquivos tabulares em formato XLS. Os dados tabulares são Tabelas de Domínio, ou seja, armazenam os valores nominais ou descritivos associados aos valores numéricos codificados na grade, com a identificação da respectiva cor na legenda conforme exemplo no Quadro 6.

Quadro 6 - Exemplo de tabela de domínio dos Biomas

grade_id	nome	cor (hexadecimal)
1	Amazônia	#a8ff00
2	Caatinga	#ffffa8
3	Cerrado	#ffc0a8
4	Mata Atlântica	#d6ffa8
5	Pampa	#fff0d5
6	Pantanal	#ffe5ff

Fonte: IBGE, Diretoria de Geociências, Coordenação de Meio Ambiente.

Sistema de Referência de Coordenadas

O conjunto (*dataset*) de dados geoespaciais adota como parâmetros cartográficos para distribuição: o sistema de coordenadas geográficas em graus de latitude de longitude; a projeção cartográfica cilíndrica equirretangular (*plate carrée*); e o como referencial geodésico SIRGAS 2000.

Estrutura de Dados

A estrutura de armazenamento utilizada está dividida em conjunto de dados geoespaciais vetoriais e conjunto de dados tabulares de valores de domínio, detalhados no tópico '**Classe de dados**'. Os atributos de cada classe e suas respectivas tabelas associadas estão detalhadas no tópico '**Atributos das Classes**'.

Classes de dados

As classes que participam da estrutura de dados do conjunto de dados geoespaciais estão detalhadas no Quadro 7 e, do conjunto de dados tabulares, no Quadro 8.

Quadro 7 - Classes de feições de dados geoespaciais

Dado geoespacial	Geometria	Dimensões de célula	Área de célula	Quantidade de células
grade_celula_25km	Polígono	25 x 25 km	625 km ²	30 002
grade_celula_5km	Polígono	5 x 5 km	25 km ²	504 232
grade_celula_1km	Polígono	1 x 1 km	1 km ²	10 484 757
grade_celula_500m_[UF]	Polígono	500 x 500 m	0,25 km ²	41 939 028 ¹
grade_celula_250m_[UF]	Polígono	250 x 250 m	0,0625 km ²	167 756 112 ¹

Fonte: IBGE, Diretoria de Geociências, Coordenação de Meio Ambiente.

Nota: 1. Soma da quantidade de células dos dados geoespaciais de todas das Unidades da Federação, correspondendo a quantidade de células que compõe o território nacional.

Quadro 8 - Classes de dados tabulares

Dado tabular	Descrição
unidade_federacao	Tabela de domínio do atributo Unidades da Federação
municipio	Tabela de domínio do atributo Municípios
bioma	Tabela de domínio do atributo Biomas
dominio_natural	Tabela de domínio do atributo Domínio Natural ou Fitoclimático
regiao_natural	Tabela de domínio do atributo Região Natural
rh_micro	Tabela de domínio do atributo Microrregiões Hidrográficas - DHN250
rh_meso	Tabela de domínio do atributo Mesorregiões Hidrográficas - DHN250
rh_macro	Tabela de domínio do atributo Macrorregiões Hidrográficas - DHN250
bh_nivel2	Tabela de domínio do atributo Bacias Hidrográficas do Brasil (BHB250) Nível 2
bh_nivel3	Tabela de domínio do atributo Bacias Hidrográficas do Brasil (BHB250) Nível 3
bh_nivel4	Tabela de domínio do atributo Bacias Hidrográficas do Brasil (BHB250) Nível 4
bh_nivel5	Tabela de domínio do atributo Bacias Hidrográficas do Brasil (BHB250) Nível 5
bh_nivel6	Tabela de domínio do atributo Bacias Hidrográficas do Brasil (BHB250) Nível 6
gl_provincia	Tabela de domínio do atributo Província Estrutural do tema Geologia
gl_subprovincia	Tabela de domínio do atributo Subprovíncia Estrutural do tema Geologia
gm_compartimento	Tabela de domínio do atributo Compartimento de Relevo do tema Geomorfologia
gm_dominio	Tabela de domínio do atributo Domínio Morfoestrutural do tema Geomorfologia
gm_unidade	Tabela de domínio do atributo Unidade Geomorfológica do tema Geomorfologia
pd_subordem	Tabela de domínio do atributo Subordem do tema Pedologia
pd_ordem	Tabela de domínio do atributo Ordem do tema Pedologia
vg_reg_fito	Tabela de domínio do atributo Região Fitoecológica ou outras áreas do tema Vegetação
vg_cob_vegetal	Tabela de domínio do atributo Cobertura Vegetal ou outras áreas do tema Vegetação
au_dens	Tabela de domínio do atributo Áreas Urbanizadas
pt_agri	Tabela de domínio do atributo Potencialidade agrícola
susceptibilidade	Tabela de domínio do atributo Graus de susceptibilidade a deslizamentos
cobertura_uso_2000_2020	Tabela de domínio do atributo Classes de cobertura e uso da terra
extensao_areas_naturais_2000_2020	Tabela de domínio do atributo Classes de áreas naturais e não naturais
dens_demografica	Tabela de domínio do atributo População 2010 (Grade estatística)
esp_fl_adc	Tabela de domínio do atributo Flora água doce
esp_fl_mar	Tabela de domínio do atributo Flora Marinha
esp_fl_ter	Tabela de domínio do atributo Flora Terrestre
esp_fl_tot	Tabela de domínio do atributo Flora Total
esp_fn_adc	Tabela de domínio do atributo Fauna água doce
esp_fn_mar	Tabela de domínio do atributo Fauna Marinha
esp_fn_ter	Tabela de domínio do atributo Fauna Terrestre
esp_fn_tot	Tabela de domínio do atributo Fauna total

Fonte: IBGE, Diretoria de Geociências, Coordenação de Meio Ambiente.

Atributos das Classes

Os atributos pertencentes às classes do conjunto de dados geoespaciais são codificados com valores numéricos inteiros, conforme o exemplo na Quadro 6. Cada atributo temático está associado a uma tabela de domínio que relaciona cada código ao seu respectivo valor nominal ou descritivo (

Quadro 9).

Quadro 9 - Atributos da Grade Estatística de Dados Ambientais

(continua)

Nome do campo	Descrição do campo¹	Nome da Tabela de Domínio	Resolução (a partir)
id_grd	Identificador único da célula da respectiva grade	-	250m
cd_uf	Geocódigo da Unidade da Federação	unidade_federacao	250m
cd_mu	Identificador do município	municipio	250m
cd_bioma	Identificador do bioma	bioma	250m
cd_dm_fito	Identificador do Domínio Natural ou Fitoclimático	dominio_natural	250m
cd_reg_nat	Identificador da Região Natural	regiao_natural	250m
rh_micro	Identificador das Microrregiões Hidrográficas - DHN250	rh_micro	250m
rh_meso	Identificador das Mesorregiões Hidrográficas - DHN250	rh_meso	250m
rh_macro	Identificador das Macrorregiões Hidrográficas - DHN250	rh_macro	250m
bh_nivel2	Identificador das Bacias Hidrográficas do Brasil (BHB250) Nível 2	bh_nivel2	250m
bh_nivel3	Identificador das Bacias Hidrográficas do Brasil (BHB250) Nível 3	bh_nivel3	250m
bh_nivel4	Identificador das Bacias Hidrográficas do Brasil (BHB250) Nível 4	bh_nivel4	250m
bh_nivel5	Identificador das Bacias Hidrográficas do Brasil (BHB250) Nível 5	bh_nivel5	250m
bh_nivel6	Identificador das Bacias Hidrográficas do Brasil (BHB250) Nível 6	bh_nivel6	250m
gl_provinc	Identificador da Província Estrutural	gl_provincia	250m
gl_subprov	Identificador da Subprovíncia Estrutural	gl_subprovincia	250m
gm_cmp_rev	Identificador do Compartimento de Relevo	gm_compartimento	250m
gm_dm_mfe	Identificador do Domínio Morfoestrutural	gm_dominio	250m
gm_und_gmf	Identificador da Unidade Geomorfológica	gm_unidade	250m
pd_subord	Identificador da Subordem (2º nível categórico do Sistema Brasileiro de Classificação de Solos)	pd_subordem	250m
pd_ordem	Identificador da Ordem (1º nível categórico do Sistema Brasileiro de Classificação de Solos)	pd_ordem	250m
vg_rg_fito	Identificador da Região Fitoeológica ou outras áreas	vg_reg_fito	250m
vg_cob_veg	Identificador da Cobertura Vegetal ou outras áreas	vg_cob_vegetal	250m
au_dens	Identificador da Classe de Densidade de Áreas Urbanizadas	au_dens	250m
pt_agri	Identificador da Classe de Potencialidade Agrícola Natural das Terras	pt_agri	250m
sus_dsl	Identificador do grau de Suscetibilidade a Deslizamentos predominante na célula	suscetibilidade	1km
cut_2000	Identificador da classe de Cobertura e Uso da Terra predominante na célula no ano de 2000	cobertura_uso_2000_2020	1km
cut_2010	Identificador da classe de Cobertura e Uso da Terra predominante na célula no ano de 2010	cobertura_uso_2000_2020	1km
cut_2012	Identificador da classe de Cobertura e Uso da Terra predominante na célula no ano de 2012	cobertura_uso_2000_2020	1km
cut_2014	Identificador da classe de Cobertura e Uso da Terra predominante na célula no ano de 2014	cobertura_uso_2000_2020	1km
cut_2016	Identificador da classe de Cobertura e Uso da Terra predominante na célula no ano de 2016	cobertura_uso_2000_2020	1km
cut_2018	Identificador da classe de Cobertura e Uso da Terra predominante na célula no ano de 2018	cobertura_uso_2000_2020	1km
cut_2020	Identificador da classe de Cobertura e Uso da Terra predominante na célula no ano de 2020	cobertura_uso_2000_2020	1km
ean_2000	Identificador da cobertura predominante na célula dentre as classes naturais ou não naturais no ano de 2000	extensao_areas_naturais_2000_2020	1km
ean_2010	Identificador da cobertura predominante na célula dentre as classes naturais ou não naturais no ano de 2010	extensao_areas_naturais_2000_2020	1km

ean_2012	Identificador da cobertura predominante na célula dentre as classes naturais ou não naturais no ano de 2012	extensao_areas_naturais_2000_2020	1km
ean_2014	Identificador da cobertura predominante na célula dentre as classes naturais ou não naturais no ano de 2014	extensao_areas_naturais_2000_2020	1km
(conclusão)			
Nome do campo	Descrição do campo¹	Nome da Tabela de Domínio	Resolução (a partir)
ean_2016	Identificador da cobertura predominante na célula dentre as classes naturais ou não naturais no ano de 2016	extensao_areas_naturais_2000_2020	1km
ean_2018	Identificador da cobertura predominante na célula dentre as classes naturais ou não naturais no ano de 2018	extensao_areas_naturais_2000_2020	1km
ean_2020	Identificador da cobertura predominante na célula dentre as classes naturais ou não naturais no ano de 2020	extensao_areas_naturais_2000_2020	1km
dom_2010	Valor total de domicílios do Censo 2010 (Grade estatística)	-	1km
dom_2022	Valor total de domicílios do Censo 2022 (Grade estatística)	-	1km
pop_2010	Valor total da população do Censo 2010 (Grade estatística)	-	1km
pop_2022	Valor total da população do Censo 2022 (Grade estatística)	-	1km
dd_2010	Densidade demográfica do Censo 2010 (Grade estatística)	dens_demografica	1km
dd_2022	Densidade demográfica do Censo 2022 (Grade estatística)	dens_demografica	1km
esp_fl_adc	Número de espécies ameaçadas da Flora - Água doce	esp_fl_adc	25km
esp_fl_mar	Número de espécies ameaçadas da Flora - Marinho	esp_fl_mar	25km
esp_fl_ter	Número de espécies ameaçadas da Flora - Terrestre	esp_fl_ter	25km
esp_fl_tot	Número de espécies ameaçadas da Flora - Total	esp_fl_tot	25km
esp_fn_adc	Número de espécies ameaçadas da Fauna - Água doce	esp_fn_adc	25km
esp_fn_mar	Número de espécies ameaçadas da Fauna - Marinho	esp_fn_mar	25km
esp_fn_ter	Número de espécies ameaçadas da Fauna - Terrestre	esp_fn_ter	25km
esp_fn_tot	Número de espécies ameaçadas da Fauna - Total	esp_fn_tot	25km

Fonte: IBGE, Diretoria de Geociências, Coordenação de Meio Ambiente.

Nota: 1. Os atributos qualitativos referem-se sempre a classe predominante na célula.

Etapas do Processo

Insumos

A Grade Estatística de Dados Ambientais integra diferentes produtos ambientais produzidos pelo IBGE, além dos recortes estaduais e municipais. O Quadro 10 identifica os insumos e seus respectivos metadados, que devem ser acessados incluindo o ID na caixa de pesquisa do catálogo de metadados do IBGE (disponível em: https://metadadosgeo.ibge.gov.br/geonetwork_ibge/srv/por/catalog.search#/home).

Quadro 10 - Insumos utilizados na Grade Estatística de Dados Ambientais

Insumo	ID do Metadado
Municípios (BC250v2019)	e9a64a3e-a536-4292-ab97-59de8f6f0547
Unidades da Federação (BC250v2019)	fb256a39-8852-42e5-acb6-422463c89a34
Biomass do Brasil (Versão 2019)	97a9e71c-fd43-4423-bde0-6e26dca504d0
Geologia	ad8cdee5-996d-4b4f-82f0-666de2bcd61a
Geomorfologia	04143489-776e-475b-858e-0c471e9c2e3f
Pedologia	78aca02d-7198-43a0-ae23-b4d7b416553e
Vegetação	3b3c686e-8c91-41d8-94aa-dd861461f0b0
Cobertura e Uso da Terra 2000	8bd84a37-8521-47cf-b6b6-2ef9989e2918
Cobertura e Uso da Terra 2010	c98f76ca-92f6-4103-9f9a-a2e7f445aeeb
Cobertura e Uso da Terra 2012	f1a8ccc3-2b3b-44e4-a37c-2e8a7da2de27
Cobertura e Uso da Terra 2014	7bf8ac5d-c32b-46dd-847e-76df621a0246
Cobertura e Uso da Terra 2016	b270526a-6469-4bb4-8d82-984d6f6450b0
Cobertura e Uso da Terra 2018	35756026-11b5-4b8f-a1e8-ecbcb83e3faf
Cobertura e Uso da Terra 2020	917190ef-23ae-4541-876f-8376fac46a6a
Extensão das Áreas Naturais 2018	90d81dd9-8fff-4488-a6fe-73bd052318a7
Suscetibilidade a Deslizamentos	22defd43-cf36-4753-88ef-31aef56859e2
População e Domicílios 2010 (Grade estatística)	b2089f05-f7b0-4fea-b8a1-d901e082991a
População e Domicílios 2022 (Grade estatística)	db7c4348-406f-46be-ba1d-1a2756330a6d
Potencialidade agrícola	84dfee2f-de96-491e-8acc-68a12b8134d0
Áreas Urbanizadas	460c5d52-8ad7-4ac5-92fd-24bfdaf25456
Macrorregiões Hidrográficas (DHN250)	4f9dd22c-ac35-4eb7-946c-aeb3fe77c500
Mesorregiões Hidrográficas (DHN250)	89cf8ef9-f8ff-48b9-aa71-97d5d355b3f9
Microrregiões Hidrográficas (DHN250)	0dcf759e-a50c-4e30-9d19-e92e6b605d34
Bacias Hidrográficas do Brasil (BHB250) Nível 2	e6ddffc5-68df-4bba-b8ae-a9c18693645f
Bacias Hidrográficas do Brasil (BHB250) Nível 3	985e7506-6401-4109-a463-d30b9795b171
Bacias Hidrográficas do Brasil (BHB250) Nível 4	d4f6d36b-aea1-4aa9-8d1a-987ab538970f
Bacias Hidrográficas do Brasil (BHB250) Nível 5	4fd41264-8c01-4c48-9686-c7e42485f431
Bacias Hidrográficas do Brasil (BHB250) Nível 6	37b12e32-9aa4-4c7b-b96a-193edf550286
Flora Total	68678baf-dec9-444a-891c-47f3d7b5249f
Flora água doce	5e5ff1eb-dcea-4cd5-8110-3a4c8cbe7e51
Flora terrestre	78461955-9051-495d-8c82-65b1934455d2
Flora marinha	37247102-71b1-43d2-9a7c-a5b61153723f
Fauna total	b406747f-a693-4ccc-a018-ee396c02c4dc
Fauna água doce	639df810-affb-4eed-9c97-bede512bb73c
Fauna terrestre	862b58fe-c530-4620-8718-f99e13005d54
Fauna marinha	d4aae63a-3348-464c-bd0d-17bc1683dd5e
Domínios Naturais	225cd483-89b8-4842-bf73-ef11f26b7eae
Regiões Naturais	d5395775-bab9-4a91-b74d-767c780406ce

Fonte: IBGE, Diretoria de Geociências, Coordenação de Meio Ambiente.

Municípios e Unidades da Federação

Os dados relacionados aos Municípios e Unidades da Federação são oriundos do produto *Base Cartográfica Contínua do Brasil - 1:250 000 - 2019* (IBGE, 2019a). Mais informações sobre seus atributos podem ser acessadas nos metadados de cada dado vetorial de origem, conforme o Quadro 10.

Biomass do Brasil (Versão 2025)

Os dados relacionados aos Biomass são oriundos do produto *Biomass e Sistema Costeiro-Marinho do Brasil: compatível com a escala 1:250 000* publicado em 2025. Mais informações sobre este atributo podem ser acessadas na publicação do produto (IBGE, 2025f) ou nos metadados do dado vetorial de origem no Quadro 10.

Divisão Hidrográfica Nacional (DHN250)

Os dados relacionados às regiões hidrográficas são oriundos do produto *Divisão Hidrográfica Nacional - DHN250* (IBGE, 2021a). A base da Divisão Hidrográfica Nacional em escala 1:250 000 (DHN250) foi produzida pela parceria entre o IBGE e a Agência Nacional de Águas e Saneamento Básico - ANA e apresenta 3 camadas que abrangem todo o território brasileiro, cada uma delas referente a um nível: Macrorregiões Hidrográficas, Mesorregiões Hidrográficas e Microrregiões Hidrográficas, tendo sido produzida a partir da Base Hidrográfica Ottocodificada em escala 1:250 000 (BHO250) da ANA. Mais informações sobre o produto podem ser acessadas no metadado do dado vetorial de origem, apontado no Quadro 10, na publicação *Bacias e Divisões Hidrográficas do Brasil* (IBGE, 2021a) e na documentação técnica do produto original *Divisão Hidrográfica Nacional - DHN250 - Documentação Técnica* (IBGE, 2021c). Para a discretização em grade foram selecionados apenas os atributos nome e geocódigo.

Bacias Hidrográficas

Os dados relacionados às bacias hidrográficas são oriundos do produto *Bacias Hidrográficas do Brasil - BHB250* (IBGE, 2021a). Compatível com a escala 1:250 000, esta base apresenta 5.353 bacias hidrográficas com mais de 100 km² que intersectam o território brasileiro. Elaborada pela parceria entre IBGE e a Agência Nacional de Águas e Saneamento Básico - ANA, a BHB250 tem como insumo a Base Hidrográfica Ottocodificada (BHO250) da ANA, utilizando os mesmos códigos (codificação de Pfafstetter), além de dados dessa base e da Base Cartográfica Contínua em escala 1:250 000 do IBGE - BC250, bem como outros insumos.

A base é dividida em 5 níveis hierárquicos equivalentes aos níveis da BHO, dos níveis dois ao seis. Mais informações sobre o produto podem ser acessadas no metadado do dado vetorial de origem, apontado no Quadro 10, na publicação *Bacias e Divisões Hidrográficas do Brasil* (IBGE, 2021a) e na documentação técnica do produto original *Bacias Hidrográficas do Brasil - BHB250 - Documentação Técnica* (IBGE, 2021b). Para a discretização em grade foram selecionados apenas os seguintes atributos: nome_bacia e cod_otto.

Áreas Urbanizadas

Os dados relacionados às áreas urbanizadas são oriundos do produto *Áreas Urbanizadas do Brasil - 2019* (IBGE, 2022), que consiste no mapeamento das manchas urbanizadas de todo o País para o ano de 2019. A classificação das categorias de áreas urbanizadas (Área Urbanizada Densa, Área Urbanizada Pouco Densa e Loteamento Vazio), devido ao nível de detalhe (escala original do tema) é ativada apenas quando a visualização em tela carrega as células de 250 m. Mais informações sobre seus atributos podem ser acessadas no metadado do dado vetorial de origem, apontado no Quadro 10.

Geologia

Os dados relacionados ao tema geologia são oriundos da *Base Temática Contínua de Geologia do Brasil - Escala 1:250 000* do projeto de *Mapeamento de Recursos Naturais* do IBGE (IBGE, 2025b). Mais informações sobre este atributo podem ser acessadas no metadado do dado vetorial de origem no Quadro 10. Dois atributos deste tema foram selecionados para discretização: Províncias Estruturais e Subprovíncias Estruturais.

Províncias Estruturais

Correspondem a grandes áreas geológicas naturais que apresentam evolução estratigráfica, magmática, tectônica e metamórfica próprias e diferentes daquelas das províncias vizinhas ou confinantes. Sua definição espacial na concepção do IBGE vincula-se com os últimos eventos orogênicos e tafrogênicos registrados no Brasil, hoje consensualmente reconhecidos como integrando o Ciclo de Orogêneses Brasileiro, ocorrido no intervalo Neoproterozoico-Cambriano (entre 780 e 490 milhões de anos) e o Ciclo de Tafrogêneses Sul-Atlântico no Mesozoico (entre 220 e 66 milhões de anos).

Subprovíncias Estruturais

Representam subdivisões tectônicas das províncias, resultantes de eventos de colagens orogênicas de continentes ou suas fragmentações que ocorreram na evolução de cada província até a sua constituição atual. São também conhecidas como domínios tectônicos das províncias estruturais.

Geomorfologia

Os dados relacionados ao tema geologia são oriundos da *Base Temática Contínua de Geomorfologia do Brasil - Escala 1:250 000* do projeto de *Mapeamento de Recursos Naturais* do IBGE (IBGE, 2025c). Mais informações sobre este atributo podem ser acessadas no metadado do dado vetorial de origem no Quadro 10. Ressalta-se que três atributos deste tema foram selecionados para discretização: Domínios Morfoestruturais, Unidades Geomorfológicas e Compartimentos de Relevo.

Domínios Morfoestruturais

Correspondente ao primeiro táxon da Geomorfologia, os Domínios Morfoestruturais ocorrem em escala regional e organizam os fatos geomorfológicos segundo o arcabouço geológico, marcado pela natureza das rochas e pela tectônica que atua sobre elas. Esses fatores, sob efeitos climáticos variáveis ao longo do tempo geológico, geraram amplos conjuntos de relevos com características próprias, cujas feições, embora diversas,

guardam, entre si, relações comuns com a estrutura geológica a partir da qual se formaram.

Unidades Geomorfológicas

As Unidades Geomorfológicas são arranjos de formas altimétrica e fisionomicamente semelhantes em seus diversos tipos de modelados. As informações complementares incluem, entre outros aspectos, os processos formadores, padrões de drenagem predominantes, morfogênese atual e a caracterização geral da unidade.

Compartimentos de Relevo

Os Compartimentos de Relevo representam uma tipologia de classificação geomorfológica que agrupa as formas específicas de relevo em feições mais amplas, a saber: planícies, depressões, tabuleiros, chapadas, patamares, planaltos e serras.

Pedologia

Os dados relacionados à pedologia são oriundos da *Base Temática Contínua de Pedologia do Brasil - Escala 1:250 000* do projeto de *Mapeamento de Recursos Naturais* do IBGE (IBGE, 2025d). Mais informações sobre este atributo podem ser acessadas no metadado do dado vetorial de origem no Quadro 10. Ressalta-se que dois atributos deste tema foram selecionados para discretização: ORDEM (1º Nível Categórico do Sistema Brasileiro de Classificação de Solos); e SUBORDEM (2º Nível Categórico do Sistema Brasileiro de Classificação de Solos).

ORDEM

Expressa as características morfológicas do solo, que são agrupados considerando critérios como: presença ou ausência de atributos, horizontes diagnósticos ou propriedades passíveis de serem identificadas no campo, mostrando diferenças no tipo e grau de desenvolvimento de um conjunto de processos que atuaram na formação do solo.

SUBORDEM

Expressa características diferenciais dos solos como cor, tipo de drenagem, ausência ou presença de horizontes/camadas etc. São agrupados considerando: atuação de outros processos de formação de solo, que agiram conjuntamente ou afetaram os processos dominantes cujos atributos diagnósticos já foram utilizados para separar os solos no 1º nível categórico, ou envolvem atributos resultantes da gênese do solo, extremamente importantes para o desenvolvimento das plantas e/ou para usos não agrícolas e que têm grande número de propriedades acessórias.

Vegetação

Os dados relacionados à vegetação são oriundos da *Base Temática Contínua de Vegetação do Brasil - Escala 1:250 000* do projeto de *Mapeamento de Recursos Naturais* do IBGE (IBGE, 2025e). Mais informações sobre este atributo podem ser acessadas no metadado do dado vetorial de origem no Quadro 10. Ressalta-se que dois atributos deste tema foram selecionados para discretização: Regiões Fitoecológicas e outras áreas; e Cobertura vegetal e outras áreas.

Regiões Fitoecológicas e outras áreas

Correspondem à maior classe hierárquica dos diferentes tipos de vegetação natural das áreas mapeadas. A Região Fitoecológica pode ser conceituada como um espaço definido por uma florística de gêneros típicos e de formas biológicas características que se repetem dentro de um mesmo clima, podendo ocorrer em terrenos de litologia variada, mas com relevo bem marcado.

Cobertura vegetal e outras áreas

Correspondem aos tipos de vegetação (área natural) ou áreas antrópicas que predominam em cada unidade mapeada. Para a vegetação natural, corresponde ao nível hierárquico de formação na Classificação da Vegetação Brasileira do IBGE.

Cobertura e Uso da Terra

Os dados relacionados à Cobertura e Uso da Terra são oriundos do produto *Monitoramento da Cobertura e Uso da Terra*, originalmente elaborado na grade de células de resolução de 1 km x 1 km. Mais informações sobre estes atributos podem ser acessadas na publicação do produto (IBGE, 2020a) ou nos metadados de cada dado vetorial de origem, no Quadro 10.

Extensão das Áreas Naturais

Os dados relacionados à Extensão de Áreas Naturais são oriundos do produto *Uso da Terra nos Biomas Brasileiros*. Dado originalmente elaborado na grade de células de resolução de 1 km x 1 km, que reclassifica cada célula do produto *Monitoramento da Cobertura e Uso da Terra* em quatro classes para compor o Mapa de Extensão das Áreas naturais, sendo: áreas naturais florestais, áreas naturais não florestais, áreas antropizadas e corpos d'água. Mais informações sobre este atributo podem ser acessadas na publicação do produto (IBGE, 2020c) ou nos metadados do dado vetorial de origem no Quadro 10.

Suscetibilidade a Deslizamentos

Os dados relacionados à Suscetibilidade a Deslizamentos são oriundos do produto *Suscetibilidade a deslizamentos do Brasil: primeira aproximação*, originalmente elaborado na grade de células de resolução de 1 km x 1 km. Cada célula é classificada em cinco classes de suscetibilidade a deslizamentos: muito baixa, baixa, média, alta e muito alta. Trata-se de um dado de caráter informativo em escala generalizada que não é aderente a fins de planejamento e gestão ambiental e territorial local, tampouco para obras de

engenharia. Mais informações sobre este atributo podem ser acessadas na publicação do produto (IBGE, 2019c) ou nos metadados do dado vetorial de origem no Quadro 10.

Potencialidade Agrícola

Os dados relacionados a Potencialidade Agrícola são oriundos do produto *Potencialidade agrícola natural das terras*, elaborado originalmente a partir da Base Temática Contínua de Pedologia do Brasil que classifica os tipos de solos e relevo em cinco classes qualitativas de potencialidade ao desenvolvimento agrícola: muito boa, boa, moderada, restrita e fortemente restrita. Mais informações sobre este atributo podem ser acessadas na publicação do produto (IBGE, 2022) ou nos metadados do dado vetorial de origem no Quadro 10.

Biodiversidade

Espécies ameaçadas de extinção

Os dados relacionados a Biodiversidade são oriundos do produto *Contas de ecossistemas: espécies ameaçadas de extinção no Brasil: 2014*, que compõe as *Contas Econômicas Ambientais* aqui apresentado na grade estatística com resolução de 25 km x 25 km. Elaborado a partir dos dados das Listas Nacionais Oficiais de Espécies da Fauna e da Flora Ameaçadas de Extinção, publicadas, respectivamente, pelo Instituto Chico Mendes de Conservação da Biodiversidade - ICMBio e pelo Centro Nacional de Conservação da Flora do Jardim Botânico do Rio de Janeiro - CNCFlora/JBRJ. Os mapas apresentam a distribuição das espécies ameaçadas no Território Nacional desagregadas por bioma e por tipo de ambiente (água doce, terrestre e marinho). Mais informações sobre estes atributos podem ser acessadas na publicação do produto (IBGE, 2020b) ou nos metadados de cada dado vetorial de origem, no Quadro 10.

Demografia

População e Domicílios (Censos 2010 e 2022)

Os dados relacionados a população e domicílios são oriundos dos produtos *Grade Estatística* originalmente elaborado na grade estatística utilizando os microdados do universo do *Censo Demográfico 2010*; e *Censo Demográfico 2022: Grade Estatística*. Mais informações sobre estes atributos podem ser acessadas nas respectivas publicações dos produtos (IBGE, 2016; IBGE, 2025g).

Domínios e Regiões Naturais

Domínios Naturais

Os dados relacionados aos Domínios Naturais dos Biomas Brasil são oriundos do produto de investigação experimental Domínios e Regiões Naturais Terrestre dos Biomas do Brasil: Uma proposta de regionalização natural, publicado em novembro de 2025. Mais informações sobre este atributo podem ser acessadas na publicação do produto (IBGE, 2025h) ou nos metadados do dado vetorial de origem no Quadro 10.

Regiões Naturais

Os dados relacionados às Regiões Naturais dos Biomas Brasil são oriundos do produto de investigação experimental Domínios e Regiões Naturais Terrestre dos Biomas do Brasil: Uma proposta de regionalização natural, publicado em novembro de 2025. Mais informações sobre este atributo podem ser acessadas na publicação do produto (IBGE, 2025h) ou nos metadados do dado vetorial de origem no Quadro 10.

Processos de integração na grade

Para os dados não produzidos originalmente em grade estatística, o processo de integração dos dados vetoriais às células do sistema de grades se deu através do processo de discretização, processo no qual cada célula assume um atributo da feição vetorial segundo um conjunto de regras. Para os dados produzidos originalmente em grade estatística, o processo de integração se deu através da incorporação dos atributos através do código identificador das respectivas células do sistema de grades. Detalhes sobre a discretização ou a incorporação dos atributos na grade devem ser consultados nas publicações dos respectivos produtos (disponível em '**Referências**') ou nos metadados (disponível no Quadro 10). O Quadro 11 lista os todos os insumos inseridos na grade estatística, classificando-os por processo de integração (discretização ou incorporação, tipo de dado (qualitativo ou quantitativo) e contiguidade (contínuo ou não contínuo).

Quadro 11 - Insumos integrados na grade por processo, tipo de dado e contiguidade

Insumo ou Tema	Processo de integração	Tipo de Dado	Contiguidade
Unidades da Federação	Discretização	Qualitativo	Contínuo
Municípios			
Biomassas			
Divisão Hidrográfica Nacional			Não contínuo
Bacias Hidrográficas do Brasil			
Áreas Urbanizadas			Contínuo
Geologia			
Geomorfologia			
Pedologia			
Vegetação			
Domínios Naturais e Regiões Naturais			
Cobertura e Uso da Terra	Incorporação	Qualitativo	Contínuo
Extensão das Áreas Naturais			
Susceptibilidade a Deslizamentos			
Potencialidade Agrícola			
Biodiversidade			
População e Domicílios (Censo 2010 e 2022)		Quantitativo	

Fonte: IBGE, Diretoria de Geociências, Coordenação de Meio Ambiente.

Discretização dos insumos qualitativos contínuos

A integração dos insumos ambientais e territoriais qualitativos contínuos (Quadro 11) à grade se deu através da interseção espacial entre os arquivos vetoriais dos dados e as células do sistema de grades. A discretização ocorreu em células de 250m, seguindo a regra na qual cada célula assume como atributo a classe de maior predomínio dentro de seus limites.

Discretização dos insumos qualitativos não contínuos

A integração dos insumos qualitativos não contínuos (Áreas Urbanizadas e Bacias Hidrográficas), apresenta um critério diferente quando comparado a discretização dos insumos qualitativos contínuos. Para a discretização de dados não contínuos foi utilizado o critério de predominância que define a presença ou ausência de determinado atributo de acordo com porcentagem da área do polígono dentro da área total de cada célula: caso a área categorizada seja igual ou superior a 25% dentro da célula será classificada com o respectivo atributo pertinente ao tema, caso seja inferior é considerado área nula (sem informação temática).

Incorporação dos insumos qualitativos e quantitativos

A integração dos insumos qualitativos e quantitativos dos produtos produzidos originalmente em grade, se deu através de incorporação dos atributos através do código identificador das respectivas células do sistema de grades.

Para os dados qualitativos incorporados na grade de dados ambientais, os processos originais de discretização ou categorização das células constam nas respectivas publicações, visto que, cada tema segue suas respectivas especificidades.

Para os dados quantitativos incorporados na grade de dados ambientais, os processos de discretização utilizados originalmente nos produtos tem abordagens diferentes. Nos dados de **biodiversidade**, originalmente produzido em células de 25 km x 25 km, o processo de discretização se deu através de agregação do número de espécies ameaçadas em cada célula (IBGE, 2020b).

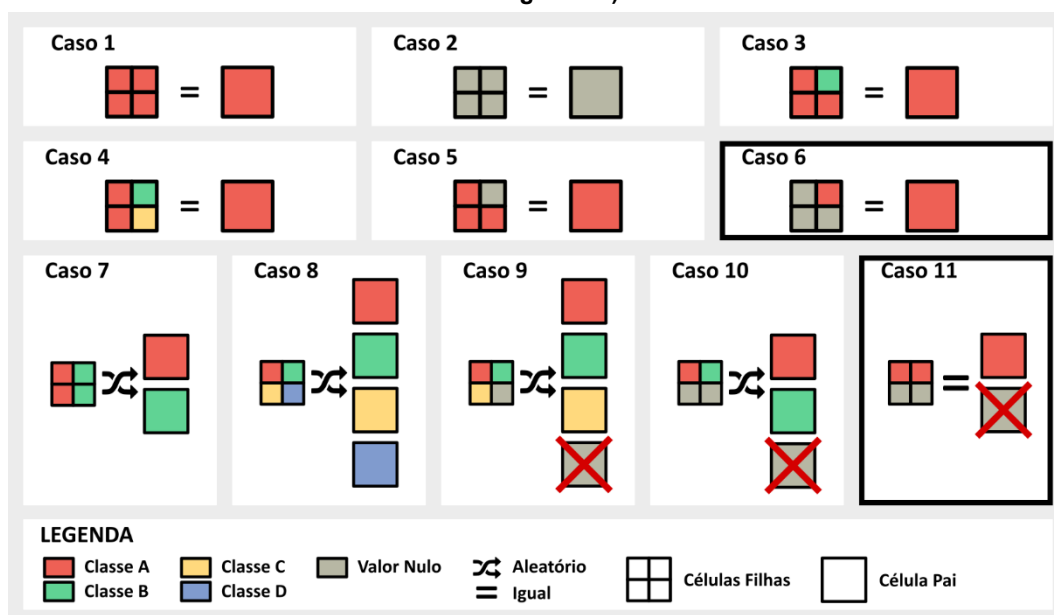
Os valores relacionados aos dados de **população e domicílios** foram incorporados através do código identificador de cada célula da Grade Estatística de origem, detalhes dos procedimentos realizados em cada ano podem ser acessados nas respectivas documentações (IBGE, 2016; IBGE, 2025b).

Processo de Generalização (Bottom-up)

Após os processos de discretização ou incorporação nas respectivas resoluções, foi realizado o processo de generalização para resoluções de células de dimensões superiores para compor o sistema de grades com objetivo de facilitar a representação em diferentes escalas.

O processo de generalização em grade agrega os atributos de cada tema para células hierarquicamente superiores (abordagem *bottom-up*). Como regra geral a célula pai assume a categoria majoritária das respectivas células inferiores. Em caso de empate, a categoria é atribuída de forma aleatória entre as categorias existentes. Em áreas de fronteira onde também ocorrem células não categorizadas (valor nulo) é atribuída categoria majoritária entre a(s) categoria(s) existente(s) ignorando as células de valor nulo (salvo quando houver 100% de ocorrência de valores nulos). Essas regras podem ser observadas na Figura 1.

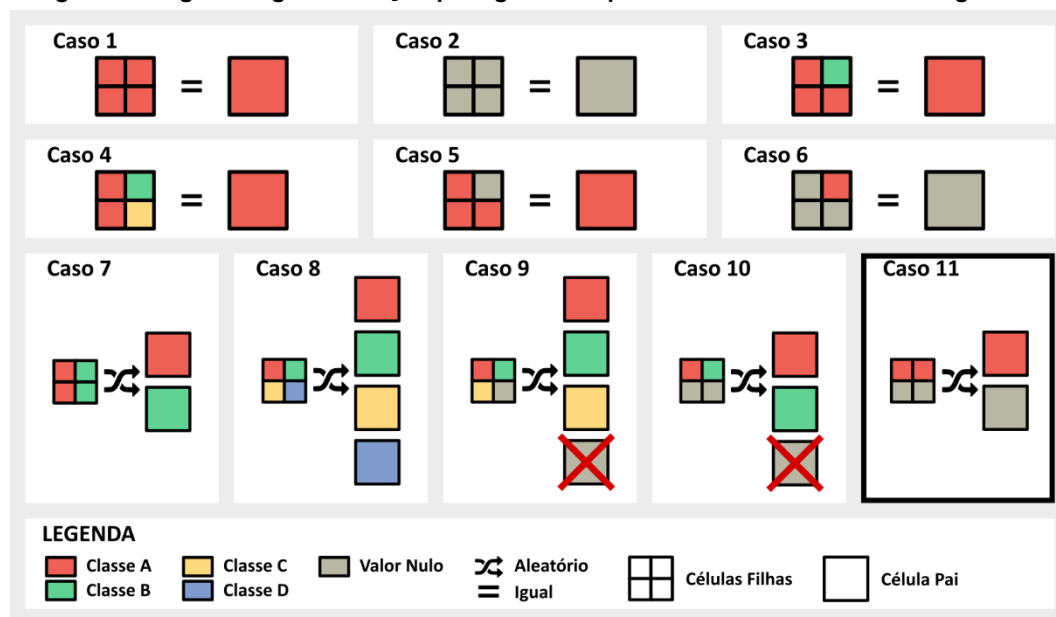
Figura 1 - Regras de generalização para grades superiores dos temas (exceto Bacias Hidrográficas)



Fonte: IBGE, Diretoria de Geociências, Coordenação de Meio Ambiente.

Para Bacias Hidrográficas foi adicionado nas regras de generalização uma condição especial para as feições descontínuas (sem vizinho) com o objetivo de minimizar a distorção de área apresentada nas grades superiores. A regra adicional considera o nulo como uma categoria, na qual a célula pai assume a categoria majoritária das respectivas células inferiores (incluindo células nulas). Em caso de empate, a categoria é atribuída de forma aleatória entre as categorias existentes e a o valor nulo. Essas regras podem ser observadas nos casos 6 e 11 na Figura 2.

Figura 2 - Regras de generalização para grades superiores do tema Bacias Hidrográficas



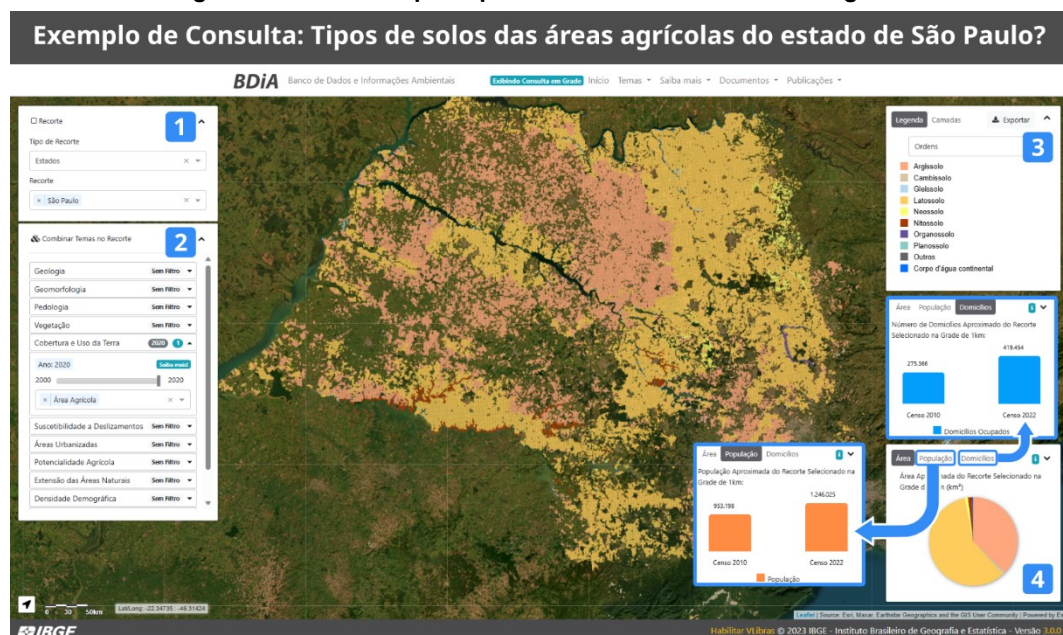
Fonte: IBGE, Diretoria de Geociências, Coordenação de Meio Ambiente.

A grade estatística no BDIA

O BDIA é um sistema de informações ambientais para o Brasil, disponível à consulta pública através de uma aplicação web (disponível em <<https://bdiaweb.ibge.gov.br>>). A plataforma tem como objetivo compartilhar de forma interativa informações ambientais geoespaciais. Na aplicação, o usuário é capaz de navegar pelos diferentes temas, visualizando suas delimitações, classificações e estatísticas, podendo realizar consultas por recortes espaciais, além de exportar as mesmas (IBGE, 2025a).

A Grade Estatística de Dados Ambientais é apresentada no módulo experimental da plataforma BDIA que viabiliza a integração de informações ambientais em Grade Estatística, que abrange os dados dos insumos listados neste documento (tópico 'Insumos'). A integração dos dados em grade permite a consulta, combinação, visualização e geração de informação estatística para subsídio de análises ambientais no território nacional em múltiplos recortes. O módulo de consulta em grade conta com 4 elementos principais para facilitar a visualização, aplicação e combinação de filtros espaciais ou territoriais, de acordo com a Figura 3 e o Quadro 12.

Figura 3 - Elementos principais do Módulo de consulta em grade



Fonte: IBGE, Diretoria de Geociências, Coordenação de Meio Ambiente.

Nota: Os números em destaque azul na Figura 3 estão descritos no Quadro 12.

Quadro 12 - Descrição dos principais elementos do Módulo de Consulta em Grade

Nº	Elemento	Função	Exemplo na Figura
1	Tipos de Recorte	Filtra os dados na visualizados no mapa de acordo com o recorte ¹ territorial ou ambiental	Filtro pelo Estado de São Paulo
2	Combinar temas no recorte	Seleciona uma ou mais categorias dentro dos temas disponíveis. Na aba 'Camadas' é possível controlar a transparência da grade, adicionar camadas e trocar o mapa base	Filtro por Áreas Agrícolas (Tema: Cobertura e Uso da Terra - 2000)
3	Legenda/Camadas	Seleciona o tema a ser visualizado no mapa e no gráfico de acordo com os filtros aplicados	Exibição dos tipos de solos (Nível - Ordem)
4	Área/População/Domicílios	Exibe as estatísticas no gráfico com base nos filtros aplicados. A aba 'área' apresenta os valores de área conforme as cores da legenda selecionada. Nas abas 'População' e 'Domicílios', exibem os respectivos valores totais (Censo 2010 e 2022) de acordo com os filtros aplicados.	Percentual dos tipos de solos das áreas agrícolas do Estado de São Paulo, e valores totais de População e Domicílios

Fonte: IBGE, Diretoria de Geociências, Coordenação de Meio Ambiente.

Nota: 1. Estados, Municípios, Biomas, Regiões Hidrográficas, Bacias Hidrográficas.

Visualização

Para modelar a consulta a visualização dos dados da Grade de Dados Ambientais na aplicação BDIA, foram considerados fatores relacionados a dimensão da grade e a respectiva quantidade de células em cada resolução. A partir desta relação foi determinada a escala compatível de visualização em tela de acordo com o Quadro 13. Conforme pode ser observado, a quantidade de células aumenta significativamente de acordo com a redução das dimensões da célula.

Quadro 13 - Escala de visualização em tela por resolução da grade

Dado geoespacial	Dimensões de célula (Km)	Área de célula (Km²)	Quantidade de células	Escala de visualização (tela)
grade_celula_25km	25 x 25	625	30 002	De 1:34 000 000 até 1:8 735 656
grade_celula_5km	5 x 5	25	504 232	De 1:8 735 656 até 1:2 500 000
grade_celula_1km	1 x 1	1	10 484 757	De 1:2 500 000 até 1:600 000
grade_celula_500m	0,5 x 0,5	0,25	41 939 028	De 1:600 000 até 1:300 000
grade_celula_250m	0,25 x 0,25	0,0625	167 756 112	A partir de 1:300 000

Fonte: IBGE, Diretoria de Geociências, Coordenação de Meio Ambiente.

Com o objetivo de não sobrecarregar a consulta no banco de dados em células de menor resolução, o que causaria impacto na navegação e carregamento em tela, as grades de 5 km e 25 km¹ são usadas apenas para facilitar a representação no mapa em escalas de pouco detalhe, a exemplo do enquadramento em tela da América do Sul ou Brasil.

Consultas e Estatísticas

O principal objetivo da representação dos dados ambientais no sistema de grades é facilitar a consulta intertemática possibilitando a combinação de temas com a aplicação de diferentes filtros e recortes espaciais.

As estatísticas de cada consulta realizada pelo usuário são apresentadas na forma de gráfico de acordo com o **recorte selecionado** (Quadro 14) e a **melhor resolução disponível** do tema (

Quadro 9) a ser combinado com o recorte². Ressalta-se que as estatísticas exibidas no gráfico são calculadas com base nas células com dimensões iguais ou menores que 1 km x 1 km. Já os valores totais de População são apresentados considerando a grade de 1 km x 1 km.

Quadro 14 - Resolução utilizada para cálculo das estatísticas por recorte selecionado

Recorte Selecionado	Resolução
País / Biomas / Estados / Macrorregiões e Mesorregiões Hidrográficas	1 km
Municípios / Bacias Hidrográficas - Níveis 3 ao 6 e Microrregiões Hidrográficas	250 m
Bacias Hidrográficas - Nível 2 (Área Internacional Continental)	5 km
Bacias Hidrográficas - Nível 2 (Área Nacional Continental)	250 m

Fonte: IBGE, Diretoria de Geociências, Coordenação de Meio Ambiente.

¹ Exceto para o tema Biodiversidade que foi produzido originalmente em células de 25 km x 25 km.

² A resolução da grade visualizada no mapa não será sempre idêntica a resolução apresentada no gráfico, pois a visualização depende do nível de ampliação e enquadramento em tela e as estatísticas dependem da melhor resolução disponível nos recortes selecionados.

Restrições e Orientações de Uso

A Grade Estatística de Dados Ambientais contém informações geoespaciais classificadas como experimentais e devem ser usadas com cautela, pois são informações novas que ainda estão em fase de teste e sob avaliação. Elas são desenvolvidas e publicadas visando envolver os usuários e partes interessadas para avaliação de sua relevância e qualidade. Neste sentido, ressalta-se que devem ser considerados dois aspectos principais: a escala de referência de cada insumo de origem e o grau de generalização oriundo dos processos de discretização e agregação utilizados para compor este dado geoespacial. Estudos ainda estão em desenvolvimento dentro da temática multiescalar.

Devido ao grande volume de dados que compõe o Sistema de Grades, os testes relacionados a este tema, envolvem uma infraestrutura tecnológica robusta, afetando o tempo de análise dos processos envolvidos:

- O processo de discretização que transfere os dados do formato vetorial tradicional para o formato em grade envolve perda de precisão e escala. Até o presente momento não conseguimos quantificar o erro percentual envolvido neste processo.
- A discretização que os dados temáticos foram submetidos, não possui regras de desempate, utilizando um valor aleatório entre as opções dadas para aquela célula. Novos estudos precisam ser feitos para que o processo seja aperfeiçoado.
- O processo de generalização entre as grades (bottom-up) precisa de métricas e percentuais de erros para que sejam usados com segurança.

Variáveis

Em caso de o usuário utilizar os dados deste produto para realizar cálculos de variáveis, o mesmo se responsabiliza e assume o risco da aplicação e uso da respectiva variável gerada a partir deste, devendo ainda o mesmo, fazer as devidas distinções nas citações e referências entre o dado original deste produto e as variáveis calculadas por ele.

Para fins de orientação a outros possíveis processamentos, os métodos utilizados para o cálculo de variáveis espaciais devem utilizar projeções cartográficas adequadas para preservar as propriedades dimensionais das respectivas grandezas do sistema de grades.

Escala e agregação espacial

Os dados vetoriais utilizados como insumos para gerar os atributos da Grade Estatística de Dados Ambientais, ao serem submetidos ao processo de discretização em grade de célula com resolução de 250 m x 250 m, não mantém a escala de referência original de cada insumo. No processo de agregação utilizado para transpor os atributos para células de maiores dimensões, aumenta-se o grau de generalização de cada tema na grade. Logo, quanto maior a dimensão das células da grade, maior o grau de

generalização dos temas discretizados, portanto maior a discrepância entre os valores de áreas originais das feições e as áreas generalizadas nas células.

Portanto, para fins estatísticos e geocientíficos que requeiram maior precisão, recomenda-se a consulta dos dados temáticos na maior resolução espacial disponível (ou menor tamanho de célula); já para fins de menor precisão ou aproximação, recomenda-se o uso da grade com células de dimensões compatíveis com a escala de estudo. Para ambos os casos devem ser observadas as restrições das escalas de análise e suas respectivas aplicações.

Os dados relacionados aos produtos originalmente produzidos na grade têm sua compatibilidade limitada a sua respectiva resolução original (

Quadro 9). A visualização desses dados em recortes municipais deve ser usada com cautela, considerando o nível de generalização dos dados.

Referências

IBGE. *Áreas urbanizadas do Brasil: 2019*. Rio de Janeiro: IBGE, 2022. 30 p. (Série Notas Técnicas). Disponível em: https://geoftp.ibge.gov.br/organizacao_do_territorio/tipologias_do_territorio/areas_urbanizadas_do_brasil/2019/Shapefile/AreasUrbanizadas2019_Brasil.zip. Disponível em: https://biblioteca.ibge.gov.br/visualizacao/livros/liv101973_notas_tecnicas.pdf. Acesso em: abr. 2022.

IBGE. *Bacias e Divisões Hidrográficas do Brasil*. Rio de Janeiro: IBGE, 2021a. 160 p. (Série Relatórios Metodológicos). Disponível em: <https://www.ibge.gov.br/geociencias/informacoes-ambientais/estudos-ambientais/31653-bacias-e-divisoes-hidrograficas-do-brasil.html?=&t=publicacoes>. Disponível em: <https://biblioteca.ibge.gov.br/visualizacao/livros/liv101854.pdf>. Acesso em: jul. 2023.

IBGE. *Bacias Hidrográficas do Brasil - BHB250: Documentação Técnica*. Rio de Janeiro: IBGE, 2021b. Disponível em: https://geoftp.ibge.gov.br/informacoes_ambientais/estudos_ambientais/bacias_e_divisoes_hidrograficas_do_brasil/2021/Bacias_Hidrograficas_do_Brasil_BHB250/vetores/Documentacao_Tecnica_BHB250.pdf. Acesso em: jul. 2023.

IBGE. *Banco de Dados e Informações Ambientais - BDIA*. Rio de Janeiro: IBGE, 2025a. (Aplicação Web). Disponível em: <https://www.bdiaweb.ibge.gov.br/>. Acesso em: abr. 2023.

IBGE. *Banco de Dados e Informações Ambientais - BDIA: Mapeamento de Recursos Naturais - Base Temática Contínua de Geologia do Brasil - Escala 1:250 000*. Rio de Janeiro: IBGE, 2025b. Disponível em: https://geoftp.ibge.gov.br/informacoes_ambientais/geologia/levantamento_geologico/vetores/escala_250_mil/versao_2025/geol_area.zip. Acesso em: dez. 2025.

IBGE. *Banco de Dados e Informações Ambientais - BDIA: Mapeamento de Recursos Naturais - Base Temática Contínua de Geomorfologia do Brasil - Escala 1:250 000*. Rio de Janeiro: IBGE, 2025c. Disponível em: https://geoftp.ibge.gov.br/informacoes_ambientais/geomorfologia/vetores/escala_250_mil/versao_2025/geom_area.zip. Acesso em: dez. 2025.

IBGE. *Banco de Dados e Informações Ambientais - BDIA: Mapeamento de Recursos Naturais - Base Temática Contínua de Pedologia do Brasil - Escala 1:250 000*. Rio de Janeiro: IBGE, 2025d. Disponível em: https://geoftp.ibge.gov.br/informacoes_ambientais/pedologia/vetores/escala_250_mil/versao_2025/pedo_area.zip. Acesso em: dez. 2025.

IBGE. *Banco de Dados e Informações Ambientais - BDIA: Mapeamento de Recursos Naturais - Base Temática Contínua de Vegetação do Brasil - Escala 1:250 000*. Rio de Janeiro: IBGE, 2025e. Disponível em: https://geoftp.ibge.gov.br/informacoes_ambientais/vegetacao/vetores/escala_250_mil/versao_2025/vege_area.zip. Acesso em: dez. 2025.

IBGE. *BC250 - Base Cartográfica Contínua do Brasil, escala 1:250 000 - BC250: Versão 2019*. Rio de Janeiro: IBGE, 2019a. Disponível em: https://geoftp.ibge.gov.br/cartas_e_mapas/bases_cartograficas_continuas/bc250/versao2019/. Acesso em: abr. 2022.

IBGE. *Biomass e Sistema Costeiro-Marinheiro do Brasil*: compatível com a escala 1:250 000 - Versão 2025. Rio de Janeiro: IBGE, 2025f. 94 p. (Série relatórios metodológicos, n. 45). Disponível em: https://geoftp.ibge.gov.br/informacoes_ambientais/estudos_ambientais/biomass/vetores/2025_Biomass-e-Sistema-Costeiro-Marinheiro-do-Brasil-1-250000_shp.zip. Disponível em: <https://biblioteca.ibge.gov.br/visualizacao/livros/liv102235.pdf>. Acesso em: dez. 2025.

IBGE. *Censo Demográfico 2022*: Grade estatística. Rio de Janeiro: IBGE, 2025g. Disponível em: https://geoftp.ibge.gov.br/recortes_para_fins_estatisticos/grade_estatistica/censo_2022/Notas_metodologicas_grade_estatistica_2022.pdf. Disponível em: https://geoftp.ibge.gov.br/recortes_para_fins_estatisticos/grade_estatistica/censo_2022/. Acesso em: dez. 2025.

IBGE. *Cobertura e Uso da Terra 2000, 2010, 2012, 2014, 2016 e 2018*. Rio de Janeiro, IBGE, 2020a. Disponível em: https://geoftp.ibge.gov.br/informacoes_ambientais/cobertura_e_uso_da_terra/monitoramento/grade_estatistica/serie_antiga/Brasil/vetores/Cobertura_uso_da_terra_Brasil.zip. Disponível em: <https://biblioteca.ibge.gov.br/visualizacao/livros/liv101703.pdf>. Acesso em: abr.2022.

IBGE. *Contas de ecossistemas: espécies ameaçadas de extinção no Brasil 2014*. Rio de Janeiro: IBGE, 2020b. 126 p. (Contas nacionais, n. 75). Acima do título: (Contas econômicas ambientais, 2). Disponível em: <https://www.ibge.gov.br/geociencias/informacoes-ambientais/estatisticas-e-indicadores-ambientais/28920-contas-de-ecossistemas.html?edicao=28973&t=acesso-ao-produto>. Disponível em: <https://biblioteca.ibge.gov.br/visualizacao/livros/liv101754.pdf>. Acesso em: jun. 2022.

IBGE. *Divisão Hidrográfica Nacional - DHN250: Documentação Técnica*. Rio de Janeiro: IBGE, 2021c. Disponível em: https://geoftp.ibge.gov.br/informacoes_ambientais/estudos_ambientais/bacias_e_divisoes_hidrograficas_do_brasil/2021/Divisao_Hidrografica_Nacional_DHN250/vetores/Documentacao_Tecnica_DHN250.pdf. Acesso em: jul. 2023.

IBGE. *Domínios e Regiões Naturais Terrestres dos Biomas do Brasil: Uma proposta de regionalização natural*. Rio de Janeiro: IBGE, 2025h. Disponível em: https://geoftp.ibge.gov.br/informacoes_ambientais/estudos_ambientais/biomass/dominios_regioes_naturais_do_brasil/2025/dados_geoespaciais/dmRgNtTrBmBr_v2025_vetor_e250K.zip.

IBGE. *Grade estatística*. Rio de Janeiro: IBGE, 2016. Disponível em: https://geoftp.ibge.gov.br/recortes_para_fins_estatisticos/grade_estatistica/censo_2010/grade_estatistica.pdf. Disponível em: https://geoftp.ibge.gov.br/recortes_para_fins_estatisticos/grade_estatistica/censo_2010/. Acesso em: abr. 2022.

IBGE. *O uso da terra nos biomas brasileiros. Extensão das Áreas Naturais 2018*. Rio de Janeiro: IBGE, 2020c. Disponível em:

https://geoftp.ibge.gov.br/informacoes_ambientais/estatisticas_e_indicadores_ambientais/contas_economicas_ambientais/contas_de_extensao_dos_biomass/2000_2018/vetores/Extensao_das_areas_naturais_2018.zip. Disponível em:
<https://biblioteca.ibge.gov.br/visualizacao/livros/liv101753.pdf>. Acesso em: abr.2021.

IBGE. *Potencialidade agrícola natural das terras*. Rio de Janeiro: IBGE, 2022. Disponível em: https://geoftp.ibge.gov.br/informacoes_ambientais/estudos_ambientais/macrocaracterizacao/vetor/potencialidade_agricola.zip. Disponível em: <https://biblioteca.ibge.gov.br/visualizacao/livros/liv101980.pdf>. Acesso em: jul. 2023.

IBGE. *Suscetibilidade a Deslizamentos - Primeira aproximação*. Rio de Janeiro: IBGE, 2019c. Disponível em:
https://geoftp.ibge.gov.br/informacoes_ambientais/estudos_ambientais/macrocaracterizacao/vetor/suscetibilidade_deslizamentos.zip. Disponível em:
<https://biblioteca.ibge.gov.br/visualizacao/livros/liv101684.pdf>. Acesso em: abr. 2021.

Equipe técnica

Diretoria de Geociências

Coordenação de Meio Ambiente

Maria Luísa da Fonseca Pimenta

Assistente de Meio Ambiente

Manuela Mendonça de Alvarenga

Assessoria de Planejamento e Gestão de Dados

Marta Minussi Franco

Luis Henrique Rocha Guimarães

Elaboração, estruturação, normalização e diagramação

Marta Minussi Franco

Luis Henrique Rocha Guimarães

Colaboração, revisão e testes de aplicação

Luciana Mara Temponi

Luis Henrique Rocha Guimarães

Marta Minussi Franco

Otto Marques dos Santos Neves

Pedro Edson Leal Bezerra

Diretoria de Informática

Coordenação de Metodologia e Banco de Dados

Bianca Fernandes Sotelo

Gerência de Aplicações de Geociências

Maria Teresa Marino

Diego Felipe Soares Pereira dos Santos

Raul Bezerra Barbosa