

Diretoria de Geociências

Coordenação de Estruturas Territoriais



**Base Territorial, Censos e
Povos e Comunidades Tradicionais**



Apresentação

Entre as atividades que compõem os Censos, uma possui importância estratégica: o mapeamento censitário. Este mapeamento é o registro da diversidade de formas de ocupação do espaço geográfico brasileiro, sendo essencial para providenciar a adequada infraestrutura material, técnica e orçamentária de um Censo. São identificadas as áreas urbanas e rurais, os aglomerados rurais, os núcleos urbanos, os aglomerados subnormais e as áreas de Povos e Comunidades Tradicionais. Cada uma dessas formas de ocupação territorial demanda procedimentos específicos, tanto na preparação do Censo, quanto na coleta de entrevistas em campo. A identificação desses recortes geográficos permite também a divulgação de um detalhado levantamento demográfico sobre essas realidades.

Os conhecimentos geográficos sobre o país são essenciais para uma boa operação censitária. A Coordenação de Estruturas Territoriais (CETE) da Diretoria de Geociências (DGC) do IBGE tem como função organizar a Base Territorial que oferece esse suporte geográfico para a execução e para a divulgação dos Censos.

No que se refere aos Povos e Comunidades Tradicionais, para a Rodada de Censos 2020, o IBGE mapeou em sua Base Territorial o universo das localidades indígenas e

Base Territorial, Censos e Povos e Comunidades Tradicionais

quilombolas, contemplando Terras Indígenas oficialmente delimitadas, os Agrupamentos Indígenas, os Territórios Quilombolas oficialmente delimitados e os Agrupamentos Quilombolas. O trabalho de mapeamento dos Povos e Comunidades Tradicionais foi feito com base em parcerias institucionais e consultas às comunidades, como recomenda a Convenção nº 169 da OIT, de 07 de junho de 1989 e promulgada no Brasil em 2004.

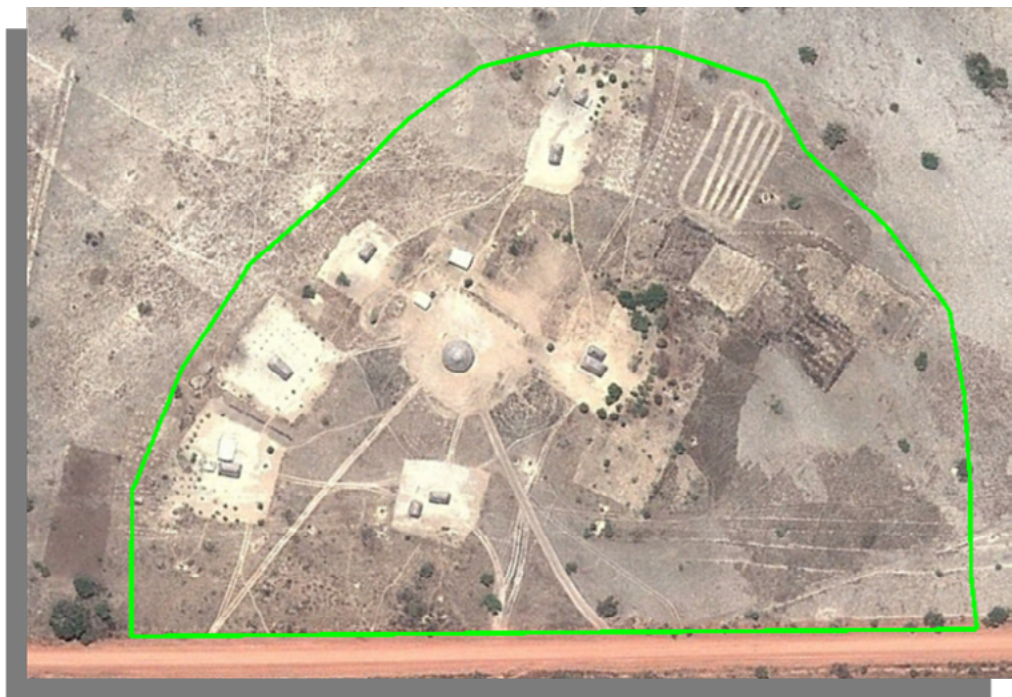


Figura 1 – Exemplo de setor censitário de agrupamento indígena

Base Territorial, Censos e Povos e Comunidades Tradicionais

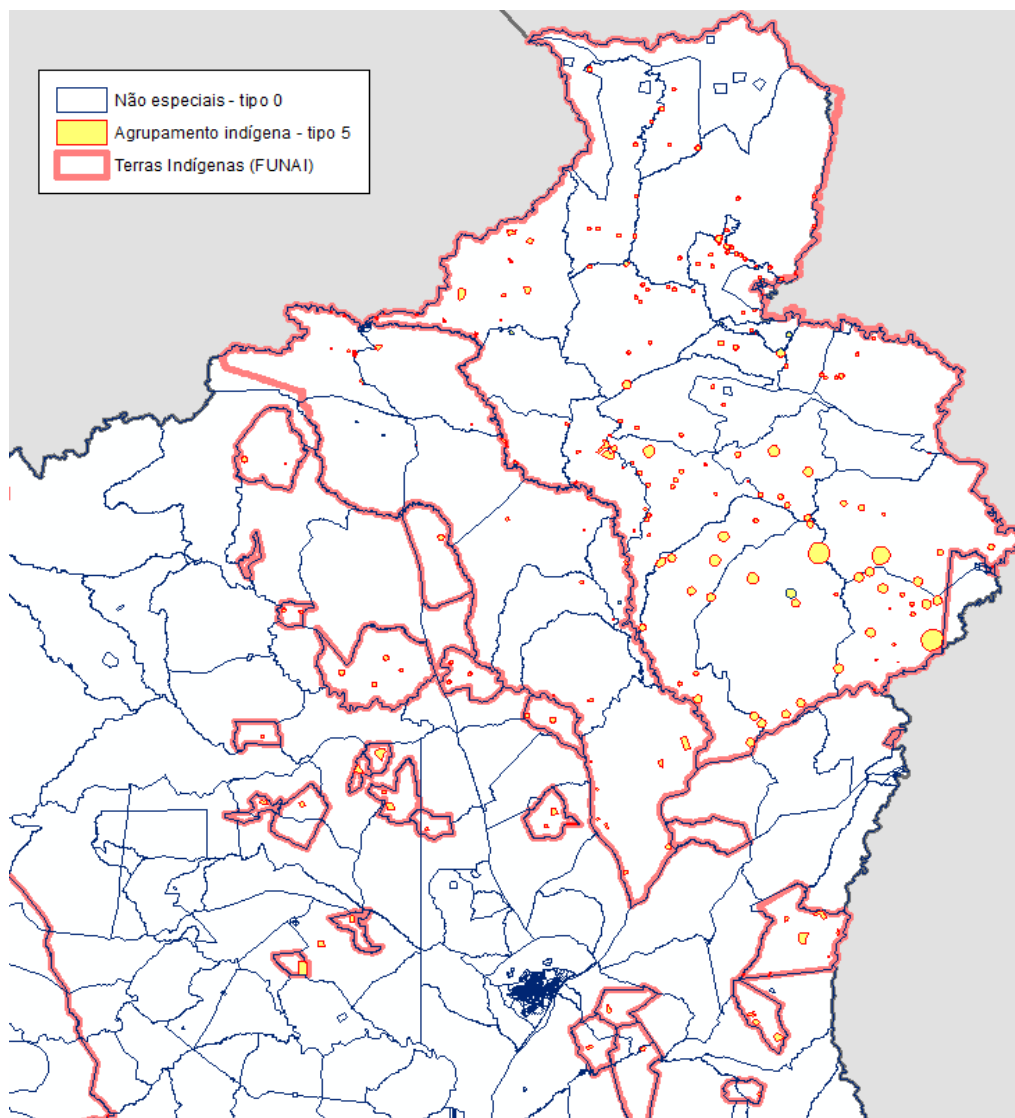


Figura 2 – Representação dos setores censitários de Terras Indígenas e Agrupamentos Indígenas na Base Territorial

Acordos de Cooperação Técnica (ACTs) e Parcerias Institucionais

O Acordo de Cooperação Técnica é um instrumento jurídico que busca a formalização da cooperação entre órgãos da administração pública ou entre entes privados sem fins lucrativos visando a execução de agendas de trabalho ou projetos.

O IBGE busca os convênios de cooperação técnica a fim de atualizar e aperfeiçoar o banco de dados dos Povos e Comunidades Tradicionais do Brasil e estender a cobertura do Censo Demográfico.

Na questão indígena, temos acordos com a Fundação Nacional do Índio (FUNAI) e com a Secretaria Especial de Saúde Indígena do Ministério da Saúde (SESAI/MS).

Na questão quilombola, temos acordos com a Fundação Cultural Palmares (FCP), com o Instituto Nacional de Colonização e Reforma Agrária (INCRA) e com a Secretaria Nacional de Políticas de Promoção da Igualdade Racial (SNPIR).

Consulta aos Povos e Comunidades Tradicionais

As consultas aos Povos e Comunidades Tradicionais são realizadas sempre que sejam necessárias para a

validação de metodologias, conceitos e para a tomada de decisão conjunta, informes do andamento dos processos, colaboração e intercâmbio de informações.

Para a rodada de Censos de 2020, antes da coleta, foram realizadas consultas nacionais aos povos indígenas e às comunidades quilombolas, nos anos de 2018 e 2019. Nas consultas oficiais, participam as principais organizações indígenas e quilombolas nacionais, os órgãos indigenistas, órgãos responsáveis pela agenda quilombola, associações acadêmicas, sociedade civil e a cooperação internacional.

Ao longo do mapeamento, o IBGE participa também de reuniões e assembleias regionais e locais promovidas pelas organizações indígenas e quilombolas, compartilhando com as lideranças comunitárias os avanços do mapeamento.

Além dessas reuniões institucionais, o IBGE busca manter um constante diálogo institucional com os povos e comunidades tradicionais.

Base de Informações sobre os Povos Indígenas e Quilombolas – 2019

Dada a emergência epidemiológica da Covid-19, o IBGE antecipou a divulgação das localidades indígenas e quilombolas que foram mapeadas e que constam nos cadastros institucionais.

Base Territorial, Censos e Povos e Comunidades Tradicionais

Foram cadastradas as Terras Indígenas e Territórios Quilombolas oficialmente delimitados pelos órgãos responsáveis e os agrupamentos de domicílios ocupados por indígenas e quilombolas. Foram inseridos ainda dados de outras localidades que não atendam aos critérios anteriores, mas que sejam ocupados por indígenas ou quilombolas.



Figura 3 – Participantes de uma das etapas de consulta oficial aos quilombolas para a Rodada de Censos 2020

Base Territorial, Censos e Povos e Comunidades Tradicionais



Figura 4 – Interface dos Painéis Interativos da Base de Informações sobre os Indígenas e Quilombolas 2019

Entre as informações acessíveis, destaca-se a listagem de localidades indígenas e quilombolas por município. Além disso, é possível visualizar, através de um mapa interativo, os municípios que possuem essas localidades e uma estimativa de quantidade.

Perspectiva de futuro – Todos os Povos

O IBGE busca constantemente aprimorar suas metodologias e, por isso, o objetivo de médio e longo prazo é fazer um retrato efetivamente completo da população brasileira, incluindo, portanto, todos os Povos e Comunidades Tradicionais. Nesse sentido, a parceria com as instituições representativas dos Povos e Comunidades Tradicionais é fundamental para continuidade e melhoria dos trabalhos.

Base Territorial, Censos e Povos e Comunidades Tradicionais

Cada povo ou comunidade tradicional possui uma forma particular de ocupar o espaço geográfico e o IBGE precisa conhecer em detalhes essas dinâmicas. Isso é essencial para a elaboração de uma metodologia eficiente e compatível com as demais tarefas do censo. Trata-se de um processo complexo e que demanda um profundo conhecimento territorial e de colaboração com os Povos e Comunidades Tradicionais.

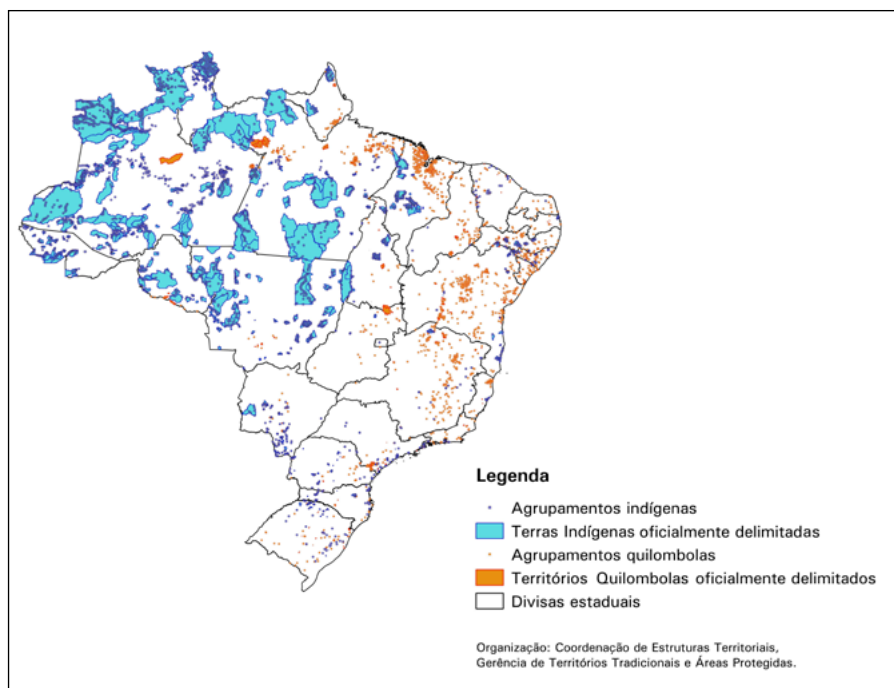


Figura 5 – Cartograma – Indígenas e Quilombolas no Território Brasileiro

Base Territorial, Censos e Povos e Comunidades Tradicionais

Colabore!

Você pode ajudar a construir a Base Territorial do Censo! Se você tem dúvidas se a sua comunidade está bem representada no cadastro do IBGE, entre em contato pelo e-mail cetedgc@ibge.gov.br ou pelo WhatsApp da Gerência de Territórios Tradicionais: **(21) 99391-9116**.



Estes dados estão disponíveis em:
<https://dadosgeociencias.ibge.gov.br/portal/apps/sites/>
[#/indigenas-e-quilombolas](#)



/ibgecomunica



/ibgeoficial



/ibgeoficial



/ibgeoficial

www.ibge.gov.br 0800 721 8181

 **IBGE**
Instituto Brasileiro de Geografia e Estatística