

POF

Pesquisa de Orçamentos Familiares 2008-2009

Manual de Utilização, Instalação e Configuração do Notebook e Desktop

Sistema de Coleta e Captura de Dados

RIO DE JANEIRO
2008

Sumário

| | |
|--|----|
| Apresentação | 3 |
| Procedimento para Utilização do Notebook..... | 4 |
| Instalação e Parte Elétrica..... | 4 |
| Antes de Utilizar o Notebook..... | 5 |
| Identificando as Funções do Aparelho..... | 6 |
| Vista Frontal..... | 6 |
| Vistas Inferior , Traseira e Laterais do Aparelho..... | 7 |
| Removendo e Instalando a Bateria..... | 9 |
| Utilizando a Unidade de DVDRW..... | 10 |
| Procedimento para a Configuração do Notebook..... | 11 |
| Procedimento para Configuração da Máquina Base..... | 14 |
| Criação/Configuração de Mapeamento/Compartilhamento.. | 16 |

APRESENTAÇÃO:

Este é o manual de Instalação e Configuração dos equipamentos que deverão ser utilizados na POF (Pesquisa de Orçamentos Familiares), e tem por finalidade facilitar as configurações de rede, viabilizando a conexão entre os notebooks utilizados na pesquisa de forma a serem conectados de forma bastante simples, via cabo cross-over (RJ 45) em máquinas que estarão nas DIPEQ's ou nas Agências.

O Manual está dividido em quatro tópicos básicos, descritos abaixo:

1. Procedimento para utilização do Notebook
2. Procedimento para configuração do Notebook;
3. Procedimento para configuração da Máquina Base;
4. Criação e configuração de Compartilhamento / Mapeamento.

No *tópico 1* serão apresentadas as informações básicas sobre o funcionamento do Notebook, sua correta utilização e cuidados básicos. No *tópico 2*, serão encontrados procedimentos para verificação, configuração ou possível instalação da placa de rede, bem como seu protocolo correspondente. No *tópico 3*, teremos procedimentos similares, só que aplicados a máquina base, que deverá ser normalmente uma máquina HP, com duas placas de rede, sendo a placa principal fornecendo o acesso a Rede IBGE e uma secundária, específica para atender a conexão entre as máquinas. Com isso, teremos configurações diferenciadas e específicas para cada uma das placas de rede. Finalmente, no *tópico 4*, serão mostrados procedimentos para se criar e manter um canal de comunicação entre os micros, para uma possível troca ou movimentação de arquivos entre elas.

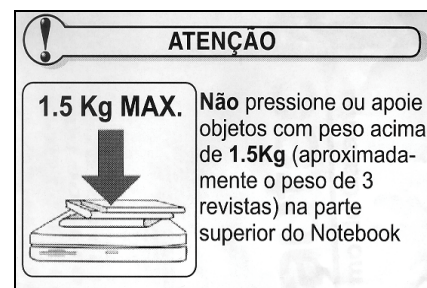
1 - PROCEDIMENTO PARA UTILIZAÇÃO DO NOTEBOOK:

Vector Modelo HL80



Este modelo vem acompanhado de Maleta protetora, 2 Baterias, Cabo de alimentação do Recarregador da bateria, Recarregador da bateria e de um Kit de recuperação, 2 CDs de instalação, configuração e manual digital.

Este Notebook é um aparelho sensível e por isso, deve-se ter um cuidado especial e constante, o que é primordial para se configurar uma correta utilização. Por exemplo, por determinação do fabricante deve-se observar o peso sobre o aparelho, bem como a exposição a fatores externos, como altas temperaturas, chuva, umidade, além do cuidado em evitar que aconteçam quedas, pois a menor que seja, poderá danificar seriamente o aparelho.



1.1 - Instalação e Parte Elétrica:

Escolha um local seguro para a utilização do aparelho, que suporte o peso total do mesmo. A parte elétrica é outro ponto fundamental, pois mesmo que o aparelho suporte 110v ou 220v, com chaveamento automático, deve-se observar que existam condições mínimas para se efetuar a conexão do carregador na tomada de alimentação de energia, como por exemplo a utilização em tomadas não confiáveis e as famosas “extensões”.

Recomenda-se que a conexão da linha telefônica e o cabo de alimentação do Notebook sejam desconectados de suas respectivas tomadas em períodos de chuva, evitando, possíveis danos ao equipamento ocasionados por descargas atmosféricas.

É de inteira responsabilidade do usuário qualquer dano causado ao equipamento e sendo configurado erro em sua utilização ou até mesmo um simples mau funcionamento, a fim de evitar perda de dados ou problemas maiores, o usuário deverá se comprometer em informar o mais breve possível o fato a sua chefia imediata.

1.2 - Antes de Utilizar o Notebook:

Normalmente **as baterias necessitam de uma carga inicial**, antes de seu efetivo funcionamento, por isso, aguarde até que a carga da bateria esteja completa, o que poderá ser observado no Indicador de Status, quando o carregador estiver corretamente instalado e conectado ao aparelho o LED indicador de carga informará a atual condição de carga da bateria. Caso esteja necessitando de carga ficará permanentemente aceso e ao finalizar o processo, o LED indicador apagará.

Lembre-se de sair para o trabalho, sempre que possível, com as 2 baterias carregadas completamente. Porém não se esqueça que estas baterias são recarregáveis e por isso, possuem uma vida útil e um limite de cargas consecutivas. Preferencialmente deve-se utilizar a bateria até o final de sua carga, quando o usuário fará a substituição por outra. Este processo se torna importante para aumentar a vida útil das baterias.

Se acontecer de ao final do dia, após uma troca de baterias, a bateria atual instalada no Notebook ainda estiver com carga, deve-se, com o aparelho desligado retirar a bateria que ainda possui carga, instalar a bateria trocada (que está descarregada), conectar o recarregador na tomada de alimentação de energia, observando-se todas recomendações já indicadas, mantendo-a até que o LED indicador de carga se apague. Quando isto acontecer, desligue o recarregador, retire a bateria recentemente carregada e recoloca a bateria que ainda contém alguma carga, para que seja gasta normalmente, fazendo desse processo um ciclo, que possibilitará maior tempo de vida útil para todas as baterias.

Nunca desligue ou efetue o Reset do Notebook enquanto o equipamento estiver acessando o driver (DVDRW) ou o disco rígido (HD), isto poderá causar defeitos ao equipamento ou perda de informações. Espere um intervalo de aproximadamente 5 segundos entre o ligar e o desligar do equipamento.

Para desligar o Notebook pressione e mantenha pressionado o botão liga/desliga por alguns segundos, este procedimento evita o desligamento acidental do equipamento.

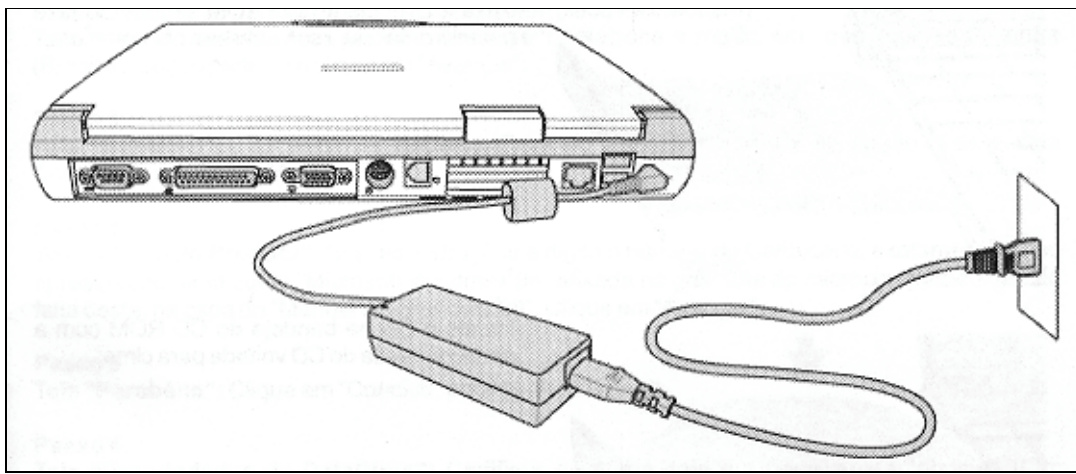
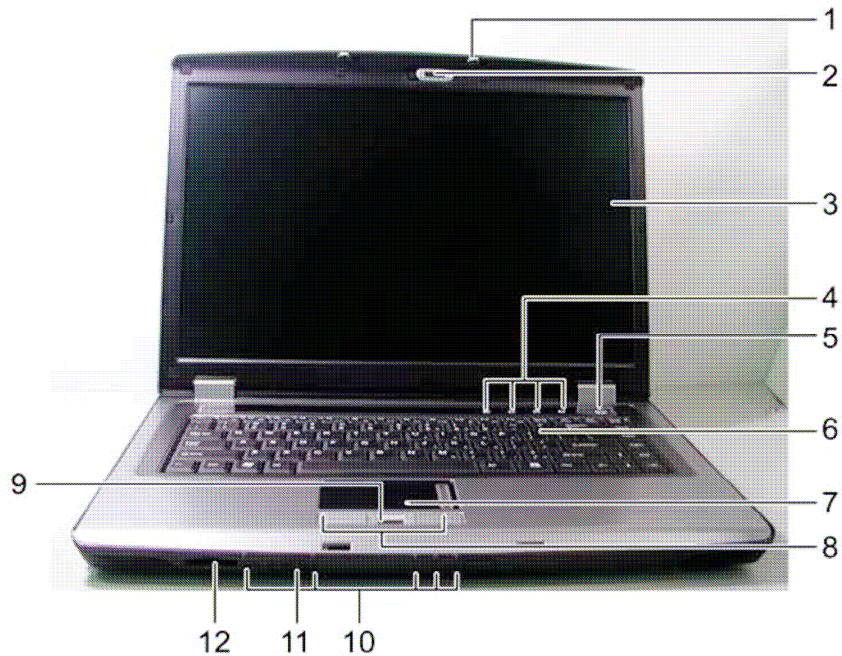


Figura – Ligação do notebook a corrente elétrica

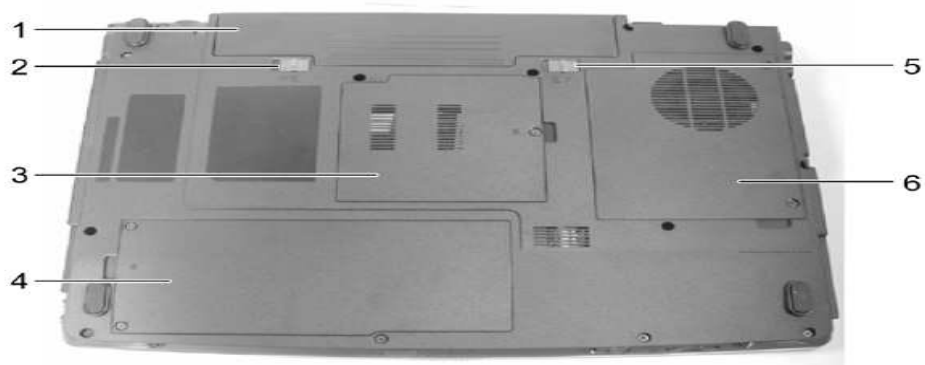
1.3 - Identificando as Funções do Aparelho:

1.3.1 - Vista Frontal:



| | | | |
|---|---------------------------------|----|--|
| 1 | Trava do módulo de LCD | 7 | Touch Pad |
| 2 | Camêra embutida (1.3mega pixel) | 8 | Botões do Touch Pad |
| 3 | Tela LCD | 9 | Leitor de impressão digital |
| 4 | Botões facilitadores | 10 | Indicador de status do dispositivo/status de força |
| 5 | Botão de força (liga/desliga) | 11 | Chave de comunicação sem fio (Wi-fi) |
| 6 | Teclado | 12 | Slot de leitura de cartões |

1.3.2 - Vista Inferior do Aparelho:



| | |
|---|---|
| 1 | Compartimento da Bateria |
| 2 | Trava do Compartimento da Bateria |
| 3 | Tampa do módulo de memória |
| 4 | Tampa do HD |
| 5 | Interruptor de Fechamento da Bateria |
| 6 | Tampa do Sistema de Ventilação e Resfriamento |

1.3.3 - Vista Traseira do Aparelho:



| | |
|---|---|
| 1 | Conector Adaptador AC (Tomada de Energia) |
| 2 | Conector de Modem |
| 3 | K-Lock |
| 4 | Porta de Saída S-Vídeo |

1.3.4 - Vista Lateral Direita:



| | |
|---|-----------------|
| 1 | Portas de Áudio |
| 2 | Portas USB |
| 3 | Drive de DVDRW |
| 4 | Porta VGA |

1.3.5 - Visão Lateral Esquerda:



| | |
|---|---------------------------|
| 1 | Porta USB |
| 2 | Porta 1394 IEEE |
| 3 | Conector de Rede |
| 4 | Slot para PC Card |
| 5 | Slot para Cartão Expresso |


1.4 - Removendo e Instalando a Bateria:

Este é um ponto muito importante para o usuário do Notebook. Na parte frontal do aparelho podemos observar o Indicador de Status, mas precisamente o **Indicador de Bateria**. Quando este indicador estiver aceso e piscando lentamente, significará que a bateria está chegando ao limite de sua carga, necessitando ser substituída. Contudo, lembre-se de salvar seu trabalho, evitando surpresas desagradáveis.




Lembre-se de que todo o processo de substituição da bateria deverá ser feito com cuidado, bem como a guarda das demais baterias.

Checando a Carga da Bateria

| Status da Bateria | Comportamento do indicador de bateria  |
|----------------------|---|
| Carregando | Âmbar sólido |
| Carga Cheia | Verde sólido |
| Descarregando | Off (desligado) |
| Carga Crítica | Âmbar piscando > aproximadamente 3 minutos depois; bipes do sistema |

Power Meter

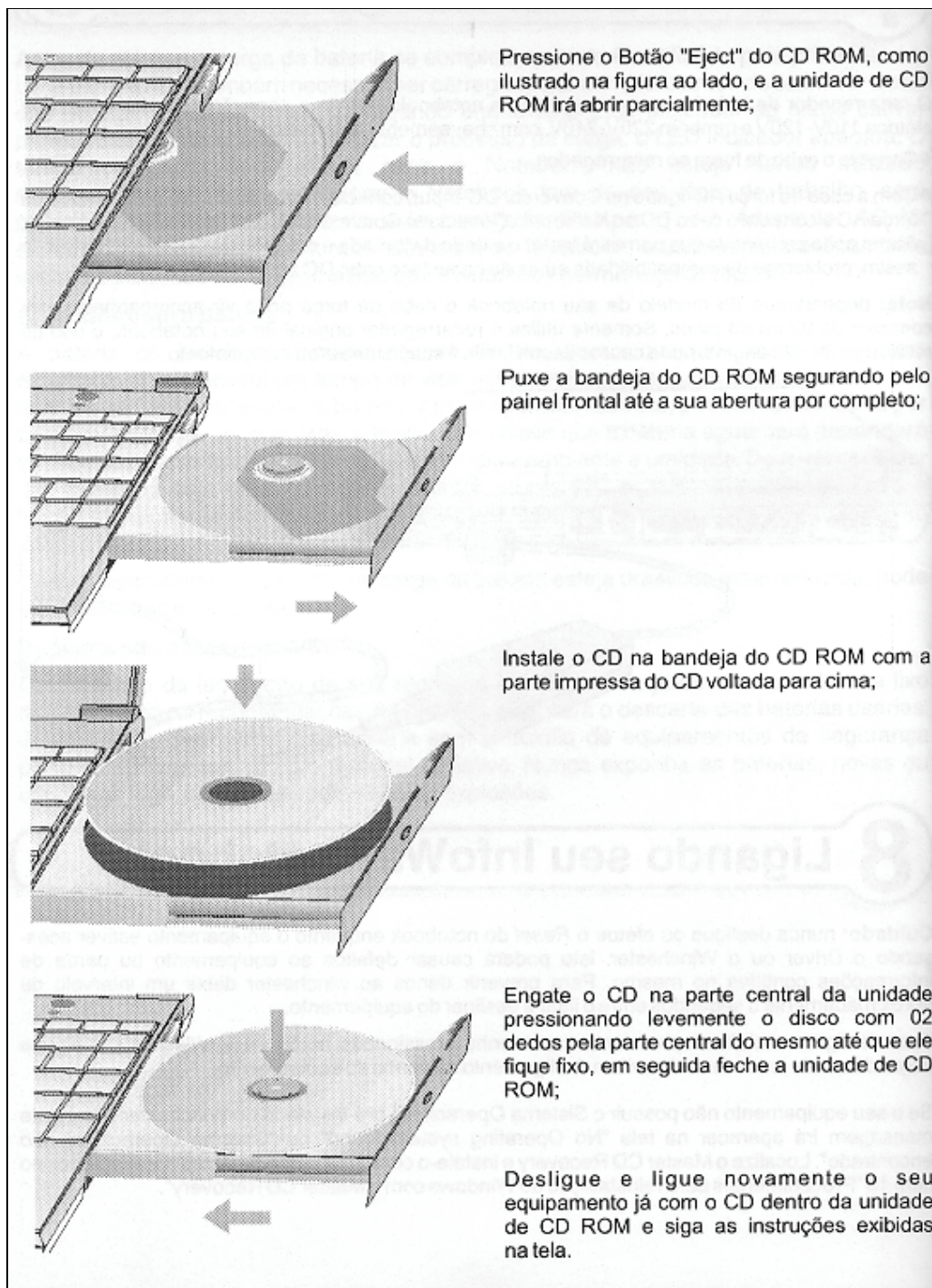
O power meter  indica a carga de bateria restante. Quando seu notebook está correndo na força da bateria, você pode checar o carga da bateria restante, dando um duplo clique no ícone da barra de tarefas.



Depois de uma aviso de bateria-frac, salve seu trabalho imediatamente, então ligue seu notebook a corrente elétrica. O modo “hibernação” entrará automaticamente se a bateria estiver completamente descarregada.

1.5 - Utilizando a Unidade de DVDRW:

Este ponto será importante, caso seja necessário utilizar os CDs de reparação e configuração automática do aparelho. Vale lembrar que estes procedimentos são aplicados somente em emergências e que a utilização destes CDs retornará às configurações iniciais, sendo necessário uma nova instalação do Sistema da POF.

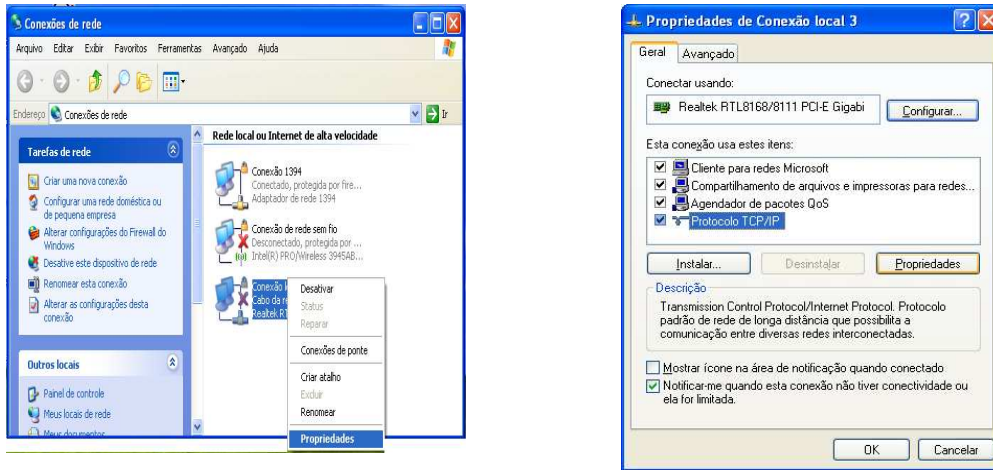


2 - PROCEDIMENTO PARA CONFIGURAÇÃO DO NOTEBOOK:

Este procedimento visa informar a configuração necessária para uma conexão via cabo, entre o notebook utilizado no campo e uma máquina da base.

2.1 - Verifique se o driver da placa de rede do notebook já está instalada. Para efetuar a verificação, dê dois cliques no ícone “Conexões de Rede”, do Painel de Controle, no caminho “Iniciar|Painel de controle”.

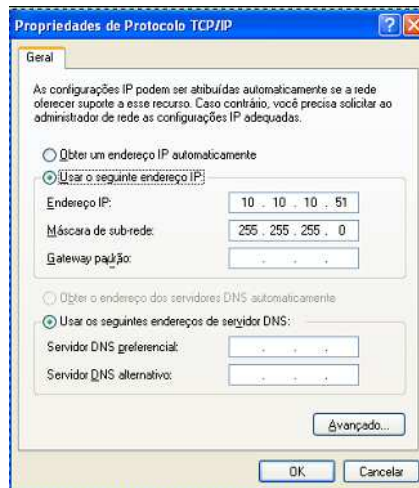
Clique com o botão direito sobre o ícone da conexão local e selecione “propriedades”.



2.2 - Dê um clique do mouse sobre a linha “Protocolo TCP/IP” e clique no botão “Propriedades”. Na Tela Propriedades de TCP/IP, marque “Usar o seguinte endereço IP” e preencha os campos conforme a seguir:

Endereço IP: **10.10.10.51**

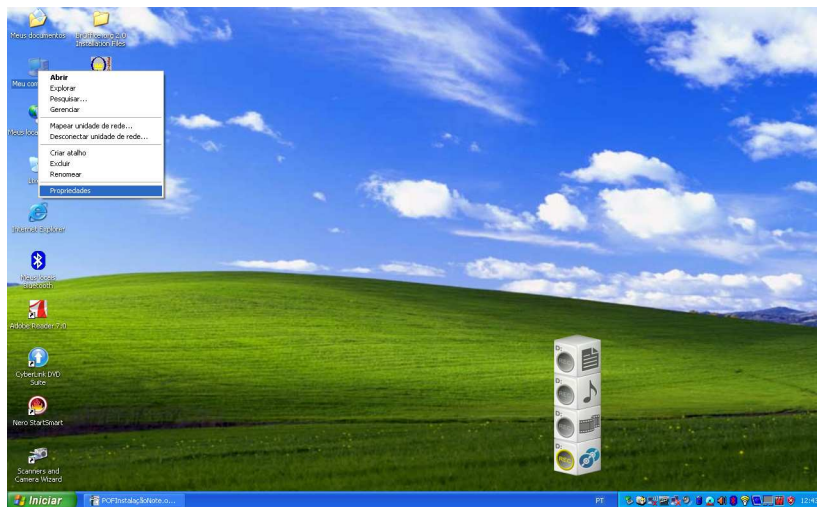
Máscara de Sub-rede: **255.255.255.0**



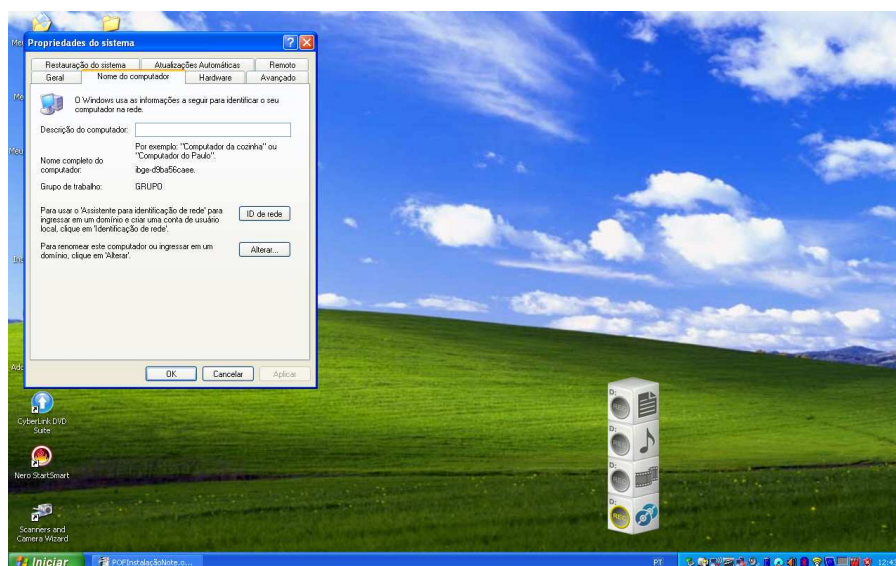
Clique em OK para terminar esse procedimento.

Obs.: As demais guias desta Tela deverão ficar inalteradas e clique em OK.

2.3 - Clique com o botão direito sobre o ícone “Meu computador” e selecione “Propriedades”



2.4 - Clique no botão “Alterar” dentro da aba “Nome do computador”



2.5 - Preencha os campos conforme valores abaixo:

Nome do computador: **PESQUISA**

Grupo de trabalho: **POF**

Alterações de nome do computador

Você pode alterar o nome e a participação deste computador em domínios. Essas alterações podem afetar o acesso a recursos da rede.

Nome do computador:
PESQUISA

Nome completo do computador:
PESQUISA.

Mais...

Membro de

Domínio:

Grupo de trabalho:
POF

OK Cancelar

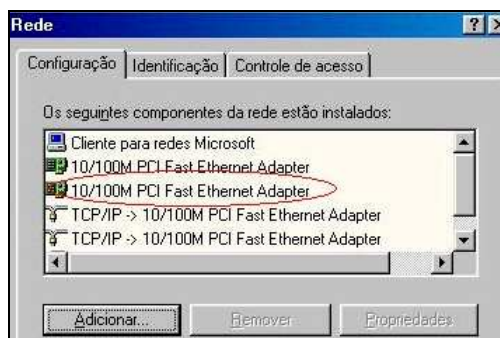
Clique em “OK” para finalizar. FECHAR.

3 - PROCEDIMENTO PARA CONFIGURAÇÃO DA MÁQUINA BASE:

Até o passo 2 foram feitos procedimentos de configuração relativos a placa de rede do Notebook. Estes procedimentos não são suficientes para se iniciar uma conexão entre micros via cabo de rede. Ainda serão necessários alguns passos, com o conjunto de configurações similares as feitas até o momento, sendo que aplicadas a segunda máquina, que a princípio será uma máquina HP, com duas placas de rede. Como esta segunda máquina será utilizada simultaneamente com a rede, as configurações indicadas nos próximos passos, serão aplicadas somente à placa de rede secundária. As demais configurações do ambiente de rede permanecerão inalteradas.

Este procedimento visa informar a configuração necessária para uma conexão via cabo, entre a máquina da base e o Notebook.

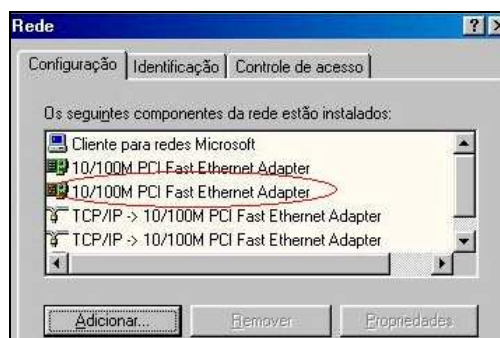
3.1 - Verifique se a placa do micro já está instalada. Para efetuar a verificação, dê dois cliques no ícone “Conexões de Rede”, do Painel de Controle, no caminho: INICIAR – CONFIGURAÇÕES - PAINEL DE CONTROLE.



OBS: O nome do adaptador da placa de rede pode estar diferente do apresentado na figura. O importante é constatar a existência dos dois adaptadores.

3.2 - Caso não esteja, conforme tela anterior, deverá ser instalada utilizando-se o CD ou disquete de instalação que acompanha o equipamento. Será também necessário ter em mãos o CD do Sistema Operacional correspondente.

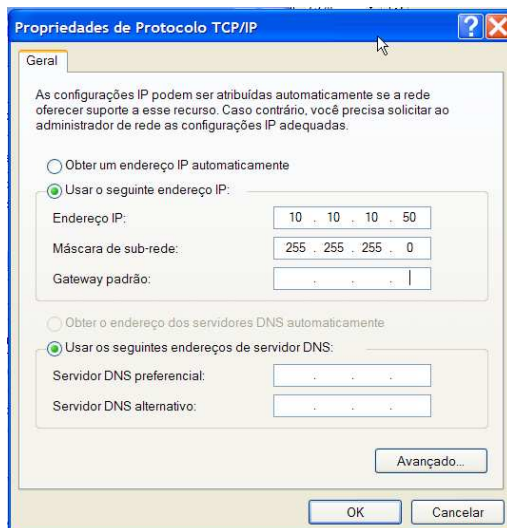
3.3 - Com a placa de rede “10/100 PCI Fast Ethernet Adapter” instalada, que é apenas um exemplo hipotético para um modelo de placa, verifique se o protocolo TCP/IP relativo a esta placa está instalado. Note que a tela a seguir é a mesma apresentada no passo 2.3.1.



3.4 - Dê um clique do mouse sobre a linha “TCP/IP”, referente a nova placa e clique no botão Propriedades. Na Tela Propriedades de TCP/IP, marque “Especificar um endereço IP” e preencha os campos com da guia Endereço IP, com a seguir:

Endereço IP: **10.10.10.50**

Máscara de Sub-rede: **255.255.255.0**



Obs.: As demais guias desta Tela deverão ficar inalteradas. Clique OK.

4 - criação e configuração de mapeamento/compartilhamento

Esta é uma maneira simples e prática de se conectar máquinas e compartilhar recursos como impressoras ou espaço em disco rígido. Esta conexão é um tipo de rede local (LAN), logo dependerá de um canal específico para cada ligação. Em nosso caso estaremos conectando um notebook a uma máquina HP e nesta conexão será necessário firmar um canal de dados, de forma que o sistema da pesquisa (POF) trafegue livremente os dados nos dois sentidos. Nos passos a seguir serão apresentados os procedimentos para se configurar e disponibilizar Compartilhamentos e Mapeamentos de Rede, o que possibilitará o tráfego de rede.

O procedimento de compartilhamento e mapeamento que se segue, devido a particularidades dos equipamentos foi dividido entre o desktop e o notebook.

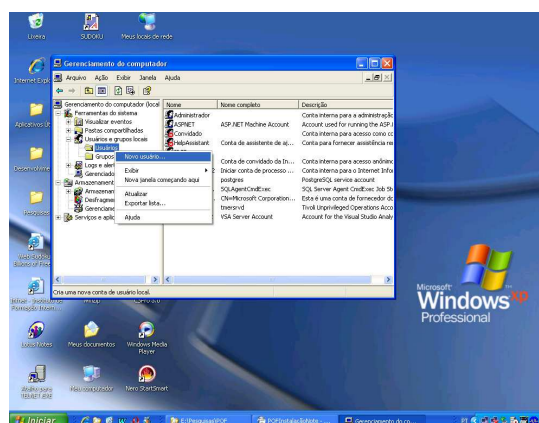
4.1 - criação do usuário "pof":

a) NO DESKTOP:

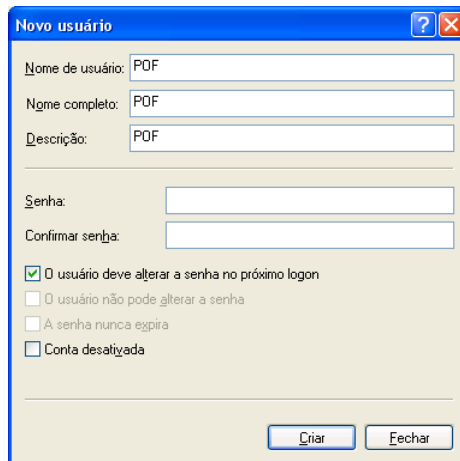
- Clicar com o botão direito em “Meu computador” e selecionar “Gerenciar”



- Em “Usuários e grupos locais” clicar em “Usuários” com o botão direito e selecionar “Novo usuário...”

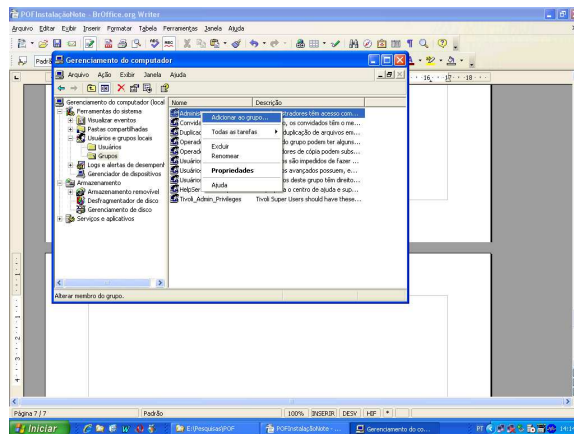


- Preencher os campos e marcar/desmarcar as caixas conforme tela abaixo:

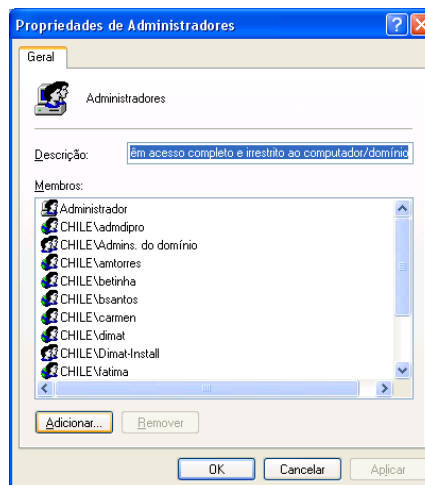


Clicar em “Fechar” para concluir.

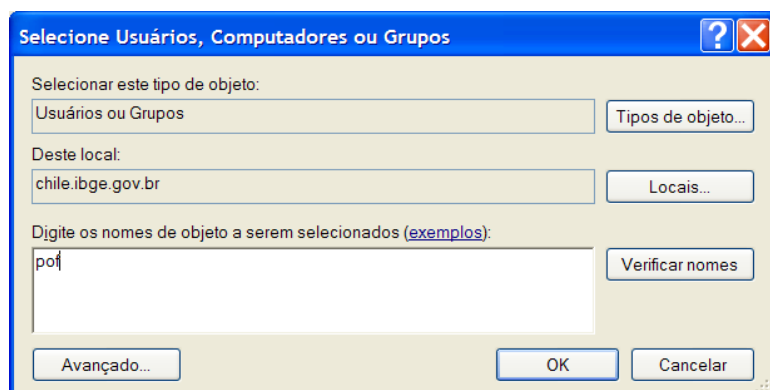
- Em “Grupos” clicar em “Administradores” com o botão direito e selecionar “Adicionar ao grupo...” o novo usuário criado: “pof”



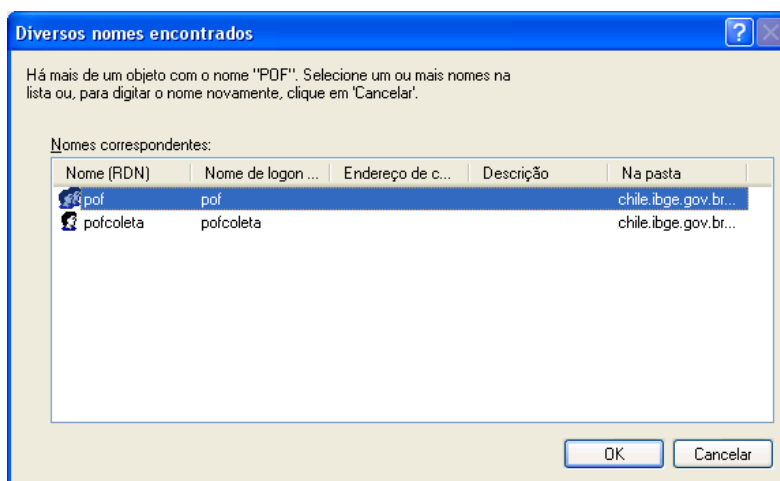
- Na tela que se segue clicar em Adicionar:



- Na tela que segue digitar “pof” e clicar em “OK”.



- Selecionar o usuário “pof” e clicar em “OK” para adicioná-lo:



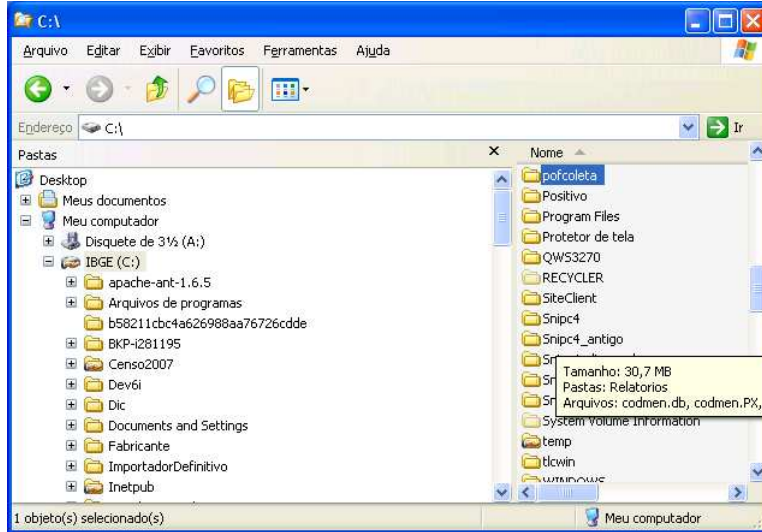
b) NO NOTEBOOK:

O procedimento é idêntico ao descrito acima referente ao desktop (item 4.1.a)

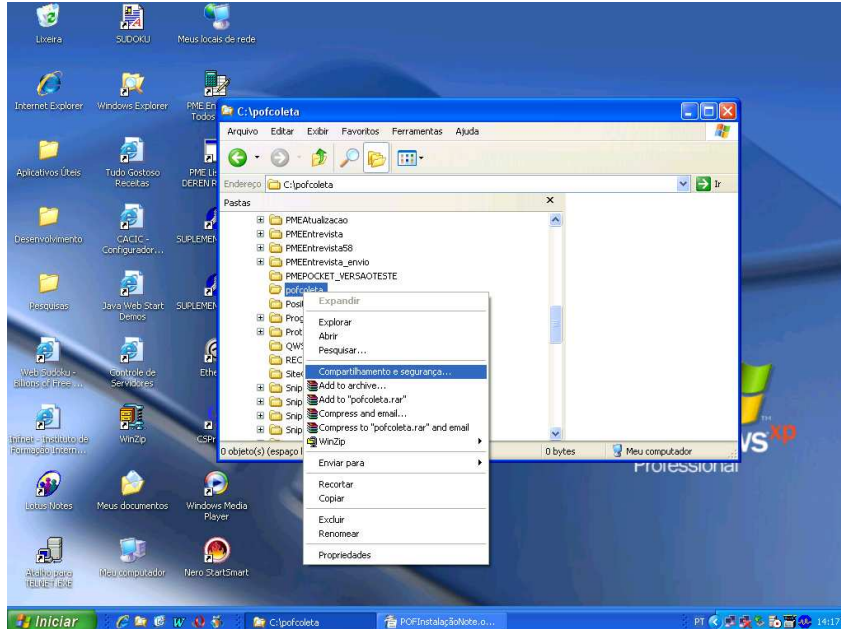
4.2 - CRIAÇÃO E COMPARTILHAMENTO DA PASTA “pofcoleta”:

a) NO DESKTOP:

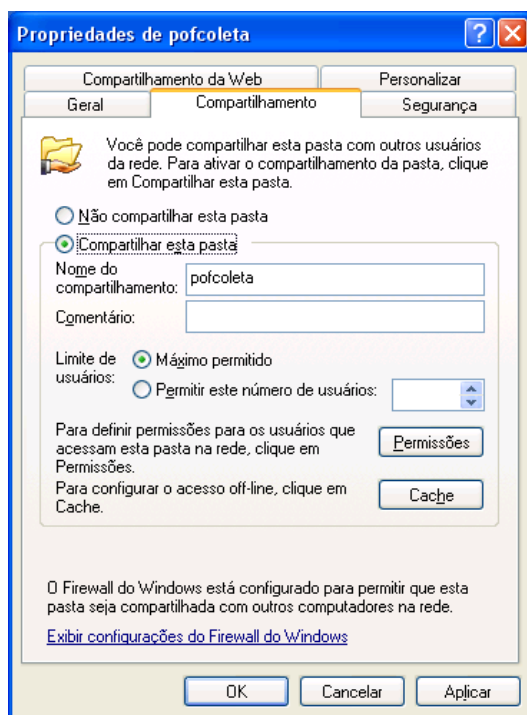
- Criar no drive “C:” a pasta “pofcoleta”:



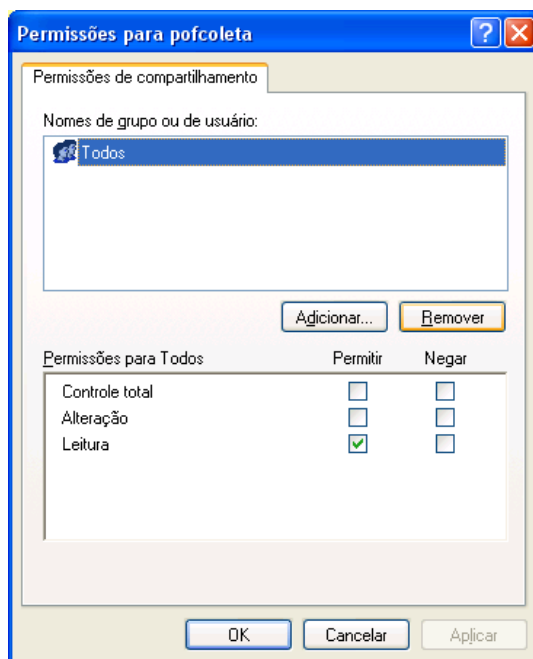
- Clicar na pasta criada “pofcoleta” com o botão direito e selecionar “Compartilhamento e segurança...”



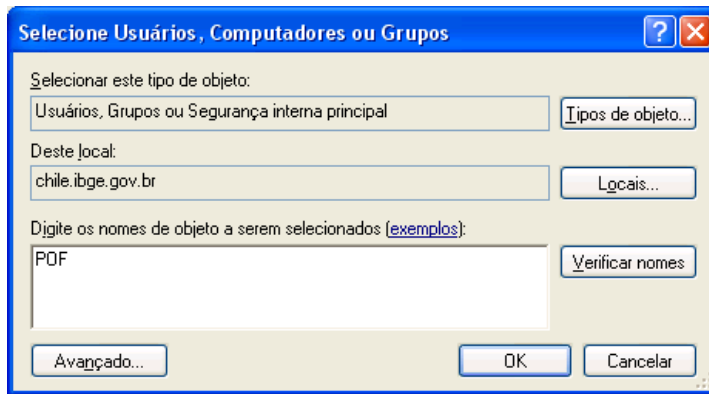
- Clicar em “Compartilhar esta pasta” e em seguida “Permissões”:



- Selecionar “Todos” e em seguida “Remover”:

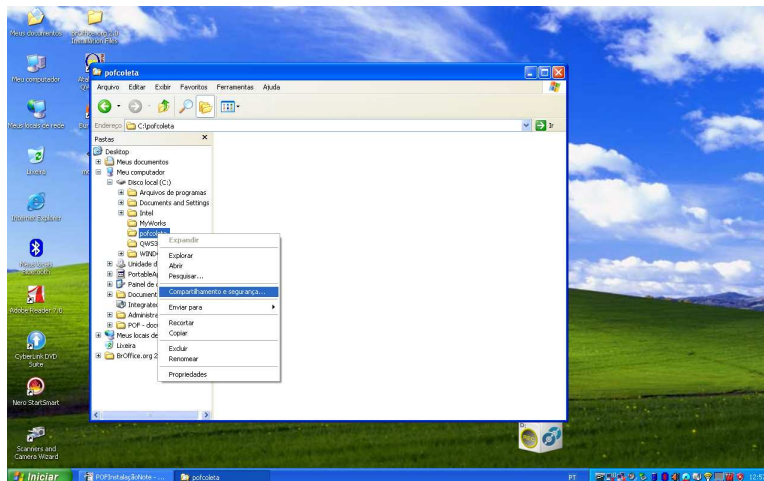


- Clicar em “Adicionar...”, e digitar “pof” e clicar em “OK”:

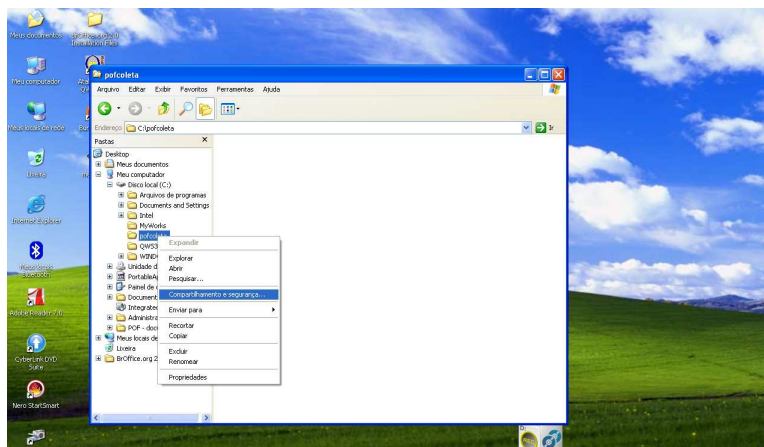


b) NO NOTEBOOK:

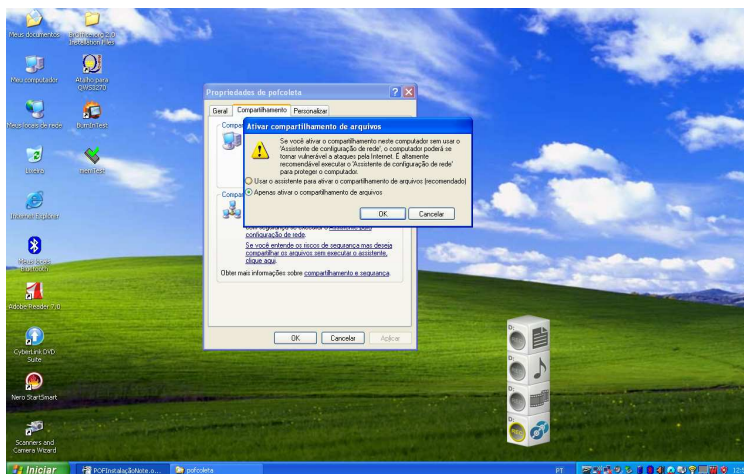
- Criar a pasta “pofcoleta” em “C:\”



- Compartilhar a pasta criada “pofcoleta” clicando com o botão direito sobre ela e selecionando “Compartilhamento e segurança...”



- Na aba “Compartilhamento” marcar “Compartilhar esta pasta na rede” e preencher o campo compartilhamento como “pofcoleta”



- Repetir o procedimento para compartilhamento descrito acima para o drive C:\ (somente no notebook) repetindo o procedimento realizado para compartilhamento da pasta “pofcoleta” no desktop (item 4.2.a)